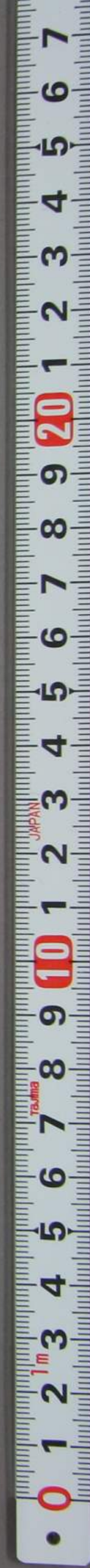


大藏淨者
歎願書

1395



114
A 4056



美川鑛山產出銅沙買上方

陽建德一弟身錄願書

大正十一年四月

私儀

從來稅業仕居其秋田縣下羽後國仙北郡美川鑛山產出銅
 沙買上方義者古代價前持借金一萬一千五百元許可
 被東前借金一萬一千五百元紙幣六萬圓他沙下後相成出銅之義順次
 上納仕居同由年十二月申更奉願上其古沙買上之義其後續
 被下代價前持借金一萬一千五百元於萬圓之沙增額被下其後
 冥加至極有仕居奉在古沙保護一沙長三日該山營業
 六爾東相應之古運上居今日於古沙出銅一進一增加可致勢

力多升得者 如第、右鑛業、外從東各種、高業、從事、
致盛固秋田東京其外共各去張出據多亦相設在有力受
元未徵力、身以只受急速、進歩、以水、升、日、終、以、年、未
諸物價低、最、不幸、際、第一、生、米、穀、收、本、其、外、之、物、品
、於、三、意、外、之、拾、包、日、生、之、加、之、各、去、張、又、十、出、張、亦、於、之、牛、代
其、考、元、板、升、去、業、之、悉、之、年、遠、色、之、右、或、片、未、親、上、取
引、仕、屋、升、各、信、主、之、借、用、金、之、不、知、不、識、巨、額、之、相、成、其、返
償、之、道、之、難、也、之、採、出、力、如何、之、田、却、仕、升、後、身、之、亦、其、出、也
今日此修破產身代限、沙屋分、清、升、極、多、之、終、之、鑛、山、採、業
之、相、休、該、山、之、概、有、出、以、前、持、借、金、之、沙、屋、分、日、奉、清、升、外、也、之

實、歎、安、汝、身、之、事、也、升、之、右、之、年、和、一、身、之、不、心、得、ヨリ、相、生、レ、升、事
物、之、升、也、其、下、一、之、様、之、不、幸、之、行、果、テ、升、之、死、レ、テ、之、尚、其、憶、懷
ハ、除、去、難、仕、義、之、竹、再、三、焦、思、苦、心、之、上、別、紙、方、案、也、之、各、債、主
之、之、厚、リ、申、入、該、鑛、山、採、業、之、利、益、無、以、漸、次、借、用、金、支、消、ノ、事
、勅、年、方、也、願、升、務、リ、之、之、事、升、極、多、之、上、奉、清、升、之、升、
得、其、之、和、之、數、出、之、存、亡、數、十、人、之、生、死、ト、モ、其、一、進、ノ、間、
升、義、之、有、之、升、台、何、年、前、疎、ノ、持、借、金、區、納、方、及、該、鑛、山、採
出、物、買、上、之、第、之、之、友、ノ、席、書、之、如、リ、更、之、沙、許、宿、之、也、升、
一、是、川、鑛、山、採、出、物、之、身、之、向、格、引、清、升、買、上、也、也、升、也、升、也、

其他價之定方、毎年其高、價控、以沙先充、以中其年
分、出銅、其定價、以沙買上、可也、

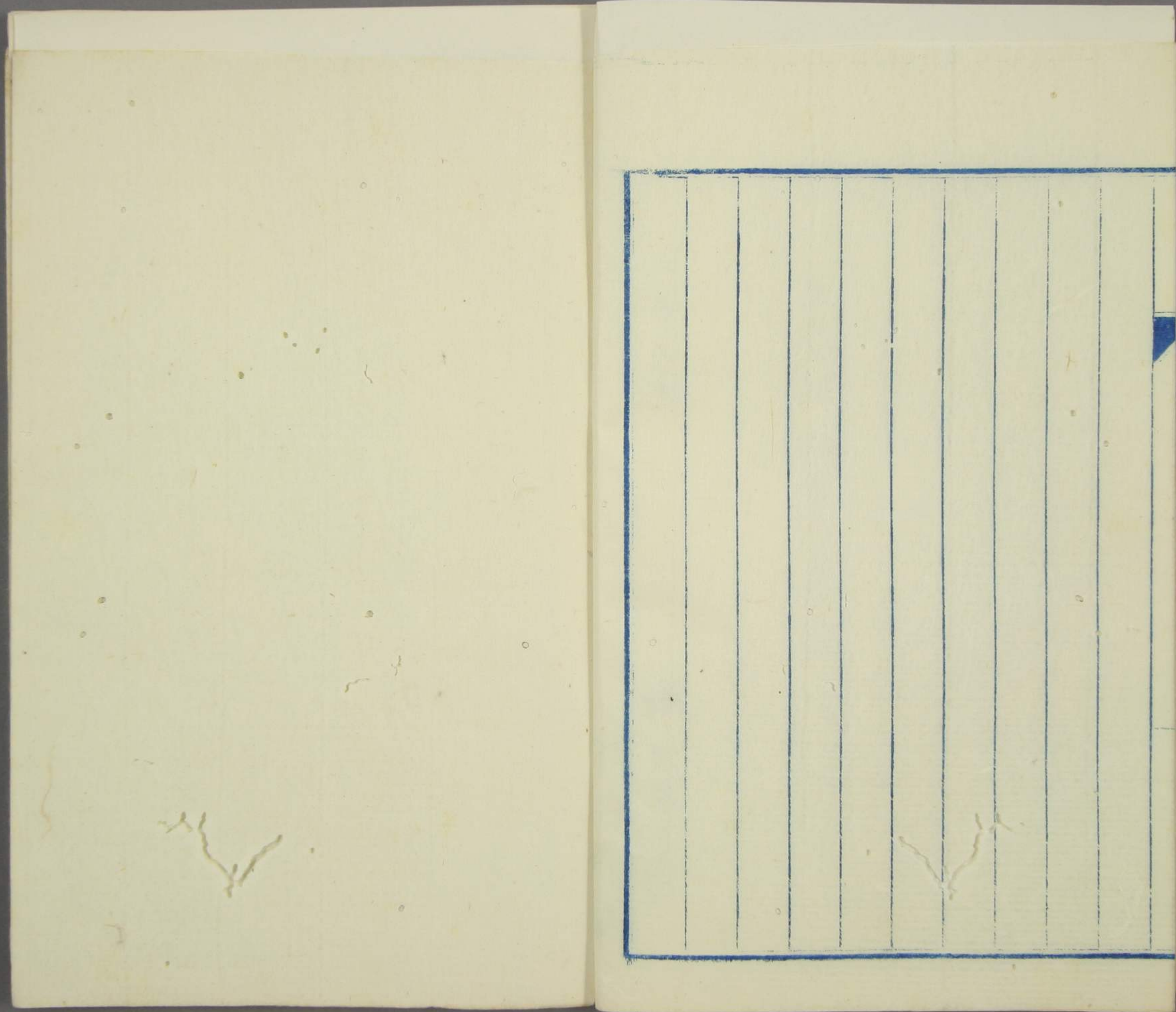
一前借金返納方、向後出銅、利益金、以上納仕、其
時、上納仕、銅、以金、以四百斤、身、金、由、其、於、其、下、後、
、市、淨、引、差、と、也、

一右前借金、以沙利息、出換、以沙仁恤、以在利息、と、也、

一出銅上納方是、如、大、言、と、也、

仕、其、身、自、今、以、後、金、言、三、十、四、相、當、其、以、沙、控、文、と、其、時、
以、金、以、沙、下、後、其、身、と、也、冬、期、と、也、通、坑、差、支、其、身、
右、銅、以、沙、縣、又、以、控、大、銀、行、以、控、以、沙、以、地、價、以、沙、下、後、其、身、
一、是、以、沙、縣、山、産、出、銅、以、不、殘、上、納、可、仕、其、身、秋、田、以、沙、縣、以、沙、控
查、と、也、

一、每、身、事、業、以、沙、業、上、以、沙、助、定、以、銅、以、沙、控、揮、以、控、計、表、以、進
以、是、以、景、以、上、申、可、仕、其、身、且、又、以、業、上、以、沙、監、督、以、其、以、何、時、
以、差、出、以、以、其、身、



債主様沛中

歎願書

歎願書

私共儀

大正十一年四月

營業向々衰へ各其名前區別仕括
 不得其具實を但今高業に有之盛
 園秋田及東北有下りもあ店も没各
 種之高業経営仕事は多進
 各債主様方々引立に此等、業体
 手廣くあるに應じ自其進出而
 己中心掛り有終、明年是清物
 價低之路之出先多穀子始トシテ

有極多度之高貴也。其年也。ヨリ也
生之取頂毛ト奉一存有乃今之更也
乃法も難多立有得共昔之長前
稼業は秋田縣下迄山川渡山
之穀ハ現其出洞モ有存之穀有
之得失之計ハ美之元分有立尚後
山近傍之日ニ市洞山是之夫一昨年
引受ハ稼業嚴新山同稼業
毛得ハ少望有得共出山ノ稼モ有出
之多由洞益成下有立是也ハ少望有

作キ銀ハ有稼業永後之途ハ得
其收多中ハ毎年海後
各債主孫ハ對之持借金ハ返納セ
メテ元金立ハハ其之我乃ハ完
之隨テ其共一回翻ハ之途モ有立
強仕ハ奉有依之別成厚債ハ
油書ハ納ハ奉有保ハ其ハ隣
之程備ハ奉有願ハ其ハ上

一 前書潤書ヨリテ 概々 仕立
此借総計金九拾貳萬貳千五百貳拾
台四拾七枚 貳萬貳千五百貳拾
拾七金計金九拾萬二千五百三拾七圓
金半銀多計 金拾貳萬九百拾七圓
騰之不_三生_三其_三上代_三金_三五_三五_三方
行 備 兼 有 及 有 名 之 多 却 仕 立 之 欠
損 未 立 其 外 概 當 名 之 借 用 也
之 高 半 五 是 如 算 後 之 概 斗 金 貳
拾 五 萬 四 十 上 之 高 八 不 足 十 五 成 之 也

三月 傳之ヲ 金貳拾五萬四ト 見也 後次
以 納 之 案 未 立 申 亦 奉 存 其 事
一 様 傳 金 中 有 概 當 之 分 又 傳 之 右
概 當 品 之 案 却 之 概 次 以 納 所 仕 取
有 之 案 亦 代 之 元 金 之 以 納 之 案 尚
有 之 割 未 立 之 其 之 對 之 割 是
分 之 案 立 不 以 下 其 上 概 當 分 有 之
其 之 他 之 案 概 當 概 借 之 以 金
仕 立 之 以 割 是 如 算 之 十五 年 六 月

一、高川渡山採集に付テハ是迄通り
出立度相以り劣クシテ大藏御省に
お納め金トシテ金拾萬圓也。お借
付居れり月以り五匁別減あり。通り
致餘度少相以り買上モ是迄に如ク
強統且前金迄納。我々且少相
上納代金之内より月金拾四五拾銭
宛々迄納付。お積り。月右採集。月
テお生し。お刺。意中。一。大藏御省。迄
納せし。結高。え。別々。お借。金。に

對スル迄納元資。ある。儀。月。毎
年。兩。度。具。斗。の。舞。の。際。に。こ。こ。に
各。債。主。様。方。之。以。檢。閲。申。受。り。た。之
割。合。に。ヨリ。テ。迄。納。仕。度。を。存。せ。り。奉。

但し 鑛山採集に付テ之縁の舞を別
紙にお記し入り候申せ奉。

一、第一 各お借當採借金及お借當名借
付書。等。の。金。高。千。四。百。兩。之。口

一第二月以金千四以上

一第三 有担當拜借金担當品多矣即之

上迄納也之不足

有之由三數之方今則借之遂遠也
動無被止障之方斷之割法多高
之亦借主操以協識之少之亦

一前書之山川渡山之屬之

概屬品及池所山林等ハ 大藏御省
前金拾萬口拜借其由之担當書上
美由有之其自其借用金ト所有物
総負債高及有品之金斗之加美心
仕取之有條之方法之者

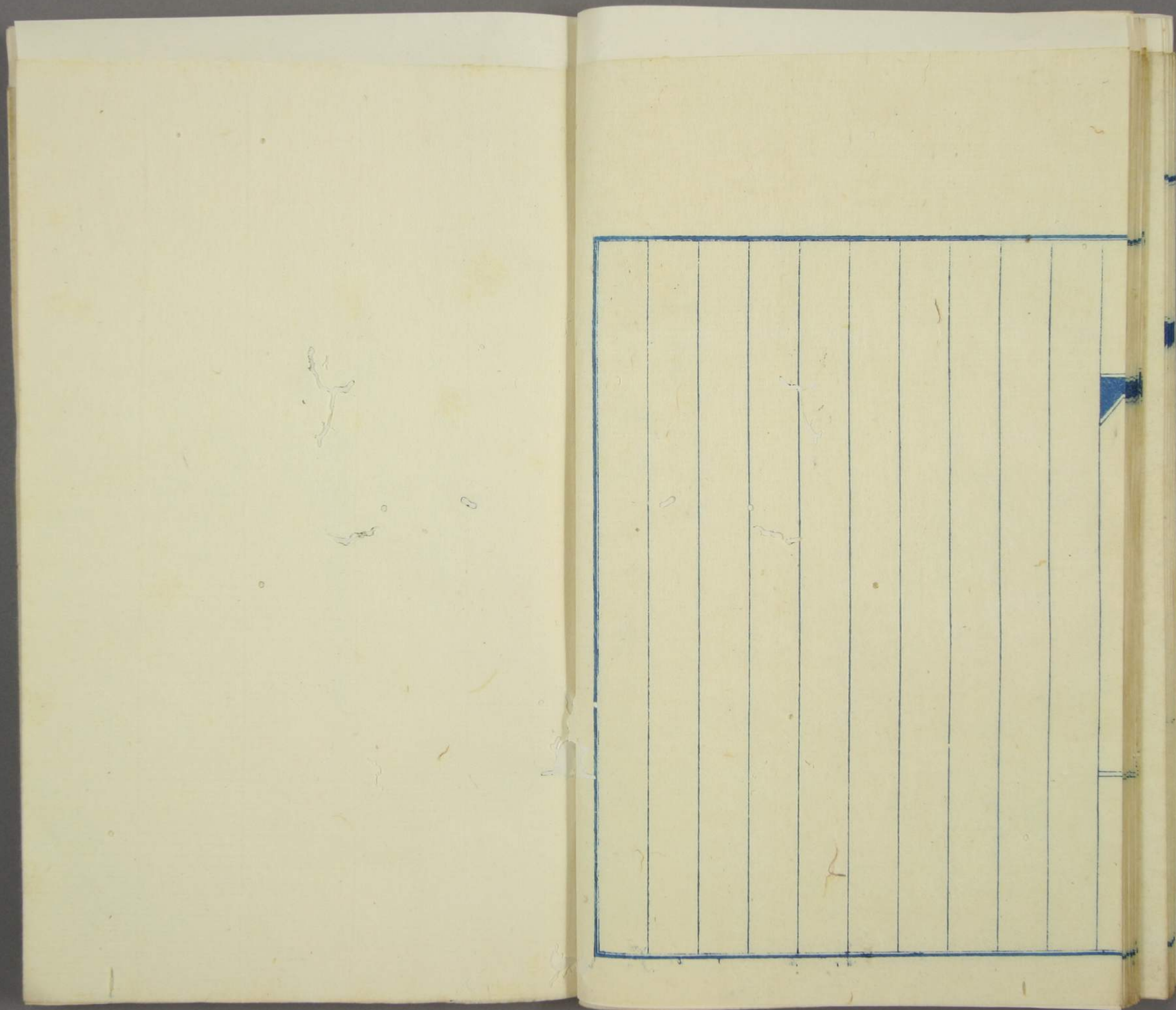
各借主操之助之被之平海 右
鑛山採集維持仕之六條次大
藏以省之前借之減少後應之
各借主操之助之拜借金之償却
其立之付保之以是迄納之完結

仕於上々有渡山ハ少底瘡ヨリ新共
眞實之所有物ト云山中可申ルル百
其時之於ラズ少前書少勅并少有取
高恩シ百一才奉研シ少有ノ右營業
刺之之々金銀ト云々年間上納シ仕ハ
但シ少採之傷合ト云々至リルハ其
金銀中ニ於テ少債主様ニ思
少々少若子ト云々少共一因ハ
少公無少少ト云々少ハ少ハ少ハ
難有少少存ハ

一才少案々如ク幸々各債主様方之
少降可ヲ得ルハ向後少共一因家族
近部ト云々川渡山ハ少採後自分坑
未月採採案々仕ルハ勿論向後後
渡案々付テモ一層法経費少印採之
少者共義々申止モ少々之實々少者
共々月給書モ少費少少翻ハ少止
少心死勉強ハ少少且又少同秋田東
京其他少店出展書々於テ関店

引掛仕所有物を賣りて之を乞ふ得
止る事 人其子限り難く其用を賣掛
借名所付て之を乞ふ得可申 多存
有る不承之る事とて之を得共難
別紙にて申す之を通 未共一月之内
有る難く其用を賣りて之を乞ふ得
次第に之を乞ふ得 渡山山管無事
其子其後次第借元金とて之を乞
ふ事 其子其後次第借元金とて之
を乞ふ事 其子其後次第借元金と
て之を乞ふ事 其子其後次第借元
金とて之を乞ふ事 其子其後次第
借元金とて之を乞ふ事 其子其後
次第借元金とて之を乞ふ事 其子
其後次第借元金とて之を乞ふ事

儀 被下候 以仁意 以沙恬奉
意 被下候 以仁意 以沙恬奉



荒川
日三市

西鑛山豫軍書

義川 明治十二年度一男子知延津費調
鹽山

天正一十一年寄附

一 慶出齋所納之租七萬七千一年 以上納金租在田里七千九百餘
陸奥沼田屋田島之在租田園五拾兩之租也

田租

金五石九斗九升四勺之租在田里五石

金五石六斗五勺之租在田里一石

金五石九斗九升四勺之租在田里一石

金五石九斗九升四勺之租在田里一石

金五石九斗九升四勺之租在田里一石

全五班五回四十五日

通船費

全五班五回七十四日

出張費

全五班五回五十四日

舟中月給

全五班五回五十四日

流産月費

全五班五回五十四日

新管法費

全五班五回五十四日

修繕費

全五班五回五十四日

新備品

全五班五回五十四日

備品修繕

全五班五回五十四日

午代膳費

全五班五回五十四日

死支葬費

全五班五回五十四日

通船費

全五班五回五十四日

修繕費

全五班五回五十四日

流産月

全五班五回五十四日

舟中月給

全五班五回五十四日

流産月費

全五班五回五十四日

修繕費

全五班五回五十四日

新備品

全五班五回五十四日

備品修繕

全五班五回五十四日

午代膳費

全五班五回五十四日

死支葬費

嘉川 明治十三年度一層子動在課費調
嶺山

一層心解形泊五枚島千石石原 以漸全枚留寸地也
課費添付金七萬四千四百枚八日加地地地地地地

田次

全港島三萬七千四百石 開墾費

全日萬四千五百石四萬石地地地地地地 陸路石費

全日五萬五千四百石五萬石地地地地地地 造路費

全日五萬石五萬石地地地地地地 燒源費

全日五萬石五萬石地地地地地地 陸路費

全日五萬石五萬石地地地地地地 運搬費

全日五萬石五萬石地地地地地地 出張費

全日五萬石五萬石地地地地地地 一萬石地

全日五萬石五萬石地地地地地地 諸屋費

全日五萬石五萬石地地地地地地 新屋地費

全日五萬石五萬石地地地地地地 修路費

全日五萬石五萬石地地地地地地 新備品

全日五萬石五萬石地地地地地地 備品修路

柳令... 新... 道... 費...

洛... 具... 長... 每... 方... 一... 日... 助... 也...

河... 經... 元... 七... 日... 正... 時... 考... 分... 邦... 古... 諸... 道... 也...

長川 明... 五... 七... 月... 一... 辰... 山... 辰... 辰... 辰... 辰...

一... 凡... 出... 銅... 五... 拾... 萬... 斤... 十... 萬... 斤... 也... 也... 也... 也... 也...

漫... 有... 俗... 計... 全... 和... 萬... 斤... 五... 拾... 萬... 斤... 也...

田... 賦...

全... 甚... 萬... 七... 千... 石... 官... 坑... 費...

全... 五... 千... 七... 百... 石... 糶... 贖... 費... 上... 下... 價...

全... 五... 千... 石... 洗... 贖... 費...

全... 五... 千... 石... 贖... 贖... 費...

全... 甚... 萬... 千... 石... 贖... 贖... 費...

全... 十... 四... 千... 石... 出... 糶... 費... 一... 費...

全... 三... 千... 石... 年... 六... 月... 法...

全... 三... 千... 石... 日... 法... 養... 治... 廢... 費...

全... 五... 千... 石... 養... 心... 道... 廢... 費...

全... 五... 千... 石... 年... 六... 月... 法...

金四石田

除時費

金五石田

除支郵費

金四石田

滿稅金

金四石田

別注手高

金四石五升田

學標費

金五石田

祭典費

金四石五升田

雜費

金五石田

運搬費

金八石五升田

此五石田所出石高
五石五斗五升五合
所出石高五石五斗
五升五合

金五石五升田

此五石五升田 利率五割

除時費
此五石五升田
利率五割

一應田五石五升

此五石五升田 利率五割

此五石五升田 利率五割

賣上價

金五石五升田

賣上價

