

114
A 3794

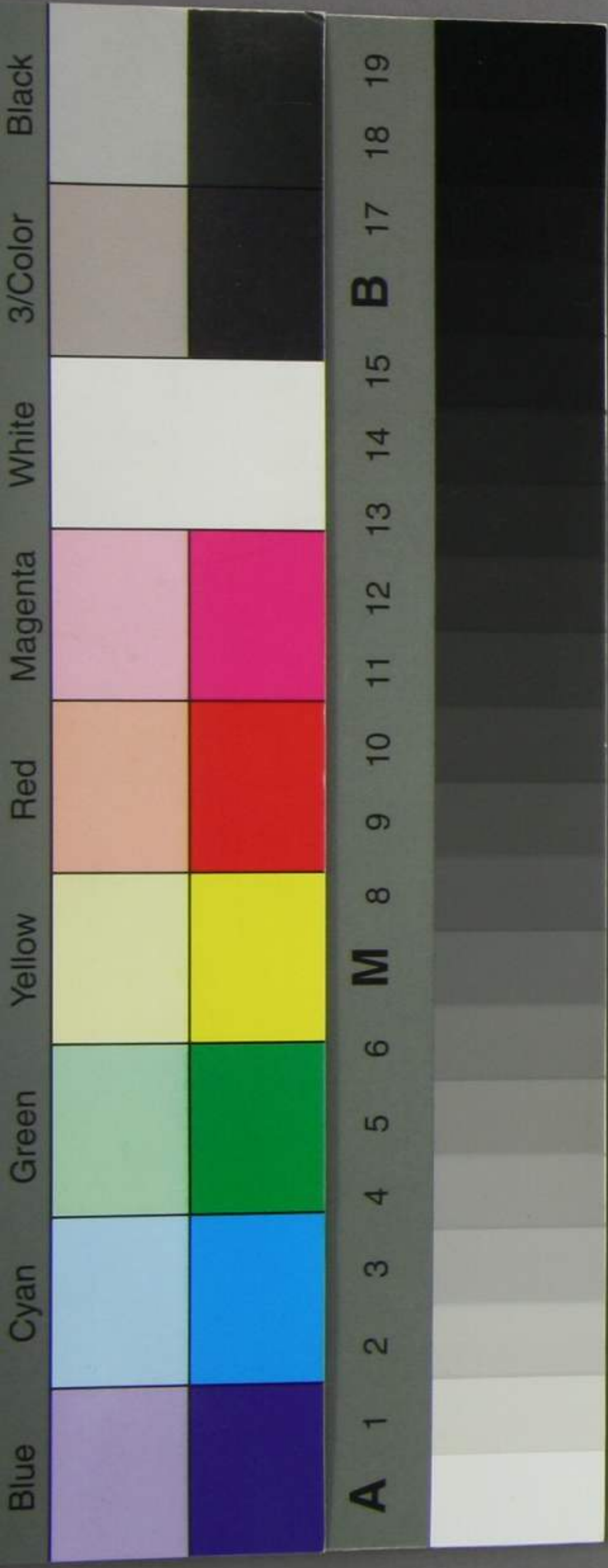


タウ
チサ
菘菜

一名不断草ノメシゴルド、ウツルセン

大正十一年四月
贈

一 菘菜ハ 蕪菁ニ次テ牛馬羊菘養必需ノモノナリ
殊ニ 蕪菁ノ如ク苦辛ノ味無ク且ツ甘キ養成成分ノ
汁ヲ含ムク多キヲ以テ牝牛ヲ養ヘハ甚タ乳汁ヲ
増スノ功アリ故ニ乳汁製所ニ於テ甚タ肝要ナリトス
一 紅色ニシテ長キ根アリ黄色ニシテ又長キアリ 橙皮色
ニテ球ノ如ク凹キアリ今若シ牛羊冬時ノ食物專ラ
之ヲ用テ供スルキハ都テノ種類ヲ耕スヘシ橙皮色ノ
凹キモノハ最モ能ク沙壤ニ發芽殖シ又長ク黄ナルモノハ



紅ニシテ長キモノヨリ冬ノ初ニ方リテ早ク用ヒニ供スルヲ
得レハナリ

一 地中ヨリ取り出シテ直チニ牛馬羊ニ與フルハ宜シカラス
暫ク時ヲ經テ後食ハシムヘシ謹テ差別無ク用ユル
ナカレ

一 種子ハ水ニ浸シテ後時クヲ宜シトスル説アレバ乾キタルト
十四小時ノ間水ニ漬ケタルトヲ以テ試ミタルニ乾キタルハ
十芽ヲ生シ漬タルハ唯六芽ヲ生セリ且ツ嚴霜ニモ
酷熱ニモ傷マス安全ナルハ乾キタル種ヲ卸スニ如ク無シ

トス但シ霜ト熱トノ兩節此種子ヲ下スノ氣候トナス

一 天氣宜シケハ種子ヲ下シテ後八日若クハ十日ニシテ地上ニ
萌茁ス是ヨリ惡草ヲ鋤キ去リ且ツ其地ノ肥瘠ニ隨ヒ
疎密シ一尺一二寸ヨリ一尺六七寸ニ一根ツ、移シ栽ヘ付
クヘシ

一 種子ハ千二百十坪ノ地エ四封度ヨリ五封度ヲ限リトス
之ヲ時クハ或ハ水ニ浸シ或ハ乾キタル俟ニテ沙ニ交セ
畦ノ窪ミタル所ニ時キ入レ土ヲ覆テ平カナス

一 耕作培養ノ仕法ハ燕菁ト同一ナリ而シテ肥培量ハ

又瑞蕪菁ト同量ニシテ一千二百十坪ノ地ニ糞土ノ十
六噸ヲ用フ且種子ヲ下シテ後土ヲ以テ畦ヲ覆フ前已ニ
用ヒ置キタル糞壤ノ上ニ鳥糞三百封度ヲサ時キ散
ラスヘシ故ニ三月若クハ四月ノ初旬早ク其地ヲ耕シ
置キ種子サ時付ノ時ニ備フヘシ

一 疎分拔萃シテ後畦時ニ列子栽ルハ直チニ早日ニ逢フ
時ハ未タ熟セサルニ實ヲ結ハントス此實ヲ翌年種子トスル
ハ早魁ノ年ヨリモ猶甚シク不熟ノ上病ヲ起スモノナリ
一 瘠土ニ於テモ猶此菘菜ヲ作ルヘシト虽氏勤テ畦時ヲ

深ク耕シ冬時ニ肥培ヲ與ヘ置クヘシ仮令沃壤ト虽氏平
地ニ種子ヲ下スハ左右ニ土ヲ盛リ畦ノ形ヲ作ルニ後ヒ横ニ
蔓延スルノ根ヲ生シ果テ成長シ雜キモノトス

一 畦ヲ作ラス直チニ平地ヘ種子ヲサ時クテアリ仮令粘土ノ平
地ト虽氏冬初ニ方リテ糞壤ニ置カハ或ハ豊熟ノ收穫
アリ但シ種子ヲ下スハ手鋤ヲ以テ穴ヲ作りテサ時キ入ルナリ

一 土壤ニ肥培ノ限リアリテ其限ヲ踰ヘテ多量ノ肥培ヲ
用ユルニ更ニ收納ニ利益アルナシ又二三種ノ肥培ヲ糞
土ニ混シテ用ユルハ一種毎ニ用フルヨリモ大ニ利益アルナリ

アリ今鳥糞或ハ古キ毛織屑ヲ各種別ニ用ヒテ試ルニ
一千二百十坪ノ地ニ唯五噸ノ収納ヲ増シ又糞土ノミヲ
用フレハ唯十一噸ヲ増加スルニ然ルニ糞土鳥糞古キ
毛織屑トノ三種ヲ各等分ニ混シテ用フルニ通例十六噸ノ
収納ノ外ニ二十噸ノ多キヲ加ヘ都合三十六噸ノ収獲ヲ
得右ノ試験ハ其圃四年以前ハ蕪菁スヲ猶耕ス
ヘカラサルニ階土タリニ如是ノ収獲ヲ得タリ

一 嫩芽地上ニ発茁スルハ細出アリテ莖葉ヲ喰ヒ大ニ害ヲ
生スルコトアリ

蕪菁 カブラ 「トルニツプ」

一 瑞蕪菁 ズウエド ハ四月中旬頃凡千二百十坪ノ地ニ種子三百
六拾文目余ノ割合ヲ以テ蒔キ付ケ黄色蕪菁ハ
瑞蕪菁ノ種ヲ蒔キ終ラハ直チニ蒔キ卸スニ此種ヲ
小粒ナルヲ以テ三百文目ヲ前ノ坪數ニ蒔キテ充分ナリ
トス白蕪菁ノ蒔付ハ五月ノ初旬ヨリ下旬ニ至ルマテ
其ノ好都合ニ任スヘシ

一 唯糞土ノミ肥培トシテ用ルルハ其糞土ノ分量ハ蕪菁ノ
種類ニ随テ千二百十坪ノ地ニ凡二百八十八貫目ヨリ三百

六十貫目マテノ差ヒアリ但シ瑞蕪菁ハ多ク養培ヲ
吸ヒ白蕪菁ハ吸フ少シ故ニ其比例ヲ以テ増減ス
ラシラ要ス

一 英國ニテハ六月以前ニ蕪菁ノ種子ヲ蒔クト甚ク
稀ナリ何ナレハ此候ニ由リ早キニ過レハ不熟ニシテ實ヲ
結ヒ易キノ患アレハサリ

一 粘土堅硬ノ地ニ蕪菁ヲ作ラント欲セハ先ツ十月頃
ヨリ惡草ヲ鋤キ去リ深ク耕シ塊ヲ碎キ凡ニ尺寸
ヲ隔テ畦ヲ作り十一月ノ頃馬糞其他ノ肥培ヲ

土中ニ埋メ置クヘシ来二月ニ至リ稍美壤トル是ニ
於テ又能ク雜草ヲ耘リ畦畔ヲ補ヒ四五月ニ方リ
テ種子ヲ下セハ秋ニ至リテ一千二百十坪ノ地三十五噸
ノ收納ヲモ得ヘシ

一 粘土ノ耕作ハ雨晴ノ氣候ニ於テハ畝饒ノ收穫ヲ
得難シ是レ多クハ冬春ノ際濕氣アル土ヲ耕スヲ以テ
畦ノ表面堅塊ノ形ヲ為シ愈早魃スレハ弥確確スレハ
ナリ此時ニ當リテハ蕪菁ノ形萎縮シテ生長スルコトヲ
得ス或ハ大ニ虫害ヲ受ケテ枯死スルコト多シ因テ是ノ

如キ時ハ再度白蕪菁ヲ蒔キ更ヘテ其病患ヲ免ル
ヘシ

一 右ノ如キ患ヲ防カニハ冬ノ初頭ニ方リテ深ク耕シ畦ヲ
作り之レニ多量ノ肥培ヲ備ヘ全冬之レヲ暴シ置キテ
霜ヲ受シメ春ニ至リ表面ノ雜草ヲ去リ種子ヲ下スノ
前態ヲ以テ畦ヲ平ニシ又種子ハ硫酸骨ト共ニ卸ス
ヲ宜シトス如此セハ霜ト大氣ノ勢カラ以テ地ノ表面ハ
必豊壤トナルヘシ然シ粘土ヲ如此耕作スルハ尤雜草ノ
根ヲ掃フニ意ヲ用ユヘシ然サレハ其丹青ト肥培ノ功

皆惡州ニ奪ハレテ良蕪廢萎シ殆ント無益ノエトナラン

一 三種ノ蕪菁ヲ作ルニ豫メ牛馬ノ糞糞ニ供資スルノ
目的ヲ定メ随テ圃田畝歩ノ多寡ヲ算スヘシ早ク熟シ
テ用ニ供スヘキモノヲ多ク欲スルハ白蕪ヲ多ク耕シ春ニ至リ
其用ヲ待ツモノヲ多カラシテ要スルハ瑞蕪菁ヲ多ク耕ス
ヘク兩種ノ間ヲ充テント欲スルハ黄蕪ヲ多量ニ耕スヘシ
黄蕪ハ収テ之ヲ貯ヘ白蕪ハ已ニ其食餌ニ供シ瑞蕪ハ
圃中ニ残スノ順序アリ

一 蕪菁ノ種子氣候好クシケレハ地中ニ在ルハ日若ク十日

ニシテ已ニ軟芽ヲ萌出ス而メ高サ二寸四五分ニ及フハ
之ヲ疎カシ適宜ノ距リニ移シ栽ユヘシ

一 蕪菁每根ノ距離ハ各種其根ノ大サニ由リテ異ナリト
云ヘ氏大凡瑞蕪菁ハ一尺許白色ニ黄色青蕪ハ
七寸五六分ヲ適當トス又毎列ノ間ハ二尺三寸許ヲ通
常トス然シ土味膏腴ニシテ植物繁富ノ地ニ於テハ更ニ
其距ヲ増シ加フ是等ノ斟酌ハ老圃ノ功ニ任スヘキナリ

一 蕪菁ノ頭ニ尾ハ牛馬ヲ養スルニ宜シカラス故ニ
頭尾ヲ去リ且ツ能ク洗ヒ淨メテ食マシムヘシ尤羊ハ之ヲ

與フルモ敢テ其害甚シカラス是レ牛馬ハ多ク乾キタル糞ヲ
以テ牧セシニ頻ニ水汁最モ多キ蕪菁ノ頭ヲ与フル故ニ
胃部ヲ損シテ病ヲ生シ羊ハ生素便秘質ノモノナレハ
敢テ其害ヲ生セサルナリ

一 切り去リタル蕪菁ノ頭尾モ春ニ至レハ水汁ヲ減シ緩和
下劑ノ用ヲ為シ牛馬養ノ具ニ供スルナリ然レ已ニ
其適用ノ時ニ至レハ多ク枯燥シ或ハ纖維ノミトナル
故ニ之ヲ圃上ニ棄テ又培栽ノ肥用ニ充ツヘシ

一 蕪菁ヲ圃ニ貯フルハ南北ヲ縱トシ東西ヲ横トシ凡幅

一丈五寸ニ平地ヲ占メ之レニ溝ヲ深ク掘リ廻ラシ此中ニ
凡一丈ノ幅ヲ礎トシテ三角形ニ蕪菁ヲ積ミ上ケヘシ
尤縦ハ何丈ニテモ其都合ニ依ルト虽モ長キニ過キニヨリ
適度ノ長サヲ以テ二三箇ニ分チ貯フルヲ善トス且ツ葦ヲ
以テ厚サ四五寸程ニ其上ヲ覆ヒ又網ノ如ク繩ヲ掛ケテ
壓シ置クヘシ此葦ハ雨風ヲ避ル為メニアラス霜ト早燥
トヲ防ク為メナリ風雨ハ反テ蕪菁ヲ鮮カニ保ツノ要
具ナルニ霜ハ之ヲ腐敗セシメ早ハ之ヲ枯雖ヤムル害ス
ヘシ故ニ嚴霜ノ時此貯積ヲ取り輒タス一アラハ南方

ヨリ葦ヲ開キ輒タシ終ラハ謹テ又之レヲ掩フヘク守テ
北方ヲ開ク一ナカレ

- 一 蕪菁ハ必ス洗ヒ淨テ少シタリモ泥土ノ俟ニ貯フヘカラス
泥土ハ牛馬羊ノ腸胃ヲ傷メテ病ヲ起スノ毒アレハナリ
- 一 貯積ノ蕪菁時トシテ凍ル一アリ其凍リタル蕪菁ハ
甚タ牛馬ノ啣ミ難キモノト見ヘ且ツコレカタメ大ニ牛馬ヲ
寒睡セシムル一アリ然ル中ハ勤テ氷ヲ解カシ共フヘシ而シテ
之ヲ融解スルノ法ハ冷水中ニ暫時侵スヲ宜シトス
- 一 蕪菁ノ種子土中ニ入りテ後數ク消滅ス故ニ過量ノ

種子ヲ時キ土中ニ滅シ或ハ虫害ニ罹リ亡欠スルノ患多
護スヘシ

一 數種ノ小虫アリテ蕪菁ヲ損スルト甚シク或ハ是等ノ
虫ノ為メニ全圃ノ綠葉ヲ食ヒ尽サレ或ハ滿地ノ珠根ヲ
破リ去テラレ多日ノ工作水泡ニ屬シ一年ノ收穫風塵
トナリ最甚シキハ種子一粒ノ明年ニ備ル者無キ至ル
此患多クハ圃丁ノ不勉ヨリ雜草ヲ鋤キ去ルノ
精シカラサルヨリ草根或ハ此等ノ虫ヲ生シ或ハ惡草ノ
臭味ヲ巡テ群虫集リ来リ夥多ノ卵種ヲ遺ス

アリテ終ニ慘然謂ヘカラサルノ大患ヲ起ス此大患ヲ救
護スヘキ必適至宜ノ方ナシト虽氏頻數虫難ニ羅ル地ハ
種子ヲ時クノ前ニ方リ硫黄ノ粉末ヲ圃上ニ散シ以テ
之ヲ防クヘシ硫黄ノ臭気地中ニ發シ小虫殺戮之功アリ
必ス植草ノ葉根ヲ毒シツ花實ヲ害スル患アルノ無シ
或ハ虫ヲ生セシ後ハ生石灰多量ヲ取りツ花葉ヲ論セス
振リ散シ塵殺スルノ術アリトス

山マコヤシ
首苜蓿 ヲクログル

一 紅首苜蓿

一名英吉利
首苜蓿

ハツ花ノ紅ナルヨリ其名ヲ稱シツ花ハ

七八月ノ間ニ刈ケリ唯首苜蓿一種ヲ時クハ一年草

ナレ他ノモノト混同シテ時ケハ二年草トナリ翌年ニ至テ

刈ニ違ス

一 紅首苜蓿ハ二尺以上ノ高ニ成長シ尤牛馬等ノ嗜ム草

ナリ且通例二度ノ収穫ヲナシ又氣候宜シケハ三度

ニモ及ヒ大ニ斤量アル稱トナレリ而シテ又収穫ノ跡ニ生スル

藎草モ亦良キ牧草トナルヘシ

一 白苜蓿ハ花ノ白キヨリ其名ヲ得タリ花ハ夏秋ノ間ニ
連リ素容常ニ爛熳タリ此草ハ紅苜蓿ト同時ニ
於テ繁茂セス然レ後年ニ至レハ秀密ニ且ツ年中断
スルコト無ク貴キ牧地ノ豊最トナルヘシ
按スルニ紅白兩種相混テ
蒔クコトアレハ同時云々ノ
事ヲ考ヘケシ
ナラカ

一 耕作ノ地ハ沙壤ナレハ根伸ヒ入リテ最モ宜シトス然レ
何レノ場所ニテモ乾キタル土地ナレハ皆生スルモノナリ培養ノ
肥壤ニハ石灰ノ類ヲ良キ品トシ風土ハ熱カラズ寒カラズ
又燥カナルヲ以テ相應トス又種子ハ乾キタル土壤ニテ

一 適度ノ温氣ナレハ多量ニ收納スヘシ若シ天氣ニ水濕
アリテモ温和ナレハ常ニ繁茂シタル牧草トナクシ又
或人ハ虫ヲ防クタメニ種子ヲ水或ハ油ニ浸シ硫酸石
灰ヲ含ム土ノ粉ヲ混シテ蒔クト云ヘリ

一 苜蓿ノ收穫ハ氣候ノ模様ニ後年ノ大ニ差フモノニテ
濕ル時ニハ甚タ多ク燥ク時ハ甚少ニ然レモ干燥ノ
時ハ其養成分多量ニテ養分最モ效アリ
一 苜蓿ハ尋常牧草ノ種ト較フルハ百ト三百ト千
七半トノ比例ニシテ強シト四倍ノ益アリトス

一 飯令氣候宜シト虽モ再度收穫ノ重量ハ初度
ヲ以スレハ大ニ劣レリ然シ好氣候ニ由リテハ猶三度ノ
收納ヲモ得ルアルヘシ但シ前度ノ如ク多量ノ收
獲ハ得難シト云モ其養成分ヲ含ムル甚タ多ク
然シ三回モ豊熟シ又充分ノ收得ハ難キモノト知ル
可シ

一 種子ヲ得ルニハ七八月ノ頃花凋ミテ黒色ニナリタル
手録ヲ以テ之レヲ刈リ一所ニ積ミ置クヘシ少シク醱
酵ヲ生スル中ハ大ニ穀ヨリ実ヲ分チ易シ勿論醱酵

タルヲ日に晒シ乾キテ後連^{カラサホ}枷ニテ打チ穀ヨリ実ヲ
分ツナリシ着シ又天氣湿リタル中ハ之ヲ束トシ小舎ニ
積ミ置キ便宜ノ都合ニ行フヘシ

一 首着ノ実ハ穀ヨリ分シ難キ程ノモノナレハ決シテ
穀ヨリシ落チ失セルノ憂無シト吊^{ササ}前ノ如ク醱酵
ヲ生スル中ハ其穀甚タ脆クナリ連枷ニテ打ツヤ碎
ケテ失フ恐アリ故ニ多量ヲ耕ス者ハ宜シク打穂
蓋械ヲ用フヘシ然レモ自家ノ用ニ供セントメ少シノ
量ヲ耕スモノハ別ニ売テ脱スルノ煩無ク直チニ穀ノ

俣ニテ時キ附クヘシ

一 花ノ時節ハ虫ニ害セラルヘク多シ此虫花ノ將サニ開

カントスルニ方リテ花ノ外房ニ卵ヲ附ケ忽チ小虫トナリ

花ノ莖髓ヲ喰ヒ徹シテ實子トナルモノヲ食ヒ尽セリ

一 種子ヲ取ルニ初度刈納ノ時ハ花ニ迅速アリテ齊

一ナラス依テ之ヲ刈リ納メテ度目ニ至レハ一齊ニ花ヲ

生シテ能ク一齊ニ熟スル故ニ此時ヲ以テスヘシ

一 種子ヲ蒔クニハ手ヲ以テシ或ハ器械ヲ以テスルモ

蓋械ヲ用ルハ多量ノ者ノミニテ小圃ハ手ヲ以テス

之ヲ蒔クニ其人左ノ肩ヨリ充分口ノ前キタル囊ヲ

撒ケ其中ニ種子ヲ容レ置キ右ノ手ニテ速ニ種子ヲ

握リ出スノ自由ヲ得ヘシ而シテ蒔クノ仕方ハ全掌

ヲ用ヒス中指前指大指ノ三ヲ以テ種子ヲ握ミ

後ロノ方ヨリ前面ノ方ヘ擲チ散スルコトヲエガラズ種ハ

首着ノ種子ヨリ輕ケレハ風無キ日トテモ動モスレハ飛

散スルコトアリ

能ク注意シテ蒔キ下スヘシ

一 首着ノ種子微細ニシテ畦上ニ均シク蒔キ卸セシヤ

コトエガラスハ草ノ名ナリ按スルニ首着ヲ蒔クキ
此草ノ種ト混シテ蒔クモノナラン

イ十見定ノ難キモノナレハ其歩ミヲ正シ順序ニ從テ
時キ配ルヘシ殊ニ風アル日ニハ種子ヲ吹キ散スルハ
猶能ク意ヲ用テ綿密ニ時久クシ
種子ヲ時キ下ス後之ヲ土中ニ埋ルタメ熊手ノ如キ
蓋ヲ以テ土ヲ搔キ掩フヘシ