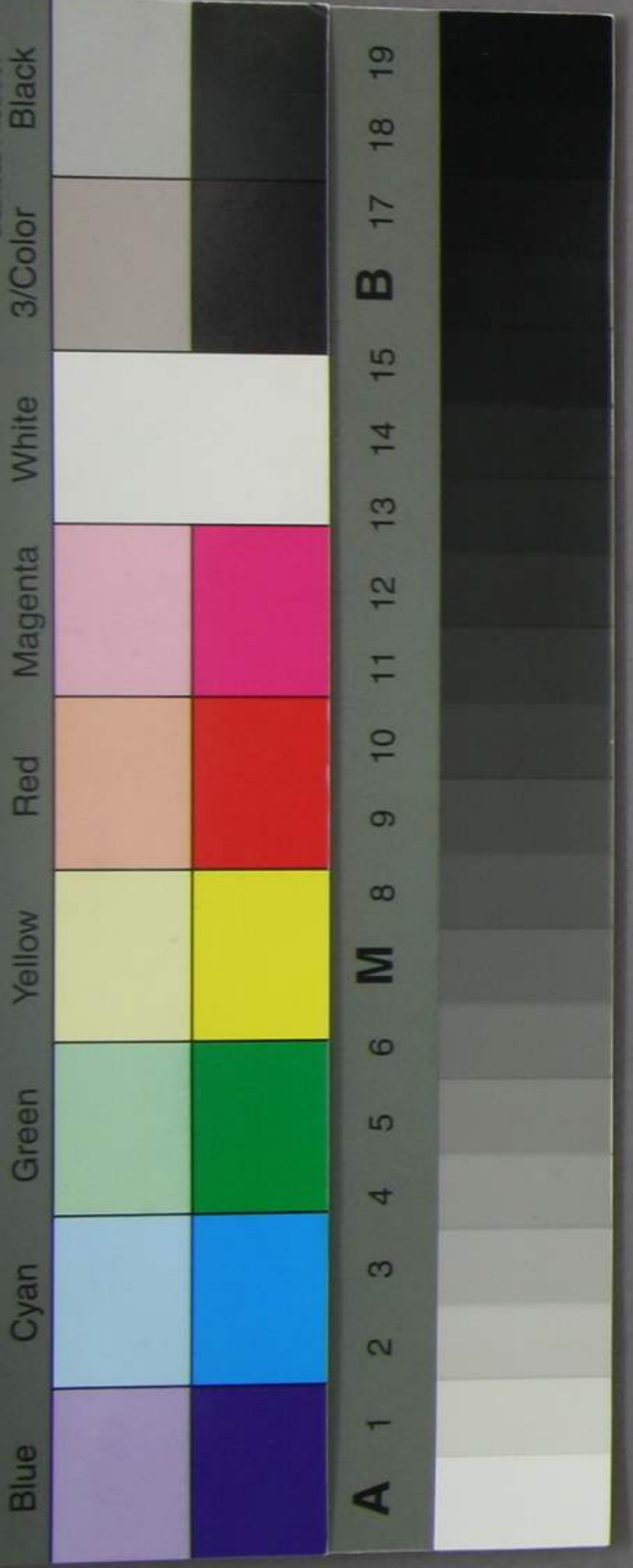


114
A 3203



相国^註未清^註國毛^註輸入物出^註ヲ自製スル^註及漸^註之着^註手
 ヲ指^註ノ積^註戻^註古^註ニ付^註テハ日清^註間^註之貿易^註易^註ト^註顯^註清^註間^註之商^註情^註
 ヲ詳^註記^註ヒ^註テ^註後^註々^註其^註着^註手^註之^註現^註情^註ヲ大^註藏^註々^註ト^註申^註致^註度^註ト
 存^註シ^註今^註春^註ハ前^註二^註個^註年^註間^註日^註本^註物^註産^註ノ^註輸^註入^註比^註較^註ヲ^註取^註福^註
 形^註具^註ニ^註有^註出^註未^註以^註身^註中^註手^註元^註ハ^註モ^註相^註廻^註戻^註間^註是^註以^註テ^註我^註國^註
 ハ^註清^註國^註南^註商^註之^註欠^註カ^註ラ^註サ^註レ^註ト^註毎^註年^註售^註賣^註ヲ^註新^註貨^註ヲ^註増^註
 ス^註ト^註ハ^註明^註瞭^註致^註戻^註苦^註下^註者^註是^註由^註モ^註確^註證^註ナ^註ク^註テ^註ハ^註宣^註言^註ニ^註確^註シ
 戻^註故^註其^註記^註ニ^註供^註戻^註積^註ニ^註戻^註得^註共^註支^註カ^註ル^註ト^註申^註之^註期^註ヲ^註行^註テ
 ハ^註戻^註テ^註ハ^註又^註遺^註憾^註ニ^註付^註茲^註ニ^註先^註ッ^註其^註概^註田^註カ^註ヲ^註申^註述^註戻^註
 一^註日^註本^註物^註産^註ノ^註清^註市^註ニ^註出^註シ^註賣^註却^註致^註戻^註モ^註ノ^註代^註價^註ハ^註個^註月^註
 約^註或^註十^註五^註萬^註九^註千^註均^註ニ^註モ^註可^註相^註成^註此^註一^註個^註年^註ヲ^註見^註ル^註則^註三^註百^註萬^註
 元^註也^註是^註レ^註今^註年^註ニ^註三^註年^註ヲ^註經^註ス^註レ^註テ^註年^註内^註五^註六^註萬^註元^註之^註賣^註戻^註

大正十一年四月
隈侯爵邸寄贈



ニ致渡ト、氣ヲ操ニ括具^註熟思ヲ相親^註又一年アルハ、

毛織機械^註ノ左相業^註カ起^註ニ依リ初着^註之ガ早ヤ既

ニ西界^註ノ陸運^註シ加フルニ亦夕大機械ヲ天津^註ニ興立

況^註ノ没意^註アルハ別係^註ノ素類^註ニモ相見^註俟^註角也但此

而地^註ノ牧羊^註ノ名^註アル^註並リ又夕綿^註製^註物^註ヲ裝^註習^註スルノ

先^註國^註アル^註別係^註ノ素類^註ニ詳^註征^註致^註所^註民間^註中^註查^註問^註俾^註得^註然

年^註、如此^註情^註國^註政府^註モ織^註物^註ニ関^註手^註シテ專^註ラ^註輸^註入^註ヲ

防^註拒^註セ^註トセリ、其^註國^註ノ情^註テ商^註情^註頗^註ル衰^註渾^註ノ徵^註知^註ラ

顯^註スカゴトシ、

○各^註國^註ノ物^註産^註ヲ情^註港^註ニ輸^註入^註スル^註多^註實^註力^註此^註致^註キ申

茲^註ニ西^註洋^註各^註國^註ヨリ、青^註國^註ニ輸^註入^註スル^註物^註項^註ヲ大^註別

ニ其^註産^註國^註ニ比^註較^註ヲ見^註ル^註ニ之^註ノ百^註部^註トス

此内

英國^註之^註力^註七^註十三^註部^註ニ居^註リ

日本^註ノ力^註三^註部^註

其他^註各^註國^註ニ部^註ニ到^註ラス

故^註ニテ、日^註本^註物^註項^註ヲ英^註國^註ニ比^註較^註ス^註ル^註新^註ノ如^註キ大^註差^註ヲ生^註スト雖

此^註其^註他^註各^註國^註之^註力^註ト比^註ス^註ル^註大^註ニ^註飲^註並^註ス^註ル^註處^註アリ、但^註シ英

國^註ノ巨^註大^註ナル^註物^註項^註ヲ順^註視^註ス^註ル^註ニ

○英^註國^註輸^註入^註出^註中^註ノ巨^註大^註ナル^註物^註項^註中^註ニ

中^註並^註鴉^註片^註 價^註四^註千^註四^註百^註七^註十^註六^註萬^註五^註千^註百^註九^註十^註九^註元

中^註並^註各^註種^註之^註織^註布^註 全^註計^註十^註六^註百^註四^註十^註六^註萬^註八^註千^註二^註百^註三^註十^註六^註元^註八^註十^註美^註金

并^註ニ綿^註糸^註 全^註計^註四^註百^註三^註十^註万^註二^註千^註二^註百^註九^註十^註六^註元^註八^註十^註美^註金

中^註並^註呢^註禮^註類^註 全^註計^註七^註百^註六^註十^註五^註萬^註六^註千^註七^註百^註四^註十^註四^註元^註四^註十^註美^註金

此^註三^註項^註共^註計^註八^註千^註三^註百^註二^註十^註萬^註三^註千^註二^註百^註七^註元^註八^註十^註美^註金

但右項之計算ハ千七百七十七年より來ヨリ編纂セシモノ
ニシテ、此内若ク分カ他國物産ニ部入スルモノアリトモ、是ホ
僅カニ十萬元ノ數ヲ示シテ、美フルルコト而已。

其英國ノ如キテ盛極ラ古メタルハ前述べタルノ三項出ラハ
而已。然レハ別條書數ニ因リ、中省、南、清國モ早ヤ
綿製糸匹物ハ既ニ^決文意ヲ致シ、加フルニ呢、襟織、絨、絹、
迷スル如クシテ、疑ハ止ス。鴉片一項モ亦ソ不可^難辯論ヲ
四カニ殺シ、内^徵官實其吸用ヲ禁止セシ^{スル}、^{以テ}餘負^ハ凡^モ
何^レノ自^然衰^運ヲ来^スベシ。故ニ該國ノ盛^衰ハ之^ニク
維持シ難ク、英人預ル^ハ難^ク、^ハ何^レノ^ニ似^{タリ}、
日本^ノ如^キハ是^レニ^反シ、年々盛^運ヲ^顯シ、新製^筋
入物^項ヲ^増スル^ハ國家^ノ底^力可^成ク^ル、^ト存^在ス^ル、^ハ其^ニ
之物^ヲ存^存ス^ル、^ハニ[。]

○硫磺大改造幣カ製 年入價十萬元以上

○新越社樟油木

此項ハ去^レ明治十年七月ヨリ試賣ヲ始メテ、以^テ未^キ
月^々賣^價高^クラ^増シテ、本年一月以後ハ每月二百箱ニ
下^ラナル見^込ニ、此價大約洋銀六萬千^元、未^ルハ六月
以後^ハ尚^ホ賣^價高^クラ^増ス、盛^運ニ^到ラ^シ、^ハ今^年一^年
ヲ^経過^セル^ハ、^ハ輸入^全額^約一^萬三千^箱、^ハ此^價三十^萬二^千
十^元、^ハ余^ハカ^ラウ^ス、^ハ秋^ノ物^價高^クラ^増ス^ル、^ハ此^ノニ^スベシ。

○五代製衣蓋

此項^ハ未^ダ夕^盛賣^ニ不^到モ、後^ク大^キニ^果モ^アリ^トス、
○紀州綿製木^ヲラ^テル

此項^ハ、^ハ昨^年一^{ヨリ}賣^價セ^レ、^ハ二^年新^入額^約ス^ル、^ハ
價^洋銀^三十^元、^ハ不^過、^ハ此^後日^後果^テ期^スル

由縁上之^鐵板^鐵にて糊^為口^為之^鐵工^多キ^ヲ
此^テ、^茲ニ^敷^述ス、

○奈良國扇。讚岐製法團扇

此^項ハ、明治十年ヲ始メ、上海ト環州ト輸入ヲ始メタリ。
其^年ハ、四十三萬八千二百八十^年、此^價七十四日七十七元也。
爾^後年々輸入ヲ増スト、至^氏、尚^ホ未^ダ年表ヲ得ス。
但^シ此^分モ亦^シ確^ニ人^工多^キト、輸入之^額物^ナラ
此^ニ、^茲ニ^記載^ス。

右^外、^尙曾^テ輸入セタル極^魚ホノ如^キヲ増^ス。

○歐洲金物輸入之事

前述ノ英國輸入物^ノ三^項ニ^次ヒテ、價^格多^キモノ^ハ、^金
屬^之類^{ナリ}。

中^一 鋼條。鋼板。鋼片之類

中^二 鋼卷。鋼製之物

中^三 鐵^鐵鋼

中^四 鐵^鐵板。鐵^鐵片

中^五 鐵^鐵棒。鐵^鐵

中^六 ガル^ガル^ルニ^テ鐵^鐵

中^七 鐵^鐵釘

中^八 鐵^鐵蓋^蓋之^類

中^九 鐵^鐵線

中^十 鐵^鐵櫃

中^{十一} 鐵^鐵條^條板^板之^類

中^{十二} 木^木銀

中^{十三} 鋼

甲十五 蜀刺不岳并ニ釘

甲十六 亞鉛

甲十七 以上ニ揚ケタル金物類銅子丹物ニ類

甲十八 破并ニ破鎖

一者、現物出内、甲一ヨリ甲三項ニ銅物ハ終テ日本物、其他ハ
歐洲首國ヨリ出產スル也、^此我カ礦物ヲ以テ其需用ニ
應シ、製不出販賣セハ、亦夕収益アルモノトス。

譬言ハ衆望スル也、^此前カ刀・鉄釘等ノ如キモノ也、^然ト雖、^此此
此ニハ、工費ト時間ヲ多用スルヨリ、尚ホ舊日製ニ依リ得セハ、

日比、^製製不出ニ限アリテ、便亦夕減落セス、故ニ小並、^鐵鐵
國、^製製石等之一ニ機械ヲ用ヒ、之ヲ大製シテ、^製製

益ノ多キモノトス。

日本小板、^地鉄、^鉄鉄、^如如キハ、^借借布ニ由賣スルモ、^山山路、^高高、^山山

ヲ搬運スルヲ以テ、^大大價尚ホ賣トシ、^今今ニ茲ニ卒坦傾、^其其

港ニ車道ノ便運ヲ得サル間、^英英國ノ鉄、^鉄鉄ト申先、^競競

賣之、^規規規ヲ失ヒ、^交交テ利アラサルニ似タリ。

今者、^述述スルニ、^百百物一考ニ整束スルハ、^亦亦易ナラス、^故故ニ興

業ノ順着、^煩煩ル要的トス、^若若シ今、^鴉鴉片・^織織布・^呢呢、^襪襪

之ニ、^頭頭、^輸輸ハ、^更更ニ成ヌルノ期ニ達シ、^英英國性未、^船船

多向ナラサルヲ以テ、^船船費ハ自然高騰シ、^歐歐洲ノ輸入物ニ

天景、^仰仰高ヲ来シ、^商商情彌ニ我國ニ利アラシ、^然然レ、^此此鉄

鉄ノ如キハ、^曆曆年ノ鍊磨ヲ以テ大製ス、^情情茶、^發發售ノ

期節ニ到シ、^運運費ヲ請ハサルモノ之ヲ却却トシ、^英英

國ヨリ載運セハ、^年年、^分分、^カカ尚、^儲儲入スルヲ免カシ、^加加

ニ方、^今今用卒、^礦礦山ニ着キセハ、^我我國ハ唯ニ鉄釘、^前前、^不不

製、^亦亦、^言言フ而已、^又又夕、^用用卒ニ由、^鉄鉄、^多多、^アア、^ララ、^英英國ハ亦

製、^亦亦、^言言フ而已、^又又夕、^用用卒ニ由、^鉄鉄、^多多、^アア、^ララ、^英英國ハ亦

製、^亦亦、^言言フ而已、^又又夕、^用用卒ニ由、^鉄鉄、^多多、^アア、^ララ、^英英國ハ亦

製、^亦亦、^言言フ而已、^又又夕、^用用卒ニ由、^鉄鉄、^多多、^アア、^ララ、^英英國ハ亦

製、^亦亦、^言言フ而已、^又又夕、^用用卒ニ由、^鉄鉄、^多多、^アア、^ララ、^英英國ハ亦

夕輸入ノ物現ヲ夫フニ似タリ、
此外輸入物現ヲ順視スルニ、金屬ニ取リモ、石炭、約價
洋銀六千萬元、我カ物現ニ係リ、其他、專ラ海産ニシテ
皆我カ輸入ニ係ルモノトス、

○紡糸機械之事

一日本
一江向ノ歌斗出團ヨリ輸入スル物現ノ巨額ヲ為スモノ、
織布・紡糸ニ關ルモノナシ、其詳細別紙庚五葉
辛七葉ヲラレテ
中省、更ノ事、

鐵糸織糸之ニ現 三萬七千七百七十四條

輸入平均價四百萬千四百百・三四・三美四聖

金巾類 七千七百・六万六千五百九十五碼

價六百九十萬七千四百六十六圓

此用糸五百百三十八萬九千九百五十圓

此項ノ糸代ヲ共計セリ、始一千萬圓ニ近シ、租日本輸入

而セリ、此テ言フモ如斯シ、其情、固古港ニ輸入スル鐵糸

織糸ノ價、四百三十万二千二百九十六元、八由夫入ニ到ルモ、清人此夕

之ニ、清人明ヲ任ク、清人進ニシ、之ニ、因テ日本ハ、今、專ラ

水車ヲ用ヒ、綿糸ヲ紡製シテ、傍ラ之ニ、清市ニ販

賣セ、清人大ニ、利益アリトス、

一此綿糸、清人有益トシ、特殊、茲ニ、輸送スル由、縁ノモ、三アリ、

身一巨萬ノ輸入ヲ防ク、清人又

身二歐斗出ト比較スルニ、清人得者速カニ、此テ價賤ナル

身三日本綿糸ヲ比テ、清人右有、清人匹物ヲ模製スルニ、清人

方今歐斗ヨリ輸入スル紡糸ハ、平均、清人並條、清人我三日ノハ、清人價

別四百ボクニ之價

平均一^百五圓^{乃至}一百十圓^{ナルモ}王子并^ニ博^ノ縣^知不^示ホ^リ、
 平均實價百三十三圓^ニ下^ラス^其内^故タル^ニ疑^團ヲ^容、
 本業者^ニ就^テ推^向ス^ル、^辨述^スル^其前^行ニ^トモ、
 但^ニ言^フ歐^系ノ^深利^付殊^ニ思^ハク、和^系也^速ナル^加フル、
 二保^工テ^見理^ヨシ、故^ニ保^賃ヲ^比較^シ見^ルモ、洋^系保
 代^事團^ノモ^ノ、和^系ノ^唯ハ^十矣^ヲ要^スル^而已^故、此^差
 糖^ヲ以^テ二^割ノ^利益^トス、亦^夕衣^袋ニ^縫製^シテ^取回^ス、
 一^ヲ濯^滌ス^ルモ、色^セス、
 近年^秋力^足物^ニ專^ラ洋^糸ヲ^用ヒ^古有^ノ織^物ハ
 模^製ス^ルヲ^常ト^ス、世^レ氏^懷積^色速^{ナル}ヲ^以テ、
 人^皆之^シヲ^積年^ス、

之^レ二^因テ、今^紡糸^機械^ヲ興^起ス^ルハ^機會^ヲ得^ル
 タル^一大^要的^ナス、小^臣年^未之^シヲ^思ヒ^向志^ハ本^由政

二部^{ナル}モ^ハ、現^在橫^濱三^菱社^文即^人ヲ^勤勉^致形^具
 一^ヲ卒^素市^ニ就^テ倦^スル^分理^好ク^整束^スル^モノ
 二^ニテ、紡^糸一^業ニ^殊更^ニ熱^衷致^形、故^ニ度^レ性^復モ^致
 置^具收^此者^之志^望ハ^差向^年、百^倍ヲ^紡製^スル^機械
 ヲ^設立^シ度^見込^ニテ、其^機械^モ既^ニ搜^索致^形、^好
 政^府之^南部^台ニ^因テ、^商事^之レ^三兩^下向^下萬^一年
 人^之志^望願^内林^用ニ^モ相^成候^ハ、大^變之^到、^存具^今、
 幸^ニ王^子機^械モ^有之^候、^之レ^係リ^充分^ノ御^見系、
 則^チハ^福州^也ノ^水力^流テ^スル^方、^起一^國相^成候^ハ、
 更^ニ地^産之^石炭^費ヲ^省キ、大^七之^收益^ヲ増^スモ^ト
 存^存具、
 既^ニ内^地ノ^裝置^ニマ^ルモ^ハ、王^子ノ^水車^機械^年一^百
 五十^條、博^ノ縣^並流^機年^數二^百條、又^夕今^年五^月

甲

櫻縣紡糸機械

明治十年三月ヨリ十年一月迄三個月平均一月經費左列ノ如シ

一金七十七圓

諸官復月給

一金三十三圓

諸雇給

一金十五圓

旅費

一金六圓五十夫

諸賜料

一金五圓

需用費

一金圓

郵便電信

一三圓五十夫

諸新紙運費

一圓十圓

去前修繕費

一十圓

糸機械修繕

一圓百二十四

男女工賃費

一圓百十四

石炭費

一五〇圓

若械用油類

一五十五圓

紫糸用諸物

一千百五十圓

繰綿買取

一五圓

諸雜費

經費合計 金千七百九十八圓

一千九百圓

銀糸五千斤代價但し百斤平均三十八圓

一百十圓

五位平均三十二番号トス
信綿千斤代 但百斤平均十壹圓

取入合計 金貳千〇十圓

經費比較 金貳百十圓 純益金

一綿糸紡績全器械代價金貳萬六千圓

本場之器械ハ英國製糸造ニ係ルニ羅織織器械紡糸器械ハ獨ニ團製精巧且ツ便宜ノヨシ

紡糸器械全室ハ烟突練化石等ニ代價

大約取寄五百圓

要目

一綿花ハ毎年十月ヨリ十二月迄ニ買取ルハ損失自的更ニ
十ニ石岸三月ヨリ五月カ或ハ七月ヨリ十月迄ニ器械用油
赤ヨリ七月迄ニ相場下落ヲ見計ヒ買置ル本場ニ於テ利息
立ナル更ニ純益金ノ多寡ハ諸曲買入ノ高低ニ在リ

七年
八年
九年
十年

二千五百十圓	五百七十圓	四百九十九圓	三千四百四十九圓	二千五百七十五圓
全	四百三十五圓	全	三千二百六十四圓九十九圓	二千七百五十八圓
全	二百七十五圓	全	三千二百三十四圓九十九圓	二千七百五十八圓
全	四百三十五圓	全	三千四百四十九圓	二千五百七十五圓

丙

兵庫縣紡績蓄積

紡績所資本金聚算

一金三千圓

紡績所橫五間 縱或十間 貯敷一百坪 之建築費

但已重坪二年 金二千圓 之見也

一金或百二十五圓

綿織一個所 五間 三間 貯敷十五坪 之建築費

但一坪 金十五圓 之見也

一金百五十圓

職工部屋一個所 五間 三間 二階 貯敷 建築費

但一坪 金十圓 之見也

一金九十圓

帛場一個所 三間 二間 貯敷六坪 建築費

力甚實責

行進費用

但三坪、金十五圓之見也

一金百圓

外園百圓之費用、但し並向一圓、見也

一金百二十圓

疊、器具其他費用、並代、之見也

一金百十圓

雪院一個、所、建築費、之見也

一金百八十圓

溝、手、三百六十圓、切高、之費用、但し並向、五十、之見也

一金百五十圓

地、約、三百坪、買入、代、金、見也

一金五千圓

實地營業資本金、合計、金、九、千、百、三、十、五、圓、也

○兵庫紡績所、損益、算、案

五日分

一金五千圓

別、糸、高、和、百、五十、円、之、代、價、和、百、円、三、十、六、圓、六、十、六、分、之、割、

但し、高、糸、相、場、共、四、百、円、並、係、有、平、均、百、十、圓、之、割、に、準、じ、

内

金三十六圓

標、綿、取、十、貫、八、百、目、之、代、金、但し、並、向、二、千、八、百、目、替、

金、百、圓、五、十、八、

機、扱、方、及、し、男、工、十、人、之、結、料、但し、一、人、有、二、十、五、圓、見、也

金、百、圓、五、十、八、

女、工、取、十、人、之、結、料、但し、並、人、二、千、五、百、十、三、圓、五、十、八、見、也

金、三、百、五、十、八、

薪炭油及機械修補費共一切之雜費是也

合計金四十四圓五拾文

差引金十四圓五十文 一日 全益

○金以日六十二圓五十文 一月分但二月運轉十五日之見也

一金一萬六千四百九十九圓七十文

製糸馬四萬五千円 代價 但相場前向之

内

金重業の八百圓

綿八千六百四十貫之代金但金重圓二千八百圓

金二千五百五十圓

諸材料 其他一切之費用

合計 金重万三千三百五十圓

外

金三日圓

營繕其他之費用余分見也

差引

金部千四百四十九圓七十文

全益

約束書

○被其商會ヨリ紡績機械一組買入ベキ約束ラカレヨリ

其保々ラ迄ハ其左ノ如ク

一金重萬二千八百六十元

若機原價及運賃海上積負料運送料手取料 其他諸雜

費一切則當神戶港着陸揚之上ニテ買取代價ナリ其内保

左ノ如ク

洋銘四百二十五元 一番打綿器 一

三 六百五十元 二番打綿器 一

洋銀一千六百元

梳條卷 四

五百四十元

右内書卷 二

五百四十元

梳條針 二

五百元

研針卷 一

五百元

練條卷 一

五百五十元

一番組紡卷 一

八百元

スピンル 五十

千五百五十元

スピンル 一百 武者組紡卷 一

六十五元

全一千 精紡番 四

一千九

變桿 三

八百元

稼備卷

八百五十元

横軸水車 一 かんん門

八百五十元

巻軸軸及小車 共

三千三百四十元

運送費手取料用教海上積及
其他諸雜費一切

一右機械ハ毎十二時間ニホ綿九疋日ホトヲ製ス

一右機械ハ十六ヨリニ由ニ至ルホ綿糸ヲ製スルニ適ス

一右機械ハ其水車ヨリ懸桿卷ニ至ル迄テ右機械ノ割合其由ヨリ

得テ不足ノ交アル事ナク且ツ其製作堅牢ニシテ精巧ナリ

一前件ノ条々ニ懸器スル交アルニ於テハ速カニ其高會ノ自費ヲ以

テ或ハ是レヲ取換ヘ其不足ヲ備タシテ又モ不都合莫ラシム

一右機械ハ此約束書取換ノ本日ヨリ月數ハ十二個月ヲ限リ當機

者セシムベシ

一右機械ノ代價ハ此約束書取換ノ本日則明正十五年五月十三日

今附金トシテ洋銀一千五百元ヲ其高會ノ代價ニ機

到着陸揚極五ノ上残金ヲ償スベシ

一六千圓

綿買入及石炭代月結其他資本金

共計金七萬圓也

壹個月見積勘定

一五九千圓

蓄積方一人五占助役二人廿四之割

一五四千圓

火焚三人壹人十五圓之割

一五五千圓

支那人壹名結料

一五六千圓

會社并二倉庫檢四人壹人十五圓之割

一五六千五百圓

職工二十名宛日曜日ヲ除キ一個月三十日見テ

二百六十人一人一日二十五圓之割

一五八千九百九十五圓也

一五九千九百九十五圓

石炭一噸噸元之安日曜日ヲ除キ二十日分余分見テ三十

噸之元一噸金六圓五十美幣又元ノ如高

一五九千圓

初造并臨時入費見積

一五五千圓

機械手入入費及七油代

一五三千百十圓四十美

重圓向之入費綿四千六百六十斤一個月ヲ四週向ト

見テ一万九千四百四十斤百斤ニ有金十六圓ヲ得但ニ

唐綿代

合計金四千三百五十圓四十美

此史也

一五五千七百圓

力七糸一個月之製糸出高六十條一係二分九十五圓ヲ

金七千圓

糸屑一周向三百五十斤一個月千四百斤百斤有

金五圓替

一五五千七百七十圓

差引金千四百十九圓六十美

内

金七百四十三圓八十美 貸本金七萬圓元利十個年越一個月分

九月積

金貳百五十圓

一年積金三十圓、割金、蓄板、修費

休業未用資金

尚差引、残金四百二十五圓、八十圓、全益

資本金七萬圓、年五分、利息、年賦、勘定割

大金年賦	利息	合計	一個月割合高
七千圓	三千五百圓	壹萬〇五百圓	八百七十五圓
七千圓	三千五百圓	一萬〇五百圓	八百四十五圓、廿五圓
七千圓	二千五百圓	九千八百圓	八百一十圓、廿五圓
七千圓	二千四百五十圓	九千四百五十圓	七百八十五圓、五十圓
七千圓	二千五百圓	九千一百圓	七百五十八圓、三十圓

七千圓	千七百五十圓	八千七百五十圓	七百二十九圓、十圓
七千圓	千四百圓	八千四百圓	七百圓
七千圓	千〇五十圓	八千五百圓	六百七十四圓、廿四圓
七千圓	七百圓	七千七百圓	六百四十四圓、廿六圓
七千圓	三百五十圓	七千三百五十圓	六百一十四圓、五十圓
計七萬圓	一萬九千二百五十圓	八萬九千二百五十圓	七千四百三十七圓、二十九圓

於東京一個月賣捌萬永福書

一〇七〇 九七百五十圓

此代價七萬千二百五十圓

此得

壹番 五十條 二番 二百條 三番 五百條

壹番二十條一組トシテ此得

力本實責

行進費用

糸番号	三十八	四十	四十二
俵枚	五俵	十俵	五俵
或番五十俵一組下し下置			
糸番号	廿八	三十	三十二
俵枚	十二俵	廿六俵	十二俵
三番右左			
糸番号	十六	十八	廿
俵枚	七俵	高俵	七俵
或番糸	二并相生	全足利下向	六俵
二番糸	全	全	或廿青梅處沢ヶ谷下向
三番糸	糸番号二并越後向	十六十八旭ヶ谷	青梅處沢向
	二二二四	相生足利向	
右之南			

庚

七月四日由君信致も御礼先以老兄を由唐通か成り
 此、近頃園内土木端、去う輪、入る年、之感、
 十一月十日之末、紡績スル機、械ヲ取入レ月、
 之、史、約、六百六十九圓、之、全、益、相、
 此、資、本、全、年、
 此、機、月、四、年、
 之、行、
 此、
 十、
 文、

正二海月之...

且つ起業ノ
腹着ノ厚
ヤニトトテ

高直心ノモノニ至ラズ又夕用者案ノ南ノ紡糸ノ業起リ知カ
リニ織布機械ニ付ル者又今日ノ急務ニ加フニ
此度ノ用志固ノモノ先ツ西國ノモノニ信用

○賢本金并ニ利子年賦ノ事

是レラ午政府ノ御ノ前ニ初ヨリ十六個年トシテリ研可
フニ哉難年ト云々幼ノヤ年一位ニシテ後十現況ニ因リ
定期ノ積蓄セリ研可フニモ強斗

利子ニ多ク政府ト強ク研可シ難キ或ハ新ノ社ホモ此
ノ利子ヲ抑ヒ民申ト存ル此願ヲ立テシテモ月々大
株四百十九圓ト云々付トカヨリ見込ハ充分者ヨリ戻金ニ

存カ

○日清兩國ノ棉花ニテ生ラニ二三倍ノ上ニ種ヲ植ル人

ルヲ得ル哉否

此疑問ノ利紙 号ニテ用紙カノ南 Mill. T. do the and

九十ポイント生金中

己ト有ク機械ヲ受付ル氣ヲ固テカラス出来ルト
可中又夕一方ニ疑フ或ハ英國モ日本ニ機械ヲ受リ

西國ノ輸入ヲ防ラテリ自カラ不欲交ナレモ機械ヲ
不蒙明言ハ出来レシ機械代價ヲ高クシテ又別

子ヲレ利子非常ノ高ム故ハ日清テお不出スルヨリ
英國ニテ大別名シ友邦ニル方抑テ數正案ニ当ルホ

見候キ策ヲ後モ推平

此度ノ現行ノ相場ハ一條ニ年九十五圓ト用價長ナレハ一條
ハ十四ニナルモ昨レハ友邦ニテ強ク立母秋方ニテ
業ノ適度ヲ夫フ或モ推平

正上毎日本國

Working Account

此項用也而之ヲ構入テリ業起
 機械代價ヲ或又セルモ前
 此項の送付主類に于ては字に
 収益上ニ至リ
 此項の送付主類に于ては字に
 〇内号ノ本編ノ系論ノ入馬
 實ニ論ノ入ノ大項トナル下
 日數ニ高ラ
 本田改二部
 此機械ヲ以テ

本文ニ附スル慶ノ別紙書類ハ無用ニ付田各之

引込

九 八 七 六 五 四 三 二 一

年次	本編系輸入馬	代價
一	三百六十五萬八千六百九十四円	二百二十三萬九千五百八十四
二	五百九十二萬五千五百〇六円	三百四十二萬一千八百八十二円
三	八百八十七萬〇四千七十九円	四百五十三萬七千七百〇八円
四	七百九十七萬四千四百六十三円	三百五十二萬四千四百二十二円
五	一千三百〇四萬三千〇七十六円	五百三十三萬八千八百八十四円
六	九百五十三萬二千四百十四円	三百四十四萬二千五百七十七円
七	千〇四十九萬〇七百五十九円	三百五十七萬七千六百八十四円
八	千四百七十二萬二千〇一十一円	四百〇六萬七千〇一十七円
九	七千四百二十二萬三千六百一十円	四百一十六萬〇四千九百五十四円

古八箇年共計
 七千四百二十二萬三千六百一十円
 此一年平均九百二十七萬六千九百五十九円二五
 此一年平均九百二十七萬六千九百五十九円二五
 此一年平均九百二十七萬六千九百五十九円二五
 此一年平均九百二十七萬六千九百五十九円二五

此四年平均代價
 二千〇七十七萬七千七百七十七円
 此四年平均四百萬四千四百〇三円
 此四年平均四百萬四千四百〇三円
 此四年平均四百萬四千四百〇三円

白竹の價三十五圓八十七文
三百斤入
一俵百斤。五圓平均

辛

益州清酒の料、夏秋米者三升、米置て紡糸機械
ヲ購へし割々、策ヲ立ツレ言々ト更ニ経算ノ書中附
送一覽致候進レ氏君若し之レヲ益アリトシ該社ノ経算
ニ益ナシトセハ政府ノ見ん由テ唯、該社擔当人ノ見究
ホク到ラスシテ君丈ノ益ヲ出シ得ヤルモノト見認ルル由
己ニシテ政府ノ或國ニ商ハカレモ難キノ若し然ル由
政府是ノ為ニ金ヲ貸子スルハ欲セリハ明ナリ
其政府或國ニ商ハズレ言フハ年一五個年ノ該社輸入
ラ見ルニ毎年織糸平均千五百十五萬二千二百七十斤
ハダ別千三百斤一俵ニ直ス

三萬七千七百七十四俵余

○此平均價四日萬千四百。三圓。三美四五ノ成ル

三美四五ノ成ル

今王子ニ蒙置スル三升一紡糸機械二箇年一廿五
 休ラ別布出ス故ニ之ヲ日價ト見テ一萬五千七百五十
 圓トシ又夕^境紡糸所ニ毎年二日休カ別布出ス故ニ此
 價ニ萬一千圓又夕未夕蒙置セカハ七年年一歐人ト約
 定セシ機械アリ之ニ未年五月ニテ神ノ下到着ス
 ルノ約ナル由別紙ニ様々書類ヲ附美大郡ニ
 備具具衣圓ニ因リ察スルニ毎年別布出スルハ王子ノ毛
 ノト同一ニシテ一年一廿五休ラ別布出スル経算ナレバ此價
 五萬五千七百五十圓トス故ニ此三機械總計五萬二
 千五百圓ヲ得ル別々輸入高ニ七十六分一ト成ル而已然レ
 此是丈ノモハ圓用ヲ補足シ輸入ラ仰カガルモノトナレバ
 輸入防拒論ヨリ之ヲ見レバ頗ル歡喜スルハナリ今
 此機械ヲ入テ内國人相互ニ轉賣シテ商策スルモ若

自収益ヲ轉々スルニ昂シ輸入防拒ニ盛意ニ對セバ
 敢テ觀望スル一現トモ存物レバ新設設立内別策
 ニ依レバ一年別布六日休此價六萬三千圓ナレバ又夕共計
 シテ十一万五千五百圓ト成ル別々紡糸輸入高ニ三十四分
 一ト成ル而已故ニ圓用ヲ今全足セントセリ今度内企望
 如キ年一六日休別布ノ機械尚ホ六十個也ニ同設スルモ不
 也トス右理ニ言フニ唯異國用之過大ナルヲ指スル而已
 シテ敢テ時運ヲ察セカハニカラス
 是ニ因リ之レヲ觀シテ寧一ニ新規購入ヲ志固スルコソ策
 之ニニカハルモノト存存戻回觀望ニ
 一此業ヲ興スヤ輸入物限ヲ防拒スルノ要的ニシテ且ツ
 不業ハ大ニ起キテ後布ヲ得ルモノトス其故如何ヲ
 言ハ前述べスル矣ニ唯ニ輸入綿糸ヲ等テ證明スレバ

之ハハ行織製スル木綿(綿)物五個年々平均一平
新入ラ見ル左表ノ如シ

晒金巾 五十一萬三千二百十六碼

此平均價四萬。三百九十三圓

生金巾 五千三百六十二萬二千三百九十六碼

此平均二百九十七萬千二百二十四

小巾金巾 七百二十七萬千二百十二碼

此平均價百八十一萬七千八百三十四

綾金巾 六十二萬三千七百三十二碼

此價五萬三千二百四十五圓

保金巾 百九十九萬六千四百四十碼

此價十八萬二千五百二十一圓

緋金巾 二百一十萬六千六百六十碼

此價十九萬千二百二十四

帆木綿 二十七萬。五百。三碼

此價五萬八千三百三十四圓

雲南木綿 四十三萬五千。五十二碼

此價三萬四千七百四十四

東紋 二百五十二萬。八百。十一碼

此價十六萬八千三百二十八圓

粵産紋 百五十二萬。二百七十二碼

此價十二萬五千二百二十四

唐棧 日四十四萬五千九百八十三碼

此價三十萬五千七百七十九圓

綿天鷲絨 二百一十九萬四千三百三十七碼

此價六十一萬四千四百九十六圓

綿綿子ハ十九万九千五百八十二碼

全價十九万七千四百九十七圓

此外木綿織物百三十八万七千二百三十碼

全價十二万七千六百〇九圓

共計七千七百〇六万六千五百九十五碼

此價共計一六百九十萬七千四百六十六圓

右項ノ用糸ヲ算計スルニ

一七千七百萬碼ト見做

一碼之量目平均三十二分ト出ルヲ以テ

二百四十六万四千五百目

此リ一十五日四十万斤

三百斤入ニ係叔ニ五ノ

五萬千三百三十三條ヲ得ル

此糸代一條ニ分百〇五圓平均ト見ル

○價五百三十八萬九千九百五十四圓

此項亦ヲ紡糸機械ヲ仰クモノニシテ二物ノ價九日三十九万斤

〇五十三圓〇三美四重トナシヨリ三圓輸入所拒ニ身一價トス故ニ年

此機械ヲ設立スルハ起業ノ順着ヲ得ルモノニシテ目下之

ニ興起スル實ニ燃眉ノ要則片時モ措置難キ事歟ト

存候

故ニ先ツ此一業ニ練熟シ益ヲ占ムルニ至リ候ニ亦夕織別業ノ

業ニ漸進スルヲ良算トス但し前項ハ明治六年ヨリ

九年ニ及ル輸入現平均ナリ此項後二個年ニ輸入ラ

増スル蓋シ僅又ナラカバシ

先般廣東地方ニモノ所有スル紡糸機械之車一ノ用

和道(致)民(未)手(三)民別紙(界)縣神(子)之經營

書二様(命)含(三)内(内)送(致)民

又(茲)却(說)スル(左)用(情)市(情)况(ハ)内(志)望(業)ニ

順(ル)國(保)スル(モ)ニ(計)具(大)概(ヲ)申(添)候

一(清)市(輸)入(綿)織(物)ハ(千)百(七)十(七)年(ノ)年(表)ヲ(以)テ

證(明)セ(ル)其(負)載(九)百(七)十(二)萬(〇)四(百)七(十)五(正)此(代)價(洋)銀

二(千)六(百)四(十)六(万)千(二)百(三)十(六)元(八)十(美)ノ(巨)額(ヲ)お(ス)ト(虽)モ(送

織(糸)糸(輸)入(ハ)概(ル)ニ(又)十(レ)則(テ)

送(糸)四(萬)三(千)百(〇)九(担)二(十)九(斤)

織(糸)七(万)千(百)七(十)六(担)三(十)七(斤)

此(價)共(計)四(百)三(十)万(二)千(二)百(九)十(六)元(八)十(美)也

是(レ)前(述)ノ(織)物(負)載(ニ)算(入)セ(サ)ル(モ)ノ(ト)ス

清國紡織機械新設之事

兩國内ニ(尚)ホ(未)ク(織)布(機)ノ(裝)置(セ)ル(過)般(由)通(知

致)月(廣)東(紡)糸(機)械(ハ)人(民)運(費)シ(テ)其(裝)置(シ)テ

行(マ)ル(ヨ)リ(目)下(現)用(セ)ス(然)ル(ニ)直(隸)總(督)李(鴻)章(ノ)

ハ(兩)江(總)督(沈)葆(楨)ト(合)議(シ)テ(對)口(産)ヲ(統)辦(ト)シ

現(年)本(港)ト(派)遣(シ)テ(布)機(四)百(十)隻(ヲ)英(國)ト(注)文(シ

シ)タリ(然)レ(モ)是(レ)ニ(充)ツ(ベ)キ(決)定(ノ)金(負)現(情)ト(懸)念(滿

セ)ル(年)之(レ)方(股)分(票)ヲ(發)給(シ)テ(有)老(商)民(ヨ)リ(五)十(萬

兩)ヲ(集)合(セ)ル(ト)ス(是)レ(ニ)任(役)ノ(男)工(二)百(五)十(名)女(工)モ(亦)ヲ

同(村)ヲ(要)ス(ト)具(地)方(ノ)十(港)ヲ(滿)ル(約)三(二)十(萬)之(中)ニ(約)リ

別(列)綱(港)内(地)基(工)十(畝)但(シ)清(國)ニ(畝)我(ル)則(テ)一(萬)七(千)七(百)

六十(坪)ヲ(購)入(セ)ニ(ト)ス(然)レ(モ)今(年)本(港)四(馬)路(ニ)洋(厘)ヲ

備(入)シ(織)造(機)械(門)札(ヲ)掛(ケ)タリ

年此ノ織制ネラ概々下見ル

織布機

四日十隻入

一日二匹半ヲ織ル

則チ千二百匹

一日織高

三萬匹

一日即五日生

三十六万匹

一年三日日生割

但し是レヲ至クニ見テ

一年ノ二十六萬匹ニカラス織出スベシ

此價一匹ニ付重兩貳錢ニ付スルモ

現銀三十二萬兩ヲ得ズシ

年之レヲ年入ニ比較セハ三十七分一ニ宛ルル也ナラス情國尚ホ未ダ
織糸織糸ニ眼ヲ注カス故ニ日王國ニ於テハ内國ニ紡糸ノ
或業ヲ開設シ先キ日本國ニ需用スル織糸ノ輸入ヲ防
拒シテ傍ラ情國ト輸入スルノ中ニ第一ニ係ラハ此ト實際此

方年更ニ自國ヲ故ノ
布機ハ百隻トセハ尚
巴ヨリテ係ス故
年物ヲ改更ニ増ハセ

言ノ如クナラサルモ目下ノ急務著キノ順序ヲ高ク美事ト
言フモ敢テ言ハシムラカハズ

日本歐米各國ヨリ情國ニ輸入スル物項ヲ大別シテ

一日棉トナシ

此内

英國ヨリ輸入スルモノ七十三部

日本

三部余

米伊日耳曼又各一部未詳トシテ

此等ノ設メテ後ニシテ経算セザルカシハ確證ハ難クハ至ル
英國ノ新メテ盛産ニ至ル綿匹モ織河片ノ三項アルヲ
以テ也然レハ英國ハ早ヤ茲ニ衰徴ヲ顯ハシタルニハ前
ヲ維持シ得ル否ハ保テ難クシ其故如何トシテ老年ハ印度
巨大ノ織布力ヲ興立シ日本情國モ亦テ眼ヲ注業ニ注キ

南設スル機織ハ織ヒタナリト蓋シ大ニハ一盛業ヲ推
折シテ英人報眉ノ衰減ヲ頭ニセリ亦リ阿片ノ一取ヲ言フモ
四方ニ不可ノ強論ヲ及ビ情困官憲モ專ラ具取用ヲ
制止スルノ意ヲ起セシ是又何レ白カ衰運ヲ来ス蓋シ明ナリ
日本ノ如キハ是ニ反シ上海市場月賣ノ銀ニ十餘萬元ニ出テ
之レヲ梅林ホ前但シ和蘭船一隻又之限ト比較シ見レハ實ニ雲
泥ノ差アリト言フベシ加フルニ年益新物ノ賣取ヲ増セリ故ニ
年若シテ需用ノ巨款ナレバ物紡糸ヲモ輸入スルノ期ニ至ラハ
日英兩國ノ盛衰ハ著シキモノト言フベシ

今小才力志望主スルハ何レカシテ毎月ハ十三萬餘元但シ二年
ノモノヲ本市場販賣セント肩ヲ強リ氣ヲ探シ折ルハ必ス
幸甚ト存シ則ク余計ノ支ヲモ甲進シノ實ハ贊言
ニ屬スレバ皆ク此情因リ南極國下後戻

一年度内遂致成下候王于機織并ニ由志望主ノ新機織
概算書ハ至極綿密ニ成リリ早收致候是レト比較スレハ
今般他手ヨリ多ニ入候因リ神ヤ之別添算ノ書ハ原ニ租
漏ノ安アリ別ニ通算ヲモ付添シ由覽ニ入候南極國後表ニ
全益ト記スルモ之レヲ私有物ト見レハ其實與ラカレラ證シ
置置成盤レ氏小才力経算ハ十個年ニシテ借取ヲ皆納シ
爾後ハ私有物ト仮定ラ立レシ因リ機織ニ收益ヲ得カレハ
若シ此納方法ヲ十五個年トセバ多ク又益アルニ似タリ亦ラ後表
ニ因リ由覽ノ南極國代價并ニ工費ホ他取ニ比スレハ
多キニ似タレ氏其紡糸ノ賣上ニ遣テ收益スルハ多クテ
却テ取トスルニ支渡ナクキカ名炭費巨莫月給費ナリ
此石炭費ヲ換ルニ水電ノラハテセ萬全ノ策ナカト由候
水車用ノ多キ地力ノ揚斗ニシテ現村萬ニ也シト南

及此庚故ニ此水ヲ授テ紡糸機械ニ専用セシ更ニ收親ヲ
憎スベシ

一去年七月二十九日之界書ヲ以テ由經等ノ工不審ノ行々由
尋致戻申申度申南ニ告ニテ疑塊ヲ解 似作致戻
目下官也ノ由都合如何ハ素ヨリ推知班致戻局ノ其リ
今唐國毛織布一項ニ着キテ創メ戻折柄ニ付也日
竹橋大藏書記官ト申送り内務大藏両々ノ清國ノ
現情ニ申 旁由勸致戻見度ハ有戻間其期ニ至ラハ
重テ由南知毛可致若又由南寸ノ廉アハ毛班斗ニ付
萬事ハ由南由也申申保可也ト有戻頃首ニ

明治十二年一月二十日

出川忠首

本田改二郎 敬

再活十月二日王子製糸社由住音ノ物詳細由記載書

由廻神下戻内申五六七八章ノ文竟少シク爰輝ト不致戻
有之戻好申由申春十カノ前四章ノ文ヲ詳細由販
道由軍 申由所 報由也

