

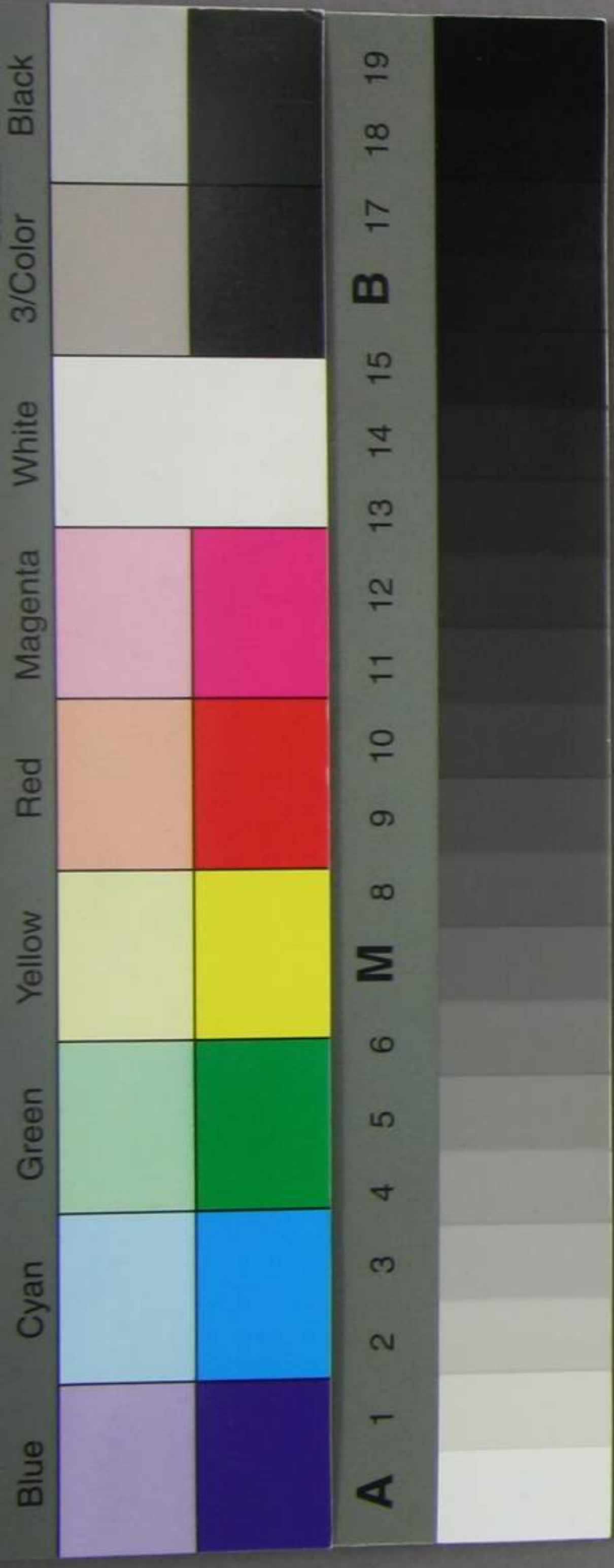
414
A3160
1



八日清國差遣ノ命ヲ奉ス五月八日 輦下ヲ發シ三重
 縣下ニ調査ノ件アルヲ以テ陸行其事務ヲ了シ廿日大
 阪ニ至レハ隨從ノ官員既ニ海路ヲ取り來會ス廿五日
 神戸ニ至リ勸業寮七等出仕武田昌次内務卿ノ旨ヲ
兼テ派清ス
 一行ニ會シテ相共ニ解纜ス廿七日長崎港ニ抵リ租稅
 權助横山貞秀大藏卿ノ旨ヲ
兼テ派清ス一行ト相會シ廿九日清
 國上海着六月一日同地駐劄品川領事并福島厦門領事
 同伴横山武田ノ二氏ト俱ニ上海道馮峻光同知陳福勳
 官舎ヲ訪馮氏ハ茶菓陳氏ハ
酒饌ヲ設ケテ懇待ス面晤シテ航心ノ旨趣ヲ
 陳述ス四日品川領事ト商議シ同氏ヲシテ書ヲ馮道ニ
 贈ラシヤ是前日ノ面話未タ詳悉セサルヲ慮リテナリ

大正十一年四月
限正
侯爵郵寄贈

馬



是日馮陳二氏ヲ領事館ニ饗ス馮氏國喪ヲ以テ辭ス五日品川等ト造船局ニ至リ局長鄭藻如李興銳ノ二氏ト同氏等茶菓ヲ供シテ懇待シ且面晤ス六日馮氏余旅寓ヨリ來リ答謝ス十二日馮氏亦領事館ニ來リ謝ス十三日造船局長鄭李二氏來謝スルヲ以テ之ヲ領事館ニ饗ス十六日上海ヲ發シ十九日天津ニ至ル廿二日橫山武田二氏ト俱ニ上海道馮ノ書ヲ齎シ往テ天津道黎兆棠ヲ訪同氏茶菓ヲ出シ懇待ス面晤シテ其概意ヲ陳述シ且大學士直隸總督李鴻章ニ面謁セン丁ヲ委託ス馮原陸軍大臣此地ニ在ルヲ以テ眞陽同伴訪シテ各國領事ヲ訪問シ各領事亦余寓ニ來謝スル等ノ事アリ廿三日李鴻章ノ官舎ヲ訪テ酒菓ヲ供シテ內務卿ノ書簡ヲ致シ同卿ノ內旨及航海ノ旨趣ヲ述專兩國ノ親睦ヲ敦フシ文ニ國益ヲ圖ルノ談ニ及フ黎道ニ亦席ニ在リ廿五日通判朱湛然ヲ

訪廿六日朱氏寓館ニ來テ謝ス廿七日天津ヲ發シ船ヲ使テ北河ヲ遡ル此日黎道來訪セン丁ヲ通ス其發スルニ臨ムヲ以テ之ヲ辭ス又水路ニ要シ李總督及黎道ノ使アリ各名刺ヲ以訪問ノ意ヲ表ス舟路四日ニシテ通明ニ到リ直ニ北京ニ赴ク七月一日公使署ニ抵リ臨時代理公使鄭永寧ト會晤ス北京滯在中郊外各牙ヲ盤覽ス二氏等ト前後發程ス橫山武田八日北京ヲ發シ通州ニ至リ又舟ヲ僦テ下ル十一日天津ニ着十二日朱湛然余寓ヲ訪李總督我內務卿ハ復スル書簡ニ接ス此時朱氏ヲレテ李黎二氏ハ懇ニ別辭ヲ傳達セシメ直ニ乘船シ人送テ船ニ乗ル氏等十三日芝罘ニ到ル碇泊ス此間上陸ノ難レタル者ヲ擧ル十七日上海ニ碇泊ス我國ノ礦坑ヲ巡視セシムル余飯寓廿一日官三品ナル朱其詔

用石使

旅寓ヲ訪フ微恙ヲ以テ面晤スル能ハス廿四日品川氏
ト俱ニ來其詔ヲ訪フ前日、未訪ヲ謝スルナリ鄭路馮
道ニ過ル廿五日亦品川氏ト俱ニ馮道ノ宴ニ赴ク款待
太夕厚シ三十日朱其詔ノ請單ヲ接シテ同ク之ニ赴ク
八月七日馮道陳同知ヲ我領事館ニ饗ス是陳氏雲南
ニ赴クノ別ヲ送リ且客月馮道ノ饗ニ答フルナリ此際
上海天津等ニ於テ各官吏ハ土宜ヲ相贈酬スルコトアリ
廿二日又上海ヲ發シ江蘇浙江二省ノ地ヲ採訪ス伴
送ノ委員ヲシテ杭州巡撫楊昌濬ニ航海ノ意ヲ傳ヘシ
ム九月十二日上海ノ旅寓ニ飯ル此行上海道ノ委員馮
昭煒ヲシテ伴送セシム而シテ杭州府ハ委員鍾林ヲ以
テシ蘇州府モ亦委員丁志相ヲシテ其管轄地方ヲ伴送
セシム廿日上海ヲ發シテ寧波ニ赴ク廿三日上海ニ歸

寓廿六日又同地ヲ發シテ廿九日香港ニ至リ副領事
安藤太郎等ト會晤ス三十日廣東ニ赴ク十月四日香港
ニ歸寓スレハ前月朝鮮暴拳ノ事件アルヲ聞キ公外ト
雖私々ニ杞憂スル可アリ而シテ未航ノ事務其要領ヲ
得ルヲ以漸然飯朝ノ裝ヲ成シ五日佛郵船ニ搭シ直ケ
ニ横濱ニ向テ發輪シ十二日飯朝ス
隨行官員八等出社石崎次郎太ハ雲南事件探偵ノ内
意ヲ含ミ先キニ五月一日横濱ヲ發シ八日上海ニ着
其事ヲ擔任ス負陽等上海ニ着スルノ後諸員ト共ニ
從事シ北京天津及杭州蘇三州ノ地ニ隨從ス負陽南
巡スルニ方テ之ヲ上海ニ留メテ養蚕調ニ且英買羊ノ
事ヲ代辨セシム而後繻皮匠傭夫二名ト北羊等ヲ率
テ十二月八日歸朝ス中主典山田守峻御用掛出島松

造農業生徒岩根靜一ハ五月十五日横濱解纜十七日
 神戸着守政ハ直ニ大阪ニ來テ貞陽三重縣ニ着
 獨寧波行ニ從ヘサルノミ貞陽香港ヲ發シ歸朝ノ後
 澳門汕頭廈門福州ヲ經上海ニ飯テ事務ヲ理シ十二
 月廿二日歸朝ス松造靜一ハ共ニ五月十七日神戸ヲ
 發シ廿二日上海ニ着六月五日揚州地方ヲ巡回シテ
 綿羊ノ事ヲ勘査シ十日上海ニ歸十六日貞陽ニ隨行
 シテ上海ヲ發シ十八日芝罘ニ着牧畜果木ノ事ニ從事
 シ廿三日天津ニ至リ廿七日又隨行シテ北京ニ赴ク
 衆北京ヲ發スルニ瀕ンテ二名ヲシテ鞣皮匠及農夫
 ヲ招傭シ及買羊ノ事等ヲ擔任セシム仍テ七月九日
 北京ヲ發シ長城邊傍ヲ跋涉シ十八日天津ヲ經テ芝

罘ニ抵リ牛莊ニ航シテ八月六日再芝罘ニ抵リ同九
 日上海ニ歸寓シ兩江探訪ニ隨行ス松造ハ病ニ罹ル
 ヲ以テ十月十四日上海ヲ發シ廿二日歸朝ス靜一ハ
 又九月十七日上海ヲ發シ廿日芝罘ニ着農夫ヲ招雇
 シ上海ニ送テ後十月廿七日再ヒ北京ニ入鞣皮匠招
 傭ノ事果サ、ルヲ以テ同三十日北京ヲ發シ十一月
 五日芝罘ニ歸リ買羊ノ事ツリシ十二月一日上海ニ
 歸リ守政ト同シク十二月廿二日歸朝ス丸田仲太郎
 ハ五月八日隨行シテ東京ヲ發シ同廿九日上海ニ着
 爾來天津北京兩江地方ニ隨從シ上海ニ歸テ後北羊
 ヲ護衛シ十月八日歸朝ス用建笠野熊吉ハ五月廿七
 日長崎ヲ發シ廿九日上海ニ着天津北京巡回ニ隨從
 シテ七月十七日上海ニ歸寓大藏省ノ命ヲ以テ七月廿

114
A 3163
2

四日上海ヲ發シテ長崎ニ歸リ九月十八日再ヒ上海
ニ來リ廿日隨行シテ寧波ニ赴キ廿三日上海ニ返寓
又廿六日香港行ニ隨從シ廣東ヲ巡回シ十月五日
香港ヲ發シ十二日負陽ト俱ニ歸朝ス
於是航清ノ事了ル經歷中聞見スル所ノ條件并採擇ス
ル所ノ方法及今後貿易施行ノ意見等ヲ各別冊ニ編成
シテ以テ閣下ノ命ニ報ス頓首再拜

明治九年四月

開拓中判官西村負陽

開拓長官黒田清隆殿

天正十一年四月
隈侯爵邸寄貼

寫

本邦ノ物産ハ清國へ販賣スルモノ多シト雖北海道ヨリ
出ル所ノ者ヲ以テ大宗ト為ス昆布ノ如キハ魯西亜領ヨ
リ産出スル所ノ者多カラサルニ非ス獨我國産出スル者
專ラ清人ノ嗜好スル所ニ係ル然ルニ通商貿易ノ道未タ
全ク開ケサルヲ以テ從前外國人ノ間接シテ其利ヲ專ラ
ニスル所トナレリ閣下夙ニ此ニ見ル所アリ去ル明治五
年許可ヲ經用達商會ヲ鼓舞シテ上海ニ出店セシメ開通
洋行ト稱シ當使管下統納ノ産物及一般人民ノ輸送スル
物品ヲ賣捌キ荷為替ノ方法等ヲ設ケ且運漕保任ノ兩社
ヲ創立シ定日ヲ以テ郵船ヲ函館東京大坂ノ間ニ往反セ
シメ特ニ北海丸今淺間ト号スルニ附與スルニ準備金拾
萬圓ヲ以テシ保險ノ方法ヲ實施セシメ猶社中積金ノ増
殖ヲ期シテ上海等ノ線路へ推廣セントスルノ際不幸ニ

開拓使

シテ佐賀ノ乱征臺ノ役ニ會シ北海号ハ海軍省ニ需用セラレ準備金モ亦緊急ノ費途ニ充テサルヲ得サルヲ為メ終ニ保任社解散ニ及ヒシヲ實ニ慨歎ニ堪ベザリシナリ爾後上海開通洋行ノ商業モ亦萎靡シテ振ハス其得ル所失フ所ヲ償フ能ハサルニ至ル故ニ又我國他ノ高賈モ奮テ同地へ産物ヲ直輸スル等ノ舉アルナシ於是特ニ下官ヲ清國へ差遣セラレ尚實際ノ形情ヲ觀察シ其施法ヲ講究シ貿易興益ノ事等ヲ圖ラシム其輩下發スルニ臨ミ閣下ニ請フテ用達ノ内最該事業ニ注意スル笠野熊吉ヲ隨行セシノ上海天津ヲ始メ各地ニ在テ親ク其情態ヲ熟察シ或ハ官吏ニ就テ之ヲ質問シ尚駐劄上海品川總領事ト協議セシ所ヲモ參酌シ當使ニ於テ前ニ着手セシモノヲ更張シテ自今措置スル所ノ意見ヲ概陳シテ以テ貿易ノ

隆盛ニ至ランコトヲ企望ス且ツ豫テ内務大藏兩卿ヨリ下官へ密諭スル所ノモノアレハ宜ク兩卿へ照會アラシコトヲ請フ

一 上海ハ亞細亞洲中ノ要衝ニシテ歐米各國船載スル所ノ万貨概テ此港ニ由ラサルハナシ且我長崎ヲ距ルモ亦遠カラス故ニ清國ト通商貿易ヲ隆盛ナラシメント欲セハ先此港ニ據テサルヘカラス故ニ本店ヲ此ニ設ケテ開通洋行ヲ更張 專ラ通商ノ便利ヲ占ノ傍ラ貨幣交換荷爲替等ノ事ヲモ兼掌セシメ天津漢口ノ二港へ支店ヲ置キ臨二港共當合ハ支店ヲ置カス本店ヨリ派出シテ以テ販賣ノ事ヲナサシムヘシ而メ上海及前二港ニ於テ清商ノ資本充實ニシテ其信用アルモノヲ擇ミ預メ約ニ結ビ誼ヲ通シ互ニ高法助援ノ圖ヲナサシムルヲ要ス上海本店

ニ充ツヘキ家屋倉庫等港内佛蘭西街英商太某号所有ノ
 地所及建家等現ニ今ノ開通洋行ハ此講内ニ於テ其一部ヲ借用スル所ノ家屋ナリヲ賣却
 セシトスルモ、アリ之ヲ購求シテ修繕ヲ加ヘ之ヲ本店
 及交換所ニ充ルノ外公私用ノ旅館ニモ供シ尚餘ル所ノ
 者ハ他ヘ貸付シテ以テ自他ノ便益ヲ謀ルヘシ其地坪及
 建家ノ棟數代價等ハ略図ヲ添タル別記ニ詳ナリ、
 一 上海本店用ノ地所建物等購求スヘキ代金五萬圓餘
 ハ當使貸附金ヲ以テ處辨セラレ貨幣交換荷為替其他ノ
 資本金ニ當四拾萬圓大藏省ヨリ貸與ノ名義ヲ以テ下付
 セラレシテ要ス

一 北海道其他ノ物産販賣及彼地ニ於テ機宜ヲ占メテ
 買入ル、所ノ物品賣却或ハ荷為替等取扱ノ為メ更ニ長
 崎ヘモ支店ヲ置函館東京大阪ト同ク倉庫等ヲ建設セシ

ムヘシ

但各支店資本金ハ上條四拾萬圓ノ内ヲ相當ニ配付シ
 テ備フヘキモノトス

一 上海港内浦東ニ在ル所ノ海軍省用地及倉庫ハ豫メ
 同所在勤所田大主計ヘ照會ヲ經タレハ彼地ヘ輸送スル
 所ノ石炭木材ノ圍場トナスヘシ

但木材圍場等ヲ構造スル為ノ經費ハ現地精査ノ上更
 ニ開申セシムヘク且海軍省ヘハ相當ノ借地料ヲ開通
 洋行ヨリ納ムヘキモノトス

一 現今ノ情形ヲ案スルニ當分該事業ハ官力ニ出サレ
 ハ得テ耐エ可カラサルヲ以テ清國派出ノ社員ニ限り給
 料及諸般ノ費用ニ充ル所ノ金額ヲ給シ稅納ノ產物及札
 幌工業局諸製作物等ノ販賣ハ半數料ヲ與ヘス該社ノ買

入ニ係ル物品ヲ販賣スル筈并彼地ニ於テ機宜ヲ占メ買入タル貨物ヲ内國等ニテ賣却スルノ分ハ諸費皆筆全ク其益金高ノ半高ヲ該社ヘ付與シ内國各店ノ諸費ヲ支辨セシムヘシ

但大藏省ノ特令ヲ以テ販賣セシムルノ物品并勸業寮等ノ製物及一般人民依托スル所ノ物品ヲ販賣スル等ハ代價ノ五分ヲ午敷料トシテ該社ヘ受用セシムヘシ

一 上條ノ趣ニヨリ貨幣交換所役員ノ給料及諸費ニ充ル所ノ金額ハ大藏省ヨリ別ニ之ヲ下付セラルヘシ且開通洋行ノ商業ト交換所ノ事務トハ一構内ト雖其店ヲ異ニシ各規則ヲ遵守セシメ聊モ混同ノ弊アラシムヘカラス

一 各本支店ノ支配人其他能ク其人ヲ得ルヲ緊要トス

且資本金貸與ニ付テノ約束交換所ノ條例及其午敷料ノ制限并益金官ヘ分納ノ事等ハ自ラ大藏省ニテ定メラルヘク其開通洋行ノ諸規則細目等ハ此ニ概陳スル所ノモノ裁決セラルノ上更ニ起案シテ閣下ノ決ヲ取ル所アルヘシ

一 在清各店ノ取締向渾テ上海領事署ノ指揮ニ委シ其出納ノ如キハ每翌月十日起ニ前月分ノ計算表ヲ作り總領事ノ檢閲ニ供シ又高法上其機ノ良否ヲ取捨スル等大ニ其損益ニ係ルモノハ時々領事ノ意見ヲ以テ決スルモノトスヘシ

但内國各店ノ計算等本條ノ午續ヲ以當使其主任官負ノ檢査ヲ受ク可キモノトス且上海領事署官吏總負ノ外該事業ヲ擔當スル為メ十二三等ノ内ニテ一員ヲ増シ

其月給ハ當使ヨリ支給スヘシ

一 上海居留地ノ遊園タルヤ壯大ナラス又清人ノ植物店モ稀少ニシテ其種類モ亦多クラス仍テ肉山長太郎ニ命シテ同所幽僻ノ地ニ於テ一區凡一千坪ノ地ヲ購求スモ亦廉ナリ花園ヲ設ケ我國及歐米ノ花木ヲ栽培シテ在留各國人ノ需ニ應シ且我國ト外國ト其花木ヲ交換スルノ所トナシ園中ニ日本風ノ洒落タル休憩所ヲ建設シテ洋酒等ヲ備ヘシメ我國ノ花卉菓樹等外人ノ望ニ適スルモノハ當使試験場ニテ盛ニ培養シテ之ヲ輸出セハ其所益必ス期ス可シトス此經費ハ一時無利息ニシテ官金ヲ貸與セラレ三年後ヨリ相當ノ年賦ヲ以テ還納セシムヘシ

但此回開通洋行支配人上海へ歸航セルヲ以内山ノ代

人ヲ同行セシメ呂川総領事ノ指揮ヲ受ケテ地所并經費概算等ヲ調査セシメラルヘシ

一 彼國へ從前輸送スル物産ノ外更ニ北海道ノ木材石炭塩魚乾魚鹿火腿鹿筋卓椅子類等ノ製作物ハ風帆船ヲ以テ漸次運送販賣スヘシ且昆布其他稅納ノ現品同國へ輸出スルモノハ北海道或ハ内國他ノ港ニテ賣却スルヲナサス必開通洋行へ委シテ販賣セシムヘシ

但木材石炭等輸出ノ事ハ彼地ニテ調査セシ別記ヲ付呈ス

一 風帆船ヲ増加スルハ當使ノ決議スルモノアリト雖前條大藏省ヨリ貸與セラル、四拾萬円ノ内ニテ五百噸内外ノ風帆船三隻ヲ別ニ該社ニ於テ購入シ其部分タル運漕社ニテ運轉セシムヘシ

右概陳スル所ノモノ閣下之ヲ採擇シ其貨幣交換所設立
及資本金貸與ノ件ハ宜ク大藏卿ハ照會セラレ給クハ下
官鄙見ノ如ク施行アラントヨ是レ禱ル謹具

明治九年四月

開拓中判官西村貞陽

開拓長官黒田清隆殿