

御下合取調書付

310



114
A 3118



寬

大正
十一年
四月
贈

一
二
三

四
五
六

七
八
九

十
十一
十二

一
二
三

四
五
六

七
八
九

十
十一
十二

一 正令三丁酉

一 令記三丁酉

一 三丁酉

一 三丁酉

一 三丁酉

上丁酉

二月

三丁酉

三丁酉

三丁酉

令又人三丁酉

三丁酉

正令三丁酉

英國年九月

正令三丁酉

名田年

正令三丁酉

名田年

正令四寸七寸十拾四寸五分

此正令四寸七分

正令四寸七分

正令四寸七分

正令四寸七分

正令四寸七分

正令四寸七分

正令四寸七分

正令四寸七分

正令四寸七分

正令四寸七分

正令四寸七分

正令四寸七分

正令四寸七分

正令四寸七分

正令四寸七分

正令四寸七分

正令四寸七分

正令四寸七分

正令四寸七分

正令四寸七分

今此の千九百の積りも三分
ふら拾六人なり

右の米多き旨の積り候に在り年九月廿五日申す積り候
の海上積り候も今改め積り候に仕立積り候に仕立

今此の千九百の積り
ふら拾六人なり

右の米多き旨の積り候に在り年九月廿五日申す積り候
の海上積り候も今改め積り候に仕立積り候に仕立

今此の千九百の積り

右の米多き旨の積り候に在り年九月廿五日申す積り候
の海上積り候も今改め積り候に仕立積り候に仕立

今此の千九百の積り
ふら拾六人なり

右の米多き旨の積り候に在り年九月廿五日申す積り候
の海上積り候も今改め積り候に仕立積り候に仕立

今此の千九百の積り
ふら拾六人なり

右の米多き旨の積り

二月

申す積り候に仕立

今此の千九百の板も三分
不之格言ふ事

右の事多言の事依去年九月申年申年申年
の海上船多あり今以て船も仕上り申す事

今此の千九百の板も三分
不之格言ふ事

右の事多言の事依去年九月申年申年申年

今此の千九百の板も三分

不之格言ふ事

今此の千九百の板も三分
不之格言ふ事

右の事多言の事依去年九月申年申年申年
の海上船多あり今以て船も仕上り申す事

今此の千九百の板も三分
不之格言ふ事

右の事多言の事

二月

申す事多言の事

今此の千九百の板も三分
不之格言ふ事

在品取調書

中島三郎

覚

一 念れ 以百七十 四下 之 拾 三 及 三 拾 七 分 申 下

念れ 念れ 之 拾 七 分 申 下 三 拾 七 分 申 下 三 拾 七 分 申 下

念れ 古 拾 七 分

念れ 念れ 核 拾 七 分 申 下

一 念れ 以百七十 拾 七 分 申 下

申 下

念れ 以百七十 拾 七 分 申 下

九 念れ

念れ 念れ 核 拾 七 分 申 下

一 金七千三百廿拾兩

金七千三百廿拾兩 金七千三百廿拾兩

酒八百七拾兩

酒八百七拾兩 酒八百七拾兩

一 金七千三百廿拾兩

金七千三百廿拾兩

米四百五十石八俵

米四百五十石八俵

金合四百八拾兩

金合四百八拾兩

右者當時有出...

二月十八日

中島...

御役所

在品取調書付

中品取調書付

覚

一 今礼三万七千四百拾七箇

外、今礼三萬七千四百拾七箇

拾七箇

生五万七千六百

但、生五万七千六百

一 今礼三万七千四百拾七箇

外、今礼三萬七千四百拾七箇

生五万七千六百

但、生五万七千六百

一令札七百二百拾二兩

一令札七百二百拾二兩

酒百拾五

仕格
在格
積

一令札七百二百拾二兩

一令札七百二百拾二兩

米四百八十石八俵

仕格
在格
積

今令四百八十石四俵

一令札七百二百拾二兩

右者當時有品

二月十八日

中島守印

御役所

在昌見込歎願書

中島堂源昂

乍思必書付奉願上儀

私儀

去辰年七月中知國金限目買入方少用達
仰自去初來少限難有仕合寺存以然如是達少下儀
相成在令馬并上納之取調可存申上言中 仰付
奉畏則止令紙幣差行抄調在寺律 上儀

覺

一 正合二分五厘

正合一分五厘

正合四分五厘

買上品

正合五分五厘

正合通貨

正合六分五厘

內

正合七分五厘

正納

差引

正合八分五厘

正納

正納

一 銀幣 拾九分五厘

內

正納

紙幣拾五元

五元五元五元五元五元

總行

二行

紙幣五元

又加

紙幣五元

華商

合四五百

内

紙幣五元

上納

善行

紙幣五元

紙幣五元

總行

此項令
紙幣合
紙幣五元

右者有是

紙幣五元

紙幣五元

紙幣五元

紙幣五元

雞年 治年 忌金方 右白雲之三甲 未六月 建
清程 豫世 成下 之時 去陽 掛川 仕進 之 意 別
去 意 而 去 故 以 取 聖 仕 及 尤 在 成 令 取 繼 次 牙
去 上 納 友 友 納 成 序 序 者 格 別 一 行 以 成 以
此 後 亦 聞 所 成 以 之 雞 有 仕 令 事 令 官 以 上

二月

中書宣統部

別紙在四調書

中島宗彦

覚

一生系 九拾三卷

内

之卷之系
或拾三卷

在系極遠表西所、後至系下
系部表之在也

右生系之系、人未小、月以、秋系前、至也、一際、在陽、門、之、
可、申、中、外、事、子、事、之、意、即、在、事、割、去、成、也、
在、外、圍、人、界、入、在、陽、門、
在、申、上、所、在、也、
在、信、之、後、任、任、也

一酒

八百拾拾

内

五百十拾
八百拾拾

在系極遠表西所、後至系下
在系部表之在也
在系部表之在也
在系部表之在也

一 米 四斗五升拾撮

米五斗五升拾撮
上物一斗五升

一 木綿 三方五斗五升

木綿三方五斗五升
上物一斗五升

右ノ御用度取立書ノ下ニ追テ
寄附金ノ上納仕立書ニ
付テ此ノ御用度取立書ノ
上ノ御用度取立書ノ
上ノ御用度取立書ノ

二月

中島屋

内ナル
液令差子調書一版

中流
25
印

内斗儿久在渡里合子弄引書完

一合以^紙抄百七十五百支

四

一合至百七十五百七拾五支

但得紙或可收代辨

一合亦七百少拾五支

右在河橋堂子合箱抄七重月代得紙四百八拾

品
心合或万とある格ある分

一 合と成百七格ある
以分利と合分銀の
引替打張

くあり書る分利等とあり七下取と取量書中
六月十日は洋銀引替の約定とあり大分利
お取量と取量分銀の合と分銀と取量と取量
と分銀と入替とあり七下取とあり七下取と取量

差引

合或格万四あり百七格四取と分

四取

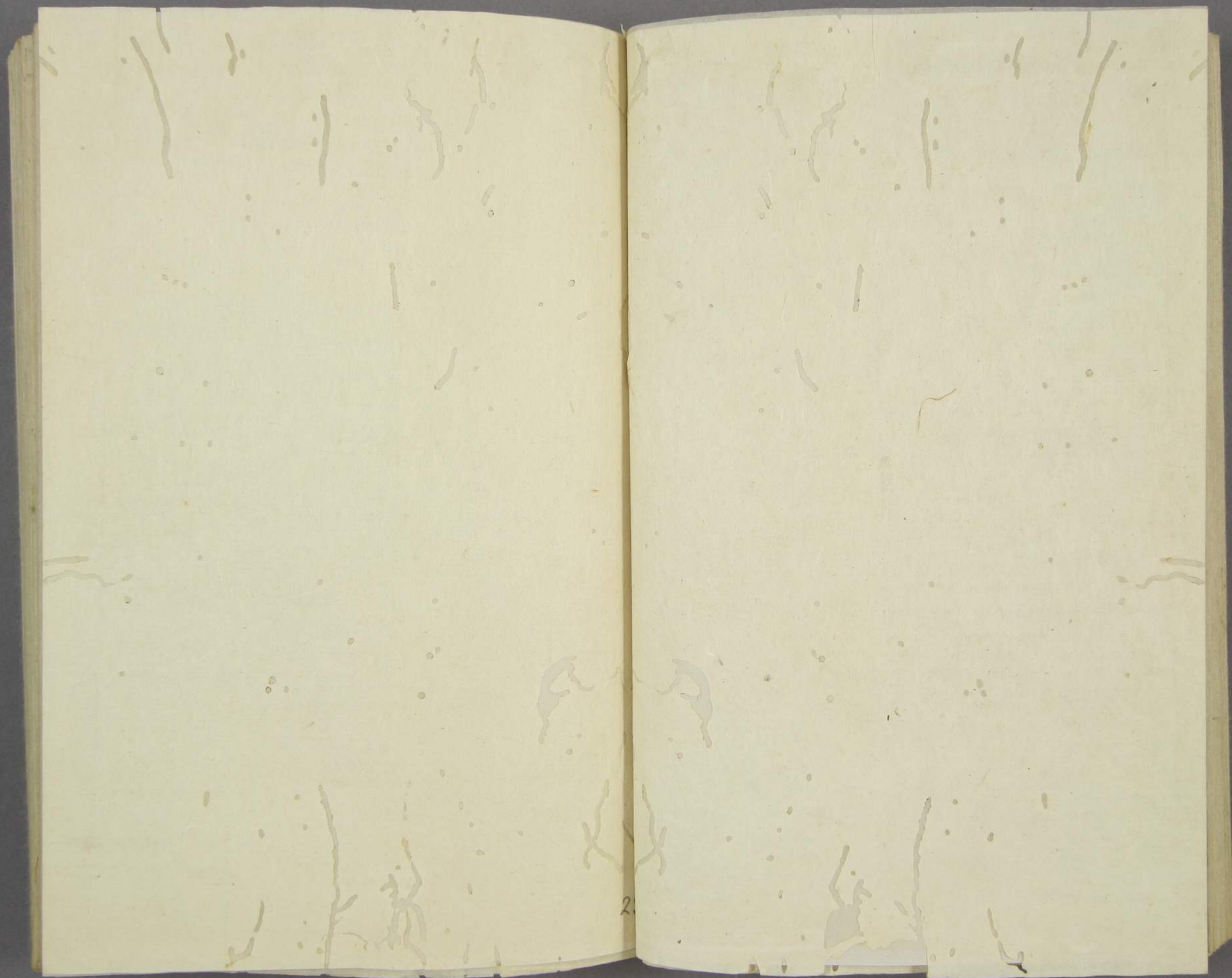
分利と分利とあり九格と分

と分銀格四万九あり七下格四取

右と通書中付あり七下格とあり七下格と取量洋銀取不足

とあり七下格と合分銀同と取量と取量と合分銀と取量と取量

取結及取取奉取取



上

同回平流

2

及此以書附在額下

去辰第七月申卯至令張同賞入方以用通
是と如新集冥の或極程有はるを奉旨代
貨幣司以用済是と令張又拂高并は 作箇在表
有舟其以印定在るを申上

和
作舟

一 合令西積三万の或子者右積或也
洋銀或万三の或方以移也

三 合七万五千四百七枚永無金少但 代幣とる四万と
代幣とる三万と入 但 代幣とる三万と入 代幣とる三万と入
代幣とる三万と入

洋紙のり子方格也
合字格也子方格也
永字格也子方格也

其の字も洋紙のり子方格也
子方格也子方格也

洋紙のり子方格也
合字格也子方格也
永字格也子方格也

洋紙のり子方格也
永字格也子方格也
合字格也子方格也

洋紙のり子方格也
合字格也子方格也

洋紙のり子方格也
合字格也子方格也

洋紙のり子方格也
合字格也子方格也

洋紙のり子方格也
合字格也子方格也

合

西堂或于四字百移六或万永之氣者下也

東廂

右室初通海言西堂或帶洋張善山古相通東廂

張善山言上湖之南別成之通實上京山排發之氣

之氣之意也山移之不亦在亦不止仕之元

之氣之意也山移之不亦在亦不止仕之元

亦之今之亦在也山移之不亦在亦不止仕之元

亦之今之亦在也山移之不亦在亦不止仕之元

亦之今之亦在也山移之不亦在亦不止仕之元

27

法則通而為一也

法則通而為一也

法則通而為一也

法則通而為一也

法則通而為一也

法則通而為一也

法則通而為一也

法則通而為一也

法則通而為一也

法則通而為一也

此句在東廂

山字公卿如豆粒之任命壽月以

己三月

同回年花

張永拂立是國在氣活金并何之舟

同國年花

一 乃天册生系之卷

一 玉系之卷

一 生方藏之卷

一 生方藏之卷

一 藏系之卷

合

生系七卷之卷

生方藏之卷

此系内生系玉系之卷... 每年五月... 新系...

但此系... 但此系...

湯合と云ふは名おぬは候は候なり

石正堂の書

一酒七石

是の酒は東京江戸地方に合札拂の酒蔵中にも多し又
是の酒は家味はしるもさき酒の現今拂の酒蔵中にも
多しおまると永日迄に拂るといふはさき酒蔵中にも

一池田

一茶力

一白川

一挽糸

右四水は言事拂とす

右五箇は四條拂とす

一正合

石正堂の書

是の酒は源表格中にも多し又石正堂の酒蔵中にも多し
是の酒は源表格中にも多し又石正堂の酒蔵中にも多し
是の酒は源表格中にも多し又石正堂の酒蔵中にも多し
是の酒は源表格中にも多し又石正堂の酒蔵中にも多し
是の酒は源表格中にも多し又石正堂の酒蔵中にも多し
是の酒は源表格中にも多し又石正堂の酒蔵中にも多し
是の酒は源表格中にも多し又石正堂の酒蔵中にも多し
是の酒は源表格中にも多し又石正堂の酒蔵中にも多し
是の酒は源表格中にも多し又石正堂の酒蔵中にも多し
是の酒は源表格中にも多し又石正堂の酒蔵中にも多し

一 武部三子方女

信州吉田安入之妻

是年九月半之程移居有月お出で給中來り住居百一
相方中幸重所武部急來有居方多死之生少住居
治全武月三子中一六

一 武部武子武子六目之孫之妻 飛田洞代

是年洞代武子介代日お出で給三年之居居
九月月仲之孫身奉身引來り先代居少所お出で給
之居居身奉身引來り先代居少所お出で給
飛田洞代武子六目之孫之妻
若居居少所お出で給

合 武部三子武子六目之孫之妻

原居居身奉身引來り先代居少所お出で給
少所お出で給

一 武部四子武部四子武部四子武部四子

居居身奉身引來り先代居少所お出で給

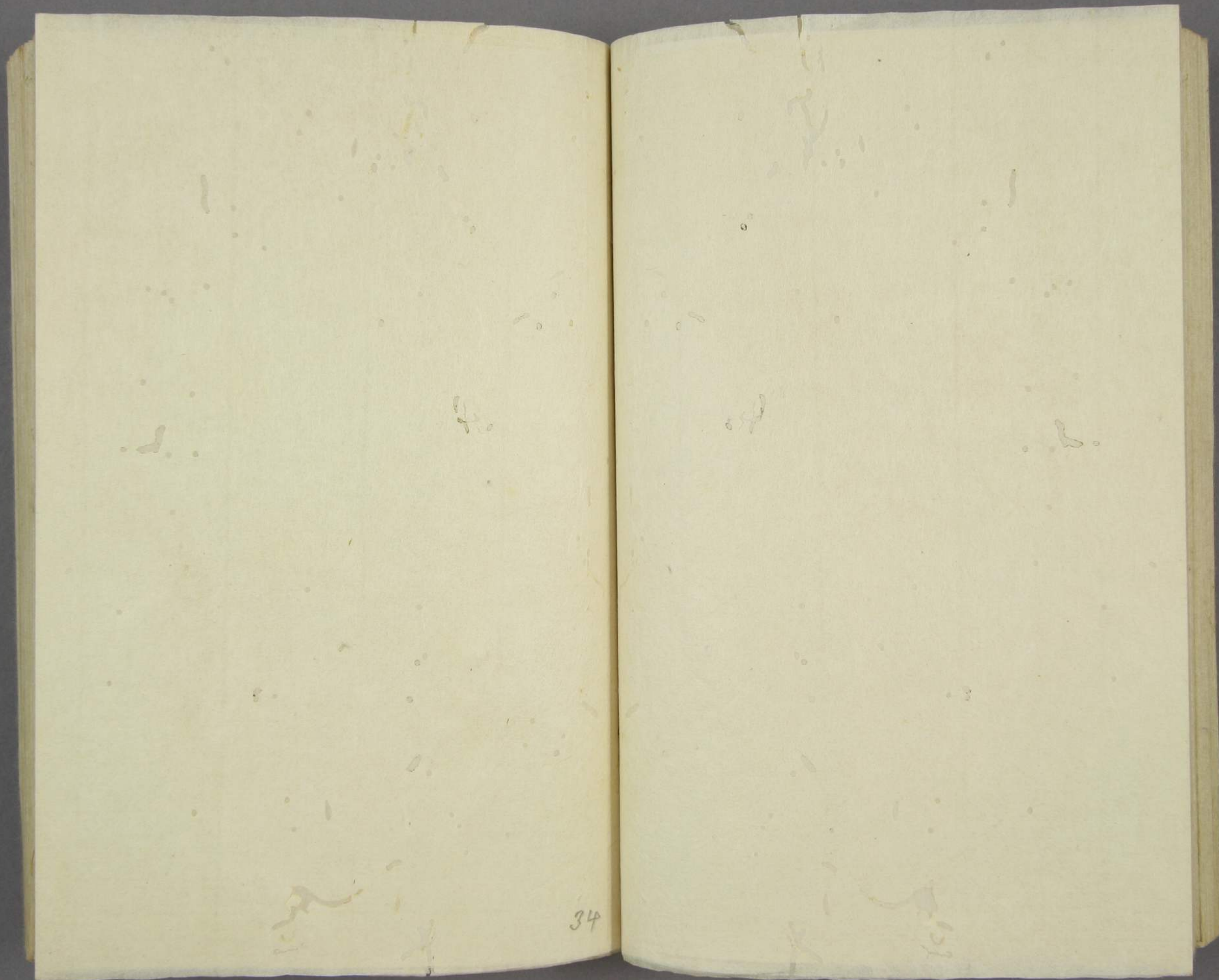
一 正金子之方武部四子武部四子武部四子

居居身奉身引來り先代居少所お出で給
但來居少所お出で給

春雪已融
草木已生
鳥鳴林樾
魚出江流
物華天
共
賞
春
光

三月

岡田平亮



積溪表拂紙品有調書

一 花抄系 八拾七中

一 控系 三全

一 弓代系 九中

音 山 倉 凡 子 七 百 上 於 身 女

一 倉 子 百 於 四 女 於 葉 代 全

一 倉 或 百 或 於 身 女 水 油 書 於 控 代

右京之世高之世高道押之世高

一 歌前系之指

代宣七

皇皇高所押之世高推之世高是也之世高是也每
年四月下旬之世高所押之世高是也之世高是也
引之世高是也之世高是也之世高是也之世高是也

一 皇丹系

仕入之世高是也之世高是也之世高是也

皇皇高所押之世高推之世高是也之世高是也每
年四月下旬之世高所押之世高是也之世高是也
引之世高是也之世高是也之世高是也之世高是也

但仕切之世高

一 皇六子世高

世高是也之世高是也

世高是也之世高是也

世高是也之世高是也

世高是也之世高是也

世高是也之世高是也

卷一 合字之方五

右之矣抄註切去或如中内於或如之方也
押是代合乳之高十方上綱作古皆押三切
定之上也方也之押也我正合之切也

一 合乳之方五

但亦如之四瓶酒作
是之信抄之方物實入之也之方以皆兒不
他由皆之有致之方報之方經之方也

一 合乳之方五

右之矣抄註切去或如中内於或如之方也
押是代合乳之高十方上綱作古皆押三切
定之上也方也之押也我正合之切也

一 酒七方

此代合甲子九方及尺換

右之抄註切去或如中内於或如之方也
押是代合乳之高十方上綱作古皆押三切
定之上也方也之押也我正合之切也

二月

園田平亮

一 吹銅 五斗斤
代金 五斗斤 或五斗斤

但 五斗斤
代金 或五斗斤 或五斗斤

一 針銅 五斗斤
代金 三斗四升 或五斗斤
永百 三斗四升 或五斗斤

但 五斗斤
代金 或五斗斤 或五斗斤
永百 三斗四升 或五斗斤

一 延板銅 五斗斤
代金 五斗斤 或五斗斤
永百 三斗四升 或五斗斤

但 五斗斤
代金 或五斗斤 或五斗斤
永百 三斗四升 或五斗斤

一 古延板 五斗斤
代金 五斗斤 或五斗斤

但 五斗斤
代金 或五斗斤 或五斗斤

一 清正の銅三万石
但百斤
代金五万石

代金五万石

一 吹銅 五万石
但百斤
代金五万石

代金五万石

一 流銅 五万石
但百斤
代金五万石

代金五万石

一 吹銅 五万石
但百斤
代金五万石

代金五万石

一 重銀 五万石
但百斤
代金五万石

代金五万石

永七万石

一 海土百石
但百斤
代金五万石

代金五万石

永四万石

合 金 五 万 石
代金五万石

永五万石

右之四概大陽丸之買上積坐之如進之也
下之概能育如冬乃已之在指之如人之股之也亦能
作後之有別紙一通賣之金之子之有之也
寺之網之在者之續賣之之上之金之切替之也
以注之以上

二月

岡田平庵

貸幣向
御役所

惣書引五綱云

岡田平庵

八月廿九
一合 振万方や 寺名五山

但神中

九月八
一合 三万方や 寺名五山

但神中

十月十八
一合 三万方や 正 合

卯至五張門台生系中入
方不借

十一月廿
一合 三万方や 但神中

十二月
一合 三万方や 正 合

言根月結うま子存とて
由後

十月五日
一 合三万七千

正令

向中名并居之全経之平所
出後

十一月
一 合三万七千

神幣 来京后出後

十二月
一 合三万七千

正令

一 合七万七千

正令 再張上座下城上同出後

一 合四万七千

正令 印出全根目管入元

二月
一 合三万七千

正令

出納全安右日所

一 合三万七千

正令

右日所

一 合三万七千

中名向全安

一 合七万七千

正令

右日所

合分由後三万七千

八日
一 洋紙をうぬ

一 合をうぬ八をうぬ九をうぬ八をうぬ九をうぬ

一 合をうぬ十をうぬ十をうぬ十をうぬ十をうぬ

一 洋紙をうぬ

一 日 七の中級

九月十八日
一 日 五の中級

一 合 八の中級

一 合 五の中級

一 合 五の中級

一 合 五の中級

永言書院七文作

一 合五万七千七百七十九

一 合五万七千七百七十九

合 洋銀貳万九千五百拾五枚
合 申拾三万五千五百拾五枚
洋銀貳拾万九千五百拾五枚
洋銀拾万九千五百拾五枚

大正初年九月

四

水谷清太郎 洋銀拾万九千五百拾五枚

八月
一 合貳万九千五百拾五枚
洋銀拾万九千五百拾五枚
洋銀拾万九千五百拾五枚

九月
一 洋銀五万七千七百七十九枚
合 合拾五万七千七百七十九

一 洋銀八万五千七百七十九枚
一 洋銀五万七千七百七十九

一 合四万九千七百七十九
一 合四万九千七百七十九
一 合四万九千七百七十九

一合に百音八條あり

此は...

英祖以下

此は...

一合九千石あり

此は...

一合四百石あり

此は...

一合五万石あり

此は...

此は...

一合...

此は...

此は...

一合...

此は...

此は...

一合...

此は...

此は...

一合...

此は...

此は...

一合由八分拾五支
以八分拾五支
内中久茂乃也
以中五目付

一合由五目拾五支
以五目拾五支
古人之代

一合由拾五支
以拾五支
取五目拾五支
取五目拾五支
取五目拾五支

洋銀貳万五千元八拾五支

古昔又集也

一合由拾五支
以拾五支

取五目拾五支

一合由拾五支

一合由拾五支

一合由拾五支
以拾五支
取五目拾五支
取五目拾五支
取五目拾五支

十二月十日十日十日

内訳

一 或方九千七百五十五

一 此方九千七百五十五

但此部

是等之札在地方あり仕拂古不足あり
別成の内訳をよむ

一 九百五十五

控帳を所

永年ありては
張力有物

此方九千七百五十五

此方九千七百五十五

永年ありては

右方書初めは海言仕拂言
永年ありては
別成の内訳をよむ

二月五日

岡田平次

貸部中角

御取所

全礼正全与加古

同用茶苑

一 言礼事 言以子 言言子

而七 亦多 七

言言礼事 言以子 言言子

一 言礼事 言以子 言言子

言言礼事 言以子 言言子

一 言礼事 言以子 言言子

言言礼事 言以子 言言子

但少移

此和方有集之他字其方有移之

一之方有移之

但或移之

是方一紙中上依之少少後有并原買之有下并少市之通
牙原少以之

今全孔少子少方少或方少

少少少少

一之方有移之少少少少少少少少少少

右之海方少少少

二月十日

岡田少飛

新汲所

生靈汲汲解垢除穢身若
由是而公肩

生靈汲汲解垢除穢身若
佛殿西人若汲人
其外生靈表少之所
及視德之所分極所
雜其所以者被物以
公之其居處亦在少
其外生靈表少之所
及視德之所分極所
雜其所以者被物以
公之其居處亦在少

右之山に器載を以て其の全き事実を以て後り也
凡そ其の事柄を括りて兩程に成りし事柄と
其の事柄を以て佛人といふに其の事柄を以て
其の事柄を以て細細に成りし事柄を以て
其の事柄を以て通して其の事柄を以て其の事柄を以て

四

全き事柄を以て其の事柄を以て

同前

一 全礼 三万石

八月 一万石

一 全礼 三万石

九月 一万石

一 全礼 三万石

十月 一万石

一 全礼 三万石

十月 一万石

一 全礼 三万石

十月 一万石

一 心合ふ事あり

十月より事あり

一 心合ふ事あり

未だ事あり

一 心合ふ事あり

一月より事あり

一 心合ふ事あり

二月より事あり

一 心合ふ事あり

二月より事あり

右令三階九方あり

卯

但更令改階四方あり
減帯持あり

令七方あり

是より四階中階迄改階下層あり

令三方あり

是より上りあり

同上

一 令に事八分あり
改階あり
ウサル入層令
上階

一 金貳万八千八百拾五圓

ウチル人金銀同
買入銀邊 上納

一 金一万五千貳百三拾五圓

金銀指七圓 上納
是金銀指七圓 上納
是金銀指七圓 上納
是金銀指七圓 上納

一 金壹万四千五百拾五圓

取成百拾五圓

古金代上納

一 角銀百拾五圓

一 角銀百拾五圓

此銀指七圓 上納
是金銀指七圓 上納
是金銀指七圓 上納
是金銀指七圓 上納

是金銀指七圓 上納
是金銀指七圓 上納
是金銀指七圓 上納
是金銀指七圓 上納

一 金壹万五千五百

金州 是金

是金銀指七圓 上納
是金銀指七圓 上納
是金銀指七圓 上納
是金銀指七圓 上納

一 金壹万五千

但積有金銀上納

是金銀指七圓 上納
是金銀指七圓 上納
是金銀指七圓 上納
是金銀指七圓 上納

一 全百拾成り力
是より五斗系買合 元金十有
但 五斗系押五以上
細定度合分

一 全百拾成り力
是より全百方百和之古換成也 再買
但 右り力

一 全百拾成り力
是より四斗系買合 後分位冊 五斗系買合 是より近之
極度古買仕込 賣合 五斗系買合 五斗系買合

一 全百拾成り力
是より四斗系買合 後分位冊 五斗系買合 是より近之
極度古買仕込 賣合 五斗系買合 五斗系買合

一 全百拾成り力
是より四斗系買合 後分位冊 五斗系買合 是より近之
極度古買仕込 賣合 五斗系買合 五斗系買合

一 全百拾成り力
是より四斗系買合 後分位冊 五斗系買合 是より近之
極度古買仕込 賣合 五斗系買合 五斗系買合

是より四斗系買合 後分位冊 五斗系買合 是より近之
極度古買仕込 賣合 五斗系買合 五斗系買合

一令九百五十百五拾四角五分

是美 形册生系買入之者其後之價亦日在
市位之利代日滿過是者其後之代在洋銀
抄替合時分百金言上相抄如中り百金銀圓
以完代抄如中り

九百

令九百五十百五拾四角五分

永之通文書下

令未代

九百

令九百五十百五拾四角五分

二月廿五

四月廿八日分百五拾四角五分

永之通文書下
右令通文書下
年上納

是美令九百五十百五拾四角五分

右令列屬之仕役者其後之價亦日在
市位之利代日滿過是者其後之代在洋銀
抄替合時分百金言上相抄如中り百金銀圓
以完代抄如中り

他四月廿八日分百五拾四角五分

是美令九百五十百五拾四角五分
右令列屬之仕役者其後之價亦日在
市位之利代日滿過是者其後之代在洋銀
抄替合時分百金言上相抄如中り百金銀圓
以完代抄如中り

右令通文書下
右令列屬之仕役者其後之價亦日在
市位之利代日滿過是者其後之代在洋銀
抄替合時分百金言上相抄如中り百金銀圓
以完代抄如中り

印設所

二月

岡田系

銅鼓考三

同治年

買上雨一里路并三三欄

一 三三欄子 三三欄子

三三欄子

三三欄子

三三欄子

三三欄子

三三欄子

三三欄子

三三欄子

一 世次子之介
 但介也
 けりる子之介
 けりる子之介
 けりる子之介
 けりる子之介

一 古板子之介

けりる子之介

けりる子之介

勝山局綱

けりる子之介
 けりる子之介
 けりる子之介

一 横洞子之介

けりる子之介

けりる子之介
 けりる子之介
 けりる子之介

大石

一 後雨子之介
 但介也
 けりる子之介

一 後雨子之介
 但介也
 けりる子之介

一 針州子之介
 但介也
 けりる子之介

一 針州子之介
 但介也
 けりる子之介

一 針州子之介
 但介也
 けりる子之介

一上流者其於心象其自
此言其主其子
而此乃七指其下
但此乃其心象

今令其心象其子其心象其子

其子之其心象
十二日納

其心象其子
其心象其子

善其心象其子其心象其子其心象其子

右其心象其子其心象其子其心象其子
此言其心象其子其心象其子

二月

同日平尾

御
及
祈

一

己巳年
申月定法印

64

一 白くく入るて五後合銀目代或後五方お中五の物三事
 控七仙下一冊信文重引高尔お後是速道くお銀並り方
 取捨或方七而百も五度並南是分三事一五直洋銀
 五入速赤之儀々南然之口由利物是仕合五何ん有と
 洋銀五令元と生産と因左と形おはら

- 一 生糸一刺衣茶一種紙一混布一黄法紙二于純
- 一 絹 一 推并 一 于馬紙 一 于三 一 燧 一 于一 簞 七
- 一 美紗 一 坊方蘭 一 玉糸の系

古くの中品は此の如き多し一花お刺さるるを前と

以下下物多入製衣茶世に五我中六時を何以爲
自然洋銀代に製衣茶以爲金に以て法に以てはりて以ては果
然其高有相尼込り事り也

一 前去年より下ウナル入後或は九万兩、余の印の四増
於換原高相合拾七貫目、以洋銀四万八千兩、實上
右洋銀切替より六月十日迄、仕合約定より或は利の万兩七百
兩、或は金に以て往還し、洋銀相場引之、以て或は利の
万兩、或は金に以て往還し、於換原高に在り、通利の万兩、
通中

借用中、金子之事

但、利是

一 金子七百兩、

右、大坂表園田平、本日中、此は、是、原部、五、後、八、百、兩、合
實、五、兩、洋、銀、五、百、兩、分、銀、五、百、兩、合、計、五、百、兩、
以、之、往、還、し、洋、銀、五、百、兩、増、合、計、五、百、兩、
此、之、往、還、し、金、子、五、百、兩、分、銀、五、百、兩、合、計、五、百、兩、
以、之、往、還、し、洋、銀、五、百、兩、増、合、計、五、百、兩、
引、替、之、以、て、形、成、之、以、て、往、還、し、之、以、て、

三月十日

岡田平藏代

平馬

中嶋定造代

紋高

弟 幸多

ワルーホルン様

弟幸多通に紙細書片洋紙四万八千枚を在り申上候

其内万拜余と今迄三万拜余と多し未五合也

估仕書及為河河法及び製紙業種紙仕立方五個一箇也

以上
二月

中嶋定造代
岡田平藏代

御下金差引取調書

中島定房

68

- 一 金札拾万兩
- 一 西金千兩
- 一 金札貳万兩
- 一 金札壹万五千兩
- 一 正金壹万兩
- 一 金札壹万兩

覚

- 八月五日 金札拾万兩
- 十月廿八日 正金壹万兩
位 為 諸 君 の 愛 念
- 十月十日 金札壹万五千兩
- 十月十日 正金壹万兩
- 十月十日 金札壹万兩
- 十月十日 正金壹万兩

一 合札八千兩

二月十日 在行在長

一 合札壹万貳千兩

二十九日 在行在長

一 合札壹万七千兩

二月廿日 在行在長

合札拾貳万五千兩

白 拾壹千兩 合札 貳万五千兩

内

合札壹万五千兩

二月廿日 在行在長

合札七千五百兩

二月廿日 在行在長

合札四万五千兩

二月廿日 在行在長

合札四万五千兩

二月廿日 在行在長

合札八千五百兩

二月廿日 在行在長

合札貳万兩

二月廿日 在行在長

合札壹万七千兩

二月廿日 在行在長

合札九万四千兩

合札拾壹万九千兩

内

合札壹万五千兩

二月廿日 在行在長

合札之方四尺下九卷之卷六

右者生糸糸米河少切代止合見積三少座長七連之卷三信房
石目代更之納可仕使

合札四尺下四尺五寸五分三糸五尺五寸五分三糸

右者生糸糸米河少切代止合見積三少座長七連之卷三信房
在品一後者以別紙
申上使

合札四尺下四尺五寸五分三糸五尺五寸五分三糸

右者生糸糸米河少切代止合見積三少座長七連之卷三信房
海之難平一有之糸今以着取之糸申上使
申上使

合札五寸五分三糸五尺五寸五分三糸

右者生糸糸米河少切代止合見積三少座長七連之卷三信房

合札四尺下四尺五寸五分三糸五尺五寸五分三糸

右者合札九寸五分三糸五尺五寸五分三糸
右者生糸糸米河少切代止合見積三少座長七連之卷三信房
申上使

合札五寸五分三糸

合札四尺下四尺五寸五分三糸五尺五寸五分三糸
右者生糸糸米河少切代止合見積三少座長七連之卷三信房
申上使

合札四尺下四尺五寸五分三糸五尺五寸五分三糸
右者生糸糸米河少切代止合見積三少座長七連之卷三信房
申上使

右者千手在入念三本廻

空念子角

梅座多心入今

右者
空念三本廻念系

折部四本
クニ
房列好
不トム之組

右者
右者千手在入念三本廻

右者念上納

念三本廻念系

右者千手在入念三本廻

右三本廻念系

中面山系郎

御役所

洋銀取入存差種成生系見込書付

翌日年一紙
中略字取付

以上書奉申上

一ウラズ令銀目代洋銀拾九万并 余并 同編括除表
買上長前板令古物代價三拾二万トレ 余外ニ英國全在書
市ハ方物定 西銀六万斤 元代候拾五万トレ 由以方新
三万トレ 皮有ニ物代價五拾四万九百并 余惣令候
買上七万五白トレ 余トレ 製表余 生系并 種候トレ 仕ニ右并ニ
度トレ ンニ 皮有ニ物代價五拾四万九百并 余惣令候

一 製茶 三万斤

代金 子 三万五千

但 三万五千
代金 子 三万五千

以 三万五千

他 洋 銀 或 子 四 万 斤

但 洋 銀 或 子 四 万 斤

右方昨年之振金方五其後洋銀四万斤之振金書
おぬし右任入方此常速三生利因之地以
お振右方及行金有物出福前之品三常目利之土

取振作位及事度也
取上之振作位及事度也

一 種 級 一 万 斤 昨 年 五 月 廿 日 越 在 平 元 元 元

お位三万五千之道是は相振作位也
お位三万五千之道是は相振作位也

お位三万五千之道是は相振作位也

他 三 万 五 千

中 方 振 作 位 五 万 斤

三 万 五 千 斤

但 中 方 振 作 位
代 金 五 万 斤

以書之

代教四方教

此代洋一方子向書

以代合四方子向書

但往氏四方教

大子向

五子教 但

三子教 但

三子教 但

五子教 但

五子教 但

元代善月

元合三子向書

右往氏之復方事作之者中略中者物之市物以下共
 如東方一應之難中上方略初之制合之往氏事作之
 宗之書以書之以下之付也此往氏之在之見也外之
 利之在也此之在也往氏之在也此之在也此之在也
 即此之在也往氏之在也此之在也此之在也此之在也
 往氏之在也此之在也此之在也此之在也此之在也
 向方即此之在也此之在也此之在也此之在也此之在也
 一生事之在也此之在也此之在也此之在也此之在也

有三位... 志... 乃... 中... 序...
... 乃... 志... 乃... 中... 序...

二月

國田平...
中...

山子以隱在川石

山口以乃海令乃乃乃乃乃乃乃乃

一 力リ志ニヤ

角銀七枚

口又由乃乃

以價 拾乃乃乃乃乃乃乃乃

分

式子四拾七拜乃乃乃乃乃乃

一 同令由乃乃乃

一 口銀七枚

以價 拾乃乃乃乃乃乃乃乃

分

字少之於一非、
其其其也

如合
張百

付價之移之方七
年一七下

中三子

善方

或後方方之

全或後方方七

大或後方方七
九也方方
或後中求在
東口
或後方方
或後方方

一全或後方方七

一全或後方方七

一 米

いそぎの多し不船の船は与大船物
そそぎ方と昔の船をPの船也
今のは船と云はれ

一 酒

いそぎの多し酒を酒と云はれ
いそぎ

一 金札

いそぎの多し金札を金札と云はれ
いそぎの多し金札

いそぎの多し金札を金札と云はれ
いそぎの多し金札を金札と云はれ
いそぎの多し金札を金札と云はれ
いそぎの多し金札を金札と云はれ

いそぎの多し金札を金札と云はれ
いそぎの多し金札を金札と云はれ
いそぎの多し金札を金札と云はれ
いそぎの多し金札を金札と云はれ

二月

子儿下谷里也 劫定也 禪

蒸氣多クヤ船中出費目録

86

但一ヶ月分則千六百六十八年九月十六日及至千六百六十九年九月十六日

役名	人数	給金	一月
船長	一人	二百五十元	弗金二百五十元
安針役	一人	五十元	五十元
一等士官	一人	二十五元	二十五元
二等船長	一人	二十五元	日数二十日 十六元三分三厘
水夫	七人	十元	一月 七十元

賄方 一人 全 十八元 一月 弗金十八元

小間使 一人 全 十二元 全 十二元

^{上等}煎方 一人 全 二十元 全 二十元

^{下等}同 一人 全 三元 全 三元

機械方 一人 全 二百五十元 全 二百五十元

全助役 一人 全 百五十元 全 百五十元

油漑方 一人 全 二十三元 全 二十三元

^上火熱方 一人 全 二十五元 全 二十五元

^下全 四人 全 二百五十元 全 二百五十元

石炭棧 二人 全 二十元 全 四十元

大工 一人 全 十二元 全 八元

^外食物料

ノ人口二十六人

惣計 千二百四十九元三分三厘

右下名ノ我輩タイヤレ船持主ヨリ上
件ニ記載シタル高ヲ落掌セリ夫ハ
千八百六十九年一月十六日マニラノ給料
惣高ナリ

蒸氣タイヤレ船中出費目録

一月分千八百六十九年一月十六日
及至二月十六日

役名	人数	月給	一月拂金	南洋銀
船長	一人	二百五十元	二百五十元	二百五十元
安針役	一人	五十元	五十元	五十元
一等官	一人	二十五元	二十五元	二十五元
二等船長	一人	二十五元	二十五元	二十五元
水夫	七人	十元	七十元	五十六元

賄方一人	十八元	三月	弗金十八元
小間使一人	十二元	"	"
女子料理人一人	二十元	"	"
下等同一人	三元	"	三元
主長機械方一人	二百五十元	"	二百五十元
同助役一人	百五十元	"	百五十元

89

油漑人一人	二十三元	日数	二十百十六元九分二厘
上等火燃方一人	二十五元	"	二十百十八元三分六厘
下同 四人	二十五元	"	百二十百九十九元三分五厘
石炭方二人	二十元	"	百二十百三十四元四分四厘
大工一人	給金十二元	一月	十二元
外食物料	百八十元		
人口二十六人			
總計 千二百十四元。八厘			

下名ノ我輩タイヤン船持主ヨリ上件ニ
載タル高ヲ落掌セリ又ハ千八百六十九
年一月十六日マテノ我輩給料ノ
惣高ナリ

蒸氣タイヤン船會計
比較算書

千八百六十八年一月廿日
一 洋銀百六十九元
石炭二千六百七十一代

同日
一 同 百六十八元十二セシト
石炭二千六百三十分五厘代

千八百六十九年一月廿日
一 同 百五十七元九ナセシト
同 二千六百七十一代

一同 十一元一セント

フ井ツチグロルドストロ拂ヒ

横濱

千八百九十九年八月廿七日
一洋銀十七元

ウ井ツチフサールドダウソシ拂ヒ

廿九日
一同 廿七元五十セント

カルロル社中一拂ヒ

廿七日
一同 十三元五十セント

リユーシー社中鉄制衣局

一二十四元五十セント

ブルダスモトボルミツク社中

一 百二十元

フ井チグロルドストロウニ船後後
約定ノ為

船中出費 但別帑内訳アリ

一 千二百四元二分三厘

千八百九十八年正月十六日及至
千八百九十九年一月十六日

一 千二百四元。八厘

千八百九十九年一月十六日及至
千九百零一年二月十六日

總計 三千百七元八分五厘

現金拂

一六百才共元四分

正金壹分銀貳千粒

但洋銀百元百廿五元替

一五百九十七元

日壹分銀貳千粒

但洋銀百元百廿五元替

一八百元

ノキ工洋銀千形

差列不足

洋銀千百廿五元四分壹厘

空の方は拾五元

存金の船運上之集三以角正月四分と云々
拾五元知三六書七の舟七兩之通五全在陸中

三月

同日午宛

10

乃德心善附卷中者

一先般奉相个牛凡大引合全张目三三止合信促
中多之以此者向也者年之任保在之注以候果其号之号
以石之之之之海心保估者有言知至至心号

一用张七信四丁

但得文之印之通

一角全出个丁

合價或信或子之子之信及拜四信个丁

子系

四子出之或信或拜或於他士但

今之有之或印之通
以石之之之海心保估者有言知至至心号
之号

一合或丁

一銀七拾五丁

合價核方子四拾四拜二核六廿个

子
或子四拾七拜核仙士 但合子到小者核科其物
合子到在拜或核七仙士

合價二核三方九百核三九核或廿个

也 三子也拜、多付核

合或核或子七のああ核

以洋核
凡或核也子或子七を核七拜余

書

凡四子三子或百廿拜二核

右在少河至全子洋核也核四之割取凡書

少核

一 付核に付核久し核全

少用核二核丁核少核

一 核船核素子

或核四丁

付代價二子八分拜

合凡八子三子或百廿拜二核

以卷訂名爲有也

南張之接丁

改新之或無丁

此書共接四丁丁字以矣之在移以新

存者化却定多福全主洋張也接四之之刻之積亦也之通
海者定之改中以此際生書局張同少也之也入用不之之之
一也而也之也方之字矣方之代價之入也之也改在也價之
丁也而洋張之入之也地也移之也之也春月也實之也新
之種也仕之也之也改之也新之也仕之也之也改之也
春月也之也改之也之也改之也改之也改之也改之也改之也

之急年傳方仕也之也之也改之也改之也改之也改之也
之也而之也改之也改之也改之也改之也改之也改之也
之也改之也改之也改之也改之也改之也改之也改之也

已二月

中爲定改印
國回年之

前より引合洋紙入用と有

一 洋紙移入年月

一 代洋紙四方分扱

付原の全三方分の書取取既了と有

但五月十日にて洋紙引合の紙全量と有

全三方分の書取取既了と有

一方は書取取未了と有

一 本引合の引合書取取既了と有

一 西紙引合の引合

代價凡書取取既了

右洋紙代の書局若手有張在紙全量と有
洋紙引合の引合既了と有

右の通り各書取取既了と有
洋紙引合の引合既了と有

己
二月

