

114
A 3018



開港場ニ就越中國伏木能登國七尾而灣得
失便宜ノ見込草案

石川縣 松村實正等 謹啓
石川縣 松村實正等 謹啓

政府新瀉港ヲ廢シ而越中國伏木能登國七尾而灣ノ
中ヲ開港ス可キ有被内議ト又今回

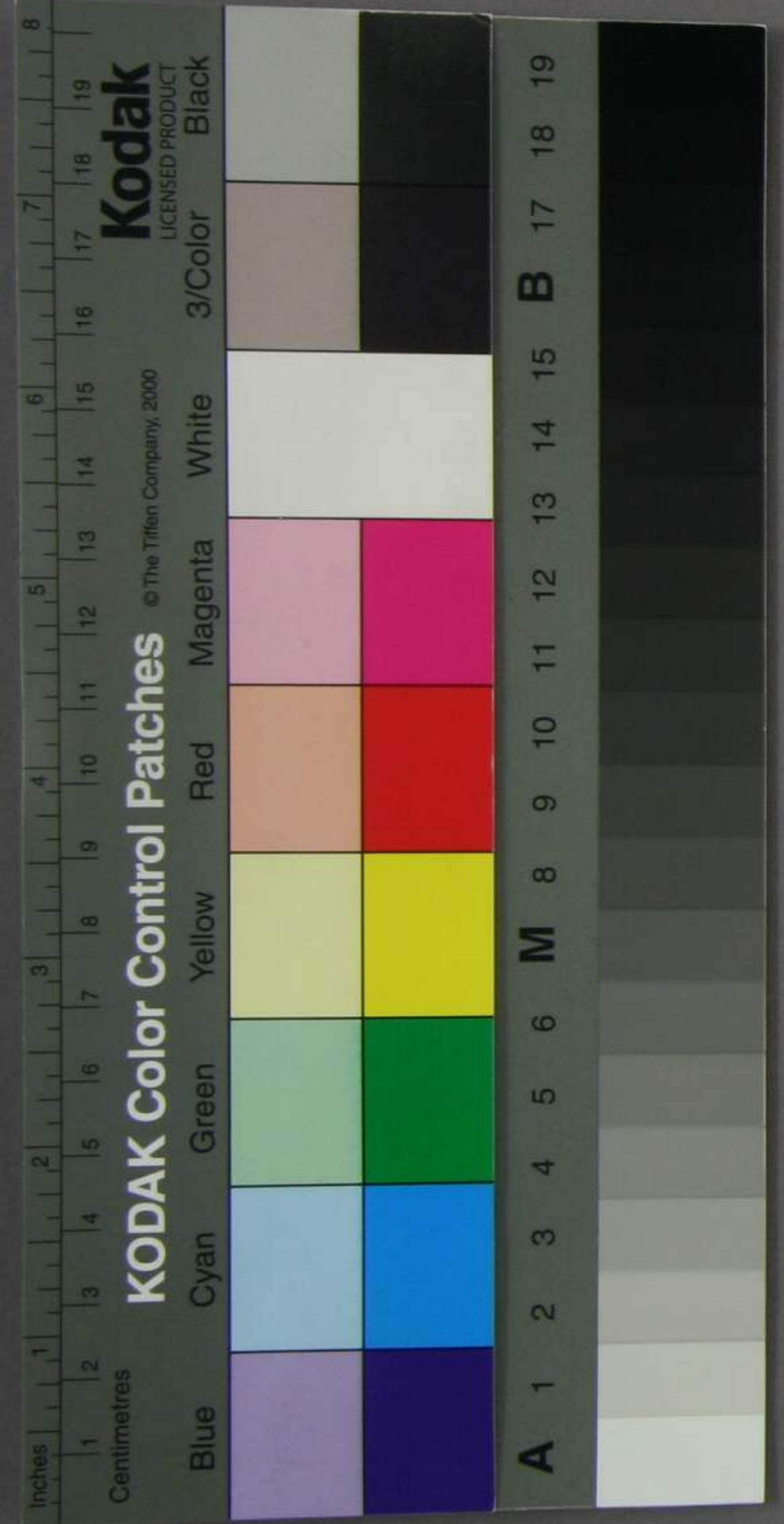
聖駕北巡ノ際大隈參議伏木ニ被巡回尋テ石渡大藏
大書記官亦廩取調トシテ同所江被派出ハ開港取調

ノ為ノ事ト惟レ廟堂ノ洪謨焉 實正等 敢テ規ニ知ル所ニ
非スト虽今日開港ノ事タル也我國權ニ関シ其利害得失

ノ所係亦至大也夫故ニ實正等 積年以來ニ執心其望スル所
至誠謹テ之ヲ及西復考究建言セサル不可矣夫新瀉ハ信

濃川ニ沿シ流末波際以テ舩艦碇泊スル所トナル其港内洲渚
出水ニ變而淺深常ナシ且風波之日港内投錨シ得ル不能

大正十一年四月
大隈侯爵郵寄 贈



而船艦為之佐渡國小木浦之辟也。是以之疏鑿重修
繕稍碇泊スルヲ得ルト雖源ト是大河之流末天然之良
灣ニ非レハ堤防堀鑿等之費用最巨額ヲ不得不要比
年輸出入表ヲ閱ルニ其貿易之利アルヲ不見流末以テ為
港者其不便焉如斯廢港之廟議アル亦不宣乎而ノ
新潟ニ代ルニ伏木七尾ニ灣之中ヲ以テ更ニ被開港ハ果然
ハ政府其ニ灣ニ於テ孰レカ天然良港トレハ之ヲ開ク可キ孰
レカ流末為港トレハ之ヲ閉ク不可乎其利害得失ニ係リ
テ被定開否ハ言ヲ俟タスト雖然レモ實正等 舊來當國
ニ住而越中ハ隣國タリ海陸共ニ接續而來往ス故ニ西國
港灣之利害得失積年注目ニ較スル所アリ今也熱心反
覆之ヲ考究シ以テ上陳スルニ先ツ我能登國ハ北陸ノ邊
陸ニ位スト至南北海面シ東方加賀越中ニ接壤而水

運至便ヲ得タル所也。就中七尾灣ハ天然之良港東西九
吉里五丁南北九二里ハ丁海岸最淺キ如深五尺港内最深
キ處士丈五尺餘巨艦大船千百艘碇泊ス可ク越後奧
羽北海道之運輸最便ヲ得而土地天產物不為鮮矣
如炭之生地ニ有野シ且人造
物ニ至リテハ漆器布也 且談灣之我邦ニ緊要焉
白政府開港之目的アリ慶應三年各國之軍艦ヲシテ
港内ヲ測量セシム而シ其圖面ハ港内之淺深暗礁之位
置詳明ナル者ニ並ホ縣廳ニ存置ス後當港ニ造船寮ヲ
被置爰ニ當港居住士族島田幸即ナル者當時本縣ニ奉
職而測量圖面之有ルヲ知ル也即造船寮必須ノ具名ヲ
以テ前縣令内田政風ニ請テ志葉ヲ寮員相野某ニ送致
シ餘ノ志葉ハ今尚縣廳ニ藏置矣抑七尾ハ北陸之良灣
萬一我國與國ノ際ヲ開カハ軍艦ヲ修理スル當港ヨリ急且

先ナル莫シ既ニ造船寮ヲ被置亦可不外于此矣而ノ遂ニ
被廢越中國亦海ニ面而水運便宜伏亦ナル者稍
船艦投錨シ得ルト虫小矢部庄川之ニ水ニ沿ニ流末
以テ為港故ニ出水之日亦港口之淺深不常同國立山其
他之高峰及ニ飛彈國層嶽ヲ併セ其積雪融解スル
者悉ク誤河ニル河水漲溢雨水之降ル毎ニ激水奔流
ニ且立山直下ノ烈風港頭ヲ吹キ怒濤怒焉起而船艦
不可碇泊甚キハ西慢没之難アリ偶々ニ某之船此灣ヲ投錨
而之ニ遊フ即拔錨而七尾灣ニ遊ルト云恰モ新瀉ノ小水浦
ニ遊ル如シ其生産ハ米穀魚類等之物ニ不過七尾伏木ニ
灣之利害得失如何ヲ計較スル則船艦碇泊ニ便宜ヲ得ル
者七尾灣ヲ以テ最モ利益大也トス彼レ河水之流末ニ沿
而新瀉ノ如ク是レ天然之良灣也而且夕要地也是其國

權ニ関シ利害得失之所係ヲ考究而熟心所不止也唯
惜ム當港内波止場碇泊之体裁不具備ヨリ船艦之来
注至數ヲ居民交易資益之通義ヲ擴メ利用厚生之道
ヲ盡スヲ得ヌ生世之妙理ヲ得ニ造化之功用ヲ補助ニ由シ
無リ遂ニ地方ト保ニ衰退ヲ默視スルニ不忍故ヲ以テ本年
九月島田藩節書ヲ右大臣山内公閣下ニ奉リ意見ヲ開
陳スル其要旨百々爾當灣ニ波止場ヲ築キ又其情勢ニ
因リ以テ運輸ノ便ヲ開キ土地ノ衰退銀幣盛ニ復ルヲ冀
圖スルニ有也今其趣意ヲ畧陳スルニ地方ノ盛衰ハ物
産ノ多寡ニ由ル物産ノリク寡ハ運輸ノ便否ニ依ル蓋シ
運輸ノ便ヲ開ク則ハ其産出スル所ノ物件各地ニ流通シ
其利用價格ヲ失フ莫シ殖産ノ利源ハ唯運輸ノ便ヲ
開クニ在而已雖然都鄙情勢之異トル之ヲ開ク亦其

情勢ニ不因、却ニ目下困難アリ故ニ其情勢カニ因テ之ヲ
利導シ漸次ニ其至便ヲ可至矣本邦從來土沃豐
産潮水周環水運至便夙ニ五港ヲ開キ内外互市
有無交換ヲ得ルニ雖獨リ内國地勢山脉連亘便
峻迂曲而運輸之便不周殖産ノ利源亦塞高價
製作之事隨ニ不振頻年新道之開發アリ運輸少
ク便ヲ得ルニ或ハ微資人民之協力ニ出テ洪利巨益ヲ得
ルニ不至鐵道ヲ開キ諸港ヲ疏鑿シ新道ヲ開
設スル如キ最大之起業ハ民力之及フ所ニ非ス政府
茲ニ大ニ有所被觀望而起業公債ヲ募募集シ西京
大阪間之鐵道ヲ延テ敦賀港ニ達シ新瀉石之卷
等ノ諸港ヲ疏鑿修繕シ陸路ノ改道ヲ削平
スル等其起業諸般ニ被着手者即チ殖産之利源

ヲ開キ將有所大振作之盛意ニ非ル莫シ爰ニ加賀國能登
西國之如キ便宜之海灣要用之陸路有ト虫運輸之
便不周ヨリ物産不殖高價工業漸次衰退ス故ニ其
情勢カニ因リ運輸之便不周矣夫五港ノ如キ概テ都
會ニ接續シ都會人自貿易之享利ヲ知リテ製産工
作ヲ勉ム故ヲ以テ人烟輻湊稠密シテ往來運輸繁
忙尤京阪之神ノ於ル東京之橫濱ニ於ル即是也況ヤ
犇車轂之下政治之出所ニ於テチ其鐵道ヲ設ケ汽車
ヲ通スル陸運又至便ヲ得ル是以テ高價工業亦益々
盛大至リ殷富繁榮自之地區之者非ス是其都會之
情勢カニ因リ以テ運輸ノ便ヲ開ク者乎北陸ノ如キニ異
ナリ便宜之灣天造之産産有リト虫嘗テ他方ト有無ヲ不
通人家稠密也ト虫古ク相資シ以テ其需要ニ供給スル而

已貿易之享利ヲ知リ以テ製産ニ作ラ効を者非ス今者運
輸之便ヲ開キ汽車ヲ通ス便ハ即至便ト雖目下却テ困
難アリ車又馬下ヨリ以テ送旅驛街ニ至ル運リ其業ヲ
可失且物産不殖ニ當リ獨リ運輸之至便ヲ開リ其得
失不相償不開之勝ルニ不如是其情勢力ニ因リ以テ運輸
之便可開キ所以也今夫能登國土地天産多シト雖天然之
良灣タル七尾港内波止場体裁不具備ヲ以テ物品之輸
出入不便人民亦興産之氣向ニ乏シク在来馴致之業ニ
安ル而已然シテ時態寢及遷舊ヲ去リ新ニ就ル間高買
衰退之状ヲ現ス^{幸即}七尾ニ注シ此ニ歎スル有年矣波止場
ヲ築キ碇泊之体裁ヲ具備シ西京大阪等ト此海道之産
物互市通換大ニ南北運輸之便ヲ開キ起業興産之
事ヲ振作シ盛昌之端緒ヲ開クヲ欲スト雖起業之完

大ナル民力之及フ所ニ非ルヲ奈何セシ其其冀望遂ニ成ニ屬
シ愈々嗟嘆ニ不堪ノ^{今也}

朝思優渥公債募集起業ノ偉典ヲ被舉行西京大阪間
之鐵道線ヲ延テ敦賀港ニ被達ハ實ニ北陸之人民ニ於ル
至甚之幸福豈可不感戴乎哉既ニ鐵道線ヲ敦賀
ニ延テ汽車ヲ通ス縣下之物産西京大阪等ニ輸出シ其
地ノ物品ヲ縣下ニ輸入スル最モ至便ヲ得ル^ト雖獨リ西京
大阪等之各地此海道之交互運輸ニ至リ數百里之海
上一朝暴風激浪之變ニ際ス堅艦窄船為ニ着山岸
漂没^{延頓}頗ル貿易之期ヲ失フ況マ脆弱之和船ヲ以テ航
海者破壞西没人命ヲ魚腹ニ葬ルヲ予夫此海道
ハ天産多ク京阪ハ工業ニ長シ其兩國之交互輸出亦甚矣
且能登越中之物産之ヲ京阪ニ輸出スル概テ水運ヲ以テ

シ信濃越後之各地方亦然リ而ノ北海之船路危峻是
以テ七尾港ニ波止場ヲ築キ物貨ノ積入揚陸ニ便シ
北海道及シ信濃西越等各地ノ物貨ヲ敦賀港ニ輸
スニ陸路僅ニ四十有餘里平坦ニシテ沿道湖沼有リ或ハ堀
鑿金路通シ或ハ道路ヲ修繕シテ行ヲ直ニスル等亦便宜
アリ而シテ京坂ノ産物ヲ北海ニ輸出スル至便ヲ得テ其利益
ヲ保全セバ能登國人民亦貿易ノ享利ヲ知り興産起業
ニ奔競ス可シ是其情勢ニ因リ以テ運輸ノ便ヲ併シ
則シ實ニ殖産ノ利源ニシテ土地盛昌ニ赴リ所以也抑七
尾港ヨリ敦賀港ニ達スル沿道金澤町ノ如キ大藩之餘
北陸之都會ニシテ人烟稠密也ト雖從來奇良之産物
無クシテ人烟輻湊ニ所以者無他夥多之士族城下ニ居
住シ需要巨萬ニ多キ生業工作スル所之者悉ク之ニ應

シテ供給シ高賈之販鬻亦土地人民相賣買シ上下相
資シ以テ生計ヲ為ニ由ル然リ而シテ家禄一タニ減少セシ
ヨリ家屋ヲ毀テ僕婢ヲ放テ日用需要ニ至ル悉ク省
田各ス於茲乎前日之供給亦隨而廢止シ生計之道
漸ク衰フ士族亦産ニ就キ業ヲ求而力食ク道ヲ計ル
ト雖概子土地人民需要之營業而已是以テ供給者衆
ク需要者寡分ク營業之目途ヲ失フ尔来乎日ニ至ル衣
冠之機日一日ヨリ逼迫スト雖其卒然也躬之ヲ不訴者蓋
シ大之藩之餘澤家財尚存シ日ニ一品ヲ估却シテ口腹ニ充ル
耳七尾港ヨリ敦賀ニ至スル間陸路ト湖沼ニ憑リ難ク去
リ易ク就キ疏鑿修繕スル法左ニ略陳セン柳能登國
鹿島羽咋之兩郡間ニ邑知瀉アリ七尾港ヨリ凡四里羊
地勢平坦吾尾ヨリ金丸村之間車道ニ作ル可ク邑知瀉

ハ東西凡壹里五丁南北凡十三丁深ハ尺余船線ヲ北
南ニ取り子浦驛ニ達スル間疏數金シテ舟行ニ便シ子
浦驛ヨリ加賀國河北郡内日角村ニ達スル間新道ア
リ車馬通行ニ便也故ニ稍修繕ヲ加ヘ内日角村ヨリ河
北瀧ヲ南北凡二里六丁東西壹里深ハ尺余文二尺餘船
線ヲ北南ニ取り洲崎ニ達スル間崎ヨリ金澤ニ達スル間
浅野川アリ堀鑿シテ舟行ニ便シ金澤ヨリ能美郡
小松驛ニ至ル陸路平坦也ト虫治ト迂曲且手取川ノ
微流アリ修繕シテ直道ニ變シ陸防破壞ノ患ナキ
所橋梁ヲ架シテ車馬之通行ニ便シ小松驛ヨリ今江
瀧ニ棧川アリ今江瀧ハ東西凡十八丁南北十三丁深六尺
餘柴山瀧ヲ能美江沿西郡ニ跨リ東西凡二十六丁南
北十三丁深ハ尺余餘今江柴山ニ湖連絡ヲ相為小

松驛ヨリ今江瀧ニ抵ル河流ヲ疏鑿シテ二湖之船線ヲ
北南ニ取り大聖寺町ニ達スル間地勢アリ平坦亦川流ヲ堀
鑿シテ舟行ニ便シ大聖寺ヨリ塩屋吉崎之間沿川潮
水アリ舟行小舟ニ抵ル小舟ヨリ陸路修繕シ坂井港ニ抵ル
坂井港ヨリ敦賀港ニ達スル間添船アリ沿川アリテ福井
ヨリ陸路武生ニ抵リ捷路アリテ敦賀港ニ達ルヲ得ベシ如
斯難ヲ去リ易ニ就キ湖沿ト陸路ニ憑リ以テ運輸ニ便
ナ開カ不啻金澤町士民得生計之目途其産出スル物件
不凝滞而能ク各地ニ流通シ其利用價格ヲ不失産益
ニ起リ業愈々開ケ沿道驛村ハ無論關縣峯ヲ其利
ヲ無不蒙庶幾ハ全國之鴻益亦少シ非ルヲ夫運輸
之便ヲ開ク俄然鐵道ヲ架シテ濠車ヲ通スト云フ如キ
沿道驛街村落力巨万ノ物産製出ス不勝而却テ

應分ノ營業ヲ失フ困難可有故ニ姑ク其情勢ノ
ニ因リ運輸之便ヲ開而之ヲ利導シ稍貿易ノ京
利ヲ知り起産開業進歩ヲ待テ然後鐵道ヲ
架シ汽車ヲ通スル至便ヲ開ク亦其情勢ニ可因也雖
然起業之宛大ナル費余ノ巨額ナル民力之所不勝也
於茲ニテ政府募集之公債以テ始メテ可得成矣
俯テ願フテ回公債ノ募集之 朝旨以テ鐵道ヲ
延而敦賀港ニ被達之際前陳治道水陸疏數人並
修繕ヨリ以テ七尾港ニ波止場ヲ築キ巨船碇泊之場
業ヲ併セテ起業有ニテラ幸即等嘗テ此業ヲ熱望
スル際公布ヲ閱テ不耐歡舞既ニ此議ヲ上陳シ以テ
朝恩隆渥之盛旨ニ副ント欲シ天ホモ今回
龍駕之北巡ニ際シ此議ヲ右大臣岩倉公閣下ニ奉

ント欲ルニ處能ハシ國巡幸シ不賜ヨリ幸甚貴感ニ不
堪其異望之意思見ヲ書曰認メテ閣下ニ呈シ且金澤
ニ到リ請謁而尚書蓋マント欲スト雖久ク之病瘳ナク臥シテ
起ツ不能故ヲ以テ謝答ヲ不顧書ト田右圖ヲ併セテ
閣下之旅館ニ奉ル云云以上上書之大要各ニシテ之ヲ人並
澤郵呈セシニ既ニ被殺途之後ニ達而亦工ク復送スルニ
依リ十月番再ニ之ヲ東京ニ送り閣下ノ展覧ヲ請ヒシ所十一
月十日附ヲ以テ洛子之趣家令之報告書ヲ得矣實ニ等
亦曾テ其意思ヲ同セシ所今回開港之説ヲ聞キ及西便
之ヲ考ルニ伏ホセ七尾西灣之開否ハ我國權ニ関
シテ利害得失之所係七尾港ヲ以テ最モ可開之急ト
不可不為矣已ニ之ヲ開クモ治道水陸便利ヲ不得則ハ
開港スルニ効有ル無シ果然ラハ先ツ運輸之便可開也政

府既ニ被募集一所之起業公債之ヲ各地方ニ被分當
 者本縣之如キ土地四州ニ跨リ大ニ藩之録之口稠密ニノ
 時態ノ變ニ際シ産業共ニ廢棄而殆ト衰退ニ趣ク
 所起業將大勵之為メ公債之金額九百萬圓ヲ於
 被附與ハ尚縣下於人民モ有志募集之有金額而
 其費ヲ助ルテ敢テ所不容疑也望リ政府而港之利害
 得失ヲ審ミシ以テ先ツ運輸之便ヲ開ク所在ニテ
 善衰退ヲ復セント欲而此ニ注目ス積年之至誠以テ
 言ヲ建ツ願ク採擇セラル、所在ニテテ實心等不堪至
 願政府倘此上旨趣ニ就キ諮詢ヲ辱セハ實心等之中一
 兩名上京シ以テ其意思ヲ盡シ奉ラント實心等
 頓首

明治十一年十二月十八日

石川縣士族雜會
七三尾居住

杉村實見三

外 二百十名

丹務御伊藤博文殿

