

114
A2952
1

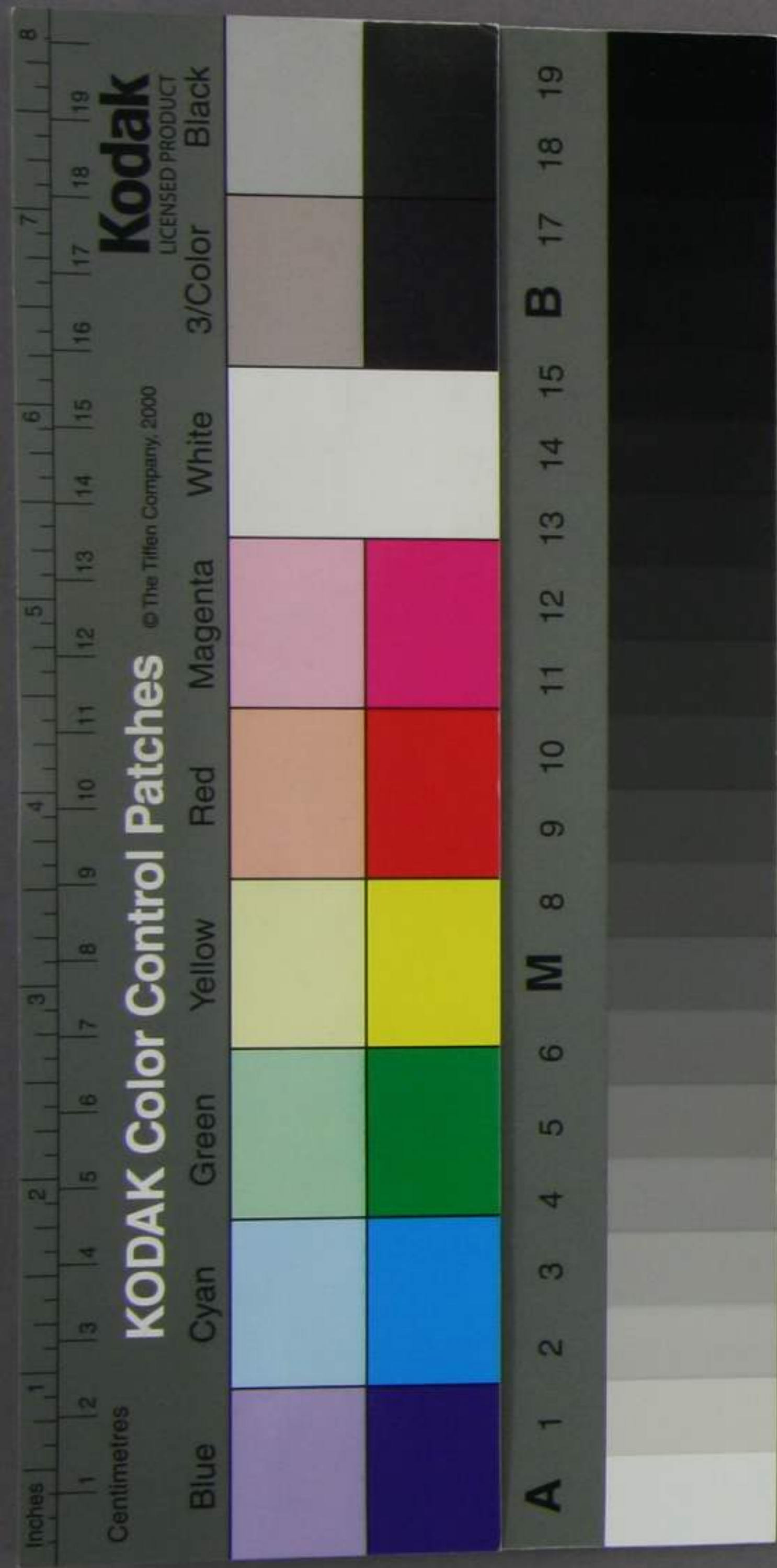


神 戸港ニ於ケル外國貿易ニ係ル輸出入貨物

ノ數量ハ別冊調査各表ニ記載スルカ如ク明治
廿七八両年ヲ平均シテ一ケ年間ノ數量百二十四万八千
七百五十七噸余ナリトス而シテ本港ニ於ケル海外貿
易ノ高ハ年々増進シテ止マズ殊ニ本年ノ如キハ戰後
ノ影響トシテ輸入品ノ如キハ著シク増加ノ割ヲ進
就中印度支那ノ各地ヨリ輸入スル棉花ノ如キハ
非常ノ増進ヲ為シタル事ナレハ即チ今二十九年中ニ
於ケル輸出入合計ハ少クとも百五十万噸ニ下ラザルコト

大正十一年四月
限 候 郵 寄 贈

2399



ナラシテ此内本港ト大坂及其以東トノ間ニ輸
送スルモノ大部分ヲ右ノ本港以西ノ各地トノ間ニ輸
送スルモノハ其一小部分ニ過キガルノ実況ナリ
尚又右ハ單ニ海外貿易ニ係ル輸出入ノ數量ナリ
ト虽モ其他内國各地ノ取引ニシテ本港及ヒ大坂以東
各地ノ間ニ出入スルモノ亦巨多ノ數量タルヤ疑ヲ容レ
ス依テ今試ニ神戶ヨリ海路大坂ニ輸出入スル貨
物ノ數量及陸路鐵道ニ拠リ神戶以東大坂ニ輸送
スル貨物ノ數量ヲ調査スルニ即チ別冊調査各才
五表及才六表ニ掲記スルカ如ク其海路ニ拠ルモノ無

慮壹百万噸前後ニシテ此他内海航行ノ汽船
便ニ依リ阪神兩地間ノ運輸ヲ弁スルモノ幾分ア
リ尚又漏レタルモノモアラン而シテ陸上鐵道ニ拠
リ神戶市ヲ發シテ其以東大坂ニ輸送スルモノニ至
テハ別冊才七表ニ示スカ如ク僅々五万六千六百噸
余着荷亦仮リ同數トシテ合計十壹万三千三百
噸余ニ過キス（山陽鐵道ヨリ接続シテ神戶以東ニ輸送スルモノ
及ヒ神戶ヨリ大坂以東ニ輸送スルモノハ阪神間海
陸運送ノ比較ニ關係ナキ
ノ理ナルヲ以テ之ヲ省ク）彼此相對照スレハ乃チ鐵道
運輸力ノ太甚シク欠乏スルノ実況ヲ窺測スルニ
足ルヘシ

又山陽鉄道ヨリ神戸以東へ輸送スル荷物ノ數量ハ別冊オセ表ノ如ク七万五千噸余ニシテ年々長足ノ進歩ヲ為シツ、アリ現ニ廿九年下半季ノ如キ前年同季ニ比スレバ殆ント倍數ノ増加ヲ為シ之レカ為ソ神戸駅以東ノ接統運送方ニ益々困難ヲ感シ居ルノ実況ナリ況ンヤ今後山陽鉄道廣島以西馬関ニ達スルノ線路落成シテ九州ト相聯絡シ中國其他ノ鉄道竣功シテ山陽山陰ヲ聯結スルニ至テハ獨リ山陽鉄道ヨリ神戸以東へ輸致スル荷物ノミニテモ今ヨリ幾倍ノ多キ

ヲ加フルハ必然ノ勢タルニ於テヤ

大坂川口ニ於ケル貨物積卸ノ不便利ナルハ今更辯スル迄モナク殊ニ当秋ノ洪水ニテ土砂大ニ河底海ロヲ埋没シタル已未船舶ノ出入益々困難トナリ海路貨物ノ輸送ニ空シク時日ヲ消スルノユタキハ勿論單ニ賃錢ノ一段ニ於テモ陸上鉄道ニ換ルモノニ比シテ決シテ廉ナラズ何レモ鉄道運輸ノ至便ナルヲ知ルト虽モ如何ニセン其運輸力乏少ニシテ限リアルカ故ニ之ニ據ルコトヲ得ス不便利ヲ忍ンテ主トシテ海路ノ

414
A2952
2

運輸ヲ取リツ、アルノ実況ナリ

山陽鐵道株式會社

神戸港輸出入貨物量数及
神戸大坂間水運ニ関スル
調査書

山陽鐵道株式會社

山陽鐵道株式會社

ヲ以テ調査ノ進行極メテ容易ニシテ且稍精確ナル計數ヲ見ル
ヲ得タリ然ルニ大坂神戸間貨物水運上ニ就テハ一二既成ノ材料
ナキニアラサリレモ是以テ未タ其全般ノ形勢ヲ窺フニ足ラス更
ニ況ンヤ其斤量噸數ノ如キ詳ヲ得ント欲スルニ於テオヤ依テ按
スルニ如ク材料ハ坐シテ其到ルヲ待テ得ヘカラス寧ロ直ニ其
当業者ヲ叩クニ如カスト乃チ兵庫縣廳ノ添唇ヲ得テ兵神各
所ノ當業者ニ就キ其冥況ヲ查察シタリ
今、坂神間貨物水運ニ関スル當業者トシテ指稱スヘキモノ如何
ト云フニ

第一 曳船ヲ以テ坂神間ニ解船ヲ曳運スルモノ

第二 港内瀬取及前積ヲナス解船中帆走ヲ以テ同々

坂神間ニ貨物ノ廻漕ヲ營ムモノ

第三 日本形渡海船（俗ニ早船ト稱スルモノ）ヲ以テ不敷

坂神間ニ貨物ヲ運漕スルモノ

即チ是ナリ第一項當業者兵神兩港中三四者アルニ過キスレテ
皆會社組織ヲナシ（其中多クハ本店ヲ大坂ニ置キ從テ其所
有船籍亦大坂ニ屬スルモノ多シ）帳簿記録等ノ設ケ稍備ハ
レルヲ以テ各戸調査ヲナスノ便アレバ第二第三項當業者ニ至ッ
テハ皆個人的營業ニシテ且多數ナルヲ以テ到底全樣ノ方法ヲ
以テスヘカラス只各企業組合取締事務所ノ設ケアリ依テ之ニ就テ

山陽鐵道株式會社

山陽鐵道株式會社
稍具概要ヲ周知シ得タルモ是將タ單ニ企業組合規約ヲ保
持スルカ為メノ管理所タルニ過キスレテ貨物廻漕上等ニ就キ
固ヨリ責任アル供述ヲ得ルユト難ク幸フレテ其平素ノ所見ヲ
洩カシメタル而已(各当業者供述ノ要領ハ之ヲ別紙同取存
ニ掲記シテアリ)

彼等水運当業者カ其運漕貨物ニ對シテ有スル計數ハ概シ
テ個數ヲ以テ之ヲ稱シ斤量又ハ噸數ヲ呼ブモノアルレ而シテ貨物
各個ノ大小固ヨリ一樣ナラサレハ因テ以テ斤量噸數ヲ皆不定
スルニ由ナレ是故ニ彼ノ第一項當業者タル曳船會社ノ如キ相當
記録ヲ有スルト雖モ其記録ハ以テ斤量噸數ヲ知ラントスル我統

計材料タルニ適セス於テカ先ツ各社所有ノ船數ヨリ之ヲ通
算シタル容積平均數ヲ求メ更ニ其航行船數ヲ基礎トシ之ニ
其實際積載シタル貨物ノ船ノ容積ニ對スル中數割合ヲ加
除シ以テ一日若クハ一月間ノ平均量數ヲ算出シタリ故ニ其所
有船數及航行船數ノ如キハ略皆現實的計數ニ係レリト雖
モ其之ニ加除シタル中數及比數(即平均數及割合數)ノ如
キ間々蓋然的計數法ニヨリ推算シタルモノ亦不少是レ實
狀ノ已ニ得サリレニ由レルナリ

第二項當業者ニ係ルモノニ至ツテハ更ニ甚シキ推及法ヲ採ルノ
已ハ能ハサルモノアリ即彼等ノ多クハ常ニ兵神西港内ニ在リテ

港内繫泊船ノ貨物ヲ瀨取、前積スルヲ業トシ而シテ其間
不時ニ坂神間ヲ往復スルモノナレハ其航行數ノ如キ固ヨリ不定
ナリト雖モ多數ノ解船中ニ就キ之ヲ見レハ日々幾十ノ坂神間
ニ出入セラルモノアルハ事實ナルヲ以テ亦敢テ之ヲ不問ニ附スヘカ
ラス依テ右組合取締人ノ所見トシテ供述セシ所ニ基キ即別
表ノ頁出ヲナセリ

其他尚当業者廻回ノ際各所ニ於テ聞ク所ニヨレハ坂神間
貨物ノ出入ハ近時愈々益々頻繁ヲ加ヘ坂神兩港ノ定繫解
船而已ヲ以テシテ到底其要ヲ便スヘカヲサルヨリ岡山廣島其
他瀨戸内各港ノ所屬船ニシテ我港内解船業者ト相混シ以

テ坂神間ニ貨物廻漕ヲ營ナル所謂出稼船ナルモノ日ニ幾艘ヲ見
サルナレト云フ依テ亦之ヲ彼等カ見ル所ニ徴シ蓋然の推及法ヲ
以テ別表未改ノ如ク眞定ノ道ナリ

元來解船營業ニ関シテハ兵庫縣廳風ニ其取締規則ヲ布キ水
上警察署者ヲシテ之カ監督ニ任セシメアリシト雖モ全署ニ就テ
聞ク所ニヨレハ貨物ノ集散等ニ就キ即今批ルヘキノ材料甚得易
カラス然レモ如ク調査ハ監督上ニ於テモ最モ必要ナルベケレハ
早晚之ヲ取調ヘンコヲ希望セリ乍併是レ固ヨリ一朝ノ業ニアラ
ザレハ始テ借スニ時日ヲ以テセサルヘカラス(此ハ神戸水上警察分
署長平尾正義氏ノ不肖廻回ニ當リテ答ヘラレタル言ナリ)ト依テ

尚之ヲ他日ニ期スルノ外ナシ

上來具述セル如クニシテ得タル材料ニ基キ之ヲ修綴シテ左ノ如キ表唇ヲ得タルハ即チ別紙劉覽ニ供ス

一 神戸港輸出入貨物船別表

一 外國往來船舶出入港表

一 内國廻漕船出入港表

一 坂神間貨物水運関係營業者及企業組合事務所表

一 坂神間貨物廻漕船數及容積噸數表

一 坂神間船舶航行數及往復貨物數量表

一 神戶大坂間貨物水運上ニ就キ神戶大坂間貨物水運上ニ就キ調查ノ為神戶及兵庫各所ニ就キ神戶大坂間貨物水運上ニ就キ聞取唇

之ヲ要スルニ坂神間貨物水運上ノ實況ハ夫レ如ク複雑多繁

ニシテ且末夕之ヲ適宜ニ統制スルノ機関備ハテサルノ日ニ當リ之ヲ

調査スルモ固ヨリ一日ニシテ能ク完全ナル結果ヲ収ムヘカラス殊ニ

況ンヤ菲才不肖ノ如キヲ以テ之ニ臨ムルオヤ今ハ唯他日後人

ノ精竅是正ヲ得ンコトヲ待ツアル而已

右謹而復命ス

會計課計算掛

明治二十九年十二月廿五日

浦木 貞吉

牛場總支配人殿

第一表

神戸港輸出入貨物噸數船別表

(神戸税関ノ材料ニヨリ兵庫縣廳ノ調査セリ所ニ拠ル)

年次	廿七年		廿八年	
	内航船	外航船	内航船	外航船
普通貨物	三二六六七七〇	三八六四四二二四	一三、〇〇七、二二	四九三、一七三、四二
石	六、七、八、九、〇	六、七、八、三、八、〇	一、四、二、〇、〇	七、五、一、九、八、七、七
普通貨物	三、九、五、八、八、四、九	七、一、三、五、一、七、二、八	一、〇、七、七、九、五、〇	六、五、六、九、六、六、四、四
石	一、〇、〇、〇、〇	九、六、〇、〇、〇	〇、〇、〇、〇	五、六、〇、〇、〇
輸出入合計	七、八、一、四、五、六、九	一、一、六、八、七、五、七、四、二	二、五、二、〇、六、六、二	一、二、二、五、三、九、四、四、三
合計	四、一、八、一、〇、九、八、四	七、四、六、二、七、五、〇	七、六、六、一、八、五、七	五、〇、六、一、八、〇、五、四
内航船	二、二、三、三、七、四、一	四、一、〇、四、七、五	二、五、一、八、三、九、九	五、〇、〇、〇

山陽鐵道株式會社

山陽鐵道株式會社

平均	外航船	合計
	四三九、八〇七、七六	四六二、一四五、一九
	七一、五三三、二八	七五、六三八、〇三
	六八五、二四一、八六	七一〇、四二五、六五
	五〇八、〇〇	五五八、〇〇
	一、一九七、〇八、九二	一、二四八、七五、七〇

備考

本表固ト廿五年以降ノ輸出入オモ掲記セラレタリシヲ今時ニ廿七八両年分ノシヲ以テセル所以ハ此両年間ニ於テ彼ノ日清戦役ノ結果内外貿易上ノ形勢著シク一変シ亦旧時ノ計數ト之ヲ併視スヘカラスト思惟シタレハナリ

然ルニ廿七年ハ戦役ノ為メ内地商業ノ阻碍セラレタルト戦用品等ノ外来ヲ促カシ、タメ輸入額ノ輸出ニ超ユルト甚シク廿八年ハ其後半平和ナリシタメ歟輸入ノ増減前年ニ反比シタリ故シ

以テ此兩年ヲ通算シ之レカ中數ヲ求メハ以テ稍適實ナル計數ヲ得ヘキナリト乃チ斯ノ如ク調表シタレナリ

第三表

内国廻漕船隻入港表

頂別	出港				入港			
	艘數	噸數	艘數	噸數	艘數	噸數	艘數	噸數
神戶	四二四七六五、六一〇五九	二九、二五三、〇六四、八六三、九七五	五〇一	九三九、一四一	四〇	二、八五一、〇七八、一九七一、八七二		
大阪	一	一、八九七	〇	〇	一	一九二		
合計	四二四七六六、六一〇六〇	二九、二五三、〇六四、八六三、九七五	五〇一	九三九、一四一	四一	二、八五一、〇七八、一九七一、八七二	七、七九四	
有貨物帆船	一	一、八九七	〇	〇	一	一九二		
流船	四二四七六五、六一〇五九	二九、二五三、〇六四、八六三、九七五	五〇一	九三九、一四一	四〇	二、八五一、〇七八、一九七一、八七二		
合計	四二四七六六、六一〇六〇	二九、二五三、〇六四、八六三、九七五	五〇一	九三九、一四一	四一	二、八五一、〇七八、一九七一、八七二	七、七九四	
魚貨物帆船	四	四、八五三	一	一九二	一	〇	九	一、五五〇
流船	三二七五二六、九三〇	一、五五三	八八七、三五八、一四四	二六三、八二六	三	一、四八一、三六九	三八、七五一	
合計	三三一五三〇、七八三	一、五五三	八八七、三五八、一四四	二六三、八二六	四	一、四八一、三六九	三八、七五一	三九三、三〇一

第四表

坂神間貨物水運関係營業者及同業組合事務所表

所	在	名	稱
神戸市海岸通二丁目		大坂船隻船台資會社	神戸支店
本市	今町	共同船隻株式會社	
本市	今町	浪速船隻船台資會社	
本市	今町	坂神船隻株式會社	神戸代理店
本市	今町	神戸組	船隻營業者取締事務所
本市	今町	兵庫組	船隻營業者取締事務所
本市	兵庫島上町	兵庫組	船隻營業者取締事務所
本市	兵庫永沢町	兵庫組	船隻營業者取締事務所

山陽鐵道株式會社

全 市兵庫西宮町

神戸海運業者組合事務所

備考

表中何隻船會社等ト称スルモノハ多ク其本店ヲ
 大坂ニ置キ支店ヲ当港ニ設ケ小蒸汽船ヲ以テ貨
 物ヲ積載セル船ヲ曳キ坂神間ニ往復スルヲ業トス
 ○船會業者ト称スルモノハ主トシテ港内繫泊ノ船
 舶ヨリ貨物ヲ瀨取シ又ハ之ニ前積スルヲ以テ業トスル
 モノナレトモ神戸組ニ在テハ此船會業者ニシテ帆支ヲ
 以テ坂神間ニ貨物ヲ廻漕スルモノ亦不少依テ以下西表
 ニ於テモ神戸組船會業者ノ分ハ之ヲ一項目トシテ

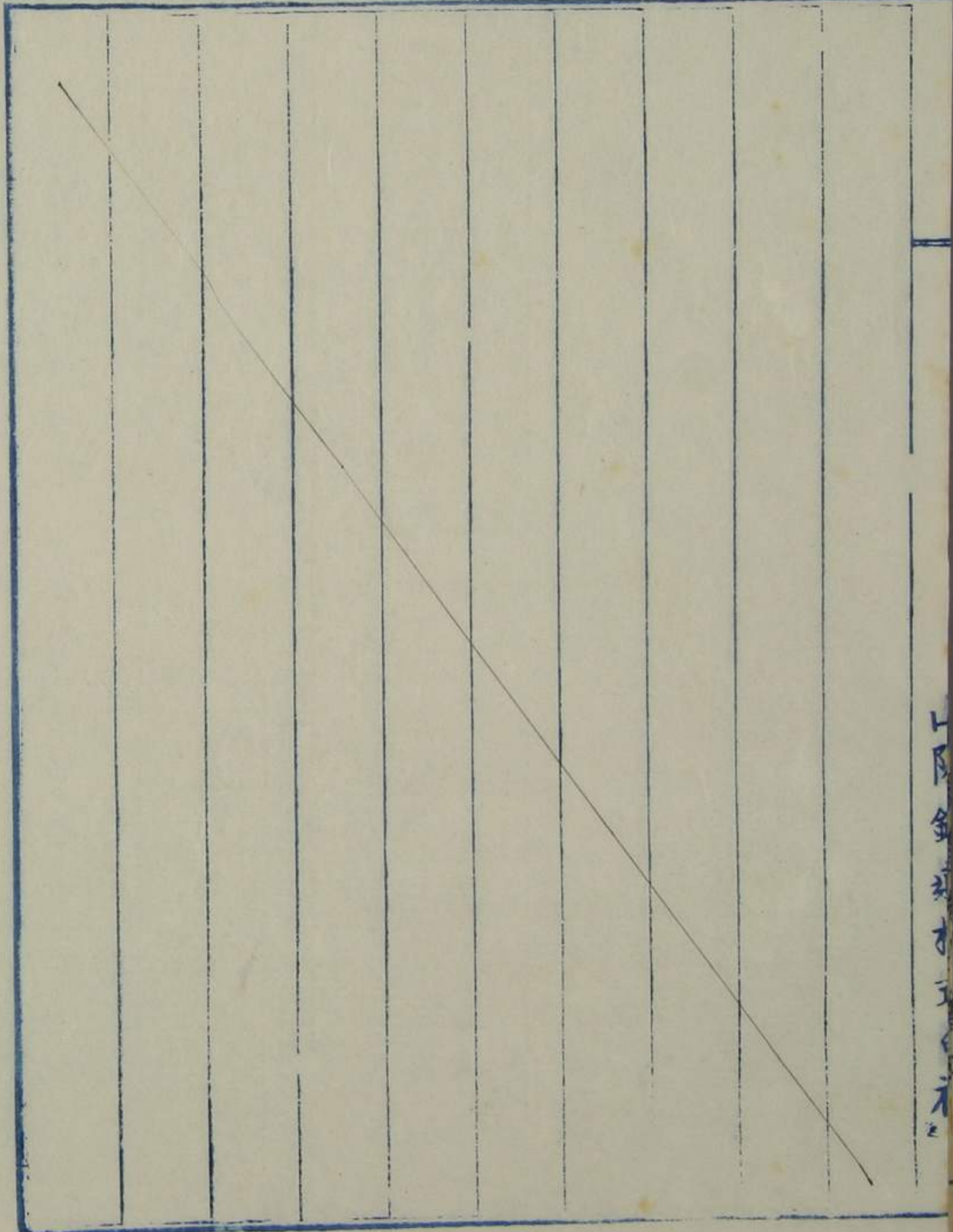
特記ノ兵庫組ハ之ヲ左様會業者ノ中ニ合記セリ
 ○渡海會業者ハ固ト早船ヲ以テ船客ヲ坂地其他
 ニ送迎スルモノヲ称シタリシカ現今ニ至リ兵庫部ニ
 於ケル會業者ハ皆貨物ヲ坂神ニ廻漕スルヲ主トシ神
 戸部ニ在テハ依然旧規ニヨリ客船ヲ主トスト云フ依
 テ下表ニ掲グル所兵庫部ヲ一項トシ神戸部ハ之ヲ
 省ケリ

第五表

坂神間貨物廻漕船數及容積噸表

營業者名稱	船舶用 小蒸氣船	船舶數	船舶一艘 平均容積	船舶總容積	船舶一艘 月間坂神航行數	坂神航行總容積噸
大坂船隻船合資會社	一艘	二艘	二二噸	五二八噸	四航四分五厘	二、三二四噸
共同曳船株式會社	四	一三〇	三〇	三、九〇〇	四航六分一厘	一七、九七九
浪速曳船合資會社	四	七三	二二	一、六〇六	五航〇〇	八、〇三〇
坂神曳船株式會社	二	三八	一八	六八四	三航〇〇	二、〇五二
曳船營業者計	一一	二六五	總平均噸 二五、四	六、七一八	總平均 四航五分三厘	三〇、三八五
神戸組 第二類 船營業者	帆走	一五〇	三〇	四、五〇〇	三航〇〇	一三、五〇〇
兵庫部 營業者	全	四四	一二	五二八	三航〇〇	一、五八四

山陽鐵道株式會社



神戸渡海 兵庫解船
及管外ヨリ出稼営業者

総計	一 艘	五〇九 艘	一三、二四六 噸	四九、九六九
帆船営業者計	一 艘	二四四 艘	六、五二八 噸	一九、五八四
内		平均	平均	
		二六八	三航〇〇	
		噸	噸	

水表ニ基キ一ケ年間坂神出入ノ貨物噸量ヲ推算スレハ左ノ如シ

一五拾六萬三千百六十噸

神戸ヨリ大阪へ廻漕貨物噸数

三拾貳萬八千五百五拾貳噸

内 帆船営業者 總航行容積ニ対シ實際九歩ノ割合ヲ以テ貨物ヲ積載シタリト為シ是ヲ十二ケ月ニ積算シタルモノ

貳拾三萬五千〇〇八噸

内 帆船営業者 總航行容積ニ対シ實際貨物ヲ滿載シタリト為シ是ヲ十二ケ月ニ積算シタルモノ

一五拾萬六千七百六拾八噸

大阪ヨリ神戸へ復航貨物噸数

貳拾九萬千六百九拾六噸

内 帆船營業總航行容積ニ対シ復航ハ八歩ノ積込ヲナシタリト仮定シ是ヲ十二ケ月ニ積算ス

貳拾壹萬五千〇七拾貳噸

内 帆船總航行容積ニ対シ復航ハ九歩ノ積荷ヲ得タリト為シ是ヲ十二ケ月ニ積算ス

出入合計

壹百〇六萬九千九百貳拾八噸

備考

表中積量噸数ハ石積百石ヲ十五噸ノ割合ニテ換算セリ

第六表

坂神間船航行数及往復貨物数量表 (一ヶ月間平均数ヲ以テ)

營業名称	坂神間往復航行艘数	平均容積	神戸ヨリ大坂へ往航貨物	大坂ヨリ神戸へ復航貨物	往復貨物数計
大阪船隻船會社	一〇七艘	二二噸	二、一一九噸	一、六九五噸	三、八一四噸
共同船隻株式會社	六〇〇	三〇	一六、二〇〇	一二、九六〇	二九、一六〇
浪速船隻船會社	三七二	二二	七、三六六	五、八九三	一三、二五九
坂神船隻株式會社	一二〇	一八	一、九四四	一、五五五	三、四九九
神戸組 第二類 船隻營業者	四五〇	三〇	一一、一五〇	九、七二〇	二一、八七〇
兵庫部 渡海 營業者	一三二	一二	一、四二六	一、一四一	二、五六七
神戸渡海 兵庫船隻及管外出稼營業者	一五〇	三〇	四、〇五〇	三、二四〇	七、二九〇

合計

一九三一 二六 四五、二五五 三六、二〇四 八一、四五九

備考

積量數ハ名積百石ヲ十五噸ト換算セリ。往航貨物噸數ハ船ノ容積ノ九歩トシ復往航ノ八歩量ヲ積載セシモノト為シ船隻航行ノ各種ヲ通シテ同割合ヲ以テ計算出セリ

本表ニ由リ坂神間一ヶ月ノ廻漕貨物量ヲ推算スル左ノ如シ

一五拾四萬三千〇六十噸 神戸ヨリ大坂へ往航貨物数

一四拾三萬四千四百四十八噸 大坂ヨリ神戸へ復航貨物数

往復合計

九拾七萬七千五百〇八噸

一坂神間解船曳船航海数

廿九年 自一月 至十月 出入西航ニテ千九百一艘

廿八年 自八月 至十二月 全

千四百拾二艘

計三千三百十三艘

是ヲ營業月数ニテ平均スレハ

壹ヶ月凡百七往復艘数トナル

一船積ニ對スル貨物積載ノ割合

往航ニハ凡船積ノ九分ヲ積載シ

復航ニハ往船ノ八分量ヲ以テ通常トス

共同曳船株式會社

一所有船現在数

一曳船用小蒸汽船 四艘

生田丸 瑞軒丸 多聞丸 繁昌丸

一解船(ダルマ船) 百三十艘

此積量壹艘ニ付平均貳百石

一坂神間解船曳船航海数

一日平均貳十艘ヲ往復航ス

一ヶ月ニ積算スレハ六百艘往復航行ス

一船ノ容積ニ對スル實際ノ積載割合ハ略前者ト同様ナリ

一貨物ノ種類

前記毎日平均航行数ノ内大坂仕出ノ分ノ凡五艘ハ
陸揚貨物ニシテ其十五艘分ハ直ニ港内ヨリ本船ニ積
移スヘキ貨物ニ属ス

神戸ヨリ大坂ヘ仕向貨物ハ船ヨリ取ルモノ凡八分五厘
陸積ニ係ルモノ壹歩五厘ニシテ船取貨物ハ外國ヨリ
来ル鉄類器械類又ハ上海朝鮮等ヨリスル米穀類
最モ多キヲ右ノ雜貨類少数ナルモ大坂仕出荷
物ハ之ニ及シ雜貨類多シ

浪速曳船合資會社

一當社ニ於テ扱フ所ノ貨物ハ主トシテ清國上海
香港其他各港ト内地トノ間ニ輸出入スルモノ十中
ノ八九ヲ右ノ内地相互ノ廻漕貨物ハ極メテ僅少ナリ
而シテ清國各港トノ往復貨物ハ季節ニヨリ大ニ
繁閑ノ度ヲ異ニシ春夏ノ二季閑ニシテ秋冬ノ二季
繁昌ヲ致ス若一ケ年中ノ最中位ニ近キモノヲ求ム
レハ七八月ノ候ヲ以テ適當トス依テ今左ニ本年七
月中ノ營業成績ヲ掲ケンニ

一坂神間船曳船航海艘数

廿九年七月中 三百七十二艘往復

此積量一艘平均百五十石

一所有船數

一曳船用小蒸汽船 四艘

浪速第一号 第二号 第三号 神宮丸

一達戸船 七十三艘

此船積量艘平均百三十石

改神曳船株式会社神戸代理店

一所有船數

一曳船用小蒸汽 貳艘

坂神丸 日出丸

一解船(ダルマ形) 三十八艘

大二百石積 十三艘

内中百石積 十三艘

小五十石積 十二艘

平均壹艘二百貳拾石積

一坂神間解船曳船航行數

一日平均 四艘往復

一ヶ月 百二十艘往復

一船ノ容積ニ對スル實積載量ハ

山陽鐵道株式会社

往航船積ノ十分ノ九

復航ハ往航十分ノ八

一貨物ノ種類

往航即大阪行ハ主トシテ外國輸入品

復航即神戸ハ入港ハ内地各港向雜貨最々多シ

神戸組
第二類 解船取締事務所

一 所管解船總數 七百六十三艘 (廿九年十二月調)

此容積平均壹艘ニ付百五十石

内凡壹百艘ハ曳船ヲ以テスルモノヲ含有ス

一 坂神間航漕帆走船數見込

凡壹百五十艘 一ヶ月一艘ニ付凡三往復トシ

此艘數四百五十艘往復

容積平均 貳百石

但シ此容積ノ總數平均ニ超ユル所以ハ帆走大坂
行ハ主トシテ容積ノ大ナルモノ、營業スル所ニシテ
小船ハ專ラ港内前積ヲナスニヨル

兵庫組
第二類 解船取締事務所

一 所管解船數 四百十一艘

内 間船 三百九艘 容積未詳
石積 百貳艘 容積平均七十石

一 當事務所及管船ニシテ坂神間貨物水運ヲナスモノハ殆ト無之カルヘシト云フ而シテ其理由ナリト云フヲ聞クニ神戸組ニ於テハ解船ヲ以テ坂神間渡海ヲ管ムモノヲ許セルノ實況ナルモ兵庫組ニ於テハ解船ト渡海トノ區分ヲ明カニシ解船ト称スルモノハ專ラ港内ニ於テ瀨取前積ヲナスモノ、ミラ指シ坂港其他各港津ニ出入スルモノハ渡海業ヲ以テ之ヲ目シ其取締管區ヲ別ニセルカ故ナリトゾ

兵庫部 渡海業 者組合取締事務所

一 渡海船 (俗ニ早船ト称スル) 營業者二十二名
一 船數 四十四艘

此石積平均凡八拾石
一 神坂間渡海航行數

壹ヶ月間凡百三十二艘往復 (船數一艘毎三ヶ月各三往復ノ見込)
以上

第七表

明治廿八年十二月一日ヨリ
廿九年十一月三十日迄一ヶ年間

神戸驛發送上リ荷物 五一、六九六噸

三宮驛發送上リ荷物 四、九八〇

計 五六、六七六

山陽線ヨリ神戸以東へ上リ荷物

廿八年下半年季 四六、一八六

廿九年上半季 二九、二六五

計 七五、四五一

通計 一三二、一二七

第八表

郵船會社大坂神戸間海陸運送荷物

神戸發大坂着

廿六年度	九七七、〇〇〇 <small>個</small>	之ヲ噸數ニセバ	七九、〇〇〇 <small>噸</small>
廿七年度	九六三、〇〇〇 <small>個</small>	全	七九、〇〇〇 <small>噸</small>
廿八年度	一一九六、〇〇〇 <small>個</small>	全	九〇、〇〇〇 <small>噸</small>
廿九年度	一一四七、〇〇〇 <small>個</small>	全	八九、〇〇〇 <small>噸</small>
大坂發神戸着			
廿六年度	一一二〇、〇〇〇 <small>個</small>	之ヲ噸數ニセバ	一一二〇、〇〇〇 <small>噸</small>
廿七年度	一一〇〇、〇〇〇 <small>個</small>	全	一一四、〇〇〇 <small>噸</small>

廿八年度

一一八〇、〇〇〇個

全

一二六、〇〇〇噸

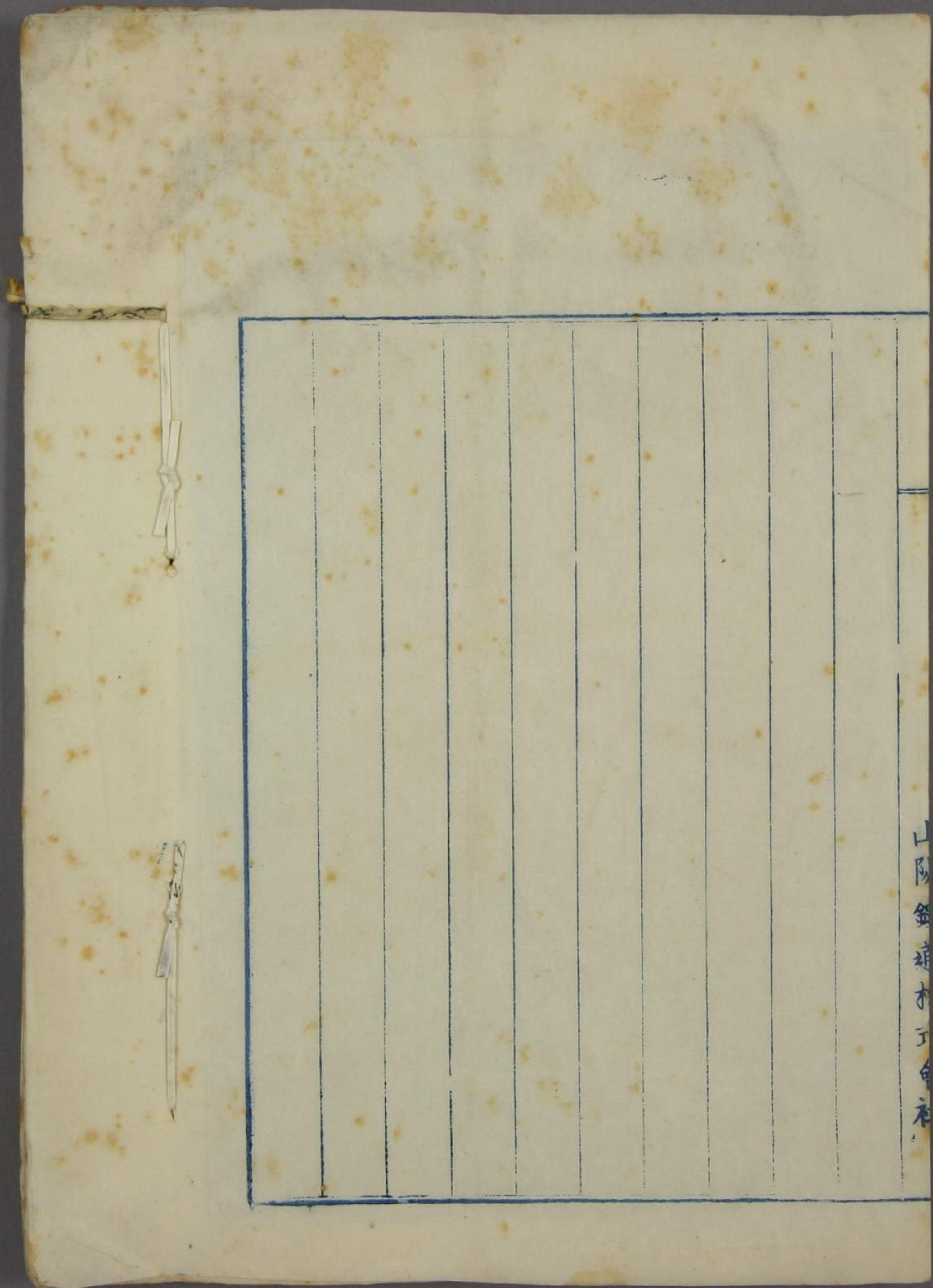
廿九年度

一一〇〇、〇〇〇個

全

一一七、〇〇〇噸

日清戦争以前ハ殆ンド全部汽車運送ナリシモ戦争中ハ全ク曳船ニ變ゼリ目下汽車便ニ依ルモノ僅カニ割方ニ過ギズ他ハ止ムコトヲ得ズ總テ曳船ヲ以テ輸送ス



山陽金瓶梅子會本