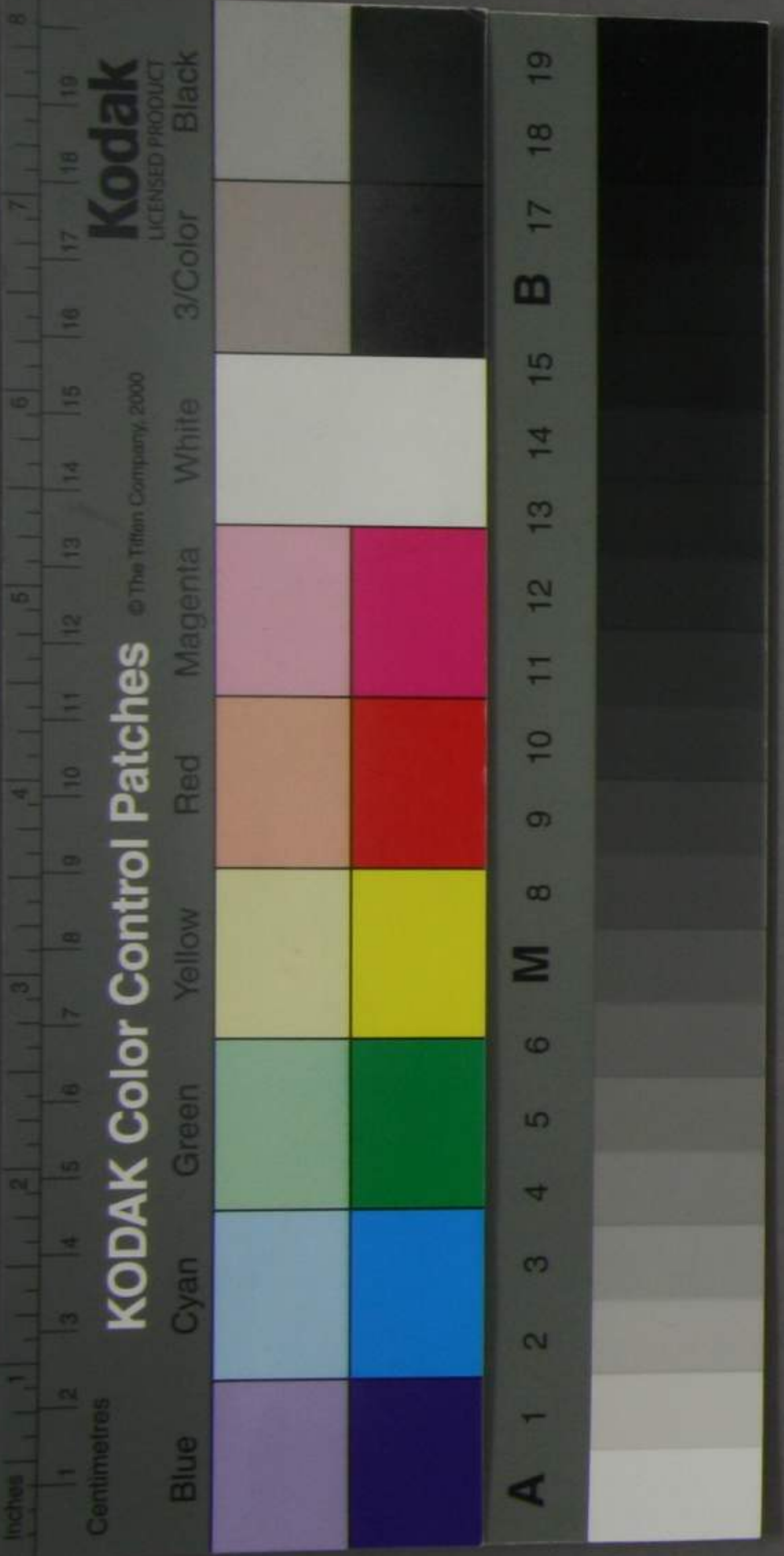


藩債處分錄

乾

法則門

- 第一總則之部
- 第二屆出期限之部
- 第三家祿賞典祿等之部
- 第四郷印證文之部
- 第五宮方債借之部
- 第六名目金之部
- 第七米穀金銀紙幣等之部
- 第八證文典賣并鑑査等之部
- 第九賞罰之部
- 第十公債証書發行條例之部



114
A2413
1



藩債要分録緒言

維時明治四年七月發藩置縣之際ニ方リテ諸藩ノ負債ヲ
裁判料理セントスルヤ其錯雜ナル封土各地ノ習俗ニ因
由シ名實違覆異同紊淆固ニ一大難事ト謂フベシ矣哉是レ
法ヲ立則テ設ク其名實ヲ糾正シ其異同ヲ割析シ各々類
ヲ推シ例ヲ定メ之ヲ用捨スルノ當ヲ權量スル所以ナリ
此書編スル所ハ則チ藩債事務ニシテ之ヲ分ツテ二門トス曰
法則曰要分而シテ其法則タルヤ全國ニ布令若クハ布達
スルヲ法典ト官省間議定ノ規則トニシテ藩債事務上ニ
於テ遵奉確守シ苟モ左右スベカラザル者ハ細大無遺ク
悉ク匯集シテ此門ニ在リ要分門ハ則チ該要分ノ成蹟ヲ
摺撫收拾シ每格類例各々數章ヲ掲叙スル所トス二門相
照シテ以テ考求セバ輒チ大政維新ノ際封建澆季ノ財政

大正十一年四月
大隈侯爵郵寄贈

定等ノ年月日ヲ註シ一事項毎ニ圈ヲ隔テ、之ヲ區別ス而シテ或ハ其餘意ヲ論究舒暢シ或ハ増補シ或ハ参照反求スベキ等ノ項歟ハ大旨撮舉、上ニ輪郭ヲ加ユル参照ノ字ヲ冒シ其下ニ年月日ヲ註ス但シ本項ノ編年ニ從カハズ参照ハ参照中ニ於テ編年ノ慶分門ハ即チ事務ノ成績中ニ就テ各部類ヲ採擇譯述シテ十有六部ト為シ每部年月ヲ追テ叙次ス而シテ各項大旨撮舉ノ上ニ編年ヲ冠スルヲ法則門ノ如シ然レハ一事件ニ於テ數回ノ申稟指令ヲ重ヌル者有テ其完結ノ時日ニ至テハ甲乙前後スル者アリ勢己ムヲ得ザルナリ

一 一事件ニ於テ申稟指令數回ヲ重ヌル者ハ必ス其年月ヲ掲記シ若クハ分註シ原書ヲ探索スルニ便ス

一 各廳稟文或ハ舊藩吏若クハ債主ノ申牒願狀等ニ於テハ該事實ト要旨ノ通解スベキヲ主トシテ或ハ各廳ノ稟文ヲ採リ或ハ舊藩吏若クハ債主ノ申牒願狀等ヲ採リ其繁冗重複ナル者ハ之ヲ節略省約シ必シモ悉ク原文ヲ舉ゲズ務クテ檢閱ノ簡便ヲ要ス故ニ簡單ナル事項ニ於テハ或ハ唯ク其要旨而已ヲ挾摘撮據スル者有リ看者之ヲ諒セヨ

一 該事務ニ係ル簿書ノ浩翰繁衍ナル素ヨリ容易ニ涉獵スベカラザレハ類ヲ推シ例ヲ拾ヒ部ヲ分テ之ヲ舉グ必スシモ定數ナシ少ハ二項ニ止リ多ハ十一項ニ至ル要スル所其梗概ヲ見ルベキニ在リ然レハ間ク亦未タ類例ヲ悉サ、ル者ト餘意ノ通徹シ難キ者ト有ルヲ以テ每部ノ末ニ行ヲ改シ一字ヲ避シテ書

起シ記者ノ見解ヲ附録シテ其成績ト法則門トヲ參
考スルノ一助ト為ス

一 法則門ハ明治元年ニ昉リ今十三年ニ訖ル處分門ハ
同四年ニ昉リ同十三年ニ訖ル

一 卷末ニ藩債一覽表ヲ附シテ各種類ノ員額ヲ示ス但
シ明治十三年迄ノ調査ニ止ムルヲ以テ以後ノ裁定
ニ因リ追加處分或ハ事故ニ由リ還納セシムル等ノ
増減無キ能ハズ看者之ヲ諒セヨ

一 處分門中各廳ノ申稟皆當時ノ稱ニ據ルヲ以テ府藩
縣發合略表ヲ藩債一覽表ノ次ニ附シテ考求ニ便ス

一 該事務處分上ニ於テ法則トナスベキ者固ヨリ本録
編集ノ法則門ニ漏ル者無シト必定スベカラズ本録
ノ外太政官諸布告諸達本省并司法省諸布達各地方

廳規則及ビ舊幕府法則舊諸藩約束等ニ於テ準據ス
ベキ者無キニ非ズ看者之ヲ諒セヨ

藩債要分錄

法則門目次

第一總則之部

第一 藩債支消、目途、立知事家祿士卒祿其他公解費、

分賦、可償却旨御布告

第二 會計向藩債、始、取調方、付離形、以、御布告

第三 辛未十月以後負債返濟等、其節、伺、上可取計旨

御布告

第四 藩債消却、目途等取調可伺出旨御布告

参照 諸縣負債元管轄飛地、石高、割當各地、分賦

候、消却振混雜云々御達

第五 藩債帶濟方及出訴候儀、付取扱振司法省、回答

第六 藩債取調、上追、一般、要分可被仰出、付金主共

危疑ヲ不抱様告諭可致旨御布告

第七 藩債安分取捨、儀ニ付條款書ヲ以テ伺定

参照 静岡仙臺等ノ始メ廢立諸藩及維新前後藩屏ニ列セラルル諸家ノ負債公私區別并右各家ノ違方伺定

参照 舊幕府及難村手段金等取捨方條款ニ付省議

参照 舊幕府ヨリ東京府下町人共ニ負債ヲ鎮臺府ヨリ年賦消却ニ列受タル手形ヲ取消、儀御下問ニ付上答

第八 藩債安分ニ付古中新年度區分并元利引分方及米銀錢藩札等價格其他ノ事項ニ付條款ヲ以テ伺定
参照 藩債中元利内渡及利拂滞ノ口元利取極メニ付

省議 庚午五月二十日付上答

第十 参照 旗下之臣若クハ厄介共ニ御調達金取捨御府

第十 省議 藩債内講金辛未十一月ノ公布期限後ノ分ト雖モ公債ニ可相互旨伺定

参照 藩債ノ内所持公債券收方書又大口取捨ニ付省議
参照 藩債ノ内公私區別等ニ係ル條款ニ付省議

第九 舊諸藩ニ於テ京坂其外ニ出張所有之分引總方並存京都大坂兩府ニ御沙汰并諸縣ノ御達
参照 大坂府下ニ於テ諸藩出張所安分方省議并同府

第十 御達 京都府下ニ於テ舊諸藩出張所上邸安分方ニ付

同府伺、指令并別紙條款書

第十 藩債ノ内名古屋廣島山口福岡飲肥等ノ如キ割祿改
割ノ彙ヲ以テ士族ノ私債ヲ其藩一負擔ノ証文ハ公
債ニ可加哉、旨伺定

第十一 藩債滯及出訴候節取扱方ノ儀ニ付司法省一御達案
伺定

第十二 藩債處分方前章條款中更改及加條ニ付伺定

參照 藩債ノ内無利息約定及低利約定ノ口上總旨由

未利ニ定ル、旨議

參照 前同件ニ付再者議

第十三 藩債償還處分方箇條書ヲ以テ御布告

第十四 藩債償還并貸附全額處分布告條款中銀價ニ付大

坂於庚午五月廿二有之一、戊辰五月ノ書損ニ候旨

第十六 御達案全條、自全兩料限示候旨御布告

第十五 藩債償還處分方御布告條款中第一二項及第十三

十九項中借入限下并預并、而字追加、旨御布

告

第十五 參照 本件御布告中并預并、而字追加、旨御布

告、而字追加、旨御布告、而字追加、旨御布告

、而字追加、旨御布告、而字追加、旨御布告

第十七 第二屆出期限之部、而字追加、旨御布告

第十八 第一舊諸藩一全額調達、而字追加、旨御布告

、而字追加、旨御布告、而字追加、旨御布告

第十九 第二前件、而字追加、旨御布告

、而字追加、旨御布告

參照 諸藩債主共同出期限、而字追加、旨御布告

朱記スハク旦談期限公布發令、日付ヲモ可申出告御達

第三藩債支消ノ方法可伺出告違置假處違テ一般ノ處分

可被仰出ニ付爾後全主共ハ不及示談負債本帳一證書寫相添未二月晦日限、大藏省一可差出告御達

第四當七月以來藩債返償延期利息ノ節減等全主ト改約、分明細書往來日數ノ外、十五日限、可差出告御布告

第五各縣、藩債本帳一證書寫相添差出支期限去申五月十五日限、延期、儀御布告

参照藩債ノ内調落或ハ書損等、廉追加儀、付着

第六藩債處分追願ノ儀自今御採用不相成旨御布告

第三家祿賞典祿等之部

第一藩債支消又ハ公解費、内家祿ヲ以テ差出來候分

第二自今被差免候旨御布告、全額納付

第二御賞典米、以テ低當借入、負債及同米、内士族

第一公與、高、低當借入、負債公私區、分伺定

第三舊藩知事、其藩若シ、他藩一調達金取捨、付

省議

第四藩債、内士族給祿渡不足、以テ全證支、改

分取捨着議

第五藩債支消及ハ解費、内不願濟、上差出來候賞典米

又、同祿、内士卒、分與、品等是迄、通為差出可

第六家祿引當、貸借裁判不及旨御布告、同付賞典祿及未

定祿ニ係ル分ハ取揚處分ノ儀ニ付同定

第七 賞典祿引當其外為換會社ヨリ借入金公債處分及ヒ現金處分ノ儀ニ付省議

第八 舊松代秋田西藩士族祿米從前渡滯及戊辰ノ年軍事糧食其外拂帶等償還ノ儀同定

第九 華族松平忠禮租有ノ賞典祿ヲ以テ舊上田藩用借財ノ抵當ニ貸付セシメ公債出願ノ儀ニ付同定

○第四 鄉印證文之部

第一 舊幕旗下ニ元知行所鄉印證文ニテ貸附ノ金穀追テ

取調シ上及沙汰候迄相對相當ノ濟方可致旨御布告

第二 舊諸藩又ハ舊旗下共ニ米金ヲ貸附其領内若クハ知

行所ノ鄉印證文ヲ取置候事件ヨリ起ル訴訟自余裁

判可及旨御布告

第三 舊藩ニ於テ鄉印證文ヲ以テ借入ノ負債證據有之分

直ニ金主ノ公債處分可及旨御布告

参照 鄉印證文ハ藩ノ役印有無ニ付取捨省議

第四 鄉印證文ノ中乙ノ鄉村ヨリ其金主ノ既ニ償還及ヒ

候分公債處分方同定

第五 藩債ノ内出入所又連印ヲ以テ他ヨリ借入ノ金穀ヲ

舊藩ニ轉貸シ公債處分方同定

○第五 宮方貸借之部

第一 宮方貸借金穀公債處分ニ準シ大藏省ハ引受方同定

第二 宮方貸借金穀當省於テ處分候苦ニ付華頂宮貸附

金ノ公債一般ノ法ニ據リ芝増上寺ハ御處分可致旨

中稟

第三 宮方負債一割利引法ヲ以テ現金處分相成可致旨同

定

参照 官方負債ニ属スル利金公債零分上元金ニ結込
方省議

参照 前件ニ付更ニ省議

参照 前件ニ付尚復省議

第四 官方ニ調達金届出方是迄無期限ノ零九年八月十五
日限ノ以後ニ採用不相成旨御布告

第六 名目金之部

第一 官堂上方名目貸附金取扱方被差止ノ旨御布告

第二 前章御布告ノ口實トシテ借請返辦ニ致者ニ心得違

無之様御布告

第三 官公御令名目ニシテ鎌倉五山其外市ノ貸附金利銀夕

御沙汰該迄取立不相成旨御布告

第四 官華族其他ノ名目金穀貸附不相成旨再御布告

第五 舊幕府ノ節馬喰所或ハ町年寄役所大坂銅坐及各地

第六 方奉行所又ハ代官其他日光上野府庫金等ノ諸貸附

第七 自今一切棄捐ノ旨御布告

第八 参照 日光上野両山ノ貸附金棄捐ニ由テ坂本町養玉

第九 院貸附金取扱方省議

第十 参照 熊野三山貸附金ニ民間者ヲ加入金ニ公債ニ不

相互省議

第十一 官華族其他寺院名目ノ金銀貸附ヨリ起テ訴状自今

第十二 可及裁判旨御布告

第十三 舊幕府名目金ノ儀ニ付京都府ヨリノ建言ヲ付シテ

下問

第十四 参照 本件ニ付再ニ申稟

第八 公卿諸侯ノ名目ニ係ル藩債ハ戊辰三月ヲ以テ取捨ノ界域ニ相立候旨申稟

第七 米穀金銀紙幣等之部

第一 藩債ノ内金札借入ノ口ハ明治二年正月ヨリ同四月迄ノ分ハ金札百貳拾兩ヲ新貨百圓ニ比較シテ家分スルノ旨議

第二 藩債ノ内大坂藏屋敷發行ノ米切手公債ニ取捨旨議

第三 藩債ノ内古金銀調達ノ口家分方ニ付旨議

第四 藩債ノ内藩造紙幣家分方ニ付旨議

第五 同前調達金ノ口新貨ト比較法ニ付旨議

第六 舊福岡藩債ノ内禁令後銀臺二分判ヲ以テ調達ノ口家分方伺定

第七 參照 雙全鑄造及賣買相場等一切ノ取扱禁止ニ付御

布告

第一 參照 前件ニ付府藩縣ニ於テ取締取組シ員數米十月申可申出旨御布告

參照 前件ニ付當年限ノ引替ノ儀大藏省并京都大坂同出張所ノ可差出旨御布告

參照 前件ノ付高百兩ヲ以テ金札三拾兩ニ御引換云

府藩縣於テ可取許旨御布告

參照 舊福岡藩債ノ内銀臺二分判ノ口家分方伺定并債主ノ心得方ニ付福岡縣ニ本旨御達

參照 前同藩債ノ内銀臺二分判ノ藩札上區別難判定家分方旨議

第八 證文典賣并鑑査有無等之部

第一 藩債係ル證文典賣ヲ被差止ニ付御布告

第二藩債證券、典賣ヲ更ニ嚴禁セラレ、付御布告

第三藩債、内版籍奉還後ニ於テ且那勝手向又ハ知事要用或ハ從四位誰入用等、證支ニテ會計官若クハ參事属等與印ヲ以テ借入、分公私區分伺定

第四藩債、内無證支、口其藩、根帳ヲ押一處分可然哉
又旨伺定
參照 藩債帳ニ證支面記入有無及債主ニ於テ證支所持有無等取捨ニ付有議

參照 同前末項條款ニ付再有議
參照 舊鹿兒島藩債、内取捨、省議

第九賞罰之部
第一藩債取調ニ付藩士共金、主下申合詐偽、証書取捨、儀ニ付御布告

第二藩債、内金往供、於此從來、調達、金穀、出切、以者

第十賞譽規則伺定

第三藩債、内辛未九月中、布達ニ戻リ、四官員專断ヲ以

第六償還、以者、證責方、儀伺定

第八參照、專断、艾消、以全、穀取、戻、御達、見合、方、省、議

第六參照、藩債、内、四官員、擅断、以、全、額、引、戻

第四藩債、内、空債、詐偽、五、廉、自首、以、此、者、要、分、方、伺、定

第十新債證券發行條例之部

第二新債證券發行條例制定、旨、御、布、告

第二前件條例中、舊公債賦金、一箇、年中、兩回、拂戻、ノ、廉、ヲ

第四改訂、旨、御、布、告

第三府縣、公債、掛、ノ、設置、及、同、官員、ノ、内、一、兩、名

出京セシムル旨本省御達

第四 公債證書下付ニ付府縣官員心得方等條款書ヲ以テ本省御達

第五 新公債證書下付ニ付利金交付方省議

参照 本件ニ付再ニ省議

第六 公債證書額面貳拾五圓未滿ヲ現金ニ交付セラルルニ付一割利引算法ヲ一定スル省議

第七 公債證書下付方ニ付正算帳検査方省議

第八 公債證書發行取扱順序創定ニ付箇條書省議

第九 六年三月布告新田公債證書發行條例中改正增加ノ

儀御布告

第十 明治六年第一百十五號及同七年第六十六號新田公債

證書發行條例別冊ヲ通改定候旨御布告

第十一 前件布告條例中金額内譯合計表差出日限ヲ改定

スル旨御布告

第十二 新公債證書元金拂抽籤方法申稟

第十三 同前發行條例中ノ條款ニ於テ更ニ追加改正等ノ

旨御布告

第十四 新舊公債證書發行條例ニ係ル追加改正ノ儀御布告

Blank page with vertical red lines for writing.

藩債要分録

法則門

第一總則之部

第一

明治三年九月十日

藩債支消ノ目途ヲ立知事家禄士卒禄其他

公解費ニ分賦シテ可償却旨御布告

今般藩制別紙之通被仰出候素ヨリ其綱領ヲ被掲候

儀ニテ節目施設ノ方ニ至テハ篤ト御旨意ヲ奉体シ藩

藩其宜ヲ斟酌シ務テ舊弊ヲ除キ有名無實ニ不涉政績

相顕候様盡力可致事本文藩制條款中未ノ三項ノ左ニ掲ケ餘ハ藩債要分ニ関セザルヲ

以テ之

一歳入歳出年々十月ヨリ九月迄ヲ限リ分界ヲ立別紙

雛形之通明細書ヲ以テ年末ニ可差出事

但雛形ハ追テ可相達事

右之通候也

干支月

何

縣

第三

全四年九月二十日 辛未十月以後負債返濟等ハ其節々伺、上

可取計旨御布告

當秋收納及當辛未十月ヨリ出納ノ儀ハ不相當無之分

ハ先ツ從前ノ仕来ヲ以テ當分取計置別紙雛形之通兩

月分取纏ノ勘定書往来日数ノ外十五日ヲ限取調無違

延可差出事出納表雛形之ヲ畧ス

但去庚午租稅ヲ以當辛未九月迄ノ諸費取賄候儀ハ

當七月御布告ノ通可相心得且營繕堤防土水等費用

及ニ舊藩造楮幣打替并負債返濟其外臨時諸拂ノ儀

一 都々其節々伺、上可取計事

辛未九月

大藏省

第四

全四年十月七日 藩債消却ノ目途等取調伺出告御布告

縣治一體ノ御規則追テ可被 仰出候得共元諸藩ハ分

士族辛祿制授産ノ方法并負債消却ノ目途等各地方

於ニ從來ノ便宜ニ隨ニ兼テ見込ノ次第等可有之候間

詳細取調右方法書相添大藏省ハ可伺出事

參照

全四年十一月廿九日 諸縣負債元管轄飛地ノ石高ハ割當各地

ハ分賦候テハ消却振混雜云々御達

諸縣負債ノ儀元管轄飛地ノ石高ハ割當各地ハ分賦候

テハ消却振混雜可致ニ付都々元縣廳所屬ノ本廳ニ於

テ取纏支消ノ見込相立可申事

大

藏

省

但從前通用，舊藩札高并石高拜借貸附其他貸下高
等巨細取調新之所轄，縣々引渡同縣廳。於取
扱可致事

辛未十一月

太政官

第五

全四年十月八日藩債滯濟方及出訴候儀。付取扱振司法省
へ回答

東京府下商人共各縣へ、貸金出入及出訴候儀。付
出訴返答、書類被相副縣債取調、模様御問合、趣致承
知候右、各地債數巨萬。涉候儀。付一般、方法於
當省專取調中。有之候間右方法相互候迄出訴候共
御處分、暫御見合有之度存候仍、訴答、書類返還及
御回報候也

辛未十一月八日

大藏省

第六

全四年十月十九日藩債取調、上進。一般、處分可被仰出。

付全主共危疑、不抱様告諭可致旨御布告。各縣
負積、内當節返濟期限迫候分、許多可有之
候得共右通債儀、最前相違候通御取調、上進。一
般、御處分可被仰出。答。付全主共聊危疑、不抱様
各地方、於萬、告諭可致事。

第七

全五年二月廿四日同藩債處分取捨儀。付除款書

舊藩方負債御處分、儀願出候内舊幕府、節回諸藩。

調達有之候馬喰町郡代、扱金并東叡山府庫金ト唱一
候貸付金ノ儀御維新ノ年於會計官右金ヲ取捨評論ノ
節素徳川慶喜朝敵ノ罪命ヲ蒙リ其家一度ニ及亡戚
且輪王寺宮ニ於テ賊徒ニ荷擔被致難被捨置形狀ヨリ
王師ヲ勞サレ御討伐ヲモ被為在候御時勢ニ候ハハ一
擧前ノ貸金平定後採用無乏方於條理至當ノ儀ト決斷
仕遂ニ棄捐同様相心得候趣至極也、次第ニ付方今專
ラ調査罷在候旧藩々負債届帳ノ内蕃數十二八九多少
共此貸金ニ關係セザル者ハ無之候得共無論前頭ノ趣
ニ基キ一切棄捐當然ノ儀ト存候事
但本文ノ通タル上ハ日光府庫金ハ勿論右而山中ニ
於テ貸付候諸料物金并蕃金或ハ宿坊金等ノ類其外
舊幕所領代官所ノ貸付及大坂銅坐其他各地ニ於テ

幕金ノ借付總行前規ニ做テ棄捐可仕事

一 昨七月廢藩置縣以前版籍返上仕候喜連川狹山吉井
一 三田津和野大溝龍岡多度津等ノ舊藩々現令ニ至
從前ノ藩債ヲ公債ニ願出候向王候ハ廢藩置縣ノ
格ニ視做シ要分仕可然哉ノ事
一 藩債届帳内衣食住炭薪蠟油筆紙墨或ハ日雇賃錢
等一時買掛代金拂滞ヲ公債ニ組入記載有之候得共
右ハ全借用證文ニ切替有之公金私ノ別相亂公用
判然分ハ公債ニ相互通帳面ハ三年勤定拂滞
一 口ハ假令役場ノ印有之共一切私債ニ見做可申
哉ノ事
但兵器書籍車船或ハ官廳營繕等ノ類確證於有之
一 公債用見做シ可然哉ノ事

一從前各藩用達所人ヨリ預テ金トシテ差出置候金子
藩ノ預リ證文有之候分ハ都テ公債同様視做シ可然
哉ノ事

一前同断出入農高ノ内ヨリ身元金ヲ出シ於藩預リ置
卷入米或ハ下掃除等ノ用辦致サセ来候向ニ不少候
得共是等ハ出入ト仰キ候家ノ盛衰ニヨリ畢竟損益
ヲ占メ候事柄ニ候得ハ公債ハ組込開敷品ト存候間
諸證書ノ有無ヲ不論消除仕可然哉ノ事

一但用達シ申付ニ付為冥加金何程無利足ニテ借用
標ト有之口々モ本文ニ准候事

一藩積込内版籍奉還更ニ知藩事ニ被任候年月ノ借口
ハ其拜命ノ日ヲ不押以テ已年七月ノ境ニ公私債ノ
別相立可中哉ノ事

但日境ヲ以取調候得者證文書都テ日附無之ニ付
更ニ府縣ニ相達日附取立候節ハ取調方差問事業
遷延可相成ニ付本文之通ニテ可然哉ノ事

一靜岡斗南仙臺等ヲ始其他廢立ノ藩々負債ノ儀等勿
論辰辰新立以來ノ借口ノ全ク檢査上公債ニ相互候
心得ノ事

一但新立ノ月ノ境ニ證文取捨可供哉ノ事
一橋從二位田安從二位負債ノ儀ハ藩屏列中ノ借口
前同断ノ事

一矢島縣田原本縣志築縣成羽縣村岡縣等至旧幕
節交代寄合ト唱テ旗下第ノ家ニテ御一新ニ至藩
屏列ニ被差如候次第ニ付外響ニテ相成候間日前
ノ借口ハ一切取捨藩屏ノ列ニ被仰付候月ヨリ取調

可申哉ノ事
一 舊幕府ノ節三家附家老ト号候左ノ面々素諸候ノ家筋ニテ御一新ニ至更ニ藩屏列ニ被差加候得共右ハ三家ノ附属中ハ獨立シテ一方ノ藩務ヲモ不相勤制外ノ家ニ付家老在勤中年度ノ負債ハ一切私債ニ見做可然哉ノ事

但今尾縣 松岡縣 大山縣 新宮縣 田邊縣
ノ五縣

右條件相同候至急御下知御坐候様仕度候也
壬申二月廿四日 大藏大輔井上馨

正院 御中
指合 伺之通 在印

参照 同全 四年四月十日 指合 静岡仙臺等ヲ始メ廢立諸藩及維新前後藩屏ニ列セリル、諸家ノ負債公私區別舊藩負債ノ内静岡仙臺等ヲ始メ廢立ノ藩々及御一新前後新藩ニ藩屏列ニ相成候家如ク分數共前後以公私債區別相立候事ニ過リ伺相濟候様付テ凡別紙以通各藩知事ノ面々ノ東京府ヨリ今達候様同府ノ御沙汰相成候様仕度候就云云此旨為心得當者同土元所轄ノ新縣ニ相達候様可仕候因テ此段申進候也
至申四月十日 大藏大輔井上馨
指合 書面之通 在印

東京



大藏大輔井上馨

大

省

舊松岡藩々債ノ儀以下前同文

從五位 中山信徵

舊田邊藩々債ノ儀以下前同文

從五位 安藤直裕

舊今尾藩々債ノ儀以下前同文

從五位 竹腰正舊

舊新宮藩々債ノ儀以下前同文

從五位 水野忠幹

舊岩國藩々債ノ儀戊辰ノ年藩屏ノ列ニ被加候以前ノ

從五位 吉川經健

品ニ付公債ニ相立候條為心得相違候也

從五位 生駒親敬

舊矢嶋藩々債ノ儀戊辰ノ年藩屏ノ列以下前同文

一 舊穴戶藩々債ノ儀戊辰ノ年家名新立以前ノ品ニ付公

債ニ相立候條為心得相違候也

從五位 平野長裕

舊田原本藩々債ノ儀戊辰ノ年藩屏ノ列ニ被加候月以

來新規藩用ノ借口ニ公債ニ相立候條為心得相違候

也

舊志筑藩々債ノ儀以下前同文

從五位 山崎治祇

舊成羽藩々債ノ儀以下前同文

從五位 山名義路

舊村岡藩々債ノ儀以下前同文

從五位 山名義路

從五位 本多忠鵬

舊西端藩々債ノ儀元治元子年旧幕府ニ於テ藩屏列ニ
申付候月以來新規藩用ノ借口ノニ公債ニ相互候條為
心得相違候也

從五位 戸田忠綱

舊曾我野藩々債ノ儀慶應二寅年舊幕府ニ於テ藩屏列
以下前同文

右之通

壬申四月

参照

全六
月廿八日

舊彦根藩積立金及難村手段金等取捨方

條款ニ付有議

一 舊彦根藩於テ積立金ト稱シ從來人民ノ私有金

元利増殖舊藩々預リ明治二巳年五月改證書相渡

有之要往テ手帳無之年度并元利ノ區別難相立向有

之候右ニ嘉永五子年積立金ノ元義倉所中積立金ノ元義倉所代官所

引受相成候事積立金改正ノ廉ヲ押平均ノ年度

下見做シ是日明治巳巳年五月廿七午年五

月廿六朱利倍積立又除ノ譬不已巳五月金百兩

此利分ヲ逆引去嘉永五子年正月午至元

金三拾六兩永載百三拾支七匁上相成計付右ノ目安

トシ總テ巳巳五月ノ金高ハ三六貳三零七ノ懸テ以

テ御要分ノ金額年度ヲ決定致度候事

一 前同段積立金ノ内ニ難村手段金ト稱シ或ハ池沼溝

渠ノ貢米ノ償或ハ貸附返上ノ手當或ハ貧村救助等

ノ廉ハ藩々預リ米金指遣直ニ藩々預リ米金指遣シ

實現金取扱ハス只簿冊上利倍積立置此内ヲ以貢米
 上納貸附返上其他非常救助ノ廉一指向朕在法有之
 候右ハ元來官金積立ノ筋ニ有之且今日ニ於テハ右
 潰地ノ如キ現場検査ニヨリテ高引ニモ相成貸附金
 ハ一般ノ規定有之且救窮ノ法則モ相立候ニ付右廉
 放指候テモ指支無之誤ニ付一切棄指相成可然乎
 一藩々調達ノ内古年度ヨリ中年度ニ涉リ中年度ヨリ
 新年度ニ掛リ追々出金ニテ年度ハ相分リ候得共
 金額ノ區分難相立向ハ譬ハ金百兩天保十二丑年ヨ
 リ弘化二巳年迄五ヶ年ノ間ニ追々調達ナラセ分ハ
 右金額ヲ五分ニシ則一年分貳拾兩ト相定メ丑ヨリ
 卯迄三ヶ年分六拾兩ヨ古年度ト見做シ辰巳二ヶ年
 分四拾兩ヲ中年度ト見做シ中新混淆分參モ之ニ做

御要分相成可然乎

改替證支ノ内元利混淆一本ニ相成創年相知候得共
 何年比ヨリ調達又ハ元利區別難相立分ハ從前ノ定利
 ヲ以改替以前ノ創年迄ノ利倍ヲ除キ以テ元金ヲ生
 スヘク又創年及利足トモ不相知分ハ年一割ノ利足
 下ト定メ但改替證支ハ多分無利足又ハ安
 外下シ中積ハ古ト相成申年度ノ中央ニ當ル安政三
 年正月ノ原初ト見做シ右年間ノ利倍ヲ除キ去リ以
 テ元金御要分相成可然乎
 右件々相伺候也

參照

全六年二月日幕府ヨリ東京府下所人共一ノ負債
 十三日日上峯田幕府ヨリ年賦消却ニ引受タル手形ヲ取消ノ

儀御下問 = 付上答

舊幕府於テ府下町人共ニ用達金申付候分鎮臺府ニ引請償却ノ布達云々ノ儀ニ付御下問ノ趣致勘辨候所舊政府ニ於テ馬喰町ヲ始メ品々貸付金ノ儀ハ一切棄指殊ニ静岡藩新立以前ノ負債ハ總テ公債ニ相立旨追々公布ニモ相成候儀ニ付鎮臺府ヨリノ布達ハ断然御取消相成可然儀ニ付其邊申論手形ハ引上候様御達相成可然下存候此段御答申進候也

明治六年二月十三日

大藏大輔井上馨

正院御中

第八

全五年三月廿七日 旨令 藩債要分ニ付古中新年度區分
全四年十二月十二日 旨令 藩債要分ニ付古中新年度區分
并元利引分方及米銀錢藩札等價格其他ノ事項ニ付

條款ヲ以テ伺定

舊藩負債一般御要分ノ儀年度ノ區別最緊要ノ儀ニ有之既貸借ノ道天保十四卯年旧幕府ニ於テ元來相對貸借ノ分此節限裁許不申付自今貸出候分々前々ノ通可及裁許候是迄取上裁許日限等申付置候分ハ向後濟方奉行所ニ於テ取致致問數云々ノ發令ヲ参考シ右卯年以前ノ部ヲ古借下シテ悉皆棄指致シ弘化元辰年ヨリ慶應三卯年迄二十四年間ノ部ヲ中借トシテ無利息五十年賦明治元辰年以來ノ部ヲ新借トシテ二十五ヶ年賦三年据置年四朱ノ利付定テ古中新ノ區別三種ニ相立可然哉ノ事

但新借利息勘定ノ儀ハ從前滞相成候月ヨリ本文規則ノ通渡方々積

一元利結込證文ニ相成居候ハ假令舊幕中裁判ヲ受
返濟約定相成居候トモ元利引込取捨致シ可然哉ノ
事

一米銀錢等ノ儀各地方相場ニ異候得共一定不致候テ
取調方差支不少候間左ノ通取極可然哉ノ事

米平均相場各地方相場所ノ當申三月
銀去辰年銀目被廢相場ノ事
本錢百文八厘ノ割合ノ事

舊藩札平均相場去辰年七月十四日
御賞典米引當ヲ以金子借入候口々不少名ハ固ヨリ

私有物ニ典却ノ筋ニ相當リ殊ニ往々返償モ出来
致シ候事故總ニ私債ニ相互可然哉ノ事

但士族ハ公與可致高ヲモ引當ニ借入有之ハ公

債ニ相互可然哉ノ事

一從前藩士ノ借賤ヲ爾後藩勝手ハ引受又ハ役員連名
ニ返辦可致等ノ證文全主ハ遺シ有之不條理ニ無

之ハ公債ニ相互可然哉ノ事

一假證文遺シ置追テ本證文下引替ノ約定ニ遂ニ其
儘相成居候分旧藩負債帳ニ明晰記載於有之ハ公債

ニ相互可然哉ノ事

一借用證文典賣致居候向或ハ名前違ノ證文所持致シ
候者讓受ノ添紙有之ハ勿論添紙無之候テモ原因

篤下相糺疑シキ儀於無之ハ舊冬十月禁令御發表以
前ノ公ハ御採用ノ方可然哉ノ事

一貸主亡後五等親ノ内ニ證文持替ハ有之ハ禁令
ニ不拘御採用相成可然哉ノ事

一檢校句當ヲ始共末流ノ者共師或ハ弟子ノ名目ヲ以
 金子調達致置本人亡後師弟ノ間柄ニテ互ニ證文持
 替ヘ居候分ハ妨無之筋ニ付御採用相成可然哉ノ事
 一金子共全ク自己ノ勘定帳ヲ以テ申立證書ハ勿論假
 證文モ無之分ハ斷然棄捐可然哉ノ事
 一諸藩ニ調達金致候旧幕旗下ノ儀ハ主家ト共ニ一旦
 亡滅ノ姿ニテ上野日光等ノ貸金スラ棄捐ノ上ハ同
 一轍ノ理合ト存候間一切消除致戌辰年東西京ニ於
 テ朝臣被仰付候者或ハ静岡藩家名相立候以來ノ
 證書ノ御採用相成可然哉ノ事
 一宮華族其他名目ノ以金銀貸附ノ儀戊辰年三月禁令
 御發表以前ノ分公債ニ相立候心得ノ事
 一負債ノ内種々ノ講全若干有之右ハ實直ノ貸借共違

候全柄ニ候得共廢藩ニ付テハ滿年ニ不至内廢講相
 成禮却テ道無之ハ無據次第ニ付藩費ニ相用候分
 公債ニ相立可然哉ノ事柳印證文ノ部第三參照ノ未項ヲ參考スベシ
 一但從前富ノ唱候全種ハ非此限候事
 一諸國寺院ニ舊幕家並ニ舊諸藩ヨリ祠堂全祈年料或
 ハ供養料採ト号候寄附金ノ類若干有之僧侶私有ノ
 權ヲ恣ニ利潤ヲ謀リ貸出候ハ從來ノ陋習ニテ四藩
 藩會計融通ノ為ノ調達ヲ請候向不少遂ニ今日ノ宿
 債ト相成御憂分可相成憂既ニ社寺ニ舊藩々ヨリ寄
 附致置候祿高并山林田畑町地第ニ至迄一切御停廢
 相成候上ハ廢藩置縣ノ末假令證書差出公債ニ願出
 候共御採用不相成方可然哉ノ事
 但左ノテ茶ハ諸寺院ヨリ歛全集賤或ハ宗内ヨリ

備置候金ニテ全ク僧侶ノ一身上ニ屬シ候儀ニ付
御採用相成可然哉ノ事

一 御門主永續料 知恩院宮ノ云

一 知恩院宮參府用途金

一 同宿坊手當金

一 華頂宮用途金

一 御學殿御賄料

一 御門主御賄金

一 御院家相續料

一 學席相續料法類出世官物金

一 宗務用途金一山相續料

但條件ハ芝増上寺一山ノ振合ヲ舉テ如此候此他
ノ寺院ハ本文ノ成規ニ倣ヒ可申事

一家作地面等ノ浩券状及米穀其他ノ品物質入借ノ分

有無ヲ不論私債見做シ可然哉ノ事

但品物引當下致置候ニテ先交テ不違分ハ

非此限候事

一 證文燒失致候後更ニ藩司ヲ書替不相渡分ハ假令藩

債帳計記載有之上正掾トナシテ其者於無之難棄

一 捐可然哉事

一 切替證文ニ調達ノ初年ヲ押ハ家分可致ノ要舊藩々

取リ可差出候帳ハ論全主取紀候ニ至尚不分明ニ

一 事實確定難致事

トシ新ノ年度ニ切替ノ分ハ中借トシ各一階ツ、逆

一 何女子納戸要用或ハ旦那手元入用ニ付云々

廉往

往有之候右ハ舊藩々區々ノ借入ヲテ公私ノ境隈於
實際發揮ト分折難致儀ニ付版籍奉還以前ノ分ハ普
ク公債ト見做可然哉ノ事

但シ本文ノ通相成候時ハ舊知事從來手元ノ貯蓄
金之繰替藩廳ハ調達致居候類有之候ハ公債ニ
不致シテ相當ト存候事

一 證支幾通右元利合テ何千兩内何百兩請取ト有之口
口根帳ハ勿論金主取紀候テ元利辨文區別難相
立分断然元入金ト見做可然哉ノ事

右條件相伺候至急御下知御坐候様仕度候也
壬申三月廿七日 大藏大輔井上馨春

指合伺之通 善在 御中

善在 御中

参照 正合 藩債申元利内渡及利掛滞口元利取極ノ

正合 藩債申元利内渡及利掛滞口元利取極ノ

舊藩々負債利息ノ儀多クハ高部ノ口々ノ一付昨未

十二月迄ノ利息ヲ元金ハ結ビ込候テハ莫大ノ金高ニ

可相成ト存候間都テ舊藩々ニ於テ元利内渡取計且利

拂為滞候歲月ハ押奉元金ハ相互迄テ御零分破御出候

節一定ノ利息ヲ其歲月ヨリ御割渡ト相成候心得ヲ以

取調置可申下奉存候依テ此段相伺候也

但從前無利息元渡方約束有之候此限下又ハ候

事

事

参照 全五年三旗下ノ臣若クハ厄介共ヨリノ調達全取

全五年三旗下ノ臣若クハ厄介共ヨリノ調達全取

捨 = 付省議

舊藩負債、内舊幕旗下ノ臣又ハ厄介共ニ、調達ノ證書面往々有之候右ハ先般伺濟ノ條理ヲ推シ戊辰年靜岡藩家名相立候月以來、分身御採用相成可然哉ノ事但東西京於テ朝臣被仰付候者、厄介家来ハ右年三月ニ不拘御採用相成可然哉ノ事一上野日光ノ債金棄捐ニ依テ右家来共ニ調達ノ下公ニ消除可然哉ノ事右相伺候也

参照

全八年三月廿三日 同藩債ノ内講金ハ辛未十一月全四月十五日 指令

公布期限後ノ分、雖正公債ニ可相互借伺定舊諸藩ハ金穀調達ノ者共證書寫相添發令後三十日限

可差出者辛未十一月別紙甲号ノ通公布相成候處講全儀ハ自テ通常貸金ト差別正有之又ハ兼テ藩債附金抵當ニ差出置候ヨリ借貸差継可相成儀ト相心得右期限中不届出者正有之然レハ明治六年八月十二号公布中講全行テ證據有之公債相互候者掲載相成候付付違テ前條ノ趣ヨリ苦情申立テ狀實一概ニ難打捨因テ債下證文中抵當ニ明テ有之候公ハ是迄貸借差継餘金ヲ以テ零分及ニ候類ニ有之候間講全ニ期限後ニテ確證有之候ハ藩債并貸付一般ノ方則ニ照シ可致處分存候間御聞置被下度此段上申候也

参照

大政大臣三條實美殿

大藏卿大隈重信

指令上申之趣聞置候事在印

大藏省

明治八年四月十五日

參照

全五年五月廿五日

藩債、内所持、沽券状ヲ書入、口取捨

付省議

舊藩々負債、内由地證文并沽券状相添借入有之、分取捨ノ境界明了ニ相立御處分一轍ニ不出候テ、其幣害不少候間別紙甲印ノ通已ニ正院へ伺濟、上京都大坂ニ有之候藩邸藏屋敷等質入借、分悉皆引當借ト見做シ、負債一般ノ御處分ニ相成候儀、上邸為致候筋ト付條、理當然ニ候得共東京府下於テ用達出入町人共ノ名宛ニテ其實藩々所持ノ沽券状等差入有之、分、京坂兩府於テ上邸為致候筋ト、自テ相違フ儀ニ付相對私債ト見做シ亦然ト存候、去東京府下出入町人并管下農

民共所持ノ沽券状山林田園等借受證據引當ノ為書入有之、分、現實物トモ難見做儀、付是等ノ類、引當借入御處分ニ相成可然ト存候、付テ、藩々所持ノ沽券等書入有之、分、現實物又所持ニ無之、分、引當借ト見做シ、右境界ヲ以テ取捨ノ別相立候ハ、調方明了可致ト存候、依テ取捨ノ件々并證書寫相添此段相同候也

一、用達出入町人共ノ名宛ニテ其實藩々所持ノ沽券状書入有之、分、現實物ト見做シ、棄捐可然哉ノ事

一、出入町人共ノ沽券状ヲ借受書入有之、分、引當借ト見做シ、御採用可然哉ノ事

一、郷證文、已ニ御決定ノ上御採用ニ相成候得、管下身元ノ者所持ノ山林田園等書入有之、分、引當借ト見做シ、御採用可然哉ノ事

但藩ノ請取或、副書等ノ證據物無之根帳等ニ
不相見分、棄捐可然哉ノ事
右相伺候也

〔参照〕十四年藩積ノ内公私區別等ニ係ル降款ニ付者議
舊各藩公私區別ノ儀版籍奉還ノ節ヲ以テ限相立取調
可申哉ノ事

但奉還以後公私不分明ノ虞々ニ任拂、口ニ取調可
申哉ノ事
元管下人民ヨリ租稅先納為致有之分、事實取調、上
當未納ヲ以テ下渡哉ノ事
舊各藩ニ付貸付全本帳面、年證書等差出候様御布告御
坐候様任度事

第九 五年正月 舊諸藩ニ於テ京坂其外ニ出張所有之分引

纏方ニ付京都大坂兩府ノ御沙汰并諸縣ノ御達御
舊藩ニ於テ京坂其外ニ出張所有之候分早々引纏
候様相達置候處縣々區々取計有之候様、亦不都合
付右出張所藏屋敷等悉皆有形ノ儘上邸可致候就
差向テ京都大坂兩府ノ引渡其外ニ取調可伺出候事
達シト云ハ庚午年二月五日御布告指シ
上邸下ニ有之候舊藩ニ出張所藏屋敷等悉皆有形ノ儘
上邸可致旨相達候間地所建物共早々其府ノ受取調書
并繪圖面相添交振可伺出尤出張租稅出納兩察ヨリ
受取方ノ儀申出候、早々可相渡事

參照 五月中 大坂府下 於 諸藩出張所 處分方 省議并

同府 御達 實郎所賣交付方 五年十一月廿三日 大坂府 御達 雖此之 累

舊藩 於 京 換其外 出張所 藏屋數有之 分 悉皆
上郎可致 告當 正月 公布 相成居 候處 別冊 通 大坂府
同 伺出 候間 篤 致 勘辦 候處 舊藩 負債 儀 追 一
般 御處 分 可被 仰出 付 假令 藩邸 藏屋 數等 質入 借
相成居 候上 無論 上郎 為致 候方 可然 被存 候作 去公
布前 已 金主 為 返濟 讓渡 或 他 賣拂 商入 抄 私有
物 相成居 候分 上郎 為致 候方 意外 苦情 可有 之
被存 候間 左 通 御指 令 相成 可然 存候 此段 相同 候也
大坂府 御達 案 其 長 出 米 市 上 備
舊藩 負債 儀 追 一般 御處 分 可被 仰出 付 左

藩邸藏屋數等質入借 相成居候 許 在 斷 然 上郎 為致 可
中事

- 元 岡藩邸
- 元 秋月藩邸
- 元 鶴田藩邸
- 元 成羽藩邸
- 元 日出藩邸
- 元 狭山藩邸
- 元 出石藩邸
- 元 嚴原藩邸
- 元 松江藩邸
- 元 松山藩邸
- 元 佐伯藩邸
- 元 福岡藩邸
- 元 福江藩邸
- 元 柳河藩邸
- 元 府内藩邸
- 元 館林藩邸
- 元 姫路藩邸
- 元 小城藩邸
- 元 小幡藩邸
- 元 留米藩邸
- 元 松代藩邸
- 元 明石藩邸
- 元 平戶藩邸
- 元 秋田藩邸
- 元 宮津藩邸
- 元 佐賀藩邸
- 元 又留米藩邸

一 左 藩邸藏屋數等 公布前 已 金主 為 返濟 讓渡 或
他 賣拂 濟 趣申 立 通 相達 於 無 之 上郎 不

及候條其旨相心得可申事

元福岡藩邸

元高知藩邸

元秋肥藩邸

元新谷藩邸

元九岡藩邸

元郡山藩邸

元彦根藩邸

元仙臺藩邸

元九龜藩邸

元名古屋藩邸

元林田藩邸

元小松藩邸

元鶴舞藩邸

元吉見藩邸

元淀藩邸

一左ノ屋敷ハ士族私邸

儀殊ニ質入賣拂濟ニ付

上邸ニ不及候條其旨相心得可申事

元井德之助屋敷

船越柳之助屋敷

森甚五兵衛屋敷

右相違候也

大藏

藏

壬申四月

參照

五年五月三日

京都府下

於

舊諸藩出張所

上邸

處分

分

分

方ニ付同府伺ノ指令并別紙條款書

當府下故藩々上邸ノ儀別紙調書ノ通御處分ニ相成可

然尤歸京ノ上大藏大輔ノ相違候様可致候也

但上邸未定ノ分ハ別紙ニ照準ニ御處分有之度若

差違等ニ難決廉ハ本省ノ伺出有之度候事

壬申五月廿三日

別紙箇條書

故藩々負債ノ儀追テ一般ノ御處置可被仰出ニ付差支

無之邸宅ハ勿論假令質入ニ相成候分トテ上邸

ノ質ニ候處更ニ御詮議ノ次第有之不用ノ邸宅ハ流

質ニ可被取計事

一上邸公布已前全主ノ為返濟讓渡或ハ他ノ賣却ノ趣

申立沽券引渡相濟候分ハ上邸ニ不及候事

一 無故障上邸 = 相成御用邸 = 引渡候外ハ總テ入札ノ方法ヲ以御拂下ケ可被取計事

但邸内自費ヲ以住宅相設又ハ建足等ニテ任居ノ者難立除無據内情有之相當ノ直段ヲ以御拂下ケ

申立不相當ニ無之分ハ拂下ケ可遣事

一 質入ノ儘御用邸 = 相成候分ハ質入年月并全主全高證文寫下ニ相添可届出事

一 總テ安分相齊候上ハ繪圖其外證書類相添大藏省一屆出可有之事

一 西京故藩ノ邸宅ノ内租税出納兩寮御用ニ可相成場所ハ無之事

右之通候事 壬申五月

第十

同全二羊四月十九日 藩積内名古屋廣島山口福岡

肥等又如削祿改制ノ廉以士族ノ私積ヲ共藩ノ負擔ノ証文ハ公債ニ可加哉

舊藩ノ負債ノ内名古屋廣島山口福岡歿肥等ノ如削祿改制ノ廉以士族ノ私積悉皆引受田證文ハ夫々

引揚更ニ藩廳ニ證書指出年賦成崩等ノ方法相設既ニ施行相成候分ハ藩治御委任中ノ儀故伺經ル經ル

又公債ニ不相立時ハ石減削ノ餘祿一旦復旧致シ之ノ

以テ相對為償却候理脉有之旁士卒全主ニ於テ苦情百出候儀ハ指見ハ候事故前議ノ如ク公債ニ指加候方

穩當ノ儀ハ被存候依テ金高藩名取調此段相伺候也 大藏大輔井上馨

壬申四月十九日

正院 御中

指合 伺之趣公償、部ニ指加ハ可申候事 在印

第十二

全四年十一月何
全五年五月中指合

藩債滞及出訴候節取扱方、儀ニ付

司法省一御達案伺定

舊藩之負債ノ儀當時取調中ニ候處右ノ内返濟期限差
向候分ハ取計方伺候向ニ有之候得共未夕消却ノ目途
相立兼候ニ付先達ニ公布ノ趣以總債支消ノ方法相
立更ニ可伺出旨及差圖候ニ付ハ自然期限等打過候
品ニ寄金主共ヨリ出訴及ヒ候哉モ難計右ハ其筋
ヲイテ通例債金滞ノ心得以取扱候様ニテハ甚支消
方ニ差支禾都合ニ候間若右類以出訴有之ハ其度モ取
計方政府一伺出候様司法省一左ノ通御達相成候様仕

度此段奉伺候也

請文指揮延延ニ付同廿日再應之ヲ稟

申

中稟我月行難比逐ニ延至五月五日記至九月初

其裁可少

至御少丞手カヲ然レ玉乃權大判事ニ傳達スト列再記録

見中

辛未年十二月四日

大藏少輔吉田清成

其間再大輔并上

大久保利通

司法省一御達按

舊藩之負債ノ儀御取調中右返濟滞濟方等金主共

不内且出及出訴候者有之候ハ當參調方見合置追テ

要分振可伺出候事

辛未十一月

太政官

去十一月各縣負債送滯、儀三付全主共、其
筋、及出訴候者有之趣相聞候間司法省、御達案相添
伺置候要未、何等、御沙汰無之然、要今般右迪債、儀
御取調、上追、一般、御要分可被仰出旨御布告相
成候上、猶更於司法省、其旨相心得訴狀取扱不致、
多少不都合、次第出来可仕候間最前伺、趣、以至
急同省、御達有之様仕度因、此段再應相同候也
辛未十二月十五日
大藏大輔井上馨

正院 御中

第廿

全五年十月十七日指合同藩債要分方前章條款中更改及
加條三村同定

舊藩、負債御要分、儀先般墨書、通御下知濟、内數
件再考、加、朱書、通引直、迄末文二條增加、廉、上、
更、別紙、通相同候至急御下知可被下候也
壬申十月十七日
大藏大輔井上馨

正院 御中

一 銀 去、辰年銀目被廢候節大坂止、相場、事
銀相場、儀京都、一、年平均相場大坂、銀目被
廢候節同府、於、布達、平均相場、以全、直、計
算可然哉、事

但外國、管下、銀相場有之向、辛未七月、
止、相場、引付其、余三府、引付候分、取調、
上區別致、可然哉、事

一 貸主亡後五等親ノ内ニテ證文持替有之ハ禁令ニ
不拘御採用相成可然哉ノ事

本文持替證文ノ儀ハ本系相續人ニ限リ御採用相
成可然哉ノ事

一 舊檢校句當ヲ始末流ノ者共師或ハ弟子ノ名目

金子調達致置本人亡後師弟ノ間柄ニテ互ニ證文持
替居候分ハ妨無之筋ニ付御採用相成可然哉ノ事

本文弟子ノ貸附ヲ師ニ屬候ハ妨無之候得共師ノ
貸附ヲ弟子ノ所有トスルハ不相成旧慣ニ付右ニ

做ヒ可然哉ノ事

一 證文幾通右元利合テ何千兩内何百兩請取ト有之口
々根帳ハ勿論金主取紀候テモ元利入拂ノ區別難相

立分ハ断然元入金ト見做シ可然哉ノ事

前々本文區別難相立分入金ヲ元利全高ニ割賦ト上々

參照分致シ可然哉ノ事

一 熊野三山高野山等貸附金ノ類旧幕府寄附金ヲ本資
トシ右名目ヲ以貸出候品ニ付御採用不相成可然哉

ノ事

一 新借ノ内無利息約定相成居候分ハ利息不相渡積少
所是ノ三舊藩約定ニ仍候分ハ不都合ニ付辛未七月

廢藩後ヨリ履債御引受ノ歳ヲ以年四采利相渡候
方可然哉ノ事

指白伺之通在仰

壬申十月廿七日

參照

全五年九藩債ノ内無利息約定及低利約定ノ口々

總て四朱利ニ定ムルノ旨議

藩債ノ内新年度ノ分四朱ノ利可相渡苦ニ候得共旧藩
藩於テ無利息年賦或ハ低利ニ約定濟ノ分ハ前約ノ通
リ据置候積リノ規則ニ候要高利ノ分都テ四朱ニ利下
ケ返濟期限モ二十五ケ年ト相改候廉ニ照準シ候得ハ
無利息又ハ低利ノ分前約ニ依リ候ハ不條理ニ付新
年度ノ分ハ從來利息ノ有無高低ニ拘テ一切四朱利三
ケ年置据四ケ年目ヨリ二十二年賦以積リ取調可申
哉
右相伺候也

参照

全五年十月四日

前同件ニ付再者議

新年度ノ内無利息約定相成居候分公辛未七月十五日

以後翌々年四朱ノ利相渡候積御評決ノ事出置候

第十三

全六年三月三日

三藩債償還處分方箇條書ヲ以テ御布告

舊藩々負債償還ニ御處分別紙ノ通被相定候條此旨可
相心得事 第八十二號

- 一 天保十四癸卯年以前舊藩ニ於テ借入候金穀類
- 一 公債ニ相互候事
- 一 弘化元甲辰年ノ御慶應三丁卯年迄ノ間藩用ニ借入候金穀ノ類ニ公債ニ相互昨壬申年ノ間無利息五十
- 一 年賦償還之事
- 一 明治元戊辰年ヨリ同五年申年迄ノ間右同斷ノ類ハ公債ニ相互昨壬申年申年申年二十五ケ年賦元金三年据置年四朱ノ利息ヲ附償還之事

但利息ノ儀ハ戊辰年以來滯候月ヨリ辛未年中迄
四朱利元金一組込相渡無利息約定ノ分ニテ辛
未七月ヨリ以後ハ四朱利相渡候事

一 公債金二十五圓以上ハ證券ヲ以テ相渡貳拾五圓未
滿ノ分ハ明治六年ヨリ年限ニ應ジ一割利引ヲ以テ
現金一時償還ノ事

一切替證文ハ凡テ貸出初年ヲ以テ零分ノ事
但初年不分明ノ類明治以後ハ慶應以前ハ借トナシ

一 土地邸宅并ニ船ノ類官用相成候外品物質入借ノ類

一 公債ニ相立候事

一 滯利證文并ニ結込利金ハ公債ニ相立候事

一 獻金身元金鋪金冥加金永納金小唱ハ差出置候類ハ

一 公債ニ相立候事

一 舊藩中調達金ノ縁故去以テ差遣ニ置候扶持方ノ類

一 渡支滯候時日廢止ノ事

一 衣食住薪炭油其他一切ノ難品代金掛滯ノ類更ニ借

一 用證文ニ故ノ有之公債ニ相立候事

一 講金小唱ノ藩用ニ掛ケ込有之公債據有之ニ於テハ

一 公債ニ相立候事

一 元入利掛之區別別然致シ難キニ付元利金高割

一 賦計算ノ事

一 舊幕府及旧藩ヨリ社寺等ニ寄附金及右ノ名目金ヲ

一 借入候類ハ公債ニ相立候事

一 旧幕府日光上野ヲ除キ宮華族名目金ノ藩債ハ戊辰

一 三月禁令以前ノ公債ニ相立候事

一 典賣証文ハ辛未十月以前ノ分ノ公債ニ相立候事
 一 貸主亡後讓狀無之證文ノ類ハ其家相續人所持ニ限
 一 公債ニ相立候事
 一 田安一橋ノ始ノ元峰岡元西端元浅尾元曾我野元今
 尾元松岡元大山元新宮元田邊元岩國元福本元堀江
 元矢島元田原本元志築元成羽元村岡諸藩ノ藩屏ニ
 列シ候月ヨリ廢縣迄ノ間藩用ニ充候借金ハ公債ニ
 相立候事
 一 元靜岡元仙臺元盛岡元大泉元小田原元桑名元棚倉
 元二本松元高梁元斗南元安戸ノ藩々ハ衆名再興以
 來廢縣迄ノ間藩用ニ充候借金ハ公債ニ相立候事
 一 但本支元藩士ヨリ藩々ノ調達金ハ主家再興以來
 公債ニ相立候事

一 明治二己巳年六月藩々版籍奉還後知事ノ借入金ハ
 公債ニ相立候事
 一 舊藩士ノ借財藩廳ノ引受ノ證據有之分ハ公債ニ相
 立候事
 一 米穀ハ各地方士申三月平均相場ヲ以テ全直シノ事
 一 銀價ハ東京ハ金壹圓ニ付六拾目京都ハ一ケ年平均
 相場大坂ハ戊辰五月銀目廢止ノ節布達ノ平均相場
 ノ事
 一 藩造ノ紙幣ハ新貨價格比較表ニ從ヒ計算ノ事
 右之通相定證券下ニ渡候條各其管轄廳ニ於テ本證文
 下引換受取可申候尤日限ノ儀ハ追テ相達候事

第十四 全六年十月十藩債償還并貸附金報案分布告條款中銀

價二付大坂、庚午五月云々下有之、戊辰五月、書損二候旨御達

第八十一號第八十二號田番負債償還并債附金數處分
布告中大坂、庚午五月云々下有之、戊辰五月、書損
二候除此段相達候事 第九十九号

第十五

全七年九月廿七日

藩債償還要領方御布告條款中第一二項

及第十三十九項中借入下、并旨預、四字追加
、旨御布告
舊藩々負債處分、儀二付明治六年三月第八十二号布告
第一項第二項第十三項第十九項中借入下、并二預
、四字追加候條此旨布告候事

参照

全七年十月三日

本件御布告中并二預、四字脱漏、旨義

、唯追加下、
一字、加一更二御達替、旨回報
本年九月五日舊藩負債預、全、儀二付御布告按相同
候處同之趣第百三号、以布告候旨去、廿七日御沙汰、
相成候處右御布告面當省、上申候按文、内脱漏、
文字御除相成居候得共更二御點削無之且追加下、
、既往今後、分界判然不致様相見後日裁判上異
論等有之間數哉是疑念、有之候間別紙相添此段及
御問合候也

舊藩負債預り金ノ儀ニ付先般御伺出ノ趣去月廿七日
付ヲ以御指令相成候節第百三號御布告一葉相添及御
送付置候處右御布告改正相成更ニ別紙ノ通御達替ニ
付則及御回候條最前ノ分ト引換御返却有之度此旨申
入候也

明治七年十月四日

大藏大少丞

御中

史

官

第百三號

舊藩々負債處分ノ儀ニ付明治六年三月第八十二號布告
第一項第二項第十三項第十九項中借入ノ下ニ并ニ
預りノ四字脱漏ニ付追加候條此旨布告候事

明治七年九月廿七日

大政大臣三條實美

藩債處分錄

法則門

第二屆出期限之部

第一

明治十四年十月 舊諸藩々全穀調達ノ者時日并返濟期限

利息等取調證書寫相添發令後三十日限ノ可差出旨
御布告

各地方管下ニ於テ四諸藩々全穀調達ノ者共其時日并
返濟ノ期限且利息等ノ約定明細取調證書寫相添至急
大藏省々差出可申事

但各廳々發令後三十日ヲ限リ可差出七時日ノ申
縮并利息ノ高低等不都合ノ虞於有之ハ此度嚴重ノ
可被及御沙汰候事

大

藏

省

第二 月令二十年二十一日前件ニ付各廳ヨリ發令後三十日限リ不

申五分ハ一切御採用不相成旨御布告

最前相達候舊藩々々ハ全穀調達ノ者共時日并込濟ノ期
限具外取調ノ儀各廳ヨリ發令後三十日限リ不申五分
ハ一切御採用不相成候事

但旧藩債減利又ハ年賦等ノ内談相整候分ハ其取極
ノ趣大藏省ハ可申出事

参照 月令二十年四月十二日諸藩債主共ヨリ届出シ證文寫ハ受付

ノ月日ヲ朱記スヘク且該期限公布發令ノ日付ヲ
モ可申出旨御達

各府縣負債銀主共ヨリ届出候證文寫ノ儀毎通於其廳
受付ノ月日ヲ其表面ハ朱記シ可差出候也

但其廳ニ於テ公布ノ管下ハ發令ニ及候日限モ可申
出候事

辛未十二月 大藏省

第三 月令二十年十月十日藩債支消ノ方法可伺出旨達置候事

般ノ案分可被仰出ニ付爾後全主共ハ不及示談負債
本帳ハ證書寫相添来二月晦日限リ大藏省ハ可差出
旨御達

各縣ニ於テ舊藩債支消ノ方法相立可伺出旨相達置候
案今般縣治御改定ニ付テハ右公債ノ分ハ御取調ノ上
追テ一般ノ御案分可被仰出ニ付縣々ニ於テ爾後全主
共ハ不及示談候間負債本帳面ハ證書寫相添来申二月
晦日限リ大藏省ハ可差出候若期限迄ニ不差出向ハ一

大藏省

切公債不相立候事

但本文ノ通ニ付テハ當未收納悉皆御規則ノ通大藏
省一上納可致事

第四

全四年十月十日當此月以來藩債返償延期利息ノ節減等金

主ト改約ノ分明細書往來日數ノ外十五日限ノ可差
出旨御布告

當七月十四日以來縣々ニ於テ負債返償ノ延期利息ノ
節減等金主共一及示談更ニ約定致シ有之ハ分明細取
調往來日數ノ外十五日限大藏省一可差出事

第五

全五年三月廿四日各縣ヨリ藩債本帳一證書寫相添差出方期

限壬申五月十五日限リ延期ノ儀御布告

舊藩負債本帳面一證書寫相添去月晦日限大藏省一可
差出若期限迄ニ不差出向ハ一切公債ニ相立旨旧冬
相違候處右限日ニ迫リ事故ノ以テ猶豫願出候縣々不
少不都合ノ次第ニ候得共無余儀縣情ニ有之趣且人民
ノ不幸トニ相成儀ニ付格別ノ御詮議ヲ以來ハ五月十
五日迄延期候條右定限ヲ過ルニ於テハ決テ御採用ニ
不相成候此旨更ニ相違候事

參照

全五年二月十七日藩債ノ内調落或ハ書損等ノ廉追加ノ儀

ニ付者議

舊諸縣ヨリ差出候負債帳ノ内調落書損ノ趣ニテ追加
或ハ書改等願出候廉莫大ニ候右ハ疎漏不都合ノ至ニ
候一共篤ト檢査ノ上不相當無之分願之通聞届置可然

或此段相伺候也

第六

全八年十月廿七日 藩債要分追願ノ儀自今御採用不相成旨御

布告

舊諸藩一調達命旨之者ハ證書寫ハ勘定書相添管廳ヨ
發令三十日ヲ限リ可差出右期限ニ後候者ハ一切不
採用旨辛未十一月申及布告置候爾來無餘儀情實申立
或ハ郷印證文講全ノ類格別ノ僉議ヲ以テ要分候分モ
有之候得共既ニ右公布以來殆五ケ年ヲ經過シ今日ニ
至迄猶追願候者有之時日遠延不都合ノ事ニ候自今如
何様ノ情實ヲ以申立候共總テ採用不致候條此旨布告
候事 第百五十九号

但此布告到達前既ニ願出候分ハ非此限候事

藩債要分録

法則門

第三家祿賞典祿等之部

第一

明治五年四月十八日 藩債要分又ハ公解費ノ内ハ家祿ヲ以テ差

出来候分自今被差免候旨御布告

舊藩債ノ儀ハ一藩ノ石高ニ関スル事ニ付支消年限目
途相立舊知事并士族卒家祿ノ内ハハ公賦償却可致旨
庚午九月中相達置候要分般負債ノ儀ハ悉ク大藏者ハ
引受要分可致且公解費ノ儀モ一定ノ規則相互候ニ付
テハ負債支消或ハ公解費等ノ内ハ是迄家祿ヲ以差出
来候分自今總テ差免候 藩債ノ内幾分ハ知事私債ニ
算出候累ノ三十分ノ内ノ條知事私家ニ負擔ノ雖モ情
事ハ神妙中ノ筋ニ付其中出ニ難氏之ヲ畧ス

大藏省

第二

全五羊四月廿七日
全七月二十五日
指合御賞典米ヲ以テ抵當ニ借入ノ

負債及同米ノ内士族ハ公與ノ高ヲ抵當ニ借入ノ負
債公私區分同定

一 御賞典米引當ヲ以金子借入候口々不少右ハ素ヨリ

私有物ニテ典却ノ筋ニ相當リ殊ニ社々返償モ出来

致候事故總テ私債ニ相立可然哉ノ事

但士族ハ公與可致高ヲモ引當ニ借入有之公ハ公

債ニ相立可然哉ノ事本モ文同曾テ口達ノ裁決ヲ得

七月ニ至リ初メテ御附紙
ノ如ク裁可セラレタリ

舊藩々負債ノ内御賞典米引當ヲ以借入金ノ儀別紙ノ
通同相濟候得共尚致再考候處一切私債ニ相成候テハ

一 般ノ御處分振ニ對シ公私費用ノ際不同一ノ儀ニ涉

苦情歎訴ノ向ニ出来可申ニ付右借入金ノ儀全ク蕃用

公解等ニ遣拂公債ノ部分ニ屬候廉ハ一々引分取調償

却可致哉ニ候得共畢竟舊藩中適意ノ取扱ヲ以百方口

口ノ用途ニ在拂内外ノ區別無之者必然ニ付去ル已年

以來ノ歲入歳出ヲ始メ鎖細ノ帳面請取書ニ至迄悉皆

點檢不致候テハ計算仕譯ノ的證難相立調方時日ヲ經

一 躰ノ事業大ニ遲延及ヒ貸主共疑惑ノ懸念モ有之候

得ハ臆度ヲ以致蒙分候譯ニモ難相成候間如前文公私

ノ別判然取調候様可仕哉又ハ領内收納ヲ引當借入候

共違ニ私債ニ引請候テモ後日返却ノ目途モ相立候事

故自今苦情等ニ不拘伺濟ノ通據置候方可然哉至急御

差圖有之度此段相伺申候也

壬申四月廿七日

正院御中

大藏大輔井上 殷香

追テ舊諸藩ニ於テ賞典米引當借入金二十万兩程有之候也

指_二令先般伺濟_一通可相心得事

壬申七月廿五日 在印

第三

月全五

日年五 舊藩知事ヨリ其藩若シクハ他藩へ調達金

取捨ニ付有議

舊知事我藩廳へ手元金ヲ調達致有之候廉、御返償不相成事ニ既ニ御決定ニ候、要別紙舊浪藩知事稻葉正邦ノ如キハ他藩へ調達ニ付御返償相成候方當然、然レモ御返償得共篤ト推窮仕候ニ浪藩無債ナレハ格別是ヲ御

返償相成候得ハ直ニ我從前ノ藩債消却ノ内、上納願

出可然筋合ニ有之候間是連、七矢張御返償無之方條理

ト存シ候依之此段相同申候也、是レ先_二從五位上野

附金若干上納願、五_二從五位上野貞寧_一、_二從五位上野

ノ内へ曾テ差加ハタル手許金若干上納願、_二從五位上野

并ニ例アリト雖、_二從五位上野貞寧_一、_二從五位上野貞寧_一、_二從五位上野

第四

月全六

日年六 藩債ノ内士族給祿渡不足ヲ以テ全譯文ニ

改メタル公取捨首議

舊藩々負債ノ内士族給祿渡不足證券ヲ以テ相渡有之、分別紙甲印ノ通負債一般ノ御要分ニ付テハ乙印ノ通、確證有之株ハ總ニ御採用相成可然ト存候、右御要分ニ對シ内印金主共ニ扶持米可相渡分全譯文ニ振替有之

分御採用不相成候ニハ條理如何ト存候得共右御採用
ノ時ハ差響不少儀ニ付甲乙印ノ採ハ御採用丙印ノ類
ハ断然棄捐可然ト存候此段相伺候也乙印ハ藩士石取
及扶持取等ノ者
ハ相渡候證券丙印ハ金主ノ扶持米ノ對談詰無利息証
券ハ相渡候證券丙印ハ金主ノ扶持米ノ對談詰無利息証
券ハ改メタル類ナリ今共繁兄ナリ米ニ因テ詰之ヲ累ス

第五全五年六月十二日指藩債支消及公解費ノ内ハ願濟ノ上
差出来候賞典米又ハ同祿ノ内士卒ハ分與ノ品等是

迄ノ通為差出可然哉ノ旨伺定

舊藩々知事士族卒家祿ヲ以テ藩債支消公解費用ノ内
ハ獻納ノ向ニ去四月公布ノ如ク一般御指免相成候ニ
付賞典米ノ内ヨリ願濟ノ上指出候分ニ從テ御免可相
成哉伺出候縣ニ有之候得共右ハ一藩ノ石高ニ關スル
物ト違ヒ曾テ藩債廳費ニ係涉テ別種不披ノ私有

物ニ在テカテ素願烟篤ノ餘リ指出候儀故家祿トハ別
途ニ視做シ知事ハ勿論士卒配當ノ分ト雖ト是迄ノ通
為指出可然ト存候間此段相伺候也
壬申六月十二日
大藏大輔并上 馨

正院 御中

指令同之趣公布前後ヲ以テ區別ヲ立家祿同様處分可
致事 在印

六月十五日

第六全五年十月十九日何家祿引當債借裁判不及旨御
布告ニ付賞典祿及未定家祿ニ係ル分ハ取揚處分ノ

儀ニ付伺定

從前今後共家祿ヲ引當ニ致候金穀貸借ノ儀ハ一切裁

判ニ不及旨御布告ノ趣拜承仕候就テハ官貸ノ儀モ返
納不及旨可及差圖候得共御賞典米ノ儀ハ自テ家禄ト
同視難致哉ニ付右ノ引當ニ為替會社等ヨリ貸付有之
候分ハ一般ノ貸借同様取揚處分致シ可然哉尤華士族
等ノ内家禄未定ハ公四季御渡都度々々追テ決算ノ積
リ以御貸下々相成候分ハ右制外ニテ返納取立候積此
段相同候也

壬申十月十九日

大藏大輔井上馨

正院 御中

指令 同之通

明治六年一月十八日 在印

第七

月五年十日

賞典米引當其外為換會社ヨリ借入金ノ公債

要分及テ現金要分ノ儀ニ付省議
賞典米引當其外為換會社等ヨリ借入金ノ内公債可相
立分

舊佐土原藩

一金若干

此利金若干

一金若干

是ハ大坂為換會社於テ金三万兩借入ノ内公債

可相立分

同藩

一金若干

此利金若干

一金若干

是ハ東京為換會社於テ金壹万兩借入ノ内前同
断

舊川谷藩

一金若干

此利金若干

一金若干

是ハ三井八郎右衛門ヨリ金拾六万七千百六拾

兩借入ノ内返辦殘金

元利總計

金若干

右ハ舊藩々負債ノ内賞典米引當借ノ内舊知事私有高
三掛ノ候分引去公債可相立分并大藏省裏印ヲ以借入
ノ分返濟方遲延及七候得ハ追々利息相高ニ御不益ニ

付此節御消却相成可然右ハ外同様借出數株有之候
得共尋問中ニ精算難出候間追々取調向申候得共

洗中此段相御候也

為換會社相御借入金有之藩々左様通

舊宇都宮藩

舊久保田藩

右通商司與御有之

舊久保田藩

舊新發田藩

舊沼田藩

右通商司與御無之

但大坂其外出張所ハ公金未出書上無之

付取調至

急差出候様相達ニ置候事

第八

全七年八月八日
全九月十三日
指今

舊松代藩ニ於テ從前渡滯士族卒祿米全學校係職祿足
輕給米或ハ戊辰騷擾ノ際官軍隨從ノ自兵々食賄代人
馬賃錢其他買掛品及庚午年十一月土民暴動ニ付鎮撫
中村方ハ申付焚出為致候飯料等今日ニ至リテハ宿債
ノ筋ナレヲ以テ償還ノ儀ヲ願出又秋田藩ニ於テモ從
前士族祿米渡滯及戊辰ノ事兵食料或ハ士族卒管内公
事旅行賄料等拂滯有之償還願出候得共右ハ何レモ立
藩中ニ別段證據物下渡無之候ニ付願意難聞届旨曾テ
及指合置候要何分下地ノ情實愍然ニ付採用相成度旨
長野秋田兩縣令參事親申立候新付覆考熟忠仕候安

舊秋田藩ノ如キ公從來士族給祿ノ内石高割ヲ以借上
置居宅焼失ノ節ハ其借高年限又定返樂スル成規經由
即今願出候者何レモ戊辰ノ役兵變ニ罹候者共テ有之
且既ニ舊知事家祿渡滯御下渡相成候の例引證ノ種
種苦情申立候儀ニテ畢竟無餘儀筋哉ト被存候然ル時
ハ諸舊知事ハ藩租十分一ノ家祿渡方又定規己巳年ニ
始テ同年相當祿者同年十月日ハ翌庚午年九月迄又以
テ一歳分ヲ領收スル方法ニ付右ハ照準己巳年九月以
前ニ係ル渡滯ハ一切棄捐シ同年十月以降渡滯ニ屬
スル公文々御採用相成可然乎左スレハ自カテ舊知事
ノ康卜一様ノ形ニテ矛盾ノ恐モ無之附テハ旧松代藩
學校係ノ職祿足輕給米ノ如キモ粗彷彿タル物ニ付敢
テ品類ヲ不擇同一轍ニ視做シ可然且又戊辰ノ年旧松

大
成
省

代藩出兵食料入馬賃錢其外拂滯ノ廉ニ付テハ廢藩以前御下渡相成度段元民部大藏者ハ頻ニ歎願ノ要其際規則相立自兵ノ軍費ハ素ヨリ藩屏ノ任ヲ以致ス所ニ付都テ不被下旨指令ニ相成居候得共今日ニ至テハ其辨別モ相立不申又舊秋田ト雖モ同様ノ振合ナル者ニテ且他ヨリ進入シタル官軍ノ分ニ有之結局不得止事物ニ付下地ハ証據物ハ別段下渡無之共証跡明晰旧簿ニ存在スルハ一般御下渡ノ方ニ可有之且旧秋田藩士族卒管内公事旅行賄代拂滯ノ廉推窮致候ニ藩廳ヨリ小切手下渡有之口モ相見ハ候ニ付其仔細相糺候處立藩中管内ヲ士族卒公事旅行ノ節ハ別段旅費モ不相渡而シテ食切手ヲ授與シ支ヲ以出行先々旅宿ニ投シ他日是ヲ証ニ旅店ヨリ藩廳以任拂ヲ申立候時

事拂下テ候習風以趣即旅費ニ代用スル食切手ニ付此証據ヲ所持有之者ハ削除難致筋ト被存候間右等併テ舊藩ノ原債一般ノ要分ニ列付候見込就テハ舊松代藩庚午年暴動ノ土氏ハ對ニ村方ヨリ焚出為致候餒料ト宿債ノ筋ナレバ戊辰年軍事費トハ霄壤ノ差異有之儀ニ付證據物無之廉ヲ以悉皆削除ノ積前段數件不都合ノ品柄ニハ候得共當時ノ象景今日ヲ以難論ニ付寛大至明ノ御詮議ヲ以テ御允許相成度存候然レ上ハ金額精數致シ確實ノ數ヲ索メ要分可仕候將又前章兩藩ノ外猶類似ノ品千一無之トモ難申若後來願出モ有之証蹟判然ナル者ハ這回ノ御決裁振ニ準據シテ直ニ要分仕度丈是併テ相同候條早々御裁定相成候様致度候也

明治七年七月 大藏卿大隈重信

大政大臣三條實美殿
伺之通

明治七年九月十三日在印

第九

全九年六月廿八日 伺 華族松平忠禮私有ノ賞典祿ヲ
全九年九月十一日 指 令 華族松平忠禮私有ノ賞典祿ヲ

以テ旧上田藩用借財ノ抵當ニ貸付セシメ公債出願
ノ儀ニ付伺定

舊諸藩債ノ内該知事私有ノ御賞典米ヲ引當ニ借入候
分ハ私有物典却ノ筋ニ付私債ニ相立士族ハ領與可致
高ヲ抵當ノ分ハ公債ニ相立可然哉ノ段壬申三月廿七
日附并同年四月廿七日附ヲ以再應伺濟ニ付右ノ類
概シテ私債ト可相心得旨夫々既ニ及指圖置候處今般
華族松平忠禮代理仕井忠直ノ別紙ノ通出願ノ趣ヲ

以東京府ヨリ 國債頭ニ掛合ニ付取調候處右ハ辛未年
七月十四日舊上田藩被為廢松平忠禮同藩知事已ニ退
職ノ後同縣官吏ノ頼談ニヨリ自己私有ノ賞典祿ヲ縣
用借金ノ抵當トシテ致貸付縣吏ヨリ其確證ヲ取置有
之外旧諸藩知事在職中或ハ退職後ノ處置ニ係リ候類
ニテ藩吏若クハ縣吏等ヨリ抵當物借受ノ證據物無之
品トハ同様ニ難見做場合ニ有之尤全主青地四郎左衛
門ヨリハ該續證文寫ヲ以テ辛未年十一月御發令三十
日ノ期限内届出居旁願意無余儀筋ニ相聞候間右ハ知
事退職後其私有物借受ノ確證所持ノ廉ヲ以テ今般公
債ニ組入一般ノ處分可及ト存候得共最前伺濟ノ趣モ
有之候儀ニ付別冊書類相添此段更ニ相同候條至急何
分ノ御指揮相成候様致度存候尤外旧諸藩知事私有ノ

御賞秩ヲ抵當ノ藩債ニテ前件同様ノ類ハ未ダ曾テ届
出無之候得共以後萬一同様ノ品申出候節ハ證據物吟
味ヲ遂テ前條伺齊ノ上ハ右ニ準シ寔分可致存候條此
段モ併テ相伺候也

明治九年六月廿八日

大藏卿大隈重信

大政大臣三條實美殿

追テ本文御裁下之節ハ別冊書類原本御返却相成候
様致度存候也

伺之通

明治九年九月十一日 在印

六月十四日舊土田藩御遺物出立候事ハ
御遺物出立候事ハ御遺物出立候事ハ御遺物出立候事ハ

藩債要分録

法則門

第四郷印證文之部

第一

明治三年正月三 舊幕旗下ニ元知行所郷印證文ニ付貸附ノ金

殺追テ取調ノ上及沙汰候迄相對相當ノ濟方可致旨

御布告

舊幕旗下ニ勝手賄金或ハ武器手當杯ト稱シ元知行所
郷印證文取之貸附候金銀取立ノ儀連々出願ノモ、ノモ
有之候得共右ハ追テ取調ノ上及沙汰候迄金主借主共
相對遂示談相當ノ濟方可致事

第二

全五年四月十四日

舊諸藩又ハ旧旗下共ニ米金ヲ貸附其領内

若クハ知行所ノ郷印證文ヲ取置候事件ヨリ起ル詐

大藏省

訟目今裁判可及旨御布告

舊諸藩又ハ舊旗下ノ者ハ米金ヲ貸附領内又ハ知行所ノ
郷印證文ヲ取置候事件ヨリ起ル訴訟ハ相對ノ濟方
ニ申付来候處右返濟方相滞下方難決不少哉ニ相聞候
ニ付相對ノ示談難行届者ハ自後訴狀取場裁判ニ可及
候條来ル七月晦日限リ其筋ハ可願出候事

第三

全六
日十三
日十四
藩ニ於テ郷印證文ヲ以テ借入ノ負債證

據有之公ハ直ニ全主ハ公債處分可及旨御布告

第三百四十一号

舊藩ニ於テ郷印證文ヲ以テ金子借入候向有之候處證文
面相對私借ノ體裁ナルヨリ全主其村方ハ返濟ノ儀督
役ノ未遂ニ相手取及出訴候共村方ヨリ舊藩ハ轉債致
候證據有之公ハ直ニ全主ハ公債ノ處分可及候條右

類ハ全主其村方ハ所持ノ證書寫シ勘定書相添以
至急其管廳ニ差出管廳ヨリ添書ヲ以テ大藏省ハ可差
出候此旨布告候事
但證書寫既ニ差出有之公ハ再出候不及候事

参照

全五
日廿八
日十
郷印證文ハ藩ノ役印有無其村取捨有議

郷印證文ニテ藩ノ與印有之公ハ先般御決議ニ因テ債
相互候ハ勿論ニ候得共與印無之候トモ別ニ村々并全
主ハ藩ヨリ借上又ハ預リ等ノ證書差遣有之公ハ與印
同様見做シ可然哉モ消却ノ節ハ村方ハ下テ渡當然ノ
筋ニ候得共右ニテハ一旦村方ハ受取夫ヨリ全主ハ相
渡候儀ニテ手續迂遠ノミナラズ證券渡方ニ障碍有之
候間郷印證文ノ分ハ旧縣并村方下モ尚取糾シ差支無

之候ハ、直ニ全主一相渡シ候方可然哉

一同断奥印證書無之候トモ村方證書中ニ何ノ守殿要
用ニ付借用等ノ文言有之且藩債帳ニモ記載有之
公債相立可然哉證書渡シ手續ノ儀ハ前條同様取
計可申候

一證書中奥印等無之私有ノ山林田畑作徳米等引當致
シ全主ヲイテハ全ク村方ニ相對感附ト心得公布期
限中證書寫書上ニ其後村方相手取府縣等ニ出訴
ト初テ藩ニ借上ノ儀相分リ此節府縣ヨリ御採用ノ
儀申立候分ハ怠慢過誤トハ異テ無余儀改革ニ付藩
出ヨリ村方ニ確證下ケ渡有之分ハ御採用ノ積前同断
取調可申哉
但證書中奥印并添書等有之藩用顯然ト蒙全主期

限中不申出後ニ村方相手取訴訟相成候共怠慢ノ

筋ニ付御採用不相成可然哉事

一講全ノ儀藩費ニ相用候分ハ公債ニ相立可然旨御決

議ニ有之然ルニ藩適宜中共遣拂ノ巨細今日ニ至リ

取糾シ候トモ素ヨリ特別ニ仕譯ケ置候儀無之理ニ

付其差別難相立ト存候間講全通帳ノ類ニテモ證據

物明了ノ分ハ年度ニ應シ公債相立候積可取調哉

右相伺候也

第四

同全六年十一月廿日 郷印證文ノ中乙ノ郷村ヨリ其全

主一既ニ償還及ヒ候分公債蒙分方伺定

舊藩々ニ於テ郷印證文ヲ以テ借入候負債中本年第三
百四十一号公布御發表以前司法省ニ出訴相成裁判官

理解ノ上乙ノ鄉村他借或ハ自金ヲ以甲ノ金主ノ元利
ノ内辦濟候者有之右ハ不得已旧藩ニ代リ相辦候儀ニ
テ既往ノ事トハ乍申其實可憫者ト被存候間右金額即
舊藩ニ調達金ト視做シ公債御處分ニ被加可然哉此段
相伺候差掛候儀ニ付至急御沙汰有之度候也

明治六年十一月廿日

大藏卿大隈重信

右大臣岩倉具視殿

伺之趣證據分明ノ分ハ公債ニ相立處分可致事

明治六年十二月九日 在印

第五

同全七年十一月十二日 藩債ノ内出入町人連印ヲ以テ
池ノ借入ノ金額ヲ旧藩ニ轉貸片口公債處分方伺
定

舊藩負債ノ内出入町人共連印ヲ以借入舊藩ニ轉貸候
者有之證據文面家老始奥印致シ何々ノ守入用ニ付藏米
引當借入候旨記載有之藩債ノ儀明了ニ付辛未十一月
公布期限中届出候分ハ公債一般ノ處分及ヒ届方期限
後レノ分ハ御採用不相成候ハ共六年第三百四十一号
公布ノ通村方郷印ヲ以金子借入舊藩ニ轉貸候分證據文
面私借ノ體裁ニ候共右轉貸ノ確證有之分ハ公債一般
ノ御處分相成候間右ニ比スレハ特ニ郷印町印ノ別有
之耳ニテ轉貸ノ事實ハ同種ニ付右郷印證據文ニ準シ公
債一般ノ御處分相成候方可然哉此段相同申候至急何
分ノ御下知有之度候也

七年十一月十二日

大藏卿大隈重信

太政大臣三條實美殿

大藏省

同之通

明治七年十一月三十日 在印

大藏省一引受方 同定
一 右様御借債共引受處分仕候上、自今御賄向等、總
一 宮内省ニテ引受夫々御取扱申上候様仕度候事
右之通被仰付候儀ニ候ハ、別紙ノ通宮内省一御達相
成候様仕度依之御達案相添此段相同候也

藩債家分録

法則門

第五宮方債借之部

第一

明治五年十月十九日 指全 宮方債借金穀公債家分ニ準シ

大藏省一引受方 同定

宮方は迄諸御借財ノ儀、總ニ大藏省一引受舊藩々債
債ノ御家分ニ準シ夫々支消ノ道相立候様可仕哉ノ事
但御貸附金等ニ御坐候ハ、是又引受一般ノ御家分
ニ可仕哉ノ事。

一 右様御借債共引受處分仕候上、自今御賄向等、總
一 宮内省ニテ引受夫々御取扱申上候様仕度候事
右之通被仰付候儀ニ候ハ、別紙ノ通宮内省一御達相
成候様仕度依之御達案相添此段相同候也

壬申十月十九日

正院御中

大藏大輔井上馨

指日伺之通

壬申十一月二日 在印

宮内省御達案

今般諸宮方御借財ノ儀總ニ大藏省一引受支消ノ道相立候ニ付テハ借入金高年月日利息約定内全拂入等ノ譯並全王名前任所等明細相認從前用ニ來候古根帳其外證據書類等一切相添同省一被差出候様可被相違候事。

但御貸附金等有之向ハ是又大藏省一引受要分致候間本文ニ准シ明細帳證據書類等一切同省一差出可申事

第二

今般諸宮方御借財金穀當省一引受要分致候間本文ニ准シ明細帳證據書類等一切同省一差出可申事

項宮貸附金ノ公儀言般之法に據リ是増上寺御達案ノ可致旨申稟書下相與公ニ全四ノ八ノ中全ノ諸宮方借財貸附上ニ於當省致要分候筈御達案并追至右書類差出候兩項宮於其借財一切無之候附全ニ從來増上寺於其取扱旧諸藩之儀出有之候ニ付同寺一御下渡之旨之度當宮内省一同宮家事掛ニ申立候儀ニ兼テ増上寺ニ其證書寫等書上有之候間右ノ舊藩ノ負債一般ノ御處分ヲ以増上寺一ノ下ニ渡候様可仕候依之此段申上置候也

癸酉一月一日

正院御中

大藏大輔井上馨

第三

同全七年五月廿四日指合宮方負債一割利引法ヲ以テ現金

要分相成可然旨同定

諸宮方御借財當者一引受旧藩負債ニ準シ御要分可相
成旨壬申十一月同濟ニ付公債證書可相渡要兼テ製造
相成居候新田公債證書ハ其表面旧藩負債云々ノ文字
記載有之右ヲ以御要分相成候ニハ名分齟齬シ不都合
ト被存候去連宮方届高總計九金七万圓程ノ内全ク御
要分可相成分金五万五千圓餘ノ所貳拾五圓未滿現金
渡分引去公債證書可附與分ハ金四万八千圓余ノ儀
ニ付美カ為メ更ニ證書製造相成候ニ無益儀ト被存候
事間右御借財ノ分都御一割利引現貸ヲ以御要分相成可
然哉此段相同候差掛候儀ニ付至急御沙汰有之度候也

大藏卿大隈重信代理

明治七年五月廿四日

太政大臣三條實美殿

大藏少輔吉田清成

伺之通

明治七年五月三十一日

參照

月全七年六月宮方負債部属利金公債要分上元金

結込方首議

諸宮方御借財ノ儀一割利引法ヲ以一時現金御要分ト
正院御裁決ニ付テハ同院ヨリ明治五年申年十一月二
日官ノ御引受ノ旨御下令有之候時日ヲ押ヘテ乃政府
ノ公債トシ同月ヨリ癸酉年ヲ經テ本年六月迄ノ利息
ヲ數一元金ニ結込其上前書ノ利引法算則ヲ以御償還

勿論、被存候斯相成候得、事柄大同小異、雖至當
、制定ニシテ舊藩負債新公債貳拾五圓未滿現金御要
分法ト一樣ニ相成可然間右之通相心得調算可仕哉此
段相伺候也

〔参照〕全七年十月前件ニ付更ニ者議

諸宮方負債現金ヲ以一時ニ御償還利子、儀ハ本年上
半年分迄年四朱利相添一割、利引法ヲ以御下渡ニ相
成米候要方今ニ引残ル未定、内目今尋問相濟要分可
致、分ハ本年下半年分迄、利子ヲ附添元金ハ結込御
償還、積取調可然哉此段相伺候也

〔参照〕全八年十月前件ニ付尚復存議

宮方負債ノ内新債利金ノ儀ハ追々御決議、上昨七年
十二月分迄年四朱利元金ニ結込一割利引法ヲ以現金
一時御償還ニ相成米候得共方今迄御要分未濟ノ株目
今可下渡分ハ本年上半年分迄、利子元金ハ結込御償
還相成候方至當ノ儀ト奉存候依テ此段相伺候也

本文御要分未濟ノ株ハ宮方届帳ト全主申立全員或
ハ年度等斟酌ニ付双方取組、為遷延相成居候分并
ニ最前全主届渡、分追願増加等ニテ目今御要分ノ
運ニ相成候儀ニ御坐候

第四 明治九年六月宮方ハ調達全届出方是迄無期限ノ要九

年八月十五日限、以後ハ採用不相成旨御布告
宮方ハ調達全届出方ノ儀是迄期限ナク証據有之方ハ

公債ニ相立及家分候裏届漏ニ係于今証文所持人者ハ
勘定書相添来ル八月十五日限リ共管廳ヲ經テ大藏省
ニ可届出若シ右期限ニ後ニ何様情實申立限共一切採
用不相成候條此旨布告候事

藩債要分録ニ對シ、奉旨ニ於テ亦歸心ニ盡シ、
法則明ニ奉旨ニ對シ、亦歸心ニ盡シ、
第六名目金之部ニ對シ、亦歸心ニ盡シ、
第一、明治元年、宮堂上方名目金取扱方被差止、
布告、
近來宮堂上方名目ニ、御貸附金ト稱シ取扱候向ニ往
往有之候趣相聞、以テ外、事ニ候今般御一新、
様ハ儀、無之筈ニ候自然右等ニ似寄候儀取扱候者於
有之、御取扱、御沙汰可有之候間心得違無
之様被仰出候事、
本、文、指、令、日、六、年、第、八、十、二、
号、第、十、四、項、ニ、ハ、三、月、ト、リ、
第一、
全、元、年、五、
月、十、七、日、
前、章、御、布、告、
口、實、
借、請、返、辦、不、致、者、
心得違無之様御布告

藩債要分録

法則明

第六名目金之部

第一

布告

第二

心得違無之様御布告

過日御布令三相成候宮堂上名目ニテ貸附金ト稱シ候
向ハ取扱儀被止候得共右御布告ヲ口實ト致シ借請
返辦不致者モ有之哉ニ相聞以テ外ノ事ニ候向後心得
違無之様更ニ被仰出候事

但從前取扱未ニ候分ハ名目金ト雖モ無故障返辦可
致候事無ク

第三 全元 月十九日 官公卿ノ名目ニテ鎌倉五山其外ヨリ貸附

金利銀々リ氏追テ御沙汰候迄取立不相成旨御布告

事伊豆相模其外ニ官公卿等ノ名目ニテ鎌倉五山其外ヨ

民間ニ貸附金相成居候ヲ元利取立候向有之趣ニ候
震當春以來兵事夫役並水損等ニテ百姓共必死難溢不
忍見折柄右様ノ事有之此末流離亡散ニ至候テハ不容

易波第ニ付追テ御沙汰候迄利銀々々取立候儀總テ
不相成候事

但借侶ハ就中慈悲施惠ヲ旨主テ致候者ニ候慶當年極
民生ヲ苦メ候テハ別テ不相濟儀ニ付心得違無之様
配下未々至迄急度可相達事

第四 全三年二月 官華族其他ノ名目金穀貸付不相成旨再御

布告

官華族其他名目ヨリ以金銀貸付候儀不相成旨兼テ御布
告ノ趣モ有之候慶今以テ内密取扱候向モ有之哉ニ相
聞ハ以テ外ノ事ニ候向後右様ノ者於有之ハ糺ノ上屹
度可被及御沙汰候條心得違無之様可致更ニ被仰出候
事

第五 同五年五月廿二日 舊幕府ノ節馬喰町或ハ町年寄役所大坂銅

坐及各地方奉行所又ハ代官其他日光上野府庫金等ノ諸儀付自今一切弃指ノ旨御布告

旧幕府ノ節馬喰町或ハ町年寄役所ヲ始大坂銅坐及各地方奉行所又ハ代官所等ニ於テ舊諸藩ヲ始士民ノ融通ノ為ニ儀付置候金銀米并日光上野府庫金諸料物金年番金宿坊金等ノ類御詮議ノ次第有之自今一切弃指被仰付候事

参照 全五年五月七日 日光上野西山ノ儀付金并指ニ由テ坂本

町養玉院儀付金取捨ニ付省議
上野日光西山ノ儀付金勿論右宿坊金ニ至迄悉皆弃

指ニ付テハ別紙養玉院ノ儀原縣ニ調達致候儀

筋取捨曖昧ニ付取糺候處右養玉院ナルモ元上野山

内ニ罷在候處元祿度境外坂本町ニ移轉致候山内宿坊

別種ノ趣舊記相添申立候付テハ悉皆御採用相成可

然ト存候得共右口入調達ノ内妙義儀付金三百兩并常

照院出金ノ分三口ニテ千兩全ク山内ノ金筋ニ付并

指致シ其餘御採用相成可然ト存候此段相同候也

参照 全五年五月十日 熊野三山儀付金ハ民間ヨリ加入金ハ公

債ニ不相立旨省議

熊野三山儀付金 旧紀州家名目儀付ノ内名ハ三山ニシテ其権實ハ紀州家ニ有リ 儀ニ付テハ

取立方旧冬出願ノ砌別紙 原本脱簡 書拔ノ通御指令相

成候處其後各縣ニ於テ金主共ニ示談ニ不及ト御制

度 = 相成候上ハ御處分上ニ差別無之處萬ト取調候
右貸付金ノ原由舊幕府ヨリノ寄付金ニ有之是ヲ本資
トシテ積年四方へ貸付來候利潤ヨリ巨大ノ金ノ産出
シタル物ニ付然レハ兼テ正院へ同濟ノ規則ニ基キ断
然弃指ノ品ニ有之就テハ此金口へ民間ヨリ加入金相
成居候分ト雖モ素ヨリ盛衰損益ハ同盟私約ノ筋ニ付
馬喰所貸付并日光上野其他貸付金ノ儀弃指被仰出候
付右へ差加金ハ無論弃指ニ有之上ハ寄付金へ加入ノ
分ト殆全様ノ事ニテ譬へハ樹根ヲ伐タレハ枝葉隨テ
凋枯ノ理合ニ付勿論公債ニ不相立義ト存候事
一 高野山内大徳院貸付金ノ義モ別紙ノ通候間前規
一 劾下可申事
一 訴名目貸付ノ部ニ考クルニ取立ツル事ヲ先立返償

後ニ於テ方順序ニ有之在テ時ハ逆運ニ相成第
一 調辻頗々類シク候間快業難奉裁ニ付先以跡調ノ
積ヲ以精細検査ノ上何分ノ御處置相成候方必定便
宜ト存候間右ノ法方ニ相心得取調度候事
右相伺候也

第六 全五年五月十九日 宮華族其他寺院名目ノ金銀貸付ヨリ起ル

訴狀自今可及裁判旨御布告
宮華族其他寺院名目ヨリ以テ金銀貸付置候事件ヨリ起
ル訴訟ノ者相對ノ濟方申付候處右返濟相滞難渡ノ旨
相聞候ニ付相對ノ示談難行届者自今訴狀取揚可及裁
判候條其筋へ可願出事

第七

全五年七月十八日 舊幕府名目金ノ義ニ付京都府ヨリノ建言

ヲ付シテ下問セラル、ニ付上答

別紙京都府申立ノ趣一應尤ニ相聞候へ共既ニ旧幕府ノ名目ニ依頼シ私金ヲ差出シ貸付ヲ事トシテ其利ヲ得候ハ詰リ私有物ヲ私権ニ處セス却テ他ノ名目ニ依リ候ヨリ裁判ヲ受候儀ニテ其情實或ハ貸者ニ不幸ニノ惜ル者ニ僥倖ナルアル也。不得已事ニ候此邊ヲ以全府へ御指令相成可然存候此段申進候也

壬申七月

大藏大輔井上馨

正院 御中

参照

全五年七月十五日 本件ニ付再申稟

別紙京都府申立ノ儀ニ付御答ノ未右名目金借受再

他ニ轉候致シ内實相對全様ノ振ニ相成居候分ハ仮令

名目存居候共并指相成候テハ差支有之旨全府参事

以續演述以次第有之致勘考候處舊藩負債中領内

郷印ニテ名目金借受藩へ用立候向ニ有之前文ノ類採

用候事ニ相成候ハ藩費處分ニ全様ニ無之ハ難相

成次第ニ至リ日光上野等ノ名目金ニ差響先般并指

被仰出候御書趣ニ對シ却テ御不體裁ト被存候間今

参事ノ心得ヲ以テ説得示談為致候者格別取上ケ裁許

等致候儀ハ不可然候間古ノ趣ヲ以全府へ御演達相成

度別紙返進此段申進候也

壬申七月

洪澤 從五位

中村大外史殿

別紙

舊幕府ノ節馬喰町或ハ町年寄役所ヲ始大坂銅坐及各
地方奉行所又ハ代官料等ニ於テ舊諸藩ヲ始士民ハ融
通ノ為ニ貸付置候金銀米并日光上野府庫金諸料物金
年番金宿坊金等ノ類御詮議、次第有之自今一切弃捐
被仰付候旨五月廿五日御沙汰ノ趣梓家段候右貸付金
件々ノ儀ハ全ク旧幕府ノ藏庫ヨリ差出候金銀ノミニ
候哉或ハ其實人民共ハ右等ノ名ヲ假シ融通致シ來候
名目金ト稱スルモノニ候哉其邊分解散兼候ハ共全ク
旧幕府ノ出金ヨリミニシテ今民加入無之儀ニ候ハ、弃
捐被仰付可然候ハ共其實名目金ノ儀ニ候ハ、當今一
切弃捐御沙汰ハ人民ノ難儀ニ相成隨テ種々ノ弊害
ヲ生ズル事考候ニ付見込ノ次第及建言候右名目金
ト稱スルモノノ大概幕府ノ下ケ金ハ十ノ一二ニシテ實

人民自家金銀ヲ以是ニ加テ其姿ニ兵ニ融通致來
候事其時所實ハ所許也然キ幕金百方兩ノ弃捐ハ
其實人民八九百方兩ハ不足ニ可相成是ツ一切弃捐被
仰付候ハ、銀主ハ頼ム所ヲ失シテ大ニ困苦ニテ借者
ハ僥倖ヲ甘シ自得ノ色ヲラン凡人民各自主ノ心アリ
今日ノ事ヲ評スルニ望云カク尽シ産ヲ營者益ナシ
寧如此ノ危ニ僥倖センハ遂ニ人々幼強ノ心ナク貸
スモノハ失テ事ヲ怨レテ融通ノ路ヲ絶借ル者ハ只等
閑ニシテ歲月を遷ス直以上策上心得誓言ヲ忘レ證書
ニ背ク事憚ル至ラハ地方ニ官タル者何ヲ以是ヲ
維持スルキヤ元來名目金ナルモノ其初決シテ虛法ニ
非ス時ニ大ニ融通ノ利ヲ得タルモノ多シ雖然因襲ク
久俟其弊ヲ生シ終ニ怨嗟ノ聲ヲ聞ニ至ルモノ自ラ風俗

天下流タル故ニシテ其罪ヲ問ハハ畢竟其時ノ吏ニ
リ下民ハ唯不知不識其令ニ隨ヒ來候儀ニ候ハハ假令
旧幕ノ弊ヲ矯ル御主意ナリ共深下情ヲ御憫察有之希
クハ無辜ノ民ニ困苦ヲ受シメヌ無頼ノ民ニ僥倖ノ心
ヲ起サシメヌ敗貨流通壅滯無之様致度ニ付不憚忌諱
及建言候早ク御沙汰所祈望候也

壬申六月廿五日

京都府

正院

御中

都

府

第八

全五年七月三十日

公卿諸族ノ名目ニ係ル藩債ハ戊辰三月ヲ

以テ取捨ノ界域ニ相立候旨申稟候是

旧藩負債御處分條目ニ内宮華族其他名目以上宮堂上方及諸侯寺

院等ヲ以金銀貸付ノ儀戊辰三月禁令御表表以前ノ分

公債ニ相立候旨壬申三月廿七日上申伺濟相成則本年

第八十二号負債償還御規則中ニ旧幕府日光上野ヲ除

キ宮華族名目金ノ藩債以上宮堂上方及戊辰三月禁

令以前ノ分ニ公債ニ相立候趣公布相成候此條旧幕

光其他寺院ノ名目ハ別途御處分相成然ルニ戊辰三月

禁令ハ專ラ宮堂上方ノ名目ニ係リ候ハ共自ラ其他一

般ノ名目ヲモ被禁候意味含蓄候儀ニ付庚午三月ノ再

告ニハ宮華族其他名目ヲ以金銀貸付候義ハ不相成旨

兼テ御布告云々ノ文言有之廟議素ニ高貴ノ名目ヲ

以其利權ヲ恣ニスルノ類ハ一切嚴禁タルノ御趣意判

然ニ付負債御處分ニ於テモ宮堂上方及紀州尾州水戸

寺ノ如キ總テ公卿諸侯ノ名目ニ係ル藩債ハ同一戊辰

三月ヲ以取捨ノ界限相立調査罷在候間此段申上置候

辨成行候以來時ノ相場ヲ以通用可致様御沙汰候事
右戊辰十二月四日御布告
先達ニ被仰出候通諸上納物金納ノ分總テ金札ニ付時
ノ相場ヲ以可相納ニ付テハ諸國見合相場金百兩ニ付
札百貳拾兩ヲ以當分上納御定相成候事
右ノ通關八州伊豆國御料村々ハ勿論私領村々ハモ最
寄知縣事ヨリ為心得可觸知候也

辰十二月廿二日

會計官

金札ノ儀ハ租稅其外諸上納正金百兩ニ付札百貳拾兩
ノ立相場ヲ以上納被仰付下方ニ於テハ日々ノ立相場
ヲ以取引可致要間々諸買物拂代等ニ不受取者モ有之
哉相聞以テ外ノ事ニ候右様心得違ノ者ハ屹度可及
御沙汰候條兼テ其旨府藩縣ニ於テ遍ク可觸者也

下右己巳正月廿四日御布告
今般被仰出候通諸上納物金納ノ分總テ金札ニ付時
相場ヲ以可相納ニ付テハ諸國見合相場金百兩ニ付札
百貳拾兩ヲ以當分上納御定相成候事
右ノ通東京ニ於テ被仰出候間相達候事
右全年二月三日御布告
先達ニ被仰出候租稅其外諸上納物金納ノ分金百兩ニ
付金札百貳拾兩ヲ以當分上納御定ノ處今般改テ金札
ノ儀ハ正金全様被仰出候ニ付以來金納ノ分ハ總テ金
札ヲ以相納候様可致尤場所ニヨリ金札難調向ハ正金ニ
テモ不苦候事

右全年五月四日御布令

第二

全五年五月九日

藩債ノ内大坂藏屋敷発行ノ米切手公債ニ取捨省議

大坂藏屋敷米切手ノ儀ハ堂島於テ四藏ト唱ヘ米相場ノ目的相立候長荒西肥賣米ノ節右代金相納候者ハ米切手渡置右請取ノ限月相立融通致シ候儀ニテ買主見込ノ比合右切手藏屋敷ヘ差出現米請取候仕法ノ趣若限月過候方ニ請取不申節ハ藩於テ別藏借受右拂米藏敷番人ノ貸銀等引去猶請取方遷延致シ候時ハ藏敷等ノ為ノ切手米消失可致仕来ノ趣ニ付テハ外藏ニモ全様ノ次第ニテ年度隔絶ノ米券所持致シ居候苦無之候令所持致シ居候共空券ノ次第ニテ自ニ調達金トハ相違ノ儀ニ付証書添紙等無之分ハ御採用無之方當然ト被存候右切手ノ儀ハ出張ノ上尚堂島年行司等篤ト取糺可申候ニ其前件ノ心得ニテ取調可然哉此段相同候也

第三

全五年四月二十八日

藩債ノ内古金銀調達ノ口處分方ニ付省

舊藩負債并貸付ノ内保字金古貳朱慶長小判等ノ株稀ニ有之候右借入貸付トモ萬延元申年三月迄ノ分ハ其本價ヲ以御慶分相成全年四月ヨリ明治元辰年四月迄ノ分ハ別紙甲印ノ相場ヲ押ヘ全年閏四月以後ノ分ハ乙印公布ノ定價ヲ以御慶分相成可然ト存候此段相同候也

- 一 慶長金 小判
- 一 元録金 小判
- 一 乾字金 小判

- 百兩ニ付 五百四拾八兩
- 全 三百七拾八兩
- 全 三百四拾七兩

一 武藏判 <small>小判</small>	百兩	五百四拾八兩
一 享保金	全	五百六拾五兩
一 元文金	全	三百六拾貳兩
一 真字貳步判	全	三百四拾貳兩
一 文政金	全	三百四拾貳兩
一 草字貳步判	全	三百拾三兩
一 五兩判	全	貳百七拾三兩
一 保字金	全	貳百七拾三兩
一 正字金	全	貳百七拾三兩

古今通用金銀銅錢定價ノ事
 大政御一新ニ付字内貨幣ノ定價御吟味ノ上古今通用
 金銀銅錢等別紙ノ通被仰出候間支配末迄不漏様可
 相觸者也

別紙乙印
 近來惡金多ク迷惑致候者不少ニ付御用兩替屋ニ始
 其餘トモ不埒ノ取扱無之様可致候事

種類	百兩ニ付目方	百兩ニ付通貨
一 慶長金 <small>小判</small>	四百七拾六文目	九百〇五兩一分二朱換
一 武藏判 <small>右全斬</small>	同	全
一 乾字金	二百一十五拾目	四百七拾五兩二分換
一 元祿金 <small>小判</small>	四百七拾六文目	六百三拾五兩三朱換
一 享保金 <small>小判</small>	四百七拾六文目	九百三拾兩一分二朱換
一 古文字金 <small>小判</small>	三百五拾目	五百二拾八兩二分二朱換
一 真字二分判	三百五拾目	四百六拾兩換
一 文政金 <small>小判</small>	同	全
一 朱金	六百目	二百二拾七兩一分二朱換

一 草字二分判	三百五拾目	四百〇四西二分換
一 古二朱金	三百五拾目	二百六拾西〇三朱換
一 五兩判	百八拾目	三百四拾二兩一分三朱換
一 保字金	三百目	三百九拾六兩一分三朱換
一 正字判	二百四拾目	三百拾七兩一分換
一 安政二分判	三百目	百六拾一兩三朱換
一 元祿大判	二枚 四拾四文目一分	六拾一兩一分三朱換
一 享保大判	全四拾四文目一分	七拾八兩一分換
一 慶長大判	全全	全
一 新大判	全三拾目	二十六兩二分一朱換
一 慶長銀量	代金貫目	代金八拾九兩
一 元祿銀	全	全七拾七兩三朱

一 寶永銀	全	全五拾五兩
一 永字銀	全	全四拾四兩一分
一 三寶銀	全	全三拾五兩一分
一 銘元文	全	全五拾七兩
一 草文字銀	全	全三拾九兩三分
一 保字銀	全	全二十八兩一分三朱
一 政字銀	全	全拾貳兩三朱

第四 全六年五月三十日 藩債 內藩造紙幣處分方付省議

公債御處分中藩造紙幣、紙幣、新貨價格比較表、從計

一 藩ノ昔公布相成候、其右藩札其時ノ相場ヲ以金証文

二 改メ候廉夥多有之候、右其原由ヲ押メ價格ニ比較計

算候、ハ三府下銀子調達ノ分、戊辰五月銀目廢止以前

金證文 = 改リ居候株ハ右証文ノ金額ヲ押ハ御處分ノ
 振ニ對シ不適當ト被存候付テハ辛未七月舊藩ヨリ
 藩札留リ相場届出候以前六月迄ニ金證文ニ改メ候分
 ハ證文ノ金額ヲ押ハ御處分相成右留リ相場届出候月
 ヲリ全十二月各種紙幣ノ儀新貨相當ノ定位被相立候
 旨公布相成候迄ニ金證文ニ改メ候分ハ右止リ相場ヲ
 押ハ手申正月後ノ分ハ新貨比較ヲ以テ御處分相成可
 然ト存候此段相同候也

第五、全六年七月全前調達金ノ口新貨ト比較法ニ付省議
 舊藩ノ負債償還御處分ノ内藩造ノ紙幣ハ價格比較表
 ニ從テ計算可致ノ事右藩札引替相場各種異同ニ付調
 達ノ品位今日ニ呈リ取調可行届筋ニ無之付テハ辛未

七月藩札届相場ニ比較表算則ヲ以別紙記載候通計算
 候得ハ新貨ト少差異有之候得共右ヲ以御處分相成可
 然ト存候此段相同候也

算則

錢札ニ調錢ノ九六錢ト區別シ届相場九六錢拾貳貫 五百文以下ハ辛未十二月二十二日在來銅貨ト新 貨ト比較法ニ從テ都テ九六錢百文新貨八厘相當ノ 割合ヲ以テ之ヲ定メ但シ拾貳貫五百文ヨリ以上トレ ハ其俣之ヲ用テ新貨相當ヲ算出ス	錢札壹枚 壹貫文 百文 貳拾文	新貨價 八錢三厘 八厘 貳厘	但錢札十三枚以テ新貨壹山ト換ルトキ 毛位以下ヲ拾ルカ故ニ四厘ノ不足ヲ生ス 但錢札貳拾文ヲ新貨ニ直ストキ六 毛切上ヲ貳厘トナス
---	--------------------------	-------------------------	---

拾文

以貳枚換之

舊文 旧岡山藩届相場金壹兩 = 付

調錢拾貫文
此九六錢拾貳貫五百文

旧藩造壹貫文札ヲ以全百貫文借入ノ高ヲ比較表

比格表引換相場場

金 = 直シ左ノ如シ

一 金八圓三拾錢

二 金八圓三拾錢

全旧藩届相場調錢拾貫文へ在来銅貨ト新貨トノ

差位ニ割ヲ加へ調錢拾貳文ヲ以金 = 直シ左ノ如

全算則

一 金八圓三拾三錢三厘

同貳拾文札ヲ以テ錢百貫文借入ノ高ヲ前全樣藩

札貳拾文新貨貳厘ノ割ヲ以金 = 直シ左ノ如

同引換相場場

一 金拾圓

同旧藩届相場調錢拾貫文ノ處前全樣調錢拾貳貫

同算則

一 金八圓三拾三錢三厘

右

第六

全七年三月五日 旧福岡藩債ノ内禁令後銀壹二分

全二十日 指合

判ヲ以テ調達ノ口處分同定

旧福岡藩債ノ内管下借入金凡六拾貳万四千圓余ノ内

判ヲ以テ調達ノ口處分同定

旧福岡藩債ノ内管下借入金凡六拾貳万四千圓余ノ内

判ヲ以テ調達ノ口處分同定

旧福岡藩債ノ内管下借入金凡六拾貳万四千圓余ノ内

判ヲ以テ調達ノ口處分同定

旧福岡藩債ノ内管下借入金凡六拾貳万四千圓余ノ内

判ヲ以テ調達ノ口處分同定

旧福岡藩債ノ内管下借入金凡六拾貳万四千圓余ノ内

判ヲ以テ調達ノ口處分同定

旧福岡藩債ノ内管下借入金凡六拾貳万四千圓余ノ内

既ニ現金証券券等授與ノ分金貳拾壹万四千圓餘ヲ除キ
殘高四拾万九千圓餘有之候處右ノ内藩造銀壹貳分判
調達ノ株有之趣相聞候間國債寮官負出張實地取調候
處全ク贖金貳拾壹万五千貳百八圓餘有之
庚午閏十月
藩札相場改
定ノ節百兩ニ付七拾五兩五掛ニテ金額ヲ
減シ取引キ此金拾六万貳千四百八拾兩余抑右贖金
ノ儀ハ明治二己巳年五月同七月鑄造并取引等致間敷
旨嚴令被仰出今年十月格別ノ譯ヲ以百兩ニ付金札三
拾兩ニ御引換被成下云々ノ旨御布令有之就テハ断然
通用廢停蓄置候分等悉皆引換可申出處等閑相心得管
下ニ布達不致ノミナラス依然流用致シ漸ク三年庚
午閏十月ニ至リ始テ引易ノ布達致シ候趣就テハ右貳
拾壹万圓餘ハ己巳年十月以後調達為致候株ニ相違無之
上ハ旧藩於テハ御布令違犯ニ當リ債主於テハ看ノ贖

金ト乍存知布達無之ノ口藉トシテ互ニ融通罷在候段不
束ノ筋ニ付支々審札ノ上御處分可相成哉ニ候ハ共畢
竟旧藩於テ御布令拒留管下ニ嚴達不致ヨリ人民私情
ヲ恣ニシ貸上テ申付候ヨリ取引致候段不得止事情ニ
相聞殊ニ右取扱候藩吏ハ先般支々御處置被仰付且右
調達歲月ニ御引換被仰出候期限中ノ事ニ候ハ特別
ノ御僉議ヲ以引換ノ為藩廳ニ差出候金負ト見做百兩
ニ付三拾圓ノ割合ヲ以概計凡金六万四千圓餘新公債
ノ御處分相成可然哉存候依テ此段相聞候也

明治七年三月五日
大藏卿大隈重信
太政大臣三條實美殿

伺之通

明治七年三月廿四日在印

大藏省

參照 全二年五月十八日 曆金鑄造及賣買相場等一切ノ取扱禁止

付御布告

金銀貨幣ハ國ノ重宝四民賴テ生活スル所ニ候處近來私ニ曆金ヲ鑄造シ内外ニ流通シ甚敷ニ至テハ西替屋私ニ相場相立賣買致シ候者モ有之趣相聞以ノ外ノ事ニ候自今以後西替屋ハ勿論諸高人ニ至ル迄曆金取扱候者於有之ハ被處嚴科候間古様所業ノ者見當リ次第無用捨召捕ニ其筋ヘ可訴出青御沙汰候事

參照 全二年七月廿五日 前件ニ付府藩縣ニ於テ取締取糾シ負數

來十月中可申出青御布告

曆金ノ儀ハ屢御禁令モ有之候處追々世間ニ滿布シ上

下ノ難波今日ニ差迫候間於府藩縣ニ曆金取引不致様嚴重取締致シ且下方所持ノ曆金支取糾シ總負數來十月中可申出候事

參照 全十月廿五日 前件ニ付當年限リ引替ノ儀大藏省并京都

大坂全出張所ハ可差出青御布告
曆金ノ儀ハ兼テ御布令ノ通府藩縣ニテ取調十月中ニ可申出等ノ處此度引替ノ道被為立銀臺ノ分ハ格別ノ譯ヲ以百兩ニ付先金札三拾兩ニ御引替被成下追テ總負數銘々持分等巨細御取調ノ上猶御詮議ノ品モ可有之候條御趣意ノ程厚ク相心得可申候自然畜置又茲曲ノ所業致候者於有之ハ當人ハ勿論地方官ノ落度タルヘク候條得其意早々取調別紙最寄分ノ通大藏省并京

都大坂全省出張所へ可申出候事

但代々金札凡ノ見込ヲ以府藩縣へ御渡可相成尤當
年限ニ候條受取ノ者早ク可差出事

参照

全三年三月二日

前件ニ付高百兩ヲ以テ金札三拾兩ニ御
引換云々府藩縣於テ可取計肯御布告

先般惡金引替ノ道被為立銀臺二分金ノ分ハ百兩ニ付
先金札三拾兩ニ御引替被成下追テ總負數銘々持分巨
細御取調ノ上猶御詮議ノ品ニ可有之自然蓄置又ハ海
曲ノ所業於有之ハ當人ハ勿論地方官ノ可為落度條去
已年限引替候様全年十月中被仰出候處僻遠ノ地御布
令遲達ノ向ハ未ク引替殘リニ有之其他銘々持分申立
不行届ノ向ニ不少候ニ付格別ニ譯ヲ以期限後レノ分

モ前全様御引替可相成條得其意已十月御布令ノ趣ヲ
以早ク引替濟相成候様府藩縣於テ可取計事

参照

全七年三月五日
同全廿四日指令

舊福岡藩債ノ内銀臺二分判ノ口
處分方向定并債主へ心得方ニ付福岡縣へ本省御

舊福岡藩債ノ内明治己巳十月後銀臺貳分判ヲ以調達
ノ口々祭露致シ候ニ付テハ屹度御會議ニ可有之處
既往ノ儀無餘儀情實ニ相聞候ニ付特別ノ譯ヲ以テ全
年全月引替ノ公布ニ照準金百兩ニ付三拾兩ノ割ヲ以
御償還相成追テ公債證書可下渡候條此旨債主共へ兼
テ可被相達候事

參照

全七年三月廿八日 前全藩負債ノ内銀臺二分判ト藩札ト區

別難判定分處分方省議

舊福岡縣藩債ノ内銀臺二分判出金ノ口々有之候ニ付
客冬實地出張ノ上出金ノ都度々々舊藩受付ノ根帳又
ハ債主手帳等ニ付夫々實證及調査正贖區別相判シ候
内士族ノ負債藩債ニ引受候口ニテ已巳禁令後ノ出金
ト兼テ申立居候債主ノ内家産ノ轉覆黨民ノ破毀手帳
記載ノ疎漏等ニテ據証無之輩數名有之債主ノ臆記ニ
テハ銀臺金ト藩札ト混淆出金致シ候旨申立到底確實
ノ調査難相成候ニ付右等ノ口々ハ每證文ノ残金高ヲ
折半シ半金ハ銀臺金ニ見做シ正院稟請濟ノ通リ百兩
三拾兩ノ割ヲ以テ還償相成可然ト存候此段相伺候也

藩債處分録

法則門

第八證文典賣并鑑查有無等之部

第一

明治四年十月二十三日 藩債ニ係ル證券典賣ニ被差止ニ付御布

告

廢藩ニ付諸事追々御取調中ニ候處舊藩負債ノ證券ヲ
以テ互ニ致典賣候者有之趣右ハ堅ク被指止候條各地
方官ニ於テ相心得此度取締可致事

第二

全四年十一月二十三日 藩債證券ノ典賣ヲ更ニ嚴禁セラルルニ

付御布告

舊藩公債ノ證券ヲ以テ典賣致シ候儀堅被差止各地方
官ニ於テ取締可致旨去ル十月中及布告候ニ付テハ違

犯ノ輩ハ無之筈ニ候、共方一心得違テ向有之候節ハ
右證券取上ケ双方共屹度外可申付候間此旨更ニ相違
候事

第三

全六奉三月廿四日藩債ノ内版籍奉還後ニ於テ旦那

同全二十七日指令

勝手向又ハ知事要用或ハ從四位誰入用等ノ証文ニ

テ會計官若クハ參事屬等與印ヲ以テ借入ノ分公私

區分伺定

舊藩々負債ノ内版籍奉還後ニ至リ尚且那勝手向知事

要用或ハ從四位何ノ誰入用等ノ文字ニテ會計掛連印

又ハ參事屬與印ヲ以借入候証文不少候右ハ公私不明

ニ附出納勘定書為差出候上取捨ノ見込ニ候處薦ト推

考仕候ニ右ハ藩々適意ノ舊習ニ拘泥シ筆者ノ心仕ニ

區々斑々ノ証文差入候儀、被存候付テハ今日ニ至リ

名實ヲ以不可責カ理合ニ有之且ハ遠隔僻限ノ地一々

往復致シ居候テハ數月ヲ費シ候而已ナラメ勘定書為

差出候ニ作爲ハ弊ナキニ到底發輝ト難

致筋ニ付為支御處分遷延致シ候テハ却テ金主ノ氣合

ニ關係致シ候儀ニ付証書中旦那知事從四位等要用

ニ附借用ノ文字記載有之候ニテ會計掛連印又ハ參事

屬等與印ノ證文有之根帳藩債帳中明晰記載於有之ハ

公債ニ相立記載於無之ハ斷然私債ト見做シ御處分相

成可然裁此段相同候至急御下知御坐候様仕度候也

明治六年三月廿四日

大藏大輔井上馨

正院 御中

指令 伺之通

明治六年三月廿七日 在印

第四 全六年三月廿九日 藩債ノ内無証文ノ口其藩ノ根帳

ヲ押入處分可然哉ノ旨同定

舊藩ノ負債ノ内管下市在郡村ヨリ無証文ニテ調達為
致候金筋不_レ可_レ候要鹿兒島縣ノ如_ク外冠出兵等急遽ノ
砌管下ノ者其身分ニ應_ニ出金為致候儀ニ付證據物或
ハ下渡或_ハ下渡久留米縣ノ如_ク從來ノ仕來_ル以_テ
証據物更ニ下渡無之候得共其實何_レ高割全樣ノ金
筋ニテ事實明子殊_ニ金高名前根帳ニ榮輝_ノ記載有之
儀ニ付右樣ノ類ハ別種ニ相立根帳ニ押入公債ノ御處
分ニ相成可然哉此段相同候至急御下知有之候様仕度
候也

明治六年三月二十九日

大藏大輔井上馨

指合 院 御中

同日伺之通

明治六年三月三十日 在印

参照 全五年八月八日 藩債帳ニ証文面記入有無及債主ニ於テ

証文亦持有無等取捨ニ付省議

一 金主証文面藩債帳ニ記載無之_ハ根帳ニ認_メ有之

分ハ舊縣官取糺全_ク調落ノ段申立條上ハ採用可然

哉事

一 藩債帳及根帳ハ記載有之候_ニ金主証據物所持無

之分ハ採用可然哉ノ事

一 金主証據物所持有之候處藩債帳根帳等ニ記載無之

大藏省

舊縣官相糺候。其書類紛失。又取扱入死亡。由是更証跡不相分。肯申立候分。不採用可然哉。事是迄右ノ目的。取調居候。共未々御決議。申無之候間。相同候事。

参照 全五年九月十日 全前末項條款ニ付省議

先般相同候別紙箇條ノ中末文金主証據物所持云々ノ株再考仕候處於旧藩書類等無之候。金主確証所持ノ上ハ一概御採用不相成候。後日出訴等有之節不都合無之。難申候間右等ノ分ハ篤ト取糺偽欺ノ所業無之者御採用可然哉ノ事。右相同候也。

大藏大輔林士著

参照 全六年二月八日 舊鹿兒島藩債ノ内取捨ノ省議

舊鹿兒島縣負債ノ内管下ヨリ金拾貳萬貳千八百四兩。吉分壹朱藩札八萬千五百拾貫貳百八拾四文。借入候摺藩債帳ニ記載有之。右証書寫差出無之。付出張ノ砌取調候處右總高ノ内慶應元五年借入ノ分金貳万四百拾七兩三分三朱藩札七萬九千七拾壹貫文餘ハ舊知事不時上京兵隊操出等。受取書下渡無之。取慶應四辰年借入ノ分金六万五千五百七拾九兩貳分貳朱藩札貳千三百三拾八貫文餘。出兵ノ事ニ受取書或ハ渡シ或ハ下渡無之區々。候得共縣廳帳留ニ明ニ記載ニ付右ノ押ノ御處分有之度旨申立候。右下渡有之候受取書寫以儀ハ縣官誤解致シ。壬申三月布達ノ上本書取上東京出張所ハ相廻シ候。取付更ニ受取書ノ寫取纏金主共支

大藏省

夫取調答書為差出申候右ノ次第ニテ請取書寫差出方
遷延ノ儀ハ全ク縣官誤解ヨリ釀シ候儀ニ付御間置相
成可然ト存候且前件ノ調達金ハ出矢彈藥ノ為出金致
シ候儀ニテ金筋明ニ付請取書下渡無之分根帳調書ト
金主答書ト符合致シ候ハ御採用相成候方可然ト存
候右ノ内請取書下渡後金主紛失ノ報申立候庶有之右
ハ弃指可然ト存候ハ共根帳ニ明晰記載ノ上ハ前全様
御採用相成候方可然ト存候此段相伺候也

藩債處分錄
法則門
第九賞罰之部
第一 明治五年三月 藩債取調ニ付藩士共金主ト申合詐偽
証書取拵儀ニ付御布告 第百三号
今般舊藩々負債取調ニ付證書為差出候處右ノ内藩士
共其金主ト申合詐偽ノ証書取拵官府ノ掠取ノ手段致
シ候者有之及露顯候右ハ不容易ノ業ニテ即今御改革
ノ機ニ乘シ茲計相企候者共ニ付推窮ノ上重科ニ可被
為處就テハ是迄借債書類差出有之者ノ内若シ一時ノ
心得違ニテ曖昧ノ所為有之歟又ハ不取調ノ庶等有之
心付キ候者ハ其管轄廳ハ早ク可訴出候然ル時ハ自訴
ノ庶以外各ノ沙汰ニ不及萬一隱置後日相頭ニ於テハ

藩債處分錄

法則門

第九賞罰之部

第一

明治五年三月 藩債取調ニ付藩士共金主ト申合詐偽
証書取拵儀ニ付御布告 第百三号

今般舊藩々負債取調ニ付證書為差出候處右ノ内藩士
共其金主ト申合詐偽ノ証書取拵官府ノ掠取ノ手段致
シ候者有之及露顯候右ハ不容易ノ業ニテ即今御改革
ノ機ニ乘シ茲計相企候者共ニ付推窮ノ上重科ニ可被
為處就テハ是迄借債書類差出有之者ノ内若シ一時ノ
心得違ニテ曖昧ノ所為有之歟又ハ不取調ノ庶等有之
心付キ候者ハ其管轄廳ハ早ク可訴出候然ル時ハ自訴
ノ庶以外各ノ沙汰ニ不及萬一隱置後日相頭ニ於テハ

反令歲月ヲ過ルニ雖モ嚴重ノ御處置可相成候條此旨
屹度可相心得事

第二

全六十年二月十日同藩債ノ内金主共ニ於テ從來ノ調
全二十五年五日指令

達金穀差出切ノ者ハ賞譽規則同定

舊藩々負債ノ内金主共於テ從來調達金穀差出切相願
候者許多有之奇特ノ筋ニ付學校費其外御國益筋献金
致ニ候振合ニ準ニ御賞譽有之候方他ノ奨励ニモ相成
可然哉ト存候間先達テ御賞譽方御下知濟ニ照準ニ被
下方取計度尤現金上納トモ異リ候間新中ノ年度年賦
消却ノ方法ニ依別紙ノ通差等相立御賞譽有之候様致
度昨去廢置縣ノ際差出切申立候分ハ此節願出候者ト
蓋テ昔趣自ラ異リ候間舊藩々ヨリ藩債帳書上候後出願

フ分命旨御褒賞有之可然哉存候與段相伺候也

明治六年二月十日

大藏大輔井上馨

正院 御中

追テ凡例ノ外百圓以下ニ當リ候分ハ其縣ニ於テ褒

置候積取計可申候也

指合 伺之通

明治六年三月廿五日 在印

別紙

御賞譽凡例

新借元金百圓以上 貳拾五年賦一割利引 金六拾壹圓余
中借元金三百圓以上 五拾年賦全割 金六拾五圓余
一價壹圓五拾錢 朱金金紋 木 五 壹ツ

元同濟献金六拾圓以上ノ御賞譽ニ當ル

新借元金貳百圓以上 全新 金百貳拾貳圓余
中借元金六百圓以上 全新 金百三拾四圓余

大藏省

一價貳圓五拾錢

元同濟獻金百圓以上ノ御賞卷ニ當ル

銀盃 壹ツ

新借元金四百圓以上
中借元金千圓以上

全斷

金貳百四拾四圓余
金貳百拾八圓余

一價五圓

全斷貳百圓以上ニ當ル

同

新借元金六百圓以上
中借元金千五百圓以上

全斷

金三百六拾六圓余
金三百貳拾七圓余

一價七圓五拾錢

全斷三百圓以上ニ當ル

同

新借元金八百圓以上
中借元金貳千圓以上

全斷

金四百八拾八圓余
金四百三拾六圓余

一價拾圓

全斷四百圓以上ニ當ル

同

新借元金千圓以上
中借元金三千圓以上

全斷

金六百拾壹圓余
金六百五拾四圓余

一價拾貳圓五拾錢

全斷五百圓以上ニ當ル

同

全斷五百圓以上ニ當ル

木五ツ

新借元金貳千圓以上
中借元金六千圓以上

全斷

金千貳百貳拾貳圓余
金千三百八圓余

一價貳拾圓

全斷八百圓以上ニ當ル

同

新借元金三千圓以上
中借元金八千圓以上

全斷

金千八百三拾三圓余
金千七百四拾五圓余

一價貳拾五圓

元同濟千圓以上ノ御賞卷ニ當ル

銀盃 三ツ組

新借元金五千圓以上
中借元金壹萬五千圓以上

全斷

金三千五拾五圓余
金三千貳百七拾壹圓余

一價五拾圓

全斷貳千圓以上ニ當ル

同

新借元金七千圓以上
中借元金貳萬圓以上

全斷

金四千貳百七拾七圓余
金四千三百六拾貳圓余

一價七拾五圓

全斷三千圓以上ニ當ル

同

新借元金壹万圓以上 全新
中借元金三万圓以上 全新

金六千五百拾圓余
金六千五百拾三圓余

一價百圓

金壹 壹

元伺濟四千圓以上ノ御賞譽ニ當ル

右ノ通

金銀盃等御賞譽方御下知濟ノ趣致敬承候然處相御紋之儀ハ五三ノ方相用可然歟此段為念奉伺候也

壬申十一月二十日

大藏大輔井上馨

五七之相可相用事

壬申十一月廿四日印

從前伺定ノ例ヲ左ニ掲ケテ參考ニ供ス

木 盃

拾兩以上

一新貨貳拾五錢

朱塗金紋 木盃 壹

貳拾兩以上

一新貨五拾錢

同

三拾兩以上

一新貨七拾五錢

同

四拾兩以上

一金壹圓

同

五拾兩以上

一金壹圓貳拾五錢

同

六拾兩以上

一金壹圓五拾錢

同

七拾兩以上

木盃三ツ組

一金壹圓七拾五錢

朱塗金紋 木盃三ツ組

大藏省

八拾兩以上

一金貳圓

九拾兩以上

一金貳圓貳拾五錢

銀盃

百圓以上

一價貳圓五拾錢

貳百圓以上

一價五圓

三、百圓以上

三價七圓五拾錢

四、百圓以上

一價拾圓

朱塗金紋
木盃三ツ組

同

差渡
壹寸九分

差渡
三寸

差渡
三寸六分

差渡
四寸七分

九拾兩凡目方九分九分
入用壹圓一銀九分
但何レモ壹割減見込

凡目方貳拾貳分
入用壹圓五拾錢銀拾貳分

凡目方三拾七分四分
入用壹圓七拾錢銀八分四分

凡目方四拾八分四分
入用貳圓五拾錢銀拾貳分四分

五百圓以上

一價拾貳圓五拾錢

六、百圓以上

一價拾五圓

七、百圓以上

二價拾七圓五拾錢

銀盃三ツ組

八、百圓以上

一價貳拾圓

九、百圓以上

一價貳拾貳圓貳拾五錢

千圓以上

一價貳拾五圓

差渡
四寸六分

差渡
五寸三分

差渡
五寸八分

差渡
上三寸二分
中三寸六分
下四寸

差渡
上三寸四分壹厘
中三寸八分三厘
下四寸貳分半

差渡
上三寸六分
中四寸五分

凡目方六拾三分
入用三圓銀四分五分

凡目方七拾九分五分
入用三圓銀四分五分

凡目方九拾五分五分
入用三圓銀四分五分

凡目方九拾貳分
入用六圓貳拾五錢

凡目方百七分
入用六圓五拾錢

凡目方百貳拾目
入用七圓

貳千田以上

一價五拾田

差渡 上五寸三分
中五寸九分
下六寸五分

凡目方貳百六拾七畝
入用拾田

三千田以上

一價七拾五田

差渡 上五寸八分
中六寸四分
下七寸四分

凡目方四百拾七畝
入用拾貳田五拾畝

金 盃

四千田以上

一價百田

差渡 三寸五分

百三拾畝凡目方四拾三畝六分
入用五田五拾畝

五千田以上

一價百貳拾五田

差渡 三寸八分

凡目方五拾四畝七分
入用六田五拾畝

六千田以上

一價百五拾田

差渡 四寸貳分

凡目方六拾六畝
入用七田

七千田以上

一價百七拾五田

差渡 四寸五分

凡目方七拾八畝八厘
入用八田

八千田以上

一價貳百田

差渡 四寸八分

凡目方八拾八畝貳分
入用九田

九千田以上

一價貳百貳拾五田

凡目方九拾九畝五分
入用九田五拾畝

金盃 三組

壹万田以上

一價貳百五拾田

差渡 上三寸三分
中三寸四分
下三寸七分

凡目方百八畝五分
入用拾五田

第三

全六年二月廿三日
同全三月四日
撤令藩債入内辛未九月中ノ布達ニ戾

田官負専断ヲ以テ償還ノ者謹責方ノ儀同定
舊縣々負債ノ内無餘儀事情有之候迄辛未九月中ノ布
達承知乍罷在専断ヲ以テ返辨致シ候者共ハ右布達ニ悖
不相濟候儀ニ付支々田官負取ルノ上謹責方相伺且

司法省一相回ニ候遲ニ有之候處百回以内少分回及
專斷候者共ニ万金以上ノ專斷全様御處分相成候ニ於
於事實不穩儀ニ付古百回以内ノ分ハ不都合ノ至候ハ
共格別ノ詮議ヲ以聞届候旨ノ文意ニテ當省限聞置百
回以上ノ分ハ於其縣々適律ニ照シ相當ノ及處分其段
可相届旨及差圖可然哉此段相伺候早々御差圖有之候
様仕度候也

明治六年二月廿三日

大藏大輔井上馨

正三院 御中

追々本文等通相伺候ニ共事故ノ重キ分ハ別段相伺
可申候也

指令伺之通 在印

明治六年三月四日

參照 明治五年五月專斷被消以金穀取戻御達見合方省議表
舊藩負債返済以延期利息以節減亦後金主ハ不及示談
前去年十二月公布ニ相成候又共負債返済ノ儀ハ伺以
上可取計旨已ニ辛未九月御布達相成候義ニ付十月以
來新稅以償却致候縣々以右手續書戻証文取扱
姓名等取調ノ上相當ノ御謹書可相成旨御決議以上已
ニ因高富縣大參事始吉見縣長島縣官負等右專斷ノ庶
以支々謹慎被仰付御處分相濟候義ニ付右返済ノ金
額今更取戻ノ儀御達ニ難參筋合ハ被存候特ニ三縣
ノ三土ヲ不專斷ノ儀ニ付即今取調罷在候縣々不少候
右返済ノ金筋多クハ亡々ノ苦情有之縣官於テ延期說
得難行届庶々以九月ノ布達ヲ不專斷致候義ニ付仮

令取戻ノ儀御達相成候共實地業合於テ免テモ難行届儀ト被存候乍去既ニ御處分濟ノ分ハサテキ未御處分無之株ハ金主於テ如何様ノ苦情有之到底家賤取揚候トモ将来一般ノ御處分ニ差響候廉ヲ以為取戻候御趣意ニ候ハ、格別ニ候ハ共右專断ノ内或ハ為取戻或ハ云々ノ苦情ニ目テ不取戻其處分西岐ニ相成候テハ却テ云々ノ弊害可醸モ難計儀ト被存候依テ熟考仕候ニ右專断ノ儀ハ舊縣事務取扱中返濟致候儀ニテ負債一般ノ御處分御決定前ノ儀ニ付縣官取扱候者相當ノ御謹責相成省ヨリハ別段取戻ノ儀御達無之方可然哉ト被存候乍去別紙ノ如ク取戻ノ儀届出候分ハ別段ノ儀ニ付申立ノ通御間濟相成結極又始末ニ仍テ御沙汰有之候ハ、可然ト存候依テ御指合案左ニ相伺候也

守 飾磨縣ニ御指合案ニ付、始テ被存候ノ儀御達無之方可然哉ト書面之趣進テ何分沙汰可有之候條金額取戻ノ上早々可届出事故小野縣專断支債ノ推計ニ由テ取戻ニ返納及ニ專断寛宥ヲ稟候ニ付指合參照 全五年十一月二十八日 藩債ノ内旧官負擅断ヲ以テ償還セシ舊縣々々ノ負債ノ内返辨致シ候向取戻方ノ儀御達相成候分金主共品々難渋ノ筋申立談判不相届返辨ニ無之類金ノ姿ニ金主ヨリ手形差出候向モ有之左候テハ負債ト貸付ト一事兩様ノ處置ニ相成手數ヲ増候ノ三ニテ無益ノ儀ト被存候間預リ手形差出シ候分ハ都テ差戻ニ外縣專断等ノ例ニ引付取戻シノ上支々御處分相成候方可然哉此段相伺申候

第四

全六年四月五日 藩債ノ内空債詐偽ノ廉自首スル者

處分方伺定

昨年来當省官員逐次府縣へ派出シ實地ニ付舊藩負債
調査為致候處性ニ舊官員共金主ト謀ニ合或空券ヲ作
為シ或ハ一時懸空ノ偽借ヲ設テ既ニ償却ノ振ニ偽リ
其實租税ヲ私入致シ或ハ不名儀ノ品ヲ負債ニ相加
ハ或ハ貸付預ケ金等ヲ秘シ置旧知事手許金ノ向ニ取
計ヒ或ハ官有地ヲ私有地トスルノ類負債關係上ヨリ
種々百般ノ奸計爰ニ露突シ孰モ自首謝罪ノ上其取込
ノ金額ハ之ヲ還納シ空債ノ分ハ消除願出候其罪状ハ
各自ノ手續ニ因テ輕重アリト雖モ之ヲ概スルニ皆監
守自盜ト詐偽取賤トノ二科ニ誤リ孰モ死流徒ノ罪例

ヲ犯セル者ニテ之ヲ的決スル時ハ首從連累ノ者忽チ
千有餘人ニ及ビ不容易事柄ニ有之且其事情稽察スル
ニ大凡舊知事及士卒一般ノ為ニ經營セル者ニテ曾テ
一己ノ私ヲ謀ル者無之所謂封建習氣ノ脱セサル所ヨ
リ區々ノ私情ニ拘泥シ大義ヲ忘却スルニ至レル者ト
被存其衷情憫諒ス可キ者有之ニ付是進出張先キニ於
テ取調事實明白ニ相成候分ハ今更不都合ニ候ヘトモ
非常特別ノ御評議ヲ以テ壬申第百三号ノ公布ヲ押ヘ
一切自訴ノ廉ニ擬シ無辜ノ御沙汰ニ相成候様致度候
此段相同候也

明治六年四月五日

大藏大輔井上馨

正院 御中

追ニ本文處置方ノ儀ニ付急迫ノ事情有之候間至急

第一條 新舊公債ノ區別及シテ證書ノ種類記号ノ區別等ヲ明ニス

第一節 弘化元甲辰年ヨリ慶應三丁卯年迄旧諸藩ニ於テ借用シタルモノヨリ旧公債ト稱シ明治元戊辰年末政更改以後明治四辛未年七月廢藩迄旧諸藩ニ於テ借用シタルモノヨリ新公債ト稱スヘシ

第二節 新旧公債モ各其高ヲ五分シテ第一第二第三第四第五トシ證書面ノ金高ヲ五百圓三百圓一百圓五十圓貳拾五圓ノ五種ニ區別ス可シ

第三節 新公債證書ハ向後抽籤ノ方法ヲ以テ其元金ハ償却スヘキニ付便宜ヲ為テ四十七部分ニ別シ(小名)ハ四十七字ニ記号ヲ證書面ニ命名スベシ
第四節 新舊公債ハ無利息ニシテ元金ハ明治五年壬申

ヨリ明治五十四年ヲテ五十年賦トシ毎年六月一日ヨリ十五日迄十二月一日ヨリ十五日迄西度之ヲ拂戻ス可シ尤モ其拂場所ハ證書面ニ掲載スル如クハケ月前ニ布告書又ハ新聞紙ニテ普ク所持人ニ通知セシム可シ

第二節 新公債ノ元金ハ明治八年ヨリ明治二十九年マテ二十二年ノ間ヲ限リ大藏省ノ都合ニヨリ毎年或ハ隔年ニ抽籤ノ方法ヲ以テ其年ニ拂戻スベキ證書ノ記号ヲ公定シ其割合ニ從テ之ヲ拂戻ス可シ

第三節 其利息ハ年々元高ノ四分トシ(元高百分)明治五年壬申ヨリ明治二十九年マテ毎年六月一日ヨリ十五日迄十二月一日ヨリ十五日迄西度ニ證書ノ下ニ附添シタル小札ヲ以テ之ヲ拂フ可シ尤モ其拂場所ハ證書

大藏省

面 = 掲載スル如ク一ヶ月前 = 布告書又ハ新聞紙ニテ
普ク所持人ニ通知セシム可シ

第三條

公債證書ノ渡方及ヒ其簿記ノ手續ヲ明ニス

第一節 新旧公債證書其各債主へ交付スルニハ大藏省ニ於テ其金高及ヒ新旧ノ區分共調査シテ後之ヲ簿冊ニ登記シ證書五種ノ區別新公債ノ記号ハ四其金高ニ應シ相當ノ割合ヲ定メ其證書ハ簿冊ニ割印シテ各債主ノ管廳ニ送達スベシ
但此公債證書ヲ其管廳ニ送達スルニハ勿論其債主ノ名面金高證書ノ種類等詳明ニ目錄書ヲ添テ相渡スベシ
第二節 各地方官廳ニ於テハ別ニ公債掛ノ局ヲ設ケ各種簿冊ヲ備ヘ大藏省ニテ渡解レタル證書ヲ點檢

其債主名面及ヒ證書及金高種類等分別シ之ヲ簿冊ニ登記シ且其證書裏面へ悉ク債主ノ名面ヲ記入シ官廳ノ檢印ヲ加ヘテ其渡方ヲ取計又可シ

第四條

旧公債證書元金年賦並ニ新公債利息渡方手續等ヲ明ニス

第一節 毎年兩度旧公債元金年賦並ニ新公債利息下渡シ方ハ各地方官ニ於テ各管下ノ公債證書所持人ノ數ヲ取調其季ノ渡シ方ニテハ元金年賦ノ利息下ノ内譯合計表ヲ毎年五月二十日十一月二十日大藏省ニ差出ス可シ
第二節 大藏省ヨリ右合計表ニ從テ其下渡スル金高ヲ拂揚所へ回送ノ手續ヲナシ臨時官負出張スルカ又ハ其地方官ニ委任シ都テ證書下ニ附添スル其季ノ拂方ニ属スル小札ヲ切取リ引換ニ其拂方ヲ為スル

大藏省

第三節 右切取リタル小札ハ其拂方ヲ為シタル明細
調書ト共ニ直ニ之ヲ大藏省ニ送納ス可シ出取ル
第五條 新公債証書拂方諸
第一節 新公債証書ノ拂方ヲ抽籤ニテ賦當スルニハ
毎年又ハ隔年大藏省ノ都合ニ從ヒ東京大坂西京其他
要用ノ場所ヘ大藏省官負出張シテ其地方官ノ公債
掛ト立會リ上管下ノ証書所持人十人以上ヲ集メ其年
拂戻スヘキ高ニ從ヒ右証書所持人等ノ眼前ニ於テ記
号籤ヲ抽キ其籤ニ當リシ記号ヲ其年ノ拂戻スヘキモ
ノ定ム可シ第一法若シ大藏省ニ寄拂戻スヘキト見込
タ其金高右一記号ノ金高ヨリ少キ時ハ其籤ニ當リシ
記号ノ金高ヲ分割シ再々籤金抽籤其拂戻キ部分ヲ

定ム可シ第二法若又其高一記号ヨリ多キ一倍又ハ幾
倍ト幾部分ナル時ハ第一法ヲ以テ一倍又ハ幾倍ノ記
号ヲ定メ第二法ヲ以テ幾部分ノ拂方ヲ定ム可シ
第二節 抽籤ノ處置相済ニ賦當ノ記号公定スルニ立
會タル証書所持人等ヨリ其抽籤ノ方法公正ナル事ヲ
保証スル為メ書面ヲ出サシメ然ル後何記号ノ証書ハ
何月何日何所ニ於テ拂戻スヘキト亡クシテ布告書
又ハ新聞紙ニテ普ク世上ニ公告ス可シ
第三節 右拂場所ヘハ大藏省ヨリ拂戻スヘキ金高ノ
回送ヲナシ公債拂方ノ官負出張シテ時宜ニヨリテ地
方ニ其籤ニ當リタル証書引換ニ其拂方ヲナシ其証
書ハ拂済ノ証ヲ印シ明細書第一形ト共ニ直ニ大藏省ニ
送納ス可シ

第四節 右拂方ノ取扱ハ年賦又ハ利大藏省ノ都合ニヨリテ追々各地ニ創立スヘキ國立銀行ニ命シ名代人トシテ其處置ヲ為サシムルヲアレヘシ

第六條 新旧公債証書授受賣買等ノ手續ヲ明ニス

第一節 新旧公債証書共全ク所持人ノ所有物タレハ相續人ハ勿論何人ニ不拘他人へ讓渡シ質入賣買借金ノ抵當等都テ勝手タルヘシ尤モ其讓渡賣買等ハ次條ノ手續ニ從フ可シ

第二節 證書ヲ授受及ヒ賣買スルニハ双方ノ示談整ヒシ上ハ甲ノ方讓渡主賣主買主ハ証書裏面ニ形ノ通リ記名調印シテ別ニ其證書ノ種類記号金高月日及ヒ乙受ル者買ノ姓名等ヲ認メ其証書ト共ニ甲ヨリ之ヲ其管廳ニ差出ス可シ其島一號子

第三節 管廳ノ公債掛ハ右証書ト届書トヲ受取リ其

次第ヲ承リ正シ証書裏面ニ形ノ如ク第ニ年号月日ヲ記シ檢印シテ之ヲ其差出セシ者ヘ下渡シ其類ヲ簿冊

ニ詳記ス可シ

第四節 右ノ手續ニテ檢印済ノ証書ヲ甲ヨリ乙ニ受取レハ乙ハ其証書ノ金高種類記号及ヒ甲ノ名面取引ノ年号月日等ヲ詳記シテ之ヲ其管廳ヘ届出可シ但甲乙共全管下ノ者タレハ乙ハ別ニ届書ヲ出ス可シ及ハス

第五節 乙ノ管廳ニテハ右ノ届出アレハ前以テ備ヘ置タル簿冊ヘ其証書ノ種類記号金高及ヒ其名面取引ノ年号月日ヲ登記シ置ク可シ

第六節 右ノ手續ヲ以テ引取リタル証書ヲ更ニ他人

譲り渡す時、都て前條ノ手續ニ從テ之ヲ處置ス可シ

第七節 右證書ノ讓渡賣買等ノ事アレハ双方ノ管廳ヨリ其名面證書ノ種類記号金高及ヒ取引ノ月日等ヲ詳記シ毎年少・トモ三度宛大藏省へ届出可シ

第八節 都て讓渡シ又ハ賣買等此手續ヲ厭ヒ密ニ相對シテ取引ヲ為シタル證書ハ他日其間ニ紛議ヲ生スル共ニ之ヲ取上ラヌ且其證書ハ廢物トナス可シ

第九節 毎年五月十五日ヨリ六月十五日十一月十五日ヨリ十二月十五日迄ハ元金償却並ニ利息渡方ニ於テ各地方證書所持人ノ混淆セザルタメ右證書ノ讓渡賣買ハ之ヲ見合ヌ可キ事トス

第十節 第七條 新舊公債證書引當物等手續ヲ明書シテ受取リ其

第一節 此證書借金ノ引當又ハ質物ノ証據金トシテ所持人ヨリ他ノ預メ置ルコト有ル時モ其拂戻スル元

金利息ハ其所持人へ下渡ス可シ尤モ本人調印委任状ヲ持参セル時ハ何人ノ手共相渡スル所ナリ

第二節 若シ又質入流込トナリタル類ハ第六條讓渡賣買ノ手續ヲナシテ其所持人ノ名面ヲ改ム可シ

第八條 新舊公債證書共裏書并ニ引替等ノ手續ヲ明ニ交官ヨリ其類ニ在

第一節 公債證書讓渡賣買頻繁ニシテ裏面場所ナキニ至ル時ハ其所持人ハ書面ヲ以テ其管廳ニ申立新證書ニ書替ヲ願ヒ其證書ヲ差出ス可シ

第二節 管廳ノ公債掛ハ其證書ノ返受取ヲ所持人ニ渡シ置キ證書ハ直ニ大藏省へ差出シ新證書ニ引換ヘ其次第年月日等ヲ簿冊ニ記入シ返受取ト引換ニ之

大藏省

其所持人ニ渡ス可シ
第九條 新旧公債証書共紛失
等處置ヲ明ニス

第一節 此証書ノ所持人若シ証書ヲ取失フカ又ハ盜
難ニ逢テ証書ヲ盜取ラレシ時ハ直ニ何号何番何高ノ
証書幾許ヲ紛失又ハ盜取ラレタル由ヲ其管廳ニ届出
管廳ヨリ之ヲ大藏省ニ届出可シ

但管廳ニ付ハ大藏省ニ届出ル時其管内ニ其報ヲ布
告スヘシ

第二節 大藏省ニ付右ノ届書ヲ受取レハ速ニ其報并
ニ証書ノ種類金高等進各地方廳ニ公告シ何月何日後
ハ右種類番号以證書ヲ持参シテ讓渡賣買等ノ檢印ヲ
乞ハ、之ヲ取押ヘ推亂ノ後其次第ヲ届出ルヘキ旨ヲ
通達シ且新聞紙其他ノ手續新聞紙ナキ地ハ村町ヲ以
高北場ニ掲示シ山ヲ以

右証書ノ取引ヲ為ス可シ其旨ニ紛失又ハ盜取ラ
レシ月ノ翌月ヨリ六ヶ月間公布ス可シ

第三節 右公布ノ間ハ其証書ノ元金又ハ利息共之ヲ
拂渡サザル可シ

第四節 六ヶ月ヲ過テ其証書發見セザレハ大藏省ニ
テ其証書ニ換テ可キ新証書ヲ作り其管廳ヲ通シテ之
ヲ所持人ニ交付ス可シ尤モ公告時間中ニ積ルタル元
利ノ高ハ其新証書ヲ渡シタル次ノ拂期月ニ一同之ヲ
拂渡スヘシ

但此新証書ヲ渡ス時元証書ノ記号其外紛失又ハ盜
難ニ付此條々ノ手續ヲナセシ後更ニ交付スルノ趣
旨ヲ大藏省及ニ其管廳ノ簿冊ニ記入スヘシ

第十條 新旧公債証書共紛失等
處置手續ヲ明ニス

第一節 水火災ニテ証書流失焼失ノ事アレハ所持人
ハ前條ノ手續ニ從テ書面ニテ其由ヲ管廳ニ申立新証
書下渡方ヲ乞フ可シ

第二節 管廳ノ公債掛ハ其流失焼失ノ次第ヲ推糺シ
判然タレハ直ニ其次第及ニ推糺ノ手續ヲ大藏省へ申
立ヘシ

但其流焼失若シ判然タラサレハ第九條紛失ノ手續
ニ從テ之ニ處置ス可シ

第三節 大藏省ニテハ其申立ニ從テ代リ証書ヲ作り
之ヲ其管廳ニ送達シテ所持人ニ交付ス可シ

但証書流失ニ付新証書交付ノ趣旨ハ大藏省地方官
ノ簿冊ニ詳記ス可シ

第四節 若シ又水火災ニテ其証書ノ部分焼切盛又ハ

消滅シテ通用難キ程ナレハ所持人ハ殘餘ノ証書片

ヲ添テ書面ヲ呈其由ヲ其管廳ニ申立証書ノ書替ヲ乞

フ可シ

第五節 管廳ハ公債掛ハ其証書ヲ紙片ヲ添テ書面書

テ大藏省へ申立書替証書ヲ得知之ヲ所持人ニ下渡ス

可シ

但其書替ノ手續ハ大藏省地方官ノ簿冊ニ詳記ス可

第十條 新舊公債証書製造ハ圖書文定書

第一節 何人ニ不拘公債証書ヲ私ニ剝去リ又ハ切裂

キ又ハ塗抹シ孔ヲ穿テ糊附ニテ之ヲ事ヲ為ス可ラ

ス若シ犯ス者アレハ裁判人上其金高十倍以上又罰金

ヲ命ス可シ

第二節 何人論セス此公債証書ヲ贋造シ又ハ人ヲ
シテ之ヲ模擬セシメ又ハ人ノ贋造スルヲ助ケ又ハ贋
造ヲ知リテ通用セシメ又ハ証書ノ圖畫文字ヲ變換シ
又ハ人ヲシテ變換セシメ又ハ變換セシメノヲ知リテ
之ヲ通用シ其他似寄ノ板版紙品雖形ノ圖畫文字等ヲ
所持スル者ハ都テ裁判ノ上法ニ處ス可シ

第一節 政府ノ都合ニヨリテ要用ノ事アレハ何時ニ
テモ此條例ヲ增補シ又ハ之ヲ改正ス可シ
第二節 右增補改正等ハ其速ニ其由ヲ世上ニ公告
スベシ
右本通相定候事是由ニ其旨ニ申立テ書ノ書替ヒ
其旨ニ申立テ書ノ書替ヒ

本文第一節 雜形ノ儀ハ追テ可相達事

雜形ノ儀ハ追テ可相達事

第二

全六年四月十日

前件條例中旧公債賦金一箇年中兩回ニ拂

第三

新舊公債証書發行條例第二條中舊公債元金ハ毎年六

月一日ヨリ十五日迄十二月一日ヨリ十五日迄兩度ツ
可拂戻旨記載候處僉議ハ次第有之毎年十二月一日
ヨリ十五日迄ノ内一度ニ拂戻候條此旨可相心得事

第三

全六年四月

府縣ハ公債掛ヲ設置スベキ旨及全官員ノ内

一兩名ヲ出京セシムベキ旨本省御達

今般新舊公債証書御發行ニ付テハ府縣於テ公債掛ヲ
設ケ條例ノ手續ニ隨ニ施行可致ハ勿論ニ候處從前ノ

大藏省

調口種々入混シ目錄書ノミニテハ會得難致儀モ可有
之其都度遠路往復等致シ候テハ徒ニ時日ヲ費シ民情
ニモ關係候事ニ付各府縣トモ公債掛ノ内志兩人前
以當省へ出頭掛リノ者へ質問致置施行ノ際差支無之
様可致候尤順序ヲ以テ取調候儀ニ付出府日限ノ儀ハ
其節々可相達候事
但公債掛出府ノ節ハ直ニ證書請取ノ心得ヲ以用意
可致事

第四 全六年 公債證書下附ニ付府縣官負へ心得方等條款
四月 書ヲ以テ本省御達
一 新旧公債證書各債主へ交付スル時從前ノ本証文引
替相渡候筈ニ付若証文中金高年度等明細目錄ニ照

會知申付放又詐偽ノ所為ナルト察スル時ハ証書
相渡方見合置其段早々當省へ可申立事
引替 為差出タル從前ノ証文ハ地方官廳へ取纏メ
置追テ當省へ目錄相添差出可申事
一 金高貳拾五円以下現金渡ノ分并明治五年全六年迄
ノ利息金旧債元金ハ其時々可相渡金高ヲ合計シ當
省國債寮主任人切符相渡候間右ヲ以第一國立銀行
受取渡方可取計事
一 公債證書ニ添テ相渡候明細目錄ニ證書発行條例第
二節ノ如ク地方官廳ニ簿冊ニ登記シ渡方取計濟
ノ上右目錄へ債主毎ニ相渡候證書ノ記号番号ヲ書
記シ當省へ返納可致事
一 此藩屏列前後ノ借入金一紙証文ニ相成居候分ハ引揚

不及候間裏へ表書金高ノ内何田ハ公債相立新証
書相渡候事ト認メ年号月日并公債掛ノ名印ヲ調シ
債主へ下戻シ其段簿冊并目錄へ書記可致事
一 從前ノ証文無之者ニテ公債証書相渡へキ分ハ債主
押印ノ請取書取之當省へ可差出事
一 明細目錄書ノ内新旧債引受計算致シ候分モ有之候
間朱字証文ノ押印有之候ノ目的ニ從前ノ証文引揚
テ可申事
右ノ通

第五

全六
年五
月十五
日新公債証書下付ニ付利金交付方省議
新公債利息ノ儀昨壬申年中ノ分ハ証書相渡候節全時
ニ相渡當年分ハ條例掲載ノ通六月十二月兩度拂下候

等ニ付東京府下既ニ證券渡河分ハ其通可取計候得
共外縣々ハ證券渡河時期ハ最早間合モ無之候間當
六月分利息迄相添一時渡方取計候様可仕存候此段相
伺候也

参照

全六
年八
月四
日本件ニ付再ニ省議

公債証券各金主共御渡ハ節新債ノ分ハ本年六月迄
以利金旧債ノ分ハ壬申一ノ年分現貨相副御下渡候事
ニ御決議通取取來候へ共追々時月推移既ニ七月ニ經
過致シ候上ハ民情ヲ察シ且ハ將來便宜ノ為今後御渡
可相成部分新債ハ本年十二月迄ノ利金旧債ハ本年一
ノ年分共現貨相副御下渡相成候方可然ト存候間右ノ
通相心得調算可仕哉此段相伺候也

第六 全六年七月九日 公債証券額面貳拾五圓未滿。現金。交

付セラル。一付一割利引算法。一定スル省議
負債御處分高ノ内貳拾五圓未滿ノ分一割利引現金直
シ算法ハ府縣官會得スル者少ク質問傳習ノ手数頗ル
煩敷候間別紙算法書活版ニテ先貳百部摺置公債掛リ
相渡申度候此段相同候也

新舊算則附言

新旧公債ノ内貳拾五圓未滿ニシテ各自負數不同ノモ
ノハ証券ヲ製スルニ難ク且年賦細瑣ノ煩ヲ厭ヲ以テ
爰ニ一割利引ノ方ヲ設テ一時ニ之ヲ償還ス然ルニ其
算法高遠ニ出スト雖モ亦日常慣用ノ業ニ非ルヲ以テ
往々其如何ヲ質問者多シ目下算法ノ由ニ所推歩ノ

出所不明書ニ以テ其法又其實ニ非カシテ徵
脚質問者ノ備忘ニ供スルト以テ全係二取
但利引算法ハ萬般一律ナクテ以テ唯新債準擬
ノヲ奉テ之ヲ示ス旧債ヲ如キハ類推シテ知ルヘシ

大藏省負債掛

四朱利年賦支消之法
爰ニ金千兩ノ負債アリ年四朱利ニテ十二年賦ト定
ノ毎年平均同負數ヲ以テ返償スルキハ一年分何程
問

答曰金六拾九兩永百九拾八文八分是厘
術ニ曰
一ヲ置キ目安四朱ノ利ニ元一ヲ加ハ一零四ヲ以
テ右一ヲ割クハ九六一五三八四六一トナル之ヲ

拾三之七又四拾兩ヲ加ヘ金六百貳拾八兩永百六拾三文七分七厘トス之ヲ又割一ニテ割レハ金五百七拾七兩永五拾七文九分七厘トナル之ニ又四拾兩ヲ加ヘ合金六百拾七兩永五拾七文九分ヲ得ルナリ之ヲ現金直ニ定法トス

第七

全七年三月廿七日

公債御償還ニ付テハ金主証文寫ヘ審債帳根帳等照合加之實地檢問月上追々精算帳出來不日東京府下ノ分ヲ證券御下渡ノ積就テハ檢査寮於テ檢閱算勘等可致筋ニ可有之候ヘ其口々多數ノ簿冊容易ニ卒業相成間敷次第ニ迂延及候テハ民情ニ合關係ニ自然融通ニ差響可申ニ付此件ニ限リ當課於月整頓ニ別段檢査

察ヲ不經監閱御施行相成可然哉存候此段相伺申候也

第八

全七年二月二十日

議 各種公債証書發行ノ手續是迄者証書府縣ニ相渡候節紙幣國債兩寮ノ間ニ於テ實際受拂其外ノ順序別段條例ニ御取設無之處ヨリ簡易ニ任憑取計來候ヘ共篤ト勘量致シ候ニ今ヤ專行ノ物品ニシテ其業又不小少因テ繁劇ト雖ニ諸事肅整ナルヲ要スルハ自今紙幣記録國債三寮ニ關涉スル責任ヲ區分シ別冊ノ通條例御制定相成可然哉ニ被存候此段相伺候也

第一條

公債証書發行手續

大藏省

一 公債証書ハ記録頭ノ主任ナレハ紙幣寮ニテ製造ス
ルヲ從前ニ依ルニ雖相當官員ヲ押印場へ出シ監督
シセシムル事

第二條

一 國債頭ハ新舊公債及ニ秩祿公債共各府縣へ渡スヘ
シ証書ノ種類金高枚數ヲ調査決定シ上卿又決口乞
フ然レ後別ニ証書ノ種類金高枚數合計簿冊ヲ作り
記録頭へ回送スル事

第三條

一 記録頭ハ右合計簿冊ニ曰テ兼テ製造ノ証書へ記号
番号ヲ定メ鈐印済ニ証書紙幣寮ヨリ收受シ國債
頭ニ引渡スヘシ國債頭ハ第二條卿決判済ノ簿冊ヲ
騰寫シ証書ト共ニ府縣ニ送致シ姓名住所ニ証書面

ニ登記シ發行セシムル上右簿冊ニ記号番号ヲ記入
シ之レ兼大藏省ニ送却セシム國債寮ニ於テハ右ノ

記号番号ヲ簿冊へ記入ノ上本紙ハ記録頭ニ回送ス
ル事

第四條

一 國債寮ニ於テハ番号帳并債主元帳ニ依リ發行條例
ニ因リ利拂年賦拂或ハ抽簽ノ法ニテ元拂等ノ手續
ハ錯雜之ナキ様順序明亮ニ定メ置ヘキ事

第五條

一 記録寮於テハ製造元帳証書遺拂差引帳并番号帳ヲ
作り証書發行ノ負數ヲ明ニシ抽簽ノ法ニテ元拂等
ノ節ハ遺漏混亂之ナキ様定メ置クヘキ事

第六條

一各府縣ニ於テ金札引換公債証書ヲ願出ルハハ嚴
行條例ノ手續ニ隨ヒ代金受取當人ハ第二号受取
証書ヲ其ニ置キ速ニ郵便ヲ以テ其願書ト共ニ銀行
預貯手形銀行ニ預ケテ其管下或ハ近傍ニ預ケテ封入
シテ國債寮ニ滙送スヘシ

第七條

一國債寮ニ於テハ右金高ヲ受取ノ後之ヒヲ出納寮ニ
送致スヘシ且其金ノ公債証書ノ種類請取高ヲ記録
寮ニ回送スヘシ記録寮ニテハ紙幣寮ヨリ前書種類
并金高ノ証書受取ノ手續ヲナシ國債寮ニ引渡シ本
人ニ渡方ノ順序ヲナシテ朱事ニ送致スヘシ
一各種公債証書共發行條例ニ因リ所持人ニ交換或ハ

紛失其外等ニテ証書書換願出ルノ類ハ國債寮ニテ
ハ其趣ヲ簿冊ニ登記シ願書并書替ヘキ証書共記録
頭ニ回送書替ノ手續ヲナシ國債寮ニ受取本人ニ渡
方ノ順序ヲナシテ事

第九條

一本公債証書ノ利金并賦金拂済上ハ札府縣ヨリ送納
至レハ國債寮ニ於テ點檢ノ上記録寮ニ回送スル事
但本文ノハ札及ヒ第八條書替用証書ノ分共記録
寮ニ於テハ調査ノ上紙幣寮ニ附テ檢査國債紙幣
記録ノ四寮官員立合ノ上燒毀セシムル事

第十條

一國債頭ハ公債証書請拂月計表ヲ作リ記録頭ト突合
ノ上大藏卿ニ呈スル事

第十一條

一 國債頭ハ公債證書ヲ購求シ又之レヲ賣却スル事
レハ其記号番号種類金高住所姓名ヲ記録頭へ報知
スル事

第九

全七年六月十七日

六年三月布告新旧公債證書發行條例中改

正増加ノ儀御布告第六十五号

本年三月十九号布告家祿奉還ノ者ハ相渡候公債証
書發行條例中左之通改正増加候條此旨布告候事

第十三條改正

一 寄留人ハ證書讓渡云々

但後日本籍ハ復歸致ス時ハ本人ヨリ證書引継
願出レハ即日公債帳簿上ヨリ削除シテ
以下
前通

增加第一條

一 家祿奉還ノ者ハ相渡候公債證書ヲ所持致居候者他
府縣へ寄留後其土地ノ人民或ハ他府縣下ノ人民
讓渡賣渡ヲ欲スル歟又ハ相續人ハ遺物ト成ス時ハ
寄留人ヨリ寄留ノ地名并證書ノ記号番號金高枚數
且可讓渡者ノ住所姓名ヲ詳記セル實印ノ申狀ヲ以
本管廳へ可願立本管廳ニテハ是ヲ聞届公債帳簿上
ヲ削除シ即日其詳記セル申狀ヲ寫へ添翰シテ寄留
先ノ府縣廳へ送達スヘシ其府縣ニテハ即本人所持
ノ證書種類記號番號及取引ノ年號月日等相繼シ相
達於無之ハ都テ讓渡賣渡ノ手續ヲ示セル條例ニ照
準シテ取計フヘシ尤買主寄留人タラハ第十三條ノ
通タルヘシ

證書讓渡賣渡ノ節記名調印與書雛形畧之

第十^全月^八年^五日^五明治六年第百十五號及同七年第六十六號

新旧公債證書發行條例別冊ノ通改定候旨御布告

明治六年^三第百拾五號及同七年^六第拾六號布告

新舊公債證書發行條例別冊ノ通改定候條此旨布告候

事第九十五号

新舊公債證書發行條例

明治五壬申年迄ノ間從來舊諸藩縣ニ於テ内國人民ヨリノ逋債ヲ改テ政府ノ公債トシ之ヲ大藏省ニ引受ケ其債主一ハ各此公債證書ヲ交付シ定期ヲ逐テ之ヲ償却スルニ付政府ニ於テ制定シタル條々左ノ如シ

第一條 新舊公債ノ區別及記号ノ品別等ヲ明ニス

第一節 弘化元甲辰年ヨリ慶應三丁卯年迄舊諸藩ニ於テ借用シタルモノヲ舊公債ト稱シ明治元戊辰年太政更改以後明治四辛未年七月慶藩迄及明治五壬申年迄ノ間舊諸縣ニ於テ借用シタルモノヲ新公債ト稱スヘシ

第二節 新舊公債トモ各其高ヲ五分シテ第一第二第三第四第五トシ證書面ノ金高ヲ五百圓三百圓一百圓五十圓貳拾五圓ノ五種ニ區別スヘシ

第三節 新公債證書ハ向後抽籤ノ方法ヲ以テ其元金ヲ償却スヘキニ付便宜ノ為メ四拾七部分ニ別テ(ハ)乃ハ四十七字ノ記号ヲ記書面ニ余名スヘシ

第二條 新舊公債ノ區別及記号ノ品別等ヲ明ニス

第一節 舊公債ハ無利息ニシテ元金ハ明治五年壬申

ヨリ明治五十四年迄五十七年賦トシ其年ノ拂方ニ當
リタル賦金毎年十二月一日ヨリ同十五日迄ノ間ニ之
ヲ拂渡スヘシ

第二節 新公債ハ利息付ニシテ明治八年ヨリ明治二
十九年迄二十二年ノ間ヲ限リ大藏省ノ都合ニヨリ毎
年或ハ隔年ニ抽籤ノ方法ヲ以テ其年ニ拂戻スヘキ證
書ノ記号ヲ公定シ其割合ニ隨テ之ヲ拂戻スヘシ其利
息ハ年々元高百分ノ四分トシ明治五年壬申ヨリ明治
二十九年迄毎年十二月一日ヨリ十五日迄ノ間ニ之ヲ
拂渡スヘシ本銀文類ハ大藏省ノ都合ニヨリ
但明治八年ヨリ抽籤法ヲ以テ元金ヲ拂ヒ戻ス當リテ
八年四分ノ利息月割ヲ以テ右抽籤法行ヒシ月迄ノ分
下ケ渡スヘシ

第三條 簿記ノ手續ヲ明ニス

第一節 新旧公債證書共各債主ヘ交付スルニハ大藏
省ニ於テ其金高及ニ新旧ノ區分共調査シテ後之ヲ簿
冊ニ登記シ證書五種ノ區別新公債十種ノ記号ハ四中ニ於テ
其金高ニ應ジ相當ノ割合ヲ定メ其證書ハ簿冊ニ割印
シテ各債主ノ地方管廳ニ送達スヘシ
但此公債證書ヲ其地方管廳ニ送達スルニハ勿論其
債主ノ名面金高證書ノ種類等詳明ニ目錄書ヲ添テ
相渡スヘシ

第二節 各地方管廳ニ於テハ別ニ公債掛ノ局ヲ設ケ
各種ノ簿冊ヲ備ヘ大藏省ヨリ渡サレタル證書ヲ點檢
シ其債主ノ名面及ヒ證書ノ金高種類ヲ分別シテ之ヲ
簿冊ニ登記シ且其証書裏面ヘ悉ク債主ノ名面ヲ記入

レ管廳ノ割申ヲ加ヘテ其渡方ヲ取計フヘシ

第四條 証書ノ利息渡方手續等ヲ明ニス

第一節 毎年旧公債元金年賦並ニ新公債利息下渡シ方ハ各地方官ニ於テ各管下ノ公債証書所持人ノ数ヲ取調其年ノ渡シ方ニナレヘキ利息并元金年賦共金額内譯合計表ヲ毎年十月三十一日迄ニ大蔵省ニ差出スヘシ

第二節 大蔵省ヨリ右合計表ニ從テ其下渡スヘキ金高ヲ拂場所ヘ廻送ノ手續ヲナシ臨時官員出張スルカ又ハ其地方官ニ委任シ都テ証書ノ下ニ附添スル其年ノ拂方ニ屬スル小札ヲ切取り引換ニ其拂方ヲ為スヘシ
第三節 右切取りタル小札ハ其拂方ヲ為シタル明細

調書ト共ニ直ニ之ヲ大蔵省ニ送納スヘシ

第五條 新公債証書拂方諸般ノ手續ヲ明ニス

第一節 新公債証書ノ元金拂方ヲナスニハ毎年又ハ隔年大蔵省ノ都合ニ從ヒ抽籤ノ法ヲ以テ拂渡スヘシ右抽籤ノ法ハ証書ノ記号ヲ明ニシ其年拂戻スヘキ金高ヲ定メ此金高ニ証書ノ高ヲ部分シ東京或ハ大坂等証書ノ金額最モ多キ場所ヘ國債寮ノ官負出張シテ其地方ノ長官及公債掛立會ノ上管下ノ証書所持人十人以上ヲ集メ眼前ニ於テ籤ヲ抽キ其籤ニ當リレ部分ヲ其年ノ拂戻スヘキモノト定ムヘシ

第二節 抽籤ノ處置相濟ニ賦當ノ記号公定スレハ立會タル証書所持人等ヨリ其抽籤ノ方法公正ナル事ヲ保證スレタメ書面ヲ出サシメ然ル後何記号ノ証書ハ

大蔵省

何月何日何處ニ於テ拂戻スヘシト云フコトヲ布告書
又ハ新聞紙ニテ普ク世上ニ公告スヘシ

第三節 右拂場所ヘハ大蔵省ヨリ拂戻スヘキ金高ノ
廻送ヲナシ公債拂方ノ官負出張シテ

書ハ拂濟ノ証ヲ印シ明細書ト共ニ直ニ大蔵省ニ送納
スヘシ

第四節 右拂方ノ取扱ハ^{手賦又ハ利}大蔵省ノ都合ニ
ヨリテ追テ各地ニ創立スヘキ國立銀行ニ命シ名代人

トシテ其處置ヲ為サシムルコト有ルヘシ

第六條 ^{新舊公債証書授受賣}
第一節 新旧公債証書共全ク所持人ノ所有物タルハ

相續人ヘノ遺物ハ勿論他人ヘテ^外除人讓渡シ質入賣買

借金ノ抵當等都テ勝手タルヘシ尤モ其讓渡賣買等ハ
次條ノ手續ニ從フヘシ

但其家相續人ヘノ遺物ハ書替ニ不及ト雖モ其管廳
一屆出ヘシ其廳ニテハ簿冊ヘ其譯并名面年月日

等登記シ其都度大蔵省ヘ屆出ヘシ

第二節 證書ヲ授受及ヒ賣買スルニハ双方ノ示談整
ヒシ上ニテ甲ノ方^{譲リ主賣}ハ證書裏面ヘ形ノ通り裏

形^離記名調印シテ別ニ其證書ノ種類記号番号金高枚數
月日及ヒ乙^{受ル者買}ノ姓名等ヲ認メ其証書ト共ニ甲

ヨリ之ヲ其管廳ニ差出スヘシ

第三節 管廳ノ公債掛ハ右証書ト屆書トヲ受取リ其
次第ヲ承リ正シ證書裏面ヘ形ノ如ク^{裏面}年月日ヲ
記シ捺印シテ之ヲ其差出セシ者ヘ下渡シ其趣ヲ簿冊

大蔵省

ニ詳記シ大蔵省へハ翌月五日迄ニ届出ヘシ
第四節 右ノ手續ニテ檢印濟ノ證書ヲ甲ヨリ乙ニ渡
シタル時甲乙トモ同管下ノ者ナレハ別ニ届書ヲ出ス
ニ及ハスト雖モ管轄違ヒナレハ其證書ノ種類記号番
号枚數及ヒ甲ノ姓名年号月日ヲ詳記シテ乙ヨリ其管
廳へ速ニ届出ヘシ若シ遠隔ノ地方へ旅行先ニテ買受
タル時管廳ノ地ヲ距ル百里以内ハ二十日百里以上三
百里以内ハ四十日三百里以外ハ總テ六十日限り届出
ヘシ若此日限ヲ等閑ニ相心得後日届出候者ハ事故裁
判ノ上其金高三割以下ノ四割金ヲ命スヘシ
但利賦金拂方施行中ニ讓受買受ノ証書他ノ地方ヨ
リ増加シ来ル分ハ先買主ノ届出ヲ間置最初ノ拂方
相濟シ上ニテ利賦金受取方追加表ヲ制シ尙大蔵省

差出スヘシ

第五節 乙ノ地方管廳ニテハ右ノ届出アレハ前以テ
備へ置タル公債簿冊へ其證書ノ金高種類記号番号枚
數及ヒ其名面取引ハ年号月日ヲ登記シ且證書へ割印
シテ下ケ渡スヘシ
第六節 右ノ手續ヲ以テ引取リタル証書ヲ更ニ他人
ニ^外國人^除讓リ渡ス時モ都テ前條ノ手續ニ從テ買受ス
ヘシ
第七節 新旧公債証書ヲ管轄違ヒニテ讓渡賣買等ノ
事アレバ甲ノ地方管廳ヨリハ即日乙ノ地方管廳へ其
證書ノ種類記号金高及ヒ名面取引ケ年月日ヲ詳記シ
送達スル時直ニ公債簿上ヲ削除スヘシ尤此時証書
へ割印ヲ為スニ不及乙管廳ニテハ右送達書ヲ得タレ

大蔵省

ハ直ニ其旨ヲ甲管廳へ回報スヘシ尤甲管廳ヨリ乙管
廳へ送達ノ封書ヲ都合ニ因テ讓受買受人へ托レテ送
達スルモ妨ナシ若其送達ヲ甲ノ管廳ニテ怠レハ乙ノ
管廳ヨリ之ヲ督促シ主任ノ官吏ハ違令ノ罪ニ處スベ
シ且大藏省ハ一月分翌月五日迄ニ甲乙管廳ヨリ互
ニ届出ヘシ

但乙ノ管廳ニテハ右送達之ナキ間ハ其証書賣買ス
ルヲ差留置ヘシ

第八節 新旧公債証書所持ノ者管轄替相成ル節ハ甲
ノ地方管廳ヨリ乙地方管廳へ相達スル儀ハ第七節ノ
通りタルヘシ本人ハ所持ノ証書種類記号番号金高枚
數及ヒ轉籍ノ年月日住居ノ地名等詳記シ乙管廳ニ
届出ヘシ管廳ニテハ公債簿冊へ登記シ証書割印シ

テ下渡スヘシ

第九節 他ノ府縣ヨリ寄留ノモノ新旧公債証書ヲ讓
受買受ムトスル時ハ寄留地ノ管廳ニ申立管廳ニテハ
本管ノ人民同一ノ取扱ヲナスヘシ就テハ年々元利金
モ其廳ヨリ拂渡スヘシ

但後日本籍へ復歸スル時ハ本人ヨリ即日管廳へ届
出ヘシ管廳ニテハ復歸ノ地方廳へ通達方並本人届
方等第八節ノ通タルヘシ

第十節 新舊公債証書所持ノモノ他ノ府縣へ寄留ス
ル時ハ年々元利拂及讓渡シ賣渡トモ寄留地管廳ノ主
務トナスニ付寄留セムトスル者ハ證書ノ種類記号番
号金高枚數トモ本管廳へ届出ヘシ本管廳ニテハ寄留
地ノ管廳へ送達シ寄留地ノ管廳是ヲ受テ取扱ヲナス

手續ハ第七節第八節ニ照準スヘシ若シ其身他ニ寄留
スト雖モ都合ニ因テ公債証書ハ本貫へ残シ買年々元
利受取或ハ讓渡賣渡ヲナス如キハ寄留地管廳ニテ與
カル事ナカルヘシ然レトモ所持高ノ内都合ニ因テ發
分カ引分カ寄留先へ携帶スル時ハ其分ヲ本管廳へ届
出本管廳ヨリ寄留地ノ管廳へ送達ノ手續ハ前條ニ記
載セル通タルヘシ尤本貫へ残シタル証書ハ本管廳
所轄勿論ニシテ年々元利受取或ハ讓渡賣渡等本人ヨ
リ委任状ヲ與ヘシ代理人ヲ以テ其取扱ヲ為シ妨ケナ
カルヘシ

但後日本籍へ復歸スル時ハ第九節但書ノ通タルニ
テ

第十一節 都テ讓渡シ又ハ賣買等此手續ヲ厭ヒ密ニ

相對ノミノ取引ヲ為スヘカラス若犯ス者アルハ裁判
ノ上其元高三割ノ昂十分以下ノ罰金ヲ命スヘシ

第十二節 毎年十二月一日ヨリ十五日マテニ新公債
利息並舊公債元金年賦渡シ方ヲナスニ付十一月一日
ヨリ十二月十五日迄ハ各地方證書所持人ノ混淆セサ
ルタメ右證書ノ讓渡賣買ヲ見合スヘシ

第七條 新旧公債證書引當物等ニテ
シタル公債證書置ノ手續ヲ明ニス

第一節 新舊公債證書借金ノ引當又ハ質物ノ證據金
トシ所持人ヨリ他ニ預ケ置ノヨト有ルトモ其拂戻ス
ヘキ元金利息ハ其所持人へ下渡スヘシ尤モ本人調印
ノ委任状ヲ持參セル時ニハ外國人ヲ除ノ外何人ヘ十
リトモ相渡スヘシ

第二節 若シ又質入流込トナリタル類ハ讓渡賣買

ノ手續ヲナス事第六條第二節三節四節ノ通タルヘシ

第八條 新舊公債證書共裏面並ニ引換等ノ手續ヲ明ニス

第一節 新舊公債證書讓渡賣買類繁ニシテ裏面記名

ノ場所ナキニ至ル時ハ其所持人ハ書面ヲ以テ其地方

管廳ニ申立証書ノ継足ヲ願ヒ其證書ヲ差出スヘシ

第二節 地方管廳ニテハ其證書ノ假受取ヲ所持人ニ

渡シ置証書ヘハ兼テ大藏省ヨリ渡置タル記名紙ヲ補

足シ割印シテ其次第年號月日等ヲ簿冊ニ記入シ假受

取ト引換ニ之ヲ其所持人ニ渡スヘシ

第九條 新舊公債證書共紛失等ノ處置ヲ明ニス

第一節 新舊公債證書ノ所持人若シ證書ヲ取失フカ

又ハ盜難ニ逢テ證書ヲ盜取ラレシ時ハ何号何番何高

ノ證書幾許ヲ紛失又ハ盜取ラレタル由ヲ直ニ其地方

管廳へ届出管廳ヨリ之ヲ大藏省へ届出ヘシ

但管廳ニテハ大藏省へ届出ル時管内へ其趣ヲ布達

スヘシ

第二節 大藏省ニテ右ノ届書ヲ受取レハ速ニ其趣并

ニ證書ノ種類番記号枚数等ヲ掲ケ何月何日後ハ右證

書ヲ取引スヘカラス又何人ニ不限所持致居候ヲ見聞

候者ハ速ニ管轄廳へ訴出管轄廳ヨリハ即大藏省ニ可

届出旨ヲ布達ス地方管廳ニテハ即右ノ旨ヲ新聞紙其

他ノ手續 新聞紙ナキ地ハ村町ヲ以テ紛失又ハ盜取テ

レシ月ヨリ七ヶ月間管内へ公布スヘシ

第三節 右公布ノ間ハ其證書ノ元金又ハ利息共之ヲ

拂ヒ渡サ、ルヘシ

第四節 七ヶ月ヲ過テ其證書發見セサレハ大藏省ニ

大藏省

テ其證書ニ換フ可キ新證書ヲ作り其地方管廳ヲ通シ
テ之ヲ所持人へ交付スヘシ尤公告時間中ニ積リタル
元利ノ高ハ其新證書ヲ渡シタル次ノ拂期月ニ一同之
ヲ拂渡スヘシ

但此新證書ヲ渡ス時元證書ノ記号其外紛夫又ハ盜
難ニ付此係々ノ手續ヲナセシ後更ニ交付スルノ趣
旨ヲ大蔵省及ニ其管廳ノ簿冊ニ記入スヘシ

第十條 新舊公債記書共燒失並
手續ヲ明ニス

第一節 水火災ニテ證書流失燒失ノ事アレハ所持人
ハ前條ノ手續ニ從テ書面ニテ其由ヲ管廳ニ申立新證
書ヲ下渡方ヲ乞フ可シ

第二節 管廳ニテハ其流失燒失ノ次第ヲ推糺シ判然
タレハ直ニ其次第及ヒ推糺ノ手續ヲ大蔵省へ申立へ

シ

但其流失燒失若シ判然タラサレハ第九條紛失ノ手續
ニ從テ之ヲ安置スベシ

第三節 大蔵省ニテハ其申立ニ從テ代リ證書ヲ作り
之ヲ其管廳ニ送達シテ所持人ニ交付スヘシ

但證書流失燒失ニ付新證書交付ノ趣旨ハ大蔵省地方
官ノ簿冊ニ詳記スヘシ

第四節 若シ又水火災ニテ其證書ノ部分燒切レ又ハ
消滅シテ通用シ難キ程ナレハ所持人ハ證書ノ残紙
ヲ添へ書面ニテ其由ヲ其管廳ニ申立證書ノ書替ヲ
乞フヘシ

第五節 其管廳ニテハ其證書ノ残紙ヲ添へ書面ニテ
大蔵省へ申立書替證書ヲ得テ之ヲ所持人ニ下渡スヘ

但其書替ノ手續ハ大蔵省地方官ノ簿冊ニ詳記スヘシ

第十一條 新舊公債証書廢造

第一節 何人モ不拘公債証書ヲ故ラニ剝去リ又ハ切裂キ又ハ塗抹シ孔ヲ穿テ糊附ニスル等ノ事ヲナスヘカラズ若シ犯ス者アレハ裁判ノ上其金高十倍以下ノ罰金ヲ命スヘシ

但旧公債証書ハ年賦拂濟ノ金高ヲ引去余殘ノ小札

金額ニ依テ計算シ罰金ヲ當ルモノトス

第二節 何人ヲ論セス此公債証書ヲ贋造シ又ハ人ヲシテ之ヲ換擬セシメ又ハ人ノ贋造スルヲ助ケ又ハ贋造ト知り通用セシメ又ハ証書ノ圖畫文字ヲ變換シ又

ハ人ヲシテ變換セシメ又ハ變換セシモノト知リテ之ヲ通用シ其他似寄ノ板版紙品雛形ノ圖畫文字等ヲ所持スル者ハ都テ裁判ノ上法ニ處スヘシ

第十二條

第一節 政府ノ都合ニヨリテ要用ノ事アレハ利息及償却年限ヲ除クノ外此條例ヲ増補シ又ハ之ヲ改正スルヲアルヘシ
第二節 右増補改正等アレハ速ニ其由ヲ世上ニ公告スベシ

右之通相定候事

明治八年五月

大 政 官

本文證書 讓渡裏面雛形之

第十二 全八年七月十四日 前件布告條例中金額內譯合計表差出日限ヲ改定スルノ旨御布告第百十七号

本年五月第九拾五号布告改正新旧公債証書發行條例中第四條第一節金額內譯合計表差出方每年十月三十一日ヲ每年十一月十日ニ改定候條此旨布告候事

第十三 全八年八月十日 新公債証書元金拂抽籤方法稟申

内國新公債証書ノ儀本年ヨリ抽籤法ヲ以元金御償還可相成御都合ニ付證書所持人ハ只管渴望罷在候間即發行條例第二條ノ第二節及第五條ノ手續ヲ以其可拂戻金額本年ノ處ハ御金繰モ不宜故得失考量仕金三拾九万八千三百圓ト相定目下証書ノ所轄高最多キ東京府ハ國債寮官負ヲ差出此節施行仕度存候尤新公債兼

元ノ元目的高金千貳百四万五百五拾圓ノ處方今未立ノ分モ有之其皆濟ヲ相待候テハ時日大ニ致遷延障碍不勘候間去七月三十一日迄ニ處分既定ノ公債額千百九拾四万九千七百七拾五圓ヲ元ニ相立申候就テハ所持人ニ記号ノ廣ク行涉候様當リ籤ヲ貳本ニシ壹本ノ金高拾九万九千百五拾圓ツ、ニ配賦シ總數大拾本ニ製作可致積ニ候條右御間置有之候様致度此段上申候也

明治八年八月一日

大藏卿大隈重信

太政大臣三條實美殿

再白追テ抽籤相濟候ハ、當リ籤番記号其外速ニ世上ニ公布可仕候且新公債處分皆濟ノ實額兼テノ目的高ヲ超過シ増加可相成見通ニ付確實ノ處ハ精理

上他日可申上候得共先以此段開申仕置候也

第十三

七月十二年

同前發行條例中ノ條款ニ於テ更ニ追加改

正等ノ旨御布告第二十六号

明治八年五月第九十五号布告新田公債證書發行條例第五條第六條并ニ明治八年八月第百三拾号布告第貳項及七明治十一年九月第貳拾六号布告金祿公債證書發行條例第貳條ノ但書左ノ通追加改正候條此旨布告候事

明治八年第九拾五号布告新田公債證書發行條例

例

第五條

第五節 凡ソ公債元金并ニ利賦金拂渡ノ際其期日ヲ失レテ受取方申出ラズ其拂渡スヘキ年ノ翌年ヨリ向

五ヶ年ヲ過クル中ハ一切之ヲ拂渡サズ證書所持主ノ損失タルヘシ然レトモ其受取リ難キ事由ヲ該期限内ニ其管廳ニ申出テ認可ヲ經タル者ハ此限ニ非ス但起業公債證書記名無記名モ本節ニ準ス又次條改正追加ノ内第拾貳節ヲ除キ該公債記名證書ニ適用スルモノトス

第六條

第四節 乙ヨリ其管廳ニ速ニ届出ヘシノ下若シ遠隔ノ地方云々罰金ヲ命スヘシノ百貳字ヲ刪去ス第七節 送達スルモ妨ナシノ下若其送達ヲ云々違令ノ罪ニ震スヘシノ四拾字ヲ刪去ス第十一節 却テ讓渡又ハ賣買等ハ相對ノ約定ヲ以テ其所有權ヲ轉移スレテ得ヘシ然レトモ前各節ノ手續

ヲ了セサル間ハ其讓受主買主ニ於テ假令其證書ヲ所持スルトモ利賦金及ヒ元金ハ官簿ニ記載ノ債主ニアラサレハ下渡サヌ又證書紛失等ヨリ代リ證書ヲ願出ルモ亦前ニ同シ

第十二節 讓渡賣買ノ下ニ「ノ届出」三字ヲ追加ス第十三節 公債證書ヲ諸官廳ノ所有トシテ引受クル節ハ其廳主掌官ノ官名姓名ヲ記シ讓渡等ノ節ハ其官印官印オキ片ハ其實印ヲ捺スヘシ

第十四節 銀行及ヒ公認シタル會社學校又ハ町村組合等ノ類共同合資ニシテ所有主壹個人ニ限リ難クトモ其内主長タル者又ハ證書管保ノ責ニ任スル者等壹個人ノ姓名ヲ記シ肩書ニ其責任タル名義ヲ記シ例ハ校ハ其取締又ハ世話掛銀行又ハ會社ハ頭取其支店ハ支配人所村組合ハ總代人等何レモ其責任タル名目ヲ

肩書ニシテ以テ個人ノ私而有而シテ讓渡其他一切右記名者ノ實印ヲ以テ取引致スヘシ右記名者代換等ノ節ハ右ノ類ニ限リ代任ノ者へ引繼キ證書書替ニ及ハスト雖トモ代換ノ譯及ヒ其肩書姓名印影ヲ管廳へ届出ヘシ其廳ニ於テハ發行條例第六條第一節但書ノ手續ニ準テ取扱フヘシ然レ後ト代任ノ者更ニ記名者ト成リ讓渡其他一切其肩書姓名實印ヲ以テ取引致スヘシ但是迄銀行會社學校等ニ於テ記名者ヲ定メス所有スル向ハ證書書替ニ及ハス本節ニ照ラシ記名者ヲ定メ管廳へ届置クヘシ向後讓渡其他一切本節ニ照準シテ取引致ス

明治八年第百三十号布告第二項
「賣買讓渡等」ノ下ニ「ノ届出」ノ四字ヲ追加ス

明治十一年第貳十六号布告金祿公債證書發行條例第
二條ノ但書
「讓渡シ賣買等」ノ下ニ「届出」ノ三字ヲ追加ス

第十四 全十三年 新舊公債證書發行條例ニ係ル追加改正ノ
儀御布告

明治八年五月第九十五号布告新旧公債證書發行條例第
六條第一節并但書同十二年七月第二十六号布告同條追
加改正中第十三節但書第十四節左ノ通追加改正候條
此旨布告候事

但從前條例附録トシテ圖面掲載有之候處猶又左ノ
一圖ヲ追加シ從前ノ分ヲ第一圖トシ今般追加ノ分
ヲ第二圖ト相定候事

第六條 新舊公債證書授受賣
買等ノ手續ヲ明ニス

第一節 新舊公債證書トモ全ク所持人ノ所有物タル
ハ他人ヲ除クハ讓渡賣渡質入等都テ勝手タルヘシ尤
死者又ハ失踪者遺留ノ公債證書并養子ノ戸主離縁復
籍スル時其養家ニ屬スル公債證書ハ特約アルモノ、
外總テ其遺留財産ヲ相續スヘキモノ、所有ニ歸スル
モノトス

但本文讓渡賣渡ハ第二節以下ノ手續ニ照準スヘク
又死亡失踪離縁ニヨリ遺留セル證書ハ此條例附録
第二圖ノ振合ニ依テ名面書替ノ上管廳ノ檢印ヲ受
クヘシ

第十三節 公債證書ヲ云々
但記名者代換ノ時ハ次節ノ手續ニ照準スヘシ

第十四節 銀行及 云々其廳ニ於テ 下二十三字

ヲ簿冊ヘ其譯并名面年月日等ヲ登記シ置ヘシノ二

十字ニ改ム

附錄第二圖 離形 署之

Handwritten text in vertical columns, likely a list or detailed notes, enclosed in a red border. The text is very faint and difficult to read.

