

114
A 1990

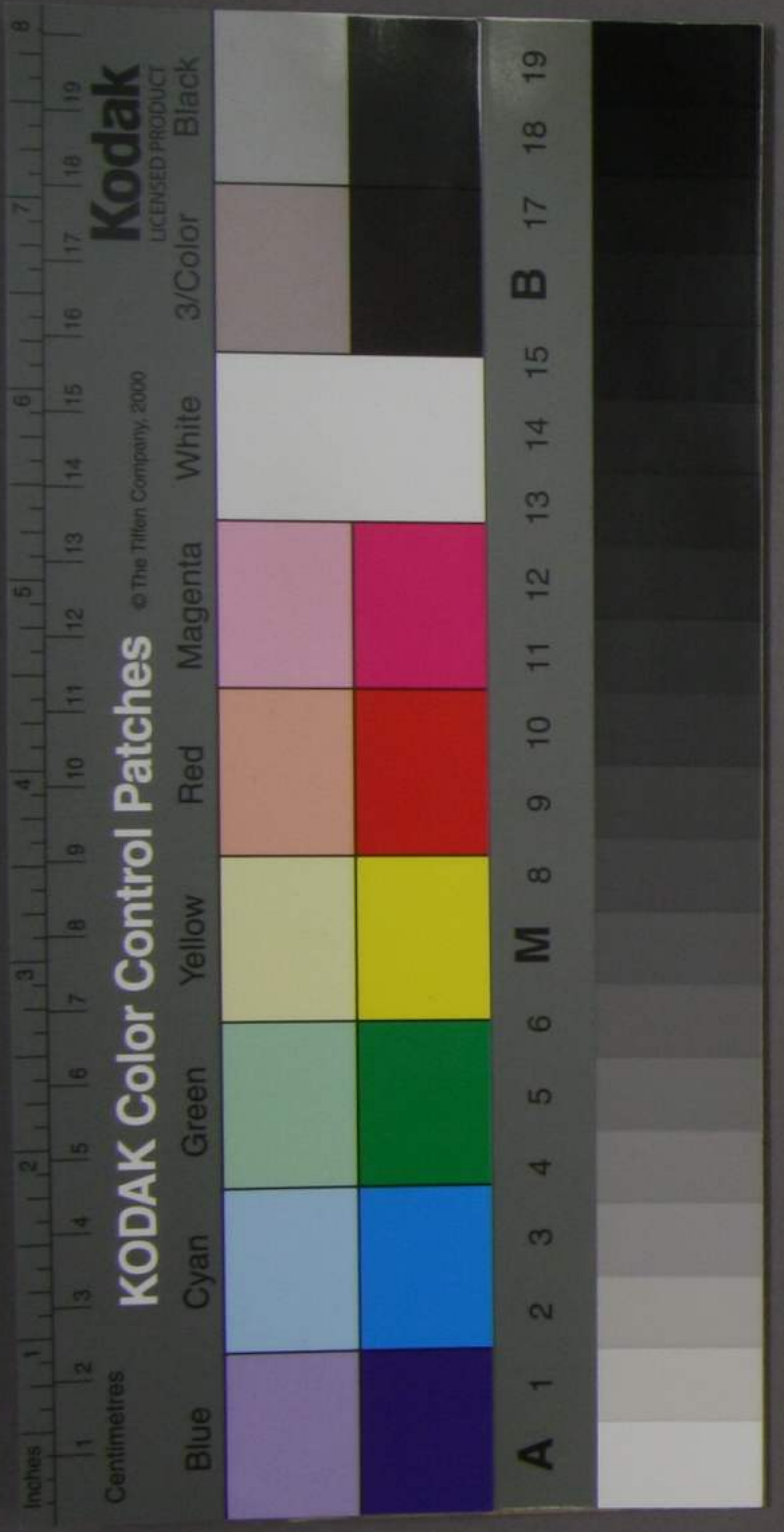


民費賦課ノ方法

天正十一年四月
隈侯爵邸寄贈

地租ノ金額ト戸數トニ分課スル云云

民費賦課ノ方法ハ多ク各地ノ慣習ニ因リ錯雜
紛沓一目ニ瞭然タルベキニ非ス段別ニ掛ル
者アリ貢米ニ掛ル者アリ戸數ニ掛ル者アリ間
口ニ掛ル者アリ坂人頭ニ掛ル者アリ更ニ東
京ノ小間割場ノ課役割ノ如キニ至テハ一種ノ
方法ニシテ他ノ地方ト際論スベカラズ今従前ノ
錯雜ヲ厭フテ之ヲ割斷セントスルカ如キアラ
ハ其論甚タ美ニシテ其實甚タ困難ノ事タリ余
嘗テ堺縣ニ至リ該縣令ノ紹介ヲ以テ堺町ノ區
長某ニ逢ヒ粗ホ其課役割ノ事ヲ聞ク其錯雜ニ
シテ平均ナル甚タ官吏ノ耳ニ熟セス因テ試ニ



松田云小間
割モ課復割
モ共ニ地ニ課ス
ルノ一種方法
ニ改テ新法
ト而立スベカラ

改正スベキ乎ト問フニ區長ハ是レ慣習ノ久キ
ニ出ツ是ヲ改正セハ大ニ民心ヲ擾ルヘシト答
ヘタリ本年第二號ノ布告地所ニ課スル民費ヲノ
正租五分ノ一ニ過サラシム其農民ニ厚クスル
至仁ノ政舉世固ヨリ聞然ナカルベシ然ルニ從
テ民費賦課法ヲ槩定シ地價割ノ外專ラ戸數割
ニ止メ他ノ賦課法ヲ廢絶セントスルハ恐ラク
ハ又地方ノ紛更ノ騷擾ヲ起サン地價割制限ヲ
除クノ外其戸數割ニスルモ小間割ニスルモ種
々ノ方法ヲ用ヅルモ一切地方ノ便宜ニ任セ可
成旧慣ニ仍ラシム可キ歟

ハル者ナリ故ニ地價割ノ外戸數割ノミニ止メ它ノ各種ノ法ヲ除クベシ此說小生カ服ス
ル冥ナリ但タ市街ノ地ハ暫ク旧法ニ因ラシメズンハ改正ノ紛擾ノ厭フベシ

戸數ニ賦課スルハ家計貧富ニ應
スル事

戸數割ヲ貧富ニ準スルハ至テ要用ナルトナレ
ル此事亦容易ナラス財產調ヲ行フテ人民ノ等
級ヲ定ムルハ大坂府ニテ一旦公布メ又中止セ
リト聞ク現今堺縣ニテ財產ニ從ヒ府縣稅ヲ課
ヤ否聞ク歐洲ニテ英國ヲ除クノ外財產稅ヲ論ス
ル者多シト雖氏未タ之ヲ實行スルノ國アラズ
何ントナレハ財產調甚タ難ケレハナリ財產調
ヲ行ハズメ人民ノ叶議ニ任シ差等ヲ定ムルハ
滋賀縣現ニ行フノ法タリ其他數然ルニ滋賀縣
人ノ說ヲ聞クニ該縣ニテ此法從前ノ慣習ヨリ

存スト云今慣習ナキノ地方ニモ俄ニ戸數割貧
富ニ應スルノ法ヲ施行セハ其紛擾必ス多カラ
シ是亦タ姑ラク地方ニ適宜ニ任シ而メ可成貧
富ニ應スベキノ目的ヲ内論スルニ止メテハ如
何

民費豫算ニ人民ノ叶議ヲ取ル事

民費豫算ニ必ス人民ノ叶議ヲ取ルヲ政府ヨ
リ令スル所ハ取リモ直サス府縣會ヲ開クベキ
トテ政府ヨリ令スルナリ從前各府縣便宜ニ會
ヲ開キ區戸長ヲ以テ代人ニ擬スルアリ投票公
撰法ヲ用フルアリ地方長官自ラ議長ヲ行フア
リ而メ議事ノ權限未タ一定ノ公布アラズ是レ
今日政府ノ一大欠典ニモ而此事重大未タ一朝
ニモ舉行シ易カラズ小官敢テ府縣會ヲ非トス
ルニ非ス唯タ政府未タ府縣會ノ章程ヲ布カズ
ノ而メ俄カニ民費豫算ニ人民ノ叶議ヲ取ルノ
令ヲ布クハ順序ヲ失フトス地方官恐クハ方向

ニ迷フノ辞アラシ且ツ民會未タ起ラザルノ地
方猶多シ縱令今日政府府縣會ヲ行フノ令ヲ布
クモ猶必ス來年ヲ待テ行フベシ今民費豫算ハ
目前ノ急ニシテ而シテ人民ノ叶議ヲ必要トセハ三
年ノ病ニ七年ノ艾ヲ求ムルノ類ニ非ス乎

豫課

豫算ハ固ヨリ善シ但シ地方ニ於テ一年二季或
ハ四季ニ豫メ課収シ之ヲ縣廳若クハ區廳ニ領
置シ隨時拂ヒ出ス者アリ或ハ實費ヲハ町村ノ
集金ヲ以テ振替一一年二季或ハ四季ニ決算シ
其時人民ヨリ取立ル者アリ是レ一ハ前拂一ハ
後拂ノ法ナリ熊本縣ニテ曾テ振替後拂ノ法ヲ
變メ豫算豫課ノ法トセシ時去年ノ後拂ト今年
ノ豫課ト一時重複シテ二重取立タルヲ免カレ
バ一時人民ノ苦情ヲ來タセシ一アリ是等旧慣
ヲ變シテ新法ニ就クノ際或ハ意外ノ害アリ今
豫算ヲ用ヒ定額ヲ限ルノ法ヲ示スハ固ヨリ異

論ナシ但其詳目ハ地方ノ適宜ニ任スヘキノミ
今豫算ノ法ヲ示サントメ從テ必ス豫課法ヲ用
ヒシメントシ又其年額ニテ支フベカラサルハ
必ス中止ノ翌年ノ事業ニ附セシムルガ如キハ
第二條第一部地方官ノ肘ヲ掣クニ近シ

管内割大區割

現ニ各地方ノ民費賦課法ヲ觀ルニ大抵分テ四
種トス一ニ管内割ニニ大區割三ニ小區割四ニ
町村割是ナリ今新法案ハ一ノ小區割ヲ省キ大
區割ノミニ止ム是レ甚タ簡便トス唯タ或地方
ニ於テハ小區割亦廢スベカラザル者アリ一大
區ノ戸數或ハ一万以上ニシテ其中二三千戸宅ノ
數千戸ト利益ト生計ヲ殊ニスル者アラニニ必
ス其民費賦課ヲ均一ニセシメハ簡ハ則簡ナリ
ト雖此却テ舊ニ仍ルノ民情ヲ得ルニ若カサル
者アラニ是等亦大政府ヨリ地方官ヲ掣肘スル
ニ及ハズ專ラ地方ノ便宜ニ任シ法律之ヲ不言

ニ付スベキ歟

學校

學校病院以テ開化ヲ文飾ス一時風ヲ成シ民費ノ最第一タリ今断然之ヲ一己一部ノ志願ニ出ル者トノ人民義務ノ民費ナル種類ノ外ニ除キ去ル甚タ愉快ナリトス但シ小學教育ハ人民一般ノ義務タルハ文部省ノ布達已ニ之ヲ明示シ其他文部ノ結構経始スル所一ニ普魯西國教育ヲ以テ人民ノ義務トスルノ元則ニ依レリ其全國ニ敷キ行フ一處ニ數年ニ滿タズメ今遽カニ一變シテ教育ヲ以テ自由ニ任スルノ法ニ依リ嗣今學校費ハ出スト出サバルト人民ノ情願ニ任セシメハ従前文部ノ経略ト地方官ノ苦心

ハ一朝ニシテ水泡ニ歸シ八分ノ事業、一簣ニ虧ル
ニ至リ亦朝褒暮改、謗ヲ免カレス而シテ實際小
學校雜費教員ノ給料何ヲ以テ支給セン昨日ハ
門ノ墻日ニ映シ、今日ハ風雨ヲ掩ハズンハ何ヲ以
テ人民ノ信用ヲ来サン小官竊謂、既往華美ノ弊
習ハ内務卿ヨリ地方官ニ諭達シテ之ヲ抑フル
ニ止マリ、其レヲ甚タ民費ヲ濫用スルニ至ラ
ザラシメ、而シテ學校費ヲ分テ常費ト建築營繕費
ノ二類トシ建築營繕費ハ専ラ人民ノ醵金ニ屬
シ其情願ニ任セ其既成學校ノ常費ハ雜費ト教
員ノ給料ニ止マリ之ヲ民費ノ中ニ組ムベキ歟
其賦課ノ法ハ或ハ戸ニ課シ或ハ學齡ニ課スル
等地方ノ便宜ニ任スベキノミ（各地方大抵此法

ヲ用フ）且ツ名ハ人民ノ情願ニ任ストシ其實ハ
小吏獻納ヲ督責シ脅迫シテ金ヲ募ル者各地方
往々ニシテアリ是レ却テ其實ニ補ナカラシ

溜池用悪水路費用及猪鹿蝗蝻防禦費用

此類ノ費用ハ一村ノ利益ニ掛ル者アリ或ハ一村百戸其中四五十戸ノ此費用ヲ要メ他ノ數十戸ニ全ク関涉セザル者アリ或ハ其中六七戸ニ止マル者アリ一村ニ水ヲ賣ル者アリ水ヲ買フ者アリ今其利害ヲ蒙ムル地ノ課出シテ他ニ及バサルハ甚タ平正トス然ルニ分註ニ其額地租五分一ニ満ルハ他ノ民費ヲ課スルヲ得バト是レ適當ヲ欠クニ似タリ何トナレハ它ノ民費ハ一般公同ノ義務ニシテ民費ノ主タルヘキ者ナリ溜池用悪水路等ノ費用ハ一局部ノ利益

ニメ民費ノ客タルベキ者ナリ先ツ民費ノ主タル者ヲ辨濟ノ後ニ民費ノ客タル者ニ及フハ可ナリ今其客ヲ先ニメ其主ヲ後ニシ終ニ賦課セザルニ迄至ルハ它ノ人民ニ對シテ公平ノ道ニ非ス一局部ノ為メニ幸ヲ與フルナリ例如何ハ市街ノ地ニ瓦斯灯水道ヲ設クルノ急ナルカ為ニ區戸長給ヲ第二着ニ付セハ其適當ナラザルヲ明ナリ一村一部ノ用惡水何ソ之ニ異ナルヲラシ故ニ小官ハ溜池用惡水ヲ類別シ其大ナル者ハ道路隄防ト同視メ其區町村ノ民費トシ其小ナル者一部一已ノ私費トメ五分一ノ常法ニ拘ハラズ或ハ段別ノ旧法ヲ用フル等人民ノ情好ニ任ス而、其種類ヲ分ツハ、地方官ニ委任ス

ベキノミ、又此類ノ民費至テ多キノ地方ハ、為ニ其他ノ民費ヲ減シ或ハ除ク等、又地方官ノ適宜ニ任スベシ

區畫ノ事

區畫ノ事ハ地方ノ一大政事ニメ大政府固ヨリ
一定ノ法ヲ布キ地方官ヲシテ據行セシムベキ
ヲ論ヲ待タサルナリ但タ此事明治三四年ノ間
ニ存テハ時宜ニ適シタルナルヘキニ今日ニ於
テハ甚タ困難ノ情實アリ各府縣已ニ各々其所
見ヲ行ヒ意匠既ニ定マリ結構粗ホ成リ其地方
ノ人民モ亦耳目之ニ慣レ稍々新制ニ安スルノ
日ニ當レリ今遽カニ政府ヨリ一定ノ法ヲ畫イ
テ之ヲ全國ニ施行セハ一二地方官ハ已レニ符
合スルヲ喜フモノアルモ其符合セサルヲ苦ム
モノ必ス多キニ居リ既ニ成ノ事業ヲ紛更シテ
以テ新法ニ就カサルヲ得ス譬ヘハ家ヲ築キ

樓閣略々成ルノ日、又新式ヲ得テ之ヲ模倣スル
カ如シ且ツ人民亦タ改革ノ頻煩ナルニ惑ヒ府
縣長官ノ施政ハ屢々政府太令ノ為ニ變更スル
ヲ見テ復タ信ヲ置カサルニ至リ其害ハ深ク無
形ニ入ル者アラントス

今各地方、小區ニ區長ヲ置キ一村ニ戶長副戶長
ヲ置ケルアリ茨木縣大區ニ區長ヲ置キ小區ニ
戶長副戶長ヲ置キ村町ニ用掛ヲ置ケルアリ熊本縣
縣大區ノ區長ハ縣廳詰ニシ副區長以下戶長ニ
至ル迄一小區ノ事務所ニ連席シテ小區ノ事務
ヲ執ルアリ堺縣會議所ノ名ヲ以テ區長戶長
出勤シ一區ノ事務ヲ行フアリ京都府大區小區
ヲ分タズシテ單ヘニ區會所ヲ置キ正副區長戶

長出勤シテ事務ヲ執ルアリ愛知縣知村長用掛ノ代
リニ總代ヲ置ケルアリ堺縣用掛ノ下ニ什長ヲ
置ケルアリ熊本縣什長ヲ置ケルアリ大坂府組長ヲ
置ケルアリ愛知縣組長五十人大區小區ニ大アリ小
アリ村小區千戸以上トナルモノアリ一區戶長ヲ
民撰ニスル者アリ山梨縣區戶長ヲ民撰投票シ三
名ヲ得テ其一名ヲ縣官ヨリ任スル者アリ滋賀縣
其異同ヲ參考スルニ幾ント各地各法ト云ベシ
然ルニ其由ル所ヲ問ヘハ大抵多少其地方ノ舊
慣ニ因リ之ヲ斟酌シタル者ニシテ其地方官ハ各
々其行フ所ヲ以テ自ラ無上ノ良便ナル者ト思
ヘリ

今局外ニ立テ之ヲ論スル所ハ大區役所ノ下、小

區役所ヲ置キ小區役所ノ下ニ又村町用掛アル
ハ設置重複シ一ニハ人民ノ願伺ヲシテ底滯セ
シメニハ民費ヲ増加スルノ原因タリ故ニ地
方官ヲシテ機會ヲ以テ漸次ニ改正ヲ加ヘ大小
區役所ヲ合一シ、一ノ「ステーション」ヲ省カシム
ベシ只々此事政府ヨリ内諭シテ其目的ヲ示ス
ハ則チ可ナラン一紙ノ號令ヲ發シテ全國ヲシ
テ一時ニ一塗轍ノ中ニ入ラシムルハ明治三四
年在テハ則チ可ナリ今日ニ在テハ斷シテ不可
ナリ
況ヤ政府ノ定ムル所果シテ地方ノ實際ニ適ス
ルヤ其利害便否未タ知ルベカラズンバ姑ク舊
ニ因ルノ愈レルニ若カス