

司法省

明治三十二年年度歳出概算書

秋



歳出概算説明

本概算、於テ計ニスル所ノ特種事項中重要ナルモノヲ左ニ  
列挙ス而シテ明治三十一年度追加概算ヲ以テ目下提出中ニ  
係ル北海道其他各島嶼ニ於ケル登記所ヲ全廢シ更ニ區裁判  
所ニ張テ七拾六ヶ所ヲ設置スルニ至ル第ニ款裁判所ノ役下ニ  
長役場登記所費定額ノ一項ハ自ラ其必要ヲ失フニ由リ之  
レヲ削除セリ

歳出經常部

司法本省

一明治三十年勅令第八十四號及令第八十五號ニ由リ勅任参  
事官志士人、俸給ヲ計セズモ、  
一司法省ノ官制タルニ有以來改正ノ累、  
數次有來ル現行官制ノ頗  
ル縮小、失レタルヲ覺之レ即チ前回行政整理、於テ專ラ政費

節減ヲ努メタルニ由ルトモ其結果ノ竟、司法部監督ノ任務ヲ  
完フル能ハサルニ至レリ然レ今ヤ新法典ハ施行セラレ改正條約ノ  
實施モ亦タ眼前ニアリ是等事以テ司法事務大ニ増加シ  
來タスモノナレハ此際擴張ノ方法ヲ講シ相當ノ機關ヲ備フルニアラ  
スハ忽チニシテ事務繁雜且監督ノ實ヲ與ケル蓋シヨモナシ加  
之裁判官ノ配置ニ於テモ裁判官構成法施行以來漸次増大シ之  
ニ現今將ニ増設ノ計畫ヲ以テ費用ノ概算ヲ示シタルモノナラ  
通計スレハ其數實ニ千七百餘拾有餘廳ノ多キニ上リ而モ尚  
普及ヲ期スルニ至ラサルナリ故ニ其會計管理ノ如キ庶務モ亦  
タ益々多大繁雜ヲ加ヘシトス是ヲ以テ裁判官ノ最モ要急ナル  
コトヲ認メ大臣官房ノ外カ民事、刑事、庶務ノ三局ヲ設立スル  
諸經費ヲ計ヒス

### 裁判官

一 判事檢事官等俸給令ハ裁判官構成法施行以來已ニ數回ノ  
改正アリ然ルニ爾來古態ノ進運ニ隨ヒ或ハ法律ノ結果等  
ニ由リ司法事務ニ著シク變化ヲ來シ按件ノ錯綜ヲ加ヘタル  
審判ノ精細ニ趨キタル等司法官ノ勤勞刻苦決シテ構成法  
施行前後ノ比ニ非ス且今ヤ民法商法等ノ新法典ヲ實施シ  
尚ホ將來ニ於テハ商法ノ修正諸法令ノ施設改正條約實施  
等ノ事アリ司法部ニアリテハ一大革新ノ時期ニ際會セリ  
然ルニ現行官等俸給令ハ規模狹小ニ失シ司法制度擴張ノ  
趣旨ニ副ハス職責ト品位ト相待タス勤勞ト俸給ト相應セサル  
モノアリ依テ時局ノ變遷進度ニ伴ヒ茲、該令改正ノ必要  
ヲ認メ左表ノ如ク其俸給ヲ算出計ヒ上ス

院訴控		院審大				廉職名		俸級		判事 檢事 人員 俸給
檢事 長	判部 長	院 長	檢 事 長	判部 長	院 長	一級	二級	三級	四級	
					一	五〇〇〇				任
						四〇〇〇				
二		二		一		三〇〇〇				
五		五	一	三		三〇〇〇				
					一	二五〇〇				
					二	二〇〇〇				
三		二				一〇〇〇				
						二〇〇〇			奏	
						一八〇〇				
五		五				一六〇〇				
						一四〇〇				
						一四〇〇				
一		八				一二〇〇			任	
七		三				一〇〇〇				
						一〇〇〇				
二		五				一〇〇〇				
						九〇〇				
						八〇〇			計	
一七	七	八五	一五	七	四	一	二五	三		一
三五〇〇	二五〇〇	九四〇〇	六三〇〇	三五〇〇	一五〇〇	一〇〇〇	六三五〇	一〇五〇	一五〇〇	人員俸給

判事檢事人員俸給  
 一級 五〇〇〇  
 二級 四〇〇〇  
 三級 三〇〇〇  
 四級 三〇〇〇  
 五級 二五〇〇  
 六級 二〇〇〇  
 七級 一〇〇〇  
 八級 一〇〇〇  
 九級 九〇〇  
 人員俸給  
 一七 七 八五 一五 七 四 一 二五 三 一  
 三五〇〇 二五〇〇 九四〇〇 六三〇〇 三五〇〇 一五〇〇 一〇〇〇 六三五〇 一〇五〇 一五〇〇

合計	地裁判所			
	所長	部長	地判事	檢事正
人				
負				
給				
五〇〇〇	一			
二〇〇〇〇	五			
四九〇〇	一四			
九〇〇〇	三二			
九七五〇	三二			
二六四〇	一一			二
二五〇〇	一一		八	三
二五六〇	八七		三九	三八
二五六〇	一六	二	二	二
二九四〇	二一	三	三	六
九九六〇	八三	二〇	二〇	一三
九一〇〇	一九	四四	四四	四九
二五五〇	一五	一〇六	四〇	
二五九〇	六七	二二七	五二	
二七二〇	七二	三九二	九八	七
二七四〇	七四	三九二	九八	七
二七四〇		三九二	九八	七

備考

外豫審掛判事百五拾人加俸各貳百圓

金參萬圓

合計金百七拾七萬六千百圓

但本年度に於て増設計畫に係る宮古、八重山、西區裁判所へ  
 既置スル判事三人、檢事二人ヲ包含ス

一 民法、商法及戶籍法ノ施行、伴ヒ地方裁判所及區裁判所ノ  
 事務増加スル必然ナルハ之レモ充ツキ書記、雇人ノ増員ヲ要  
 スルカ故ニ地方裁判所書記、雇人、區裁判所書記、雇人  
 雇人充テ置スルノ計畫ヲ以テ之レカ俸給其他設置  
 際一時要スル經費及經常諸經費ヲ計上ス  
 一 那覇地方裁判所管内宮古、八重山、西區、於テ區裁判所或ハ  
 区設置ノ必要ヲ認メ明治三十二年五月一日ヨリ聞聽  
 ノ計畫ヲ以テ其設置費及經常費（建築費ハ明治三十一年度  
 計上ス）  
 一 區裁判所出張所ハ専ラ登記事務ヲ取扱フ所ナル充  
 分其廳數ヲ増加シ甲乙ノ距離ヲ短縮シ出願者ノ便  
 宜ヲ與フルハ最も必要ナルヲ以テ累年幾多ノ増加ヲ  
 施シ漸次民間ノ希望ヲ容レタルモ尙ホ未タ完成ノ域

ニ至ラス故、本年度、於テハ拾九ヶ所ヲ増設シ明治三十二年十月一ヨリ開廳ノ計、畫シ以テ其設置費及經常費ヲ計上ス

一 改正條約實施ノ期、至レハ各裁判所、通譯書記ヲ配置スルノ必要アリ然ルニ裁判所全体ニ之レヲ配置スルハ巨額ノ經費ヲ要シ又外國人ニ關スル事件ノ有無如何ト謂フニ未タ前例ノ以テ徵スヘキモノナク徒ラニ機関ヲ具備スルニ過キサルニ感一リ依テ本年度、試、各控訴院及地方裁判所ノ内首要ト認ムヘキモノ、貳拾五ヶ所、ハ配置シ其他ノ各廳ハ必要アルニ録、最近、廳、配置アル通譯書記ヲシテ出張事、當ラシムルノ計、畫ヲ以テ明治三十二年六月十六日以降同三十三年三月三十一日ニ至ル九ヶ月半ノ俸給出張旅費其他配置、際一時要スル設備費並、

經常諸費ヲ計上ス

歳出臨時部

一 神戸地方裁判所、明治八年ノ建築ニ係リ爾來二十有餘年、星霜ヲ經過シ已ニ全廳腐朽傾斜ヲ來シ且ツ規模狹小ニシテ合議裁判ノ制度ニ適セス今之レニ多額ノ經費ヲ投シテ増築修理ヲ加ヘシカ或ハ其狹隘ヲ補ヒ傾斜ヲ治スルヲ得ヘシト會ニ構造ノ不便ト体裁ノ不備トヲ免ル能ハス然ル、該所ハ本邦屈指ノ貿易港ニシテ常ニ外人輻湊往來スル所ナレハ改正條約實施ノ自、至レハ愈ヨ繁盛ヲ極ム、該廳舎体裁ノ如キモ自然帝國裁判所ノ威信、影響ヲ及ハスノ虞ナキ能ハス故、姑息加工ノ益ナキヲ認ノ則チ本年度、於テ改革ノ

設計ヲ爲シ其費用トシテ見積タル建築費及假廳舎敷  
地賃借料一ヲ明治三十二年度ヨリ全三十五年  
四十年間ノ繼續費ト爲シ計上ス又々假廳建築ノ費用  
ハ繼續費ト爲サス新營費ノ項中計上セリ

一明治三十九年法律第八十八號シテ東京市所任五  
區裁判所ヲ廢シ更ニ東京區裁判所ヲ設置セラレタルヲ  
以テ其當時東京地方裁判所舊廳舎ヲ一時假廳ト爲  
シタルモ原來腐朽廢頽ノ廳舎ニシテ己ニ執務ニ堪  
ヘザラシテ以テ目下假廳建築ニ着手セリ依テ本年度  
ニ於テ新築起工ノ必要ヲ生ス而シテ其建築ノ位置  
タル專ラ管轄町村ノ中央ニシテ且ツ訴訟人往復ニ  
便ナル地ヲ撰定スルニアリ大審院及東京地方裁判所  
舊廳敷地ハ恰モ之レニ相當シ後來中央停車場場

設置豫定地ニ接近シ往復ノ便アルノミナラス敷地買  
收ノ費用ヲ要セス最モ適當ノ場所ナルヲ以テ即チ之  
建設ノ計畫ヲ爲セリ然ルニ今新築ノ官廳諸會  
社ノ如キ其永久維持ノ目的ニ出ヅルモノハ概ネ石造若ク  
煉化造ヲ採リ特ニ此撰定地四隣ニ於テ最モ然リ  
トス故ニ此撰定地ニ建築セントセハ煉化又ハ石造ヲ要  
シ隨テ其經費巨額ニ止ル得サル慮ナリトモモ若  
シ位置ヲ轉シ敷地買收ヲ要スルモノトセハ假令木造ト  
爲スモ其經費於テ大差ナカルヘキヲ以テ寧ロ敷地買  
收費ヲ要セサル該撰定地ニ於テ堅牢持久ノ構造ヲ  
爲ス、如カス是ヲ以テ亦建築ヲ煉化造ニ設計シ爲シ  
其費用ハ明治三十二年度ヨリ全三十五年度至シ四十年間ノ繼  
續費ト爲シ計上ス

一 大阪控訴院及び大阪地方裁判所合併廳舎建築ノ  
工事ハ明治二十九年豫算、於テ四年間ノ繼續事  
業トシ其費用総額參拾萬五千六百五拾四圓七拾五錢  
ヲ要ホセシモ衆議院、議決ヨリ其額即チ六萬七千  
九百貳拾五圓八拾錢ヲ以テ豫算確定セリ故、着工  
ノ當時其堅牢ト外觀トヲ害マサル範圍、於テ設計  
ニ變更ヲ加ヘ在來ノ古煉化石其他、材料、ミテ使用、  
堪ユルモノハ之レヲ利用シ前記削減ノ豫算ヲ以テ竣工、至  
ラシムルノ經營ヲ立テ着々進行、緒、歸ケリ然ルニ、本  
業、前後シテ官民ヲ問ハス土木工事、依然勃興セシモ、夥  
多ニシテ救擧、運アラサル、光景ヲ顯シ、爲ニ勞働者ノ  
不足ヲ告ケ材料ノ供給モ亦タ乏息、如クナラス其結果、頭價

銀價格ニ騰貴ヲ來シ加フルニ米穀薪炭ヲ初メ凡テ物  
價日ニ月ニ昂騰シテ底止スル所ヲ知ラス是ヲ以テ進行、程  
度ヲ緩メ徐々ニ物價ノ昂低ヲ觀察シ時機ヲ圖テ材  
料ヲ購入モ職工ヲ使役シ百方苦慮シテ以テ經費ノ減少  
ヲ計リタルモ如何セシ物價ト賃銀トノ昂騰ハ激流、如  
ク常ニ豫想外ニ出テ頗ル困難ヲ來セリ然レモ事業ハ  
之ヲ半途ニシテ廢止スギニ非ラサレバ猶又施レ得ル大テ  
ノ設計度更ト廢物利用、方法ヲ講シタリト雖モ今ヤ  
工事竣功期ハ一テ年餘ニ迫リ此期間ニ於テ物價賃  
銀、低落如何ヲ察シ既、顯シタル豫算ノ不足ヲ補填  
セムコトハ到底為レ得ヘキ業ニアラス故、過去、事業費、  
引續キ施スヘキ事業費、時價ヲ以テ積算シタルニ豫  
算、對シ金八萬六千八百八拾參圓六拾六錢五厘ノ不足



ヲ生シ其割合三割五分四厘強ニ當リ之レ爾來物價ノ現象ニ於テ無已結果ナリトス 依テ本年度、於テ此追加増額ヲ計上ス

第三項 修繕費

增 七千七百七拾九円 参考拾貳錢貳厘  
官有建造物ノ坪數及借入聽舎ノ數前年度ト調査ノ期日ヲ異ニスルヲ以テ其修繕ノ費用モ亦増減ヲ生シ差引  
參 而六拾九円八拾五錢  
ヲ增シ三十一年度中間廳ノ増設區裁判所三ヶ所ノ建造物ニ對スル通常維持上ノ費用一ヶ年分ヲ計上セシカ為メ

ヲ增シ全上區裁判所出張取七十三ヶ所ノ廳舎ニ對スル 貳百八拾六円六拾五錢

歳出經常部

第一款 司法本省

第一項 俸給及諸給

增 貳萬三千百三拾円三拾八錢九厘

退官賜金前年度ハ廿八年度以前本年度以前各三ヶ年實費ノ平均額ヲ以テ見積リタレハ其標準年度ノ異ナルカ為メ  
七百參拾四貳拾七錢八厘

參 千五百円

ヲ減サスト茲ニ勅任參事官一人増置ノ為メ其一ヶ年俸給  
ヲ增シ明治三十一年勅令第百四十七號ヲ以テ戶籍事務ニ關スル參事官一人屬五人ヲ増員セラレシカ為メ其一ヶ年俸給  
參 千四百円  
ヲ增シ官制改正計畫ニ依リ勅任局長二人書記官一人技師一

人屬十五人技手六人増員ノ俸給一々年分

ヲ増シ又本年概算額ヲ円位ニ止メタル差額  
七萬六千九百六拾円

六拾六錢七厘

貳萬三千百三拾円三拾八錢九厘

ヲ増シ差引  
ノ増加ヲ見ル

### 第二項 廳費

増六千七拾七錢貳厘

勅任参事官増置ニ依リ廳中諸物只ノ需用及通信等増加ヲ末  
スヘキヲ以テ其一々年分通常費七拾四円貳拾七錢五厘及設備費  
三拾三円九拾錢合セテ

百八円拾七錢五厘

ヲ増シ戶籍法ノ施行ニ依リ監督事務及職員増加ノ為メ前々断

### 一々年分通常費

四百五拾九円八拾五錢六厘

ヲ増シ民法商法及改正條約施行等ニ依リ諸般ノ事務及職  
員増加ノ為メ前々断一々年分通常費千八百七拾三円五拾七錢五  
厘及設備費四百七拾四円六拾錢合セテ

貳千三百四拾四円拾七錢五厘

ヲ増シ電話使用料、電話電鈴維持費前年度ハ廿八年度以前  
三々年實費ノ平均額ニ依リ見積リシメ本年度ハ電話交換加盤  
及電話電鈴ノ維持ニ係ル費用ハ現在契約額ニ依リ電話市外  
使用料ハ三十年代以前三々年間使用通信ノ平均ニ依リ見積リ  
タレハ其見積方法ノ異ナルカ為メ

參百參拾七円九拾六錢六厘

ヲ増シ又本項各目ノ前年度豫算ハ廿八年度以前三々年實費

又、使消額ノ平均額ト當時ノ狀況トヲ斟酌シ專ラ廿九年度豫算額ヲ目途トシテ見積リシモノナルニ爾來物價ハ豫想ノ外ニ騰貴シ驗々トシテ強シト底止スルトコロヲ知ラス為メニ三十年度豫算處辦上ニ於テ既ニ困難ヲ來タセシトモ諸費ノ緩急ヲ計リ專ラ節省ヲ努メタルト前年度ヨリ繰越タル物品トニ依リ漸ク經過スルヲ得タリシカ本年於テハ愈々窮迫ニ必然ニシテ物價ハ容易ニ低落見込キニ依リ相当ノ増費ヲ要求スルハ實ニ不得止メノナリトス依テ之レカ費額トシテ前年度豫算(通信運搬費ノ郵便電信及電話電鈴ニ採ル分ヲ除キ)及前記本年度増不見積事項ノ費額ノ二割ヲ計上セシカ爲メ

増シ本年度概算額ヲ四位ニ止メタル差額  
 貳千七百五拾五円四拾四銭四厘  
 貳千貳拾貳銭六厘

増シ金セテ  
 ノ増加ヲ見ル

六十壹円七拾七銭五厘

第三項 修繕費

増貳百六拾円

各所修繕ノ費用前年度ニ於テハ豫算編成ノ當時現廳舎ノ移轉後日尚ホ淺ク實際ノ経歴ナク標準トスルモノヲ得サリシカ故ニ止メ廿九年度豫算額ニ據リタルモノナリ而シテ爾來ノ経歴ニ徴スルニ本年度ニ於テハ敢テ修理工増加ノ見込マルニアラストモ如何セン諸材料ノ價格職工ノ賃金等悉ク昂騰シ頗ル處理ニ困難ナリテ以テ無止之レカ増費トシテ其貳割ヲ加算シタルニ依リ以テ増加ヲ見ル

第四項 死傷手当  
 増減ナシ

第五項

賠償及訴訟費

増減ナシ

第六項

既約傭外国人諸給

増減ナシ

第七項

旅費

増減十三百四拾五円

戸籍法、施行ニ依リ、監督上要ナル視察巡回旅費

七百拾参円七拾参銭

増ニ裁制於事務視察巡回旅費前年度ニ控訴院地方裁判  
所、先庭ニ付、右部署ノ定メ奉任官又ハ利任官是人ヨリ、巡  
回ニシテルヲ見積リ、本年度ニ於テ亦同一方法ニ依リ、其部署  
異ナルトモ、動任官ノ加ヘル見積リニ依リ

四百参拾六円六拾銭

増ニ民法高法及陸上條約輸入ニ裁制兵、増設等、陸警視  
察等臨時出張事務増加、見込ナルヲ以テ旅費、計上シカモ

六百八拾六円五拾貳拾参銭

増ニ臨時出張新任命任、旅費前年度ニ廿八年度以テ三年  
實費、平均額ノ基礎トシテ之ニ削減ヲ施シ、豫算ニモ本年  
八三年度以前三年間ニ於テ支給シタル右三種旅費ニ付セル實  
際、旅行里程日數ニ付、現行旅費額ヨリテ計算シタル旅費ノ  
平均額ニ依リ見積リタルニ依リ見積リ方法、異ナルカモ

五百拾参円貳拾五拾参銭

増ニ又本年度概算額ノ所位ニ止メタル差額

八拾九拾五圓

増ニ合セテ

貳千三百四拾五圓

増加ヲ見ル

第八項 雜給及雜費

増 貳千七百拾四圓八拾五錢參厘  
前年度追加豫算：計上シタル常時諸傭人給料増額ハ三十一  
年六月以降十月月分ナリシモ本年度ハ之レカ一ヶ年分ヲ要スルニ依  
リ差増ニリ月分

百四拾四圓四拾九錢六厘

増 三ノ籍法施行ニ依リ雇三人給仕者ノ増員ヲナシテ以テ其  
給料一ヶ年分 四百五圓

増 民法高法及政官條約施行等ニ依リ法服、身物増加ニ伴  
ヒ雇セ人小使給仕者六人ノ増員ヲ要スルニ以テ其給料並ニ被服  
費箱魚膳料一ヶ年分ヲ計上セシカ爲メ

千六百五拾三圓七拾五錢

増 判任官及雇、箱並者ハ迄未膳料ヲ給與セザリシモ若官雇

概シテ之レリ給スル例ナラシキ本年度ニ於テ一人一夜七錢ノ割ニシテ  
計上セシカ爲メ 百貳圓貳拾錢

増 勞銀及法物價騰貴ニ要シ雇費ニ於ケルトモ一、理由ニ依リ  
小使(若シ増員分共)ハ平均月給ニ同ニ増給シ其他臨時使役候工  
人雇賃及被服費、庶共料舟車馬米備賃、各々前年度豫算

ニ其割増費ヲ要スルニ爲メ 三百四拾九圓四錢三厘  
増 其他小使不歸或人ノ雇ニ代ルニ付津、増置ニシテ給料並  
ニ被服費、差増及本年年度概算額ヲ同位ニ止メタル差額

四拾七圓三拾貳錢四厘  
貳千七百拾四圓八拾五錢參厘

増 合ヒテ  
増 加リ見ル

第九項 刑事檢事及辯護士試驗費  
増 六拾四錢四厘

前年度豫算一五一一〇〇〇其内以下諸款ノ同位ニ止メタル差額

第二款 裁判所

第一項 俸給及諸給

増七拾六萬五千百六拾八四七錢參厘

退官賜金前年度八廿八年度以前本年度八三十一年度以前各三年實費ノ平均額ヲ以テ見積リタルハ其標準年度ノ異ナルカ爲メ  
減少ストモ至前年度追加豫算ニ計上シタル區裁判所檢事八拾參人ノ増員ニ對スル俸給ハ三十一年十月以降六ヶ月分又書記十五百人ノ増俸ハ今年六月以降十ヶ月分ナリシモ本年度ハ之レカ一ヶ年分ヲ要スルニ依リ其差額奏任俸給ニ於テ貳萬四千九百四判任俸給ニ於テ一萬五千拾四合セリ  
參萬五千九百拾四  
増三十二年一月開設ノ計畫ヲ以テ目下提出中ニ係ル

三十一年度追加概算、計上セシ東京地方裁判所管内  
小笠原島及伊豆諸島ノ區裁判所參ケ所以下之レヲ單區  
裁判所三ヶ所ト掲記スニ配置スル判事檢事各參人書  
記九人、本年度於ケル俸給一ヶ年分ヲ計上セシカ為メ

七千參百貳拾四

ヲ増シ全上伊豆諸島小笠原島北海道其他松江長崎  
鹿兒島ノ三地方裁判所管内島嶼ノ區裁判所出張所  
七拾參ヶ所(以下之レヲ單區裁判所出張所七十三ヶ所ト掲記ス  
ニ配置スル書記百四拾六人、本年度於ケル俸給一ヶ年分  
ヲ計上セシカ為メ、參萬五千四拾四  
ヲ増シ又三十一年度追加概算、計上セシ登記法ノ改正及民  
法商法、於ケル登記事項増加ノ為、既設區裁判所及  
全出張所、増員スル登記掛書記千貳拾人ニ對シ本

年度ニ於ケル俸給一ヶ年分ヲ計上セシカ為メ

貳拾萬貳千八拾四

ヲ増シ判事檢事俸給令ノ改正計畫ニ依リ其俸給ヲ  
見積リシカ為メ一ヶ年分差額

貳拾五萬九千貳百四

ヲ増シ那覇地方裁判所管内ニ區裁判所或ハ所設置  
シ三十二年五月ヨリ開廳ニ付之ニ配置スル判事檢事各  
參人書記六人、俸給ハ前設準備事務ノ為メ開廳期  
日一ヶ月前任命ノ見込ヲ以テ一ヶ年分ヲ計上セシニ依

四千八百八拾四

ヲ増シ三十二年十月ヨリ開設スル増設區裁判所出張所八  
拾ヶ所、配置スル書記百七拾八人、俸給ハ開設準備  
事務ノ為メ開廳期日一ヶ月前任命ノ見込ヲ以テ

全九月以降七ヶ月分ヲ計上セシニ依リ

貳萬參千五百拾壹圓

ヲ増シ民法高法及戸籍法施行ノ為メ地方裁判所及區裁判所ノ増置ヲ要スル書記參百四拾六人ノ俸給一ヶ年分ヲ計上セシニ依リ 六萬八千六百六拾圓

ヲ増シ改正條約實施ノ為メ各裁判所ノ配置ヲ要スル通譯書記四拾壹人ノ三十二年六月十六日以降九ヶ月分俸給ヲ計上セシニ依リ 貳萬參千參百七拾圓

ヲ増シ書記九級俸十級俸ノ内千八百八人ヲ増俸スル為メ其俸給差額一ヶ年分ヲ計上セシニ依リ 拾萬八百七拾貳圓

ヲ増シ休職判事ノ俸給三十二年七月十五日ニ於ケル現員現給額ヲ以テ見積リタルカ為メ

ヲ増シ又本年度概算額ヲ

八千五百參拾參圓參拾貳錢  
四位ニ止メタル差額  
壹圓五拾五錢九厘  
七拾六萬五千八百六拾八圓七錢參厘

ヲ増シ差引ノ増加ヲ見ル

### 第二項 廳費

增 貳拾貳萬五千貳百拾壹圓七錢七厘

前年度追加豫算ニ於テ計上シタル無家賃借入ニ係ル區裁判所出張所百拾八ヶ所ニ對シ新ニ支給スル借家料ハ三十一年六月以降十ヶ月分ナリニモ本年度ハ一ヶ年分ヲ要スルカ為メ其差額 九百四拾四圓  
ヲ増シ全追加豫算ニ於テ區裁判所檢事八拾參人ヲ増置セシニ依リ廳中諸物品ノ需用及通信等ノ増加ヲ求



スヘキヲ以テ其一年分ノ通常費用

四千八百貳拾參錢六厘

増シ三十一年度中開廳スヘキ増設區裁判所參々所ニ對スル本年度廳中需用諸物品並ニ通信等ノ通常費用一ケ年分ヲ計上セシカ爲メ

七百八拾山參拾參錢

増シ全上區裁判所出張所七拾參ヶ所ニ對スル本年度廳中需用諸物品並ニ通信等ノ通常費用一ケ年分及具借入廳舎借料(伊豆諸島小笠原島ノ五ヶ所ハ本年度ニ於テ新築ノ計畫ニ付其落成迄六ケ月分其他六十八ヶ所ハ一ケ年分)ヲ計上セシカ爲メ

九千五百八拾九四五拾九錢

増シ三十一年度中登記法ノ改正及民法高法ニ於ケル登記事項増加ニ依リ既設區裁判所及出張所ノ登記係書記千貳

拾人ヲ増員スルニ依リ廳中諸物品ノ需用及通信等ノ増加ヲ来シ且此職員ノ増加並ニ藏置書類増加ニ依リ廳舎ノ借増ヲ要スルヲ以テ以等ノ本年度通常費一ケ年分ヲ計上セシカ爲メ

參萬七千九拾山八拾錢

増シ三十一年五月ヨリ開廳スヘキ那覇地方裁判所管内ノ増設區裁判所貳ヶ所開設ノ際備付クヘキ器具圖書等ノ費用貳千百拾三四圓貳拾錢八厘開設後通常要スル廳中諸物品及通信等ノ費用四百四拾八圓七錢貳厘ヲ計上セシカ爲メ

貳千五百六拾圓四八錢

増シ三十二年十月ヨリ開廳スヘキ増設區裁判所出張所八拾九ヶ所開設ノ際備付クヘキ器具圖書等ノ費用貳萬貳百參拾九圓七拾五錢參厘開設後通常要スル廳中諸物品及通信費及借入廳舎ノ七ケ月分開設準備期間一ケ月分

借料六千四百四拾貳圓六拾錢貳厘ヲ計上セシカ爲メ

ヲ増シ民法商法及戶籍法施行ノ爲メ本年度、於テ地方裁判所及區裁判所、増置ヲ要スル書記參百四拾六人及雇員百九拾七人ニ對スル當初備付ノキ器具ノ費用四千七百九拾四圓六拾五錢及通常要スル廳中諸物品及通信等ノ費用一ヶ年分壹萬六千九百參拾八圓參拾五錢ヲ計上セシカ爲メ

貳萬千七百參拾參圓

ヲ増シ改正條約實施ノ爲メ本年度、於テ各裁判所、配置ヲ要スル通譯書記四拾七人ニ對スル當初備付ノキ器具ノ費用七百八拾壹圓五錢及通常要スル廳中諸物品及通信等ノ費用九ヶ月分貳千參百貳拾四圓參拾九錢五厘ヲ計上セシカ爲メ

參千四百貳圓四拾五錢五厘

ヲ増シ前年度備品費、圖書及印刷費（本費ノ内官報代ニ對シテハ前年度追加豫算ヲ以テ増額ヲ得シニ付除）筆紙墨文具、消耗品ノ各自及通信運搬費ノ内運搬費豫算ハ廿八年度以前三ヶ年實費又ハ使消額ノ平均ト當時ノ狀況トヲ斟酌シ算定セリト雖モ本年度、於テハ司法本省ノ款中廳費、於テハト全ノ事實ニ依リ物價騰貴ノ爲メ割増ヲ十カレハ経理シ難キヲ以テ右各費途ニ對スル前年度豫算及前記本年度増加見積事項ノ通常費ノ割ヲ計上セシカ爲メ

五萬六千四百六圓九拾五錢八厘

ヲ増シ戶籍法施行ノ爲メ監督事務上要スル通信費並ニ身分登記簿契印ノ上還送スルトコロノ費用ヲ計上セシカ爲メ

壹萬七千六百六圓五拾六錢

ヲ増シ民法商法及改正條約施行並ニ登記法、改正ニ依リ之レノ關

スル参考書籍ハ事務上缺クハカラサルヲ以テ其購入費貳萬貳千八百四拾四圓又本年度、於テハ把罪人名簿索引ノ印刷ヲ要スルヲ以テ其費額貳千八百拾七圓ヲ計上セシカ爲メ

貳萬五千六百六拾七圓

ヲ増シ現今一ヶ月五圓未滿ノ借料ニテ借入アル区裁判所出張所廳舎五百五拾六ヶ所ハ一般借家料日印騰ノ趨勢ニ依リ之ヲ五圓ニ増額スルハ最モ必須ナル事實ナリ依テ本年度ハ其計畫ヲ採リ之レ前年度、於テ一ヶ月四圓ニテ新ニ借家賃ヲ豫算セシ百七十ヶ所ヲ併ヤ悉皆五圓トナスカ爲メ之レカ差額一ヶ年分壹萬五千九百六拾四圓三錢四厘又無家賃ノ箇所七拾貳ヶ所ニ對シテハ悉皆有賃トナスノ必要アルヲ以テ其費額一ヶ年分四千三百貳拾四圓ヲ計上セシカ爲メ

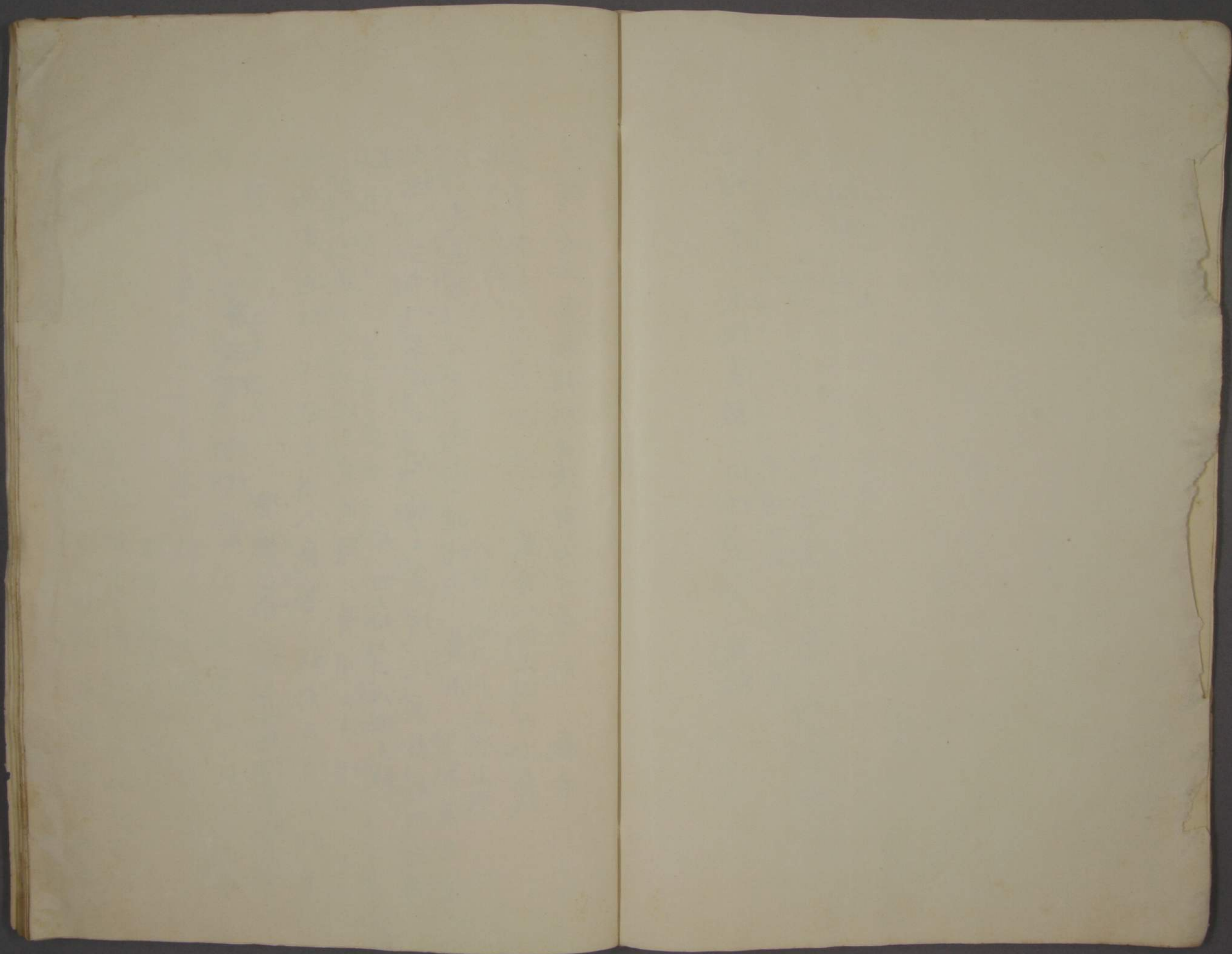
貳萬貳千八百六拾四圓三錢四厘

ヲ増シ本年度概算額ヲ四位ニ止メタル差額

參圓貳拾八錢九厘

貳拾貳萬五千貳百五拾三圓六拾七錢七厘

ヲ増シ合セテノ増加ヲ見ル



第三項 修繕費

增七千七百七拾九円参考貳錢貳匁  
官有建造物、坪数及借入聽舎、数前年度ト調査  
、期日ヲ異ニスルヲ以テ其修繕ノ費用モ亦増減シ生シ  
差引  
ヲ増シ三十一年度中間廳スキ増設區裁判所三ヶ  
所、建造物ニ對スル通常維持上ノ費用一ヶ年分ヲ計  
上セシカ為メ

貳百八拾六円六拾五錢

ヲ増シ全上區裁判所出張取七十三ヶ所ノ廳舎ニ對スル

通常維持上ノ費用一ヶ年分ヲ計上セシカ為メ

八百九拾九円五拾五錢

ヲ増シ登記法ノ改正及民法商法ニ於ケル登記事項増  
加ニ伴ヒ職員及藏置書類増加スル為メ三十一年度  
中建増スヘキ官有聽舎ニ對スル通常維持上ノ費用  
一ヶ年分ヲ計上セシカ為メ

八拾四円

ヲ増シ三十二年五月ヨリ開廳スヘキ那覇地方裁判所管  
内ニ於ケル増設區裁判所ニヶ所ノ建造物ニ對スル通常  
維持上ノ費用一ヶ月分ヲ計上セシカ為メ

貳百六拾五円拾錢

ヲ増シ三十二年十月ヨリ開廳スヘキ増設區裁判所出張  
所八十九ヶ所ノ借入聽舎ニ對シ開設ノ際模様替修繕

ヲ為スヘキ費用五千參百四拾圓及爾後要ス通常維持上ノ費用六ヶ月分五百參拾四圓ヲ計上セシカ爲ノ

ヲ増シ本年度概算額ヲ円位ニ止メタル差額  
五千八百七拾四圓

ヲ増シ合セテ  
七千七百七拾九圓參拾貳錢貳厘

茅四項 死傷手當

增貳拾五錢

前年度豫算ト全一十九モ其円以下端數ヲ円位ニ止メタル差額額ナリ

茅五項 裁判費

增四圓參拾錢九厘

前項 前ノ差増額ナリ

茅六項 登記用紙及公告費

增拾參萬八千貳百拾五圓八錢壹厘

土地建物及商事等ニ関スル登記簿調製費ハ前年度中ヨリ施行セラルヘキ改正登記法并ニ改定民法商法ニ於ケル登記事項増加ノ爲メ本年度ニ於ケル所要ノ費額前年度ニ於ケル比シ

拾貳萬八千參百六拾七圓拾參錢七厘

ヲ増シ右ノ外ノ登記簿及總テノ謄本等諸用紙費前年度ハ廿七、廿八兩年ノ實際使消セシ用紙ニ対スル費額ノ平均ニ據リ豫算セシモ本年度ハ之レニ廿九年ヲ加ヘタル三ヶ年ノ平均額ニ依リ見積リ又登記公告料前年度ハ廿七、廿八兩年度實際費ノ平均額ニ據リ豫算セシモ連年非

席ノ増額ヲ來タスニ趨勢ナルト登記法改正ノ計畫及改定  
民法商法ノ施行ニ伴ヒ公告事項ノ増加スヘキ見込ナルト依  
リ本年度ハ三十九年度實費、其二割ヲ加算シテ見積タ  
ル即チ算出方法ノ異ナル為メ登記用紙、於テ減スルモノ千九  
百七拾五円八拾五錢貳厘公告料、於テ増スモノ壹萬千  
八百貳拾貳円六拾六錢差引

ヲ増シ本年度概算額ヲ円位ニ止メタル差額  
九千八百四拾六円八拾錢八厘

壹円拾參錢六厘

拾參萬八千貳百拾五円八錢壹厘

ヲ増シ合セテ  
ノ増加ヲ見ル

第七項 賠償及訴訟費

增九拾錢壹厘

前年度豫算ト全一ナルモ其円以下端數ヲ円位ニ止メタル  
差増額ナリ

第八項 旅費

增五萬六千七百四拾八円九拾七錢九厘

本年度ニ於テハ從來ノ經歷ニ鑑ミ最モ必要トスル所ノ招集巡回  
即チ檢事長檢事正ヲ本省ノ地方裁判所長ヲ所管控  
訴院ノ區裁判所上席檢事ヲ所管地方裁判所ノ招  
集ニ檢事長ノ所轄地方裁判所ヲ地方裁判所長ノ所  
轄ニ裁判所ヲ巡回スルノ旅費壹萬八千七百參拾參円五拾  
壹錢ヲ特ニ豫算シ之ニ新任及赴任又ハ臨時出張等  
ニ要スルモノヲ二十九年度以前三ヶ年實費平均額ニ  
依リ加算セリ然レ前年度豫算ハ新任及赴任旅費  
ハ二十八年年度以前三ヶ年實費平均額ニ依リ臨時出

張旅費ノ事項ヲ特定シテ里程日當ヲ計算セシモミテ  
其算出方法ヲ異ニスルカ爲メ

參千七拾參圓九拾參錢八厘

ヲ増シ區裁判所出張所巡回ノ旅費前年度ハ區裁  
判所判事及書記ヲシテ巡回セシムル見積ナリシモ實際ノ  
経験上悉ク判事ヲシテ視察セシムルノ必要ヲ認メタル以  
テ本年度ハ其計畫ヲナレタルカ爲メ

貳千貳百八拾七圓六拾貳錢

ヲ増シ前年度追加豫算ニ於テ増負セシ區裁判所檢  
事八十三人ニ對シ常時ニ於ケル交代補欠等ノ爲メ生スル  
新任赴任旅費及臨時ノ必要ニ依ル出張ノ旅費ヲ計  
上セシカ爲メ

四百五拾四圓貳錢

ヲ増シ三十一年度中開廳スルキ増設區裁判所三ヶ所ニ  
對スル招集巡回ノ旅費並ニ其配置職員ニ對シ常時ニ  
於ケル交代補欠等ノ爲メ生スル新任赴任旅費及臨時  
ノ必要ニ依ル出張ノ旅費ヲ計上セシカ爲メ

參百參拾六圓八拾七錢

ヲ増シ全上區裁判所出張所七十三ヶ所ニ對シ常時ニ於  
ケル交代補欠等ノ爲メ生スル新任赴任旅費及臨時ノ必  
要ニ依ル出張旅費ヲ計上セシカ爲メ

七百九拾八圓六拾貳錢

ヲ増シ三十一年度中登記法ノ改正及民法商法ニ於ケル登  
記事項増加ニ依リ既設區裁判所及全出張所ノ増員  
スル登記係書記千二十人ニ對シ全上旅費ヲ計上セシカ爲  
メ

五千五百七拾九圓四拾錢



ヲ、三十二年五月ヨリ開廳スキ那霸地方裁判所管内、  
増設區裁判所ニテ所ニ對シ開設、除要ス職員、新任赴任  
旅費千參百七拾九圓六拾錢通常費、屬ス招集巡回旅費  
共ニ交代補欠等、為ノ生ス新任赴任旅費及臨時、必要  
ニ依ル出張旅費百八拾四圓貳拾錢ヲ計上セシカ為ノ

千五百六拾參圓八拾錢

ヲ増シ三十二年十月ヨリ開廳スキ増設區裁判所出張  
所八十九ヶ所ニ對シ開設、除要ス職員、新任赴任旅費  
參千四百參拾圓六錢通常費ニ屬ス交代補欠等、為  
ノ生ス新任赴任旅費及臨時、必要ニ依ル出張旅費四  
百八拾六圓八拾參錢ヲ計上セシカ為ノ

參千九百拾六圓八拾九錢

ヲ増シ民法商法及戶籍法施行、為ノ本年度ニ於テ地方

裁判所及區裁判所、増置ヲ要ス書記參百四十六人雇  
二百九十七人、對シ當初、新任旅費參千八百五拾五圓貳拾  
八錢又書記、對シ通常費、屬ス前全斷、旅費千八百  
九拾貳圓六拾貳錢ヲ計上セシカ為ノ

五千七百四拾七圓九拾錢

ヲ増シ改正條約實施、為ノ本年度、於テ各裁判所ニ配  
置スル通譯書記四十一人、對シ當初、新任旅費參百六拾  
參圓參拾錢又通常費、屬ス交代補欠等、為ノ生ス  
新任赴任旅費臨時、必要ニ依ル出張旅費壹萬八百五拾  
貳圓九拾壹錢ヲ計上セシカ為ノ

壹萬千貳百拾六圓貳拾壹錢

ヲ増シ前記第一号以下各号内、於テ算定スル通常費ニ  
屬スル新任赴任及臨時出張旅費ハ何レモ前記第一号ニ記載セ

ル如ク廿九年度以前三ヶ年實費ノ平均額ニ依テ算出  
セシモノナシハ三十一年十月以後實施セラレタル旅費規則ノ  
改正ニ伴ヒ相當ノ割増ヲ得ルニアツタレ本年所要ヲ  
充タヌコ足ラサル勿論ナルカ故ニ右見積總額ニ對シ其三割  
ヲ加算セシカ為メ

尙萬貳千四百八拾貳圓六錢七厘  
ヲ増シ戸籍法施行ノ為メ監督上要スル區裁判所判事  
戸籍役場ノ臨時出張スル旅費ヲ計上セシカ為メ

九千貳百九拾四參拾六錢八厘  
ヲ増シ本年度概算額ヲ四位ニ止メタル差額

尙四拾九錢貳厘  
五萬六千七百四拾八圓九拾七錢九厘  
ヲ増シ合セテ  
ノ増加ヲ見ル

### 第九項

### 雜給及雜費

增貳拾五萬九千九百參拾七圓八拾八錢三厘  
違反密告手當前年度ハ廿八年度以前本年度ハ三十年  
度以前三ヶ年實費平均額ヲ基礎トシ取引所法施行ノ結  
果減額ヲ求メスルハキ見込ヲ以テ各其十五分ノ一ヲ見積  
タルニ依リ標準年度ノ異ナルカ為メ

六拾貳圓八拾八錢貳厘

ヲ減少スト虽凡前年度追加豫算ニ計上シタル雇及常  
時諸傭人給料増額ハ三十一年六月以降十ヶ月分ナリシモ本  
年度ハ之レカ一ヶ年分ヲ要スルニ依リ差増ニヶ月分

尙萬貳千九百參拾圓七拾錢

ヲ増シ三十一年度中開廳スルハキ増設區裁判所ニ對スル  
雇拾貳人及廷丁給仕ノ給料其他被服宿直頭料及膳工

人足ノ費用一ヶ年分ヲ計上セシカ為メ

貳千八百八拾八円六拾七錢

ヲ増シ全上増設區裁判所出張所七十三ヶ所ニ對スル小使ノ給料其他宿直賄料及職工人足ノ費用一ヶ年分ヲ計上

セシカ為メ 七千九百四拾六円六拾五錢

ヲ増シ三十一年度中登記法ノ改正及民法高法ニ於ケル登記事項増加ニ依リ既設區裁判所及全出張所ニ増置スル登記係雇六百零拾人ノ給料一ヶ年分ヲ計上セシカ為メ

六萬八千四拾円

ヲ増シ三十二年五月ヨリ開廳スヘキ那覇地方裁判所管内ノ増設區裁判所貳ヶ所ニ對スル雇八人ノ給料一ヶ年分(開設準備事務ノ為メ開廳期日ノ一ヶ月前ニ於テ採用ノ見込)及延了給仕ノ給料其他被服費宿直賄料及職工人足ノ費

用十一ヶ月分ヲ計上セシカ為メ

千八百五拾六円五拾八錢

ヲ増シ三十二年十月ヨリ開廳スヘキ増設區裁判所出張所八拾九ヶ所ニ對スル小使ノ給料其他宿直賄料及職工人足ノ費用六ヶ月分ヲ計上セシカ為メ

四千貳百貳拾七円五拾錢

ヲ増シ民法高法及戶籍法施行ノ為メ本年度ニ於テ地方裁判所及區裁判所ニ増置ヲ要スル雇貳百九拾七人ノ給料一ヶ年分ヲ計上セシカ為メ

參萬貳千四百拾貳円

ヲ増シ北海道沖繩縣小笠原島及伊豆諸島ヲ除キタル各地裁判所雇(前記増設増員ノ分ヲ包含ス)ノ俸給ハ平均月給九円ノ見積ナルモ拾円トナスノ必要ニ依リ其差額一ヶ年分ヲ

計上セシカ為ノ 四萬四千六拾四圓  
ヲ増シ物價騰貴ニ関シ司法本省ノ款廳費ニ於ケルト全一  
ノ理由ニ依リ被服費ニ對シ前年度豫算ニ其貳割ノ増  
費ヲ要シ又勞銀ニ至リテモ著シク昂騰シ延丁小使給任  
職工人豆ノ如キ前年度豫算ヲ以テ使役シ難キモノアルヲ以テ  
之レ亦相當ノ増額ヲ見積リタルカ為メ

參萬參千百參拾四圓拾壹錢六厘  
ヲ増シ判任官ノ宿直ニ關スル賄料ハ司法本省ニ於ケルト全一  
ノ理由ニ依リ一般之ヲ支給スル(前年度中増設區裁判所參  
ヶ所全出張所七拾參ヶ所及本年度増設區裁判所貳ヶ所全出張  
所八拾九ヶ所ニ對スル各所要ノ分ヲモ包含ス)ヲ要スル為メ

四萬六千貳百貳拾五圓四拾壹錢  
ヲ増シ裁判所假廳借料ハ本年度ニ於テ改築ノ計畫ヲナシ

タル廳舎ノ内工事中假廳設置ヲ要スル箇所多キ為メ

七百貳拾四  
ヲ増シ諸謝金廣告料舟車馬類備償道路疏水等手當ノ  
各費前年度ハ廿八年度以前三ヶ年實費平均額ヲ以テ豫  
算セシモ進年費額増加ノ實況アルヲ以テ三十年代實費ニ  
依リ見積リタルカ為メ

千五百五拾參圓四拾五錢貳厘  
ヲ増シ本年度概算額ヲ四位ニ止メタル差額

壹圓六拾八錢七厘  
貳拾五萬五千九百參拾七圓八拾八錢參厘

ヲ増シ差引  
ノ増加ヲ見ル

第十項 機密費  
増減ナシ

郡役所戸長役場登記所費定額  
減四千六百拾四円

三十二年一月開設ノ計畫ヲ以テ目下提出中ニ係ル三十一年度追加概算ニ計上セシ北海道其他松江長崎鹿児島ノ三地方裁判所管内島嶼ノ區裁判所出張所六拾八ヶ所七拾参ヶ所内設置ノ上ハ從來之レ等地方ノ郡役所戸長役場等ニアル登記所ハ全部廢止スルキニ付本年度ヨリ本費ヲ要セサルモノナリ

歳出臨時部

第一款 管轄費

第一項 大阪控訴院大坂地方裁判所建築費

增 五萬五千六百参拾八円八拾錢

本費ハ二十九年年度ヨリ本年度ニ至ル繼續費ニシテ 既定ノ年割額ニ依テ計上セシカ爲メ

参萬五百拾五圓貳拾錢

ヲ減少スト雖比本年度ニ於テハ物價及勞銀昂騰ノ爲メ、生セシ不足額ノ補充ヲ要スルカ爲メ

八萬六千八百拾参円六拾六錢五厘

ヲ增シ又右補足概算額ノ内以下端數ヲ内位ニ止メ又

参拾参錢五厘

差額  
ヲ增シ差引  
五萬五千六百参拾八円八拾錢

ノ増加ヲ見ル

第二項

神戸地方裁判所建築及做廳敷  
地借入費

増六萬八千四百參拾參円

本費ハ本年度より廿五年度に至る四年間、繼續事業費トシテ新ニ支出ヲ要スルモノニシテ其総額參拾四萬千九拾六円九拾錢ノ内、本年度ニ屬スル費額ヲ計上ス其年割額及費目ノ區分左ノ如シ

科 目	總費額	支 出			
		三十二年度	三十三年度	三十四年度	三十五年度
神戸地方裁判所建築費	三三、〇九六、九〇〇	六、四三三、〇〇〇	一〇、二一六、〇〇〇	一〇、二一六、〇〇〇	六、四三三、九〇〇
夜廳敷地借入費	三三、六八二、九〇〇	六、七三三、五〇〇	一〇、一四八、〇〇〇	一〇、一四八、〇〇〇	六、七三三、九〇〇
神戸地方裁判所夜廳敷地借入費	四、二七三、〇〇〇	一、〇六八、〇〇〇	一、〇六八、〇〇〇	一、〇六八、〇〇〇	一、〇六八、〇〇〇

第三項

東京區裁判所建築費

増七萬七千七百四拾五円

本費モ亦本年度ヨリ三十五年度ニ至ル四年間、繼續事業費トシテ新ニ支出ヲ要スルモノニシテ其総額參拾九萬四千五百七拾円ノ内、本年度ニ屬スル費額ヲ計上ス其年割額及費目ノ區分左ノ如シ

科 目	總費額	支 出			
		三十二年度	三十三年度	三十四年度	三十五年度
東京區裁判所建築費	三三、四、五七〇	七、七四五、〇〇〇	二九、二〇〇、〇〇〇	一、九三〇、〇〇〇	五、四二五、〇〇〇
東京區裁判所建築費	三三、五七〇	七、七四五、〇〇〇	二九、二〇〇、〇〇〇	一、九三〇、〇〇〇	五、四二五、〇〇〇

第四項

新營費

増拾八萬貳千四百拾九円六拾九錢八厘

本年度ニ於テ見積リシ建築事業ハ左ノ通ニシテ前年度豫算ニ比較シ此増額ヲ未スル其事業同一ナラサルカ爲メナリト雖、凡爾末勞銀及材石其他ノ價格著

シク昂騰セシハ又タ以テ大ニ増額ヲ來セシ原因トセリ  
 而メ此本年年度工事費ノ内九萬八千參百九拾四円ハ  
 三十一年度中開設スヘキ小笠原島及伊豆諸島ニ  
 於テハ増設區裁判所參々所ノ廳舎及官舎並ニ區裁判  
 所出張所五ヶ所ノ廳舎新營ニ屬セリ

- 神戶地方裁判所假廳新營 二、六九一、〇〇〇
- 小倉區裁判所新營 三、七八六、〇〇〇
- 濱田區裁判所新營 二、七八一、〇〇〇
- 豆田區裁判所新營 一、九二七、〇〇〇
- 小濱區裁判所新營 一、七五三、〇〇〇
- 中村區裁判所新營 一、六六五、〇〇〇
- 笠岡區裁判所新營 一、七七五、〇〇〇
- 安藝區裁判所新營 一、六二五、〇〇〇

- 今治區裁判所新營 一、〇九八、五〇〇
- 越ヶ谷區裁判所新營 一、〇四六、六〇〇
- 宮崎地方裁判所倉庫新營 一、四五二、〇〇〇
- 鳥取地方裁判所倉庫新營 七三四、〇〇〇
- 米子區裁判所倉庫新營 一、三六四、〇〇〇
- 田邊區裁判所倉庫新營 九七九、〇〇〇
- 花輪區裁判所倉庫新營 一、六六六、〇〇〇
- 五所河原區裁判所倉庫新營 一、二九八、〇〇〇
- 豊橋區裁判所倉庫新營 七四〇、〇〇〇
- 大分區裁判所倉庫新營 一、六六六、〇〇〇
- 小松區裁判所倉庫新營 八四〇、〇〇〇
- 甘木區裁判所倉庫新營 一、二八八、〇〇〇
- 福島區裁判所倉庫新營 一、二八八、〇〇〇

函館控訴院官舎新営  
 岩内區裁判所官舎新営  
 増毛區裁判所官舎新営  
 釧路區裁判所官舎新営  
 新島區裁判所新営  
 八丈島區裁判所新営  
 父島區裁判所新営  
 新島區裁判所官舎新営  
 八丈島區裁判所官舎新営  
 父島區裁判所官舎新営  
 大島出張所新営  
 神津島出張所新営  
 三宅島出張所新営

五九五八〇〇  
 三一一一〇〇  
 一九〇八〇〇  
 四〇九〇〇〇  
 一五八七七〇〇  
 一五八七七〇〇  
 一五八七七〇〇  
 九三七一〇〇  
 九三七一〇〇  
 九三七一〇〇  
 四五三〇〇〇  
 四五三〇〇〇  
 四五三〇〇〇

青ヶ島出張所新営  
 母島出張所新営

四五三〇〇〇  
 四五三〇〇〇

右新島區裁判所新営以下拾壹處ノ新営ハ小笠原島  
 伊豆諸島ニ於ケル増設區裁判所及全出張所  
 ニ該當スルモノニシテ其新築落成迄ハ島  
 廳又ハ島役場ノ一部ヲ借受ケ一時開設ス  
 ルモノナレハ素ヨリ一時ノ仮設其不便不敷且ツ  
 他ニ之充用スヘキ家屋ナキ状況ナルヲ以テ  
 區裁判所附属ノ官舎ヲモ合セ建築ヲ要ス  
 ルモノナリ

共六四六〇〇〇

各所新営  
 修繕費  
 減 參萬千八百八十五錢貳厘



本賞ハ風水被害ノ箇所復旧修繕ノ為メ三十年度ニ於テ特ニ追加要求セシモノニ係リ本年度ハ其必要ナキヲ以テ全額ヲ減少ス

明治三十一年度歳出概算書

科 目  
歳出 經常部  
第一款 司法省

科 目	明治三十一年度概算高	前年度豫算高	比較差
第一項 俸給及諸給	一三九三〇〇〇	一〇四九〇〇三八二	三四三九六一八
第二項 廳 費	八〇五五二〇〇	五七四二一六一	二三、一三〇、三八九
第三項 修繕費	二〇、九三五〇〇	一四九三三三三八	六、〇一、七七二
第四項 死傷手当	一、五六〇〇〇	一、三〇〇〇〇	二六〇〇〇
第五項 賠償及訴訟費	七〇〇	七〇〇	〇
第六項 既約傭外國人諸給	五五〇〇	五五〇〇	〇
第七項 旅 費	一五七二〇〇〇	一五七二〇〇〇	〇
第八項 雜給及雜費	四八四五〇〇	二、五〇〇〇〇	二、三四五〇〇
	一三、三三三〇〇	一〇、六二、一八七	二、七〇、一八三

第二款裁判所

第九項	判事檢事及并 護士試驗費	二,三四三〇〇	二,三四二,三五六	〇,六四四
第八項	俸給及諸給	五,〇七四,三七一〇〇	三,六二八,八七六,五三五	一,四四九,四九四,四七五
第七項	廳費	三,一七四,九〇〇	二,三五一,六二九,九三七	七六九,八六八,〇七三
第六項	修繕費	五,七四七,八〇〇	三,四九,四四三,三三三	二,二五,二五三,六七七
第五項	死傷手当當	七〇,三六七〇〇	六三,五八七,六七八	七,七七九,三三二
第四項	裁判費	二七〇〇〇	二六七五〇	〇,二五〇
第三項	登記用紙及書費	一,二六,四八二〇〇	一,二六,四七七,六九一	四,三〇九
第二項	賠償及訴訟費	一,六九,一二九〇〇	三〇,九一三,九九九	一,三八,二五〇,八一
第一項	旅費	八四七〇〇	八四六,九九九	〇,九〇一
第十項	雜給及雜費	一四九,〇八八〇〇	九三,三三九,〇三一	五,六七四,八九七,九
第九項	機密費	八六,一七九三〇〇	六〇,五八五,五二七	二,五九,九三七,八八三
第八項	郡役所長役場 登記所費定額	〇	四,三一一〇〇	〇
第七項	〇	〇	〇	〇
第六項	〇	〇	〇	〇
第五項	〇	〇	〇	〇
第四項	〇	〇	〇	〇
第三項	〇	〇	〇	〇
第二項	〇	〇	〇	〇
第一項	〇	〇	〇	〇
合計		四,三一一〇〇	四,三一一〇〇	四,三一一〇〇

歲出經常部合計

歲出臨時部

第一款管轄費

司法省所管合計

第一項	大阪控訴院大阪地方 裁判所建築費	五,二三七,一〇〇	三,七三三,七六九,七	一,四七九,九三四,九三
第二項	神戶地方裁判所建築 及便廳敷地借入費	五,四八,一三一八〇	一,九五七,〇三三,五四	三,五三,四二八,四四六
第三項	東京區裁判所建築費	一〇一,八七九,八〇〇	四六,二四一,〇〇〇	五五,六三八,八〇〇
第四項	新管費	六八,四三三,〇〇〇	〇	六八,四三三,〇〇〇
第五項	修繕費	七,七七四,五〇〇	〇	七,七七四,五〇〇
第六項	〇	三〇〇,〇七四,〇〇〇	一,一七,六五四,三〇三	一,八二,四一九,六九八
第七項	〇	〇	三,一八〇,八〇五	三,一八〇,八〇五
第八項	〇	〇	〇	〇
第九項	〇	〇	〇	〇
第十項	〇	〇	〇	〇
合計		五,七六八,八四二,八〇〇	三,九三九,四八〇,二六一	一,八三三,三六二,五三九

明治三十一年七月

司法大臣大東義徹

大藏大臣松田正久殿

