

414  
A1369



十三湖水板測量願之儀ニ付劄申

当縣下西也津輕西郡大川筋水理未夕周子ク治ニラス  
毎歲該河ノ信ヲ傍近ノ田野ニ與ケルヤ其流未十三  
海口ノ壅塞甚シクテ兩郡社官人民ヨリ十三水板ノ儀  
別帑願出ニ付委曲申陳シテ以テ治水ノ方途ヲ講究シ兩郡  
數万ノ人民カ流離困厄ノ域ニ隔ラントスルヲ救済セラレテ  
乞ハサルヘカラス柳津輕郡ノ大河タル岩城川ハ源ハ泊嶽ニ突  
レ諸山嶽溪澗ノ諸流ヲ俟セ業流シテ南津輕郡ニ至リ淺瀨  
石川平川及諸水流ト合シ更ニ西也ニ流レ西北兩郡境  
盡シ及チ大川ト唱テ分流數汎ヲ分チ悉ク流テ十三湖  
入ル水路約ム子貳拾里十三湖ハ諸川ノ朝宗スニトコロ東  
西約ム子貳里南北約ム子三里周廻八里昔時ニアリテハ船

青森系上津至

大正十一年四月  
大隈侯爵寄贈



船ヲ出入セシメ繁榮ニ筆輻湊ノ良湖ニシテ其名著シク隨テ又  
岩城川ノ舟ヲ通シ運輸便甚多カリシモ數百歲ノ星霜  
ヲ經漸次海激流ノ為メ其海口ヲ埋塞セシ流勢  
メニ殺ケ湖水益淺ク終ニ今日ニ至リ談湖ニシテ洛ノ諸  
川ヲシテ其横峯ヲ怒ニシメ以テ救フヘカラサルノ慘域ニ至ラ  
レメントセリ而シテ十三湖ハ早川大湊川小湊川久太郎川  
鷄川三本川小股川古小股川以上岩城川ノ支流分  
流シテ十三湖ニ入ルモノ山田川鳥谷  
川薄市川今泉川相内川越テ三川皆以湖水ニ入ルヲ以テ各  
クト云フ猶以諸川ノ水理ヲ概論スハ北津輕郡ニ十川及ヒ鳥谷  
川ナル惡川アリ中津輕郡ニハ大峰川アリ西津輕郡ノ用水路タル  
新田堰ニ突流シ耕田ヲ害シ湛ヘルマ小女ナリトセス就中鳥谷  
川ハ水源ナリ捨水相合シ漸ク内浮ニ入り再々細流シテ十三  
湖ニ入ル水勢淹滯毎ニ漲溢ノ患ヲ為ス別帛圖面ヲ見テ以

テ知ルヘシ加之鳥谷川ノ東方ニアル諸山ヨリ宮野澤尾別薄市  
ノ三川激流シテ直チニ鳥谷川ニ突入シ破石ヲ押流シ談川ヲ埋  
メ益其水勢ヲ緩漫ナラシメ北津輕郡金木新田諸村ノ耕地ヲ  
害シ人民ノ勞力ヲシテ水泡ニ屬セシムル歟カラス十川ハ源ヲ  
南津輕郡ヨリ突シ浪里川等ト合シ水底泥ニ交リ淹流尤甚シ  
ク且飯詰川小田川嘉瀬川等皆北ヨリ發シ激流ノ十川ヲ害  
スル鳥谷川ト同ク漸ク流レテ澤川サ時田西村ノ間ニ至リ大川  
ニ入ル而シテ是ニ至リテ大川ノ流域漸ク狭ク水勢稍殺ケ平常ノ  
水尚淹流激セサルヲ以テ春季融雪ノ際及霖雨ノキハ逆流湍々天  
ニ漫リ概測平水ヨリ高キ一尺大餘漲溢四出而一十餘里川  
万町ノ田田ヲ侵害シ廬屋ヲ崩壞シ汎濫猖獗シハハ  
ス其慘狀言フニ勝ヘナリ是北津輕郡被害諸村ニ喘々乎ト  
シテ當ニ眠食ヲ安ルルニアタハサル所以ナリ其害歲ノ如キハ春

ヨリ秋ニ至リ葦丈ハ枯レ洪水凡ノ七度ニ至リ平年ト雖氏必ス  
三度ノ大ノアヲ免シ而シテ西津輕郡山田川ハ源ヲ岩木山  
癸シ上流長前川去フ耕地數千町歩ノ堤ノ古ノ筋ノ  
流及ヒ沼溜池ノ放水ヲ係セ談郡ノ一大河トス古ノ筋  
新牧堂川出瀬川中放長放平野放蛇沼放古蛇沼放  
古田川内川赤川中ノ川十歲放昔放出崎放二間堤土洩堤ハ津輕郡中  
崎村ニテ岩城川ヲ番ノ上ケ岩城山ヨリ殺スル諸流大峰川赤倉川  
等ヲ合セ北流シテ山田川ニ合シ一大溝渠ニシテ數千町歩ニ灌溉シ  
其關係スルハ極ノテ大ナルヲ四ニ合ニ於テハ組合人夫及ヒ期  
節ヲ定メ巨款ノ込ヲ立テサ漂草ヲ切採リ土泥ノ浚鑿ヲナシ維  
持シ來ルト金氏今日ニ至リ従前ノ組合込ヲ自然廢弛ニ屬シ年々  
ノ修築ニ數万人夫ヲ費スヲ以テ關係村々ノ力足ラサルヲ奈何  
ト爲シ巨漸々談川ノ荒廢埋塞ニ至ラシクテ憂慮シテ措カカ  
リシモ幸ニシテ山田鳥谷ノ西川ハ本年縣會ニ於テ其工費ヲ官

費地方税ヨリ補助スル所トナリ較人心ヲ安シ水害ヲ禦クニ足ルヘ  
シト虫氏十三湖ノ水勢利通セサルヲ以テ溜雨漲溢ニ至リテハ之ヲ  
禦クキ道ナク徒ニ束手傍觀スルニ過キス又新堤ナルアリ木  
苗村ニ水閘ヲ設ケ大川ノ水ヲ引キ灌溉ニ供スルモノナリ具流  
域凡ソ七里ニシテ毎年浚疏ノ夫カラ費スル金一モ年々追  
々埋塞シ今方ニ廢堰ニ至ラントス二傍近諸村田園ノ荒  
蕪ヲ招キ人民ノ困厄ヲ来ラントス又ノ斯ノ如ク諸川ノ害  
ヲ土地人民ニ被ラシムルヤ實ニ十三湖水戸ロノ利通セサル  
ニ外ナラス其害ノ甚シキニ至リテハ人民カ半歲ノ辛百ヲ奉  
ケテ一朝鳥有ニ屬セシムルノミナラス田畝ヲ荒廢シ人長コシ  
離セシメハ華ノ地ニ没シテ荒涼ノ場トナリハ不睦ノ門ニ  
狸盡捕ノノ修ラハ船ヲ遠キニアラカシ是兩郡人民カ大政府  
於テ治水ノ共ヲ修ラ行ハレ其困厄救済セラシクテ夙夜熱望

青森縣上津至

レ大旱 雲雨ハラタラズト膏ナラカル所以ナリ又レ道路  
閑キ水ヲ通スルハ改テノ一大部分ニシテ特ニ水利ノ如キ  
ハ利ナケレ 嘗アリ 旨無クシテ始テ其利ヲ  
ルカ故ニ古來能ク政ヲ爲サレハモノ最モ其ニ注カレ  
虞慮シ經畫ヲ惜ニサル所以ナリ故ニ本郡ノ昔々ル米穀  
ノ外ナラサレハ旧知前藩主祖先以來理水ヲ以テ最大急務ト  
ス經營指畫吏ニ命シテ岩城川ノ激流ヲ導キ漲溢ノ患  
ヒナカラシメレカ爲ソニ其左右ニ堤固ナル堤防ヲ築キ立テ數  
年ニシテ終ニ其功ヲ奏シ追々新田ヲ開拓ニ至リ年々米藪澤  
石鹵ノ土水陸ノ良田トナリ荒涼辣烟地繁華半熟圃ノ村  
トナリ民其澤ニ浴スルヤ深クシテ且久シト雖トモ物換リ  
星移リ多ク年所ヲ經ルニ從ヒ山崩レ川上瘦セ大川ノ末流堤  
防下繁田村ヨリ以テ至リテハ既ニ堤防ノ築姿ヲ失ヒ十三湖ノ

海ノ閑塞スルニ隨ヒ水勢益衰へ霖雨アル毎ニ氾濫決壊ノ  
害ニ被ハラサル事ヲタハス是ヲ以テ旧ニ藩曾テ慶應年  
間ニ於テ水戸口ノ方位ヲ西南ニ進メタルニ其効ヲ見サル  
ノニナラス却テ西面兩郡ニ害ヲ及ホスルカヲ以テ尋テ  
旧ニ復シ明治三年ニ至リ旧知事ノ英断ヲ以テ新水戸ヲ唐  
皮サ泡ニ抜キ壹里餘ノ新渠ヲ迂鑿シ數十方ヲ費スト魚ト  
モ又終ニ其功ヲ奏スルヲ得ス今ヤ識者或ハ海口ヲ通テ牙スル  
便ヲ論シ或ハ堀割水枝ノ利ヲ論ス且十川ノ穴牙替及ヒ大川  
ニ於テハ西津輕郡繁田村ニ沿ヒ迂曲ナル場ヲ堀割或ハ同  
村以テハ堤防ヲ堅固ニ置置腹附シ山田ニ於テハ改築防  
ヲ築ク等一出厭ニ於リ意ヲ此ニ注カカルニ  
實測ヲ遂ケサレハ利害得失ヲ審ニシテ恰當ノ施設ヲ爲ス  
コトヲメハス 八ノ新 如クニシテ早クコレヲ濟フノ術ヲ施カス

シハ人民其空ニ墜ヘシト能ハス相牽ヒ去リテ他方ニ離散シ  
田園荒蕪ニ委シ諸川沿岸村々往々人烟ノ蕭疎タルヲ見  
ントス愚リコレヲ對岸ノ火災視シテ之ヲ救済スルノ旨ヲ  
講セラルヲ得ンヤ行昌清不肖行政官ノ末班ニ列ナル親シク  
人民ニ持シ其休戚ノ責ニ任スルヲ得夙夜憂慮措クア  
タハス土泥ヲ浚ヒ藻草ヲ採ラシメ致ミトシテ勤ソ心ヲ勞シカ  
ラ盡スト至トモ未タ其寸効ヲ奏スルコトヲ得ス蓋其病根ヲ  
除去スルコトアタハス徒ラニ皮肉ヲ治スルニ從事スル所シテ  
功ヲ見ルコトアタハス故ニ敢テ太政府ニ懇願シ其業ヲ奉  
行セラシレ人民ノ請願ニ副ヘコレヲ厄ニ救済セラシムルヲ乞ハレ  
ト欲ス伏シテ惟ミルニ土地ヲ開拓シテ天産ヲ起シ工業ヲ勸  
奨シテ人事ヲ尽サシムルハ富國ノ基本ナリ太政府共ニ見  
ルアリカラ惜ムナリ財ヲ吝ムナク信メ意ヲ投ニ尽サレ勸高ニ

勸工ニ開墾ニタタク大業ヲ奉行セラレ人民ヲシテ無上ノ幸福  
ニ浴セシメンテラ欲セラル況ンヤ既ニ開クルノ田畠オヤ既ニ至  
ルノ蒼生オヤ十三湖ハ大ナルニアラス而シテ其海口ハ実ニ兩郡數  
万人民ノ生死ニ繫レリ曩者佐々木議官ノ本郡ヲ巡行セラル  
々々具サニ其利害ノ開洩スルトコロヲ願クハ深ク兩郡ノ患害  
ヲ洞察セラレ測量ヲ内務工部ニ兩省ハ請求シテ治水ノ  
案ヲ行ハレ人民ヲシテ安息セシメ永ク兩郡ヲシテ今日ノ繁  
榮ヲ保持セシメ候様御取計相成度別帑繪圖面水官  
調共敷通相添人民ノ為メ行昌清連署副書ヲ以テ奉悃取矣  
誠恐頓首

西津輕郡長 工浦 田、白清  
工藤 行幹

明治三十三年七月廿日

青森縣上津至下

十三湖開鑿之儀<sub>二</sub>付願

青森縣令山田秀典殿

大正十一年四月  
大隈侯爵邸寄贈

十三湖閘鑿之義三付願

西津輕郡菟搥村外四拾八ヶ村落土地ノ地勢カタルヤ  
廣瀨ナリトイヘ人民生活之要ハ外物産ノ利ナク  
専ラ農業ニ從事スルニ止リ耕地及別多キ他ニ讓  
ラスト虽氏年々水害ヲ被リ收穫ノ減損ニ苦マサルハ  
ナシ而テ其水害ヲ被ルノ原由ヲ推究スルハ十三湖水戸  
口流落ノ澁滞閘塞スルニ歸セサルナシ元來該湖水戸口  
ハ旧藩ヨリ該處渡船場ヨリ北ニ距ル丁百間ノ所定口ニ  
致セリト殊ノ外烈シク常ニ激浪南岸ニ漲リ年々拾  
間貳拾間程々崩レ水戸口自然ト南方ニ迫リ迫ルニ隨  
ヒ窟曲シテ流落澁滞ニ或ハ其水口ヲ閉塞セリ抑右  
湖水タルヤ津輕四郡ノ最良最優ノ地ニ位シテ該  
四郡ノ川流ハ大小トナリ悉ク此ニ流落セサルハナシ

故ニ該湖水戸口閉塞スル寸ハ當郡山田川ヲ初拾七  
筋ノ河川水流洪滯出水ノ都度溢水耕地ニ湛及セ  
リ又汐込ト申唱海水山田川へ逆流ノ數十町歩之  
稻作一時水底ニ腐敗セルアリ或ハ稻作流失スルモノ  
アリ年々其被害亦甚カラス是ニ因テ之ヲ觀レハ夫  
レ斯ノ如キ水害ヲ被ルノ原由ハ偏ニ十三湖水戸口閉  
塞致ス所ニ由ラサルハナシ依テ明治十年ヨリ同十二年ニ至  
ル三ヶ年ノ被害及別ヲ調ルニ別紙表之通平均壹ヶ  
年田及別四千四百八拾貳町壹及貳拾八歩此減收獲  
米壹万七千八百拾壹石六斗九升及別千八百八拾  
壹町五及九畝四歩此減收獲大豆三千〇四拾三石〇七  
合ノ巨額ヲ減損シ毎年殺月耕耘ノ勞力一朝擧ケ  
テ水泡ニ屬實ニ如何トモスヘカラサルノ景況ナリ故ニ旧

藩ノ時其被害ノ甚クシキヲ憂ヒ文久三年水戸口  
故壘ノ功ヲ起シ十三前浮ト唱フル處ノ南端へ故壘ノ  
處少シク船舶出入之使ヲ得ルト雖モ耕地ノ水害年  
々倍スルヲ以テ僅カ三年ニノ遂ニ廢ノ又渡舟場ニ復シ  
其後明治三年年カラ川菟ト唱フル處十五方丈ヲ以テ  
故壘ニ着手ストイヘハ是亦成功至ラヌノ廢止セリ必竟  
事業廣大シテ其法ヲ得サルカ為ナリ外多方ニ與論  
衆議ヲ盡ストイヘハ水害除去ノ計策無之今ニ至ル迄  
空シク歲月ヲ經過セリ然リトイヘハ斯クノ如クニシテ水  
害ヲ除カラレハ帝ニ人民ノ不幸ノミナラス口家ノ不利  
茲ヨリ大ナルハナシ就テハ前顯ノ實況御照察之上特  
別之御詮議ヲ以テ實地御檢査之上水害除去ノ方  
法御設施被成下度此段奉願候也



青森縣下西津輕郡菟搥村外四拾八ヶ村

水害村々惣代

青森縣西津輕郡菟搥村

惣代 佐藤吉太郎

戸長 新岡嘉助

同縣同郡籠岡村

惣代 野呂勝太郎

戸長 野呂武左門

同縣同郡筒木坂村

惣代 成田常吉

戸長 石川源之丞

同縣同郡牛沼村

惣代 工藤源八

戸長 鳴海康之助

同縣同郡車力村

惣代 工藤酉藏

戸長 北澤吉郎左門

同縣同郡兼館村

戸長 小山内忠左門

青森縣令山田秀典殿

十三湖開鑿之儀二付願

十三湖開鑿之義ニ付願

柙当郡ノ地勢タル東北ニ山岳ヲ負ヒ高燥ノ地少カ  
ラスト虽專ラ農業ニ從事シ良田良圃ト唱フルモノ  
多クハ大川十川其他鳥谷川十三湖等ノ傍側ニアリ爰  
ヲ以テ年々歳々水害アラサルハナク明治十年ヨリ同十二  
年ニ至ルニ三年ノ被害別調ノ通り平均石斗ケ年田及別  
六千四百八拾七町七反五畝於此收穫米三万五千八百  
四拾石七斗七升八及別千九百四拾石八反七斗五升  
此收穫大豆五千四百式拾八石式斗五升四合ノ巨額ヲ  
減損ス毎年數月ノ勞力ヲ擧ケテ水泡ニ屬シ一家維  
持スヘカラサルノ困難ニ陥ルモ幸ニシテ支喰種穀等ノ御  
救助アルヲ以テ猶今日ニ至ルト虽限リアルノ御救助ヲ  
以テ限リナキノ水害ニ應ニ返納ノ米金積テ巨大ノ額ヲ

大正十一年四月  
隈侯爵邸奇

青森縣上津至下

ナス又如何トモスヘカラサルノ極点ニ逢遭セリ夫レ斯ノ  
如キ困迫ヲ来スノ原因タル單ニ十三湖ノ水戸口閉塞  
スルヲ以テ逆水上流シ水流滞滯出水ノ都度溢水殺  
里外ノ耕地ニ及ヘハナリ故ニ旧藩其被害ノ甚シキヲ  
杞憂シ水戸口改鑿ノ工ヲ起シ屢理水ニ着キスト  
虽遂ニ成功ニ至ラスシテ廢止セリコレ畢竟事也テ廣  
大ニシテ其方法ヲ得サルカ為ナリ然リト虽斯ノ如ク  
ニシテ空シク歲月ヲ経過セハ帝ニ人民ノ不幸ノミニ  
アラスミテ國家ノ不利コレヨリ大ナルハナシ仰キ冀ク  
ハ殊別ノ御詮議ヲ尽サセラレ上ハ國家ノ洪益ヲ計  
畫シ下ハ細民ノ疾苦困難ヲ想ヒ實地御検査ノ上  
十三湖水戸口開鑿該川治水ノ方法御施行ア  
ラセラレシトテ伏テ懇願奉リ候以上

青森縣下北津輕郡五所川原村外  
八拾八ヶ村水害村之惣代

北津輕郡五所川原村惣代

佐、木喜太郎

戸長 花田一色

同郡太刀步村惣代

葛西佐市

戸長 高松惣藏

同郡櫻田村惣代

笠井宇作

戸長 笠井運吉郎

同郡昆沙門村惣代

杉山菊太郎

北川徳右門

同郡嘉瀬村惣代

山中金五郎

今甚五郎

同郡長郷村惣代

三上辰之助

戸長 木村彦三郎

同郡川山村惣代

秋田重助

富山彦右門

同郡藻川村惣代

明治十三年七月一日

高橋左十郎

高橋甚太郎

戸長 高橋永吉

同郡霧ヶ岡村惣代

長尾善左門

長尾甚四郎

青森縣令山田秀典殿

追テ明治十年ヨリ同十二年ニテ三ヶ年間夫喰種取  
并借金高及地租地課定納水害及別損耗米等  
明細表併参考ノ為ノ相副進達候也

明治十年ヨリ  
同十二年迄  
田畑水害調

--	--	--	--	--	--	--	--	--	--	--	--	--	--	--	--	--	--	--	--

明治十年ヨリ  
同十二年迄  
田畑水害調

大正十一年四月贈

明治十年ヨリ同十二年ニテ田畑水害調

明治十年

大川通

一田及別貳百三町壹反八畝貳拾貳步

高根村外

此減收穫米九百三石壹斗四合

壹反及畝計四斗四合五匁

改正收穫米貳千百壹石四斗六升七合

但平均壹反及畝計四斗四合五匁

同川通

一畑及別三百壹町壹反四畝拾分

此收穫粟六百九拾五石五斗壹升四合

同收穫大豆

十川通

一田及別千貳百七拾町七反四畝貳拾三分

此減收穫米六千九百九拾五石四斗貳升貳合

改正收穫米壹万二千三百九拾石壹斗四升三合

同川通

畑及別貳百七拾壹町六

此減收穫大豆八百拾石六斗五升三合

同收穫大豆千四拾石八斗九升壹合

同川通

一宅地及別三拾六町壹及三畝四

十三湖通

一田及別百拾八町四畝

此減收穫米四百三拾石七斗貳升五合

同收穫米千七石九升壹合

同湖通

明治十年ヨリ 同十二年迄田畑水害詔

明治十年

大川通

一田及別貳百三町壹及八畝貳拾貳步

此減收穫米九百三石壹升四合

改正收穫米貳千百拾石四斗六升七合

同川通

一畑及別三百壹町壹及四畝拾步

此收穫大豆六百九拾石五斗七升四合

同收穫大豆千貳拾石四斗六合

十川通

一田及別千貳百七拾町七及四畝貳拾三歩

此減收穫米六千九拾石四斗貳升貳合

青森縣北津輕郡

高根村外

此平均收穫米四斗四升四合五斗

但平均收穫米四斗四升四合五斗

高根村外

此平均收穫米三斗三升三合三斗

但平均收穫米三斗三升三合三斗

依元村外

此平均收穫米四斗八升七合六斗六三六

青森縣上津輕郡



改正收穫米壹万十貳百九拾貳石壹斗四升三合 但壹反歩二付 八斗八升八合ニ付

同川通

一畑反別貳百七拾壹町六歩 俵元村外 二十ヶ村

此減獲大豆八百貳拾八石六斗五升三合 但壹反歩二付 三斗五合七升七合ニ付

同收穫大豆十四拾八石八斗九升壹合 但壹反歩二付 三斗八升七合ニ付

同川通

一宅地反別三拾六町壹反三畝四歩

十三湖通

一田反別百拾八町四畝歩 宮川村外 四ヶ村

此減收穫米四百三拾壹石七斗貳升五合 但壹反歩二付 三斗六升九合ニ付

同收穫米十七石九升壹合 但壹反歩二付 八斗五升三合ニ付

鳥谷川通

一田反別貳百七拾五町六反貳拾六歩 豊岡村外 五ヶ村

此減收穫米八百三拾五石八斗四升四合 但壹反歩二付 三斗〇三合ニ付

改正收穫米千六百五拾八石六斗七升九合 但壹反歩二付 六斗一合八升ニ付

同川通

一畑反別貳拾九町七反五畝七歩 豊岡村外 七ヶ村

此減收穫大豆五拾九石八斗四合 但壹反歩二付 三斗六升三合ニ付

同大豆七拾八石三斗壹升五合 但壹反歩二付 三斗六升三合ニ付

同川通

一宅地反別拾壹町四反九畝廿三歩

小以反別

十一年

大川通

一田及別四百三十六町三反步

高根村外  
十三ヶ村

此減收穫米三千三百七十九石九斗三合

但 七石五斗三合  
六斗九升六合九勺九

同米五千四百四十石三斗九升三合

但 七石五斗三合  
七石七斗七升八

同川通

一畑及別四百六十五町五反廿七步

高根村外  
八ヶ村

此減收穫大豆三千四百七十七升四合

但 七斗八升  
七斗八升〇勺九勺五

改正收穫大豆三千七百五拾六石三斗三升五合

但 三斗七升七合九勺八

十川通

一田及別二千八百八拾町貳反壹畝廿七步

俵元村外  
三十八ヶ村

此減收穫米壹萬七千七拾四石九斗四升

但 七斗八升三合七勺六

同米貳萬三千三百四拾七石九斗四升

但 七石五斗三合  
七石七斗八勺九勺八

同川通

一畑及別三百七十五町貳反貳畝廿七步

俵元村外  
十九ヶ村

此減收穫大豆三千三百九拾四石三斗六升

但 三斗七升七合六勺六

同大豆一千七百七拾八石貳斗五升六合

但 四斗七升三合九勺九勺二

同川通

一宅地及別六拾八町六反貳拾貳步

十三湖通

一田及別四百三十六町七反七畝七步

宮川村外  
六ヶ村

此減收穫米四千四百六拾九石八斗九升壹合

但 三斗三升六合三勺七

同米貳千六百七十八石五斗三升三合

但 六斗一升三合九勺八

同湖通

一畑及別貳拾三町六反六畝拾六步

太田村外  
七ヶ村

三ヶ村

此減收穫大豆貳拾四石八斗八升五合

但 土庄及步二付 壹斗五合壹斗五升二九

改正收穫大豆五拾五石三斗貳升五合

但 土庄及步二付 貳斗三升三合七升八分〇九

鳥谷川通

一田及別三百五町五反六畝七七步

豐田村外 五ヶ村

此減收穫米九百七拾壹石壹斗九升五合

但 土庄及步二付 三斗壹升七合六分三厘〇四

同米貳千百七拾六石七斗九升四合

但 土庄及步二付 七斗壹升貳合三升七厘四

同川通

豐田村外 貳ヶ村

一畑及別六町貳反六畝拾八步

此減收穫大豆貳拾石三斗四升六合

但 土庄及步二付 三升七合四勺四厘〇六

同大豆拾九石壹斗四升

但 土庄及步二付 三斗五合四勺五厘九

同川通

一宅地及別拾壹町六反九畝七三歩

十二年

大川通

高根村外 五ヶ村

一田及別百三拾四町壹反四畝拾四歩

此減收穫米四百拾石八斗九升

但 土庄及步二付 三斗六合三勺三

同米千拾四石七斗八升七合

但 土庄及步二付 七斗五升六合四勺八厘七

同川通

一畑及別貳百七拾八町壹反八畝七七歩

高根村外 拾ヶ村

此減收穫大豆六百七拾石四斗壹升貳合

但 土庄及步二付 貳斗四升壹合七勺五厘三

改正收穫大豆九百八拾九石六斗六升貳合

但 土庄及步二付 三斗五升五合七勺五厘四二

十川通

一田及別十八拾貳町七及四畝拾步

儀元村外  
二十六ヶ村

此減收獲米四千三百七拾壹石六斗九升六合

同米九千五百拾四石貳斗四升九合

同川通

一畑及別百九拾壹町六畝五步

儀元村外  
五ヶ村

此減收獲大豆四百四拾壹石四斗四升六合

同大豆八百壹石壹斗九升六合

同川通

一宅地及別三拾五町七及九畝廿壹步

十三湖通

一田及別拾七町四及貳畝拾步

高根村限

此減收獲米九拾壹石貳斗八升

同米百四拾石六斗五升八合

但  
八斗七合貳夕九六八

鳥谷川通

一田及別貳拾七町步

芦野村限

此減收獲米四拾貳石六斗六升

改正收獲大豆貳百拾三石三斗

但  
七斗九升

三ヶ年川分合斗

大川通

一田及別七百七拾三町六反三畝六步

此減收獲米四千三百五拾壹石八斗五升七合

但壹反歩二付  
五斗六升六合五勺二九

改正收獲米八千貳百七拾六石六斗四升七合

但壹反歩二付  
壹石六升九合八勺四二

同川通

一畑及別千四拾四町八反三畝二二歩

此減收獲大豆貳千六百七拾六石七斗六升

但壹反歩二付  
三斗五升六合壹勺八勺九一

同 三千七百六拾七石四斗三合

但壹反歩二付  
三斗六升六勺七勺三〇七

十川通

一田及別四千五百三拾三町七反廿四歩

此減收獲米貳万七千六百四拾六石貳斗五升八合

但壹反歩二付  
六斗九合七勺九勺三九三

改正收獲米四万四千百六拾四石三斗三升貳合

但壹反歩二付  
九斗七升四合三勺三勺二六

同川通

一畑及別八百三拾七町貳反九畝壹歩

此減收獲大豆貳千六百六拾四石四斗五升九合

但壹反歩二付  
三斗壹升八合三勺二勺

同三千六百廿八石三斗四升三合

但壹反歩二付  
四斗三升三合三勺四勺三四〇六

十三湖通

一田及別五百七拾貳町貳反三畝拾七歩

此減收獲米子九百九拾石八斗九升六合  
但 三斗四升六合  
同 三千八百拾石六斗八升六合  
但 六斗六升八合

同湖通

一畑及別武於三町六及六畝於六步  
此減收獲大豆武於四石八斗八升五合  
同 五拾五石三斗五升五合  
但 三斗五升二合  
但 三斗五升二合

鳥谷川通

一田及別六百八町七及七畝廿三步  
此減收獲米子八百拾九石六斗九升九合  
同 四千四十八石七斗七升三合  
但 三斗四合  
但 六斗六升

同川通

一畑及別三於六町七畝廿五步  
此減收獲大豆六拾石壹斗五升  
同 九拾七石四斗五升五合  
但 三斗五升二合  
但 三斗七升

右總計

一田及別六千四百八拾七町七及五畝拾步  
此減收獲米三萬五千八百四拾石七斗壹升  
改正收獲米六萬三百拾六石三升四合  
但 九斗七升三合

一畑及別十九百四拾石町八反壹畝五步

此減收穫大豆五千四百貳拾八石貳斗五升四合 但此及步二付  
貳斗七升九合五勺四勺六  
改正收穫大豆七千五百四拾八石五斗貳升六合 但此及步二付  
三斗八升八合七勺三勺六

村分

十年

十川

田 俵元 原子 長富 梅田 川山 浅井 福山 豊成

七ッ館 廣田 境 淺 姥范 常海 羽野木 涼川

士嘉瀬 中柏木 太力步 山道 藻川 五ッ川原 長橋

西鶴ヶ岡 五林平 牡丹森 高野 瀧井 石岡 吹畑

強卷

ノ三拾貳ヶ村

畑 俵元 梅田 川山 浅井 豊成 七ッ館 廣田 境 金木

淺 姥范 常海 羽野木 涼川 太力步 山道 五ッ川原

長橋 夕顔關 五林平 牡丹森 高野 瀧井 石岡

吹畑 強卷

ノ武於六ヶ村

十川

十一年

田 俵元 原子 大俵 長富 梅田 川山 浅井 福山

豊成 七ッ館 廣田 境 湊 姥范 常海

羽野木 添川 嘉瀬 中柏木 太刀打 山道 茂川

五所川原 長橋 鷲ヶ田 五林平 柏木 高野 館越

瀧井 高増 中柏木 昆沙門 櫻田 唐笠 石圍

吹畑 強卷

ノ三於九ヶ村

畑 俵元 梅田 川山 浅井 豊成 七ッ館 廣田 境

金木 湊 姥范 常海 横范 羽野木 添川 太刀打

山道 五所川原 長橋 夕顔關 五林平 柏木 高野

館野越 瀧井 中柏木 唐笠 石圍 吹畑 強卷

ノ三於ヶ村

十川

十二年

田 俵元 原子 大俵 長富 梅田 川山 浅井 福山

豊成 種井 七ッ館 廣田 湊 姥范 常海

羽野木 添川 嘉瀬 中柏木 太刀打 茂川 五所川原

鷲ヶ田 五林平 高野 高増 昆沙門 櫻田

ノ武於七ヶ村

畑 俵元 梅田 川山 浅井 豊成 種井 七ッ館 廣田

金木 姥范 常海 羽野木 添川 太刀打 五所川原

夕顔關 五林平 高野

ノ於八ヶ村



十年

鳥谷川

田 豊岡 福浦 八幡 芦野 田茂木 富野

ノ六ヶ村

畑 豊岡 福浦

ノ三ヶ村

月川通

十年

田 豊岡 福浦 八幡 芦野 田茂木 富野

ノ六ヶ村

畑 豊岡 福浦 田茂木

ノ三ヶ村

十二年

同川通

田 芦野

ノ

畑

十年

十三湖

田 宮川 尾別 高根 薄市 豊嶋

ノ五ヶ村

畑 豊嶋

ノ

十年

同湖通

青森縣上津車君

青森縣上津車君

田 宮川 尾別 高根 薄市 今泉 太田 相内

ノ七ヶ村

畑 太田 相内

ノ三ヶ村

十二年

同湖通

田 高根

畑

十年

大川

田 高根 長泥 田川 金木 沖 大卷 胡桃館 鶴田

高瀬

ノ九ヶ村

畑

高根 神原 芦野 長泥 富野 小幡 田川 灰沼

大卷 板屋野木 菅蒲川 茂川 五洲川原 鶴田

ノ六ヶ村

十一年

大川

田 赤田 高根 神原 長泥 田川 金木 沖 欠落林

大卷 菅蒲川 鶴泊 胡桃館 鶴田 高瀬

ノ四ヶ村

畑

高根 芦野 長泥 田茂木 富野 小幡 田川

沖 灰沼 大卷 板ヤ野木 大住 菅蒲川 茂川

五洲川原 鶴田

胡桃館

鶴田

高瀬

青系上律至

ノ於九ヶ村

十二年

同川通

田 高瀬 金木 沖 灰沼 胡桃館 高瀬

ノ六ヶ村

畑 高根 神原 芦野 田茂木 畠野 小幡 田川

ノ十二ヶ村  
極ヤ野木 大川 五三川原 霧ヶ岡 高瀬

年度	一村	水害及別	難作 <sup>三</sup> 年丈 貸并借金	凶歲地租延 納金	全上 <sup>三</sup> 井地課 延納金	全上 <sup>三</sup> 種収 并借金	村名
十二年	損耗米 五百八拾石 倉中 <sup>三</sup> 升九合	百四拾九町 六五拾八步	百四三・四				常海橋村
十一年	五百八拾石 倉中 <sup>三</sup> 升九合	百四拾九町 六五拾八步	六拾四・八三七	六百七拾三・九	百拾壹・四四四	五百八拾六・二〇五	
計							
十一年	松四石 <sup>三</sup> 斗 四升七合	八拾八町八反 或取拾三歩	三拾八・四六八二				瀧井村
十二年	四百三拾九石 斗三升	九拾町三反 拾三歩		或百九拾二・六六	四拾壹・四八三三	百或拾八・四九九	
計							
十一年	四百五拾三石 八斗七升七合	百七拾八町八反 五拾七歩	三拾八・四六八二	或百九拾二・六六	四拾壹・四八三三	百或拾八・四九九	五所川原村
十二年	四百六拾六石 四斗七升九合	百或拾八町八反 九拾七歩	百四四・一〇五	八百五拾九・四〇三	百七拾壹・四八三三	三百四拾四・四六六	

青森縣上津經郡















十年	計	十年	十年	計	十年	十年	計	十年	十年	計	十年	十年	計	十年
四拾六石七斗 九升三合	四拾六石七斗 九升三合	四拾六石七斗 九升三合	四拾六石七斗 九升三合	四拾六石七斗 九升三合	四拾六石七斗 九升三合	四拾六石七斗 九升三合	四拾六石七斗 九升三合	四拾六石七斗 九升三合	四拾六石七斗 九升三合	四拾六石七斗 九升三合	四拾六石七斗 九升三合	四拾六石七斗 九升三合	四拾六石七斗 九升三合	四拾六石七斗 九升三合
八町九及三畝	八町九及三畝	八町九及三畝	八町九及三畝	八町九及三畝	八町九及三畝	八町九及三畝	八町九及三畝	八町九及三畝	八町九及三畝	八町九及三畝	八町九及三畝	八町九及三畝	八町九及三畝	八町九及三畝
拾三四六三〇	拾三四六三〇	拾三四六三〇	拾三四六三〇	拾三四六三〇	拾三四六三〇	拾三四六三〇	拾三四六三〇	拾三四六三〇	拾三四六三〇	拾三四六三〇	拾三四六三〇	拾三四六三〇	拾三四六三〇	拾三四六三〇
豐成村														
境村														
豐岡村														
福浦村														

十年	計	十年	十年	計	十年	十年	計	十年	十年	計	十年	十年	計	十年
四拾六石七斗 九升三合	四拾六石七斗 九升三合	四拾六石七斗 九升三合	四拾六石七斗 九升三合	四拾六石七斗 九升三合	四拾六石七斗 九升三合	四拾六石七斗 九升三合	四拾六石七斗 九升三合	四拾六石七斗 九升三合	四拾六石七斗 九升三合	四拾六石七斗 九升三合	四拾六石七斗 九升三合	四拾六石七斗 九升三合	四拾六石七斗 九升三合	四拾六石七斗 九升三合
八町九及三畝	八町九及三畝	八町九及三畝	八町九及三畝	八町九及三畝	八町九及三畝	八町九及三畝	八町九及三畝	八町九及三畝	八町九及三畝	八町九及三畝	八町九及三畝	八町九及三畝	八町九及三畝	八町九及三畝
拾三四六三〇	拾三四六三〇	拾三四六三〇	拾三四六三〇	拾三四六三〇	拾三四六三〇	拾三四六三〇	拾三四六三〇	拾三四六三〇	拾三四六三〇	拾三四六三〇	拾三四六三〇	拾三四六三〇	拾三四六三〇	拾三四六三〇
高根村														
尾別村														
赤田村														
宮川村														
八幡村														

青森縣上津町





清森縣北緯經部

計	十年	十年	十年	計	十年	十年	十年	計	十年	十年	計
三百七拾石八斗六升一合	四百八石六斗七升五合	三百七拾石四斗七升三合	四百三石四斗五合	六百拾石七斗九合	四百三石七斗三合	三百七拾石四斗七升三合	四百八石六斗七升五合	六百拾石七斗九合	四百三石七斗三合	三百七拾石四斗七升三合	四百八石六斗七升五合
四拾九町三及七	拾三町三及步	五拾六町八及	七拾町一及	四拾五町七及九	六及步	三拾五町三及	四拾九町三及七	四拾五町七及九	六及步	三拾五町三及	四拾九町三及七
百四拾石四九八	七拾三町四七	百六拾四七六三	百三拾四四六	八拾四八三五	百五拾四三〇五	三拾二町二八三	百四拾石四九八	八拾四八三五	百五拾四三〇五	三拾二町二八三	百四拾石四九八
百四拾石四九八	唐笠柳村	百三拾四四六	胡桃館村	百五拾四三〇五	強卷村	三拾二町二八三	百四拾石四九八	百五拾四三〇五	強卷村	三拾二町二八三	百四拾石四九八

計	十年	十年	十年	計	十年	十年	十年	計	十年	十年	十年	計
三百七拾石八斗六升一合	四百八石六斗七升五合	三百七拾石四斗七升三合	四百三石四斗五合	六百拾石七斗九合	四百三石七斗三合	三百七拾石四斗七升三合	四百八石六斗七升五合	六百拾石七斗九合	四百三石七斗三合	三百七拾石四斗七升三合	四百八石六斗七升五合	六百拾石七斗九合
四拾九町三及七	拾三町三及步	五拾六町八及	七拾町一及	四拾五町七及九	六及步	三拾五町三及	四拾九町三及七	四拾五町七及九	六及步	三拾五町三及	四拾九町三及七	四拾五町七及九
百四拾石四九八	七拾三町四七	百六拾四七六三	百三拾四四六	八拾四八三五	百五拾四三〇五	三拾二町二八三	百四拾石四九八	八拾四八三五	百五拾四三〇五	三拾二町二八三	百四拾石四九八	百四拾石四九八
百四拾石四九八	唐笠柳村	百三拾四四六	胡桃館村	百五拾四三〇五	強卷村	三拾二町二八三	百四拾石四九八	百五拾四三〇五	強卷村	三拾二町二八三	百四拾石四九八	百四拾石四九八

清森縣北緯經部

總計	男首首九 石三升四合	八十四畝九町 五及六畝五步	七十一畝 五拾畝四厘	八千七百四拾畝 八拾九畝九厘	十一百四拾八町 四拾六畝五厘	四十四百七拾四町 五拾八畝二厘
十年	九千首 畝九人	畝十四百六拾九 町四及八畝四步				
十一年	或方五千畝 八拾五町四及八 畝	四十畝百廿九 五及畝取於一步				
十二年	六千九百九拾 八升四合	十七百三拾五 及六畝步				

明治十年ヨリ十二年迄水害田畑反別及收穫調

大川通

一 田反別九町六反四畝五三歩

此減收穫米五拾三石六升貳合

但 改正反別是反三付平均是石是斗五升八  
差引是反反三付五斗五升五升八

野木村外是子村

但 是反反三付  
五斗五升

同川通

一 畑反別三百七拾六町六畝五歩

此減收穫米九百拾四石九斗三升貳合

但 改正反別是反三付平均是斗六升八合貳文、八  
差引是反反三付貳斗四升三合三文

野木村外是子村

但 是反反三付  
貳斗四升三合三文

山田川及十三湖通

一 田反別貳百九拾町九五畝五四歩

牛瀨村外是子村

此減收穫米千石三斗五升五合

但改正反別壹反壹三斗平均五斗壹升四合八分三厘ノ如  
差引壹反壹三斗八升九合貳分八厘ノ減

山田川通

一 田反別六百廿三所貳反四畝五升

此減收穫米千六百廿七石壹斗七升八合

但改正反別壹反壹三斗平均五斗四升壹合六分五厘ノ如  
差引壹反壹三斗七升〇分三厘

赤川及古田川通

一 田反別八百七十三反九畝九升

此減收穫米九百四十四石貳斗八合

但改正反別壹反壹三斗平均五斗六升壹分七厘ノ如  
差引壹反壹三斗五斗三合八分六厘ノ減

出瀨川通

一 田反別三百廿四町壹畝亦八升

此減收穫米千七百七拾石八斗三升五合

但改正反別壹反壹三斗平均五斗七升七合五分ノ如  
三斗七升五合八分

但壹反壹三斗  
三斗八升九合五分八

荒樵村外五斗

但壹反壹三斗  
三斗七升〇分三厘

林村外七斗

但壹反壹三斗  
五斗 合八分六厘四

兼館村外五斗

但壹反壹三斗  
三斗七升五合八分

明治十一年分

大川通

一 田反別四拾九町貳反貳畝貳升

此減收穫米七百拾石三斗三升九合

但改正反別壹反壹三斗平均八斗壹升貳合三分三厘ノ如  
差引壹反壹三斗四斗三升七合五分ノ減

同川通

一 畑反別四百六拾九町壹反七畝八升

此減收穫大豆千五百拾石四斗七升九合

但改正反別壹反壹三斗平均三斗八升五合九分三厘ノ如  
差引壹反壹三斗三斗貳升四合七分ノ減

山田川及十三湖通

野木村外壹斗

但壹反壹三斗  
四斗三升七合五分

木筒村外土斗

但壹反壹三斗  
三斗三升四合七分



一 田反別五百八町三反七斗

牛瀨村外五ヶ村

此減收獲米貳千七百九拾四石壹斗七升

但 改正反別壹反壹斗平均六斗九升九合六分

但 改正反別壹反壹斗平均六斗九升九合六分

山田川通

一 田反別八百四拾貳町八反壹畝

二 孤植村外十四ヶ村

此減收獲米三千四百貳斗七升壹合

但 改正反別壹反壹斗平均五斗四升六分七厘

但 改正反別壹反壹斗平均五斗四升六分七厘

赤川及古田川通

一 田反別五百五町七反四畝七斗

林村外七ヶ村

此減收獲米千七百四拾貳斗貳升六合

但 改正反別壹反壹斗平均七斗九升八合六分七厘

但 改正反別壹反壹斗平均七斗九升八合六分七厘

出漕川通

一 田反別三百七拾町八反七畝四斗

新館村外五ヶ村

此減收獲米千五百廿拾壹石六斗六升五合

但 改正反別壹反壹斗平均七斗九升八合六分七厘

但 改正反別壹反壹斗平均七斗九升八合六分七厘

明治十二年分

大川通

一 田反別九町

野木村外壹ヶ村

此減收獲米廿七石

但 改正反別壹反壹斗平均七斗九升八合六分七厘

但 改正反別壹反壹斗平均七斗九升八合六分七厘

同川通

一 畑反別三百三拾六町三反五畝拾壹斗

木筒村外五ヶ村

此減收獲大豆六百七石五斗九升六合

但 改正反別壹反壹斗平均三斗五升七合六分

但 改正反別壹反壹斗平均三斗五升七合六分

山田川通

一田反別百六拾六町九反畝於六步

此減收獲米五百四拾三石四斗六合

但改正反別壹反壹斗平均五斗三升七合八勺壹文ノ外  
差引壹反壹斗三升三斗五升五合八勺壹文ノ外

牛瀨村外五斗村  
但壹反壹斗  
三斗三升五斗五勺壹文

山田川通

一田反別五百拾八町八反六畝於五步

此減收獲米千六拾七石五斗八升

但改正反別壹反壹斗平均五斗五升五合壹文ノ外  
差引壹反壹斗貳斗五合七勺壹文ノ外

二孤樵村外十四斗村  
但壹反壹斗  
貳斗五斗七勺五三

赤川及古田川通

一田反別百三拾三町三反三畝於八步

此減收獲米六百九拾三石四斗六升壹合

但改正反別壹反壹斗平均七斗九升八合壹文ノ外  
差引壹反壹斗五斗貳升四勺七勺壹文ノ外

村村外七斗村  
但壹反壹斗  
五斗三升四勺七勺六

出瀨川通

一田反別百六拾壹町八反八畝於五步

此減收獲米千百八拾石七斗六升壹合

但改正反別壹反壹斗平均七斗三合八勺壹文ノ外  
差引壹反壹斗四斗五升壹合六勺壹文ノ外

寺前村外五斗村  
但壹反壹斗  
四斗五升壹合六勺二

三ヶ年川分平均

大川通

一田反別六拾七町八反六畝於五步

此減收獲米貳百九拾五石四斗壹合

但改正反別壹反壹斗平均九斗四升四合八勺壹文ノ外  
差引壹反壹斗四斗三升五合貳勺壹文ノ外

但壹反壹斗  
四斗三升五合貳勺壹文

同川通

一畑反別千百八拾壹町五反九畝於四步

此減收獲大豆三千四拾壹石壹合

但壹反壹斗  
貳斗五升七合五勺四

山田川及十三湖通

但改正反別壹反壹二付三斗七升貳合壹夕二升八合  
差引壹反壹二付三斗七升七合五夕四升貳合

一田反別九百六拾六町貳反四畝拾五步

此減收獲米四千四百七拾石壹斗壹合

但壹反壹二付  
四斗七升貳合六夕

山田川通

一田反別千九百七拾四町九反貳畝拾步

此減收獲米五千八百九拾石九斗九合

但壹反壹二付  
四斗九升五合五夕

赤川及古田川通

一田反別五百拾六町三反七畝四步

此減收獲米三千七百拾壹石八斗九升五合

但壹反壹二付  
五斗一升五合五夕壹夕

但改正反別壹反壹二付平均五斗四升七合三夕貳夕三升  
差引壹反壹二付貳斗九升五合壹夕五夕二升

出漕川通

一田反別九百四拾六町七反八畝四步

此減收獲米三千八百七拾五石五斗六升四合

但壹反壹二付  
四斗九合三夕壹夕

但改正反別壹反壹二付平均七斗九合壹夕五升  
差引壹反壹二付四斗九合三夕壹夕一畝

右平均

一田反別四千四百八拾四町壹反八畝八步

此減收獲米壹萬七千八百八拾壹石六斗九升

但壹反壹二付  
三斗八升三合三夕四

但改正反別壹反壹二付平均六斗七升九合壹夕壹升  
差引壹反壹二付三斗八升三合三夕四夕一畝

一畑反別千八百八拾壹町五反九畝四步

此減收獲米三千四百拾石七合

但壹反壹二付  
貳斗五升七合五夕四

但改正別表反並言平均三年七升計合五斗ノ氣  
差引毫反並付或斗五升七合五勺四勺ノ減

右者菰藎村外四拾八ヶ村明治十年ヨリ十二年一迄水害  
田畑互別免減收ノ獲差引調如斯ニ假也

明治十三年

青森縣下西津輕郡一菰藎村外

四拾八ヶ村水害村々總代

青森縣西津輕郡一菰藎村

戸長 新置嘉助

全縣全郡 牛瀨村

戸長 鳴海廣之助

全縣全郡 車乃村

戸長 並澤吉郎右工門

全縣全郡 兼館村

戸長 小内忠左工門

青森縣上津輕郡

年度	村損耗米	水害反別	難防 借金	凶歲 地租 延期金	全上 地課 延期金	全上 村權 借金	
十年	百石三石八斗 八斗三合	五拾壹町八 畝六分					東野木田村
十年	三百石壹 斗五升四合	九拾六町九 畝五升					
十年	四百五十八斗 七升六合	廿拾壹町壹反 六畝拾六升					
十年	四百七拾壹石九 斗壹升肆合	百六拾七町三 反四畝拾七升					
十年	拾四石五斗 四升	七町肆反七 畝壹升					上古川村
十年	六拾五石四 斗肆升	拾六町三反 五畝拾壹升					
十年	九石二斗肆 升四合	六町壹反六 畝九升					
十年	八拾九石壹斗 八升四合	廿拾九町七反 八畝拾五升					
十年	百六拾石壹 斗七升肆合	廿拾八町九反 九畝壹升					下古川村
十年	三百九拾石壹 斗八升肆合	七拾六町壹反 六畝拾壹升					
十年	百九石五斗 五升三合	六拾四町八反 六畝八升					
通計							

青森縣上津野郡

青森縣上津野郡



十一年	百七拾壹石 七拾六丁四反	七拾六丁四反	北七田六三八
十二年	百七拾壹石 七拾六丁四反	七拾六丁四反	
通計	百七拾壹石 七拾六丁四反	七拾六丁四反	
十一年	百八拾三石七 七畝九反	七畝九反	木窟村
十二年	百八拾三石七 七畝九反	七畝九反	
通計	百八拾三石七 七畝九反	七畝九反	
十一年	百九拾三石九 八畝九反	八畝九反	下繁田村
十二年	百九拾三石九 八畝九反	八畝九反	
通計	百九拾三石九 八畝九反	八畝九反	
十一年	百拾五拾石 九畝四反	九畝四反	
十二年	百拾五拾石 九畝四反	九畝四反	
通計	百拾五拾石 九畝四反	九畝四反	
十一年	百拾五拾石 九畝四反	九畝四反	
十二年	百拾五拾石 九畝四反	九畝四反	
通計	百拾五拾石 九畝四反	九畝四反	

十一年	百七拾壹石 七拾六丁四反	七拾六丁四反	北七田六三八
十二年	百七拾壹石 七拾六丁四反	七拾六丁四反	
通計	百七拾壹石 七拾六丁四反	七拾六丁四反	
十一年	百八拾三石七 七畝九反	七畝九反	木窟村
十二年	百八拾三石七 七畝九反	七畝九反	
通計	百八拾三石七 七畝九反	七畝九反	
十一年	百九拾三石九 八畝九反	八畝九反	下繁田村
十二年	百九拾三石九 八畝九反	八畝九反	
通計	百九拾三石九 八畝九反	八畝九反	
十一年	百拾五拾石 九畝四反	九畝四反	
十二年	百拾五拾石 九畝四反	九畝四反	
通計	百拾五拾石 九畝四反	九畝四反	
十一年	百拾五拾石 九畝四反	九畝四反	
十二年	百拾五拾石 九畝四反	九畝四反	
通計	百拾五拾石 九畝四反	九畝四反	













青森縣下西津輕郡二所樋村

外四拾八ヶ村水害村々總代

青森縣西津輕郡二所樋村

戸長

新置 嘉助

口縣全郡牛瀨村

戸長

鳴海 康之助

同縣全郡車刀村

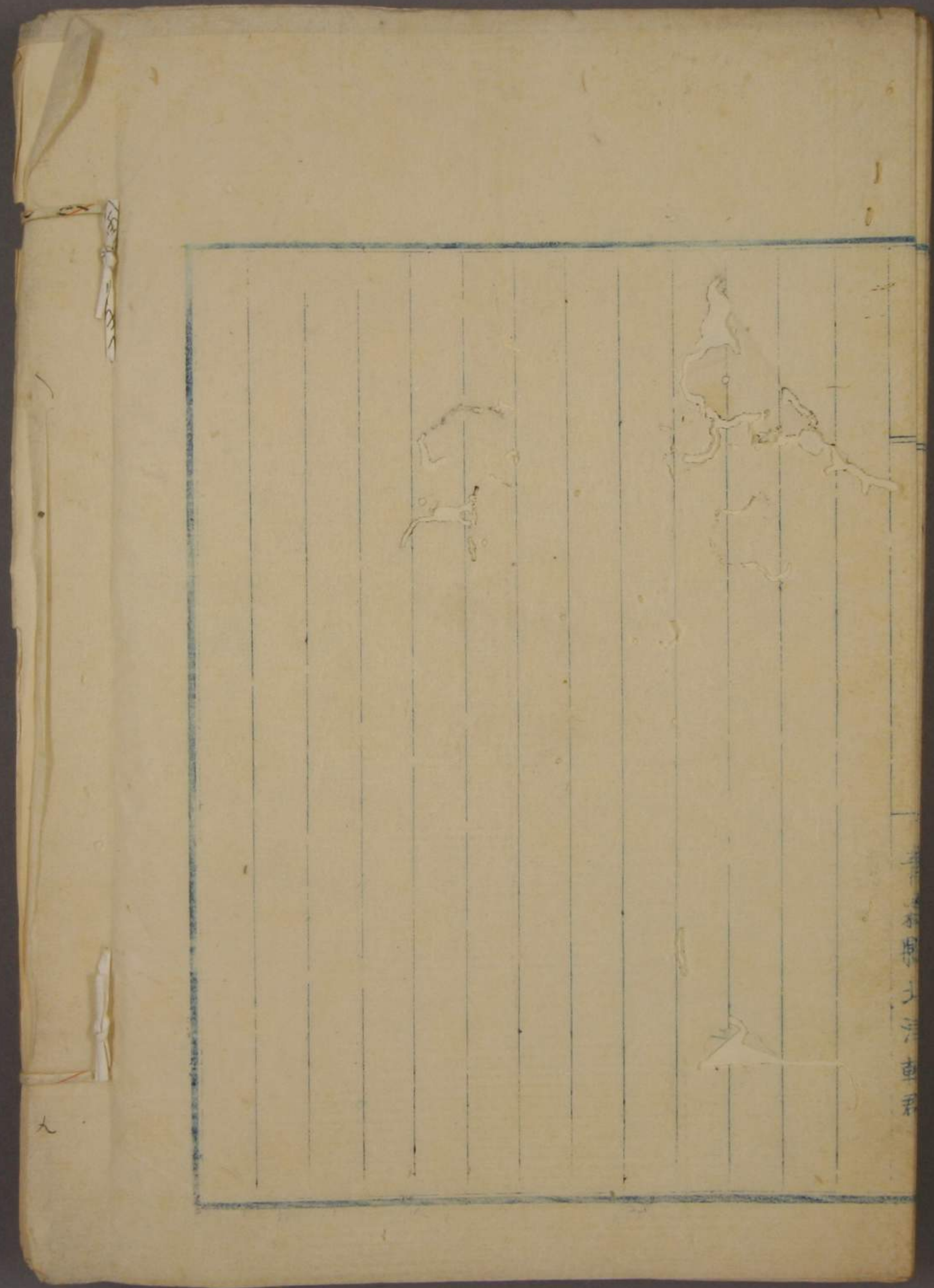
戸長

也澤 吉郎 左工門

口縣全郡 葉籠村

戸長

小 山内 忠 左工門



卷之六  
目錄

九