

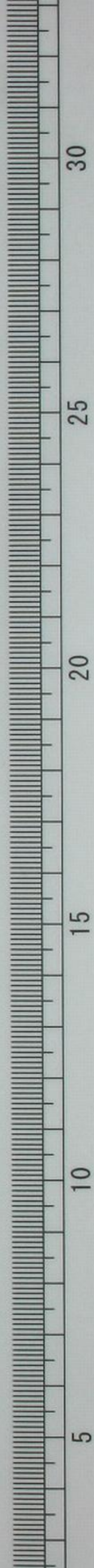


空齋私記

四十二之三

十四

113  
1119  
12





1119  
12

盛長私記卷第四十二

目錄

大正五年二月  
花房仙文部氏寄贈

牧御方欲毒嗣於將軍家付尼所基所被遣所使  
於時政事

左衛門權伏朝政被誅罰事

賴家將軍之御次男善成君為禱者付改元事

將軍家叙位付櫻井以難令取黃雀事

兼重胤以詠歌一首蒙為氣也故免事

將軍家叙位付鶴尾放生書中障筆金錢事

盤上家次被帶付白栢子所盤上之居所事



吾妻四郎在生射取於鷲事

盛長私記卷第四十二

元久二年 丑

牧師方欲毒飼於將軍家。尼御臺如被遣御使於時政事。

閏七月十九日北條遠江守時政、室牧師方、島山又子、ハ心、信、遂、死、シ、メ、リ、此、上、何、凡、ニ、テ、將、軍、齎、朝、拜、ヲ、謀、殺、シ、奉、其、算、右、衛、門、權、佐、朝、政、以、関、東、將、軍、ニ、十、廿、ニ、ト、思、心、碎、シ、カ、凡、ス、ハ、キ、様、十、三、卷、上、阿、波、局、憑、ニ、毒、飼、シ、テ、殺、奉、ト、思、此、企、瀕、時、政、語、時、政、ノ、云、唯、今、如、ハ、天、下、靜、謐、ニ、難、カ、ル、ハ、ニ、上、若、年、成、故、下、上、輕、ニ、ス、朝、政、ハ、才、短、云、云



謀ト云。天下宗シテモ失有ニシキ器量ニ然ル高將軍  
ハ右大將軍家、御二房天下草創、正統之殊、尼御臺如ノ  
御覽復傍以些私其上、當時大為中、右大將軍恩顧ノ輩  
ニ和田義盛、三浦夏村、小山朝政、結城朝光、長沼宗政以  
下、尼御臺所ノ御旨、宣テ更時政力私下知、不用明日モ  
莫有テ若尼御臺如ト時政、欲對スル者ナラハ時政力  
味方セニ者、ナシテ僅一モ不可有怨上、將軍家ヲ相討  
ニ更時政力力、以難計ト核投セラレシトヤ、牧、御方  
此更、別彌毒飼、謀ヲナサント思先、阿波局、涼親ニ賄賂  
ヲ送、相因更細ニ河波局、不思義ノ思ヲナスル、或取牧、  
御方、湯若ケルハ今度、畠山滅亡、更報逆其術ナシト云  
江馬殿義時、継母、惡有故、吾身、謗言、又ハ由江馬殿、尼御  
臺所、一終ニ給、ニ位テ有、思私ナキ、祐毛、三高、襟谷、四高  
其親族等、忽誅罰ヲ蒙、剝奪身更ニ尼御臺如、惡セ給、  
將軍家、時々、惡様被而、ニヨリテ、將軍家ヨリ失トノ御  
計、ノ由、慥ニ兼、唯命如、ニハ定テ、進内、失ハ進ラセト、憂  
モ悲、モ思、候何モ、ニテ、其難ヲ直ト思、ニ付、將軍家、毒飼  
ニ奉、失、進ハヤト存、ニ御身、昔ハ日未、眠、契リヲナシ、候  
ハ、毒飼ニテ、玉心、ハニ終、ニ於テ、ハ北条殿、申請テ所  
領ヲモ進、賊室ノ更、御聲、隨ヒ可進、トリ、給、ヒケリ、河波、







軍。セ。ト。謀。時。政。之。此。受。同。意。ノ。由。幽。風。洞。開。正。レ。氏  
家。ヲ。ウ。又。受。十。レ。ハ。御。疑。有。之。此。又。阿。波。局。中。此。符。令。シ  
ケ。レ。ハ。心。計。十。ク。マ。思。及。ケ。シ。局。仰。ケ。レ。ハ。毒。飼。受。意。憑  
ケ。ル。マ。高。時。ハ。弟。七。女。之。其。人。惡。了。レ。ハ。終。言。シ。テ。人。ヲ  
滅。受。テ。宗。ト。ス。レ。世。中。十。レ。ハ。一。偏。ハ。定。難。若。牧。海。方。ニ  
恨。有。テ。終。言。申。マ。覺。來。十。三。ト。仰。ケ。リ。阿。波。局。奏。申。ケ。レ  
ハ。定。加。様。御。疑。候。ト。兼。テ。推。量。仕。其。證。批。取。侍。レ。ト。テ。件  
ノ。證。文。出。ケ。リ。尼。御。量。如。御。覺。有。テ。大。驚。玉。此。上。可。有。御  
思。慮。ト。テ。今。日。十。九。長。沼。上。帝。宗。政。結。成。七。帝。朝。元。三。浦  
平。六。各。米。尉。義。村。同。九。帝。胤。義。元。邦。六。帝。政。業。等。此。條。時  
政。卒。被。遣。將。軍。家。彼。御。卒。日。リ。江。馬。相。模。守。義。將。卒。一。迎  
取。玉。ケ。リ。此。時。迄。將。軍。家。ハ。北。条。遠。江。守。時。政。ハ。名。越。館。  
御。座。ケ。リ。斯。カ。ハ。遠。只。兼。ヨ。リ。被。召。聚。置。又。レ。帝。士。氏。志。  
以。江。馬。殿。額。馳。参。時。政。名。越。卒。寂。業。ト。テ。家。人。ノ。外。一。人  
モ。出。入。ス。ル。者。十。三。權。威。益。衰。三。カ。ハ。時。政。頗。味。テ。レ。兵  
玉。ケ。リ。然。此。日。夜。至。尼。御。量。如。御。令。弟。北。条。式。部。丞。時  
房。御。使。ト。シ。テ。御。口。上。被。仰。令。時。政。言。被。遣。ケ。リ。時。房。則  
名。致。卒。參。御。使。趣。被。申。述。ケ。リ。其。赴。ハ。右。大。將。家。他。家。ノ  
後。時。政。天。下。權。取。將。軍。如。然。二。賴。家。病。急。時。其。身。之。相。終。  
十。ク。天。下。守。護。二。三。テ。西。三。十。八。箇。國。以。二。雷。亥。朝。二



讓神、則來七八ヶ國、以賴家、嫡子一幡君、讓補せんと定  
ラ、是下トシテ上ヲ計ノ者、經過ト云ヘシ、賴家、宣朝元  
牙、凡皆右大将家、子尼尸馬、亡同腹十レハ、亦勝者ノ  
隔十レ、柳津、變、案ルニ、右大将家、治末朝、治時二男、宣朝  
之所領、分テ可給、變十レニ、更、其改汰十レリ、ニ依、尼其  
奇、申又リ、ニ右大将家、仰テ、ハ又、遺言、ニテ領地、分  
テ與、ル時、必、後、元、弟、中、不和、成、テ、乱、招、謀、成、者、ト、幡君、  
也、事成長、ハ、所領、變、定、テ、賴家、可、相、計、ト、宣、ヒ、テ、終、ニ、所、願  
ヲ、配、分、十、レ、リ、ニ、然、テ、賴家、モ、亦、尼、モ、不、同、天、下、ニ、分、ト  
セ、ラ、ル、上、茂、如、ス、ル、ノ、罪、詔、死刑、ニ、當、ル、歟、是、ヲ、以、賴家、  
憤、北、条、殿、討、ト、ス、ル、ノ、条、道、理、至、極、云、ヘ、シ、仍、此、企、利、官  
ニ、下、知、ル、如、シ、然、レ、尼、障、子、隔、テ、此、謀、計、聞、心、神、迷、惑、又、又、  
余、殺、ト、ス、レ、ハ、復、子、賴家、忽、滅、ヒ、ニ、子、哀、親、ヲ、捨、ハ、不、為、  
シ、テ、逆、罪、シ、子、捨、又、救、ハ、孝、ニ、テ、厚、十、リ、羞、ヲ、以、賴家、カ  
隱、謀、告、テ、此、企、カ、一、獲、ヲ、殊、賴家、カ、天、下、守、護、職、ヲ、取、放、シ、  
伊、豆、修、禪、寺、配、流、シ、タ、ル、志、恐、ハ、至、孝、ト、云、ヘ、キ、歟、然、レ、  
北、条、殿、尼、ニ、隱、修、禪、寺、治、堂、ニ、テ、終、ニ、賴家、殺、害、セ、ラ、ル、  
吾、此、變、委、細、知、余、最、初、ヨリ、子、捨、テ、又、救、孝、所、忘、又、ル、故、  
宣、不、知、シ、テ、此、變、不、知、柳、北、条、殿、一、幡、君、ト、宣、朝、ト、ニ、天  
下、分、テ、與、ニ、ト、シ、玉、其、下、心、案、ス、ル、ニ、一、幡、君、此、企、利、官



能負外孫一博君天下幸獲タラニハ能負外孫  
威着當時北條家ノ如ク能負權柄ヲ取ルルハ北條家  
威着益衰レルニテナキニ榮ルラニ憂愁哀朝ニモ天下  
半分賜ハ北條執權ニ其武威強ニトノ謀可成ト推量  
此憂厄力指申ル如違フハカラヤル故此心ヲ案ル故ニ  
北條威權成ヲ失ニト思愛子頼家捨死之次仁田四郎  
忠常憂ハ此企能負ヲ誅志盡ニ父ル常士成ヲ頼家  
一味スル故由礼疑ヲ生新謀ヲ廻自殺スル様計玉由由  
ノ行跡人皆知之指ニ忘ルニ次島山重忠父子無罪ニ誅戮  
朝政并内室故御方力終言信用不及礼明無罪ニ誅戮  
セラレ此心案スルニ重忠義盛茂村朝元如ハ右大將  
憂慮顧筆テ厄下知御背ヤル者凡ニ故北條殿天下ノ  
改道付雅意ニ任私曲振舞ヲ禁ハキ者トモテハハ  
ルサク思所觸テ滅ト巧玉砌ニ終言スル者凡ハ是  
幸ト悦不及礼明忽被誅是畢竟天下ヲ奪トノ御心掛鏡  
ニ影後ヨリモ速ニ但右段々過ニ首トナリ又レハク  
リ事申テモ更益十三柳今度將軍家ヲ傲ニ迎取奉ル  
憂ハ牧部方新謀廻ニ其聲右車門權仇朝政以関東ノ  
將軍トナリニトテ北條殿モ密然ニ阿波局ヲ相詰ル  
宣朝ニ毒飼殺サニト相計其御意根知難ニ為子孫十



一ハ義時泰時此西人内以天下讓トノコトナラハ新  
以不可恨義時尼弟之泰時ハ又婿之宣朝ト更隔ハハ  
ラズ此條殿望有ハ宣朝ト亦捨テ天下成敗ヲ西人間  
讓ニ鶴思ノ神慮ヲ掛テ痛愛有ハカラズ是偏ニ孝親  
ヲ思故之然ニ今度收御方カ新謀一昧有テ子ニ  
非孫モアラ又此條殿為后ハ継娘支朝政ヲ以將軍ニ  
至之外孫又ハ宣朝盡討ニテ殺ト計玉新謀ノ御企テ  
更以心得難其旨趣恒美ハ借行末更棄ニ和回美盛  
三浦義村小山終城筆之島山宣志ハ如無実横死ニ違  
復誠ニ不便次弟之在是美盛義村ハ如キヲ以可申進  
ト兼テ思候凡他人ヲ以又非揚ニハ兼ノ存所為進ニ  
成十二ト存故弟時席以子細申テ候收御方新謀此条  
殿為一味更定テ御陳隔マ候ハキ其證批被見ニ入奉  
トテ件ノ證文時席將被遣テリ時席在致事行向人ヲ  
退尼御臺如御口上初終女モ不殘演説收御方自筆ヲ  
以所被為賜テシ證文出テハ收改決テ答テル言  
十三暫テ御返事申サレテハ仰願書入候時政身ニ  
於私世十三ト金生得無智短慮ニシテ心外候念アリ  
然上是ヨリ後天下政道矯ハカラズ此線以眞被露ス  
一三トテ時席眼前テ歸落ニ出家セラルテ時六十八歳



也北條殿薙髮ヲ削テ一度出家遂者都五十三人此  
筆日來時政一味ニテ密然タル筆此尾高基如ヨリ御答  
ヤ有ヘキト其難道馬出家ケルコソ可笑ケレ目七日  
辰刻ハ遠兵禪室迄立テ侍立北條下向リ此時至  
江馬相模守兼時執權更ヲ奉リ政道ヲ改決シケリ

石衛門權伏朝政被誅罰事

同日尾高臺所、御下知、依テ執權江馬相模守兼時前大  
膳大史廣元入道正途弥九郎右衛門尉景盛等相列ノ  
御亭冬舎ニ評致ヲ凝ニ使者ヲ宗部ニ送シケリ是ハ  
右衛門權伏朝政ヲ可誅ノ由在宗御家人景市ハ被仰  
如ク此使目也五日夜入京着ニ則更ノ由ヲ在京ノ健  
士等相觸依冬軍兵相催朝政ヲ館壽ニトス目廿六日  
ハ朝政仙洞自候テ回基ノ舎有テ未退出セサル如ク小  
舎人童立、未テ朝政、招出、園来ヨリ追討使来、更、告メリ  
ケルニ朝政更驚、タル気色ナク本座立、敏、目算スルノ  
後朝政申ケルハ園来ヨリ其誅罰スヘキノ由ヲ奉使  
大勢上着任、間道ニトスルニ無極早、身暇ヲ可於ノ旨  
奉、削、筆、テ、六、角、束、洞、院、ノ、高、臺、ニ、敏、ル、ノ、後、軍、兵、ヲ、集、防  
致ノ用意ニケリ然ル園来將軍家ノ命、合テ馳向、筆、ハ  
五條判官有能後、後、尾、高、臺、門、尉、基、清、源、三、九、右、衛、門、尉、親、長



依々木元東門尉廣綱曰致太帝高重押壽于相致ノ朝  
政ノ軍兵死忘防致シケルカ續做ニ起テ小勢ナリケ  
レハ朝政失度逃亡テ松坂也一遁レ去ル金孫六帝廣  
親依々木三帝兵書尉盛綱等朝政ノ跡ヲ追走リテ相  
致ノ復ニ刑部大史經俊カ六月六帝通基其比ハ持壽  
九トテ未若年ナリケルカ矢ヲ放テ朝政破矣キ馬ヨリ逃  
走ケリ渠ハ富山六帝カ局恥辱ニ奪テキメニニ其儲  
ヲ殺テ復不可シテ始致御方頼富山父子等ニ殺シ刺  
將軍家ニ失奉已將軍タラニト斬謀廻ケルカ天罰ニ  
カハリ敬程短スシテ已モ亦滅之シタリ誠因果歷然  
ノ道理然ヘキ莫ナラヌヤ八月二日ハ京都遣サレ又  
リニ飛脚度來ニ飯多朝政被誅令致記録等持參ニ且  
宗部靜澄佐ノ由申上收御方此莫別ラ大驚勃ニ愁ヒ  
ケリ同日ハ大逆備前守晴親出家又是又時政一味  
者ナリカ遠只モ説歸ヲ慈サレ刺朝政宗部テ代誅シ  
父心由ラ聞テ身上如何愁テ出家入道スル也  
宗部言頼綱殺逆之沙汰付相馬師常卒去矣  
曰七日下午野岡任人宗部言弥三帝頼綱謀殺企引奪一  
族高徒等鎌倉責上人由風洞右相横守又時大膳大史  
廣元正道弥九帝石書門尉景盛等尼御臺如御所參リ







遣仍賴綱甚迷惑。自十五日於下野國別墅法名蓮生菴。  
同時出家。又凡高徒六十餘人。是夜遂不存。首領一カ為  
之。自十七日。八賴綱法師守諱言。立鎌倉。赴相見。御意。冬  
案內申入。又凡一カ。凡對面。不給故。然做七高朝元。憑  
警。之。執。是。陳謝。又凡一カ。餘。之。朝元。慙。執。申。之。警。御。覽。之。  
歷。之。一。ノ。後。朝元。預置。一。ノ。其。後。賴綱。逼。塞。一。ノ。不  
出。仕。十一。月。十五。日。子。葉。女。常。胤。口。二。相。馬。次。高。師。常。卒。  
友。不。地。六。十。七。歲。日。未。病。氣。之。非。然。今日。端。坐。セ。シ。メ  
合。掌。更。不。動。搖。一。ノ。忽。如。睡。一。ノ。死。次。定。性。生。教。其。疑。十  
一。此。師。常。八。年。比。念。佛。ノ。行。者。十。リ。諸。人。歎。十。リ。ト。テ。然。  
縁。ノ。智。素。群。集。一。ノ。并。之。ナリ。

賴家將軍之御次男善哉君御禱着付改元事

十二月二日。前將軍賴家卿御次男善哉君。御夏尾御臺  
所。御針。二。位。于。鶴。尾。別。當。奉。相。阿。闍。梨。尊。院。ノ。門。第。十。  
三。奉。願。刻。破。本。坊。渡。御。玉。侍。儀。五。人。扈。從。ナリ。其。後。善。哉。君。  
若。言。別。當。坊。ヨリ。尾。御。臺。如。御。所。入。御。有。御。禱。着。儀。ナリ。  
將軍家。破。御。所。渡。御。有。美。時。御。息。江。馬。太。高。殿。信。勝。二。位。  
於。其。後。尾。御。臺。所。ノ。御。二。依。于。善。哉。君。ヲ。將軍家。ノ。御。指。  
子。ト。一。テ。始。于。營。中。二。入。御。了。リ。御。乳。女。ノ。史。三。浦。平。六。  
兵衛尉。又。村。御。賜。物。ヲ。執。一。ケ。リ。



建永元年 西 廣元久三年四月廿七日改元

將軍家叙位 什櫻井以賜令取黃雀事

二月廿二日將軍家叙位四位下給其除目別書三月二日歸舍到着前大膳大夫廣元將參下執令三月十二日信濃國住人櫻井五郎上云者殊勝又鷹飼之怒今日於將軍家之前飼鷹口傳故實等申之願也及自贈加之賜之鷹之鳥取ムハキ申上將軍家其證如可有御覽由直被仰上云當座於ハ難成後日御覽備可申由辨書翌十三日所用更有下相列被召致將參候御用終下後牧刻為難終及ケル將軍家仰ケル櫻井五郎云鷹飼下渠賜下以鳥取ムハキ申上候其其見ト思リ但是嬰兒ノ敬ニ似タリ無詮是歎被尋仰致時申ケルハ密頼此術壽スル上至於末代者希有是之縁若處終又ラハ其上戲ルニ奉ルノ科直ニ置難ケルハシ然ハ不使ノ是比ノ猶以內々尋被仰其是珍寶又ラハ可有御覽歎ト被申其詞未畢ニ櫻井五郎參進又リ糾直垂着ニ餅袋ヲ右腰付賜一羽死キ候タリ相只簾中ヨリ見之願真入此上早為覽百ハキ歎ト被申仍御簾ヲ被上此取廣元問注所入道善信以下群參櫻井庭上ニ候黃雀草中候タリ三度寄テ賜ヲ



合タルニ則取タリ上下感嘆スル莫甚ニ櫻井中上ケ  
ルハ鷓ヲ以小鳥ヲ取テハ尋常ニ然雖子ト云ク氏相違  
ルハカラスト云ク則櫻井ヲ御前ノ簀子ニ被召御親  
ヲ賜ニ義時直ニ是ヲ取傳ヘラレケリ

兼重胤以詠歌一首蒙御氣色故免責

十一月十八日于兼重胤ノ二月東ノ高胤賴子兼胤  
怒只ヨリ鎌倉參着渠高將軍家無双進仕ニ然ニ所領  
下卷所用有依テ白地御暇ヲ賜リ下向ルノ所ニ在因  
及數月仍先頃將軍家ヨリ御詠歌ヲ被遣集テ召ケル  
比猶以遠參スルノ間御氣色ヲ蒙筆帖十二月廿三日

ニハ東平太兼胤相見御亭參御氣色蒙免愁歎休難由  
ヲ申相見意ケルハ是非付如此歎ニ逢免進仕スル者  
習ニ但詠歌缺セハ定テ御杖忽又ルハ十歌兼胤裏テ  
於高座兼ヲ染一首詠相列是感テ兼胤相伴御所ニ  
參宣胤ハ川外徘徊サセ義光討敵中入折高將軍家南  
面出御玉相見彼歌御前被宣胤愁矯余ニ則述憶免  
ノ體不侵申被申將軍家彼歌ヲ詠吟兩三及ニ及則  
御前召片上冬氣枯那眺望鷹狩雪後兼重被召仰救刻  
後相見退出玉兼胤庭上迄義時ヲ送テ出キ命覺意ニ依テ  
預免許忽況冷恨ヲ散子兼孫技永川下候ハキノヨシ



謝三申三ケリ

兼元元年丁卯建永二年十月廿五日改元

將軍家叙位 鶴置放生會申障筆金錢更

正月五日將軍家被叙從四位上。次北條五高將房。同日十日武藏守任心。同日國務更任。改武藏守。更信入道。例可致。汝込ノ旨被仰付ケリ。八月十五日鶴置放生會。將軍家叙。而參宣有ハキ。此隨。以下期ニ信ニテ申。障筆。リ。仍別人。被召。程教到。出。扱。廿七。五。九。神事ノ違乱。又。リ。是則。出。茶。更。奉行。人。十。キ。ノ。致。之。仍。民部大史。行。先。公。白。後。供。奉。人。散。狀。以下。所。申。可。不。了。ハ。將。於。殿。如。十。キ。ノ。樣。計。汝。込。ハ。キ。ノ。旨。被。仰。合。之。申。刻。及。出。間。齋。祭。等。更。夜。入。取。松。明。其。儀。有。未。更。終。ニ。還。御。三。玉。ケ。リ。翌。十六。日。將軍。家。御。參。宣。有。流。鑄。馬。以下。如。例。被。行。ケ。リ。同日。十七。日。放生。會。出。取。申。障。筆。更。相。横。守。更。將。武。藏。守。將。房。大。膳。大。史。廣。元。三。好。善。信。入。道。民。部。大。史。行。先。弥。九。節。右。馬。門。所。景。盛。等。參。會。ノ。其。汝。込。有。如。或。輕。服。或。ハ。病。病。ノ。由。謝。申。然。ニ。隨。會。中。ニ。共。盡。四。高。助。先。無。其。致。不。參。間。行。先。以。被。仰。ケ。ル。ハ。助。先。指。ル。大。名。非。ト。金。賞。ハ。累。家。第。士。又。リ。仍。人。數。已。加。ラ。レ。畢。面。目。ヲ。不。存。其。期。隨。テ。不。參。所。存。如。何。ヤ。ト。尋。被。仰。助。先。謝。申。ケ。ル。ハ。今。度。御。供。



時ノ後又ルヲ以用意佐妙鑑見苦由申如仰云其後甚  
不可忽隨然行旅ヲ歸ハキニ此唯非常ヲ可敬警衛ノ為  
計ニ依之右大將軍家御收譜代武士可殺後ノ由被定  
此ノ武勇輩兼テ鎧一領ヲ帶サレハキ世上狼嗚不圖  
一ノ出来何重代台是差置輕色新物可被用ヤ且累祖  
鎧等相傳餘十キニ似タリ就中恒例神變ニ每度新ニ  
鑑威ハ復物後ニ背者歟白後諸人此後ヲ可守助免出  
仕止ラレ此御吟味尤ト人々感心シケリ

盤五家次被虜 白拍子叛盤五之居所支

九月廿四日歸旅及入道寂忍宗都ヨリ鎌倉參着近江  
國住人盤五家次相具メ冬上渠伴四郎嫌仗社兼後亂  
心去元久元年ニ追討セラレタリニ伴誓平氏哥四三  
郎基度力等ニ武威ニ暮リ企謀叛又諸妙道路ニ於テ  
往還部民ヲ煩ト云云建仁三年叡山堂亥峰起スル  
ハ家次謀計ヨリ起仍碓時被破召禁ト計力凡家次  
逃亡テ其行方ヲ不知然去丑日白河邊ニ隱ナルヨリ  
條白拍子六波羅奉行如致来ニヨリテ軍兵差向夜込  
ニシテ生捕如シ此白拍子叛意起ハ渠又富人タリケ  
ルヲ家次殺逆收財宝奪取ノミナラヌ無難殺害タリ  
件息女恨念ト舍女姓身十一ハ雛ヲ報テモ不可其上



其在如毛不知如一家次白河邊隱居ケルカ後怒磨ニト  
テ遊君招酒宴ケルカ酒解余リニ遊女向家次差ハシ  
盤五枚スハシ十枚各名及ケル程被白拍子此  
夏阿答文力款十レハ減テ其恨報ニト思則奉所取ハ  
出所ケル致生管ケル十月二日終城七高朝元仰セテ  
同人盤五枚次推問スル如所存隱居スルニアタハズ  
悉白狀深科異爰十キニヨリテ殊禁邊ヲ被加如十リ  
十一月十七日信替國小橋村信勢平氏畠田基度年未  
領家忽緒一押領之等田滅亡後又没奴ノ地トシテ新  
地ハ被神如ニ領家ハ房類ニ是然申ニ依テ大吏屬入  
道三好善信ヲ奉所トシテ今日其職ヲ停止ニ如奉領  
家ノ進止又ハキヨシ被仰遣ケリ

吾妻四高在野射取於鷺事

十二月三日將軍家所相次及時大膳大吏廣元以下  
御家人會合ノ御酒宴有然如青鷺一羽進物所入人奇  
異ノ思ヲ十三取ニトスル如逃去タリ然如鷺共寢殿  
ノ上集リ居テ良久ニ將軍家はヲ恠ク思食件ニノ鳥  
ヲ可射易由被仰出ノ如折箭可然射中御所中不獲相  
横守被中ケルハ其妻四高助先ハ御氣色蒙ハ憂愁事  
渠ハ無双ノ射手ニ殊ニ御所ノ近邊ニ居宅有被ヲ被



召出可被仰付於十中依御使ヲ被遣ノ間助先悦衣ヲ  
頸ニシテ麥上ニ引目ヲ授ニ階隱ノ蔭ヨリ窺ヒ壽ヲ  
矢ヲ被矢鳥ニ不中ト突驚忽駭キ庭上ニ墜助先去  
壽捕之進覺ス然ニ件ノ鳥眼ヨリ血筋流出ツ但三可  
死ノ疵ニ非ス此箭ノ羽鷹羽遊鳥目ヲ引テ軋ト云云  
助先兼テ以不殺一テ可進ト相計如ニ女モ無遣ナリ  
台生是ヲ射而復御感殊ニ甚ニ則御氣色ヲ被免也元  
朕進ニ奉ヘキノ由被仰出制御劔ヲ下賜リナリ

盛長私記卷第四十三

目錄

依<sub>レ</sub>总越火事書籍院付 高西十郎被殺事干横越之 袁  
熊谷入道指<sub>レ</sub>死期遂<sub>レ</sub>往生付 朱雀門燒亡事  
親能卒去付 將軍家叙傳事  
和田義盛所望於上総國司付 梶原之怨靈受  
梶原家茂爲土屋宗遠被殺事付 宿意全談事  
自<sub>レ</sub>尼孫基如將軍家諷策事  
就<sub>レ</sub>朝親之妻女後朝親與公業及付 全親付 所領吟味受  
大庭景義卒付 景義先祖付 島山宣忠後家事



於相與凡子河上肥小年川與松田河村宣辭事

穴現慧星付馬場大明神苑宣并將軍家親謀於義時受

相與以下歌院飯將軍家任官事

奈良法師取蓮華王院寶物付義村改補小笠

奈地双藏事

義盛神殺三人逢金義付宗掃部允蒙勅氣受

賴家師若后出家付鴨長明來鎌倉北歌事

天慶付永福寺火災并善信未雀院不事

和田義盛新狀并御旨付御危年御祈禱事

盛長私記卷第四十三

兼元二年戊辰

依名致火事書籍燒失付當西十帝被殺并干橫延受

正月十六日午刻間註如入道善信力名致家燒亡事

被家後面ノ山際迄燒失并善信被山際文庫并攝將軍

家ノ為文籍雜務文書并散位并備兼ノ日記以下累代ノ

文書等是并御置如并惡并灰并燒并十并善信間之愁歎并余

二落淚救行并心神惘然并又ノ仍人々訪之并女々燒殘并如ノ

書籍有并全大略并以端本并成物多并故御所日記私末體云

等之女々燒并于剱卷并十并七月十九日於永福寺河



弥陀堂二十日三時ヲ被<sub>レ</sub>斬<sub>レ</sub>乃<sub>レ</sub>御<sub>レ</sub>懸<sub>レ</sub>問<sub>レ</sub>馬<sub>レ</sub>尾<sub>レ</sub>基<sub>レ</sub>如<sub>レ</sub>在<sub>レ</sub>將  
軍家<sub>レ</sub>目<sub>レ</sub>御<sub>レ</sub>臺<sub>レ</sub>所<sub>レ</sub>御<sub>レ</sub>參<sub>レ</sub>堂<sub>レ</sub>有<sub>レ</sub>其<sub>レ</sub>留<sub>レ</sub>亦<sub>レ</sub>間<sub>レ</sub>錄<sub>レ</sub>倉<sub>レ</sub>以<sub>レ</sub>外<sub>レ</sub>驗<sub>レ</sub>劄<sub>レ</sub>不<sub>レ</sub>  
是<sub>レ</sub>為<sub>レ</sub>西<sub>レ</sub>十<sub>レ</sub>高<sub>レ</sub>借<sub>レ</sub>造<sub>レ</sub>ノ<sub>レ</sub>為<sub>レ</sub>被<sub>レ</sub>殺<sub>レ</sub>害<sub>レ</sub>。依<sub>レ</sub>テ<sub>レ</sub>其<sub>レ</sub>一<sub>レ</sub>族<sub>レ</sub>馳<sub>レ</sub>集<sub>レ</sub>故<sub>レ</sub>ニ  
柳<sub>レ</sub>苗<sub>レ</sub>西<sub>レ</sub>力<sub>レ</sub>殺<sub>レ</sub>害<sub>レ</sub>ヲ<sub>レ</sub>シ<sub>レ</sub>盪<sub>レ</sub>筋<sub>レ</sub>八<sub>レ</sub>十<sub>レ</sub>高<sub>レ</sub>八<sub>レ</sub>日<sub>レ</sub>未<sub>レ</sub>酒<sub>レ</sub>飲<sub>レ</sub>甚<sub>レ</sub>ニ  
醉<sub>レ</sub>夕<sub>レ</sub>ニ<sub>レ</sub>時<sub>レ</sub>ハ<sub>レ</sub>偏<sub>レ</sub>狂<sub>レ</sub>乱<sub>レ</sub>如<sub>レ</sub>ニ<sub>レ</sub>其<sub>レ</sub>上<sub>レ</sub>此<sub>レ</sub>苗<sub>レ</sub>西<sub>レ</sub>ハ<sub>レ</sub>生<sub>レ</sub>得<sub>レ</sub>短<sub>レ</sub>氣<sub>レ</sub>ニ<sub>レ</sub>  
テ<sub>レ</sub>帝<sub>レ</sub>送<sub>レ</sub>幸<sub>レ</sub>當<sub>レ</sub>リ<sub>レ</sub>卷<sub>レ</sub>ノ<sub>レ</sub>變<sub>レ</sub>ニ<sub>レ</sub>高<sub>レ</sub>送<sub>レ</sub>押<sub>レ</sub>込<sub>レ</sub>或<sub>レ</sub>追<sub>レ</sub>放<sub>レ</sub>或<sub>レ</sub>誅<sub>レ</sub>戮<sub>レ</sub>ス<sub>レ</sub>ル  
故<sub>レ</sub>家<sub>レ</sub>人<sub>レ</sub>恨<sub>レ</sub>憤<sub>レ</sub>テ<sub>レ</sub>更<sub>レ</sub>親<sub>レ</sub>者<sub>レ</sub>十<sub>レ</sub>三<sub>レ</sub>或<sub>レ</sub>今<sub>レ</sub>日<sub>レ</sub>毫<sub>レ</sub>髮<sub>レ</sub>甚<sub>レ</sub>ト<sub>レ</sub>念<sub>レ</sub>初<sub>レ</sub>心<sub>レ</sub>違<sub>レ</sub>  
此<sub>レ</sub>是<sub>レ</sub>疎<sub>レ</sub>惡<sub>レ</sub>意<sub>レ</sub>又<sub>レ</sub>甚<sub>レ</sub>ニ<sub>レ</sub>常<sub>レ</sub>家<sub>レ</sub>人<sub>レ</sub>見<sub>レ</sub>變<sub>レ</sub>土<sub>レ</sub>芥<sub>レ</sub>ノ<sub>レ</sub>如<sub>レ</sub>ス<sub>レ</sub>ル<sub>レ</sub>故<sub>レ</sub>家  
人<sub>レ</sub>亦<sub>レ</sub>主<sub>レ</sub>人<sub>レ</sub>見<sub>レ</sub>變<sub>レ</sub>短<sub>レ</sub>離<sub>レ</sub>ノ<sub>レ</sub>如<sub>レ</sub>故<sub>レ</sub>家<sub>レ</sub>人<sub>レ</sub>童<sub>レ</sub>僕<sub>レ</sub>至<sub>レ</sub>迄<sub>レ</sub>恨<sub>レ</sub>念<sub>レ</sub>者<sub>レ</sub>多<sub>レ</sub>テ  
✓此<sub>レ</sub>別<sub>レ</sub>親<sub>レ</sub>者<sub>レ</sub>十<sub>レ</sub>三<sub>レ</sub>爰<sub>レ</sub>十<sub>レ</sub>高<sub>レ</sub>下<sub>レ</sub>部<sub>レ</sub>有<sub>レ</sub>武<sub>レ</sub>汰<sub>レ</sub>云<sub>レ</sub>者<sub>レ</sub>有<sub>レ</sub>渠<sub>レ</sub>強<sub>レ</sub>力<sub>レ</sub>男  
之<sub>レ</sub>如<sub>レ</sub>テ<sub>レ</sub>十<sub>レ</sub>高<sub>レ</sub>醉<sub>レ</sub>狂<sub>レ</sub>余<sub>レ</sub>ニ<sub>レ</sub>武<sub>レ</sub>汰<sub>レ</sub>杖<sub>レ</sub>ヲ<sub>レ</sub>折<sub>レ</sub>變<sub>レ</sub>三<sub>レ</sub>四<sub>レ</sub>ニ<sub>レ</sub>武<sub>レ</sub>汰<sub>レ</sub>逃<sub>レ</sub>三  
十<sub>レ</sub>高<sub>レ</sub>續<sub>レ</sub>追<sub>レ</sub>テ<sub>レ</sub>折<sub>レ</sub>ト<sub>レ</sub>又<sub>レ</sub>此<sub>レ</sub>武<sub>レ</sub>汰<sub>レ</sub>件<sub>レ</sub>ノ<sub>レ</sub>杖<sub>レ</sub>取<sub>レ</sub>投<sub>レ</sub>捨<sub>レ</sub>祖<sub>レ</sub>伏<sub>レ</sub>テ<sub>レ</sub>指  
殺<sub>レ</sub>則<sub>レ</sub>逃<sub>レ</sub>三<sub>レ</sub>家<sub>レ</sub>人<sub>レ</sub>比<sub>レ</sub>驚<sub>レ</sub>テ<sub>レ</sub>追<sub>レ</sub>之<sub>レ</sub>時<sub>レ</sub>和<sub>レ</sub>田<sub>レ</sub>左<sub>レ</sub>末<sub>レ</sub>川<sub>レ</sub>厨<sub>レ</sub>義<sub>レ</sub>盛<sub>レ</sub>御<sub>レ</sub>留  
守<sub>レ</sub>程<sub>レ</sub>見<sub>レ</sub>舞<sub>レ</sub>ノ<sub>レ</sub>与<sub>レ</sub>御<sub>レ</sub>所<sub>レ</sub>竟<sub>レ</sub>到<sub>レ</sub>此<sub>レ</sub>極<sub>レ</sub>業<sub>レ</sub>寺<sub>レ</sub>前<sub>レ</sub>ノ<sub>レ</sub>邊<sub>レ</sub>テ<sub>レ</sub>刀<sub>レ</sub>提<sub>レ</sub>之<sub>レ</sub>リ  
来<sub>レ</sub>ハ<sub>レ</sub>件<sub>レ</sub>狼<sub>レ</sub>藉<sub>レ</sub>者<sub>レ</sub>ノ<sub>レ</sub>折<sub>レ</sub>當<sub>レ</sub>可<sub>レ</sub>賜<sub>レ</sub>由<sub>レ</sub>追<sub>レ</sub>之<sub>レ</sub>後<sub>レ</sub>テ<sub>レ</sub>變<sub>レ</sub>盛<sub>レ</sub>引<sub>レ</sub>テ<sub>レ</sub>馬<sub>レ</sub>ヨ  
リ<sub>レ</sub>飛<sub>レ</sub>下<sub>レ</sub>太<sub>レ</sub>刀<sub>レ</sub>折<sub>レ</sub>件<sub>レ</sub>ノ<sub>レ</sub>折<sub>レ</sub>毛<sub>レ</sub>今<sub>レ</sub>道<sub>レ</sub>又<sub>レ</sub>如<sub>レ</sub>ト<sub>レ</sub>ヤ<sub>レ</sub>思<sub>レ</sub>テ<sub>レ</sub>ニ<sub>レ</sub>變<sub>レ</sub>盛<sub>レ</sub>ニ  
討<sub>レ</sub>討<sub>レ</sub>變<sub>レ</sub>盛<sub>レ</sub>立<sub>レ</sub>白<sub>レ</sub>テ<sub>レ</sub>忽<sub>レ</sub>ニ<sub>レ</sub>誅<sub>レ</sub>戮<sub>レ</sub>ニ<sub>レ</sub>又<sub>レ</sub>リ<sub>レ</sub>依<sub>レ</sub>追<sub>レ</sub>来<sub>レ</sub>筆<sub>レ</sub>ニ<sub>レ</sub>子<sub>レ</sub>細<sub>レ</sub>ヲ  
引<sub>レ</sub>ハ<sub>レ</sub>然<sub>レ</sub>ト<sub>レ</sub>若<sub>レ</sub>心<sub>レ</sub>然<sub>レ</sub>如<sub>レ</sub>苗<sub>レ</sub>西<sub>レ</sub>一<sub>レ</sub>族<sub>レ</sub>尤<sub>レ</sub>勢<sub>レ</sub>雜<sub>レ</sub>ヲ<sub>レ</sub>揚<sub>レ</sub>追<sub>レ</sub>来<sub>レ</sub>故<sub>レ</sub>ニ  
籍<sub>レ</sub>倉<sub>レ</sub>中<sub>レ</sub>驗<sub>レ</sub>劄<sub>レ</sub>ニ<sub>レ</sub>テ<sub>レ</sub>ヲ<sub>レ</sub>變<sub>レ</sub>盛<sub>レ</sub>子<sub>レ</sub>細<sub>レ</sub>尋<sub>レ</sub>問<sub>レ</sub>テ<sub>レ</sub>相<sub>レ</sub>鏡<sub>レ</sub>ケ<sub>レ</sub>リ

熊谷入道指<sub>レ</sub>死<sub>レ</sub>期<sub>レ</sub>遂<sub>レ</sub>往<sub>レ</sub>生<sub>レ</sub>付<sub>レ</sub>朱<sub>レ</sub>荅<sub>レ</sub>門<sub>レ</sub>燒<sub>レ</sub>云<sub>レ</sub>又



九月三日熊谷二高直實ハ婦子小次高直家武藏國大  
里郡熊谷郷知行処迄夕リ然又入道達生カ市ヨリ飛脚  
遣シ申ケルハ来十四日兼山麓於テ終焉取ト思リ急  
上洛ヘシト云云小二高驚件ノ男尋ケルハ日暮病氣  
ナレヤ否カ問言テ一病ナシト申小次高不思致ト思  
ナラフ是見病ニ為進祭スルノ後此妻所中其汝汝有  
誠風説ルハ奇妙由人々申之將軍家此妻聞及廣元石  
達生一病ナシト云来十四日終ヲ可執由申送ニ依テ  
小二高説上洛ル由之斯妻有ヤ否ヤト尋サセ玉廣元  
申ケルハ兼死期定妻權化都ニアラスニハ疑有似又  
リト云彼入道世塵ヲ遁後淨土欲求所願堅固シテ積  
念修行薰修ス仰テ可信者歟ト云云同世一日兼平太  
室胤京都ヨリ飯多ニケリ則室胤ヲ所被召洛中ノ  
妻氏尋玉知室胤申ケルハ洛中於テ大ニ驚夕リ妻候ニ  
先熊谷二高直實入道達生以九月十四日未刻終焉期  
タルハキ申洛中洛外可相觸旨息小次高直家ニ下知ス  
直家カ云今病身上更一病ナシ何メ死生有ハキヤ若  
當日刻限差テ相触ハ定馬終縁參詣スル男ハ獨素群  
集スハト歎然臨終ナソニハ天下朝儀此妻有ハシ願  
ハ可有焉延意歟ト申達生云悉ニ其説ニ十四日ヲ以







シタリケルハ次弟昇進正五位下叙タリ近年ハ在京  
京都守護シケリ三代將軍奉任ケル舊臣ニケレハ將  
軍家ニ借シ給ケリ曰九日京都ヨリノ毛脚到着シ云  
九日除書狀故見有ル將軍家正四位下叙給申ヲ甲  
兼元三巳

和曰義盛所望於上総國司若槻原之怨靈也

四月十日將軍家叙送三位玉丑月十二日侍如別當和  
曰九衛門尉義盛上総國司擧任セラルヘキ申内々望  
申任テ厄御甚所伺給如仰云故將軍御取侍於受領ハ  
是是可停止申其決決有仍也斯類例ヲ被給受ヲ不聞  
然上之姓口入運廿日申御及事アリ仍不及九石沙汰  
曰廿三日又盛上総國司外望莫次前内々以榮申ケル  
ガ今日詔歎狀書テ付大膳太史廣元始ニハ治兼及後  
廣元勳功下哉終ニハ述悔所詮一生諒執唯此一事々  
ルノ申云云候之將軍家内々御計有智左右ヲ侍奉ル  
ヘキ申蒙御受盛殊柢悦シケリ是今廣元存甚如頻ニ  
執被仰故此義及次厄御甚如ヨリ將軍家貢尊玉ケル  
ハ去廿日於法華堂与之臣梶原平三景時并一類ニ奉  
崇佛事被後導師ハ真智房法橋隆宣相模守始テ參詣  
ノ由御召及ハルト云其故ヲ知然ハ又何憂ヲ候梶原



以下、被<sup>レ</sup>斬<sup>ル</sup>ヤト云<sup>フ</sup>尋<sup>リ</sup>將軍ヨリ得<sup>テ</sup>返<sup>リ</sup>有<sup>ル</sup>ケル八日  
未<sup>レ</sup>營<sup>中</sup>様々恠<sup>異</sup>有<sup>ル</sup>或<sup>ハ</sup>甲冑<sup>ヲ</sup>帶<sup>ス</sup>ル<sup>ル</sup>武士出現<sup>ル</sup>人目<sup>ニ</sup>  
見<sup>レ</sup>部<sup>伍</sup>武士太<sup>カ</sup>ヲ板<sup>テ</sup>討<sup>ト</sup>ス<sup>レ</sup>ハ忽<sup>ニ</sup>消滅<sup>シ</sup>テ其見<sup>ル</sup>者  
心神<sup>忙</sup>然<sup>タリ</sup>或<sup>ハ</sup>言<sup>フ</sup>齋<sup>中</sup>性<sup>行</sup>故<sup>ニ</sup>御所<sup>中</sup>女房<sup>黄</sup>  
昏<sup>ト</sup>時ヨリ一人性<sup>行</sup>ス<sup>ル</sup>其不可<sup>差</sup>旅程ノ際<sup>禱</sup>ヲ十<sup>ス</sup>  
如<sup>ク</sup>欣<sup>ト</sup>祈<sup>禱</sup>ス<sup>ル</sup>如<sup>ク</sup>更<sup>ニ</sup>其<sup>驗</sup>ト<sup>シ</sup>然<sup>ル</sup>如<sup>ク</sup>將軍家<sup>御</sup>夢想<sup>心</sup>  
アリ是<sup>レ</sup>梶<sup>原</sup>亡<sup>魂</sup>タル由<sup>有</sup>其<sup>苦</sup>故<sup>ニ</sup>以<sup>テ</sup>修<sup>善</sup>被<sup>レ</sup>怨<sup>靈</sup>ヲ  
看<sup>テ</sup>レ<sup>ニ</sup>与<sup>レ</sup>故<sup>ニ</sup>此<sup>儀</sup>及<sup>チ</sup>由<sup>テ</sup>被<sup>レ</sup>御<sup>進</sup>如<sup>ク</sup>ナリ

梶原家茂与土屋宗義被殺害 竹<sup>宿</sup>意<sup>金</sup>義<sup>彦</sup>

日<sup>北</sup>六日將軍家<sup>右</sup>中將<sup>任</sup>三<sup>右</sup>仍<sup>前</sup>家人<sup>等</sup>群<sup>多</sup>ニ<sup>テ</sup>御  
任<sup>旨</sup>儀<sup>ヲ</sup>賀<sup>奉</sup>ナリ日<sup>北</sup>八日西<sup>濱</sup>飯<sup>島</sup>迎<sup>テ</sup>大<sup>騷</sup>動<sup>其</sup>故<sup>ニ</sup>  
桑<sup>如</sup>今日<sup>梶</sup>原<sup>三</sup>右<sup>衛</sup>門<sup>尉</sup>家<sup>茂</sup>小<sup>坪</sup>浦<sup>道</sup>途<sup>ニ</sup>被<sup>レ</sup>殺<sup>害</sup>ス<sup>ル</sup>如<sup>ク</sup>  
土<sup>屋</sup>三<sup>右</sup>衛<sup>門</sup>宗<sup>義</sup>兼<sup>テ</sup>宿<sup>意</sup>有<sup>ル</sup>依<sup>テ</sup>和<sup>賀</sup>迎<sup>テ</sup>待<sup>伏</sup>シ<sup>テ</sup>梶<sup>原</sup>  
進<sup>奉</sup>時<sup>土</sup>屋<sup>儀</sup>相<sup>逢</sup>テ<sup>忽</sup>家<sup>茂</sup>ヲ<sup>殺</sup>害<sup>ス</sup>タリ<sup>梶</sup>原<sup>三</sup>右<sup>衛</sup>門<sup>尉</sup>  
八九人板<sup>合</sup>テ<sup>土</sup>屋<sup>討</sup>テ<sup>掛</sup>土<sup>屋</sup>ハ兼<sup>テ</sup>思<sup>儲</sup>タルコト  
十<sup>レ</sup>ハ高<sup>等</sup>大<sup>勢</sup>如<sup>ク</sup>隱<sup>シ</sup>置<sup>ケ</sup>ル<sup>カ</sup>折<sup>出</sup>梶<sup>原</sup>ト<sup>高</sup>等<sup>等</sup>  
ヲ<sup>中</sup>取<sup>籠</sup>一人<sup>モ</sup>不<sup>殘</sup>討<sup>取</sup>タリ<sup>梶</sup>原<sup>下</sup>宿<sup>比</sup>ハ<sup>北</sup>元<sup>ニ</sup>  
タリ<sup>土</sup>屋<sup>高</sup>送<sup>テ</sup>五<sup>人</sup>ハ<sup>忽</sup>死<sup>シ</sup>テ<sup>五</sup>六<sup>人</sup>有<sup>故</sup>騷<sup>動</sup>シ  
ケリ<sup>宗</sup>遠<sup>ハ</sup>宿<sup>所</sup>ニ<sup>不</sup>敏<sup>直</sup>御<sup>所</sup>馳<sup>参</sup>シ<sup>和</sup>田<sup>新</sup>九<sup>郎</sup>門<sup>前</sup>  
厨<sup>常</sup>盛<sup>美</sup>盛<sup>子</sup>ヲ<sup>頼</sup>大<sup>刀</sup>進<sup>ス</sup>依<sup>將</sup>其<sup>身</sup>ヲ<sup>和</sup>田<sup>美</sup>盛<sup>ニ</sup>与<sup>ス</sup>



預ラレ其後茂盛并太丈屬入道善信、以宿意ノ品、死明  
有ル、宗遠申ケルハ日未相共、在此宗遠ノ所領ハ梶原  
家茂ノ所領ト隣タリ、彼境ノ紛、甘テ更ニ心ヨカラズ  
然ニ去、廿六日將軍家待任官ノ質後トシテ、將軍家人志、  
出仕、兼侍ニ並任、又ハ中ニ於テ家茂件ノ境、更テ申出、刺  
他所領、論奪ニトスルハ、偏、青士ハ、非、盜賊、又ハ歎ノ由  
願、惡口、以、聞及、耻辱、故ニ勝、辱、更セニト存ト、会、所ノ  
後、之、私、宿意、以、殿中及、膝、動、支、每、礼、之、不、志、之、此、後、ヲ、存、  
於、忌、耻、慙、忌、又、無、比、詞、殘、申、云、多、ハ、所、之、宗、遠、如、存、三、  
可、律、ト、應、紀、早、又、右、ノ、結、和、田、平、太、胤、長、海、所、ハ、太、常、幸、氏  
愛甲三節季隆等一座、有テ其始終ヲ兼、彼輩ニ身、  
廿レハ分明、又ハ八ノ由、申、則、將軍家、仰、メ、終、成、朝、元、和  
田常盛、善信三人、右、輩、カ、反、一度、被、遣、則、海、野、愛甲、和、田  
三人、カ、口、狀、書、付、サ、セ、取、為、テ、御、覽、有、如、三人、口、狀、土、屋  
宗遠、カ、申、旨、始終、符、合、タリ、故、皆、罪、科、ノ、所、沙、共、延、引、也  
リ、然、如、六月、十三日、土、屋、宗、遠、持、款、狀、其、結、右、大、將軍、家  
ノ、御、覽、ヨリ、以、来、勤、奉、ヲ、竭、如、之、梶、原、家、茂、ハ、謀、叛、人、業  
時、カ、孫、ノ、奉、公、不、志、對、揚、セ、ラ、一、類、歟、其、上、將軍、家、對、ニ  
奉、辭、不、受、不、存、故、兵、具、進、奉、ト、会、テ、今、被、ニ、禁、願、心、眉、目  
ヲ、失、フ、ノ、由、歎、之、タリ、和、田、茂、盛、執、申、之、將、軍、家、直、被、狀



ヲ御覽有テ仰云狀、緞各其理、高收沙汰了ルヘカラズ  
ト云今日日三右大將軍家、御月忌、高此愁有依、被照監  
・優ニ奉、厚完ラレ、ノ中、被仰出ケレハ、義盛大ニ悦  
則、御旨ノ趣、ヲ宗遠ニ傳ヘケレハ、偏ニ是モ右大將軍  
ノ御恩徳ナリトテ、感激救行ス

自尾御臺所將軍家、御諫之事

十一月四日、小御所、東面小庭ニ於テ、初、新尾申門、御常  
整以テ、壯士等射、初、御言也、將軍家、和歌、壽歌、玉、故、進臣  
外様、言士比、第一、此道ヲ、香故、弓馬、有比、十、十、此、和歌、

身ヲ立、裸、賜、リ、寵愛ニ、誇、者、多、尾御臺所、此、夏、別、在、相、只、  
夏時、御使、テ、御諫ニ、玉、ケ、レ、ハ、高、收、將軍家、壽、歌、道、ヲ、好、  
玉、故、進、習、勿、論、大、名、健、士、至、迄、和、歌、ノ、道、心、掛、テ、武、藝、ノ、  
夏、ハ、忘、ル、ル、如、治、乱、不、忘、ハ、是、武、ノ、備、ニ、故、右、大、將、家、  
御時、常ニ、騎、射、習、セ、一、与、テ、或、大、進、物、牛、進、物、或、流、鬪、馬、  
御、的、書、常ニ、是、百、仍、御、家人、ニ、弓、馬、道、者、不、可、勝、計、今、如、  
昔、騎、射、能、ス、ル、者、不、聞、今、道、々、弓、馬、道、人、ヲ、聞、ハ、右、大、將、  
家、御、時、練、滿、シ、メ、ル、在、老、筆、力、生、残、メ、ル、者、比、計、ニ、詩、歌、  
管、絃、等、ハ、公、家、歌、フ、如、シ、テ、武、士、家、業、非、然、比、更、不、知、案、  
内、十、テ、ニ、心、寄、シ、テ、賤、ケ、レ、ハ、首、蒙、ハ、カ、ラ、ス、ト、云、ハ、



非家業ヲ專ラニシテ餘カアラシ時符歌モ家ハシ上好  
此必下学之傳國平家ノ君達官位凡昇進殊救年在案  
公家相交リ朝暮詩哥管絃ヲ愛トシテ武藝ニ心掛人  
十三故家子高徒又弓馬刀劍術ヲ忘タリ一族中ニハ  
能守教授新中納言知盛高徒ハ致中前司盛俊嫡子  
太常判官盛綱二月次高岳衛尉盛綱上総太常判官志  
綱舍弟高岳衛尉志光同志七岳衛尉景清肥後守貞  
能此筆ノニ和歌道ヲ不學專ラ武藝嗜ニシト故此  
筆計コソ平家滅之ノ恥也矢モ放刀劍ノ術ヲモ  
願シケル由兼リ及後臣細幸ニ和四義盛生成テ長候  
ハ古義尋給ハ三當時靜謐タル故武士不女ヲ忘  
タリ必ヒ弓馬愛思在ステ不可捨ト被仰進ケル故ニ  
和的御書モ被始ケリ同日ニハ去四日ノ勝負ノ了  
願方ノ衆所習物ヲ献仍營中ニ於テ為酒宴乱舞及テ  
公私比ニ送興ヲ催ケリ其次ヲ以相模守兼時大膳大  
史廣元申ケルハ去比厄無事如為隸ノ如武藝ヲ了ト  
三朝庭ヲ警衛シ給ハ、関東長久ノ基ヒタルハキノ  
由西人モ又賦詞ヲ盡ニ被申ケリ

就朝親之妻々儀朝親與公業及合親并所領吟  
味之事



十二月十一日義作藏人朝親ト小鹿嶋橋<sup>カシ</sup>尾市川<sup>シ</sup>厨<sup>シ</sup>公  
業ト楚忽ノ令教<sup>シ</sup>任<sup>シ</sup>トシケリ相<sup>シ</sup>互<sup>シ</sup>縁<sup>シ</sup>者<sup>シ</sup>親類<sup>シ</sup>競<sup>シ</sup>集<sup>シ</sup>  
三浦一族<sup>シ</sup>方人<sup>シ</sup>補<sup>シ</sup>テ公業<sup>シ</sup>方<sup>シ</sup>来<sup>シ</sup>如<sup>シ</sup>武<sup>シ</sup>曰<sup>シ</sup>小笠原<sup>シ</sup>業<sup>シ</sup>又  
朝親<sup>シ</sup>收<sup>シ</sup>カ<sup>シ</sup>与<sup>シ</sup>藏人<sup>シ</sup>力<sup>シ</sup>許<sup>シ</sup>去<sup>シ</sup>集<sup>シ</sup>將軍家<sup>シ</sup>此<sup>シ</sup>是<sup>シ</sup>河<sup>シ</sup>正<sup>シ</sup>鷲<sup>シ</sup>五<sup>シ</sup>侍<sup>シ</sup>如<sup>シ</sup>  
引當<sup>シ</sup>和<sup>シ</sup>曰<sup>シ</sup>尾市川<sup>シ</sup>厨<sup>シ</sup>義<sup>シ</sup>盛<sup>シ</sup>以<sup>シ</sup>所<sup>シ</sup>使<sup>シ</sup>シ<sup>シ</sup>テ<sup>シ</sup>鏡<sup>シ</sup>ラ<sup>シ</sup>レ<sup>シ</sup>ト<sup>シ</sup>三<sup>シ</sup>鈴<sup>シ</sup>  
ケル如<sup>シ</sup>義<sup>シ</sup>盛<sup>シ</sup>ハ<sup>シ</sup>早<sup>シ</sup>ク<sup>シ</sup>有<sup>シ</sup>公業<sup>シ</sup>之<sup>シ</sup>方<sup>シ</sup>故<sup>シ</sup>ニ<sup>シ</sup>北<sup>シ</sup>条<sup>シ</sup>武<sup>シ</sup>藏<sup>シ</sup>并<sup>シ</sup>時<sup>シ</sup>房<sup>シ</sup>  
ヲ<sup>シ</sup>被<sup>シ</sup>遣<sup>シ</sup>宿<sup>シ</sup>被<sup>シ</sup>仰<sup>シ</sup>間<sup>シ</sup>誓<sup>シ</sup>ヲ<sup>シ</sup>無<sup>シ</sup>為<sup>シ</sup>ケリ其<sup>シ</sup>整<sup>シ</sup>備<sup>シ</sup>ヲ<sup>シ</sup>亂<sup>シ</sup>明<sup>シ</sup>有<sup>シ</sup>如<sup>シ</sup>ニ  
朝親<sup>シ</sup>公業<sup>シ</sup>等<sup>シ</sup>力<sup>シ</sup>宿<sup>シ</sup>如<sup>シ</sup>川<sup>シ</sup>原<sup>シ</sup>相<sup>シ</sup>対<sup>シ</sup>凡<sup>シ</sup>眼<sup>シ</sup>終<sup>シ</sup>ニ<sup>シ</sup>然<sup>シ</sup>ニ<sup>シ</sup>朝親<sup>シ</sup>妻<sup>シ</sup>女<sup>シ</sup>  
媛<sup>シ</sup>如<sup>シ</sup>ノ<sup>シ</sup>義<sup>シ</sup>ヨリ<sup>シ</sup>憂<sup>シ</sup>起<sup>シ</sup>近<sup>シ</sup>比<sup>シ</sup>依<sup>シ</sup>ニ<sup>シ</sup>以<sup>シ</sup>被<sup>シ</sup>家<sup>シ</sup>逃<sup>シ</sup>出<sup>シ</sup>夕<sup>シ</sup>リ<sup>シ</sup>ケル<sup>シ</sup>力<sup>シ</sup>  
獨<sup>シ</sup>取<sup>シ</sup>ル<sup>シ</sup>此<sup>シ</sup>青<sup>シ</sup>女<sup>シ</sup>一人<sup>シ</sup>忽<sup>シ</sup>然<sup>シ</sup>ト<sup>シ</sup>シ<sup>シ</sup>テ<sup>シ</sup>公業<sup>シ</sup>力<sup>シ</sup>門<sup>シ</sup>内<sup>シ</sup>ニ<sup>シ</sup>来<sup>シ</sup>ケリ  
誓<sup>シ</sup>日<sup>シ</sup>ノ<sup>シ</sup>先<sup>シ</sup>ニ<sup>シ</sup>當<sup>シ</sup>テ<sup>シ</sup>見<sup>シ</sup>之<sup>シ</sup>ハ<sup>シ</sup>貌<sup>シ</sup>殆<sup>シ</sup>ト<sup>シ</sup>如<sup>シ</sup>ナリト云<sup>シ</sup>ハ<sup>シ</sup>ニ<sup>シ</sup>其<sup>シ</sup>故<sup>シ</sup>  
不知<sup>シ</sup>ト<sup>シ</sup>至<sup>シ</sup>公業<sup>シ</sup>色<sup>シ</sup>ニ<sup>シ</sup>軟<sup>シ</sup>ノ<sup>シ</sup>志<sup>シ</sup>有<sup>シ</sup>故<sup>シ</sup>憂<sup>シ</sup>ヲ<sup>シ</sup>不<sup>シ</sup>問<sup>シ</sup>シ<sup>シ</sup>テ<sup>シ</sup>令<sup>シ</sup>宿<sup>シ</sup>ス  
心<sup>シ</sup>憂<sup>シ</sup>既<sup>シ</sup>收<sup>シ</sup>日<sup>シ</sup>及<sup>シ</sup>武<sup>シ</sup>部<sup>シ</sup>七<sup>シ</sup>市<sup>シ</sup>ト<sup>シ</sup>云<sup>シ</sup>健<sup>シ</sup>士<sup>シ</sup>对<sup>シ</sup>公業<sup>シ</sup>凶<sup>シ</sup>害<sup>シ</sup>有<sup>シ</sup>胃<sup>シ</sup>ニ  
ケル<sup>シ</sup>力<sup>シ</sup>何<sup>シ</sup>カ<sup>シ</sup>シ<sup>シ</sup>テ<sup>シ</sup>彼<sup>シ</sup>公業<sup>シ</sup>力<sup>シ</sup>方<sup>シ</sup>有<sup>シ</sup>由<sup>シ</sup>聞<sup>シ</sup>出<sup>シ</sup>朝親<sup>シ</sup>力<sup>シ</sup>妻<sup>シ</sup>ヲ  
失<sup>シ</sup>戀<sup>シ</sup>慕<sup>シ</sup>止<sup>シ</sup>難<sup>シ</sup>処<sup>シ</sup>行<sup>シ</sup>向<sup>シ</sup>朝親<sup>シ</sup>其<sup>シ</sup>語<sup>シ</sup>ケル<sup>シ</sup>ハ<sup>シ</sup>公業<sup>シ</sup>日<sup>シ</sup>来<sup>シ</sup>彼<sup>シ</sup>公<sup>シ</sup>房<sup>シ</sup>  
密<sup>シ</sup>通<sup>シ</sup>盜<sup>シ</sup>出<sup>シ</sup>日<sup>シ</sup>家<sup>シ</sup>差<sup>シ</sup>置<sup>シ</sup>又<sup>シ</sup>心<sup>シ</sup>由<sup>シ</sup>告<sup>シ</sup>ニ<sup>シ</sup>依<sup>シ</sup>テ<sup>シ</sup>朝親<sup>シ</sup>大<sup>シ</sup>憤<sup>シ</sup>リ<sup>シ</sup>公業<sup>シ</sup>  
討<sup>シ</sup>件<sup>シ</sup>ノ<sup>シ</sup>如<sup>シ</sup>取<sup>シ</sup>戻<sup>シ</sup>ニ<sup>シ</sup>本<sup>シ</sup>意<sup>シ</sup>違<sup>シ</sup>ニ<sup>シ</sup>ト<sup>シ</sup>テ<sup>シ</sup>既<sup>シ</sup>軍<sup>シ</sup>及<sup>シ</sup>ト<sup>シ</sup>ケル<sup>シ</sup>ナリ  
將軍家<sup>シ</sup>ヨリ<sup>シ</sup>武<sup>シ</sup>兵<sup>シ</sup>將<sup>シ</sup>房<sup>シ</sup>降<sup>シ</sup>下<sup>シ</sup>知<sup>シ</sup>有<sup>シ</sup>仍<sup>シ</sup>時<sup>シ</sup>房<sup>シ</sup>公業<sup>シ</sup>立<sup>シ</sup>行<sup>シ</sup>向<sup>シ</sup>金  
錢<sup>シ</sup>ヲ<sup>シ</sup>懸<sup>シ</sup>去<sup>シ</sup>如<sup>シ</sup>公業<sup>シ</sup>モ<sup>シ</sup>不<sup>シ</sup>得<sup>シ</sup>右<sup>シ</sup>ノ<sup>シ</sup>旨<sup>シ</sup>趣<sup>シ</sup>申<sup>シ</sup>然<sup>シ</sup>ハ<sup>シ</sup>朝親<sup>シ</sup>力<sup>シ</sup>妻<sup>シ</sup>又  
心<sup>シ</sup>憂<sup>シ</sup>無<sup>シ</sup>異<sup>シ</sup>候<sup>シ</sup>ノ<sup>シ</sup>間<sup>シ</sup>本<sup>シ</sup>丈<sup>シ</sup>出<sup>シ</sup>可<sup>シ</sup>渡<sup>シ</sup>由<sup>シ</sup>仰<sup>シ</sup>有<sup>シ</sup>公業<sup>シ</sup>一<sup>シ</sup>旦<sup>シ</sup>申<sup>シ</sup>旨<sup>シ</sup>有



「余唯不圖會令」巨難有（カ）ラスノ旨被獲再許之  
尚汝込、更道、通ノ術ナキニ付テ是、送遣ト余被々全、時、天  
致、朝親猶公業ヲ相忌テ以、陰ニ蓋、如ト推量テ廻ス故  
ニ、祿令致、儀ヲ備ケリ、仍朝親公業等、喧嘩ノ憂、幸テ被  
仰着、武州時房、治使タリ、仍、朝親於、今ハ確執有（カ）ラ  
ナレ、申、治、靖申公業、夏ハ本ヨリ無、如存故、漸、靜強、ナリ  
以、近、國、守、護、補、任、夏、兼、日ヨリ有、治、矣、我、仍、十、五、日、治、下、  
文、進、覽、ナリ、其、中、十、葉、外、成、亂、常亂ハ、先、祖、十、葉、本、而、常  
兼、カ、元、永、ヨリ、以、後、高、庄、候、非、違、所、ナレ、コカマノ、間、右、大、將、家、  
存、此、常、亂、以、被、補、下、依、一、國、守、護、職、之、中、申、之、三、浦、平、六  
兵衛、尉、義、村、祖、父、三、浦、大、女、兼、明、天、治、ヨリ、以、後、相、模、國、  
雜、言、ニ、依、相、文、曰、治、時、檢、斷、ノ、下、目、ク、可、致、沙、汰、ノ、旨、又  
三、浦、外、家、澄、兼、之、由、申、山、九、本、門、尉、朝、政、申、ケ、レ、八、本、  
ヨリ、御、下、文、不、帶、蒙、祖、下、新、少、極、盡、次、當、國、ノ、押、領、使、ト  
ニ、テ、此、檢、斷、更、一、向、執、行、秀、邦、朝、臣、天、慶、三、年、賜、官、府、  
之、後、十、三、代、救、百、歲、奉、行、ス、レ、ノ、間、片、時、中、絶、レ、ノ、無、例、  
但、右、大、將、家、治、時、建、久、年、中、亡、父、小、山、大、極、政、元、入、道、此  
職、ヲ、朝、政、讓、与、レ、ニ、付、テ、衣、堀、御、下、文、賜、如、心、敢、テ、新、恩、ノ  
載、ニ、非、テ、御、不、善、ヲ、敢、ス、ハ、ニ、ト、補、テ、被、官、府、以、下、ノ、状、等  
ヲ、進、覽、ス、其、外、同、之、又、右、大、將、家、御、下、文、帶、尋、又、繼、小、過、



犯ト云、ハ報ク改補セラシ、雖、ハ其、ハ汝、ハ白、ハ後、ハ殊、ハ懈、ハ錄、ハ不可、ハ存、ハ由、ハ面、ハ被、ハ仰、ハ命、ハ大、ハ膳、ハ大、ハ吏、ハ廣、ハ元、ハ奉、ハ行、ハ之、ハ三、ハ十、ハリ

大庭景義卒、ハ景、ハ義、ハ先、ハ祖、ハ富、ハ山、ハ室、ハ志、ハ後、ハ家、ハ之、ハ事、

四日、ハ九、ハ日、ハ大、ハ庭、ハ平、ハ大、ハ景、ハ義、ハ入、ハ道、ハ相、ハ見、ハ於、ハ于、ハ乘、ハ或、ハ懷、ハ馬、ハ平、ハ權、  
守ト云、ハ渠、ハ桓、ハ武、ハ天、ハ皇、ハヨリ、ハ三、ハ代、ハ言、ハ見、ハ王、ハ五、ハ男、ハ鎮、ハ守、ハ府、ハ將、  
軍、ハ良、ハ文、ハ一、ハ男、ハ村、ハ邊、ハ也、ハ帝、ハ志、ハ過、ハ力、ハ三、ハ男、ハ鎌、ハ倉、ハ四、ハ帝、ハ景、ハ村、ハ其、  
子、ハ大、ハ帝、ハ景、ハ明、ハ其、ハ子、ハ大、ハ庭、ハ小、ハ大、ハ帝、ハ景、ハ宗、ハ子、ハ武、ハ道、ハ故、ハ矣、ハ一、ハ道、  
人、ハ又、ハル、ハ以、ハ右、ハ大、ハ將、ハ家、ハ御、ハ寵、ハ愛、ハ有、ハ于、ハ朝、ハ夕、ハ御、ハ座、ハ人、ハ迎、ハ二、ハ伺、ハ候、  
シ、ハ于、ハ武、ハ道、ハ故、ハ矣、ハ終、ハ仍、ハ私、ハ託、ハ所、ハ其、ハ大、ハ祭、ハ于、ハ託、ハ置、ハ又、ハリ、ハ渠、ハカ、  
弟、ハ大、ハ庭、ハ三、ハ帝、ハ景、ハ親、ハ侯、ハ御、ハ上、ハ帝、ハ景、ハ宗、ハ兄、ハ弟、ハ八、ハ治、ハ兼、ハ四、ハ年、ハ召、ハ橋、  
山、ハ今、ハ歎、ハ史、ハ海、ハ歎、ハ三、ハ于、ハ右、ハ大、ハ將、ハ家、ハ襲、ハ孝、ハリ、ハ三、ハ此、ハ景、ハ義、ハハ、  
兄、ハ弟、ハ終、ハ離、ハ味、ハ方、ハ辱、ハ三、ハ于、ハ志、ハ執、ハ十、ハ又、ハ故、ハ右、ハ大、ハ將、ハ家、ハ殊、ハ二、ハ以、  
不、ハ復、ハ者、ハ思、ハ食、ハ十、ハリ、ハ依、ハ之、ハ厄、ハ御、ハ事、ハ知、ハ御、ハ懇、ハ懇、ハ仰、ハ于、ハ病、ハ中、  
七、ハ度、ハ之、ハ御、ハ侍、ハ于、ハ被、ハ遣、ハ將、ハ軍、ハ家、ハ示、ハ病、ハ氣、ハ于、ハ御、ハ訪、ハ有、ハ三、ハ力、ハ終、  
以、ハ卒、ハ十、ハリ、ハ故、ハ富、ハ山、ハ二、ハ帝、ハ室、ハ志、ハ後、ハ家、ハ所、ハ領、ハ人、ハ受、ハ日、ハ未、ハ子、ハ細、  
リ、ハ内、ハ之、ハ改、ハ易、ハ之、ハ御、ハ沙、ハ汰、ハ有、ハ三、ハ十、ハ七、ハ室、ハ志、ハ後、ハ近、ハ人、ハ受、ハ無、ハ其、  
言、ハ然、ハ上、ハ八、ハ不、ハ可、ハ有、ハ異、ハ受、ハ由、ハ五、ハ月、ハ十、ハ四、ハ日、ハ被、ハ仰、ハ出、ハ衣、ハ塔、ハ十、ハリ、  
此、ハ後、ハ家、ハ北、ハ条、ハ時、ハ政、ハ息、ハ女、ハ死、ハ去、ハ後、ハ室、ハ志、ハ娶、ハ又、ハ七、ハ席、ハ之、ハ厄、ハ御、  
其、ハ室、ハ室、ハ志、ハ受、ハ命、ハ于、ハ不、ハ復、ハ思、ハ食、ハ十、ハ七、ハ故、ハ及、ハ此、ハ後、ハ十、ハリ、

於、ハ相、ハ見、ハ九、ハ子、ハ河、ハ土、ハ肥、ハ小、ハ早、ハ川、ハ與、ハ松、ハ田、ハ河、ハ村、ハ宣、ハ華、ハ受、



六月二日相模國北子河、於上肥小早川、筆上松田河村、  
一族、喧嘩、多、了、西方、高、從、立、別、了、習、了、致、了、程、了、質、  
死人、救、十、人、及其、日、七、暮、了、ハ、西方、相、退、了、ハ、力、互、  
城、了、篋、了、猶、合、致、了、桃、了、ト、相、計、了、由、鎌、倉、了、風、吹、了、り、  
依、是、了、可、相、鎧、由、北、田、尺、米、門、尉、致、盛、三、浦、平、六、兵、衛、尉、  
致、村、被、仰、付、仍、西、人、馳、向、而、方、和、睦、セ、シ、メ、了、目、三、日、夜、  
入、致、冬、御、前、於、了、子、細、申、件、了、筆、細、涼、道、遠、了、ハ、了、後、酒、  
致、了、食、了、了、取、願、雜、了、及、了、取、先、祖、武、功、勝、者、了、符、出、了、互、  
廣、言、以、了、聞、說、聞、聲、及、刺、城、郭、了、梅、了、所、致、了、備、了、十、八、無、  
此、家、盛、致、村、而、方、行、向、仰、由、中、風、詞、加、了、ハ、聞、早、和、平、仕、  
与、力、筆、等、志、退、散、了、ハ、由、申、上、將、軍、家、別、了、言、士、ハ、其、身、了、  
收、回、家、了、可、守、護、了、ハ、此、近、代、私、武、威、了、聲、勃、亂、了、起、了、  
不、忠、至、誠、了、ハ、了、ハ、不、可、有、了、由、再、往、而、汝、汝、有、白、後、斯、  
後、了、所、者、於、了、ハ、所、帶、被、召、致、永、所、家、人、了、冬、失、了、ハ、了、旨、  
今夜、中、以、所、書、雜、色、了、被、下、土、肥、松、田、等、了、可、件、了、云、  
出現、了、了、日、生、了、了、馬、鳴、了、了、明、神、託、宣、了、并、將、軍、家、飄、謀、  
義、時、事、

九月廿日戊刻、西方、天、市、垣、旁、三、星、傍、了、見、了、奇、星、光、り、指、  
東方、三、尺、余、芒、氣、殊、盛、了、了、了、長、一、丈、計、此、星、本、文、如、ハ、  
慧、星、也、歟、由、甲、筆、石、然、如、了、十月、十二、日、京都、七、脚、卷、着、



予申ケルハ此日異星慧星夕ノ由主計以資元朝  
臣勅文道ス変ニ依テ公家内外祈等ヲ被行ノ上ニ  
改元有ヘキ由祈汝等有ト云云依之御所ニ変異ノ御  
祈被行ト支恭自屬呈ノ祭ヲ奉仕請屬書允請定奉祈  
夕リ祈使治名祈季氏ノ天変ノ変不志由其中如ニ  
賂河國建福寺鎮守馬鳴大明神左月一日卯刻小兒ニ  
乘被託ニテ宣ク爾歳ニ合致ヘキノ中ト云云則當神主  
等石繩籙念注進ス仍相模守殿被靈有則御在可有歟  
ノ由大將大支廣元申ト云云不被用其故去廿一日ノ  
夜合叙變ヲ夢御覽其告得夕リ其故古危臣中執權ノ  
非受恨被逆ヲ企大成軍有ヘキト云然唯今馬鳴明神  
苑宣モ去廿一日云夕リ然ハ苑宣ト夢ト符合シ夕リ  
夢非廿九カ此上在不可及是實朝ト可復変ニ非受時  
可有心カト仰ケルハ相模守殿大ニ赤面テ左右不及  
退出リ其後廣元召テ天変云神託云慎不輕為劔ヲ  
被社奉納ヘキ工後小二高以奉幣使トスヘキト被仰  
付其次テニ仰ケルハ今其守護夕リト至若年夕ルヲ  
以改道ノ変ニ於ハ其力心不在皆受時計夕リ致其權  
威日々重月々盛ナルヲ以天下大小名偏受取ノ家人  
如故右大將御牧ヨリ志願所セシ古危業不礼多定テ



和曰義盛三浦義村小山朝政下河邊行平終成朝先如  
ハ述懐スルヲ一ト思ハ義時度々宣朝詔詞ヲ加テ  
右皆善言一ト宣宣朝更用ニ不足歎其政天下大小事  
ハ宣朝力心ヨリ不致皆及時計タルハ宣朝力行跡更  
入ハカラス是以歌道ヲ歌一日樂ヲ以天下守護タル  
是計ヲ得タル徳有思リ吾夢ニハ此在老臣執權非交  
恨憤画歳必大令教有ハ一ト見タリ然ハ是宣朝力可  
預變ハ非交時慎タルハ一ト後力此計以廣元相横守  
謀言ハ一ト仰テハ廣元亦赤面書ルト申上其後廣  
元懷中ヨリ一卷ノ紀ヲ取出テ御前置タリ聖徳太子ノ  
十七个條憲法并守屋大連滅亡跡收公田ノ貞教在所  
及天王寺法隆寺ニ納置ル所宣宣朝記將軍家日未  
石部尋然ヲ廣元相尋今日追覽ス甚希喜悅有廣元退  
出貞相共亭ニ交リ將軍家仰ノ旨ヲ悉知ニ傳テ相別  
大ニ迷惑ニ自是將軍家隔心ノ氣アリ

建曆元年辛未 兼元丑年三月九日ニ改元

相列以下執院叙 將軍家任官之事

正月一日大小名健士等ニ至近出仕禮畢廣元後執權  
北条相模守交時院叙ヲ叙北条武藏守時房院叙ヲ持  
交不遠江大又持堂親廣元朝度ノ役人タリ終成元衛



川尉朝光七神名海行騰ヲ持參以前廣元ヲ以爰時執權ノ  
威著リ者伊基ノ様ニ仰ノ旨、今度ハ爰時兼等ヲ以  
猶役人ニ定ケルト、日二日、大膳大廣元境飯ヲ汝、  
御親廣持參、日三日境飯ハ小山ノ尉朝政、  
之、然成ル由川尉朝光御飯ヲ持參今日、  
延年等相模守義時布者、賜ル其外北条武藏守時房、  
日夕御引物リ日九日、御弓始ノ儀リ

射午

一番 和田平太 市川五郎

二番 海野小太郎 愛甲三郎

三番 工藤小二郎 藤沢四郎

十日ハ政所問注所、告書始ニ行光善信各參執所、今日  
橋三藏人被加問注所、日十六日京都ヨリノ使者參  
着、ハ將軍家被叙正三位ノ由申之流家人等其賀儀ヲ  
申、出任ルノ間下馬群集シケリ、日廿七日寅刻大地震  
震ル民家堂社或顛倒シ或破壞ス又今朝更ニ天晴ルト、  
日、光十三其色赤黄ニ折續テ天變有人皆懼、日廿八日京  
都、使者參着、日十八日將軍家兼兼ニ兼作權宗、  
奈良法師、取蓮華王院、宝物付、爰時改補小笠原

地頭職事



三月十九日京都使者到来改元詔書持参云九日改元兼  
元正年馬建曆元年云云頃日京都北嶺ホクレン静シヅカ下カ又云  
日七二日ヨリ以後山門燈籠又三丹寺可燒ノ由風聞  
有北七日夜雷電又ルノ間奈言法師群ヲ成蓮華玉院  
ノ宝藏入兵士兵縛宝藏ヲ破開銀ノ葉師像一體御劔  
二十振盜ヲ逃去然二今日四日賣銀多ニ依テ露頭仕  
其使者奉行如ヨリ搦捕ニ依テ爰後憤テ京都控紀不  
レ申申兵仍山門燈ノ変ハ被仰下旨ニ任京畿ノ御家  
人等相催圍城寺三井ヲ警固ヘキ由京都守護駿河守  
季將依々木九市川尉廣洞寺被仰次京都燈籠ノ後ハ  
是偏ニ信法非盜賊又レハ追テ可被加刑然衆徒遠テ蜂  
起狼藉ヲ顯ハ法任放逸可當由是又在京邸家人等ニ  
可相觸申被仰遣足達八市元春御使トシテ同日廿三日  
鎌倉参上テリ五月十九日ハ小笠原ノ御牧收士ト奉  
行人三浦平六兵衛尉義村ト代官喧嘩爰有テ西方ニ  
并負死人アリ殊收士方多ク以テ此ヲ蒙ル今日決決テ  
燈ラレ如此ノ地下職人ニ對ニ奉行ト稱シテ恣ニ令  
張行ノ間勅レハ喧嘩ニ及テ倚ニ公平ヲ忘ル所レ  
早ク義村ヲ奉行ヲ可改ノ日ニ被仰出件ニノ所依奈  
本高兵衛ニ被仰付ケリ



義盛捕殺害人達金致付宗掃部允家勘氣之受

六月七日越後國三味ノ庄領家雜掌新訟ニ依テ鎌倉  
参向大倉邊ノ民屋ニ旅宿シテ居タル如ク今晚盗人忍  
入リ殺害テ逃去則奉行如ニ告来ノ間和田左衛門尉致  
盛ヲ召テ彼盜賊ヲ尋決込スヘキ申被仰付時ノ後義  
盛金致ニテ慥ニ告ル者有依三味庄地及代召取テ則  
殺害人タルノ由ヲ補シテ奉行如引渡然如件ノ地及代  
親類縁者比所縁有ニ付テ駿河局ヲ頼尾清基如所方  
新申ケルハ或盛仰ヲ蒙ノ間忠勤ヲ願フ馬罪十斗地  
須代ヲ願補經不任殺害人ノ由被露ス誠私武威ニ慕  
トテ無科者面請スルノ条礼招ノ媒タルヘシ早ク義  
盛ヲ罪科可被行ノ由類ニ款申駿河局地及代南條七  
郎縁者タルヲ以取次申如ク尾清基如所食相共並ニ  
廣元等言ハ右如被仰可遂金致由所使有故ニ義盛ヲ  
召將軍家直子知ヲ尋尋有義盛申ケルハ件殺害人ヲ  
尋決込ヘキノ由仰付テ先大倉民屋至死骸ヲ實檢仕  
ノ後家主別石定決子知不知ヤ案スルニ此殺害人子  
引十クニハ不可已并引タルハ已存タル事有ハ分明  
可申偽偽ハ所問ヘキト仰候如亭主申ケルハ金ク子  
引不仕但後不為更一候片更證不存ニテ卒尔申ニ更



如何ト存候、此既、其及、難候、亦可申件ノ死骸ノ傍、一通  
ノ證文ヲ懸置タリ、則工未始ノ證文ニ宛ル、南条七郎  
ト云、云、則件ノ證文ヲ板見スル、知、尋年、申、旨、如、故、搦捕、又  
リ、トテ、被、證、文、出、將、軍、御、覽、有、交、盛、沙、汰、聊、其、先、ア、ラ、サ  
ル、由、被、仰、出、右、證、文、ヲ、持、廣、元、ヲ、御、使、ト、シ、テ、厄、御、臺、如、  
御、旨、奉、細、ヲ、被、仰、三、カ、ハ、厄、御、臺、如、大、警、キ、玉、駿、河、白、ヲ  
召、斯、行、由、終、任、ハ、責、奇、他、ニ、交、盛、若、如、斯、證、文、十、ク、ハ、罪、  
邊、十二、惣、メ、内、縁、ヲ、以、新、詔、ノ、交、盛、ヲ、任、ハ、カ、ラ、サ、レ、  
ノ、由、七、席、違、ハ、被、仰、駿、河、局、鼻、ヲ、突、這、臺、シ、ケ、リ、曰、此、一  
日、三、味、ノ、庄、難、掌、殺、害、ス、ル、ノ、勇、惡、顯、ス、ル、ニ、仍、テ、渠、レ、ヲ  
召、禁、セ、ラ、レ、故、野、三、刑、部、丞、成、程、カ、所、送、ニ、主人、死去、ノ  
後、ハ、如、七、橫、行、シ、ケ、レ、カ、今、度、此、交、ニ、仍、被、召、禁、ケ、リ、又  
同日、十一、日、京、極、部、允、孝、高、崎、斯、氣、ヲ、蒙、リ、武、藏、守、時、房、  
被、召、預、是、ハ、下、野、ノ、國、中、氣、ノ、庄、ニ、隱、田、等、百、日、ニ、本、所  
ノ、新、ア、レ、故、ニ、尋、決、汰、ス、ハ、キ、由、孝、高、ニ、仰、合、メ、ラ、レ、ト  
至、今、拜、探、ス、レ、故、如、斯、其、後、件、業、被、仰、付、穿、鑿、ヲ、遂、ル、如、  
無、隱、田、實、此、交、孝、高、カ、自、ノ、罪、科、非、ト、至、不、法、一、交、ヲ、被、  
召、仰、但、隱、田、實、ア、ラ、ハ、猶、重、過、タ、レ、ハ、キ、ノ、旨、兼、ハ、思、食、  
儲、テ、レ、此、ノ、本、所、處、新、任、孝、高、カ、幸、運、タ、ル、カ、白、後、於、後、  
可、謹、慎、ノ、趣、廣、元、ヲ、被、仰、合、孝、高、ハ、則、免、許、セ、ラ、レ、ケ、リ



賴家卿若君出家 廿鴨長明來鎌倉和歌事

九月十日 前將軍賴家卿ノ若君善哉公定晚信都ノ

室於テ御歸ヲ送給法名公曉ト申奉ケリ 日二十二日

二ハ禪師公曉登壇受戒ノ所為定晚信都相伴テ上座

至ケリ 將軍家ヨリ扈從ノ侍五人差遣ケル是御猶子

父ルニ依リ翌十月十三日ハ鴨社氏榮太史長明入道

蓮胤雅經朝臣吹擧ヨリテ此間鎌倉下向將軍家奉賀

受及度々將軍家殊御寵愛ニ此有歌道達人具伴道ノ

隱遁者之然ルニ今日右大將軍家ノ御忌日日當ノ故

後法華堂へ参詣シ續燈念誦シテハ後廣舊白ノ族類

相催タリケルハ一首和歌ヲ御堂往注シテ歌ケリ

草七木七ナカキ塵チリニ秋ノ霜相消テ

空カラヲ苔コケヲ拂ハラフ山風

將軍家此歌ヲ聞ク殊更感ニ思食ケリ

天變付 永福寺火災 善信申朱雀院不ナシ事

十一月一日寅刻太白凌シ犯ハ席上將星相去壹ヒト僅ヒニ六寸

針ニ引天等驚キ申同三日寅刻永福寺惣門ノ上ヨリ

出火ス外ヨリ見之異類異故ノ者キキニ松明燈ニテ吹

付ト云云前武藏守源義信建立シタル塔婆一基焼亡ス

他如不及出火ノ次第天火ト云ハキカ又所トテハ

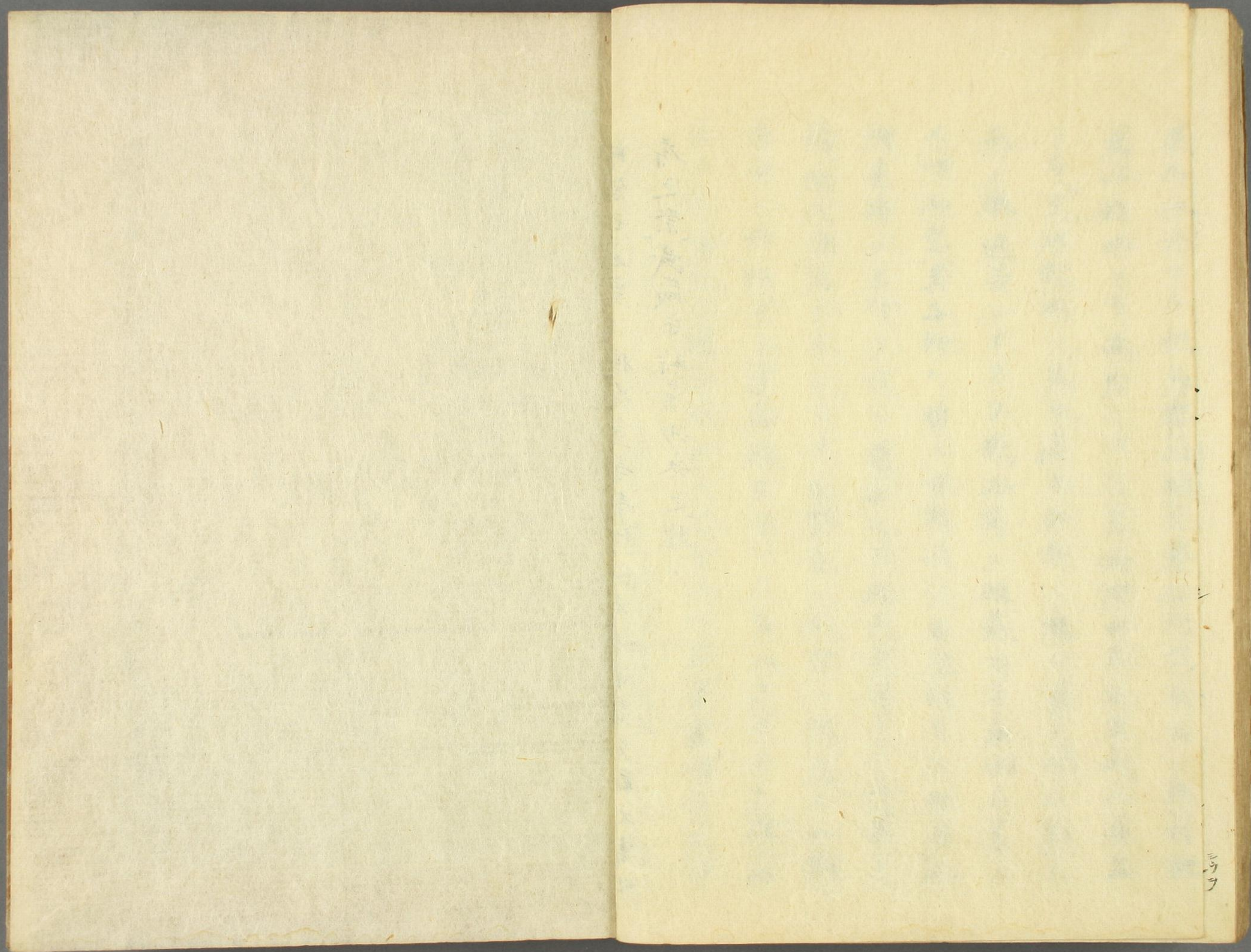


天變、夏、廿、于、泰山、府、君、歲、星、等、ノ、祭、ヲ、被、行、清、圖、書、允、清、  
定、奉、所、如、後、判、官、先、自、抄、決、之、而、統、又、凡、災、妖、人、疑、ヒ、ヲ、  
十、又、如、曰、四、日、申、刻、二、坊、川、中、納、言、使、者、冬、着、此、中、納、言、  
勅、勅、ヲ、蒙、リ、給、ニ、貳、態、ト、待、使、被、遣、又、リ、ニ、送、ニ、勅、免、ノ、  
後、早、速、質、ニ、可、申、ト、全、行、幸、以、下、公、受、連、綿、ノ、間、通、之、儀、  
ト、云、云、次、去、月、廿、二、日、行、幸、入、夜、ヲ、造、朱、雀、川、大、工、國、永、  
以、下、番、通、等、給、使、廳、幸、本、國、日、猶、終、不、日、之、功、假、嘗、ヲ、可、  
警、ヨ、シ、ヲ、有、勅、定、ト、云、云、此、等、如、黃、門、書、狀、ニ、被、載、大、丈、  
屬、入、道、善、信、節、申、之、就、之、將、軍、家、尋、被、仰、宣、凡、有、善、信、申、  
ケ、ル、ハ、此、川、未、代、不、相、應、リ、其、故、通、憲、入、道、大、内、等、ニ、  
レ、テ、被、知、新、罪、又、リ、ニ、治、兼、大、極、殿、朱、雀、川、燒、亡、建、久、丸、  
年、債、造、被、川、造、營、ノ、因、務、人、一、條、二、品、能、保、所、文、子、即、貳、  
兼、卒、元、久、ニ、後、言、極、模、改、殿、額、ヲ、令、書、給、為、身、頓、滅、百、三、  
今、又、造、營、上、棟、後、病、忽、愈、至、魏、川、御、禊、ノ、間、又、還、御、ノ、時、  
未、又、建、礼、門、ニ、入、ラ、サ、ル、ニ、此、川、顛、倒、ス、魏、文、帝、尚、臨、幸、ノ、  
日、離、宮、ノ、南、門、壞、ト、云、云、將、軍、家、厨、食、善、信、カ、舊、託、ヲ、能、  
覺、ハ、又、凡、事、ヲ、感、ニ、被、仰、ケ、リ、  
和、田、義、盛、新、狀、背、御、旨、ヲ、治、危、年、為、祈、禱、之、意、  
十、二、日、二十、日、和、田、左、衛、門、尉、義、盛、上、總、國、司、所、整、ノ、意、  
度、々、新、詔、申、如、ニ、事、ヲ、可、被、仰、付、申、兼、蒙、御、救、月、送、ル、如、



其為沙汰十三仍又盛彼國司譽任所望已二新錄執  
最被歎此ヲ可返然ノ由子息和田四郎兵衛以廣元  
ノ方申此歎状ハ先日廣元御前ニ進ニ置ノ間不能  
在ノ級返答ニ十カラ御前ニ被露將軍家以召甚又  
不<sub>レ</sub>可<sub>レ</sub>御意其子知ハ暫ク可相待ノ旨被仰合ノ如及此  
新是偏ニ上御ヲ程ニ奉<sub>レ</sub>如<sub>レ</sub>ト御氣色有<sub>レ</sub>上其ノ  
信相只被<sub>レ</sub>語又リケルカ又盛夏ハ武恩ニ誇<sub>レ</sub>度々如斯  
自申ノ新訟又<sub>レ</sub>復御誠十<sub>レ</sub>ハ有<sub>レ</sub>ハ<sub>レ</sub>ラスト<sub>レ</sub>後<sub>レ</sub>被  
申ニ依<sub>レ</sub>如斯ハ被<sub>レ</sub>仰出<sub>レ</sub>ケリ目七八日將軍家明年大ニ  
定分ノ御危ニ依相當今日御新リ等ヲ被<sub>レ</sub>行葉上<sub>レ</sub>房<sub>レ</sub>律  
師言西定宣法德隆宣等奉<sub>レ</sub>任之又親獻泰負勤天雷地  
府之祭武藏守時房沙汰之終<sub>レ</sub>





三  
九  
七



