

明詩別裁集

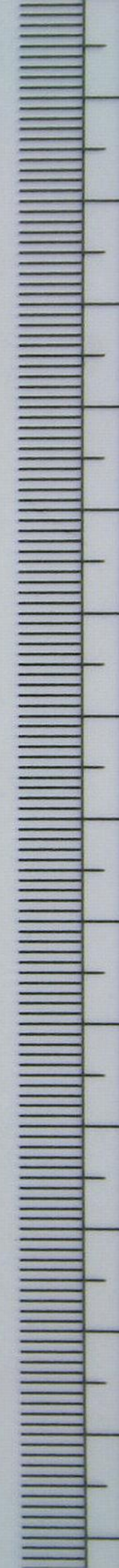
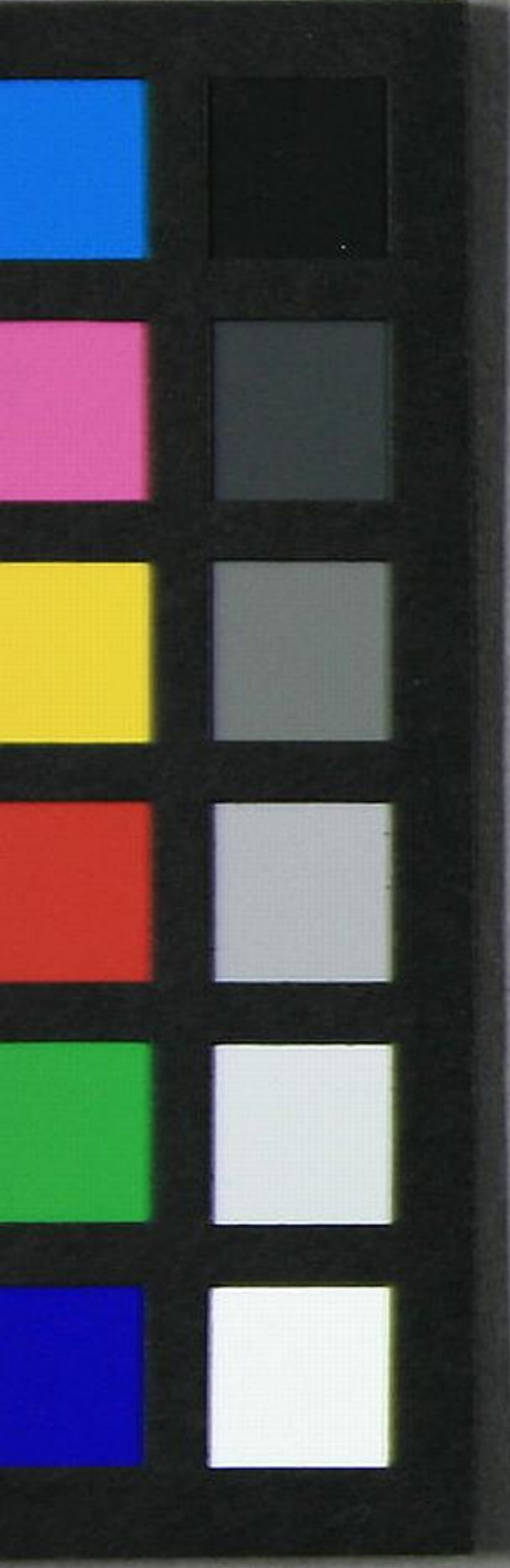
五至六

本庄

113

1112

3



65

60

55



門 4 13  
號 1112  
卷 8

明詩別裁集卷五目錄

邊 貢 十三首

顧 璘 三首

王守仁 三首

何景明 四首

王廷相 六首

正十五年二月  
房仙文獻氏寄贈

明詩別裁集  
卷五目錄

011702039152



明詩別裁集卷五

沈德潛確士

長洲

周準欽菜

同輯

邊

貢

貢字廷賓歷城人宏治丙辰進士歷官至南京戶部尚書

。華泉邊幅較狹而風人遺韻故自不乏李何邊徐並名有以也

再送王文熙

夜久河漢橫。春堂別燈黯。風淒鳥初動。霧重花猶斂。明發不在茲。重關為誰掩。

明詩別裁集

卷五



贈尚子

意氣憑陵一當百。關西儒生五陵客。少年  
學書復學劍。老大蹉跎雙鬢白。門下諸生  
半賜麻。閨中小婦猶炊麥。布衣東來謁天  
子。春日醉卧長安陌。陌頭花絮夕紛紛。瓊  
閣如天隔紫雲。浩歌翩然却歸去。眼底誰  
是平原君。

送馬敬湖赴河南提學

征馬帶落日。出門君已遙。層城不隔夢。夜  
夜蘆溝橋。蘆溝橋邊車簇簇。故人都在城  
南宿。誰令相見轉多情。翻恨遲行不如速。  
江漢風烟遲早春。關山雨雪暗邊塵。臨歧  
莫動殊方感。余亦東西南北人。

運夫謠送方文玉督運

運船石。來何暮。江上旱風多。春濤不可渡。  
裡河有閘外有灘。斷篙折纜腰環環。夜防



鼠日防漏糧冊分明美升斗。官家但恨倉廩貧。不知淮南人食人。官家但知征戍苦。力盡誰憐運船戶。爾勿哀司農使者天邊來。

出郭將訪希準郡伯薄暮而返却

寄

駕言江口出。却至水西還。遠道空回首。重門欲上關。斷雲低台雁。斜日近青山。欲採瑤華贈。仙舟不可攀。

留別張西盤大叅

滿酌豈辭醉。未行先憶君。山城稀見菊。關樹不開雲。地入河源渺。天連塞日曛。那看北來雁。偏向別時聞。關樹不開雲更勝楚雲高不落句

送都元敬

驅馬別君處。秋陰當暮生。林柯無靜葉。江雁有歸聲。綠水閭門道。青山建業城。未能



同理楫。延佇獨含情。

幽寂

幽寂耽蓬戶。淒涼懷舊吟。鶯啼非故國。草色亂春心。落日黃雲暮。陰風碧海深。嗷嗷北來雁。二月有歸音。

人日有懷喬白巖侍郎

去年人日題詩處。鄭氏第堂春可憐。出谷早鶯啼恰恰。映風寒竹倚娟娟。隨鑾並入

青雲上。解珮同歸素雪前。此日寂寥驚旅

食。坐看庭月懶流年。

以去年領起以此日作叔章法本唐人章

端已憶昔詩

謁文山祠

丞相英靈迴未消。絳帷燈火飈寒飈。黃冠日月胡雲斷。碧血山河龍馭遙。花外子規燕市月。水邊精衛浙江潮。祠堂亦有西湖樹。不遣南枝向北朝。  
此後半神到。吊信國詩。起句及。



三四卧  
子改本

### 重贈吳國賓

漢江明月照歸人。萬里秋風一葉身。休把  
客衣輕浣濯。此中猶有帝京塵。婉而摯視  
素衣化為

緇用意  
各別

嫦娥

自註時外舅胡觀察  
謝政家居寄此通慰

月宮秋冷桂團團。歲歲花開只自攀。共在  
人間說天上。不知天上憶人間。

### 迎鑾曲

弓如滿月向江開。箭插寒潮卷浪回。水上  
龜鼉莫深避。吾皇元為射蛟來。

顧璘

璘字華玉。先世吳縣人。徙南  
京。宏治丙辰進士。歷官至南

京刑部  
尚書

### 度楓木嶺

初指山拂天。飛鳥不可度。艱苦躡危磴。即  
是我行跡。百折頻攀援。十步九回顧。峻嶒



忽在下。衣襟帶雲霧。倒景猶照人。平地豈  
將暮。東北望故鄉。江流莽傾注。長風萬里  
來。獨立難久竚。

庚辰元日

諸侯玉帛會長安。天子南巡歷壯觀。共想  
正元趨紫殿。翻勞邊將從金鞍。滄江飲馬  
波先靜。黃竹回鑿雪。未乾北極巍巍天。咫  
尺五雲長。護鳳樓寒。應是寧庶人已擒而  
武宗猶巡遊不返故

作有此

歸自灌陽望湘山口號

十日別湘山。見如故人面。何況石頭城。是  
儂舊鄉縣。

王守仁 守仁字伯安。餘姚人。宏治己未進士。授兵部主事。忤劉瑾。廷杖謫貴州龍場驛丞。旋復官。歷仕至左僉都御史。巡撫南贛。平宸濠。贈侯謚文成。從祀孔廟。

登泰山

明詩別裁集

卷五

五



曉登泰山道。行行入烟霏。陽光散巖壑。秋  
 容淡相輝。長風吹海色。飄颻送天衣。峰頂  
 動笙樂。青童兩相依。振衣將往從。凌雲忽  
 高飛。揮手若相待。悵望未能歸。太白

登閱江樓

絕頂樓荒舊有名。高皇曾此駐龍旌。險存  
 道德虛天塹。守在蠻夷豈石城。山色古今  
 餘玉氣。江流天地變。秋聲登臨授簡誰。能

賦千古新亭一愴情。

龍潭夜坐

何處花香入夜清。石林茅屋隔溪聲。幽人  
 月出每孤往。樓鳥山空時一鳴。草露不辭  
 芒屨濕。松風偏與葛衣輕。臨流欲寫倚蘭  
 意。江北江南無限情。

何景明

景明字仲默。信陽人。宏治壬戌進士官至陝西提學副使。

北地詩以雄渾勝信陽詩以秀朗勝同是憲章少陵而所造各異薛君



采云俊逸終憐何大復。廉豪不解李  
空同任意抑揚。詎為定論。洪宣以  
後詩教曰衰。雖李西涯起而振之。終  
未能力挽流俗。向微李何二家蛙聲  
紫色。竊據壇坫。流極何所底耶。  
凡信口摘撫者。其論吾不敢取。

塘上行

蒲生寒塘流。日與浮萍儔。風波搖其根。飄  
轉似客遊。客遊在萬里。日夕望故洲。鷓鴣  
鳴歲暮。蟋蟀知凜秋。暑退厭締綰。寒至思  
重裘。佳人不與處。圓魄忽已周。房櫳淒鳴

玉紈素誰為收。白雲如車蓋。冉冉東北浮。  
安得雲中雁。尺帛寄離愁。

種麻篇

種麻糞滿丘。種葵糞滿園。孤生易憔悴。獨  
立多憂患。當行思故旅。當食思故權。先機  
失所豫。臨事徒嗟嘆。外蕭艾乃至。鉏桂致  
傷蘭。物理有相附。疇能識其端。斷金俟同  
志。抱玉難自宣。交結良非易。君當圖未然。



陳卧子云陳思君子之遺

擣衣

涼飈吹閨闥。夕露淒錦衾。言念無衣客。歲暮方寒侵。皓腕約長袖。雅步飾鳴金。寒機裂霜素。繁杵叩清砧。哀音緣雲發。斷響隨風沉。顧影惜流月。仰盼愁橫參。路長魂屢徂。夜久力不任。君子萬里身。賤妾萬里心。燈前揮妙匹。運思一何深。裁以金剪刀。縫

以素絲鍼。願為合歡帶。得傍君衣襟。陳卧子云

蕙心蘭質綺羅如在元美所謂却扇一顧時也

詠懷

寂寂沅湘流。長江上有楓。青蕙緣廣隕。綠蘼被洲中。揚舲沂烟沚。遙瞻二妃宮。二妃何婉孌。蹇馨振微風。解珮遺下女。將以明我衷。光彩不易合。精誠難通浮。雲蔽江皋白。日忽已脫還。顧蒼梧原。何時翠華返。



立春日作

藹藹春候至。天氣和且清。端居撫流化。允  
愜靜者情。浮陽起叢壑。流烟散孤城。岸條  
發潛穎。園卉含初榮。寫襟曠明霽。覽物紆  
游行。目悅雙飛雉。耳感孤鳴鶯。形運自相  
代。神理誰為名。往規與時逝。來慮隨年并。  
心存漢陰灌。躬學南陽耕。疏還念知止。莊  
論持達生。自非秉昭曠。能不嬰世營。

送崔氏

飄飄山上葛。纍纍田中瓠。苟非同根蒂。纏  
綿安得固。人情易及復。結交有新故。嗟哉  
夙昔好。乖棄在中路。明珠倘無因。按劍不  
我顧。深言匪由衷。白首為所誤。亮君最恒  
德。永副平生慕。

泊雲陽江頭玩月

扁舟泊沙岸。皓月出翠嶺。開窓鑑清輝。照



我孤燭冷。高林散疎光。遠渚接餘景。從橫  
銀漢迴。三五玉繩耿。弦望幾更易。客行尚  
殊境。佳期邈山岳。端坐令人省。

姜子嶺至三全

出嶺上雲霓。入谿下烟嵐。嵐高高不可極。杳  
杳詎能探。朱崖秀夏木。石壁映寒潭。千林  
覽蔥蒨。百丈窺澄涵。崩奔谷響赴。隱曜川  
光含。登陟力不辭。險阻情已諳。潛淵羨垂

綸。越巘思停驂。振策岷峨面。揚帆江漢南。  
臨深匪忘懼。履坦但懷慚。

青石崖棧

側行青石棧。誰能久延佇。斷板連曳雲。噴  
泉灑飛雨。迅流西回激。峻坂東折屢。隋岸  
互傾欹。危梁裊撐拄。飲猿駭游鱗。立馬接  
翔羽。慎爾千金軀。永念垂堂語。信陽五言  
古有三謝  
體有少陵體此連  
上章乃少陵體也



俠客行

朝入主人門。暮入主人門。思殺主。讐謝言。  
 恩。主人張燈夜。開宴千金為壽。百金錢。秋。  
 堂露下。月出高。起視廐中。有駿馬。匣中有。  
 寶刀。援刀躍馬。門前路。投主黃金去。不顧。  
生氣全勇音 節亦健勁

秋江詞

烟渺渺。碧波遠。白露晞。翠沙晚。泛漾荷。蕉。

葭淺浦。風吹帽。寒髮短。美人立。江中流。暮。  
 雨帆檣。江上舟。夕陽簾。攏江上樓。舟中採。  
 蓮紅藕。香樓前。踏翠芳草愁。芳草愁。西風。  
 起芙蓉。花落秋水江。白如練。月如洗。醉下。  
 烟波千萬里。  
美人娟娟隔秋水。風度似之。温飛卿樂府過于旖旎詩格。轉不逮也。一本節去末二語更有餘韻。

明月篇

僕始讀杜子七言詩。愛其陳事切實。



布詞沉著。鄙心竊效之。以為長篇聖於子美矣。既而讀漢魏以來歌詩。及唐初四子者之所為。而反覆之。則知漢魏固承三百篇之後。流風猶可徵焉。而四子者。雖工富麗。去古遠。甚至其音節。往往可歌。乃知子美詞固沉著。而調失流轉。雖成一家語。實則歌詩之變體也。夫詩本性情。而發者也。

其切而易見者。莫如夫婦之間。是以三百篇首乎關雎。六義始乎風。而漢魏作者。義關君臣朋友。辭必托諸夫婦。以宣辭而達情焉。其旨遠矣。由是言之。子美之詩。博涉世故。而出於夫婦者常少。致兼雅頌。而風人之義。或缺。此其調或反在四子下。與暇日為此篇。意調若髣髴四子。而才質優弱。



思致庸陋。故摘詞蕪。素無復統節。姑

錄之以俟。審音者裁割焉。此論。不知

城王阮亭論詩云。接迹風人。明月篇。何郎妙悟。本從天王。楊盧駱當時體。

莫逐刀圭。誤後賢。真不被前人瞞過。

長安月。離離出海嶠。遙見層城隱半輪。漸

看阿閣銜初照。斂灩黃金波。團絜白玉盤。

青天流影披紅蕊。白露含輝汎紫蘭。紫蘭

紅蕊。西風起。九衢夾道秋如水。錦幌高寒

香霧濃。瑣圍斜映輕霞舉。霧沉露落天宇

開。萬石千門月明裡。月明皎皎陌東西。柏

寢宮窈窕望不迷。侯家臺榭光先滿。戚里笙

歌影乍低。濯濯芙蓉生玉沼。娟娟楊柳覆

金隄。鳳凰樓上吹簫女。蟋蟀堂前織錦妻。

別有深宮閉深院。年年歲歲愁相見。金屋

螢流長信階。綺櫳燕入昭陽殿。趙女通宵

侍御牀。班姬此夕悲團扇。秋來明月照金



微榆黃沙白路透迤。征夫塞上行。憐影少  
婦窓前想畫眉。上林鴻雁書中恨。北地關  
山笛裡悲。書中笛裡空相憶。幾見盈虧淚  
沾臆。紅閨貌減落春華。玉門腸斷逢秋色。  
春華秋色逝如流。東家怨女上妝樓。流蘇  
帳卷初安鏡。翡翠簾開自上鉤。河邊織女  
期七夕。天上嫦娥奈九秋。七夕風濤還可  
渡。九秋霜露迴生愁。九秋七夕須臾易。盛  
年一去真堪惜。可憐揚彩入羅幃。可憐流  
素凝瑤席。未作當壚賣酒人。難邀入座接  
琴客。客心對此嘆蹉跎。烏鵲南飛可奈何。  
江頭商婦移船待。湖上佳人挾瑟歌。此時  
凭闌垂玉箸。此時滅燭斂青蛾。玉箸青城  
苦。絨怨絨怨含情不能吐。麗色春妍桃李  
蹊。遲輝晚媚菖蒲浦。與君相思在二八。與  
君相期在三五。空持夜被貼鴛鴦。空持暖



玉敬手鸚鵡。青衫泣掩琵琶絃。銀屏忍對空  
篔簹語。篔簹篔簹再彈月已微。穿廊入闥。靄斜暉。  
歸心日遠。大刀折。極目天涯。破鏡飛。

易水行

寒風夕吹易水波。漸離擊筑荆卿歌。白衣  
灑淚當祖路。日落登車去不顧。秦王殿上  
開地圖。舞陽色沮那敢呼。手持匕首摘銅  
柱。事已不成空罵倨。吁嗟乎。燕丹寡謀當

滅身。田光自刎何足云。惜哉枉殺樊將軍。

三語干  
古斷案

大梁行

朝登古城口。夕藉古城草。日落獨見長河  
流。塵起遙觀大梁道。大梁自古號名區。富  
貴繁華代不殊。高樓歌舞三千戶。夾道烟  
花十二衢。合沓輪駟交紫陌。鳴鐘暮入王  
侯宅。紅妝不讓掌中人。珠履皆為門下客。



片言立賜萬黃金。一笑還酬雙白壁。帶甲  
連營殺氣寒。君王推轂將登壇。彎弓自信  
成功易。拔劍那知報怨難。已見分符連楚  
越。更聞飛檄救邯鄲。一朝運去同衰賤。意  
氣豪雄似驚電。楊花飛入侯嬴館。草色淒  
迷魏王殿。萬騎千乘空雲屯。綺構朱甍不  
復存。夜雨人歸朱亥里。秋風客散信陵門。  
川原百代重回首。宋寢隋宮亦何有。遊鹿  
時銜內苑花。行人尚折繁臺柳。繁臺下接  
古城西。春深桃李自成蹊。朝來忽見東風  
起。薄暮飛花滿故隄。

歲晏行

舊歲已晏新歲逼。山城雪飛北風烈。徭夫  
河邊行且哭。沙寒水冰凍傷骨。長官叫號  
吏馳突。府帖連催築河卒。一年徵求不少  
蠲。貧家賣男富賣田。白金縱有非地產。一



明詩別裁集 卷五 十一  
兩已值千銅錢。往時人家有儲粟。今歲人家飯不足。飢鶴翻飛不畏人。老鴉鳴噪日近屋。生男長成聚比鄰。生女落地思嫁人。官家私家各有務。百歲豈止療身。近聞狐兔亦微及。列網持罾遍山域。野人知田不知獵。蓬矢桑弓射不得。嗟吁今昔豈異情。昔時新年歌滿城。明朝亦是新年到。北舍東鄰聞哭聲。

隴右行送徐少叅

隴右地。長安西行一千里。秦日長城號塞垣。漢時故郡稱天水。聖朝掃蕩無烽烟。射獵之地為桑田。熟羌賣馬嘗入塞。將軍遊騎不出邊。知君風采古遺愛。揚策傳符度關內。父老三秦望節來。犬戎諸夷遮馬拜。開藩分道鎮邊塵。居守巡行歷幾春。熊軾朱幡今岳伯。芻冠白筆舊臺臣。瓦亭之西



半山谷。土室陰陰連板屋。落月孤城清渭源。寒雲古磧黃河曲。十年此地曾遊歌。別來風物今如何。竹花秋臨鳥鼠穴。楊葉夕渡魚龍波。回看萬里風雲色。小小趨庭淚沾臆。相送悲吟不盡情。關山隴坂高無極。

津市打魚歌

大船戢戢繫江岸。鮎魴鱖鮓收百萬。小船取速不取多。往來拋網如擲梭。野人無船

住水滸。織竹為梁數如罟。夜來水長沒沙背。津市家家有魚賣。江邊酒樓燕估客。割鬚斫鱸不論百。楚姬玉手揮霜刀。雪花錯落金盤高。鄰家思婦清晨起。買得蘭江一雙鯉。筵筵紅尾三尺長。操刀具案不忍傷。呼童放鯉澈波去。寄我素書向郎處。

吳偉飛泉畫圖歌

長安獨過田子舍。留我一玩飛泉畫。絕壁



如聞風雨來。晴天安得蛟龍掛。吳生跌宕  
得畫理。潦草落筆皆可喜。飛泉却出沓嶂  
間。山即真山水。真水客堂六月生。晝寒耳  
中髣髴高江灘。源潭窈窕不可測。波浪洶  
湧多竒觀。泉邊二老顏色異。偶坐似是在  
與惠。萬里誰論到海心。百年詎識臨淵意。  
偉哉田子今儒宗。文標南指匡廬峰。不須  
對此更惆悵。會觀瀑布青天上。杉風松日  
隔縹緲。雲瀧雪灑何雄壯。我常夢往神空  
向。豈無吳生好手筆。為我寫寄廬山障。

胡人獵圖歌

邊沙蕭蕭天北風。高林畫屯鞍馬雄。胡人  
裝束身手健。真與此圖形貌同。冬寒獵傍  
長城窟。城下平原日將沒。呼鷹放犬無不  
為。數騎彎弓競馳突。月高琵琶海西城。拂  
廬雪。乾毼毼輕。金鍾虜酒亦易醉。玉腕胡



駟。騎。不。行。白。髮。老。胡。黃。戰。裙。抽。箭。仰。視。天。  
山。雲。衆。中。若。認。射。鵬。手。漢。家。誰。是。李。將。軍。

皇陵

陵。闕。皇。靈。閔。山。河。王。氣。遙。萬。年。龍。虎。抱。每。  
夜。鬼。神。朝。玉。盤。留。天。地。金。燈。照。寂。寥。如。看。  
翠。華。度。縹。緲。在。青。霄。昭陵之行次

武關

北。轉。趨。劉。墳。西。盤。出。武。關。微。茫。一。線。路。迴。

合。萬。重。山。天。地。幾。龍。戰。風。雲。惟。鳥。還。關。門。  
鎖。溪。水。日。夜。送。潺。湲。

峽中

自。昔。偏。安。地。於。今。息。戰。侵。江。穿。巫。峽。隘。山。  
鑿。鬼。門。深。濁。浪。魚。龍。黑。寒。天。日。月。陰。夜。猿。  
啼。不。盡。淒。斷。故。鄉。心。

昭烈廟

漂。泊。依。劉。計。間。關。入。蜀。身。中。原。無。社。稷。亂。



世有君臣。峽路元通楚。岷江不向秦。空山  
一祠宇。寂寞翠華春。黃清甫云。匪直  
間詞亦存名教。

登樓鳳縣作

近訊中原使。兼登萬里樓。朝廷仍北極。行  
在且南州。峽斷風雲隔。江通日月流。如聞  
乘八駿。早晚向崑邱。此為武宗  
南幸而作。

懷沈子

沈生南國去。別我獨悽然。落月清江樹。歸

人何處船。十年安陸舍。數口大湖田。想到  
鄉園日。生涯亦可憐。

答望之

念汝書難達。登樓望欲迷。天寒一雁至。日  
暮萬行啼。饑饉饒群盜。徵求及寡妻。江湖  
更搖落。何處可安棲。

送賈郡博之階州

十載一儒官。西行路復難。羌夷應俎豆。邊



微有衣冠隴坂盤。雲上秦城向斗看。好音懷萬里。早晚報長安。

得王子衡贛榆書

萬里一書劄。逾年傳帝都。竄身天地遠。垂淚海雲孤。柳送燕臺駿。花留漢殿鳧。赤霄終道路。白髮且江湖。

雨夜

院靜聞疎雨。林高納遠風。秋聲連蟋蟀。寒

色上梧桐。短榻孤燈裡。清笳萬井中。天涯未歸客。此夜憶江東。

送曹端卿謫尋甸

逐客滇南郡。雲天此路長。高秋行萬里。落日淚千行。作賦投湘水。題書寄夜郎。殊方氣候異。去矣慎風霜。

關門

虎衛關門迥。龍沙塞曲深。風雲時有氣。日



月晝常陰。中使西來。訊千官北望心。天寒  
漢官闕。翠蓋憶春臨。

送彭總制之西川

蜀道青。天上岷山赤。日西九重連授鉞。萬  
里動征聲。開府松杉靜。懸軍玉壘低。知公  
安蜀計。諸葛大名齋。楊用修云  
森嚴莊重

安莊道中

處處人家空薜蘿。幾年凋弊擾干戈。山過  
白木峰巒峻。路入盤江瘴癘多。嶺徼土風  
連百粵。郊原人語雜諸羅。側身西望看銅  
柱。此地曾經馬伏波。

岳陽

楚水滇池經萬里。使車重喜過巴邱。千家  
樹色浮山郭。七月濤聲入郡樓。寺裡亭臺  
多舊主。城中冠蓋半同遊。明朝又下章華  
路。江月湖烟綰別愁。



送雷長史

形管先朝隨帝子。白頭今日奉王孫。漢庭亦羨相如美。楚客重看賈傳尊。花下圖書開玉殿。日高琴瑟在朱門。十年亭閣淮西宴。腸斷梁王雪夜樽。夜可匹空同中悲歌之詠

送衛進士推武昌

少年佐郡楚城居。十郡風流盡不如。此去且隨彭蠡雁。何須不食武昌魚。仙人樓閣

春雲裡。估客帆檣晚照餘。大別山前漢江水。畫簾終日對清虛。明秀

送陸舍人使吳下

柳拂清江畫鷁飛。節旄更喜便南歸。迴風樹裡吹官騎。返照河邊上客衣。北固樓臺秋寺徧。長洲花草故宮非。登臨莫怪多詞賦。吳下才人是陸機。

武昌聞邊報



傳聞曠騎近長安。北伐朝廷已命官。路遠居庸烽火暗。城高山海戍樓寒。一時邊將當闕少。六月王師出塞難。先帝恩深能養士。請纓誰為繫樓蘭。

懷寄邊子

汝從元歲侍君王。誰念先朝老奉常。一出雲霄空悵望。十年岐路各蒼茫。春天縹緲金莖露。晝日氤氳紫殿香。獨有楊雄尚陪

從白頭。抽筆賦長揚。

得獻吉江西書

近得潯陽江上書。遙思李白更愁予。天邊魑魅窺人過。日暮鼃鼃傍客居。鼓柁襄江應未得。買田陽羨定何如。他年淮水能相訪。桐柏山中共結廬。神來之作不以工拙論所謂章法之妙不見句法者。信陽謂不讀唐以後詩然買田陽羨自屬唐以後事可知只是議論之高



劉德徵上陵還有贈

仙郎昨日五陵歸。駿馬朝回獨掩扉。已向  
西山瞻帝寢。更從北極眺王畿。霜鐘澗壑  
流清漢。玉殿松杉眇翠微。先帝侍臣零落  
盡。恭園宮草日霏霏。

登樓觀閣時王令明叔邀張用昭

段德光王敬夫康德涵四子同遊  
峻閣含風落照孤。憑高千里視平蕪。鳳笙

錦曲春縹緲。瑤草金光晝有無。采藥幾時  
尋碧海。種桃無復問元都。五陵冠劍豪遊  
地。猶是長安舊酒徒。

秋興

漢水東馳入楚來。長沙秋望洞庭開。江清  
樓閣中流見。日落帆檣萬里回。去國尚思  
王粲賦。逢時空惜賈生才。湘南兩度曾遊  
地。惆悵烟花暮轉哀。



前歲今皇新御極。鳳銜恩詔出明廷。孤槎  
春使日南國。萬里題詩天畔亭。地入金沙  
江浩浩。風連銅柱海冥冥。昆明亦在滇城  
裡。池上虛疑織女星。

鮐魚

五月鮐魚已至燕。荔枝盧橘未能先。賜鮮  
徧及中璫第。薦熟應開寢廟筵。白日風塵  
馳驛騎。炎天冰雪護江船。銀鱗細骨堪憐

汝玉筋金盤敢望傳。

賜及中當而寢廟未  
薦則波及臣家益無

望矣中含諷諭不同尋常賦物  
少陵西蜀櫻桃一種作法

長安

白雲望不盡。高樓空倚闌。中宵鴻雁過來。  
處是長安。忠愛

竹枝詞

十二峰頭秋草荒。冷烟寒月過瞿塘。青楓  
江上孤舟客。不聽猿聲亦斷腸。



送韓汝慶還關中

華岳雲臺萬里情。高秋落日眺秦城。黃河一線通滄海。身在仙人掌上行。

別相餞諸友

雙井山邊送客時。滿林風雪倍相思。西行萬里遙回首。太華終南落日遲。以寫景而離情自見

得唐賢三昧矣

王廷相

廷相字子衡。浚川人。宏治壬戌進士。歷官至兵部尚書。加

太子太保 謚肅敏

赭袍將軍謠

萬壽山前插大鼓。赭袍將軍號威武。三邊健兒猛如虎。在提戈。右張弩。外廷言之赭袍怒。牙旗閃閃軍門開。紫茸罩甲如雲排。大同來宣府來。即空同內 教場歌意

秋日巴中旅行

巴東秋氣早。行客已悽悽。江險深三峽。雲



寒。暗。五。溪。中。原。無。雁。至。異。國。足。猿。啼。况。近。烏。蠻。塞。連。年。尚。鼓。鼙。

登臺

古。人。不。可。見。還。上。古。時。臺。九。月。悲。風。發。三。江。候。雁。來。浮。雲。通。百。粵。寒。日。隱。蓬。萊。逐。客。音。書。斷。憑。高。首。重。回。

初見白髮

日。日。風。塵。色。勞。勞。薄。領。身。不。知。清。鏡。裡。已。作。二。毛。人。

宮怨

夜。輦。昭。陽。月。春。筵。上。苑。花。不。成。供。奉。日。枉。自。學。琵琶。

古陵

古。陵。在。蒿。下。啼。鳥。在。蒿。上。陵。中。人。不。聞。行。客。自。惆。悵。可當萬里曲故作  
曠達語倍淒惋



明詩別裁集卷五

明詩別裁集卷六目錄

徐禎卿 二十三首

殷雲霄 一首

孟洋 一首

王章 二首

鄭善夫 四首

孫一元 二首

韓邦靖 一首



明詩別裁集  
卷之六  
目錄

張含一首

胡纘宗一首

戴冠一首

駱用卿一首

楊慎十五首

常倫二首

周在二首

薛蕙十一首

許宗魯四首

王廷陳三首

敖英二首

蔡羽二首

文徵明二首

王寵六首

金鑾二首

明詩別裁集  
卷之六  
目錄

二



明詩別裁集卷六

長洲 沈德潛確士 周準欽萊 同輯

徐禎卿 禎卿字昌穀 吳縣人 宏治乙丑進士 官國子博士 宏治功

詩大不及李高不及何而手骨超然 故應鼎足。朱錫鬯云人所應有盡

有盡人所應無盡無大復是也人所應 有盡人所應無盡無大復是也人所應

人所應有三不盡有人所見。應無盡無 功是也。三不盡有人所見。應無盡無

祖吳下而排斥北地。王阮亭以文章 江左烟月揚州。二語為吳體之甲甲



者彼此皆屬偏見北地自有異人吳體非必卑卑也

雜謠

夫為虜妻為囚。少婦出門走道逢爺娘不

敢收。東市街。西市街。黃符下。使者來。狗棘

棘雞鳴飛上屋。風吹門前草。肅肅陳卧子云此紀

正德三年八月之變

留別邊子

我車駕言邁。將子城之隅。豈無他人親。媿

戀心自知。握手一為嘆。忽忽從此辭。驅車

何迢迢。迢迢復遲遲。匪我車輪遲。行。有

所思。登高望河水。河水何瀾瀾。褰裳欲涉

之。俛首以踟躕。孤楊生河干。嫋嫋何叅差。

民生失儔匹。惻爾令心悲。褰裳欲涉下忽著此辭此古人

章法

寄華玉

去歲君為薊門客。燕山雪暗秦雲白。馬上



相逢脫紫貂。朝回沽酒城南陌。燕山此日  
雪紛紛。祇見秦雲不見君。胡天白雁南飛  
盡。千里相思那得聞。

送士選侍御

壯士樂長征。門前邊馬鳴。春風三月柳。吹  
暗大同城。蘆溝橋下東流水。故人一尊情  
未已。胡天飛盡隴頭雲。惟見居庸暮山紫。  
羨君鞍馬速流星。子亦孤帆下洞庭。塞北  
荆南心萬里。佩刀長揖向都亭。

青門歌送吳郎

吳郎醉嗜長安酒。落魄自言為客久。走馬  
頻看上苑花。回鞭幾折青門柳。青門曠曠  
魚鑰開。乳燕遊絲相逐來。柳下雕鞍留別  
袂。花間酒盞覆蒼苔。浮雲去去辭城闕。芳  
草連天那可歇。野店春風聽早鶯。關河曉  
樹懸新月。千里淮流雙畫橈。廣陵驛前逢



暮潮落日帆歸揚子渡。青山家對伯通橋。  
吾家流水元非隔。宛轉胥臺通巷陌。草長  
難尋仲蔚居。林深不辨陶潛宅。清溪屋下  
可垂綸。復有萁羹足。獻親君歸倘食冰。絲  
鱠為念羈棲塞北人。

從吳學士姪奎觀橫米襄陽山水

圖并學士題識

昔上黃鶴樓。西望襄陽隄。襄陽草樹淡於  
染。清猿落日令人迷。歸來復見襄陽畫。銀  
海珠源恍餘派。楚山沉沉烟霧高。淋漓七  
澤翻波濤。漁舟賈舶入。點綴竹林楓樹懸。  
江臯白雲縹緲蒼梧遙。綺如湘君垂素旄。  
我欲乘雲向空舉。拄杖呼雲雲不起。山中  
薜蘿不可親。悵望伊人隔秋水。延陵學士  
襄陽傳。對此踟躕搔白頭。碧山心期竟已  
矣。回首歲月成荒邱。猶有篇章未磨滅。教



人空憶舊風流

古意

空為郢中客。不見郢中吟。美人高堂上。自奏山水音。帝子葬何處。瀟湘雲正深。寂寥誰共賞。江上獨傷心。

彭蠡

茫茫彭蠡口。隱隱鄱陽岑。地湧三辰動。江連九派深。揚舫武昌客。興發豫章吟。不見垂綸叟。烟波空我心。

在武昌作

洞庭葉未下。瀟湘秋欲生。高齋今夜雨。獨卧武昌城。重以桑梓念。淒其江漢情。不知天外雁。何事樂長征。李舒章云八句竟不以氣格勝人

長陵西望恭陵

昔送宮車出。長悲西雍門。今來寒食節。獨



望霸陵園杳杳仙城閉。萋萋封樹繁。當時侍從客。慟哭幾人存。隔句對泯然無痕忠意溢於言表

送范靜之遷威州

吾憐范巨卿。悃悞不邀名。作吏竹林下。清風訟獄平。與君同得罪。獨竄夜邛城。萬里巴江水。相思猿狖鳴。

酬邊太常於燕山見憶之作

故人惠思我。百里寄瑤音。獨在山中宿。松齋清道心。霜鐘流夜壑。曲澗入幽琴。寂寞悲千古。橋陵梓椽深。

送友人還吳

陽月隨陽鳥。遙從塞上來。北人江北望。不見隴頭梅。坐下楊朱淚。吟為莊鳥哀。聊傳數行札。千里送君回。

月

故園今夜月。迢遞向人明。只自懸清漢。那



知隔鳳城氣。兼風露發光。逼曙鳥驚何事。江山外能催白髮生。

送盛斯徵赴長沙

昔愁越雋千峰仄。轉入巴渝萬里賒。豈料聖恩憐賈誼。猶煩佐郡出長沙。蠻中瘴遠三湘水。江畔春逢十月花。遙聽岳陽樓上笛。可能回首憶京華。送人每以忠愛勉此立言之體

送耿晦之守湖州

遠下吳江向雪川。高秋風物倍澄鮮。鷓鴣菘葉翠相亂。錦石遊鱗清可憐。郵渚頻聞津吏鼓。漁歌唱近使君船。吳興峴山足勝事。漢水襄陽空昔賢。不點湖州故寔而山水清遠宛然在目高季迪疎柳一旗江上酒亂山孤棹道中詩自是佳句然不必定是湖州詩也

贈別獻吉

爾放金雞別帝鄉。何如李白在潯陽。日暮經過燕趙客。解裘同醉酒壚旁。徘徊桂樹



涼飈發。仰視明河秋夜長。此去梁園逢雨  
雪。知子遙度赤城梁。

古宮詞

興慶池頭漏未闌。梨園子弟曲將殘。花前  
更奏涼州伎。無那西宮月色寒。

春思

渺渺春江空落暉。行人相顧欲霑衣。楚王  
宮外千條柳。不遣飛花送客歸。

濟上竹

兩年為客逢秋節。千里孤舟濟水旁。忽見  
黃花倍惆悵。故園明日又重陽。語不必深而情深唐

人身方如此

安南歌送沈使君

借問炎交路若何。片帆南指廣州過。知君  
怕見梳椰樹。近嶺猿聲日漸多。  
烏蠻灘上烟水聲。伏波廟前秋月明。夜半



津人挽舟上夷歌偏動望鄉情

送蕭若愚

送君南下巴渝深。予亦迢迢湘水心。前路不知何地別。千山萬壑暮猿吟。與何大復太華終南

之篇可云雙美

殷雲霄

雲霄字近夫壽張人宏治乙丑進士官南工科給事中

春望

二月澄江春水深。北孤山頭雲陰陰。北孤

山頭雲作雨。我欲渡江愁我心。

孟洋

洋字望之信陽人宏治乙丑進士官至南京大理寺卿

烟

湘流落日外。沙迴暮生烟。杳杳千峰失。霏霏萬壑連。鵲翻知浦樹。人語辨江船。暗裡猿聲起。愁深夜不眠。

王韋

韋字欽佩上元人宏治乙丑進士官至太僕少卿

閣試春陰詩



皇都三月春正深。東風釀暖淑氣侵。曙光  
 溟濛露華滿。輕雲閣日天沉沉。野色垂垂  
 十餘里。草綠柔茵低迤邐。半空落絮濕未  
 揚。百丈游絲寒不起。鶉鳩枝上相踏鳴。若  
 與此景偏多情。空庭簾卷晝亦暝。隔牆惟  
 見桃花明。小院門閉鶯自語。畫棟泥香燕  
 初乳。苔花蒼潤上。簾櫳濛濛經雨還。未雨  
 含情佇立憑欄干。遠峰漠漠登樓看。碧窓

窈窕銀屏冷。金帳促回翠袖單。簷影頻移  
 暝雲動。曲枕悠然醒午夢。起來小立傍閑  
 堦。花霧籠衣寒氣重。其二語李西涯批  
 其卷云如有神助

柳枝詞

渭水西來萬里遙。行人歸去水迢迢。垂楊  
 不繫離情住。只送飛花過渭橋。

鄭善夫

善夫字純之閩縣人宏治乙丑進士除禮部主事以諫南

巡杖闕下尋乞歸用薦起南京刑部郎中改吏部少谷以杜為師然過



於質直去  
風雅或遠

初離京邑留別諸同志

驅車遵城闕。振策率廣路。仰盼孤雲征。俯  
見波流泝。感合平生歡。豈以杯酒故。郡居  
不自察。相失增怨慕。川河引舟楫。陵陸曠  
烟霧。重覩難可尋。努力敷襟素。

送蘇侍御從仁使蜀

懸馬今何去。元冥歲已殘。風雲行劍閣。鉦

鼓動松藩事。在西戎部功。虧舊將壇懷。柔  
亦邊略。要識聖恩寬。

秋夜

七月欲盡天氣清。殘月未上江猶明。流螢  
渡水不一點。元蟬咽秋無數聲。獨客尚未  
送貧賤。四方况是多甲兵。立罷西風夜無  
寐。吳歎嫋嫋感人情。  
似顏唐

擢歌



青螺江頭遊子吟。黃金臺上秋雲深。風塵一別一萬里。美人駕車傷我心。

孫一元。曰：一元字太初，不知何許人。或曰：安化王孫也。自號太白山。

人嘗西入華南入衡東登岱又南入吳終於吳興

### 訪樵者

遠尋山中樵，不識山中路。隔林伐木聲，遙憶林深處。不晤竟空歸，日墮西陵樹。

### 晚霽

晚來雨初霽，烟火隔林微。一徑牛羊入，孤村桑柘稀。長天下遠水，積霧帶巖扉。月黑聞人語，溪南種樹歸。

韓邦靖，字汝慶，朝邑人。正德戊辰進士，除工部員外，以直言

繫錦衣獄奪官後起山西左參政

### 關中

不得秦中信，今傳關內兵。飢荒失撫御，盜賊遂縱橫。渭北何由定，商南豈可行。不知



今日將誰是漢長城

張

含

含字愈光永昌人正德丁卯中雲南鄉試

己亥秋月寄楊升庵

金馬秋風十載餘芙蓉深巷閉門居登樓  
莫作依劉賦奉使曾傳諭蜀書卧病可憐  
天一柱獨醒無奈楚二閭比來消息風塵  
斷白首滄江學釣魚

胡纘宗

纘宗字孝思鞏昌人正德戊辰進士歷官至右副都御史

乘輿幸楚纘宗作詩紀事為人告訐下獄尋放歸

登天柱閣

與客上江樓橫江山欲浮雲當天柱出月  
傍小孤流帆外收吳楚尊前落斗牛瀰漫  
忽千里倚檻思悠悠

戴

冠

冠字仲鵬信陽人正德戊辰進士授戶部主事以建言貶

廣東烏石驛丞起官終山東提學副使

立春日舟中題



作客尚無地。他鄉空復春。舟中兒。六。大。天。未。歲。時。新。樂。事。喧。殊。俗。羈。愁。滯。遠。人。椒。盤。懷。故。里。腸。斷。白。頭。親。

駱用卿

用卿字原忠餘姚人正德戊辰進士官兵部員外郎

題韓信廟

逐鹿中原漢力微。登壇頻感楚軍威。足當躡後猶分土。心已猜時尚解衣。畢竟封侯符蒯徹。幾曾握手到陳稀。英魂漫灑荒山

淚。秋。草。長。陵。久。落。暉。

李獻吉云此題淮陰廟絕唱也三四極

寫漢高詭詐而淮陰之冤自在言下遇之

揚

慎

慎字用修新都人正德辛未賜進士第一授翰林修撰以

議大禮泣諫杖謫永昌天啓初追謚文獻。外菴以高明伉爽之才宏博絕麗之學題賦成形一隊五言非共何諸子外後我自成。一隊五言非共所長以過於穰麗失。如清風之肯也。

宿金沙江

往年曾向嘉陵宿。驛樓東畔闌干曲。江聲



徹夜攪離愁。月色中天照幽獨。豈意飄零瘴海頭。嘉陵回首轉悠悠。江聲月色那堪說。腸斷金沙萬里樓。

三岔驛

三岔驛。十字路北去南來幾朝暮。朝見揚揚擁蓋來。暮看寂寂迴車去。今古銷沉名利中。短亭流水長亭樹。

錦津舟中對酒別劉善充

錦江烟水新橋渡。惜別愁攀江上樹。青青楊柳故鄉遥。渺渺征人大荒去。蘇武匈奴十九年。誰傳書札上林邊。北風胡馬南枝鳥。腸斷當筵蜀國絃。五言近體有江花與草異國看春生句

同懷一

賦得于山紅樹圖送楊茂之

蕭郎雅工金壁畫。愛畫碧雞與金馬。畫作千山紅樹圖。行色秋光兩瀟灑。搖落深知



宋玉悲登山臨水送將歸丹林初曉清霜  
重紫谷斜陽赤燒微故人辭我故鄉去滇  
樹遙遙接巴樹桑落他山共醉時楓香客  
路消魂處白首遐荒老未還流波落木慘  
離顏錦城紅樹那能見千里隨君夢裡攀  
才人遠竄千古恨事讀  
數詩令人百端交集

垂楊篇

靈和殿前艷陽時忘憂館裡光風吹千門

萬戶旌旗色九陌三條雨露滋蒼涼苑日  
籠燕甸縹緲宮雲覆京縣芳樹重重歸院  
迷飄花點點臨池見臨池歸院綈仙曹應  
制分題競彩毫詔乘西第將軍馬詩奪東  
方學士袍金明綠暗留烟霧舊燕新鶯換  
朝暮只知眉黛為君顰肯信腰肢有人妬  
從此沉淪萬里身可憐憔悴幾經春支離  
散木甘時棄攀折荒亭委路塵搖落秋空



上林遠。波娑安。生意年華晚。腸斷關山明月樓。一聲橫笛清霜坂。

送余學官歸羅江

豆子山。打瓦鼓。陽坪闕。撒白雨。白雨下。擊龍女。織得絹二丈。五一半。屬羅江。一半屬元武。我誦綿州歌。思鄉心。獨苦送君歸羅

江浦

全用綿州歌後只綴四語送行另是一格

塞垣鵠詞

秦時明月玉弓懸。漢塞黃河錦帶連。都護羽書飛瀚海。單于獵火照甘泉。鶯閨燕閣年三五。馬邑龍堆路十千。誰起東山安石卧。為君談笑靖烽烟。

送彭幸庵尚書致仕

憶昔西征歌采薇。雪山萬里駐駝騑。絃戎全蜀風雲陣。紀績成周日月旂。諸葛蔓菁遺壁壘。陶潛松菊舊柴扉。前賢出處真相



似雅志如公兩不違

春興

最高樓上俯晴川。萬里登臨絕塞邊。碣石  
 東浮三絳色。秀峰西合點蒼烟。天涯遊子  
 懸雙淚。海畔孤臣謫九年。虛擬短衣隨李  
 廣。漢家無事勒燕然。  
義勇之氣至欲託之  
 從軍讀者可以悲其

志矣

天上風雲此際多。山中日月竟如何。爭傳

鳴鳳巢阿閣。又見飛鴻出尉羅。宣室鬼神  
 思賈誼。中原將帥用廉頗。難教遲暮從招  
 隱。擬把生涯學醉歌。

柳

垂楊垂柳管芳年。飛絮飛花媚遠天。余距  
 鬪雞寒食後。玉蟻翻雪暖風前。別離江上  
 還河上。拋擲橋邊與路邊。遊子魂銷青塞  
 月。美人腸斷翠樓烟。  
帶六朝格八句皆對  
 又體中之變者杜老



明詩別裁集

卷六

七

風急天高一章其開先也

### 懷歸

星橋南望沉犀渚。雪嶺西連抱珥河。關塞  
渺茫魂夢隔。山川迢遞別離多。汀洲春雨  
寒芳杜。茅屋秋風帶女蘿。心事未從詹尹  
卜。生涯聊聽棘童歌。

### 武侯廟

劍江春水綠沄沄。五丈原頭日又曛。舊業  
未能歸後主。大星先已落前軍。南陽祠宇  
空秋草。西蜀關山隔暮雲。正統不慙傳萬  
古。莫將成敗論三分。  
古來武侯廟詩以此章為最情韻聲律無一不合也或云此升庵錄元人作

### 涪江泛舟

明月沉清露。秋風起白雲。蘭橈乘溜急。木  
葉下江聞。爽籟金懸奏。遙峰翠積氛。碧潭  
留雁影。錦汭散虹文。旅望隨天豁。幽阿與

明詩別裁集

卷六

七



明詩別集 卷六 十一  
歲分登臨知自好。寂寞共誰云。

江陵舟中贈田李二子

落月寒沙夜未分。玉簫金管醉中聞。明朝  
回首沉江路。愁聽清猿和白雲。

常

倫 倫字明卿。沁水人。正德  
辛未進士。除大理評事。

望山有懷故人

羈涉局重城。流觀狹四野。高高見西山。御  
愁冀傾寫。天際望不極。延佇一蕭灑。落葉

歸故根。山雲滿楸檟。無情尚有適。何以慰  
離者。

過韓信嶺

漢代推靈武。將軍第一人。禍竒緣躡足。功  
大不容身。帶礪山河在。丹青祠廟新。長陵  
一杯土。寂寞亦三秦。

周

在 在字善卿。太倉州人。正德甲  
戌進士官。至浙江。右叅政。

閨怨



江南二月試羅衣。春盡燕山雪尚飛。應是子規啼不到。故鄉雖好不思歸。不答征人返而歸

情亦何微婉

薛

蕙

蕙字君采。亳州人。正德甲戌進士官吏部員外郎。以議大

禮下獄尋復職未幾罷歸。西原詩力追雅音故不落凡近語。覽者勿以

才情求之

教阮公詠懷

飄風振玄幕。若木零朱華。六龍匿西山。濛

汜揚頽波。翩翩市中子。於心太回衰。不見

顛頽色。但聞慷慨歌。卑辱誠未遠。禍亂豈

在多人。人各懷私安。能顧其他已矣。勿重

陳嗟予可奈何。

守身慎微語。可作箴銘。

生才良不幸。處世誠獨難。揚蛾興妬階。懷

璧賈罪端。靈均既見放。韓非亦自殘。奉身

失所從。慷慨使我嘆。

雜詩



富貴使心惑嗜欲致行妨。宴安損性靈。美  
 疾生膏肓。吾觀古來士。高躅互相望。首路  
 或暫同。中道何蒼黃。班生嗣前列。馬融遁  
 遠方。藉梁奄為累。附竇終自戕。通人識尚  
 爾。咄咄可悲傷。文人未路汗行戕生皆富  
 貴之念中之也班固馬融

贈孟望之

踟躕郊野外。白日匿西山。行人去有期。安

朗然前鑒猶有借  
學術以附權門者

得久周旋。請為遊子吟。與子結纏綿。憂來  
 動人心。愴惻不能言。言念平生友。意氣非  
 徒然。行役不足辭。貧賤非所憐。君其篤明  
 信。慰我心悁悁。

月夜坐憶

明月三五時。流光千里外。虛館風泠泠。寒  
 墀霜靄靄。不見南樓客。徒憶西園蓋。歡酒  
 無盈觴。憂襟有餘帶。沉吟靜夜思。緬邈佳



人會。

答王允升省中對雨見憶之作

康樂愁霖唱。平原苦雨詩。故人歌此曲。贈我慰相思。薜荔垂青閣。芙蓉泛綠池。今朝一尊酒。最恨不同持。

昭王臺

燕昭無故國。薊野有空臺。寂寞黃金氣。淒涼滄海隈。儒生終報主。亂世始憐才。回首

征塗上。年年此地來。

亂世始憐才是今急而求子注脚

草堂

蕭蕭寒雨對高秋。寂寂空林擁敝裘。歸去釣天頻有夢。挽回滄海獨無謀。平生頗詫任公子。末路方思馬少游。珍重故人招隱意。草堂南郭可淹留。

孫氏沱西別業

巴陵西來沱水深。水邊樓閣長陰陰。龍鼉



日詩別集 卷六 三  
夜出洞庭岸。虎豹晝啼雲。夢林鼓世下。逢  
漁父笑。舉舟時聽越人吟。卜居何日從公  
去。擬向桃花處。處尋。

送楊不器

授功成後。山林避寵年。遭逢誰可出。  
處獨超然。反側當前日。經綸邁昔賢。殷憂  
興聖主。至治格皇天。凶豎同摧朽。蒼生盡  
解懸。廟謨隨指顧。臣節見周旋。智勇下夫

敵。勲勞百辟先。賞仍虛裂土。名已重凌烟。  
握壘慚周勃。揮金緬魯連。急流嫌盛滿。介  
石慕貞堅。許國心恒切。還鄉興偶牽。留侯  
初相漢。樂毅免辭燕。異渥絲綸數。高風進  
退全。草傳黃閣詔。花簇錦江船。水檻星橋  
側。茅堂雪嶺邊。雲霞深綠野。卉木富平泉。  
事業存鐘鼎。儀刑照簡編。累朝瞻刻戴。四  
海憶陶甄。白首歸休記。青春送別筵。衣冠



別言別集 卷六 五  
望行色。端不異登仙。

送周子賢按貴州

萬里牂牁路。炎州百粵南。懸梯穿鳥道。流沫下龍潭。赤坂龜鼉出。玄崖日月含。虹霓蒸海氣。烟霧灑春嵐。飛猺綠篁竹。垂猿墮石楠。橘花香細細。藤刺綠毵毵。嶺外青驄馭。臺中白筆簪。秦冠高鐵柱。漢節照金函。行邁應多暇。登臨素所耽。江山吟謝客。物色助清談。送遠多無緒。憂時且不堪。安危廷諍地。遲子促朝參。

許宗魯

宗魯字伯誠。咸寧人。正德丁丑進士官至副都御史。巡撫

東

東岳

秩祀嚴東土。明禋冠五宗。金函神鬼錄。玉簡帝王封。海湧中宵日。巖留上古松。何當凌截竄。飛舉跨蒼龍。



遼左雪中登樓

歲杪崇朝雪。天涯絕塞城。凍雲連海色。枯木助風聲。懷土情無已。登樓賦未成。梅花南國思。笛裡暮愁生。

登齊山樓

近郭危樓俯碧湍。倦遊孤客倚朱闌。淮淝山色尊前出。吳楚江流畫裡看。旅思逢秋增短髮。鄉心隨雁過長安。黃花白酒登高

日下。笛合笳和暮寒。對此故別於中間對

班超

妾命由來薄。君恩豈異同。自裁團扇冷。不夜怨秋風。

王廷陳廷陳字稚欽黃岡人正德丁丑進士授吏科給事中諫南

巡謫裕州知州尋下獄免歸

矯志篇



蛟龍雖困不資凡。魚鸞鷲雖孤不驚雛。  
雖有香草當戶必除。雖有仁人在敵必誅。  
狐白雖美炎暑必置。舟車之用易地則棄。  
蘭蕙不采無異蓬蒿。干將不試世比鉛刀。  
以驥捕鼠曾不如狸。餓夫獲璧不如得糜。  
郭生純臣魯連高士。彼乃登臺此乃蹈海。  
寧直見伐無為曲。全寧渴而死不飲盜泉。

詠懷

民食美芻豢。鷓鴣甘臭陳。西子豈不都。魚  
鳥不見親。萬類殊所嗜。物豈慕非倫。箕畢  
各有好。况此世上群。情欲孰為正。參差何  
可均。黜智任自然。悠悠葆天真。

聞箏

花月可憐春。房櫳映玉人。思繁纖指亂。愁  
劇翠蛾顰。授色歌頻變。留賓態轉新。曲終  
仍自叙。家世本西秦。

彷彿十五嫁  
王昌之作



教

英

英字子發清江人正德辛巳進士官至河南右布政使

塞上曲

無定河邊水寒聲走白沙受降城上月暮  
色隱悲笳玉帳旄頭落金徽雁陣斜幾時  
征戰息壯士盡還家

輞川謁王右丞祠

蜀棧素騾不可攀孤臣無計出秦關華清  
風雨蕭蕭夜愁絕江南庾子山為右丞  
冤語極

蘓

蔡

羽

羽字九達吳縣人國子生授南翰林院孔目

思田園

南方樹藝早嘉蔬當及時王官穀黍永罷忽  
起田園思東郊織臺笠西郭編茅茨田家  
不辛苦衣食更待誰曳裾京華塵徒自墮  
四支三江綠烟起何時佇杖藜

曉起



竹色衣全綠。林光露未晞。隴猿催夢曉。寒月墮烟微。別恨琴中語。流年暗裡歸。悠悠花上蝶。故故作雙飛。

文徵明

徵明初名璧以字行更字徵仲長洲人以歲貢入京用薦

授翰林院待詔卒私謚真憲。待詔嘗有句云湖上修眉遠山色風前薄面小桃花亦廣平之賦梅花也

新秋

江城秋色淨堪憐。翠柳鳴蜩鎖斷烟。南國

新涼歌白苧。西湖夜雨落紅蓮。美人寂寞空愁暮。華髮凋零不待年。莫去倚闌添悵望。夕陽多在小樓前。

滄浪池上

楊柳陰陰卜畝塘。昔人曾此詠滄浪。春風依舊吹芳杜。陳迹無多半夕陽。積雨經時荒渚斷。跳魚一聚晚風涼。灑然詩思江湖近。更欲相攜上野航。



王寵寵字履吉吳縣人貢入太學圭臬顏謝痕跡未融然爾

時吳中詩格以貢士為最七言律亦頗沉鬱或者必以摹古短之何也

且發背口經湖中瞻眺

瀛壖委道藪地險隘山川渾沌自太古  
泱泱吳天仰飲延池津俯灌東南偏  
龍宮岬瑰麗鮫室閼幽玄孕化晨陽  
涵虛宵象懸洪流既澎湃列嶂亦廻延  
靈標海上關石秀鏡中蓮開冬眷肅  
氣落木浩無漚

黃鵠展奇翼八表恣周旋倘遇浮邱公歛造蓬萊巔

夙有邱壑尚緬懷鸞鶴蹤揚帆忽天矯赤  
水驂虬龍五湖寫杯掌三州盪雲胸金屏  
匝地軸玉鏡開天空丹邱駐日月瑤草連  
春冬絳氣恣縈薄青霞何復重仙人蛻化  
處千載空芙蓉靈鏡指顧間行當往追從

極意造句擬之鏤金錯采



入消夏灣

千○山○翫○迴○轉○雙○闕○開○嶙○峴○圍○作○玉○鏡○潭○流○  
水○桃○花○春○雞○犬○自○甲○子○衣○冠○乃○秦○民○表○裏○  
重○湖○阻○丹○青○四○望○勾○孤○峰○表○日○觀○群○嶂○摩○  
天○垠○波○光○別○駘○宕○霞○采○相○鮮○新○疑○觴○王○母○  
池○誤○攀○織○女○津○海○鷗○戲○蘭○薄○游○儵○瑩○心○神○  
牙○檣○悲○昔○幸○玉○輦○罷○今○巡○榮○華○無○常○境○山○  
水○有○天○真○塵○纓○聊○以○濯○慚○爾○權○歌○人○

送錢太常元抑祠祭顯陵

江○漢○朝○百○靈○絳○節○集○駟○郢○興○園○奠○其○陽○虹○  
蜺○熠○光○景○象○設○開○天○庭○環○衛○森○五○嶺○齋○房○  
產○金○芝○玉○醴○出○金○井○神○遊○駕○虛○無○劍○舄○存○  
遺○影○**■**掃○祠○官○度○七○密○皇○情○耿○太○常○典○秩○  
宗○精○白○一○心○秉○龍○顏○授○玉○冊○殿○上○親○祇○領○  
元○端○佩○衝○牙○陟○降○瑤○壇○靜○風○清○靈○旗○翻○天○  
赤○御○氣○岡○山○河○扶○棟○梁○虎○旅○肅○藩○屏○還○輶○



告成命。弭節指俄頃。備聞古夔龍。密勿金華省。彷彿宏治風。廷論多骨鯁。我輩飽藜藿。散髮從箕頽。肅肅穆穆得漢郊祠歌一體

南都

錦纜牙檣萬里遊。天吳海若翼王舟。襄城七聖空迷轍。弱水三山未穩流。邊塞風雲連朔漠。重臣節鉞自公侯。兩京角立分形勢。居重還須控九州。羽檄時聞江彬輩節鉞自擅而帝遊幸無

度夫居重馭輕之勢草莽臣怒然憂之此詩史也

秋懷

風管龍蕭清且悲。南徐北固自逶迤。海門直北聯三象。目馭巡行逼九疑。入計衣冠輕壘綬。防秋兵馬偃旌旗。長卿諫獵無消息。悵望江湖有所思。亦武宗幸京口時作

金

鑾鑾字在衡隴西人寓居金陵

泊淮上



愁輕遊冶興。老重別離情。野戍寒更盡。河  
橋春水生。斷雲踈雁影。殘月亂雞聲。明發  
應千里。蕭蕭過楚城。

除夕

還憶去年辭白下。却憐今夕在黃州。空江  
積雪添雙鬢。細雨踈燈共一樓。世難久捩  
魚雁絕。家貧常為稻梁謀。歸來故舊多凋  
喪。愁對東風感舊遊。

明詩別裁集卷六



別言別集

卷一

三



