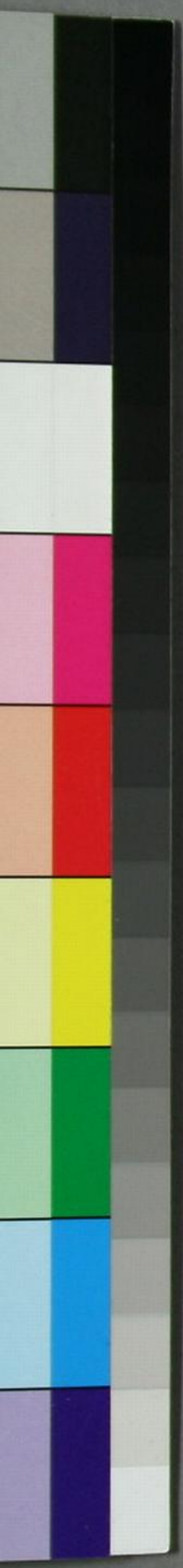


天休三十六家絕句

下

113
1068
3



門 4 13
號 1068
卷 3

天保三十六家絕句下

靜一道人三上恒九如編錄

山陽先生賴襄

字子成一號三十六峯外
史安藝人著有山陽詩鈔

在赤闕得一佳紙欲用作畫未成而發卷在于
囊時出點染至此乃成

現海偷閑畫半成齋來瓊浦筆方停筑峰豐嶺迎還送
筐裡青山未了青

移居築園雜詩

鋤荒栽樹汗沾衣稍覺園容綠四圍更慮南籬春寂莫

山陽

天保三十六家絕句卷下

又乘疎雨插薔薇

墨池熱際動乾枯須趁晨涼喚筆奴手汲井華供洗研
平分付與石菖蒲

渡部覽

伴甘羈絆列新班奪士何如奪馬難不用煩佗施烙印
舊恩銘在肺肝間

攝路書感

双墳相望萬年愁右是河州左武州家國恩深西未報
經過此路廿餘秋

到浪華會小竹赴淡

人聲燈影浪華磯吾舍舟時君解維瞥爾相逢便爲別
閒雲西去雀南飛

遊箕面

萬珠濺沫碎秋暉仰視懸泉劃翠微作意山風爭氣勢
橫吹黃葉滿前飛

觀瀑有此詩或云黃河不作
紅然黃自實事不可換也

詠史十二絕句

曾拋鎖鑰付英雄自壞長城誰誤公當日花根占豐土
休將作惡罵春風
碧蹄館下羽各馳敵勢如潮獨力支萬死兵機立談決
誰論華押字成遲

郎君握手意勤渠，憎殺家奴坐在輿。却爲個儂供敵餌，
憐君一死意何如。

絕海窮兵難結局，掀天大戰有餘威。戈頭已拭鷄林血，
枉向蜻洲再一揮。

橫槊英風獨此公，肉生骭裡歛軍鋒。中原若未收雲雨，
河北渾歸獨眼龍。

馬鎧濺血踢奴肩，含垢回鑣尚憤然。誰料玉冰終釋憾，
千春共戴太平天。

隔離兒女死生閑，際會風雲向背間。一條笠繫八行字，
博得海南千疊山。

一擲乾坤孤注難，誰知老手笑傍看。臣門如市心如水，
此脚寧堪跨馬鞍。

當日使鷹資博擊，佗年縛帟禁騰奔。檻車彭越免菹醢，
未是漢家真少恩。

枉止兒啼喚夜叉，威靈無補子孫家。誰言長物唯長鬣，
壓海高城画足蛇。

鷹師革面卽元臣，運策帷中獨絕倫。羅網縱佗狡兎活，
孰爲功狗孰功人。

曾參飛鷁翱翔處，早附冥鵬羽翼間。強幹弱枝謀屢獻，
自家却在二枝班。

舟中有作

回首庭闈隔夕暉
關心家室却京畿
蓬窓有夢常分背
不似征帆一向飛

姬路得家書

新得家書燈數挑
老妻手跡似牛毛
知尤憐故先相報
驥子旬前始帶刀
驥子杜子美
少子有驥子尤怜汝句

煮茶

採時當及旗槍際
煮候須論老嫩間
寂愛風爐火紅處
恍聞蟬語過秋山

題自著通議後

傍觀時議添蛇足
熟識官途編虎鬚
却有世情灰不盡
著論猶欲擬潛夫

一穗寒燈萬古情
膝穿木榻老書生
縱論寫到關心處
奮筆行々紙有聲

陳編儘許口縱橫
敢趁諸公贊太平
未必語言當菽粟
且憑筆墨闕蛟鯨

誰欲朝儀爲縣蕝
又謀經野畫楸紋
吾無周禮橫胸裡
直攄肝腸寫示君

敬輿駢體含流動
和仲分編見貫穿
跛鼈自知千里隔
學文亦似上青天

山陽

天孫三十三家色句卷下

四

洪流日夜淺成深未缺金甌自古今策漢過秦同一意
無人識得賈生心

半生歲月酒中消落魄耽耽詩鬢欲凋小杜唯留一論在
豈無身後李文饒

舞妓濱

松翠沙明數戶村鮮鱗上店佐匏尊每過一醉終成例
不記泥鴻第幾痕

君彝至復遊

吹老東風又放晴欲遊嵐峽再離城有花固可無花可
唯喜與君携手行

山中幸盛通稱鹿之助

扶孤杵白猶存趙求救包胥暨託秦嶽、驍名誰喚鹿
虎狼世界見麒麟

咏文覺法師

斬却袈裟結佛緣風情法力孰超羣袖中髑髏施何咒
掣得獐童忽起雲

題自畫

山依北苑作披麻樹做南宮爲落茄筆、自知難入格
眼高其奈手抵何

題蝦夷人圖

山陽

天采三十三家絕句卷下

懸崖雪採羆熊膽絕海水
又膈膈齊千島侏離歸
版籍
乘弧鐵戟是鋤犂

小竹先生筱崎弼

字承弼一號畏堂浪
華人著有小竹齋集

顏真卿

長生接武阿兄忠浩氣如生
宇宙中不用神仙論學術
唯應字畫摸英風

陸贄

忠邪不辨亦何傷
經世文詞日月光
知己非遙百年外
寫公奏議進君王

舟發浪華

秋晴無恙一帆風
風景如馳指顧中
武庫遙臨兵庫驛

小竹

天保三十三家絕句卷下

六

胄山別管甲山東

籠鶯

遷喬無念似親吾終日縣蠻聲迸珠籠外應多鷹鷂慮
隨緣安分亦邱隅

畫豹

顧眄猱獐虎樣顏養威霧雨隱南山文章自易成身累
莫使世人窺一斑

政子

一夜金函致白鳩他年諸呂盡王侯誰言為妹買春夢
買得夫家六十州

小督

幽僻逃來相國賤淒涼夜月鎖佳人中丞應勝蓬萊使
連理呼回再度春

洋中所見

洋上冬雲變幻俄失風帆脚幾婆娑安虹低首屢山懸雨
鯨捷鱗時海噴波

諸葛武侯

幡然不復卧南陽為救蒼生軍務忙正統何須論帝冑
此公所助即真王

楠公

小竹

兵機妙用恰如神，自是中興第一人。可憾君王無皂白，令臣累世作忠臣。

後赤壁圖

無盡歲中月，與風誰為主者。一坡公江山已變，秋冬際二賦依然千載中。

燕子花

春後芳洲抽紫葩，嬌容如燕受風斜。可憐青帝迎炎帝，造個惱人閒色花。

陶靖節二首

先生志在上皇邊，自喚無懷與葛天。今日人間誰聽得

一琴休恠不施弦，

羲熙松菊舊乾坤，歸去悠然忘却言。但使故人多送酒，世間何處不桃源。

讀王半山詩

祖宗法令盡紛更，相業唯成執拗名。豈意遺詩千百首，婉柔一一適人情。

題畫

淺水中流印月明，幽花如睡夜三更。樹梢一綫微風度，驚起栖禽時有聲。

畫竹石

小竹

天保三上家色向卷下

弱筱醜巖吾小照頽容苦節略相肖且向此圖試嘯歌
石欲點頭竹欲笑

偶作

草廬諸葛葛天民出處不同同得仁以亮為名明為字
南陽潯陽如一人

日光山瀑布圖

天河傾倒萬奔雷目眩耳聾肝膽摧恠他探勝東歸客
只說金銀佛寺開

中秋與子成別

此遊恨不與同遊今夜猶應宿攝州楠子墓前天始暮

須磨迹處賞中秋

題信玄指麾扇畫

指麾如法役精兵不忝新羅烈祖名當日峽中無壘壁
素紉一握是長城

雨景圖

昔日西遊雨日多雨中經歷幾山河至今猶惜豐肥路
往往雲烟沒翠螺

出遊

村梅遠近不須探野徑縱橫元自譜十里東臯芳草遍
步從城北到城南

小竹

天保三三卷下

九

備後三郎題詩圖

忠憤題詩感鬼神，山櫻應亦護西巡。他日南中花萬樹，開成正統一王春。

題清癡客箕山秋景圖

夕日滿山楓欲然，醉顏照映幾神仙。一仙已酒無尋處，應踏紅雲看瀑泉。

南梁先生廣瀨元簡

字廉卿，豐後人，著有遠思樓集。

霜毛溪上

翠壁丹崖映水開，峯巒重疊望奇哉。要知漢画工夫處，湏向霜毛溪上來。

送山安民之秋月學醫

原生儒雅亦君師，休道斯行是學醫。古處山花頽川月，何能一日不言詩。

中元

女學男粧，男女粧少年遊戲。一何狂紅袍青蓋，翻風去。

南梁

天保三十三家集卷下

三日街頭蘭麝香

日落家家燈火開，衣香人影亂徘徊。誰知市上婆娑者，方是今朝哭墓來。

不動明王祠二首

崑間路似峽中行，白日陰沈旅客驚。提起吹毛儼不動，滿山魑魅總無聲。

城東曉去賽明王，蔓草春深露濕裳。昨夜沈檀誰所薰，洞門開處宿雲香。

彥山

彥山高處望氤氲，木末樓臺晴始分。日暮天壇人去盡，

香烟散作數峯雲。

讀昭陽先生烽山日記

烽火臺高西海濱，急裝短後望煙塵。莊周自有公侯劍也，學趙王門下人。

彩筆寫閒閒，有餘狼烟消息本空虛。六臺風月三年夢，添得人間一部書。

追憶南遊

中谷寥寥人不行，陰雲堆裏宿柴荆。豺狼夜半來尋食，一徑菅茅踏有聲。

哭古田子由

南梁

天保三十三家絕卷下

十一

南雅山前我祖墳，新塋咫尺隔蹊分。
春蘭秋菊貧家祭，不惜馨香併薦君。

題採樵圖

伐木丁丁入遠林，青鞋不厭白雲深。
請看釣餌窺淵者，猶是人間機巧心。

夜起所見

依稀細雨暗簷楹，遠寺鐘聲夜幾更。
野火風吹燃復滅，道傍果木忽分明。

散步口號

溝渠水瘦石嵯峨，十月郊原全獲禾。
縱有晚霞能借色，

霜林紅葉已無多。

秋夕遊西教寺

寺下清川川上峰，歸鴻點點送殘鐘。
平沙忽訝蛟龍影，月在層崖十丈松。

清音亭夜望

漁燈杳杳沒前汀，崖樹無聲風已停。
唯訝波間如曳素，不知天上有飛星。

贈僧正鸞尊者

君是空門第一人，乘桴嘗度異邦民。
元知佛性無南北，說甚毛夷不易馴。

南梁

卷之三 家範

十一

逢君似飲熱時冰，一夜清談萬慮澄。始覺詩人多妄語，
愛僧不愛紫衣僧。結句用唐人語

詠史

禮樂傳來啓我民，當年最重入唐人。西風不為歸帆便，
莫說晁卿是叛臣。

西溪

霜落西溪老葦蒼，殘流如綫未全消。寒沙一帶多人跡，
閑却崕頭獨木橋。

相大春茶窓

閑人早起定何緣，五十漸知少睡眠。殘月梅梢猶未落，

半窓已颺綠茶烟。

鶴

朝遊雲水暮薰葭，島嶼洲汀皆我家。但使此心無寵辱，
何妨一上大夫車。

德令作余画像索贊戲題

寫取真容行處隨，石門道者太狂痴。佛恩祖德知多少，
却拜詩壇一字師。

夢

老去看書是睡媒，希賢學聖兩悠哉。今宵偶讀齊諧記，
百怪縱橫入夢來。

南梁

題畫

池塘烟柳已毵毵
露杏風桃紅正酣
小院有人猶未起
定知春夢繞江南

春草先生後藤機

字世張一號松陰美濃人著有松陰亭集

咏紙鳶

楮身竹骨木飄然
橫駕東風飛戾天
不管渠儂跋扈甚
掌中操得一絲權

富田噉蛤與螺山別

海亭買酒與君辭
一別豈無重見期
須似店家蛤蜊子
開唇還有合唇時

入京途中

櫻白桃紅飄落久
不待吟人京華走
多情唯有吾家花

春草

天保三十三家絕句卷下

十四

到處若若垂紫綬

确齋先生移居

南窓明暖受春暉，運斫搬琴自護來。
一車最應加慎重，寒梅幾樹帶花移。

聞杜鵑

雲埋老樹暗江城，啼血高飛夜幾更。
以客為家渠不識，書窓仍作勸歸聲。

題畫

連日瀟湘大雨沱，吳樯楚柁避濤波。
東風一夜天如拭，無數春帆林杪過。

漁父圖

柳渚叉魚水紋暖，蘆洲搗鱉雪華寒。
如何拋却家江好，十丈塵中開畫看。

登智息院門樓

欄前獨鳥沒蒼烟，窓底衆峰鬢髻連。
久立裂眸君莫恠，要着紅日落何邊。

四條橋涼棚

熱開笙歌夾岸聲，紅燈照爛晝三更。
可怜鴨子川頭月，閑却清涼幾夜明。

岳武穆

春草

天保三十三家絕句卷下

十五

河北降旗簇似雲黃龍指日共酣醺誰知三寸秦郎舌
搖撼岳家山樣軍

江州路上戲作

驛亭有駟旗亭酒兩眼花時便歇眠無足而行能至越
真成騎馬似乘船

城南出遊

遠上高臺日已傾炊烟渺渺暗津城眼中唯有江光在
十萬家間一道明

石竹圖

誰把紅綃付翠裙春風花發到秋天乍聞一綫清香起

知是深叢山麝眠

十月望讀後赤壁賦分韻

昔直玉堂今雪堂多情過我只玄裳內翰胸裏無今昔
均是村婆夢一場

贈大舍上人

沾泥柳絮道潛禪不省江南花柳春打包還貯一枝筆
寫取幽蘭如美人

紙鷓

湘筠為骨紙為膚瑩淨塵埃一點無縱使鷓鳴向天際
不因腐鼠嚇鷓雛

春草

天保三十三家色句卷下

十六

東山初夏圖

花風將去葉風來，收盡紅雲展翠帷。
非有鐘聲起山上，智恩長樂底緣知。

東方朔

金馬門中全此身，詎諧不敢批龍鱗。
迎新送故歲更婦，若個當年遺肉人。

觀楓於箕尾山

犖确高低一徑通，陰陰松栢檜杉中。
忽入禪關明潑眼，千章楓樹正霜紅。

賦得寒夜客來茶當酒

紅樓画燭酒光明，歌鼓騰騰春意生。
誰識吾家梅影底，一瓶留客沸笙聲。

草場佩川西櫻花見寄

非粉非紅巧樣粧，不肥不瘦本來相。
玉環飛燕豈堪比，一簇春雲温有香。

源廷尉

海斬鯨鯢猛勝風，陸逢虺蜮蠕於蟲。
唯傳韜畧不傳忍，遺恨鞍山黃石公。

光明后

髮膚可鑑信光明，爬背吸膿何自輕。
縱令日洗千人垢，

春草

天保三十三家絕句卷下

十七

不洗緇郎醜穢聲

跋管夫人画竹榻本

柔荑彤管寫瀟湘
松雪齋中夏亦涼
借問官家播遷日
有麼斑泪點叢篁

次春琴居士蜨川寓居韵

蜨水西連羅綺叢
紅歌綠笑暖雲封
恰君心耳今灰冷
卧聽寒山夜半鐘

松廬先生野呂訃

字翼卿一號槃澗
州人著有松廬集

游仙曲

聲動九霄萬歲號
玉皇賜宴醉瓊膏
內宣敕戒瑤池吏
曼倩入朝傲碧桃

江上送人

柳絲不繫別離情
江上送人柔櫓聲
只恨依稀片帆影
春烟隔斷不分明

秋夜宿大同寺

鐘磬蕭條暝夕曛
門前黃樹自紛紛
欲同麋鹿結幽夢

野呂

天保三十三家絕句卷下

十八

願借孤林一半雲

金碧名藍屬莽蒼佛前燈火惹殘光當年救賜號南睿

黃樹青蘿護小房

平城帝大同年創以準永晉寺賜號南睿山

腫朧月掛翠蘿垂霜白風軒牽睡遲剝落南朝三四字

老僧秉燭照殘碑

寺有斷碑正平恭年數字厓可讀矣

林磴踏月更躋攀夜靜風霜吹老顏齊唱鹿鳴歌一闋

秋深落葉滿空山

一夢滄桑石擲崩龍髯已斷有枯藤幽淚夜深人不識

月明掃葉拜荒陵

春曉

疎鐘隔水落虛檣猶看柳梢殘小星渡口人過櫓聲遠
一桁山影曉烟青

春水

紀水津南舊我家晴灣遙想柳條斜潮痕帶送芳山雨
三寸香魚咬落花

春雨

歸夢驚回燈影幽蕭條點滴響春樓無情草長一宵雨
又綠蘼蕪擾客愁

春宵

總禁月上酒初消花落欲懷轉寂寥燈下閑繙芳野志

野呂

天長三十三家色句卷下

十七

又和幽淚吊南朝

春海

疊波如葦碧連天，一髮青山日落邊。莫是伊丹運釀船，
數帆依約度春烟。

春草

孤堤細雨暗，霏微一帶蒼烟人。倚扉遊子不歸腸，自斷
江南暮色上春衣。

宿寺岨僧房

雨歇腥風繞遠林，巖牕無月暗烟沈。鱷鱷底物親相語，
水泣山悲到夜深。

睡美人

阿監久無傳內宣，春篝又燼水沈烟。君王已結傅巖夢，
何恨海棠花獨眠。

春日偶成

土腴青蘚上頽垣，高卧窓虛蘿氣昏。燕子未歸簾半捲，
斜陽睡美落花村。

玉津閣上春望

名草山光翠染衣，春鐘隱隱隔江飛。落花風裡雲流盡，
多少樓臺掛夕暉。

訪霞裳墓

野呂

天保三十三家色句卷下

三十

鐘聲帶雨暮雲低，翠蘚青蘿路欲迷。
澆灑蕭條三尺土，春深宿草與腰齊。
故人不返又春殘，飄翠照衣跡影寒。
苦節教人憶東野，遠墳幽竹兩三竿。

感遇

酒醒青燈夜已闌，長江葉落鴈聲乾。
可憐孤劍芙蓉老，滿鬢霜風星氣寒。
西風吹樹暮雲黃，一曲哀些吊夕陽。
帶病江南年欲晚，蕙花蘭葉澹無香。

溪琴先生垣內定

字子固，紀州人，著有秀餐樓集、溪琴山房集。

寄橋柑園

萬家雪霽夜無聲，忍冷登樓寄遠情。
且喜南雲含氣色，詩天添得一春星。

宿樵家

凍雲篩雪夜模糊，楮拙烟中擁地爐。
料得林巒無寸地，寒猿索食入山厨。

品川酒樓聽歌有感

野花江柳弄嬌柔，一曲新聲當酒愁。
心記鴨東春雨日

滿簾嵐翠結離愁

新竹

嫩梢放綠已紛紛日置青尊對此君夜半酒醒山月白
嫦娥來弄一窓雲

訪霍田散人不遇

半蹊流水牧童歌寂寞柴門鎖竹蘿知荷長鏡侵曉去
松巒秋老茯苓多

即事

石甌烹雨品清茶坐覺新涼遍碧紗小院月明人影靜
風香菡萏一池花

明光浦

水畔樓臺暎落霞石欄人影過橋斜伽羅山上廉纖雨
飛濕仙娥廟裡花

江州路上

尺書欲寄寄無由霜拂征鞍結旅愁恨殺天涯孤雁影
黃花時節過江州

籬邊曉日竹根霜處處田家野菊香又是一年秋欲老
琵琶湖上送重陽

橘園

茅屋踈籬脩竹間桃花春水洞天閑日長嵐氣蒸成雨

野雉呼醒欲睡山

聞田霞裳疾病

空山春盡有哀禽竹樹蕭然嵐氣沈三日不聞城北信
水流花落亦關心

春詞

閑情謾試玉參差春院宵闌響若絲寒逼銀簧腔易澁
又呼柔火炙多時春寒

月照窓紗人影妍一泓夜水漾秋千溶溶春色濃於酒
花際香風柳際烟春月

嘔鴉度霧一舟行十里春流擁水城宇沿江頭天欲曉

樓姿橋影不分明春霧

播薇連海盡名區港口新潮花落初戶戶筠籃紅潑刺
蓋蓑爭賣女郎魚春市

誰家姊妹最風華工剪仙家五色霞春服成時恰春露
仁和寺裡去觀花春服

重陽偶書

坐與家人相獻酬溪居無事百無憂去年今日湖頭路
濁酒黃花管旅愁

贈垣已山

梅花村遠夢魂迷隔水幽蘿宿鳥啼童子開門無樹影

溪琴

天保三十三家絕句卷下

廿三

月沈數里斷雲西

燈前

燈前展卷坐清宵，香篆茶烟轉寂寥。天外親朋無一字，
梅花落盡雨蕭蕭。

春雨示霞峰

林鶯無語雨絲斜，處處殘梅尚帶花。明日春遊江上路，
一株柳色是君家。

山人住在落梅村，風雨蕭蕭晝掩門。爐冷酒醒君不見，
惆悵吹笛度黃昏。

逢敬齋

羈亭柳色晚鶯鳴，對酌真堪慰客情。細雨連天家共遠，
浪花江上送清明。

三樹酒亭與白谷松南同賦

烟濃山淡映清沙，日落春樓細雨斜。朦朧三十六峯寺，
箇箇鐘聲緩出花。

鴨川僑居雨中

客舍臨流柳色閑，落花芳草覺春闌。江樓歌歇遊人盡，
戶戶青簾烟雨山。

觀地圖有感

阿蘇兀律筑河流，歷歷山川五百秋。一笑英雄去鴻臚，

鎮西紫氣是吾州

秋晚

偶向秋山携孟光，草綿裘作野人裝。行行且摘霜餘葦，不覺已吹盈篋香。

落葉青苔山路賒，林柯影倒夕陽斜。家姬貪採歸差晚，滿袖寒香野菊花。

西菊

客子相看暗斷腸，霜縑和露画秋芳。故園今日亦應發，寂寞人聞寂寞香。

霞裳先生原田瓚

字叔馨，紀州人，著有漱芳園吟稿。

和歌浦襍詠

和歌浦上恰春晴，柳綠花紅相映清。兩岸新潮平，瀨灩塔姿樓影落分明。

女兒老嫗共徘徊，一一江干採海苔。採採終朝未盈掬，怒潮頽雪到巖隈。

日落江天水霧開，春潮一色絕纖埃。伽羅山上常娥影，躍入游人幾酒杯。

春夜即事

霞裳

天保三十三家絕句卷下

廿五

茅簷夜冷，一燈清。茶氣涵人，石鼎鳴隘。砌春寒，梅影瘦。
滿窓明月，雁書聲。

登紀三井山

觀音閣峙，塵寰即是南方。第二山陸續遊人，齊仰首。
磬聲流出白雲間。

白櫻千點，雁山開散。逐春風，落綠苔。女伴如花，顏半醉。
雙雙愛蹴玉塵來。

峰頭一線，落霞紅。猶撫飛欄，受遠風。晚看前江，潮正滿。
人家半在水烟中。

春日同諸友散步北郊

山櫻如雪，撲春醅。又向樽前一笑，開醉折繁華，插頭去。
雙飛胡蝶，尾人來。

夏夜諸子至分韻

老松疏竹，遶孤亭。机上唯存幾卷，經客至，幽窓無一語。
閑看螢火，出深青。

亂草埋階，露氣多。幽人栖處，鎖藤蘿。池心有響，知何物。
一剪薰風，放碧荷。

六月廿日同田中生步紀川

葛城百里，自東來。雨外攢峰，綠作堆。淡墨淺深，何者筆。
直將橫卷，向人開。

秋夕即事

浴罷芸窓卧正高，塵埃不許著纖毫。
呼童枕上安甌鼎，要聽茶聲卷小濤。

荒園雨散桂香清，聽取萬蛩遠屋鳴。
月影徐從樓角射，一林零露滴寒聲。

題畫馬為街伯英

當年牧野供元戎，汗血縱橫氣最雄。
放向華山空曠際，幾原春草四蹄風。

秋晚偶爾散策北郊

偶然觸興出柴關，步到蘆花淺水灣。
雨後長天雲影冷，

鶴齋遙度夕陽山

冬初寫懷

漸喜新寒退舊疴，坐看紅日射簾波。
冬初園景荒涼甚，滿地微霜鳥跡多。

秋餘山色自嵯峨，更放孱顏映遠波。
一夜江風吹徹曉，前村紅葉亦無多。

秋郊散步

老秋恰放一旬晴，日向山蹊試散行。
不省吟衣含露濕，野花叢裡檢蟲聲。

喪兒後不事筆研者久矣初有此詩

斜陽影落一窓寒，此裡愁懷與孰論。
白髮慈親含淚起，手攀林果祭雙孫。
追尋往事恨還深，妾耐多難累至侵。
獨對寒燈傾耳坐，風吹微霰灑空林。

病起即事

客跡漸稀長草萊，空庭曷肯著塵埃。
紅珠迸落南天燭，又引饑禽走碧苔。

雲嶺先生石世夷

字希之，駿河人，著有天均堂小稿。

春晝

晴日滿軒花影明，鈎簾獨坐午風輕。
嬌鶯相喚多情思，樹裏聲和籠裡鶯。

馬牛二圖

碧蹄捲地疾如飈，汗血淋漓灑戰袍。
恠底鄼侯功第一，一生與汝不同勞。
曾破燕軍功已成，時清一飽卧春晴。
桃花爛熳紅如火，記否當年即墨城。

雲嶺

天保三十三家絕句卷下

十八

美人撲螢圖

貪逐流螢遠柳塘羅衣消受水風涼多情却擬囊盛去
偷照相思書數行

花陰睡猫圖

曾在淮南丹鼎邊看他白日去昇天雲中慵逐頑雞犬
獨向花陰學睡仙

晚歸

落落人家翠作圍山椒日落駐殘暉牧兒先我行何緩
一索能牽兩犢歸

山雲欲雨夕陽頽晚鼓聲中取路回無數蜉蝣卷撲面

一群拂公一群來

新寒

拂曉風狂庭樹振蒲團好與火爐親思量不是寒威切
祇為寒威未慣身

水中梅影

清寒波底浸芳姿正是黃昏印月時寶鏡一枚先領取
瓊妃今夜嫁馮夷

春雨不止

連日濛濛雨脚垂開窓只與夢魂宜不知痴嬾習成性
喚作希夷長睡時

雲嶺

天保三十三家色句卷下

十九

水仙堂夜坐和晴橋韻

松梢風死靜思詩，四壁悄然丁夜時。
忽覺乾坤清氣迸，一聯新句入吟脾。

宿山家

三戶之村山四圍，夜雲罩月影依微。
啾啾聲絕更寒寂，鷦聽隣人獲鹿歸。

題函

暮鐘敲裏翠烟凝，寺在山頭第幾層。
白社果能容飲否，龐眉處士訪高僧。

秋日望富士山

山山錦樣競秋光，恰似群妃舞袖長。
只有富峰嫌俗艷，脫然獨着白霓裳。

送大夫筑君之江戸

君性至孝，平常退休之日，水討也。山尋也。必奉北堂，相從。今於此行，亦復然。嗚呼孝誼既如斯，其忠厚可知也。尼父所謂以孝事君者，僕竊以目君云。

偶感

客路萋而草色新，板輿相待趁芳塵。
殘紅剩紫何曾覓，萱草花開滿面春。

雲嶺

天保三十三家宛句卷下

三十

非獨當年百里奚

山房春事

滿山桃杏入春稠，欲對東風試醉遊。
忽有樵夫趨壚去，一瓢托得買新篁。

梅雨晴

十日梅霖晴始佳，葦簾高捲坐窓紗。
雨來淡盡庭中趣，滿地青苔齊着花。

近村訪友

一樣籬門接水涯，霜遲徑畔菊猶花。
村園多似何曾誤，藥杵聲幽竹外家。

村居春事

載陽光景入鄉村，滿目新題引興繁。
將準吳家月泉例，大謀同社賦田園。

夏夜到近村

月幽邨巷寂，衡茆步到柴門。
却不敲生恠林園，差異趣幾竿。
墻竹放新梢。

溪村遇雨

雲送奔雷雨，忽過殘聲猶聽滴。
唵訝前村早已人忙殺，半壁斜陽製紙家。

林叟精舍即目

雲嶺

天保三十三家絕句卷下

三十一

燈檠猶自着狂花

中元北郊夜歸書所見

殘陽慘淡下崢嶸
一路蒼然夜氣凝
幾處送冥人去盡
白楊陰裏見河燈

贈素縑於野呂介石求画山水經年寂無消息

以詩促之

聞說嘉陵屢月功將軍意匠奪天工
不知慘澹經營處
寫到雲山翠幾叢

高韵慙爲画手班
想君胸裏萬孱顏
生縑不是求他景
分與些兒一角山

金杉橋

冠山老公分江戶地名爲題徵詩四方余亦與焉

水流東去是煙波
橋上行人肩相摩
忽有腥風來撲鼻
想他魁市上鮮多

夏日即事

大石纔沾雨便晴空
雷隱々送遙聲
欲將湘簟移涼處
轉覺群蟬得氣鳴

常姬抱兒雪行圖

潛行舉目有誰親
暗誓中懷屈裏伸
豈道抱提啼凍者
却爲異日閱牆人

題自画梅花寄竹田於京師次韵前日見贈作

梅坡

天保三十三家絕句卷下

三十三

又見梅梢綴玉鱗相思特寄索居人借問京城花似海
賞心肯及一枝春

輪幢上人七年忌辰

半世追歡嘆壑藏俄然換却七星霜頰齡不識能餘幾
猶且爲君燒辦香

題山水圖

溪流詰曲路盤旋恰好平磯看碧連刺喜同游尤解事
携將茶具試清泉

江上新晴殘暑消賓鴻聲裏近中宵渚烟飛盡銀蟾上
十里蒹葭湛夜潮

碁博士道策小照

當局曾專生殺權風神猶向畫圖傳不知一著高多少
直到如今誰得先

雨菊圖

雨打東籬半欲歇金英臥放一枝枝莫道清高頽魁節
淵明也有折腰時

自西水墨牡丹

戲將殘墨貌豐肌冷澹何須要入時自画自題還自看
此生未肯買臙脂

賴子成過訪云奉母赴鄉遂送到板倉

梅坡

風雨分携巨擘濤斷腸詩句至今吟無端此夜薇山月
忍使清光照客襟

孤雁圖

驚飛雲外不成行萬里家山赴稻梁不識孤眠著何處
菰煙蘆雨夜茫茫

寒夜

寒燈如豆照殘更聽盡松聲聽雨聲煇炭到頭無氣力
老湯劣作土龍鳴

題西廂五首

十年收却勝遊蹤入夢芙蓉小朶峰偶對西廂圖覓新句

依然天半舊姿容富士山

玉立亭中迴出塵任他桃李競芳辰子猷去後知音少
賴有陶家共可親翠竹黃菊

芳草綠濃殘照斜狂紅亂紫落誰家惜春情緒怎消遣

一幅溪藤儘寫花雜花

翠幕籠嬌護嫩寒倚欄誰復兩相歡香魂玉骨今何處
却有詩人帶咲看牡丹

一夜春雷動滿城四山風雨擗龍驚誰知盈尺蒼々玉
中有西風蕭索聲菊

梅坡

天保三十三家絕句卷下

三十五

岳州先生中村耘

字圃公通稱元三郎
備藩世臣

乞暇將遊九州

矮屋屈身知幾年壯遊償志果良緣
出籠野鶴初伸翼逸勢今朝欲蹴天

浪華客中寄賴子成

十歲薇山夢思遐飄然爲客各辭家
扁舟宜載問奇酒君在京城吾浪華

江都邸舍移竹

嫩竹敷陰午夢清微風拂枕暑威輕
起來吹送斜雨

岳州

天保三十三家絶句卷下

三十一

聽作故山聽外聲

平內府

天道是非誰得爭，蓋棺千歲有英名。爲是山川棄駢角，人間終使老犁橫。

甲州道中

磽确墾田村落貧，深山幾處入新耕。門前竹筧分奔水，向碓無人日夜鳴。

東望江都若故園，帳然幾役夢中魂。親朋一別音書斷，獨宿雲間初雁邨。

夏日與賴子成泛舟城北溪流卽事

枕水奇峰雲氣濃，清溪放艇溯涼風。不愁疎雨沾吟袖，棹入懸崖亂柳中。

春雨

春雲埋郭未成晴，聽徹連朝點滴聲。幾誤西郊看花約，一檐細雨過清明。

江都客中呈錦城先生

乳臭僭號爭建幟，詞林文海各稱豪。精兵百萬誰相敵，獨看錦城雲外高。

贈龜井元鳳

家聲不墜好傳芳，將種從來筆陣強。獨極詞源遙溯古

奇峯怪石別開鄉

芝橋

因州支封寇山老公以江戶地名為題徵詩於四方

橫截郭南通一川晴虹影落水中天輪蹄陸續人如織響徹橋聲二百年

新年即事

半面相知尚到門賀春泥巷往來繁滿廬名刺飄風去戶外空餘幾屐痕

藤門

古渡于今說浦翁沙頭斷碣草荒馮河滅口千年恨波響春寒蘆荻風

白鷗精舍雜興

東行幾看蓮峰雪西去又搜瓊浦秋興盡歸來始收跡湖山好處小書樓

甘為牛後任人嗤晦跡還欣世不知君看淮陰他日業寧妨胯下屈身時

寄梅坡於江都

世上爭傳詩畫名從來小技豈為榮知君別有經綸術莫被風流誤半生

雨中過伯章村居

滿汀細雨夾斜風一路新泥沒落紅隔水幽棲難認得

岳州

天保三十三家絕句卷下

三十八

山村埋在暮雲中

白鷗精舍卽事

捲盡蘆簾坐水風，遙雷度海雨濛濛。
須臾天霽波初靜，數點輕帆夕照中。

冬日過茶山先生故宅

憶昨尋梅伴遠壖，重來有意悽如讀書聲斷人安在。
一抺寒煙水竹居。

城西間步

雨餘率意伴吟筇，步入山光水色中。
正是清和好時節，殘花嫩綠各香風。

宿慎輔溪居

酒醒燈殘夜幾更，溪堂投宿夢魂清。
樹林陰翳天難曙，誤聽水聲爲雨聲。

喜雨

水涸幾村難插秧，沛然一雨度池塘。
天恩不特田家喜，分與詩人弄颺涼。

有感

五十年來無寸功，身投間散已爲翁。
秋宵偶讀英雄傳，淚落紙窓燈影中。

慨然尚友古萊豪，門廷任他深野蒿。
酬國寸忠君若問

岳州

天保三十三家絕句卷下

三十九

腰間未鏽兩霜刀

移居偶成

數畝荒園一小亭幽居避世老
軀寧清貧不厭倒囊盡
買得牕中山色青

歎老

青羊悔爲小官忙夙志蹉跎未得償
欲向書牕謀不朽
皤然鏡裏滿頭霜

偶成

欲將骸骨付山邱老去更慵聞世喧
濁酒枯魚聊遣興
一軒風月也君恩

夏日憇山村稚舍

野碓無人竟日春茅簷占得水聲中
鮑移吟榻垂陽岸
坐受溪南溪北風

宿山寺

秋月澄清光似霜孤吟靜夜宿山房
淒然不厭衾衾濕
身與宿雲分半床

十六夜買舟自兒嶋歸

金波萬頃泛歸篷又喜今宵雲影空
半醉何嫌興孤寂
載將山月入城中

井田邱

岳州

蘇東坡詩集卷下

四十一

先公遺跡感懷生人向井田村畔行
支杖也知鄉校近
農家處讀書聲

研嶽先生
字木公
山書生

研嶽先生稻垣松
字木公津山書生

詠晉史

雲霧中原日色微
八王魚肉是耶非
臨刑空憶華亭鶴
不識吳江鱸已肥

探梅

野梅花發月黃昏
詩句遙思劉後村
休悔等閑過十歲
古來天下布衣尊

謝安圍棋圖

胡塵晝暗兩淮間
南渡宸旒國步艱
臺閣未忘初服志

研嶽

研嶽先生

研嶽

枉將坐隱當東山

對月懷鄉

萍跡四年歎索居無窮客恨月來初遠分慈母機邊影
來照書生案上書

讀秦紀

舞殿歌臺雲外高沐猴西入祝融教九旬不滅緣何事
曾灌生民百萬膏

過微雨村途中

野人籬落晚晴清舍露薔薇亦有情村犬疑吾盜花者
尾來橋上吠三聲

抱村淺水小橋橫綠樹晴煙蜀魄鳴塘外廢田膏雨足
女童摘得紫雲花

將入小田原

白雲埋寺晚鐘微鴉背西風帶夕暉竹外有香紛撲鼻
田家籬落野薔薇

曉發江尾

前山欲曙僅呈青驛馬聲寒長短亭無限客愁消不得
斜風疎雨送涼螢

奈良大佛 辛卯再東

金仙東渡變銅仙欲度衆生高聳肩輸却洛陽新巨佛

研嶽

天保三十三家絶句卷下

四十二

捨身散作万文錢

杜子美像

南內海棠眠足時，嬌容能使帝心移。
微臣憂國救無術，獨擯斯花不入詩。

味形原

封爵曾酬相將功，不爲萬戶卽三公。
聚頭畫地皆私利，無復人言紀信忠。

將作畫雪適降

書窓展紙費工夫，寒氣侵牀硯凍枯。
何物雪姑先下筆，乾坤一幅范寬圖。

出中村城始望金華

涵虛東海渺無涯，春色如眠鎖暮霞。
忽覺波頭生面目，一痕青黛是金華。

讀梁書

帝身棄捨若塵埃，無碍會中忘返臺。
僧衆十方招不足，青絲白馬渡江來。

鹽竈竹枝

蠶家百口海爲田，不把鋤犁但刺船。
蓬底相呼多喜語，魚蝦知是小豐年。

三月晦石港別肥前古賀元載越中佐伯終德

研嶽

天保三年三月三日

研嶽

坐上三人三處人萍蹤邂逅亦前因但憐今日忙離別
不獨送君并送春

相逢相別一宵間君向松前我羽山猶有秋風鱸膾約
誰人先入白川關

西上入淡海

未將風景附清遊纔了官忙即客愁一片湖山帆外碧
始知身是入江州

到兵庫

滿畝麥苗雲雀鳴半灣漁艇艤新晴昇夫時報近兵庫
楠子墳前下轎行

比者寒疾行頭痛目眩皮膚發斑俗稱三日麻

疹予亦罹此枕上戲賦

十歲建旗文苑中驚人詩筆不雷同反嗤骸骨追時樣
猶病世間三日風

祭家弟阿丑

自別青春不再逢棣華如夢散無蹤一聲灑盡双行淚
五歲山中薄暮鐘

院莊

元弘行在之跡
今尚稱東大門

一樹櫻花擁古邨斜風吹雨欲黃昏殘碑試掃莓苔讀
淚墮當年東大門

園中雜詠

新味追時漸滿園，貧儒把欲當魚飧。
清茄連結瑠璃子，老竹高抽瑋瑁孫。

山中重九

雄劍十年遊四方，一朝抱病臥山房。
可憐今日黃花酒，翻自故鄉思異鄉。

鐵山道中 在州北

激石奔湍不可舟，代橋獨木架巖頭。
意行直到途窮處，但隔前山是伯州。

南山和尚釋古梁

字紹岷仙臺人，著有南山外集。

偶興

竹樹山房雪四圍，燎爐火燄冷禪幃。
殘經課罷無餘事，手掐金剛對晚暉。

輕暖

春衣一領減還添，日夕風頭較覺恬。
階下枯藤有行色，晴山待我碧尖尖。

萬全禪師出任蝦夷國泰寺

絕域新開講法場，毫光一道照東方。
皇華映發天華瑞

南山

邊草摠為優鉢香

松窩白川田井
氏所居

夜靜疎林孤月晴蕭蕭寒影隔窓明方知老鶴眠不得
松頂細風時一聲

早春小占

梅樹槎枒亞短垣埋階深雪懶窺園床頭先報春消息
數點星然老瓦盆

夏日偶興

池上小亭涼氣生一庭水水有餘清殘經課了無人至
坐聽露荷翻落聲

漁父

白笠青蓑一釣徒長竿繫箇酒胡盧春汀烟雨垂楊晚
誤落人間為畫圖

秋夜

南屏水落石稜增夜月山窻不點燈興至高吟雜華偈
別峯時有老猿鷹

早春

餘寒料峭勒芳菲午卧南窓景漸遲一枕清愁春耿耿
融為閑夢結為詩

冬夜

南山

天保三十三家絕句卷下

百十六

歲晏香堂坐寂寥，然燈影冷夜迢迢。工夫未免攀閑境，寒霰踈疎灑敗蕉。

春夜雨

一卧仙臺興杳然，懶生不記歲華遷。青燈半夜春窓雨，屈指淹留已六年。

小莊

山莊寂寂絕紅塵，日暖風微蝶近人。三日不來溪上路，菜花黃盡半村春。

雨晴

深秋苦雨動彌旬，晴色今朝如得珍。恰好南鄰老莊主

一籬香菌餉時新，

淺間嶽

焦烟鬱勃起遙空，燒劫曾靈關以東。憶得都門讀書日，灰塵千里暗簾櫳。

題畫

涼榭幽亭枕淺沙，風回水檻夕陽斜。恹來萍底游魚唼，翡翠耽耽在藕花。

夏日

半窓蕉竹影橫斜，午倦拋書掩碧紗。夏景迢迢人靜卧，庭前開遍石榴花。

江志義憲官寓浪華賦此寄懷

浪華江上早梅開
愛殺風流醉吏才
二十四橋春遠近
畫船何處夢仙臺

訪隱者

青山帶郭隔春城
昨雨溪橋水欲平
一徑斜通亂花裏
柴門叩斷讀書聲

送理禪人歸丹波

翠羽峰前寄客蹤
仙臺歲月卧雲松
春風一夜吹歸夢
已落丹山第幾峰

南極老人圖

吉祥長集清閑宅
南極常臨無事門
若值金剛壽尊現
叩頭猶自稱兒孫

水風如秋和歌題

庭前畏景晚來收
蕩漾斜暉映碧流
梧葉青青猶未落
西風已度一川秋

秋聲

挾雨和風忽轉回
驚搖庭樹入悲哉
西方定有愁人國
一片餘聲寄鴈來

竹影

新晴戶外籜聲乾
搖曳薰風欲數難
多謝西窓殘照影

移來日日報平安

登大高峰

海東瀏覽碧松洲天地奧區勝槩秋自似置身忉利上
俯臨粟散百千州

蘭泉宇野秀穀公實校字

天保三十六家絕句卷下

天保九戌戌年孟春吉旦

京三条通東洞院東

大文字屋得五郎

江戸浅草茅町二丁目

須原屋伊八

同芝神明前

岡田屋嘉七

大坂心齋橋通安土町

河内屋儀助

三都書肆

早稲田大学図書館

011888011708