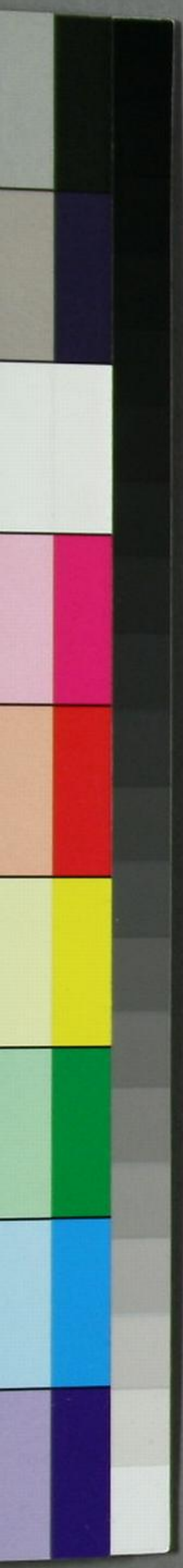


天保三十六家絕句

中

113
1068
2





門 1.13  
號 1068  
卷 2

天保三十六家絕句中

天保三十六家絕句中

靜一道人三上恒九如編錄

柳灣先生館機

字樞卿越後人著有柳灣漁唱三餘堂集

正月十五日即事

老婦厨前烹粥成新鶯檐外報晴鳴情懷宛似故田舍  
時聽隣園嫁樹聲

江上尋梅戲似同遊諸少年

莫言衰老怯春寒小艇尋梅截碧瀾忽見江濱美人笑  
眼明不作霧中看

柳灣

天保三十六家絕句卷中



江上春霽

數樹垂楊覆畫樓，春江雨歇水如油。  
誰家艇子長橋外，輕橈搖搖送暮愁。

和致遠見友人別妓

宴罷歌殘愁翠眉，嬌紅和醉暈香肌。  
春江今夜難為別，月滿桃花水漲時。

雨中

海棠時節雨濛濛，蝶泣鶯愁簾外風。  
青苔自是無情物，滴盡燕脂不染紅。

晚春

誰言閑中日月長，聽鶯撲蝶夢蒼茫。  
吟詩未了梅花債，春事忽忽到海棠。

少年吹簫簫圖

陽陶箏篋雁群伶，絕藝千秋推妙齡。  
堪憶當年淮海月，清光吹滿賞心亭。

夏日雜題

芭籬短短繞林斜，新綠陰深居士家。  
昨夜薰風小園裏，吹開錦帶數枝花。  
獨卧山窻夏日長，夢餘閑讀養生方。  
延年却老談何易，笑浴新芽枸杞湯。



秋鷄

短宵格格苦催明，憐汝田間應候鳴。但恐農翁殘夢裏，聽為租吏打門聲。

讀李義山集

三十六體各清新，殊見義山更絕塵。可惜令孤懷抱小，古今多少負恩人。

夜涼

爽氣新秋消暑初，幽窓如水愛清虛。涼天涼夜涼風月，宜醉宜吟宜讀書。

立秋

闌暑如燒伏末庚，晚來乍覺小涼生。金風早應新秋令，檐角先鞭鐵馬聲。

秋郊

穠樞十分秋色添，暮霞又是得清占。明日西疇將有事，山頭新月也磨鎌。

小疾枕上

相竹方床柳綿枕，蘆花被暖似春和。寒窓此外無餘事，卧讀漁經養小疴。

秋蝶

倦翅展來飛也慵，露花叢底睡方濃。霜楓縱使秋堪醉，



無復春風舊舞容

某侯園觀菊

剪霞疊雪鬪輕盈，金盞盛來玉露明。  
蛺蝶也知秋富貴，翩翩舞入錦雲棚。

秋盡

靜裡空驚歲月流，閑亭獨坐思悠悠。  
老秋如葉掃難盡，菽藽穀中又送秋。

自酌床頭酒一危，掉頭吟斷送秋詩。  
閑窓却憶年年事，正是檢田徵賦時。

半生塵土苦奔忙，回首寒窓夢渺茫。  
今日閑中秋又盡

吟髭贏得數莖霜

初冬即事

曉睡魂驚夢不成，新寒更覺布衾輕。  
矮屏孤枕西窓下，卧聽山僮掃葉聲。

菘畝葱畦新有霜，樹頭柚子弄金黃。  
邨廚誰道之時味，老婦朝供香鼓湯。

雜司谷雜咏

蓮宮法會竟呈奇，傀儡場開捲繡帷。  
僧侶不知閑棧在，弄將祖業付兒嬉。

鬼女堂前滿路塵，幾群香火晚歸人。  
風車斜插籃輿上

柳灣

天冠山志卷中

四



紅綠渾渾轉彩輪

友人有着居士裙者用木棉大布三幅六褶古  
樣可愛余亦倣其製

衰老年年急禦冬衣裘何必索老茸布裙古樣新傳得

催促四婆燈下縫

四婆裙子見放翁題  
跋老妻亦行第

未擬芙蓉學屈原何須白練倣羊欣  
老來偏愛木棉暖

潤布新裁居士裙

一枕晴窗午睡長醒來和暖異尋常  
誰知居士新裙好

滿幅梅風襲暗香

松南先生摩島弘

字子毅京師人  
著有松南集

乙未元日

東風今日又迎新四十餘年一處春  
休笑男兒無壯志  
北堂侍養有慈親

題諸葛武侯像

終生思義不思身三代以還無等倫  
幾頃薄田家計足  
清風長是草廬人

題加藤清正像

兒女到今猶記名唯宜壯繆比威靈  
不求更學春秋傳

摩島

天保三十三家色句卷中

五



自有圓珠一部經

聚樂懷古

悵望萋萋春草繁，無人芳樹護壞垣。  
機聲伊軋斜陽裡，猶傍桃花織夢痕。

題畫

長鏡短後是何人，劖藥深山養性真。  
自咲黃埃堆裡客，披圖指道定前身。

早春郊行二首

人生半過是非關，自笑坡公貪暫閒。  
一醉歸來溪上路，落梅數點鬢華斑。

淡晴已及養花天，得得來過野水邊。  
眼見春光先着柳，斜陽影翠一村烟。

醉裡與客看劍

匣裡枯蛟睡未醒，爲君一醉走精靈。  
神機盡是藏鋒地，請看電光杯底青。

月夜泛湖

樹影如烟月似霜，扁舟棹入水雲鄉。  
清音萬古依然在，休問吹蕭揚世昌。

插秋

新漲看看沒蓼芽，急宜分綠及汙邪。  
村歌相和歸來晚

摩島

天保三十三家絕句卷中

六



笠底斜陽透髻了。

寄友

有人幾度說君至，君不肯來逢夢寐。南望美人天一涯，煙寒木落生愁思。

初夏赴醍醐途中

萬樹紅塵蝶夢酣，東山探遍幾名藍。却憐今日溪邊路，紫棟花飛落碧潭。

東福寺觀楓

高僧昔日伐花妖，霜錦何爲尚自驕。相伴紅雲深處去，綺羅影亂夕陽橋。

咏史三首

叫號誰解倒懸民，冤氣結來妖鬼瞋。爲問六師征討日，天皇謀叛叛何人。

磊落胸襟膽氣粗，筆端何必辨醍醐。誰知真主心機密，細閱人間有用書。

由來猜忌出英雄，豈識天機暗裡通。眼下神龍鞭不得，落花空自散春風。

遊湖上登總見寺

秋風何處弔英靈，古壘雲蒸雨氣腥。烽火消來劫灰冷，萬松影裡佛燈青。

摩島

天保三十三家絶句卷中

七



殘花

酣紅狂紫盡成塵，留得幽庭一樹春。却愛閑眠清晝靜，  
殘香半榻不薰人。

松南書舍

古松一樹高於屋，下有迂儒挾策呻。可憐翠蓋重重影，  
不似棗陰出貴人。

鴨水東涯有隙地，一區荒蕪不治之。作祟相

傳長曾我部，盛親就戮後埋骨。於此賦二絕弔

之節

壯志何論暗事機，流離猶欲挽殘暉。埋餘一片雄鷲氣

十丈紅塵避不飛

劉阮入天台圖

天台山上暫留郎，歸到故鄉如異鄉。仙家漫說延年訣，  
不若人間日月長。







莫使花魁獨擅名

薔薇

蔓延壓架逐枝新妖艷嬌紅欲醉人  
涵得幾番風露養爛然別作一家春

抹麗

數英從謝數英開暗麝追人去  
復來吾少纖纖收摘得儘教瓊雪委蒼苔

芍藥

雨雨飄芳翠作堆鶯酣蝶嬾逼人來  
禁當萬斛送春憾為有一團紅藥開

蘭

游泥解作白蓮藕糞壤能開黃玉花  
天為國香三致意獨於空谷占幽遐

蕙

曾紉幽珮妝騷客豈綴嬌鬟媚女兒  
雲外天香元有約解開風露潔清時

玉簪花

綠叢叢裡有遺簪玉色留膏到馥深  
應是恒峨奔月夕倉皇沾露不能尋

秋海棠

貫名

天保三十三家色句卷中

十



露濕紅潮滴玉脂怯秋風藥弄纖姿想看羞澁掄羅袂  
徐下瑤階拌月時

黃薔薇

流黃機上織成來曾向廣寒宮裡栽一自霓裳驚破後  
倚人籬落花開

水仙

獨立湖邊皎絕塵凌波綽態歲寒身漠漠水雲護幽夢  
唯許逋仙來卜鄰

齋前竹

夜清風月滿書帷數箇琅玕影漾時好向寂中相敲劫

似聆羽客玉參差

朱櫻

人將摘處猶侵露鳥未啣時自綴珠想得唐宮全盛日  
玉盤傾倒潤詩腴

竹窓

龍籜層層錦作綉烟蒸露潤玉爲精春風莫訝難開折  
千尺心從寸節生

春夜坐雨

好雨和春差動陽任他餘霧冒燈光簾前斜影絲絲亂  
似與垂楊較短長

賈名

天保三十三家絕句卷中

十一



十友園賞牡丹

箇箇寶妝，就新紗、灯影澹。巧留春、低回檻外，難乖去。  
便覺花神亦戀人。

高厓寓樓作

冶遊幾處，競豪驩。紅蠟輝煌，水兩灣。急管繁絃，不能奪。  
潺湲聲，自是潺湲。  
暮色蒼茫，失翠鬟。林梢大燭，認圓山。料知歌舞，傞傞亂。  
人在烟光，電閃間。

沈見春望

柳色春烟，驀地融。芳洲回望，雨濛濛。若非帆影來衝破。

誰信一條川路通

鳥邊眉黛，斷還連。野約蓬門，半帶漣。休道溪山春自好。  
倩垂楊，得管風烟。

商女爭歌，月滿堤。可無遺恨，似秦淮。桃花歲歲開還落。  
空趁流波，過館娃。

宿禹治萬碧樓

昨日石山鷗鷺塘，今宵菟道水雲鄉。枕頭不斷瑩潺響。  
知是琵琶餘韻長。

埜水

曲曲流泉，音亦清。多情盡日，伴人行。聽來未說擬韶濩。







已繫南來茉莉船

題小野小町老困乞食圖

才色傷身末路難枯羸照水鬢華寒果知人世多如此  
不獨宣和秦妙觀

四時詞做韓偓體

小庭鬪草有芳埃日永雕梁燕未回偶失金釵求不得  
海棠花底又徘徊

自愛池欄引嫩涼蓮花拆盡水雲香了鬟時進門冬飲  
且揭湘簾助晚粧

蟾華正滿桂華香秋院虛明似有霜伴少筆琶覺無趣

幾番交綫敵宵長

難對梅花學壽陽下簾聽雪換鑪香冷肌生粟何堪粉  
遮莫今朝尚宿粧

題月下打稻圖

秋事忙時露亂飛連耒聲冷草間扉四更收手姑相勞  
月已斜斜近翠微

寒流帶月二首

沙乾石亂不成洲漠漠寒川暮色愁月上纔拖銀一色  
初知遙處有殘流

幾年遊涉板橋流不必春風不必秋老我何勝霜後月

中島

天保三十三家絶句卷中

十四



臥思殘夜水明樓

歲杪移居銅駝橋東四首

嘗寓橋西銷夏時吟眸所羨在茲涯  
卽今初了栖遲願  
殘柳荒磯是舊知

風卷凍雲過屋山  
雪珠頻迸破簾閒  
沙禽一陣啼逾急  
知是鳧川第幾灣

雪後青山玉一桁  
居安何覺歲崢嶸  
柴門不鎖梅花月  
臥聽潺湲野水聲

新投福地待東風  
世外何須故送窮  
只向明年種花處  
笑拋炒豆祝春紅

題漁家樂園

漁笛無腔響自流  
醉翁眠熟亦齁齁  
恬然共是混沌譜  
贏得江山太古秋

渡藤橋三首

枯藤萬縷管通津  
柔解爲剛堪濟人  
爲感腐儒徒處世  
不如山下有經綸

久費剡藤漸墨痴  
戕生罪債有誰知  
人間報應皆因物  
自分如今躡此危

一經一緯亂藤橫  
排板中間踏有聲  
遙看先畏蜿蜒影  
百丈玄虬截水行



長崎僑居雜題

囊無一物筆無花，歲晏空思鴨曲家。  
野鶴閑雲能守否？主人流落在天涯。

不謀歲酒不供糕，坐待春風上海潮。  
一笑妻奴閒手甚，又調阮笛學吹挑。

滿腔文籍博籠東，猶幸閑邊送此窮。  
休怪赫蹠多募乞，寄居蟲木叮頭蟲。

初入崎陽何所憑，故人軟脚酒成朋。  
沈酣踰月罇全倒，却送歲除腸似冰。  
自注云：抵崎之初，友人、大友、遠霞使入，送酒二樽，大喜，以為情厚。何到此，不圖日後督其債，本非所惠，客囊溢罄，纔得辨之。及朋罇既盡，而不能復賒酒，因有此詩。

負郭閒田若足安，挈家何涉幾艱難。  
連年送臘皆僑寄，且請椒盤仔細看。

筆歸才子鏡佳人，世上應多得意春。  
誰識梁家老夫婦，五噫一曲避芳塵。

客中身事異平生，一擔衣書歲又征。  
舊債豈無人算督，離家百里似姑清。

旅宿四首

旅食追忙失熟烹，軟嫌粘著硬嫌生。  
老人腸萎何堪喫，又忍朝飢發驛行。

田舍唯知飯袋尊，穀粗生熟也何論。  
我甘小嚼遭渠惱，



髮梳當前大似盆

虛名往往當英賓東道必羅山海珍却怪飯盃聞鼠臭  
炊供陳米不漸入  
物施鹽醬即堪羞常飯調炊每不伴為悟民生倫理事  
比他異教却難修

蕙齋先生牧輓

字信侯京師人  
著有蕙齋漫稿

省鄉原二

磨鍼嶺外萬崔嵬行出關原路始開喜見家山青好在  
笑容直向馬頭來

偶詠

簷雪模糊睡正濃峭寒無地着吟筇一年春事從今始  
臥聽智恩院裏鐘

築園

幾樹疎松傍草堂添栽花卉半成行一犁喜得春宵雨

蕙齋

天保三十三家色句卷中

十七



又向階前移瑞香

旭將軍

百鞭不動夜叉駝一矢橫穿旭日紅自有君臣似魚水  
相川墮馬豈英雄

佐々木三郎

浪花沒馬一鞭鳴豈取先登誇萬兵回首東雲臣有恨  
恨君不聽絕流聲

登清閑寺過

高倉陵側有小督髮塚

豺目鳶肩勢正騰簪纓滿眼盡摸稜獨憐月下彈琴者  
長把雲鬢侍御陵

大塔宮

手決腥塵迎翠華誰圖長古破天家諫臣自有衡山老  
枉使黃臺摘一瓜

卽事

晚窓一雨白如繩風動簷篁月欲昇勿恠柴門未昏掩  
新涼已到讀書燈

葛原酒店別村瀨士錦

幾樹山櫻未作雲一杯相要醉斜曛預知別後春深淺  
開到梢頭更憶君

伯顏齋梅圖

蕙齋

天保三十三家絶句卷中

十八



根託吳山第一峰，胡兒檐上領春風。北行未作梅花累，伴得南朝文相公。

寧樂夜飲於松延某宅

碧窓留客度清宵，深樹無風影自搖。應有隣人動春酌，白櫻花外夜吹簫。

待家大人未至

杏紅才動柳黃深，何命巾車出故林。只怕花期不相待，半春陰霽絕關心。

送父到鄉原二

十年來往客京城，吾雨酸風幾別情。送父向家併見母，

此行歸興冠平生

京寓遇梁公圖自西遊歸見過賦贈

烟鎖春城籠暖香，小雷且勿促歸裝。故園松竹陰長在，不似櫻花開落忙。

乙未中元夜作

夏來苦雨入秋晴，豐儉關心稍覺平。儘使閑人成一醉，愛聽街上踏歌聲。

秋夕喜神田實甫至

十年世路度峻嶺，自愧強顏對舊朋。尚有緇塵侵上了，木犀香底剪秋燈。



舟到彥城湖上書牖

白沙紅樹帶湖灣，挂席無風舟路閑。  
廢却平生濟勝具，枕樓盡日坐看山。

題青砥藤網聽獄圖

一雙銀海淨無塵，誰道愛憎枉偽真。  
烏帽素袍坐如睡，恐吾閃電眩愚民。

題松陰睡鶴圖奉壽 某法王

搏天元不伍雞群，翠蓋託栖千尺雲。  
倦翼日長人未駕，玉笙聲在夢間聞。

食蕎麥麵

負郭誰收二頃霜，饋我新麵白盈箱。  
對盤却記蘇山夕，凍雨聲中聞此香。

遊馬山涉四十八瀨前後十數里不見人家

當路危峰皆虎立，奔溪迸水盡蛇行。  
四十八曲天將黑，咳笑時聞木客聲。

筆筒為京尹某侯製用御堤竹

萬竿護郭綠蕭蕭，入幕憐君未折腰。  
知否明公苦心處，獨簪丹筆侍寒宵。

東山遊春曲 原十二首

画欄百尺疊山花，第一樓頭倚晚霞。  
煙樹茫茫春似海



不知何處是吾家

春衫風軟影婆娑如此滿山絲肉何誰爲吾曹到閑地  
着花多處着人多

六字街頭雨正開爭扶醉客踏青回怪看翠髻樓紅雪  
知自落花風裡來

春煙一帶暮山蒼渡水絃聲隔翠楊探遍殘花歸尚早  
第三橋上看斜陽

烟籠春樹薄如紗林店浮々曉煮茶及得軟紅塵不起  
牛王祠下立看花

酒家燈影隔林浮晚帶微醺登寺樓憶得樊川好詩句

竹西歌吹是揚州

小杜詩誰識竹西路歌吹是揚州

杳雲堆裡月依稀暫煖殘樽取醉歸自笑此情除未了  
憐看花影上春衣

春祠樹暗一燈明步到葛原山月生幸有韻僧留吾話  
滿階花影聽茶聲



鎧軒先生葉山高行

字孝卿一號壺邱平戶藩臣  
著有鎧松軒文詩集

太公望

世紛不到渭濱春欲把長竿終此身何物狡兒先筮得  
屈君僅討獨夫人

伯夷叔齊

夷齊偕采首陽薇萬古清風怨亦希倫義高攀群聖上  
寧言天道是耶非

老聃

陽德乘乾鱗族宗人間適出瑞雲從青牛背上函關老

鎧軒

天保三十三卷中

二十二



不信荒唐認作龍

藺相如

單身奉使席狼秦誰奪連城希世珍高義更消私闕忿  
趙家至寶延斯人

韓信

窮通變志誤家身為惜淮陰胯下人明哲令終應有道  
漢高何必負功臣

嚴子陵

炎運中微四海腥天令文叔救生靈東京人物三台座  
惜欠嚴灘一客星

諸葛孔明

未運難吹火德灰託孤討賊路悠哉鈞天當日無入久  
早奪南陽王佐才

唐太宗

豁達如劉武似曹臨朝馴馭幾英豪閨門惜作兒孫俑  
弛却貞觀懿政勞

宋太宗

燭影斧聲疑未明太平天子愧阿兄他年臨御文治美  
難補儒臣編史情

陳圖南

鐙軒

天保三十三家絕句卷中

二十三



失脚何時下華巔，汴京無地著神仙。破顏一爲蒼生拊，夾馬營兒登極年。

蘇子瞻

極言狗國事蹉跎，其奈先皇社稷何。赤壁舟中孤鶴夢，併將風月付春婆。

毘盧閣十詠節二

玉鏡東朝城外流，雪衣時傍女牆浮。春潮一碧晴方好，身世何人間似鷗。鏡浦泛鷗

一陣從西一陣東，聲非是競雌雄。青螺背上群飛色，多在朝曦夕照中。黑兒群鴉

灑上看花

滿路遊人傍水斜，春風無地避繁華。綺羅紅粉塵多少，灑却長堤疊雪花。

東都九日

佳節又逢重老陽，客心何敢歎他鄉。江東直省慈親去，好獻黃花萬壽觴。

夏日閒居

地僻無人過艸廬，芭蕉窗外雨晴初。高閒不隔神仙境，一枕清風一架書。

看菊有感

鑑軒



花中隱逸傲霜姿，開遍吾家數畝籬。  
屈逝陶亡休改節，秋風吹撼丈黃枝。

北條早雲聞講三略圖

東閣漂寓立錐無，直定八州兵馬衢。  
攬英雄君素意，多言休說石公書。

題扁画

鉤爪鋸牙百獸魁，雄威搏擊疾於雷。  
世間酷吏君知否，擗猛曾添角翼來。

詠鰈

怒目跳梁猛暴姿，鐵戈金甲欲何爲。  
生來未識漢弱利，

波底橫行無已時

和荅良齋公子見眎

斯文妙用杳難尋，點也風歸宓子琴。  
煉心養性詩何害，華萼班頭能自吟。

次韵岡伯禮夏夜讀書

讀書尚友志何雄，聖學須從憤字窮。  
遮莫飢蚊多利觜，警眠不啻一錐功。

難波橋夏夜

燕尾欲分江水寬，幾群涼艇此成歡。  
暮雲磨出城東月，人溢長橋架碧瀾。







何邊最早壓山青

途中霽

無端午日度遙林古寺荒陵隨處尋詩思始寬更追惜  
朝來雨過幾山岑

大淹寺

鳥不啼了鳥不啼巖林寂々水泠々老僧定意吾知了  
昨夜燈前墜葉聲

甲山

武庫郡東山似甲神宮偃武此埋藏斜陽堪恨西來雨  
湊水自前幾戰場

春曉

化爲蝴蝶亦伊身老癯翁中自有春今曉庭前桃始發  
鶯兒却報主人頻

代偷折花人謝主人

極識君家別置春一枝羨此鳥啼頻風流相怨豈無例  
比舍甕前醉臥人

愁雨新霽

竹雨生烟烟四環吟窓堆慣机牀閑午風此日尤珍重  
屋角三峯露翠鬟

苦蚊

鷺江

天保三十三家色句卷中

二十七



蒼苔思曾成厲階鱸魚亦是託歸懷人間幾遇蚊蠅苦  
每暮燒柴坐小齋

田家秋晚

馬自牽牛草徑還雞頭花畔犬俱閑水田渺々稻方熟  
上有銀鐮月在山

舟歸

潮響槽聲與耳馴但疑犀枕轉顛頻從來夢慣歸舟路  
今此真歸認不真

題紅梅白頭翁圖

不嫌滿首雪光白紅萼梅頭閑領春即似老濃遇花日

看花拋却鬢毛新

詠史

方知秦昇竟難扛只爲美人淚一雙子弟八千須沒恨  
自分不肯度烏江

別弟

一家憂喜二州天相見更無事可傳但怕明朝復相別  
百愁依舊集身前

九日

今夏家昆死葬頻歸來適值此佳辰怎生賒得他年想  
偏插茱萸少一人



遇鄉舊山本道策道策能記余鄉况故言

家口廿三債四千當年夷甫合言錢個中淡意君能記  
定笑今為一學先

歲末感懷

竹從霜後葉蒼鷲柳似老槍短縷低但有梅花可人意  
年々將雪促鶯啼

綉洲先生阿部温

字玉倩一号良山堂讚  
岐人著有綉洲吟稿

梅邊待月

先與梅花醉一卮醉吟待月月升遲月方升處人方睡  
素魄香魂有夢知

呈山陽賴先生

鎖門謝客避塵喧白眼崢嶸道氣存誰使先生解顏笑  
新來丹釀綠盈樽先生酒飲  
唯用丹釀

置堂老柳古梅閒淨几明窓愛此閑拄笏朝來看爽氣  
會心三十六孱顏先生有三十  
六峯外史号



字似龍翔兼鳳翥畫看泉立又山飛誰知三寸董狐筆  
却向箇中時一揮先生外史之編  
生涯心血所存

喚渡

人家斷續水分流斜日東風古渡頭舟子招呼不到  
飛花亂點白絕裘

病起

病餘顏狀頗衰殘鏡裏稜瘦骨寒一片壯心磨未滅  
拔將短劍映燈看

一千餘日藥鑪親閑却吾家漉酒巾歸去來兮醉鄉裡  
悠然復作舊時人

呈介石呂先生

繞膝輕綃白雪堆胸中邱壑一揮來要知此叟師傅處

曾沂熊谿五十回

用先生  
話中語

春晴

風儻雨憊已連旬春色三分過二分節到清明晴一日  
阿誰不醉杏花邨

觀橐駝

憐爾知風知水身行三百里負千斤古來材大難為用  
脊上空羨街陌塵

初夏即事

綉州

天保三十三家色句卷中

三十



殘紅和雨葬西施，春色惱人彼一時。生意園中數竿竹，出牆寒玉綠垂垂。

步月

游舟散盡夜更遙，繞岸千家鎖寂寥。獨有幽人眠較晚，貪看殘月過平橋。

格仁親王墓

在備前小島大勸寺

僊子樓前合暮煙，親王墓畔響寒泉。衣冠今日無尋處，垂淚空思養久年。

題田半江高雲溟米巽處合作枯木竹石圖

米家何減王家清，石丈竹君難弟兄。別有巔岼宿鴟樹，

東風滿地不爭榮。

題管梅關畫山水

昨夜山中風雨飛，幽人曉起啓柴扉。不記屋西有懸瀑，穿林萬斛散珠璣。

題高靄崖畫柳陰喚渡圖并引

文政乙酉初夏，山陽先生與大舍師同往見介石翁，路過浪華，誘小竹老人及余，余以先人忌辭，詰朝先生與諸公裹糧至茅廬，曰：先君於翁僕於先君，皆金蘭也。且此行實有續先君之事者，共往何妨？蓋先生常欲使先人



爲之介而不遂也乃約會於界府大塊樓先生與諸公先發尋輕裝而出至大和川會橋斷以舟爲渡渡人襍遯及晚始渡至大塊樓先生既醉曰何遲也余告以故且呈途中詩先生曰絹洲性緩舟又滯行詩又滯行於戲此事在十年前今觀此圖宛似寫爾時之興者而先生與翁皆已逝矣俯仰陳跡寧不感嘆

野艇搖々夕日紅微漣弄影綠楊風畫圖喚起十年夢竹杖芒鞋追賴翁

題小山兀山新居

聲利寰中去復還誰人落得十年閑小山招隱三椽舍

瀟洒竹風梅影間

北隣竹泉居南隣梅花屋

松崎恒堂先生將歸賦呈

節近重陽風雨濛琴書裝就太忽々留君更爲緩三日

小醉吾家黃菊叢

先生慕陶

賡韻和紀春琴畫宗浪華橋客夜作

月落滿天霜氣濃城樓隔水夜煙封和眠一幅有聲畫寫出寒山寺裡鐘

城之西北實有寒山寺者

踏雪

絹洲

天保三十三家絶句卷中

又三十一



屐齒珊々玉有聲，衝寒髻髮太清生。風流千歲王才子，捨此如何舟裡行。

題金雪操畫香雲山莊圖卷後 原三首

脫畫時畦，逐上流。嗟君活水占源頭，筆端真是金剛杵。借問如今誰匹傳。

筆端金剛杵，王麓臺語。脫畫習氣之謂也。或以爲筆力堅重者，誤。

大麓先生松浦鴻

字鴻遠，號清癡，客阿州人。著有醉煙齋吟稿若干卷。

東征途上雜吟

松陰數里路崎嶇，嶺上旗亭亭下湖。綠樹梢頭明萬頃，波心一嶋是方壺。磨鍼嶺

二道長流漲勢添，練光澄徹眩觀瞻。行人不敢高聲語，恐有天龍水底潛。天龍川

百里犇流甚險難，丁夫渡厲客心寒。往來何歎無舟楫，跨得人肩似馬鞍。大堰川

輕舟汎汎破深藍，只信篙師自熟諳。怪底中流生雪穀，

大麓

天保三十三家絕句卷中

三十三



芙蓉倒影一峰涵不盡川

八葉披霄氣象寒風雲萬丈強躋攀疑身羽化登仙去  
絕頂平臨小衆山登富岳

雲埋老樹畫幽深絕壁危橋眩下臨欲渡行人腸易斷  
一聲休著嶺猿吟渡猿橋

梅花未謝杏花紅甚與都城候不同四月旬餘看瀑布  
日光山裡雪風中上日光山

下觀東海渺茫波一快開烟碧鏡磨三島十洲堪可捨  
風潮駕出幾青螺遊松島

庭梅

宜烟宜月影橫斜數朶全開幾點花不妨多情過牆去  
幽香一半與隣家

冬曉天神橋口占

江鎖曉烟天未明洲邊宿鳥寂無聲蒼茫不辨舟何處  
人語忽過橋下行

聽雨

連雲拂水晚無晴徹夜書窓耳更清北畔芭蕉南畔竹  
兩般聲作一般聲

東都客裏雜詩

品川燈火幾人家一路隨風快雪斜醉屐堪憐歸興好



門前自掃滿身花品川夜歸

樹々蜿蜒老幾冬花衰還解弄奇容瓊鱗玉骨疑騰躍  
便被人呼作臥龍龜井戶龍梅

雨歇名園墨水干養花天氣午陰殘千紅萬紫春如海  
粉蝶黃蜂亦作團墨陀川花莊

芙蓉不及女兒粧邀客連呼立早涼出水柔荷牛角似  
和來玉粒綠生香下谷不忍池

大悲高閣已秋深鴨脚經霜黃滿林擲米人來雞逐集  
須臾啄破一堆金淺草金龍山

觀棋

兩雄爭勝勢相當怯者無功貪者亾高手休誇違數道  
曹瞞昔日困周郎

送竹田居士還豐後

紅稀綠暗送君時愁緒夥於江柳絲蓬底莫聽津港水  
流年偏被此聲移

浪淘沙曲

潮生曲浦阻歸舟浪惡風回不自由白鷺驚飛豈無恨  
舊來棲處在中流

連翹花

荼蘼徒望屬車塵天遣此花爲別春一陣蜂衙來不辨

大麓

天保三十三家絕句卷中

又三十一



黃金架底錯君臣

泉南途上

當頭一丈大星明，  
埃樹陰中暝色生。  
酒店時投阿堵物，  
數杯手擘蟹黃行。

冬夜

悲吟擁鼻讀書幃，  
瘳瘳奇寒酒力微。  
但想夜深梅驪月，  
不知人靜雪敲扉。

自題三翠園

仙坡寸土寸金同，  
卜宅門前漲軟紅。  
掌大園中纔免俗，  
芭蕉翠竹碧梧桐。

暮秋遊箕面山途中口占七首

菜畦深綠稻田黃，  
次第經過到本庄。  
俚岸渡舟如有待，  
不勞隔霧喚篙郎。

曙後烟橫路欲無，  
巒頭滃淡樹模糊。  
烏巾竹杖行斯裏，  
便是天然水墨圖。

水聲沿路路盤回，  
幾樹霜紅燃澗隈。  
忽覺飛流破人膽，  
銀河直擘錦雲來。

底物豪華最占先，  
遮看瀑布挂秋天。  
忽他俗了山靈意，  
惹得紅塵浣石泉。  
時浪華富人鹿島某者携麗人先來  
從僕雜還幾無餘地若使義山在亦

可添一殺風景  
耳詩中偶反此

大麓

天保三十三家絕句卷中

三十四



夾路群山入眼丹，懸崖飛瀑盪胸寒。此中真趣獨吾領，  
何妨俗兒在側看。  
北下箕山路幾程，白棉黃稻各秋成。故人家在吹田里，  
滿目松岡左折行。  
訪人云主昨遊城，歸路夕陽黃葉明。茅店壁柑瓢瀝，  
回頭水郭暮烟平。

題自畫山水圖

同雲慘淡樹槎牙，活底江山畫意加。日暮歸來急磨墨，  
謾將渴筆學無邪。末句本屠赤水論

招月先生小野達

字泉藏號又樗山  
備中長尾處士

寄橫溝士久在江戸

武城春色定如何，金管瓊危豪興多。不似田家微雨後，  
柳塘十里飲牛歌。

田家樂

郊有薄田盤有餐，妻兒數口坐團欒。生來未自吏人面，  
茅屋三間天地寬。

武田信玄

城角宵悲尺八聲，銃丸一發殪長鯨。三千首罪容無地，

招月



猶覺天公罰太極

紅魚

時新上市競傾囊方是櫻花發暖芳配得花王真不愧  
推尊亦可號魚王

詠菊

村園籬落傲霜枝邸第階除綴玉姿富貴不淫貧賤樂  
此花身分有誰知

鳧水客舍雜詠原六首

淫霖旬日遠蒼聲不許東山去弄晴新漲朝來怒號甚  
銅駝橋斷絕人行

賃居昨取旅裝遷迎客清茶手自煎欲具酒肴同對飲  
不知魚戶在何邊

挑燈忙手拆家書封上平安意已舒下女楮餘言底事  
勾欄光景近何如

夏初登白華山

蒲公英與紫雲英先喜清新入眼明夏淺郊原猶可樂  
路傍花草問名行

詠史

撥亂中興致太平開元初政自休明老天蚤奪三郎壽  
青史長傳英主名

招月

天保三十三家絕句卷中

三十一



飲姬井省叔富春園

一尊對酌午陰移，別有乾坤日月遲。  
醉裏論詩多不記，醒來巔末問人知。

九月六日至神邊途中戲題

店頭紅柿玉爲簪，百里行程不裹糧。  
到處貪饒還自笑，前身恐是黑衣郎。

校先師拙齋先生遺集書感原五首

一自絳帷委積塵，忽過二十四年春。  
編中多少唱酬客，今日猶存得幾人。

老大人、悲嘆也。誰知至樂案頭存圖書，堆裏吾生了。

亦是先師疇昔恩

嚴嶋登彌山

曾遊二十七星霜，逝水滔滔獨自驚。  
昨日青年扶母去，今朝白髮掖僮行。

穩渡即目

相國威權安在哉，廿年一夢事堪哀。  
青山壁斷海門關，贏得漁舟相逐來。

對酒

不用移封向酒泉，囊中自是有青錢。  
誰言老去飲無興，不飲何緣娛暮年。

招月



讀周魯二傳

二公英斷決群疑扶得孫郎全舊基北船萬艘成灰燼  
已在單刀斫案時

先師忌祭恭賦

往事茫茫一夢中紅顏忽作白頭翁  
几前誓願悽無語隅坐當年執燭童

伯本侄頌贈菊秧於茶山先生作此併呈

田園日涉養天真插菊東籬幾種新  
我亦秋來興不淺一瓢欲學白衣人

己丑十一月念一日與伯本公靜公熙三侄送

山陽先生至釣月樓卽事

相携暮港送君東樓外澄波樓上風  
憐殺欄前鳧鴨泛雙雙同在夕陽中

送藤井士晦歸養母氏于其鄉

飄然歸臥舊溪雲一架琴書心自閒  
猿鶴忻相告語不圖今日見君還

戲作

城市山林不必論閒身元自勝  
忙身營力作陶醉我是閒忙中立人

詠史

招月

天保三十三家絕句卷中

三十八



掃除七道絕纖塵  
旄鉞將凌遼海雲  
人後曾拏草鞋手  
手中不識作何文

春日田家

柳未抽絲燕未飛  
東郊雨後來麥苗肥  
春來農戶多餘暇  
兒織芒鞋妻上機

新涼

雨後清晨寂四隣  
唯看殘月伴吟身  
老來每先家人起  
深覺新涼更可久

藿里先生橫溝恆

字士久又號赤洲  
備中玉島隱士

春日雜詩

春光十里賞新晴  
士女肩摩相逐行  
羅襪生塵風澹蕩  
花邊狂蝶柳邊鶯  
一痕殘月讀書帷  
睡起推窓香霧滋  
庭上素梅纔辨色  
黃鸝已在最高枝

春夢

芳草萋々匹馬輕  
江南道路正清明  
纔到金陵鶯喚起  
枕頭喚過賣花聲

藿里

天保三十三家絕句卷中

三十九



村步至市岡口占

黃雲萬頃界津川一望素封新墾田  
太平有象村々熟果否邦君儲九年

春日田家

田園雨足春耕利茅屋雞鳴午爨遲  
自種桃花游屐夥一村風味被人知

春夜

午夜朧々月照筵半庭花卉澹含烟  
春情脉々不成夢生怕海棠先我眠

鞞津

一帶朱樓絃索聲樓頭月色澹含情  
夜深客散天如水之字風帆破浪行

感舊

秋風送客白河關春雨聽禽墨水灣  
二十餘年成昨夢青苔斜日舊家山

立春卽事

叱々驅牛牛喚牟賽將甲祖向西疇  
條風今日農祥正檐角梅花噉栗留

中秋有懷賴子成筱承弼

此宵杯酒與誰同獨立蟲聲露氣中  
杳々相思在何處



南樓明月北樓風

讀三魚堂集有感

中國渾爲辨髮鄉百年胡運亦靡常吾心獨慕平湖陸  
學術粹然宗紫陽

詠囊螢

輕羅數寸四維張中貯盆菖放夜光露細風纖別天地  
車公几畔伴昏黃

拙齋西山先生三十三年忌祭賦此奠墓前

遺稿吟來暗淚垂最思知我少年時卅歲星霜頭許白  
剝苔更讀墓前碑

題蓮鷺圖

滑笏清波菡萏池風標公子頂絲垂故傍白蓮翹立久  
那知倒影被魚窺

寄高田樗堂

故山黃葉正秋深月下相思此夜心歌吹海中人定後  
知君吮筆寫家林

寄筱承弼

曾游回首渺江天一別悠悠十九年千里梅花書屋月  
眼前端的照吾筵

聞蟲

藿里

天保三十三歲色勿卷中

四十一



攬將秋思泣寒蛩端的吾曹情所鍾不是蟲聲不放睡  
中車哀樂轉重々

聞砧

不用寒衣寄塞垣時平無復戍關門秋風一夜清砧響  
搗碎幽窓驛客魂

漁村晚步

蘆花如雪亂江風漁艇相呼薄霧中日入兩崖渾不辨  
一峰獨插半天紅

筆頭菜

以天爲紙卓青苔底事書空頭不回自笑錦腸都割截

春羹倩爾若爲哉

夏日田家

一支溝水雨餘肥山色當軒翠四圍秧老歌酣天卓午  
薰風吹亂綠蓑衣

又

乞漿行客歛柴關梧竹參差畫自閒分與清風一榻坐  
使渠且對水中山

烟村歸漁

烟貼晚波波貼山村亭取醉待舟還歸漁相喚蒼茫裡  
渡口垂楊灣又灣

藿里

天保三十三家絕句卷中

四十二



尋梅

欲訪梅花偶獨來，黃昏殘雪映疎籬。可憐歲晚江村路，撲鼻清香被酒時。

移山亭圍碁

澤門哲與色中黔，相對無言夜正深。燈火自花還自落，風來水面月天心。

南山先生清水

名柔則字伯翼号南山醉翁出雲人有三清堂詩集

龍澄瀑布

龍澄在吾雲之松笠村去松江十三里巉岩絕壁相環如屏風斯處即洞也洞中東西四五十步南北六七十步西崖掛瀑布去崖上丁丈餘有突巖瀑水激之碎如絲咆哮鳴響如雷土人曰西國第一名瀑布實絕奇也瀑也飛下三十三尋云事見風土記

峭壁高懸一派垂飛煙奔碧氣凜其請看三十三尋練

南山

天保三十二年色力卷中

四十三



碎作千條萬緒絲

龍澄瀑前作

一回來看一回宜，二度看來二度奇。  
欲畫不成詩不到，瀑前把筆立多時。

東都客中聞子規

雨歛西窓月放明，思鄉孤客夢難成。  
杜鵑亦解吾心否，頻送不如歸去聲。

老將

拋却弓刀畫掩門，曾平夷狄報君恩。  
如今齒脫言還吃，猶講孫吳教子孫。

東都赤坂國邸雜咏

夜禁遊行暮鎖門，邸中孤客不堪煩。  
幽眠時覺東窓白，閑聽轎夫相喚奔。

梅雨

細雨連綿騎月陰，經旬不出客難禁。  
斯情欲賦才還劣，兼許愁霖共苦吟。

夏末枕上聽雨

欣看天末黑雲重，這裡聊眠小院中。  
風動疏簾幽夢覺，閑聽涼雨滴梧桐。

夏日即事

南山

天長二年家色力卷中

四十一



炎蒸恰若坐爐中，偶動蘆簾是暖風。何處鳴雷轟不雨，倚欄終夕望遙空。

九日訪詩佛先生是日提魚過故詩中及之

陶家今日興如何，籬菊花開佳色多。來訪元殊白衣客，不沽酒到買魚過。

茗花

山園霜落早含英，匹似寒梅素面清。一自新芽悅人口，世閒無復以花評。

玉池精舍為回祿所延燒先生自若賦詩傾杯意氣如常乃賦以奉呈

詩聖堂一號玉池精舍文政己丑二月廿一日延燒

精舍延燒忽作塵，玉池依舊水清新。詞源當與茲泉一，賦出篇愈有神。

朝發赤坂作

一車客舍苦塵喧，忽上歸途出國門。斯日斯情何所似，恰如籠鳥出籠樊。

大森道中

輪番期滿出江城，一笠一筇一月程。行至大森市氛絕，蒼茫四野麥風清。

鳴海路上

賣纈家々呼客咻，左牽右引語啾啾。曳藜行閱簷間去，



深碧淡紅翻店頭

秋扇

曾入掌中蒙愛憐，秋風一起忽遺捐。雖隨時節不悛用，身落牀頭敗麗邊。

詩仙堂

曾聞文叟舊詞場，今日尋來過草堂。三十六仙何處在，吟壇變作女僧房。

題天保山

三鄉民力簣為功，忽作一山蘆荻中。池館江樓橋十二，造成豪舉日東雄。

朴齋先生門田鄰

字堯佐  
福山藩侍講

東移舟中書懷

蓬間納月夜微明，潮水無聲山影橫。笑我浮沈過半世，一官翻作武州行。

白須賀道中始望富山

鞍頭一瞥得芙蓉，猶隔河山幾百重。紅日行天無片翳，淡然秀色認三峯。

蒲原觀海

駭浪驚濤捲地吹，大洋破碎萬玻璃。這中要得文章訣，



着眼餘波動蕩時

栢原道中

岳麓諸山未必低，岳巔何敢與天齊。怪他來路經參遠，戴雪高標望不迷。

函根山

險路盤空何足論，計程先喜近都門。健在一妻兼二僕，滿天瘴雨過函根。

藤澤感懷

整旅勒王倚一門，其如豺虎滿乾坤。誰知方外投踪迹，也護南朝幾葉孫。

不寐

枕頭殘燭凝無影，屋上連甍裂有聲。正是苦寒人未寐，稜月老月截雲行。

除日作鄉書過半夜乃附此詩

雪滿園林夜尚明，知君何狀待新正。作書除日連元日，兩歲寫成千里情。

燕子花

識個前身栖画梁，却無一語說興亡。滿池花影風吹動，惟解映波時。頡頏。

芭蕉驟雨駭雀圖

朴齋

天宗三十三家色句卷中

四十七



何來驟雨打芭蕉，數字蝸涎洗未消。  
黃雀欲栖還駭起，婆婆大葉萬珠跳。

菊圃

曾向籬笆手自栽，寧期風雨得無摧。  
平生育物嫌拘束，且愛寒花狼藉開。

管鑿伯華甲壽言北堂八十餘猶健因併賀

一匕何唯百病痊，能令慈母似神仙。  
北堂有客來相賀，今歲君兒本命年。

梅稚祠

梅梢凍蕊雪猶深，梅稚香魂何處尋。  
沙鳥一聲天又晚

半江烟水自傷心

櫻草花

櫻樹花時櫻草生，知他把汝作螟蛉。  
休言似續非天性，誰得佳兒有寧馨。

蘭相如

壯士何曾怖虎狼，自期身與國存亡。  
壁完壁碎渾閑事，怒髮衝冠讓趙王。

月前虫和歌題

瓊樓玉宇奏簫笙，不似淫哇世上聲。  
忽地天風吹夢落，一庭涼月草虫鳴。



晚秋卽事

暴雨狂風撼列城，壞殘村落不聊生。  
忽傳吾國殊豐熟，宛見連枷打稻聲。

雨中鷓鴣

寡鷓羈凰感別離，豈如鷓鴣戲清池。  
雙飛雙宿黃昏雨，雨散雲搖曾不知。

戲贈脚婆

寒宵取煖脚雙伸，憐爾婆心自有真。  
已熱中腸仍閉口，前身應是息夫人。

夏日可畏

頭焦背汗臥藤牀，沈李浮瓜水似湯。  
天地無逃時日虐，人皆欲與汝俱亡。

湯島酒樓贈士淵

樽前風月話襟期，衣上塵沙度歲時。  
相對鄉音尚依舊，不知俱是在天涯。

冬晴

一道晨光射綺甍，霜烟散作滿城晴。  
忽然雷發殷殷響，音云是蓮峰雪潰聲。

混堂失衣戲作

四散混堂罷浴，人人先我後失衣巾。  
誰知王猛捫餘虱



付與綠林豪客身

二曾我

白旆飄風試大蒐擊豬驅鹿富山阪誰如兄弟勞犄角  
半夜乘虛獲父讎

曉看海棠

曉園和露看紅粧子美豈全無發揚花重錦官城一句  
唯宜使箇海棠當

蘭泉宇野秀穀公實校字

天保三十六家絕句中



早稲田大学図書館

011888011694