



諸家文集

13
1028



諸家文集

413
1028

第 1 13
卷 1028
卷

源義仲論

源大將軍賴朝勃興乎山東開府鍾舍囊括

四海睥睨九鼎而其霸業之成也弟廷尉義經
及從昆弟岐增氏義仲之功為大矣世之論其
勲之與將畧者咸以歸廷尉而岐增氏義仲
不與焉以為岐增氏形容魁健天性忿鷙如
猱猴而冠一賊臣而已蓋賴朝忍詬幽囚嘗
瞻復讎之志忍痛於骨髓膺心切齒乎平族
二十有餘年而猶尚未發一旦飛檄結豪傑
不出乎帷帳之中群策畢舉拱手而經營天
下何翅越王句踐之儔而已哉予則獨謂岐增

源義仲論

天正十五年二月
花房仙史

氏之材武遠勝廷尉者何居方岐增氏係起于信
中也平懿三分海內有其二威斷悞鳴權在堂權籜
原之役平懿之北從其部曲臣相國累世斯附
伯號稱控弦人責育怒馬厲劍鼓行而前誰
為堅者而岐增氏率然以孤軍而當之利而誘之
亂而取之聲盛致志鼓儼伏尸八萬流血漂鹵近
古以來未之有也平懿氣奪而計窮雖救主據
都銳者折堅者摧舉朝皆頌女穉子岐增氏擣
之豈不易哉然弗敢進卑辭以結叡嶽之衆
扼其要害軍未浹辰萬雉土崩六飛蒙塵可謂
不戰而屈人之兵也廷尉陷播陽捷南海也如自天

降也咸謂鬼神不若然其時則平懿日戰挫削相繼
望旌旗而股栗其人皆敗亡不振之氣也故廷尉之功
也藉岐增氏之餘勇也摧朽則易為力理勢為爾岐
增氏之取以賊也何居岐增氏長子慮遠而闇于
近其中心實憚賴朝之夙有大度馭諸傑將也故質
其所愛孺子不憾焉啞啞叱唾逆乎得其志自矜
功伐奪其私智覬覦王室弄上皇於股掌之上暴
戕宗室灰燼宮闕不臣之罪彰乎海內何以不敗
雖然非戰之罪也迺使麾下二死士有佐主之材
者禮以事上寬以容衆弗愛金帛勸進賢能則
三分鼎足未可知也廷尉乎等近而闇乎遠微志

啞啞叱當改
在其下

乎。增岐氏懷罔君之心而敗不旋踵。不知傾意結字。上皇迺禍職斯之由。履虎尾鼠竄于東奧卒於傾覆。悲夫。故曰。廷尉之捷也。藉岐增氏之餘勇也。岐增氏之敗也。非戰之罪也。其雄駢材武。謂亞項藉可矣。

右

湯元禎著

富嶽記

天下名山三十有六。而表東海者唯富嶽獨也。削成奇峻。美冬夏有雪。多疾風。非夏月莫敢登。陟者其形蜀焉。其八瓣無復向背。方面唯三峯。孃然芙蓉。倒帶青天。故又有芙蓉之稱。迺瞻其顛。頽美其肩。則翼如也。自腰以下。盤屈於而駿甲相數百里之間。其趾前後。檐如也。是為齋。墊蓋取諸衣之有齋焉。即自數百里之外。而望之。宛不違顏咫尺矣。豈不衆嶽之尊。而群神所朝也哉。余生海西。垂髫既有登陟之志。及弱冠。屢從公駕。而東率無虛歲。道途所歷。日觀秀色。

未嘗不神往其間也唯不能奮飛常快公耳今
茲乙亥之夏又來年踰五旬髮既種種矣因望
嶽而嘆曰已矣哉我終不得作采真之游邪蓋
我公聞而憫之因賜休暇得以遂其志焉越七月
十八日發郵循品海度阿部利踰足柯嶺行二
百里二十一日晡抵須走即齋墊距山
不甚遠有白沙清泉美卉漸覺非人境飯客舍
以初昏發西行二三百武得木華氏廟即下宮
又行十餘里得回馬坂即東壁下鎌倉氏守于
此士馬踴躍三周大鹿至今父老指語而壯之
從此以往雖造父駕綠耳蓋亦無所施哉其技

為夜寒甚於是衣重繭足著管籥行四顧無際
恒星去地丈餘余則左控箕尾右扞斗古禹步
以躋因令御道前行之齋以衣糧以非適莽蒼
者比也道者脊寧然行仗自後望之如頁版之
虫兩髀為股有高子項行且謂余曰毋昂視唯
足是衛昂視令人不跋及若履不視地屢足用
傷於是一步而僂再步而偃屢步屢息猶時躓
于前趾行十餘里為中宮有小角祠路兩岐右
為上路左為下路唯沙砾上路巖險殊甚
是時月出与人平衡地多枫松左右夾道僅
容人、不為相辟登陟異路職是之由又行六

七里歷小室抵振沙坂過此為本山謂真形也
山凡十成：一率置石室一若二唯暑天有人設
雪醬待暘者火流下山去否則枯腊矣疾風至
游者趨辟室中稍緩則為漂搖猶木葉幹殼不
知其取如云自一成至二成曰八旁三成曰滑
黎四成曰燒胎五成曰鑱巖皆目其險也其猶
大小頭痛寒熱之稱乎五成將尽白虫無教躡
蹠於路象大駭徐視之厥株駒也六成以上不
毛而峭曰小縣度是時象星皆沒東顧蒼茫間
有物若大炬火炎：有火動搖不定問之石室
人則曰是啟明也此星上文餘東海始見朱碧

相混青黃逆掃紅光一帶激灑余謂灵曜將躍
踞石注視久之既而諸彩皆滅扶桑無影象疑
為頃之山趾深黑中忽見赤色石室人指曰是
日出也其初升層：如車蓋稍變若人冠繞而
立之狀使人不覺起敬胡然帝須臾也屢變為
鏡容為重輪為鎔銀旋轉不已欲合欲離暈凝
胭瞻色俄而光芒乱射金線百道一輪吐千輪
後輪屬前輪：相及飛到我前為珠璣為瑠
璃雜而下者不知其數以手欲掬紛々墜地豈
所謂日華者邪未知泰山日觀之奇與此之果
何如也下界蒼涼雲如綿絮千里一色魚綴墳

起遠近之峯皆若累塊積蕪焉。七成絕險曰大
縣度蓋乘危躡巉谷。于此矣。余病不能負石室
人。与杯水余一嚥。神骨俱爽。即復起行。衣袖間
風冷然善也。然後莫我天岡者。趨鵬背而上。不
知青天負我耶。我負青天耶。抑亦山灵之援我
以手也。耶孰謂天之衛之不可階乎。焉知夫杯
水非瓊液哉。余神王甚。前臨吉田萬松如齊左
右。盼焉則甲城碁峙。鵝湖河口湖澹。湖上
雲气皆成龍彩。使人翩然思騎翹首。唯視一峯
凹若反宇。八九成易。耳蓋是時我骨已換矣。
忽到絕頂中虛為谷。神不死。玄牝之門有气。

炊累困憊中。賴實天地玄精之。前函焉。是為神
池。即上宮上摩上清。下去太鹿四十餘里。外周
可六里。內則減三之二。其深百餘。仅俯瞰股栗
我唯隕越。干下是懼。即喘。引去屏气。不息。唯
恐鼓動天門。於是乎攀中臺。跨駒宮。梯劍峰。度
雷嶺。謁大宮。朝北極。布下到谷底矣。其称或以
方位。或以形狀。或以灵威。皆有取也。蓋周覽循
環。自內而外。自上而下。自東南而西北。一出一
入。一登一降。無境而不窮焉。其間懸崖絕壁。奇
石怪巖。如車蓋。如青獅。如駝齒。如雉堞。如霞標。
者不可殫狀。有蛻骨也。如白玉。在南壁縣絕處。

不知何物鍊師尸解于此或云仙處所化皆未
可知又有銅佛十餘軀盤坐諸巖石間此子胖
大倍余何得能來客此永年不為風雨刮去邪
豈非具足神通力哉是日驟雨行于南足保浦
多湖皆不可辨俯聽不聞雷霆吾聞又天目雷
声如小兒啼甚可愛即知天目亦培塿耳谷底
層冰積雪不辨深厚蓋開闢以來未嘗消釋嚼
之齒牙間有玉氣有水曰御盥之泉出于石函
中漱之清冷使人欲羽化有紫泥黃冠之徒用
打芙蓉真形圖佩之不逢不若魑魅罔兩莫之
能近云是時身融於大初萬灵紛々來集此際

蓋多造化之秘到者方知余不欲尽泄也既而
及石室雪水磨墨題名石頭石室人乞書余欲
然為署曰群玉之圃石室之有署也蓋是為始
余聞之昔帝聞赫夜姬端麗欲內之不可曰妾
廣寒宮女也以微罪謫降今雲車將至妾去有
日敢辭帝不知所為使甲執弓矢衛其家是
夜月朗忽失姬所在姬歎不死之藥於帝為別
帝既不得姬欲復長生命燒棄其菜于侍臣
此烟气上徹天宝永中其餘烟復然雨沙數百
里三日三夜而止一小峰附贅南腹侈於形哉
先是延曆中雲霧晦暝十日新山成于東脚蓋

造也都博士之記曰真觀之年致祭有白衣
天女雙舞于巖吏民同視之今不審其處余聞
而欲識之因執笛吹之虛空寥廓未有忘者迺
釋笛作歌曰陟芙蓉兮挹瓊醬望美人兮于
帝鄉風飄兮吹霓裳目眇兮悵以傷曲一
闋時日薄虞淵秋色蒼然雲中之君彷彿欲降
是耶非耶欲從之未由也已遂踰嶺而抵第八
成路左右岐右走須走左走吉田余則舍故就
新直趨吉田余卽時聞之人曰下嶽者以尻為
輪推轉而下勢如運甕今知其非也今之就下
路者兩手敦杖左右更擣跳躍而下一路砂砾

沒足滅跗杖之與僑迤相為君臣僑與砂砾相
及相靡其行正如馳而莫之能止杖屨蝕僑屨
齧足屨重繭前者未至後者尋及因以為累騎
因以為波流從上望下則人如雀如雅如
爵顧下之望上也亦若是則已矣蓋窮日之力
而僅能到振沙坂砂砾尽此山無向背故所在
同名往而爾余聞之人曰山中諸宝肉眼不
能視变为沙砾神恠其落人間故游者於是易
僑拂去衣上沙砾而反云日已暮矣余獨後諒
如迷襄城之野行里餘追及前行者得中宮有
奉香火者二人曰自此至吉田二十餘里不聞

鷄犬声衆愕然勢不可已遂行爰有碩草大木
翁蔚不見星月縛炬以燭塗林中一徑仄蟠
根交錯受足如階不知幾百級猿臂相引倒懸
而下愈下愈險心覆如沐水瀧：鳴于下側炬
屢滅冥行七八里嘗險飲阻歷小室過回馬坂
出齋塾而始開朗至盡不交睫兩夜下上山八
十餘里僅抵吉田始得平地則鷄鳴矣主稅雁
九家主人雖齋辛澆余以酒余引滿一再舍爵
則黎明矣二十三日午後謁木季氏廟即吉田
下宮比須走為殊壯麗是日探胎窟又明日辭
雁九家南並山行艸莽中二十餘里豺狼所嗥

絕無人跡亦齋野也昏黑到秘圖崖雷雨大作
秉炬而入澗可容數百人大石錯落有水沒驛
冷不可言石柱屹立宛如琢成石乳垂：下滴
高行二三百武窟洞漸狹俛而入面掩水故不
可究余聞之父老曰徐福避秦入海逢求菜蓋
留此地不去我焉知此非藏未焚之書 其 處哉
唯年代久遠世莫有能津逮者悵然久之遂皈
投宿亭長赤地氏天正中 裨祖之卒次于此
郡內人夜襲之赤也氏之祖射却之 神祖賞
厥功賜以此地永：免其租有朱篆藏于家余
得親觀焉謹按維嶽降神 神祖以証英雄之

資寬仁之度光輔 王室搖亂反正黎庶艾安
昌平百年方今使吾儕小人千里裹糧不見畏
塗優遊山澤間者蓋亦莫非 神祖之德之前
致焉豈不魏々乎盛大矣哉詩云高山仰止景
行二止此之謂也明日辭赤池氏取道甲府跋
涉四百餘里旬有五日而返邸舍八月初二日
也斯行所歷奇勝非一然余既拊髀芙蓉之巔
服日華餐太古雪則天下之奇尽矣雖有宅勝
豈足道哉但二窟者大嶽精氣之所出入故記
中得歸焉

寶曆五年乙亥秋八月 西肥秋儀子羽撰

諸子文集

撫松亭記

亭名撫松名之者誰主人自名誰為主人
大沃其姓字曰百度蓋取諸歸去來辭也
夫主人之名之也豈即其亭之所有而名之
乎將取其辭以寓之微戒也然而余未知其
所以名之也而乃一寓目於庭除則何樹不
茂何草不繁奇花珍木殆乎不知其幾
百種也或發花於此或結實於彼凋榮開
落後先代謝互歆其所長雖然樹木不正
列化步不為棟雜然生焉豈世俗經營處

尺之地築假山鑿小池務以為區。美觀之類哉。若夫及其暇也常遊涉其間或溉灌或封植。芻綠柯以怡顏摘朱英以悵目。則足以融和氣血暢適人心也。於是乎見主人胸次之洒落好尚之不凡。然而尚未知其所以名之也。夫秋露零而百卉具腓繁霜降而衆木搖落。則向者所謂芳艸佳木之怡顏悵目者果何在邪。當是時也其唯松手高標迥出風塵直幹上干雲霄。子長秋含翠四時不異觀由是觀之宜矣。其不取於彼而取於此特揭命之以蔽衆美也。

雖為自餘花木不無遺憾實之不可以已。彼將如何哉。於是乎見其所以名之之一端。其唯松乎。烈寒嚴冬益厲其勁節孤立不撓愈見其峻操。是以夫子發後凋之嘆柴桑撫之盤桓主人亦將有感於此。而姑命之名以寓之儆戒也。於是乎文見其所以名之之一端。雖然未知主人所以名之之意果如何也。主人不以余之不文使記其說余謝不敏數矣而不可辭。於是妄發如此不知中主人之盛意否云。

答金陵

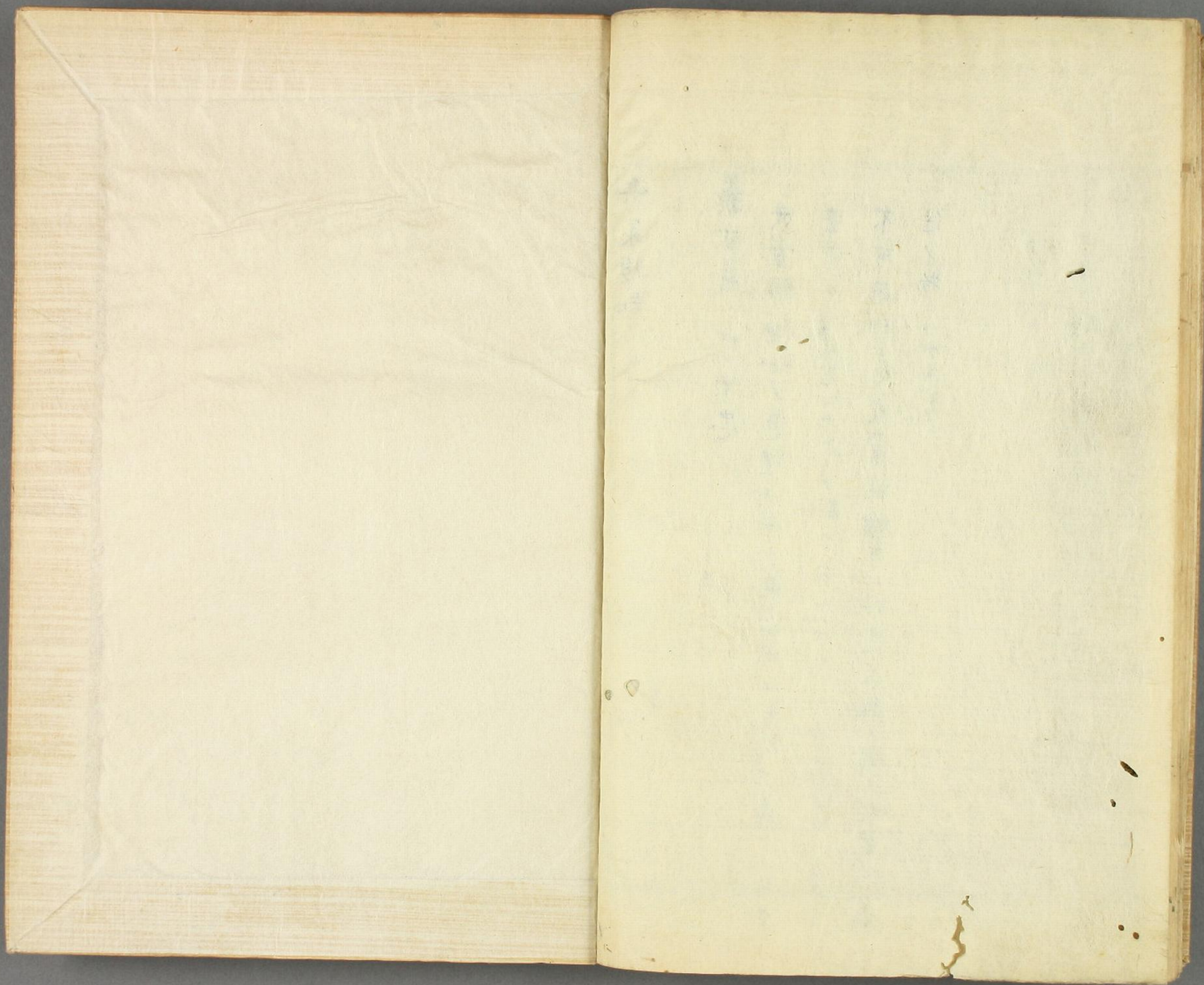
鮑真十五頭謹拜高惠真好下物哉古人於漢書
云爾是強詞耳將叩謁而伸謝此不贅頓首

[Faded vertical text in a grid, likely bleed-through from the reverse side of the page]

兵家須知

一 義不義 忠不忠

夫方四神心ノ道理ヲ守テ能當然ヲ不失ヲ義ト云私ヲ
去テ公ニ循ヒ已心ヲ尽シノ勤ヲ守之ヲ忠ト云失之ナハ事カモ
不可用印モ不足當能明ナハ好惡人我ノ情ニ離本心ニ守
住ノ物ニツナカレス



早稲田大学図書館

011888010124