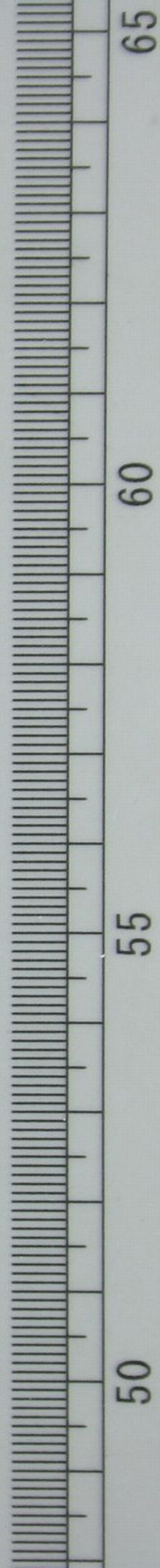
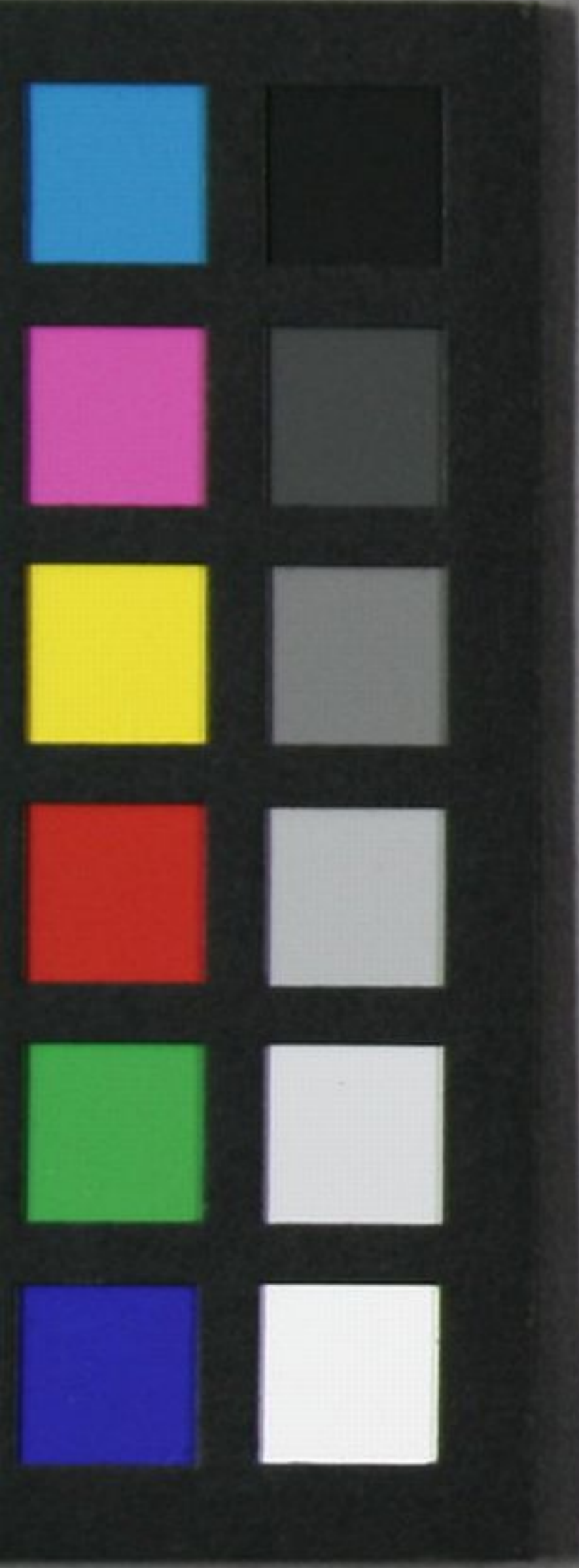


詩語
錦
新刻
下

113
1008
2



114 13
1008
2
卷

詩語碎錦卷之下

花房仙丈郎氏寄贈

平安

永忠原俊平輯

桑元儀民則

三河

薩元雌雄甫校

擬早朝

唐ノ賈至ガ中書舍人ノ官テ居ラレタトキ朝早ク參内スル休ヲ詩ニ作ツテ相役ノ

人エヲクラレタヲ王維岑參杜甫ミナ其和ヲセラレタゾ唐詩選七律ニ見ニタリ今其詩ニミ子テツクルニシ

禁城

ダイリ

紫陌

サンタイスル道スレ

青鎖

官中ニアル門

玉墀

階下ノ地ヲ赤クヌルナリ

閭闔

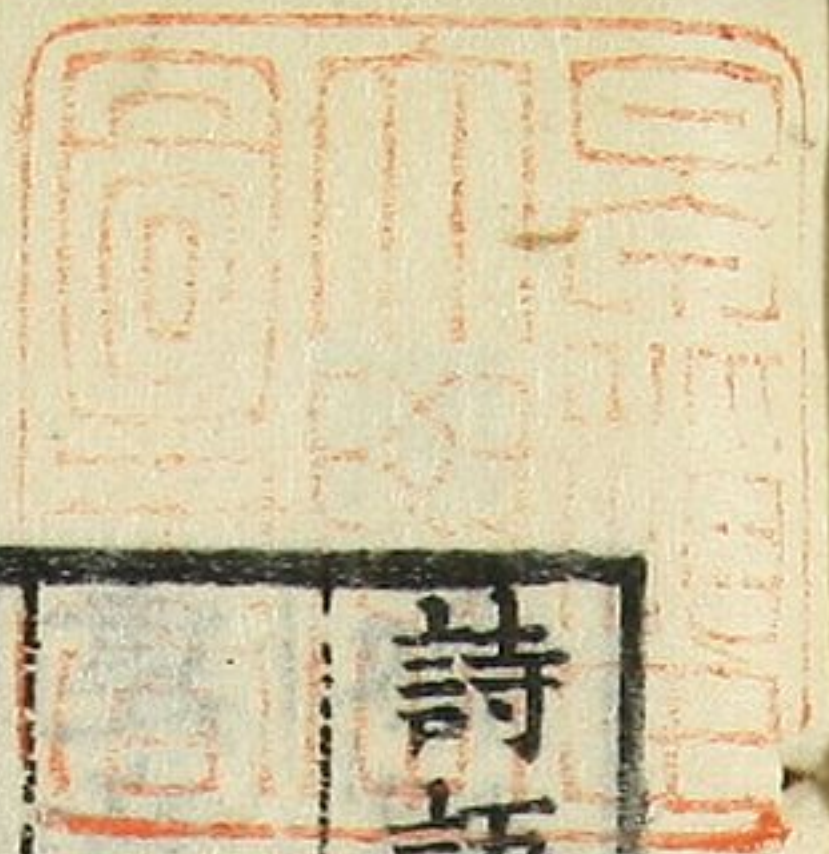
門

宮殿

詩語碎錦下

熟字

題



金闕北闕

玉階キダシ

北闕北闕

萬戸ダイリノ中

千官諸官人

君王天子

天顏天子ノ

近臣衆

小臣自ヒゲ

九天ダイリ

九重ダイリ

冕旒天子ノ

袞龍天子ノ

御鑪カウロ

香烟

仙仗父マホコ

仙掌金茎

旌旗父

建章コテシ

明光同上

衣冠カハリ

劍佩官人ノ

佩聲モト

玉珂馬ノ

朝儀朝廷ノ

仙班官人ノ

鏘々カナ物ノ

恩光天子ノ

恩澤同上

染翰フデヲ

鳳池中書ノ

陽春詩ノ

一曲

五色

五雲ゴシキ

蒼々ヨアケ

朝々ミイアサ

初日日ノ出

曙色ヨアケ

曙光ヨアケ

月落ヨアケ

平明アケ

雞人ヨアケ

雞鳴トリ

報曉ヨアケ

曉鐘ヨアケ

鐘動カ子ガ

漏聲トキラ

詩音卒綿下

三

玉漏同上

朝罷朝ガ

共喜共ニ喜ム

共歡共ニ歡ム

已知己ニ知ル

共識共ニ識ル

例作

禁城鐘動曉蒼々萬國衣冠入建章共仰五雲初日上天顏咫尺承恩光

擬和詩友ヨリ贈リシ早朝ノ詩ニ返答ノ作ル体ニテ子タリ

雞人報曙自明光劍佩鏘々紫陌長池上鳳

毛成五色仙班簪筆侍君王

擬苑中遇雪苑トハ天子ノ御庭ナリ天子御庭ニ御遊ノヲリフニ雪ノフリケレバヲニトモテ

擬苑中遇雪苑トハ天子ノ御庭ナリ天子御庭ニ御遊ノヲリフニ雪ノフリケレバヲニトモテ

字熟

ライレ臣下勅ヲウケテ詩ヲ作ル体ニ擬スルナリ唐詩ニイヅレモ前後對ニシテ作レリ今擬詩モ後對ニハセヒニスベシ因テ對ノ熟語ヲ出シ置ナリ意ヲ著クベシ

北關タイリ

上林ラニ庭

仙家天子ヲ

帝輦ラニ車

紫禁タイリ

青旂天子ノ

龍驤ラニ車

羽衛ラニ供ノ

兜園梁孝王

鳳闕ダイリ

梁苑梁孝王

庾樓庾亮ノ

劍佩官人ノ劍

旌旗御行列

繞仗雪ノ仗ヲ

卷簾

御酒天子ノ

獻辭天子ノ

詩語彙編下

陪筵御酒宴
相伴スル

授簡勅ヲウケテ
文作ル

今朝

昨夜

曉入

春歸

積素雪ノク

凝花雪ノク

飛絮柳ノ花ニ
タトヘ

早梅梅ニ
タトヘ

清光

寒氣

彤雲雪フル前
雲

素雪

祥雲メデタキ
雲

瑞雪メデタキ
ユキ

瓊章天子ノ
詩文

銀樹雪ノ木ニ
ツモル

絲筆詩文ノ

素花雪ノク

正逢

疑是

自壓ス
ヲレタラス

更輕ニ
ニス

例作

曙色上林疑素萃恩輝賜讌醉流霞清光自

題

春日山家山中ニ住居スル人春ノ頃
ケレキ様子ヲムテ作ルナリ

茅屋クスマヤ

茅堂同上

竹房竹ヨミラス
イホリ

蕭條サビレイ
テイ

寂莫同上

寂寥同上

苔徑コケノ
ホソミチ

苔蹊同上

山中

寺語卒帛下

四

賜宴

逐聖雲ヤ雪ノ
天子ニキソク

繞天

奉恩

空山 人ゲキ山

曆日 ツキナシ

年華 ジセツフ 景物

歲華 同上

物候 ジセツフ ケシキ

碧礪 アラキ タニアイ

青谿 アラキ タニ

餘雪 残雪ナリ

雪残

地僻 ベンドク

地偏 同上

白櫻 サクラ

芳樹 花サケ木

著花 花ノサケ

開花

深山

一路 下スジ

一徑 同上

蒿萊 路ヲフサダシケルクサ

芳草 花ノサケ草

萋々 草ノシゲル

莓苔 コケ

衡門 立タノ門

柴門 トボソ

深閑 門ヲサス

清幽 キレイニ フクフカシ

幽寂 ヲクフカク シツカチ

問花 花ノサイダカトタツチル

探芳 花ヲタツチル

烟霞 カスミ

深處 烟霞ノ奥ノ門

黃鶯 ウグロス

出谷 鶯ノ

蘿薜 ツタカヅラ

盡日 ヒガチ一日

無塵 キレイナ

無事 ヒミト

例作

茅屋蕭條苔徑斜 山中曆日認年華 春寒碧
洞猶餘雪地僻 白櫻未著花

深山一路没蒿萊 松下衡門晝不開 此地清

寺語 律編下

幽都若諺猶餘有客問花來

訪隱者不遇

山林ニ隱道ヒル人ヲミマシニ行キテニ留
守ニテ逢フサリシ体ヲノブルナリ

題

空山 人ケテキ
山

山中

一路

徑路 ホソシチ

三廷

故事只ミチノ
トトモヨクベシ

桃源

故事只流水
ト心得テ育シ

澗水 タニ

流水

滑々

流水ノ
アイ

寂々 サビシイ

寥々 同上

蕭々

蕭々
サビシイ

白雲

雲深

夕陽

日暮

柴門

閉門

閉門
ルラテイ

柴扉

偏鎖

ルスノテイ

庭樹

滿庭

紅葉
ナト用ベシ

離外

マセガキノ
辺

南窓

サシキソ
ヨユマド

階下

キダヘシノ
モト

草堂

クツヤキ

松下

槿花

ムクゲ

芭蕉

落花

芳草

蒼苔 ユケ

紅葉

哀猿

哀ノ声ナル

飛鴉

ヒクレニ
トブカラス

犬吠

人ヲアヤシテ
犬声スル体

主人

ムシジ

仙翁

アルジラ
ホメテ云

童子

ルスニシテ
イルワラベ

稚子

同上

採藥

主人藥ヲ
トリニユク

釣魚

イニ
イタ

詩語萃綿下

六

相訪 閑吟 閑步吟行 獨自訪フ人

自來 無那 長年 せんカクモ ナイ 衰徊 タ、ズム テイ

惆悵 テモサラモ ナン子ノク 愁看 相思

歸來 題名 「一」字 我々 カキト、ダラク 不見

不相見 アムス 何處去 カトコ、トコ、ユカレタ 無尋處

松門寂莫對斜陽 黃卷讀殘滿半林 莫是荷

鐘斷苓去不然 應訪遠公房

山中躡屐問茅君 寂々柴門閉白雲 植杖徘徊

徊何所見 滿庭紅葉亂紛紛

題山水圖 山水ノ画ニ賛ラスル意ニテ作ルベシ 題トハ西上ニ詩ヲ書ク一ラ云

盡微 トラ山 青螺 遠山ノ形 螺ヲカサ子タルカ知レ 山水

丘壑 ヤマ タニ 積翠 山ヤ樹ノ アラクトニ云 泉石

滄江 ヒロキ江 五湖 地名 洞庭 同上

桃源 同上 水烟 ミヅケブリ 烟波

樓臺 タカドノ 樓閣 同上 山寺

人家 閑雲 ウキクモ 烟霞 クモカスミ

詩語彙編下

詩經
卷下

清漪 サキナミ

扇舟 ユブ子

一僧

石蘿 イワホ
ツタカツラ

鬱葱 アソク

明月

行人

竹樹 ヤブ
モリ

林巒 モリ
ヤマ

帆影 ホガ
シヅ

隔岸

濃碧 コクアヲキ
ケレキ

暮雨

秋氣

柴門

人影 スカゲ

茅屋 クスマ
フキ

漁父 ウラトル
フキナ

此中 画ニ對
云

縹緲 ハツキリト
シマケキ

夕陽

秋山

門前

崖樹 山ノ
キツキ

萬里

千尋 タカイ

野橋 ノハシ

知是

疑是

唯看

借問 トウ

可是 可是ト用ユ

茅君 古ノ仙人

例作

積翠明媚雨後山千尋
瀑水白雲間參差樓閣斜陽裡
橋畔一僧曳杖還

江邊楓葉亂紛々
縹緲青螺一徑分
知是洞天仙子窟
五雲深處有茅君

題畫竹

題

竹ノ繪ニ賛ラスル
心ニテ作ル詩ナリ

詩經卷下

講義研鑽

熟字

琅環タケノ 異名

寫竹竹ヲ カク

寫出エニ カク

描成ス同上

水墨スシエ

淋漓シク墨カ マタカワカヌ

墨妙エノ

彩筆

彩毫

墨竹スシエノ タケ

壁上掛物ノ 味

壁間同上

葉々

枝々

蒼々

鬱葱アソク

一叢一カブノ 竹

數竿五六本ノ 竹

疎影

淡烟クミドリチドロ ケレキ

明月竹ニアライニ ツカウ景物

清風同上

疎雨同上

蕭々竹ニ風ノ 吹テイ

林下竹林七賢ノ

晋時同上

風流シヤレ モノズキ

子猷竹ヲ好ム 人

此君子猷ノ 故友

湘中種竹ノ

淇園緑 同上

例作

壁間寫出碧琅環疎影蒼々秀可餐本是此君晋時興風流自作子猷看

壁上畫圖綠竹新揮毫瀟灑出風塵可憐尺

尺茅堂裏坐作山陽林下人

題

壽某人唐ニテ八人ノ年ノ三十四ヨリ始テ九ソニツマル 年ニハ誕生日ニ祝ブレテ賓客ヲ招キモテナス

壽某人

壽筵 賀シキ

賓客ヨリ物ヲ贈リ詩文ヲ作りテ賀スルヲイナリ近頃ハ日本ニテモ學者ハ其風俗ヲマ子フニナリタリ誰ニテモ賀スベキ人ノ姓名定リタラバ某人ノ三字ト取カヘテ題スベシ

壽筵 賀シキ 壽席 同上 壽堂 同上

高堂 ヨキ 高筵 ヨキ 滿堂

堂前 ヨキ 高會 ヨキ 良會 同上

壽宴 賀シキ 壽祥 目テタク 眉壽 同上

獻壽 賀シキ 稱壽 同上 長命

遐齡 同上 長生 不老

無疆 イノチ カギリナレ 千年 萬年

千秋 千年ノイ 年高 年老タル 德劭 徳ノ

神仙 仙人ニタトヘ 仙客 群仙 モロクノ

真人 仙人 蓬萊 仙人ノ所 滄洲 同上

三山 同上 紫府 同上 海上 同上

洞裡 同上 金丹 仙人ノ藥 大藥 同上

沆瀣 仙人ノ酒 紫霞 同上 春酒

酒熟 酒杯 瓊觴 タマシ

詩 吾卒錦下

詩經
卷之十
下

稱觴シカガキヲ

開宴酒宴スル

共酌

傾盡酒ヲ

長醉

盡醉

盡歡

罄歡

歡舞ヨロユビ

爭献

更進酒ヲ

新開

新筵

主人

君家

君自

佳賓ヨキ客

佳客同上

兒孫子孫

孫子同上

紅顏ワカキ

童顏同上

鶴髮白髮

三花仙家ノ

珠樹同上

仙霞カスミ

五雲五色ノ

五色

綵雲五色ノ

紫氣

佳氣

氤氳気ノ立ツ

瑞靄メダタキ

日月

春風

日暖

春色

玉露ツユ

雪裡

帶雪

南極壽ヲ

壽星同上

南山詩經

壽色イノチ長キ

綵筆文ノ

頌成文ガ

高唱

曲裏

詩經
卷之十
下

上

詩言石錄

今日

此日

自今

他日

待看

長看

聞說キク

遙憶

懸知ハカヨリ

自是

不羨

共翻

翩翩

幾回カ

題

為某生壽太翁人ノ父ヲ稱メ太翁ト云

字熟

孝養孝行ニマ

奉親親ヲ大セリニ

趨庭論語ノ語

家庭親ノマシマス

階庭同上

階前同上

玉樹ヨキ子ノアルニ

芝蘭同上

鳳毛親ノ學ニシテ

麟趾詩經ノ語ヨキ

振同上

侍宴御酒宴ニ

膝前ソヤノ

萊舞若某子カ親

彩服同上

例作

自芝蘭茂齊唱南山侑壽杯

壽席春風霞色揚兒孫孝養滿高堂稱觴燕

半笙歌起萊舞翩翩五綵裳

題

為某生壽太孺人人ノ母ヲ稱メ太孺人ト云

詩言石錄

詩言石錄

字熟

阿母 阿母ノイ

北堂 母ノマシマス

萱堂 同上

庭闈 同上

玉母 西王母ト云
仙女母ニ比ス

金母 西王母ノ

瑤池 西王母ノ住所
アユ池

崑崙 西王母ノ
スミ山名

龜臺 西王母ノ
住處

青鳥 西王母ノ
ツカワシ

蟠桃 仙家ノ桃
西王母ノ事

碧桃 同上

仙果 同上

方朔 東方朔ナリ
其子ニ交トウ

金門 タイリクノ
東方朔故夏

漢宮

金童 仙家ノ
童子

玉女 仙家ノ
童女

例作

阿母高堂壽席開 佳賓爭獻萬年杯
蟠桃元是君家物 更見兒孫方朔才

題

洞裏祥雲映 壽筵主人綵服自翩翩
約冰肌色人 道風流姑射仙

字熟

松 賀ノ詩ニ松ヤ鶴ナドノ目出タキ物ニヨソヘテ作ルナリ
今此ニ松ニヨソテ賀スルニカ、リタル語ヲ出シ置ナリ

松樹

長松

孤松 ヒトツ松

松標 マツノ
コズエ

青標 同上

老標 同上

松陰 マツノ
コカゲ

繁陰 シゲキ
コカゲ

涼陰 スミレキ
コカゲ

陰濃 枝葉ノコモリ
タルコカゲ

陰々

孤根 ヒトツ松ノ
子

蟠根 ワダカマリ
タル子

楨幹 松ノ
身木

老幹 同上

詩語卒集

詩語碎錦下

詩語碎錦下

幹傍 ナド用ユ

條封 ナド用ユ

偃蓋 カサマツ

棟梁 ムナキニナル
ベキ松

龍鱗 大木ノ皮ノ
ウロコノ如キ

流膏 松ノ流
ラツル

玉液 同上

勁色 ツヨキ
ケシキ

佳色 ヨキ
ケシキ

景色 ケシキ

重々 ツヨク

鬱々 コモリ
タルテイ

稷々 タカクヌキンテ
タルテイ

霜雪

後凋 フユカレ
セヌ

歲寒 同上

華露 ツユ

雨雪 ユキ

白鶴

鶴影

鶴舞

青雲

瑞雲

蒼烟 松ニカ
カスミ

仙鼎 仙人ノ松ヤ
子ル釜

琴音 松風ノ音

笙簧 同上

秦封 始皇故事

大夫 同上

一托 根ヲ
ツケル

長留

出群

千尺 高サヲ云

十尋 同上

題

賦得松為十歲友壽某翁

例作

壽筵新發古松陰瑞靄蒼烟色更深老幹由
來稱相識千年無恙歲寒心

華堂壽席綠雲留自是紫虛十二樓更見階

詩語碎錦下

詩語碎錦下

前松樹色與君莫逆約千秋

鶴ツルニヨソヘテ賀スルニ
カ、リタル語ナリ

雙鶴ツガイ、
ツル

黃鶴

仙鶴

仙禽ツルノイ

仙羽同上

羽毛ハ子

霜毛シロキ
子

羽儀鶴ノスガタ
見夏ナルイ

玉羽同上

仙翅ツルノイ

縞衣シロキ衣服
ニタトフ

玄裳尾ノクキヲ
モスツタヤ

和鳴ツルノ
ナキカワス

清啖ツルノ音ノ
キヨキ

清亮同上

骨相ツルノ
スガタ

雙飛ツルノ
ツル

飛來

聯翩ツラナリ
トブ

踟躕ヒラク
トフテイ

一舉ヒトトヒニ
トヒ上ル

舞態マウスガタ

對舞ニ羽
舞フ

鳳侶鶴ハ鳳皇
ノ友ナリ

雞群ニトリノム
ニ

皓潔羽色ノキレ
イニシロイ

昂然ツルノタテ
高キ

不群ナシク
オラス

霄漢ツラ

凌霄高タニス
トス

日下ヒノホト
トヘ

崑邱ツルノ
所住ム

閔苑同上

瑤池同上

青田同上

絳山同上

九臯同上

芝田同上

紫府ツルノスム
仙家

華表トリノイノルイ
ノ

珠樹ツルノ
木

三花同上

詩語碎編下

十五

言言石金下

海上ツルノス

十洲ツルノス 仙家

千里

萬里

王喬ツルノス 仙人

子晋 同上

吹笙子晋カ

仙馭仙人ノ乗モ

馴養ツルヲ

咏鶴壽某人

題 例作

高堂壽色五雲開乍見松標黃鶴回
緝髮仙翁時命駕凌霄萬里到蓬萊
元是雲中羽族仙主人畜得酒尊前
自今縱上期願壽鶴筭猶餘九百年

題

哭某生

誰ニテモ知音ノ人ノ死シタルヲ痛ミ悲ミテ作ルナリ貴人ニハ輓ニト用ヒ疎遠ナルニ悼ニト用ヒ親シキニハ哭ニト用ユベシ

字熟

故人トモ

舊侶スキ友

佳人ヨキ人

同人心ノ合タ友

斯人

有誰テカ

誰共トモ

君今

君去テ

惜君カ

傷君

悲君ムカ

悲恨カナシミ

悲傷カナシミ

慟絶タエホド

慟哭同上

難裁ヲモヒ

不禁コラヘ

詩語碎錦下

廿六

詩經
卷之五
下

不忍 同上

腸斷 ハラワタモ
チキルバカリ

雙淚 両眼ヨリ
イッパナシタ

淚痕 ナミダノ
アトカタク

淚盡

濺淚 ラ

掩淚 ラ

泣罷 ナレタ
ナガレタ

遙濺 遠方ノ人
涙ナカス

千行 チスジノ
ナミダ

病中

消渴 病ノ
相如事

病渴 同上

何去 ドコヘ
ユカレタ

何在 ドコニ
イラル

何處 ドコニ
カトコヲ

何鄉 ドコニ
カトコヲ

何歸 ル

早已 ニ

已厭 コノ世ヲ

乍失 タチニ
シナセタ

新失 ス同上

永訣 イトマエニ

不見

不歸

逝者 死シテ
行人

路隔 路ヘタル
世ト

地下 ノイド

天上 天ニ生ル

帝鄉 同上

乘雲 同上

十洲 生レ行ク
仙人ノ住ル所

重泉 ヨミナ

泉路 同上

九原 ハカ

九泉 地下

塚上 ツカノ
ホトリ

北邙 洛陽ニ
基所

夜臺 ハカ

孤墳 ヒトツ
ツカ

邱隴 ツカ

蒿里 ツカノ
コト

神遊 タミシイガ
トロアリク

精靈 タミシイ

招魂 タミシイヲ
ヨブ

楚些 招魂ノ
イ

遺草 カタシ
詩文

歌餘 同上

詩經
卷之五
下

卷之五
下

綵筆 詩文

禪草 カタミニシユルカ 相如故事

賦鵬 シヤイノカケ 故事

修文 地下ノトエシ 帳付トシテ故事

玉樓 李賀ノ 故事

絕絃 伯牙ノ 故事

流水 同上

匠石 故事

廢斤 同上

延陵 季札ノ

掛劍 同上

山陽 向秀ノ 故事

笛裡 同上

隣笛 同上

生芻 世説ニアル 故事

絮酒 同上

空餘

空留

猶餘

猶怜

猶驚

猶憶

尚擬

何圖 フモヒカケモ ナイコ

何期 同上

豈料 同上

豈謂 同上

底事

從此

無由

金蘭 交ノ易キト 易ノ語

知音 同上

相識 チカシム

交態 シハリ

百年

千秋

一朝

此日

今日

奪年 天ヨリ命ヲ ウバフ

宇宙 天地ノ間

人間 世間

平昔 ヘイゼイ

憶昔

生前 存生ノ時

雅望 ヨキ 人物ト云フ

風儀 風俗威儀

高才 ヨキ才

詩譜石録下

事業 テカラ

夢裡

入夢 ユメニ

燈前

燈下

悲風 スゴキカゼ

吹盡 キス

風色

風雨 アシライシ

暮雨

逝水 無常ノ水

白雲 アシライシニ

月明

永照 ス

春色

清秋

搖落 落葉ノ

白楊 葬ノアキラ

薤露 草葉ノ

宿草 カワリノ墓ニ

松栢 ハカニウツル

松風

慘澹 ハレヤラヌ

蒼茫 ケレキノ見ヘ

蕭瑟 風ノクタクコエ

蕭々 同上

荒涼 アレテ

悠悠 物事

例作

昔遊回首遊河山入夢依稀平日顏事業百

年猶未畢悲君早已厭人間

三秋一別憶離群豈料死生路已分蕭瑟悲

風吹薤露併將双淚灑孤墳

題

塞下曲 漢ト胡ト界ノ地ヲ塞ト云其塞ノ下

字熟

塞上 サイノホトリ

塞雲 サイノ

邊城 邊ノ塞ノ

詩語碎綿下

十九

詩經
碩
碩

邊聲塞ノ声

平沙胡ノ地ハ
ヒキクサ

沙場同上

黃沙同上

磧裏沙原ノ
ウチ

沙漠ベウクノ
サキ

大漠同上

北海胡地ニアル
ウミ

瀚海同上

魚海同上

青海同上

龍堆胡地名

龍城同上

陰山胡地ノ
山名

燕山同上

漁陽辺ノ地名

玉關辺地ノ
関名

雁門関ノ名

黃河辺ニアル
川ノ名

長城辺ニアル万余里
ツキタル城

戍樓シロノ
ヤグラ

孤城ロトシツ

城頭シロノ
ホトリ

漢營漢家ノ
陣屋

連營立ツケタル
陣屋

關山辺ニアル

白草胡地ノ草ハ
色白シ

黃榆邊ニアル榆木多ク
秋ニ黄トスル

黃雲辺塞ノ雲ノ
イロ

朔雲北邊ノ
クモ

秋風

風色

殺氣戰場ニ
タツ氣

兵氣兵乱ノアルキ
氣

落日

月明

月黑ヤミノ夜
ノテイ

月輪

吹雪

雪滿ツ

大雪

朔雪北邊ノユキ

胡霜胡地ノシモ

霜滿ツ

如霜百羽ノ
月ノイロ

如雲馬ノ
毛ノイロ

雁飛

斷鴻一羽ハシタル
カリ

詩經
碩
碩

朔
朔

詩語破鑑下

烽火アイツノ手ツ

胡烽同上

胡塵胡ノ白セケル

烟塵同上

匈奴北方ノ胡名

塞虜胡ノ

胡兒胡ノ

驕虜胡ノカシラ

單于胡ノ天子

左賢胡ノ大臣

將軍大將

漢將

飛將李廣カ

天兵天子ノ兵

健兒スヨマカナル武者

戍卒軍兵ノ

征人軍ニ行ク

十萬兵ノ數

三千同上

鍊騎武者ノ馬

胡馬

牧馬馬ニ草カク

飲馬

旌旗ハタ

旗翻ハタヒルカケル

弯弓弓ヲ引

弓刀弓ヤ

白羽矢ノ

金甲ヨロイ

鍊衣同上

戰袍ヒタシ

羌笛胡地ノ笛

楊柳笛ノ曲名

梅花同上

胡笳胡地ノヒチリキ

吹角軍中ノヨフコドリ

吹入キル

征戰征討合戰

夜戰

百戰百タビ

直斬

生縛スイケトリニ

奪得ヒ

秋高

乘秋ス

防秋秋ニフセダフ

年々

夜々

詩語卒帛下

詩語卒帛下

詩語碎錦下

夜半

黯淡 ウスクモリタルケキ

飄々

幾處

西出

遙看

昨夜

蕭々 サビキモノト

一片

萬仞 仞ハ六尺高キ

西望

唯見

日暮

歷亂 チリ

萬里

百尺

一望

愁聽

例作

天兵夜宿白龍堆忽報群胡牧馬來既日暮
中輕騎發何人縛得左賢回

題 熟字

萬里黃沙月似霜秋風嫋々雁南翔笛聲吹
入關山曲一夜征人總斷腸

少年行

年ワカキ人ノ男ヲ立者ヲナレテ或ハ遊女町ニ遊ビ或ハ軍ヲレテ切ヲ立名ヲ上タク思フ一ナトヲ作ル

少年 ワカモノ

年少

遊俠

俠骨 ヲトコタテノカラダ

裘馬 ヨキ衣服ヨキ馬

翩々 ヒゴトナライ

珠袍 ヒゴトナイ衣フク

錦帶 ニレキヲビ

袂服 ヨキ衣フク

貂裘 冬ノレヤウダク

銀鞍

白馬

紫駟 ヒゴトナム

繫馬

金鞭 ムチ

詩語碎錦下

詩語碎錦下

詩話石錄

鳴鞭ウチマツ

角弓ツノウ

寶刀タカラ

射虎ウチトラ

射獵ウチカ

意氣イキ

結客ムスビ

場中ウチナカ

邊庭エビシ

沙場ウチ

功名トキナミ

血戰チカ

五陵イノ

燕趙イノ

新豐イノ

章臺イノ

青樓イノ

歌舞

花柳

翠柳

美酒

酒酣ウチ

醉來ウチ

胡姬ウチ

當壚ウチ

酒肆ウチ

春日

落花

雪滿

黃金

相逢

直向ウチ

相映

夕陽

落日

深處ウチ

例作

日暖章臺柳色開樓頭少婦艷歌催珠袍錦帶諸年少意氣共鞭紫馬來

相逢遊俠五陵東結客黃金囊裡空腰下猶餘三尺劍欲從驃騎立邊功

詩話石錄

宮怨 宮女ノ電恩ヲトロヘテ深宮ニモリ居テ君ヲ恋フル体ヲ作ルナリ

金屋 宮女ノ居ル家

金閨 同上

深宮 同上

粧閣

西宮 班婕妤ノ居ル宮ノ名

長信 同上

長門 漢ノ陳后在ル宮ノ名

水殿 水辺ノ宮

雲房

後宮 后マ宮女ノ居ル処

前殿

金殿

小苑 天子ノ庭

昭陽 天子ノミシス宮ノ名

玉階 タマノキダレ宮女居ル処云

露井 ヤカタチキノイト

金井 井ノ多金ニテカサリタル云

珠簾 タマノスタレ

雲屏 キラハノベダク

珠翠 美人ノカサリ

薰籠 フセゴ

玉枕

團扇 ウチワ

紈扇 キヌハリノウチワ

奉帚 スヲ宮女ノ役ニソウジスルイ

羅衣 ウスモノノ衣フク

羅襪 ウスモノノ足袋

殘香 衣ニウツリガアル

清漏 水トケインヲト

漏盡 夜ノククルヲ云

金壺 水トケインノ道具

銀箭 同上

翠輦 天子ノ御手ガクル

玉輦 同上

羊車 天子御遊ノクルマ

金輿 天子ノクルマ

夜深

夜靜

夜久

昨夜

一夜

黃昏 ユウグム

到明 ヨアケニナルミテ

夢見

夢裡

持語碎錦下

持語

言言石金

獨眠ヒトリ

深坐

侍寢天子

趨朝

明月

月明

初月三日月

河漢アハ

雨滴

白露

淒風サムキ

秋光アキノ

秋夜

幾秋

春色

春風

花落

百花

鶯歌ウグヒス

黃鸝ウグヒス

流螢トビワタル

梧桐キリ

美人

婕妤女官ノ名

顔色

紅顏

蛾眉美人ノ眉

頻蛾マユラ

淚痕ナミダ

涕淚

玉筋美人ノ涙

春恨

自恨

自信

倉情

君王キミ

君恩

恩幸キミノチ

奉恩恩ヲ

承恩

前恩マエノチ

失寵チヌカガ

薄命ウツシ

欲捲スダレラ

不捲

猶帶

斜倚

隨例

持幣

持幣

詩話石録下

不見

卧見

卧聽

遙聞

聞說

語笑

歌吹

不忍

那堪

借問

不知

何處

處々

獨照

當年

年々

寂々

沈々

纖々

徘徊

例作

長信春光草色深
含情不肯弄鳴琴
倚欄羨

見花間鳥忽踰宮牆入上林

西宮昨夜早涼回
珠箔半開新月來
欲撲流

螢執紈扇無端惹得玉階哀

閨怨

夫ノ軍ニ行キタル留守ヲスル女房ノ夫ヲシタヒ夫ノ居ル地ノコトヲ思ヒマリ早く飯ヲカシヨホト思フコトヲ作ルナリ

字熟題

閨中

深閨

翠樓

洞房

樓上

綺窓

羅幙

雕梁

空牀

少婦

妾望

夫婿

詩話石録下

詩話石録下

良人ヨツ

望君

所思思フ人ト云フ

封侯夫が手がガラシテ
大名ニナル

功名テガラシテ
名ヲアズル

遼西漢ト夷トノ
堺夫居ル処

漁陽同上

金微モビスノ地

沙場同上

玉関モビスノ界ニ
アルセキ

關山セキ

征戰軍ニ行ク

從戎同上

楊柳ヤナギ

鳥啼

燕語ツバメナク
ツルニ似テ

鴻雁カ

春光春色ト同
ルナクキ

明月

蟲聲

月色ツキノ
ロカリ

如霜月色ノ
リ

年々

夜々

到曉ヨアケニ
ナルマデ

昨夜ヨレ

夜來ヨル

獨夜ヒトリ
ヌルヨ

愁聽

愁看

聞說キク

忽見

人傳夫ノコトヲ
人が云傳シ

歸來

未返

歸日夫ノ歸ル日
トキ

一去夫カ行レテ
ヨリ

相別

離別

萬里

千里

凝粧ケシマウ

粧罷ケシマウ
シテ

鉛華ヲシヨ

錦字

寄與夫ノ方ヘ
マル

欲寄

相憶

相思ヲ

別恨

涕淚ナミダ

濕衣スウイ

獨眠ヒトリネ

夢魂ユメタマ

夢裡

分明ナクハユキ

孤灯ヒトツノ

銀燭トモシビ

陌頭揚柳自飛花獨坐翠樓白日斜聞說玉

關春不度何緣夫婿滯龍沙

琪樹金風忽憶郎人傳征戰在漁陽長安萬

戶寒砧動一夜聲々總斷腸

題

明妃曲 漢ノ王昭君ヲヲ作ルナリ

字熟

琵琶

一曲

曲罷

抱得琵琶ヲ

馬上

紅顏美人ノ

紅粉同上

蛾眉美人ノ

此身

賤妾女ノ自称

掩淚

銜悲

最恨ム

辛苦

薄命美人ノ運ノ

零落ヲトコロ

嫁胡ヒビスノ

和親漢ト胡ト

怪得ガテニガ

忽看

徘徊

詩語彙編

卷

詩言存録下

漢地

カラ

長安

ミヤコ

漢家

漢宮

タヱリ

六宮

官女ノ
スモ所

宮中

君王

天子

至尊

同上

君恩

一別

西去

何處

萬里

行路

ミチ

玉關

夷弁カニ
ルキ

沙場

エビノ地

天山

夷ニアル
山名

燕支

同上

白草

夷ノ地ノ艸ハ
色ミナク白シ

邊州

エビス地

胡地

同上

胡天

同上

青海

夷ノ地ニアル
ウミ

穹廬

エビスノス
イロ

單于

胡ノ大王

春光

ハルケキ

秋風

雪後

長雲

一夜

例作

萬里嫁胡辭至尊馬蹄躑躅出關門愁看白

草原頭色難及漢宮雨露恩

黯澹黃雲邊地秋朔風吹雪滿貂裘龍鐘馬

上琵琶曲纖手一彈一淚流

采蓮曲

唐ノ吳越ヤ楚國ナドノ水辺ノ国ニテハ遊女舟ニ乗
リ蓮ヲ采ルト号レテ人ヲ待チ客ヲ迎エテ色ヲ

賣ルナリ其遊女ノ思ヤ
其体ヲムベテ作ルナリ

詩言存録下

七二

熟字

芙蓉 ハスノハナ

蓮華 同上

荷花 同上

荷葉 ハスノハ

紅英 アカキチ

翠葉 アヲキハ

並蒂 ヘタニツニ花ニツク

采蓮

花迎 花迎

采罷 テ

爭發

出水

相映

婀娜 カタク

灼々 ハナヒカリ

蓮舟 ハスノフネ

蘭舟 ホトトギス

扁舟 コフネ

畫舸 サイキ

桂棹 カシノ

迴舟

停棹

歸舟

亂入

並著 舟ヲ

爭蕩 舟ヲ

乘潮 ウレヲ

鏡水 湖水ノヒカリ

中流 セナカ

池中

浦口 ウラノ

江頭 ホトリ

清江

大堤 大ナルツツミ

金塘 ウレハシキ

綠水

水香

十里

美人

吳姬 吳國ノ美人

越艷 越ノ美人

紅粉 ケシヤウ

粉黛 ケシヤウ

紅粧 同上

羅裙 ヨキイフク

羅綺 同上

珠簪 タマシ

珠翠 女ノ身カザリ

詩語卒章下

三

言言石金

濕衣スヲ

荆歌楚國

清唱キヨキ

争唱マシタ

笑語

相逢マシタ

可憐

愛看

朝日

落日

夕陽

晚來

露華

月送月送

風色

同心思ヒ人

例作

婀娜芙蓉水面浮嬌歌争唱木蘭舟生憎日暮潮來急欲就同心不自由

題

荷花争發映金塘舟裡佳人凝靚粧素手織織牽並蒂不知綠水濕羅裳

搗衣

夫ノ軍ニケル留守ニ女房ノ秋ノ頃サムソラニモナシハ衣服ヲ仕立テ夫ノ方エ贈ニトテ砧ニテ衣ヲ搗ツ

体ヲ作ルナリ尤夫ヲ思慕スル情ヲ叙ブニシ

字熟

長安婦ノ居地

城中長安

木葉催

思婦夫ヲ思フ女

戍婦戍役ノ夫ノツミト云フ

寒衣寒キコロノ衣服

相思

鴻雁アシラシ

夜々マイヨ

砧聲砧ハウチバシ

塞垣城ナリ

淚盡

寺吾卒綿下

〇

詩書在卷一

明月 アレイニ
ツカフベシ

月中

擣練 ヲリキマラ
タ

長繫 ハシラ夫ノ方エ
ツナガカル

玉関 夫ノ居ル処

秋至 アキニ
ナル

清砧 キヌタノイ

長別 クシイ
ワカレ

擣衣 ヲラ

閨中 婦ノ
子マ

空外 空外音
ソラノモク

別恨

盧家 昔ノ角怨ノ女比云
少婦子ト用

深閨 子マ

拭砧 キヌタラ
ノゴウ

永夜 ナガキヨ

征戰 イキ

刀尺 モノタチカ
仕立物ノ道具

斷腸 ツツ

逸響 キヌタノ
高キ息キ

萬戸 長安ノ
家々

寄遠 衣ヲ遠方
ヤル

秋風

寒砧 寒ハ
ツケ字ニ

征夫 夫ノイ

良人 同上

征客 同上

歸日 夫ノカエルヨロ

自傷

空悲 クソ

音書 ヲツツレ
フミ

九月

遼陽 夫ノ居ル
地

例作

良人幾歲在遼東永夜寒砧響月中乃尺裁

成難寄遠秋風殊少北歸鴻

九月長安木葉黃城中思婦搗衣裳月明偏

照清砧上寫見玉門關外霜

子規啼 旅ノ夜ホトギスノ鳴クヲ聞テ物カナレク故郷ヲ
思フ意ヲ作ルナリ和哥ニヨム如ク賞翫スル意ナ

詩語萃編下

題

トヲ作ルベカラス是詩ト
和哥トノ大ナル差別ナリ

字熟

子規

啼盡

啼處

啼血

ナク時紫ヨリ
血ノタル

聲々

一聲

催歸

旅人ノ故郷ニ
歸ルヲ催促スル

斷腸

声ヲ聞テ
甚ク悲ク云

客淚

旅人ノ淚

客夢

旅ノユメ

興首

春盡

キテ子規ノナク
ジセウ

夏夜

同上

夜々

三更

夜半ノ

夜月

アミライ
景ニ照ス

月中

同上

巫山

蜀ト楚トノ間
ニアリ子規ノ
ナク如

楚雲

楚塞

楚國ノ

江南

楚ヨリ
地ヲ云

江上

江ノホトリ

空山

人ケナキ
サビシキ山

關山

関ヤ山ヤル
ハルナル路

鄉關

故郷ノ

迢々

道ノトキ

萬里

高林

白雲

繫舟

ヲ

客舟

各ノ舟

孤舟

ヒトツ
子

離別

孤客

ヒトリ各
トモナキ

半夜

天涯

月明

枕上

例作

江上泊舟望欲迷三更月落子規啼聲々何
事催歸切家在楚雲萬里西

詩語集錦

七

鄉心日夜望浮雲縹緲孤舟巫峽分月裡子規啼血過蓬窓歎枕不堪聞

題

雪望對雪雪行等ノ題ヲ初九ツ雪ニカ、リタル題ニハ此下ノ語ヲエラ、用ユ、シ通用ノ語ニ作例ハ萃ルニ及ハズ

世已下是二做ハ

字熟

雪華 ユキ

雪片 一トロラ

飄雪 ヒルガハル

大雪

六出 ユキノ異名

六華 同上

積雪 ツモリシ

晴雪 ハレタル

殘雪 コルユキ

雨雪 フル

雪深

雪晴

雪殘

雪後 ユキフリシ

雪中

雪裡

銀漢 雪ノケキヲ

玉山 見立テ云

銀浪 同上

似月 同上

瑤華 冬ノ花ノ

凝華 コリタル花ノ如シ

飄花 トグ

瓊樹 木高モリシ

玉塵 見立

玉屑 タマノ

素壁 シロキ

瓊華 冬ノ花

玉華 同上

瑤草 草上ノユキ

銀樹 木ノユキヲ

琪樹 同上

瓊林 同上

瑤臺 雪ノツモリシ

銀闌 同上

玉堂 同上

詩語萃錦下

卷三

詩語彙編

積素

飄素

飛絮

柳絮

ヤナギノコナ
見立テ云

梅花

同上

似梅

百花

落花

花絮

成花

如花

花明

清光

流輝

駐景

ヒカリヲ
トムル

翻光

霽色

ハレタ
ケレキ

佳色

ヨキ
ケレキ

寒光

鮮明

ハツキリト
シタ体

夜光

光殘

吹起

自繞

暗流

高入

不分

望

争飛

寒深

先侵

宛轉

メグル体

皎潔

キレイナ

玲瓏

スキトラル

縹緲

雪ニテケキノ
分明ナラヌ

翩々

ヒラ

飄々

漫々

雪ノハヒロク
フル体

皚々

シロキ
体

捲空

ソラヲ
マキタス

霏々

トブ体

紛々

チリミル
体

漫天

ソラニ
ハビコル

隨風

帶雨

雨がミル

壓枝

雪ツモリテ
枝ヲタワスル

著地

灑空

入窓

詩語彙編

五

詩言破鏡

迎風

封條

繞天

含風

風迴

風起

倚欄

雪ヲ
看ル体

開簾

同上

卷幔

同上

倚樓

同上

曉起

朝ハヤク
ヲキル

早起

同上

曙色

ヨアタ
ケキ

一夜

夜色

ヨル
ケキ

暮寒

平明

アサ

庭中

簷外

ノキノ
ホカ

中庭

ニ

風前

天外

寒江

山川

九衢

ミヤコノ
チマタ

千山

千岩

千門

家々

萬家

千樹

盈尺

雪ノツモリ
一尺ニテアル

北風

回風

スグルカセ

黃雲

ユキノクモ

彤雲

ユキフル前ニ
アカキクモ

凍雲

ユキフル前
ノクモ

雲散

高樓

樓臺

簾幃

スダレ
トガリ

曲檻

ランカン

珠簾

スダレ

玉牕

ヨコマド

人蹤

人ノアト

人行

人ノ往来

馬蹄

遅
滑

鳥飛

絶

饑鳥

雪ニテ鳥ノ
食ナキ

詩言卒錦下

詩言六

鴻雁 カリ

簾笠 シノカサ

鶴髦 故夏

子猷 故夏

扁舟 同上

山陰 同上

剡溪 同上

乘輿 同上

兜園 故夏

梁園 故夏

相如 同上

授簡 同上

郢中 故夏

郢曲 同上

表安 故夏

黃竹 故夏

謝安 故夏

庾嶺 梅ノアル地
雪ヲ見立

章臺 柳ノアル地
雪ヲ見立

長安 ミヤコ

胡天 エヒスノ地
大雪多シ

如席 雪片ノ
大ナル云

如鷺 同上

置酒 サカモリ

歌舞

題

雨

凡ソイヅレノ詩ニモアレ題中ニ雨字アラハ此熟字ヲ見合セ用ユベシ雨ノミヲ題トセル詠物ノ熟語ニアラヌ

熟字

風雨 カゼ

炬雨 雨ノチケリ
多ク

寒雨 サムキ

疎雨 ハラハラ
アメ

微雨 シメツク
雨

積雨 ツリツリ
アメ

宿雨 キノフカラ
フルアメ

春雨

梅雨 五月ノ
アメ

涼雨

夜雨

過雨 フリテ通ル
アメ

雨色 アメノ
ケシキ

雨中

雨聲

雨足 アメノ
アツシ

江雨

山雨

詩語碎錦下

〇〇〇

雨後

雨餘

雨過

引雨

吹雨

看雨

凄々

紛々

霏々

濛々

茫々

蕭々

蒼茫

蕭條

蕭瑟

浮雲

淡雲

東風

暗風

江風

初過

斜侵

難分

不開

新晴

初收

溪漲

漲池

連江

江聲

江鳴

海暗

海色

山色

艸色

平蕪

露荷

梧桐

柳色

高松

樹色

春樹

林藏

寒林

千家

萬家

高城

城關

詩語集

卷六

萬家 同上
林藏 宿雨

高城 同上

城關 同上
千家 雨中眺望

高松 遠雨殘

樹色

春樹

露荷 蓮ノ葉

梧桐 声急

柳色 雨中深

山色

艸色

平蕪 野ノ草ハラ

江鳴

海暗

海色 ウミノ

漲池 秋

連江

江聲

新晴

初收 雨ノ

溪漲 谷川ノ水ノ

斜侵

難分 雨ノ

不開 同上

暗風 夜雨ヲ吹

江風

初過

浮雲

淡雲 アサキ

東風

蒼茫 ミヘ又体

蕭條 サビシイ

蕭瑟 同上

濛々 クラキ体

茫々 ミエス体

蕭々 シタ体

凄々 ツサキ

紛々 雨多キ

霏々 雨ト下体

引雨 風ガ雨ヲ

吹雨 風カ

看雨

言言石金二

拂檻ラ

入窓ニ

簷前ニ

捲簾ラ

宋一暮ク

入船ニ

千帆一雨色

濕衣ラ

層陰陰氣ノカサカ

寒生サムクカ

春

凡ソ題中ニ春ノ字アラハ此熟字ヲ見ハカライ用ユベシ
新年上巳賞花等ノ文字ハ前ニ出セルユヘ爰ニハセズ

立春寒ノアク日ノイ

早春ハツハル

春來ル

青春ハ

二月

三月

三春春三ヶ月

寒食冬至ヨリ百五日後ノ日ヲ云

春日

春光ハルケシキ

春色同上

春歸三月末

題 字熟

春盡同上

遲日日ノナガキ

日長シ

春風

東風コチ

風暖テ

淑氣ハルノ気

淑景ハルノヒカゲ

年芳ハルケシキ

輕陰寒ノウスキ正月ニ用ユ

餘寒同上

雪殘同上

冰開同上

陽和春ノ気

艷陽春ノケシキノウルハシキ

春望ハルノ眺望

乘春ニ

憐春ム

春興

春雲

春山

春江

江春

春水

詩語釋義

一

春朝

春流

春泉

新漲

春水ノ
ミギル云

春城

春園

春殿

春亭

ハル
イ

春酒

春衣

春燈

春心

春思

春樹

芳樹

チノサ
木

新林

花木

烟花

カスミ
子

寒梅

梅柳

桃花

李花

楊柳

柳鞦

枝多ク

春草

草色

芳艸

ニホウチ

萋々

草
シゲル

青々

花鳥

鶯花

ウグヒス
ハナ

黃鳥

ウグヒス

流鶯

トビツトウ
ウグヒス

北雁

ハルノカリ

歸雁

燕子

ツバメ

蝶舞

春禽

ハルノトリ

題

夏

題中夏字アラハ此熟字ヲ見合セ用ベシ避暑
苦熱等ノ文字ハ前ニ見タル故コニハ出サス

字熟

長夏

ナツノ日長キ
時

清夏

夏ノスキ
日

夏陰

入夏

夏淺

四月ヲ云

四月

詩話碎金

卷九

詩經
碩
金
下

春。歸。初。夏。ノ

新。暖。四。月。ヨ。ロ。ノ

殘。花。四。月。景

揚。花。同。上

蓮。子。ハ。ス

石。榴。五。月。ノ。景

夏。木。ナ。ツ。キ

綠。陰。ナ。ツ。木。陰

清。陰。同。上

殘。鶯。四。月。用

子。規。ホ。ト。ギ。ス

南。薰。ナ。ツ。カ。セ

涼。風

夏。雲

奇。峯。ナ。ツ。ク。モ

縉。雲。ナ。ツ。ク。モ

梅。天。ツ。ノ。イ

梅。雨。ツ。ノ。ア。メ

清。簾。竹。ム。シ。ロ
ナ。ツ。道。具

疎。簾。目。ノ。バ。ラ。チ
ス。ダ。レ

葛。衣。カ。冬。ラ

午。枕。ヒ。ル。子。ノ
一。ク。ラ

風。亭。ス。ミ。シ。キ
イ。エ

題

字熟

秋 題中ニ秋ノ字アラハ此熟字ヲ見合セ用ユベシセタ
中秋重陽等ノ文字ハ前ニ出セル故此ニセス

新。秋。ハ。ツ。ア。キ

早。秋。ハ。ツ。ア。キ

清。秋

高。秋。八。月。九。月
ヨ。ロ。フ。云

秋。夜

秋。天。金。天。尺

秋。光

秋。色

秋。氣

秋。聲

秋。陰。ア。キ。サ。キ
ケ。キ

秋。興

悲。秋。ア。キ。ノ

悲。哉。秋。ヲ。カ。サ。シ。ム

秋。風

西。風。ア。キ。ノ。カ。セ

金。風。同。上

秋。雨

白。雲。ア。キ。ノ
ク。モ

明。月

霜。落

詩經
碩
金
下

一
四
五

詩經
卷之三

白露

玉露

露冷

涼天

秋河

八月

九月

秋江

秋水

秋山

青楓

丹楓

紅樹

楓落

桂花

叢桂

菊花

柳黃

枯柳

梧桐

秋草

斷蓬

秋竹

落木

落葉

木葉

墜葉

黃葉

搖落

凋傷

颯々

蕭疎

鴻雁

白雁

陰蟲

寒蟬

寒鴉

枕簟

砧杵

秋帆

冬

題中冬字アラハ此熟字ニ見合セ用ベレ冬至雪中
歳暮等ノ熟字ハ前ニ見タルユハ此ニハ出サス

十月

小春

繁霜

寺馬

一

詩言存金下

霜天 シモサキノ

霜林

霜清

霜高

霜月 冬ノツキ

寒雲 フユノクモ

北風 フユカゼ

朔吹 フユカゼ

風雪

早雪 ハヤキユキ

流澌 コホリナドナル

暮寒

寒光

寒色

寒影

寒霄 サムキヨ

寒燈 フユトモシビ

艸枯

寒花 フユバナ

寒梅

短景 ハルノミチカキ

歲闌 歳ノスマリ

通用虚字

スベテ詩ニ虚字ヲ用ヒテハ句意ハタラキナシ故ニ必ス虚字ヲ使フベシ然レバ初学ハ虚字甚

夕使ヒニクキモノナリ先ツ能ク其虚字ノ意ヲ解シ古人ノ用ヒタル格ヲ見テソレニ似セ習フベシ今近キ虚字ヲ出シテ譯ヲ附スルモノナリ

可憐 憐トハイトヲシガルナリ故ニ哀シム意ニモ賞スル意ニモナルナリ哀シム意ニ用ヒタルハ

可憐無定河邊骨猶是深閨夢裡人

又賞スル意ニナルハ 可憐秋水照蓮花

不是 ラカレモレニ字ニテ非ト云ニ字ノ義ニナルナリ 不是征人亦淚流

不是愁人亦斷腸 カヤウニ見テモヨシ

詩言存金下

四七

讀詩碎金下

遙知遠方ノ事ヲ
推量ノ云辞

遙知兄弟登高處

遙知漢使蕭關外

不知不知何處是他鄉

不知何路向金微

不知何處日落長沙秋色遠不知何處

湘君

莫道サヤウニハイマルナ
サヤウニハヲモヤナ

莫道巴陵湖水濶

長沙南畔更蕭條 莫道龍山高會後風

流今少孟參軍

誰道上ト同意ナリ但レ上ハシカト其人ニ對メ云詞
是ハヒロク世人ノウワサヲトガメテ云ナリ

誰道君王行路難 六龍西幸萬人歡

誰言水是无情物 也到官前咽不流

借問問ト云義ニテナリ借字ハ輕レ
チヨット問ト譯ス

借問漢宮誰得

借問梅花何處落

聞道聞ト云義ニテナリ道ハ助字ナリ
物事ノウワサヲ聞トナリ

聞道神仙不可

接聞說龍標過五溪

聞及不誤ス

詩傳卷下

四十四

唯有ナニカ有ル
ガカリ上云義

惟有相思似春色

惟有夜猿知客愁

只今惟有西江月

只今惟有鷓鴣飛

遮莫マヨト
云義

遮莫隣雞下五更

又縱他任他字
モ同意ナリ

路傍年少縱他問

不妨クルシカラヌ
ト云義ナリ

不妨人作酒徒看

縱令タトヒ
ト云義ナリ然諾暫相許 縱令一夜風吹

去ル

莫教シムガ
リヤウニハサスナト

人ニ下知スル詞

莫教長袖倚欄干

莫教沙場四馬還

請看人ニ對メコシテ
看ヨト云

請看裏子官前水

况復マシテヤト云義
復字入意輕

即今西望猶堪思况復當

時歌舞人 玉関西望腸堪斷况復明朝是

歲除

無端ツカエナク
ト譯ス

無端更渡桑乾水

詩語碎錦下
無端更唱涼州曲

詩語碎錦卷下終

明和五年戊子九月原板
文化五年丁戌辰正月新刻
天保十二年辛丑正月三刻

大坂書房

京都書林

河内屋茂兵衛

炭屋五郎兵衛

河内屋佐助

鱗形屋新兵衛

林權兵衛

早稲田大学図書館

011888009819