

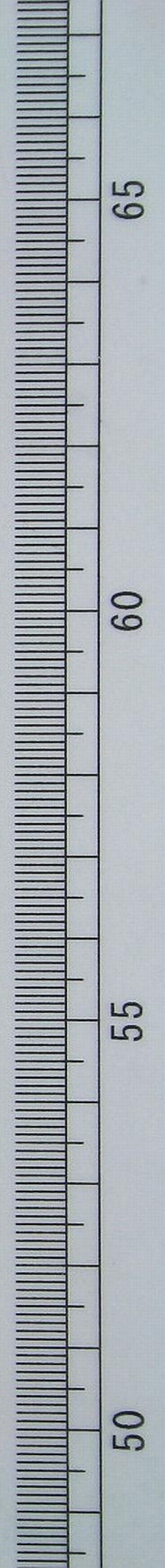
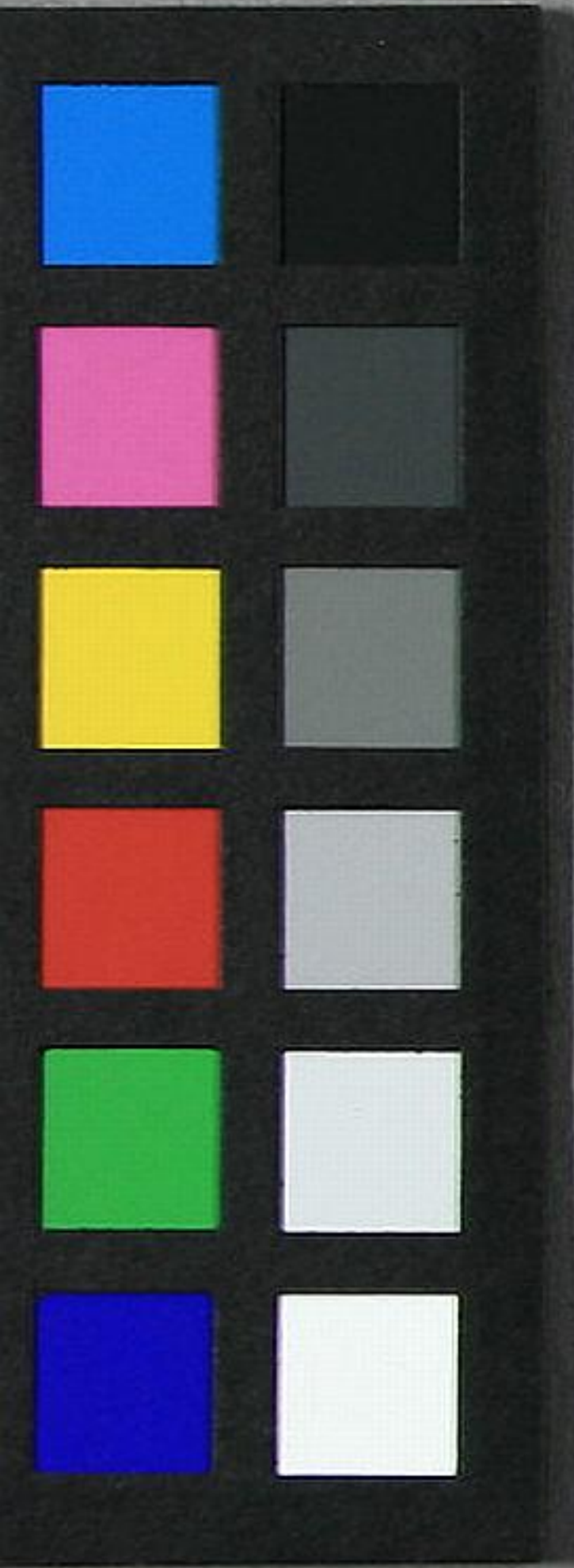
花部  
木部  
草部

禽部  
獸部  
鱗部  
昆蟲部

歷朝咏物詩選

八七  
止

113  
943  
4



咏物詩選註釋卷第七目錄

正十五年一月

花部

梅花

宋 林逋

又

明 高啟

又

明 高啟

又

唐 李嘉祐

又

唐 戎昱

紅梅

宋 蘇軾

又

元 丁鶴年

綠萼梅

元 謝宗可

鴛鴦梅

元 謝宗可

岸上梅

唐 崔魯

蠟梅

宋 楊萬里

桃花

唐 太宗

又

唐 李中

又

唐 羅隱



雲水

易開縉雲紀  
孫海鳴奮揚註

943  
4

又 唐 白敏中 白桃花 明 張 劭

李花 唐 李商隱 又 宋 汪 洙

杏花 唐 溫 憲 又 唐 吳 融

梨花 金 張 建 又 宋 汪 洙

次韻梨花 宋 黃庭堅 又 宋 秦 觀

在掖梨花 唐 邱 爲 山石榴花 唐 白 居易

海榴 唐 溫庭筠 水林檎花 唐 鄭 谷

桂 唐 李 嶠 木犀 宋 鄧 肅

又 宋 朱淑真 紅木犀 明 瞿 佑

玉蘭 明 陸樹聲 木蘭花 唐 陸龜蒙

辛夷花 唐 陸龜蒙 木筆花 唐 吳 融

山茶 明 張 新 白山茶 明 瞿 佑

又 玉藥花 唐 王 建 紫薇花 明 薛 蕙

又 海棠 明 錢士升 紫藤花 明 王世貞

又 垂絲海棠 明 鄭 谷 又 宋 宋 祁

又 垂絲海棠 明 張 新 西府海棠 附 張 氏

又 垂絲海棠 明 瞿 作 秋海棠 附 張 劭

又 白秋海棠 附 陳石亭 又 明 俞 琬 綸

夜合花 唐 元 稹 繡毬花 附 張 劭

楊花 金 邢安國 槿花 唐 李商隱

又 楊花 唐 羅 隱 牡丹 唐 溫庭筠

又 楊花 唐 羅 隱 又 唐 羅 隱

卷七目錄

二

追和白舍人咏白牡丹

唐徐寅

白牡丹

唐韋莊 應制粉紅金党懷英 雙頭牡丹

芍藥

唐張泌 又 唐韓愈

瑞香

宋闕名 又 明唐順之

茉莉花

宋朱子 又 附張劭

又

元江奎 又 唐朱慶餘

又

唐陸龜蒙 又 唐陸龜蒙

玫瑰花

唐唐彥謙 又 唐徐寅

司直巡官無諸移到玫瑰花

唐徐寅

月季花

宋韓琦 又 宋黃庭堅

又

金元好問 又 宋楊繪

素馨花

宋陳傅良 又 唐太宗

蘭

宋劉克莊 又 元謝宗可

珠蘭

附張劭 又 元謝宗可

菊

唐駱賓王 又 唐李山甫

又

唐劉子翬 又 和魯望白唐皮日休

紅菊

元謝宗可 又 明瞿佑

秋菊

有伴唐公乘億 又 附張劭

芙蓉

唐高蟾 又 唐黃滔

又

宋王安石 又 元蒲道源

賦得芙蓉唐

賈謨 又 唐徐寅

又

金姚孝錫 又 明占城使

秋葵

明 錢士升

使院

黃葵花

唐 韋

莊

杜鵑花

唐 吳融

虞美人

明 瞿佑

又

明 孫齊之

剪春羅

朱翁元廣

金燈花

唐 薛濤

玉燭花

唐 劉兼

萱花

唐 李咸用

又

宋 石延年

石竹花

唐 司空曙

洛陽花

唐 闕名

金錢花

唐 皮日休

玉簪花

明 瞿佑

又

宋 黃庭堅

蛺蝶花

明 唐順之

麗春花

宋 張石史

紫竹花

宋 晏殊

鳳仙花

明 瞿佑

金鳳花

宋 楊萬里

雞冠花

附 張劬

蓮花

明 申時行

竝頭蓮花

元 魏鵬

池蓮

金 完顏

白荷花

唐 皮日休

新荷

唐 李羣玉

水仲花

明 梁辰魚

蓼花

唐 鄭谷

朱蓼

明 錢士升

又

附 錢棨

白蘋花

附 俞琰

又

附 錢棨

花部

附錄

賦得花影

明 王偁

嘆落花

唐 韋莊

落花

宋 祁

惜花

明 張泌

殘花

明 邱雲霄

木部

松

唐 李山甫

題子姪書

唐 曹居

卷之二目錄

青院樓北唐新栽小松錢眾仲 小松 唐杜荀鶴

羅漢松 明屠隆 古柏 唐李洞

檜樹 唐秦韜玉 題中峰杉宋朱子

榆錢 附張劭 又 宋孔平仲

槐 唐羅鄴 又 唐翁承贊

桐 唐李嶠 孤桐 唐雍陶

高楠 唐杜甫 石楠 唐白居易

楸樹 唐韓愈 冬青樹 唐許渾

桑 明于謙 櫻樹 唐徐仲雅

梔子 唐杜甫 木瓜 附張劭

柳 唐李商隱 又 唐唐彥謙

又 唐釋慕幽 又 宋王十朋

又 唐賀知章 又 唐鄭谷

楊柳枝詞 唐劉禹錫 又 唐劉禹錫

柳邊 唐杜甫 竹 唐杜甫

又 唐鄭谷 又 唐李建勳

庭竹 唐李中 新竹 唐元稹

又 唐劉兼 長竹 唐陳陶

斑竹 吟俞琰 筍 宋王元之

木部 附錄 宋朱子

紅樹 唐吳融 枯樹 唐韓愈

卷七目錄

五

賦得江邊魚元機唐長孫佐輔

紅葉唐吳融落葉唐僧修睦

葉落唐吳融綠陰元謝宗可

草部

春草明楊基曲江春草唐鄭谷

芳草唐羅鄴庭草唐杜甫

吉祥草宋王元章鳳尾草明瞿佑

寄生草明瞿佑書庭蕉明王守仁

蕉葉唐徐寅菖蒲明解縉

老少年附張劭鴈來紅明周子羽

蘆唐羅鄴蘆花明徐熈

蒲唐徐寅萍唐陸龜蒙

苦唐李咸用又唐徐寅

苦錢唐鄭谷春苔唐李中

垣衣唐李得

尚書都堂死松唐李華

咏物詩選註釋卷第七

花部

梅花

宋林逋

眾芳搖落獨暄妍  
占斷風情向小園  
疎影橫斜水清淺  
暗香浮動月黃昏  
霜禽欲下先偷眼  
粉蝶如知合斷魂  
幸有微吟可相狎  
不須檀板共金樽

謝靈運詩  
金樽盈清醕

又

瓊枝只合在瑤臺  
誰向江南處處栽  
雪滿山中高士

零水 易開縉雲紀  
孫海鳴奮揚註



臥高士傳袁安居貧洛陽月明林下美人來龍城錄隋時趙  
師雄遷羅浮一日天寒日暮憇林間見美人淡粧  
出透師雄與叩酒家其飲大醉因同寢久之東方已  
白起視乃在寒依疎影蕭蕭竹春掩殘香漠漠苔自  
梅茶樹下梁書何遜作揚州法曹解舍有梅遜  
去何郎無好咏常吟咏其下後居洛思之請再在  
東閣揚州花方盛開乃啓東風愁絕幾回開

又  
縞袂相逢半是仙正義高平自稱也平生水竹有深緣將疎尚  
密微輕雨似暗還明遠在烟薄暝山家松樹下嫩寒  
江店杏花前秦人若解當時種不引漁郎入洞天柳  
源源起太康中武陵人捕魚從溪而行忽逢桃花夾岸  
舍船步八行四五里豁然開明有維犬人家非復塵  
世問之云秦時避亂于此

又  
半落半開臨水岸團情團思媚韶光玉鱗寂寂飛斜  
月溫庭詩芳素手亭亭對夕陽古詩素手

早梅  
一樹寒梅白玉條迥臨村路傍溪橋不知近水花先  
發疑是經春雪未消

紅梅  
怕愁貪睡獨開遲自恐冰容不入時故作小紅桃杏  
色尚餘孤瘦雪霜姿寒心未肯隨春態酒暈無端上  
玉肌詩老不知梅格在但看綠葉與青枝自陸石曼卿在梅詩  
辨否有青枝

又

元丁鶴年

姑射仙人鍊玉砂莊子藐姑射之山有神人焉丹光  
晴貫洞中霞蜀都賦丹氣無端半夜東風起吹作江

南第一花

綠萼梅

元謝宗可

萼綠仙人下玉堂稱萼綠梅純綠枝梗亦青好清

魂夜化雪芬芳荷衣薄觀霓裳唐小史開元中中

遠昇月宮見仙女數百皆素練霓裳舞于廣蘭珮濃

廣明皇問此何曲也對曰霓裳羽衣曲也薰繡袂香見十曉額浮酥凝淺黛說文醑酪牛羊乳

綠春容點翠照新粧多因誤入羅浮夢上愁絕黃昏

髻已蒼

鴛鴦梅

兩兩啣春簇錦機文衾夢覺月分輝較辨綠蜀去件

三幅帛而一梭織成謂之鴛鴦衾枝頭交頸棲香煖花底同心結子

肥金殿鎖烟粧粉額玉堂環水浴紅衣有情一種隨

流去莫被風飄各自飛

岸上梅

唐崔魯

含情含怨一枝枝斜壓漁家短短籬惹袖尚餘香半

日向人如訴雨多時初開偏稱雕梁畫未落先愁玉

笛吹演繁露笛曲有落梅折柳等名行客見來無去意解帆烟浦為

題詩

蠟梅

木楊萬里

天向梅梢別出奇國香未許世人知殷勤滴蠟緘封  
却却被霜風折一枝

桃花

唐太宗

禁苑春暉麗花蹊綺樹粧史記李廣德桃李綴條深  
淺色點露參差光向日分千笑迎風共一香何如仙  
嶺側獨秀隱遙芳

又

唐李中

祇因紅杏是知音灼灼偏宜間竹陰白居易詩桃之天幾

樹半開金谷曉西經石季倫有金谷園花木最盛一溪齊綻武陵春

見梅花詩注艷舒百葉時皆重子結千年事莫尋漢武後  
人短人東方朔至短人指之曰王母種誰步宋墻明  
桃三千年一結實此子已三偷之矣

月下

宋王好色賦臣東家好香和影上衣襟

又

唐羅隱

暖觸衣襟漠漠香間梅遮柳不勝芳數枝艷拂文君

酒史記司馬相如與卓文君之臨邛文君賣酒當廬相如與備保雜作絲器半里紅欹宋

玉牆上盡日無人應悵望有時經雨更淒涼舊山山

下還如此回首東風一斷腸

又

唐白敏中

千朵濃芳倚樹斜一枝枝綴亂紅霞憑君莫厭臨風

看占斷春光是此花

白桃花

唐張劬

玉蝶爭來露井香古歌詞桃生露井上隔墻香動影難分雪粧

觀裏都清致劉禹錫詩元都觀裏桃花映溪頭總練

綾溪郎武綽約艷魂離倩女太平廣記清河張鑑有

甥王街後有窈窕求之益又許馬宙悲關誤別上船

夜半間岸土人行聲問之乃倩娘也宙携之至蜀五

年生在閨中數年何詭說也宙日見在舟中鑑促使驗

病在閨中數年何詭說也宙日見在舟中鑑促使驗

衣出與相迎翁然合為一體更風流新寡現文君趙

秀才彈只愁人面重遊誤一樹紅芳已化雲詩話崔

李徑獨來數愁情相與懸白明無月夜強笑欲風天

減粉與園籜說文籜竹皮也分香沾渚蓮徐妃久已嫁猶自

玉為鈿無言自頭花細游

又 宋江 洙

枝綴霜葩白無言笑曉風清芳誰是侶色間小桃紅

杏花 唐溫 憲

園雪上晴梢紅明映碧窻店香風起夜村白雨休朝

靜落猶和蒂繁開正蔽條淡然閒賞久無以那嬌饒

溫薛筠詩影伴

又 唐 異 融

粉薄紅輕揜欵羞花中占斷得風流軟非因醉都無

力凝不成歌亦自愁獨照影時臨水畔最舍情處出

牆頭徘徊盡日難成別更待黃昏對酒既

卷二 花部 五

梨花

金張建

蠹樹高枝茁朶稠玉篇出也開尹子八壽嫩苞開  
破雪搓毳砑粘粉紫鬢齊吐潤卷丹黃葉半抽月影  
曉窗留好夢雨聲深院鎖清愁瓊胞已實香猶在散  
八長安賣酒樓玉海長安西西安府西漢建鄴

又

朱汪朱

院落沉沉曉花開白雪香一枝輕帶雨淚濕貴妃粧  
百樂天詩玉容寂寞淚闌干梨  
花一枝春帶雨泣謂貴妃也

次韻梨花

朱晉庭堅

桃花人面各相紅見白桃  
花詩注不及天然玉作容總向風  
塵塵莫染輕輕籠月倚牆東

又

宋秦觀

梁園雪盡已無餘謝惠連雪賦梁孝王遊  
兔園微霰零密雪下月鎖瑤枝  
冷自如妬殺雙雙日燕子故將春事往來輸

左掖梨花

邱為

冷艷全欺雪餘香乍八衣春風且莫定吹向玉堦飛  
西都賦元邱即  
砌玉堦彤庭

山石榴花十二韻

唐白居易

燁燁復煌煌花中無比方艷天宜小院條短稱低廊  
不是山頭物今為砌下芳千叢相向背萬朶互低昂  
照灼連朱檻玲瓏映粉牆風來添意態日出助晶光  
漸綻臙脂萼猶含琴軫房格物叢語石榴花樹葉離  
皆真紅色如小琴軫樣

披亂剪絲斑駁未勻粧蜂焰燈于粧紅裙妓一行此  
時逢國色何處覓天香恐合栽金闕思將獻玉皇好  
差青鳥使漢武內傳上生承華殿前忽有一青鳥從西方來上問東方朔朔曰此王母欲至也  
有頃于封作百花王

海榴

唐溫庭筠

海榴開似火先解報春風木草南中有一葉亂裁肢種榴西季常花  
綠花宜插鬢紅蟬珠鬢作帶細絲剪成叢鄭驛多歸思  
思凡同列傳鄭當時以任俠自喜為太子舍人常置驛馬四郊存問故人唯恐不徧相期一

笑同

水林擒花

唐鄭谷

雨露一朝新簾櫳曉景分艷和蜂蝶動香帶管絃聞

笑擬春無力粧濃酒漸醺直疑風起夜飛去替行雲  
行雲見映中詩注

桂

唐李嶠

未植銀宮裏寧移玉殿幽枝生無限月花滿自然秋  
俠客係為馬梁元帝詩是君桂枝仙人葉作舟吳閻實卿家在江南訪青龍寺東壁有畫瀛圖季卿指曰安得自渭遠河至家旁有山翁笑曰此不難命折桂葉作舟置圖上久之覺波浪漸起山翁尚推榻而坐餘至家一更後復登舟再遊寺中山翁尚推榻而坐願君期道術攀折可淹留楚辭生淮南王安好道與詩曰攀桂樹兮聊淹留

木犀

宋鄧肅

雨過西風作晚涼連雲老翠入新黃清風一日來天

闕世上龍涎不敢香類書龍涎于香品中最貴出大出涎沫為太陽所燦髮結若浮石而輕

又

宋朱淑真

彈壓西風擅眾芳十分秋色為伊忙一枝淡貯書窗卜人與花心各自香

紅木犀

明瞿佑

滴露研朱染素秋輕黃淡白總包羞量空金粟知難買魏鶴山岩桂詩虎頭點點開金粟擊碎珊瑚惜未收見珊瑚仙友日傳丹竈術桂為仲友狀元須作錦衣遊詞詩多才子爭翠折嬌娥道三種清香狀一枝擬問嫦娥乞管元紅是黃為榜眼白探花郎取花神暗點頭

玉蘭

明陸樹聲

葱籠芳樹雨初乾樽酒花前洽笑歡日晃胡廣簾櫳晴噴雪風回齋閣氣生蘭參差玉珮排空出爛熳香鱗攤醉看香鱗見梅自是東君苦留客莫教絃管易吹殘

木蘭花

唐陸龜蒙

洞庭波浪渺無津洞庭湖在岳州府日日征帆送遠人幾度木蘭船上望此異部七里洲有魯班所刻木蘭船不知原是此花身

辛夸花

柳疎梅墜少春叢天遣花神別致功高處朶稊難避日動時枝弱易為風堪將亂蕊添雲驥趙至書布葉華崖飛藻雲

身若得千株便雪宮不待羣芳應有意等閒桃杏即  
爭紅

水筆花即辛奇

唐吳融

娥音如新竹管初齊正通嬌粉膩紅輕樣可搗誰與  
詩人便檻看好于箋墨共分題

山茶

明張新

臙脂染就絳裙襴琥珀粧成赤玉盤似共東風解相  
識一枝先已透春寒

白山茶

明瞿佑

消盡林端萬點霞叢叢綠葉襯瑤華寶珠買斷春前  
景宮粉粧成雪裏花格物總論有寶餘子競傳丹竈

術此身甘侑玉川家唐盧仝自號玉川子江頭梅樹無顏色何  
况溪邊瑞草芽

五蕊花

唐王建

一樹龍葱玉刻成飄郎點地色輕輕女冠夜覓香來

處唐昌觀王蕊花每發若曼瑤元和中忽  
有女子衣繡綠衣容色婉麗從以二女冠直造花  
所取數枝而去時觀者如堵望之已在半空矣唯見堦前碎月明

紫薇花

明薛蕙

紫薇開最久爛熳十旬期夏日逾秋序新花續故枝  
楚雲輕掩冉蜀錦碎參差臥對山窗下猶堪北鳳池  
出堂肆考中書省多植紫薇以其花耐久可愛時人謂中書為鳳凰池

又

明錢士升



深紫嫣紅出素秋不粘皮骨自風流猶憶翰林官署  
裏雙雙蚪音求對南樓

紫藤花

明王世貞

蒙茸一架自成林窈窕繁葩灼暮陰南國紅蕉將比  
貌万物紀畧紅蕉花于芭蕉西陵松柏結同心蘇小  
西陵松栢同心栽霞綴綺光相亂剪雨繁煙態轉深紫  
雪半庭長不掃閒拋簪組對清吟

海棠

唐鄭谷

春風用意勻顏色銷得攜觴與賦詩艷麗最宜新著  
雨嬌嬈全在欲開時莫愁粉黛臨窗懶須信丹青點  
筆遲朝醉暮吟看不足羨他蝴蝶宿深枝

又

宋宋祁

薄暝霞烘爛玉篇暝夜也平明露溼鮮長衾繡作地客帳  
錦為天

又

明張新

雨滋霞襯八朱顏月下疑從姑射還姑射見紅梅詩注最是  
春工多巧思著將色在淺深間

西府海棠

附張氏

似笑如顰百媚生臨風映日態輕盈西施舞罷添朝  
倦孟于疏飛有妃子扶來帶宿醒楊妃外傳明皇登  
笑未舞女曰西施妃子扶來帶宿醒沉香亭召太真宿  
笑口海棠春睡未足耶開處自堪誇絕世落處誰不  
羨傾城雖然一種天香賈耽花譜花雖有子美無

詩亦寡情

韻語陽秋杜甫避地蜀中無一詩說着海棠蓋以其生母名海棠故也

垂絲海棠

明瞿佑

嫋嫋東風拂苑牆  
天機呈巧織仙裳  
玉欄斜搭酣春睡  
銀燭高燒照晚粧  
華屋雨寒愁緒亂  
綺窗日暖唾茸香  
李從主咏佳人口詞上  
詩成倘有纖毫補願醉  
佳人錦瑟傷

秋海棠

明張劭

滴滴胭脂短短叢  
飛來彩蝶占墻東  
鴛鴦簪冷紅新點  
蟋蟀欄低翠半籠  
艷態不勝寒露裏  
睡情多在月明中  
莫教開近芙蓉殿  
魏志三少帝紀注帝日延小殿優郭懷袁信等于芙蓉殿前  
遊長信佳人怨  
守宮以丹砂體畫赤鳩塗宮人臂有

犯即消故得守宮之名

又

明陳石亭

露浥秋姿膩  
風回宮袂涼  
無緣被春色  
猶得向秋陽

又

明俞琬綸

春色先陰到  
海棠獨留此種占  
秋芳稀疎點  
綴猩紅

自秋海棠

附闕名

畫檻西偏小院東  
草虫鳴處茁芳叢  
露寒仁傅粧奩粉  
風緊全消淚點紅  
羣芳譜昔傳有女子懷人玉樹不致淚滿地遂生此花  
歌翻秋色裏  
陳後主有玉樹後庭花等曲  
寬裳曲奏月明中  
見綠  
春花漫笑甘寥落  
香氣氤氳白不同

繡毬花

附張劬

積雪璫瓏樹欲寒艷陽偏得滿欄杆多情粉蝶干枝  
繞無數梅花一帶攢露滴芳心愁宛轉月移香影愛  
團圓紅樓難禁風拋去蚤付金鍼譜上看

夜合花

唐元稹

綺樹滿朝陽融融有露光雨多疑濯錦風散似分粧  
葉密烟蒙火枝低繡拂墻更憐當暑見留咏日偏長  
格物論夜合花開五月開紅白花

檉花

唐李商隱

木餌熏燃久陸離詩當玉房梳掃餘詳異記吳猛見  
王燒蘭才作燭廣信城香殊然鏡錦不成書  
留登也

工物詩上元錦書傳寶字本以亭亭遠鄙嫌脉脉疎回頭問殘照  
殘照更虛空

楊花

金邢安國

細點輕團轉復飄隋家堤岸灞陵橋開何記大業中  
兩堤悉栽楊柳廣興記若喬在長安東井綿非絮寒  
無用如雪如霜暖不消狂惹客衣知有恨巧尋禪榻  
故相捺陂塘回首浮萍滿依舊春風擺翠條

牡丹

唐溫庭筠

水漾晴紅壓疊波曉來金粉覆庭沙兩雅翼沙草莖  
匝多毛一裁成艷思偏應巧分得春光數最多欲綻  
似含雙靨笑正繁疑有一聲歌華堂客散簾垂地想

凭欄杆歛翠蛾

又

唐羅隱

似共東風別有因，絳羅高捲不勝春。若教解語應傾國，任是無情亦動人。芍藥與君為近侍，芙蓉何處避芳塵。可憐韓令功成後，辜負樓華過此身。唐羅宏罷宜威節制歸長安命副去第中牡丹日吾豈效兒女輩耶

又

艷多烟重欲開難，紅蕊當心一抹檀。事類賦檀心倒各牡丹公子醉歸燈下見，美人朝插鏡中看。當庭始覺春風貴，帶雨方知國色寒。日晚更將何所似，太真無力凭欄干。唐趙貴妃楊氏所

追和白舍人咏白牡丹

唐徐寅

蓓蕾抽開紫綵囊，說文蓓蕾花貌瓊葩薰出白龍香。裁分楚女朝雲片，見水林擒剪破嫦娥夜月光。雪句豈須徵柳絮，世說謝安看雪白白雪紛紛何所似，兄子朗起風粉腮應恨貼梅粧。梅粧見和入暮檻邊幾笑東籬菊，春書事詩注冷折金風待降霜。

白牡丹

唐韋莊

閨中莫妬新粧婦，陌上須慚傅粉郎。語林世何晏曾白出拭目與熱餅吸之汗昨夜月明渾似水，八門唯覺一庭香。

應制粉紅雙頭牡丹

金克懷英

春意應嫌芍藥遲一段分秀伴雙蕤玉篇蕤草也並肩  
翠袖初酣酒對鏡紅粧欲鬪奇上苑風烟工獻巧中  
天雨露本無私更看散作人間瑞萬里黃雲麥雨岐  
說文物雨為岐一莖兩穗也

芍藥

唐張泌

香清粉淡怨殘春蝶翅蜂鬚戀蕊塵閒倚晚風生悵  
望靜留遲日學因循休將薜荔為青鎖韻會青鎖門  
為連鎖支而好與蓮花作近鄰零落若教隨暮雨又  
以青塗之也應愁殺別離人韋芳道芍藥一名將離牛亭問口將  
可辭將別故照之

唐韓愈

浩態狂香昔未逢紅燈燦燦綠盤龍覺來獨對清驚  
恐如在仙宮第幾重

瑞香

宋陶名

拏音花簇粉烘晴日藹有濃香透遠風六曲欄杆凝  
睇處錦籠真似玉為籠

及竹桃

明唐順之

桃竹舊傳生碧海山海經蟠家山多桃枝竹皮滑而黃可以為席竹桃今見  
映朱欄春至芳香能共遠秋來花葉不同殘疎英灼  
灼分叢發密蕊菲菲對節攢不信千年能結子見桃花詩  
注錯疑竹實待棲鸞在子寫非練實不

茉莉花

宋朱子

曠然塵慮盡為對夕花明密葉低層幄冰蕤亂玉英  
不因秋露溼詎識此香清預恐芳非盡微吟繞砌行

又

附張劬

碎剪玻璃簇晚芳肯從素奈闕春光

唐志張掖有白奈潘尼東武節

賦按素奈于清渠

翠移小樹來炎海

南方草木狀茅苾花胡人自西國移植于南海

南越境百花不香惟此花特香

白放疎花過夕陽竹凡泉滋冰盞冷

紗帳風透瓦盆香

廣韻唯帳也似同非 緜成一點珠毡好添上

鬆鬢浴後粧

又

元江奎

雖無艷態驚羣目幸有清光壓九秋應是仙娥宴歸  
去醉來掉下玉搔頭

西京雜記武帝過李夫人就取玉搔頭自此後宮人搔頭皆

玉搔頭

薔薇

唐朱慶餘

四面垂條密重陰八夏清綠攢傷手刺  
格物論薔薇刺一名刺紅藤  
紅墮斷腸英粉著蜂鬚膩光疑蝶翅明雨中看  
亦好况復值初晴

又

唐陸龜蒙

倚牆當戶自橫陳  
司馬相如賦花容自獻玉體橫陳  
致得貧家不似  
貧外布芳菲雖笑日中含芒刺欲傷人清香往往生  
遙夜狂蔓看看及四鄰遇有客來堪玩處一端晴綺  
照烟新  
漢書注綺文繪也今之細綺

又

濃似猩猩初染素華陽國志猩猩血可輕於燕燕欲以染朱闌色鮮不黦凌空可憐細麗難勝日照得深紅作淺紅

玫瑰花

唐唐彥謙

麝炷騰清燎說文麝如小鮫綃覆綠蒙水居如魚常纖綃向人宮粧臨曉日錦段落東風無力春烟裏多愁暮雨中不知何事意深淺兩般紅

司直巡官無諸移到玫瑰花

唐徐寅

芳菲移自越王臺廣輿記福建劭武府有越王臺越王無諸遊獵之所又會稽亦有越王臺最似薔薇好並栽穠艷盡憐勝綵繪佳名誰贈作玫瑰春成錦繡風吹折天染瓊瑤日照開為報朱衣早邀客翰林故事學士莫教零落委蒼苔

月季花

宋韓琦

牡丹殊絕委春風籬菊蕭疎怨晚叢何似此花榮艷足四時常放淺深紅

酴醾

宋黃庭堅

漢宮嬌額半塗黃李商隱詩壽陽公主嫁時粧八字嬌眉八骨濃薰百合香古樂府博山爐中百和香遲風力細倚欄偷舞白霓裳見白秋海裳詩注

又

金元好問

枕幃餘韻最清真格物論酴醾本酒名花始開色似風流付夢裏猶來著莫人孔平仲詩一尊美酒流擬借濃陰作羅暮玉纓多處臥殘香左傳楚子王自為

凌霄花

宋楊繪

直饒枝幹凌霄去，猶有根源與地平。不道花依他樹發，格物論凌霄蔓生強攀紅日鬪鮮明。

素馨花

宋陳傅良

羞將姿媚隨花譜，愛伴孤高上月評。漢書許劭好論更其品題獨恨遇寒成弱質，色香殊不遜梅兄。

芳蘭

唐太宗

春暉開禁苑，淑景媚蘭場。映庭含淺色，凝露泣浮光。日麗參差影，風傳輕重香。會須君子折，佩裏作芬芳。

楚萬初秋蘭以為佩兮

宋劉克莊

深林不語抱幽貞，賴有微風遞遠馨。開處何妨依薜砌，折來未肯戀金瓶。孤高可挹供詩卷，素淡堪移八臥屏。莫笑門無佳子弟，數枝濯濯映堦庭。晉書謝太

並蒂蘭

元謝宗可

碧蕊連芳並萼擎，春風江浦對含情。不妨燕姁重古

夢左傳鄭文公燕安日燕姑夢天使應媿湘纍獨解

清揚雄反騷飲弔楚之湘出淮屈原不以罪死故曰

蘭以見志云霜節百年期共老，國香一點為誰爭。左

離騷日月明見上莫比雙蕖怨，君聽取雙蕖怨。幸有



珠蘭

附張劬

別從九畹認名蘭離馬九畹蠟淚霏霏點翠純纜

露囑休連串採已花恐作未開看輕釵貫影搖金粟

金粟見紅纖手分香香玉盤到戶客先知異種薰風

一縷麝臍寒麝臍見上玫瑰詩注

掛蘭即蘭

元謝宗可

江浦烟叢因草萊靈根從此謝栽培移將楚畹千年

恨楚畹付與東君一縷開湘女久無塵土夢見鮫綃

靈均舊是棟梁材靈均屈原字午窗試讀離騷罷却怪幽

香天上來

唐駱賓王

菊

擢秀三秋晚開芳十步中分黃俱笑日含翠共搖風

碎影涵流動浮香隔岸通金翹徒可汎陸成也金

翹而王年竟誰同說文年

又

唐李山甫

籬下霜前偶得存忍教遲晚避蘭蓀王蓀蓀香蓀也似石菖蒲

消造化無多力未受陽和一點恩栽處不容依玉砌

玩時還許設金樽陶潛後後誰知已可詩菊為制

下霜滴幽叢見淚痕

又

宋劉子翬

青叢馥郁早抽穿金蕊爛斑晚著花秋意祇應宜淡

泊化工可是惜鉛華輕烟細雨重陽節曲檻疎籬五

柳家南史陶淵明宅邊暮醉朝吟供採摘更憐寒蝶共生涯

和魯望白菊

唐皮日休

已過重陽半月天瑤華千點照寒烟蕊香亦似浮金

鑿鹿佳期詩花樣還如鑊玉錢冷遺記漢時因

環如菊風萬黃金玩影宓妃堪比艷列向九歌迎宓妃千伊雜鍊

形蕭史好爭妍詩見鳳注無由摘向牙箱裏飛上方諸贈

列仙真諸方諸宮天仙上真之館有大方諸小方諸

紅菊

元謝宗可

錦爛重陽節到時繁華夢裏傲霜枝晚香帶冷凝丹

粒秋色封寒點絳裝淡映殘虹迷老圃濃拖斜照落

東籬靈砂換却淵明骨庚辛五冊靈砂者流不制而

與王可文酒製成形謂之丹基列仙傳道士之日當換其骨倦倚西風不自知

西施菊

明瞿佑

不惜金錢買冶容移根應自館娃宮吳郡志平江城

流連香徑晚遊人悵望屨廊空吳縣志西有宮

教野鹿偷銜去留映蘇臺夕照紅吳郡志闔閭起臺

名後夫差高而館之以居西施

秋菊有佳色

唐公乘億

陶令籬邊菊秋來色更佳翠攢千片葉金剪一枝花

蕊逐蜂鬚亂英隨蝶翅斜帶香飄綠綺傳元琴賦序

琴天下各器也和酒上烏紗山堂肆考陶潛酒于妻事曰  
散漫插霜彩嬌妍漏日華芳菲彭澤見陶言為稱  
更在誰家

僧鞋菊

唐張劭

幾緗鮮濃帶露懸說文履兩相呼料是踏蘆年一根

夙傷青蓮地孟浩然詩池雙蕊應拈白足禪高僧傳

白于面雖疏步泥水未石上有香跌夜月玉篇跌床

魯沽汚時稱白足和尚頭無影脫秋烟閉花也愛逃方外不肯東籬伴醉眠

上冠

芙蓉

唐高蟾

天上碧桃和露種日邊紅杏倚雲栽芙蓉生在秋江

上不向東風怨後開

木芙蓉

唐黃滔

黃鳥啼烟二月朝格物論黃鸝一名黃鳥若教開即牡丹饒天

嫌青帝恩光盡青帝見上留與秋風雪寂寥

又

宋王安石

水邊無數木芙蓉露滴臙脂色未濃正似美人初睡

着強擡清鏡照粧慵

紅芙蓉

元蒲道源

豐肌弱骨與秋宜宿酒酣來不自持豈為嚴霜成槁

質要憑初日發妍姿燕姬八晝猶嫌陋李白詩燕姬

蜀錦圍窠未足奇歐陽修芙蓉詩織獨對芳叢寄幽

與子高真是遇仙時列仙傳子高與仙女周瑤英遊芙蓉城

賦得芙蓉出水唐賈謨

的爍舒芳艷紅姿映綠蘋搖風開細浪出沼媚清漣  
翻影初迎日流香暗襲人獨披千葉淺天寶遺事太液池千葉蓮

次第新開明皇與妃子共賞不競百花春魚戲參差動龜遊爾雅注遠一名芙蓉從此

免迷津

蜀葵唐徐寅

劍門南面樹九域志劍門在四移向會仙亭本

錦水饒花艷廣興記錦水在岷山帶葉青說文岷山在蜀

嬋婷宋玉有神女賦爛熳紅蕖紫飄香入繡局禮記注局門闔木也

又姚孝錫

傾心知向日詩注見日布葉解承陰空側黃金盞誰人與對斟

又誰人以文菊明占城使

花與木槿花相似葉共芙蓉葉一般五尺欄杆遮不盡還留一半與人看

秋葵明錢士升

太陽豈是會私照何獨茲花感舊恩日暮西風慘淡裏依依猶欲送黃昏

使院黃葵花唐韋莊

薄粧新著淡黃衣對捧金爐待醮時正字通凡僧道設壇祈禱曰醮

向日似矜傾國貌倚風如唱步虛詞見由元觀道乍

開檀炷疑聞語叢話葵花黃如木槿檀心與姚黃慈相類者各蜀葵試與雲和

必解吹雲和見相靈為報同人看來好不禁秋露即

離披

杜鵑花

唐吳融

春紅始謝又秋紅息國亡來入楚宮左傳蔡哀侯繩息嬖以語楚子

楚子如息以食人享遂滅應是蜀冤啼不盡更憑顏

色訴西風格物總論此花杜鵑鳥啼時始開

虞美人

明瞿佑

劍血多年尚有神楚歌聲裏弄殘春史記項王有美人各虞常從幸

及因城下自為詩曰力拔山兮氣蓋世時不利兮

不逝雖不逝兮可若何虞兮虞兮奈若何歌數闋美

遂自刎迎風似舞腰肢細帶雨如含淚眼暨江畔鳥

騅空躑躅史記項王將死不忍殺宮中人璣可悲辛

史記呂后斷戚夫人手足使居廟中命日人青青只有明妃塚長恨飄零

又

明孫齊之

薔薇開盡綠陰涼西國名花此際芳夜月空懸漢宮

鏡幽姿猶帶楚粧上詳

剪春羅

宋翁元廣

誰把風刀剪薄羅極知造化著功多飄零易逐春光

老公子樽前奈若何

金燈花

唐薛濤

欄邊不見葉葉砌下唯翻艷艷叢細視欲將何物比曉霞初疊赤城宮天台縣赤城霞起而延標

玉燭花

唐劉兼

裊裊香英三四枝亭亭紅艷照堦墀正當晚檻初開處恰似春闈就試時少女不吹方熠燿魏志管輅行過清河時大早輅言樹上已有少東君偏惜未離披夜深斜倚朱欄外擬把鄰光借與誰漢書匡衡讀書無油鄰舍有女微風雨將至矣乃鑿壁引其光

萱花

唐李咸用

芳草比君子詩人情有由祇應憐雅態未必解忘憂韻會萱草一名忘憂積雨莎庭小微風解砌柔莫言

開大晚猶勝菊花秋

又

宋石延年

移萱樹之背毛詩焉得諤草言樹之背注背北堂也丹霞間縹色說文縹青白我有憂民心對君忘不得

石竹花

唐司空曙

一自幽山別相逢此寺中高低俱出葉深淺不分叢野蝶難爭白庭榴暗讓紅誰憐芳草色春露到秋風

洛陽花

唐闕名

五色紛披朵朵勻數枝收盡洛陽春應疑戲綵人猶在列仙傳老萊子養二親行年七十着五色絲衣為嬰兒戲以娛親化作斑斕錦片新

金錢花

唐皮日休

陰陽為炭地為爐鑄出金錢不用模莫向人前逞顏色不知還解濟人無

玉簪花

明瞿佑

白露初凝氣候涼花神獻寶助新粧移來銀色三千界武元菊詩三千壓盡金釵十二行梁武帝詩頭上秋水為神冰是骨龍涎作炷麝傳香龍涎見木犀詩注麝見珠蘭詩不須石上憂磨折長在佳人翠髻傍

又

宋黃庭堅

冥罷瑤池阿母家嫩瓊飛上紫雲車許飛瓊玉母侍女玉簪墮地無人拾化作東風第一花

蛺蝶花

明唐順之

蜀地羅栽就涿園夢始通史記莊周者蒙人嘗為涿州刺史莊子莊周夢為蝴蝶何言金翅色翻在碧林中未辨逍遙影爭矜點綴工採春蜂趁侶啄泥鳥啣虫易溼緣多粉難飛詎少風美人笑來撲開元遺事三月三日宮中詔妃悉撲蝶為戲誤使損芳叢

麗春花

宋張右史

梁苑花銷去梁苑見梨黃臺蚤自薰王敬溪云麗春作黃色不同罌子粟罌子粟別種也別是石榴裙取俚語正舞何娜纔勝掌石罌裙何娜纔勝掌參差莫夢雲王郎尋水竹見新詩駐履幾殷勤

紫竹花

宋晏殊

長夏幽居景不窮  
花開芳砌翠成叢  
窗南高臥追涼際  
晚有微香逗晚風

鳳仙花

明瞿佑

高臺不見鳳凰飛  
招得仙魂慰所思  
秋露庭除蛩泣處  
晚風籬落燕歸時  
金盆夜塢聲相應  
銀甲春生色更宜  
花史李王英秋日好倩良工揮彩筆寫成竹葉  
夾桃枝本草鳳仙一名夾竹桃

金鳳花

宋楊萬里

細看金鳳小花叢  
費盡司花染作工  
雪色白邊袍色紫  
更饒深淺雨般紅

雞冠花

附張劭

霜後花晴發好姿  
枝枝獨立媚秋墀  
鬪風有胃紅纓亂  
羣芳譜有啼月無聲翠羽垂  
茅屋吐蕤留看處  
幽人側帽對談時  
幽明錄宋處宗置一長鳴雞於窗間  
可知不羨雲中響  
神仙傳淮南王安白曰昇天藥器  
雞鳴天上犬吹雲  
中又南越志威嘿伴山窗作守雌  
平有巨穴每重陰則雞鳴雲中

蓮花

明申時行

碧沼停寒玉  
紅蕖映綠波  
粧凝朝日麗  
香逐晚風多  
遊戲金鱗出  
飛揚翠羽過  
荷萱綠張維遊雲土見二  
遊之化爲翠羽飛去  
納涼依水樹  
還續採蓮歌  
古樂府有



並頭蓮花

元魏 鵬

若耶溪裏萬紅芳

若耶溪見西江送漁父詩注

那似君家並蒂祥

韓壽醉醒殊態度

類抄賈充辟韓壽為採壽美姿容左女見而悅焉密盜異香遺壽

英皇濃淡各梳粧

尚書傳娥皇女英堯之二女也

徒勞畫史丹青手

漫費詞人錦繡腸向夜酒闌明月下只疑神女伴仙

郎

池蓮

金完顏疇

輕輕姿質淡娟娟點綴圓池亦可憐數點飛來荷葉

兩暮香分得小汪天

白荷花

唐皮日休

素蘂繖繖多蒙別豔欺玉蕊為花樂也此花端合在瑤池無情

有恨何人見月曉風清欲墮時

新荷

唐李羣玉

田田八九葉

古詩江南可採蓮蓮葉何田田

散點綠池初嫩碧纒平

水圓陰已蔽魚浮萍遮不合弱荇繞猶疎詩傳荇白華葉紫赤

色半在春波底芳心卷未舒

水仙花

明梁辰魚

幽花開處月微茫秋水凝神黯淡粧曉砌露濃空見

影隔簾風細但聞香瑤臺夜靜黃冠溼唐書李播仕高唐尉棄官

為道士自小洞春深玉珮涼洛神賦解玉一段凌波

堪畫處曹植洛神賦凌波至今詞賦憶陳王魏志太和六年

以陳四縣封曹植為陳王

蓼花

唐鄭谷

簇簇復悠悠年年拂漫流  
差池伴黃菊冷淡過清秋  
晚帶鳴虫急寒藏宿鷺愁  
故溪歸不得憑仗繫漁舟

朱蓼

明錢士升

柔條嫋嫋動朱顏  
細雨微風日暮天  
獨有蘆花堪作伴  
絳霞蒼雪兩相憐

又

附錢棻

臨風弱態靈和柳南史靈和殿有柳狀若垂絲武帝歎曰此柳風流可愛似張縮當年  
照水酡顏銷恨花博物志合歡銷恨萱草忘憂  
更是夕陽漁艇外  
蘋香露白助清華

白蘋花

附俞琰

青青漾水鏡浮平  
雪點繁葩照眼明  
夜半月來風露冷  
浪花一片認難清

花部

附錄

賦得花影

明王傳

欲拂更紛紛空香寂不聞  
亂送芳蝶夢輕護錦苔紋  
襯月籠書幌戶廣切說帷幔也  
因風上舞裙  
莫移庭下步  
蹴碎一階雲

歎落花

唐韋莊

一夜霏微露溼烟  
曉來和淚喪嬋娟正龍嬋娟美好貌  
不隨殘雪埋芳草  
盡逐香風上舞筵  
西子去時遺笑靨西子見海棠詩法楚辭歷謝娥行處落金鈿韓琮詩面山

輔奇牙宜笑媽只

謝娥行處落金鈿

韓琮詩面山

未到仙娥見謝娥六書故金飄紅墮白堪惆悵少別  
紙以金華為首飾用田然也

落花

宋宋 柳

墮素翻紅各自傷青樓烟雨忍相忘杜牧之詩羸得青樓薄倖名

將飛更作回旋舞已落猶存半面粧滄海月明珠迸

淚見錦瑟詩注章臺人去骨遺香異問錄韋諷將妙柳氏歸置都下三歲不送奇

以詩云章臺柳音臺可能無意傳雙蝶盡付芳心與

蜜房

惜花

唐張泌

蝶散鶯啼尚數枝日斜風定更離披看多記得傷心

事金谷樓前委地時圖經石崇金谷園有綠林樓

殘花

明邱雲霄

昨日看花花滿枝今朝爛熳點清池無情莫抱東風恨  
恨作意開時是謝時

木部

松

唐李山甫

地聳蒼龍勢抱雲抱神子松樹皮中脂狀如龍形天教青共眾材

分孤標百尺雪中見長嘯一聲風裏聞桃李傍他真

是佞藤蘿攀爾亦非羣平生相愛應相識誰道修篁

勝此君竹譜篁竹堅而促節皮自如霜粉

題子姪書院雙松

唐曹唐

自種雙松費幾錢頓令院落似秋天能藏此地新晴

兩却惹空山舊燒烟韻會野枝壓細風過枕上影籠

殘月到窗前莫教取次成閒夢使汝悠悠十八年吳

丁固夢松主腹上人謂曰松字十八公後十八年其為公乎

貢院樓北新栽小松

唐錢象仲

愛此凌霄幹移來獨占春貞心初得地勁節始依人

晚月烟猶落當軒色轉新枝低無宿羽韓愈詩宿羽

橫葉淨不留塵每與芝蘭近常慚雨露勻幸因逢

顧盼生植及茲辰

小松

唐杜荀鶴

自小剃頭深草裏而今漸覺出蓬蒿時人不識凌霄

木知待凌雲始道高

羅漢松

明屠隆

何年蒼翠在禪林百尺婆娑萬壑陰四果總來成佛

印泥約佛記自非靈照洞定宗極斯在則理閉機

官原不受秦侵漢官儀始皇上泰山遇雨休靈根歲

月跡跌久佛經結劫跌老榦風霜面壁深神仙傳初

少林寺面謾謾回颺響空谷世說李元禮謾猶聞清

夜海潮音

古柏

唐李洞

手植知何代年齊偃蓋松金陵志方山有野人見一

地曰偃蓋山隨至古松丁而沒松形結根生別樹吹

子落邗峰古榦經龍嗅南齊書九岩山多龍高烟過

雁衝可佳繁葉盡聲不礙秋鐘

檜樹

唐秦韜玉

翠雲交幹瘦輪囷

說文輪囷屈曲盤戾貌

嘯雨吟風幾百春深

蓋屈盤青塵尾

虛山記石門北岩有松數百樹澗中仰視之離離如賦塵尾按檜樹相葉

松身故云老皮張展黑龍鱗詩見松注唯堆寒色資琴興不放

秋聲染俗塵歲月如波事如夢竟留蒼翠待何人

題中峯杉徑

朱朱子

盤回山腹轉修蛇橫人中峯小隱家好把樨杉種綠

徑插王篇杉似松待迎涼月看清華

榆錢

附張胡

五銖鑽火泊清明

史記有司言三銖錢輕更請郡國鑄五銖錢

散作飛蚪

萬箇輕飛來殺其母塗錢以其子塗貫用錢去則自還

歷歷選青天有色

蕭蕭播綠地

無聲根疑泉府偷靈氣

漢書太公立九府園法園即

樹笑銅山術富名

史記文帝賜鄧通蜀道銅山得自鑄錢遙集一囊看

不得飄零空買路傍情

又

宋孔平仲

鏤雪裁綃箇箇圓日斜風定穩如穿憑誰細與東君

說買住青春費幾錢

槐

唐羅鄴

行宮門外陌銅駝

洛陽記洛陽有銅駝街漢

兩岸

分裁此最多欲到清秋近時節爭開金蕊向關河層

樓寄恨飄珠箔字典通也駿馬憐香城王珂李時珍曰珂馬勒飾愁殺江河隨計者漢書武帝時徵吏民有明當世之務者令與計借注令所

又

唐翁承贊

雨中粧點望中黃勾引蟬聲送夕陽憶昔當年隨計吏見馬蹄終日為君忙

桐

唐李嶠

孤秀嶧陽岑尚書詳萋萋出眾林春光雜鳳影梧桐遠延鳳前送狄月弄圭陰王起焦桐人聽賦圭高映龍集籛步門迥寂乘七發龍門無枝雙依玉井深魏明帝詩雙桐生空井枝葉自相加不因將人譽誰為作鳴琴搜神記吳人有燒桐以人為首蔡邕聞其聲曰此長桐也

也因謂之削以為琴名焦尾

孤桐

唐雍陶

疎桐餘一榦風雨日蕭條歲晚琴材老毛詩荷桐梓天寒圭葉凋現已悲根半死復恐尾全焦現幸在龍門下現知音肯寂寥

高楠

唐杜甫

楠樹色冥冥江邊一蓋青杜詩原生楠木黔蜀甚多其樹直土若幢蓋枝葉不聽爭常絕醉困臥此片時醒

石楠

唐白居易

可憐顏色好陰涼葉剪紅殘花撲霜傘蓋低垂金翡翠

翠薰籠亂搭繡衣裳春芽細炷于燈焰夏蕊濃焚百  
和香百和見餘見說上林無此樹只教桃李占年芳

醉詩注

唐韓愈

幾歲生成為大樹一朝纏繞困長藤誰人與脫青羅  
帔音被看吐高花萬萬層

冬青樹

唐許渾

雪霰不凋色兩株交石壇未秋紅實淺李邕云冬青似椿樹具子赤如郁李經夏綠陰寒露重蟬鳴急風多鳥宿難何如西  
禁柳晴舞玉闌干

桑

明于謙

一年兩度伐枝柯萬木叢中若最多為國為民皆是  
汝却教桃李聽笙歌

榭樹

唐徐仲雅

葉似新蒲綠身如亂錦纏說文：覆樹高一二丈枝葉皆萃于木杪其下有皮重之任君千度剝意氣自衝天

梔子

唐杜甫

梔子比眾木人間誠未多於身色有用名山仙傳：懷石可染白與道氣相和能理氣紅取風霜實青看雨露  
柯無情移待汝貴在映江波

木

明張劭

瓠落秋山未滿林釋文：瓠落猶廓落也功齋投我比雙金醜成  
且健花步花步注：花步主治淫癰風氣咏罷空存報李心見毛詩

傷枕香濃憐夜暖堆盤色久驗霜深近來碩果留無  
幾不食珍重東陵此素馨瓜詩注

柳

唐李商隱

動春何限葉撼曉幾多枝解有相思苦應無不舞時  
絮飛藏暗蝶帶弱露黃鸝傾國宜通體誰來獨賞肩

洵錄碎事明皇書十眉圖有柳葉眉

又

唐唐彥謙

春思春愁一萬枝遠邨遙序寄相思西園有雨和苔  
長南內無人拂檻垂地理志南內曰興慶宮在東內  
傍遊客寂寥緘遠恨暮鶯啼叫惜芳時晚來飛絮如  
霜鬢愁為多情管別離見下柳

又

唐釋慕幽

今古憑君一贈行幾回折盡復重生五株斜傍淵明  
宅見菊花詩注千樹低垂太尉營漢書文選時向奴人張  
柳臨水帶烟藏翡翠倚風兼雨宿流鶯隋皇堤上依  
依在開河記隋煬帝開汴渠詔民于堤邊曾惹當時  
歌吹聲

又

宋王十朋

東君於此最鍾情粧點邨邨八畫屏向我無言眉自  
展見與人非故眼垂青晉書阮籍能為青白眼  
紫牽別恨絲千尺斷送春光絮一庭葉底黃鸝音更  
好隔溪烟雨醉時聽



又

唐賀知章

碧玉粧成一樹高萬條垂颺綠絲絲說文係編也不知細葉誰裁出二月春風似剪刀

又

唐鄭谷

半烟半雨江橋畔映杏映桃山路中會得離人無限意千絲萬絮惹春風

楊柳枝詞

唐劉禹錫

煬帝行宮汴水濱見數枝殘柳不勝春  
晚來風起花如雪飛入宮牆不見人

又

輕盈嫋娜占年華舞榭粧樓處處遮詞文臺有春盡

絮飛留不得隨風好去落誰家

柳邊

唐杜甫

只道梅花發誰知柳亦新  
枝枝總到地葉葉白開春  
紫燕時翻翼黃鸝不露身  
漢南應老盡質信枯樹賦  
依漢南今看搖灞上遠愁人三輔黃圖霸橋在長安  
落懷管江潭  
柳贈別名  
口銷魂橋

竹

綠竹半含籜籜竹皮也新梢才出牆  
色侵書帙晚說文帙書衣也  
陰過酒樽涼雨洗娟娟秀  
風吹片片香但令無剪伐  
會見拂雲長

又

唐鄭谷

宜烟宜雨又宜風  
拂水藏邨復間松  
移得蕭騷從遠  
寺洗來疎浮見前  
峯侵堦蘚折春芽  
迸繞徑莎微夏  
陰濃雨雅翼莎草  
無賴杏花多意緒  
數枝穿翠好相  
容

又

唐李建勳

瓊節高吹宿鳳枝  
季成用竹詩何如植  
風流交我立  
忘歸最憐瑟瑟斜陽下  
瑟瑟風聲  
花影相和滿客衣

庭竹

唐李中

偶白山僧院移歸  
傍砌栽好風終日起  
幽鳥有時來  
篩山片月牽詩興  
籠烟伴酒杯  
南窗唾輕起  
蕭颯合  
切雨聲回

新竹

唐元稹

新篁纔解籜寒色已青葱  
冉冉備疑粉王虎之賦  
蕭蕭漸引風扶疎多透日  
窠落未成叢  
唯有團團節  
堅貞大小同

又

唐劉兼

近窗臥砌兩三叢  
佐靜添幽別有功  
影鏤碎金初透  
月聲敲寒玉乍搖  
風無憑費叟烟波碧  
列仙傳壺公  
長房騎歸至門投  
莫信湘妃淚點紅  
傅物志舜死蒼  
庭以涕揮竹  
自是子猷偏愛汝  
晉書王子猷愛竹嘗  
竹盡化班  
虛心高節雪霜中

長竹

唐陳陶

青嵐帝亞思君祖

張君祖竹賦青嵐連帝碧空掃烟

綠潤高枝憶蔡

邕

蔡邕竹葉綠潤碧蘇紺文紫錢

長聽南園風雨夜恐生鱗甲盡為

龍見

斑竹

附俞琰

情根萬劫總難消帝女餘悲寄碧條見上亦有懷人干

點淚盈盈滴作海棠嬌見白秋海棠詩注

宋王元之

數里春畦獨自尋進犀抽錦亂森森出文死去賓朋

散拋擲三千璫璫史記注孟嘗君姓用名文招致諸侯賓客三千人皆舍業厚遇之

之詩牧詩莫獨

宋朱子

謝劉仲行惠筍

誰寄寒林新刷筍開奩喜見白參差韓愈詩知君

調我酸寒甚不是封侯食肉姿漢書有伯名相封侯此飛而食肉萬里

封侯相也

木部附筍

紅樹

唐吳融

一聲南雁已先紅撼山青淒淒葉葉同正龍撼

自是孤根非暖地莫驚他木耐秋風曉烟散去陰全

薄明月臨來影半空長憶洞庭千萬樹謝莊賦洞庭始波木葉微

脫照山橫浦夕陽中

枯樹

唐韓愈

老樹無枝葉風霜不復侵腹空人可過皮剝蟻還尋

寄托惟朝菌說文之菌地黃也夜夜絕暮禽猶堪待改火未肯但空心

賦得江邊樹

唐魚元機

草色迷荒岸烟姿入遠樓葉鋪秋水面花落釣人頭根老藏魚窟枝低繫客舟蕭蕭風雨夜驚夢復添愁

河邊枯木

唐長孫佐輔

野火燒枝水洗根數圍枯朽半心存應是無機承雨露却將春色寄苔痕

紅葉

唐吳融

露染霜乾片片輕斜陽照處轉烘明和烟飄落九秋色化道九秋之隨浪泛將千里情幾夜月中藏鳥影

誰家庭際伴蛩聲一時哀颯無多恨看春風剪柳成

落葉

唐僧修睦

雨過閒田地重重落盡紅翻思向春日肯信有秋風幾處隨流水何邊亂暮空祇應松自立而不與君同

葉落

唐吳融

紅影飄來翠影疎一辭林表不知歸伴愁無色烟猶在替恨成啼露未晞若逐水流應萬里莫因風起便孤飛楚郊干樹秋聲急章蕪物廣陵行日暮紛紛惹客衣

綠陰

元謝宗可

萬樹東風湧翠瀾陳旌詩古樹遮藏芳恨料應難入

簾蒼鷲暮春晚滿地碧雲清畫寒柳暗池臺烟午溼

槐深門巷雨初乾音堵前花落無人到又染苔痕土

石欄杜甫詩石鏡閣點筆相葉坐題詩

草部

春草

明楊基

嫩綠柔香遠更濃春來無處不茸茸六朝舊恨斜陽

裏六朝見金南浦新愁細雨中遷離送美近水欲迷

歌扇綠隔花偏襯舞裙紅平川十里人歸晚杜甫詩

落平無數牛羊一笛風

曲江春草

唐鄭谷

花落江堤簇暖烟雨餘江色遠相連香輪莫碾青青

破朝會碾留與遊人一醉眠

芳草

唐羅鄴

芳草和烟暖更青閒門裏路一時生年年點點人間

事說文簡唯有春風不世情

庭草

唐杜甫

楚草經寒碧庭春八眼濃舊低收葉舉新偃捲芽重

步履宜輕過開筵得屢供看花隨節序不敢強為容

老子夫惟不可識故強為之容

吉祥草

王元章

得名良不惡瀟灑在山房生意無休息存心固久長

風霜徒自老蜂蝶為誰忙歲晚何人問山空暮雨荒

鳳尾草

儀想虞庭遠虞書篇部九音傳岐楚高詩注楚狂歌

自發尼父歎空勞宛轉開雙眼飄飄見九苞九苞見

南州多鳳侶應更瑞生毛宋書謝鳳子超宗有文詞

帝謂謝莊曰超宗有鳳

寄生草

明瞿佑

要路閒門雨不過生來唯戀舊枝柯似嫌樹底泥塗

滑應愛梢頭雨露多冉冉欲遮蟻穴萋萋得近鳳

凰窠盧綸詩錦窠教坊樂府多新製傳得佳名入艷歌

曲名有寄生草

書庭蕉

明王守仁

簷前蕉葉綠成林長夏全無暑氣侵但得雨聲連夜

靜何妨月色半床陰新詩舊葉題將遍老菱疎桐恨

轉深莫笑鄭人談訟鹿列子鄭人薪于野遇駭鹿斃

之以蕉俄而道失遂以為夢至今醒夢兩難尋

蕉葉

唐徐寅

綠綺新裁織女機擺風搖日影離披只因青帝行春

罷青帝見立閒倚青牆卓翠旗

菖蒲

明解縉

三尺青青古大阿李斯諫逐客書今舞風斬碎一川

波長橋有影蛟龍懼流水無聲晝夜磨兩岸帶烟生

殺氣五更彈雨和漁歌秋來只恐西風起銷盡鋒稜  
怎奈何

老少年即雁來紅

附張劭

蛩飛彩暈出苔斑毛詩如翬斯飛如葉如花映晚山餐盡風  
霜成治質養從蕭瑟返紅顏微陽巧挽長春住小草  
私將大造還笑我愁根空自種欲憑青女手全刪淮南

子注青女天神主霜雪者

雁來紅

明周子羽

翔雁南來塞草秋未霜紅葉已先愁綠珠宴罷歸金  
谷晉書石崇有妓曰綠珠美而七尺珊瑚夜不收見  
明詩

蘆

唐羅鄴

如練如霜乾復輕西風處處拂江城長垂釣叟看不  
足暫泊王孫愁亦生楚辭王孫好傍翠樓裝月色枉  
隨紅葉舞秋聲最宜羣鷺斜陽裏閒捕織鱗傍爾行

蘆花

明徐勃

江畔洲前白渺茫蕭蕭撼撼闕秋光撼撼見紅樹詩注輕風  
亂播漫天雪斜月微添隔岸霜半夜雁羣清避影數  
聲漁笛淡吹香瓊枝玉樹分明見愁絕懷人水一方  
毛詩所謂伊人在水一方

蒲

唐徐寅

濯秀盤根在碧流紫英含露向晴抽編爲細履隨君

步南史張孝秀入山修竹織作輕帆送客愁  
物志遊  
有遊南海泊于孤岸疎葉稍為投餌釣密叢還礙蓮  
見物如蒲帆飛過

萍

唐陸龜蒙

曉來風約半池明韓愈詩風約半池也  
重疊侵沙綠尉  
見立春不用臨池重相笑最無根蒂是浮名

苔

唐李成用

幾年風雨跡疊在石屨顏見題山水  
生處景長靜看  
來情儘閒吟亭侵壞壁藥院掩空關每憶東行徑移  
筇獨自選

又

唐徐寅

印留麋鹿野禽踪巖壑漁磯處處逢金谷曉流花影  
重金谷詩注桃章臺春影柳陰濃章臺見石橋羽客  
遺前跡王哀詩羽客屢相逢陳閣才人沒舊容注陳思王初喪應到端憂歸去掃除堦砌下蘇痕殘  
多眠綠苔生閣芳塵疑謝歸去掃除堦砌下蘇痕殘  
綠一重重

苔錢

唐鄭谷

春紅秋紫繞地臺箇箇圓山濟世財雨後無端滿窮  
巷買花不得買愁來

春苔

唐李中

春霖催得鎖烟濃竹院莎齋徑小通誰愛落花風味  
處莫愁門巷襯殘紅



垣衣

唐李得

漠漠復霏霏為君垣上衣昭陽釐下草三輔黃圖武帝後宮人區

有昭應笑此生非曉靄青春去曹植詩榮曜當世芳風曉靄蒼茫

白露稀猶勝萍逐水流浪不相依

尚書都堂瓦松

唐李華

畫省秘仙蹤漢官典陶尚書省皆粉壁畫高堂露瓦

松葉因春後長花為雨來濃影混鴛鴦色晉書鄭中

鴛鴦為尤含翡翠容漢書孝成皇后居昭陽宮以明珠翠羽為飾近天忻所

寄拔地歎無從接棟凌雙闕漢書未央宮連慶蓋九

重釋名屋脊曰荒九重寧知深澗底左太冲詩鬱鬱澗底松霜雪

歲兼封

咏物詩選註釋卷第八目錄

禽部

鳳 唐李嶠 孔雀 唐李郢

鶴 唐李嶠 又 唐鄭谷

又 唐褚載 獨鶴 唐韋莊

病鶴 唐項斯 鴈 唐鄭谷

新鴈 唐吳融 蚤鴈 明高棟

白鴈 元謝宗可 孤鴈 唐杜甫

又 唐崔塗 鴈字 元謝宗可

雩水 易開縉雲紀 孫洵鳴奮揚註

又 元 闕 名 京兆府試 唐 濮陽 瓘

白海青 元 袁 易 鷹 明 申時 行

又 唐 高 越 雉 唐 李 嶠

烏 唐 李 嶠 歸 鴉 明 高 啟

鷓鴣 唐 鄭 谷 又 唐 元 晟

子規 唐 吳 融 又 唐 雍 陶

鵲 唐 徐 寅 鸚 鵡 唐 杜 甫

又 明 高 岱 白 鸚 鵡 附 張 劼

畫眉 明 張 劼 又 宋 文 同

又 明 范 言 鶯 唐 羅 鄴

又 唐 僧 貫 休 黃 鶯 唐 鄭 谷

聽宮鶯 唐 王 維 燕 唐 鄭 谷

又 唐 秦 韜 玉 白 燕 明 袁 凱

又 明 瞿 佑 睡 燕 元 謝 宗 可

新燕 元 張 宏 範 歸 燕 唐 杜 甫

燕雛 唐 吳 融 百 舌 唐 杜 甫

又 唐 王 維 春 鳩 唐 溫 憲

白 鴿 唐 徐 寅 雀 唐 李 嶠

又 宋 李 觀 花上白 頭翁 明 王 綬

戴勝 唐 賈 島 啄 木 唐 朱 慶 餘

桐花鳥 唐 僧 可 朋 鴛 鴦 唐 崔 珣

又 唐 崔 珣 又 唐 羅 鄴

鷗 唐 杜甫 白鷗 唐 陸龜蒙

池上雙鳧 唐 吳融 雙白鷺 唐 雍陶

鷺 唐 鄭谷 又 唐 杜牧

鵞鵝 唐 唐彥謙 鷓鴣 唐 杜牧

翡翠 唐 僧齊己 水鳥 唐 吳融

雞 唐 徐寅 鬪雞 明 瞿佑

雞鳴 唐 汪遵 雞雛 明 瞿佑

花鴨 唐 杜甫 鷺 唐 李商隱

舟前小鷺 唐 杜甫

獸部 麟 唐 李嶠 獅 明 夏言

象 唐 李白 虎 元 于汝玉

豹 唐 李嶠 熊 唐 李嶠

紫騮馬 唐 沈佺期 又 唐 秦韜玉

驄馬 唐 萬楚 觀內廐馬 明 僧綦

房兵曹 唐 杜甫 病馬 唐 杜甫

胡馬 唐 杜甫 天馬詞 唐 張仲素

橐駝 唐 杜甫 牛 唐 李嶠

代牛言 唐 劉文 老牛 元 宋无

羊 唐 李嶠 金絲犬 明 瞿佑

題犬 元 貢性之 白鹿 明 瞿佑

猿 唐 杜甫 夜猿 唐 馬戴

猿 元 宋无 又 唐 徐寅

白兔

明瞿佑

黑兔

明曾棨

乞猫

明文徵明

懶猫

附張劭

猫兒

宋林逋

碩鼠

元鄧文原

銀鼠

附張劭

鱗介部

龍

明陳成

雷雨起龍

宋范成大

鯉魚

唐章孝標

黃魚

唐杜甫

金魚

明瞿佑

又

明朱之蕃

比目魚

唐杜甫

白小

唐杜甫

燕窩

唐杜甫

小魚

唐盧綸

龜

唐徐寅

放龜

唐司空圖

賦得蟹送人之官

明高啟

酬寄海蟹

唐陸龜蒙

蛤蜊

宋孔武仲

海蜇

元謝宗可

昆蟲部

蠶

唐蔣貽恭

蟬

唐李商隱

又

金党懷英

又

唐虞世南

又

宋寇準

夜蟬

唐唐彦謙

聞蟬

唐許棠

蜂

明俞允文

又

唐李商隱

又

唐羅隱

又

明郭登

蝴蝶

唐鄭谷

又

唐李建勳

又

唐徐寅

又 宋謝無逸 又 宋謝無逸

黃蝶 明瞿佑 白蝶 明張劭

蛙 明張維 蝥蚪 明張維

紅蜻蜓 明瞿佑 螢 唐李嘉祐

又 梁元帝 又 唐郭震

又 唐羅鄴 聞蛩 唐白居易

促織 唐杜甫 又 明朱之蕃

戲題 明張維 絡緯 明朱之蕃

紡織婆 明朱之蕃 蒼蠅 明朱之蕃

蚊 明陳成 蠖子 唐元稹

浮塵子 唐元稹 巴蛇 唐元稹

蜘蛛 唐元稹 蛛網 明瞿佑

壁魚 唐李遠 蝸牛 宋蘇轍

蟻 唐元稹 蟻 唐元稹

禽部

鳳

棲跡依丹穴

山海經丹穴之山有鳥焉五色而文名曰鳳

尊為百鳥王九

苞昭聖瑞

潛龍類書鳳六象九苞口包命眼合度耳

周距鏡鈞音濃

朱戶所由出

周當作五包備文章

吳志太元元年有

色屢向秦臺側

列仙傳秦場公以女弄玉妻蕭史止其

蕭

量秦穆公為鳳臺

以居之頻過雒水陽

春秋合誠圖

上與大夫婦皆隨鳳飛去

頻過雒水陽

春秋合誠圖

鳳脚圖置帝前帝再拜受圖

鳴岐今日見

象周之與

雩水 易開縉雲紀 孫游鳴奮揚註

唐李嶠

也猶鳥鳴 于岐山 呵閣佇來翔尚書中候黃帝時鳳巢呵閣

孔雀 唐李郢

越鳥青春好顏色本草釋名孔越鳥 晴軒八戶看貼音添衣

一身金翠畫不得萬里山川來者稀絲竹慣聽時獨

舞樓臺初上欲孤飛刺桐花謝芳華歇陳翥桐譜桐有六種紫桐

白桐有刺南國同巢應望歸

鶴 唐李嶠

黃鶴遠聯翩從鸞下紫烟相錫經鶴于六百年飲朝

翔一萬里來去幾千年已憩青田側永嘉記青田有雙白鶴年年生

伏子長便去 時遊丹禁前莫言空警露鳳士記鶴性習至八月露降流于草

葉土滴滴猶異一聞天 王詩鶴鳴于九

又 鄭谷

一自王喬放白白列仙傳下王喬日告我家七月七日待我于缙氏山頭至時乘白鶴

干山頭別時人而去 俗人行處懶回頭睡輕旋覺松花墮舞罷

閒聽澗水流羽翼光明欺積雪風神洒落占高秋應

嫌白鷺無仙骨長伴漁翁宿葦洲

又 唐褚載

欲洗霜翎下澗邊字典翎也 却嫌菱刺汚香泉沙鷗浦

雁應驚訝一舉扶搖直上天莊子溟扶搖羊角而土者九萬里

獨鶴 唐韋莊

夕陽灘上立徘徊紅蓼風前雪翅開應為不知棲宿

處幾回飛去又飛來

病鶴

唐項斯

青雲有意力猶微，豈料低回得所依。  
幸念翹固風雨困，豈教身陷稻梁肥。  
會遊碧落寧無侶，見有清池不忍飛。  
縱便他年引仙駕，主人恩在亦應歸。

雁

唐鄭谷

八月悲風九月霜，蓼花紅淡葦條黃。  
諫文：蓼辛草，葦大葦也。葦初生為葦，稍大為蘆。長成乃為葦。石頭城下波搖影，  
廣與記：石頭城在金陵。星之灣西雲間行。  
南唐軍有屋宇，名雀。驚散漁家吹短笛，  
夫羣征戍鎖殘陽。故鄉聞爾亦惆悵，  
何況扁舟非故鄉。

新雁

唐吳融

相浦春深始北歸，  
說文：湘水出陽海，至五邱入江。玉關搖落又南飛。

後漢書注：五關屬嶽。皆晚暉紫閣高飛，雲羣羣。社陽雜：繩滄浪洲，仙人所居，多金闕。銀臺玉樓紫閣。

灞川低渡雨微微，  
三輔黃圖：灞水在長安東三十里。莫從思婦臺邊過，  
未得征人萬里衣。

早雁

明高棟

涼霜八月塞天寒，飛渡衡陽楚水寬。  
廣與記：衡山在衡州府，有回雁峯。少婦樓頭初掩瑟，  
一行先向夕陽看。

白雁

元謝宗可

翅老西風點綴，  
書苑：晉索靖草書絕代名曰銀鉤，蓋尾。秋江難認宿蘆花。  
雲邊字缺銀鉤斷，  
月下箏閒玉柱斜。  
見箏詩：注：影亂。飛鷗回遠浦，  
陣迷宿鷺落平沙。  
聲聲叫起蘇郎恨，  
吏記



蘇武在匈奴中昭帝遣使通和武思歸乃夜見漢使  
敕使謂單于曰天子射上林中得雁足有繫帛書言  
武等在某澤中使知其言單于大驚乃令武還為帶吳霜染髮莖

孤雁

唐杜甫

孤雁不飲啄飛鳴聲念羣誰憐一片影相失萬重雲  
望盡似猶見哀多如更聞野鷗鷗無意緒鳴噪自紛

又

唐崔塗

幾行歸去盡片影獨何之暮雨相呼失寒塘獨下遲  
渚雲低暗度關月冷遙隨未必逢繪繳飛具緝廣以  
射雁繪與繪同孤飛自可疑

元謝宗可

蘆花月底寄秋情陣影南飛勢不停一畫寫開洲水

碧洲水數行草破楚天青杜中詩楚天不斷四時雨雲笈冷印蟲

書跡之形所以書轉信也烟墨濃摹鳥篆形百轉若

青引嫩苔留鳥篆題盡子卯心事苦于卿蘇武斷文

無數落寒汀

又

不藉蒙恬筆力嘉史記秦將蒙恬取數行書破楚天

涯楚夫見土風前過處真連草謂之行書兼真謂之真行

尺掛雲霞分明寫出瀟湘景懊惱聯翩又落沙

京兆府試出籠鵲

唐濮陽瓘

玉鏃分花袖李賀詩剪翅小鷹金鈴出彩籠搖心長

捧日逸翮鎮生風一點青霄裏千聲碧落中星眸隨

狡兔霜爪落飛鴻每念提攜力常懷搏擊功以君能

惠好不敢沒遙空

白海青

元袁易

異名記登州海岸有鳥如鵲名海東青擊物最健善擣天穢然羣燕撲之則墜

渺渺東溟刷羽翰乍隨天馬萬人觀天馬見孤飛雪

點青雲破一擊秋生玉宇寬賜予豈將追雁鶩驅除

直欲辨臬鸞江南明月難同色夢想瑤塔白露團

鷹

明申時行

何處蒼鷹擊切制錦條廣韻條霜林颯颯洒寒毛攢

身萬里雲霄迥側翅三秋殺氣高狡兔還應愁窟穴

戰國策馮煖曰狡兔死鷙鳥那敢決蓬高有文彩鳩短

有三窟僅得免其死鷙鳥那敢決蓬高有文彩鳩短

尾青聖朝祝網開三面藝文類聚湯出野見張網四

網湯曰嘻盡之矣乃去其三面曰欲搏擊何須借爾

又

唐高越

雪爪星眸世所稀摩天專待振毛衣虞人莫漫張羅

網未肯平原淺草飛

雉

唐李嶠

白雉振朝飛古樂府有聲來表太平楚郊疑鳳出

子楚人有握山雉者路人問何鳥欺之曰鳳也路人

日汝賦之乎請買千金弗與請加倍乃與之方欲獻

王經宿死王閻之感其欲獻已  
召厚賜之過買鳥之金十倍  
時陳倉人掘地得物非羊非猪  
子曰此名爲媼二童子名爲陳  
其頭媼亦曰彼童子化爲陳寶  
霸人舍媼逐童子化爲陳寶  
南飛集雉縣時有赤尤從雉縣  
童子懷仁至之觀漢記魯恭爲  
捕童子日中郎作賦成雉邑有  
雉將雛尚書即有雉數十飲啄  
至考除人直雉每送至岐路  
宿止當人直雉每送至岐路  
介之專心兮姿  
雄艷之姱姿

烏

日落歸飛急霜臺夕影寒  
鳥聯翩依月樹迢遞繞風竿  
白首何年改白頭烏有

清琴此夜彈樂府題解宋臨川王坐廢聞靈臺如可

托千里向長安述征記長安靈

歸鴉 明高 啟

啞啞鴉噪久暉爭宿不爭飛未逐冥鴻去方言鴻飛

何慕長先野鶴歸荒村流水遠古成淡烟微舍也成

守所以借問寒林樹何枝最可依魏武歌月明星稀

可無枝

鷓鴣 唐鄭 谷

暖戲煙蕪錦翼齊品流應得近山雞雨昏青草湖邊  
過花落黃陵廟裏啼廣與記青草湖黃遊子乍聞征  
袖溼佳人才唱翠眉低詞有鴨相呼相喚湘江浦苦

禽部

竹叢深春日西

又

唐元晟

背霜南雁不到處

本草集解鵠鳴畏霜露早晚稀出

倚掉北人初聽時

有時夜飛則以木葉自覆其背

枝

本草荔枝高五六丈冬夏青茂

子規

唐吳融

舉國繁華委逝川

寰宇記蜀王號望帝制人繼靈至

上子規羽毛飄蕩

一年年他山叫處花成血

為子規四月始鳴

夜舊苑春來草似烟雨暗不離濃綠

帝達旦血漬草木

樹月斜長帶欲明天湘江日暮聲凄切愁殺行人歸

去船

又

蜀國春城

蜀鳥思歸聲引未歸心

陶岳零陵記春

如歸去者却知夜夜愁相似爾正啼時我正吟

夏有鳥聲云不

鵲

唐徐寅

神化難源端即開雕陵毛羽出塵埃

莊子莊周遊周

鵲從南方來翼長

香閣報喜行人至

陸賈曰乾鵲

漢填河織女回

明月解隨鳥繞樹

碧

詩注

青銅寧愧雀為臺

瓊枝翠葉庭前

植從待翩翩去又來

鸚鵡

唐杜甫

鸚鵡含愁思聰明憶別離翠衿渾短盡

杜詩原注胸

翠紅背漫多知爾衡鷓鴣賦未有開籠日空慚宿舊  
枝世人憐復損何用羽毛奇

又

明高 岱

一八深籠損翠衣隴雲秦樹事全非漢書在隴阪即

所產 月明萬里歸心切花落于山舊侶稀棲傍玉

樓春晝永夢回金鎖曙光微翩翩海燕相羣逐簾幙

東風得意飛

白鸚鵡

附張 劭

不借禽王彩賁身李嶠鳳詩首雪衣娘子自精神明

鍾錄開元中嶺南進白鸚鵡能歌紅嘴爭樊素白鸚鵡

櫻桃樊素口樊學舞霓裳傍太真電裳見綠萼梅詩

注樓穩玉樓花外雨夢殘珠樹隴頭春新來念得

音號成日開籠若放白衣文應念觀音般若苦經莫

倚聰明又罵人

畫眉鳥

小鳥平分倒豈名海錄碎事明皇畫十淡黃杏子刷

雙翎雕籠死伴因爭嫵粧閣催人欲掃青事文類聚

人掃青嫩柳稍頭憐自立遠山樓上喚誰聽前身應

詔張京兆漢書張敞為京兆尹為婦無叫碎花陰月滿

庭

又

宋文 同

盡日開窗坐好風一聲初聽下高籠公亭事簡人皆

散如在下巖萬壑中

又

明范言

寶髻蓬鬆錦帳垂  
曉晴慵起鬪花枝  
濃粧未必能承寵  
何事幽禽喚畫眉

鶯

唐羅鄴

暖辭雲谷背殘陽  
飛下東風翅漸長  
却笑金籠是羈絆  
豈知瑤草正芬芳  
曉逢淚雨投紅樹  
晚啣宮樓泣舊粧  
何處離人不堪聽  
灞橋斜日裊垂楊

又

唐僧貫休

何處經年絕好音  
暖風吹出轉喬林  
羽毛新刷陶潛菊  
見菊詩在  
喉舌初調叔夜琴  
文士傳  
嵇叔夜善琴將死猶取琴調之為大平引曲

藏雨竝樓紅杏密  
避人雙八綠楊深  
曉來枝上千般語  
應共桃花說舊心

黃鸝

唐鄭谷

春雲薄薄日輝輝  
宮樹烟深隔水飛  
應為能歌繫仙籍  
麻姑乞與女真衣

聽宮鶯

唐王維

春樹繞宮牆  
春鶯啣曙光  
忽驚啼暫斷  
移處弄還長  
隱葉棲承露  
劉禹錫詩承露臺前轉  
仙掌攀花出未央  
史記高祖八年蕭何

燕

唐鄭谷

年去年來來去忙  
春寒烟暝渡瀟湘  
低飛綠岸和梅

雨亂八紅樓棟杏梁閒几硯中窺水淺落花徑裏得  
泥香千言萬語無人會又逐流鶯過短牆

又

唐秦韜玉

不知大履許棲無淮南子大履成而燕雀相賀頻已銜泥到座隅  
曾與佳人竝頭語幾回拋却繡工夫

白燕

明袁凱

故國飄零事已非舊時王榭見應稀撫遺唐王榭泛海舟為風破樹  
附片派至一洲見皇服人曰此吾主人也引全香見  
王王妻之以女問女曰此何國也曰烏衣國後二遣  
人曰某白富八飛雲軒令謝八其中閉日少息已至  
其家梁上雙燕呢喃下視榭乃悟所止燕子國也  
月明湘水初無影雪滿梁園尚未歸梁園見梨柳絮  
池塘香入夢梨花庭院冷侵衣趙家姊妹多相妬西

昭陽殿裏飛弟復召八俱為媿好而飛燕尤擅寵居昭陽莫向

又

明瞿佑

脫却烏衣絕點坎見銀屏珠箔舊生涯玉京老去粧  
初改燕女墳記宋女姚玉京家有燕秋風起集玉京  
歲王京死燕悲王榭歸來髮已華見避雨有時沽柳  
鳴王墳亦死王榭歸來髮已華見避雨有時沽柳  
絮夢雲何處認梨花飛瓊不向瑤臺去漢武內傳王  
許飛瓊鼓却入尋常百姓家母乃命侍女

睡燕

元謝宗可

補巢啣罷落花泥困頓東風倦翼低金屋畫長遶蝶  
化蝶化見錦雕梁春靜怕鶯啼魂飛漢殿人應老上

陽西 夢八鳥衣路轉迷 現却怪捲簾人喚醒 小橋深巷夕

新燕

元張安範

海棠開後月黃昏 王榭樓臺寂寂春 現柳外東風花  
外雨香泥高壘畫堂新

歸燕

不為避霜雪 其如儔侶稀 四時無失序 八月白知歸  
春色豈相訪 衆雛還識機 故巢尚未毀 會衛主人飛

燕雛

唐杜甫

掠水身猶重 依風力尚微 瓦苔難定立 簷雨忽喧歸  
未識重溟遠 干洲記東王所居處山外 先愁一葉飛

淮南子梧桐一葉落而天下知秋

啣泥在他口 兩兩占春暉

百舌

唐杜甫

百舌來何處 重重祇報春 知音兼眾語 不草注百舌鳥能反復其

舌以隨百鳥之首 整翮豈多身 花密葢難見 枝高聽轉新 過

時如發口君側有 讒人 汲冢周書苾種二日螻蛄生

倭人在側

又

唐王維

上蘭門外草萋萋 漢書注上蘭觀未央宮中 未央宮中花裏棲

漢書注未央宮中有飛羽殿 亦有相隨過御苑 不知若個向金堤

八春解作千般語 拂曙能先百鳥啼 萬戶千門應覺

曉建章何必聽鳴雞 建章宮名

卷八 禽部

七



春鳩

唐温憲

村南微雨新平綠，靜無塵散睡柔條。暖閒鳴屋春春遠，聞和曉夢相應在。諸鄰行樂花時節，追飛見亦頻。

白鴿

唐徐寅

舉翼凌空碧，依人到大邦。粉翎棲畫閣，雪影拂瑣窗。振鷺堪為侶，毛詩：振鷺于飛。于彼西雝。鳴鳩好作雙。禮記：鳴鳩在室，其羽。鸚

雀

唐李嶠

大厦初成日，見北齊書：嘉賓集杏梁。古今注：雀一名嘉賓。銜書表周瑞白龜周光王時有八幕應王祥。晉書：王祥事後母，至孝。母疾，思雀炙，有雀自飛入，置宿空城裏。朝遊漣水旁，願齊鳩鵲志。

傳：鴻鵠之志哉。希逐鳳凰翔。

又

朱李觀

繡戶珠簾見最頻，暖來寒去但安身。翟公門下時飛入，漢書：下邳翟公為廷尉，賓客盈門。及廢職，門外可設雀羅。全勝交情見頓人。

花上白頭翁

明王綬

欲訴芳心未肯休，不知春色去難留。黃君亦是無情物，莫向花間怨白頭。

戴勝

唐賈島

星點花冠道士衣，紫陽宮女化身飛。禮記：月令：季春之月，戴勝降于桑。注：戴勝，織紉之鳥，頭上花，巳成勝。挑花白滿紫陽宮，紫陽宮宮紫陽宮能傳上界春消息。若到蓬山莫放歸。

啄木

唐朱慶餘

丁丁向晚急還稀  
啄遍庭槐未肯歸  
終日與君除蠹  
害莫嗔無事不平飛

桐花鳥

唐僧可朋

五色毛衣比鳳雛

李德裕桐花鳳雛賦成都夾岷江饑岸多植紫桐每春暮有靈禽

五色小千元鳥來

深花叢裏祇如無  
美人買得偏憐

惜移向金釵重幾鈇

李之儀咏倒掛詞自注桐花鳥一名探花使好集美人釵上日

則張翥之羽間夜靜

鴛鴦

唐崔珣

翠鬣紅毛舞夕暉  
水禽情似此禽稀  
暫分烟島猶回首  
只渡寒塘亦共飛  
耿耿露盡迷珠殿  
瓦雀臺皆鴛鴦

五逐梭齊上玉人機

五詩客從遠方來贈我一端高織作鴛採蓮無限蘭橈女笑指中流羨爾歸

鴛鴦文也採蓮無限蘭橈女笑指中流羨爾歸

又

寂寂春塘烟晚時  
爾心和影共依依  
溪頭日暖眠沙

穩渡口風寒浴浪稀  
翡翠莫誇饒彩飾  
前漢書注雄赤日翡翠青

日鷓鴣須羨好毛衣  
廣韻鷓鴣似鳥而小膏可金

蘭深芷密無人見  
相逐相呼何處歸

又

唐羅鄴

紅開碧靜霽烟開  
錦翅雙飛去又回  
一種相連名字好  
盡緣人恨別離來

鷓鴣

唐杜甫

江浦寒鷗戲無他亦白饒却思翻玉羽舞鶴賦振玉羽而凌霞  
隨意點青苗盧注夔州有青苗岐此時當在夔時作雪暗還須落風生  
一任飄幾羣滄海上清影日蕭蕭

白鷗

唐陸龜蒙

慣向溪頭漾淺沙薄烟微雨足生涯時時失伴沉山  
影往往爭飛襍浪花晚樹清涼還鷓鴣玉鷓鴣似此紫相鴨而大赤口  
蒼巢零落寄蒹葭池塘信美應難戀針在魚唇  
劍在蝦

池上雙鳧

唐吳融

雙鳧狎得傍池臺戲藻脚蒲遠又回敢為稻梁凌險  
去幸無鷹隼逐波來萬絲春雨眠時亂一片濃萍浴

處開不在籠間夜仍好月汀星沼勝徘徊

雙白鷺

唐陶雍

雙鷺應憐水滿池風飄不動頂垂絲李時珍曰鷺於白如雪頂上有毛十數莖死莖然長尺餘欲取魚則弭之立當青草人先見行傍白蓮魚  
未知一足獨拳寒雨裏數聲相叫早秋時林塘得爾  
須增價况與詩家物色宜

鷺

唐鄭谷

閒立春塘烟淡淡靜眠寒葦雨颼颼漁翁歸後沙江  
晚飛下灘頭更自由

又

唐杜牧

雪衣雪髮青玉嘴羣捕魚兒溪影中驚飛遠映碧山

去一樹梨花到晚風

鷓鴣

唐唐彦謙

一宿南塘烟雨時好風搖動綠波微驚離曉岸  
去暖下春汀照影飛華屋然乃珍絃彈歌舞綺窗含  
筆淡毛衣畫屏見後長回首爭得雕籠莫放歸

鷓鴣

唐杜牧

正字通鷓鴣似鳥脚高背丹頂有紅毛如冠禽經鷓鴣購交而孕

芝莖抽紺趾細趾見鷓清淚擲金梭日翅閒張錦風

池去習掛羅靜眠依翠荇暖戲折高荷山陰豈無爾

滿字換羣我鵬西傳松遺出陰道于管雷霞籠

翡翠

唐僧齊己

水邊飛去青難辨竹裏歸來色一般磨吻武粉鷹

莫相害白鷗紅雁滿沙難

水鳥

唐吳融

煙為行止水為家兩兩三三睡暖沙為謝離鸞兼別  
鵠如何禁得向天涯

雞

唐徐寅

名參十二屬事始黃帝立子午十二辰以名月又以

龍巳蛇午馬未羊申獸各屬之子鼠丑牛寅虎卯兔辰

猴酉雞戌犬亥猪花八羽毛深守信催朝日

田饒謂哀公曰君不見夫雞乎雞有五德頭戴冠也守

夜不鳴也能鳴送曉陰峩冠裝瑞玉瑞應圖玉雞瑞器

至明則利爪削黃金左傳季郈之雞鬪徒有稻梁感何

由報德音

鬪雞

明瞿佑

五德稱名不自持見怒憑爪嘴決雄雌三郎好勝真

英主開元遺事元宗好鬪雞索長安雄雞千數亞子使大軍小兒教飼之按元宗小字三郎

爭強豈小兒史王彥章曰李亞子兩陣猛如劉項敵見鬪雞紅羅纏

項收功後贏得旁觀舉酒卮晉書劉毅曰恨不一場喜入孟韓詩澄詩注

雞鳴

唐汪遵

金距花冠傍舍棲見清晨相叫一聲齊開關自有馮

生計史記孟嘗君之客有能為雞鳴者遂發傳而出客不

必天明侍汝啼

雞雛

明瞿佑

殼分混沌見精神鳳侶鸞儔暫化身傍母浴沙花徑

午隨羣啄粟草堂春饒貓屋後垂涎久饑鷓天邊側

目頻羽翼漸成文彩備不陪談論亦司晨見雞冠花詩注

花鴨

唐杜甫

花鴨無泥滓措前獨緩行羽毛知獨立黑白大分明

不覺羣心妬休牽眾眼驚稻梁沾汝在作意莫先鳴

杜詩原注花鴨當食必鳴但戒其母先耳

鵝

唐李商隱

眠沙臥水自成羣曲岸殘陽極浦雲那將解心憐孔

雀羈雌長共故雄分

舟前小鵝兒

唐杜甫

鵝兒黃似酒黃漢州酒名對酒愛新鵝引頸嗔船逼  
無行亂眼多翅開遭宿雨力小困滄波客散層城暮

狐狸奈若何

獸部

麟

唐李嶠

漢祀應祥開史記漢武帝幸維魯郊西狩迴公西狩  
為不祥以賜虞人仲尼觀之曰麟也詩奇音中鐘呂  
色音中黃鐘三年上思股肱之藏書八帝臺漢書御  
閣漢書甘露三年上思股肱之藏書八帝臺漢書御  
居殿中掌蘭臺抄書及麒麟閣若驚能吐哺為待鳳凰來  
麟天祿二閣藏之千內禁

來翔麒麟吐哺

明夏言

金眸玉爪目懸星羣獸聞知盡駭驚怒懾能罷威凜

凜雄驅虎豹氣英英會聞西國常馴養唐書西域有

以名國今出中華應太平却羨文殊能服爾會元

尊常騎獅穩騎駕馭下天京

象

唐李白

神象何年至傳聞自戰場齒能齧玉德南州異物志  
惜掘地性不受金荆碑雅服馴巨象以小斧刃白足  
而藏之說文脚踏也黃門拜舞行綱鑑唐明皇敕舞馬  
跏趺坐屈足坐也黃門拜舞行綱鑑唐明皇敕舞馬  
或舞越人歸駕馭為越童所鈎象未許鼻亭狂象鼻

長六七尺所食物皆以鼻取之

虎

元於汝玉

班寅羸得號將軍

班寅見雜詩注

月黑深山星目分

長嘯一聲風括地

則谷風生

三勵獸奔羣不

堪羊質披文炳

戰其羊質而虎皮也易大人虎變其文炳

無奈狐行假

食之得狐狐曰子無噉我天帝命我長百獸子不信且隨我後觀百獸見我能無走乎虎隨之行百獸果走虎不知獸之畏已反以為畏也

狐齧毒由來人共懾豈知更有猛於君

唐李嶠

豹

車法肇宗周

古今注周成王時然邱國王遣使來貢歷百餘國方至京披經蛇山則以豹皮

為屋子屋

鼠文闡大

莫知實依對曰鼯鼠也

將君子

變易君子豹變

來蘊太公籌

有豹韜

委質

超羊鞞

語

飛名列虎侯

禮大射有虎侯若令逢雨露

長隱南山幽有元豹霧雨不下食者所以澤其毛衣

而成文章也

熊

導洛宜陽右

禹貢導洛自熊耳在盧氏之熊耳山也

接壤乘春別館前

類書熊于山中行數千里昭儀忠

漢曰

立上問故對曰安聞猛獸得人而止恐上觸非

空故以大傅翊周年

龍非周文王將取卜曰所獲非

于載與俱歸列射三侯滿

周宣大射諸侯則與師七

步旋

尚桓桓如能如羅于商郊

莫言舒紫褥

靈王起昆昭之  
臺設紫熊大禱  
猶異飲清泉

紫駟馬

唐沈佺期

青玉紫駟馬說文紫駟赤馬黑尾也騎多影屢盤荷君能剪拂

蹀躞噴桑乾五篇蹀躞噴進連步貌地理志桑乾水出雁門陰館縣踠足

追奔易王篇踠脚也班固傳馬踠餘足長鳴遇賞難從金一萬

里子虛賦霜露不辭寒

又

唐秦韜玉

渥洼奇骨本難求漢書元鼎四年馬生渥洼水中上作天馬之歌况是豪家

重紫駟騰大宜懸銀壓跨力渾欺著玉銜頭猗猗弄

影風隨步蹀躞衝塵汗滿鞵若遇丈夫能控馭任從

騎取竟封侯

駒馬

唐萬楚

金絡青駒白玉鞍長鞭紫陌野遊盤朝驅東道連恆

滅阮籍詩天馬出西暮到河源日未闌尚書注張寔

河有雨源一出千闌汗血每隨邊地苦漢書注大宛有千

蹄傷不憚隴陰寒君能一飲長城窟樂府有飲馬窟為

報天山行路難天山即祁連山也

觀內廐馬

明曾棨

繡勒雕鞍七寶裝唐紀上皇賜張良姊七寶鞍天閑十二見飛黃

周禮庾人掌十二閑瑞應行駉鸞輅隨仙仗唐制殿

日軍中但聞將軍令未聞天子詔錦條控處獵長場



司馬相如傳嘗虎文鳳臆真無匹浪說周家八駿良  
從上較獵長場入駿見城上詩註

房兵曹胡馬

唐杜甫

胡馬大宛名史記初天子得烏孫馬號曰天馬及得

宛馬曰鋒棱瘦骨成竹批雙耳峻齊民要術馬耳欲

天馬筒盧注太宗叙十驥耳根尖風八四蹄輕拾遺記曹

銳形竹難方竹批句本此所向無空濶真堪托死生驍騰有如此萬

竹不踐地里可橫行

里可橫行

病馬

乘爾亦已久天寒關塞深塵中老盡力歲晚病傷心  
毛骨豈殊眾馴良猶至今物微意不淺感動一洗吟

天馬詞

唐張仲素

蹀躞宛駒齒未齊見上擬金噴玉向風嘶天子傳黃池

之澤其來時欲盡金河道以理志單子大都獵獵輕

風在碧蹄

橐駝

唐杜甫

獨任三軍苦安西萬里行安西古車鑄銅疑鶴頸中

記有銅駝二枚在和角廢驢鳴山負祗連重見駝馬

泉知鄴善清轉物志煨煙西凌流河往外國于餘甲

不行以足踏池人于所踏處掘可憐終後載汗血擅

功名見上

牛

唐李嶠

齊歌初八相淮南子甯戚飯牛車下叩角而商歌桓

俱歸舉燕陣早橫功史記項羽火其尾穿城而出燕師大

以爲相欲向桃林下禮記武王克商放先過梓樹中

敗乘勝錄異傳秦文公伐雍州南山在吳頻喘月風俗通吳

追北文梓梓化爲牛走入澧水中在吳頻喘月牛見月而

喘奔夢男驚風直曰牛角及鼻公牛頭在門以告趙直

三公理雅牛走不用五丁士如何九折通蜀王本紀

顧風馬走逆風不用五丁士如何九折通秦惠王欲

伐蜀乃刻五石牛置金其後蜀人見之以爲牛能便

金蜀王乃使五丁力士拖牛成道置三枚于成都蓋

得道通遂遣張儀等隨石牛道伐蜀漢書王陽爲益

州刺史行部至九折坂歎曰奉先人遺體奈何歎乘

此儉

代牛言

唐劉又

渴飲潁川水水經潁水出陽城饑喘吳門月上黃金

如可種我力終不歇

老牛

元宋无

草繩穿鼻繫柴扉殘喘無人問是非春雨一犁鞭不

動夕陽空送牧兒歸

羊

唐李嶠

絕飲懲澆俗家語孔子爲政沈猶行驅夢逸材史記

夢人執干鈞之民不駭朝飲其羊行驅夢逸材黃帝

力皆也驅羊萬年能牧民爲善者也天下豈有姓力

名牧者乎子是大澤而仙人推石去牧羊有道士將

求之得力牧干其兄求之相見問羊何在童子馭車

至金華由中其兄求之相見問羊何在童子馭車

在山東往視悉白石平此之皆起成羊童子馭車

來福於傳洛陽市乘夜玉含星動五登當節則武武

見晨趨映雪開海上無人處使牧抵時方大雪武武

齒雪與種莫言鴻漸力長牧上林隈下式傳初式不願爲郎上日吾

金絲犬

明瞿佑

擺尾搖頭慶所遭愛同獅子銜金毛花前喜共狸奴  
戲月下難隨狗黨噪易卦已會稱小畜惕風天書篇  
底用詔靈契尙書西旅底貢厥王翁要使防門戶免  
遂韓盧較獵勞學典韓盧

題犬

无貢性之

深宮飽食恣爭獍臥毯眠種慣不驚却被捲簾入放  
出宜男花下吠新晴羣芳譜宜男即萱草

白鹿

明瞿佑

角端字刻表銅牌知向宜春勝地來類書明皇千苑

山人上晏曰漢時鹿也上命左右周視千角際雪毛

中得一銅牌刻之曰宜春苑白鹿上日之曰仙客

仙子倒騎歸聞苑王建詩騎鹿先生降大羅朱子聖

君馴養在靈臺詩靈臺篇鹿長生自得千年壽

間色誰將二女猜搜神記淮南朱氏田問種豆見二

濕朱氏先有一銅鏡取待看吻食華後吹笙鼓瑟

猿

唐杜甫

裊裊啼虛壁蕭蕭掛冷枝艱難人不免隱見爾如知  
慣集元從衆全生或用奇趙注全生如搏矢避矢前  
林騰每及父子莫相離

夜猿

唐馬戴

日飲巴江水還啼巴岸邊宜都山川記巴峽猿鳴至絕行者歌之曰巴東三峽滿諸山谷傳其響冷冷不猿鳴悲猿鳴三聲淚沾衣秋聲巫峽斷夜影楚雲連露滴青楓樹山空明月天誰知泊船者聽此不能眠

元宋无

巴峽聞聲愁斷腸見冷泉照影綠陰涼藤搖亂兩領兒過樹晒斜陽拾蝨忙獻果去尋幽洞遠攀蘿來撼落花香空山月暗無人見啼入白雲深處藏

唐徐寅

宿有喬林飲有溪生來踪跡遠塵泥不知心更秋何事每向深山夜夜啼

白兔

明瞿佑

白玉狡狴脫羈玉籃狡狴狡兔也遠隨重譯到皇畿釋文而轉告之言也仙山昔慣餐霞草月殿今看舞羽衣傳夷夏之言也禍已將狐換腋霜毫欲與雪爭輝蒼鷹黃犬休回顧拔宅西來得所依

黑兔

明曾棨

傳聞三穴久儲精戰國策馮諼謂孟嘗君曰狡兔三窟僅得免其死耳元霜異質成八竅總含蒼露淫胎生獨免地雄八竅一身斜軀切可黑雲輕行來青瑣應難見立向瑤堦却盡驚自是太平多瑞物願隨毛穎咏于城韓愈毛穎者中山人也其先明視封卯地死為十二辰毛穎者中山人也其先明視封卯地死為十二辰

乞貓

明文徵明

珍重從君乞小狸  
女郎先已辦  
擗瑜風俗通織毛  
緣夜榻思高枕  
端要山齋護舊書  
遺聘自將鹽裏箸  
說文著竹箸也  
策勳莫道食無魚  
花陰滿地春堪戲  
正是蠶眠二月餘

懶貓

附張劬

豢養空勤費  
夜呼性慵奈  
像主人何  
鬚燃爨穴防寒  
早日送跳梁  
戒殺多莊子獨不見夫  
伏以俟  
赦者東西跳梁不避高  
下注  
敷邀遊之物  
食少魚腥春悶悶  
眠殘花影雪皤皤  
長卿四壁雖如水  
與馳歸成都家徒四壁  
誰管偷詩物似稜

貓兒

宋林逋

織鉤時得小溪魚  
飽臥花陰興有餘  
自是鼠嫌食不到  
莫慚尸素在吾廬

碩鼠

元鄧文原

禾黍連雲待歲功  
爾曹竊食素餐同  
平生貪黷終何用  
蘇東坡有蘇東坡有  
看取人間五技窮  
蘇邕勸學篇碩鼠五不能上屋能緣不能窮木能浮不能渡谷能穴不能掩身能走不能先人

銀鼠

附張劬

杏山穴產耀靈鼯  
蘇軾詩芳獵網追風捕幾何  
竄地捷於逃月兔  
跳空亮比擲星梭  
松林溜粉宵還避  
雪窖爭輝冷却過  
總為微名誘世寶  
新來冠服借伊多

鱗介部

龍

明陳成

變化非常物含生類不羣天淵無定在大小忽相分  
萬申盡藏雨渾身通繞雲蒼生方待澤莫只睡無聞

雷雨起龍

朱范成大

雨工遊事欲蟠泥

抱朴子山中辰日稱雨師者龍也

帝遣豐隆執以

歸淮南子季春三月豐隆降雷師也  
連鼓一聲人失箸  
國志曹操謂先主曰天下英雄惟使君與操耳先主方食聞言失箸會雷大震伴曰聖言起雷必變一震之威乃不知破壁幾梭飛  
見龍杖詩注

鯉魚

唐章孝標

眼似真珠鱗似金時時動浪出還沉浪中得上龍門

去水經鯉出華穴三月上度龍門得土為龍否則駘額而退

不歎江河歲月深

黃魚

唐杜甫

日見巴東峽黃魚出浪新

杜曉夔州上水四十里有新黃草峽出黃魚大者數百斤

脂膏兼飼犬

論江陵人飼犬長大不容身筒桶相沿

杜詩原注筒竹器插久木器皆取魚之具

風雷肯為神泥沙卷涎沫回

首怪龍鱗

金魚

明瞿佑

逐隊隨羣樂自如桃花浪暖變形軀散如萬點流星  
迸聚似三春濯錦舒玉帶高懸知陞見  
韓愈詩玉紫囊同賜憶朝除  
與服志尚書以生紫為於池中有此稱三寶須備神龍攬火珠  
唐畫羅利國出大珠目中艾藉之輒火出

又

明朱之蕃

誰染銀鱗琥珀濃光搖鬢鬣映芙蓉清池躍處桃生浪綠藻分開金在鎔丙穴靈源隨地湧水經丙穴出嘉魚離宮正色自天鍾羣魚漫爾同游泳岸見飛空化赤龍

上見

比目魚

唐杜甫

比目誠何恨滄波作伴遊幸逃網罟厄可免別離愁  
小市時珍改殘書土物收若逢封禪詔定向海邊求  
尚書中侯桓公欲封泰山管仲曰昔者聖王功成道格符瑞出乃封泰山今比目之魚不至鳳麟不臻不可封也注王者將行封禪東海進貢此魚

白小

唐杜甫

白小羣分命天然二寸魚細微霑水族風俗當園蔬  
賈退錄靖州圖經載其俗居喪不食酒形而以魚為蔬鶴注此詩常在夔州作夔與湖北為鄰故云八肆銀花亂傾箱雪片虛生成猶捨卵盡取義何如

燕窩

唐杜甫

海燕無家苦爭銜白小魚却供人採食未卜爾安居  
味八金齋美拾遺記金齋玉脩東南之佳味也巢營玉壘虛袁襄詩巷口誰家營六官求遠物早獻上林書

小魚

唐盧綸

蓮花影裏暫相離纔出浮萍值吾師上得龍門還失浪見鯉魚九江何處是歸期

龜

唐徐寅

行止竟何從深溪與古峯青荷巢瑞質抱朴子龜千  
綠水反靈踪鑽骨神明應毛詩傳古者契龜而卜以  
酬恩感激重喪神記毛寶行仙翁求一卦何日脫龍鍾蘇氏  
載之暫得至岸同視  
之乃昔所放龜也  
龍鍾謂不翹舉如  
鬢髮拉搭之類

放龜

唐司空圖

世外猶迷不死庭真龍金庭人間莫自恃無營本期

海堪投跡却向朱門待放生

賦得懈送人之官

明高啟

吐沫似珠流無腸豈識愁露賦外視多香宜橙實晚  
元遺山送蟹詩酒邊  
遠爾伴橙香橙橋屬肥過稻花秋出斷來深浦

蓋豈指江而奔涌者緯蒲隨燈聚遠洲兵卒維  
承其流而諱之名曰蠶以  
敵虎然滿葦間一室水行莫不郭索郡齋初退食可  
而來然可時拾捕蟹者未問而馬也  
怕有監州郡齋有錢昆者餘杭人也浙人皆謂當求  
補外郡人問所欲曰但  
得有蠶無監州處則可

酬寄海蟹

唐陸龜蒙

藥杯應阻蟹螯香却乞江邊採捕郎自是楊雄知郭  
索楊子云云說前一且非  
有部索多足之匣不知無足之則用也  
何亂敢饜饉饜書何亂後寸味稍欲去其骨清猶似  
含春露沫白還疑帶海霜強作南朝風雅客夜來偷  
醉早梅傍晉書畢卓嘗謂人曰左手持蟹螯右手持  
酒杯拍邊丁酒船中便足  
此生矣

蛤蜊

朱孔武仲



去年曾賦蛤蜊篇本草蛤蜊殼白厚而圓肉如車旅蓋能侯風雨以設為翅而飛  
館霜高月正圓舊舍朋從今好在新時節物故依然  
栖身未厭泥沙穩爽口還充鼎俎鮮適意四方無不  
可若思鱸膾未應賢鱸膾見蓴乘詩注

海蜃

元謝宗可

層濤湧沫綴蝦行水母含秋孕地靈俗名海吉濛濛如沫有知識無耳目不知避人常有非  
玉脆天風寒結紫雲腥霞衣褪色冰涎滑瓊纓烹香  
酒力醒應是楚江萍實老舟大如斗聞而赤羣臣莫知使問孔子孔子誤隨潮信落滄溟  
昆蟲部

蠶

唐蔣貽恭

辛勤得繭不盈筐燈下繰絲恨更長著處不知來處  
苦但貪衣上繡鴛鴦

蟬

唐李商隱

本以高難飽徒勞恨費聲五更疎欲斷一樹碧無情  
薄宦梗猶泛見過靈溪渡詩注故園蕪已平煩君最相警我  
亦舉家清

又

金党懷英

稿壤陰潛罷轉丸格物志蟬者蛻蛻所轉九久而化成其殼蛻  
飲中仙幽叢何處拳枯蛻別樹還來續斷絃小苑日  
長春夢覺空庭人靜綠陰圓無情物化誰能料觸撥

羈懷一慨然

又

唐虞世南

垂綫飲清露而蟬有綫流響出疎桐居高聲自遠  
非是藉秋風

又

未冠 准

寂寂宮槐雨乍晴高枝微帶夕陽明臨風忽起悲秋  
思獨聽新蟬第一聲

夜蟬

唐唐彦謙

翠竹高梧夾後溪勁風危露雨淒淒那知北牖殘燈  
暗又送西樓片月低清夜更長應未已遠烟尋斷莫  
頻嘶羈人此夕如三歲不教寒食待曙雞

聞蟬

許崇

造化生微物常能應候鳴初離何處樹又發去年聲  
騷屑隨風遠悠揚類葉輕報秋涼漸至嘶月思偏清  
互默疑相答微搖似欲行繁音人已厭朽鼓蟬猶爭  
朝上嚴冠節車服雜志侍中冠加宮娥逞鬢名如花  
宮人莫瓊樹製蟬亂依西日噪多引北歸情篠露疑  
潛吸蛛絲忽迸繁此時吟聽久不覺萬愁生

蜂

明俞允文

春晴逢穀雨泛濫繞林篁逐醉紫輕袂纏花獵異香  
叢棲懸玉宇登構隱金房郭璞蟬賦縹布靈化知何  
術神功寄藥王蛭賦自然靈化莫識其術

又

唐李商隱

沙苑華池爛熳叢

唐書武德四年較獵于沙苑後門前檻

思無窮宓妃腰細才勝露

曹子建洛神賦序余朝京

水之神名曰宓妃漢書楚

趙后身輕欲倚風

王好細腰宮中多餓死

紅壁寂寥崖窈窕

揚音口仙乎仙乎去故而就新

神記宋大夫

碧簾迢遞霧巢通青陵粉蝶休離恨

韓憑妻美康王

二月中

又

唐羅隱

不論平地與山尖無限風光盡被占採得百花成蜜

後不知辛苦為誰甜

又

明郭登

蘼蘼委華華競採花窠房收課作生涯知他何甚經

綸處也向潮時報雨衙

兩衙應潮

蝴蝶

唐鄭谷

尋艷復尋香似閒還似忙暖烟沉蕙徑微雨宿花房

書幌輕隨夢

見錦瑟歌樓誤採粧開元遺事都下名

雙每出則蜂蝶相隨蓋採其香也

王孫深屬意繡八舞衣裳

又

唐李建勳

粉蝶翩翩若有期南園長是到春歸閒依柳絮絮差

起困傷桃花獨自飛潛被燕驚還散亂偶因人逐八

簾幃曉來欲雨東風急回看池塘影漸稀

又

唐徐寅

拂綠穿紅麗日長  
一生心事住春光  
最嫌神女來行  
雨見中愛伴西施去  
採香見海棠風定只應攢蕊  
粉夜寒長是宿花房  
鳴蟬性分殊迂濶  
空解三秋噪  
夕陽

又

宋謝無逸

粉翅雙翻大有情  
海棠庭院往來輕  
當時只羨滕王  
巧一段風流畫不成  
畫譜滕王元嬰高祖子工畫蛺蝶

又

桃紅李白一番新  
對舞花前亦可人  
才過東來又西  
去片時遊遍滿園春

黃蝶

明瞿佑

誤八蜂房不待媒  
巧傳顏色換凡胎  
遠籬野菜流連  
住司空圖詩繞籬何處金錢變化來  
野菜飛黃蝶  
黃白蝶數萬飛集花間上令張網得數百遲明視之皆金玉也後開寶厨視金錢王屑之內有蠕蠕然將化爲傳粉已知前事錯偷香未信此心灰  
蝶者何郎全德素竊粉何郎全德素竊香韓壽大輕狂  
上林鶯過頻回首  
一色毛衣莫用猜

白蝶

附張劬

麴塵何處不參差  
麴當作鞠周禮天官司服鞠衣注黃桑服也色如鞠塵象桑葉始生  
羨爾輕衫未化緇  
說文緇黑色  
雪已盡時還舞草梅才開  
後忽粘枝閒窗春暗來  
先見午枕風清去不知底事

野花香濫竊寄人籬下畫臙脂

蛙

明張維

熟梅天氣已初收何處蛙聲隔水樓鼓吹翻嫌驚好

夢南齊書孔德璋鳴蛙鳴人曰欲效公私誰為亂閒

愁晉書惠帝問蛙問左右曰為公平薰風候已違花

信碧草涼應動麥秋赤鯉聞雷爭變化汝能燒尾躍

雲否熔物論蝦蟆子名團蚪形圓有尾聞

蚪蚪

亂點斑斑撒豆紋縱橫聚散自成羣桃花浪裏翻香

墨柳絮池邊漲黑雲孔壁遺書端足擬秦宮劫火豈

能焚孔安國尚書亭秦始皇焚書坑儒學士逃難解

子故宮開壁中絲竹聲得古文尚書字皆得蚪形到頭借得風雷便脫畧凡

胎賴夕曛見上

紅蜻蜓

明瞿佑

蝶粉蜂黃氣正驕愛渠欵欵集蘭苔翅攢霜葉飛難

定目聚燈花焰未消偷咀仙霞傳秘訣戲塗猩血點

織腰淫血見著寫生好倩毘陵筆廣興記顧長康毘

友諒亦毘陵人工寫濃醮臙脂上頓綃

螢

唐李嘉祐

映水光難定凌虛體自輕夜風吹不滅秋露洗還明

向燭仍藏焰投書更有情猶將流亂影來此傍簷楹

又

梁元帝

著人疑不熱集草訝無烟到來燈下暗翻向雨中然

又

唐郭震

秋風凜凜月依依飛過高梧影裏時處暗若教同衆  
類世間爭得有人知

又

唐羅鄴

水殿風清玉戶開飛光千點去還來無風無月長門  
夜見阜夏偏到堦前點綠苔

格物志蛩促織蟋蟀  
絡緯一物而數名唐白居易

聞蛩唧唧夜綿綿況是秋陰欲雨天猶恐愁人暫得  
睡聲聲移近臥牀前

促織

唐杜甫

促織甚微細哀音何動人草根吟不穩床下夜相親  
久容得無淚故妻難及晨韻注故妻指東婦婦婦悲  
絲與急管感激異天真

又

明朱之蕃

閒堦聲徹瑣窗中暗送梧桐落葉風高韻不綠矜戰  
勝勝元遺事問蛩微吟端欲助機工雨餘切切昏鐘  
動燈下叨叨午漏通催得匹成輸稅蚤貽人安枕不  
言功

戲題閩促織

明張維

自離草莽得登堂賢主恩優念不忘飽食堯城常養  
銳怒臨沙壑敢摧強敵聲夜振鬚仍奮壯氣秋高齒

漸長眼底寧餘平翦後功成誰復論青黃賈秋壑促色白不如黑黑不如赤赤不如青

絳緯

明朱之蕃

誰遣縑車徹夜鳴陸游詩日驅縑車頻催雲錦織當成送

來枕上榮詩思聽向床頭繫旅情露濯籬英增綉爛

風傳鄰杵和婁清冰蠶難更拾遺記東苧有冰蠶其同五色

列仙傳有罔容種五色香草上何似秋蟲巧弄聲有蟻客收之生蠶得繭大如雞

紡織婆

漚麻曝絮歲功成蟲語潛催布縷征籬落聲宏眠詎  
穩草盡言切聽偏傾連綿欲伴孤燈炯淒惻還借細  
雨鳴幾度管車增悵結悠悠不斷似離情

蒼蠅

生從汗穢忽雄飛鼓翅搖唇竟軟肥文同詩毒奈勝  
酒殘羹沾醉飽青絲白壁妬光輝營營引類儕同惡  
戀戀依人不暫違驅逐雖嚴還易集持將塵尾莫揮  
停卑雅麗大者曰塵羣鹿隨之視卑尾所轉而行古之談者揮焉

明陳大成

白鳥向炎時營營應苦飢金樓子齊桓公飲柏宸謂

愧今白鳥營營是必飢進身因暮夜得志入簾帷噓

吸吾方因飛揚汝自嬉西風一朝至蕭索竟安之

蠨子

唐元稹

蠨子微于蚋朝繁夜則無廣韻山南多饒蠨子如蚊

毫端生羽翼針喙嚼作答肌膚暗毒應難免羸形日  
漸枯將身遠相就不敢恨非辜

浮塵子

可歎浮塵子纖埃喻此微寧論隔紗幌并解透綿衣  
有毒能成瘡無聲不見飛病來雙眼暗無計辨雲霏

巴蛇

巴蛇千種毒其最鼻塞蛇長慶集注巴蛇凡百類唯  
本草諸蛇鼻向下獨白花蛇人常不見之  
蛇鼻向上故一名鼻塞蛇杜舌翻紅焰盤身蹙白花  
責人豎毛髮飲浪拂泥沙欲學叔敖瘞漢書叔孫敖  
兩頭蛇殺而瘞之以告其母母曰吾聞有陰德者天報以福其知多似麻  
蜘蛛

蜘蛛入下足巴蜀就中多縫隙容長踦音夜辭出蕭  
者虛空絢橫羅縈纏傷竹柏啣噬及蟲蛾為送佳人  
喜集而珠日籠無奈何

蛛網

明瞿佑

來往尋簷不憚劬經營何異緝吾廬曉風倒掛蜻蜒  
尾暮雨雙枯蛺蝶鬚屋角儘教長掩護杖頭不用苦  
驅除殊非以杖毀裂夜來露重春烟暝縱得螢螢  
萬顆珠

壁魚即毒魚

唐李遠

鱗細粉光鮮開書亂眼前透窗疑漏網落硯似流泉  
潛穴河圖內吞鈎乙字邊莫言著鬣小食盡白蘋篇



蝸牛

蘇軾

腥涎不滿殼聊足以自娛升高不知回竟作粘壁枯

蟻

唐元稹

時術功雖細學記蟻子時術之注蟻蚘蟻也言地年

深禍亦成功穿漏江海嚼食困蛟鯨敢憚棖樂盡集

注巴蟻善攻築棟柱往深藏柱石傾寄言持重者微

物莫全輕

咏物詩選 釋卷第八終

早稲田大学図書館

011888007638