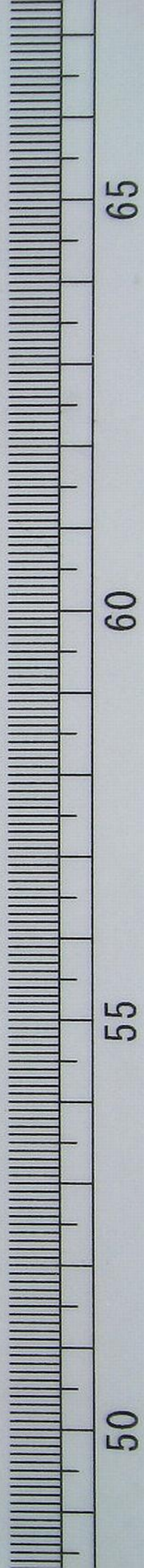
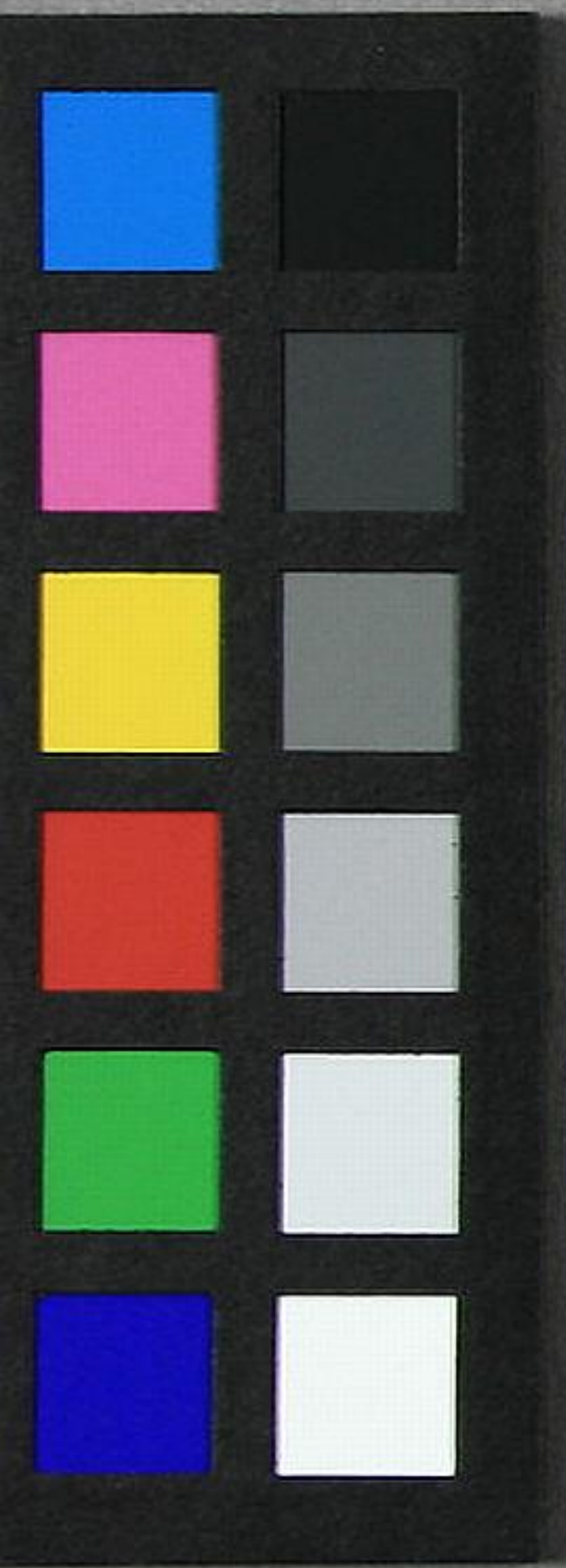


歷朝咏物詩選

樂部
巧藝部
器用部
雜玩部

玉冠服部
飲食部
果部
穀部
蔬部
五
六

113
943
3



咏物詩選註釋卷第五目錄

五十五 年二月

霽水 孫游鳴奮揚註

樂部

歌

唐李嶠

又

唐王貞白

和人聽歌

唐崔珣

舞

唐李嶠

又

隋楊敝

應合咏舞

隋王訓

周員外席上觀柘枝

張

數陪李梓州泛江有女

樂在諸初鼓為杜
艷曲二首贈李杜

又

唐杜甫

與牛家妓樂雨夜合宴

唐白居易

4 13
號 948
卷 3

鐘 唐李嶠 遠寺鐘 唐李嘉祐

鼓 唐李嶠 琴 唐潘緯

又 唐孫氏 聽趙秀才唐韋莊

夢 遊洛中末 蔡襄 風琴 唐僧貫休

聽胡琴 唐劉長卿 瑤瑟 唐溫庭筠

錦瑟 唐李商隱 湘靈鼓瑟 唐錢起

箏 唐李嶠 觀擲箏 唐王灣

聞鄰家箏 唐徐安貞 夜箏 唐白居易

琵琶 唐太宗 又 明常倫

又 唐白居易 夜聽琵琶 明石炕

聽彈箏篴 唐裴說 笙 唐羅鄴

銀河吹笙 唐李商隱 聽鄰家吹 唐郎士元

聞吹簫 明施漸 吹笛 唐杜甫

宿巴陵 明王偁 春夜 洛城唐李白

秋夜聞笛 元薩都刺 胡笳曲 唐王昌齡

邊上胡笳 唐杜牧 聽曉角 唐李益

晚泊 聞角 唐李涉 江宿聞 蘆管唐鄭谷

木魚 明瞿佑 拍板 唐朱灣

方響 唐杜牧 聞方響 元王暉

風箏 唐司空曙 又 唐高駢

桴馬 明瞿佑

樂部 附錄

六二二目錄

宿瑩公禪房聞梵

唐李頎

秋夜北山精舍觀體如師梵

唐劉長卿

府試中元節觀道流步虛

唐殷堯泰

巧藝部

題王右丞唐張祜 又

唐張祜

題千里山元鄧文原

題可老所藏徐明叔畫卷

宋朱子

題畫明劉球

千里圖江山金李俊民

題山水卷元錢選

嚴公廳宴共咏蜀畫圖

唐杜甫

襄陽圖唐徐安貞

金陵圖唐韋莊

片雲圖唐岑參

水墨松石唐方子

畫松唐僧景雲

題喬夫人金元好問

題畫蘭明文徵明

扇上畫牡丹唐羅隱

題扇面荷明曹象

寫真唐僧淡

題唐六如明文徵明

門神附張初

畫鶴唐宋之間

西洋畫附沈又彭

觀棋唐釋子蘭

觀奕明吳寬

官莊池觀唐儲光羲

鞦韆宋洪覺範

又明謝遷

蹴鞠明錢福

踢毬明馬如玉

傀儡吟唐元宗

影戲明瞿佑

器用部

銅儀

元揭傒斯

寒漏

唐皇甫冉

尚書郎上

唐杜牧

謝許鐵師明惠圖書

危進

題印囊

唐皮日休

車

唐李嶠

和李秋谷平章小車詩

元虞集

舟

唐李嶠

採蓮舟

明瞿佑

放舟

唐杜甫

秋夜泛舟

唐劉方平

秋夜船行

唐嚴維

夜泛

明黎淳

夜船

唐韓偓

小舫

唐白居易

憶釣舟

唐吳融

帆

唐皇甫冉

江帆

唐羅鄴

使風

唐韓偓

賦杼送人

唐包何

中和節詔賜公卿尺唐裴度

畫屏

唐袁恕已

寒林石屏

唐僧無悶

帷

唐李嶠

簾

唐李嶠

又

唐萬楚

又

唐羅隱

琉璃簾

元馬祖常

獲周豐鼎見博古圖第三卷銘六字

元趙孟頫

香鴨

唐徐寅

別春爐

唐白居易

手爐

附張劭

燈

唐李商隱

又

唐鄭谷

又

唐徐寅

又

唐韓偓

書燈

元謝宗可

書舍寒燈

元葉顥

蓮燈

元謝宗可

水燈 元謝宗可 走馬燈 元謝宗可

鬪雞燈 明瞿佑 鞋燈 明瞿佑

燈花 唐韓愈 又 元謝宗可

挑燈杖 唐駱賓王 燭 唐太宗

蠟燭 唐鄭谷 燭剪 附張劭

線香 明瞿佑 元毛麾

魏城馬南瑞以異香見遺為賦 元毛麾

香桌 明瞿佑 木炭 明朱之蕃

煙 唐徐寅 遠煙 唐僧處默

南至日隔仗望含元殿爐烟 唐崔立之

烟火戲 明瞿佑 鏡 唐姚合

古鏡 唐闕名 又 唐僧若虛

對鏡 金完顏疇 扇 唐李嶠

又 唐徐寅 摺疊扇 明瞿佑

牀 唐李嶠 白角簟 唐羅鄴

席 唐李嶠 决明味甘菊 明朱之蕃

蒲團 附張劭 龍杖 元謝宗可

紅藤杖 唐白居易 湘竹枝奇元 宋无

水晶念珠 唐曹松 竹夫人 元謝宗可

錫婆 明瞿佑 織錦機 明瞿佑

熨衣斗 明瞿佑 擣衣石 明瞿佑

聞砧 金鄺權 剪刀 唐徐寅

又 明瞿佑

茶鐺

明瞿佑

題真上人竹茶爐

明王綫

貢館祕色唐徐寅

咏柳少府山瘦木樽

唐李白

螺杯 元謝宗可

夜光杯

明朱之蕃

酒旗 元謝宗可

藥鼎

明瞿佑

花瓶 明瞿佑

象牙梳

明瞿佑

眼鏡 附張劭

水晶環

唐羅維

碧鈿指環 明瞿佑

玉指環

附張劭

斧 明解縉

鋸子

明解縉

釣絲 元謝宗可

青

唐荆冬倩

胭脂

元謝宗可

烟筒

附陳業

雜玩部

熬山 明瞿佑

觀熬山

明唐寅

骰子 明瞿佑

又

明馬湘蘭

雙陸 元謝宗可

紙鳶

元謝宗可

又 附張劭

泥孩兒

附魏允札

戲咏不倒唐李白

繭花

附張劭

爆竹 明黎淳

咏物詩選註釋卷第五

雲水 易開縉雲紀 孫存鳴奮揚註

樂部

唐李嶠

漢帝臨汾水漢武帝秋風歌泛樓船兮周郎去洛濱

吳志周瑜妙于音律雖三爵之郢中吟白雪是于問

後少有關誤瑜必舉目眩視之

客有歌於郢中者其始曰下里巴人國中屬而和者

數手人其為陽春白雲國中屬而和者

行雲住列子秦青抗節悲歌聲隨子夜新晉府題解

後人改為四時行樂之詞願君聽扣角當自識賢

卷五 樂部

臣琴操帝戚飯午車下扣角而商歌桓公聞之舉以為相

又

唐王貞白

誰唱關西曲樂府有寂寞夜景深一聲長在耳萬恨重經心調古清風起曲終涼月沉却應筵上客未必是知音

和人聽歌

唐崔珣

紅臉初分翠黛愁錦筵歌板拍清秋一樓春雪和塵落見午夜清泉帶雨流溫子昇詩一聞流座上美人心盡死尊前旅客淚難收莫辭更送劉郎酒百斛明珠異日酬李郢詩一聲歌罷劉郎醉脫取明珠壓綉帶

舞

唐李嶠

妙妓遊金谷圖經石崇有別廬在佳人滿石城唐書

在竟陵古樂府莫愁在何處莫愁石城西霞衣席上轉花袖雪前明儀鳳

諧清曲呂氏春秋帝嘗乃令人術鼓簧回鸞應雅聲

虞世南詩繁絃奏綠水長袖舞非君一顧重誰賞素

腰輕

又

隋楊暕

紅顏自燕趙古詩燕趙多佳妙妓邁陽阿淮南子足

舞就行齊逐唱赴節暗相和折腰送餘曲斂袖待新

歌嘖容生翠羽宋玉賦眉如翠曼睇出橫波舞賦眉

贈統今日流雖稱趙飛燕虞書飛燕體輕此此詎成

多

應令咏舞

隋王訓

新粧本絕世妙舞亦如仙傾腰逐韻管歛衽聽張絃
袖輕風易入釵重步難前笑態千金重衣香十里傳
將持比飛燕現定當誰可憐

周員外席上觀柘枝

唐張祐

畫鼓拖環錦臂攘小娥雙換舞衣裳樂府雜錄柘枝舞用二女童帽
施金鈴拈轉有聲其末也藏金絲蹙霧紅衫薄銀蔓
于二蓮花中花折而後見
垂花紫帶長鸞影乍迴頭竝舉鳳聲初歇翅齊張一
時歛許物切腕招殘拍說文歛動也斜歛輕身拜玉郎
數隨李梓州泛江有女樂在諸舫戲為艷曲二

首贈李

唐杜甫

上客迴空騎云佳人滿近船江清歌扇底野曠舞衣前
玉袖臨風竝梁簡文帝詩金壺隱浪偏鮑照詩金壺
隱一作引競將明媚色偷眼艷陽天

又

白日移歌袖青霄近笛牀顧宸注此言響遏行云雲覺
狀裝也如後人稱翠眉紫度曲古詩度曲翠眉雲鬢儼成
行歇聊承雲鬢垂未立馬千山暮迴舟一水香使君
自有婦羅敷行便君自有莫學野鴛鴦古樂府歌湖
野鴛鴦是雄鴛鴦逐野鴛鴦恐畏不成雙

與牛家妓樂雨夜合宴

唐白居易

七管清絃聲旖旎音尼史記注旖旎阿那翠釵紅

袖坐參差兩家合奏洞房夜八月連陰秋雨時歌臉
有情凝睇久舞腰無力轉裙遲人問歡樂無過此上
界西方即不知

鐘

唐李嶠

既接南鄰磬還隨北里笙左太冲詩南鄰擊平陵通
曙響庚肩吾詩遠聽平長樂徹宵聲錢起詩長樂秋
至含霜動耳鐘霜降自鳴春歸應律鳴禮記月令
失鐘欲知長待扣禮記善待問者如撞鐘大金鐘有
餘清廣韻廣木作虞天土神獸鹿頭龍

遠寺鐘

唐李嘉祐

疎鐘何處來度竹兼拂水漸逐微風聲依依猶在耳

鼓

唐李嶠

舜日諧鼓響虞書下堯年韻上聲禮記土鼓蕢桴葦
伊者向樓疑吹擊十道志紹興石壁山南有小震谷
似雷驚神異經八荒之外有石鼓仙鶴排門起百嶠
城門上大鼓有自鶴飛入靈鼉帶水鳴李斯諫逐客書樂云行已
奏禮白奠相成

琴

唐潘緯

客來鳴素琴惆悵對遺音一曲起於古幾人聽到今
晝寒風靄遠夜泛月煙深風續水仙操樂府題解伯
運先生三年不成成連乃與八海至蓬萊山四望無
人但聞海水洞湧山林杳冥乃援琴而歌作水仙之
操伯牙遂為坐生方外心

又

唐孫氏

玉指朱絃軋復清湘妃愁怨最難聽琴譜湘妃怨古
初疑颯颯涼風動又似蕭蕭暮雨零近若流泉來碧嶂李白詩荷遠如元鶴下青冥阮籍詩雲間有元鶴深彈罷堪惆悵露濕叢蘭月滿庭

聽趙秀才彈琴

唐韋莊

滿匣冰泉咽又鳴玉音閒淡入神清巫山夜雨絃中起宋王高唐賦妾巫山之水晴波指下生說文湘水出零陵陽海山蜂簇野花吟細韻蟬移高柳迸殘聲不須更奏幽蘭曲魯見幽蘭獨秀後琴鼓之托辭于蘭以自傷卓氏門前月正明史記相如與臨邛令王吉善琴

且召之酒酣今請相如鼓琴相如為鼓一再時王孫有女文君新寡好音故相如謬與令相重而以琴心挑之

夢遊洛中聞琴

朱襄

修竹蕭蕭曲檻前清泉泐泐音小池邊說文泐水聲也琴中一弄履霜操琴操尹吉甫罷後妻之言疑其孝子伯人靜當庭月正圓作履霜操人靜當庭月正圓

風琴詩話古人殿閣簷間有風琴風

唐僧貫休

至竟心為造化功一枝青竹四絃風寥寥雙耳更深後如在緱山明月中列仙傳王子晉好吹笙後登緱山別時人而去

聽胡琴

唐劉長卿

文姬留此曲蔡琰別傳文姬名琰蔡邕女也精於音律為胡騎所獲在胡中十二年

載一知音不解胡人語空愁楚客心聲隨邊草動意
八隴雲深何事長江上還聞出塞吟梁府有出塞曲

瑤琴

唐溫庭筠

冰簟銀牀夢不成碧天如水夜雲輕鴈聲遠過瀟湘
去十二樓中月自明漢書公孫卿言仙人好樓居黃帝時為十二樓以候神人又開風苑有五樓十二

錦瑟

唐李商隱

錦瑟無端五十絃一絃一柱思華年古今樂志錦瑟之為器其絃五十其柱如之莊生曉夢迷蝴蝶莊子莊周夢為蝴蝶望帝春心托杜鵑華陽國志蜀有王曰杜宇號望帝神位子其鳴曰是我滄海月明珠有淚淮南子方諸見月則望帝來也

方石也藍田日暖玉生煙京兆記藍田山出美玉此情可待成追憶只是當時已惘然

湘靈鼓瑟

唐錢起

善鼓雲和瑟周禮大司樂雲和之琴瑟疏雲和山名常聞帝子靈王逸子即堯二女馮夷空自舞楚辭補注馮夷河伯楚客不堪聽楚客即逸韻諧金石清音發杳冥蒼梧來怨慕楚辭屈原流水纏湘浦見琴悲風過洞庭山海經洞庭山二女居焉曲終人不見江上數峯青

箏

唐李嶠

豫州芳宴設世說謝仁祖為豫州主簿在桓溫閣游下桓聞善箏呼之謝即理絃撫箏

楚妙彈開三輔夾逸游楚表乞宿衛拜駙馬楚新曲
帳中發清音指下來鈿裝模六律羊飾有鈿蟬金鷹
尺以應柱列配三才律賦柱高三莫聽西秦奏風俗
秦聲也或云律賦三才也箏箏有剝哀通箏

觀柁箏

唐王灣

虛室有秦箏爭新月復清絃多弄委曲字與樂曲日
弄乃桂促語分明曉怨凝繁弄格康賦奇春嬌入曼聲列子昔
長歌近來惟此曲傳得美人情韓娥為

聞鄰家理箏

唐徐安貞

北斗橫天夜欲闌愁人倚月思無端忽聞畫閣秦箏
逸知是鄰家趙女彈梁元帝詩燕姬雜曲成虛憶青

娥斂入掃青黛畫娥眉調急遙憐玉指寒銀鈿重
關聽未闌不如眠去夢中看

夜箏

唐白居易

紫袖紅絃明月中自彈自感暗低容絃疑指咽聲停
處別有深情一萬重

琵琶

唐太宗

半月無雙影全花有四時風俗通琵琶四摧藏千里
態掩抑幾重悲促節繁紅袖清音滿翠帷音彈風
響急緩曲鈿尺絹聲遲管環也空餘關隴恨因此代
相思

又

明常倫

紅袖揮金撥開元遺事賀懷智善琵琶以缺撥彈之朱顏倚玉肩固圉

懷夜月幽咽瀉春泉白雪調終宴青雲過遠天白雲詩注

悠悠時斷續引興似當年唐白居易

又 唐白居易

絃清撥刺盧詩語錚錚說文却殘燈就月明賴

是心無惆悵事不然爭奈子絃聲華陽逸子

夜聽琵琶 明石 沈

娉婷少婦未關愁清夜琵琶土小樓裂帛一聲江月

白百樂天琵琶行曲終收撥碧雲飛起四山秋

聽彈箜篌 唐裴說

箜篌二十五絲絃漢武當年應節宣吳兢解題漢武帝祠大令上

今夜月明雙指下雲天朱

字遇神仙逸史李生者其身姓盧有道術透生共飲

朱字云雲中辨江一妓善箜篌今侍候生視箜篌上有

娟娟否李莫則而退後娶長源女乃前所見也及

笙 唐羅 鄴

筠管參差排鳳翅說文笙十三月堂凄切勝龍吟最

宜輕動纖纖玉醉送當觀灑灑金緜嶺獨能徵妙曲

列曲德王于晉好吹笙後于七庭臺相竝吹清音鳳

詩七月口登級山別時人而去莫遣新聲鄭衛

侵 好將官徵陪歌扇扇花承節鼓

銀河吹笙

唐李商隱

悵望銀河吹玉笙樓裏院冷接平明重衾幽夢他年
斷別樹驚離昨夜驚離詩靜離月榭故香因雨發風
簾殘燭隔霜清不須浪作綏山意見湘瑟秦簫自有
情相見湘靈鼓瑟詩注秦簫見屈詩注

聽鄰家吹笙

唐郎士元

鳳吹聲如隔彩霞不知牆外是誰家重門深鎖無尋
處惟有碧桃千萬花

聞吹簫

明施漸

半夜聞簫莫問誰急將幽意向人吹秋風不與閒心
會祇有窗前明月知

吹笛

唐杜甫

吹笛秋山風月清誰家巧作斷腸聲風飄律呂相中
切長笛賦律呂既和月傍關山幾處明藥府橫吹曲胡騎中
宵堪北走見胡笳曲詩注武陵一曲想南征顏延架曰武陵
馬援南征所傳也故園楊柳今搖落何處愁中却盡生漢繁
有揚柳曲今其詞亡不可考矣

宿巴陵聞笛

明王傅

玉笛飄殘月下聲空江秋日思冥冥怪來楊柳移關
塞見可是梅花落洞庭漢繁露笛曲半夜旅情隨調
切誰家少婦倚樓聽曉來更覓龍吟處見官中行一
點君山水而青廣輿記君山在洞庭湖中堯女湘君居此上有十二峯

春夜洛城聞笛

唐李白

誰家玉笛暗飛聲散入春風滿洛城此夜曲中聞折柳見何人不起故園情

秋夜聞笛

元薩都刺

何人吹笛秋風外北固山前月色寒地理志北固山在京口臨大江亦有江南未歸客徘徊終夜倚闌杆

胡笳曲

唐王昌齡

城南虜已合一夜幾重圍自有金笳引能沽出塞衣世說劉琨為胡騎所圍乃乘月登樓清嘯胡賊聞之皆悽然長歎中夜奏胡笳賊皆流涕人有懷土之思掩淚歸聽臨關月苦清入海風微三奏高樓曉征人

邊上胡笳

唐杜牧

何處吹笳薄暮天塞垣高鳥沒狼煙西陽雜俎狼煙燒烟直上烽火遊人一聽堪頭白蘇武爭禁十九年漢書蘇武留匈奴中十九年節旄盡落

聽曉角

唐李益

邊霜昨夜墜關榆地理通釋燕之榆關與西陵地有所必據吹角常誠片月孤戰帝命吹角作龍鳴禦之無眼塞鴻飛不度秋風吹入小單于何奴傳鳥維子倉師

晚泊潤州聞角

唐李涉

孤城吹角水茫茫曲引邊聲旅思長驚起暮天沙上雁海門斜去兩三行廣輿記海門屬揚州按潤州與揚州接廣潤州今寧江也江宿聞蘆管

江宿聞蘆管

唐鄭谷

塞曲悽清楚水濱聲聲吹出落梅春見宿巴陵詩注須知
風月千穉下亦有胡蘆河畔人五代史牛勣突厥其地九寒水月胡蘆河

厚二尺木魚

明瞿佑

撫言惜用本魚者魚晝夜不合自亦欲修行者晝夜忘寐也

長廊懸掛發鯨首鱗甲光芒欲倍尋釋文八跳躍幸

離生死海虛空已斷去來心闍黎課密鐘常早王播詩上

堂已了各西東漸長者恩多水共深龍象有靈能拱

護不隨波浪去浮沉

拍板俗名

唐朱灣

赴節心常在從繩道可觀須知片木用莫向散材看

空為歌偏苦仍愁和即難既能親掌屋願得接同歡

方響

唐林牧

通典梁有銅磬即今方響也用鐵為之以代磬

數條秋水掛琅玕玉篇玕玕玉手丁當怕夜寒曲盡

連敲三四下恐驚珠淚落金盤

聞方響

元王暉

丁冬鏗戩碎瓊琳尚書傳瓊琳皆玉名掩盡朱絃竊渺音花外

粉牆遮不斷珮環清徹洞房深

風箏

唐司空曙

高風吹玉柱見箏詩注萬籟忽齊飄颯樹遲難度縈空細

漸消松泉鹿門夜漢書龐公携其妻子登鹿門山採藥不返笙鶴洛濱朝

阮籍詩王于年十五游衍伊洛渣餘詳笙詩注坐與直僧聽支頤向寂寥

也

唐高駢

夜靜絃聲響碧空宮商信任往來風依稀似曲才堪聽又被風吹別調中

檐馬

明瞿佑

鍊鐵能成八駿形穆天子傳穆王有八駿馬華駘綠耳赤驥白羲渠黃踰輪盜騶山子渾身堅甲四蹄輕向空騰踏風塵動逐隊回旋劍戟鳴粧閣香消驚曉夢畫堂月轉起秋聲玉關路阻金河遠玉關見道詩注金牽付將軍致太平

樂部附錄

宿瑩公禪房間

唐李頎

花宮仙梵遠微微李頎詩又梵唄西域吟聲月隱高城鐘漏稀夜動霜林驚落葉曉聞天籟發清機蕭條已八寒空靜颯沓仍隨秋雨飛始覺浮生無住著頓令心地欲皈依

秋夜北山精舍觀體如師梵

唐劉長卿

焚香奏仙唄音敗西域向夕遍空山清切兼秋遠威儀對月閒靜分巖響答散八海潮還皇極經世潮隨月消長地之喘也幸得風吹去隨人到世間

府試中元節觀道流步虛

唐殷堯泰

元都開秘醮玉京經元都在玉京山大上白石禮先

樂部

三

生列仙傳曰石先生中黃道上界秋光淨中元夜景

清星辰朝帝列鸞鶴步虛聲異苑陳思王遊山聞空裏誦經聲使解音者則

而寫之為神仙聲道玉洞花長發珠宮月最明掃壇

天地肅授簡鬼神驚倘賜刀圭藥木蓮凡散之刀圭十分方寸七之一

方准如梧桐子大也方寸七者作七正還成不死名

巧藝部

題王右丞山水障子

唐張祐

精華在筆端咫尺匠心難日月中堂見江湖滿座看

夜凝嵐氣溼秋浸壁光寒料得昔人意平生詩思殘

又

右丞今已沒唐王維開元十九年及第仕至尚書右丞遺畫世間稀咫尺

尺江湖近尋常禽鳥飛山光全在掌雲氣欲生衣以此常為玩平生滄海機

題千里山水長幅

元鄧文原

蒼山高處白雲浮樓閣參差帶遠洲千尺虬龍依絕

壁赤壁賦登虬龍柱章木之狀類虬龍也一羣鸛鶴唳清秋山翁有約

憑雙屐野客無心遡碧洲自是霜林好風景居然尺

五見丹邱秦記城南韋杜去天尺五楚辭仍羽人于丹邱兮

題可老所藏徐明叔畫卷

朱子

羣峯相接連斷處秋雲起雲起山更深咫尺看千主

題畫

明劉球

水抱孤村遠山通一徑斜不知深樹裏還在幾人家

千里江山圖

李俊民

筆下江山取志成一峯未盡一峯生憑誰試向人間
問水郭烟邨第幾程

題山水卷

元錢選

胸中得酒出孱顏字典孱顏山高貌木葉森森歲暮殘落墨
不隨嵐氣暝幾重山色幾重瀾

嚴公聽宴共咏蜀道畫圖

唐杜甫

日臨公館靜畫列地圖雄劍閣星橋北華陽志李冰

應七星松州雪嶺東唐書松州屬劍南道郡國華夷山

不斷吳蜀水相通興與烟霞會清樽幸不空

襄陽圖

唐徐安貞

書得襄陽郡依然見昔遊峴山思駐馬廣輿記峴山在襄陽府城

南羊祜嘗登漢水憶回舟廣輿記漢水經襄陽城北丹壑常含霽

青松不換秋畫圖空咫尺千里意悠悠

金陵圖

唐韋莊

誰謂傷心畫不成畫人心逐世人情君看六幅南朝

事六朝記吳東晉宋齊梁陳謂之六代皆都金陵老木寒雲滿故城

片雲圖

唐岑參

雲片何人畫塵侵粉色微未曾行雨去不見逐風歸

只怪偏疑壁回看愁惹衣舟青忽借便移向帝鄉飛

莊子乘彼白雲至于帝鄉

水墨松石

唐方干

三世精能舉世無筆端狼籍見工夫添來勢逸陰崖
黑潑處痕輕灌木枯垂地寒雲吞大漠北邊備對北
望之漠然也過江春雨入全吳深簡文帝銘湛然蘭堂坐
久心彌惑不是山川是畫圖

畫松

唐僧景雲

畫松一似真松樹且待尋思記得無曾在天台山上
見廣輿記天台石橋南畔第三株

題喬夫人墨竹

金元好問

萬葉千梢下筆難一枝新綠儘高寒不知霧閣雲窗
晚薛愈華山女詩雲幾就扶疎月影看

題畫蘭

文徵明

手培蘭蕙兩三栽日暖風和次第開坐久不知香在
室推窗時有蝶飛來

扇上畫牡丹

唐羅隱

為愛紅芳滿砌堦教人扇上畫將來葉隨綵筆參差
長花逐輕風次第開閒掛幾會停蛺蝶頻搖不怕落
莓苔根生無地如仙桂疑是嫦娥月裏栽

題扇面荷花

明曹鼎

玉井芙蓉紅粉腮薛愈詩太華峯頭玉井何人移向
月中栽高軒忽漫看圖畫疑是昭陽鏡裏開三軸黃

後宮八區
有昭陽殿

寫真

唐僧淡交

圖形期自見自見却傷神已是夢中夢更逢身外身
水花疑幻質墨彩染空塵堪笑余兼爾俱為未了人

題唐六如紅拂妓

明文徵明

紅拂傳李靖謁見楊素有妓執紅拂侍側目靖久之靖歸連旅夜有紫衣戴帽叩門而入者乃向所見妓也

六如居士春風筆金剛經一切有為法如夢幻泡影如露亦如電廣興記吳人唐寅晚飯心佛乘自號六如寫得蛾眉妙有神展卷不禁雙淚落斷腸

原不為佳人

門神

附張劬

功名一紙笑空虛也比凌烟畫影初唐書貞觀十七年畫功臣像于凌烟閣每到殘年催致仕却逢新歷當除書衣冠盪買

光朱戶靈爽難邀式傲廬腹負將軍痴宰相蘇集注軍食飽捫腹曰我不負汝左右目將軍不負腹此腹實負將軍言未嘗少出知謀也赫然相對立何如

畫鶴

唐宋之問

粉壁畫仙鶴昂藏真氣多騫飛竟不去當是戀恩波

西洋畫

附沈又彭

巍巍宮闕絕塵埃萬戶千門迤邐開堪望不堪身入玩疑看屋氣幻樓臺本草屋狀似蛇有角能吐氣為樓臺城郭之壯

觀棋

唐釋子蘭

拂局盡捐時能因長路遲點頭初得計格手待無疑
寂默觀遺景疑神八過思共藏多少意不語兩相知

觀奕

明吳寬

高樓殘雪照棋枰坐覺窗間黑白明袖手自甘終日
詭苦心誰惜兩雄爭豪鷹欲擊形還匿怒蟻初交陣
已成列格物論議之出有行却笑面前岐路滿蘇張何
事學縱橫論衡荀爽張儀縱橫習之鬼谷先生

官莊池觀競渡

唐儲光義

落日吹簫管清池發棹歌船爭先後渡岸激去來波
水葉藏魚鳥林花間綺羅踟躕仙女處猶似望天河

鞦韆

宋洪覺範

畫架雙栽翠絡偏佳人春戲小樓前飄揚血色裙拖
地斷送玉容人上天花版潤沾紅杏雨絲繩斜掛綠

楊烟下來閒處從容立疑是蟾宮謫降仙

又

謝 遷

日轉畫堂樹影偏謝家庭院簇神仙白居易詩花絲

繩斜引織織箱毛詩織女手畫版輕乘步步蓮南史東昏侯愛潘貴

妃盤金為蓮花合妃行其弄玉未升雲漢上詩鳳綠

珠先墜綺樓前言書孫秀求綠珠不得不知小徑殘

紅裏明日何人拾翠鈿正字通螺鈿婦人首飾用翡翠丹粉為

蹴鞠

明錢 福

蹴鞠劉向別錄蹴鞠者或言黃帝時作以韋為之實以柔物今謂之毬

露塵撲蛾眉柳帶烟翠袖低垂籠玉筍紅裙斜曳露

露塵撲蛾眉柳帶烟翠袖低垂籠玉筍紅裙斜曳露

金蓮幾回蹴罷嬌無力恨殺長安美少年

踢毬

明馬如玉

腰支孌孌力微微滾滾紅塵拂羽衣偃月髻邊星獨墜石榴裙底鳳雙飛

傀儡吟

唐元宗

刻木牽絲作老翁雞皮鶴髮與真同須臾弄罷寂無事還似人生一夢中

影戲

明瞿佑

詩學圓機影戲原出于漢武帝李夫人之亡齊人少翁言能致其魂夜為方帷張燭帝坐他帳望之髣髴夫人像也由是世有影戲歷代無所見宋仁宗時唐人有談三國事者或採其說緣飾作影人始為吳魏蜀戰爭之像

燈火光中夜漏遲風輪旋轉競奔馳過來有跡人爭覩散去無聲鬼不知月地花堦頻出沒雲窗霧閣暫追隨一場變幻如春夢線索重看傀儡嬉

器用部

銅儀即渾天儀

元揭傒斯

法象坤儀重來從汴水邊韻會汴水源出開封府宋為京師飛龍纏

四極周髀算經天之中高四旁黃道界中天漢書天文志日

有中道中道者黃道也望絕秋毫未循環太古前荒臺明月夜

歷歷映星躔說文躔踐也星之躔次星所履行也

寒漏

唐皇甫冉

清冬洛陽客洛陽見洛陽城詩注寒漏建章臺出禁因風徹紫

卷五 巧藝部

六

窗共月來偏將殘瀨雜仁與遠鴻哀遙夜重城警流
年滴水催說文漏以銅壺受水刻節閒齋堪坐聽况
有故人杯

尚書郎上直聞春漏

唐杜牧

地卽尚書省八惟鷓鴣行類書鷓鴣飛有次審時傳
玉漏直夜遞星郎宿接遞輪直也歷歷聞仙署冷
冷出建章建章名自空來斷續隨月散淒鏘物靜知聲
近寒輕覺夜長聽餘殘月落曙色滿東方

謝許鍊師惠圖書

明危進

茅山許史舊諸孫茅山志紫陽觀有許長還向仙臺
臥白雲竹外畫沙迷鶴迹褚河南論書云田花間引

水泛鷺羣詩注蒼崖翠刻金書字丹井銀牀玉篆

文蚪蚪早收東觀上爾雅蚪射蚪頭圓大而尾細古

定東觀五經傳紀幾人相倚報清芬

題印囊

唐皮日休

金篆方圓一寸餘可憐銀艾未思渠漢書張奐曰吾
銀艾注銀印綠綬也不知夫子將心印前傳澄綠達摩
以艾草染之故曰艾印以架裝校惠
印以契登心印破人間萬卷書

車

唐李嶠

天子馭金根應劭漢官儀天子蒲輪闢四門漢書遣
車蒲輪微五神趨電至太公金匱武王既伐紂甲子
魯申公武王乃四雙轂似雷奔何房宮賦雷霆丹鳳
外欲謁武王乃四雙轂似雷奔何房宮賦雷霆丹鳳
海神及河伯也

棲金轄述異記漢宣帝以車賜霍光光悉以金飾之每夜有金鳳凰飛去至曉乃還非熊
載寶軒詩見熊無階忝虛左史記魏公子傳公子車珠

乘奉王言
和李秋谷平章小車詩

元虞集

雪晴官草隱晴沙相國朝天識帝車班馬晝移温室

樹孔光傳或問光温室省中樹如是鳴鑿晨度掖垣花

劉桓詩誰謂相去遠隔此西掖寒帷每命賢俱載趣

駕頻煩使至家此日龍門誰執御漢書荀爽常就謁

還喜曰今日得御李君矣又王擁經正履侍金華

張禹朝夕進說尚書論語千金華殿中

舟

唐李嶠

征棹三江暮地理志三江謂連橋萬里迴謂之橋木相

鳥風際轉述征記長安靈臺有相風銅鳥或云此

鷓浪前開淮南子龍舟鵠首注鵠羽客乘霞至詳補

仙人弄月來洞冥記武帝於望鶴臺西起俯月臺下

人乘舟嘯何當同傳說特展巨川材書說命若濟巨

採蓮舟

瞿佑

依紅泛綠往來頻載得盈盈一段春荷葉叢深難問

路瓜皮樣小恰容身王睿傳瓜皮船止園倉徑撐歸

別浦飄香袖權人回塘動白蘋幾度風來聞笑語隔

花應有斷腸人蔡琰歌空斷

放舟

唐杜甫

送客滄溪縣寰宇志閬州滄溪縣因縣界滄溪谷故名山寒雨不開直愁
騎馬滑故作泛舟回青惜峰巒過黃知橘柚來江流
翠自在坐穩興悠哉

秋夜泛舟

唐劉方平

林塘夜泛舟虫響荻颺颺萬影皆因月千聲各為秋
歲華空復晚鄉思不堪愁西北浮雲外伊川何處流
山海經熊耳之山伊水出焉南入于洛

秋夜船行

唐嚴維

扁舟時屬暝月上有餘輝海燕秋還去漁人夜不歸
中流何寂寂孤棹也依依一點前村火誰家未掩扉
夜泛

明黎淳

四溟波浩浩一葦向空渡月近星斗寒始識天上路

夜船

唐韓偓

野雲低迷烟蒼蒼平波揮目如凝霜月明船上簾幙
捲露重岸頭花木香村遠夜深無火燭江寒坐久換
衣裳誠知不覺天將曙幾簇青山雁一行

小舫

唐白居易

小舫一艘新造了玉蓋船總名曰艘輕裝梁柱庠安蓬深芳
靜岸遊應遍淺水低橋去盡通黃柳影籠隨棹月白
蘋香起打頭風慢牽欲傍櫻桃泊借問誰家花最紅

憶釣舟

唐吳融

青山小隱枕潺湲一葉垂綸幾泝沿後浦春風隨與

去南塘秋雨有時眠
慣衝曉霧驚群雁
愛颭斜陽入亂烟
回首無人寄惆悵
九衢塵土困揚鞭
宋之問長安道詩樓閣九衢春車馬千門日

帆

唐皇甫冉

一帆何處去正在望中微
浦迥搖空色汀迴映落暉
每爭高鳥度能送遠人歸
偏似南浮客悠揚無所依

江帆

唐羅鄴

別離不獨恨蹄輪
渡日風帆發更頻
何處青樓方凭檻
半江斜日認歸人

使風

唐韓偓

茶香睡覺心無事
一卷黃庭在手中
集仙傳謝自然日誦黃庭經十

通欵枕卷簾江萬里
舟人不語滿帆風

賦稱送人

唐包何

願以金稱槌因君贈別離
鈎懸新月吐衡直
衆星隨掌握須平執
銖鎰必盡知
由來披分審莫放弄權移

中和節詔賜公卿玉尺

唐裴度

陽和行慶賜尺度及羣工
寵荷乘佳節傾心立夫中
短長思合製遠近貴攸同
共荷裁成德將酬分寸功
作程施有用垂範播無窮
願續延洪壽千春奉聖躬

畫屏

綺閣雲霞滿芳林
草樹新鳥驚疑欲曙
花笑不關春由對彈琴
客溪流垂釣人請看車馬
跡行處有風塵

寒林石屏風

唐僧無悶

草堂無物伴身閒
唯有屏風枕簟間
本向他山求得
石却于石上見他山

帷

唐李嶠

久閉先生戶

類書孫敬好學常閉戶下帷讀書欲睡則以繩繫髮于梁上時人號曰閉戶先生

高寒太守襦

漢書賈琮為冀州傳車垂赤帷琮曰刺史當廣視遠聽何垂帷白蔽乎命

羅將翡翠合

古詞羅帷白飄揚楚辭錦逐鳳凰舒

清風入幌初

潘岳秋聲賦勁方知決勝策漢書運籌

黃石受兵書

漢書張良遊下邳見老人出一

年見我于濟北穀城山下黃石即我

簾

清風時入燕

謝朓詩風紫殿幾合秋西京雜記昭陽

暖暖籠靈閣

漢武故事二十四年帝起殿皆微味為

窗中翡翠動

見戶外水晶浮明河菴水

巧作盤龍勢長迎飛燕遊

唐萬楚

玳瑁昔稱華

漢武故事帝起神屋以璽龍薄絳紗鈎

街門勢曲節亂水紋斜

為簾織為水紋及龍鳳之象

日弄長飛鳥風搖不卷花自當分內外非是為矯奢

又

唐羅隱

叠影重紋映畫堂
玉鈎銀燭共熒煌
會應曉得神仙

在休下真珠十二行

琉璃簾

元馬祖常

吳儂巧製玉瓊瓏字與吳人謂人為儂翡翠蝦鬚迴不

同王謔楚秋日間中翡翠簾周錄賦蝦鬚簾捲虎鼻枕款萬縷橫陳銀色界一

塵不入水精宮月華遠射離離白燈影斜穿細細紅

相隔神仙才咫尺靈犀一點若為通漢蓋通犀翠名犀中央色曰通兩頭

獲周豐鼎見博古圖第三卷銘六字

元趙孟頫

豐鼎制特小周人風故淳摩挲玉質潤拂拭翠光勻
鑄法觀來妙銘文考更真平生篤好古對此興弼新

香鴨

唐徐寅

不假陶鎔妙誰教羽翼全五金池畔質字典金有五而黃為之長

百和口中烟沈約博山香爐詩百和清夜吐蘭烟四而克觜鈍魚難啄心

空火自然御爐如有缺須進聖君前

別春爐

唐白居易

暖閣春初入温爐興漸闌晚風猶冷在夜火且留看
獨宿相依久多情欲別難誰能共天語長遣四時寒

手爐

附張劭

松灰籠煖袖先知銀葉香飄篆一絲蘇軾詩銀葉頂

絆梅花平出網腰環竹節臥生枝不愁凍玉碁難撚

且喜元霜筆易持縱使詩家寒到骨陽春腕底已生

姿

燈

唐李商隱

寂潔終無倦煎熬亦自求
 花時隨酒遠雨夜背窗休
 冷暗黃茅驛暄明紫桂樓
 錦囊名畫掩玉局敗棋收
 何處無佳夢誰人不隱憂
 影隨簾柵轉光信篔簹流
 客自勝潘岳潘岳見玉詩注
 攬今定莫愁見無詩注
 回應留半袂
 回照下帷羞

又

唐鄭谷

雨向莎堦滴未休冷光孤恨雨悠悠
 船中聞雁洞庭宿見臨洞庭湖詩法
 牀下有蛩長信秋漢書班婕妤失寵求供養太后長信宮
 背照翠簾新酒別不挑紅燼正含愁
 蕭騷寒竹南窗

靜一局閒棋為爾留

又

唐徐寅

分影由來恨不同綠窗孤館雨何窮
 熒煌短燭長疑暗零落殘花旋委空
 幾處隔簾愁夜雨誰家當戶怯
 秋風莫言明滅無多事曾比人生一世中

又

唐韓偓

高在酒樓明錦幙遠隨漁艇泪烟江
 古來幽怨皆銷骨休向長門背雨倚
長門賦序孝武皇帝陳皇后得幸頗如別居長門官
 書燈

明唔聲裏漏初長願借丹心吐寸光
 萬古分明看簡册一生照耀付文章
 芸編清逼蘭膏煖楚辭蘭膏明燭華容備些

花燼時沾竹汗香漢書劉向典校書籍皆先書竹刊定然後上素明日金蓮

供草制宋史宣仁后徵御前幾人風露在秋堂

書舍寒燈

元葉顥

青燈黃卷伴更長花落銀缸午夜香異日長繁珠翠

處韓愈短燈繁歌一朝富貴苦心寒焰莫相忘還自念長檠高張照味翠

蓮燈

元謝宗可

萬點芙蓉午夜芳醉看疑是水雲鄉蘭缸照破西湖

夢歐陽修詞荷花火樹燒殘太液香天寶遺事太液池于葉蓮開明

院東風曉零落紅衣繞畫梁許渾詩水泛紅衣白露秋

水燈

波明焰暖晚風閒泡影飛來鏡裏看說文泡水萬

點芙蓉開碧沼一天星斗落冰盤珠浮赤水光猶溼

火浴丹池夜未乾名勝志全徒山天台華頂之東門也上有桐栢台生下有丹池赤水

照破魚龍波底夢幽宮不怕五更寒

走馬燈

颯輪權騎駕炎精飛繞人間不夜城三齊紀畧古有日夜出于東萊

軍夜潰咸陽火史記項羽破秦縱吳炬宵馳赤壁兵

更憶雕鞍年少日章臺踏碎月

華明蔡珪詩五陵年少多才

同時發火燒盡北船史建安十三年吳遣周瑜救劉備與操相持赤壁以

十韋蕭蕭黃蓋者建議以巨艦載燥荻枯柴詐言降曹以

華明蔡珪詩五陵年少多才

鬪雞燈

明瞿佑

怒挾爭機下絳臺月明照見影毳毼廣韻毳毼彩鸞

舞鏡腸應斷宋范泰鸞鳥詩序昔夙賓王獲一鸞三

其言鸞覩丹鳳迎陽尾乍開五德有名終氣合五德

影悲鳴詩兩雄相哂未心灰孟韓聯句誰能續韓愈孟郊有

燒盡東風畫燭煤

鞋燈

弓樣新裁瘦不禁分明一炯照花陰凌波未試鸞鸞

玉見塵踏月還生步步金見鞦韆細蓄音先開傳密

意赤繩雙繫結同心幽怪錄韋固旅次遇老人向月

間夫婦少年前度相看處唯恨鞦韆別院深

燈花

唐韓愈

今夕知何夕花燃錦帳中自能當雪暖那肯待春紅

缸裏排金粟釵頭綴玉蟲更煩將喜事來報主人公

又

元謝宗可

誰分春色上銀臺小草梢頭吐燼煤丹萼擎烟深夜

結朱蕤噴火皆陽開吟窗對酒分詩罷旅館敲棋待

客來願得東君膏澤滿芳心一點不成灰

挑燈杖

唐駱賓王

稟質非貪熱焦心豈憚熬終知不自潤何處用脂膏

燭

唐太宗

九龍翻焰動西京雜記長安巧工丁媛作恆滿四照

逐花生燈賦百花同卽此流高殿堪持代月明

蠟燭

唐鄭谷

仙漏遲遲出建章見寒濕官簾不動透清光金闈露

白初裁詔畫閣春紅正試粧淚滴杯盤何所恨燼飄

蘭麝暗和香多情更有分明處照得歌塵下燕梁塵

注詩

燭剪

附張劭

張起飛蛾兩翅空烟花採遍露盤中分膏香染金鴉

紫去蠹光流玉樹叢騷客詩窗煩刻韻南史竟陵王

詩約四韻佳人繡幕藉催工一枝也勝吳剛斧西陽雜俎

吳剛西河人學仙有過函台砍退重陰徹夜紅

線香

明瞿佑

搗麝飾檀入範模潤分薇露合雞蘇類林薔薇露出

人經年不散蘇軾詩味和蜜藕一絲吐出青烟細半

炷燒成玉筋蘇注水蘇味辛一名雞蘇道士每占經次第佳人惟驗繡功

夫軒窗凡席隨宜用不待高擎鵲尾爐類書陶貞白

魏城馬南瑞以異香見遺為賦元毛摩

梅心蘭甲類元同氣壓荷家百和功世說荀令君坐

和見香借潤更煩纖手玉出雲初試博山銅西京雜

作博山香爐鑿以奇禽怪獸自然能動崇朝日下亭亭蓋三月花間細

細風我有烟緣在香火鼻端消息為君通

香桌

明瞿佑

雕檀斲梓樣新奇霧閣雲窗任轉移金獸小身平立
處香燭香獸塗金玉人纖手竝擡時輕烟每向穿花
見細語多因拜月知范大成詩誰家拜月認飄香有約不來閒凭
久麝煤煨盡獨敲棋

木炭

明朱之蕃

墨沼蒼龍蛻骨堅冰霜難犯地爐邊送來雪裏寒威
重領取春回暖律先炙手何勞事倚附薰心喜見息
風烟烏金聲價真相稱孟郊答友人贈炭詩青山自屋有仁人贈炭價重雙鳥銀
不朽精神藉火傳

煙

唐徐寅

燎野焚林見所從惹空橫水展形容能滋甘雨隨車

潤漢書百里嵩為徐州刺史時大旱嵩出巡雨隨車而下不竝行雲逐客踪晴
島回籠嘉樹薄春亭嬌幕好花濃有時片片風吹去
海碧山青過幾重

遠烟

唐僧處默

藹藹前山上凝光滿辟羅高風吹不斷遠樹得偏多
翠與晴雲合輕將淑氣和正堪留野日休問意如何
南至日隔仗望含元殿爐烟唐崔立之

冕旒初負辰明堂位天子負斧依南向而立疏依狀如屏風紳為斧文按依通作展卉
服盡朝天禹貢鳥夷卉服陽谷初移日淮南子曰出干金爐
漸起烟芬香紫篆獸詩注香桌散漫人貂蟬漢宣儀侍冠附蟬為文貂尾為飾朱旂
霜仗凝逾白百官志羽林衛督攝左右廂飛騎儀衛

映轉鮮始看浮闕在稍見逐風遷為冰皇家慶來瞻
羽衛前

烟火戲

明瞿佑

天花無數月中開五色祥雲鏡
鏡臺墮地忽驚星彩散飛空旋作雨聲來怒撞玉斗翻晴雪史記沛公合

一雙獻項王玉斗一雙與亞父亞父受玉斗置之地拔劍撞而碎之勇踏金輪起疾雷
廣庭徐步引金輪詩更漏已深人漸散閑竿挑得綵

燈回

鏡

唐姚合

鑄為明鏡絕塵埃翡翠窗前掛玉臺世說溫嶠下王
女繡帶共尋龍口出現菱花爭向匣中開白紵魏武帝有菱花

鏡孤光常見鸞踪在見開雜分處還應鵲影迴神異

有夫婦相別破鏡人各執半其好是照身宜謝女李

詩擅郎謝嫦娥飛向月中來

古鏡

唐關名

舊是秦時鏡西京雜記秦始皇今藏古匣中龍盤初

掛月類苑唐天寶三年揚州進水心鏡一面昔鳳舞

欲生風類苑何都巡出古鏡石色曾留殿拾遺記

如月白珠光適在宮接神契注大珠應祥知道泰鑑

物覺神通肝膽誠難測妍媸信易窮幸君君子室長
得免塵蒙

又

唐僧若虛

軒后紅爐獨鑄成
蘇痕磨落月輪呈
萬般物象皆能鑑
一箇人心不可明
匣內乍開鸞鳳活
垂匣外鳳倚花臺
前高掛鬼神驚
百年肝膽堪將比
只怕頻看素髮生

對鏡

金完顏時

鏡中色相類吾深
吾面終難鏡裏尋
明月印空空受月
是他空月本無心

扇

唐李嶠

翟羽舊傳名古今注趙飛燕為蒲葵價不輕晉書謝皇后上賜翟羽扇歸資云只有蒲葵扇五萬安乃取一中者執之子是京都爭慕價增數倍
花芳不滿意羅薄
詎障聲禦熱含風細
臨秋帶月明

徐幹團扇賦即明月以取象之獵素
同心如可贈持表
合歡情團扇賦徐

又

唐徐寅

為發涼飈滿玉堂
每親襟袖便難忘
霜凝雪暗知何在
道契時來忽自揚
曾伴一樽臨小檻
幾遮殘日過迴廊
漢宮如有秋風起
誰信班姬淚數行班婕妤好梳秋節至涼飈每炎熱棄捐篋笥中恩情申道絕

摺疊扇

明瞿佑

開合清風紙半張
隨機舒卷豈尋常
金環竝束龍腰細
玉柵齊編鳳翅長
偏稱遊人携袖裏
不勞侍女執花傍
官羅舊賜休相妬漫錄李後主嘗于黃羅扇上書賜官人慶奴
還汝

團圓共夜涼

牀

唐李嶠

傳說有象牀疇昔獻君王玳瑁千金重

西京雜記韓

牀初學記孟嘗君至珊瑚七寶粧

漢武故事武帝受

楚威象牙牀直千金飛十三事以珊瑚為牀安着相梁

桂筵含素栢

臺上魏書鄧州刺史獻七寶牀

蘭席拂沉香

異苑沙門支法存願奉羅

唯夜長承秋月光

古詩明月何皎皎照我羅床帷

白角簟

羅鄴

疊玉駢珪巧思長露華烟魄讓清光休搖雉尾當三

伏古今注雉尾扇起似展龍鱗在一牀杜陽編憲宗

道場設高價不惟標越絕冷紋疑是臥

瀟湘見長江杜陵他日重歸去漢書宣帝時更偏種

醉眠松桂堂

席

唐李嶠

避坐承宣父

禮記哀公曰敢問君子何貴乎重筵揖

戴公漢書戴元且會羣僚南合諸臣說經有不桂

香浮半月拾遺記薦乘草形如半

蘭氣襲回風西京雜記

文綺色舒卷帝王宮六韜夏商之季官中歌清白雪中佇將

决明甘菊枕

明朱之蕃

警枕重勞石枕寒

吳越傳史武肅王錢鏐在軍中夜

枕皮日休詩無如藥裏最相安剖來珠蚌光堪掬

決明附石生，殼大如手。採積金英，秀可殄。楚淮夕食，唯一片無對，內亦含珠。英布被暖香，欺錦帳。竹牀清氣，敵蒲團。休論返黑方，瞳炯者壽千歲熟寢通宵，即大丹。

蒲團

附張劭

千絲水葉，細成編。百結平沉在下邊。謂浮之水上，無輕重也。仙竈坐殘雲，共冷佛燈。跌老月同圓。謂平沉必均注。

不時墓索非逃釋，隨意工夫也。八元莫笑由家閒骨董。韓駒詩：莫言袖子籃無幾人能得此清緣。

龍杖

元謝宗可

鱗甲光搖玉一枝，幽宮躍出袖中持。多因掌握提攜晚，休恨飛騰變化遲。緩策不愁山雨溼，醉橫常有野

雲隨會看掛壁風雷起。與苑陶侃漁雷澤得一撻還龍騰空而去。莫待詩翁過葛陂。神仙傳：壺公以竹杖與費長房騎歸，曰：乘此眼，只則

投葛陂中，顧視乃龍也。目至矣，須臾果抵家，以杖紅藤杖。唐白居易

交親過滌別，說文：滌水出京兆藍田谷。車馬到江回。唯有紅藤杖，相隨萬里來。

湘竹杖寄無住

元宋无

采向湘江古廟邊，得來賈客木蘭船。述異記：木蘭州在潯陽江中，多木蘭樹，魯般刻以為船。老宜泉石指慵態，吟稱烟霞倚瘦肩。

冥坐夜和金錫甜。高僧傳：有神僧行錫凌空而行。經行春早紫苔穿，知師道價神龍護，莫漫騰空去九天。見士龍杖詩注。

水晶念珠

唐曹松

等量紅縷貫晶熒盡道圓勻別未勝鑿斷玉潭盈尺
水潭之瀾漫玉琢成金地兩條冰江總樓霞寺憐向
輪時祇恐星侵佛掛處常疑露滴僧幾度夜深尋不
著琉璃為殿月為燈

竹夫人

元謝宗可

胸次瓊瓏粉黛羞宵征何必抱衾裯應無雲雨三更
夢自有冰霜六月秋盡節每曾陳諷刺虛心那解老
溫柔飛燕外傳飛燕進合德帝以蒲扇屬體無所不靡謂為溫柔鄉專房不怕蛾眉妬只恐西風動別愁

錫婆

明瞿佑

困倚蒲團罷煮湯一團和氣有商量生來不作閒雲
雨老去偏多熱肺腸金母有心同壽域集仙傳西王母者九靈大
妙龜山竹奴無意如專房涼脚婆冬夜煖布衾紙帳風雷夜始信溫柔別有鄉上見

織錦機

綠紗窗下聲伊啞知是秦川第幾家李白詩機中織錦秦川女
色染成長命縷雙頭挽就合歡花只愁轉軸勞筋力
莫漫投梭損齒牙晉書謝靈運字幼思嘗枕其鄰女女投梭折其兩齒不似繡
床閒坐倦自將辛苦作生涯

熨衣斗

有柄何曾挹酒漿毛詩維北有斗挹酒漿隨時用舍屬閨房

幹旋天上陽和氣平貼人間錦繡香翠袖卷紗移玉
腕金篝分火近牙牀說文篝熏籠也衣成遠寄征夫去印顆
何時肘後黃晉書周顛曰今年後詣賦奴明年取金印斗大繫肘後

擣衣石

一方滑淨絕苔錢才屬秋閨響可傳長夜未央風陣
急美人相對月華圓高於鳳闕黃金礎正韻礎柱厚石也
勝花階綠玉磚幾度晚涼眠不得丁冬聲到客愁邊

聞砧

金鵬權

玉關消息到長安見道處處處砧聲擣夜闌想得月殘音響斷一燈清照剪刀寒

剪刀

唐徐寅

寶持多用繡為囊雙目交加兩鬢霜金匣掠平花翦
翠綠窗裁破錦鴛鴦初裁連理枝猶短誤縮同心帶
不長欲製縕袍先把看質非純綺愧銛鏘

又

瞿佑

巧製工夫百鍊鋼持來閨閣共行藏雙環對展魚腸
快吳越春秋越獻寶劍千吳一日魚腸一日湛盧兩股齊開燕尾張針線有
功憑製造綺羅無價任裁量隨機鏤出新花樣長在
佳人玉指傍

茶鐺

有耳原非鼎鼐材只宜烹茗待賓來煖分道室金丹
火冷撥山房鐵筋灰車轉羊腸聲漸急黃庭堅詩曲凡蒲團聽煮

湯煎成車聲繞羊腸香浮雀舌夢初回茶譜蜀州雀舌茶嫩若芽所造其形似之也若
教移對舒州杓音句李白詩舒州杓力又屬詩人舉
酒盃

題真上人竹茶爐

明王綬

僧館高閒事事幽竹編茶竈淪清流氣蒸陽羨三春
雨盧全詩天子未嘗陽羨茶百草未敢先開花聲帶湘江兩岸秋王白
敲蒼雪冷翠甌晴引碧雲稠禪翁托此重開社若箇
知心是趙州五燈會元僧問谷泉禪師曰未審客來將何祇待師曰雲門糊餅趙州茶

貢餘祕色茶盞

唐徐寅

捩碧融青瑞色新陶成先得貢吾君巧剡一切明月
染春水輕旋薄冰盛綠雲古鏡破苔當席上嫩荷涵

露別江濱中山竹葉香初發魏都賦醇醪中山流酒
多病那堪中十分

咏柳少府山瘦木樽

唐李白

蟠木不雕飾漢書蟠木根抵注屈曲之木且將斤斧疎樽成山岳
勢材是棟梁餘外與金罍竝毛詩我姑酌彼金罍中涵玉醴虛
思元賦翁青慚君垂拂拭遂忝玳筵居江總詩玳

螺杯

元謝宗可

香醕浮蟻入旋渦杜甫詩蟻浮仍臘味半殼蒼瓊費
琢磨應媿美人盤寶髻石孝友詞釵鳳且供豪客捲
金波尊中綠照珠光潤本草珠螺瑩潔掌上春擎海
氣多逢源記飲器有舞安得滄溟俱變酒垂涎終日

飲如何

夜光杯

明朱之蕃

髻螺盤繞隱東洋見上吸得瑤空寶月光孕出靈珠

能照乘史記魏王曰吾有徑寸之珠剖開素質待飛

觴晶瑩絕勝金樽艷華彩渾添玉液芳浮白江天遙

騁望文選飛觴舉白酒星垂耀正更長禮融與曹操

之曜地列酒泉之郡

酒旗

元謝宗可

水邨山郭酒初香紵影青青字一行急就篇注紵墟

畔低懸花霧溼字典墟檐陰斜揭柳風涼指揮意馬

衝愁陣搖曳心旌入醉鄉惆悵步兵招不起類書阮籍聞步

兵厨有貯酒三百斛乃求為步兵校尉半竿空自舞斜陽

藥鼎

明瞿佑

白雪紅鉛自有華何須勾漏問丹砂晉書葛洪年者

福間交趾出丹香烟滿屋結蒼霧丹氣穿林生紫霞

修煉欲通三島路三島瀛洲方烹調不八五侯家西

雜記五侯不相能寶客不得往來彌明豈識君臣

品惟把龍鬚豕腹誇軒轅彌明自衡下將過太自知

劉師服在京夜抵其家時侯喜新有詩名與劉說詩

彌明在惻貌極陋視之若無人彌明忽歎衣指鼎日

花瓶

泉香一勺淨無塵小器翻成席上珍密把英華齊藉

口虛將心腹暗藏春送行不是沙頭玉杜甫詩酒盡沙頭雙玉瓶
我獨醒衆賓皆醉引浪原非井底銀王起浪井賦吸之浩貧
揀俏枝停立久閨中偏稱曉粧人

象牙梳

不與豪門製寶床晨昏用舍屬蘭房一鈎獨現雲鬢
側八字平分翠髻傍溪女莫誇銀櫛貴官嬪空愛玉
釵長從教座上無油木詩話座上若無油木梳京龍
勸酒行看出艷粧

眼鏡

附張劭

冷光匣底出霏微黑蝶分張翅欲飛星隔絳河雙耿
耿月懸銀海竝輝輝見雪後詩注朦朧透霧花能辨黯淡

依燈草易揮大阮不愁青白廢晉書阮簡能為青白眼圓冰自
解發清機

水晶環

唐羅維

玉室符長慶環中得水精任圓循不極見素質仍貞
老子見素袍朴信是天然瑞非因樸斲成無瑕勝玉美至潔
過冰清未肯齊珉價禮記君子貴玉而賤珉寧同雜佩聲能銜
任黃雀齊諧記宏農楊寶嘗見一黃雀甚困取置巾
四枚與寶曰令君子亦欲應時明

碧鈿指環

明瞿佑

一點萍星露指尖分明界破玉纖纖眼看翠靨侵銀
甲梅堯臣詩水邊有神女粧遺翠靨新杜甫詩銀甲彈箏用手弄花鈿出鏡奩古

府少婦多妖艷
花鈿繁而榴
懷寶自知承寵厚
賜環誰妬受恩兼
漢故事宮人御幸賜玉
指環令數環計月也
鳳仙更索柔黃染
英秋日採
鳳仙花染指甲
毛慈手如柔黃
紅綠爭春色倍添

玉指環

附張劭

一彊細琢費工夫

西京雜記戚夫人以百節黃雀銜來

入袖羅環見水品

戒取井欄沉玉女
雲笈七籤陝州天

二玉女求謁各持一玉環為獻天師曰所獻一殿不
可併納化比十二環合作一環投之入地有得之者
卽納之遂合之投于地中墜卽深陷已成
丹矣玉女皆脫衣入井以探之卒不可得
潔淨月暈

抱嫦娥初拈春筍雙穿滑微褪紅痕淺印多記得章

郎親脫贈雲溪友議章泉少遊江夏止于姜使君之
館有小青衣號玉簫者常承侍因有情及

并詩遺之
再生攜手不消磨

斧

別解 緒

斲削群材到鳳池
良工良器兩相資
他在好携朝天
去奪取瞻宮第一枝

鋸子

曲邪除盡不疑猜
昔日公輪巧製來
正是得人輕借
力定然分別棟梁材

鈎絲

元謝宗可

臨流織影衆鱗驚
消得長縑一縷輕
亂縈春水碧竿垂
斜裊晚風清
牽回江上烟波夢
擊斷人間富貴情
我欲笑攜千尺去
桃花浪裏救鯢鯨

青

唐荆冬倩

地闊天光遠華子絕雲青天春還月道臨天文志青道出

分月從草濃河畔色古詩青青槐結路傍陰青柳詩

道未映君王史江淹書似段母先標胃子矜毛詩青

經明如可拾漢書夏侯勝曰土病不明經術經術苟

自有致雲心淮南子志厲青雲梯

臘脂

元謝宗可

仙花和露搗芳塵正字通臘脂以駐得宮娥不老春

香暈紅潮生玉頰紅暈在汗為之融絲蠟點櫻唇渭流漲臆人應

遠呵房宮賦渭流宮井流玳恨愈新南嶽志景陽井

主與張麗華投其中以避隋兵舊傳鏡倚綠窗嬌夢

醒素纖微醺晚粧勻

烟筒

明陳棨

截得篔簹竹竹譜篔簹竹裝成一勺宜烟雲時吐納

杖履慣追隨直欲凌茶椀還堪敵酒卮吟邊與夢後

正爾繫相思

雜玩部

罄山

明瞿佑

燈火元宵擁翠微翠微見齊山飛來海上是即非列

劫海有巨山帝使巨春回日月輝龍伯國人垂釣去樓臺夜識金

銀氣嶺岫春回日月輝龍伯國人垂釣去樓臺夜識金

人蟻足不盈數武而暨五水宮仙子步塵歸過容煩

相指應疑會水仙洛神女媧立極多勞苦淮南子女媧斷鱗足

以壹不似東風錦繡圍

觀鰲山

明唐寅

禁籓森嚴夜寂寥漢書音義籓禁苑也折竹以燈山

忽見翠岩堯六鰲竝駕神仙府見雙鵝聯成帝子橋

星牛女星詩注星振珠光鋪錦繡月分金影亂瓊瑤願身已

自登緜嶺詩注何必秦姬奏洞簫詩注

骰子

明瞿佑

擲蒲局裏任提撕明詩話孟擲蒲老子呼盧圓轉隨時效

滑稽力士賜緋心獨喜開元遺事明皇與貴妃雙陸

之戲子宛轉而成四上媚娘雙陸夢多迷唐書武后

也問日朕敷要雙陸不勝對日雙陸不勝無平深藏玉

手拈羅帕輕打牙盤刻樹雞唐紀肅宗與張良娣博

為言士乃潛令刻乾樹雞為子不欲有聲樹雞謂却

憶咸陽客舍裏咸陽果屬呼盧喝雉燭花低南史宋

擲蒲大擲餘人黑擲以還劉裕及毅在後毅又人

又

一片堅貞骨翻成面面心自從遭點後拋擲到如今

雙陸

元謝宗可

彩毬清響押盤飛曾記唐宮為賜緋見上散影入空

梁殘月在聲隨征馬落星稀產史擲蒲風一馬打一

重門據險應輸擲數點爭雄莫露機惟恨懷英

誇敵手御前奪取翠裘歸昌宗雙陸武后日賭何物

仁傑日以臣紫絕袍睹昌宗翠雲裘武后曰此裘價
踰于金仁傑曰臣袍乃大臣朝見之衣翠雲裘乃能
侍寵過之服昌宗氣阻局屢叱公對
御褫裘及光範門遂與家奴衣之

紙鳶

孤鸞穩駕剡溪雲多少兒童仰羨頻半紙飛騰元在
已一絲高下豈隨人聲馳空碧東風曉影度遙天化
日春誰道致身無羽翼廻看高舉絕紅塵

又

附張 劭

畫裏休看郭恕先類書郭恕先洛陽人七巧糊片楮
作翩躚影馳空碧搖雙帶聲邊行雲鼓一絃避雨飛
來芳草地乘風遊遍綠楊天黃昏人倚樓頭望添箇
紅燈到上邊

泥孩兒

附魏允札

是許寧馨物世說山濤見王衍曰何居然在席端難
邀上客賞易博小兒歡粉膩綠粧點泥融本控搏何
曾無面目畢竟沒心肝幾見頑堪鑿誰云秀可餐一
朝仍化土冷落自蘋灘

戲咏不倒翁

唐李 白

掉首浮生半紙輕一丸封就任縱橫東魏漢記魏嘗
一丸泥為大王何妨失足貪遊戲不耐安眠欠老成
儘受推排偏屈東封函谷關險藉敢煩扶策自支撐却遭桃梗妍
皮桃梗見過蠻溪渡詩注此內空空浪得名

菊花

附張 劭

素苞黃鵠結離離玉蛹生來不蠹奇
王勣惡蠹化為蛾
 上採桑催信早宮中剪絲閨芳遲抽從圍客絲纏瓣
見絡緯
 詩注蜀有蠶娘插向蠶娘艷娘枝圖經高辛時只有晉陽裁
處好
晉語趙簡子使尹鐸為晉陽請
 期日以爲繭絲平抑爲保障乎穩無風雨擾花

爆竹

自憐結束小身材一點芳心未肯灰時節到來寒焰
 發萬人頭上一聲雷

咏物詩選註釋卷第六目錄

雲水 易開縉雲紀 註
 孫洵鳴奮揚

玉帛部

玉	唐李嶠	珠	唐李嶠
奉試 <small>明堂唐</small>	崔曙	珊瑚	附錢鑾
水精	唐韋應物	琉璃	唐元稹
琥珀	唐元稹	金	唐李嶠
銀	唐李嶠	錢	唐徐寅
錦	唐鄭谷	繡	唐羅隱
綾	唐李嶠	羅	唐李嶠

高氏殊惠元鄭允端 布 唐李嶠

冠服部

山友贈蘇花冠唐項斯 酬贈葛中唐王維

華陽巾 唐徐牧 白油帽 唐錢起

筓笠 唐陸龜蒙 答友入惠唐章孝標

包頭 明梁小玉 賀盧員外唐殷成式

賜錦袍 唐劉兼 謝賜衣 明高啟

端午日賜衣唐杜甫

新製綾襖成感而有咏 唐白居易

竹衫 附張劭 漁簑 元謝宗可

半臂 附張劭 襪 唐杜牧

賦得履 明高啟 機鞋 附張劭

繡鞋 明錢福 睡鞋 附張劭

複裙 唐蕭麟 被 唐李嶠

虎皮褥 明瞿佑 紙帳 元謝宗可

尚書筵中唐徐寅 鮫綃帕 明瞿佑

飲食部

謝青餽飯 唐皮日休 酬寄錫粥 唐李商隱

粉丸 明吳寬 茶 宋林逋

嘗茶 唐劉禹錫 峽中嘗茶 唐鄭谷

嘗雲芝茶 元劉秉忠 對茶 元孫淑

尚書惠蠟唐徐寅 雪煎茶 元謝宗可

茶烟 明瞿佑 酒 唐翁綬

屠蘇酒 明瞿佑 菖蒲酒 明瞿佑

泗州除夜雪中黃師是送酥酒 宋蘇軾

對酒 唐王建 看壓新醅 唐陸龜蒙

又 唐皮日休 鄉飲酒 唐昌溫

侍宴甘泉殿 唐李嶠

廣達樓下夜侍醺宴應制 唐蘇頲

秋夜宴臨津鄭明府宅 唐杜審言

前塘夜宴留別郡守 張蠙

陪金陵府相中堂夜宴 唐韋莊

長安春舍敘邵陵舊宴懷永門蕭使 唐曹唐

又 唐曹唐 糟魚 元王恽

糖霜 元洪希文 豆腐 附張劭

梅醬 附張劭 雲母散 唐白居易

人參 唐皮日休

病中宜茯苓寄李諫議 唐吳融

烟 附胡然

果部

李 唐李嶠 食梅 明費宏

梅 宋黃庭堅 桃 唐李嶠

敕賜櫻桃 唐王維 白櫻桃 唐章莊

楊梅 明徐階

謝紹興師邱宗卿惠楊梅

宋楊萬里

枇杷

宋楊萬里

榴火

明朱之蕃

棗

後秦趙整

栗熟

宋朱子

梨

宋劉子翬

奉和

唐張彤

謝惠春橘

唐陸龜蒙

佛手柑

明朱多炳

金柑

明錢士升

柿

明陳汝秩

銀杏

宋楊萬里

荔枝

唐徐寅

又

唐徐寅

龍眼

明王象晉

橄欖

宋蘇軾

葡萄

明馮琦

又

唐韓愈

又

元張芳洲

蓮實

金張櫟

蓮

唐溫庭筠

觀貢藕

唐趙嘏

賜藕

明李東陽

菱

唐李嶠

食西瓜

元方夔

紅瓢瓜

明瞿佑

穀部

觀稻

明石沅

茹堂

檢校

唐杜甫

插秧

宋范成大

米

附俞琰

麥

明申時行

麥浪

明瞿佑

蚕豆

附張劭

豇豆

唐蘇軾

蔬部

題菜

元貢性之

擷菜

宋蘇軾

諸葛菜

附張劭

紫芥

明吳寬

蕙菜 明徐桂 蘆服 元許有壬

嘗山藥 明鎬崧 謝姜寬送明費宏

王瓜 附張劭 絲瓜 宋趙梅隱

薑 宋劉子翬 花椒 宋劉子翬

咏物詩選註釋卷第六

雩水 易開縉雲紀 孫洵鳴奮揚註

玉帛部

唐李嶠

映石先過魏尹文子魏田父于野得王徑尺以告鄰

下其夜光射一室柿而連城欲向秦史記趙王得和

棄之鄰人取以獻魏王晉書當岳夏侯湛美容觀相友

以十五洛陽陪勝友善每同與接茵京都謂之連壁

城見之真志晉燕趙類佳人古詩燕趙多佳方水晴虹娟南

都洛陽子水方折者有玉又師古曰美常山瑞馬新爾雅恆

玉每且有白虹之氣光彩上出常山瑞馬新

常山前燕爵常山大樹根下有異王瑞應徒為十和

圖玉馬者瑞氣也王者清明篤賢則至

識不遇楚王珍韓子楚十和得玉璞于楚山獻厲王
王即位又獻之復相曰石也荆其左足文王即位和
抱其璞而泣繼之以血王使王人治之得寶玉焉名
之璧

珠

燦爛金輿側見夜光璽龍玉殿隈詩注昆池明月滿

三秦記昆明池中有神泉通白虎海有人釣魚綸絕
而去遂托夢于漢武帝求去鈞帝明日戲于池見大

魚御索帝命放之後于合浦夜光迴採珠以易米二

池邊得明月珠一雙孟彩還靈蛇車書當斯時也人

嘗化行一年去珠復還拾遺記黃帝之子名青陽是

人白謂寓形隨舞鳳來拾遺記黃帝之子名青陽是

靈蛇之珠形隨舞鳳來拾遺記黃帝之子名青陽是

奉試明堂火珠

正位開重屋蔡邕明堂月令論殿人凌空出火珠夜

來雙月滿曙後一星孤天淨光難滅雲生望欲無遙

知太平代國寶在名都

珊瑚

石家擎出獨稱高七尺璽瓏映綺寮晉書王愷有珊瑚

以示石崇崇以鐵如意擊碎之愷怒崇曰今以還卿

命左右悉取珊瑚有高三四尺至六七尺者說文察

也小不識瓊枝來海底南州異物志大秦國有珊瑚生

石上國人載織網先投水却疑火樹燦元宵西京雜

底三年舉網恣意裁鑿却疑火樹燦元宵西京雜

積草池中有珊瑚高丈二尺南越王趙佗所獻疏

日絳火樹有光常欲然蘇味道元夜詩火樹銀花合

唐韋應物

映物隨顏色舍空無表裏持來向明月的爍愁成水

琉璃 唐元稹

有色同寒水無物隔纖塵象筵看不見堪將對玉人

琥珀

曾為老叢神木是寒松液博物志松脂淪入地千年化為茯苓又千年化為琥珀 玕蛟蛎落其中千年猶可覿

金 唐李嶠

南楚標前貢尚書荆州厥貢羽 西秦識舊城始皇之

心自以為閔中 祭天封漢嶺漢書武帝詔曰往者朕

以黃金鑄麟 擲地警孫聲晉書孫綽作天台見金宜

日披沙淨唐書南語傳長川諸山往 含風振鐸鳴洛陽

知已 是四知 方同楊伯起獨有四知名

斤遺震震邦之密曰無知者震曰天知神知子知我

命街而出

銀 唐李嶠

思婦屏輝掩古詩清歌響 遊人燭影長鮑照賦釋茲

玉壺初下箭李白詩銀箭 桐井共安牀古樂府後園

色帶長河色廣雅銀漢銀 光浮滿月光古詩更靜

山有珍瓊仙闕薦君王瑞應圖王者飲酒不醉刑罰

錢 唐徐寅

多蓄多藏豈足論有誰還議濟王孫韓信傳漂母曰

食能于禍處翻為福解向饑家買得恩幾怪鄧通難

免餓史記文帝使相者相蜀通曰當餓死帝曰能富
而須知夷甫不曾言世說王夷甫未嘗言錢字婦欲
阿堵物去朝爭暮競歸何處盡入權門與倖門

錦

唐鄭谷

文君手裏曙霞生李羣玉詩似美號曾聞借蜀城唐書

稱妙代向未有錦而成都獨奪得始知袍更貴武后
遊龍門詔從臣賦詩東方虬詩先成后賜錦袍著歸
宋之問賦頃亦成后覽之嗟賞更奪袍以賜

方覺畫偏榮魏書珠為定州刺史宮花顏色開時麗
李商隱詩春風池鳳毛衣浴後明洞具記未多國織
舉國裁宮錦

錦

錦

唐羅隱

一片綠羅如錦貂洞房西室女工勞花隨玉指添春
色鳥逐金針長羽毛蜀錦漫誇聲自貴越綾虛說價
功高可由用作鴛鴦被何遜七君解紅葉枝枝不碍
刀

綾

唐李嶠

金縷通秦國魏略大秦國有為裝措魏名詳補落花

遙寫霧庾肩吾謝綺綾啓圖雲緝鶴飛鶴近圖雲

馬眼冰凌影白居易竹根葉脫皮竹根雪霰文何當

畫秦女烟際坐氤氳江淹詩團弱如明月新裂齊紈

羅

妙舞隨裙動讀曲歌春風不知行歌八扇清見扇詩注蓮

花依帳發春簡文帝詩花樹合秋月鑿帷明何皎皎明月

雲薄衣初捲白帖羅白似蟬飛翼轉輕文驛翼

若珍三代服同檀綺紈名魏志列侯以下皆

高氏効惠素羅元鄭允端

雪色香羅照眼明阿兄寄贈見深情明朝急為裁春

服相約麻姑禮上清大真經三清之間各有正位聖

御績初義皇緇冠表素王白帖義皇造布冠瀑飛臨碧

海見瀑布火浣擅炎荒布出火山國孫被登三相漢

公孫宏為三劉衣闡四方史記高祖紀高祖曰吾以

公臥布被

佇因春斗粟未曉棣華芳史記淮南王世家一斗粟

不相容

冠服部

山友贈薜花冠唐項斯

塵汗出華髮慙君青薜冠此身閒未得終日戴應難

好就松陰挂宜當枕石看會須尋道士簪去繞霜壇

酬贈葛巾唐王維

野巾傳惠好茲賦重兼金嘉此幽棲物能齊隱吏心

早朝方暫挂晚沐更來簪坐覺羸塵遠思君共入林

華陽巾唐徐牧

剪霧裁雲勝角冠韻府角冠來從玉洞五雲端醉宜

道家所製

冠服部

蕤葉欹斜影劉禹錫詩 榭稱菱花仔細看白帖
有菱野客愛留籠鶴髮溪翁爭乞配魚竿 真仙首飾
勞相寄塵上翻慚戴去難

曰油帽 唐錢起

薄質慚加首愁陰幸庇身卷舒無定日行止必依人
已沐脂膏惠寧辭雨露頻雖同客衣色不染洛陽塵

洛陽詩誰能久京洛絲塵染素衣 唐陸龜蒙

朝携下楓浦晚戴出烟艇冒雪或平簷聽泉時側頂

終年居下洞 颯移靄然色波亂危如影不識九衢塵宋之問詩樓

答友人惠牙簪 唐章孝標

牙簪不可忘來處隔炎荒截得半輪月磨成四寸霜
曉辭梳齒膩秋人髮根涼好是紗巾下織織雖出臺

包頭 明梁小玉

輕霞薄霧小香羅仿著蠟髮香更多最愛春山縹緲
上見美人橫粧一帶淺青螺見螺杯

賀盧員外賜綉 唐段成式

雲雨軒懸鶯語新一篇佳句古陽春見歌銀黃年少
偏欺酒漢書楊僕傳銀印黃金印金紫風流不讓人魏

裏落花頻禮樂記故歌者上如抗下莫辭倒載吟歸

去明月東山又吐茵漢書丙吉傳取吏嗜酒常從上出醉吐吉車茵上白居易詩青

眼留歡任吐茵

賜錦袍

唐劉兼

十月芙蓉花滿枝
天庭驛騎賜寒衣
將同玉蝶侵肌冷
也遣金鵬遍體飛
夜臥始知多忝竊
晝行方覺轉光輝
深冬若得朝天闕
太華峯前衣錦歸

謝賜衣

明高啓

臚呼遙捧賜漢書大行設九貝臚傳拜服望蓬萊
香帶爐烟下九嶷詩執陪光迎扇月開
奇文天女織史記大官書注天女新樣內官裁
被澤徒深厚慚無奪錦才

端午日賜衣

唐杜甫

宮衣亦有名所製之衣端午被恩榮
細葛含風軟香羅疊雪輕詩見羅
白天題處溼孔穎達注當暑著來精
意內稱長短終身荷聖情

新製綾襖成感而有咏

唐白居易

水波交襖造新成
綾軟綿勻溫復輕
長興好擁向陽坐
晚山宜披踏雪行
鶴氅毳疎無實事世說王恭著
木棉花冷得虛名時下種至秋生黃花結實
寒無可救一身獨
暖亦何情心中為念農
桑苦耳裏時聞饑
煉聲爭得大裘長
萬丈與君都蓋洛陽城

竹衫

唐張劭

齊腰卉服亦消炎拾遺記盧扶國結草為衣是謂卉服穿就幽篁異織
 簾魚網飾風涼易透鮫絲辟水汗難粘述異記鮫人居海底常織
綃持向人身逃張鷹丈兒裁應好永嘉郡記張鷹家
間賣之為屋居止其內右軍心愛王猷着未嫌晉書王猷中
造焉張逃避不與見此君原與熱人砭悲廉切
一日無莫怪眼中微有刺石刺病也

漁簑

元謝宗可

翠結香莎付釣舟一竿風雨不須愁
 去葦岸昏歸帶溼收月冷籠衣眠舵尾天晴隨網晒
 船頭羊裘莫笑狂奴錯後漢書嚴光傳齊國士言有

光備借也著烟波萬頃秋

半臂

周張劭

何須全錦表風華雅便詩翁手八又燕言溫庭筠解

成韻短覆鶯毛翎未滿雙披荷葉藕微遮休疑割袖

香初斷漢書哀帝寵華賢常同臥起一日晝寢偏却

喜隨肩煖易加底事曲江人醉去忍寒不顧笑情奢

北夢瑣言宋子京多內寵常夜飲曲江偶寒命取半

鞞

唐杜牧

細尺裁量減四分纖纖玉筍裏輕雲五陵年少欺他

賦得履

明高啓

醉王臺新咏序五陵笑把花前出畫裙

穩稱遊方脚新編楚岸蒲滑欺峯頂石危怯世間塗
輕曳愁妨蟻高飛笑化鳥後漢書王喬為葉合有神術每月朔望詣朝帝怪其來數密合太史何之有雙鳥從東南飛上堂聲每眾來從之得雙鳥乃所賜尚書官屬履也
度嶺影還孤著處朝行道拋時夜結跌婆娑論結亦滿廣韻蹄跟大坐也空山欲相訪落葉去踪無

梭鞋

附張 劭

侮樹奇毛織就輕道人放脚有閒情雙飛紫鳳凌山
起逐步清風入夏生詩上翻宜隨拂掛正韻掛拂塵具也毒
中看稱採芝行只休送與珠裝客史記春申君門下客皆躑珠履不
曉紅塵去走名

繡鞋

明錢 福

幾日深閨繡得成看來便覺可人情一彎煖玉凌波
小見鞋燈詩注雨瓣秋蓮落地輕見秋千詩注南陌踏青春有
跡西廂立月夜無聲看花又溼蒼苔露晒向窗前趁
晚晴

睡鞋

附張 劭

樣減銷金軟勝綿象牀斜坐試將眠織織縫就雲分
瓣窄窄兜來月上弦未怯春風吹彩鳳王暉詩試穿金縷鳳頭鞋
只愁夜雨溼紅蓮見秋十詩注玉郎瞥普滅切見心先醉索
傍銀燈掌上憐

複裙

唐蕭 麟

晶晶金紗淨離離寶縫分纖腰非學楚後漢馬廖傳楚王好細腰

官中多 寬帶為思君

被

唐李嶠

桂友尋東閣漢書公孫宏為三公猶臥布蘭交聚北

堂陸機詩安象筵分錦繡後漢書李忠傳世祖真諸

掠世祖以緒羅薦合鴛鴦西京雜記趙飛燕女弟上

光逸偷眠穩言書光逸初為博昌小吏縣令使送客

臥令大怒將如嚴罰逸口若不暫溫王章泣恨長書

勢必東死奈何惜一被殺一人乎孔懷欣共寢毛詩兄弟孔

被臥牛衣中村妻涕泣弟同寢不入房室萼棟幾舍芳

虎皮褥

明瞿佑

南山遺書已驅除裁就文茵任卷舒不製征鞍隨將

士却登講席奉師儒宋子張載銘勇徹學北字典夜

無惡夢來燈下晝有威風起座隅每向高堂鋪設處

能令馮婦亦回車

紙帳

元謝宗可

清懸四壁刻溪霜詩見紙高臥梅花月半牀爾雅有天

春不老詩見絡緯瑤臺無夜雪生香離騷覺來

虛白神光發睡去清閒好夢長一枕總無塵土氣何

妨留我白雲鄉曹唐詩仙老閒眠碧草

尚書筵中咏紅手帕

唐徐寅

鶴綾三尺曉霞濃詩見綾送與東家二八容見天津橋

羅帶繡裙輕好繫藕絲紅縷細初縫別來拭淚遮桃

臉行去包香墮粉胸無事把好纏皓腕為君池上折芙蓉

鮫綃帕

明瞿佑

繭結扶桑出海濱蘇軾詩扶桑遠隨機杼倩鮫人

不裁洛浦凌波襪見塵能代湘川拭淚中

恨寄情真吳綾輕薄番羅俗張昱詩無端出袖宜同

掌上珍

掌

飲食部

謝青飶飯

唐皮日休

傳得三元飶飯名參同契合精養神通德三元正字

名南天燭又曰黑飯草以其可染黑飯也此大宛聞

說有仙卿類篇大宛西威國名仙經分泉過屋春青

稻拂霧影音衣折紫莖蒸處不教雙鶴覓服來惟怕

五雲生草堂空坐無餓色時把金津漱真誥仰一聲

玉嚼

酬寄餽粥

唐李商隱

粥香餽白杏花天玉燭寶典今人寒食日煮麥粥研

省對流鶯坐綺筵今日寄來春已老鳳樓迢遞憶鞦韆

遷見鄭州寒

粉丸

明吳寬

淨淘細碾玉霏霏正韻碾所以萬夥完成素手稀鬚

卷六 飲食部

上輕圓真易拂腹中磊塊更堪圍世說阮籍胸中磊塊

不勞劉裕呼方旋辭戀切遠也若使陳平食更肥或謂陳平日貧何食而肥若是其嫂

唾席間往往落珠璣嫉乎之不視家生產日亦食糠覈耳既飽有人頻咳

宋林逋

石碾輕飛瑟瑟塵乳香烹出建谿春茶譜婺州茶味極甘香烹之如

碧乳蘇軾寄茶詩建溪新餅截雲映世間絕品人難識閒對茶經憶古

人

嘗茶 唐劉禹錫

生怕芳叢鷹嘴芽會惠決詩山童解烹蟹老郎封寄

謫仙家今宵更有湘江照月出霏霏滿盃花

唐鄭谷

峽中嘗茶

簇簇新英摘露光小江圍裏火煎嘗吳僧漫說了山

好茶諸吳宜州有了山形如小方蜀叟休誇烏嘴香

潛確類音蜀州餅茗芽橫鋪其上絕勝他茶合座半甌輕泛綠開緘數片淺含黃

鹿門病客不歸去酒渴更知春味長

嘗雲芝茶 元劉秉忠

鐵色皴音透皮帶老霜含英咀美入詩腸舌根未得天

真味鼻觀聲去先通聖妙香蘇軾燒香詩不及聞思海

上精華難品第江南草木屬尋常待將膚湊侵微汗

毛骨生風六月涼盧全詩七掩吃不得也

對茶 元孫叔

小閣烹香茗疎簾下玉鈎燈光翻出鼎釵影倒沉甌
婢捧消春困親嘗散暮愁吟詩因坐久月轉晚粧樓

尚書惠蠟面茶

唐徐寅

武夷春暖月初圓採摘新芽獻地仙飛鵲印成香蠟

片博物志張顛為梁栢天兩後有烏如鵲啼猿溪走

木蘭船杖見注金槽和碾沉香末冰椀輕涵翠縷烟

分贈恩深知最異晚鐫宜煮北山泉見冰花詩注

雪煎茶

元謝宗可

夜掃寒英煮綠塵范仲淹茶詩黃松風入鼎更清新

月圓影落銀河水茶譜衡山西鄉茶研膏為之皆片團如月雲脚香融玉

樹春梅堯臣茶寄茶陸井有泉應近俗茗溪魚隱近

井水亦清甘父圖經陶家無酒未為貧續至晉陽秋

酒干東籬下採菊盈握元坐見詩脾奪盡豐年瑞惠

連雪賦盈尺則分付蓬萊頂上人

茶烟

明瞿佑

濛濛漠漠更霏霏淡抹銀屏寫講帷石鼎火紅詩咏

後朱德潤詩石鼎竹爐湯沸客來時雪飄僧舍衣初

涇鄭谷詩花落舫船鬢已絲杜牧詩今日鬢絲

落僧舍茶烟惟有庭前雙白鶴翩然趨避獨先

酒

唐翁綬

逃暑迎春復送秋無非綠蟻滿杯浮謝朓詩綠百年

卷六 飲食部

莫惜千回醉一盞能消萬古愁幾為芳菲眠細草曾
因兩雪上高樓平生名利關身者不識狂歌到白頭

屠蘇酒

明瞿佑

紫府仙人授寶方新正先許少年嘗歲華紀麗屠蘇乃草菴名昔有人居草菴之中每除夕遣間里藥一劑令裹浸井中

元日取水置酒合家飲之不病疫今人因名屠蘇酒董助問蒼正旦飲酒先少者何也曰少者

得歲先以酒賀之老者失歲故後飲也八神奉命

調金鼎世謂八神神如鄒屠氏生八子一氣回春滿

絳囊靈液夜流千尺并春風曉入九霞觴便將鳳歷

從頭數日日持杯訪醉鄉

菖蒲酒

採得靈根傍藕塘祇因佳節屆端陽金刀細切傳纖

手玉斝輕浮送異香厨薦鱗魚冰作鱠盤供角黍蔗

為漿見揚州端同時節物克筵會縱飲何妨入醉鄉

泗州除夜雪中黃師是送酥酒宋蘇軾

關右土酥黃似酒莊南詩金城揚州雲液卻如酥注

雲液欲從元放覓拄杖忽有麴生來座隅開元傳信

監頭下足上一手持杯有麴生來座隅開元傳信

有道術一人莫能為也忽有麴生來座隅開元傳信

葉疑其非人潛飛小劍擊之應手墜地乃一酒對雪

不堪令飽煖隔船應已厭歌呼明朝積玉深三尺高

枕牀頭尚一壺

對酒

唐王建

為去病北來渾斷絕緣花不免却知聞從來事事關
身老主領春風只在君

看壓新醅

唐陸龜蒙

曉壓糟牀漸有聲旋如菡澗野泉清身前古態熏應
出世上愁痕滴合平飲啄斷年同鶴儉相鶴經鶴一
不食風波終日看人爭樽中若使常能綠見兩綬通
侯總強名漢書金日磾三子賞建俱為侍中及賞嗣
綬侯綬昭帝日金氏兄弟兩人不可使俱兩

又次

唐皮日休

一簣音松花細有聲篇海簣壓酒具鼓吹注仙家旋
將渠椀椒寒清昭明太子將進酒宜城秦吳只恐筭

初九

來近

江文通別賦况秦吳兮絕

劉項真確漢得

平

吹注言古語祖與項羽爭八

酒德有神多客頌

德

酒醉鄉無貨没人爭王績作

五湖州水郎山月吹

注郎山在合向樽前問底名

河南府試鄉飲酒

唐呂溫

酌言雖舊典刈楚始登堂毛詩言

百拜寶儀盡儀禮

送

非至拜洗拜受拜三終樂奏長聚考鄉飲酒并歌

來同鶯出谷坐比鴈成行禮罷知何適隨雲八

帝鄉

侍宴甘泉殿

唐李嶠

月宇臨丹地漢書以丹淹

雲窗綉碧紗御筵陳桂醕

泥塗殿上地

飲食部

庾信賦中山醞清天酒酌榴花梁元帝詩樽水向浮橋直城
連禁苑斜承恩中石榴酒忽歡賞歸路滿烟霞

廣達樓下夜侍醮宴應制

唐蘇頌

東岳封回宴洛京前漢書注醮大會飲酒作樂也漢禁不得君手西
塘通曉會公卿儀禮西夾六豆設樓臺絕勝宜春苑

喜戴千年聖主明
觀人間朝市樂忽聞天上管絃聲醮來萬舞羣臣醉
在宜春宮之東枯地志宜春苑燈火還同不夜城二齊記曉不夜

秋夜宴臨津鄭明府宅

唐杜審言

行止皆無地耳鐘三言語即自鳴招尋獨有君酒中堪累月身外即浮雲

霜白宵鐘徹山海經豐山有九風清曉漏聞興往還似未離羣

錢塘夜宴留別郡守

唐張蠙

四方騷亂一州安夜列樽罍伴客歡海篇箏策一名箏管篳篥調高山閣

愁歸棹晚晚風吹上子陵灘胡人吹之以驚馬蝦蟇聲促海濤寒鼓吹注江

陪金陵府相中堂夜宴

唐韋莊

燭市舞衣晴曳碧天霞却愁宴罷青娥散楊子江頭
燭市舞衣晴曳碧天霞却愁宴罷青娥散楊子江頭
燭市舞衣晴曳碧天霞却愁宴罷青娥散楊子江頭

月半斜

長安春舍敘郡陵舊宴懷永門蕭使君

唐曹唐

木魚金鑰鎖重城夜上紅樓縱酒情竹箭水繁更漏
促桐花風軟管絃清百分打散銀船溢鼓吹注百分打散謂打羯
鼓也銀船酒杯也十指寬催玉筋輕星斗漸稀賓客散碧雲
猶戀艷歌聲

又

三年身逐楚諸侯鼓吹注此賓楊容居最上頭飽聽
笙歌陪夜飲熟尋雲水縱閒遊甘菲詩雲朱門鎖閉
烟霞暮鈴一作閣清冷水木秋閣之羊補在襄陽鈴

月滿前山圓不動更邀詩客上高樓

糟魚

元王惲

霜刀切斷玉腴芳暖貯銀罌釀粉漿爾漢書注罌瓶
也錦尾帶頰丑人傳內品金盤堆雪喜初嘗解醒未
減黃柑美唐書荆州雋味能欺紫蟹香羅隱詩盈盤
一筋餐餘乘醉臥夢橫滄海聽鳴榔西征賦鳴榔厲
言鳴榔于後所以驚魚令人網也

糖霜

元希洪文

春餘甘蔗榨為漿色美鴉兒淺淺黃金掌飛仙承瑞
露漢武故事帝作承露臺上有金板橋行客履新霜
温庭筠詩人携來已見堅冰漸易履霜至嚼過誰傳餐
跡板橋霜

卷上 飲食部

七

玉方魏書李頌每美古人餐玉之法乃探訪蓋田掘得若壞盤雜器形者大小百餘預推為骨日服之輸與雪堂老居士牙盤琥珀妙稱揚蘇軾詩冰盤薦琥珀何如糖霜美

豆腐

附張 劭

漉珠磨雪涇霏煉作瓊漿起素衣出匣寧愁方璧碎憂美常見白雲飛蔬盤慣雜同羊酪說文酪乳也象筋難挑比髓肥却笑北平思食乳漢書張蒼免相後口數子為乳母妻妾百按蒼封北平侯霜刀不切粉酥歸

梅醬

枝北枝南採作漿紫蘇添釀碧罌嘗本草紫蘇荏類而味辛如桂不須鹽豉和羹下儘有甘泉攪味長濺齒解醒良可

喜攢眉飲水亦何傷七菹好付醯人手周禮醯人掌

弗葵芥芹萬縷酸風夏欲涼

雲母散

唐 白居易

本草華容方臺山出雲母土人侯雲所出之處于下掘取必大獲有長五六尺可為屏風者但掘時忌作聲也

曉霧雲英漱井華本草雲母有數種色黃白多青者名雲英寥然身若在

烟霞藥銷日晏三匙飯酒渴春深一椀茶每夜坐禪

觀水月有時行醉玩風花淨名事理人難解身不出

家心出家

人參

唐 皮日休

神草延年出道家是誰披露記三椹人參叢三椹五葉按枝兩岐口

極開時的定酒雲液劇後還應帶石花江賦王珣海上石花

進石花名士寄來消酒渴野人煎處撒泉華從今湯月上一石花

劑如相續不用金山焙上茶茶經一曰棧以木構

焙茶

病中宜茯苓寄李諫議 唐吳融

千年伏菟帶龍鱗字典茯苓一名茯苓太華峯頭得最真叢談

宅女峯有隸字曰茯苓下金鼎曉煎雲漾粉玉甌寒

貯露含津南宮已借徵詩客漢建尚書百內署今還

托諫臣飛檄愈風知妙手類書曹操病頭風讀陳林

病也須分藥救漳濱申頌詩余腰沉痾

疾息身精漳濱 附胡然

流播自還方爭看帶火嘗避寒同麴蘖解渴勝茶湯
堪助吟哦趣能增齒頰香霏霏呼吸處雲霧滿衣裳

果部

李

唐李倚

潘岳閒居日潘岳閒居賦房王戌戲陌辰世說王戌

兒遊見道邊李熟諸小兒競取戎獨不動或問蝶遊

之答曰樹在道旁而多子必苦李也駭之果然蝶遊

芳徑馥鶯囀弱枝新葉暗青房晚有風土記南郡花明

玉井春而堅取玉井水洗之便軟而可食方知有靈

榦時用表真人真入王襄內傳五雲丹

明食梅 費宏

夏木陰陰雨氣寒半黃微顛摘林端齒輪赤子先拚

卷六 飲食部

七

軟翁為蒼生故自攢調劑功微慚玉鉉易鼎玉鉉大吉賜沽

恩重憶金盤一株留取當階樹贏得花時索笑看杜甫

詩巡簪索
兵梅花笑

梅

宋 黃庭堅

帶葉連枝摘未殘依依茶塢竹籬間相如病渴應須

此杜牧詩文園終病渴試咏白莫與文君蹙遠山西

雜記卓文君姣好
眉色如望遠山

唐 李 嶠

獨有成蹊處詩注桃花穠華發片笏古歌詞桃山風凝

笑臉朝露泣啼粧隱士顏應改潛確類書陶隱居日

色如仙人路漸長幽明錄劉晨阮肇入天台山迷失

還欣上林苑千歲奉君王漢武故事西王母至出桃

種之母笑曰此桃三千歲一着子非下土所

勅賜百官櫻桃唐王維

芙蓉闕下會千官曲江池南紫禁朱櫻出上蘭

苑內有纔是寢園春薦後非關御苑鳥銜殘歸鞍競

帶青絲晉唐詩直解籠竹中使頻傾赤玉盤浴遺詔

以赤城盤賜飽食不須愁內熟大官還有蔗漿寒見

詩注

白櫻桃唐 韋 莊

王母堦前種幾株水晶簾外看如無只應漢武金盤

上瀉得珊瑚白玉珠見補霜

楊梅

明徐階

折來鶴頂紅猶溼相錫經鶴一丸破龍睛血未乾

若使太真知此味荔枝焉得到長安開元遺事元宗貴如楊氏嗜荔枝

枝欲生致之乃置騎傳送馳數千里至京色味未言

謝紹興帥邱宗卿惠楊梅

宋楊萬里

梅出稽山世少雙會稽出在紹興府情知風味勝他楊玉肌

半醉生紅粟墨暈微深染紫囊火齊指堆盤珠徑寸

字典火齊珠似雲母色黃赤如金醴泉浸齒蔗為漿東觀漢記光武時醴泉湧出飲

之疾病皆愈蔗漿見梨詩注故人解寄吾家果世說楊修年九歲

梅融指示修曰此是君家果修謂孔融設果有楊應醉口未聞孔雀是夫子家未變蓬萊閣下香

枇杷

大葉聳長耳木槿枇杷葉作驢耳形有毛一梢堪滿盤荔枝多與

核金橘却無酸雨壓低枝重漿流冰齒寒長卿今在

否莫遣作園官見梅詩注

榴火

明朱之蕃

天付炎威與祝融月合孟夏之神祝融海波如沸沃珍

叢飛將寶鼎千重融鍊就丹砂萬點紅古白抱赤衷迎

曉日應慚艷質媚春風農家穎粟須甘雨毛詩實粟愁

擬焚林望碧空

棗

後秦趙整

北園有一樹布葉垂重陰外雖多棘刺中實有赤心

栗熟

宋朱子

樹雜椅桐繼國風毛詩樹之榛栗椅桐梓漆莫教林下長蒿蓬共
期秋實克腸飽不羨春華轉眼空病起數升傳藥錄
類書人有患脚弱者晨興三咽學仙翁蘇子由詩老
病仙翁服栗遂能起行客來為櫻桃浪得銀絲薦一笑
說晨興晚三咽徐收白玉漿櫻桃浪得銀絲薦一笑
才堪面發紅

梨

宋劉子翬

尚想飛花映綺疏漢書果冀厚葛騰皆綺疏也離離秋
實點塵蕪丹腮曉露香猶薄王齒寒冰啣欲無舊有
住名傳大谷潘岳賦張公大谷之梨誰分靈種下仙都真仙通鑑
峯上有紫梨食之地仙長生不老蔗漿不用傳金柅宋玉招魂有林
猶得相如病少蘇見林詩注

奉和棟貢橘

唐張彤

凌霜遠涉太湖深越絕書太湖周三萬六千雙捲朱
旗望橘林樹樹籠烟疑帶火山山照日似懸金行看
採摘方盈手暗覺馨香已滿襟揀選封題皆盡力無
人不感近臣心

謝惠春橘

唐陸龜蒙

到春猶作九秋鮮應是新封白帝烟良玉有衆須讓
味明珠無類亦羞圓堪居漢苑霜梨上李頎詩返合
在仙家火棗前列仙傳紫微夫人謂許長史曰君將
珍重更過三十子梁書將軍王僧辨嘗鎮荆南得不
堪分付野人邊

佛手柑

明朱多炆

春雨空花散秋霜碩果低牽枝出纖素古詩纖織隔

葉卷柔黃毛詩手如柔黃拈豎禪師悟傳燈錄有僧遇天龍

大開悟後示寂日吾得天龍拈開法嗣迷傳燈錄十四祖師

一指頭禪一生受用不盡拈開法嗣迷傳燈錄十四祖師

師比即有長者引一子見師曰此子始生便奉左手師

疑將灑甘露幸品經慧可謂師曰願開甘露門以

師知是似欲攬伽梨集事淵海迎葉尊者以正法付

滅人色現黃金界香分白麝臍願從靈運後蘇軾詩

運後接引證菩提梵語菩提猶華言正道也

密密金丸不禁偷最憐懸著樹梢頭老人口腹原無

金橘

明錢士升

分留得深秋供兩眸

柿

明陳汝秩

晚風吹雨過林廬柿葉飄紅手自書唐書鄭處好書

貯柿葉滿屋度口古無紙慈恩寺

魚取隸書歲久殆遍無限瀟瀟江海意一樽相對憶鱸

銀杏

宋楊萬里

深灰淺火略相遭小苦微甘韻最高未必雞頭如鴨

脚說文雞頭也不妨銀杏作金桃

荔枝

唐徐寅

朱彈星丸燦日光綠瓊枝散小香囊龍綃殼綻紅紋

粟述異記南海有龍綃魚目珠涵白膜漿述異記南

宮泉客織繡之處

唐

待洞庭霜鬢山踏曉和烟摘拜捧金盤獻越王

又

日日薰風捲瘴烟本草南中八郡出南園珍果荔枝

先靈鴉啄破瓊津滴寶器盛來蚌腹圓錦里只開消

醉渴見梅蕊官惟合贈神仙何人刺出猩猩血爾雅

猩猩人面豕身能言語出交趾深染羅紋遍殼鮮本草荔枝殼有縱紋如羅

龍眼

明王象晉

何緣喚作荔枝奴本草荔枝如過龍眼即艷冶丰姿

百果無瓊液醇和羞沉音音金丸的皦

賽璣珠好將姑射仙人產莊子藐姑射之山有雪供作

瑤池王母需集仙錄王母所居在瑤池右環翠水應共荔丹稱伯仲

本草荔枝即荔枝况兼益智策勳殊本草龍眼味甘

橄欖

宋蘇軾

紛紛青子落紅鹽詩話橄欖木高大難採正味森森

苦且嚴待得餘日回齒頰已輸屋蜜十分甜本草崖蜜石

葡萄

葡萄

明馮琦

掩曖繁陰覆綠苔藤枝蘿蔓共繁迴自墮博望仙槎

後西陽雜俎葡萄本出大宛張騫使西域所改吐

許甘泉別殿栽甘泉漢的紫房舍雨潤疎疎翠幄

向風開詞臣消渴沽新釀魏文帝詔羣臣且設葡萄

太宗種葡萄釀酒成綠色不羨金莖露一杯李商隱詩侍臣最有

又 韓愈

新莖未徧半猶枯高架支離倒復扶若欲滿盤堆馬乳葡萄長者名馬乳莫辭添竹引龍鬚

元 張芳洲

聞道乘槎客相携到漢庭見何緣嘗草曰先自入醫經本草李時珍曰漢書言張騫復西域始得此種而神農本草已有葡萄則漢前隴西舊有但未八關耳

蓮實 金張 懞

水妃擎出紺珠囊玉筍雕盤喜乍嘗膚白已攏新藕

嫩說文藕心清尤帶小荷香闌餘翠鳥零珍羽飛盡

黃蜂露蜜房口腹累人良可笑此身便欲老江鄉

唐 溫庭筠

綠塘搖艷接星津陳後主詩星津離可望詎得少人情軋軋蘭橈入白

蘋爾雅文萍採道曲水應為洛神波上襪見塵詩注至今蓮

蕊有香塵

觀香藕 唐 趙 嘏

野艇幾西東清吟映碧空褰衣來水土奉玉出泥中
葉亂田田綠古詩蓮葉蓮餘片片紅激波來入選就
日已生風御潔玲瓏膳人懷被濯功梯山謾多品顏延之詩庄初山航海喻妙不與世流同
軼漢之貢府無虛月

賜藕

明李東陽

祇向名花看畫圖，忽驚仙骨在泥塗。
輕同握雪愁先碎，細比餐冰聽却無。
郭北方非懷故里，江南風味憶西湖。
渴塵此夜消應盡，未羨金華與玉壺。
金華見葡

照詩清如
王盞沐

菱

唐李嶠

鉅野韶光暮，廣志鉅野菱東平春溜通。
呂球乘船臨流至曲阿，見少女採菱就問之。
影搖江浦月，香引棹歌風。
日色翻池上，潭花發鏡中。
五湖多賞樂，梁費昶詩妾家

五湖日採
菱五湖側千里望難窮

食西瓜

元方夔

恨無纖手削駝峯，杜甫詩紫駝峯醉嚼寒瓜一百筒。
縷花衫粘唾碧痕，音益丹血招恰膚紅。
笑語牙生水涼入衣襟，瓜刺物也骨有風從此安心。
師老圃青門何處問窮通，更記邵平故秦東陵侯秦滅為布衣

紅瓢

明瞿佑

採得青門綠玉房，見上巧將猩血沁中央。
成睇日三危露，居氏春秋伊尹說湯曰水之美者出流霞九醞漿。
甘醴九醞，論衡項曼都好道學仙三年返語人我欲飲仙人，輒欲我以流霞南都
把瑛盤針，瑛盤見櫻桃詩注雪藕調冰倍有光。

果部

三

穀部

觀稻

明石 沈

稻水千區映村烟幾處斜冷風低起樹輕浪細浮花
鳥雀深深園鳥鷺淺淺沙社歌聲不絕于此見年華

荊堂檢校刈稻

唐杜 甫

香稻三秋未平田百頃間喜無多屋宇幸不碌雲山

御袂同侵寒氣翦秋與賦藉莞嘗新破旅顏紅鮮終有

日原庄稱有玉粒未吾慳沈約詩玉粒晨吹

插秧

宋范成大

種密移疎綠毯平行間清淺穀紋生誰知細細青青
草中有豐年擊壤聲吏記走遊康衢老

米

明俞 琰

后稷遺嘉種收來寶竝珠眼看一粒粟貴賤命相須

麥

明申時行

芄芄秀色挺來牟詩傳小麥見片片黃雲似水流范

湖詩多病經時不出風作跳波時隱見雨添新漲乍

沉浮晴畦錦漾千層澈寒隴濤生四月秋禮記孟夏

却怪狂瀾頻起陸漫教文偉賦中愁吳志孫權常享

食餅索筆作麥賦按禕字文偉

麥浪

明瞿 佑

翠濤無際拍天浮水氣生涼四月秋路隔隴頭高低
岸人騎牛背穩如舟腥風只恐藏魚鼈霜羽頻看起

鷺鷥滄海桑田何足怪神仙傳麻姑云接待以來已見東海三為桑田問到蓬萊
水清淺豈將復還為陸陸乎黃雲割盡見平疇

蠶豆

附張劭

白花翠莢傍畦低說文豆角謂之莢桑女經筐採更携磊磊

綠珠嵌口銜鳳眼紛紛紅袖剝香泥煮連晚筍縑車

響陸游詩日驅鬪向新茶布穀啼鳩一名真味田家

誇不少熏風一項夕陽西

豇豆

唐蘇軾

綠畦過驟雨細束小虹蜺錦帶千條結銀刀一寸齋

貧家隨飯熟餽客借糕題宋子京食餅詩劉郎不敢

五色南山豆本草豇豆白紅紫赤瑛尿數色楊揮報

豆落而為箕幾成桃李谿見柳詩注

蔬部

題菜

元貢性之

西風吹動錦爛斑曉起窺園露未乾三日宿醒醒不

得正思風味到辛盤風土記元日造五辛盤以葱蒜

擷菜

宋蘇軾

秋來霜氣滿東園蘆服生兒芥有孫我與何曾同一

飽晉書何曾日食萬錢猶云無下箸處不知何苦食雞豚

諸葛菜

張劭附

扶疎紫翠應炎精本草蔓菁芥野菽能將大姓爭花

史標堪垂不朽草廬種豈傍先生出師表三顧臣於草廬之中分

叢尚托躬耕意出師表臣本布衣躬耕南陽 匝地空留割據情已見敷榮徧吳魏蜀都賦裏不須名左思作吳魏蜀三都賦

紫芥

明吳寬

滿目爛斑布地來春風驚見錦灰推菜根作苦終嫌咬茗葉浮香為撥開何處菟葵嗟競撥唐書劉禹錫再遊元都觀唯菟葵燕麥動搖秋風耳 昨朝馬蘭音悔多栽玉篇馬蘭似莞而細可為席 傳聞此種番那致用向中華亦楚材本草芥從西域來左傳惟楚有材晉實用之

蓴菜

明徐桂

波心未吐心如結水葉初齊葉尚含脂似凝膚柔繞指轉教風味憶江南張翰傳翰為東曹掾因秋風起思吳中蓴菜人魚遂命駕而歸

蘆菲今謂魚羅荷

元許有壬

性質宜沙地栽培屬夏畦熟登甘似芋生薦脆如梨老病消凝滯奇功直品題故園長尺許青菜更堪齋

嘗山藥

明銜崧

誰種山中玉修圓故自勻禾草出藥夏開白花今人冬春採根刮之白色者上根細如指味尤真美 野

人尋得慣帶雨劉來新味益丹田暖香凝石髓傳王烈人太行出忽見山破石裂青泥流出如髓烈取食之 商芝亦何事空負白頭人漢書四皓隱商山作歌曰漠漠高山深谷逶迤暉暉紫芝可以療飢

謝姜寬送芋子

明費宏

芋魁相送滿筠籠本草芋子蜀川出者形圓大謂之芋魁 應念冰盤昔

宿空

薛令之詩盤中何所有此日蹲鴟真損惠

昔菘菜名當年黃獨漫哀窮

之本草土卵

之野有蹲鴟注也

羊魁狀若鴟之蹲也

白皮黃漢人蒸時不厭葫蘆

名為黃獨蒸時不厭葫蘆

呼左右曰爛蒸去毛莫物折項諸人以爲煨處還思

必蒸鴉鴉良久乃每入前下蒸葫蘆一枚

滑柑紅布衣榻詩滑柑虛前擁

誰復羨王公

萬錢見頭

自是菜根滋味好萬錢

附張劭

王瓜

匏葉藤花覆架涼薦新花圃摘微黃生逢是月先登

歷月王瓜生種出誰家却姓王按節祇同苦菜秀

月金孟夏談禪聊共紫茄香

苦菜秀談禪聊共紫茄香

向一僧背上行一下僧回在口這風顛漢

山向首僧日你道這僧費却我多少鹽醋

金壘玉蕤

沽還賤未必烏衣子愛嘗

晉書王謝居烏衣巷世稱烏衣子弟

絲瓜

黃花褪束綠身長白結絲包困曉霜虛瘦得來成一

捻剛俚人面染脂香

薑

新芽肌理膩映日淨如空恰似勻粧指柔尖帶淺紅

花柳

欣欣笑口向西風噴出元珠顆顆同採處倒含秋露

白晒時嬌映夕陽紅調漿美著騷經上

壁香凝漢殿中

鼎餽也應知此味

莫教薑桂獨成功

誤會神

鼎實也

誤會神

鼎實也

誤會神

鼎實也

誤會神

鼎實也

誤會神

鼎實也

誤會神

鼎實也

誤會神

鼎實也

誤會神

鼎實也

誤會神

鼎實也

誤會神

鼎實也

永物詩選註釋卷第六終

詩經卷之六終

早稲田大学図書館

011888007620