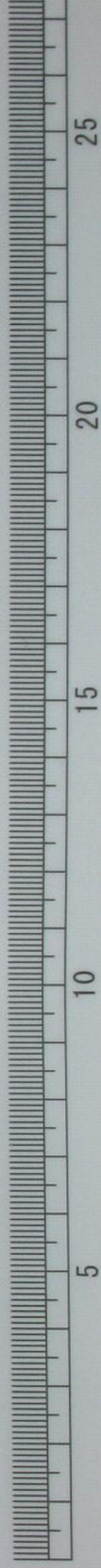




七書摘抄

完

113
932



13
932
卷

武經七書摘抄

孫子

孫武存人漢藝文志稱武子兵法八十二篇今之十三篇乃魏武註之而刪定者武以伍
負者入其為上將伐楚入郢及秦人救楚乃班師後見吳國虛荒遊無度辭官歸教
而亡李靖亦謂慨然高蹈者其功業是以不著於天下識者以其舍正務奇持義任詐乃
戰國相傾之說止於強伯不如王道然三代以還王道寥絕伯國昌熾如武者洵救時之智
將也學者本之以王道而取材於將畧錄其所長補其不逮斟酌變通化裁時出使孫子之
術益藉以光度合於神明之用云

法者曲制官道主用也

曲者部曲隊伍有分畫也制金鼓旗幟有節制也官者偏裨較列各有官司也道者管陣開
闢糧餉輜重各有道路也主者管庫廩養戰守主張其事也用者車馬器械三軍須用之
物也

漢高冒雪討匈奴至代谷士卒墜指馬援冒暑征武陵蠻士多疫
死此不順寒暑者也

能而示之不能用而示之不用近而示之遠遠而示之近

大正十五年二月
花房仙文部氏寄贈



113
932

孫臏軍中滅竈而斃龐涓

腹入魏地滅竈龐涓以為怯率輕銳追之伏兵於涇水遂自刎是雖而正之不能也

其用戰也勝久則鈍兵挫銳攻城則力屈久暴師則國用不足

久則無利亦必鈍我兵挫我銳氣城久不下力必困屈

兵聞拙速未觀巧之久也

取用於國因糧於敵審用取于本國糧食因于敵境

用兵之法十則圍之五則攻之

將智勇兵利鋒十倍于敵當陳兵以圍繞之五倍于敵當分兵衝擊以攻取之

善守者藏於九地之下善攻者動於九天之上

地者靜而利藏九地之下靜之至也天者運而利動九天之上動之極也

善戰者立於不敗之地而不失敵之敗也是故勝兵先勝而後

求戰敗兵先戰而後求勝

激水之疾至於漂石者勢也鷲鳥之疾至於毀折者節也

勢者自高注下疾則巨石雖重不能止鷲鳥之屬節量遠近則擢之故能毀折禽獸

勢如彊弩節如發機

彊張弓引滿也喻勢之疾机弩牙也喻節之近李衛公云五十步為節

紛如亂而不可亂渾如泥而不可散

士卒紛紜其亂若亂而分數存一實不可亂率馬渾沌其形若圓而作止有法實不可散

解紛紜之亂之只也使士卒戰闘似亂而實不亂者有分數也渾沌泥之圓之象也布陣形

圓而敵不可敗者有形者也又曰圓言其形堅完不可破也非方圓之圓

字彙渾沌不測通之只布陣圓者其形無測通間隙而自堅完也更不可為兩意看

善戰人之勢如轉圓石於千仞之山者勢也

善戰者致人而不致於人

攻而必取者攻其所不守也守而必固者守其所不攻也

言擊其南寔攻其西賊擊我西亦備平東

兵之形避實而擊虛

其疾如風其徐如林侵掠如火不動如山

解侵掠敵境如猛火之燎原而無遺草也

君命有所不受

不用鄉導者不能得地利

始如處女敵人開戶後如脫兔

吳子

吳子名起魏人為魯將破齊因謀去魯歸魏二將之攻秦拔五城又因謀棄魏奔楚立為將多戰功茲所著六篇皆親身做出不是空說語頭雖以廢棄公族為楚族不驕所殺不獲令終然其言近于正如所云在德不在險及因國以和教民以禮治兵以信皆似聞道之言非若孫子之一於奇謀也

用兵之害猶豫最大三軍之災生於狐疑

猶，雖也。仰鼻長尾性多疑。聞有聲則豫登木上下不一。狐多疑。河水始合必帖耳先听無水聲而後過。猶豫不決也。狐疑迷惑也。

強者持旌旗勇者持金鼓弱者給廩養智者為謀主

非強不能麾轉旌旗非勇不能敲擊金鼓。廩，艾苴者養。炊烹者預者不能戰但使給廩養之後。

鄉里相比什伍相保 二千五百家為鄉二十五家為里

備者出門如見敵果者臨敵不懷生

夫馬必安其處所適其水草節其飢飽冬則溫厩夏則涼廄刻
剔毛鬣謹落四下

馬之毛鬣常與剔理使之疎通 四下四蹄也易生知肉謹慎刊落勿傷其足使其便
利

分而合之結而解之每變皆習

時聚時散也太公曰分不分為素軍聚不聚為孤旅兵不能分解合結何益於用哉此營陣
行伍之變化也

夫總文武者軍之將也兼剛柔者兵之事也

司馬法

按司馬法本成周時制威王使大夫追述之之後有以定爵等三章並說指為穰苴兵法穰
苴文能附殷武能威敵故魯平仲存之景公以為將將兵持燕晉之師穰苴請王之奄臣莊寬為
監軍期而後至遂斬之三軍震慄無趙圍之患引歸皆及後地景公以為有功使為司馬後因
以為氏五篇論戰雖多詐力然兵也而去詐耶是在善用兵者之詳味而熟玩之

國雖大好戰必亡天下雖安忘戰必危天下既平天子大愷

愷軍樂即愷歌也愷風天地之怒氣散奏凱樂人之怒氣已為愷軍勝之樂

春蒐秋獮諸侯春振旅秋治兵所以不忘戰也

春田曰蒐搜取物之無字字者秋田曰獮者殺也順陰氣而殺獲也
振整也旅衆也振旅治兵亦講武也

解蒐者搜也搜其無字字者取之也 春行木也秋行金也金木兵者所資故於此時蒐獮
以取不孕者應殺氣也

逐奔不過百步縱綏不過三舍

綏御車索也縱綏謂縱放其綏以追蹕敵兵三十里為一舍三舍則九十里

左傳杜氏註曰古者名退軍曰縵。○後心作縵心蓋後縱古字通用也。縵者從就敵軍退而進行之謂也。縵詳上下之文。遂奔之一句者遂成敵之敗軍也。縵縵之一句者暮批敵隊知有失而不敗其軍欲完後勝而退也。

殺人安人殺之可也攻其國愛其民攻之可也

誅其君手其民皆殺人以安人也攻其國愛其民武王克商大賚其民是也

國容不入軍軍容不入國

天子穆諸侯皇大夫旅士子澹周旋中規折旋中矩此國容也武夫前呵壯士後隨旌旗麾幟金鼓笳笛坐作進退分合解結此軍容也

賞不踰時欲民速得為善之利也

以子守戈戟助

戈攢竹入觚長一丈一尺示鉤兵也長二丈又曰夷矛長二丈四尺面矛長二丈長兵也戈平頭戟也長一丈四寸廣二寸戟小枝向上者長者二丈四寸短者一丈二寸亦長兵也

太宗問對

太宗姓李諱世民衛公名靖字華師姿自魁奇嘗謂所親曰大丈夫當以功若取富貴何至作章句儒其舅韓擒虎與論兵曰可也諸將兵矣半弘見之曰此王佐才也唐貞觀中出將入相封衛國公所著書至宋神宗熙寧間詔樞密院王震等較正以試士雖無完帙中間分別指畫攻守變易主客種得兵家要訣而正兵二字尤是衛公一生學問得力處

攻是守之機守是攻之策

守謂之机者蓋守者自固故有取於机以其机密而不可測也攻謂之策者蓋欲攻而必取故有取於策以其策定而後可戰也

敵實則我必以正敵虛則我必以奇

設右為牝益左為牡

設布右隊之兵以為牝增益左隊之兵為牡

左右者人之陰陽早晏天之陰陽奇正者天人相變之陰陽

奇正相變或早而用牡或晏而用牝或牝而示之牡或牡而示之牝

六花陳法出何術乎靖曰臣所本諸葛亮八陣法也大陣包小陣
大營包小營大列之為九軍小列之每二軍又分為九軍九為八十一之小陣八十一小營身外
隅落鈎連四隅四落相為鈎連而不斷續曲折相對古制如此臣為四因之故外
畫之方內環之圓是成六化俗所號尔外衍八陣之舊故其畫用方內
太宗曰內外方何謂也靖曰方生於步步法之固正圓生於奇奇教之奇
方所以矩步行步非方則亂用方以矩為其安履圓所以綴其旋奇變非圓則折用圓以連綴其迴旋是以
步數定於地地体方故步數如此行綴應於天天体圓故行綴如此步定綴齊則變
化不乱陣變每變而兵不乱
兵貴為主不貴為客貴速不貴久

尉繚子

尉繚繚名魏人鬼谷高弟隱于茅山因惠王聘陳兵法二十四篇大旨多合孟子合惠王能用法之寧
毅雄伯一時之流三敗之耻必可包舉六國不為二世之亡何至建韓趙而折入於秦吾不能不於尉繚
之不見用為之掩卷而三嘆矣
治兵者若秘於地若遠於天生於無故開之大不窺小不恢
言藏于九地之下動九天之上几秘遠自無而生一如天地之生于無者惟秘遠如此故開啓之大
用不流于輕窺小用不待于恢張
無者無形也形人而我無形

天下諸國助我戰猶良驥騾耳之駛彼駕馬鬚與角逐何能知吾
氣哉
驥騾耳皆良馬也駛速也譬言敵人攻我之疾奮銳馬也喻諸侯助我之緩手之角逐安能知統
我軍之氣哉
無蒙衝而攻無棗荅而守

蒙衝戰船也。各鐵蒺藜也。收害廩。入地曰窖。積曰廩。民間貯穀食者。故入城中。

殺一人而三軍震者。殺之。殺一人而百人喜者。殺之。殺之貴大。賞之貴小。

雖殺一人而三軍震亦其罪不當死。則何敢殺之乎。蓋所謂者刑不可輕施之意。賞大貴小。二貴字。活看。蓋至于大。固人之所難。今能為之。故貴之。賞及于小。亦人之所忍。今能果之。故貴之。

考孤虛占咸池

孤虛言星辰不全也。如甲子旬以戌亥為孤。以辰巳為虛之類。咸池凶星。以辰午戌月。忌卯巳酉丑月。忌午申子辰月。忌酉亥卯亥月。忌子為咸池。

義曰咸池。樂名也。從而占之。故稱頁得而決。
獲双首而歸
撲椒 叢生細木也

三畧

三畧本呂尚父所著。黃石公推演之以授子房。曰。說此則為王者師。後沛公用其策。誅項以定天下。其大要在執微守。雖尊德尚功。不用陰謀詭計。故子房有儒者氣象。從此陶冶中。未漢光武時。嘗引其語以為詔。則非魏晉以後人。假托可知。追留侯家。葬於晉玉枕中。得素書千三百言。三畧不在此也。畧之玄微。簡要。不類廣成。陰符經。而雍容典則。與素書相表裏。服膺此者。自是為王者師。嗣有徒起之。爾侯將拭目俟矣。

主將之法。務擊英雄之心。

柔能制剛。弱能制強。

列言示人以柔者。能制人之剛。示人以弱者。能制人之強。

端末未見人。莫能知天地神明與物推移變動無常。因敵轉化。不為事先動。而輒隨。故能因制無彊。扶成天威。康正八極。密定九夷。

幸机之始終未見。而吾剛柔強弱之用。人能莫測。

解曰誦不先人而首夏也

叛者還之寬者原之

英雄者國之幹庶民者國之本

良將之用兵有饋軍膠者使投諸河與士卒同流而死

此是句錢，幸蓋黃石公引之而播益其說歟

怨已而治人推恩施惠

怨已之心治人也

以身先人故其兵為天下雄

六韜

丹書金板六韜

太公望著太公姓姜名尚文王遇於渭濱曰吾先君太公望子久矣因號太公望按六韜中大禮明傳文符諸篇真帝王經治遠猷能輔以後四十三篇瑜中有瑕世疑其為丹徒布衣大冢官監所經管且文明柔順止敬者奈何心天下之歸而十三載始覩兵一戎衣遂大走順應鼎革非有劉項逐鹿之艱難何至季龍煩絮若是乎兼羽干維致大有萬善伐此屋於徽狃韜固數定所必需也師古君子權其足以運籌者而為聖敵應變之方于以夷羣蹶而塞王歐如拾芥矣

高山仰止不可極也深淵度之不可測也神明之德正靜其極

虛衷以應如高山無紀極深淵難測度神明之德視聽從出正而不偏靜而不躁乃其極也則自無僻之干矣高山仰止只講看密意 宥密深遠之意頃曰夙夜基命宥密於緝熙輝厥心

目貴明耳貴聰心貴智以天下之目視則無不見也以天下之耳聽則無不聞也以天下之心慮則無不智也

此言人生親遠之礼合聰聽睿智而後可以言精明然非以天下則不能無蔽能用天下之耳目心思則賢者文相志告人生之明愈無壅蔽

安徐而靜柔節先定善與而不爭虛心平志待物以正

安詳徐緩而又不妄動柔和節制而又不三

富之而不犯者仁也貴之而不驕者義也付之而不轉者忠也使
不隱者信也

太公曰大農大工大商謂之三寶農一其鄉則穀足工一其鄉則
器足商一其鄉則貨足三寶各安其處民乃不慮

一者聚也請安其處

解曰三寶各一其鄉則所得無不足所以然者以其事專無他慮

執斧不伐賊人將來涓涓不塞將為江河矣不救矣奈何

涓涓水初流涓涓火始燃

允用賞者貴信用罰者貴必

允兵之道莫貴乎一者能獨往獨來

一者虛下正詳其實曰解心專一三軍一心皆大者

鷲鳥將擊卑飛欽翼猛獸將搏羶耳俯伏聖人將動必有慙色

此聖人潛藏之用

大明奎而万物皆照大義奎而万物皆利大兵奎而万物皆服

此言聖德同天若日月照臨雖起義興師本光明正大之心事為万物所共聞共見然總
振獨聞獨見之聖德

天有常形民有常生與天下共其生而天下靜

常形春生夏長秋成冬藏常生春耕夏耘秋斂冬息

解天之常形謂春而生夏而長秋而成冬而藏也民之常生謂使農在耘耕婦在織
析家仁讓而俗禮義

會計

繇

登筮

皆兩具有柄曰筮無柄曰筮

鑿鉞

鑿大鉞也用之斲生鉞鉞也用之起生

闡車以為聖

斥鹵之地 東方謂平野謂鹵鹵地不生草木

踵軍 叔後之軍

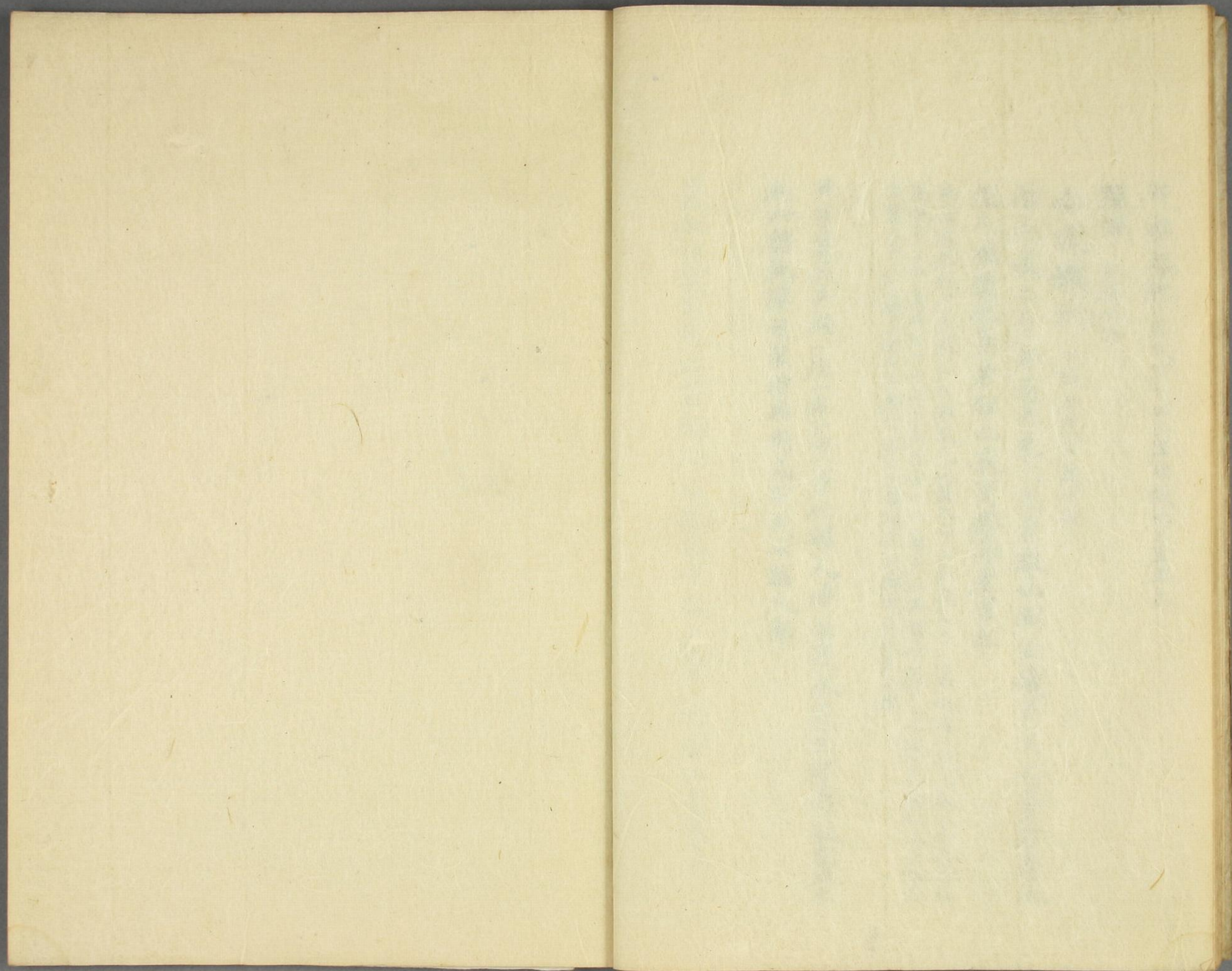
委環鐵杙 以鐵為環上連以環

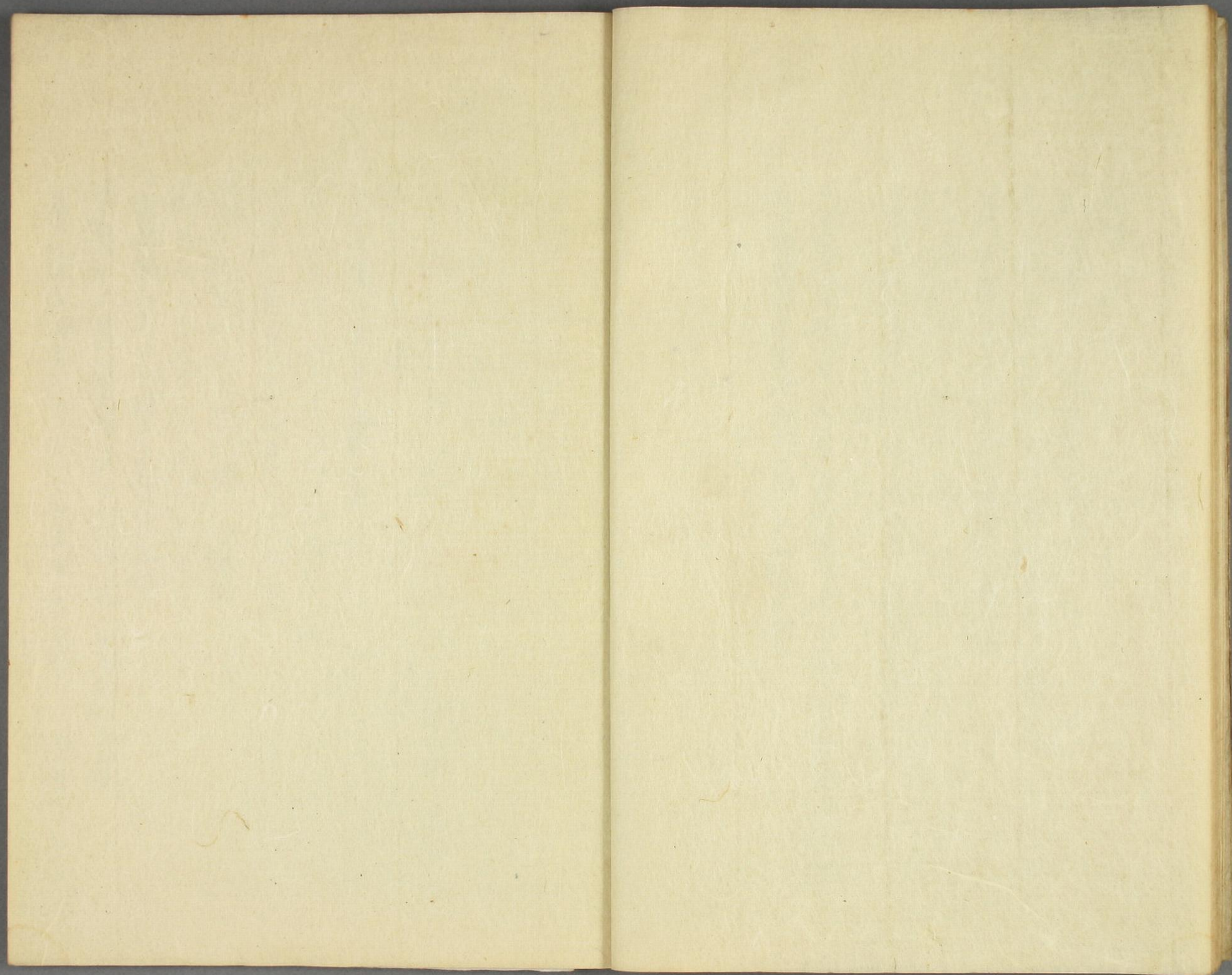
聞枹鼓之音者角也見火光者徵也聞金鐵矛戈之音者商也

聞人嘯聚之音者羽也寂寞無聞者宮也

角屬木枹鼓以木為之故聞敵人枹鼓之音則知為角聲之應徵屬火故見敵人大光則知為徵聲之應商屬金而金鐵矛戟皆金也為商聲之應嘯呼屬口屬水羽亦屬水水聲清亮嘯聚之聲似之故為羽聲之應宮屬土土靜故寂寞無聞為宮聲之應

日月星辰斗柄一左一右一向一背此謂天陣丘陵水泉亦有前後左右之利此謂地陣用車用馬用文用武此謂人陣





董子曰國家將有失道之敗而天乃先出災異以譴告之不知自省又出怪異以警懼之尚不知變而傷敗乃至此見天心仁愛人君而欲止其亂也
直繩者枉木所增清公者多惡所鑿言
明者遠見于未萌智者避危無形於
諛言順意而易悅直言逆耳而觸怒

警戒

良藥苦口利於病諫言逆耳利於行

寬則民慢々則糾之以猛々則民殘々則施之以寬々以濟猛々以濟寬政
是以和云 聖人御詞

良賈深藏若虛君子盛德若愚 老子

忠臣不為昭々信節不為冥々愔行

仁者不以盛衰改節義者不以存亡易心

尺蠖之屈以求信也龍蛇之蟄以存身也 易經繫辭下
精義入神以致用也利用安身以崇德也 同

言出乎身加乎民行發乎迺見乎遠 同

善不積不足以成名惡不積不足以滅身 同

誣善之人其辭游失其守者其辭屈 同

以銅為鏡可正衣冠以古為鏡可知興替以人為鏡可知得失

蓬生麻中不扶自直

劉子新語蘭蓀欲茂殊風害之賢哲欲正諍人敗之

硯銘曰不能銳因以鈍為體不能動因以靜為用惟其然是以能永年也

前漢福善之門莫美於和睦患咎之首莫大於內離

海國圖志備多則力分山峻則守勞

香餌下有懸魚重賞下有死士

罪疑是輕功疑是重

意為恩使命依義在

張子叔聖銘

允諾必忠信允行必篤敬飲食必慎節字畫必楷正容色必端莊衣冠必肅整步履必安詳居處必正靜作事必謀始出言必顧行常德必固持然諾必重應見喜如己言見惡如己病

學當如習水習之淺處而後向深

武經節要

非智不可以料敵應機非信不可以訓人率下非仁不可以附衆操士非勇不可以決謀合戰非嚴不可以服強齊衆

遠使之以觀其忠近使之以觀其恭緊使之以觀其能卒然問焉以觀其智急與之期以觀其信委之以貨財以觀其仁告之以危以觀其節醉之以酒以觀其態雜之以處以觀其色

倪文節公云松声潤声山禽声夜蟲声鶴声琴声棋子落声雨滴階声雪洒窗声煎茶声皆声之至清者也而讀書聲為最聞他人讀書聲已極喜更聞子弟讀書聲則喜不可勝言矣又云天下之事利害常相半有全利而無少害者惟書不問貴賤貧富老少觀一卷則有一卷之益觀書一日則有一日之益故曰有全利無少害也讀書者當作此觀

軒轅崩莖著於本紀而世有鼎湖騎龍之說留侯卒謚見於世
家而世有辟穀輕舉之說王子晉十七妖亡而世有緱氏東嶽
之說淮南王安謀逆自到而世有雞犬同升之說漢武曰天下
豈有僊人盡炊妄耳置其然乎

學當如習水習之淺外而後向深

噫雖幽暗中天福無所可避其巖于十日十年矣

天與不取反受其咎當斷不斷反招其亂

逸周書上

地之美者能養木君之仁者能養士
功者難成而易敗時者難值而易失

早稲田大学図書館

011888006968