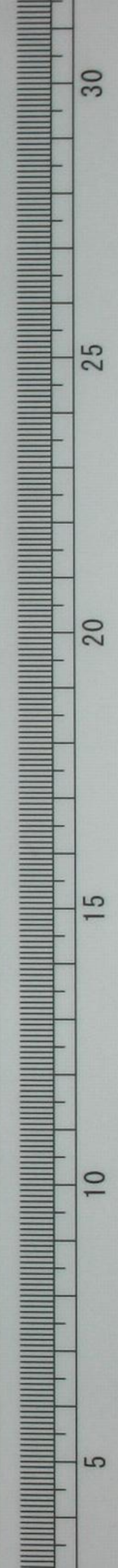




末昏下卷三

13
915
3





二拾一本同甲陽軍鑑末書下卷九品三

○御陳取二樣之夏牙諸家中陳

取有在之或八樣之陳取理共給也

先之書殊御陳取之樣合御佐

法之申右以陣分六奉行何故未故中

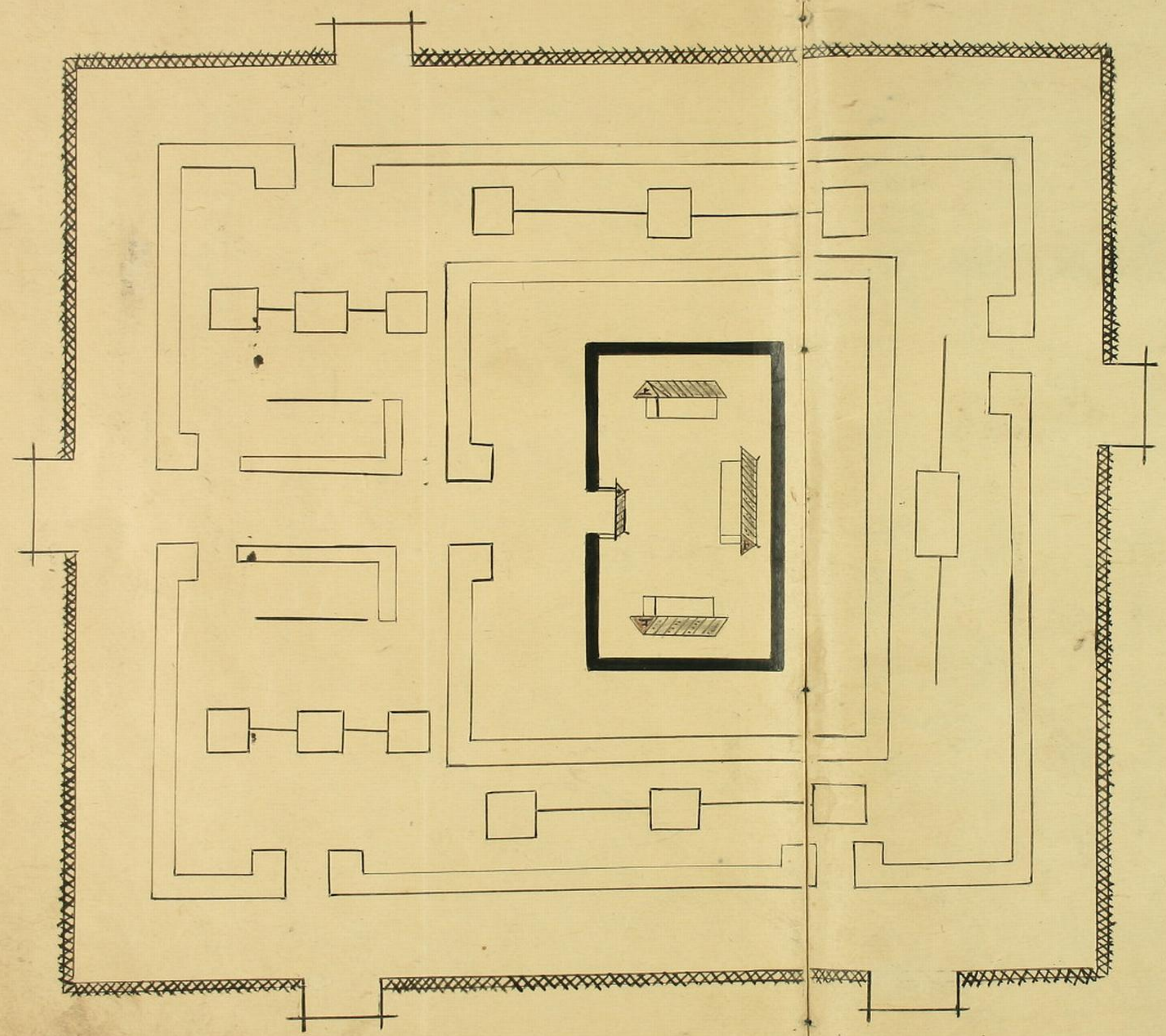
第一武者奉行二騎左右各番但尚番右也番

左也御佐法口傳

第二御旗奉行二騎左右各番但備押代時尚

番先形番跡備立時亦尚番右也番左也

第三所抄鍵次戴本八奉行左右八名番是為
 番右也番左備押乃時備立乃時御旗車
 行也法同前口傳此六人より相祠請
 法度と為物中請より行備之攻據戰據
 万変口傳より一也



○御旗本出陣取左法如此付 理十二條

一 奧氣冬拾騎ハ一番五騎宛ハ番也

二 迎習氣百廿騎ハ一番廿騎宛ハ番也

右合百五拾騎二重ハ陳屋成掛ハ傳

之 甲列信弱在ハ迎習百五拾八騎此内役者

有付武ハ組ハ付ハ方ハ受付右ハ大ハ習

六番百廿騎ハ五騎宛ハ番ハ冬拾騎入付

四 五拾騎原集人組ハ附

五 冬拾騎的井右京組ハ付

六 貳拾騎長坂釣閑組ハ附

七 二十騎小山田大學組ハ付

八 四騎御長柄貳百本ハ奉行一人ハ鑓五拾

本宛乃積ハ是

九 貳騎八御旗本惣旗奉行

十 貳騎御旗本惣長柄奉行

十一 諸軍人氣百五拾騎此内五十騎ハ素ハ也

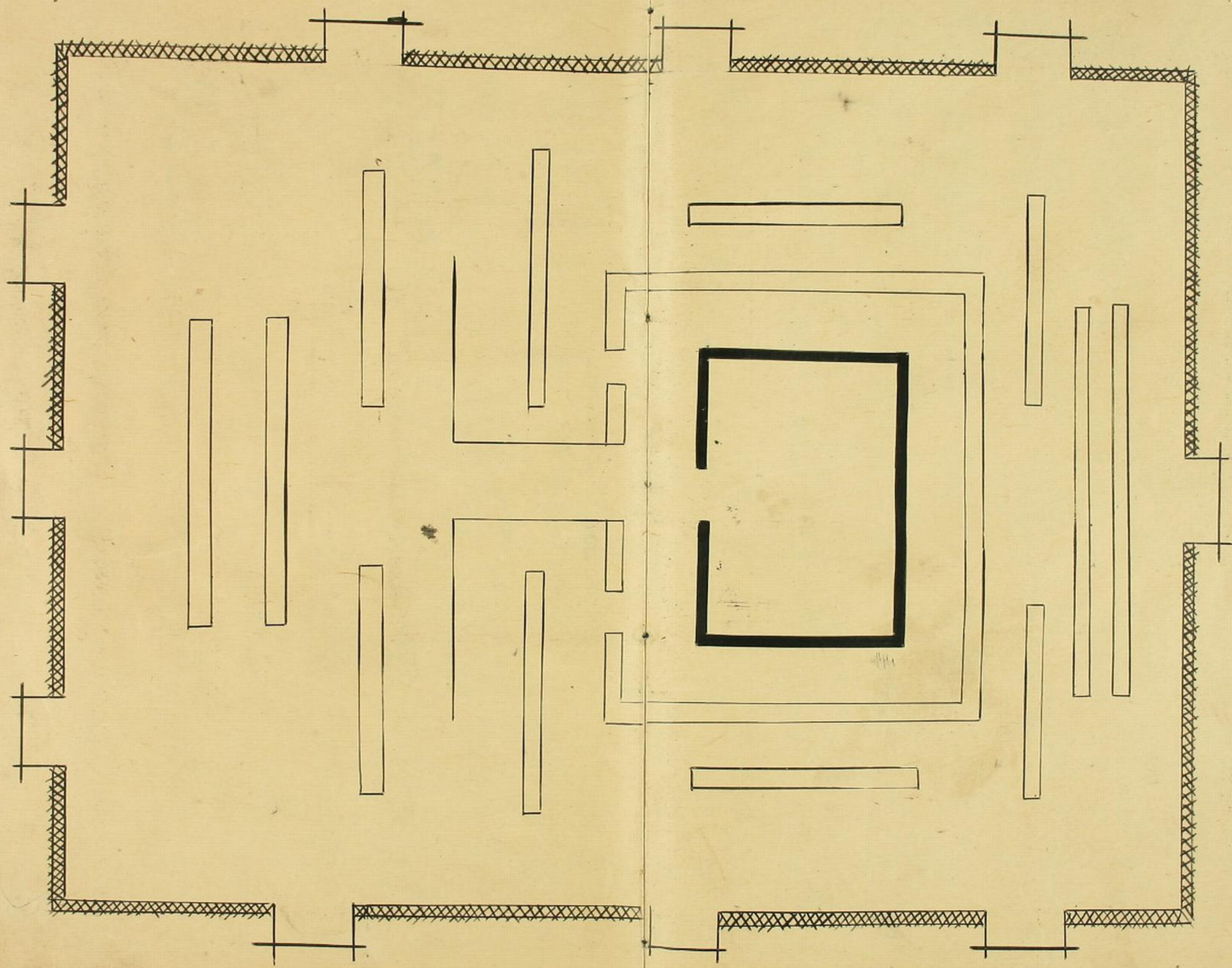
ハ附此ハ武ハ越ハ後ハ軍人ハ大剛ハ武ハ也

十騎ハ殿野尾ハ河ハ右ハ馬ハ付ハ此ハ河ハ馬ハ也

宰人大剛の武者也敵中尾量新場也五拾
 騎ハ繩を埋物関東宰人大剛ハ武者也右
 頭と九と百五十之騎武田去庫殿と大和
 被討付信云云御代も如此但陳取ハ之可
 仕向左法ハ御本陳ハ如く様子ハ女習也
 十二原隼人代組尻五十騎ハ前七十騎合百
 古騎ハ侍大和也御本陳ハ外張ハ陳取
 御陳習ハ時ハ雪中ハ玉御旗本と初事
 且惣軍ハ陳場奉行原隼人依也陳場

奉行ハ口傳七箇条ト度

- 一 流干ハ河原石色ト可心付付流ハ上ハ傳
- 二 山ハ心付可附此方ありトハ像也口傳在
- 三 山降ハ心と附ありト傳
- 四 人数ト心と付ありト傳
- 五 妙名田ハ心と附ありト傳
- 六 河ハ遠ト心付ハ心付ハ
- 七 敵ハ見切可成心と付ありト傳敵味
方ハ好場ト取出ハ場トト車合戦ハ



大見坊陽之右乞亦先大於陳瑞泰行
 此之夫思案分別被什成也何分口倘有

○大津陳取是拾箇園より上り様子也但
 味方ヶ原出陳の時小田原より人質と女人
 出共上木藤原清水之人乃侍大物系
 故小田原日押へな。久きそ補信の押女
 宛河中流。妙后之故之方八子の務なは
 有通の陳取。少出人教をくく大方
 此陳取也。右山。出陣取と出陳城也。其様
 後虎口腰回輪各陳取口傳在
 第二脇虎口味方左口傳有

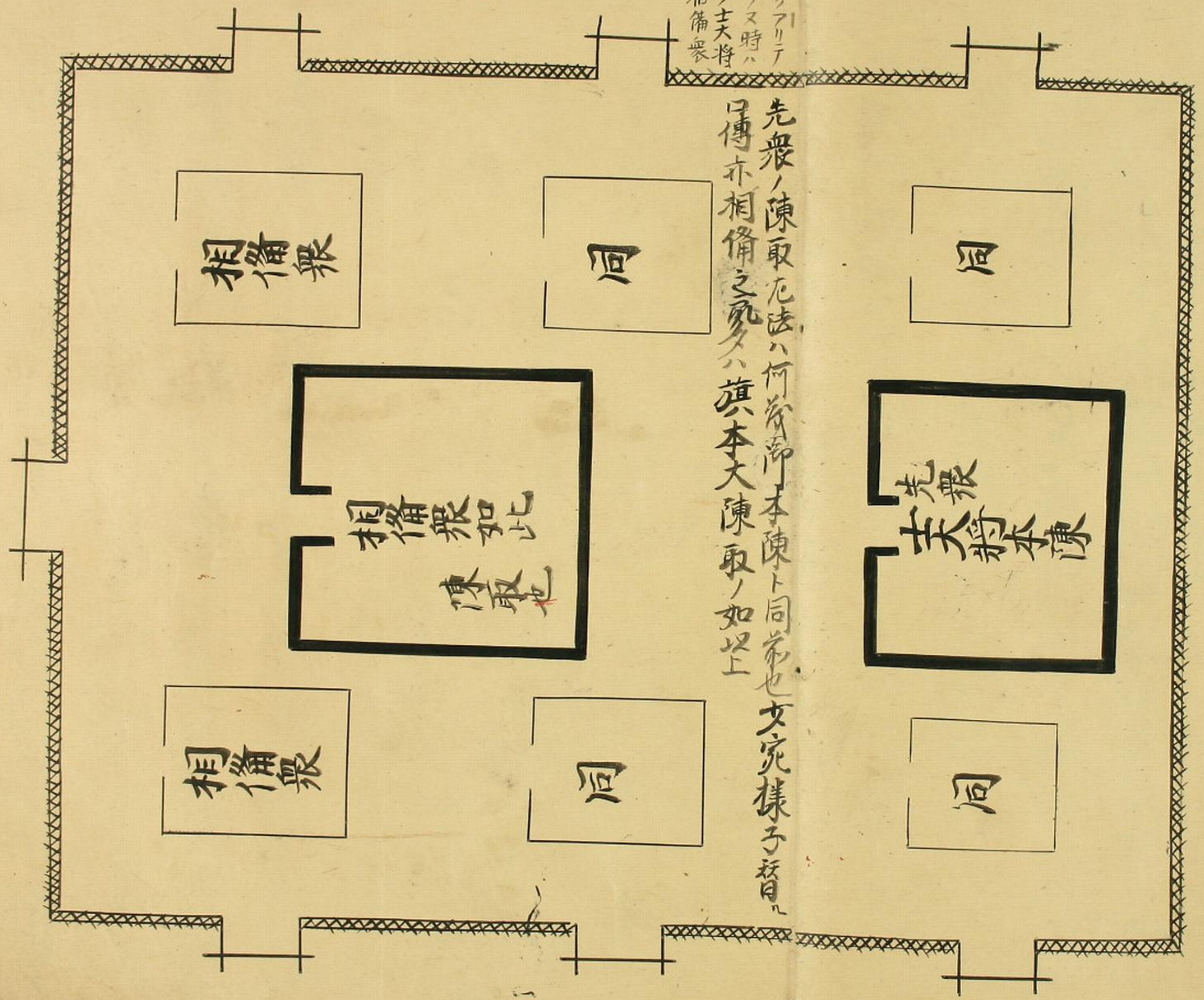
山陣取キ
 後小口山前小口ラ明
 トキ高キ所ヨリ敵ヨリ
 見エ事有又敵ヨリ攻
 カルトキ小口後クハ
 要害ニヨシ後小口可
 腰曲輪ト山陣取トキ土居ヲ二重ユノ二重地ニ向明地ニ各陣取ト大将陣廻リ陣取ナリ
 脇小口味方左ト若キナト三小口ラニツ明ル後小口ノ外ニ左ノ小口ラ明ル但後小口ノ方ノ向テ左ノ雄鑑ニ敵ノ方ノ向テ左ノ雄鑑信
 可ナルニ云傳ハ如上

第一之五虎口御甚重出仕二重築地口傳付
 様をくく。城様之口傳有物申大
 竹津不狭間足氣陳屋火変更討と氣
 大物見定被成候口傳有是ハ山本
 勘助信云云口相傳申上候秘密也望
 ○中陳屋とかくは氣十之箇条也
 一御蓋下頸氣由人常持加噴大津津高
 二出納之氣之由膳奉行氣之人四出茶
 師氣五由右第氣六御由氣七御

一 持分付法平達御使僧氣八
 内馬屋別當氣九内馬八血取十内細二人
 元十一大元氣付合持十二猿樂笛吹
 鼓較子太鼓較子十三御懸氣定

一 備衆多シアリテ
 一 陣取ニテ又時ハ
 大陣トシテ夫將
 ノ陣ノ外ニ相備衆
 陣取ナリ

先衆ノ陣取ニテハ何處御本陣ト同義也又宛様子替
 日傳亦相備之宛々ハ旗本大陣取ノ如以上



- 一 右家中ノ陳取ノ後淨ノ安ノ弼ノ父子ノ人陳取
- 一 山縣ノ之ノ系陳取如此相備ノ小ノ系ノ原ノ掃ノ其
- 相備ノ之ノ河山家ノ之ノ方ノ流ノ其ノ亦ノ相備ノ多ノ一ノ旗ノ本
- 足輕大ノ乃ノ接ノ回ノ十ノ系ノ系ノ子ノ是ノ次ノ而ノ乞ノ山縣ノ組ノ也
- 一 小幡上ノ結ノ之ノ前ノ子ノ騎ノ拍ノ之ノ五百ノ騎ノ宛ノ習ノ
- 組ノ也ノ一ノ以ノ信ノ申ノ以ノ我ノ親ノ類ノ一ノ由ノ去ノ庫ノ又ノ破
- 本ノ高ノ而ノ人ノ騎ノ之ノ拍ノ之ノ氣ノ也ノ如此ノ乃ノ侍ノ之ノ也
- 已ノ也ノ上ノ結ノ被ノ官ノ之ノ在ノ之ノ也ノ如此

一 馬場ノ火ノ澤ノ寺ノ相ノ備ノ也ノ次ノ系ノ系ノ之ノ相ノ備ノ氣ノ也ノ

因東ノ系ノ家ノ之ノ大ノ友ノ清ノ水ノ堂ノ系ノ相ノ備ノ成ノ故ノ右ノ陳

一 真田ノ源ノ之ノ系ノ之ノ同ノ分ノ系ノ之ノ女ノ兄ノ弟ノ一ノ子ノ一ノ

之ノ内ノ之ノ別ノ子ノ陳取ノ之ノ如此

一 内藤ノ修理ノ陳取ノ如ノ斯

一 小山田ノ系ノ村ノ陳取ノ如此ノ組ノ乃ノ加ノ友ノ丹ノ後ノ之ノ系

之ノ后ノてノ明ノ書ノ小ノ系ノ流ノ之ノ足ノ輕ノ迫ノ合ノ信ノ故

小山田ノ之ノ陳取ノ之ノ更ノ次ノ之ノ也ノ一ノ丹ノ小ノ系ノ之ノ也ノ

内ノ河ノ之ノ甲ノ列ノ一ノ以ノ此ノ也ノ也ノ后ノ加ノ藤ノ丹ノ後ノ也ノ也

右七人ノ乃ノ士ノ大ノ乃ノ信ノ言ノ云ノ染ノ代ノ也ノ八人ノ此ノ也

足利義満八人之内松山伯耆守の更漢國
岩村の城代。天正元年三月より
垂尾伯耆守に柄共元元文

一 元禄元年 十月之日、小栗氏康胤男、成て
よむ所の民政を扱ふ事と云、由津系、一
既、津金、助、事、友、右、左、代、殿、出、二、人、と、用、為、
郡内、小、山、田、系、村、方、指、越、給、故、由、事、也、也、云、
信、玄、辰、乃、威、も、吐、逆、如、由、頼、事、也、増、様、
子、付、家、老、流、由、矣、見、申、上、云、一、由、事、な、く、小、田、系

と云、事、は、必、小、栗、氏、政、云、と、由、信、
可有、也、右、乃、由、頼、故、信、云、由、別、此、頼、が、
一、て、四、五、年、内、外、死、付、由、天下、の、教、向、の、
由、治、り、て、死、せ、ら、矣、と、取、て、善、信、を、用、安、
候、也、片、時、も、早、く、天下、の、頼、頼、一、て、死、て、
其、信、を、在、世、な、ら、都、へ、可、入、物、と、有、八、段、
上、の、事、也、尤、有、て、我、亦、亡、病、存、命、一、由、
天下、と、治、ら、り、小、栗、氏、政、候、心、深、く、村、
由、て、か、い、ら、れ、之、地、乃、人、な、れ、使、一、人、我、ん

已國成可被明也又氏唐ハ子ハ龍ハ也ハ人
也物ハ氏唐十月ハ日ハ地家ハ同月十七日ハ
了ハ予方ハ降系也右ハ通ハれハ先ハ民政ハとハ
申ハとハ取ハ組ハ信ハ長ハ家ハ唐ハ也ハ也ハ申ハ成ハ女ハとハ早ハ
とハ天下ハのハ教ハ向ハ可ハ也ハとハ家ハ唐ハ此ハ合
才ハ源ハとハ帝ハ敵ハとハ信ハ弱ハ伊ハ系ハのハ及ハ越ハ秋ハ山ハ伯ハ春
とハ預ハ伯ハ春ハもハ油ハ新ハとハ源ハとハ帝ハとハ取ハ逆ハとハ
様ハ可ハ成ハとハ在ハ山ハ内ハ信ハ也ハ比ハ故ハ源ハとハ帝ハ雪ハとハ瑞
分ハ之ハ河ハのハ為ハ行ハ珍ハ爰ハとハ信ハ長ハとハ帝ハ使ハと

彼ハをハ須ハ日ハ家ハ唐ハ様ハ内ハ之ハ見ハ在ハ陽ハ同ハ方
々ハ家ハ唐ハ思ハ老ハとハ對ハとハ高ハ介ハ信ハ長ハ後ハ了ハ
てハ成ハてハ如ハ此ハ准ハ間ハ某ハ方ハへハ子ハとハ八ハ度ハ九ハ度
究ハ乃ハ使ハ者ハ入ハ場ハのハ中ハとハ海ハ人ハのハ志ハとハ顯ハ也
既ハとハ家ハ唐ハ人ハ質ハ其ハ方ハ所ハ賣ハとハ教ハ通ハ乃
書ハ牒ハとハ申ハ裁ハてハ今ハ方ハ及ハ源ハとハ帝ハとハ盜ハ出ハとハ在
とハ不ハ依ハとハ付ハてハ其ハ方ハ子ハ是ハ城ハ物ハのハ緩ハ也ハの
様ハ子ハ可ハ被ハ為ハ至ハ作ハ以ハ来ハのハ取ハ合ハとハ相ハ初ハ可
申ハとハ彼ハ仍ハ越ハ信ハ長ハ家ハ唐ハ也ハ大ハ成ハとハ三ハれ

予は留也。越田強志乃擊信長為一妹
婿也。武為養士大おのて上方よ。是乃
取也。ゆゑに。此内紀苗年を初め折
用他指原と五市谷東。須流。東之河。六
は。て。取。牛。方。折。敵。長。藤。殿。士。大。お。足。助
乃。鈴。木。越。後。又。子。母。會。の。河。も。系。念。の。由
也。如。乃。與。年。如。此。の。城。主。三。秋。山。伯。春。有。晴。道
將。先。一。一。乃。急。也。石。成。作。院。也。故。之。人。一
伯。春。有。一。人。死。此。擬。之。如。此。成。ハ。志。皆。信。長

兵御解先盛一乃在作故也如件也

永保十二年己十月朔日小田原時武將八王子
少。之。也。は。あ。て。一。故。之。人。小。田。原。方。老。人。頼。之
得。勝。利。ハ。秋。山。小。田。原。方。人。お。の。て。故。之。人。押。入。故。ハ
地。戦。武。田。方。他。国。勝。を。れ。此。方。女。多。共。射。よ
て。也。多。捕。成。よ。况。味。方。小。田。原。之。石。淺。秋。山
小。田。原。養。也。如。件。甘。小。田。原。合。我。信。長。公。関。東
御。教。向。八。百。よ。書。と。也。

一 石秋山伯春勝利。恐。道。て。東。冬。河。山。家

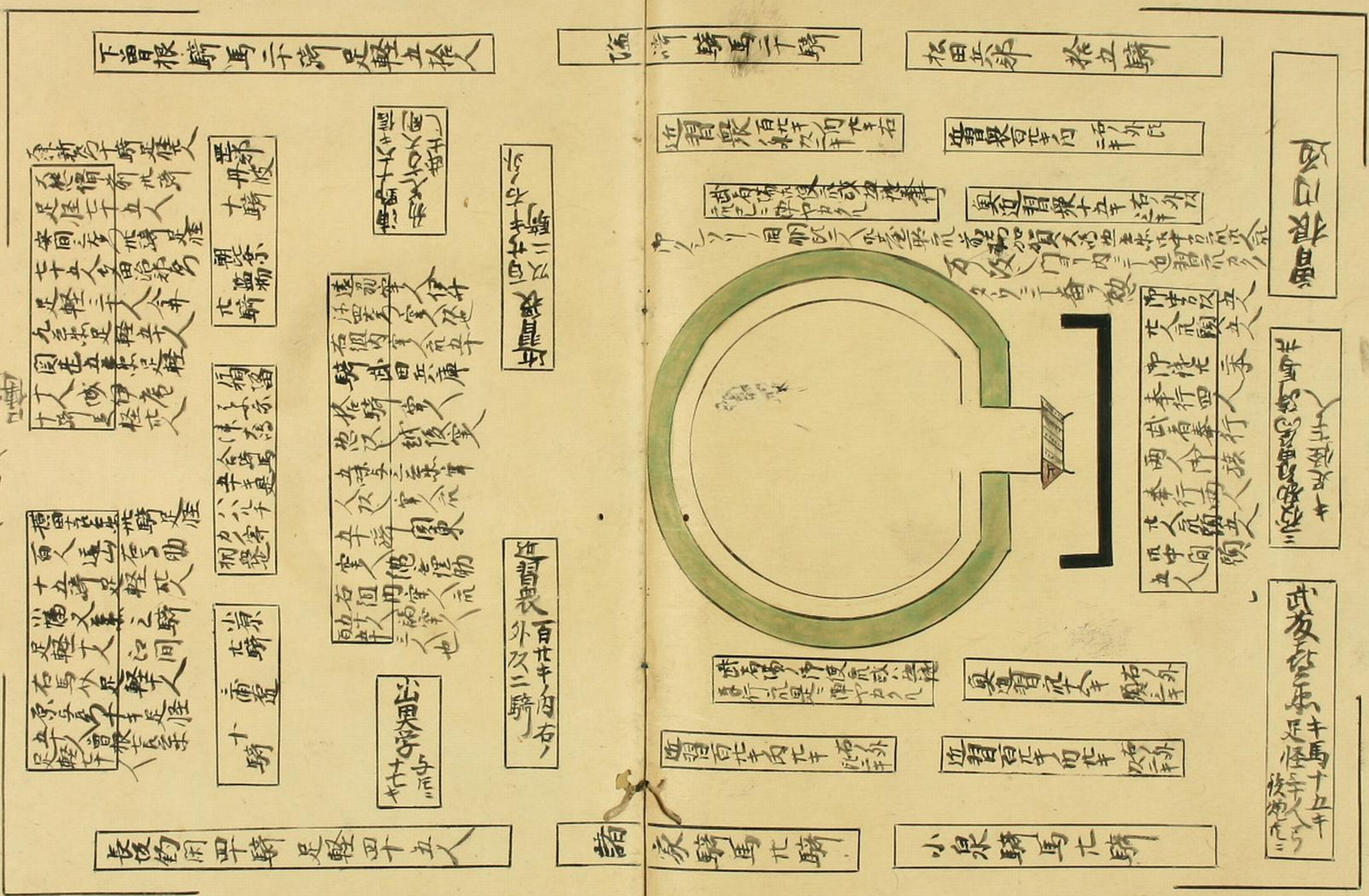
小山田合戦ノ事
永書ハ卷ニ
三ノタリ

△虎口口傳トハ後小口兩小口
 △四方角口傳トハ四方ノ隔ノ土居ノ上ニ又高ク小土居ヲ築上
 其上ニ小キ番屋置テ遠見ノ番人ヲ置也
 △陣屋ニ道ノ口傳陣屋間ノ通リ路三間ツノミル所ヨリテ
 三間ヨリ陣キ所ヲアテトモ三間ヨリセハツクセヌ物ノ陣屋ノ
 明ケ様外口ヨリニツクシ行通ル様モス陣屋ノキレノヲ互違
 シテハル様スルニ敵攻入トキニツクシ攻入ラスニチキ要害ノタメ也

斯前三先喪二先脇備後備在之也
 相傳ヲ以馬場表濃守原隼人仇兩人被
 仰付信玄ニ内他勇三手前是ヲ定也

是敵城向陣城也亦對陣時之能也

是敵城向陣城也亦對陣時之能也



下曾根騎馬二十騎 足輕五拾人

近習騎馬二十騎

松田兵部 拾五騎

曾根内返

曾根内返
 足輕七十五人
 騎馬二十騎
 足輕二十人
 騎馬十騎
 足輕二十人
 騎馬十騎

丹波 十騎
 豐前 十騎
 備前 十騎
 備後 十騎
 備中 十騎
 備前 十騎
 備後 十騎
 備中 十騎

武田兵部
 騎馬二十騎
 足輕五拾人
 武田兵部
 騎馬二十騎
 足輕五拾人

近習
 騎馬二十騎
 足輕五拾人

近習
 騎馬二十騎
 足輕五拾人

出雲
 騎馬二十騎
 足輕五拾人

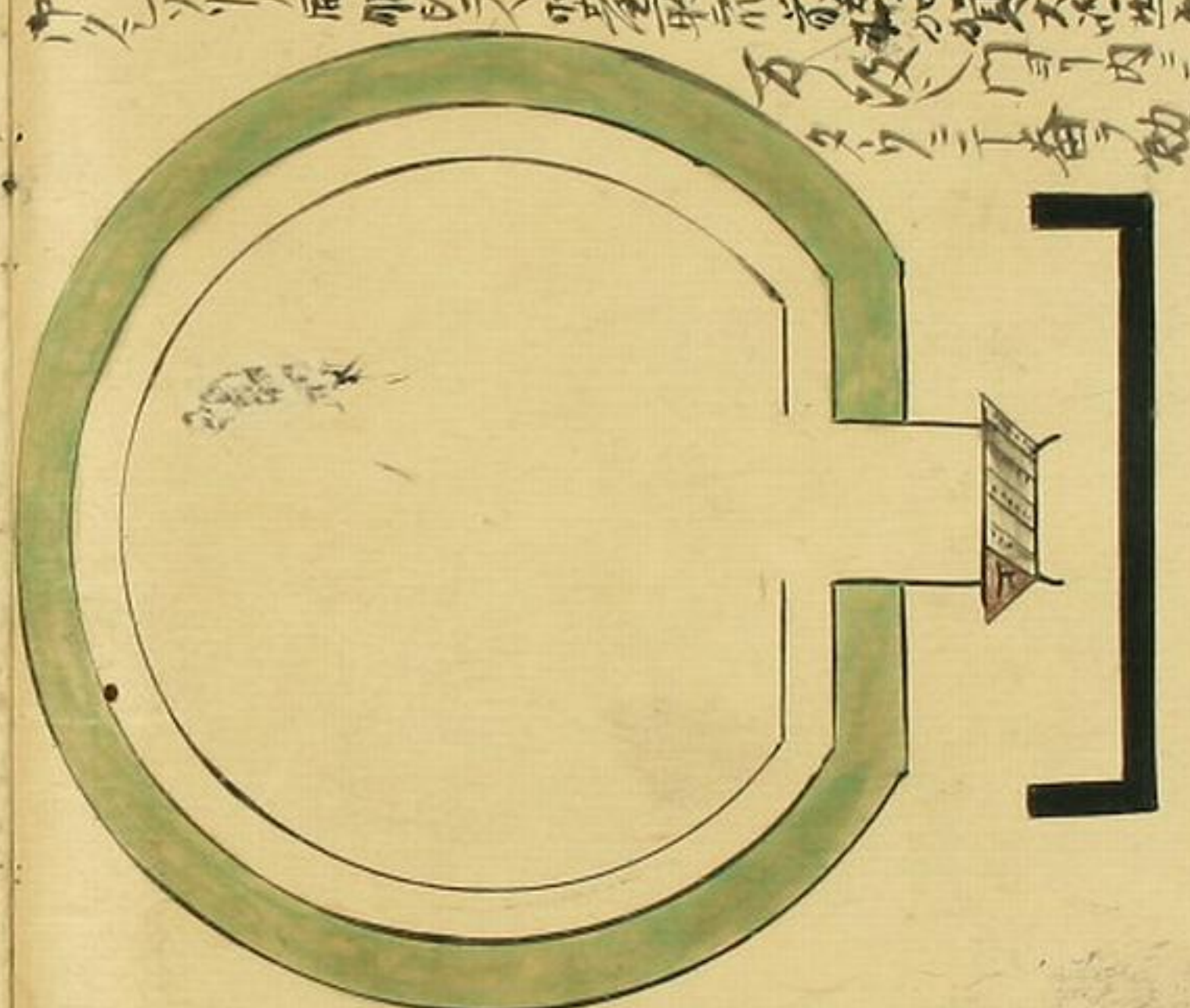
長谷川内平騎馬十騎 足輕四十五人

諸家騎馬十騎

小泉騎馬七騎

武友
 騎馬十五騎
 足輕八十人

武友
 騎馬十五騎
 足輕八十人



實ノ左陣取事
侍大将陣取
テロより三番
目あり

○陳取八様々度

一 綯場二番の如く御陣取定付事

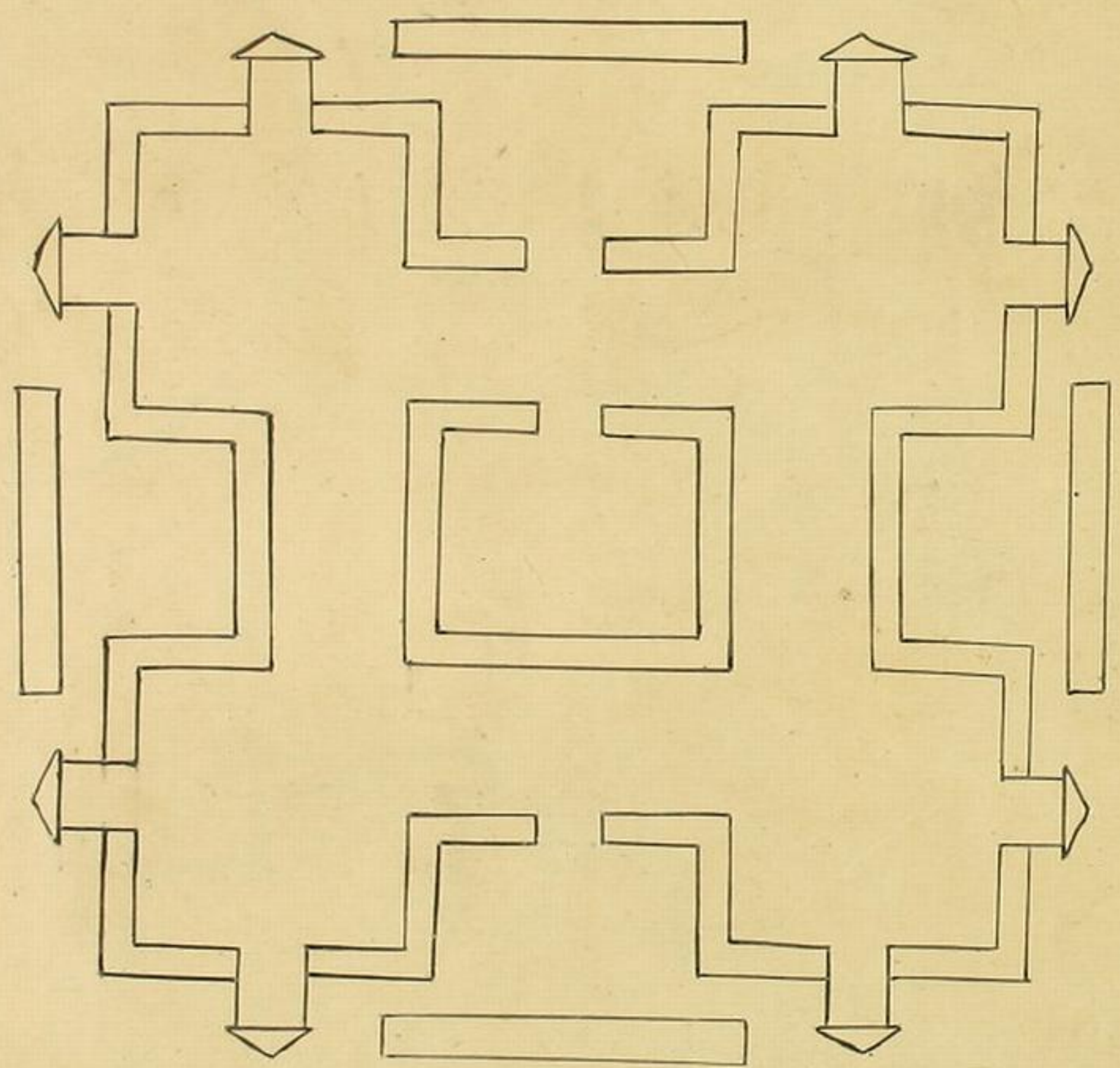
二 跡て八様ハ種々様子替付事
如く様々御取事
御取事ハ深田各々合有付事
如く様々御取事

て必あくじ間敷乃ハ如此成度

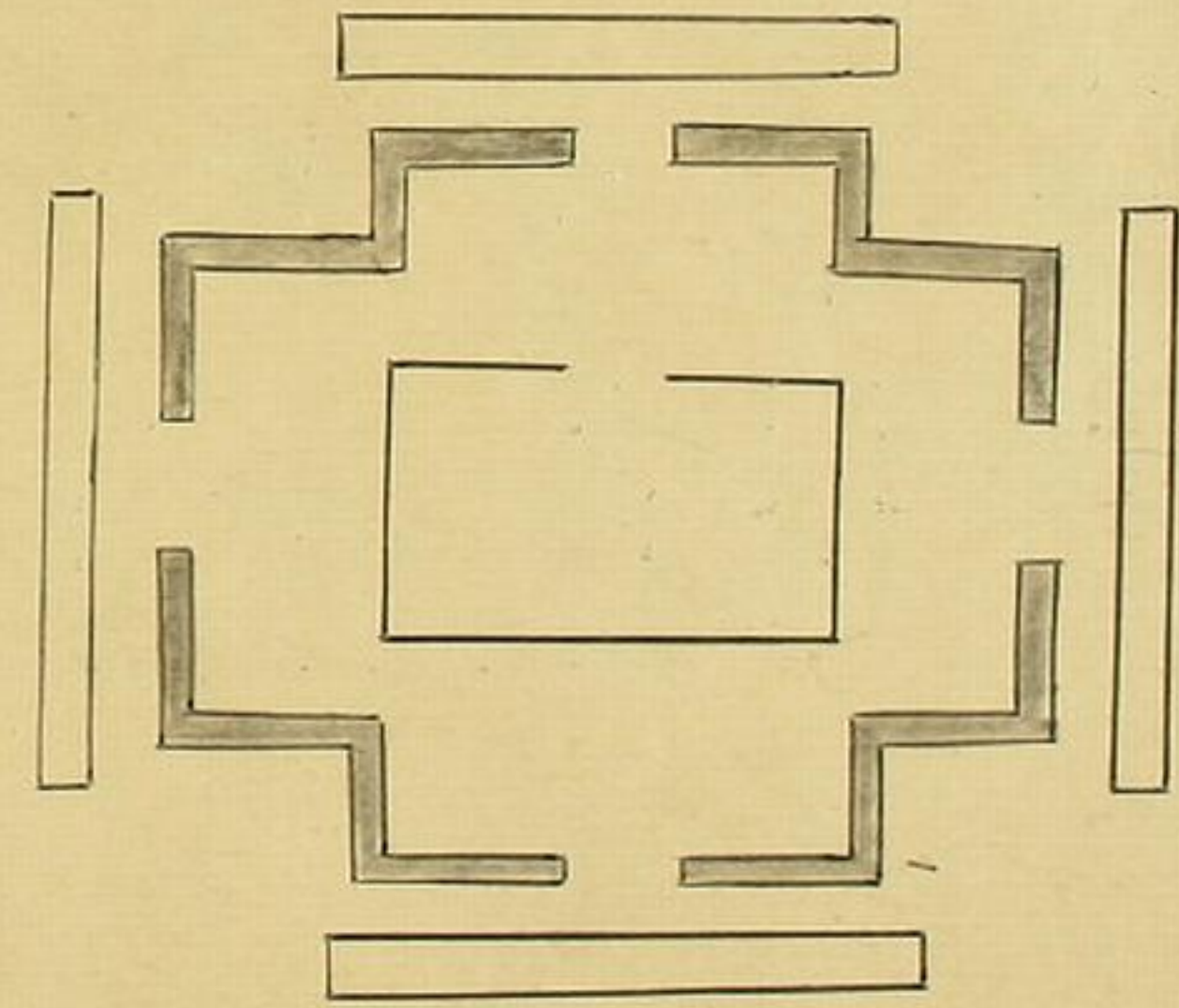
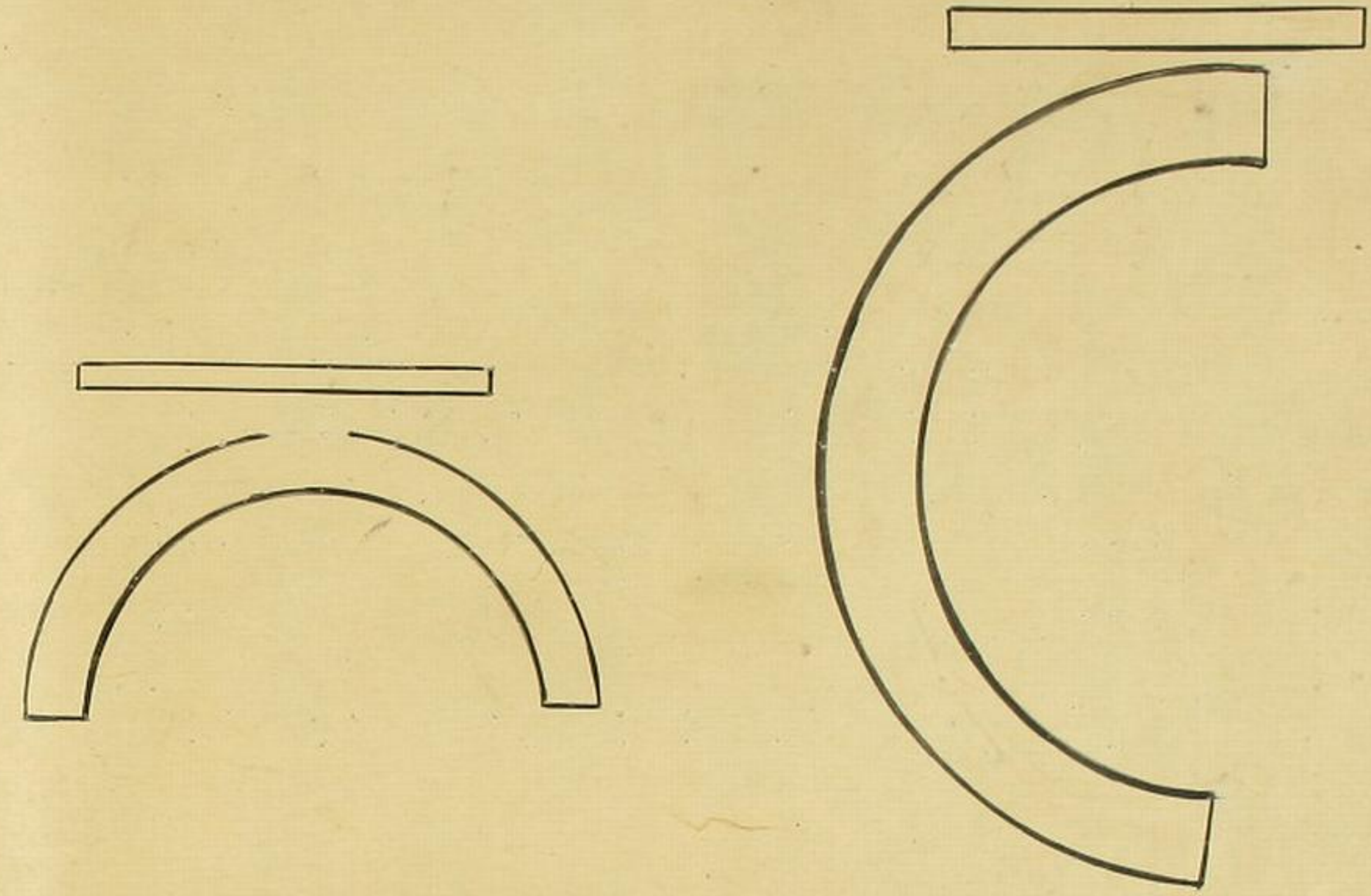
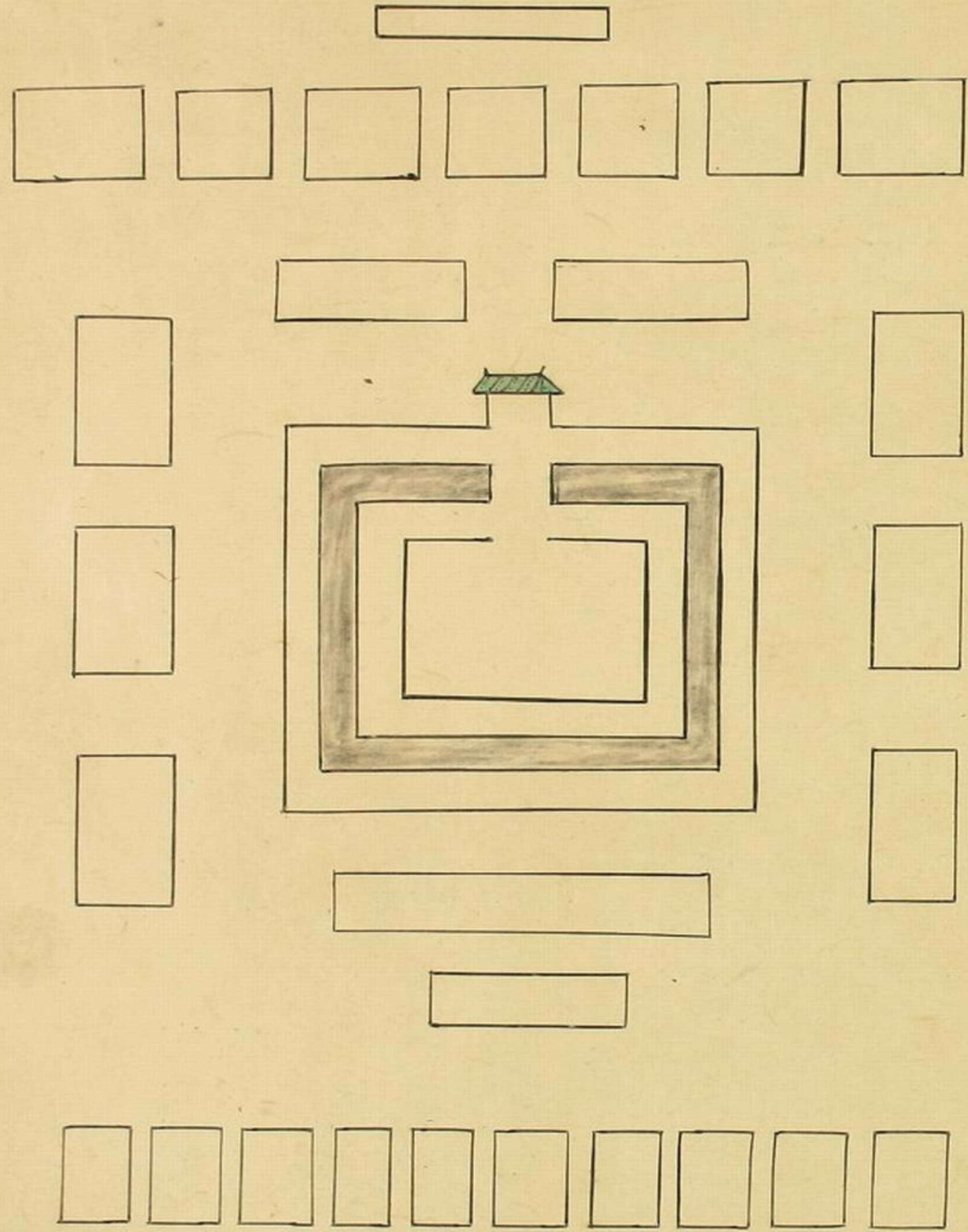
始ノ陣城ハ方圓ノ陣
取事ニカケサセ様
屋ノ刻様方圓陣
取事ノ以テ
スニトあり

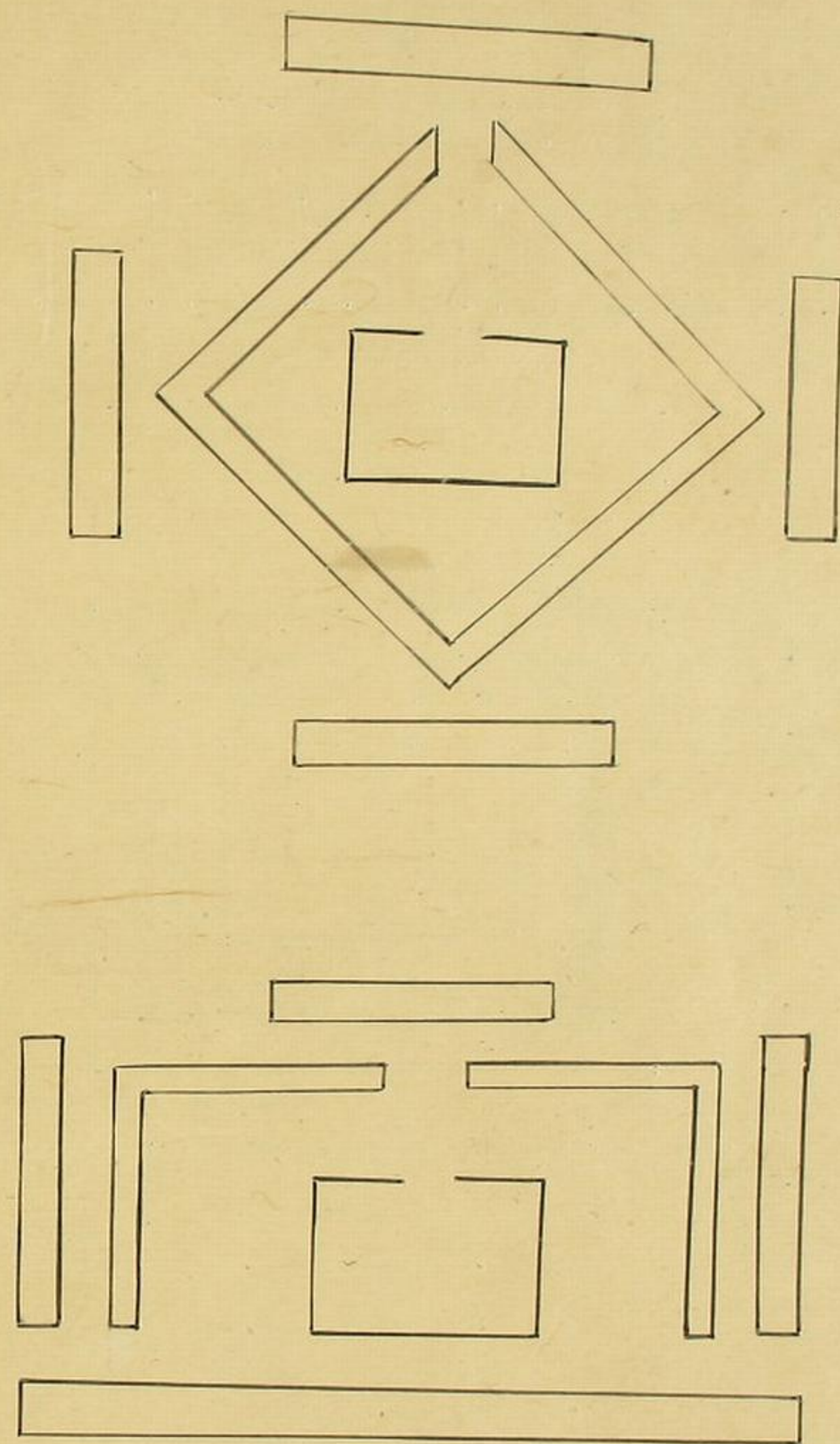
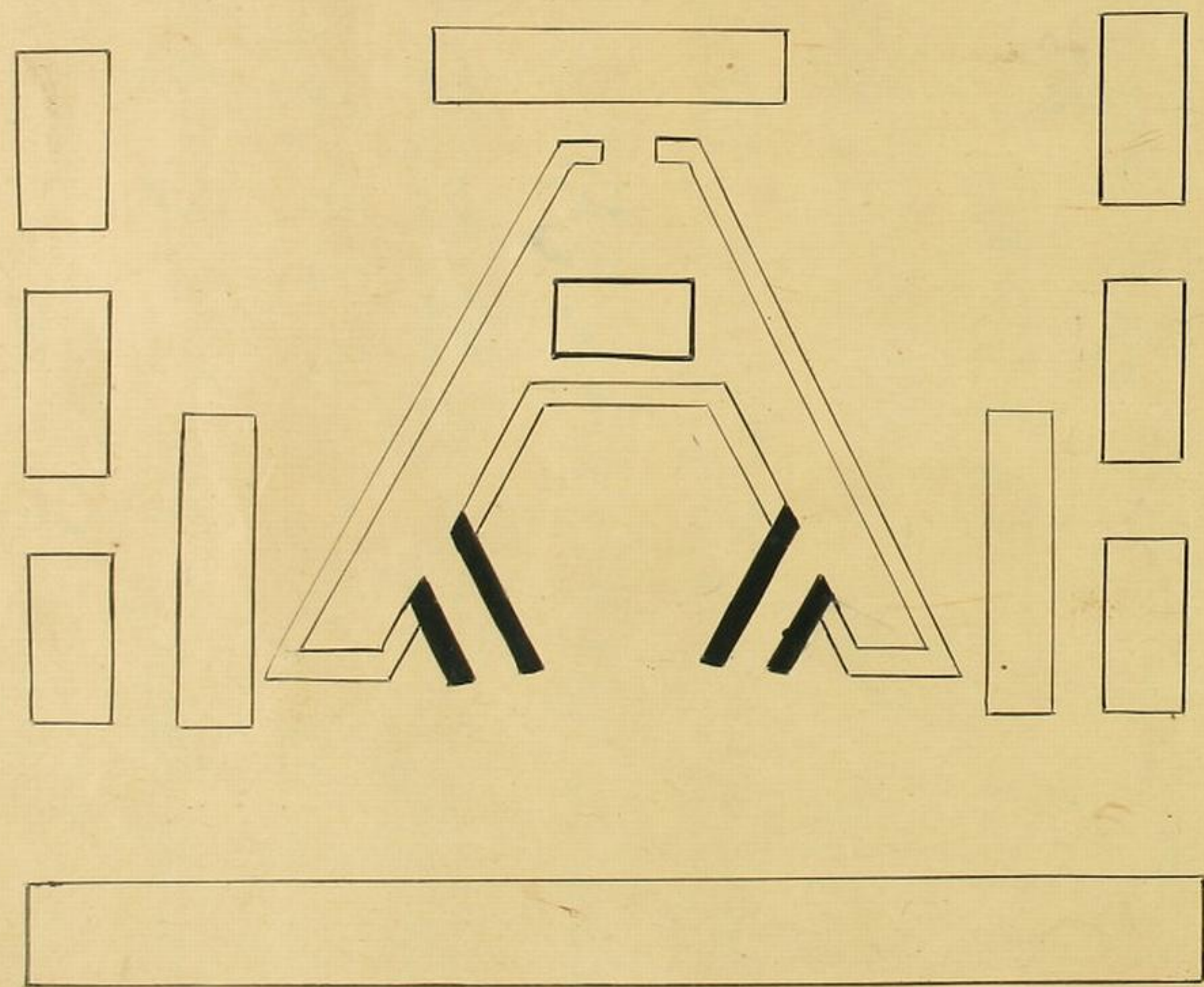
道二節二節トハ後
小口脇小口両虎口

山あり御陣城各々陣屋ハ懸サセ様何
亦道二節二
節ハ成取本ノ在ク如く成事



二番目





陣場奉行先立之敵地(行二)人数多くとは不叶三如此

○陳取_レ付軍法七箇条之事

一 陳場奉行_レ中騎馬八百騎或百騎_レ

加_レる_レ口傳

二 陣屋の懸掾_レ取_レ替_レ人_レ能_レ成_レ觸_レ掾_レ口傳

三 每二掾_レ口傳_レ但_レ御旗本_レ一_レ可_レ之_レ七_レ不_レ言_レ口傳

前後左右ノ諸備_レけ_レ捨_レ蓋_レヲ_レ燒_レ二_レ御旗本_レ分_レリ_レ三_レテ_レ捨_レ蓋_レナ_レク_レ不_レ苦

四 尚書_レ八_レ御_レ次_レ一_レ御_レ儀_レ共_レ次_レ其_レ書_レ一_レ口傳

跡_レ一_レ押_レ口傳

五 相言_レ束_レく_レ一_レ替_レ口傳

六 別札五箇_レ書_レ口傳

遊軍多キカヨキ工(脇後備_レ人数ヲ減_レシテ_レ有_レル_レ凡_レ多_レ工_レ之_レ置_レ置_レ事)

七 遊軍_レ與_レハ_レ浮_レ揚_レル_レ事_レ也_レ付_レ別_レ後_レ多_レ少_レ何

哉_レ口傳

○右_レ乃_レ亦_レ陳場_レ間_レ冬_レ箇_レ条

一 陳場_レ前_レ右_レ右_レの_レ御_レ儀_レ七_レ拾_レ間_レ或_レ十_レ百

冬_レ拾_レ間_レ也_レ皆_レ御_レ儀_レ申_レ作_レ口傳

二 陳場_レの_レ後_レ亦_レ御_レ儀_レ申_レ作_レ口傳

三 陳場_レ前_レ右_レ右_レ五_レ所_レ十_レ所_レ十五_レ可_レ迄_レ也_レ是_レ也

八_レ外_レ張_レ申_レ作_レ口傳

○人数_レは_レ八_レ掾_レ子_レ第_レ一_レハ

一 押を敵より諸珠大小上下共一行成左
 法よりあし犯者色集り成者
 色進色退も不仕成候一味仕成故勝利
 疑を犯を敵乃較り様ハ何なりて色
 余可へあし進色成中仕成

○右外備押二様之変

一 御旗本押様口傳

二 家中流一手宛押様口傳

○御旗本御陳を五箇条之事

後出する事別事ナシ
 押大ユノ一ウシシの次ニ
 押ス事ノ由

一 何ん一き

二 内もかり

アシキノ場ノ左右ニモカリヲ結ラニナリニ重築地ノ上モカリヲテ故
 是其内ニモユラモカリユ(内虎ノ上)

三 外もかり一ヶ番両辺習口傳

四 外御旗鈍之尺木ハ場ノ中中間

頭同心共ニ御番仕成

五 御後御脇ノ中人流頭同心共ニ御番

仕成何成ハノ事ナリ

○陳ノて喧嘩ナキニ首筋ノ変

一 水汲取付付 流後なるは欵左右細くハ

下より口傳

一 陳吳取時一書先流二番二所子取之番

里スナキ時ノ丁
在家アレハ其家以
コホテ山中ニ木込山
乙ハ取テ陣具テスルカ
山中ニモ木キテ在
家モナキ処ニテハ早
クホレニアラソイ混乱
スル事ナリ

後備小荷駄奉行四番右側次より左

脇五番前備六番沖旗本七番浮勢

右足ハ山中里寡子時乃変也深沢乃

時出此

三 秘取乃時是ハ先ノ次方人多クして奇

棄取ハ額味方村月前也棄取作者

具備ハ付入ら寡子ハ奉行ハ下中山女

也

四 秘取ハ流石ハ六奉行在間敷山後園ニ

申也如此

五 後園変ナリ様ハ肝要也 付後園ハ寺

あり心大カハ恩成得在局主君ハ逆

心仕向小カハ盗之也 付カカ列ハ人持忠

ナク申返さハとのれ悔も及ぶ所也

存知前ノ遠慮ナクして是也苦心也

地之臆病疑乎一坐

此書物九品一冊之在東較多

作分亦也 亦自也 作之也 九

今と九冊 紅事 尾畑物系

少切也

早稲田大学図書館

011888006682