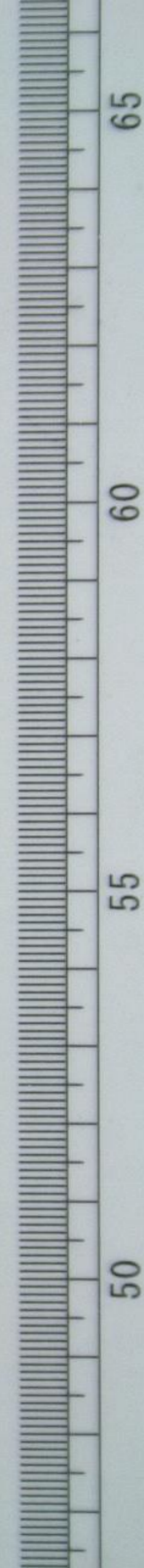
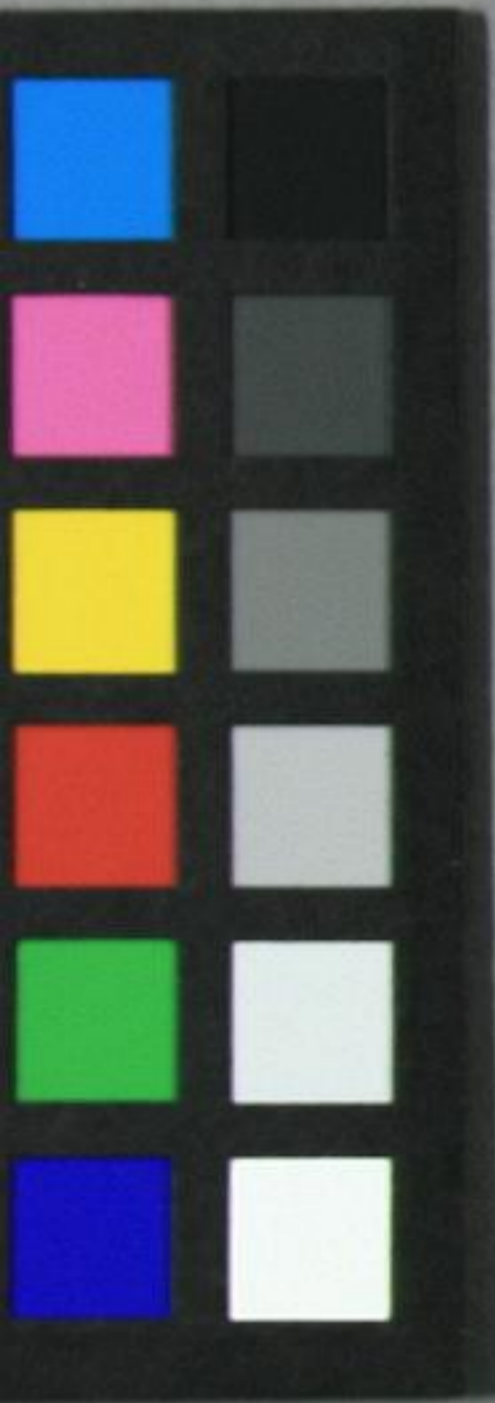


孝經啓蒙

一

4	13
907	
33	



4 13
907
33

第五集

甘雨亭叢書

安中板倉氏開雕

甘雨亭叢書

第五集

孝經啓蒙 一卷

足利將軍傳 一卷

東韓事略 一卷

琉球事略 一卷

弊帚集 二卷

水門十四家詩集 三卷

大正十五年二月
花房仙文部氏寄贈

孝經解義

藤樹中江先生傳

先生諱原字惟命。中江氏號藤樹。

或曰先生生于藤樹下。因以為號。又曰先生書堂有古藤樹。講書其下。門人稱曰藤樹先生。未知孰是。

又有頤軒默軒等號。慶

長十三年三月生于近江高島郡小川邑。父某。隱于農。

祖父吉長事米子侯。

加藤某。

養先生為嗣。先生年甫九歲。

疑有氣節。舉止異凡兒。元和三年。侯移封于豫州大洲。

先生從焉。比十一歲。讀大學。自天子以至於庶人。豈是

以修身為本。嘆曰。幸此經之存。聖人豈不可學而至焉。

乎。先生又讀書佛寺。一日謂寺主曰。小子聞之。釋迦之

生指天指地曰。天上天下。唯我獨尊。誠如是也。釋迦者。天下一傲慢人耳。和尚何爲敬之。年十七。有僧從京師來。講論語。時大洲之俗。專講武事。不喜文藝。獨先生就學。僧居僅月餘而去。因購得四書大全。甚悅之。然深憚物議。晝與諸子講武。夜則篝燈誦讀。以興聖學爲己任。嘗訪兒玉某宅。荒木某者在坐。目先生曰。孔子來矣。先生怫然曰。醉人何言。孔子卒千有餘年于此。汝今呼我謂孔子者。嘲我乎。將慢聖人也。我之好文學士之道也。士而無文者。謂之奴僕。某愧而謝之。先生天資純孝。居恒憂老母之獨在故鄉。寤寐無舍。乃乞暇歸省。欲携歸。母不欲涉波濤如他邦。不得已獨返。屢陳情請致仕。侯素竒其爲人。也不許。乃誓以不事二君。以請。又不許。乃悉傾家貲償債。又糴米若干斛。藏廩封閉。棄官而去。時年二十七。返小川邑。無以爲衣食。乃以餘錢百文買酒。賣諸農戶。又鬻佩刀一口。以換米數石。彼是鬻買。以充養。定省之暇。聚徒講洛閩之書。旣而悅姚江之說。以存養本心爲務。吾邦唱王氏之學。蓋始于先生也。其接人和顏溫語。從容安定。平居未嘗疾言遽色。帥人以躬。雖

田夫菜婦。一見如飲醇酒。盎然而醉。鄉黨有爭。必質之其庭。旅舍茗肆。有客所遺物。必束之閣。以待遺者之復來。嘗之京師。轎中說心學。轎夫感動流涕。其德之薰人。率此類也。一時稱曰近江聖人。是時備前侯松平光政好學。欽先生之爲人。使人聘之。先生辭以疾。薦熊澤伯繼以代之。侯登庸之。一國歸風。天下稱侯賢。侯渴仰先生益切。每往來于江都。過大津。必招之討論政務。十九年。著孝經啓蒙。欲改正而未果。慶安元年八月二十五日。以病没。年四十一。大洲侯嘗問心術於僧盤珪。盤珪曰。君不知中江原之賢。何心術之問。侯慙之。遣使召先生。先生辭曰。嚮者臣之所以去者。不得已也。臣早喪父祖。獨有母在。亦無它兄弟。惟臣焉依。義不可弃也。旣而先母没。備前侯聞先生之訃。大悼惜。遣伯繼贈賻。設神主。春秋祭之。小川邑之民。至今尊崇先生。不舍。過其故居。則必拜。雖貴人。必下輿馬云。所著有江西文集。學庸解。論語鄉黨翼傳。翁問答。鑑草等。長子宜伯與二弟。俱仕于備前。後各謝病而去。

論曰。余嘗閱先生所著林氏剃髮辨。獨怪先生而有此

論。後及讀年譜。乃知其作在先生弱冠。圭角發露。不自覺也。而僅僅十餘年間。其道德之成就。至有近江聖人之號。則其變化氣質者。實不誣也。後世稱諸儒之德行。者。必以先生為巨擘。豈不宜哉。

安中城主板倉勝明子赫撰

孝經啓蒙

江西 中江原惟命著

孝經。經曰。夫孝天之經也。地之義也。民之行也。天地之經。而民是則之。此乃孝經二字之本義也。此經專發明其體統。故命之曰孝經。孝與經非有二。孝其體統之總號。經所以明其神化不測也。字義詳解。見於翼傳。

仲尼。孔子字也。

間居。謂間暇居處之時。

曾子。曾氏名參。字子輿。接孔門之道統人也。子者。男子之通稱也。稱曾子者。尊之也。

侍坐。卑者在尊者之側曰侍。侍有坐有立。以待於間居。故坐也。

子曰。正義曰。古者謂師為子。

先王。先。泛指古先盛世而言。董仲舒曰。古之造文者。三畫而連其中。謂之王。三者。天地人也。而參通之者。王也。孔子曰。一貫三為王。愚按。有三才一貫之道德者。即聖人也。古者在王位者。必有聖德。有聖德者。必

登王位。王即聖也。聖即王也。故不謂先聖。而謂先王。而聖在其中矣。

通下恐脫之字。

至德。至者。極也。善也。大也。達也。極善大。而無不通。義也。德者。天性之總號。善美正大。光明純懿之稱也。樂記曰。德者。得也。言人之所得乎天。而無人而不自得也。德本自極善大。而無所不通者也。而孝其全體本實也。故曰至德。

要道。正義曰。以一管眾為要。易簡一貫之義也。率性之謂道。即德之感通也。道本易簡一貫者也。而孝其

全體本實。故曰要道。至與要。互相發明。至故要。要故至也。

順天下。順從也。和也。從性而無所乖戾。無不通利之義。所謂仁者。順之體也。至德要道之順。天下人心之所固有也。故先王用至德要道之順。以風化天下。而天下之人。各興至德要道之順。而無一夫之不獲。此之謂順天下。經所謂以順。則記所謂大順是也。不曰治。而曰順者。所以明德化之自然。而无思不服也。民用。民人也。指諸侯。卿大夫。士庶人。天下之人而言。用。謂心術躬行。受用至德也。

和睦。和順也。相應也。睦親也。敬和也。言五倫之交。順理相應。敬以相親和。而無所乖戾也。

上下無怨。中庸所謂在上位不陵下。在下位不援上。正己而不求於人。則無怨。上不怨天。下不尤人。是也。天包人。故不言尤。而尤在怨中矣。

避席。席坐席也。禮師有問。避席起對。曾子侍師而坐。故敬孔子之問。避席而起。

不敏。敏速也。不敏。猶言遲鈍。此辭讓而對也。

夫。夫者發語之辭。亦指示語。

德之本。本。木之根。幹枝所由以生也。仁義禮知根心。而孝又為五性之本實。故曰德之本。以明至德二字之義。

教之所由生。中庸所謂率性之謂道。修道之謂教。聖人一言一動。以至禮樂刑政。皆無非教。然其要在於五典。而孝又為五典之樞要。人心本自由。有固有之要道。而教化之神速。生生活潑。至於愛敬。盡於事親。而德教加於百姓。刑於四海。故曰教之所由生也。生字。謂生生活潑潑地。以明要道二字之義也。

復坐。復。還也。夫子之言未竟。又將更端而語之。以會子避席起立。故命之還坐而听也。

身體髮膚。身。總言其大體。謂四肢髮毛。髮膚皮膚。此身體髮膚。不可認作血肉之身體髮膚。可作道器合一之身體髮膚看。蓋人之身體髮膚。本性命之凝聚。而無道器之分。道即器。器即道也。所謂仁者人也。形色天性也。惟聖人然後可以踐形。是也。人失其本心。而后道與器分離。而初為血肉之空殼子而已。

不敢毀傷。敢。忍爲也。不敢。猶言不忍也。毀。謂虧辱傷。謂破損。所謂戒懼慎獨是也。

孝之始。言從孝德發見之最初。而明孝德之起頭處也。

立身。立。成也。堅也。全其本然而渾成貞固之意。身。謂道器合一。萬物一體的身。勿作血肉空殼身講。

行道。道。卽要道也。行道者。卽上文以順天下。民用和睦。是也。立身行道。非兩事。立身。所以立行道之體也。行道。所以達立身之用也。然體用一源。功夫無二致。

只就己而言之。謂立身。就與人交而言之。謂行道而已。

揚名於後世。揚。傳播也。名者。實之賓也。謂揚後世者。所以明其名自然之公論而不朽也。此舉名之不朽。以明至德無終始而不朽。只勿泥揚名上而講。

以顯父母。以。指所立身行道揚名言。顯。明也。著也。與宗廟致敬。鬼神著矣之著同意。吾與父母本一體。而無間隔。故吾立身行道。則父母鬼神著而享之。吾名傳播。則父母之名。亦因以光顯也。

孝之終。終如終條理之終。謂孝行成功盡頭處。言孝行始與不敢毀傷之戒懼。而終成於立身行道揚名顯親也。

始於事親。中於事君。此始中。言行道之本末先後也。始於事親者。以示百行。不原于不敢毀傷之孝心。則悖德悖禮。而雖得之。不足貴者也。中於事君者。泛謂孝德之感通。君臣夫婦長幼朋友之交。君臣之義最重。故舉君臣以包其餘。

終於立身。終非始終之終。畢竟歸宿之意。此一句一截之結句也。不可對始於事親。中於事君而看。言自不敢毀傷。以至立身行道。揚名顯親。五倫之交。日用百行。畢竟歸著於立身也。

大雅云。詩大雅文王篇。凡此經引詩書者。有三義。一証之。示言不虛發也。一用為結前起後之語。一取咏嘆優遊。有以感發人之善心也。

無念爾祖。聿修厥德。無念。猶言豈得無念也。爾。泛指人言。祖。指生之本言。身之本父母也。父母之本。推之至始祖。始祖之本。天地也。天地之本。大虛也。舉一祖

而包父母先祖天地大虛。此一句咏嘆不敢毀傷之
蘊。聿述也。厥其也。指祖而言。德卽至德也。此一句咏
嘆立身行道揚名顯親等蘊。

愛親。愛者順德之愛。發而中節之和。經所謂博愛也。
親。父母也。下敬親之親。放此。須包先祖天地大虛看。
不敢惡於人。不敢卽不敢毀傷之不敢也。不敢惡者。
卽親愛也。不曰愛而云爾者。以示不忍人之心。不能
已者也。人包天下之五倫言。下不慢於人之人。效此
敬親。敬者順德之敬。發而中節之和。經所謂敬一人
而千萬人悅之敬也。

不敢慢於人。不敢者亦不毀傷之條目也。不慢者敬
也。不曰敬而曰不敢慢者。以示不忍人之心不能已
也。

愛敬盡於事親。盡者極其全而无遺之意也。愛之極
爲敬。敬之至爲齊。齊戒洗心到得浩然之氣。塞乎兩
間。赫然之光照乎四表。方纔是謂愛敬盡於事親。堯
克明峻德是也。

德教。德卽至德也。教。修道之教。存神過化。自然之教。

化也。大學所謂上老老而民興孝。上長長而民興弟。上恤孤而民不倍之意也。德教卽上文所謂愛敬盡于事親是也。

加於百姓。加。施也。著也。與君子之德風。小人之德草。草上之風必偃之上字同意也。疏曰。百姓謂天下之人。皆有族姓。言百舉其多也。尚書云。平章百姓。則謂百姓爲百官。爲下有黎民之文。所以百姓非兆庶也。此經德教加於百姓。則謂天下百姓爲與刑於四海相對。四海旣是四夷。則此百姓自然是天下兆庶也。

堯之親九族。九族旣睦。平章百姓。百姓照明。協和萬邦。黎民於變時雍是。

刑於四海。刑法也。爾雅曰。九夷八狄。七戎六蠻。謂之四海。疏云。海之爲言晦。晦闇於禮義也。刑於四海者。中庸所謂舟車所至。人力所通。天之所覆。地之所載。日月所照。霜露所墜。凡有血氣者。莫不尊親。故曰配天之義也。堯之光被四表格於上下是也。蓋。大凡也。言略舉其綱要也。

天子。帝王之爵。表記云。惟天子受命於天。故曰天子。

白虎通云。王者父天母地。亦曰天子。虞夏以上。未有此名。殷周以來。始謂王者為天子也。

甫刑。即尚書呂刑也。尚書有呂刑。而無甫刑。孔安國云。後為甫誤。故稱呂刑。

一人。天子也。

有慶。慶善也。福也。有慶。言有以愛敬盡於事親之善。而受富保四海之福。

兆民。十萬為億。十億為兆。姓言百。民稱兆。皆舉其多也。

賴之。賴蒙也。之。指有慶之慶。賴之。言兆民蒙天子至

德之福蔭。而家家和睦。人人無怨。所謂德教加於百姓。刑於四海是也。

居上。居一國臣民之上也。

不驕。驕矜肆也。不驕。謂卑以自牧。稱物平施。

高。謂諸侯貴為一國之主。其位之崇。如自高臨下。

危。謂勢將隕墜也。

制節。制止也。節。謂時措之天則也。制節。易所謂制數度。議德行。不傷財。不害民。

謹度。度。法制也。法之一定。如度有分限也。謹度。謂謹守諸侯可守之法度也。

滿。謂諸侯之富。有一國之財。其祿之豐。如水滿器中。溢。如水之溢出。

貴。位尊曰貴。此謂諸侯之貴。

富。財足曰富。此謂一國之富。

保。謂不亡失。

社稷。正義曰。天子大社。東方青。南方赤。西方白。北方黑。中央黃土。若封四方諸侯。各割其方色土。宜以白

茅而與之。諸侯以此土封之。為社。明受於天子也。社。

土神。稷。五穀之長。亦為土神。按左傳云。共工氏之子。

曰勾龍。為后土。后土為社。有烈山氏之子。曰柱。為稷。

自夏以上祀之。周棄亦為稷。自商以來祀之。言勾龍。

柱。棄配社。稷而祭之。即勾龍柱棄。非社稷也。稷壇在

社西。俱北鄉。並列。同營共門。

和。謂各率用孝德相愛敬。而無所乖戾也。

民人。民。是無位者。人。是有位者。

諸侯。謂五等國君。公九命。侯伯七命。子男五命。

詩。小雅小旻之篇。

如臨深淵。如履薄冰。此二句以形容不敢毀傷之敬

心。是乃全孝之心法。慎獨之要也。

先王。即發端先聖王也。

法服。法字必不可作制作定法看。可作中庸活法看。

服者身之表也。上曰衣。下曰裳。通言之。皆曰服。

不敢。即不敢毀傷之不敢也。下放此。

法言。此法亦中斥活法也。言言語也。集解曰。揆道而

言。曰法言。

道。言之也。

德行。德包性道而言。行躬行也。率德而行曰德行。

非法。謂不合中庸之活法也。

非道。謂不率性道德言。

口無擇言。言自其口出。一皆心之中庸。則無可揀擇

是非之言。

身無擇行。言其躬行。一皆率性道。則無可揀擇是非

之行也。

言行滿天下。卿大夫立朝。則接對賓客。出聘則將命

他邦。故言行滿天下。

口過。謂言不合法。出口有差。

怨惡。謂行不合道。召怨取惡。

三者。服言行也。

備。謂服言行。全守中庸而無虧欠也。

宗廟。宗尊也。廟貌也。言先祖之尊貌之所在也。爾雅

室有東西廂曰廟。

卿大夫。說文云。卿章也。白虎通云。卿之為言章也。章

善明理也。大夫之為言大扶。扶進人者也。故傳云。進

賢達能。謂之卿大夫。此卿大夫。謂王朝侯國之臣。按

周禮。王之卿六命。大夫四命。子男之卿再命。大夫一

命。今連言者。以其行同也。

詩。大雅烝民之篇。

夙夜匪懈。夙早也。匪猶不也。懈惰也。匪懈。謂敬勤。

以事一人。以夙夜匪懈之敬勤也。一人。天子也。

資於事父。資取也。與秉夷執中之秉執同。守而不失

之意。事父。謂一本之孝德。以明無非徃而事父之孝

也。

以事母。以指資於事父。事母。卽一本感通於事母之孝也。

愛同。謂愛母與愛父同一孝德之感通也。愛敬本相爲表裏。無敬之愛。非天性之愛。無愛之敬。非天性之敬。故言愛則敬在其中矣。言敬則愛在其中矣。事母之孝。愛爲表。事父之孝。敬爲裏。故以愛爲事母之孝也。

以事君。以指資於事父。事君。卽一本感通於事君之忠也。

敬同。謂敬君與敬父同一孝德之感通也。事君之忠。敬爲表。愛爲裏。故以敬爲事君之忠。故。承上起下之辭。下効之。

母取其愛。而君取其敬。取卽與上文資同意。兩其字指至德。言事母則不失至德之愛。事君則不失至德之敬也。

兼之者父。兼。并也。包括之意。之字。指至德之感通。董子曰。人必有本。父者生之本也。愛與敬。父兼之。所以致隆于一本也。

以敬事長。敬卽事父之敬也。君曰孝。長曰敬。有輕重之微意。疏曰。大夫以上皆是士之長。愚謂須包三達尊之長于已者看。

忠順。馬氏曰。忠者中也。至公無私。一其心之謂也。順亦悌也。記曰。長惠幼順。

爵祿。爵謂爵位。所居之官也。祿謂廩食。

祭祀。疏曰。祭者際也。人神相交際也。記者似也。謂記者似將見先人也。

保守。疏曰。稱保者安鎮也。守者無逸也。社稷祿位是公。故言保宗廟。祭祀是私。故言守也。

士。說文曰。數始於一。終於十。孔子曰。推一答十爲士。白虎通曰。士者事也。任事之稱也。傳云。通古今辨然不然。謂之士。此士謂王朝侯國之小臣。及卿大夫之家臣。王之上士三命。中士再命。下士一命。公侯伯之士一命。子男之士不命。

詩。小雅小宛之篇。

夙興夜寐。謂日乾夕惕。無間斷也。

無忝爾所生。無與母通。禁止辭。忝辱也。所生謂我所

生之本。卽父母先祖天地大虛是也。虞氏曰。人生如
螺贏。兩箇形體相負。乃得化生。父母生我。不必言了。
凡全我化我的人。皆有生我之恩。當朝夕戰戰兢兢。
無忝所生。云是孝子無忝爾所生。猶言母仰愧於天。
俯忤於人。

用天之道。謂天道流行。爲春生夏長。秋收冬藏。四時
之運也。以春耕。以夏耘。以秋收。以冬藏。此之謂用天
之道也。

因地之利。利宜也。地之利。謂五土之宜。因地之沃衍
隰卑。而稻粱黍稷。各隨所宜。此之謂因地之利也。

謹身。謂小心敬謹。以修其身。不爲非僻。不犯刑戮也。
節用。節。謂量入爲出。不妄費用。謂衣服飲食喪祭賓
客之用也。

以養父母。以。以謹身節用也。養。包養口體。養志。言謹
身。所以養志也。節用。所以養口體也。

此。自天子至士。孝行廣大。其章略述宏綱。所以言蓋
也。庶人。用天因地。謹身節用。其孝行已盡。故曰此
庶人。正義曰。庶者衆也。謂天下衆人也。皇侃云。不言

衆民者。兼包府史之屬。通謂之庶人也。嚴植之以爲士有員位。人无限極。故士以下。皆謂庶人。

故。連上之辭。包上文六節。

已下。已下二字。正指前所謂諸侯卿大夫士言。

孝無終始。孝在混沌之中。而其生無始。推之后世。而

無朝夕。無時非孝也。無所不在。無所不通。生生無終。須

臾不可離者也。

患不及。患慮也。苦也。如患得之之患。及至也。孝無所

不及。故民用患不及者。未之有也。

未之有。反言以深警戒之。言自古及今。未有此理也。

蓋爲決言。以勉人之力於行孝。

甚哉章

甚哉。甚。大過也。深也。甚哉。有贊美不盡之意。

孝之大。天下莫能載。曰大。大者。孝德之本然之量也。

因夫子之教。而曾子有見孝德无外之量。故以大嘆

美之也。

天之經。經常也。如布帛在機之直縷。條理一定。而不

易也。蓋天之道。生生無息。一陰一陽。天理一定。而不

通志脫不字。

易故取象以經為天道之殊稱也。

地之義。義者宜也。順理裁制之謂也。注疏云。利物為義。地之道順承天而成物。利莫大焉。故以義為地道之殊稱也。

民之行。民人也。行者。流行無滯碍之意。易曰。天行健。君子以自疆不息。蓋人之道。以率性而行。无所滯碍為常。故以行為人道之殊稱也。

天地之經。天包地。故舉經而義在其中矣。凡經者。道之總號也。

民是則之。是指人性言。則猶準也。又效法也。資而不違之意。下則字同。之字。指天地之經言。則之。非意之。自然而則之也。人性資天地之經而不違。譬如月之受日光而明不違。

則天之明。則與中庸所謂律天時之律同意。明亦天德之別名也。易曰。乾以易知。正義云。光明四通。日月星辰。布設張列。通精無門。藏神無穴。不煩不擾。此其易也。故以明為天道之殊稱。

因地之利。因與中庸所謂襲水土之襲同意。利亦天

道之別名也。易曰：坤主利。又曰：利者義之和。言地之生物順天理之宜而無所乖戾，是以無不利。故以利為地道之殊稱。

其教。其指則天明。因地利言教。即至德之至教也。

不肅而成。肅，峻急也。成，謂民則而象之。不肅而成，言上行下効，甚易而捷也。

其政。其指則天之明。因地之利言政之為言正也。設法制禁令，而所以正人之不正也。洪範八政，是也。

不嚴而治。嚴，教命急也。威也。治，謂民耻格而不亂也。不用威猛而治也。

先王。即發端所謂先王。

見教之可以化民。見，與易所謂聖人有以見天下之

動而觀其會通，以行其典禮之觀見同意。教，即上文

其教不肅而成之教也。馴致于善，謂之化民人也。

先之。先事而為，曰先之。指教而言。

博愛。博，大通也。愛，至德之愛也。至德之愛，至大而無

所不通。故曰博愛。所謂愛敬盡于事親，而德教加于百姓，刑于四海。孝弟之至，通於神明，光于四海，無所

不通是也。

民莫遺其親。民人也。遺猶棄也。莫遺謂愛敬之也。其

指民而言。親父母也。

陳之。陳布也。之指教而言。

德義。德者得也。行道而有得于心也。義者宜也。所以

裁制事物使合宜也。德義猶言心法也。心法所以行

道而有得于心之裁制使合宜也。書所謂五典周禮

所謂六德等是也。

民興行。民人也。興謂有所感發而興起也。譬如寐者

之有所驚而寤起也。行所謂民之行也。

敬讓。讓謙也。敬讓本一德相為表裏。即上文所謂愛

敬盡于事親而德教加于百姓刑于四海之敬也。

民不爭。民人也不爭謂和睦而無怨也。

道之。道啓迪也。之指教而言。

禮樂。禮謂制度品節所以別嫌明微。儻鬼神考制度。

治政安君也。樂有五聲十二律。夏唱迭和以為歌舞

八音之節。所以平情導和通神明。合天人通倫理者

也。

示之。說文云。示。天垂象見吉凶。所以示人也。从二。三

垂。日月星也。聖人垂教亦如此。故曰示之。之。指教而

言。

好惡。謂好至德。惡悖德也。中心有好至德之實。則其

所以加賞。皆是受用至德之人也。中心有惡悖德之

實。則其所以施刑者。盡是悖德之人也。此之謂示之

以好惡。

民知禁。民人也。禁止也。知禁。謂民耻于不善。而知禁

止非心。

詩。小雅節南山篇。

赫赫師尹。赫赫。明盛貌。師。大師官名。周二公之一也。

尹。其時居大師官人之氏也。

民具爾瞻。民。萬民也。具。皆也。爾。汝也。言在上者。人所

瞻仰。而上行下効。甚易而速也。而又包垂戒之意。

昔者。指古先盛世而言。凡曰昔者。其意有二。一以為

証示可尊信之義。一以示戒慎而可知所取法也。

明王。易曰。大人與日月合其明。日月之容光照臨於

六合。聖人之德輝。亦光被于四表。故曰明。明王。即發

甘肅亭叢書
端之先王也。以代言之。謂之先王。以德言之。則爲明王。不曰聖王。而曰明王者。所以示其聖神功化。光明四通。不可尚之本然也。經所謂孝弟之至。通于神明。光于四海。無所不通者。是也。

以孝治天下。經所謂愛敬盡於事親。而德教加於百姓。刑於四海者。是也。只不曰治天下。而曰以孝治天下者。所以明非明王。則不能以孝治。縱雖有幸致治者。不以孝則悖德悖禮。而不足貴。而非王道也。

不敢遺。遺。忽忘也。不遺者。愛也。不敢者。敬也。卽上文所謂愛親者。不敢惡於人。敬親者。不敢慢於人。是也。小國之臣。謂附庸之國主也。土地褊小。不能五十里。附於諸侯。曰附庸。吳子曰。小國之臣。子男之卿大夫。子男五十里。爲小國。伯七十里。爲次國。公侯百里。爲大國。愚按二說。雖於理無害。而前說爲穩當也。

况。譬擬也。

公侯伯子男。謂五等之諸侯也。孟子曰。公一位。侯一位。伯一位。子男同一位。公侯皆方百里。伯七十里。子男五十里。凡四等不能五十里。不達於天子。附于諸

侯。曰附庸。疏云。公者正也。言正行其事。侯者。侯也。言
并侯而服事。伯者長也。爲一國之長也。子者。字也。言
字愛於小人也。男者。任也。言任王之職事也。
得。保而不失之意。下放此。

萬國。猶言萬方。是舉多而言之。不必數滿於萬也。

懽心。懽與經所謂敬其父。則子悅之悅同。孟子所謂
以德服人者。中心悅而誠服也。下放此。

以事其先王。以。以得萬國之懽心也。其指明王而言。
疏云。經先王有六焉。一曰。先王有至德。二曰。非先王

之法服。三曰。非先王之法言。四曰。非先王之德行。五
曰。先王見教之。此皆指先代行孝之王。此章云。以事
其先王。則指行孝王之考祖。吳子曰。天子無生親可
事。故曰。以事其先王。

不敢侮。侮。謂慢忽之。而不矜恤。不侮愛也。不敢敬也。
上文所謂不驕。制度。謹度。是也。

鰥寡。老而無妻曰鰥。老而無夫曰寡。舉此二者。以包
無告窮民。

士民。一命以上爲士。民則庶人也。諸侯有卿大夫。只

言士民亦舉小以見大耳。

百姓。通百官族姓士民鰥寡而言。

以事其先君。以以得百姓之歡心也。其指治國者而

言。吳子曰。諸侯亦無生親可事。故曰以事其先君。

治家者。謂卿大夫及士庶人。治家以孝治其家也。

不敢失。失謂不得其心也。不失者愛也。不敢失者敬

也。上文所謂不敢毀傷立身行道是也。疏曰。明王言

不敢遺小國之臣。諸侯言不敢侮於鰥寡。大夫言不

敢失於臣妾者。劉炫云。遺謂意不存錄。侮謂忽慢其

人。失謂不得其意。小國之臣位卑。或簡其禮。故曰不

敢遺也。鰥寡人中賤弱。或被人輕侮欺陵。故曰不敢

侮也。臣妾營事產業。宜須得其心力。故曰不敢失也。

臣妾。疏曰。臣妾是奴婢。家之賤者也。

妻子。是家之貴者也。

人。包妻子臣妾一家之人而言。

以事其親。以以得人之歡心也。其指治家者而言。親。

父母也。疏云。天子諸侯。繼父而立。故言先王先君也。

大夫唯賢是授。居位之時。或有俸祿。以逮于親。故曰

其親也。

夫然。董氏曰。夫然猶言惟其如此也。

生。謂父母存時也。

親安之。

親謂生親安。謂其心無憂也。所謂舜盡事親

之道。而瞽瞍底豫是也。之。指子之孝行而言。

祭。

謂親没后奉祀也。

鬼。

人死曰鬼。

享之。

享饗通。謂其鬼神來格。而歆饗其祭也。之字。指

祭禮之誠敬而言。

天下和平。

舉天下則國家在其中。和平。謂各得懽心。

而無乖戾偏頗也。

災害。

天災之甚者為災害。星變水旱蝗疫之類。

不生。

災害自天降。故曰生。

禍亂。

人禍之甚者為禍亂。寇賊奸宄兵戈。弑父弑君

之類。

不作。

禍亂出于人為。故曰作。

故。連上之辭。

明王之以孝治天下也如此。

總結上文。

詩。大雅抑之篇。

覺德行。注云。覺。大也。虞氏曰。覺。悟也。愚按。悟而后能大。大則能明。悟非有二義。覺德行。即所謂至德要道也。

四國。謂四方之國。

順之。順。與順天下之順同之。指覺德行而言。

敢問章

敢問。敢。進取而無所憚之意也。曾子因夫子之教。而已雖知孝德之全體至大而無外。而融化未盡。而不能無毫髮之疑滯。故所以敢問也。

聖人之德。易曰。大人與天地合其德。故曰。天是大底。聖人。聖人是小底天。

無以加於孝乎。加。增也。言聖人之德至大。而天下莫能載。則猶可有增加於孝德之上也。

天地之性。人為貴。言天地之所性。乃是人也。故萬物之首靈。而為至貴而無對也。禮運所謂人者。其天地之德。唐氏所謂人者。天地之心。天地有人。如人之腹內有心。是也。此人字。指聖人而言。與所謂仁者人也。

之人同。

人之行。人極也。卽上文所謂人之行也。

莫大於孝。孝德全體充塞于大虛。大虛寥廓而無莫大之義。不言而照然矣。

孝莫大於嚴父。嚴尊也。孝之全體。雖充塞於大虛。而其實體備于人。而感而遂通天下之故。其感通之本。在于嚴父。而嚴父之至。通於神明。光于四海。無所不通。所以復充塞于大虛之本體。只在茲。故曰。孝莫大於嚴父。

嚴父莫大於配天。配合也。以所以事天之道。事其親。此之謂配天。孟子曰。存其心。養其性。所以事天也。卽首章不敢毀傷。立身行道。全孝心法也。記曰。仁人之事親也。如事天。事天如事親。是故孝子成身。由是觀之。則雖行拜伏擎跪之敬。以所以事天。不事其親。則非嚴父之至。故曰。嚴父莫大於配天。必勿在郊。祀宗祀上。而講配天。郊祀宗祀。只是配天之極。其至之禮。而周公之所獨也。

周公其人。周公文王之子。武王之弟。成王之叔父。名

且采食於周。位居三公。故稱周公其人。猶言行嚴父配天之孝人也。得遂此心。盡此禮。而極其至者。惟周公而已。故曰周公其人。此章專發明孝德全體之廣大。是以舉嚴父配天之廣大至極處。而証之。非謂郊祀宗祀而爲配天。學者勿以辭害志也。

郊祀后稷以配天。后稷是周之始祖。郊謂冬至祀天於南郊之圜丘也。郊之祭也。必以后稷配之。故曰郊祀后稷以配天。不曰祭天而惟云爾者。此專以明配天之義也。程子曰。萬物本乎天。人本乎祖。故冬至祭

天而以祖配之。以冬至氣之始也。朱子曰。周公以萬物本乎天。文武之功本乎后稷。爲始祖而配天。祀于郊。冬至者一陽始生。萬物之始。尊后稷猶尊天也。公羊傳云。郊則曷爲必祭稷。王者必以其祖配。王者則曷爲必以其祖配。自內出者無主不行。自外至者無主不止。言祭天則天神爲客。是外至也。須人爲主。天神乃至。故尊始祖以配天神。侑坐而食之。

宗祀文王於明堂以配上帝。宗尊也。謂有功德可尊也。文王之功德至大。而非他宗之所可比。故於明堂。

大享之。祭配之。蓋此祭文王之所獨享。而為百世不易之宗。是以日宗祀。明堂者。天子布政之宮也。蓋所以明天氣。統萬物。動法于兩儀。德被于四海者也。夏曰世堂。殷曰重屋。姬曰明堂。此三代之名也。明堂天子大廟。所以宗祀其祖。以配上帝。東曰青陽。南曰明堂。西曰總章。北曰玄堂。中曰大室。雖有五名。而以明堂大廟為主。取其宗祀。則謂之清廟。取其正室。則謂之大室。取其向陽。則謂之明堂。配上帝。即配天也。以其徧覆無外。謂之天。以主宰造化。而尊無與並。謂之上帝。其實一而已矣。陳氏曰。古者祭天於圜丘。掃地而行事。器用陶匏。牲用犢。其禮極簡。聖人之意。以為未足以盡其意之委曲。故於季秋之月。有大享之禮焉。天即帝也。郊而曰天。所以尊之也。故以后稷配焉。后稷遠矣。配稷於郊。亦以尊稷也。明堂而曰帝。所以親之也。以文王配焉。文王親也。配文王於明堂。亦以親文王也。尊尊而親親。周道備矣。然則郊者古禮。而明堂者周制也。周公以義起之也。王氏曰。郊以祀天。廟以事祖禰。三代之達禮也。明堂以享帝。則非郊。以

享親則非廟。夏商所未有也。而周始爲之。故夫子曰。昔者周公郊祀后稷以配天。宗祀文王於明堂以配上帝。武王之伐商而歸也。祀明堂以教民知孝。其禮行於朝。觀耕籍。養老之先。而嚴父配天之義。夫子不屬之武王。而屬之周公者。蓋明堂之禮。武王主其事而行之。其制度則周公明其義而爲之也。夫義者禮之質也。故禮雖先王未之有。而可以義起。周公達於義者也。其在周頌。思文后稷配天之樂章也。我將祀文王於明堂之樂章。詩之國風。始於關雎。小雅始鹿鳴。大雅始於文王。頌始於清廟。皆文王之詩也。關雎有王者之化。鹿鳴有王者之政。大雅始於文王。則受命作用矣。頌始於清廟。則盛德有百世之祀矣。武王之伐商也。誓于孟津。誓于牧野。其伐商而歸也。告于群后。無不以文王爲言。則王業成于武王。而所以成之者。文王也。配天于郊。則不可以二大祖之尊。蒸嘗于廟。則不足以明文王之德。是故宗祀明堂。以配上帝。此義之所當然。禮之從起。而非厚于其禰也。是以。指其孝行之皆極。其至而言。

四海之內。謂四方六服諸侯也。

各以其職來助祭。各指諸侯。其亦指諸侯而言。職謂

其土物之貢。及助祭之職分也。祭。泛指祭祀。而重郊

祀宗祀。疏云。各以其職來助祭者。四海之內。六服諸

侯。各修其職。貢方物也。按周禮。大行人以九儀辨諸

侯之命。廟中將幣三享。又曰。侯服貢祀物。鄭云。犧牲

之屬。甸服貢嬪物。註云。絲帛也。男服貢器物。注云。尊

彝之屬也。采服貢服物。注云。玄纁絺纈也。衛服貢材

物。註云。八材也。要服貢貨物。註云。龜貝也。此是六服

諸侯。各脩其職來助祭。又若尚書武成篇云。丁未祀

於周廟。邦甸侯衛駿奔走執邊豆。亦是助祭之義也。

聖人之德。又何以加於孝乎。孝德本充塞大虛。大虛

寥廓而無外。故雖聖人之峻德。充孝德本然之量而

已。故曰。聖人之德。又何以加于孝乎。

親生之膝下。親愛也。生。謂生生活潑也。膝下。謂下胎

一聲啼叫時。言母子分娩在膝下。一聲啼叫時。而既

至德之親愛感通。而生活潑地也。所謂赤子之

心是也。

甘雨集
以養父母曰嚴。以以至德感通。生於膝下也。養育也。與萬物育之育字同意。謂因鞠畜而形神共生。育而成長也。父母曰嚴。謂心之所思一也。言以至德感通。既生於膝下。隨形長神發。則敬親之良知日新。而其心之所思父母曰尊也。

聖人。疏云。聖人謂明王也。聖者通也。稱明王者。言在位無不照也。稱聖人者。言用心無不通也。

因嚴以教敬。因親以教愛。因者順其固有。而開導之意也。嚴以養父母曰嚴之嚴。親親生之膝下之親。人固有之良知良能也。所教之敬愛。卽首章不敢毀傷。立身行道之愛敬也。嚴也。親也。敬也。愛也。非有二。但有大小精粗之異而已。人之常情。挾恩恃愛。而易失於不敬。故先敬而后愛。因嚴以教敬。因親以教愛。猶因有穀種之生意而播種也。宜體認。

其所因者本也。其指政教而言。本謂三才一貫之本。經所謂孝德之本。中庸所謂中也者。天下之大本也。是也。

父子之道天性。父子道。卽孝也。父之愛子。本所以事

其親也。故慈亦孝行之一端也。天性。天命之真性也。言父子道生于膝下而日嚴。乃是天之所以命人之真性。而不可不畏敬而保合也。

君臣之義。君以仁使臣。臣以忠義事君。此之謂君臣之義。父尊子卑。有君臣之象也。父慈子孝。即仁忠之本也。易曰。家人有嚴君焉。父母之謂也。大學曰。孝者所以事君也。慈者所以使衆也。此之謂也。言君臣之義。所以行其孝也。天下之道。不待他求也。舉君臣之義。包夫婦之別。長幼之序。朋友之信也。

父母生之。續莫大焉。生生育也。之指子而言。續連也。謂相連不絕也。言人之子資始于父。而資生于母。其心性形體。相連續而不絕。猶木之根幹枝葉。一體而不相離也。連續之至密。天下豈有加于此乎。故曰。續莫大焉。

君親臨之。厚莫重焉。親。父母也。以尊適卑曰臨。覆育之意也。之。指子而言。厚。重也。廣也。謂仁愛重廣也。天下之至尊。無大乎君。天下之至親。無大乎父母。而兼之者。父母也。兼天下莫大之恩義。而覆育其子。仁愛

之廣大。旻天罔極。天下豈能加于此乎。故曰。君親臨之。厚莫重焉。

不愛其親而愛他人者。謂之悖德。不敬其親而敬他人者。謂之悖禮。不愛敬其親者。言不受用嚴父配天之心法也。他人指君臣夫婦兄弟子孫朋友而言。愛敬他人者。言無嚴父配天之真心。而假德禮之跡。而愛敬他人。如霸者假仁是也。吳子曰。悖逆也。由本及末。為順。舍本趨末為逆也。其愛敬雖合於德禮之跡。而舍嚴父配天之本。而從事於末。故曰悖德悖禮。

以順則。以用也。順謂由嚴父配天之本而愛敬天下之人倫也。則謂則而象之也。以順則。經所謂愛敬盡于事親。而德教加于百姓。刑于四海是也。

逆民無則。逆即悖德悖禮也。民人也。無則謂人心無德義之則。所謂民免而無耻者也。

不在於善而皆在於凶德。疏云。在謂心之所在也。善即嚴父配天之至善也。皆謂無所不至也。凶不吉也。凶德即悖德悖禮也。

雖得之。之指其求而言。得之謂求民之所服從而

得之也。如霸者之服人，是也。

君子所不貴。君子謂聖賢下同，不貴賤惡之也。董子曰：仲尼之門，五尺童子，羞稱五霸。正此意也。

君子則不然。不然，謂無一毫悖德悖禮之心也。此下將說嚴父配天之順德，故設此一句，承上起下。

言斯可道。言言語也。斯，此也。語助辭。下同。道，謂陳說也。以嚴父配天之德，而時然后言，則民莫不信，而為可陳說之法言。

行斯。天之德，而時出之，則行而民莫不悅，而為可悅服之德行也。經所謂敬一人而千萬人悅，是也。

德義可尊。尊，謂敬信也。心法立，嚴父配天之極，則不動而敬，不言而信，見而民莫不敬信，而為可敬信之德義也。

作事可法。作，創作也。事，事業也。作事，謂開物作務也。法則効也。聖人以嚴父配天之德，制作得其宜，天下萬世所則効也。故曰作事可法。

容止可觀。容止，威儀也。謂禮容所止也。觀，謂人觀望而畏之也。以嚴父配天之德，正其容止，尊其瞻視，儼

然人望而畏之。故曰容止可觀。

進退可度。朱子曰。進退謂行藏也。進謂達而行道也。退謂窮而藏也。在堯舜則陟位為進。讓位為退。度亦法也。聖人以嚴父配天之德。進退不失其時。其道光明天下。后世所法則也。故曰進退可度。

以臨其民。以以可道等六事也。臨謂臨撫也。覆育之意也。其指天下國家而言。民人也。下同。

下德字恐衍

畏而愛之。畏謂畏敬其神武也。愛謂愛戴其聖德。德也。之指君子而言。畏而愛之。如七十子之服孔子。畏敬之如神明。親愛之如父母。

則而象之。則効法也。象摹倣也。之指君子德而言。則而象之。謂民日遷善而不知也。所謂芝蘭之化也。

成其德教。終其事曰成。其指君子而言。德教即其所躬行心得之。上文六事是也。

行其政令。行謂施行也。其指君子而言。令命也。政令即以上文六事措天下之事業者也。

詩。曹風鳴鳩篇。

淑人君子。淑善也。淑人君子。重言者。深贊美之也。

其儀不忒。其指君子而言。儀。度也。忒。差也。上文六事。君子之常度也。故曰其儀也。不忒。謂保合而不違也。詩云。淑人君子。其儀不忒。其儀不忒。正是四國。只引上二句。以含下二句之意者。以引起下截也。

孝子之事親。孝子。卽上文君子也。以其德所可爲天下之君。稱之謂君子。以其德所盡嚴父配天之孝。稱之謂孝子。此截專開示孝行之本實親切處。故以孝子之事親起之。

居則致其敬。居。謂無養病喪祭之事。而離父母而居也。此截專說事親。故雖事君交友之時。而無致樂致憂致哀致嚴之事。則爲居。不可只作燕居無事看。致。極其至之謂也。其指孝子之心而言。下四其字同。敬。卽不敢毀傷之敬。全孝心法也。

養則致其樂。養。包事親之常而言。自昏定晨省。冬溫夏清。進飲食。以至抑搔扶持。奉水授巾。無非親父母之事也。樂。謂愛敬之真樂也。記曰。孝子之有深愛者。必有和氣。有和氣者。必有愉色。有愉色者。必有婉容。孝子如執玉。如奉盈。洞洞屬屬。然如弗勝。如將失之。

嚴威儼恪。非所以事親也。又曰。下氣怡聲。問衣燠寒。又曰。問所欲而進之。柔色以溫之。皆是愛敬之真樂。見於面。盎於背。施於四體。發于事業者也。

病則致其憂。病。疾也。憂。謂以父母之病患。爲己之病。痛苦楚也。吾身有疾痛苦楚。則必求其治療。慮其死亡甚切。故其心只在欲其病之速愈。而無一毫之他念也。移此心。而以養父母之病。則終是致其憂者也。喪則致其哀。喪。謂不幸親死。服其喪。哀。謂哀戚痛切也。

祭則致其嚴。祭。謂親沒而祭祀之。嚴。謂誠敬精明也。五者備。五者。謂居則致其敬。養則致其樂。病則致其憂。喪則致其哀。祭則致其嚴也。備。謂全具而不闕也。然後能事親。然後。指上文五備而言。能字有力。如有所未備。則非能事親也。

事親者。卽五者備。而能事親者也。居上不驕。上。謂位尊年老才德長也。不可只作天子諸侯之位而看。雖匹夫有居上之時。交妻子是也。最宜活看。驕字。專可就心上看。有一毫自滿之心。卽驕。

也。

為下不亂。下謂位卑年少才德短也。不可只作廢人之下位而看。雖天子有為下之時。事父母是也。最宜活看。亂不理也。專可就心上看。有一毫不安分之心。即亂也。

在醜不爭。醜類也。謂位年才德相類無高下也。爭謂好勝也。專可就心上看。有一毫好勝之心。即鬪爭也。亡刑兵。亡謂取滅亡也。刑謂遭刑戮也。兵謂相刃戕殺也。亡刑兵皆所以害仁殺身也。居上故曰取滅亡。

為下故曰遭刑戮。在醜故曰相刃。只因位立言而已。曰亡曰刑曰兵。假設其害之至而戒之。實專可就心上看。雖無亡刑兵之事。已有驕亂爭之凶德。而害其仁。則與亡刑兵何以異乎。

三者不除。三者謂驕亂爭不除。謂慎獨不決去也。日用三牲之養。三牲謂牛羊豕。日用三牲之養。謂日日具盛饌。以養親之口體也。

猶。猶字有深戒之意。以開示以不敢毀傷。而養志為生也。

五刑之屬三千。五刑謂墨劓剕宮大辟也。墨刻額而
湟之也。劓割鼻也。剕足也。宮淫刑也。男子割勢。婦
人幽閉。幽閉閉於宮。使不得出也。大辟死刑也。朱子
曰。屬者條目也。三千謂墨罪之屬千條。劓罪之屬千
條。剕罪之屬五百條。官罪之屬三百條。殺罪之屬二
百條。凡有三千條也。
要君。要。要索也。要君。謂失忠敬之心。而有索已所欲
於君也。

無上。無者。心不知有君。有而若無也。上即君也。無上。

謂無君事之之心。而反其君。弑其君也。

非聖人。非。毀也。非聖人。謂不尊信聖人也。所謂侮聖
人之言是也。

無法。法。謂聖人中庸之法也。無法。謂無守法之心。而
敗棄聖法也。

非孝。謂無愛敬之真心。而不篤信孝道也。

無親。謂無父事之之心。而遺其親。弑其親也。

大亂之道。窮人欲滅天理之至。無所以加。謂大亂也。
道。謂所由行也。

教民親愛。教謂教化也。下同。民人也。親愛天性之親愛也。

莫善於孝。莫善者極其至而無外之意。下同。孝謂躬行全五備之孝也。

教民禮順。民人也。禮者恭敬之理也。順者循理無違之謂也。

弟。善事兄長爲弟。謂躬行弟順之德也。

移風易俗。君上所化謂之風。民下所習謂之俗。吳子

曰。移謂遷就其善。易謂變去其惡。移風易俗猶言移易風俗。只分其文而已。

安上治民。安謂不危。上謂君治。謂不亂民人也。

禮樂。註見于前。此禮樂須就情文本末全備上而講。禮者敬而已矣。敬卽因嚴教敬之敬也。而已矣者竭

盡而無餘之辭也。禮雖情文本末之異。其實唯一敬而已矣。如無敬心之真。則假饒雖三千三百禮儀威儀全備。只是非禮之禮也。故曰。禮者敬而已矣。

敬其父。其指君而言。下其兄其君共同。上老老而民興孝。故上敬其父。所以敬天下之爲人父者也。無所

不通之敬也。下文所謂教以孝，所以敬天下之為人父者也是也。

子悅。子指天下之為人子者而言。悅謂愛敬之真心。通融明快而與孝也。與學而時習之，不亦說乎之說。理義之悅我心之悅同。下弟悅，臣悅，倣此。

敬其兄。兄經曰：雖天子必有先也。言有兄也是也。上長長而民與弟，故上敬其兄，所以敬天下之為人兄者也。無所不通之敬也。下文所謂教以弟，所以敬天下之為人兄者也是也。

敬其君。易曰：家人有嚴君焉。父母之謂也。大學曰：孝者所以事君也。經曰：雖天子必有尊也。言有父也。嚴父配天，所以敬其君也。上事家人之嚴君，而盡臣道而敬之，則下與其忠敬，故敬其嚴君，所以敬天下之為人君者也。下文所謂教以臣，所以敬天下之為人君者也是也。

敬一人。一人指父而言。經曰：資於事父以事母，而愛同。資於事父以事君，而敬同。故母取其愛，而君取其敬。兼之者父也。故以孝事君則忠，以敬事長則順。夫

如此則曰敬其父。曰敬其兄。曰敬其君。畢竟總統於
敬父一人而已矣。故結之以敬一人。而示一本之蘊
焉。妙哉。切哉。

千萬人悅。千萬人。指天下之為人子弟臣者而言。天
下子弟臣。何啻千萬人。言千萬人者。舉其大數也。悅。
卽子悅之悅也。

所敬者寡。謂敬一人。
悅者衆。謂千萬人悅。

此之謂要道。此之指上文而言。此句結前生後之語
也。

教以孝。教。謂教化也。孝以全體言。下孝弟臣。此孝中
之一端而已。

非家至而日見之。家。指天下之家而言。至。謂君子行
到其家也。之。指民而言。見之。謂君親子見其民。而耳
提面命也。非家至而日見之。言非君子親徧到天下
之人家。而日日見其民而教之也。此一句以開示教
化之真。專在於天載無聲無臭上。而不求于聲色之
末也。

教以孝弟臣。教以身教言。必可在慎獨上講。不可作
聲色之教而講。下教弟教臣之教同。孝即五備之孝
也。○弟本孝中之一端。故事父之敬。所以教弟也。經
所謂以敬事長則順。此意也。以事言之。則祭義曰。食
三老五更於大學。天子袒而割牲。執醬而饋。執爵而
醕。冕而總干。所以教弟也是也。○臣謂臣道。即忠敬
也。忠本孝中之一端。故所以事家人嚴君之敬。所以
教臣也。經曰。以孝事君則忠。此意也。以事言之。則疏
云。朝覲所以教臣。祭帝稱臣。亦以身率下也是也。

所以敬天下之為人父。為人兄。為人君者也。言君子
之身教。由窮无言不顯之神。而天下之人化之。而各
无不敬其父兄與君。則是上之人所敬其父兄君者。
乃所以敬天下之為人父。為人兄。為人君者也。所謂
愛敬盡於事親。而德教加于百姓。刑于四海。無所不
通。一貫之神道也。

詩。大雅洞酌篇。

愷悌君子。愷樂也。謂天理之真樂也。悌易也。謂易簡
之易也。樂易者。君子之至德。上文所說。是故以愷悌

一。二。字。贊。君。子。也。

民之父母。舉民以包天下之人也。父母之於子。一體分形。身體髮膚。血脉貫通。無所間隔者也。君子愷悌之德。於天下之人。心心融和。一貫而無所間隔。有切於父子一體之貫通者。故曰民之父母。

非至德其孰能順民如此其大者乎。其語辭也。孰。何也。順。順天下之順也。指上文子弟臣之悅而言。民人也。指天下之人而言。如此。指上文教化而言。大。謂其德化彌六合而無外也。此一句反言以明至德要道之廣大高明。無所不通。而為結前生后之語也。

昔者明王。解見于前。

事父孝。故事天明。事母孝。故事地察。明察。謂與天地合其德也。明者。光明四海。無所不照之意。察。著也。昭著。不容掩之意。明察本一貫。只因天地分屬有異耳。子曰。仁人之事親也。如事天。事天如事親。由是觀之。則聖人之一言一動。皆事父母之孝。而事天地之明察也。故以明至德。而與父母相通融。而無所間隔。言之謂孝。以與天地合其德。與日月合其明。而與天地

明察之妙用相融通。而無所間隔。言之謂明察。而明察與孝。本一貫而無二致。故曰事父孝。故事天明。事母孝。故事地察。

長幼順。故上下治。長幼。謂天子所長所幼也。長其長。而幼其幼。能和睦無所乖戾。此之謂長幼順。上下。泛指天下尊卑長幼而言。治。謂安其分而不亂也。

天地明察。神明彰。自一言一動。以至于郊社之祭。誠敬與天地通。明察與日月合。而無一毫昏蔽。此之謂天地明察。神明。謂天神地祇也。彰。昭著分明可見之意也。言神明之妙用。因聖人德業。而昭著分明可見也。

雖天子必有尊。必有先。必字有力。尊敬也。先亦恭敬之意。比尊稍緩。此二句。明所以長幼順也。

言有父有兄。註疏云。父謂諸父。兄謂諸兄。虞氏曰。雖天子必有當尊而敬之者。名曰父。必有當先而敬之者。名曰兄。一說可相兼看。

宗廟致敬。謂祭致其嚴也。舉追遠之誠敬。以示大孝終身之精蘊也。

不忘親。親親愛所謂親生之膝下之親也。不忘謂常存而不失也。

脩身謹行。脩理也。脩身謂一身之作用。循天理而不亂也。所謂非禮勿視。非禮勿聽。非禮勿言。非禮勿動。是也。謹慎也。重也。行謂接物應事之行。謹行謂慎重於接應之行。而不輕發。必中其道也。脩身謹行。原一事而分言而已。首章與所謂立身行道同。

恐辱先。恐懼也。所謂戰戰兢兢。如臨深淵。如履薄冰。是也。先謂父母先祖也。身體髮膚受之先。故人不修身謹行。而辱其身。所以辱其父母先祖之身也。恐辱先。以示不敢毀傷之敬也。

宗廟致敬。上言承祭祀之心術。此又言其效。故舉此一句。

鬼神著。鬼神。父母先祖之鬼神也。著。明也。謂鬼神來格。享祭祀誠敬之孝。而合莫昭著。而不可掩也。所謂微之顯。如在其上。如在其左右。是也。

孝弟之至。弟亦孝中之一件而已。上文孝弟相兼論。故又孝弟兼舉。專可重孝上看。至者。孝弟之至。謂孝

弟之心。致中和而無所倚。所謂嚴父配天是也。
通於神明。通謂合同而無間隔也。神明舉天地神明。
而包宗廟鬼神於其中矣。通于神明。即上文神明彰
矣。鬼神著矣。是也。

光於四海。光者明之用也。謂照臨所及也。四海極其
大而言。六合有形之處。盡在其中矣。

無所不通。此一句說孝之全體。言不啻光于四海有
形之中。雖天地有形之外。大虛寥廓之至大。無所不
通也。

詩。大雅文王有聲篇。

自西自東。自南自北。此二句舉四方以包六合之大。
以形容無所不至之義也。

無思不服。思謂心之感通擬議也。嚴父配天之孝思。
是也。服從也。謂無所違逆也。無思不服。言嚴父配天
之孝思。活潑流通無處無時所違逆。故其孝思之所
及。亦尊信而無所違逆也。

君子。此段承上文。示上下通用之孝行。故以君子夏
端。

事親孝。故忠可移於君。移易也。謂變通也。下同。故承上起下辭。自此至可移於官。以事類明變通之執。故下一故字。以立內外遠近之辨也。事親孝。故忠可移於君。言君子至德無所不通。是故近而在家。則盡五備之孝。遠而在國。則將順其美。匡救其惡之忠。可變通於事君也。

事兄弟。故順可移於長。順亦弟也。悌順本孝中之一德也。事兄弟。故順可移於長。言有至德者。近而在家。則事兄能盡弟恭。遠而在國。則至德之順。可變通於

事長也。

居家理。故治可移於官。

理。謂物得其理而不亂也。治

亦理也。官。謂官政也。居家理。謂齊家人而各得其理

而不紊也。治。謂官政得其理而不亂也。曰理。曰治。皆

孝中之一德也。居家理。故治可移於官。言有至德者。

近而齊家。則家人皆理。遠而服官政。則治可變通於

官也。

是以。指上文孝德無所不通也。

行成於內。行。謂率至德而行也。所謂天之經也。地之

義也。人之行也。是也。成畢也。善也。畢其事而無欠闕之意也。虞氏曰。內敬心之內也。

立名於後世。後世謂時之無窮盡也。此一句以示無時不通也。

閨門之內。閨門。小門也。閨門之內。猶言小家之中也。具禮已乎。具者。該貯而無所不足之意也。禮者。理也。

謂治天下之禮也。已乎。語詞也。

嚴父嚴兄。嚴父。孝也。孝者。所以事君也。嚴兄。弟也。弟者。所以事長也。

妻子臣妾。猶百姓徒役。百姓。謂百官也。按周禮六官

之屬。各有徒。註云。民給徭役者。疏云。徒。食五人祿。其

官亞士。故號庶人在官者也。役。使也。徒役。謂庶人之

役。使於官者也。周禮官伯。作其徒役之事之類。是也。

家之有妻子。猶國之有百官。家之有臣妾。猶國之有

徒役也。徒役。舉屬官最下者。以包其餘。帥妻之義。養

子之慈。御臣妾之寬。所以治百姓徒役也。

若夫章

若。順也。

夫有所指之辭。此指至德而言。

慈愛恭敬。疏云。愛出于內。慈為愛體。敬生于心。恭為敬貌。江氏曰。此語甚粹也。

安親。安親謂安樂親心也。五備之孝行。皆所以安親也。經所謂生則親安之。祭則鬼享之。是也。

揚名。名明王聖人君子孝子的顯名也。名者實之賓。名之於實。猶影響之於音形。故務實立本之外。別非有揚名之工夫也。

參。曾子名。

聞命。聞謂嘿識心通。如朝聞道之聞。命教也。

敢問。疑思問。學之則所以敢問也。

從父之令。令命也。舉受命之事。以例其餘言行。從父之令。謂一從順父令。而雖不義。不敢諫止也。

可謂孝乎。乎疑辭也。曾子已知陷父於不義之不孝。而又諫爭。則却有傷愛敬之和。而又以順從本孝子

之素志。故不曰非不孝乎。而曰可謂孝乎。而疑問之也。

何言與。與疑辭。下同。何言猶以何心而為如此言與。

蓋言者。心之聲也。故有於心。而發於言。因言而知其
心。夫子嘗知曾子之心。是以將謂不為如此言。而今
曾子有此問。故謂以何心。而為此言與。而疑難戒之。
重言者。所以深警戒之也。

言之不通。言指曾子所問之言。不通。謂固滯而不通
達也。

昔者。疏云。夫子述孝經之時。當周禮衰之代。無此諫
爭之臣。故曰昔者也。

天子。不言先王。而言天子者。言稱先王。皆指聖王。此
言無道。所以不稱先王也。



爭臣七人。爭謂諫止其非若爭。然爭臣謂有賢德而
可匡救其過惡。臣非必極諫犯爭。而后為爭臣。又非
有舊說所謂司諫爭一件官也。七人非謂人數之定
限。但姑約言之爾。所謂舜有臣五人。而天下治之類
也。舜臣豈止五人。姑約言之也。舉七數者。七陽數也。
陽剛明而能變化。諫爭以剛明變化為主。故舉陽數
也。九亦陽數而不舉者。九數之極。而陽變成陰之數
也。才難故不舉數極。且諫爭主剛明。故不取變陰晦

之數也。下五人三人亦陽數也。殺降以兩者。禮制之常也。不可必泥其數也。

無道。此無道須輕看。非謂如桀紂暴惡。只謂心無道義之守也。所謂上無道揆是也。

不失天下國家。舉諫諍之功效。以示不可以不爭也。士有爭友。爭友謂益友也。士不能有爭臣。必藉益友之忠告。而改過惡遷善。故曰有爭友。

不離令名。令善也。不離令名。舉効以見其進修之成功。

父有爭子。爭子謂成德子也。此一句包天子諸侯大夫士庶而言。此段主意在於此一句上。

身不陷於不義。身指親身而言。不義謂不合人義也。人之行不義。猶獸納於陷阱。故曰陷於不義。身不陷於不義。謂正心修身也。

當不義。謂君父行不義時也。

子不可以不爭於父。臣不可以不爭於君。經云。夫孝始於事親。中於事君。且天子諸侯大夫士庶之子。均為子也。愛父也。父若有過。子必幾諫。不可諉之於爭。

臣爭友。故先父子而後君臣。其旨深哉。此二句結上文。說不可不爭之理。以起下文。

故當不義則爭之。故字承上二句。以起下句之指不義言。此一句說孝子之所以受用也。

從父之令。焉得為孝乎。焉得為孝乎。反言以甚戒其為不孝也。此二句總結上文。以與發端何言與言之不通相照應。

君子事上。此君子亦指聖賢而言。上謂君也。因上文論爭臣。而將說事君之忠。故用此一句。承上起下。

進思盡忠。進謂自私家而適公。所進見於君也。思謂心在茲而精一也。下同。盡謂至其極而無遺也。中心為忠。移嚴父配天之心。以事君之德是也。此一句此段綱領。下三句。此一句之條目也。

退思補過。退謂不進見於君之時。對進而曰退而已。補裨也。填也。裨填其欠闕之意也。無心而違道為過。補過。詩所謂袞職有闕。維仲山甫補之。是也。

將順其美。將勸也。助也。成也。順從也。和也。吳子曰。將謂助之於前。順謂導之於後。其指君而言。美謂善心。

義行。

匡救其惡。

匡正也。救止也。吳子曰。匡謂正之於微。救

謂止之於顯。其指君言惡。謂惡心暴行也。

故上下能相親。

故承上文忠誠言。上謂君也。下謂臣

也。能字有力。假令雖相親。不由道義。則不可謂能也。

相親謂下以忠事君。上以禮接臣。能相親。交泰而同

心同德也。

詩。小雅隰桑篇。

心乎愛矣。

心謂心所存主也。愛至德之愛敬也。心乎

愛矣。言融於至德之愛。而無一毫之間雜也。

遐不謂。

朱氏曰。遐遠也。遐不謂。猶言不謂遐也。遐不

謂矣。謂遠邇上下無所不通也。

中心藏之。

中心謂事君之忠心也。藏守於密之意也。

之。指上文遐不謂之愛而言。下忘之之同。

何日忘之。

言無可忘之日也。

孝子之喪親。

此孝子亦指聖賢而言。下說居喪之孝。

故以孝子更端也。持服曰喪。親父母也。父母死而居

其喪謂喪。親因上文何日忘之。而將說事死之道。故

舉此一句以承上起下。

哭不偯。哭哀聲也。吳子曰。偯哭聲。從容而有餘也。禮記問傳云。大功之喪。三曲而偯。此父母之喪。哀痛之極。故其哭也。氣竭而息。無復餘聲。

禮無容。禮謂居喪所行之禮法也。無容。謂舉措進退。無脩飾為容儀也。

言不文。言言語也。不文。謂有事不得已。則直致其言。不治擇文飾。成文詞也。

服美不安。美。謂美飾之衣服。錦繡之類也。不安。謂哀戚不安。而不忍服美衣也。

聞樂不樂。言平時聞樂則必樂。今因哀戚大甚。聞樂却哀痛益深。不樂。而耳不忍聞樂也。

食旨不甘。旨。味之美也。言平時食旨必甘美。今因哀戚大甚。食旨却不甘美。而口不忍甘旨美也。

此哀戚之情。此指上文不偯等六句言。悲哀也。戚憂也。痛也。情真心之發見。所謂人情也。此一句結上文以起下文聖人之制也。

三日而食。三日謂從親始死。經三日也。食。謂食粥也。

吳子曰。親死水漿不入口。三日乃食粥。疏云。記間傳稱。斬衰三日不食。此云三日而食者。何也。劉炫言。三日之后。乃食。皆謂滿三日則食也。此一句舉聖人所制之禮法。記問喪所謂親始死。惻怛之心。痛疾之意。傷腎乾肝焦肺。水漿不入口。三日不舉火。故鄰里爲之糜粥以飲食之。是也。

教民無以死傷生。毀不滅性。教謂因本之教。民人也。死。親之死也。生子之生也。傷害也。戕也。謂哀傷大甚。而至死亡也。毀。謂羸瘦而容色毀壞也。滅。火熄也。性。

天命之性也。滅性。謂天性之明。昏昧猶火熄也。蓋于之身與性。皆親之遺體也。故或哭死。傷害遺體之生。或毀瘠骨露見。而情勝而滅天命之性。則却以爲不孝。曲禮所謂居喪之禮。毀瘠不形。視听不衰。不勝喪。乃比于不孝。是也。此一句。以明聖人立法之蘊。

此聖人之政。此指上文禮法禮意而言。政。因本之政也。與上文教字相照應。此一句。一以示喪禮者。聖人中和之妙。而他人之非所及也。一以爲承上起下之語。而明全段皆是聖法也。

喪不過三年。不過謂哀痛未盡而俯從也。此一句亦

舉聖人所制之禮法。記所謂三年之喪。二十五月而

畢。哀痛未盡。思慕未忘。然而服以是斷之。是也。

示民有終。示開示也。民。人也有者。天然自有之意也。

終。謂萬物生死始終之終。言有生必有死。有始必有

終。天命之本然。有形之所以有也。故雖孝子終身之

憂無窮。而喪不可無終竟之期。是以聖人立中制。以

開示民有天命必然之終期。而不可任私情也。即不

滅性之意。所以明喪禮之本也。

為之棺。擲衣衾而舉之。為造也。棺。說文關也。所以掩

屍也。擲。外棺也。衣。謂襲與大小歛之衣也。衾。謂草被

覆尸。荐尸所用也。舉。謂舉屍內于棺也。之。指親屍而

言。吳子曰。尸之外衣。衣之外衾。以襲以歛。衾之外。棺

之外槨。以歛以殯。

陳其簋。簋而哀戚之。陳列也。其。指朝夕朔望之奠而

言。簋。簋祭器也。之。指親之不在而言。吳子曰。此言朝

夕朔望之奠。簋。盛稻粱器。外方內圓。簋。盛黍稷器。外

圓內方。按士喪禮。朝夕奠。脯醢而已。盛以籩豆。朔月

棺上恐脫棺字。

殷奠始有黍稷。盛以瓦敦。卿大夫祭禮。少牢饋食。亦止用敦。盛黍稷。以公食。大夫禮推之。窮竟天子諸侯之殷奠。乃備黍稷稻粱。而器用簠簋。此經所云。蓋舉上而言之也。

擗踊哭泣。哀以送之。擗。以手擊胸也。踊。以足躑地也。註曰。男踊女擗。疏云。按問喪曰。在牀曰尸。在棺曰柩。動尸舉柩。哭踊無數。惻怛之心。痛疾之意。悲哀志憊。氣盛。故祖而踊之。婦人不宜祖。故發胸擊心。爵踊。殷殷田田。如壞牆然。則是女質不宜極踊。故以擗言之。

據此女既有踊。則男亦有擗。是互文也。哭者。口有聲也。泣者。目有淚也。擗踊哭泣者。惻怛痛疾之情。發見于形體者也。哀。謂哀其形不返也。之。指柩而言。送之。謂送形而往葬地也。

卜其宅兆而安措之。卜。灼龜以視吉凶也。其指所葬而言。宅。墓穴也。兆。塋域也。措。置也。安措。謂無地風水泉樹根虫蟻等患。及爲人所發也。之。指柩而言。吳子曰。將置柩于其處。必乘生氣。無地風水泉沙礫樹根螻蟻之屬。及他日不爲城郭溝池道路。然後安。卜者。

決於神也。不卜則擇之。以人葬。書備言其術之理。可
譬焉。中州土厚水深。不擇猶可。偏方土薄水淺。凡地
不皆可葬。苟非其地。尸柩之朽腐敗壞至速。與舉
而委之於壑同。孝子之心忍乎。先擇后卜。尤為謹重。
所謂謀及乃心。謀及士民。而后謀及卜筮也。按士喪
禮。筮宅卜日。大夫以上。則葬日與宅兆。皆用龜卜。或
亦用筮。此云卜。蓋通言之。

為之宗廟。以鬼享之。為謂造作。乃修飾也。按王制祭
法。官師已上。皆立廟。庶士庶人無廟。祭於寢。此舉宗
廟。以包祭祀寢者也。以鬼猶言以事鬼神之禮也。享
者。祭祀人鬼之名之。指親精神而言。吳子曰。初喪至
葬。有奠無祭。蓋猶以人禮事之。既葬迎精而反。乃以
虞祭易奠。卒哭而祔于祖。喪畢而遷於廟。始純以鬼
禮事之。

春秋祭祀。以時思之。春秋謂四時。春陽之始。夏陽之
終。秋陰之始。冬陰之終。舉其始。則終在其中。故只舉
春秋耳。時。謂歲序流易之時也。思。謂悽愴怵惕之心。
思之。指親而言。

生事愛敬。生事謂事生親及親生性鬼神也。所謂居則致其敬。養則致其樂。病則致其憂。祭則致其嚴。及至德教加於百姓。刑於四海。都是愛敬之孝德也。故曰生事愛敬。

死事哀戚。死事謂居親喪也。喪禮之儀節。自死至除喪。都是哀戚之情也。故曰死事哀戚。

生民之本盡。易曰。天地之大德曰生。民人也。經曰。天地之性。人為貴。故曰生民。生民猶言生生活潑人也。本根抵也。人之有孝德。猶木之有根抵。故以孝為生

民之本。盡至其極而無遺之謂。與盡性之盡同。

死生之義備。死謂形骸死。生謂生性至誠無息也。義者。理也。死生猶言形死而神生也。蓋雖形死而鬼神生生之理無息。故曰死生之義備具也足也。詳悉明細而無遺之意也。

孝子之事親終。孝子即先王明王聖人君子是也。始以先王起之。終以孝子結之。其旨至矣。妙矣。事親即孝行也。終盡也。言先王聖人孝子之孝行德業盡於此而無遺也。自生事愛敬。至於此五句。孝經一部之

結語也。必勿作喪親一章結語講也。

右孝經啓蒙一卷。大溝侯采邑湖西德本堂所藏。今侯予弟也。以故命其臣橫田公恭。謄寫以贈焉。德本堂者。蓋所謂藤樹書院云。
弘化紀元中秋

勝明識

孝經啓蒙 終

早稲田大学図書館

011888006313