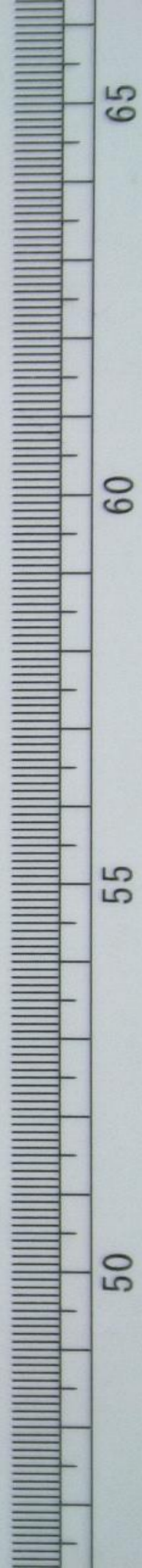
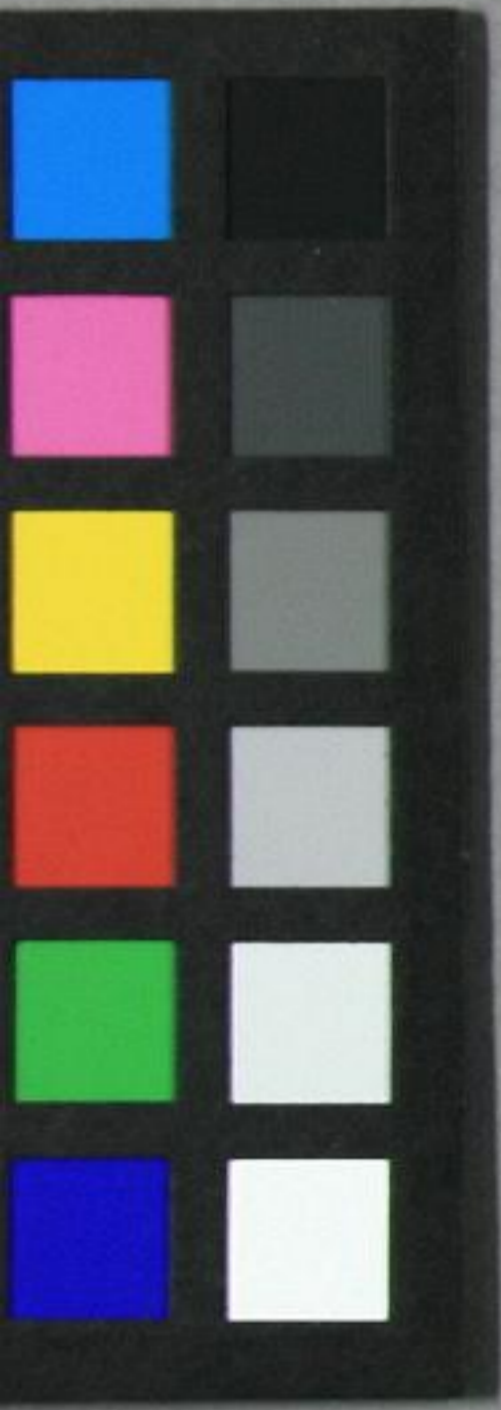


文公家禮通考

一

113  
907  
1





門 113  
號 907  
卷 1

# 第一集

# 甘雨亭叢書

安中板倉氏開雕

甘雨亭叢書序

大正十五年二月  
花房仙文郎氏寄贈

如會咸享韶波於一堂之上。而德  
其銳詞曠煜。素瓊瑤結。孫懸然于  
一庭。而親其燦燦之光者。叢書也。  
其盡之也。時乎晚近而非古。然其  
偉絕之觀。洵著作之浩海也。學士  
大夫。於讀書。固尚無一不備也。然

113  
907  
1-48

甘雨亭叢書

序



亦不可不存優采魚游之意。如老  
夫曰。二十歲以後。三十歲之前。朝  
經暮史。晝子夜集。學老尚以此為  
法。人情尚如一。必生厭。今更  
造轉換而讀。若循環。一貫。自然  
精神爽快。如新。其益可期。  
哉。古大為經史子集。豈不該哉。有

玩覽之觀。而收魚游進步之教者。  
其在於此。歟。研業書一編。視他人學  
之優劣。後之崇子。吾明遠。亦通一  
見。則不能得。我極其精。其大公。毋  
我之心。必不能去。其適。其宜。我  
之操。未易言之也。始宗以學。其  
彩。始極。而汗牛。其。未盡。我







一冠也。其經。然如斯編。一揀擇公。  
而立孔。即及東。業。全出。又未  
必有。其右者也。抑。新編。揀收。荷  
皆。選著。而。採源。白石。居多。從來。學  
自。分二。統。有。傳。經。一。學。以。濟。用。之  
學。傳。經。一。學。世。以。同。人。流。用。之。學。  
白石。而。後。更。無。培。人。公。崇。為。白

石。於。遺。集。跋。尾。三。跋。意。為。白。石。嘗  
事。匹。庶。驟。氣。擢。任。至。變。朝。野。政。俗。  
亦。一。代。偉。人。惜。其。情。才。弄。權。執。拗  
之。德。一。之。度。有。報。禍。一。意。以。公  
編。新。書。大。公。以。遠。一。心。思。之。立。見  
其。冠。之。小。矣。夫。以。公。門。閥。進。可  
貴。而。猷。遠。操。之。深。憂。國。士。民。古。昔



杰後可法者。自有其人。何處求白  
 石。埋辱。公序。通日久。故兜揚  
 公編纂。一美。而承。以。至。堯。之。啓。之。  
 天保。矣。邛。後。九月

崇禎古賀煜撰并書



序



汎愛衆而親仁。是夫子教弟子  
 交人之道也。予謂讀書之法。  
 不當汎愛而知所親。如夫子之  
 言然也。弟子之所當親者。仁而  
 仁固在衆中。學者之所讀。不可  
 不止。而正固在諸子中。可不擇



哉。程朱諸先生。於古書則表章  
四子。於漢則拔董子。於唐則  
推韓子。擇之精也。如此。至于  
汎愛。則夫子稱管晏。稱子產。  
問禮於老聃。傾蓋於子華子。  
朱子稱莊周為知人情。考參同  
契而註之。聖賢之於諸子。豈

遠之為非類乎。亦容而擇之  
耳。輒近學者。師承之外。或不  
肯讀異說之書。不亦陋耶。今  
夫穀肉食之正也。而天下之可  
食者多矣。布帛服之正也。  
而天下之可服者多矣。貪天  
下之異味奇服。而忘穀肉布帛



甘雨亭書  
之止者固非也。以穀肉布帛之  
正。盡廢天下之可食且服者  
亦非也。

甘雨板倉侯輯近世諸儒雜  
著而刊之。命曰甘雨亭叢書。  
蓋憂其散亂湮滅而不傳於  
世也。其厚於前輩而惠後學。

亦不小焉。其所輯詩文之外。  
隨筆居多。自經說史論。旁  
及文武諸藝。各言其所欲云。  
蓋亦子類雜家也。予懼讀者  
喜其奇異。而惑于所擇。故於  
侯之命序也。書此以告讀者。  
亦以告不讀者。



天保十三年壬寅長至日

浪華小竹散人筱崎弼

撰并書

齋

序

拔材於一邑。用以備於百司者。宰  
官之職矣。拔書於百家。收而合  
於一編者。業書之著也。故業書  
之權與宰官比。而手選為尤難  
焉。夫業書難則難矣。何擅我



大東之盛。而無之及者也。亡書則已。有書而不拔。豈不庶幾乎棄其材者乎。曰。非時則世人非人。則世無書。書之不存。崇書將焉成。錄倉室町之代。干戈相尋。世不見有人。何其書之間。上而

及。延天之隆。書則有之矣。而未見其拔而可也。抑慶元撥亂。二百餘歲。哲匠鴻學。後先林立。其著書之盛。殆有與西土諸家相雄於之間者。是可謂有書矣。有書而可拔者。唯此時為然。而所



但少一宰官耳。賴有宰官爲拔而不擇。不辨材者也。擇而不精。用材而雜。不材者也。不如不拔之爲愈也。其難如此。宜矣。世世輩書之著也。此所以有待於吾節山安中侯也。

侯之擢有土之尊。躬拔前脩之書。擇之精之。輯以表章之。彼潛德晦行。阨於草莽者。一旦引拔濟之。然列拔取書之選矣。所謂書之權與宰官比。而宰官業之可卜者。豈不在於編錄。嗚呼亦



盛矣。而今所成未可量也。蓋  
前脩之書未及極其盛。而大東  
文運之盛。有不止於此者矣。新  
編之鼓動後學。拔萃而出。樹  
乎鳴極盛於將來者。殆有期焉。  
謂之新編之所拔亦可也。是手

拔材之遠。豈宰官一世之勤  
而已哉。刻成遂以為序。

弘化二年龍集乙巳辰月

丹後野田逸撰并書





甘雨亭叢書

第一集

文公家禮通考 一卷

仁齋日札 一卷

格物餘話 一卷

韞藏錄 一卷

白石先生遺文 二卷

白石先生遺文拾遺 二卷



文公家禮通考

甘肅通志

文公家禮通考

卷一

禮記

卷二

禮記

卷三

禮記

禮記

甘肅通志



鳩巢室先生傳

先生諱直清。字師禮。一字汝玉。小字順祥。号滄浪。命其齋曰靜儉。江戶人。其先出自山陽丹治氏。食邑於備之英賀郡者。稱爲室氏。盖因地名也。父玄樸。号草菴。以剛直不遇於世。自備徙攝。遂徙武產。先生于谷中里。先生幼而聰悟。有老成之氣象。寬文壬子春。加賀侯召講大學章句。時年十四。侯嘆曰。真英物也。乃祿之。令就學京師。有神童之稱。又遊順菴木下氏之門。順菴每稱曰。師禮忠信篤敬。有志聖學。吾益友也。先生又從羽黑成實

文以家聲顯



學成實之學。出於山崎闇齋。以故滋明經義。元祿中。先生  
在加賀。得永氏廢宅。在城西者。買而居焉。號鳩巢。藩  
之士大夫。皆矜式焉。奇材偉器。往往出其門。著大學新  
疏。發明章句之蘊。又著義人錄。使天下後世爲人臣者。  
有所儀則焉。正德元年。以新井君美薦。辟爲學職。適朝  
鮮人來聘。奉命接之。往復贈答之什。積成卷帙。時君  
美寵遇尤盛。政事悉決君美。盛名赫赫。朝野翕然推之。  
先生與書曰。昔在延喜中。菅相公起自儒家。執柄三善。  
清行諫以慎身。遠禍之道。夫菅公才德傑出古今。居旦  
奭之重。天下之所畏服。而清行以一介之賤士。獨冒其  
威嚴而言之。恭靖先生嘗與僕論此事曰。清行天下之  
奇士也。僕謂清行豈求奇士之名者耶。實出愛菅公之  
深耳。今吾兄德望之隆。未知比菅公何如。然而其於學  
術文章。恐非菅公之所企及也。加之遇明主特達之  
知。言聽謀行。菅公之後。未聞有儒臣若吾兄者也。僕多  
年辱交誼。眷顧日厚。竊謂愛吾兄之深。誰有及僕者乎。  
清行能言之於疎交之菅公。而僕以同學之故人。豈可  
默默無一言。抑慎迎接遠權利。是常人所同知。不足爲



吾兄言也。吾兄於朝廷將順匡救之功，赫赫在人耳目。然比古人有大勲勞于天下者，孰優孰劣？天下後世必有公論。以吾兄之明達，豈有以是等內滿其志，外見其面乎？但盤根錯節，遊又有餘，故其詞色之間，剛銳果敢之氣盛，謙退抑損之意乏。盖有不覺然而然者也。書曰：有其善，喪厥善；矜其功，喪其功。伏願吾兄不有其善，矜其功。孟之反策其馬，聖人稱之。馮異避樹下，古今美之。是吾兄所以可法也。正考父鼎銘曰：一命而僂，再命而偃，三命而俯，循墻而走，亦莫余敢侮。位愈昇，心愈降。

譬如造堂，上添一尺之崇，則下增一尺之基。不然必傾覆。方今明良在上，如管公之於延喜之事，萬萬保無之。然虧盈益謙，天下不易之常理，可不慎哉？爰聞吾兄寵榮，不以祝而以規，伏乞哀愚察納。此書本以國語爲之，今代以漢字。無幾，國家不幸，君美遂不終其志。果如先生言，三年春，賜第宅于駿河臺，世以稱駿臺先生。

有德公繼統之後，領高倉館教授，都下翕然嚮慕，受業者日衆，擢授殿中侍講。此職之設，自先生始。嘗受命疏五倫五常名義，記以國字，述六諭衍義大意。官



命鏤之。布于天下。先生嘗著論孟中庸及易經廣義。未及考訂。羅災而亡。復感末疾。不能重屬稿。陳疾乞老者再三。優命不允。猶帶職名家居。以頤養爲事。每吟上蔡詩云。透得利名關。方是小歇處。人喻得此句。則終身可以無憂矣。病間著駿臺雜話。有旨上之。時學風漸變。橫議載路。詭譎險薄之言。聳動人聽。舉世靡然。淳風幾息。以故先生謝絕生徒。掃迹自守。蓋得否亨之道矣。然有篤志來請者。不復甚拒。力疾指教。諄諄乎各因其材而篤焉。著太極圖述。弘闡精微。俟後學乎來世。是先生之絕筆也。享保十九年八月十二日。卒于駿臺賜第。年七十有七。有鳩巢文集十三卷。後編二十卷。補遺十卷。今行于世。男洪謨。字孔彰。繼其業云。

論曰。我邦醇於洛閩之學者。山崎闇齋中村惕齋二人而已耳。然闇齋之從容涵泳之味。惕齋少苦心力索之功。唯先生集其成者也歟。當時物茂鄉之徒出。異說蜂起。先生獨卓然以道自任。力排異端。以扶聖道。善類爲之踴躍。斯道不墮于地者。實先生之力也。網齋淺氏曰。羅山子之功。不在十哲下。余於先生亦云。



安中城主板倉勝明子赫撰

*[Faint bleed-through text from the reverse side of the page]*

文公家禮通考



東都 室直清師禮著

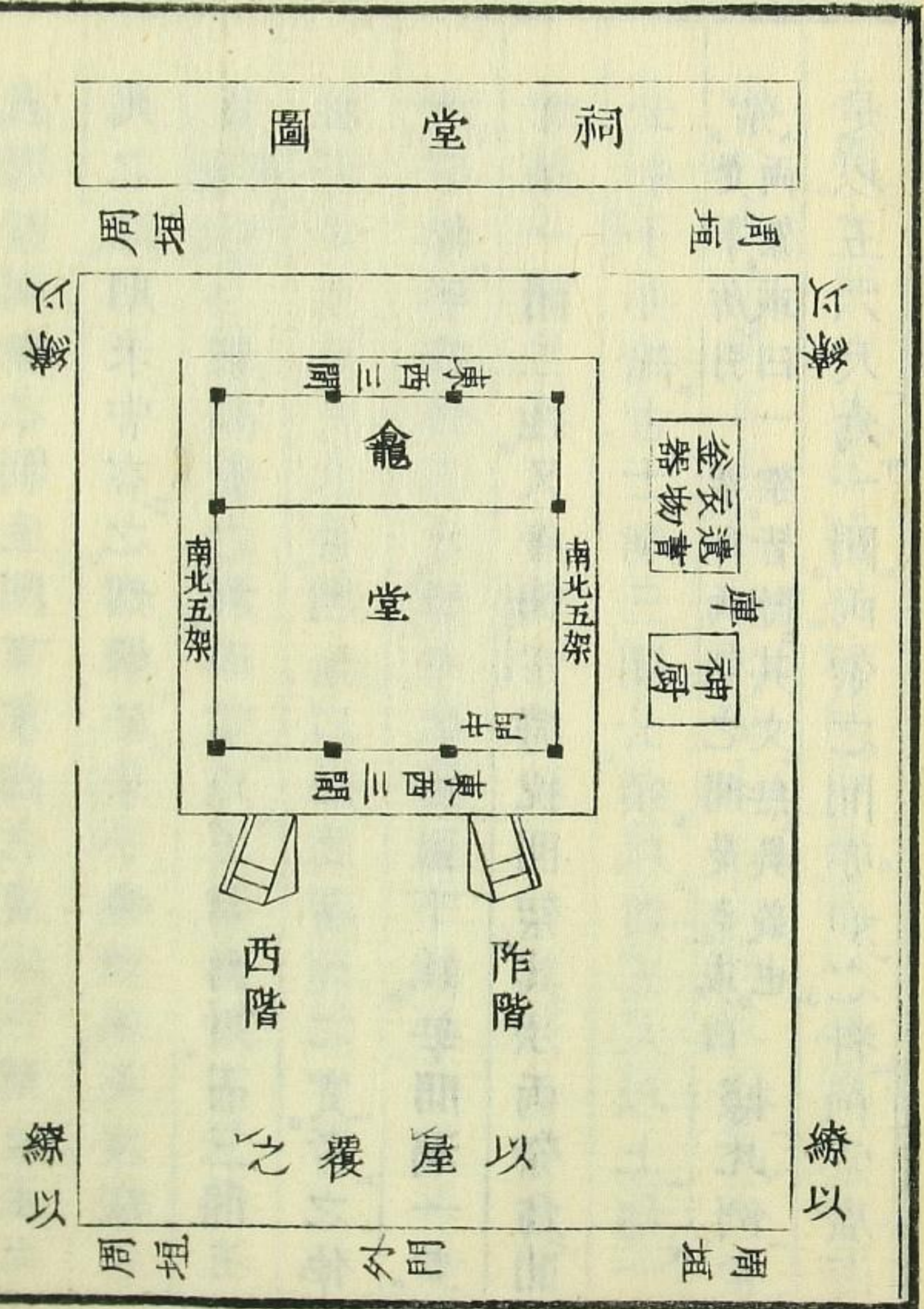
祠堂

直清按。祠堂卽古之家廟也。但古之家廟。後有寢前有廟。而祠堂有堂無寢。古之家廟。分爲房室。藏主於室。奉一世爲一廟。而祠堂爲四龕室。祭四主於一堂。此其異也。蓋古之廟制。不見於經。其詳不可得而知。宋時嘗聽太子少傅以上。皆立家廟。而廟制卒不立。當時公卿莫之克舉。唯文潞公法唐杜佑遺廟制。立



一廟於河南。其他雖若韓魏公家。猶未之聞焉。而士庶人之賤。亦有不得立廟者。故司馬公立為影堂。以奉祭祀。而古者廟無二主。又無用影者。今廟主用影。既非古禮。而當必別書屬稱。以標識之。故又有祠板。并影為二主。亦非禮也。故家禮特用伊川先生所制木主。去影不用。因改影堂曰祠堂云。

祠堂圖



附錄

文公家禮通考

二



直清按。祠堂之制三間。言東西之廣容三間也。至南  
北之深。則未嘗言之。然觀於朱子儀禮釋。及語類之  
言。並見下則祠堂之深。亦當以五架為度。而三間五  
架。皆未見丈尺之量。則無以知其廣深之實。考之他  
書。亦無明據。但三才圖會。啟樓圖下註。每間濶一步。  
常法一間二柱。又唐德宗時稅間架。其法兩架為間  
云。朱子亦論古士廟三間云。須以四五尺以上為一  
架。是下所引一架。即兩架之間是也。或曰。據此例。當  
兩架。或曰。一架。皆隨其文。無異義也。是以五六尺為一間。兩架之間亦如之。料祠堂廣深

之度。大率如此。然間以柱間取義。架以屋架取義。皆  
非丈尺之稱。其遠近必從屋大小而隆殺之爾。又或  
謂祠堂之制。有神厨神庫在其東焉。則所謂三間者。  
合堂與厨庫而言之。其一間者。不立厨庫也。此說非  
也。祠堂之制三間者。於其行禮之際。為得宜也。東間  
為阼階上。西間為西階上。中間為拜位。其一間者。稍  
廣兩柱之間。以其內分左右中而行禮也。况家禮本  
說。上云。祠堂之制三間。外為中門。外為兩階。下云。又  
為遺書衣物祭器庫。及神厨於其東。則祠堂自為三



間而厨庫在祠堂外亦已明矣。

朱子儀禮釋宮宮室之名制不盡見於經其可攷者宮必南鄉廟在寢東皆有堂有門又云周禮建國之神位右社稷左宗廟宮南鄉而廟居左則廟在寢東也。

直清按家禮所云立祠堂於正寢之東者本此也。

又答萬正淳書云古人宮室之制前有門中有堂後有

寢凡為屋三重而通以墻圍之謂之宮。寢謂燕寢非正寢也。正寢即堂

也。不得為與。又釋宮寢之後有下室。寢謂本註士喪禮堂門重其屋。記朔月若薦新則不饋於下室。注曰下室如今之內堂。

賈氏曰下室燕寢也。然則士之下室於天子諸侯則為

小寢也。春秋傳曰子大叔之廟在道南其寢在廟北其

寢廟之寢也。廟寢在廟之北則下室在適寢之後可知

矣。

又殿屋屢屋說云殿屋五間前皆為堂後為房室中間

之前為兩楹間後為室東間之前為東楹之東又少東

為阼階上少北為東序後為東房西間之前為西楹之

西又少西為西階上少北為西序後為西房序即墻也。

東序之東西序之西為夾其前為東西堂其後為東西



夾室。又云。屨屋則前五間。後四間。本註無西房。堂中三間之後。只分爲兩間。東房西室。按殿屋說云中間云東而名之。又并東西夾各一間爲五間。則殿屋五間者也。屨屋前五間與殿屋同。而後則四間者以其無西房少也。

直清按。天子諸侯。左右房中爲室。則殿屋是也。大夫士東房西室而已。則屨屋是也。其曰路寢曰適寢。又曰適室。皆此屋也。而其作廟屋亦如此制。下異圖。

又儀禮釋宮。堂之屋。南北五架。中脊之梁曰棟。次棟之架曰楣。賈氏曰。凡堂皆五架。則五架之屋。通乎上下。而其廣狹隆殺則異爾。

直清按。觀此則寢廟皆爲五架之屋可知矣。朱子語類云。適士二廟。各有門堂寢各三間。是十八間屋。今士人如何要行得。

直清按。朱子此言。必有所考如此。而祠堂三間亦擬古家廟之遺制也。又按。古人計屋用間字。若云幾百間。幾十間。幾萬間之類。皆道若干屋。以柱間計是。初不係屋數也。朱子此言亦可見矣。

又答黃直卿書云。所論士廟之制。雖未能深考。然堂上

文集然下有  
所論二字



前為三間。後為二間者。似有證據。按大夫士堂制。前二

則所謂似有證據者。亦如此類。但假設尺寸大小。無以見其深廣之實。

須稍展樣。以四五尺以上為一架。方可分畫許多地頭。

又隻

安頓許多物色。而中間又容升降坐立拜起之處。淨掃

一片空地。以灰畫地。而實周旋俯仰於其間。庶幾見得

通與不通。有端的之驗耳。又云。適又思之。恐只是作三

大間。旁兩間之中。為墻以分房室。兩夾之界。畧如趙子

欽說。按旁兩間為兩夾。在堂中三間之外。而堂中三間

又答吳晦叔書云。古人廟堂南向。室在其北。東戶西牖。

本註皆前向。室西南隅為奧。尊者居之。故神主在焉。詩所謂

宗室牖下者。是也。

直清按。寢制前有門。中有堂。後有寢。而其專言寢。則

在中者是也。廟制亦前有門。中有堂。後有寢。而其專

言廟。則在中者是也。寢三間。則廟亦三間。皆南向。旁

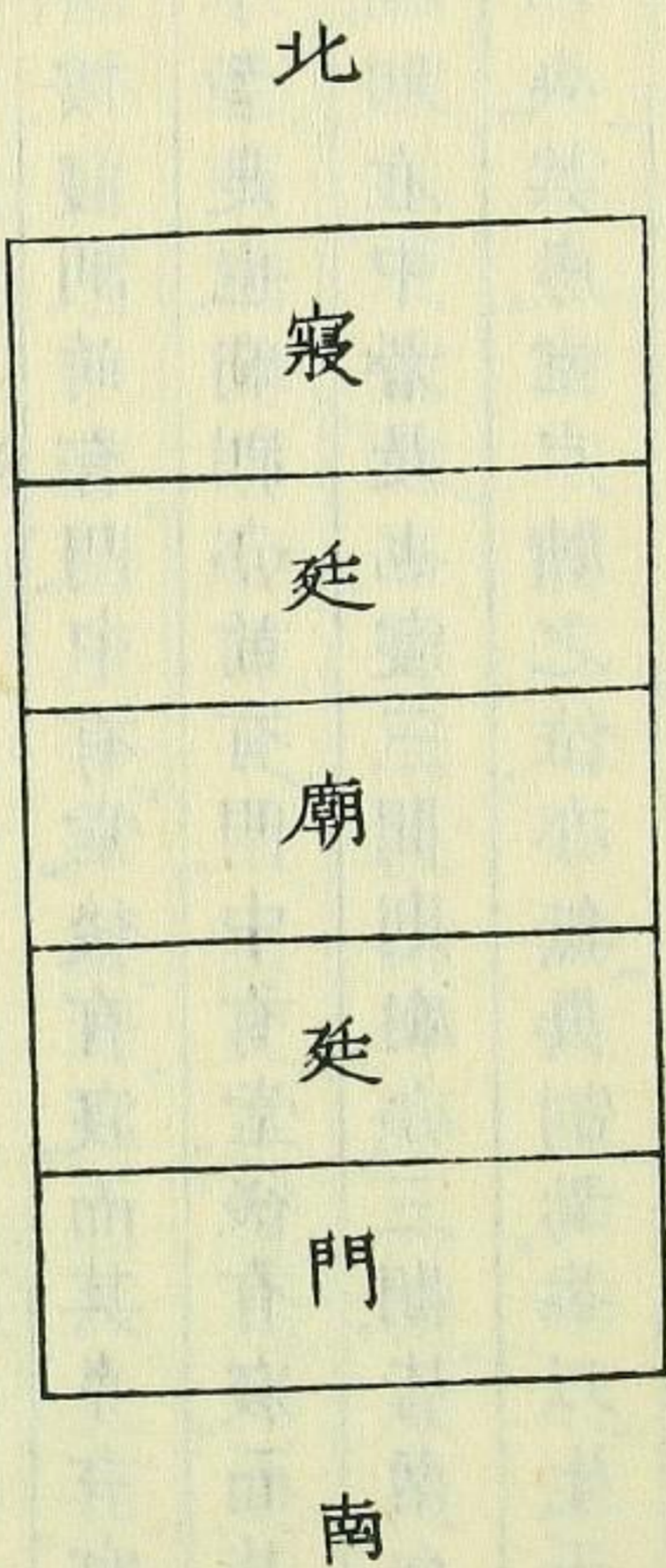
有兩夾。其房室戶牖之位。亦無異制焉。蓋以生而有

寢。死而有廟。廟必象寢。寢不踰廟。乃足以充不死其

親之心。亦厚之至也。

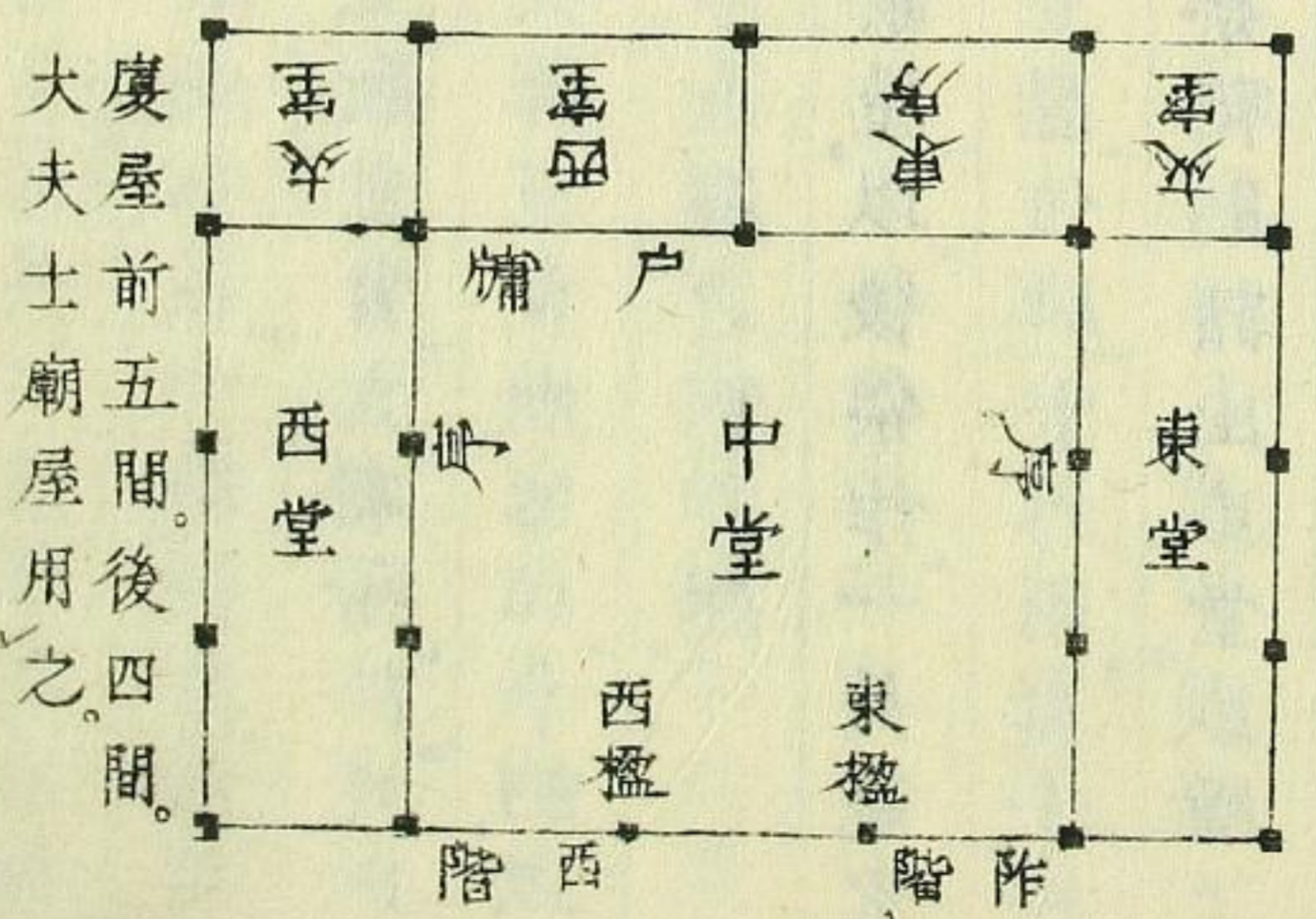
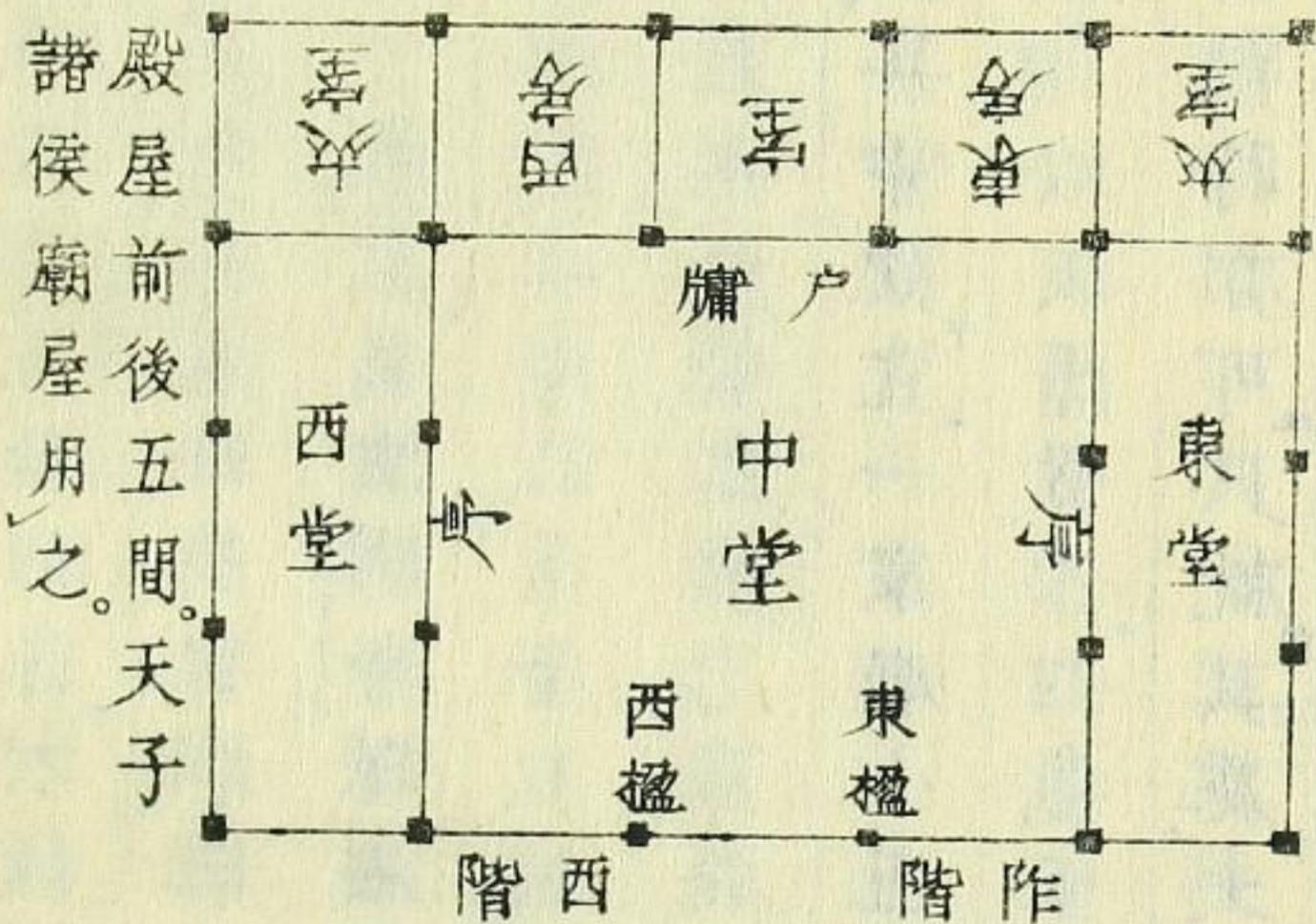


廟制圖 此圖見朱子禘祫議



廟堂圖

即與寢同制。今因朱子釋宮布置。為圖如此。



殿屋前後五間。天子諸侯廟屋用之。

虞屋前五間。後四間。大夫士廟屋用之。



上廟有文帝字  
下廟有之字

廟有只作列學

朱子語類云。古廟制。自太祖而下。各是一室。陸農師禮  
象圖可考。西漢時。高祖廟。顧成廟。各在一處。但無法度。  
不同一處。至東漢明帝。謙讓不敢自當立廟。祔於光武  
廟。其後遂以為例。至唐太廟。及群臣家廟。悉如今制。以  
西為上也。至禰處。謂之東廟。今太廟之制亦然。  
又云。某嘗欲立一家廟。小五架屋。以後架作一長龕堂。  
堂作室。以板隔截。作四龕。堂上置位牌。堂外用簾子。或  
是也。小祭祀時。亦可只就其處。大祭祀則請出。或堂。或廳上。  
皆可。

直清按。古者每廟一室。以祭一世。祖考各為一廟主。  
左昭右穆。以次而南。初無以西為上之文。漢制每一  
帝廟。輒立一廟。無復七廟昭穆之制。而天子之外。未  
聞有管廟者。及明帝遺詔。藏其主於光武廟中別室。  
其後遂以為例。歷代相承。莫之能改。唐宋時。令文武  
官。得立家廟。自太廟以下。至群臣家廟。皆為同堂異  
室之制。則其所謂若干廟者。實若干室也。宋太宗時。  
有司言。按唐制。長安太廟。凡九廟。同殿異室。又司馬  
溫公作文潞公先廟碑記。言文潞公訪唐廟之存者。



得杜祁公遺跡止餘一堂四室及旁兩翼乃始倣而營之此皆同堂異室之證也於是其所得祭之主皆列於一廟之中則其位自西而東以從神道尚右之義此唐宋之制也

問官師一廟若只是一廟只祭得父母更不及祖矣無乃不盡人情曰位卑則流澤淺矣理自當如此曰今雖士庶人家亦祭三代如此却是違禮曰雖祭三代卻無廟者不可謂之僭古之所謂廟者其體面甚大皆有門堂寢室如所居之宮非如今人但以一室爲之

理者其字  
當作然字  
下曰上者文獻字

通祭五廟  
通考作通  
祭三廟

萬有通考  
作有萬

文獻通考宋徽宗大觀四年議禮局議執政以上祭四廟爲通祭五廟古者無祭四世之文又侍從官以至庶庶通祭三世無等差多寡之別豈禮意乎古者天子七世今大廟已增爲九室則執政視古諸侯以事五世不爲過矣先王制禮以齊萬有不同之情賤者不得僭貴者不得踰今恐奪人之思而使通祭三世狗流俗之情非先王制禮等差之義可文臣執政官武臣節度使以上祭五世文武陞朝官祭三世餘祭二世以上議廟古祭世數者寢不踰廟禮之廢久矣士庶堂寢踰度僭禮有五楹



七楹九楹者。若以一旦使就五世三世之數。則當徹毀居宇。以應禮制。可自今立廟。其間數視所祭世數。寢母得踰廟事三世者。寢聽用三間。以上因議廟祭。又言按禮記王制。諸侯五廟。二昭二穆。與太祖廟而五。所謂大祖者。蓋始封之祖。不必五世。又非臣下所可通稱。今高祖以上一祖。未有名稱。欲乞稱五世祖。從之。

直清按。宋時執政官。視古諸侯以祭四世可矣。其餘群臣。以至庶人。例祭自曾祖而下。雖司馬溫公家儀亦然。蓋從當時之制也。然以士庶人祭三世。稱諸古制。則過之。求諸五服。則不及。甚爲無謂也。故家禮從伊川先生定。祭四世以爲法。固當矣。

又按祭祀不踰高祖。雖天子諸侯。其親廟四焉者。由此也。今執政官。雖視古諸侯。然後世人臣無大祖焉。則使祭四世足矣。議者乃欲使其祭高祖以上一祖。以充五廟之數。可謂泥禮之迹。而失其意者矣。

或問程子曰。今人不祭高祖如何。曰。高祖自有服。不祭甚非。某家卻祭高祖。又曰。自天子至於庶人。五服未嘗異。皆至高祖。服旣如是。祭祀亦須如是。其疏數節。未有



甘肅通志  
可考。但其理必如此。

朱子答汪尚書云。考諸程子之言。則以為高祖有服。不可不祭。雖七廟五廟。亦止於高祖。雖三廟一廟。以至祭寢。亦必及於高祖。但有疏數之不同耳。疑此最為得祭祀之本意。今以祭法考之。雖未見祭必及高祖之文。有月祭享嘗之別。則古者祭祀以遠近為疏數。亦可見矣。禮家又言。大夫有事。省於其君。干祿及其高祖。此則可為立三廟而祭及高祖之驗。但干祿之制。它未有可考耳。

直清按。先王因尊卑之等。以制祭祀之禮。使貴者不得踰。賤者不得僭。各得祭其立廟之親。其得祭四世者。天子諸侯而已。大夫不得祭其高曾。是始依王制所言。以太祖及一昭一穆為三廟。若祭法三廟之制。大夫得祭曾祖以下。士庶人不得祭其祖。此祭法王制之所言。而禮家之所傳也。至於伊川先生。以為自天子至於庶人。廟數雖異。服制則同。故四世之祭。通乎上下。其說若與祭法王制之言相出入。今試通而論之。天子七廟。除太祖及文武二廟外。二昭二穆。實為四親廟。諸侯五廟亦然。此雖七廟五廟。



皆祭止於高祖也。大夫三廟。除太祖廟外。一昭一穆。

實為祖禰廟。其高祖則祭於祖廟。其曾祖則祭於禰

廟。此無所考。但從昭穆當如此。士一廟實為禰廟。高曾以下。祭於

寢。亦無所考。此雖三廟一廟。以至祭寢。亦祭及於高

祖也。然如此而無隆殺焉。則祭祀之禮。既無等差。而

廟數多寡。亦為虛設。故程朱皆以為古之祭祀。必以

遠近為疏數。以疏數為隆殺。乃知大夫士。在其立廟

之親。常數祭之。在其無廟之親。不必常祭。至於庶人。

祭禰。其於高曾祖。亦不必常祭也。若祭法王制所言。

乃常祭之制。固不可易。而伊川先生之說。亦謂常祭

之外。少有時而及高祖。無缺然不祭高祖之理焉耳。

祭法所言。天子於太祖及四親廟。月祭之。二祧。謂文武

廟。則享嘗乃止。享嘗謂四時之祭。諸侯於曾祖以下。月祭之。

太祖高祖。則享嘗乃止。若大夫士。則其於廟祭。例皆

享嘗。而廟祭之外。有壇墀請禱之祭。大夫有禱焉。祭

高祖於壇。高祖以上為鬼。適士有禱焉。祭曾祖於壇。

曾祖以上為鬼。適士二廟。王制無文。官師祭祖於考廟。祖以上

為鬼。官師一廟。即王制。一廟者也。庶人死曰鬼。此其疏數之節。亦



畧可見也。然大夫猶及高祖於請禱之祭。而適士以下。遂無祭及高祖之文。考諸註疏之說。以爲有廟爲神。無廟爲鬼神者。祭而不薦。鬼者薦而不祭。然則古人於其不得祭者。皆得以鬼薦之。若庶人鬼。其考以上。猶得薦之於寢。所謂庶人祭於寢。是實薦者也。按何休曰。有牲曰祭。無牲曰薦。云祭重而薦輕也。竊疑大夫士固得禮祭。其有廟之親。而其無廟者。乃鬼薦之。以及高祖耶。然此無明文。不必其然。而祭法之言。先儒疑之。亦不可據信。則姑闕之可也。或曰。伊川先生祭儀。及朱文公家禮。

皆爲士庶人制者也。然四時常祭四世。而略無疏數之節焉。則較之古制。得非僭乎。曰。四世之祭。則揆之天理。察之人情。而不可已者也。至於疏數有節。隆殺有度。則當隨時爲之損益。何必泥於古乎。且古之爲制。不行於世久矣。後之君子。不得位。亦不得以私樹酌。尊卑之間。使上下之情無恨焉。乃使孝子慈孫。祭於家者。必及高祖。以伸其報本追遠之心。亦何傷乎。且祠堂之制甚狹。非如家廟之大。及其有事於祖考。乃祭於寢。以從庶人之制。其禮卑矣。吾未見其所以



借也。

正寢。

儀禮士喪禮死于適室。注適室。正寢之室也。賈疏諸

侯謂之路寢。卿大夫士謂之適室。亦謂適寢。總而言

之。皆謂之正寢。言正寢者。對燕寢與側室非正。

家禮喪禮疾病遷居正寢。性理大全補注。性理大全

補注。不知何人說。古之堂屋。二間五架。中架以南三

間。通長為堂。今按中脊之架曰棟。次棟之架。前曰前

以南者誤也。詳見朱子儀禮釋宮。以北三間。用板隔斷。以東西二間

為房。中間為室。即正寢也。室之南北有牖。病居北牖

下。君視之則遷於南牖下。今按室中北牖而南牖。此

牖當作北牖。儀禮士喪禮記。士處適寢。寢東首于

直清按。凡寢處之所為室。故古者宮室。通謂之寢。

獨以堂屋當正向陽而內有室。故謂之正寢。是正

寢。必通堂屋而稱之。非專指其室以為正寢。若士

病處適室。鄭注。以為正寢之室。則是正寢與適室。

亦有別也。古人聽政治事。必在正寢。儀禮士喪禮

事。賈疏云。天子諸侯。路寢以聽政。燕寢以燕息。大



甘肅通志

十四

聽事處也。未聞別有聽事處。自漢晉以來。遂有聽事之

名。後又加广而單用之。宋時士大夫家。既有聽事。

而又有堂。故家禮於冠昏喪祭篇。皆以廳堂互舉。

以便於行禮。若冠禮。冠於外廳。并於中堂。喪禮大

反哭於廳事。婦人先入哭於堂。皆是也。蓋以堂當燕寢之前。則謂之

前堂。而聽事又在堂前少西。此未可考。但觀喪

在堂西也。則是故以聽事對堂而言之。則廳曰外聽。

堂曰中堂。此與儀禮南北之而其所謂正寢者。皆

以堂言之矣。若立祠堂於正寢之東。是堂居東也。

居正寢。是遷居堂中之室也。丘氏儀節。多以正寢

又正寢時祭圖。下注曰。今人家是當時人家多有

廳而無堂。其所以為正適之室者。獨廳而已。喪禮

廳事條下。丘氏注云。今人家。未必有故儀節於其

以廳堂分儀者。雖姑因家禮舊文以明之。然正寢

則以廳當之。亦其宜也。

龕。

直清按。字書鈴龕受盛也。龕室亦是受盛之義。若釋

氏安佛之室。謂之佛龕。參禪之室。謂之禪龕。是下有



受盛不附於地也。今祠堂之龕亦當以近北一架。自下造作爲臺。上敞室。如今佛龕。然亦以板隔截作四龕以藏四世神主。此其制也。又按本注云。以近北一架爲四龕。每龕內置一卓神主。皆藏於櫝中。置於卓上。則其以後架之間爲室。謂之龕。非別有龕列於室中。甚明矣。而丘氏儀節云。四代各爲一龕。以一長卓并盛之。列龕以西爲上。是別爲四箇龕。以列於室中也。其說與本注不合。當從本注爲是。

文公家禮通考終







早稲田大学図書館

011888005996