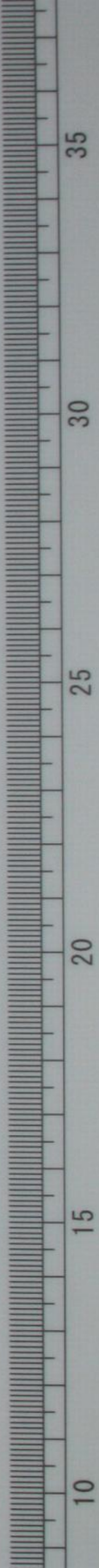
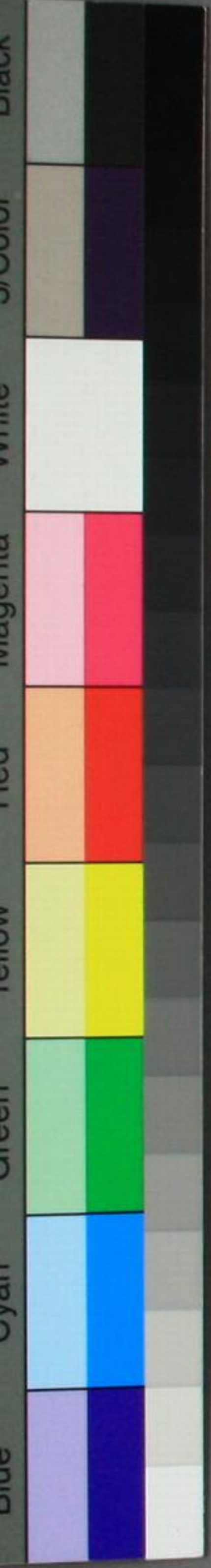


筆記詩集傳

七

1 13  
887  
6



筆記詩集傳

○白華之什二之一

○白華

○華黍

李氏曰諸侯軒縣，中者此縣之南也。鄉飲酒有磬，故笙立于磬南。○劉氏曰：惟詩之入歌者，今皆在入笙者獨不存。疑南陔六詩當時元只有聲，如今之琴譜本無其詞也。吾甚笑朱哲補之之無謂。

○魚麗于留首二三章

毛傳云：鱮，楊也。陸疏云：鱮一名黃頰魚，是也。似燕頭魚身。

○燕

大正十五年二月  
花房仙文郎氏寄贈



引之無似  
字當從之

形厚而長大頰骨正黃魚之大而有力解飛者徐

州人謂之楊

埤雅作黃楊

今黃鱮魚是也性浮而善飛躍

故一曰楊也舊說魚膽春夏近下秋冬近上又說約云按釋  
本草木疏云今江東呼黃鱮魚尾微黃大者長尺七八寸許  
狀名物疏止云長七八寸許似別據善本黃鱮吳中常產無  
尺以上者也李時珍曰黃類無鱗魚也身尾俱似小鮎腹下  
黃皆上青黃腮下有二橫骨兩鬚有胃避遊作聲如軋性  
最難死魚按此魚今俗呼為祇亦以聲名也○爾雅鯨鮪  
郭注云今吹沙小魚體圓而有點文埤雅云鯨性善沉大如  
指狹圓而長有黑點文常沙中行亦於沙中乳子李時珍曰

鯨魚厚肉重唇細鱗黃白色有黑斑點文皆有鬣刺甚硬其  
尾不岐小時即有子味頗美按此魚俗呼為巨利○毛傳

云鱧鮪也

爾雅鱧郭注云鮪也

鮪訓亞

郭注云今鱧魚似鱧

而大邢疏引舍人云鱧一名鮪郭氏所不取也鱧大鮪小者  
鮪邢疏云此即上云鱧也埤雅云今云鱧是也諸魚中唯此  
鱧耳可食舊云鱧是公碯蛇所化至難死猶有蛇性故或謂  
之鱧爾雅翼云鱧魚圓長而斑點有七點作北斗之象夜則  
仰首向北而拱焉有自狀之禮故以禮李時珍曰鱧魚形長  
體圓頭尾相等細鱗玄色有斑點花文頗類蝮蛇有舌有齒  
有肚背腹有鬣連尾無岐形狀可憎氣息腥惡食品所卑

南人有珍之者北人尤絕之。按此魚內地不生或以為海  
鱖俗法度云誤矣。○毛傳云：鱖，鮪也。爾雅：鱖，鮪也。郭注云：今偃頰白魚。  
鮪訓奈麻圖鮪俗作鮪郭注云：別名鱖。江東通呼鮪為鮪。古義引潛確  
類書云：鱖身圓性偃，說文以為鮪。毛萇孫炎以為鮪，皆非。按  
按李時珍亦以鱖鮪為一魚而曰：生流水者色青白，生止水  
者色青黃。○鄭注云：此三章重且字，以鱖鮪起旨，多取二者  
之兼備也。下二章同。君子有酒，猶今人所以設燕也。言酒則  
殺隨之，觀下文物字可見。曹氏曰：有言用之而愈有也。古義劉  
氏曰：樂工極主人所薦之物如此，以見優賔之意。○說文云：  
雅詩皆王者所用，所謂通用，亦不遑通用於在上位在下位

者耳。

物其多四五卒章

類傳云：偕，齊也。○鄭注云：此三章重雖字，物字即上所薦者。  
物其多，申旨且多重，嘉以全多也。物其旨，申多且旨重，偕以  
全旨也。物其有中旨，且有重時以全有也。曰嘉，見陳之樽俎  
者皆珍羞也。偕則齊一不雜以蒙味，時則新潔不失于不時。  
燕禮之曲全如此，見主人盡意以盡物之意也。

後語：南有嘉魚篇題下釋文云：自此下菁者，我六篇并  
二篇三，是成王周公之小雅。

○南有嘉魚首二章

坤雅引南都賦云嘉魚出於丙穴先儒言丙穴在漢中河南  
縣北有乳穴二穴口向丙已午故曰丙也增釋吳師道曰諸  
本作鯉質鱗鯽肌誤按詩記引山陰陸氏增曰鯉質鱗鯽肌  
肉甚美傳蓋本此而本有誤脫今輿國刊本朱鑑所傳者鯉  
質鱗鯽為是說襄州志云嘉魚春社前出秋社後取首有黑  
點長身細鱗肉白如玉味頗鹹食鹽泉故也范成大廣輿志  
云嘉魚狀如鱗而多脂味極美梧州人以為葑餉遠劉恂嶺  
表錄云蒼梧戎縣江水日出嘉魚似鱗而肥美衆魚莫及目  
舊說鄭箋云南方水中有善魚詩緝云下文樛木非木各則  
嘉魚亦非魚名○爾雅雀謂之罩郭注云捕魚籠也釈文云

說其形非罩也○爾雅雀謂之汕毛傳鄭箋云檣者今之掠  
罟也詩詁云掠罟即罟類淮南子云罩者抑之罟者舉之為  
之雖異得魚一也○坤雅云興取丙有字言有嘉魚則必罩  
以取之有旨酒則必燕以樂之也末句重我去樂嘉賓上非  
嘉賓樂我之酒也衍訓樂也狀樂主發舒衍主恬適總是盡  
情以娛賓心

南有樛木三章

坤雅云樛木下垂故其瓠得以繫其上君子下賢故嘉賓得  
以享其樂蓋取情意綢繆之意通解云綏之自我燕賓而言  
纏綿殷勤以安其心也

翻：者雖卒章

疏義云但以思字相呼為興集傳二說前說為優輔氏曰詩中興體固有此兩樣但此二章相比故於此發之也

○南山有臺首章

詩緝引補傳云南北指周地之南北也○爾雅臺訓須夫須

郭注引鄭箋詩云臺可以為禦雨笠陸疏云舊說夫須莎草

也可以為蓑笠都人士云臺笠緇撮是也爾雅翼云臺者莎

草可以為衣以禦雨編之若甲袴而垂故雨順注而下名

曰夫須蓋匹夫匹須也莎訓甸句又莖葉都似三稜根如附

子周匝多毛又謂之香附子一名爵頭香古義云按爾雅云

臺夫須又云蕭侯莎疏云蕭即莎別名侯維也猶語辭也說

文又訓莎云鎬侯也據此則臺與莎自是兩物羅說是也一

說臺一名山莎而小其正曰蕭也者莎落也又云地毛見廣

雅則爾雅所云蕭侯莎者乃以莎落二字為名不單名莎且

得地毛之名疑羅所云根若附子周匝多毛者形若近之而

臺既一名山莎故舊說謂之莎草或謂青莎綠莎之類耳

按臺与莎現狀二物羅說確○爾雅翼云北山有菜疏云菜

藜也訓亞莖葉皆似王芻克別人蒸為茹又可為杖韻會引

也○婦嬾云興意到末山不一則所有亦不一以興君子有

德又有壽意樂只字樣就在燕時形于外者言之蓋交泰之

際啓光揚休而油狀飲人以和意邦家之基內柱石王朝外  
藩屏四國也祝壽先之以德亦美不忘規意古義云期限也  
言壽自此至于萬年尚未有期限也欽按大德必享壽之  
高德亦邵反覆贊祝只是此意○亦帖云魚麗言品物之豐  
盛故曰優賓嘉魚則言懽忻之交通故曰樂賓南山美德祝  
壽而德與壽天下之達尊也故曰尊賓三詩各有其義三者  
既備斯燕賓之道盡矣

南山有栞二章

婦嬖云興意俱同上邦家之光之即是德非德足為光之謂  
古義云期以時言疆以地言總是言其未有限量之意

南山有杞三章

杞解從釋文引草木疏又本草拾遺狗骨今云飛刺引陸疏云  
山木也其狀如櫨木理白滑可為函板有木蚕在葉中卷之  
如子羽化而為蚕拾遺又云此木肌白如狗之骨李時珍曰  
狗骨樹如女貞肌理甚白葉長二三寸青翠而厚硬有五刺  
角四時不凋五月開細白花結實如女貞及菝葜子九月熟  
時緋紅色皮薄味甘核有四瓣人采其木皮煎膏以粘鳥雀  
謂之粘繭欽按此間粘繭出冬青樹即波知蓋狗骨老者葉  
無刺如冬青女貞之類或因此誤之也○鄭箋云已止也不  
已者長見稱頌也一說古義云前言邦家之基邦家之光猶

虛：贊美之詞，此正指其德之實，足為人而利賴耳。說約云：德音不已，亦可見壽意。若依劉氏此章，專美其德，則既義而興之理難說。

### 南山有栲，四章

劉氏曰：醫書以眉毛過垂，眼下者為壽長。詩緝云：秀眉壽證也。○婦嬖云：此先言壽而後言德，見壽弥高而德弥邵也。不已以時言，是無己意，是茂以地言，即無向遠近内外也。

### 南山有栲，卒章

枳栲此云遺俗云解從陸疏按字又作枳棋，檟，檟，即禮所云：枳也。朱子語類向栲曰：建陽謂之皆拱子，吾鄉呼為兼勾。

一作此問俗呼牽補或兼勾之轉也。其味似梨，故有梨名。枳雅云：曲禮云：婦人之摯，枳、榛、脯、脩、棗、栗。枳取卷曲，榛言至棗言早栗言怕慄，故曰以告虔也。爾雅翼云：古者人君燕食，所加庶羞，凡三十一物，某果則後枳、棗、栗、榛、柿、瓜、桃、李、梅、杏、楂、梨。○爾雅：枳，鼠梓。郭注云：枳屬也。陸疏云：其樹葉木理如楸。山楸之異者，今人謂之苦楸是也。○爾雅：黃髮，考老壽也。舍人云：黃髮，老人髮白後黃也。說文云：考，老人面凍，黎色。若淳垢者。○婦嬖云：保艾者，頤養天和，是所謂固其精神，培其元氣之意。古義云：後，日也。自此以後，壽尚未有窮期，故曰保艾爾後，蓋申祝之辭。○說約引說通云：保艾有引翼之意焉。



亦德也。不必依劉氏作專祝其壽說。

蓼彼蕭斯首章

詩緝云：蒿者，總名也。蕭者，蒿之香者也。詳見生民篇。古義云：斯，語辭。孔疏云：潘：露在物之狀。古義云：我，天子自我也。寫毛云：輸寫也。今作瀉。嚴云：心有憂，則鬱而不泄，如傾瀉器中之物，則舒快矣。○卿嬖云：蕭惟蓼狀，則天澤下降，君子來朝，則君恩下及，皆取下濟之義為興。既見君子，以來朝言我心，寫兮重看，含下意在內。燕笑二句，承我心寫來。燕笑句，重一燕字，笑語是燕時君臣相悅豫之情。是以句承燕笑來。譽者，得君之譽而聲名溢于中外也。處者，永保祿位而福澤延諸子孫也。○記：注云：饗以嚴為庄，故曰訓恭敬。燕以親為主，故曰示慈惠。劉氏曰：在傳晉郊至曰：宴以示慈惠，蓋謂升穀于俎，相共共食，所以示慈愛恩惠也。

蓼彼蕭斯二章

卿嬖云：蕭惟長大，故厚被于天澤，以興君子惟德長盛，故永享乎壽考。既見君子，右以增重王朝而為龍焉。輝煌上國而為光焉。其德不爽，即龍光之德，始終不渝之意。疑問云：壽考不忘，即永享之意。卿嬖云：壽考不忘，總承不爽來，未補我心之寫以此。

蓼彼蕭斯三章

古義云泥之露盛而凝洽之貞興下文孔燕豈弟嬀嬀云宜  
兄宜弟者分隔而疑忌不生勢揆而猜嫌不作即令德也壽  
豈二字不平言其久荷天年而且優游順適也輔氏曰言既  
見君子相共厚為燕飲以嘉樂易之德又推言能以是樂易  
之德而宜兄宜弟焉則其令德將既壽而且樂矣○劉氏曰  
令德壽豈即上章末二句之意而宜兄宜弟者又即不爽其  
德之本而所以為教國人者也○魯詩世學云晉由驪姬之  
亂詛無納群公子事見左傳杜云詛盟誓無公子故廢公族  
之官秦鍼字居子景公母弟桓卒景立鍼乃出奔晉事見左傳杜  
云選數也恐景公數其罪而加戮也

與彼蕭幸章

孔疏引新器云纏首謂之革郭璞曰纏靶也狀則馬轡所靶  
之外有餘而重者謂之革倕皮為之故云倕革也○古義云  
鸞和皆鈴也抱朴子云鸞聞樂而舞○齊經云雌曰和雄曰  
鸞在鑣鄭以為戎車鸞在鑣乘車鸞在衡又一說引崔豹云  
銜轡衡上金爵者朱鳥也朱鳥鸞也鸞口銜鈴故謂之鸞或  
謂為銜事一而異義也于寶周禮注云和鸞皆以金為鈴鸞  
者在衡和者在軾馬動則鸞鳴鸞鳴則和應舒則不鳴疾則  
失音故詩云和鸞雖言得其和也又京山程氏曰和金口  
木舌鸞金口金舌○嬀嬀云此以生物感而厚被天澤與臣

職修而厚獲天休萬福攸同就得天說承上來推一步方得同字之意

○湛：露斯首章

孔疏云楚茨備言燕私傳謂燕而盡其私恩明夜飲者亦君留而盡私恩之義歐陽子曰古雖禮飲酒有至夜者以申私燕之恩盡殷勤之意儀禮燕禮云宵則庶子執燭於阼階上同宮執燭於西階上甸人執大燭於庭閽人為大燭於門外燕禮輕無庭燎設大燭而已注云燭炬也甸人掌共薪蒸者庭大燭為位廣也閽人門人也為作也作大燭以俟賓客出○鄭燭云露必以陽為晞燕必以醉而取二者皆有久而不厭之意厭訓安久足三字勢分俱釋為安更漏迭移飲酒未闌久也歌咏交錯情意歡洽足也燕禮君曰無不醉賓及卿大夫皆對曰諾敢不醉

湛：露斯二章

昔義云按儀禮受賓聘享則于太廟享食則于禴惟燕行于寢故燕禮云膳宰具官饌于寢東注云寢路寢也公羊傳路寢者何正寢也何注云公之正居也路者大也寢者居也禮書云王六寢大寢一小寢五諸侯三寢大寢一小寢二大寢謂之路寢又謂之正寢小寢謂之燕寢又謂之少寢大寢聽政向明而治也在前小寢釋服燕息也在後自卿以下三寢

宗室出也傳年氏曰言在兩尊者之室通解云蓋在公堂則失之拘在朝廷則失之嚴故必在彼宗室於以成其禮也○  
婦嬖云露在豐草則被澤深燕在宗室則恩義厚此與意也  
通解云下二句重厭之上宗室乃燕飲必在之地也

湛：露斯三章

古義云杞王應麟以為梓杞蓋大木也其狀未詳或陸機云  
山木也一名狗骨愚按詩以杞棘並言棘木低小則杞非大  
木可知且以後章桐梓例之梓桐相類杞棘亦當相類此杞  
即枸杞也又枸杞之類亦有枸杞形長而枝無刺者為枸杞  
圓而有刺者為枸棘○婦嬖云杞棘二物均沾平露與君子  
異人句令乎德謝氏云頭者其心明白洞達允者其心忠信  
誠懇無一毫可疑也通解云頭允在平日看令德在今日飲  
酒上看○酒誥云德將無醉

其桐其梓卒章

婦嬖云桐梓之實無不垂以興諸侯之儀無不善疑問云頭  
允曰令德豈弟曰令儀亦自不可移易○鄭箋云謂侯節也  
孔疏云美人必奉其終故知當侯之節也燕禮賓醉北面坐  
取其薦脯以降奏陳夏取所執脯以賜鍾人於門內雷遂出  
是也天子燕諸侯之禮也故據燕禮以況之  
後語春秋傳左氏文公八年文杜注云朝而受政教也○

在傳云酒以成禮不繼以淫

彤弓之序二之三

○彤弓召兮首章

九錫之中弓矢為重賜弓赤一而黑十以赤為重故獨言彤  
弓孔疏云弓皆漆之以禦霜露色以赤者周之所尚故以赤  
為重耳有弓則有矢言弓則矢可知故亦不言矢也召弛良  
說走云召弓反謂弛之而體反也饗者烹大牢以飲賓殺牲  
俎豆盛於食燕詩緝云彤弓非常賜也鐘鼓大樂也饗盛禮  
也設盛所以重彤弓之賜也○說約云彤弓召一句自指目  
前而言也但受言藏之一句又追前日耳受言之言呂記李  
氏曰語辭也婦孺云首二句言守器之重以起下既之意古

人頌賞或以地或以爵而茲必以弓者得專征伐之意以朝  
廷名器安可輕以與人故始而必藏重之也嘉賓有敵愾之  
功關宗社生靈共尋常功德不同當重看既出中心正見功  
報相當而無一毫勉强之意一朝享即享即授不踰時而決  
也。要繳轉中。賜之意蓋藏器以待有功而不敢輕故得之者  
以為重推誠以賜有功而不敢惜故受之者以為恩然王者  
之心非欲其以為重為恩也盡吾之禮意而已誠且速字亦  
自說詩者見得。○漢哀帝建平四年上發武庫兵送侍中董  
賢及乳母王阿舍。○唐德宗興元元年加李懷光大尉賜鐵  
券懷光尋反為懷光取長春懷光益死昭宗景福二年以王行  
瑜為大師號王行瑜賜鐵券後王行瑜舉兵犯關李克用克邠  
州王行瑜伏誅。○羅氏曰易云屯其膏謂德澤不下也解體  
出成公八年左傳。○漢書韓信言項羽之為人。也見人慈愛  
言語嘔。有功當封爵者印刻敝忍不能予此婦人之仁也  
彤弓召兮二章卒章

婦嬖云弓抗于檠令體常正秦以囊令色常新皆藏中事。○  
疑問云非喜不足以言賜非好不足以言喜總之則皆根於  
中心之誠也。○毛傳云右勸也孔疏云勸謂勸其功也王氏  
曰尊而右之也疏義云一獻一酢報施均矣人有醕是其厚  
也故以厚訓醕。以導飲故又為勸也古義云先言饗之是

大禮之總名。後言右之疇之，皆饗中事。輔氏曰：大抵此詩首章已盡其意，下面章只是咏嘆以加重焉耳。

後語。春秋傳出在文四年，秋文云：後音盧，黑弓也。服虔曰：矢千則弓十，在傳云：凡諸侯有四夷之功，則獻於王。王以警於夷，中國則否。○王制云：諸侯賜弓矢，狀後專征伐。○周禮大司馬以九伐之法正邦國，馮弱犯寡則責之，賊賢害民則伐之，暴內陵外則壇之，野荒民散則削之，負固不服則侵之，賊殺其親則正之，放殺其君則殘之，犯令陵上則杜之，外內亂鳥獸行則滅之。○晉穆帝永和七年，桓溫屢求北伐，詔書不聽。溫拜表輒行，安帝隆興三年，孫恩陷會稽，劉牢之鎮京口，發兵討恩，拜表輒行。

○菁：者莪首章

爾雅莪訓穗法祗蘿，郭注云：今莪蒿也。亦曰蘆蒿。陸疏云：莪一名

蘿蒿，生澤田，漸洳之處，葉似邪蒿而細，科生，三月中莖可生，食又可蒸食，香美，頗似蓬蒿。時珍云：味帶麻。坤雅云：宿根先於百草

字說曰：莪以科生而俄。一作莪詩曰：匪莪伊蒿，匪莪伊蔚。莪俄

而蒿直，蔚鹿而莪細。爾雅翼云：釋草曰：莪蘿，新蟲。又曰：莪蘿，字異而音皆同，謂蠶蝥也。莪豈有用於蠶，故同其名邪。坤雅

云：所以生蚕，亦所以覆而出之。○坤雅云：以菁莪生得其所，與燕飲曲盡其儀也。說通云：儀如獻酬之禮，承筮之將，通解云：見之而樂燕。

禮所由行也。儀生於樂，儀之所在，即樂之流著焉耳。婦嬖云：樂以心言，儀以燕言，而意自半。

菁者莪，二三章

明字解，鄭箋、孔疏云：漢食貨志以為大貝、壯貝、公貝、小貝，不成貝，不盈寸，小貝以上四種，各二貝為一朋，而不成貝者不為朋。鄭因經廣解之，言有五種之貝，中以相與為朋，非總五貝為一朋也。

汎：揚舟，卒章

吳師道云：汎者，持揚之勢，非沒溺也。○婦嬖云：上三章既詳言既見之情，而此反追言未見之思，正以起亦二句汎見而安也。此意以揚舟之浮汎莫定，比思賢之往來于懷。

○六月棲：首章

戎車常服，制見周禮。司服古義云：撥狁，鹽鐵論漢書俱作狁狁也。婦嬖云：我就朝廷言古義云：王國王畿也。○婦嬖云：此章上四句正是急於出師之事，下推所以急之故也。孔疏云：征伐之詩未有顯言月者，此獨言之，故箋曰：記六月者明其急也。婦嬖云：棲：是倉皇與師畿內擾攘，就人情言，飾戎車駕四牡，載常服，正行師事也。載常服，主軍帥言，用急只是六月出師便是。按集傳則似撥狁二句一意，下句只以足上句。朱氏曰：匡之為言正也，夷狄橫則中國危，攘夷狄固所以。



正中國也。此述其始受命出征之詞也。○亂邑名。今山西平陽府汾西縣。○輯錄云。齊司馬穰苴所著書。名司馬法。仁本篇云。冬夏不興師。所以兼愛民也。

### 比物四驪二章

凡大事祭祀以下。周禮夏官校人。文。大事祭祀。作大祭祀。古義云。子亦曰也。發語之辭。呂記云。漢文帝詔吉行五十里。師行三十里。○說約云。此章亦四句一截說。婦嬖云。此章比物已在。上駉。內戎服。即上所載者。此又抽出言之。一說古義云。四驪乃吉甫所乘。共凡言四牡不同。按戎服亦不但常服也。婦嬖云。此物四馬皆馬強。四驪四馬皆齊色。則皆以武

其出武維則。是馬駕車而行。進退疾徐。各中其軌。度總言馬之善也。六月即成我服。應變速也。服成即日。外道從事敬也。軍行止三十里。失常度也。佐天子。主敵愾說。○唐士雅曰。上章言我是用急。而此言應敵從容。則急中有暇。次章言失常度。而下言嚴翼。以共武。則寬中有嚴。總見吉甫妙于行師也。

### 四牡脩廣三章

婦嬖云。上二章言王命吉甫出征。此章則言吉甫承命出師也。重嚴敬上。蓋行師固以車馬為先。尤以嚴敬為本也。所謂奏膚切者。言其足以如此。定王國者。言其欲以如此。蓋猶是

未狀事其大句即形容脩廣二字有嚴二句一氣說下嚴是  
振肅有節制如號令賞罰不姑息意翼是敬慎無怠忽如料  
敵制勝必慎密意說約云匡謂正大分定謂同大業○朱氏  
曰嚴敬二字則用師之要道

猥狁匪茹四章

爾雅十藪說文云大澤也周有焦獲郭注云今扶風池陽縣瓠中是  
也古義云亦名瓠口今在陝西西安府三原縣其地有焦吳  
里有焦村數處王翊云焦吳即焦獲之訛朱子分焦獲為二  
非○漢書劉向曰吉甫之取周厚賜之其詩曰來歸自鎬我  
行永久千里之鎬猶以為遠一說古義云古天鎬部通用部  
本晉邑漢光武即位部南始分部為二字名高邑縣今尚仍  
原名隸真定府註其地正與山西太原府接壤○豐鎬在今  
陝西西安府涇城縣○鄭箋云織徽織也烏章烏隼之文章  
白旆解從毛傳周禮司常掌九旗之物名各有屬鄭注云屬  
謂徽識大傳謂之徽號賈疏云徽識謂在朝在軍所用小旌  
故以屬言之曹氏曰白帛也孔疏云白旆者謂絳帛猶通帛  
為旆亦是絳也司常云烏隼為旗釋文云繼旆曰旆郭注云  
帛續旆末為燕尾者也孔疏云此旗而言旆者散則通名一  
說古義云織文烏章前軍所建所謂朱雀也書名旆末以為  
表識如前軍後軍左軍右軍之類謂之織文允旆旆旗旆之

一本法字  
下有兵字

屬各有織文此獨以鳥章言則織文乃鳥章之織耳白旆央  
央後軍所建按爾雅繼旒為旆旒畫龜蛇所謂玄武也旆惟  
旒有之鉞按從鄭箋則鳥章即織文呂記從之未審朱傳意  
亦狀否孔疏直以白旆為鳥旗之繼帛從古義則白旆亦是  
織文之類而其體則旒也集傳恐亦非以為一物微識既是  
小旌則非旒末之名特与旒大小之異耳既以為二旌則朱  
雀玄武之說亦可用矣○史記三王世家注引韓嬰章句云  
車有大戎十乘謂車縵輪馬被甲衡執之上盡有劍戟名曰  
陷軍之車王氏曰元戎十乘不謂選鋒也兵危無選鋒曰北  
○婦嬖云匪茹向正應前孔熾句匪茹非不度強弱是不度  
順逆也疑問云整居是盤據于內者侵是游掠于外者整居  
焦獲侵鎬及方至于涇陽竊據而且深矣此章詳言之以  
見六月與師之不獲已也劉氏曰左傳云師直為壯曲為老  
今因獫狁為寇而聲罪致討且直而壯矣易曰師出以律否  
藏凶今討獫狁而旌旗鮮明選鋒銳進則律而滅矣此所以  
為宣王中興之師也歟

戎車既安五章

婦嬖云此承上言出師成功事復言車馬者總言其兵威之  
盛以起下薄伐耳古義云上章言前軍至此戎車四牡則大  
隊繼之矣婦嬖云戎車即首章所飭者安正在下輕軒上見

古義云如輕如軒乃摹擬之辭猶云輕如軒如也。柳燾云如如輕如軒言制度工巧利于戰鬪也。既信且閑言教訓熟耐於馳驅也。閑字與前不同前謂人閑之此謂馬之閑習也。○又云薄伐者不勞餘力也。至于者不至窮兵也。文武不必專指薄伐二句說只就中取意便是。說約云此章大段皆明可以大得志於疆狃狀且薄伐而不窮追者是文武吉甫之所以萬邦為憲也。○史記吳嬰薦田穰苴曰穰苴雖田氏庶孽狀其人文能附衆武能威敵願君試之。

吉甫燕居卒章

古義云凡肉置火中曰魚說文秋之皆謂金也矣肉為炮詩

毛炮是也。爾雅李述注云張姓仲字。○柳燾云此又承上言成切奏凱事燕喜正與首章棲之反多受祉不外其燕喜者蓋佑天子定王國而從容燕樂何祉如之故曰受多祉來報二句串看正見所以受福處。古義云來報自鎬我行永久此吉甫意中語作詩者代寫之也。柳燾云與燕皆在而獨言張中者舉一人以為重也。疑問云賢張仲所以賢吉甫之善將賢吉甫所以賢宣王之得人內順外威成中興之威烈也。

伐寫之伐  
疑代六字

○薄言采杞首章

芑解從陸疏李時珍云苦菜即苦蕒也。家裁者呼為苦蕒實一物也。按時珍以苦蕒為荼者未是說見采芑及良耜篇。

以白菅為芑者近矣。蓋共苦菅一類而種耳。苦菅今俗云千  
葉菅也。菅訓知沙。○新田及菑畚解爾雅釋地文。孫炎曰。菑  
始災殺其草木也。新田新成柔田也。畚和也。田舒緩也。○尚  
書孔疏云。凡出車一乘則有兩車一正一副。一曰輕車。甲馬  
四匹。甲士三人。在車上。左主射。右主刺。中主御。步卒七十二  
人。隨之前。拒二十四人。左角二十四人。右角二十四人。共七  
十二人。二曰重車。牛十二頭。炊家子十人。固守衣裳五人。樵  
汲五人。共二十五人。皆所以佐兵車者。兵車以戰。大車以載。  
輜重兩車。總百人。錄○蕪氏曰。路車金路。亦飾。婦嬖云。路  
車是將帥所乘之車。非三分之二之車也。○毛傳云。鈎膺樊纓也。

周禮巾車金路。鈎樊纓九就。鄭注云。鈎。婁領之鈎也。以金為  
之。其樊及纓以五采屬飾之。而九成。屬婦嬖疏云。詩云  
鈎膺鏤錫。鈎連言膺。明鈎在膺。按婁領未審領。膺也。意者  
在膺下。與樊纓相連之飾也。○一說古義云。魚服與采。薇篇  
之魚服不同。當是以魚皮飾馬服。荀子蛟韞注云。韞。馬服之  
革。以蛟魚皮為之。又在傳聞二年。齊桓昭衛夫人。魚軒注示  
云。車以魚皮為飾也。○疏義云。新田在彼。菑畚在此。師衆如  
彼。練習如此。語正相應。先言軍衆且練。以見軍實之盛。繼言  
車馬如此。以見軍容之盛。婦嬖云。師子之試。重試字。言師衆  
之所以旃禦夫敵者。又練習也。呂記云。蒞止則布其行陳。故

止曰其車三千率止則作而用之故言其車馬之威服飾之美輔氏曰率之以行也

薄言采芑二章

鄭箋云交龍為旂龜蛇為旐○古義云軹毛傳說走皆云長轂之軹也詩話云軹非轂名乃是轂之外長而旁出者凡在輪中通名轂之旁出者為軹輪人陳篆注云篆轂約也蓋以皮纏之而上加以朱漆也○又云乘馬寫在衡既象寫聲亦存寫形戎車寫在鑣初無寫形但象寫轂而已○毛傳云朱芾黃朱芾也三命葱珩孔疏云斯于傳云天子純朱諸侯黃朱芾據天子之服言之也於諸侯之服則謂之赤芾耳

玉藻云三命赤鞞藻珩三命以上皆葱珩非謂方叔惟三命也○疑問云次章其車三千內含有師于之試意又益旂旐央之句見精彩之足以警人也古義云約軹二句承上章而言車之飾不徒鞞箒魚服鈎膺條革也疑問云凡軍之容所以示國之威重也車馬不飾齊旂旐不鮮采固無以見靈威之振發狀非彰大君之錫命而示之以閑暇則猶未可以奪其氣者雖鳴和鸞于戎馬而昭命版于軍行使聞見者知天子負托之重而又知將軍應敵之暇庶可以不戰而屈人之兵耳

駉彼飛隼三章

陸疏云集鷄屬齊人謂之擊正或謂之題肩或謂之雀鷹春  
化為布穀者是也顏師古云即今所謂鷓一曰鷓子埤雅云今  
鷹之搏噬不能無失獨集為有準故其發必中古之制字以  
此尔○說文云鉦鏡也似鈴柄中上下通又云鏡小鉦也周  
禮鼓人注云如鈴無舌有秉說文云鐻鉦也鼓人注云形如  
小鐘徐鍇云鏡鐻相類俱得名鉦孔疏云鐻似小鐘鏡似鈴  
有大小之異耳○埤雅云此章興到來以集之急疾而示集  
所止與兵之強盛而進退有節也此試字指練習進退之節  
言鉦人以下不過發明師干之試耳淵有德從容取勝強  
者不得先登弱者不得退避也闡者使從容歸壁怯者不  
敢先奔勇者不得後殿也頭者號令明允者實對信也○春  
秋傳出左氏隱公五年傳

蠡尔蠻荆卒章

王氏曰經或曰蠻或言荆楚春秋之初曰荆而已後乃曰楚  
○古義云老以年言共下文壯字對看毛解謂五官之長出  
於諸侯曰天子之老非也方叔年老而其賢高出于人故名  
之曰元老○疑問云蠡尔蠻荆大邦為仇正指蠻荆之罪之  
可伐處埤雅云元老二句所謂有能之將壯猷就出首制勝  
說非止進退有節之謂也執訊句以人之勇言威也戎車三  
句就車之衆盛言威也嘽衆也以數言燁盛也以勢言

如霆如雷自衆盛之聲而狀其雄也。一說古義云戎車還師之車也。亦帖云來威非必不戰而服。雖用戰狀以其名望之隆。遠爾來服有不專主於戰鬥之功耳。此亦是褒美之體。未可拘。○一說疑問云元老大人之稱。師稱大吉无咎。克壯其猷。非元老其孰能之。注一雖字甚不安。示威重以加伐。是謂克壯其猷。狀止于執訊獲醜而已。斯老成之將也。○陳氏曰北伐南征之詩。班師時作六月之辭。迫氣苞之辭。緩六月以討而定。來苞以威而服也。○疑問云此詩頌方叔。實頌宣王。宣王之中興。全於六月來苞二詩見之。

戎車既攻首章

呂記程氏曰攻堅也。謂堅治。○傳毛傳也。寔廟齊豪戎車齊力。田獵齊足。爾雅。積蓄文。○說約云。必往來都會同者。以居天下之中。四方來者。道中均也。宣王內脩政事。以下用小序。呂記云。此詩所賦。自修車馬。備器械。以下其脩政事。攘夷狄。則前乎此矣。○婦嬖云。此是通詩之發端。大概言其欲復古耳。戎車二句。要見天子中興。百度維新。田賦復而與人效職。馬政脩而牧人供事。非昔日之車馬。二既字。則在閑暇時。素備矣。徂東。且未及為何地。為何事。一說朱氏曰。車攻馬同。言其軍實之盛也。四牡麗。則自君子而來者言之也。

田車既好二章



之子于苗三章

鄭箋云蒲草者蒲田之草也職方云河南曰豫州其澤數曰圃田爾雅十藪之一劉氏曰宣王嘗封庶茅于西都咸林之地是為鄭桓公其子武公當平王時徙封于東都狀後圃田為鄭地○孔疏云行狩者是獵之總名○鄭環云此還未至東都只是將欲如此好則自既攻中擇其車以從田者皆堅好也孔阜則自既同中擇其齊足者皆阜大也東有蒲草謂其地間曠其獸衆多正可為講武之場行狩分明是大蒐以震聳人心不止區區獲禽也疑向云行狩見非徒行也

朱子曰不敢存王故以有司言之也鄭箋云圃田也○選孔

疏云謂數擇之也其義云徒步行之衆也公言車者率徒以該車○又云建樹也樹以致民非建之于車謂設施也旌者以旄牛尾結為之施于旄之首如今之幢遂人職云凡師田任野民帥而致以遂之大旗致之○又云我朝以棗澤屬鄭州與中牟俱隸開封府二地相去本甚遠據郡縣志言圃田澤東西長五十里則數地正在圃田中耳○鄭環云觀注止言選徒以獵可見鷩是數率徒之聲只重衆盛一邊辭治是餘意呂記云宣王往東都以會諸侯為主而二章三章先言田獵者蓋有司先為戒具以待會同畢而田獵也輔氏曰方選徒而遽曰搏獸于敖言其士衆之勇而氣大事小也

徒手曰搏  
駕彼四牡四章

卿嬖云。上二句是來朝而在道時事。下二句是入朝時事。狀  
勿對者。酌重會同上矣。注一路相續謂之連絡。各路皆有  
謂之布散。總見其來朝之衆。○王氏曰。人君宜朱芾。而此赤  
芾者。會同故也。准其臣庶則朱芾君道也。會同於王則赤芾  
臣道也。○金鵠解從孔疏。○會同解。太宗伯文鄭注云。時見  
言無常期。殷衆也。亦帖云。按當時不是會同兼奉。詩人只以  
會同二字作來朝之通稱。○卿嬖云。西階。古詩曰。陳列西階。  
相續曰。聯屬此節。要形容場中興氣象。人心思服意出。  
如所謂今日復見漢宮威儀。

決拾既飲五章

詩緝云。決即鞞也。疏義云。鈎。開體謂弓之體。開之使內向而  
來也。○周禮。緝人注云。拾。鞞杆也。着左臂裏。以韋為之。詩註  
云。鞞。左臂拾其衣袖以利弦曰拾。亦名為遂。取其能遂弦也。  
內則名為捍。為其可以捍弦也。疏義云。放弦謂之遂。鄭箋  
云。飲。謂手指相次比也。孔疏云。與手指相比次而和利矣。○  
飲。按射夫二句一章。○孔疏云。射夫。即諸侯以下也。夫。男子  
之總名。通解云。同。協也。以齊一言。我字指天子。○卿嬖云。此  
方是行獵事。上二句輕着決鈎弦着拾遂弦。故曰飲。與鄭箋

強矢重弓弱矢輕故曰調諸侯舉之左右亦從而舉之故曰同末句重助字見諸侯樂於趨事意

四黃既駕六章

柳爨云四黃齊足而又齊毫見馬有餘意不倚閑習而又中法見教有素意不失其過君表逐禽左而範我馳驅也舍失如破謂射左膘達右脰而巧力俱全也此二句須串說正是射御善處宜重看○一說古義云此章專主軍王言也

蕭馬鳴七章

柳爨云此是終事見王威之肅王惠之溥也上二句只雲事景象甚輕重在統御不驚見終事之嚴○漢景帝三年

亞夫引兵擊吳楚漢壁而守夜軍中驚內相及擊擾亂亞下亞夫堅臥不起須臾復定○註古者田獵以不出毛博耳豆名出五制孔疏云面傷者不獻者謂當面射之剪毛不獻謂在傍而逆射之二者皆為逆射不獻者嫌誅降之義不成禽不獻者惡其害幼少此不能使獵者無之自君所不取以示教法耳○釋文膘五蒼云小腹兩邊肉也說文云脅後髀前肉也髀謂肩前也髀股外骨水腫也詩緝云賺左右虛肉處孔疏云自左膘而射之達過於右肩脰為上殺以其貫心死疾肉最潔美故以為乾豆也又云乾之以為豆實自左射之達右耳本而死者為次殺以其遠心死稍遲肉已微惡故以為賓客

也射左股髀而達過於右脅肱為下殺以其中脅死最遲也  
益惡克君之庖也允射獸皆逐後從左廂而射之○每禽取  
三十焉以下出公穀傳禮記射義注云澤宮名所以擇士也  
士謂諸侯朝者諸臣及貢士也孔疏云不言諸侯諸侯不常  
在卿大夫尚得與射諸侯左射可知也穀梁子云射而中田  
不得禽則得禽田得禽而射不中則不得禽是以知古之貴  
仁義而賤勇力也○古義云不盈兼二義取之節頌之均嬭  
嬭云嚴以制師是義處均以頌禽是仁處○舊說是鄭箋下  
文云反其言而美之欽按反言而美之謂宣鷺而不鷺宜盈  
而不盈

之子于往卒章

嬭嬭云此總叙始終嚴肅而推其德業之隆也詩緝云之子  
于往謂有司此之征行嬭嬭云有聞無聲重在終之能繼其  
始上○古義云君子兼德位言循禮而動以古為師信哉其  
德足居人上矣大哉謂功業大有成就嬭嬭云有盛德者自  
有大業不宜極對允矣展也即田事而信之也

後語 劉氏曰五章六章通言其田獵射御七章八章通言  
其始終整肅而且音韻各相諧叶故疑其當以八句成章以  
此推之則合首章二章八句通言天子諸侯來會東都南田  
之地合三章四章八句通言天子諸侯來會東都之事總為

四章章八句也

○吉日維戊首章

通解云曲禮曰外事以剛日內事以柔日田獵外事也故以  
戊以庚古義引楚辭云吉日兮良辰天干為日地支為時對  
月言日以日統辰○伯馬祖毛傳疏云伯者長也馬祖始  
是長也鄭云馬祖天駟駟房也孫炎云龍為天馬  
故房駟星謂之天駟又云夏官校人春祭馬祖天駟常祭在  
春將用馬力則備禮禱之詩緝云既禱謂用祭而禱之願馬  
之強健而獲多也○古義云從禽也以追逐其後故曰從

疏

吉日庚午二章

古義云差廣韻云次也不齊等也即差等其力之謂也○李  
氏曰古疏曰漆沮在涇水之東一名洛水職方氏所謂雍州  
其浸渭洛非河南之洛也一說古義云按耀州即漢之襃中  
也漆沮二水合流於此故通名為漆沮水合流之後仍分為  
二其一水東南出者故柴水也更名石川水又南入于渭其  
一水東出者仍名為沮又東北流注于雍謂沮水因入雍而  
柴名雍則可謂入渭之漆沮水混名雍則不可○又一說云  
從猶循也言循漆沮之濱以行也○鄭環云此以天子之所  
為主重在地上擇馬意輕獸不止鹿舉一鹿以見其餘耳○

劉氏曰此言涕洟之後猶車攻言甫草故地  
瞻彼中原三章

注趣則儻。四句從毛傳孔疏云三以上皆稱群不必要三也。○鄭媛云此重樂天子上其祈以地大言孔有以獸多言儻。二句即孔有處儻。俟。有性之適意或群或友有類之繁意悉率是左右自相率以射御言。○劉氏曰此率左右以樂天子猶車攻言射夫同而助奉禁。

既張我弓卒章

古義云我主天子而言儀禮注云方持弦矢曰挾却敬云夾夾同而物夾一曰挾夫在弦上以大二指夾而引之也。

雅兕似牛郭注云其色青重千斤說文云兕如野牛其皮堅厚可制鎧爾雅翼云或曰即犀之特者兕似牛犀似豕兕青而犀黑兕一角而犀二角以此為異。○孔疏云小者射中必死若於不能射中大者射則易中不能即死小狃云發言發則中之大兕言殪言射着即死異其文者言中微而制大也。○古義云賓客謂從王大蒐之諸侯也酌說文云盛酒行觴也醴說文云酒一宿熟也周禮酒正職云辨五齊之名一曰泛齊二曰醴齊三曰盎齊四曰湼齊五曰沈齊孔疏云左傳天子饗諸侯每云饗禮命之宥是饗有醴也杜預云先置醴酒示不忘古也。○劉氏曰此言射者之善猶車攻言

舍矢如破也。此言進禽於賓客亦猶車攻言大庖不盈之意也。  
後語。輔氏曰。王賦謂車馬之出軍實謂軍器之數。師律謂  
進退之度。上下之情謂諸侯及左右之人相率以共其事而  
天子又與之燕飲以為樂也。綜理之周祭禱必講獵地必擇  
頒禽之均酌醴之厚無一不至也。

○鴻雁千飛首章

鄭箋云。宣王承厲王衰亂之敝而起興復先王之道以安集  
衆民為始也。○鄭箋云。鴻雁之飛其聲哀有行役劬勞意。又  
秋南春北轉徙無常故以為流離之與。千往就流離在途此  
鰥寡即可憐之人。但亦不必是老而無妻與夫者。蓋室家相  
棄散之四方舉目無非此輩其情景悽涼何如也。○注舊說  
小序王氏曰。勞者勞之來者來之往者還之擾者定之危者  
安之散者集之。

鴻雁千飛二章

孔疏云。五版為堵。傳文謂累五版也。版廣二尺。故周禮說一  
堵之堵長丈高一丈。注鄭古義云。田百者見非一家也。作起也。  
鄭箋云。百堵同時而起言趨事也。鄭箋云。此時方築堵非即  
是宮室得安也。劬勞指築室言。共上劬勞不同。安宅自後日  
安定言。未要綴轉上章去。苦樂相形。終得追叙情景。

鴻雁千飛卒章

疏義云此言鴻雁而不言之子則以彼而比此也○說文云  
誓衆口愁也○鄭媛云此叙作詩之由哲人暗指宣王說劬  
勞與首章劬勞同○古義云指愚人曰彼者鄙之之辭借以  
相形不必有其人也宣驕猶易所謂鳴豫○朱氏曰憲鮮纒  
寡文王之所以興也桀兵富人哀此榮獨幽王之所以亡也  
爰及矜人哀此鰥寡乃宣王之所以中興也

○夜如何其首章

孔疏引秋官司桓云邦之大事供黃燭庭燎注云樹於門外  
曰大燭門內曰庭燎不同者以彼燭燎別文則設非一處其  
散則通也鄭又云在地曰庭燎之羞公蓋五十侯伯子男皆

三十禮文是天子庭燎用百古制未得而聞要以物百枚并  
而纏束之今則用松葦竹灌以脂膏也一說古義云郊特牲  
云庭燎三百繇齊桓公始也按記以庭燎之百為僭天子恐  
非百枚并束之說一燎自可束百枚狀所以異于諸侯者當  
是百處設之而用人數與諸侯有多寡之異耳○又云光說  
艾云明也爾雅云亮也言明亮盛也○鄭媛云夜如何其重  
晚一邊此句是問下四句須以夜未央領頭而一氣貫下  
夜如何其二章卒章

晰：王氏曰其光衰也○玉藻云朝辨色始入君日出而視  
之○通解云此詩皆一時語無再問三問之說蓋心常恐晚



故愈問而愈蹙也。說約云：自未央至向晨，自聞鼓至辨色，作詩次第自應如此。若將景色倒叙，豈成文理。○疑問云：姜后脫簪珥，待罪於永巷，宣王自是早朝晏罷，卒成中興之名，其以是時乎。

○汚彼流水首章

諸侯春見二句，出周禮。太宗伯職，孔疏云：朝朝也，欲其來之早，宗尊也，欲其尊王。○一說，疏義云：朝宗於海，知所止，隼飛或止，知所止。○古義云：兄弟，謂僚友也，親之則曰兄弟，以其同國而居，則曰邦人，諸友念說之，常思也。謝氏曰：誰無父母，不為一身謀，獨不為父母謀乎。為父母謀，則當念亂，則必思所以救亂也。

汚彼流水二章

疏義云：水方盛而未殺，隼方揚而未止，憂念方來而未息，此皆理勢之不可遏者，故用彼字相呼而為興也。說約云：前章反興，此正興。○婦嬖云：不蹟，即下訛言之人，違道拂理，無故而陷人，以罪畀刑，碎者也。一說疑問云：載起載行，是臥不安，枕坐不安，席之意。○古義云：上憂國家之將亂，下憂父母之不保，自不能釋狀耳。○疏義云：此章不蹟，是致亂之由，下章我友敬者，止亂之本。

賦彼飛隼卒章

古義云：中陵，中也。民，指小人，不欲存言，故泛指之也。○疏  
義云：我友必指在位者，蓋邦人諸友中之一人也。○講意云：  
自我視彼為訛言，自彼毀我為訛言。古義云：其者，將狀之辭。  
○通解云：始憂於人，字指訛言之民，非指兄弟國諸友。  
卒及諸己，謂吾友各人當求諸己，非專指自己也。○陳氏曰：  
始念亂而憂及父母，終憂讒而敬以及身，憂念之中，不忘孝  
敬，詩人忠厚之意也。

鶴鳴于九臯首章

韓詩云：九臯，九折之澤。古義云：鶴鳴深澤中，人莫之見，而其  
聲聞于四野。○疑問云：淵深而渚淺，故于渚止，着一在字。○

古義云：樹說云：生植之類名，檀，良木，其材彊勁，可為車所  
以樂游彼園，以其中有良木故也。擗，呂氏曰：落葉穢雜。○古  
義云：他，別也。彼也。講意云：錯字泛言，錯礪之用，亦不必專就  
玉說。有礪，下章疑問云：石，粗石也。且曰：他山，不知其所自出，  
狀可以為錯，則非無用於世者。○鄰媛云：通篇只就詞辭敷  
衍，正意總貼在末。疏義云：四者皆舉此以為例，四者雖有不  
同，惟能明善誠身而不蔽於私者，處此無難矣。

鶴鳴于九臯卒章

釋文引說文云：穀，楮也。從木，設聲。非從禾。孔疏云：今江南人  
績其皮以為布，又擣為紙。樹皮斑者是楮，白者是穀。鄰媛云：

此章須推一步說為是言不寧聞野而且聞天則其響益傳  
矣不寧在渚而且潛淵則其機益圓矣不寧有聲而殺亦有  
之見疵惡之益深也不寧為錯而玉亦可攻則見全美之益  
大也不寧是疊上文作重複之語也○朱子曰鶴鳴做得巧  
含蓄意思全不發露

早稲田大学図書館

011888005236