

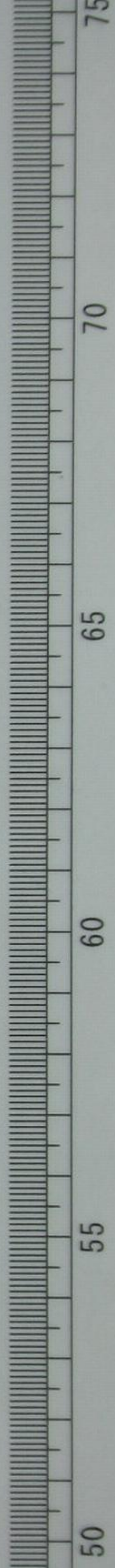
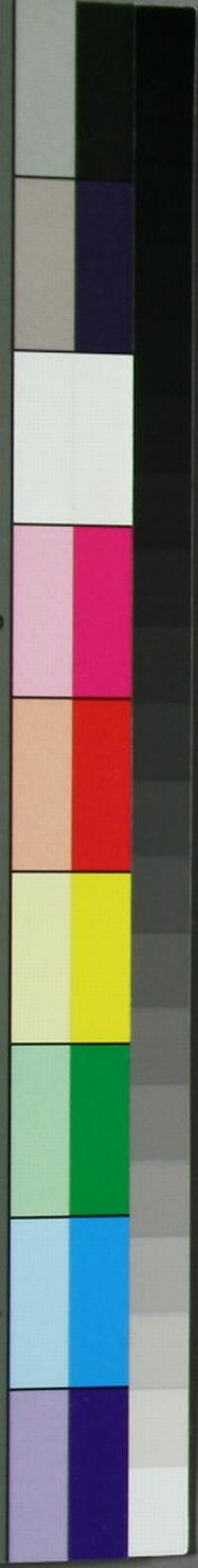
陸宣公奏議

五

113

741

5



門 413
號 741
卷 5

唐陸宣公奏議卷第九

天正十五年二月
花房仙文郎氏書

中書奏議三

論緣邊守備事宜狀

贊以西北邊歲調河南江淮兵謂之防秋士
不素練故戰數敗諸將節制不一無以應敵
乃歷陳其弊帝雖愛
重其言不能用也

右臣歷覽前代史書皆謂鎮撫四夷宰相之任不揆
闇劣屢敢上言誠以備邊禦戎國家之重事理兵足
食備禦之大經兵不理則無可用之師食不足則無
將。兵。食。並。說。先用。平。敘。後。方。側。卸。
可固之地理兵在制置得所足食在斂導有方陛下

幸聽愚言先務積穀人無加賦官不費財坐致邊儲

數逾百萬諸鎮收糴今已向終分貯軍城用防艱急

縱有寇戎之患必無乏絕之憂守此成規以為永制

恒收冗費益贍邊農則更經二年可積十萬人三歲

之糧矣足食之原粗立理兵之術未精敢試籌量庶

備採擇伏以邊圉多患自古有之其於制禦之方得

失之論備存史籍可得而言大抵尊即敘者則曰非

德無以化要荒曾莫知威不立則德不能馴也樂武

威者則曰非兵無以服凶獷曾莫知德不修則兵不

邊圉多患一本作戎狄為慮

一本外敵作夷狄下同

可恃也務和親者則曰要結可以睦鄰好曾莫知我

結之而彼復解之也美長城者則曰設險可以固邦

國而扞寇讐曾莫知力不足而人不堪則險之不能

恃城之不能有也尚薄伐者則曰驅遏可以禁侵暴

而省征徭曾莫知兵不銳壘不完則遏之不能勝驅

之不能去也議邊之要畧盡於斯雖互相譏評然各

有偏駁聽一家之說則理例可徵考歷代所行則成

敗異效是由執常理以御其不常之勢狗所見而昧

於所遇之時夫中國有盛衰外敵有強弱事機有利

害措處有安危故無一定之規亦無常勝之法夏后以序戎而聖化茂古公以避狄而王業興周城朔方而獫狁攘秦築臨洮而宗社覆漢武討匈奴而貽悔太宗征突厥而致安文景約和親而不能弭患於當年宣元宏撫納而足以保寧於累葉蓋以中夏之盛衰異勢夷狄之強弱異時事機之利害異情措置之安危異便知其事而不度其時則敗附其時而不失其稱則成形變不同胡可專一夫以中國強盛外敵我強彼弱衰微而能屈膝稱臣歸心受制拒之則阻其嚮化滅

之則類於殺降安得不存而撫之即而敘之也又如中國強盛外敵衰微而尚棄信忤盟蔑恩肆毒諭之不變責之不懲安得不取亂推亡息人固境也其有遇中國喪亂之弊當外敵強盛之時圖之則彼釁未萌禦之則我力不足安得不卑辭降禮約好通和啗之以利以引其懼心結之以親以紓其交禍縱不必信且無大侵雖非御戎之善經蓋時事亦有不得已而然也倘或中外之勢強弱適同撫之不寧威之不靖力足以自保勢不足以出攻安得不設險以固軍

訓師以待寇來則薄伐以遏其深入去則攘斥而戒於遠追雖非安邊之令圖蓋勢力亦有不得已而然也故夏之即敘禹貢西戎即敘周之于襄出車詩云太宗之翦亂唐太宗命李靖生擒頡利皆乘其時而善用其勢者也古公之避狄文景之和親神堯之降禮突厥兵銳馬多視中國為不足與書辭悖慢神堯高祖方經皆順其時而不失其稱者也畧天下故每屈禮焉秦皇之長城漢武之窮討皆知其事而不度其時者也上文引古者措置各得時勢之宜此又將不得其宜之善說一逼方極確透也向若遇孔熾之勢行即敘之方則見侮而不從矣乘可取之資懷畏避之志則失機而養寇矣有攘却

之力用和親之謀則示弱而勞費矣當降屈之時務翦伐之畧則召禍而危殆矣故曰知其事而不度其時則敗附其時而不失其稱則成是無一定之規亦無常勝之法得失著効不其然歟至於察安危之大情計成敗之大數百代之不變易者蓋有之矣其要在於失人肆慾則必蹙任人從眾則必全此乃古今所同而物理之所壹也國家自祿山遘亂肅宗中興微邊備以靖中邦借外威以寧內亂於是吐蕃乘釁吞噬無厭回紇矜功馮凌亦甚中國不遑振旅四十

先說當日事勢

餘年使傷耗遺。曠竭力蠶織。西輸賄幣。德宗與吐蕃結盟助討朱

泚初與彼約得長安以涇靈四州昇之及泚平執先約求地帝止償絹萬疋彼以為怨數入寇北

償馬資。肅宗遣使回紇請兵助討祿山及復長安

馬值一百四十五代尚不足塞其煩言。左傳衛子行

宗德宗俱隱忍應之公曰會同難噴有敬子言于靈

煩言煩言忿爭也。滿其驕志。復乃遠徵士馬。列戍疆

陲。猶不能遏其奔衝。止其侵侮。小入則驅畧黎庶。深

入則震驚邦畿。時有議安邊之策者。多務於所難而

忽於所易。勉於所短而畧於所長。遂使所易所長者

行之。而其要不精。所難所短者。圖之。而其功靡就。憂

患未弭。職斯之由。夫制敵行師。必量事勢。勢有難易。

而分事之先後。事有先後。力大而敵脆。則先其所難。是謂奪人之心。

暫勞而永逸者也。力寡而敵堅。則先其所易。是謂固

國之本。觀釁而後動者也。頃屬多故。人勞未瘳。而欲

廣發師徒。深踐寇境。復其侵地。攻其堅城。前有勝負。

先難而當先其易者則宜守不宜戰矣。未必之虞。後有餽運不繼之患。儻或撓敗。適所以啓

戎心。而挫國威。以此為安邊之謀。可謂不量事勢。而

務於所難矣。天之授者。有分事。無全功。地之產者。有

物宜。無兼利。是以五方之俗。長短各殊。王制云五方

見短長有定不強齊之民皆有性

陸宣公奏議 卷九 奏議

也。不可推移。又云。長者不可踰。短者不可企。勉所短。而校其所長。必始用所長。而乘其所短。必安以水草為邑居。以射獵供飲茹。多馬而尤便馳突。輕生而不耻敗亡。其俗逐水草遷徙無城郭其畜則多馬牛羊自君王以下咸食畜肉以田獵禽獸為生業利則進。不利則退。不羞遁走。此外敵之所長也。外敵之所長。乃中國之所短。而欲益兵蒐乘角力爭驅。交鋒原野之間。決命尋常之內。以此為禦寇之術。可謂勉所短而校其所長矣。務所難。勉所短。勞費百倍。終於無成。雖果成之。不挫則廢。豈不以越天授而違地產。虧時勢以

反物宜者哉。將欲去危就安。息費從省。在乎慎守所易。精用所長而已。若乃擇將吏以撫寧眾庶。修紀律以訓齊師徒。耀德以佐威。能邇以柔遠。禁侵掠之暴。以彰吾信。抑攻取之議。以安戎心。彼求和則善待而勿與結盟。彼為寇則嚴備而不務報復。此當今之所易也。賤力而貴智。惡殺而好生。輕利而重人。忍小以全大。安其居而後動。俟其時而後行。是以修封疆守要害。塹溪隧。壘軍營。謹禁防。明斥堠。務農以足食。練卒以蓄威。非萬全不謀。非百克不鬪。寇小至則張聲。

勢以遏其入寇。大至則明取捨以邀其歸。據險以乘之。多方以誤之。左傳吳子以伐楚問伍員員對曰亟肆以罷之多方以誤之使其勇無所加。衆無所用。掠則靡獲。攻則不能進。有腹背受敵之虞。退有首尾難救之患。所謂乘其弊不戰而屈人之兵。孫子云不戰而屈人之兵善者也此中國之所長也。我之所長。乃彼之所短。我之所易。乃彼之所難。以長制短。則用力寡而見功多。以易敵難。則財不匱而事速就。捨此不務而反為所乘。斯為倒持戈矛。以鑄授寇者也。梅福傳秦倒持太阿授楚其柄曲禮云進戈者前其鑄鑄在困切柄下之銅今則皆

務之矣。然猶守封未固。寇戎未懲者。其病在於謀無

指出病根

定。用衆無適。從所任不必才。才者不必任。所聞不必

實。實者不必聞。所信不必誠。誠者不必信。所行不必

有病。根。遂。生。出。六。種。現。症。

當。當者不必行。故令措置乖方。課責虧度。財匱於兵

衆。力分於將。多怨生於不均。機失於遙制。臣請為陛

庚論

下粗陳六者之失。唯明主慎聽而熟察之。臣聞工欲

措。置。乖。方。

善其事。必先利其器。武欲勝其敵。必先練其兵。練兵

之中。所用復異。用之於救急。則權以紓難。用之於賺

敵。則緩以應機。故事有便宜而不拘常制。謀有奇詭。

敵則緩以應機。故事有便宜而不拘常制。謀有奇詭。

而不狗象情進退死生唯將所命此所謂攻討之兵也。用之於屯戍則事資可久勢異從權非物理所愜。不寧非人情所欲不固夫人情者利焉則勸習焉則安。保親戚則樂生顧家業則忘死故可以理術馭不。可以法制驅此所謂鎮守之兵也。夫欲備封疆禦寇。敵非一朝一夕之事固當選鎮守之兵以置焉。古之善選置者必量其性習辨其土宜察其技能知其欲惡用其力而不違其性齊其俗而不易其宜引其善而不責其所不能禁其非而不處其所不欲而又類。

已下單承鎮守之兵說

此則措置之方也

其部伍安其室家然後能使之樂其居定其志奮其氣勢結其恩情撫之以惠則感而不驕臨之以威則肅而不怨靡督課而人自為用弛禁防而衆自不攜。

其方在

故出則足兵居則足食守則固戰則強其術無他便於人情而已矣。今者散徵士卒分戍邊陲更代往來。

已下言其乖方

以為守備是則不量性習不辨土宜邀其所不能強其所不欲求廣其數而不考其用將致其力而不察其情斯可以為羽衛之儀而無益於備禦之實也。何者窮邊之地千里蕭條寒風裂膚驚沙慘目與豺狼。

言邊塞之苦人能堪何樂居此

為鄰伍以戰鬪為嬉遊晝則荷戈而耕夜則倚烽而
 覘日有剽害之慮永無休暇之娛地惡人勤於斯為
 甚自非生於其域習於其風幼而覩焉長而安焉不
 見樂土而不遷焉則罕能寧其居而狎其敵也關東
 之地百物阜繁從軍之徒尤被優養慣於溫飽狎於
 懽康比諸邊隅若異天壤聞絕塞荒陬之苦則辛酸
 動容聆強番勁敵之名則懾駭奪氣而乃使之去親
 戚捨園廬甘其所辛酸抗其所懾駭將冀為用不亦
 疎乎矧又有休代之期無統帥之馭資奉若驕子姑
 又隱隱責重置帥

息如倩人進不邀之以成功退不加之以嚴憲其來
 也咸負德色其止也莫有固心屈指計歸張頤待飼
 僥倖者猶患還期之賒緩恒念戎醜之充斥王師挫
 傷則將乘其亂離布路東潰情志且爾得之奚為平
 居則殫耗資儲以奉浮冗之衆臨難則投棄城鎮以
 搖遠近之心其弊豈惟無益哉固亦將有所撓也復
 有抵犯刑禁謫徙軍城意欲增戶實邊兼令展効自
 贖既無良之類且加懷土之情思亂幸災又甚戎
 卒適足煩於防衛諒無望於功庸雖前代時或行之

陸軍公法論 卷九 奏議

固非良算之可遵者也。復有擁旄之帥，身不臨邊，但分偏師，俾守疆場。大抵軍中壯銳，元戎例選自隨。委其疲羸，乃配諸鎮節將。既居內地，精兵祇備紀綱。秦伯送衛重耳于晉，三千人實紀綱之僕。遂令守要禦衝，恒在寡弱之卒。寇戎每至，力勢不支，入壘者纔足，閉關在野者悉遭劫。執恣其芟蹂，盡其搜毆。比及都府聞知，敵已尅獲旋返。安邊之本，所切在兵。理兵若斯，可謂措置乖方矣。夫賞以存勸，罰以示懲，勸以懋有庸，懲以威不恪。故賞罰之於馭眾也，猶繩墨之於曲直，權衡之揣重

一木返下有

輕，輓軌之所以行車，銜勒之所以服馬也。馭眾而不用賞罰，則善惡相混，而能否莫殊。用之而不當，功過則奸妄寵榮，而忠實擯抑。夫如是，聰明可銜，律度無章，則用與不用，其弊一也。自頃權移於下，柄失於朝，將之號令，既鮮克行之於軍國之典常，又不能施之於將務，相遵養，苟度歲時，欲賞一有功，翻慮無功者反側，欲罰一有罪，復慮同惡者憂虞，罪以隱忍而不彰，功以嫌疑而不賞，姑息之道，乃至於斯。故使忘身効節者，獲誚於等夷，率眾先登者，左傳挾弧以先登，又漢書樊噲傳云

先登陷陣取怨於士卒債軍蹙國者不懷於愧畏緩救失

期者自以為為智能衰貶既闕而不行稱毀復紛然相

亂人雖欲善誰為言之况又公忠者直已而不求於

人反罹困厄敗撓者行私而苟媚於眾例獲優崇此

義士所以痛心勇夫所以解體也又有遇敵而所守

不固陳謀而其效靡成將帥則以資糧不足為詞有

司復以供給無闕為解既相執證理合辨明朝廷每

為含糊未嘗窮究曲直措理者吞聲而靡訴誣善者

罔上而不慙馭將若斯可謂課責虧度矣課責虧度

讀此覺語語刺骨

平日賞罰不明臨事又不

復窮究此養成驕也

東一筆

承上組

落

段言財匱于兵衆

措置乖方將不得竭其才卒不得盡其力屯集雖衆

戰陣莫前敵每越境橫行若涉無入之地遞相推倚

無敢誰何虛張賊勢上聞則曰兵少不敵朝廷莫之

省察唯務徵發益師無裨備禦之功重增供億之弊

閭井日耗徵求日繁以編戶傾家破產之資兼有司

權鹽稅酒之利總其所入半以事邊制用若斯可謂

財匱於兵衆矣今外敵之最強盛為中國甚患者莫

大於吐蕃舉國勝兵之徒纔當中國十數大郡而已

其於內虞外備亦與中國不殊所能寇邊數則蓋寡

一本外敵作四夷

奏議

且又器非犀利。甲不堅完。識迷韜鈴。藝乏趨敏。動則中國懼其衆而不敢抗。靜則中國憚其強而不敢侵。厥理何哉。良以中國之節制多門。蕃類之統帥專一。故也。夫統帥專一。則人心不分。人心不分。則號令不貳。號令不貳。則進退可齊。進退可齊。則疾徐如意。疾徐如意。則機會靡愆。機會靡愆。則氣勢自壯。斯乃以少爲衆。以弱爲強。變化翕闕。在於反掌之內。是猶臂之使指。心之制形。若所任得人。則何敵之有。夫節制多門。則人心不一。人心不一。則號令不行。號令不行。則

明節制多門之害

則進退難必。進退難必。則疾徐失宜。疾徐失宜。則機會不及。機會不及。則氣勢自衰。斯乃勇廢爲虺。衆散爲弱。逗撓離析。兆乎戰陣之前。是猶一國三公。左傳既見晉侯退而賦曰。狐裘蒙茸。一國三公。吾誰適從。十羊九牧。劉知幾傳云。十行欲令齊肅。其可得乎。開元天寶之間。控禦西北兩番。唯朔方河西隴右三節度而已。唐自高宗永徽以後。都督帶使持節。者始謂之節度使。然猶未以名官景雲二年。以賀拔延嗣爲涼州都尉。河西節度使自此而後。接乎開元。朔方隴右河西諸鎮。皆置節度使。猶慮權分勢散。或使兼而領之。如忠嗣爲河西隴右節度使。兼中興以來。未遑外討。僑權朔方。河東節度使之類。

隸四鎮於安定。權附隴右於扶風。時西北兩邊寇盜充斥故四鎮隴右

皆寓治于所當西北兩蕃亦朔方涇原隴右河東四

節度而已。關東戍卒至則屬焉。雖委任未盡得人而

本隴作原

措置尚存典制。自頃逆泚誘涇隴之衆。建中四年十月朱泚反率

涇原士卒姚令叛。懷光汙朔方之一軍。李懷光始提

言等犯奉天。割裂誅鋤。所餘無幾。而又分朔方

本五作三

之地。建牙擁節者凡五使焉。自肅宗時已分朔方

餘鎮軍數且四十。當開元時天下之節度使有八其

東節度使其三日河北幽州節度使其四日河西節

度使其五日隴右節度使其六日劍南節度使其七

日鎮西節度使其八日嶺南節度使自後武大戰卒

以功起行陣列為侯王者皆除節度使故至德宗朝

數且四十是五皆承特詔委寄。各降中貴監臨。人得

抗衡。莫相稟屬。每候邊書告急。方令計會用兵。既無

軍法。下臨。唯以客禮相待。是乃從容拯溺。揖遜救焚。

異無。阡危固亦難矣。夫兵以氣勢為用者也。氣聚則

盛。散則消。勢合則威。析則弱。今之邊備。勢弱氣消。建

軍若斯。可謂力分於將多矣。理戎之要。最在均齊。故

軍法無貴賤之差。軍實無多少之異。是將所以同其

志而盡其力也。如或誘其志意。勉其藝能。則當閱其

監軍公議 卷十 奏議 三

材。程其勇。校其勞逸。度其安危。明申練。覈優劣之科。以爲衣食等級之制。使能者企及。否者息心。雖有薄厚之殊。而無缺望之釁。蓋所謂日省月試。餼廩稱事。如權量之無情於物。萬人莫不安其分。而服其平也。今者窮邊之地。長鎮之兵。皆百戰傷夷之餘。終年勤苦之劇。角其所能。則練習。度其所處。則孤危。考其服役。則勞。察其臨敵。則勇。然衣糧所給。唯止當身。例爲妻子所分。常有凍餒之色。而關東戍卒。歲月踐更。不安危城。不習戎備。怯於應敵。懈於服勞。然衣糧所頒。

厚踰數等。繼以茶藥之饋。益以蔬醬之資。豐約相形。縣絕斯甚。又有素非禁旅。本是邊軍。將校詭爲媚詞。因請遙隸神策。不離舊所。唯改虛名。其於廩賜之饒。遂有三倍之益。此則儔類所以忿恨。忠良所以憂嗟。疲人所以流亡。經費所以漏匱。夫事業未異。而給養有殊。人情不能甘也。况乎矯佞行而廩賜厚。績藝劣而衣食優。苟未忘懷。孰能無愠。不爲戎首。檀弓母爲戎首不亦善則已。可嘉而欲使其協力同心。以攘寇讐。雖有韓白孫吳之將。臣知其必不能焉。養士若斯。可謂怨生。

一段論機失于遙制

於不均矣。凡欲選任將帥，必先考察行能，然後指以所授之方。語以所委之事，令其自揣可否，自陳規模。須某色甲兵，藉某人參佐，要若干士馬，用若干資糧。某處置營，某時成績，始終要領。要衣要領，衣者則執要與領，凡持悉俾經綸。於是觀其計謀，校其聲實。若謂材無足取，言不可行，則當退之。於初不宜貽慮於其後也。若謂志氣足任，方畧可施，則當要之於終，不宜掣肘於其間也。宓子賤治單父，恐魯君聽讒，令已不得行其術，將行請迎吏二人俱至單父，使其書將書宓子掣其肘，書不善則怒吏，患之請歸報魯君，太息曰：宓子以此諫寡人，自今以往，單父非寡人有。夫如

是則疑者不使，使者不疑，勞神於選才，端拱於委任。

既委其事，既足其求，然後可以覈其否臧，行其賞罰。

受其賞者，不以爲濫，當其罰者，無得而辭，付授之柄。

既專苟且之心，自息是以古之遣將帥者，君親推轂。

而命之曰：自闔以外將軍裁之。馮唐曰：上古王者遣將也，跪而推轂，曰：闔

以外寡人制之，闔又賜鈇鉞，示令專斷。武王問太公

太公曰：凡國有難將，既受命君親操鈇鉞，持首授將，以

柄曰從此上至天者，將軍制之，復操斧持柄，授將以

淵者，將軍制之，故軍容不入國，國容不入軍，君命有所

國則民德廢，國容入軍則民德弱，將在軍，君命有所

奏議

左

不受孫子凡用兵之法城有所不攻地有所不爭君命有所不受誠謂機宜不可

以遠決號令不可以兩從未有委任不專而望其尅

敵成功者也自頃邊軍去就裁斷多出宸衷選置戎

臣先求易制多其部以分其力輕其任以弱其心雖

有所懲亦有所失遂令分閫責成之義廢死綏任咎

之志衰一則聽命二則聽命爽於軍情亦聽命乖於

事宜亦聽命若所置將帥必取於承順無違則如斯

可矣若有意乎平兇靖難則不可也夫兩強相接兩

軍相持事機之來閒不容息蓄謀而俟猶恐失之臨

時始謀固已疎矣言進制者其計必不精况乎千里之遠九重之深陳述之

難明聽覽之不一欲其事無遺策雖聖者亦有所不

能焉設使謀慮能周其如權變無及戎狄馳突迅如

風颺驛書上聞旬月方報守土者以兵寡不敢抗敵

分鎮者以無詔不敢出師逗留之閒寇已奔逼託於

救援未至各且閉壘自全牧馬屯牛鞠為椎剽嗇夫

樵婦罄作俘囚雖詔諸鎮發兵唯以虛聲應援互相

瞻顧莫敢遮邀賊既縱掠退歸此乃陳功告捷其敗

喪則減百而為一其摺獲則張百而成千將帥既幸

奏議

於總制在朝不憂於罪累。陛下又以為大權由已不

究事情。用師若斯。可謂機失於遙制矣。理兵而措置

乖方。馭將而賞罰虧度。制用而財匱。建軍而力分。養

士而怨生。用師而機失。此六者。疆場之蝨賊。軍旅之

膏肓也。晉侯疾病求醫于秦秦伯使醫緩為之未至

公夢疾為二豎子曰彼良醫也懼傷我焉逃

之其一曰居膏之上膏之下若我何醫至曰疾不可

為也在膏之上膏之下攻之不可達之不及藥不至

焉不可也 蝨賊不除而但滋之以糞。漑膏肓不療而苟

啗之以滑甘。適足以養其害。速其災。欲求稼穡豐登。

膚革充美。固不可得也。臣愚謂宜罷諸道將士番替。

改○革○事○宜○

防秋之制。率因舊數。而三分之。其一分委本道。節度

使募少壯。願往邊城者。以徙焉。其一分則本道但供

衣糧。在○理○兵○以○固○其○心○關內河東諸軍州募番漢子弟。願傅邊軍者

以給焉。又一分亦令本道。但出衣糧。加給應募之人。

以資新徙之業。又令度支。散於諸道。和市耕牛。雇召

工人。就諸軍城。繕造器具。募人至者。每家給耕牛一

頭。又給田農水火之器。皆令充備。初到之歲。與家口

二人糧。并賜種子。勸之播殖。待經一稔。俾自給家。若

有餘糧。官為收糴。各酬倍價。務獎營田。既息踐更。徵

發之煩。且無幸災苟免之弊。寇至則人自爲戰。時至則家自力農。是乃兵不得不強。食不得不足。與夫倏來忽往。豈可同等而論哉。臣又謂宜擇文武能臣一人爲隴右元帥。應涇隴鳳翔長武城山南西道等節度管內兵馬。悉以屬焉。又擇一人爲朔方元帥。應鄜坊邠寧靈夏等節度管內兵馬。悉以屬焉。又擇一人爲河東元帥。河東振武等節度管內兵馬。悉以屬焉。三帥各選臨邊要會之州以爲理所。見置節度有非要者。隨所便近而併之。唯元帥得置統軍。餘並停罷。

其三帥部內太原鳳翔等府及諸郡戶口稍多者。謹揀良吏以爲尹守。外奉師律。內課農桑。俾爲軍糧。以壯戎府。理兵之宜。既得選帥之道。既明然後減奸濫。虛浮之費。以豐財定衣糧等級之制。以和衆宏委任。之道。以宣其用。懸賞罰之典。以考其成。而又慎守中國之所長。謹行當今之所易。則八利可致。六失可除。如是而外敵不威。懷疆場不寧。謚者未之有也。諸侯軌道庶類。服從如是而教令不行。天下不理者亦未之有也。以陛下之英聖。人心之思安。四方之小休。兩

寇之方靜。加以頻年豐稔。所在積糧。此皆天贊國家。可以立制垂統之時也。時不久居。事不常兼。已過而追。雖悔無及。明主者不以言爲罪。不以人廢言。罄陳狂愚。惟所省擇。謹奏。

蔡九霞曰。只因當時調內兵以防邊塞。旣患人與地不相習。且兵無統帥。號令不行。應敵則必敗。守城則不堅。故欲其罷防秋之制。重統帥之權。使習於邊者爲防邊之卒。則不畏苦而思遁。司厥闡者得專闡之權。則不滋僞以卸責。最爲要

務而中間縷析事勢。指陳利弊。語語可佐帷幄。勝籌誠古今兵鑑也夫。

商量處置竇參事體狀

參為相多立親黨尤愛族子申并申舅李則
 之皆與陸贄有隙遂共譖贄帝得其奸會宣
 武劉士寧餉參絹五千湖南觀察使李巽以
 狀聞又中人為之驗佐帝大怒以為外交戎
 臣欲殺之贄雖怨然亦以殺之太
 重乃上疏解之貶為驩州別駕

右希顏奉宜進止。朝來共卿等商量竇參事。卿等所
 奏。雖於大體甚好。然此人交結中外。意在不測。朕試
 根尋灼然。審知情狀。所以有此商量。又聞竇參在彼
 處。亦共諸處交通不絕。社稷事重。卿等只合與朕同
 憂。宜即作文書進來。此事非小。不可更遲者。臣面承

深旨。又奉密宣。皆以社稷為言。又知根尋已審。敢不

上同憂憤。內絕狐疑。豈願遲迴。更貽念慮。但以嘗經

重任。斯謂大臣進退之間。猶宜有禮。誅戮之際。不可

無名。劉晏久掌貨財。當時亦招怨讟。及加罪責。事不

分明。叛者既得以為辭。眾人亦為之懷愍。本傳建中元年七月

詔中人賜晏死。後十九日賜死。詔書乃下。且暴其罪。天下以為冤。淄青節度使李正己表誅晏。太暴不加。

驗實。先誅後詔。天下駭。用刑曖昧。損累不輕。事例未。惋。請還其妻子。不報。

遙。所宜重慎。竇參頃司鈞軸。頗怙恩私。貪饕貨財。引

縱親黨。此則朝廷同議。天下共傳。至於潛懷異圖。將

起大惡跡。既未露人。皆莫知。臣等親奉威顏。議加刑

辟。但聞兇險之意。尚昧結構之由。况在眾流。何由察

悉。忽行峻罰。必謂冤誣。羣情震驚。事亦非細。若不付

外推鞠。則恐難定罪名。乞留睿聰。更少詳度。竇參於

臣素分。陛下固所明知。有何顧懷。輒欲營救。良以事

關國體。義絕私嫌。所異典刑。不濫於清時。君道免虧

於聖德。特希天鑒。俯亮愚誠。謹奏。

蔡九霞曰。參譖公忌公。幸帝燭其奸。欲治以罪。而

公以殺之。太重。力為救解。尊國體。而畧私怨。何

奏議

三

陸身奏議 卷九

陸身奏議 卷九

陸身奏議 卷九

陸身奏議 卷九

陸身奏議 卷九

陸身奏議 卷九

陸身奏議 卷九

陸身奏議 卷九

人以此度量有此識見

[Faint bleed-through text from the reverse side of the page]

奏議竇參等官狀

帝又欲殺申則之及族子榮贄乃上奏請榮遠官申則之除名詔可之

右希顏奉宣進止竇參結朕左右兼有陰謀皆有馮據事不曖昧只緣連及處多不可推按卿等宜更商量若謂恐事體不穩卽且流貶向絕遠惡處竇申竇榮李則之首末同惡無所不至又並微細不比竇參宜便商量處置其竇參等所有朋黨親密並不可容在側近宜便條疏盡發遣向僻遠無兵馬處先雖已經流貶更移向遠惡處者伏以竇參罪犯誠合誅夷

聖德含宏。務全事體。特寬嚴憲。俯貸餘生。人。至慈。祥。之恩。

實足感於庶品。仁育之惠。不獨幸於斯人。所議貶官。

謹具別狀。其竇榮實申李則之等。既皆同惡。固亦難

容。然以得罪相因。法有首從。首當居重。從合差輕。參

既蒙恩矜全。申等亦宜減降。又於黨與之內。亦有淑

慝之殊。稍示區分。足彰勸勵。竇榮與參。雖是近屬。亦

甚相親。然於欵密之中。都無邪僻之事。仍聞激憤。屢

有直言。因此漸搆猜嫌。晚年頗見疎忌。若論今者陰

事。則尚未究端。由如據比來所行。必應不至兇險。恐

一本狀上有別字

須差異。以表詳明。臣等商量。竇榮更貶遠官。竇申則

之。並除名配流。謹具狀進擬。庶允從輕之典。以洽好

生之恩。夫趨勢附權。時俗常態。苟無高節。出眾何能

特立。不羣。竇參久秉鈞衡。特承寵渥。君之所任。孰敢

不從。或遊於門庭。或結以中外。或偏被接引。或驟與

薦延。如此之徒。十恒七八。若聽流議。皆謂黨私自非

甚與親交。安可悉從。貶累况竇參罷黜。迨欲周星。應

是私黨近親。當時並已連坐。人心久定。不可復搖。今

者再責竇參。特緣別有結構。陛下親自尋究。審得事

陸宣公奏議 卷九 奏議 三

情所與連謀。固知定數。今若普加譴斥。則恐翻類淪胥。罪無指名。誰不疑懼。中外洶洶。殊非令猷。臣等商量。除同謀陰邪。事狀分明者。其餘一切。更無所問。將為穩便。未審可否。

蔡九霞曰。首惡未可輕貸。從惡自當別白。若一概譴斥。其中淑慝。混淆波及。堪憐矣。此真仁人之

言

請不簿錄竇參莊宅狀

帝以參廣納賄貨。又更交結謀行惡事。令將其莊宅錢物奴婢之類。收沒入官。贄又上此奏。

右希顏奉宣進止。凡是官吏貪濁。取受錢物。猶並徵贓。竇參負朕至深。廣納賄貨。又更交結。謀行惡事。其莊宅錢物奴婢之類。豈不合收納入官。竇參身既遠。賤亦恐被人破除隱沒。今欲使人勾當收拾。卿等商量可否者。謹按國家典法。沒入官產。唯有兩科。一謂姦贓。一謂叛逆。皆須先鞠犯狀。審得實情。憲司察寬。

法寺論罪會府覆奏掖垣參詳次言如是悉無異詞然後

謂之獄成而聞于天子其有抵于深辟者制可既下

所司猶三五覆奏太宗詔死刑雖令即決皆三覆奏

頃刻之間何暇思久之謂羣臣曰決囚雖三覆奏而

慮自今宜五覆奏庶或宥之聖王愛人恤刑乃至如

此精謹罪法既定方合徵收叛逆則盡沒其家奸賊

則止徵所犯沒之不輕行如此蓋示懲戒匪貪貨財何嘗有罪未斷有

法未詳而可以納其資產者也伏惟聖德廣大如天

包含懲忿於彛憲之中念終於常情之外已存惠貸

不寘嚴刑今若簿錄其家竊恐以財傷義猥蒙下問

實荷皇明輒罄愚誠所祈天鑒謹奏

蔡九霞曰國家刑罰期于當罪豈利其所有參既

罪不應死便不應收沒故復解之非止寬恩實

思其義之所在耳

陸宣公奏議卷第九終

陸宣公奏議卷第十

中書奏議

請還田緒所寄撰碑文馬絹狀

馬一匹并鞍絹二千匹

田承嗣初隸安祿山麾下自天寶以來叛服不常盜有衛相磁洛等七州而未嘗北面天子會國威方挫故承嗣得肆其奸死贈太保伊子緒請于朝因勅贊撰承嗣遺愛碑文緒遣劉瞻送馬絹等物于贊贊辭之乃上此奏

右田緒使節度隨軍劉瞻送書與臣。其書意緣奉進止。令為其亡父承嗣撰遺愛碑文。故送前件馬絹等。以申情貺。臣先奉恩旨。令撰碑文。於今半年。竟未綴

緝良以勸戒之道忠義攸先褒貶之詞春秋所重爵力所奪今之諛墓者宜聞斯言位有僥倖而致名稱非詐力可求將使循軌轍者畏昭憲而莫渝。怙奸妄者顧清議而知恥。仲尼修春秋而亂臣賊子懼。豈必臨之以武脅之以刑哉。褒貶苟明亦足助理。田承嗣阻兵犯命。靡惡不為。竟寔天誅。全歸土壤。此乃先朝所愧恨。義士所惋嗟。今田緒尚干宸嚴。請頒遺愛。微臣隘跼。實憤於心。謬承恩光。備位台輔。既未能滌除奸慝。裨益大猷。而又飾其愧詞。以贊兇德。納彼重賂。以襲貪風。情所未安。事固難強。

一本作匡益

是以屢嘗執翰。不能措詞。輒投所操。太息而止。緣承聖誨。姑務懷柔。昨見田緒使人。臣亦婉為報答。但告云所為碑頌。皆奉德音。既異私情。難承厚賜。候稍休暇。續當撰成。既無拒絕之言。計亦不至疑阻。其來書謹封進。所送馬及絹等。令劉瞻便領。却迴訖。不敢不奏。謹奏。

蔡九霞曰清風高節照耀千古可想見大臣巖巖氣象

Blank page with vertical lines for text.

請依京兆所請折納事狀

時京兆府奏稱管內虫食豌豆全然不收請據數折納大豆度支以豌豆每斗七十價已上大豆每斗三十價已下奏請各據估計錢數折納若徑將大豆替豌豆恐損官司贊乃

京兆府先奏當管蟲食豌豆全然不收請據數折納大豆奉勅宜依度支續奏稱據時估豌豆每斗七十價已上大豆每斗三十價已下京兆府所請將大豆替豌豆望令據估計錢數折納則冀免損官司者求瘼救災國之令典求瘼在知其所患救災在恤其所

奏議

奏議

奏議

無只如螟蟻為殃。豌豆全損。檢覆若非。虛謬地稅。固此三代之合免徵。直道而行。大體斯在。府司折納。充數已為。尅斷定兩奏是非下。從權度支。準估計錢。乃是幸災。規利所得。無幾。其傷實多。傷民得財。非謂理道。且豌豆為物。入用甚微。又明大豆替豌豆無損官司舊例所支。唯充畜料。準數迴給。大豆諸司。誰曰不然。計價剩徵。義將安在。理無所據。事不可從。望依前敕處分。未審可否。

一本作傷風

蔡九霞曰：事若甚細理則甚巨，肯為此言方是好宰相。能持此識方是真宰相。公殆明於國，不以

利為利，以義為利之旨也。誰謂經濟不根學問哉。

陸宣公奏議 卷十 奏議 四

議汴州逐劉士寧事狀

右希顏奉宣聖旨。適得李萬榮奏劉士寧因出遊獵。三軍將士遂閉城門。不放入。發遣令赴朝廷。萬榮安撫軍州。今已寧帖。卿等宜知悉者。伏以劉士寧昏荒暴慢。惡貫久盈。聖情愛人。久爲含忍。親離衆叛。自取奔亡。不勞師徒。克靖方鎮。恭承宣諭。欣賀實深。然梁宋之間。地當要害。鎮壓齊魯。控引江淮。得其人則安。失其人則危。則弱。今士寧見逐。雖是衆情。萬榮總軍。且非朝旨。此亦安危強弱之機也。陛下審之慎。

之或恐奏事之人苟私所奉之將妄陳體勢輒欲徼
求承前授任失宜多爲此輩所誤假使心無詐罔其
如識乏經通與之籌量鮮不撓敗今軍州旣定足得
安詳望且選一朝臣馳往宣勞更淹旬日徐察事情
見情而後圖之則冀免有差失候至來日續更面陳
謹先狀以聞謹奏

本作至座

鍾惺曰大抵僉人爲李萬榮邀求節鉞不過乘其
急而使我不暇察耳徐察之未有不事情敗露
者他日爲部國事黃臺瓜幾再摘矣鄴侯勸從
是此意

容究其端緒而思之必釋然知太子之無他亦

是此意

請不與李萬榮汴州節度使狀

汴宋節度使劉元佐為假子所醜以其子士
 寧為留後士寧忍暴嘗手殺人杯案問其下
 厭苦不服大將李萬榮者得眾心士寧忌之
 奪其兵貞元九年十二月士寧引眾攻城南
 未還萬榮晨入府召所留兵告曰天子有詔
 召大夫俾我代節度人賜錢三萬士皆拜于
 是分兵守諸門使告士寧曰詔書召大夫宜
 速去不然且傳首京師士寧知眾不與奔京
 師萬榮斬其支党數十人奏聞帝即
 欲以萬榮知留後贊乃陳其不可

右希顏奉宣進止萬榮安撫有功聞亦忠義甚得眾
 心若更淹遲却恐事不穩便今商量除一親王充節
 度使且令萬榮知留後其節度制便從內出萬榮須

與改官。卿等即商量進來者。臣性習懦頑。藝識空乏。辱當獎任。待罪宰司。事關安危。不敢容默。雖服戎角。力諒匪克堪。而經武伐謀。或有所見。夫制置之安危。由勢付授之濟否。由才勢如器焉。唯在所置。置之險地。則覆致之夷。地則平。材如負焉。唯在所授。授踰其力。則踣。授當其力。則行。故負重者。不可以微劣。勝器大者。不可以輕易。處有巨力。而加重負。猶懼蹶跌之虞。擇安地而寘大器。尚慮傾覆之難備。焉有委非所任。置非所安。而望其不顛。不危固亦難矣。劉士寧

居安防危。尚當慮

力小任重。則可慮

不虞。擇安地。而寘大器。尚慮傾覆之難備。焉有委非所任。置非所安。而望其不顛。不危固亦難矣。劉士寧

窮兇極暴。眾所不容。李萬榮。因人之心。閉城拒逐。為國除害。亦有可嘉。誠宜星夜上聞。請擇節將。今所陳奏。頗涉張皇。但露微求之情。殊無退讓之禮。據茲鄙量躁。殊異純良。又聞本是滑人。偏厚當州將士。與之相其材能得。纔止三千。諸營之兵。已甚懷怨。據此頗僻。亦非將材。且邀君而力取其位。不忠。逐帥而謀代其權。不義。犯此二者。而加之非材。得志驕盈。不悖。則敗。悖謂犯上。敗謂僨軍。俱為厲階。莫見其可。今雖遽加寵命。務饜貪求。曲示保持。冀消凶慝。然其所行不遜。所得無

料其必僨

名縱之則反側而益疑。奪之則觖望而肆惡。夫善始一。筆。以。明。不。當。與。而克終者猶寡。況始於不善而求能以義自全者乎。又緣嘗自蓄謀以危主將。及居人上恒恐見圖。必於部校之間多有疑阻之釁。上下猜貳。何能久安。縱未干紀亂常。亦必喪師蹙境。所以承前方鎮之任。選建才德而不副所委者。則有矣。其不由才德而授。終能殿邦固節者。未之有也。是猶置器欲安而不擇。可安之勢。負重欲濟而不量。可濟之材。處非所宜。不敗何待。陛下若謂臣說體迂濶。有異軍機。引喻乖疎。不同

事實。臣請指陳汴宋一管。近代成敗之跡。皆陛下之下。接。引。前。事。只。就。汴。宋。節。度。一。處。說。所經見者。以為商鑒。唯陛下覽而察之。往者田神功引。田。神。功。以。明。制。置。付。授。之。得。作鎮河南。領汴宋徐泗兗鄆曹濮八州之地。兵食兼足。職貢備修。田。神。功。冀。州。人。天。寶。末。賊。以。為。平。盧。兵。馬。使。率。眾。歸。朝。後。賊。圍。宋。州。急。水。汴。河。奏神功往救賊。解去徙河南。節度汴宋八州觀察使。左肅青齊。右弭滑魏南控淮浙。北輔滎瀍。殷如長城。不震不聳。此由制置得可安之地。付授得可濟之材。其為利宜。斯謂大矣。及神功入覲。遘厲不還。先皇帝示眷悼之優崇。貪因循之便易。知神玉才不勝任。排眾議而竟授之。既而維御

無方。經畧失制。權歸豪將。勢散列城。禍機一興。內叛

外破。委三軍於暴帥。陷五郡於匪人。神功卒代宗詔其弟神玉為汴

宋節度留後神玉卒都虞候李靈曜殺兵馬使孟鑒

交結田承嗣為援朝廷以為汴宋留後靈曜益驕慢

悉以其黨為管內八州刺史縣令欲劾河北諸鎮詔

命馬燧等討之汴州平竟斬靈曜于京師初靈曜之

亂諸道合兵攻之所得之地各為已有李正

已得曹濮徐兗鄆五州故云陷五郡于匪人轉輸所

經塗路亟阻。此由制置于必危之地。付授於必躓之

才。其為敗傷亦已甚矣。近者劉元佐驅攘巨猾。底復

本作如茲

大梁。卽鎮於茲。幾將十載。雖不能勤身節用以撫疲

甿。畢力竭誠。以揚丕烈。然尙號令由已。部屬畏威。緝

本作談曠

修戎旅。振耀聲勢。遠邇瞻矚。且為完軍。制持東方。猶

有所倚。及元佐殂歿。朝廷命吳湊代之。大曆中李靈曜據汴州反

劉元佐乘其無備襲取宋州朝廷以為節度使而破

李納兵又破李希烈之衆入朝復兼涇原四鎮元佐

死以湊領節度使馳往代之士寧兇頑輒敢毗睚素

未至汴軍亂立元佐子士寧

非得衆。且甚不材。緩之旬時。必自離沮。隨機制馭。指

顧可平。陛下念深黎元。姑務容養。適使奸徒得計。庸

豎作狂。但肆醜厲之詞。豈懷任置之惠。運路幾絕。生

人重殘。殷然垣翰之軍。鞠為汙染之俗。追思致患之

本。豈不失於苟且哉。今若又授萬榮。則與士寧何異。

隆興奏議

卷十

奏議

十一

必先作先令
敬遜作敬讓

負力而取誰曰不然邀取而除孰為非據苟邀則不
 順苟允則不誠君臣之間勢必嫌阻與其圖之於滋
 蔓不若絕之於萌芽忘久遠而樂因循固非英主御
 天下長算遠慮之計也且為國之道以義訓人將教
 事君必先順長用能弭爭奪之禍絕窺覬之心聖人
 所以與敬讓而服暴強禮達而分定故也假使士寧
 為將慢上虐人萬榮懷奉國之誠稟嫉惡之性棄而
 違之斯可矣討而逐之亦可矣謀其帥而篡其位則
 不可焉何者方鎮之臣事多專制欲加之罪誰則無

此萬古不易之經

備得萬榮心服

責

辭若使傾奪之徒便得代居其任利之所在人各有
 心此源潛滋禍必難救非獨長亂之道亦關謀逆之
 端四方諸侯誰不解體得一夫而喪羣帥其何利之
 有焉矧茲一夫猶未可保徒亂風教以生人心昨者
 所逐士寧蓋起于倉卒諸郡守將固非連謀一城師
 人亦未協志况又待之不壹撫之不均黨助萬榮其
 能有幾仍各計度于成敗之勢迴遑于逆順之名安
 肯捐軀與之同惡今所以未即變者皆為萬榮所誘
 許其賞給貨財且相服從以候制旨陛下但于文武

此事具不可為訓

此段從關係國家上說

言萬榮自處亦未得安

厚身奏議 卷十

奏議

七

不務作助亂

羣臣之內。選一和惠寬敏。素為軍旅所愛信者。命為節度。仍降優詔。慰勞彼軍。獎萬榮。以撫定之。功別加寵。任褒將士。以輯睦之義。厚賜資裝。眾知保安。人且懷惠。舍此不務。更將何求。揆其大情。理必寧息。萬榮縱欲跋扈。勢何能為。三軍既自離心。列城又不為援。緣其迫逐。主將諸道。必復憎嫌。邇無所親。遠無所與。不勞天討。必自殲夷。陛下何所為虞。而欲受其邀致。臣雖辱怯。竊有未安。昨因希顏宣旨。却迴已與趙憬等。同附口奏。展轉申吐。慮多闕遺。臣更通夕詳思。恐

亦無易於此。不勝拳拳愚懇。謹復密啓以聞。如蒙聖恩。察納。臣即與趙憬等商量。應須處置事宜。具作條件。聞奏。倘後事愆。素臣請受敗撓之罪。謹奏。

蔡九霞曰。唐之失著莫大于藩鎮。自為留後一事。向來耑務姑息。只因時方危亂。不得不因循。今朝廷之勢稍振。宜力矯其弊。而德宗猶襲故智。公故備陳其不可。而帝不能用。唐業之不復振。宜哉。

Blank manuscript page with vertical columns.

論度支令京兆府折稅市草事狀

度支裴延齡奏當年稅草支用不充諸場和
 市所得又少請令京兆府折今年秋稅和市
 草一千萬束即着人戶送入城輸納每束兼
 車脚折錢二十五文費以為非便故上此奏
 度支奏緣當年稅草支用不充諸場和市所得又少
 所以每至秋夏常有欠闕請令京兆府折今年秋稅
 和市草一千萬束便令人戶送入城輸納每束兼車
 脚與折錢二十五文既利貧人兼濟公用希顏奉宣
 進止宜依者伏以制事之體所貴有常順人之情尤
 重改作革而能當尚恐未孚動且非宜曷由無擾臣

陸宣公奏議

卷十

奏議

三

等每承睿旨常以百姓為憂。審知事不可行。安敢默而無述。每年蓄聚芻藁。所司素有恒規。計料稅草不充。即便開場和市。既優價直。復及農收。人皆樂輸。事不勞擾。陛下追想往年之事。豈嘗有緣草不足。上關宸慮者乎。而裴延齡欲銜已能。頗隳舊制。苟收經費。之用以資羸羨之功。遂使儲備空虛。支計寥落。廢園告闕。頻煩聖聰。去歲已然。今夏尤甚。此乃不遵舊制之過也。舊制何害而變之哉。臣等謹檢京兆府應徵地稅草數。每年不過三百萬束。其中除留供諸縣館

本無而裴

本一作間

驛及鎮軍之外。應合入城輸納。唯二百三十萬而已。幾年併徵百姓般運已甚艱辛。常迫春農。僅能得畢。公殆訝為奇事一千萬束。仍令並送入城。卽是一年之中。併徵三年稅草。計其所加車脚。則又四倍常時。物力有窮。求取無藝。其為騷怨。理在不疑。旬服且然。四方安仰。假使雖豐。阜之時。尚爾不忍。厲民仁人。惻隱如是時當豐稔。家悉阜殷。有草可輸。有車可載。然於途程往復。理須淹歷。歲時牛廢。耕犁人妨。播殖東作。既闕西成。曷期况烝黎之間。貧富不等。收穫之際。豐耗靡均。今忽併役車牛。雇車傭必騰貴。併徵稅草。買草價

必倍高是使豪富之徒乘急令以邀其利窮乏之輩因暴斂以毀其家非所謂均節財物準平賦法之術也。臣等又勘度支京兆比來雇車估價及所載多少大率每一車載一百二束每一里給傭錢三十五文會計詳明破盡限值一十五文之謬百束應輸二束充耗今京畿諸縣去城近者七八十里遠者向二百里設令遠近相補通以百里為程則雇車載草百束悉依官司常估猶用錢三千五百文即是一束之草唯計般運已當三十有五文買草本價又更半之而度支曾不計量自我作古徑以胸臆

斟酌限為二十五文加徵則寔和市則虛古今通一公謂之加徵則法度廢隳謂之和乃欲去寔害而謀寔惠乎市則名實乖反倘可其奏人何以觀豈如官自置場要便收市欲少市則平其估以節費欲多市則優其價以招人買賣既和貧富俱便有餘者趨加饒易售之利不足者免轉求貴賃之資比之抑徵固不同等幸有舊制足可遵行何必捨易而即難棄利而從害臣誠暗滯未見其宜伏望戒勅度支令依舊例和市承前既有恒用以後不得闕供稍峻隄防使知懍懼妄作但不施用歲計必免愆違陛下若以軍廢之中

陸軍奏議 卷十 奏議

馬畜漸衆度支所營藁芻纔可供給當年或慮水旱不虞別須蓄積為備今屬歲稔亦是其時但要收斂有方不宜科配致擾若度支併市延齡必復辭難須有區分使之均濟望委京兆尹勾當別和市草五百萬束以充貯備其所和市並隨要便官自置場每場貯錢旋付價值時估之外仍稍優饒交易往來一依市利勿令官吏催遣道路遮邀但不抑人自當趨利其市草價直並於年支留府錢數內以給用不盡者充每市滿十萬束一度聞奏便以府司郵遞車牛并

更雇脚相添轉徙場所般載送付苑中輸納如蒙聖恩允許臣即依此宣行公私均利常皆宜俗國恤民自合乃爾既免擾人又不增費以資儲蓄足禦凶災度支謹守常規亦自不闕常用臣等商度將謂合宜謹錄奏聞伏聽進止

蔡九霞曰延齡以剝民為事公以愛民為事故於延齡所奏每事駁正然好利之主豈知剝民之即以剝國而愛民之即以愛國乎左延齡而右宣公蓋不待論姦蠹一書矣

論左降官准赦合量移事狀

右竄謫之徒。皆在遐僻。或迫於衰暮。顧景思還。或因於瘴癘。翹心望徙。既關霈澤。許以量移。企躍之情。遠想可見。若准所司舊例。須俟州府錄申。盤勘檢尋。動踰年歲。上稽恤宥之旨。下虧慶賴之心。臣等商量。恐須釐革。望令所司。據承貞元六年恩赦。檢勘已量移未量移官。及貞元六年恩後左降官等。除遷改亡歿之外。具名銜及貶責事由年月。速報中書門下。不須更待州府申請。臣等據所司報到。則便進擬。不出歲

內冀悉霑恩。未審可否。謹錄奏聞。伏聽進止。

陸宣公奏議 卷十

（此處為多欄空白或極淡之文字，疑為原稿或後人填寫之內容，因字跡模糊難以辨認。）

再奏量移官狀

貞元六年恩赦凡左降官並許量移贄以舊例由州府申勘踰年歲請令所司具名銜及貶謫事由年月逕報中書門下便與進擬則不出歲月悉得沾恩帝遲留不下乃復上奏

右伏以國之令典先德後刑。所後者法當舒遲。故決

罪不得馳驛行下。所先者體宜疾速。故赦書日以五

百里為程。誠以聖王之心。務宏慶惠。必迴翔於行罰。

而企躍於舒恩。不加罰於典法之外。不虧恩於德令。

之內。則受責者莫得興怨。荷貸者咸思自新。所謂威

先作弘

陸宣公奏議

卷十

奏議

貳

之斯懲宥之斯感懲以致理感以致和致理則尊致
以爲人父母可存心不負子民之意
和則愛爲人父母必在兼行陛下德配上元澤流下
土頃因郊祀普降鴻恩凡是貶責之人並許量移近
處臣等任叨輔翼職在宣行尋具奏聞請便進擬聖
心精一務欲均齊令待所司檢尋一時類例處分其
左降官內或罪非可棄才有足甄亦許別狀商量不
拘常例獎用臣等據所司檢勘左降官及流人送名
到者都比擬量移及別追用分爲三狀前月十二日
封進其流人量移狀已蒙印出行下訖餘兩狀至今

未奉進止竊以赦書宣布僅欲半年若更淹遲恐乖
事體又諸州刺史及臺省官等繼有事故頗多缺員
睿旨精於選求至今常不充備以旨掩德見非古人
左傳不以一旨掩大德錄用棄瑕允歸聖造願廣含宏之美庶
增誘掖之途謹奉狀陳聞伏聽進止

蔡九霞曰竄謫要荒望恩實切公爲此言有不忍
一物失所意然意在早信赦令非爲竄謫一輩
市恩也

臣等謹將所擬各款開列於左
 一、凡官員陞遷，應以才德為標準，不得因私情而濫用。
 二、官員降職，應以過失為依據，不得因小過而重罰。
 三、官員退休，應以年齒為限，不得因功績而延擱。
 四、官員病故，應以醫治為先，不得因貧病而輕視。
 五、官員犯罪，應以法律為準，不得因地位而寬宥。
 六、官員受賄，應以懲戒為重，不得因財物而姑息。
 七、官員貪婪，應以革職為懲，不得因資望而保留。
 八、官員庸碌，應以裁撤為處，不得因名望而留任。
 九、官員不職，應以撤職為懲，不得因關係而寬宥。
 十、官員不仁，應以革職為懲，不得因資望而保留。

三進量移官狀

帝以舊例左降官每准恩赦量移不過三五
 百里今所進擬似太超越且又是近兵馬處
 及當路州縣事非
 穩便贄復上此奏

右希顏奉宣進止舊例左降官每准恩赦量移不過
 三百五百里今度進擬稍似超越又多是近兵馬處
 及當路州縣事非穩便宜更商量伏以罰宜從輕從赦
君上之體赦令之宜說起宜從重所以昭仁恕之道廣德澤之恩也夫位尊者
 其惠不可以不重言大者其實不可以不豐位尊而
 惠輕則體非宜言大而實寡則人失望陛下躬行盛

禮。渙發德音。念謫居之荒遐。哀負累之沉棄。俾移近處。將合新恩。赦令初行。室家相慶。惠亦至矣。言亦大矣。竊料竄逐窮僻。喜聞霈澤降臨。固必破產以飾行。裝計日而俟休命。荏苒淹息。復經半年。儻又所移之官。還與舊任隣近。竊恐乖陛下垂愍之意。虧制書行慶之恩。口惠重而事實輕。非所以揚鴻休而布大信也。謹按承前格令。左降官非元勅令長任者。每至考滿。卽申所司。量其舊資。便與改敘。縱或未有遷轉。亦卽任其歸還。逮于開元末。李林甫固權專恣。凡所斥

追原降官長久滯棄之始

降官許與改敘原屬舊典

黜類多非辜。慮其却迴。或復冤訴。遂奏左降官考滿未別改轉者。且給俸料。不須卽停。外示優矜。實欲羈係。從此已後。遂爲恒規。可爲流涕一經貶官。便同長往。迴望舊里。永無還期。縱遇非常之恩。許令移遠就近。雖名改轉。不越幽遐。或自西徂東。或從大適小。時俗之語。謂之橫移。馴致忌尅之風。積成天寶之亂。展轉流弊。以至於今。天下咸病此法。深苛而不能改。從舊典者。良以猜嫌之慮。易惑上心。將謂負譴之人。悉包樂禍之意。已經黜責。遂欲隄防。故高論則痛嫉林甫之陰邪。

追原不能復還舊典之故

總上是猜疑太甚

而密網則習行林甫之弊法檢邪為蠹乃至於斯然則左降永絕於歸還量移不離於僻遠刑明就裏蓋是姦臣詭計殊非國典舊章且貶黜之中情狀各異犯有輕重責有淺深固非盡是回邪皆須備慮王者之道待人以誠有責怒而無猜嫌有懲沮而無怨忌斥遠以儆其不恪甄恕以勉其自新不做則浸及威刑不勉則復加黜削雖屢進退俱非愛憎行法乃暫使左遷念材而漸加進敘人知復用誰不增修何憂乎亂常何患乎蓄憾如或以其貶黜便謂姦兇恒處防閑之中

長從擯棄之例則是悔過者無由自補蘊才者終不

見伸而自新無路也凡人之情窮則思變含悽貪亂或起於茲雖則

何患能為亦足感傷和氣謂非帝王開懷含垢之大

體聖哲誘人遷善之良圖也臣等昨進擬商度非不

精詳既審事宜亦尋舊例參求折衷兼務齊平大約

所擬之官各移近地一道郡邑稍優於舊任官資序

進於本銜並無降差亦不超越破似太超越語其有累經移改已至

關畿則但以大州增其常秩所冀人皆受賜施不失

平上副鴻恩下塞延望纔將得所殊匪為優今若裁

限所移不過三五百里則有改職而疆域不離於本道遷居而風土反惡於舊州徒有徙家之勞是增移破多是近兵馬處及當路州縣語配之擾又當今郡府多有軍兵所在封疆少無館驛應合量移之例約有二百許人道路須計其遠邇之差州縣則校其高下之等若必選非當路復不近兵則恐類例失倫署置偏併示人疑慮體又非宏幸希聖聰更賜裁審其擬官狀並未敢改草謹重封進伏聽進止。

蔡九霞曰貶謫之臣豈盡奸惡久投遐遠情實可

矜况既已奉赦未許改遷近地是赦猶不赦也
勸君以含垢引人以自新立言絕有關係

請邊城貯備米粟等狀

右兵之所屯食最爲急。若無儲蓄。是棄封疆。自昔敗亂之由。多因餽餉不足。臣以任當體國。職合分憂。奏減河運腳錢。用充軍鎮和糴。幸蒙聖恩允許。又屬頻歲順成。二年之間。沿邊諸軍。共計收糴米粟一百八十餘萬石。準元敕各委當道節度及監軍中使度支。知巡院官同勾當檢納。仍以貯備軍糧爲名。非緣城守乏絕。及不承別敕處分。並不得輒有費用。若能堅守此制。有用隨卽卻填。則是邊城當貯十五萬人。一

歲之糧。以爲急難之備。永無懸絕。足固軍情。去歲版築五原。大興師旅。所司素無備擬。臨事支計。缺然齎送。悉貸此糧。乃得軍行辦集。過事之後。准敕合填。迨今二年。竟不支遣。加以諸鎮軍食。例皆闕供。及其告急。上聞。宣旨下迫。則又請貸貯粟。以充將士月糧。旣務廢墮。且無愧畏。所未匱竭。其能幾何。夫栽植至難。毀拔至易。古人以植楊爲喻。能不爲之歎惜哉。況水旱流行。固宜有備。戎狄爲患。可不爲虞。將欲安邊。先宜積穀。今當歲稔。令益軍儲。反罄聚蓄之資。用供朝

夕之費。儻遇災難。則如之何。惟陛下詳思後圖。不貽他日所悔。臣之願也。疆場之幸也。不勝區區慮患之意。謹冒昧以聞。謹奏。

陸宣公奏議卷第十

臣竊惟自古聖王之於天下也
必先慎乎德而後用刑
故曰明德慎罰
又曰無刑而用刑謂之濫刑
濫刑則民怨
民怨則國危
故君子必先慎乎德
而後用刑
臣竊惟自古聖王之於天下也
必先慎乎德而後用刑
故曰明德慎罰
又曰無刑而用刑謂之濫刑
濫刑則民怨
民怨則國危
故君子必先慎乎德
而後用刑

早稲田大学図書館

011888001826