

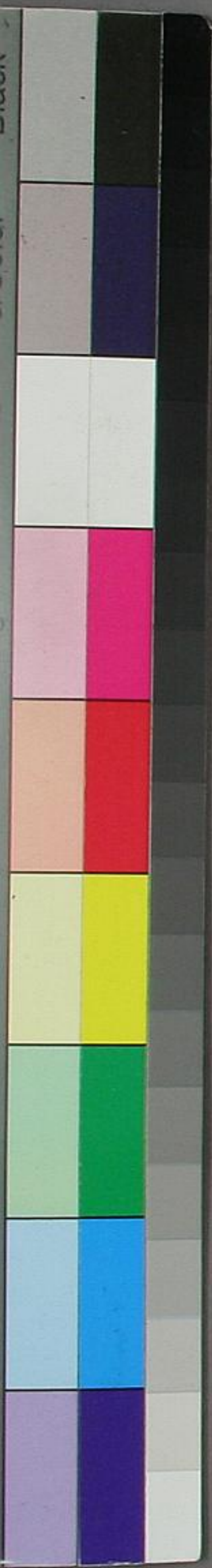
和漢年契

增補大成



全冊

113
643



113
643



和漢未契

浪速書肆宣英堂藏

13
643
卷

叙

歷代史策備矣。和漢一也。然搜索者。或苦乎其浩繁。况和之與漢。欲年月相比較。茫無端緒。於是乎坊刻有和漢合運之編。大有益於搜索。惜其所記多猥屑。事蹟易混淆。太宰德夫。蓋有見于此。而爲年表。然亦太簡。可謂矯枉而過直矣。友人蘆屋子病之。積思有年。乃就二書。取捨增減焉。命曰和漢年契。開卷則和漢之世系年紀。以至春秋以來列國時事。

大正十一年五月
花房仙文辭氏寄贈



及僭偽等。歷歷如指諸掌。無復混淆之惑矣。厥用心。不亦偉乎。且夫八音之器。必徵律於細管。千斛之舶。必取給於小舠。故雖檢乎歷史者。由是書而推焉。則庶乎其省搜索之勞矣。

寬政八年丙辰冬十月

津國 三村其原



凡例

- 一 此書每板六十年。而干支相配焉。所以便檢閱也。
- 一 我邦天七地五之時。與彼之三皇五帝。至周幽王。則不相配。干支以鴻荒之世。年紀邈遠。不可的知也。
- 一 編首別出和漢帝王系圖。及索引。年號索引等。皆以備急索也。
- 一 和漢帝王之諱字世系。及事繁而不能載者。和則錄於上層。漢則錄於下層。但如東周之世。三國之時。下層狹隘。不可得而錄焉者。皆別贅于界行之外。如孔子年表亦然。
- 一 我邦文治中武府創立。故為絲欄以別之。
- 一 我邦無僭偽。彼則有僭偽。而別立年號。紊錯難於搜索。故為絲欄。盡舉各主年紀。靡所遺矣。

一我邦年號。孝德帝之時大化為始。見于正史。後世無異議。故此書亦沿之。而不敢違矣。然予又嘗檢舊記。大化之前。猶有年號。蓋昉於孝靈帝之時。其後或斷或不斷。以接大化也。竊疑是當時苟且所為。而未徧布告天下。邪史編何無徵也。且其年號往往奇僻。難可据信。而百世之下。又不可臆斷其無也。因今且僉舉。以告好古之士如左。

○孝靈帝 列滴

○應神帝 璽至

○繼體帝 善記 四年終 正和 五年終 定和 七年終 常色 八年終

○宣和帝 僧聽 四年終 教知 五年終 一作教到 又曰殷到 〇按 自四年至五年係安閑帝之時

○欽明帝 師安 一年終 大長 三年終 法清 四年終 清 一作靖

兄弟和 一年終 一作兄弟明要 三年終 或云十二年

藏知 一年終 知僧 一年終 或云七年

貴樂 十八年終 或云二年 金光 六年終 或云四年

○敏達帝 賢輔 五年終 輔 一作棲 又作博 鏡常 四年終 鏡 一作鍾

照勝 四年終 一作勝照

○用明帝 和重 二年終

○崇峻帝 端政 五年終

○推古帝 告貴 十年終 〇按一說推古元年為喜樂二年為 〇按一說推古元年為喜樂二年為 〇按一說推古元年為喜樂二年為 〇按一說推古元年為喜樂二年為

願轉 四年終 光元 六年終 一作弘元 又曰光充

和京 五年終 一作和景繩 〇按和京元年又為定 〇按和京元年又為定 〇按和京元年又為定 〇按和京元年又為定

和漢手記

仁王 六年終 節中 五年終
 ○舒明帝 聖聽 三年終 一作聖德 僧安 五年終 一作僧要
 之時

明長 五年終 一作命長 又曰長命 ○按
 自三年至五年係皇極帝之時

右大化以前年號
 ○天智帝 中元 四年終 ○按戊辰爲元年
 之時

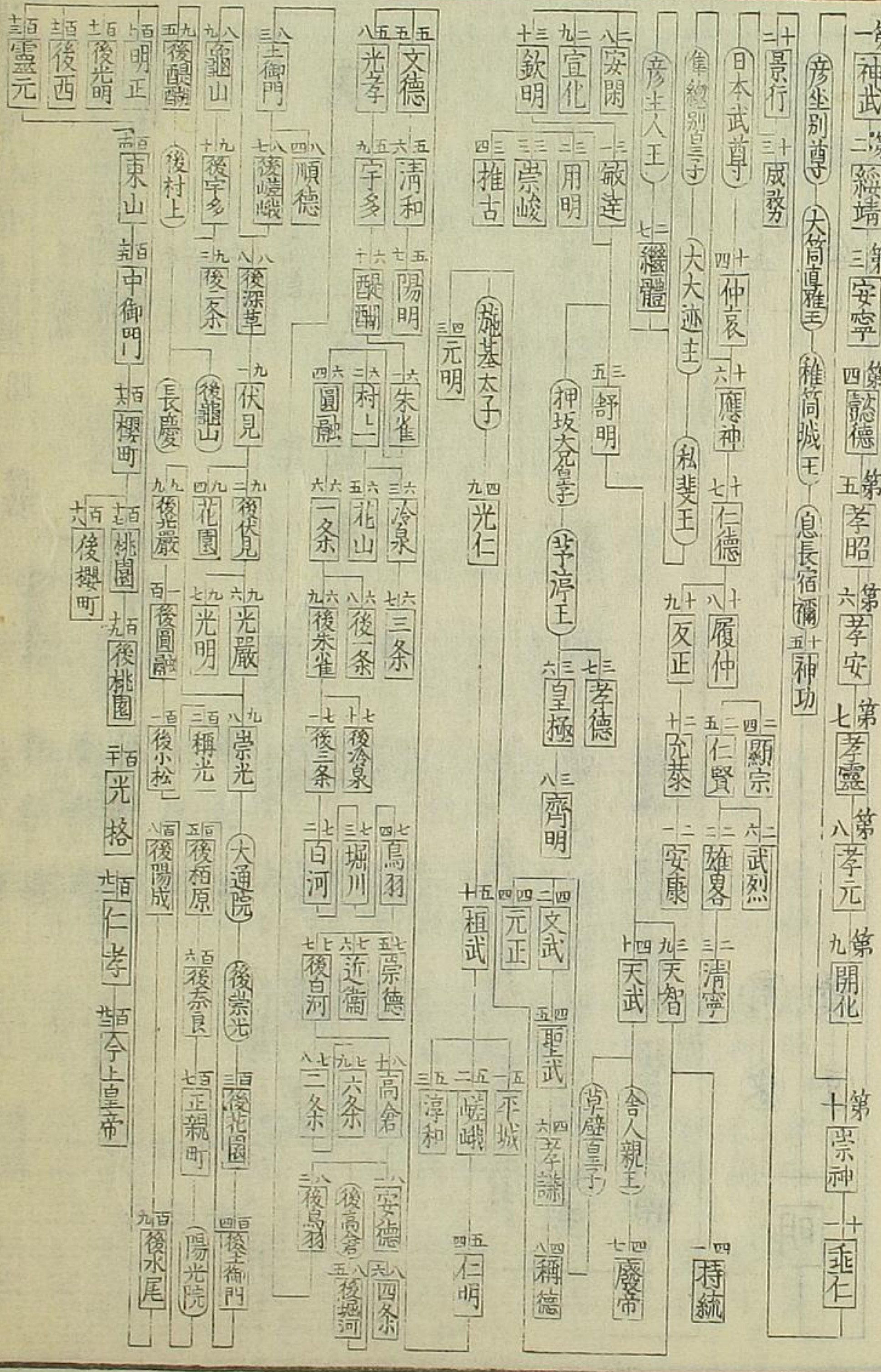
○天武帝 果安 ○按不審年數
 之時

○持統帝 大和 ○按不審年數
 之時

○文武帝 大長 ○按戊戌爲元年
 之時

補正之
 寬政元年己酉三月 津國 高祖識

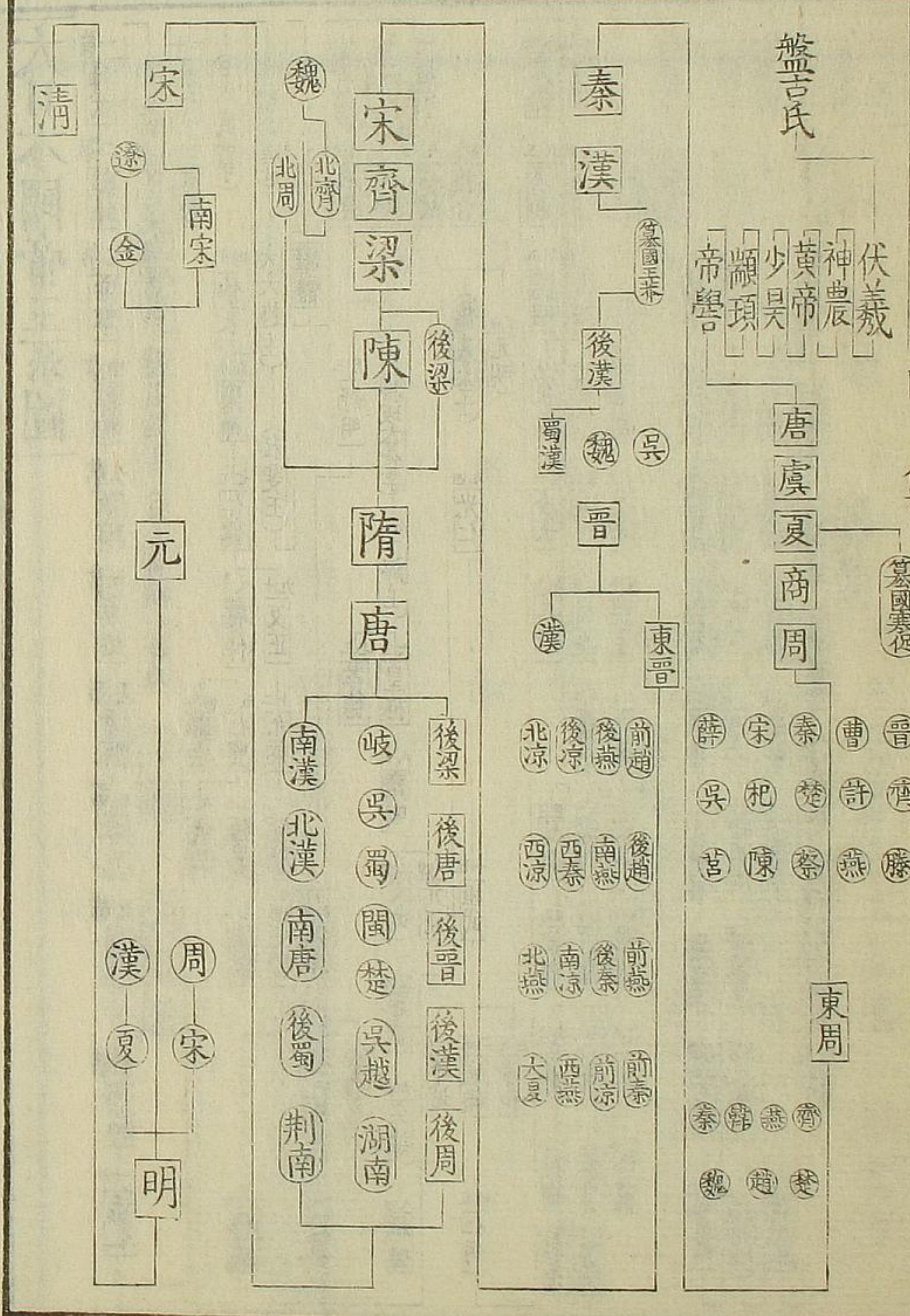
大日本國帝王系圖



和漢年表

漢土歷代帝王圖

圓方 正統 僭號



和漢歷代帝王索引

孝元 ^{十三}	反正	欽明	持統	嵯峨	冷泉 ^{三三}	鳥羽	後堀河	光嚴 ^{三九}	正親町	光格	貞定王	僖王	惠王	考王	威聖	安王 ^十	烈王	顯王	慎龍王 ^{十一}	赧王	惠王	秦	莊襄王	元王 ^九
開化 ^{十四}	允恭	敏達 ^{十六}	文武	淳和	圓融	崇德	四條	光明 ^{三九}	後陽成 ^{四十三}	後醍醐	考王	襄王 ^六	惠王	考王	威聖	安王 ^十	烈王	顯王	慎龍王 ^{十一}	赧王	惠王	秦	莊襄王	元王 ^九
天種代 ^{一葉}	安康 ^{十四}	用明	元明	仁明	花山	近衛	後嵯峨	崇光 ^{三九}	後永尾	仁孝	安王 ^十	頃王	惠王	考王	威聖	安王 ^十	烈王	顯王	慎龍王 ^{十一}	赧王	惠王	秦	莊襄王	元王 ^九
垂仁 ^{十六}	雄略	崇峻	元正	文德 ^{三三}	一條	後白河	後深草	後光嚴 ^{三九}	明正 ^{四十三}	今上	安王 ^十	頃王	惠王	考王	威聖	安王 ^十	烈王	顯王	慎龍王 ^{十一}	赧王	惠王	秦	莊襄王	元王 ^九
神武 ^五	清寧	推古	聖武 ^五	清和	三條	二條	龜山	後醍醐	後光明	後西	安王 ^十	頃王	惠王	考王	威聖	安王 ^十	烈王	顯王	慎龍王 ^{十一}	赧王	惠王	秦	莊襄王	元王 ^九
綏靖 ^七	成務 ^九	舒明 ^五	孝謙	陽成	後條	六條	後宇多 ^{三九}	後小松	後西	後西	安王 ^十	頃王	惠王	考王	威聖	安王 ^十	烈王	顯王	慎龍王 ^{十一}	赧王	惠王	秦	莊襄王	元王 ^九
安寧 ^八	仲哀 ^十	皇極	廢帝	光孝	後朱雀 ^{三三}	高倉	伏見	稱光 ^{四十}	靈元	靈元	安王 ^十	頃王	惠王	考王	威聖	安王 ^十	烈王	顯王	慎龍王 ^{十一}	赧王	惠王	秦	莊襄王	元王 ^九
懿德	神功	武烈	稱德	宇多	後景泉	安德	後伏見	後花園	東山 ^{四十五}	東山 ^{四十五}	安王 ^十	頃王	惠王	考王	威聖	安王 ^十	烈王	顯王	慎龍王 ^{十一}	赧王	惠王	秦	莊襄王	元王 ^九
孝昭 ^九	應神 ^五	繼體	光仁	醍醐	後鳥羽	後鳥羽	後一條	後白河	中御門	中御門	安王 ^十	頃王	惠王	考王	威聖	安王 ^十	烈王	顯王	慎龍王 ^{十一}	赧王	惠王	秦	莊襄王	元王 ^九
孝安 ^十	仁德 ^五	安閑	桓武	朱雀 ^{三三}	白河	土御門	花園	後白河	櫻町	櫻町	安王 ^十	頃王	惠王	考王	威聖	安王 ^十	烈王	顯王	慎龍王 ^{十一}	赧王	惠王	秦	莊襄王	元王 ^九
孝靈 ^{十二}	履中 ^{三十三}	宣化	平城 ^三	村上	堀河 ^{三十三}	順德 ^{三十三}	後醍醐	後醍醐	桃園 ^{四十六}	桃園 ^{四十六}	安王 ^十	頃王	惠王	考王	威聖	安王 ^十	烈王	顯王	慎龍王 ^{十一}	赧王	惠王	秦	莊襄王	元王 ^九

周昭王二十六年
天竺釋迦生

大日本

日本 辛未 壬申 癸酉 甲戌 乙亥 丙子 丁丑 戊寅 巳卯 庚辰 辛巳 壬午 癸未 甲申 乙酉 丙戌 丁亥 戊子 巳丑 庚寅 辛卯 壬辰 癸巳

漢土

三	二	一	東周	魯	衛	晉	鄭	曹	燕	齊	陳	宋	楚	秦
宣王	幽王	厲王	共王	懿王	夷王	厲王	宣王	幽王	宣王	幽王	宣王	幽王	宣王	幽王
宣王	幽王	厲王	共王	懿王	夷王	厲王	宣王	幽王	宣王	幽王	宣王	幽王	宣王	幽王
宣王	幽王	厲王	共王	懿王	夷王	厲王	宣王	幽王	宣王	幽王	宣王	幽王	宣王	幽王
宣王	幽王	厲王	共王	懿王	夷王	厲王	宣王	幽王	宣王	幽王	宣王	幽王	宣王	幽王

宣王	幽王	厲王	共王	懿王	夷王	厲王	宣王	幽王	宣王	幽王	宣王	幽王	宣王	幽王
宣王	幽王	厲王	共王	懿王	夷王	厲王	宣王	幽王	宣王	幽王	宣王	幽王	宣王	幽王
宣王	幽王	厲王	共王	懿王	夷王	厲王	宣王	幽王	宣王	幽王	宣王	幽王	宣王	幽王
宣王	幽王	厲王	共王	懿王	夷王	厲王	宣王	幽王	宣王	幽王	宣王	幽王	宣王	幽王
宣王	幽王	厲王	共王	懿王	夷王	厲王	宣王	幽王	宣王	幽王	宣王	幽王	宣王	幽王

師陳於高郵商師潰
會戰於牧野商師潰
受反鹿臺自燔死
武王即位因弓周以
建子月為歲首復商
舊政 遷都於鎬
作大武樂

成王
成王名誦武王子在位三十七年
命周公元子伯禽代就封於魯

康王
康王名釗成王子在位二十六年

昭王
昭王名瑕原王子在位五十年
穆王名滿昭王子在位五十五年

厲王
厲王名彘厲王子在位十二年
懿王名囂共王子在位二十五年
夷王名瑷厲王子在位十五年
厲王名燹夷王子在位十六年
宣王名辟疆厲王子在位三十七年
幽王名宮幽王子在位十一年

宣王
宣王名辟疆厲王子在位三十七年
幽王名宮幽王子在位十一年

靈王名
泄簡王

簡王名
庚定王
周章王
吳王壽
世至
始盛

春三月十一日天皇崩於橿原
宮葬於傍山東北陵謚曰神武
天皇傳稱賀茂丁社奉祭天皇
曰御祖神
凡神武等追謚之号淡海御
船奉勅乃撰
綴請諱神淳名川耳尊神武帝
第五子母踏鞬五十鈴媛天皇
天資純孝幼而岐嶷有雄拔之
氣及壯容貌魁偉志尚沈毅最
長武事神武四十二年立為皇
太子時年十四
庚辰元年春正月八日即天皇
位於葛城高丘宮
二年春立五十鈴依姬為皇后
三年春以元湯彥友命為執
政大夫
四年帝弟神八井耳
尊薨

Table with columns for dates (e.g., 甲子, 乙丑, 丙寅) and events (e.g., 帝崩諱年空位, 立五十鈴依媛為皇后).

Table with columns for reigns (e.g., 靈王, 泄簡王, 庚定王) and corresponding years (e.g., 一, 二, 三).

定王名
瑜元王
弟元王
觀陸春
伐陸春
郊開野

匡王名
班項王

項王名
壬臣襄
壬子

壬寅年正月三日立皇太子神淳
并尊為太子以天日方奇
日方命為執政大夫

Table with columns for dates (e.g., 甲子, 乙丑, 丙寅) and events (e.g., 立皇太子, 諸神始降于紀伊熊野).

Table with columns for reigns (e.g., 定王, 匡王, 項王) and corresponding years (e.g., 一, 二, 三).

六年九月六日葬孝靈天皇于片岡馬坂陵○七年二月二日葬后爵色女命生稚日本根子彦太日日尊是為開化天皇

正月十四日立皇子稚日本根子彦太日日尊為皇太子

正月以五香色女命嬪娟有德立為妃經五月生彦太忍信命

Table with columns for dates (甲子, 乙丑, etc.) and corresponding events.

元 子嬰 漢王至東陽 執趙王歇殺代王餘 取齊 漢高皇帝即皇帝位 二月帝至長安始定從都 冬遣劉敬使匈奴結和親 五月太上皇崩英布反 正月呂后殺韓信夷三木 四月帝崩 誅英布 七月蕭何卒以留參為相 春與匈奴和親 城長安 正月樂民孝弟力田者 八月相國曹參卒 夏張敖卒 八月帝崩 高后 除三木罪禁言令 行入錄錢 四月高后廢少帝幽殺 南越王反 行五分錢 殺王友 七月高后崩 誅諸呂 文帝 除收學相坐律令 十月丞相陳平卒 右丞相 正月立子啓為皇太子 三月立實氏為皇后 詔空振窮養老之令 四月令四方母求獻 八月右丞相勃免 南越王佗稱臣奉貢 二年十一月晦日食詔奉賢良方正 能直言極諫者 正月親耕籍田 五月除誹謗妖言法 九月賜天下今年田租之半 三年淮南王殺審食其 匈奴寇 淮嬰敗之於大原 濟北王與居反誅之 四年下周勃廷尉 獄既而赦之 十二年詔民入粟邊得拜爵免罪 河水決 除關 十三年吳親耕桑禮儀 六年大旱蝗詔弛利省費以振

五十七年秋九月二日天皇崩于境原宮壽一百十七歲葬于劍池嶋上陵 開化 諱稚日本根子彦太日日尊元天皇第二皇子母爵色女命穗積積祖爵色雄命妹也十六歲為皇太子五十二歲即位遷都于和州春日謂之率川宮立伊香色女命為皇后○以大綜麻杵命伊香色雄命為執政○五年正月六日葬孝天皇於劍池嶋上陵

Table with columns for dates (甲子, 乙丑, etc.) and corresponding events.

元 子嬰 漢王至東陽 執趙王歇殺代王餘 取齊 漢高皇帝即皇帝位 二月帝至長安始定從都 冬遣劉敬使匈奴結和親 五月太上皇崩英布反 正月呂后殺韓信夷三木 四月帝崩 誅英布 七月蕭何卒以留參為相 春與匈奴和親 城長安 正月樂民孝弟力田者 八月相國曹參卒 夏張敖卒 八月帝崩 高后 除三木罪禁言令 行入錄錢 四月高后廢少帝幽殺 南越王反 行五分錢 殺王友 七月高后崩 誅諸呂 文帝 除收學相坐律令 十月丞相陳平卒 右丞相 正月立子啓為皇太子 三月立實氏為皇后 詔空振窮養老之令 四月令四方母求獻 八月右丞相勃免 南越王佗稱臣奉貢 二年十一月晦日食詔奉賢良方正 能直言極諫者 正月親耕籍田 五月除誹謗妖言法 九月賜天下今年田租之半 三年淮南王殺審食其 匈奴寇 淮嬰敗之於大原 濟北王與居反誅之 四年下周勃廷尉 獄既而赦之 十二年詔民入粟邊得拜爵免罪 河水決 除關 十三年吳親耕桑禮儀 六年大旱蝗詔弛利省費以振

十年皇后伊香色女命生神間
城入彦五十瓊殖尊是為崇神
天皇

二十八年正月五日立皇子御
間城入彦五十瓊殖尊為皇太子

Table with columns for dates (甲子, 乙丑, etc.) and corresponding events.

六 霍去病卒
元鼎
一 張湯自殺
二 徙函谷關於霸安郡
三 以兒寬為左內史
四 以石慶為丞相
五 西羌反討平之置九郡
六 帝如緄氏祭封泰山
一 塞河決
二 擊樓蘭及車師破之
三 衛青卒
四 帝南巡至泰山
五 伐昆明
六 造太初歷用夏正
一 伐匈奴敗績
二 東巡海上 死殺王降
三 起明光宮
四 李廣利擊匈奴李陵降虜
一 推酒酷 東巡
二 伐匈奴
三 帝東巡琅琊浮海而還
四 帝東巡祀明堂修封禪
一 帝后衛氏及太子據自殺
二 李廣利降匈奴
三 霍去病夫人趙氏
四 殺鈞弋夫人趙氏

六年 梁王武卒分梁地王其子
五人 後元年八月以直不疑
為御史大夫
武帝諱徹景帝中子母王美人
○建元元年冬十月李賢良方
正直言極諫之士以董仲舒為
江都相治中韓韓張之言者皆
罷之 六月以寶嬰為丞相田
蚡為太尉趙主為御史大夫王
臧為郎中令迎申公為太中大夫
○二年十月趙主王臧下吏
自殺 六年以汲黯為主爵都
尉 擊關東下之 元光二年
遣方士求神仙 五年通南夷
置犍為郡通西夷置一都尉
廢陳皇后 六年初算商車 〇
元朔元年冬定二十石不奉孝
廉罪法 皇子據生立夫人衛
氏為后 〇二年詔諸侯王得分
國邑封子弟為列侯 〇三年以
公孫弘為御史大夫罷蒼海郡
〇五年為博士置弟子五十人
削淮南二縣 〇元狩元年獲
一角獸改元 淮南王安衡山
王賜謀反自殺 〇三年作昆明
池 〇四年造皮幣白金鑄三錢

四十二年祭天照太神於齋宮

六十年夏四月九日天皇無疾
崩于率川宮壽一百一十一歲
十月葬春日率川坂本陵
崇神諱御間城入彦五十瓊殖
命物部氏祖大織麻林命女十
九歲為皇太子五十二歲元年
春正月十三日即位二月立御
間城媛為皇后 〇四年二月以
建磨心命為大祿以田畔命為
宿祢 〇五年疫癘大行民多死
〇六年使曹錄入姬祭天照太
神於和州笠縫豆疫癘乃息 〇

Table with columns for dates (甲子, 乙丑, etc.) and corresponding events.

六 霍去病卒
元鼎
一 張湯自殺
二 徙函谷關於霸安郡
三 以兒寬為左內史
四 以石慶為丞相
五 西羌反討平之置九郡
六 帝如緄氏祭封泰山
一 塞河決
二 擊樓蘭及車師破之
三 衛青卒
四 帝南巡至泰山
五 伐昆明
六 造太初歷用夏正
一 伐匈奴敗績
二 東巡海上 死殺王降
三 起明光宮
四 李廣利擊匈奴李陵降虜
一 推酒酷 東巡
二 伐匈奴
三 帝東巡琅琊浮海而還
四 帝東巡祀明堂修封禪
一 帝后衛氏及太子據自殺
二 李廣利降匈奴
三 霍去病夫人趙氏
四 殺鈞弋夫人趙氏

〇元鼎二年起柏梁臺作承露
盤 西域始通置酒泉武威郡
〇五年南越反 討耐金罪
方士樂大伏誅 西元及 〇六
年平西南夷置五郡 東越反
〇元封元年帝出長城登單于
臺勒兵而還 東越殺王降
置平準 〇二年伐滇降
益州郡 〇三年朝鮮殺王降
置樂浪臨屯玄菟真番郡 〇五
年帝據却胡越開地拓境建十
三郡各置刺史 〇太初元年作
建章宮 築受降城 遣將軍
李廣利將兵伐宛 王溫舒有
罪自殺夷三族 〇天漢二年遣
繡衣直指使者發兵討東方盜
賊 〇太始三年皇子弗陵生 〇
征和二年丞相賀正下獄死
夷其族 巫蠱起 太子殺江
充白皇后發兵 〇三年取車師
殺丞相屈氂 以田千秋為大
鴻臚族滅江充家 〇四年以田
千秋為丞相封富民侯 〇後元
元年馬何羅反伏誅 〇二年以
霍光為大司馬將軍以金日磾
為車騎將軍上官桀為左將軍
受遺詔輔少主

七年八月使天田々根子命祭
太物主神市磯長尾命祭天國
魂神乃定大社國社造神地神
戶○八年以高橋活目為堂酒
○九年三月帝幸于後園亦祭
里坂神大坂神○十年九月遣
大彥命于北陸道武濤川別命
于東海道黃麻和彥命于西海
道谿羽道主命于淡羽道授印
綬為將軍征不順者謂之四道
將軍

二十四年任那人執于越前角
鹿津額上有角
二十五年始立磯宮于伊勢度
過郡五十餘河上
二十七年八月始祭神祇
二十九年正月朔皇后御開城
入姬生活目入彥五十狹茅尊
是為垂仁天皇

立弗陵為太子 帝崩于
始元 昭帝 金日磾卒
除今年田租
立使停上官氏為皇后
男子詐稱衛太子伏誅
蘇武還自匈奴為典屬國
元鳳 長公主燕王旦謀反自殺
泰山石立上林園柳復起生
訪樓蘭王殺之
元平 四月帝崩
本始 宣帝 名黃霸為廷尉正
代匈奴 田延年有罪自殺
霍光妻與霍皇后許氏
以夏安勝為諫大夫
地節 以子定國為廷尉
霍光卒賜其璽象輿制
立子康為皇太子
霍光謀反伏誅霍皇后
元康 西域諸國反擊平之
立使侍王氏為皇后
封丙吉等為列侯
張安世卒
神爵 先零羌叛遣光固擊之
蓋寬饒自刎北闕下
魏相卒以丙吉為丞相
河南太守嚴延年并市

昭帝 諱弗陵武帝少子母趙婕妤
行○元年燕王旦謀反赦不治
黨與皆伏誅 以馮不疑為京
兆尹○四年西南夷反○六年
詔問賢良文學民所疾苦 罷
權醜官○元鳳元年武都侯反
○三年徐仁自殺驃騎將軍王
平○元平元年帝崩大將軍光
承皇后詔迎昌邑王賀諱長安
六月八即位昌邑王有罪大將
軍光率群臣奏太后廢之 秋
七月迎武帝曾孫病已即位
十一月立皇后許氏
宣帝初名病已更名詢武帝曾
孫母曰王夫人○元年霍光請
歸政不受 鳳凰集膠東赦
尊武帝廟為世宗所幸郡國皆
立廟○四年立霍光女為皇后
○地節三年賜膠東相王成爵
關內侯 置廷尉平○元康元
年殺京兆尹趙廣漢 以蕭望
之為平原太守復徵入守少府
以尹翁歸為右扶風○二年
匈奴擾車師田者詔吉還屯
渠犂○三年崑廣疏受請老賜
金遣歸 以潁川太守黃霸守
京兆尹尋罷歸故官○神爵元
年諫大夫王吉謝病歸○甘露
三年呼韓邪單于入朝 詔諸

四十二年天照太神遷幸于大
和伊豆加志本宮八年奉祠
四十八年夏四月立活目入彥
五十狹茅尊為皇太子 遣豐
城入彥命治東國
五十一年天照太神遷幸于紀
伊名草濱宮三年奉祀
五十四年遷幸于吉備名方濱
宮四年奉祀
五十八年遷幸于大和和和和
室嶺上宮二年奉祀自後倭姬
奉太神而行幸諸國
六十年秋七月勅檢定出雲大
社所藏神寶 同年倭姬載太
神遷幸于宇多秋志野宮四年
奉祀○六十二年冬十月造依
網池 十二月造新坂池及反
折池由是五穀大登○六十四
年倭姬載太神遷幸于伊賀隱
市守宮三年奉祀○六十五年
秋七月任那國聞吾 日本有
聖王始遣使朝貢○六十六年
太神遷幸伊賀穴穗宮四年奉
祀○六十八年冬十二月五日
天皇崩于瑞籬宮壽百二十歲
庚寅六
明年冬十月葬山邊道上陵 辛卯六
神代神活目入彥五十狹茅尊
神代神三皇子母御間城姬大
神代神三皇子母御間城姬大

元帝 諱爽宣帝太子母曰共哀
許皇后○初元元年以貢禹為
諫大夫罷宮館希幸者減穀食
馬肉食獸○永光二年隴西羌
反馮奉世擊破之○四年罷祖
宗廟在郡國者作初陵○五年
毀惠帝寢廟○建昭二年下
御史中丞陳咸為城旦○竟寧
元年嫁宮人王嬪于匈奴 封
甘延壽為義成侯賜陳湯爵關
內侯 帝崩太子驁即位以元
舅王鳳為大司馬大將軍領尚
書事

成帝 諱騫元帝太子母曰王皇
后○建始元年石顯以罪免歸
故郡道死○四年四月雨雪名
直言極諫之士詣白虎殿對策
○鴻嘉三年王氏五侯有罪詣

卷之四十一 新羅王之子歸化獻寶物
甲午三 新羅王之子歸化獻寶物
乙未四 皇后兄狹穗彥謀反
丙申五 狹穗彥伏誅皇后死城中
丁酉六 同年天照大神遷幸于伊勢
戊戌七 敢都美惠宮二年奉祀○四年
己亥八 太神遷幸于淡海甲賀郡日雲
庚子九 宮四年奉祀 秋九月皇后兄
狹穗彥命謀反使皇后陸刺帝
皇后不肯弒帝冬十月二日聞
之於帝遂走于兄城俱自殺○
六年秋七月召大和當麻彥速
出雲野見宿禰令角力○八年
天照太神遷幸于淡海阪田宮
二年奉祀 十年遷幸于美濃
伊久良川宮四年奉祀 十三
年遷幸尾張中嶋宮一年奉祀
十五年召五女於丹波國為妃
同年八月立丹波道主王女日
葉酢姬為皇后
十七年皇后日葉酢姬生大足
彥忍代別尊是為景行天皇
二十五年春三月勅使倭姬代
豐餼入姬奉齋天照太神倭姬
奉天照太神立祠于伊勢建齋
宮於五十鈴川上○二十六年
各十月天照太神宮於渡邊
以太鹿島為祭主以大幡主為
太神主○二十二年秋七月野
見宿禰新設葬儀作土偶人以
代殉死帝嘉其功賜土師姓

三十四年三月詔建國社縣社
敬財賑民○是月幸山背國納
綺戶邊姬為妃
三十五年九月天下大飢詔止
稻開倉賜穀諸國
三十六年五谷大登諸民快樂
三十九年五十瓊敷尊居茅渚
荒砥川上宮作劍一千口奉藏
于石上神宮

五十四年夏四月合祭伊弉諾
尊於出雲國秋鹿郡佐陀宮伊
弉册尊

甲子三三	乙丑三四	丙寅三五	丁卯三六	戊辰三七	己巳三八	庚午三九	辛未四〇	壬申四一	癸酉四二	甲戌四三	乙亥四四	丙子四五	丁丑四六	戊寅四七	己卯四八	庚辰四九	辛巳五〇	壬午五一	癸未五二	甲申五三	乙酉五四	丙戌五五	丁亥五六	戊子五七	己丑五八	庚寅五九	辛卯六〇	壬辰六一	癸巳六二
幸山背	諸國開池溝勸農	立大足彥尊為皇太子	五十瓊敷命作劍一千口	天鳳	楊雄死	地皇	更始淮陽王	建武光武皇帝即皇帝位	鄒魯入長安	彭寵自稱燕王	以侯霸為尚書令	隗囂遣子入侍	馮異入朝 隗囂反	冬以杜詩為南陽太守	公孫述遣兵救隗囂	隗囂死諸將立其子純	三年莽滅中山孝王后家殺敬 武公主及何武鮑宣等數百人 孺子嬰宣帝孫廣威侯勳孫 年二歲○居攝元年刈崇起兵 敗死 西羌反○己巳刈快起 兵敗死 莽禁不得買賣田及 奴婢○庚午莽改匈奴單于為 降奴服十○辛未莽迎襄陽為 太子師友祭酒勝不食而卒○ 丁丑臨淮琅邪及荊州綠林兵 起												

和漢并契

八十一年春二月朔日賜物部
 姓於五大夫十市根命為大連
 大日本史曰八十六年遣使於
 漢按後漢書曰建武中元二年
 倭國奉貢使人自稱大夫正與
 此合然本書無所見恐非朝廷
 所命也
 八十八年秋七月帝欲見新羅
 貢物天日槍曾孫清彥來獻七
 種室物命藏官庫○九十年春
 二月帝遣田道間守命于常世
 國求香葉今橘子是也

甲午六三	乙未六四	丙申六五	丁酉六六	戊戌六七	己亥六八	庚子六九	辛丑七十	壬寅七一	癸卯七十二	甲辰七十三	乙巳七十四	丙午七五	丁未七六	戊申七七	己酉七八	庚戌七九	辛亥八十	壬子八十一	癸丑八十二	甲寅八十三	乙卯八十四	丙辰八五	丁巳八六	戊午八七	己未八八	庚申八九	辛酉九〇	壬戌九一	癸亥九二
甲子九三	乙丑九四	丙寅九五	丁卯九六	戊辰九七	己巳九八	庚午九九	辛未〇〇	壬申〇一	癸酉〇二	甲戌〇三	乙亥〇四	丙子〇五	丁丑〇六	戊寅〇七	己卯〇八	庚辰〇九	辛巳一〇	壬午一一	癸未一二	甲申一三	乙酉一四	丙戌一五	丁亥一六	戊子一七	己丑一八	庚寅一九	辛卯二〇	壬辰二一	癸巳二二
立播磨稱日太郎女為皇后	武內生	幸美濃	遷都於難向	江州竹生馬出	明年建日向國高屋宮	筑紫熊襲及帝親征之	自是四年間帝在筑紫國	帝巡筑紫國征不從者	遺五百野姬祭天照太神																				

社稷 封刈演子刈章為太原
 王與為魯王封淮陽王子三人
 為列侯 復宗室列侯為莽所
 絕者 以宋私為大司空 賈
 復擊台陵新恩平之 將軍
 馮異入關徵鄧禹還京師○三
 年馮異大破赤眉於崤底賊眾
 東走帝勒軍宜陽降之得傳國
 璽綬 劉永立董憲為海西王
 張步為齊正 涿郡太守張豐
 反 馮異擊延岑破之岑走南
 陽關中平○五年彭寵殺劉
 陽 存地平詔起大學○六年
 江准山東平 伐蜀 北地
 盡定○七年帝自將征隗囂○
 十年隗囂平○十一年伐蜀
 ○十二年殺公孫述蜀地盡平
 ○十五年太司徒韓歆自殺
 ○歐陽歆下獄死○十七年伐交
 趾明年○十八年誅史歆 羅
 州牧置刺史○十九年廢太子
 彊○中元二年倭國遣使來

九十九年秋七月朔日天皇崩
 于珠城宮壽一百四十歲冬十
 二月十日葬于菅原伏見陵
 景行諱大足彥忍別尊垂仁天
 皇第三子母日葉酢姬廿一歲
 為太子八十四歲即位
 元年田道間守得香果於常世
 國指海而歸
 三年屋主忍武雄心命娶菟道
 彥女影姬生武內宿禰
 四年十一月遷都於難向謂之
 日代宮 同年二月納八坂入
 彥命女八坂入姬為妃
 十年淡海琵琶湖中一島涌出
 名符生嶋一書以為十二年八
 月事未知孰是
 十三年帝妃八坂入姬生稚足
 彥命是為成務天皇
 十七年幸于湯縣丹蒙小野東
 望思歸而歌是謂思邦歌

甲子九三	乙丑九四	丙寅九五	丁卯九六	戊辰九七	己巳九八	庚午九九	辛未〇〇	壬申〇一	癸酉〇二	甲戌〇三	乙亥〇四	丙子〇五	丁丑〇六	戊寅〇七	己卯〇八	庚辰〇九	辛巳一〇	壬午一一	癸未一二	甲申一三	乙酉一四	丙戌一五	丁亥一六	戊子一七	己丑一八	庚寅一九	辛卯二〇	壬辰二一	癸巳二二
立播磨稱日太郎女為皇后	武內生	幸美濃	遷都於難向	江州竹生馬出	明年建日向國高屋宮	筑紫熊襲及帝親征之	自是四年間帝在筑紫國	帝巡筑紫國征不從者	遺五百野姬祭天照太神																				

十六年西域諸國遣子入侍
 司都刑務有罪獄死○十七年
 遣竇固擊車師降之○十八年
 北匈奴擊車師後至安得殺之
 遂攻戊校尉耿恭恭擊却之
 西域攻沒都護陳睦北匈奴圍
 已校尉閼閼車師叛與匈奴共
 圍耿恭詔酒泉太守段彭將兵
 救之
 章帝諱炆明帝第五子母賈貴
 人○建初元年詔二十石勸農
 禁慎選舉順時令理冤獄 關
 龍敗沒段彭擊車師匈奴走車
 師匈奴走車師復降都護及
 戊巳校尉官班超留屯疏勒
 伐哀牢斬其王○二年燒當羌
 反○元和元年南巡三年北巡
 三年詔嬰兒無親屬及有子不
 能養者廢給之 班超斬疏勒
 王○章和二年罷燒當鐵禁 竇
 憲殺都鄉侯暢太后以憲為車
 騎將軍使擊匈奴以贖罪
 和帝諱肇章帝第四子母梁貴
 人○永元元年竇憲擊匈奴大
 破之登燕然山刻石勒功 以
 憲為大將軍○四年班固死獄
 中固嘗著漢曆未就詔固女弟

如漢年契

五

十七

廿七年熊襲復及遣皇子日本武尊討平之

三十一年豐前國土蜘蛛入平之

四十年日本武入與州到蝦夷之域悉降之東國大定

四十六年立稚足彥命為皇太子

五十一年名群臣宴數日武內宿禰為棟梁臣

甲午二四	乙未二五	丙申二六	丁酉二七	戊戌二八	己亥二九	庚子三十	辛丑三一	壬寅三二	癸卯三三	甲辰三四	乙巳三五	丙午三六	丁未三七	戊申三八	己酉三九	庚戌四〇	辛亥四一	壬子四二	癸丑四三	甲寅四四	乙卯四五	丙辰四六	丁巳四七	戊午四八	己未四九	庚申五〇	辛酉五一	壬戌五二	癸亥五三	
遣武內觀察東北之諸州	日本武歸奏于賊狀																													
班超討焉耆斬其王廣	皇太后嘗氏崩																													

十六 孫防為司徒陳寔為司空
 元興上崩 太后臨朝
 延平 殤帝 秋八月帝崩
 永初 安帝 以魯恭為司徒
 徵鄧騭為大將軍
 京師大飢民相食 南匈奴反
 南匈奴降
 永初 真嗣為武都太守擊于悉波之
 聽大臣行三年喪
 六月雨雹六畜多死 去歲死
 徵任尚兼市
 以楊震為司徒
 永寧 封官者 江京李固為列侯
 延光 涇南黃憲卒
 延光 周舉為良不至

曹壽毒昭 踵成之 以宦官 班超卒 立貴人鄧氏 為皇后
 安帝 諱祐 章帝孫清河孝王慶 子母左姬 永初元年倭國遣 使來 周章卒 二年伐先零 先取績 三年責官 海賊起 四年以虞詡為朝歌長 討縣 境群盜平之 延光三年策收 太尉楊震 授歸郡 震自殺 四年春三月帝崩 太后臨朝 迎 北鄉侯 諱 孫 十一月 中 黃 門 孫 程 等 迎 濟 陰 王 保 入 即 位 誅 闕 頭 等 廷 太后 於 離 宮 封 程 等 十九人 為 列 侯 改 葬 故 太 尉 楊 震 祠 以 中 牢

○天皇壽百 葬山邊道上陵
 成務 諱 稚 足 彥 景 行 天皇 第四 子 母 八 坂 入 姬 皇后 身長 一丈 卅 四 歲 為 皇 太子 四 十 九 歲 元 年 春 正 月 即 位 遷 都 于 志 賀 郡 謂 之 高 穴 穗 宮
 二年冬十一月 葬 景 行 天皇 于 大 和 山 道 上 陵
 三年春正月 以 武 內 宿 禰 為 大 臣
 四年春二月 詔 國 郡 置 長 縣 邑 置 官 賞 孝 弟 恤 孤 獨
 五年秋九月 詔 分 諸 州 之 郡 境 定 長 吏

○天皇壽百 葬山邊道上陵
 成務 諱 稚 足 彥 景 行 天皇 第四 子 母 八 坂 入 姬 皇后 身長 一丈 卅 四 歲 為 皇 太子 四 十 九 歲 元 年 春 正 月 即 位 遷 都 于 志 賀 郡 謂 之 高 穴 穗 宮
 二年冬十一月 葬 景 行 天皇 于 大 和 山 道 上 陵
 三年春正月 以 武 內 宿 禰 為 大 臣
 四年春二月 詔 國 郡 置 長 縣 邑 置 官 賞 孝 弟 恤 孤 獨
 五年秋九月 詔 分 諸 州 之 郡 境 定 長 吏

甲子五四	乙丑五五	丙寅五六	丁卯五七	戊辰五八	己巳五九	庚午六〇	辛未六一	壬申六二	癸酉六三	甲戌六四	乙亥六五	丙子六六	丁丑六七	戊寅六八	己卯六九	庚辰七〇	辛巳七一	壬午七二	癸未七三	甲申七四	乙酉七五	丙戌七六	丁亥七七	戊子七八	己丑七九	庚寅八〇	辛卯八一	壬辰八二	癸巳八三
帝 讓 自 伊 勢 居 懸 向 官	成務 天 皇 正 月 即 位	始 以 武 內 宿 禰 為 大 臣																											
揚震自殺 廢太子保	南巡 于 葉 還 宮 登 殿	順帝 黃 瓊 為 議 郎																											

三 揚震自殺 廢太子保
 四 南巡 于 葉 還 宮 登 殿
 順帝 黃 瓊 為 議 郎
 立 梁 氏 為 皇 后
 京 師 地 折 引 致 樓 士 對 策
 二 京 師 地 折 引 致 樓 士 對 策
 一 徵 處 士 法 真 不 至
 永 和
 二 增 考 薦 為 四 科
 三 前 明 陵 侯 相 荀 淑 卒
 四 詔 舉 獨 行 之 士
 五 和 平 太 右 歸 政 於 境 大 后 崩
 六 交 興 河 溢 民 飢

順帝 諱 保 安 帝 子 母 李 氏 陽 嘉 元 年 冬 立 孝 廉 限 年 誅 試 法 〇 二 年 春 正 月 封 乳 母 宋 娥 為 山 陰 君 〇 漢 安 元 年 以 張 綱 為 廣 陵 太 守 〇 建 康 元 年 夏 四 月 立 皇 子 炳 為 太 子 以 李 固 為 太 尉 錄 尚 書 事 九 月 地 震 詔 舉 賢 良 方 正 之 士 策 問 之
 冲 帝 諱 炳 順 帝 子 母 竇 貴 人 質 帝 諱 續 章 帝 子 母 宋 貴 人 桓 帝 諱 志 章 帝 子 母 孫 貴 人 子 母 區 氏 〇 建 和 元 年 夏 六 月 以 杜 喬 為 太 尉 冬 十 一 月 下 李 固 杜 喬 獄 殺 之 〇 元 嘉 元 年 春 正 月 朝 尚 書 張 陵 劾 太 尉 軍 罪 詔 以 律 贖 〇 永 興 元 年 秋 七 月 河 溢 民 飢 以 朱 穆 為 冀 州

日本史曰古事記曰帝聖建忍山垂根女弟時郎女王生和詩奴氣王而本善書事記仲哀紀及水鏡等諸書皆云帝無男且納后妃之文古事記亦載無可考實故今不取

Table with columns for years and corresponding events. Years listed include 甲午二四, 乙未二五, 丙申二六, etc.

刺史尋微下獄輸作左枝○延熹二年徵處士徐揖妻臧袁閔... 永康元年夏六月赦免人歸田里...

○初平元年卓叙弘農王... 孫堅擊破袁術... 孫策平定吳郡...

六十年夏六月十一日帝無疾崩于高虎總宮壽百八歲或曰百七歲秋九月葬于狹城廂列陵○六十一年空位... 仲哀諱足仲彥日本武尊第二子母曰兩道入姬三十一歲為皇太子四十五歲即位...

Table with columns for years and corresponding events. Years listed include 甲子五四, 乙丑五五, 丙寅五六, etc.

中平黃巾賊起 敬黨人... 二 崔烈入錢五百萬為司徒... 三 以官者趙忠為將軍...

○初平元年卓叙弘農王... 孫堅擊破袁術... 孫策平定吳郡... 孫權繼承孫策...

和漢年表

和漢年表

和漢年表

甲午八二	乙未八三	丙申八四	丁酉八五	戊戌八六	己亥八七	庚子八八	辛丑八九	壬寅九〇	癸卯九一	甲辰九二	乙巳九三	丙午九四	丁未九五	戊申九六	己酉九七	庚戌九八	辛亥九九	壬子一〇〇	癸丑一〇一	甲寅一〇二	乙卯一〇三	丙辰一〇四	丁巳一〇五	戊午一〇六	己未一〇七	庚申一〇八	辛酉一〇九	壬戌一一〇	癸亥一一一		
八十七年帝崩于難波宮葬于百舌鳥陵○皇太子出奔于河內遣皇太子弟瑞齒別皇子誅仲皇子	履中諱本來應別仁德帝之子母磐之媛十五歲為皇太子元年春二月七十二歲即位遷都于蝦夷謂之稚櫻宮立皇子黑姬為皇后○二月忍阪大中大姬生元德尊是為安康天皇	反正諱瑞齒別尊仁德帝第三子履中帝之弟二年辛丑立為儲君元年正月十五歲即位八月立大宮臣祖木事命女津野姬為皇后十月遷都于河內丹比謂之柴垣宮	允恭諱雄朝津間稚子宿禰反正之弟仁德之子三十八歲會皇兄反正帝崩而即位于柴垣宮在位四十二年○二年春二月立稚瀨毛二岐皇子女忍坂大中彥姬為皇后○三年春正月帝病求良醫于新羅八月醫廣弘明來治之未幾數日帝病即差○四年秋九月詔親群臣之祖始分姓氏定貴賤之品七年帝臨皇台妹衣通姬造藤原宮居之皇后不卒於是八年	癸亥十二	壬戌十一	辛酉十	庚申九	己未八	戊午七	丁巳六	丙辰五	乙卯四	甲寅三	癸丑二	壬子一	辛酉	庚申	己未	戊午	丁巳	丙辰	乙卯	甲寅	癸丑	壬子	辛酉	庚申	己未	戊午	丁巳	
正月天皇崩葬于	三月天皇崩葬于	正月即位	立津野姬為皇夫人	立正天皇	帝狩淡路島皇后黑姬薨	始置史於諸國記民言事	帝泛舟宴樂於余市磯池	立瑞齒別皇子為皇太子	履仲天皇二月即位	正月天皇崩葬于	三月天皇崩葬于	立津野姬為皇夫人	立正天皇	帝狩淡路島皇后黑姬薨	始置史於諸國記民言事	帝泛舟宴樂於余市磯池	立瑞齒別皇子為皇太子	履仲天皇二月即位	正月天皇崩葬于	三月天皇崩葬于	立津野姬為皇夫人	立正天皇	帝狩淡路島皇后黑姬薨	始置史於諸國記民言事	帝泛舟宴樂於余市磯池	立瑞齒別皇子為皇太子	履仲天皇二月即位	正月天皇崩葬于	三月天皇崩葬于		
十九前卷西燕亡	二十長星見	二十一張貴妃弒帝	二十二廢帝	二十三廢帝	二十四廢帝	二十五廢帝	二十六廢帝	二十七廢帝	二十八廢帝	二十九廢帝	三十廢帝	三十一廢帝	三十二廢帝	三十三廢帝	三十四廢帝	三十五廢帝	三十六廢帝	三十七廢帝	三十八廢帝	三十九廢帝	四十廢帝	四十一廢帝	四十二廢帝	四十三廢帝	四十四廢帝	四十五廢帝	四十六廢帝	四十七廢帝	四十八廢帝	四十九廢帝	五十廢帝
皇少帝	王月裕祖	宋	宋	宋	宋	宋	宋	宋	宋	宋	宋	宋	宋	宋	宋	宋	宋	宋	宋	宋	宋	宋	宋	宋	宋	宋	宋	宋	宋	宋	宋

二月造河內茅渟宮居之

甲子十三	乙丑十四	丙寅十五	丁卯十六	戊辰十七	己巳十八	庚午十九	辛未二十	壬申二十一	癸酉二十二	甲戌二十三	乙亥二十四	丙子二十五	丁丑二十六	戊寅二十七	己卯二十八	庚辰二十九	辛巳三十	壬午三十一	癸未三十二	甲申三十三	乙酉三十四	丙戌三十五	丁亥三十六	戊子三十七	己丑三十八	庚寅三十九	辛卯四十	壬辰四十一	癸巳四十二	
獵淡路島																														
立木輕皇子為皇太子	立木輕皇子為皇太子	立木輕皇子為皇太子	立木輕皇子為皇太子	立木輕皇子為皇太子	立木輕皇子為皇太子	立木輕皇子為皇太子	立木輕皇子為皇太子	立木輕皇子為皇太子	立木輕皇子為皇太子	立木輕皇子為皇太子	立木輕皇子為皇太子	立木輕皇子為皇太子	立木輕皇子為皇太子	立木輕皇子為皇太子	立木輕皇子為皇太子	立木輕皇子為皇太子	立木輕皇子為皇太子	立木輕皇子為皇太子	立木輕皇子為皇太子	立木輕皇子為皇太子	立木輕皇子為皇太子	立木輕皇子為皇太子	立木輕皇子為皇太子	立木輕皇子為皇太子	立木輕皇子為皇太子	立木輕皇子為皇太子	立木輕皇子為皇太子	立木輕皇子為皇太子	立木輕皇子為皇太子	立木輕皇子為皇太子
大舉侵魏	殺弟義康	殺弟義康	殺弟義康	殺弟義康	殺弟義康	殺弟義康	殺弟義康	殺弟義康	殺弟義康	殺弟義康	殺弟義康	殺弟義康	殺弟義康	殺弟義康	殺弟義康	殺弟義康	殺弟義康	殺弟義康	殺弟義康	殺弟義康	殺弟義康	殺弟義康	殺弟義康	殺弟義康	殺弟義康	殺弟義康	殺弟義康	殺弟義康	殺弟義康	殺弟義康
凡八君得年六十武帝諱裕字德與小字寄奴漢高帝弟楚元王交之後少帝諱義符武帝長子元嘉元年廢近於吳	隆武帝第三子○元嘉元年謝晦舉兵反	江陵宋主自討晦而誅之	○七年魏遣將軍安頌擊宋帥宋到彥之保東平	宋魏攻金墉虎牢取之	宋魏攻金墉虎牢取之	宋魏攻金墉虎牢取之	宋魏攻金墉虎牢取之	宋魏攻金墉虎牢取之	宋魏攻金墉虎牢取之	宋魏攻金墉虎牢取之	宋魏攻金墉虎牢取之	宋魏攻金墉虎牢取之	宋魏攻金墉虎牢取之	宋魏攻金墉虎牢取之	宋魏攻金墉虎牢取之	宋魏攻金墉虎牢取之	宋魏攻金墉虎牢取之	宋魏攻金墉虎牢取之	宋魏攻金墉虎牢取之	宋魏攻金墉虎牢取之	宋魏攻金墉虎牢取之	宋魏攻金墉虎牢取之	宋魏攻金墉虎牢取之	宋魏攻金墉虎牢取之	宋魏攻金墉虎牢取之	宋魏攻金墉虎牢取之	宋魏攻金墉虎牢取之	宋魏攻金墉虎牢取之	宋魏攻金墉虎牢取之	宋魏攻金墉虎牢取之

三十七年夷姬生大脚尊是為仁賢天皇

三十九年彥主人王妃振姬生男大跡尊是為繼體天皇

四十二年穴穗皇子殺輕太子自立○葬天皇于河內長野陵

二十九年夏六月御膳莫凍下日當有內變果太子逼通皇女及太子病薨流皇女輕大娘姬于伊豫國

二十九年中造押媛尊妃夷姬生雄食尊是為顯宗天皇

承漢金表

Table of dynastic events and reigns from the Han to the Jin, including entries for 安康, 孝武帝, 明帝, 高帝, and 武帝, with associated dates and events.

Table of dynastic events and reigns from the Han to the Jin, including entries for 明帝, 高帝, 武帝, 孝武帝, and 安康, with associated dates and events.

承漢年表

承漢年表

承漢年表

承漢年表

三月皇后手白香皇女生天國
排開廣庭尊是為欽明天皇
七年十二月立幼大兄尊為皇
太子。

十六年丹生神降于伊勢國

廿一年夏六月遣毛野臣將兵
六萬討新羅。夕與築紫造磐
井。陰謀防官軍。廿二年磐井又
與新羅相計掠三韓貢物。部大
連連磐井戰。產鹿火殺磐井。

二十五年二月帝有疾禪位于
皇子勾大兄。即日崩于玉穗宮。
○十二月葬天皇于藍野陵。皇
子荷稚隨葬。

安閑讓廣國橫武金日繼體帝
之長子。○元年春正月遷都于
勾金橋。○二年冬十二月崩壽
七十一。葬河內市高屋丘陵。
宣化讓武小廣國押盾繼體帝
之第二子。○元年春正月遷都
於檜隈廬。入野華。桃花鳥坂。
欽明讓天國排開廣庭繼體長
子。母手白香皇女。卅一歲。即位。
元年正月以正妃石姬皇女為

甲午八	伴波築城備我侵掠新羅	十三	築准理	三	通二年魏太后胡氏進
乙未九	使物部連送百濟使	十四	四廢高太后	四	毒而弒其主。而立臨洮王世
丙申十		十五	魏平。魏明帝	五	子釗。魏軍騎將軍。爾朱榮兵
丁酉十一	遷都于山背弟國郡	十六	魏殺后高氏	六	而沈太后胡氏及幼主釗於河
戊戌十二		十七	正光。魏明太后	七	遂入洛陽。北海王顥出奔梁。
己亥十三		十八	魏主子休奔河內。顥入洛陽	八	年。元魏王顥拔榮城。稱皇帝。
庚子十四	梁司馬遷來	十九	魏主子休奔河內。顥入洛陽	九	魏主子休奔河內。顥入洛陽
辛丑十五		二十	魏主子休奔河內。顥入洛陽	十	魏主子休奔河內。顥入洛陽
壬寅十六		二十一	魏主子休奔河內。顥入洛陽	十一	魏主子休奔河內。顥入洛陽
癸卯十七		二十二	魏主子休奔河內。顥入洛陽	十二	魏主子休奔河內。顥入洛陽
甲辰十八		二十三	魏主子休奔河內。顥入洛陽	十三	魏主子休奔河內。顥入洛陽
乙巳十九		二十四	魏主子休奔河內。顥入洛陽	十四	魏主子休奔河內。顥入洛陽
丙午二十	遷都于盤余。考玉穗宮	二十五	魏主子休奔河內。顥入洛陽	十五	魏主子休奔河內。顥入洛陽
丁未二十一	築紫國造磐井及	二十六	魏主子休奔河內。顥入洛陽	十六	魏主子休奔河內。顥入洛陽
戊申二十二	物部麁鹿火討磐井。平之	二十七	魏主子休奔河內。顥入洛陽	十七	魏主子休奔河內。顥入洛陽
己酉二十三	大目許勢男入薨	二十八	魏主子休奔河內。顥入洛陽	十八	魏主子休奔河內。顥入洛陽
庚戌二十四	詔舉慶節之士	二十九	魏主子休奔河內。顥入洛陽	十九	魏主子休奔河內。顥入洛陽
辛亥二十五	二月天皇崩。八十	三十	魏主子休奔河內。顥入洛陽	二十	魏主子休奔河內。顥入洛陽
壬子	空位	三十一	魏主子休奔河內。顥入洛陽	二十一	魏主子休奔河內。顥入洛陽
癸丑	空位	三十二	魏主子休奔河內。顥入洛陽	二十二	魏主子休奔河內。顥入洛陽
甲寅元	安閑天皇	三十三	魏主子休奔河內。顥入洛陽	二十三	魏主子休奔河內。顥入洛陽
乙卯二	正月天下大飢。五日	三十四	魏主子休奔河內。顥入洛陽	二十四	魏主子休奔河內。顥入洛陽
丙辰三	宣化天皇	三十五	魏主子休奔河內。顥入洛陽	二十五	魏主子休奔河內。顥入洛陽
丁巳四	新羅寇在郡。遣兵救之。那	三十六	魏主子休奔河內。顥入洛陽	二十六	魏主子休奔河內。顥入洛陽
戊午五	大和金山山祠。藏玉。推現	三十七	魏主子休奔河內。顥入洛陽	二十七	魏主子休奔河內。顥入洛陽
己未六	二月天皇崩。七十	三十八	魏主子休奔河內。顥入洛陽	二十八	魏主子休奔河內。顥入洛陽
庚申七	欽明天皇。相人。皇物	三十九	魏主子休奔河內。顥入洛陽	二十九	魏主子休奔河內。顥入洛陽
辛酉八	下詔百濟。復任那	四十	魏主子休奔河內。顥入洛陽	三十	魏主子休奔河內。顥入洛陽
壬戌九		四十一	魏主子休奔河內。顥入洛陽	三十一	魏主子休奔河內。顥入洛陽
癸亥十	百濟獻扶南貨財及坂三口	四十二	魏主子休奔河內。顥入洛陽	三十二	魏主子休奔河內。顥入洛陽

皇太后二月百濟人已知部歸
化。三月蝦夷隼人並卒。泉歸
化。秋七月遷都於大和磯城。
嶋謂之金刺官。○五年大隅交
原郡立嶋嶋神祠。○十一年百
濟國儒醫博士來朝。○同年秋
立大和大宮大寺。○十三年常
磐井大連撰六根清淨。
○十三年十月百濟獻佛像。佛器
及經卷。民間大疫。因詔弄佛像
干江。焚伽藍。○十四年詔造佛
像二軀。○十六年二月大已貴
神降于遠江周智郡。○十六年
詔黃微五郡置屯倉。○十七年
黃微兒嶋郡大和高市郡紀伊
海部郡等置屯倉。

二十三年秋七月帝遣大伴旅
手彥卒。數萬伐高麗。破之。獲
儒釋方書。佛像樂器等。以歸。
冬十二月新羅人入貢。
二十五年安神功皇后妹定姬
神于肥前國。一官河上神祠。
三十一年八幡神始降于豐前
守佐郡菱形山。守佐八幡祠。
三十二年四月帝崩于金刺官。
葬于檜隈坂合陵。
敏達讓淳仲倉太珠敷。欽明帝
之二子。母石姬。先帝廿九年立

甲子五	百濟上表陳復任那之策	十一	賀瑛。書讀事	三	年大統。魏相泰。立南
乙丑六	遣膳臣巴提使於百濟	十二	史同帝。講佛經	四	陽王寶炬。○大清二
丙寅七	百濟使還賜良馬及帛	十三	大濤東。魏侯景降	五	年。侯景陷梁臺城。
丁卯八	百濟使來請救兵	十四	侯景及	六	梁主衍。為侯景所殺。憂
戊辰九	百濟使請歸諸兵	十五	高歡卒	七	憤成疾。遂殂。梁陳
己巳十	遣使於百濟。賜天三十具	十六	承聖。元帝	八	顧先起兵討侯景。
庚午十一	賜麥種一千斛於百濟	十七	元帝	九	簡文帝。諱綱。武帝之
辛未十二	賜麥種一千斛於百濟	十八	元帝	十	三子。○大寶元年。齊
壬申十三	百濟使請歸諸兵	十九	元帝	十一	王洋。弒東魏主。自稱
癸酉十四	百濟使請歸諸兵	二十	元帝	十二	皇帝。○二年侯景。弒
甲戌十五	百濟使請歸諸兵	二十一	元帝	十三	梁主。綱及太子。棟。自
乙亥十六	百濟使請歸諸兵	二十二	元帝	十四	稱漢帝。
丙子十七	百濟使請歸諸兵	二十三	元帝	十五	元帝。諱
丁丑十八	百濟使請歸諸兵	二十四	元帝	十六	武帝。七子。
戊寅十九	百濟使請歸諸兵	二十五	元帝	十七	○承聖元
己卯二十	百濟使請歸諸兵	二十六	元帝	十八	年。梁王。釋
庚辰二十一	百濟使請歸諸兵	二十七	元帝	十九	遣陳霸先
辛巳二十二	百濟使請歸諸兵	二十八	元帝	二十	討侯景。誅
壬午二十三	百濟使請歸諸兵	二十九	元帝	二十一	之。
癸未二十四	百濟使請歸諸兵	三十	元帝	二十二	敬帝。諱方
甲申二十五	百濟使請歸諸兵	三十一	元帝	二十三	智。元帝子。
乙酉二十六	百濟使請歸諸兵	三十二	元帝	二十四	陳陳。寔後
丙戌二十七	百濟使請歸諸兵	三十三	元帝	二十五	漢陳。寔後
丁亥二十八	百濟使請歸諸兵	三十四	元帝	二十六	都建。康凡
戊子二十九	百濟使請歸諸兵	三十五	元帝	二十七	五主。得年
己丑三十	百濟使請歸諸兵	三十六	元帝	二十八	三十。有二
庚寅三十一	百濟使請歸諸兵	三十七	元帝	二十九	武帝。諱
辛卯三十二	百濟使請歸諸兵	三十八	元帝	三十	先字。興國
壬辰三十三	百濟使請歸諸兵	三十九	元帝	三十一	永定。元年
癸巳三十四	百濟使請歸諸兵	四十	元帝	三十二	自封。陳公

為皇太子壬辰年即位以廣姬
為皇后以物部守屋為大連
五年遷都于譯語田謂之幸王
宮 厩戶皇子喜誦論語重聖
教

十三年秋九月鹿濱臣佐伯連
至自百濟國齋佛像一軀來種
我馬子造殿置之佛法自茲滋
漫○十四年春二月疫疾流行
民多歿三月大連物部弓削
守屋奉詔燒塔殿棄佛像於難
波堀江夏六月獲我馬子請
奉三寶天皇不聽
用明始稱大兄皇子諱橘豐日
欽明帝之第四子母堅塩春正
月立穴穗部間人皇女為皇后
夏五月穴穗部皇子殺三輪
逆○二年夏五月大連物部守
屋謀立穴穗部皇子事泄六丁
月獲我馬子奉獻屋姬皇后之
詔遣兵伐穴穗部皇子殺之
秋七月馬子大臣與諸皇子會
兵伐大連守屋大戰敗之守屋
逃○七月葬帝于磐余池陵
崇峻諱伯湖部欽明帝第十五
癸亥十一 始定冠位十二階

子○元年春三月立大伴糠手
連之女小手子為妃 冬十
月大臣馬子造元興寺
推古諱豐御食炊屋姫稱額田
部皇女舒明帝之女用明帝同
母妹也十八歲為敏達帝皇后
四十歲即位○元年夏四月立
厩戶皇子為太子攝政○同月
太子建天王寺○九月改葬用
明帝于河內科長陵○同年稻
倉神降于出羽國崇祀為羽黑
權現○二年太子建橘寺○三
年高麗慈惠百濟惠聰來朝太
子師之○九年太子奉詔立班
鳩宮○十三年高麗貢黃金○
十四年建金剛寺○同年太子
講佛經于大內○十五年詔祭
神祇○太子建百濟寺法貴寺
法隆寺○十九年百濟太子來
朝○廿一年建遠磨寺○廿二
年大鐵冠鎌足生○廿五年太
子建大安寺額安寺○卅六年
三月七日帝崩于小墾田宮九
月十二日葬于竹田王陵
舒明諱息長足日廣額敏達帝
之孫大兄皇子之子母糠手姬
皇女○二年立寶皇女為皇后
○秋以天上御田歛等為遺唐
使○六年正月朔役小角生于

口漢年史
和
庚寅
辛卯
壬辰
癸巳
唐使歸國送至對馬



庚寅
辛卯
壬辰
癸巳
唐使歸國送至對馬

庚寅
辛卯
壬辰
癸巳
唐使歸國送至對馬

庚寅
辛卯
壬辰
癸巳
唐使歸國送至對馬

庚寅
辛卯
壬辰
癸巳
唐使歸國送至對馬

庚寅
辛卯
壬辰
癸巳
唐使歸國送至對馬

大和國世稱役行者○春三月... 建豐浦寺○七年瑞蓮生一莖... 三年○八年勅群臣朝參鳴鐘... 為期○自六年至十二年天變... 連見因徵僧惠隱講無量壽經... 於大內禁中用僧是其始也

十三年十月九日帝崩于岡本... 宮帝無皇子皇后寶皇女即位... 皇極諱天豐財重日足姬始稱... 寶皇女大兄皇子之孫茅渟王... 之○元年春二月高麗獻貢... 百濟貢調 夏五月上行幸南... 淵河上祈雨 冬十二月獲我... 入鹿遣兵葉山脊大兄王於班... 鳩宮殺之○四年夏六月中大... 兄皇子與中臣鎌子連相謀而... 誅蘇我入鹿遣兵伐其父蘇我... 蝦夷誅之 秋七月帝傳位于... 輕皇子 始立年號為大化... 孝德諱天萬豐日初名輕皇子... 皇極帝同母之弟○二年春正... 月以中大兄皇子為皇太子以... 間人皇女為皇后 冬十一月... 古人皇子及事泄伏誅 十二... 月遷都于難波長柄謂豐崎宮... 齊明皇極天皇之重祚○四年... 冬十一月有間壬子及討平之... ○五年春三月 擊蝦夷克之

甲午六 八月彗星見南方
乙未七 正月彗星又見東方
丙申八 正月朔日有食之
丁酉九 大星流西有聲如雷
戊戌十 行幸有間溫泉
己亥十一 二月行幸伊豫溫泉
庚子十二 三月星八月
辛丑十三 十月天皇崩葬開
壬寅十四 皇極天皇
癸卯十五 遷都于飛鳥野板蓋宮
甲辰十六 六月御也生並頭連
乙巳十七 孝德天皇
丙午十八 詔置閑驛始建宇治橋
丁未十九 觀射於朝是日高麗貢調
戊申二十 罷古冠 新羅貢調
己酉二十一 改制冠十九階置省百官
庚戌二十二 行幸味經宮受朝賀
辛亥二十三 右大臣大伴德德
壬子二十四 大雨以洪水壞屋傷稼
癸丑二十五 百濟新羅貢調
甲寅二十六 十月天皇崩葬豐崎宮
乙卯二十七 齊明天皇
丙辰二十八 百濟獻鸚鵡 岡本宮
丁巳二十九 突羅買來 始維摩會
戊午三十 正月左大臣巨勢德德
己未三十一 坂合石布津守吉詳聘唐
庚申三十二 始造源刻
辛酉三十三 七月天皇崩于朝宮開
壬戌三十四 天智天皇
癸亥三十五 伐新羅不克 廷岡寺

八 以皇甫德參為監察御史
九 五月太上皇崩 大破客澤
十 禁上書告許者 皇嗣長孫
十一 幸洛陽宮 以武氏為才人
十二 虞世南卒
十三 傅奕卒 王珪卒 伐高昌
十四 臨國子監 滅高昌
十五 以李世勣為兵部尚書
十六 以魏徵為太子太師
十七 魏徵卒 國功臣於凌煙閣
十八 故太子承乾卒
十九 封比干墓 殺侍中劉洎
二十 十二月太宗生日罷宴樂
二十一 李世勣伐高麗
二十二 作帝範以賜太子 李善本
二十三 以李勣為左僕射 李善本
二十四 永徽高宗 立如王氏為皇后
二十五 房遺愛謀反伏誅
二十六 以太宗才人武氏為昭儀
二十七 貶褚遂良為潭州刺史
二十八 廢太子忠為梁王 王珣
二十九 伐突厥擒沙鉢羅可汗
三十 尉遲敬德卒 褚遂良卒
三十一 削長孫無忌官遂殺之
三十二 初令皇后決奏事
三十三 龍朔從瀛王賢為沛王
三十四 伐百濟明年平之

唐姓李氏成組人周唐國公虎... 之後都陝西長安凡二十一君... 得年二百八十九
高祖諱淵字叔德○武德元年... 李密降唐 宇文化及封秦王... 浩自稱帝 朱粲自稱楚帝
涼王軌稱帝 徐世勣降唐
李密叛討斬之○二年鄭王世... 充弒隋主侗而自稱皇帝 李... 子通稱吳帝○三年唐秦王世... 民擊宋破之 世民擊鄭降之... 唐擊梁降之○五年劉黑闥... 自稱漢東王 唐伐劉黑闥... 之○九年六月太白經天 秦... 王世民殺太子建成齊王元吉... 立世民為皇太子決軍國事
帝自稱太上皇 八月太子即... 位立如長孫孫氏皇后 突厥入... 寇
太宗諱世民高祖之次子○貞... 觀元年分天下為十道
高宗諱治太宗第九子

龍朔元年鐵勒犯邊詔武衛將... 軍鄭仁泰等將兵擊之○二年... 敗鐵勒於天山

○六年冬十二月遣兵援百濟... 擊新羅人却之○七年夏五月... 上幸土佐國朝倉宮勅兵欲征... 新羅遂有疾 秋八月遣阿曇... 比羅夫阿曇百枝等援百濟... 七月葬帝于越智大間陵
天智諱天命開別初名中大兄... 一稱葛城皇子舒明之子○元... 年春正月賜布於百濟○二年... 秋八月新羅人與唐人會兵取... 百濟王師不克而還○三年春... 二月間人大后崩○七年春正... 月行即位禮○十年冬十月帝... 有疾欲召大弟大海入屬後事... 大海入固辭而遷入吉野宮
冬十二月天皇崩○白鳳元年... 夏五月大海人皇子及大友王... 子遣兵討之不克 秋七月大... 友王之師敗績于勢多王子崩... 于山前○二年春正月大海人... 皇子自立
天武諱天淳中原瀛真人一名... 大海入皇子號淨見原天皇天... 智之同母弟 立阿閉皇女為... 皇后 春三月始使寫一切經... ○三韓遣使來
持統諱高天原廣野姬幼名鸚... 野讚良 天智帝之第二女母遠... 智姬癸酉立為天武帝后帝崩... 皇后轉草壁皇子三年庚寅歲

甲子三 詔增制冠位階級
乙丑四 唐遺刻德高寺通好以和
丙寅五 七月大水
丁卯六 遷都於近江志賀山城
戊辰七 越國獻可代油新之水士
己巳八 十月內大臣藤原鎌足薨
庚午九 十月內大臣藤原鎌足薨
辛未十 十二月天皇崩葬賀宮
壬申十一 天武天皇遷都淨見原
癸酉十二 七月始置美濃不破關
甲戌十三 白金始出於對馬
乙亥十四 八月大風十一月地大動
丙子十五 五穀不登百姓飢乏
丁丑十六 正月射于南門著為恒典
戊寅十七 十月降如綿物于難波
己卯十八 六月雨雹 置道二關
庚辰十九 六月雨雹八月大水大風
辛巳二十 九月獻赤龜 彗星見
壬午二十一 八月天變數見
癸未二十二 八月大赦九月大風
甲申二十三 詔定諸氏之姓以為八姓
乙酉二十四 三月信濃雨及草木皆枯
丙戌二十五 九月天皇崩葬
丁亥二十六 持統天皇
戊子二十七 詔減刑赦罪除調賦之半
己丑二十八 四月皇太子草壁鏡
庚寅二十九 正月天皇即位大赦天下
辛卯三十 自四月至六月兩大水
壬辰三十一 大赦天下 始造新宮
癸巳三十二 近江益須郡龍泉出

一 廢德殺上官儀梁王忠昭死
二 車駕發東都如泰山
三 乾封封禪 伐高麗
四 李安期張文瓘並同三品
五 李勣卒 定銓注法
六 吐蕃遣使入貢 許敬宗卒
七 詔劉仁軌修改國史
八 上元帝稱天皇后稱天后
九 太子弘中毒卒 立太子賢
十 太子弘中太子賢為太子
十一 以狄仁傑為侍御史
十二 裴行儉擊突厥明年平之
十三 裴行儉太子賢為庶人 立賢王
十四 開羅微服太子賢為庶人 立賢王
十五 永淳裴行儉卒 作奉天宮
十六 弘道帝崩 立太子初即位
十七 死宮 武后
十八 遷帝於房州 垂拱
十九 有山出於新豐 二龍見
二十 三殺劉禪之
二十一 永昌殺魏玄同
二十二 天授廢魏玄同
二十三 長安殺魏玄同
二十四 楊州 李敬業取潤州將軍李
二十五 孝逸擊破之○二年太后以信

中宗諱初原名顯高宗第七子... 即位後武后廢為廬陵王十四... 年迎還右在位五年○嗣聖元年... 太后廢帝為廬陵王立豫王且... 三月太后殺故太子賢 四... 月太后遷帝于房州又遷均州... 九月太后改元及服色官名立... 武氏七廟 英公李敬業起兵... 楊州 李敬業取潤州將軍李... 孝逸擊破之○二年太后以信

陽成諱貞明清和帝元子母二條后貞觀十一年立為皇太子十八年即位元慶元年僧正遍照建元慶寺十一月行大嘗會三年春二月都良香卒文德實錄成秋八月僧通昭為權僧正四年夏五月在原業卒秋八月菅原是善卒冬十二月以基經為太政大臣五年創置獎學院六年正月天皇元服八年二月天皇遜二條院光孝諱時康仁明帝第三子母藤原澤子元慶八年即位後號小松帝仁元和元年藤原胤子生敦仁親王是為醍醐帝冬十月勅天幸府禁私買唐物二年基經月時平元服帝加冠三年帝獻大原野於陽成上皇為遊獵地八月廿六日帝崩壽七十宇多諱定省光孝帝第三子母皇后班子後稱寬平法皇宇多子院仁和三年即位未改年名猶用仁和四年秋八月建仁和尚九月勅巨勢金圖畫中夏古賢之像於御所南庭障子元年正月朔帝拜四方後為恒例五年立敦仁王為太子

陽成諱貞明清和帝元子母二條后貞觀十一年立為皇太子十八年即位元慶元年僧正遍照建元慶寺十一月行大嘗會三年春二月都良香卒文德實錄成秋八月僧通昭為權僧正四年夏五月在原業卒秋八月菅原是善卒冬十二月以基經為太政大臣五年創置獎學院六年正月天皇元服八年二月天皇遜二條院光孝諱時康仁明帝第三子母藤原澤子元慶八年即位後號小松帝仁元和元年藤原胤子生敦仁親王是為醍醐帝冬十月勅天幸府禁私買唐物二年基經月時平元服帝加冠三年帝獻大原野於陽成上皇為遊獵地八月廿六日帝崩壽七十宇多諱定省光孝帝第三子母皇后班子後稱寬平法皇宇多子院仁和三年即位未改年名猶用仁和四年秋八月建仁和尚九月勅巨勢金圖畫中夏古賢之像於御所南庭障子元年正月朔帝拜四方後為恒例五年立敦仁王為太子

醍醐諱敦仁宇多帝元子母贈太右藤原胤子寬平五年立為太子九年即位藤時平管承相並為攝政昌泰元年十一月朔冬至群臣朝賀二年四月五日深殿后崩三年丙寅臣高藤葛七月彗星見十月法皇幸高野山延喜元年十二月法皇立御室于仁和寺二年醍醐寺聖室任僧正三年空也上人生四年三月盜殺安藝守忠仁八月幸嵯峨大井川五年正月帝幸仁和寺秋七月逮捕博徒六年帝諱史記七年冬十一月藤原時平等上延喜格八年藤原師輔生源綾子卒藤原菅原卒九年聖室寂十年一年保明三讀御注孝經十一年夏洪水民多死忠平任右大臣十六年春三月帝朝朱雀院賀法皇五十廿一年贈空海大師号延長元年藤原隱子生寬明親王是為朱雀院三年帝病危四年檢子生威明王是為村上帝八年秋九月帝崩于醍醐寺邊朱雀院實明醍醐帝第十一子母皇太后檢子延長三年立為

醍醐諱敦仁宇多帝元子母贈太右藤原胤子寬平五年立為太子九年即位藤時平管承相並為攝政昌泰元年十一月朔冬至群臣朝賀二年四月五日深殿后崩三年丙寅臣高藤葛七月彗星見十月法皇幸高野山延喜元年十二月法皇立御室于仁和寺二年醍醐寺聖室任僧正三年空也上人生四年三月盜殺安藝守忠仁八月幸嵯峨大井川五年正月帝幸仁和寺秋七月逮捕博徒六年帝諱史記七年冬十一月藤原時平等上延喜格八年藤原師輔生源綾子卒藤原菅原卒九年聖室寂十年一年保明三讀御注孝經十一年夏洪水民多死忠平任右大臣十六年春三月帝朝朱雀院賀法皇五十廿一年贈空海大師号延長元年藤原隱子生寬明親王是為朱雀院三年帝病危四年檢子生威明王是為村上帝八年秋九月帝崩于醍醐寺邊朱雀院實明醍醐帝第十一子母皇太后檢子延長三年立為

甲子四 立保明王為皇太子
乙丑五 紀貫之上古今集
丙寅六 捕盜于餘山藤原定國
丁卯七 鑄延喜通寶錢
戊辰八 渤海遣使來
己巳九 左大臣時平薨
庚午十 夏大旱始行御影供
辛未十一 始供若菜東寺火
壬申十二 紀長雄處多思滿仲生
癸酉十三 源光實貞本親王薨
甲戌十四 京師火僧報恩寂
乙亥十五 盜殺上野介厚載鑄隆平錢
丙子十六 貞純親王薨
丁丑十七 幸朱雀院女入賦詩
戊寅十八 禁服彩色置定深法
己卯十九 仲平造安樂寺
庚辰二十 渤海遣使來
辛巳二十一 崇福寺火佐理生
壬午二十二 夏大旱
癸未二十三 追復道真官爵保明王薨
甲申二十四 上幸朱雀院觀競馬
乙酉二十五 以寬明王為皇太子
丙戌二十六 大和國長谷山崩
丁亥二十七 左大臣忠平撰延喜式
戊子二十八 畫聖賢像于清涼殿南廂
己丑二十九 貞辰親王薨
庚寅三十 震于清涼殿天皇崩
辛卯三十一 朱雀天皇實明醍醐帝
壬辰三十二 詔赦服御官屬四分之一
癸巳三十三 京師盜賊起

甲子四 立保明王為皇太子
乙丑五 紀貫之上古今集
丙寅六 捕盜于餘山藤原定國
丁卯七 鑄延喜通寶錢
戊辰八 渤海遣使來
己巳九 左大臣時平薨
庚午十 夏大旱始行御影供
辛未十一 始供若菜東寺火
壬申十二 紀長雄處多思滿仲生
癸酉十三 源光實貞本親王薨
甲戌十四 京師火僧報恩寂
乙亥十五 盜殺上野介厚載鑄隆平錢
丙子十六 貞純親王薨
丁丑十七 幸朱雀院女入賦詩
戊寅十八 禁服彩色置定深法
己卯十九 仲平造安樂寺
庚辰二十 渤海遣使來
辛巳二十一 崇福寺火佐理生
壬午二十二 夏大旱
癸未二十三 追復道真官爵保明王薨
甲申二十四 上幸朱雀院觀競馬
乙酉二十五 以寬明王為皇太子
丙戌二十六 大和國長谷山崩
丁亥二十七 左大臣忠平撰延喜式
戊子二十八 畫聖賢像于清涼殿南廂
己丑二十九 貞辰親王薨
庚寅三十 震于清涼殿天皇崩
辛卯三十一 朱雀天皇實明醍醐帝
壬辰三十二 詔赦服御官屬四分之一
癸巳三十三 京師盜賊起

永漢年契

Table of historical events and dates for the '永漢' period, including entries like '皇太子八年即位', '七月宇多法皇崩', and '二月陽成上皇七十壽'.

Table of historical events and dates for the '永漢' period, including entries like '帝崩壽四十二葬于村上山陵', '冷泉諱憲平村上帝第二子', and '中宮安子天曆四年立為太子'.

Bottom text on the left page, including names like '後周姓郭', '後漢姓劉', and '後唐姓李'.

Bottom text on the right page, including names like '後唐姓李', '後漢姓劉', and '後周姓郭'.

臣○三年源賴信薨○四年李
春日祠○五年春安樂寺火
夏幸石神祠○六年自佛入寂
至是二十年○七年秋長谷寺
火○冬十一月幸松尾平野兩
祠○天喜元年藤原茂子生貞
仁親王是為白河院○康平四
年賴通任大政大臣○七年清
水寺火○治曆元年日吉祠火
○三年橘義通卒○四年四月
帝傳位於尊仁親王即日崩
後三條院尊仁後朱雀帝第二
子母賴子內親王承元元年立
為太子治曆四年即位以皇子
貞仁親王為太子
延久元年八月遣平惟盛源家
宗等討賊師致宗于大和國釜
摩多山始置紀所
白河院貞仁後三條帝元子母
茂子延元元年為太子四年即
位○承保元年冬十月上東門
院崩○二年春二月延曆寺僧
與園城寺僧爭建壇相鬪
秋七月建法勝寺于白河源
俊賴奉勅撰金葉和歌集源
承曆三年秋八月源重宗與源
國房構兵戰於美濃勅遣源義
家討之○四年秋九月聘于宋
永保元年春三月與福寺僧焚
多武峯夏六月延曆寺僧焚

甲午二	河內堀地得鳳皇子記	乙未三	造一條院○法成寺火	丙申四	遺源賴義使討安倍賴時	丁酉五	安倍賴時伏誅	戊戌六	大極殿火 長經卒	己亥七	一條院火	庚子八	五月長福寺火○賴通辭去府	辛丑九	敦貞親王薨	壬寅十	賴義謀宗在降賊徒于之	癸卯十一	賴義建德宮八幡宮	甲辰十二	源賴實流于佐渡	乙巳十三	右大臣賴宗薨	丙午十四	宋聖滿獻藥物并藥單	丁未十五	上幸平等院	戊申十六	四月天皇崩壽四十四	己酉十七	後三條天皇	庚戌十八	以關白教通為大政大臣	辛亥十九	與賊伴亂源賴俊討之	壬子二十	九月天皇崩壽四十四	癸丑二十一	白河天皇	甲寅二十二	源賴通薨 叡山僧徒園數寺	乙卯二十三	教通薨 師實為關白	丙辰二十四	十月上御禰于嵯野	丁巳二十五	賢子生善仁是為堀河院	戊午二十六	京師火 幸稻荷神園祠	己未二十七	高麗王病求醫	庚申二十八	遣源賴義補園城寺院魁	辛酉二十九	源賴義卒 左大臣俊家薨	壬戌三十	源賴義卒 左大臣俊家薨	癸亥三十一	富士山火 師實辭去府
-----	-----------	-----	-----------	-----	------------	-----	--------	-----	----------	-----	------	-----	--------------	-----	-------	-----	------------	------	----------	------	---------	------	--------	------	-----------	------	-------	------	-----------	------	-------	------	------------	------	-----------	------	-----------	-------	------	-------	--------------	-------	-----------	-------	----------	-------	------------	-------	------------	-------	--------	-------	------------	-------	-------------	------	-------------	-------	------------

嘉祐五年夏五月召
王安石為三司度支
判官 六月歐陽修
等上新唐書○七年
秋八月立宗實為皇
子賜名曙九月進封
鉅鹿郡公
仁宗從兄○治平四
年冬正月帝崩太子
即位 三月歐陽修
罷
神宗諱顒英宗太子
熙寧二年創制道三
司條例司儀新法命
陳升之王安石領其
事

團城寺○應德三年帝造白河
宮又造鳥羽宮号城南離宮
冬十一月神位於善仁親王
堀河諱善仁白河帝第二子母
中宮賢子應德三年受禪即位
○寬治元年白河上皇幸宇治
○四年上皇幸熊野 冬師實
為關白○五年立篤子為中宮
○六年上皇幸野金峰山○七
年上皇幸春日 上幸日吉○
嘉保元年三月關白師實罷
以藤原師通為關白 秋九月
源顯房薨 十月天皇患痘○
永長元年秋八月郁芳門院崩
平忠盛生○二年洪水○康
和元年六月關白師通薨 上
皇始置院廳行政 長峰源兼
寂○三年正月大政大臣師實
薨○四年閏五月令宮中男女
善和歌者作書判其優劣謂之
勳書合 秋八月小野皇太后
歎子崩○五年春幸鳥羽宮○
長治二年秋九月二條院崩○
嘉承二年冬十二月源義親逃
自隱岐侵掠出雲遣平正盛誅
之
鳥羽諱宗仁堀河帝元子母藤
原茂子康和五年立為太子嘉
承二年即位○天仁元年春二
月盜殺源義忠 流源義綱于

甲子應德中宮賢子薨○賴家寂	乙丑二 皇太弟實仁薨	丙寅三 後白河院天皇	丁卯寬治堀河天皇	戊辰二 上皇為政與入武衛作亂	己巳三 天皇元服上皇幸藤原山	庚午四 上行幸清水寺	辛未五 源義家滅武衛家衡	壬申六 南都僧徒加茂尼	癸酉七 叡山僧徒源義親討出羽賊	甲戌嘉保陽明門院崩○源顯房薨	乙亥二 天皇幸病薨	丙子永長上皇幸洛師而號法皇	丁丑承德建六條院 經信卒	戊寅二 法皇幸鳥羽宮 法皇為安御	己卯康和樂仁寺寬行為法親王	庚辰二 流源賴治于佐渡	辛巳三 貞福寺火	壬午四 流源義親于隱岐	癸未五 宗仁親王生立為皇太子	甲申長治三月上幸尊勝寺	乙酉二 右大臣忠實為關白	丙戌嘉承忠實罷 房再任幸藤原	丁亥二 七月天皇崩壽九	戊子天仁鳥羽天皇	己丑二 源義家卒 幸男山及加茂	庚寅天永於法勝寺行大藏經供養	辛卯二 南都僧闖 匡房卒 源明國亂	壬辰三 忠實復位	癸巳承久延曆寺僧徒合擊却之
---------------	------------	------------	----------	----------------	----------------	------------	--------------	-------------	-----------------	----------------	-----------	---------------	--------------	------------------	---------------	-------------	----------	-------------	----------------	-------------	--------------	----------------	-------------	----------	-----------------	----------------	-------------------	----------	---------------

元豐七年夏五月詔
以孟軻配食孔子
十二月司馬光上資
治通鑑○八年三月
詔立備為皇太子賜
名煦帝崩太子即位
哲宗諱煦神宗第六
子○元祐元年罷新
法免役法夏四月王
安石卒秋九月司馬
光卒○紹聖元年重
修神宗實錄○四年
流呂大防劉摯蘇轍
梁燾范純仁等於嶺
南
徽宗諱侔神宗第十
一子哲宗無子立之
○崇寧元年秋七月
以蔡京為尚書右僕
射○大觀元年秋九
月程頤卒○政和四
年女真阿骨打叛遼
十一月遼遣將伐之
遼軍大敗○五年正
月女真完顏阿骨打
稱帝國號金

和漢年表
和漢年表
和漢年表
和漢年表

佐渡二年 禪林寺 永現寂
 承久元年 帝加元服 忠實辭
 攝政為關白 秋八月 上幸松
 尾北野及日吉祠 五年 法成
 寺火 元永二年 五月中 官璋
 子生 顯仁親王 是為崇德院
 保安二年 忠通為關白 左大
 臣 源俊房 是 四年 春 正月
 禪位於東宮 顯仁 關白 忠通
 為攝政 秋九月 六條頭 季卒
 崇德 諱 顯仁 鳥羽 帝 元子 母中
 宮 璋子 号 待賢門院 保安四年
 受禪即位 天治元年 法皇 新
 院 為 花宴 二年 行 尊 始 為 龍
 野 三山 檢校 大治二年 久我
 雅實 薨 秋九月 璋子 生 雅仁
 親王 是 為 後白河院 三年 建
 圓勝寺 五年 春 二月 立 忠通
 女 聖子 為 皇后 建 天安寺
 天承元年 上皇 崇 忠實 保延
 元年 冬 十二月 三日 並 出 四
 年 平 重 盛 生 五年 夏 五月 美
 福門院 生 體仁 親王 是 為 近衛
 院 六年 春 正月 八幡祠 火
 忠實 任 准 三后 永治元年 春
 上皇 視 髮 号 法皇 冬 廢 今 上
 立 顯仁 王 即位 忠通 為 關白
 近衛 諱 體仁 鳥羽 帝 第八子 母
 藤原 得子 保延 五年 立 為 太子
 永治元年 即位 康治二年 夏

六月 藤原 顯子 生 守仁 親王 是
 為 三條院 冬 振 求 覺 鑿 寂
 久安元年 秋 七月 彗 星 見 因 改
 元 八月 待賢門院 薨 幸 男
 山 賀 茂 二 祠 四年 源 賴 朝 生
 〇 六年 春 正月 帝 加 元 服 秋
 九月 忠 通 任 氏 長 者 〇 久 壽 二
 年 秋 七 月 帝 崩 壽 七 十 七 歲 美 福
 門院 諱 正 第四子 雅仁 即位 〇
 後白河 諱 雅仁 後 視 髮 号 行 真
 鳥羽 帝 第四子 崇 德 同 母 弟 久
 壽 二 年 白 河 法 皇 立 以 即 位 〇
 保元元年 秋 七月 鳥羽 法 皇 崩
 壽 七 十 七 歲 崇 德 上 皇 作 亂 〇
 天 皇 使 源 義 朝 平 清 盛 等 討 之
 上皇 之 軍 敗 績 藤原 賴 長 中 矢
 放 上 皇 出 奔 知 員 院 冬 十 一
 月 源 為 義 平 忠 正 平 家 弘 等 伏
 誅 遷 崇 德 上 皇 于 讚 岐 放 壬 午
 為 朝 于 伊 豆 大 嶋 〇 保元 三 年
 冬 十 二 月 藤原 信 賴 源 義 朝 及
 因 上 皇 被 信 西 勒 遣 平 清 盛 討
 信 賴 誅 之 〇 永 曆 元 年 正 月 取
 二 條 諱 守 仁 後 白 河 帝 元 子 母
 藤原 氏 懿 子 保元 〇 立 為 太
 子 三 年 即 位 〇 承 曆 元 年 正 月
 取 前 關 白 忠 通 流 之 長 田 忠
 致 弒 義 朝 流 賴 朝 于 伊 豆
 六 條 諱 順 仁 二 條 帝 皇 子 母 紀
 兼 盛 女 永 萬 元 年 受 禪 即 位

甲子 養 南都僧圖 觀 龍 集 成
 乙丑 安 南都僧 攻 金 峯
 丙寅 二 南都僧 焚 山 幸 鳥 羽
 丁卯 三 治 兵 于 東 河 源 有 仁 薨
 戊辰 四 皇 女 攝 政 源 賴 朝 建 法 隆 寺
 己巳 五 上 幸 京 郊 四 祠
 庚午 六 納 公 能 之 女 為 皇 后
 辛未 七 上 幸 關 白 忠 通 之 第
 壬申 八 三 月 上 幸 鳥 羽 壽 法 皇 卒
 癸酉 九 平 忠 盛 卒 源 賴 朝 討 鶴
 甲戌 十 五 月 右 大臣 源 雅 實 視 髮
 乙亥 十一 七 月 崩 壽 七 十 七 歲 賴 朝 野 狐
 丙子 十二 復 白 河 天 皇
 丁丑 一 〇 營 皇 宮
 戊寅 二 八 月 讓 位 〇 基 實 為 關 白
 己卯 三 二 條 天 皇
 庚辰 四 納 近 衛 皇 后 為 皇 后
 辛巳 五 應 德 寺 住 持 任 美 福 門 院 崩
 壬午 六 關 白 忠 通 薨 藤原 定 家 生
 癸未 七 八 月 崇 德 崩 于 讚 岐 壽 六 十 六
 甲申 八 八 月 崇 德 崩 于 讚 岐 壽 六 十 六
 乙酉 九 七 月 崩 壽 三 十 三 歲 實 攝 政
 丙戌 十 六 條 天 皇 諱 順 仁 子 守 仁
 丁亥 十一 清 盛 為 太 政 大 臣
 戊子 十二 二 月 讓 位 基 房 為 攝 政
 己丑 一 高 倉 天 皇
 庚寅 二 殺 為 朝 于 大 嶋
 辛卯 三 納 清 盛 之 女 為 中 宮
 壬辰 四 五 條 天 皇 諱 順 仁 子 守 仁
 癸巳 五 南 都 僧 焚 多 武 峯

和漢手記

和漢手記

和漢手記

和漢手記

秋七月	隱土三州 廢皇太子懷成立	甲午	九條廢帝崩	真德秀卒	三	金匱	六月	十二月鐵木真死於六盤山
皇孫茂仁為皇太子	丙申	道家再攝政	真德秀卒	蒙古入寇	八	元定宗	○端平元年春正月金主守緒傳位於其宗室承麟孟珙以蒙古兵入蔡州守緒及之承麟作亂兵所殺金匱	
後堀河壽茂仁高倉帝之孫後高倉帝三子	丁酉	藤原家隆卒	高麗魏了翁卒	蒙古入寇	九	元定宗		
○貞永元年冬十二月帝傳位於皇太子	戊戌	北白河院崩	賴經入朝	蒙古入寇	十	元定宗		
四條壽秀仁後堀河帝之子	辛丑	藤原定家卒	藤原家隆卒	蒙古入寇	十一	元定宗		
文曆元年秋八月後堀河上皇崩 壽二十三	壬寅	天皇崩壽二	藤原家隆卒	蒙古入寇	十二	元定宗		
○寬元元年藤原道家建東福寺	甲辰	後醍醐天皇	藤原家隆卒	蒙古入寇	十三	元定宗		
後醍醐壽仁仁土御門帝第二子	乙巳	空皇寬德卒	藤原家隆卒	蒙古入寇	十四	元定宗		
後醍醐壽仁仁土御門帝第二子	丙午	正月讓位	藤原家隆卒	蒙古入寇	十五	元定宗		
後醍醐壽仁仁土御門帝第二子	丁未	後深草天皇	藤原家隆卒	蒙古入寇	十六	元定宗		
後醍醐壽仁仁土御門帝第二子	戊申	相國通光亮	藤原家隆卒	蒙古入寇	十七	元定宗		
後醍醐壽仁仁土御門帝第二子	己酉	皇官火	藤原家隆卒	蒙古入寇	十八	元定宗		
後醍醐壽仁仁土御門帝第二子	庚戌	常陸再發	藤原家隆卒	蒙古入寇	十九	元定宗		
後醍醐壽仁仁土御門帝第二子	辛亥	常陸再發	藤原家隆卒	蒙古入寇	二十	元定宗		
後醍醐壽仁仁土御門帝第二子	壬子	續後深草	藤原家隆卒	蒙古入寇	二十一	元定宗		
後醍醐壽仁仁土御門帝第二子	癸丑	藤原家隆卒	藤原家隆卒	蒙古入寇	二十二	元定宗		
後醍醐壽仁仁土御門帝第二子	甲寅	足利義氏卒	藤原家隆卒	蒙古入寇	二十三	元定宗		
後醍醐壽仁仁土御門帝第二子	乙卯	上皇幸龍野	藤原家隆卒	蒙古入寇	二十四	元定宗		
後醍醐壽仁仁土御門帝第二子	丙辰	賴朝親屬薨	藤原家隆卒	蒙古入寇	二十五	元定宗		
後醍醐壽仁仁土御門帝第二子	丁巳	正嘉元仁立東宮	藤原家隆卒	蒙古入寇	二十六	元定宗		
後醍醐壽仁仁土御門帝第二子	戊午	兼光門院崩	藤原家隆卒	蒙古入寇	二十七	元定宗		
後醍醐壽仁仁土御門帝第二子	己未	正元十月讓位	藤原家隆卒	蒙古入寇	二十八	元定宗		
後醍醐壽仁仁土御門帝第二子	庚申	龜山天皇	藤原家隆卒	蒙古入寇	二十九	元定宗		
後醍醐壽仁仁土御門帝第二子	辛酉	且連流豆州	藤原家隆卒	蒙古入寇	三十	元定宗		
後醍醐壽仁仁土御門帝第二子	壬戌	僧親薨	藤原家隆卒	蒙古入寇	三十一	元定宗		
後醍醐壽仁仁土御門帝第二子	癸亥	僧親薨	藤原家隆卒	蒙古入寇	三十二	元定宗		

文永二年夏六月北條時宗逐甲子	甲子	北條時宗逐甲子	北條時宗卒	蒙古入寇	五	元定宗	○端平元年春正月金主守緒傳位於其宗室承麟孟珙以蒙古兵入蔡州守緒及之承麟作亂兵所殺金匱
其主宗尊親王於京師立宗尊乙丑	乙丑	續古今成	北條時宗卒	蒙古入寇	六	元定宗	
為開白 藤原倍子生世仁王	丙寅	去年仁王生	北條時宗卒	蒙古入寇	七	元定宗	
明年立為太子是為後宇多帝	丁卯	藤原公相薨	北條時宗卒	蒙古入寇	八	元定宗	
○五年基平薨基忠為開白	戊辰	元連使來	北條時宗卒	蒙古入寇	九	元定宗	
六年實氏薨	己巳	元連使來	北條時宗卒	蒙古入寇	十	元定宗	
○八年元使趙良庚午	庚午	元連使來	北條時宗卒	蒙古入寇	十一	元定宗	
○十年忠家為	辛未	元連使來	北條時宗卒	蒙古入寇	十二	元定宗	
○十一年春正月帝神位	壬申	元連使來	北條時宗卒	蒙古入寇	十三	元定宗	
於世仁王 開白忠家為攝政	癸酉	元連使來	北條時宗卒	蒙古入寇	十四	元定宗	
夏六月一條家經為攝政	甲戌	元連使來	北條時宗卒	蒙古入寇	十五	元定宗	
後宇多壽世仁龜山帝第一子	乙亥	元連使來	北條時宗卒	蒙古入寇	十六	元定宗	
○文永十一年冬十月以源仁	丙子	元連使來	北條時宗卒	蒙古入寇	十七	元定宗	
王為皇太子 元入寇邊擊却丁丑	丁丑	元連使來	北條時宗卒	蒙古入寇	十八	元定宗	
○建治元年夏四月元使杜	戊寅	元連使來	北條時宗卒	蒙古入寇	十九	元定宗	
世忠何文著等來	己卯	元連使來	北條時宗卒	蒙古入寇	二十	元定宗	
夏六月元使范文虎	庚辰	元連使來	北條時宗卒	蒙古入寇	二十一	元定宗	
夏五月元人寇九州遭大風	辛巳	元連使來	北條時宗卒	蒙古入寇	二十二	元定宗	
○六年春正月延曆壬午	壬午	元連使來	北條時宗卒	蒙古入寇	二十三	元定宗	
寺僧徒犯禁關	癸未	元連使來	北條時宗卒	蒙古入寇	二十四	元定宗	
北條貞時殺北條時國	甲申	元連使來	北條時宗卒	蒙古入寇	二十五	元定宗	
冬十一月北條貞時殺秋田城	乙酉	元連使來	北條時宗卒	蒙古入寇	二十六	元定宗	
介泰盛	丙戌	元連使來	北條時宗卒	蒙古入寇	二十七	元定宗	
伏見壽德仁後深草帝第二子	丁亥	元連使來	北條時宗卒	蒙古入寇	二十八	元定宗	
○正應二年夏四月立胤仁	戊子	元連使來	北條時宗卒	蒙古入寇	二十九	元定宗	
為皇太子 秋九月北條貞時	己丑	元連使來	北條時宗卒	蒙古入寇	三十	元定宗	
逐其主准康王立久明王	庚寅	元連使來	北條時宗卒	蒙古入寇	三十一	元定宗	
衛家基為開白 立皇子胤仁	辛卯	元連使來	北條時宗卒	蒙古入寇	三十二	元定宗	
為太子	壬辰	元連使來	北條時宗卒	蒙古入寇	三十三	元定宗	
○永仁元年家基再為開白	癸巳	元連使來	北條時宗卒	蒙古入寇	三十四	元定宗	

○端平元年春正月金主守緒傳位於其宗室承麟孟珙以蒙古兵入蔡州守緒及之承麟作亂兵所殺金匱

○六月鐵木真死於六盤山

○十二月鐵木真死於六盤山

○端平元年春正月金主守緒傳位於其宗室承麟孟珙以蒙古兵入蔡州守緒及之承麟作亂兵所殺金匱

○六月鐵木真死於六盤山

○十二月鐵木真死於六盤山

和漢紀年表

甲午二	關白兼平蓋	北條兼時卒	貞隆源義盛	貞隆山室康	師時在執柄	正月謀位	五月謀位	壬寅元元後二條天皇	癸卯嘉元新後深成	甲辰二	後醍醐天皇	乙巳三	龜山天皇	丙午德治	實家住相開	丁未二	壽永天皇	戊申延慶	花園天皇	己酉二	冬平為攝政	庚戌三	冬平為攝政	辛亥應長	宇治橋火	壬子正和	玉葉集成	癸丑二	冬平為攝政	甲寅三	冬平為攝政	乙卯四	冬平為攝政	丙辰五	冬平為攝政	丁巳文保	伏見天皇	戊午二	二月讓位	己未元應	後醍醐天皇	庚申二	後醍醐天皇	辛酉二	後醍醐天皇	壬戌二	後醍醐天皇	癸亥三	後醍醐天皇	甲子正和	後醍醐天皇	乙丑二	後醍醐天皇	丙寅三	後醍醐天皇	丁卯二	後醍醐天皇	戊辰三	後醍醐天皇	己巳元德	後醍醐天皇	庚午二	後醍醐天皇	辛未元弘	後醍醐天皇	壬申正慶	後醍醐天皇	癸酉二	後醍醐天皇	甲戌建武	後醍醐天皇	乙亥二	後醍醐天皇	丙子延元	後醍醐天皇	丁丑二	後醍醐天皇	戊寅三	後醍醐天皇	己卯二	後醍醐天皇	庚辰二	後醍醐天皇	辛巳三	後醍醐天皇	壬午四	後醍醐天皇	癸未五	後醍醐天皇	甲申六	後醍醐天皇	乙酉七	後醍醐天皇	丙戌五	後醍醐天皇	丁亥二	後醍醐天皇	戊子三	後醍醐天皇	己丑四	後醍醐天皇	庚寅五	後醍醐天皇	辛卯六	後醍醐天皇	壬辰七	後醍醐天皇	癸巳八	後醍醐天皇	甲午九	後醍醐天皇	乙未十	後醍醐天皇	丙申十一	後醍醐天皇	丁酉十二	後醍醐天皇	戊戌十三	後醍醐天皇	己亥十四	後醍醐天皇	甲子十五	後醍醐天皇	乙丑十六	後醍醐天皇	丙寅十七	後醍醐天皇	丁卯十八	後醍醐天皇	戊辰十九	後醍醐天皇	己巳二十	後醍醐天皇	庚午二十一	後醍醐天皇	辛未二十二	後醍醐天皇	壬申二十三	後醍醐天皇	癸酉二十四	後醍醐天皇	甲戌二十五	後醍醐天皇	乙亥二十六	後醍醐天皇	丙子二十七	後醍醐天皇	丁丑二十八	後醍醐天皇	戊寅二十九	後醍醐天皇	己卯三十	後醍醐天皇	庚辰三十一	後醍醐天皇	辛巳三十二	後醍醐天皇	壬午三十三	後醍醐天皇	癸未三十四	後醍醐天皇	甲申三十五	後醍醐天皇	乙酉三十六	後醍醐天皇	丙戌三十七	後醍醐天皇	丁亥三十八	後醍醐天皇	戊子三十九	後醍醐天皇	己丑四十	後醍醐天皇	庚寅四十一	後醍醐天皇	辛卯四十二	後醍醐天皇	壬辰四十三	後醍醐天皇	癸巳四十四	後醍醐天皇	甲午四十五	後醍醐天皇	乙未四十六	後醍醐天皇	丙申四十七	後醍醐天皇	丁酉四十八	後醍醐天皇	戊戌四十九	後醍醐天皇	己亥五十	後醍醐天皇	甲子五十一	後醍醐天皇	乙丑五十二	後醍醐天皇	丙寅五十三	後醍醐天皇	丁卯五十四	後醍醐天皇	戊辰五十五	後醍醐天皇	己巳五十六	後醍醐天皇	庚午五十七	後醍醐天皇	辛未五十八	後醍醐天皇	壬申五十九	後醍醐天皇	癸酉六十	後醍醐天皇	甲戌六十一	後醍醐天皇	乙亥六十二	後醍醐天皇	丙子六十三	後醍醐天皇	丁丑六十四	後醍醐天皇	戊寅六十五	後醍醐天皇	己卯六十六	後醍醐天皇	庚辰六十七	後醍醐天皇	辛巳六十八	後醍醐天皇	壬午六十九	後醍醐天皇	癸未七十	後醍醐天皇	甲申七十一	後醍醐天皇	乙酉七十二	後醍醐天皇	丙戌七十三	後醍醐天皇	丁亥七十四	後醍醐天皇	戊子七十五	後醍醐天皇	己丑七十六	後醍醐天皇	庚寅七十七	後醍醐天皇	辛卯七十八	後醍醐天皇	壬辰七十九	後醍醐天皇	癸巳八十	後醍醐天皇	甲午八十一	後醍醐天皇	乙未八十二	後醍醐天皇	丙申八十三	後醍醐天皇	丁酉八十四	後醍醐天皇	戊戌八十五	後醍醐天皇	己亥八十六	後醍醐天皇	甲子八十七	後醍醐天皇	乙丑八十八	後醍醐天皇	丙寅八十九	後醍醐天皇	丁卯九十	後醍醐天皇	戊辰九十一	後醍醐天皇	己巳九十二	後醍醐天皇	庚午九十三	後醍醐天皇	辛未九十四	後醍醐天皇	壬申九十五	後醍醐天皇	癸酉九十六	後醍醐天皇	甲戌九十七	後醍醐天皇	乙亥九十八	後醍醐天皇	丙子九十九	後醍醐天皇	丁丑一百	後醍醐天皇
-----	-------	-------	-------	-------	-------	------	------	-----------	----------	-----	-------	-----	------	------	-------	-----	------	------	------	-----	-------	-----	-------	------	------	------	------	-----	-------	-----	-------	-----	-------	-----	-------	------	------	-----	------	------	-------	-----	-------	-----	-------	-----	-------	-----	-------	------	-------	-----	-------	-----	-------	-----	-------	-----	-------	------	-------	-----	-------	------	-------	------	-------	-----	-------	------	-------	-----	-------	------	-------	-----	-------	-----	-------	-----	-------	-----	-------	-----	-------	-----	-------	-----	-------	-----	-------	-----	-------	-----	-------	-----	-------	-----	-------	-----	-------	-----	-------	-----	-------	-----	-------	-----	-------	-----	-------	-----	-------	------	-------	------	-------	------	-------	------	-------	------	-------	------	-------	------	-------	------	-------	------	-------	------	-------	-------	-------	-------	-------	-------	-------	-------	-------	-------	-------	-------	-------	-------	-------	-------	-------	-------	-------	------	-------	-------	-------	-------	-------	-------	-------	-------	-------	-------	-------	-------	-------	-------	-------	-------	-------	-------	-------	------	-------	-------	-------	-------	-------	-------	-------	-------	-------	-------	-------	-------	-------	-------	-------	-------	-------	-------	-------	------	-------	-------	-------	-------	-------	-------	-------	-------	-------	-------	-------	-------	-------	-------	-------	-------	-------	-------	-------	------	-------	-------	-------	-------	-------	-------	-------	-------	-------	-------	-------	-------	-------	-------	-------	-------	-------	-------	-------	------	-------	-------	-------	-------	-------	-------	-------	-------	-------	-------	-------	-------	-------	-------	-------	-------	-------	-------	-------	------	-------	-------	-------	-------	-------	-------	-------	-------	-------	-------	-------	-------	-------	-------	-------	-------	-------	-------	-------	------	-------	-------	-------	-------	-------	-------	-------	-------	-------	-------	-------	-------	-------	-------	-------	-------	-------	-------	-------	------	-------

長等謀滅北條氏高時悟之遺	甲子正和	後醍醐天皇	乙丑二	後醍醐天皇	丙寅三	後醍醐天皇	丁卯二	後醍醐天皇	戊辰三	後醍醐天皇	己巳元德	後醍醐天皇	庚午二	後醍醐天皇	辛未元弘	後醍醐天皇	壬申正慶	後醍醐天皇	癸酉二	後醍醐天皇	甲戌建武	後醍醐天皇	乙亥二	後醍醐天皇	丙子延元	後醍醐天皇	丁丑二	後醍醐天皇	戊寅三	後醍醐天皇	己卯二	後醍醐天皇	庚辰二	後醍醐天皇	辛巳三	後醍醐天皇	壬午四	後醍醐天皇	癸未五	後醍醐天皇	甲申六	後醍醐天皇	乙酉七	後醍醐天皇	丙戌五	後醍醐天皇	丁亥二	後醍醐天皇	戊子三	後醍醐天皇	己丑四	後醍醐天皇	庚寅五	後醍醐天皇	辛卯六	後醍醐天皇	壬辰七	後醍醐天皇	癸巳八	後醍醐天皇	甲午九	後醍醐天皇	乙未十	後醍醐天皇	丙申十一	後醍醐天皇	丁酉十二	後醍醐天皇	戊戌十三	後醍醐天皇	己亥十四	後醍醐天皇	甲子十五	後醍醐天皇	乙丑十六	後醍醐天皇	丙寅十七	後醍醐天皇	丁卯十八	後醍醐天皇	戊辰十九	後醍醐天皇	己巳二十	後醍醐天皇	庚午二十一	後醍醐天皇	辛未二十二	後醍醐天皇	壬申二十三	後醍醐天皇	癸酉二十四	後醍醐天皇	甲戌二十五	後醍醐天皇	乙亥二十六	後醍醐天皇	丙子二十七	後醍醐天皇	丁丑二十八	後醍醐天皇	戊寅二十九	後醍醐天皇	己卯三十	後醍醐天皇	庚辰三十一	後醍醐天皇	辛巳三十二	後醍醐天皇	壬午三十三	後醍醐天皇	癸未三十四	後醍醐天皇	甲申三十五	後醍醐天皇	乙酉三十六	後醍醐天皇	丙戌三十七	後醍醐天皇	丁亥三十八	後醍醐天皇	戊子三十九	後醍醐天皇	己丑四十	後醍醐天皇	庚寅四十一	後醍醐天皇	辛卯四十二	後醍醐天皇	壬辰四十三	後醍醐天皇	癸巳四十四	後醍醐天皇	甲午四十五	後醍醐天皇	乙未四十六	後醍醐天皇	丙申四十七	後醍醐天皇	丁酉四十八	後醍醐天皇	戊戌四十九	後醍醐天皇	己亥五十	後醍醐天皇	甲子五十一	後醍醐天皇	乙丑五十二	後醍醐天皇	丙寅五十三	後醍醐天皇	丁卯五十四	後醍醐天皇	戊辰五十五	後醍醐天皇	己巳五十六	後醍醐天皇	庚午五十七	後醍醐天皇	辛未五十八	後醍醐天皇	壬申五十九	後醍醐天皇	癸酉六十	後醍醐天皇	甲戌六十一	後醍醐天皇	乙亥六十二	後醍醐天皇	丙子六十三	後醍醐天皇	丁丑六十四	後醍醐天皇	戊寅六十五	後醍醐天皇	己卯六十六	後醍醐天皇	庚辰六十七	後醍醐天皇	辛巳六十八	後醍醐天皇	壬午六十九	後醍醐天皇	癸未七十	後醍醐天皇	甲申七十一	後醍醐天皇	乙酉七十二	後醍醐天皇	丙戌七十三	後醍醐天皇	丁亥七十四	後醍醐天皇	戊子七十五	後醍醐天皇	己丑七十六	後醍醐天皇	庚寅七十七	後醍醐天皇	辛卯七十八	後醍醐天皇	壬辰七十九	後醍醐天皇	癸巳八十	後醍醐天皇	甲午八十一	後醍醐天皇	乙未八十二	後醍醐天皇	丙申八十三	後醍醐天皇	丁酉八十四	後醍醐天皇	戊戌八十五	後醍醐天皇	己亥八十六	後醍醐天皇	甲子八十七	後醍醐天皇	乙丑八十八	後醍醐天皇	丙寅八十九	後醍醐天皇	丁卯九十	後醍醐天皇	戊辰九十一	後醍醐天皇	己巳九十二	後醍醐天皇	庚午九十三	後醍醐天皇	辛未九十四	後醍醐天皇	壬申九十五	後醍醐天皇	癸酉九十六	後醍醐天皇	甲戌九十七	後醍醐天皇	乙亥九十八	後醍醐天皇	丙子九十九	後醍醐天皇	丁丑一百	後醍醐天皇
--------------	------	-------	-----	-------	-----	-------	-----	-------	-----	-------	------	-------	-----	-------	------	-------	------	-------	-----	-------	------	-------	-----	-------	------	-------	-----	-------	-----	-------	-----	-------	-----	-------	-----	-------	-----	-------	-----	-------	-----	-------	-----	-------	-----	-------	-----	-------	-----	-------	-----	-------	-----	-------	-----	-------	-----	-------	-----	-------	-----	-------	-----	-------	------	-------	------	-------	------	-------	------	-------	------	-------	------	-------	------	-------	------	-------	------	-------	------	-------	-------	-------	-------	-------	-------	-------	-------	-------	-------	-------	-------	-------	-------	-------	-------	-------	-------	-------	------	-------	-------	-------	-------	-------	-------	-------	-------	-------	-------	-------	-------	-------	-------	-------	-------	-------	-------	-------	------	-------	-------	-------	-------	-------	-------	-------	-------	-------	-------	-------	-------	-------	-------	-------	-------	-------	-------	-------	------	-------	-------	-------	-------	-------	-------	-------	-------	-------	-------	-------	-------	-------	-------	-------	-------	-------	-------	-------	------	-------	-------	-------	-------	-------	-------	-------	-------	-------	-------	-------	-------	-------	-------	-------	-------	-------	-------	-------	------	-------	-------	-------	-------	-------	-------	-------	-------	-------	-------	-------	-------	-------	-------	-------	-------	-------	-------	-------	------	-------	-------	-------	-------	-------	-------	-------	-------	-------	-------	-------	-------	-------	-------	-------	-------	-------	-------	-------	------	-------	-------	-------	-------	-------	-------	-------	-------	-------	-------	-------	-------	-------	-------	-------	-------	-------	-------	-------	------	-------

宋宗室仕者內地○二十二年詔發宋會稽諸陵冬十二月皇太子金卒○二十三年春正月朔日以朱清張瑄並為海道運糧使○二十四年春三月更造至元寶鈔頒行天下○二十六年元翰林學士王盤卒○二十七年秋八月地震死者七十餘人○二十八年夏五月復徵利因不至○頒行至元新格○秋八月平陽地震壞民屋萬有八百餘區壓死者百五十八○三十一年太傅伯顏卒○大德十一年春正月左丞相阿魯孫等謀奉皇后臨朝以安西王攝政右丞相哈剌孫遣使迎懷寧王海山於漠北及弟愛育黎拔力八達於懷州二月受育黎拔力八達謀阿魯孫等執阿難答歸於上都夏五月懷寧王海山至上都廢皇后伯岳吾氏殺之謀安西王阿難答及諸王明里帖木兒遂即位○秋七月加孔子號曰大成○至治三年秋八月御史大夫鐵失弑帝於南坡及右丞相拜住諸王按撥不花等奉軍慶迎晉王也孫鐵木兒於北邊九月晉王即位於龍居河冬十月

Table with columns for dates (e.g., 甲午, 乙未), events (e.g., 倉○二年夏六月, 月藤原公宗及), and other historical details. Includes a section for '胡廣江南平' at the bottom right.

Table with columns for dates (e.g., 甲子, 乙丑), events (e.g., 兵討鎌倉取之, ○三年春二月), and other historical details. Includes a section for '馮勝克潼關' at the bottom right.

和漢年表

北朝後光嚴諱彌仁光嚴帝之子
○十二年癸亥春二月送歸北帝
上皇太子于京師○十三年冬十二月
菊池武光奉良懷王討大友克之
○十五年春二月北軍陷南方諸城

長慶諱寬成村之上皇子
北朝後圓融諱緒仁光嚴帝元子
母崇賢門院應安四年即位後龜山諱德成
長慶帝之弟○文中三年秋九月菊池武政兵盡降北朝
北朝後小松諱幹仁後圓融帝之皇子
○明德三年冬閏十月南帝與北帝和
還軍駕神器于京師○四年夏四月後圓融帝崩
壽三十六○應永五年秋八月朝鮮遣使來
○八年春三月義滿遣使聘于明
○十六年冬十二月明遣使來吊義滿之喪
南蠻人貢黑象鸚鵡
稱光諱躬仁後小松之長子
○正長元年秋七月稱光帝崩壽二十七
後花園諱彥仁崇光帝之曾孫
○永亨四年冬十二月足利義

Table with columns for dates (e.g., 甲午, 乙未), events (e.g., 行即位禮, 上校慶作亂), and other details.

Table with columns for dates (e.g., 三, 四, 五), events (e.g., 大破尼刺兵, 交趾平), and other details.

漢王高煦遣入獻元宵燈復書報謝
秋八月漢王高煦叛帝親征討平之
○二年十一月孫貴妃生皇子
十二月皇后胡氏上表讓位賜靜慈仙師号
居別宮册立孫貴妃為皇后○三年春二月立皇子祁鎮為皇太子
秋八月帝第二子生是為祁王
九月北虜入寇帝即日親征虜出不意遂一鼓而下
監察御史薛瑄專事道學至是拜御史
冬十月擢通政使頭佐為右都御史
劉觀有罪下獄
謫居遼東○五年正月少保戶部尚書夏原吉卒
西朝實錄成
○六年六月安南黎利遣使奉表謝罪自後朝貢不絕
七月帝夜行幸楊士奇宅下詔求賢親制荷蓀操及招隱詩賜群臣
定取士法因年二十五以上始應舉
○七年六月修府州縣倉多積谷以貸貧民
遵洪武舊制也
帝登嵩山○八年正月且宵張燈內苑
○九年九月帝巡邊至洗馬林
○十年正月帝崩皇太子祁鎮即位
二月封弟祁王為祁王
三楊同心輔政
○正統元年正月開經筵
十一月張太后崩
○八年楊士奇薦薛瑄可用

教聘于明
○十一年以上杉清方上杉持常
任東國管領○十二年春二月結城滿朝奉持兵之子春王安王作亂
○嘉吉元年丁卯四年夏四月義教遣兵陷結城城
○戊辰五月滿朝死之
虜春王安王夏六月已亥義教遣兵伐滿朝于播州
○秋八月庚午二月赤松滿朝殺義教
○秋八月庚午二月義教遣兵伐滿朝于播州
○九月辛未三月京兵拔白幡城滿朝伏誅
○冬十二月太宰嘉賴及擊敗之
○文安三年秋九月盜入禁中竊神璽
○享德三年冬十二月足利成氏殺上執應忠憲忠之臣長尾景春攻成氏成氏軍敗奔古河城
○康正元年夏五月足利義政封赤松則尚赤松教祐于播州
山名宗全殺教祐則尚
○寬正元年冬十月山名宗全討義就于河內
○二年冬十月足利義政遣弟政知任關東總督
○三年夏四月政長陷金胎御嶽諸城義就奔芳野
後土御門諱成仁後花園帝之子
○寬正五年冬十二月足利義政委其弟義規為義子
○文義政委其弟義規為義子
○文正元年夏四月斯波義敏與義廉爭家跡
○應仁元年春正月管領政長出奔
二月細川勝元山名宗全作亂
攝兵于東西京
○文明三年夏五月上杉顯

Table with columns for dates (e.g., 甲子, 乙丑), events (e.g., 文安南方兵起, 成爲鎌倉主), and other details.

Table with columns for dates (e.g., 九, 十, 十一), events (e.g., 楊子奇卒, 大學士楊溥卒), and other details.

正統十四年秋七月死刺分道入寇帝親征之
八月師潰土木也
先以帝北去
皇太后命祁王監國立皇長子見凌為皇太子
籍王振家夷其族
九月月皇后命祁王即位
冬十月也先入紫荊關
也先犯京師官軍擊却之
○景泰元年夏六月月王直請迎上皇
秋八月上皇入宮
天順元年春正月上皇復位
殺于謙王文籍其家
二月景泰帝崩
夏四月復立見凌為太子
○八月以岳正入內閣預機務
後石曹矯旨誅正
十一月籍兵部尚書陳汝言家
○二年正月釋建庶人文圭
五月徵處士吳汝弼至
授以諭德固辭不受
○三年十月石亨謀不軌下獄死
○四年八月韃靼寺來入寇
官軍禦之乃去
○五年大明一統志成
七月太監曹吉祥及其養子欽作亂事覺伏誅
○六年知蘇州林鶻請易孔廟像為木主
○七年二月空中有聲
○八年英宗崩皇太子即位
七月立皇后吳氏廢之立妃

定拔古河城成氏出奔總州十
葉○文明五年春三月山名宗
全死 夏六月細川勝元歿
九年北地雨紅雪厚一寸餘
冬十一月宗全殘疾去京飯國
義親往濃州洛中靜謐○十年
冬十月成氏與顯定誼和復入
古河城顯定雖山內家居上野
平井以管八州成敗上杉定正
家老大田道真及男道灌在武
州河越與江戶城私謀聞于諸
士八州多背顯定從定正者於
是而上杉矛盾合戰不已○十
一年秋七月朝北小路皇居火
冬十一月義政讓職於義尚
退居東山求堂造銀閣集古
畫器玩焉○十八年顯定行開
於定正令殺家老道灌
明應元年秋八月將軍義植出
師伐六角高賴于近江不克○
二年夏四月將軍義植出師伐
畠山義豐敗績于河州義植奔
周防依大內義興○三年秋九
月伊勢氏茂昭相州新井城三
浦時高滅冬又攻小田原城
定正臣大森定實以氏茂逐居
之視髮号北條早雲
後相原義勝仁後土御門之太
子○文龜元年義植起兵西國
○三年早雲與顯定戰于相州

王氏為皇后○成化元年赦故
少保于謙子冕成回籍○二年
三月湖廣靖州苗苗為患十
二月大學士李賢卒贈太師謚
文達○三年翰林院編修四氏
同疏止上元張灯号翰林四諫
○四年方貴妃有寵兄弟皆官
十月御史林誠劾尚書商輅
○六年七月皇子生於西內即
孝宗母紀氏○十三年帝立西
廠以刺民利害官屬賢否○十
四年帝賜太子五莊賈吉止之
○十五年夏委汪直巡邊以
木工蒯祥為侍御時人奇之○
十七年都院王信諭胡廣蠶服
○十八年陳獻章授翰林檢討
俾級終養 內使阿丑詆訐前
汪直職○二十年帝內祭金建
佛寺○二十二年兵部尚書王
恕以直諫貶○二十三年方貴
妃卒帝震悼輟朝七日 八月
憲宗崩皇太子祐楹即位 九
月李孜省死於獄中 妖僧推
曉伏誅 十月有星變 十一
月禮部侍郎丘濬上大學衍義
補遺秩尚書○弘治元年二月
帝耕籍田 三月帝御經筵○
五年停納粟上官例○六年勅
經理哈密○十年六月命督理
北邊軍餉 十月簡開祭天

永正元年冬十月上杉顯定與
上杉朝良戰武州川越○二年
春三月顯定與朝良講和○四
年夏四月香西又六嶽其主細
川政元 秋八月又六嶽其主
五年夏四月大內義興奉將軍
義植大舉兵入京將軍義遠奔
九州 五月三好奇雲攻京不
克歿之○七年春二月義植親
伐江東不克而還 秋七月長
尾為景其主領越後○八年
秋八月細川政賢攻京不克歿
之○十年春二月義植復伐江
東不克○十三年秋七月北條
早雲屠三浦城殺道寸父子○
大永元年夏六月細川高國入
京立義晴義植出奔淡路○七
年夏六月三好海雲侵犯京師

有熊入城何孟春曰熊為能火
當有火災未幾乾清官火○十
四年正月陝西地震如雷○十
五年兵部尚書劉大夏上軍事
十策○十七年御史陳茂烈作
省克錄○十八年李夢陽上疏
言二病三害六漸 孝宗崩太
子原昭即位○正德元年內使
劉瑾用事特甚李夢陽等疏論
八黨罪○二年劉瑾下王守仁
等獄○五年八月逆瑾伏誅
尚書陳壽卒食無餘具 帝好
佛自号大慶法王○六年江西
諸郡盜賊蜂起○十二年大學
士梁儲承命草詔諫與閣中
正德十四年夏六月宸濠及御
史王守仁討平之 秋八月帝
自將擊宸濠 冬十二月帝如
南京 冬十月至通州誅宸濠
嘉靖元年春正月封王守仁為
新建伯 毀佛拏淫祠
嘉靖九年春二月皇后親蠶北
郊 夏六月移祀姚廣孝大興
隆寺 冬十月更定孔廟祀典
尊孔子曰至聖先師○十年以
李時為文淵閣大學士○十二
年十月小王子也大同塞外○
十三年廢皇后張氏立方氏為
后 金星晝見與日爭光 建
精一堂命張孚敬于堂東書啟

後奈良詳知仁後相原院之皇
子○享祿四年夏六月細川高
國與三好海雲戰高國敗績于
尾崎○天文元年春三月細川
晴元殺海雲○四年贈故將軍
義植大政大臣從一位○六年
秋七月氏綱與朝定臣戰于武

甲子永正 天下大饑
乙丑二 義尚往參謀 聘于明
丙申八 東西軍散 政長往管領
丁酉九 兩上杉矛盾 成兵及顯定知
戊戌十 義政隱居東山 義政隱居東山
己亥十一 義植親征 教房覺土州
庚子十二 義植親征 教房覺土州
辛丑十三 僧休歿 十八罷西廠
壬寅十四 僧休歿 十八罷西廠
癸卯十五 僧休歿 十八罷西廠
甲辰十六 僧休歿 十八罷西廠
乙巳十七 僧休歿 十八罷西廠
丙午十八 僧休歿 十八罷西廠
丁未十九 僧休歿 十八罷西廠
戊申二十 僧休歿 十八罷西廠
己酉二十一 僧休歿 十八罷西廠
庚戌二十二 僧休歿 十八罷西廠
辛亥二十三 僧休歿 十八罷西廠
壬子二十四 僧休歿 十八罷西廠
癸丑二十五 僧休歿 十八罷西廠
甲寅二十六 僧休歿 十八罷西廠
乙卯二十七 僧休歿 十八罷西廠
丙辰二十八 僧休歿 十八罷西廠
丁巳二十九 僧休歿 十八罷西廠
戊午三十 僧休歿 十八罷西廠
己未三十一 僧休歿 十八罷西廠
庚申三十二 僧休歿 十八罷西廠
辛酉三十三 僧休歿 十八罷西廠
壬戌三十四 僧休歿 十八罷西廠
癸亥三十五 僧休歿 十八罷西廠

州克之○七年北條氏康與南
上杉戰于河越大克之朝定死
之○冬十月氏康攻足利義明
戰于國府臺義明族悉亡○八
年夏六月三好党復起義晴避
之于八瀬里○九年尼子晴久
攻其臣毛利元就于越前大内
義隆遣陶晴賢援之晴久敗○
天文十一年秋八月今川義元
與織田信秀戰小豆阪○閏三
月大内義隆伐尼子晴久不克
○十六年春二月大内義隆聘
于明○二十年秋八月陶晴賢
弒其主大内義隆○冬十月北
條氏康陷平井城憲政出奔越
後○二十一年秋八月三好義
賢弒其主細川持隆○二十二
年秋七月三好長慶廣細川晴
元于芥川○將軍義輝奔丹州
復與三好和入京○夏五月武
田晴信殺小笠原長時屠信濃
○弘治元年冬十二月陶晴賢
伐毛利元就於嚴島敗○二年
春三月元就逐大内義長取周
防○三年春三月信長殺其弟
信行
正親町護方仁後奈良帝之皇
子○永祿三年夏五月今川義
元伐信長師敗績于桶狹間義
元敗○冬十月長尾輝虎屠

上州○四年輝虎伐北條氏康
甲子七
秋九月輝虎與信玄戰于川
乙丑八
中嶋○六年秋八月毛利元就
丙寅九
取出雲尼子義久降之○七年
丁卯十
夏五月織田信長拔瑞龍寺城
戊辰十一
取美濃龍興出奔○八年夏五
己巳十二
月松永久秀弒將軍義輝○十
庚午十三
一年秋七月織田信長奉將軍
辛未二
義昭入京○冬十二月信玄逐
壬申三
今川氏真屠駿河○十二年春
癸酉四
正月三好笑岩攻京不克○秋
甲戌五
八月信長取伊勢○元龜元年
乙亥六
春四月信長伐越前○六月信
丙子七
長敗淺井長政于姊川○八月
丁丑八
信長敗三好笑岩○僧光佐作
戊寅九
亂信長遣兵征之○朝倉義景
己卯十
起兵信長伐之○天正元年春
庚辰十一
正月將軍義昭據石山堅田壘
辛巳十二
欲伐信長信長遣兵破之○秋
壬午十三
七月義昭欲伐信長不克信長
癸未十四
取義昭幽江州若江城於是足
甲申十五
利氏亡○秋八月信長伐江東
乙酉十六
殺朝倉義景淺井長政○冬十
丙戌十七
一月信長殺三好義繼○三年
丁亥十八
夏五月信長敗勝賴于長篠○三
戊子十九
四年冬十一月信長遣秀吉略
己丑二十
西國○九年春二月神君拔
庚寅二十一
高天神城○十年春二月信長
辛卯二十二
伐信濃殺勝賴○夏六月秀吉
壬辰二十三
拔高松城○明智光秀弒信長
癸巳二十四

一、二字及誠意正心四字於堂
西繪漢文止輩受諫圖○十五
年五月端節宴群臣於奉天殿
除禁中佛殿及像○十六年
正月詔討安南○十七年御史
何贊言勤套屬二策○方士邵
元節死○贈少師號致一真人
十二月太后崩帝親詣治陵
四月帝南巡群臣力諫不聽○
二十年四月置安南都統使司
○二十一年嚴嵩為武英殿大
學士參機務○二十二年英惑
入南斗○二十三年五月建州
夷犯遼東○二十五年冬俺答
以十萬騎入掠延安慶陽○十
一月曾銜請復河套○二十六
年冬曾銜上邊務十八事○二
十八年三月皇太子載灃卒○
二十九年八月北虜合套虜火
舉入寇大同宣府直逼保定通
州犯京師○三十年正月沈鍊
劾嚴嵩父子奸貪十大罪○三
十一年仇鸞請討彙顏諸夷
四月虜寇遼東守備王相力戰
而死○八月仇鸞死其屍○
三十二年正月揚雄疏嚴嵩
十罪五奸○三月海賊徽州汪
直糾倭虜入寇○三十四年倭
寇常熟○三十五年倭寇閩浙
等地○三十六年虜犯大同等

信忠 秀吉還從西國伐光秀 于山崎謀之。○十一年夏四月 秀吉取越前勝家敗死。夏五月 月秀吉取美濃信孝走死。○十 二年春三月秀吉戰信雄于尾 州小牧神君出兵援信雄。夏 四月秀吉侵三河神君逆之。 長久手大敗之。斬池田勝入。 冬十月秀吉與信雄和。○十 三年春三月秀吉伐根來寺。 四月秀吉遣兵定四國。○十 四年秋九月神君與秀吉講和。 後陽成諱周仁陽光帝之皇子 臣自夏姓爲豐臣。○天正十五 年春三月秀吉伐鳴津義久降 之。○秋七月秀吉定九州。 六年春正月佐成政及討平 之。○十七年夏六月伊達政宗 逐葦名盛重。○十八年春三月 秀吉出師取相模北條氏亡。 夏六月伊達政宗入降。○秋八 月秀吉以神君爲關八州。秀 吉裂地封功臣。冬十月與賊 作亂討平之。○文祿元年春三 月平秀吉遣小西行長加藤清 正等伐朝鮮取之。大敗明援 兵獲史儒。○文祿二年三月小 西行長棄平城。明遣使乞和 還王京縱皇子。○慶長五年

甲午三 築伏見城 秀次自殺
乙未四 復伐朝鮮 義昭卒
丙申五 師棄朝鮮 秀吉薨
丁酉六 貞觀毒棗 豐臣秀賴
戊戌七 秀賴任內府 源家康公
辛丑八 秀賴任內府 源家康公
壬寅九 秀吉薨 秀次自殺
甲辰十 秀吉薨 秀次自殺
乙巳十一 秀吉薨 秀次自殺
丙午十二 秀吉薨 秀次自殺
丁未十三 朝鮮入貢 義久取琉球
戊申十四 義久取琉球 義久取琉球
己酉十五 義久取琉球 義久取琉球
辛酉十六 帝傳位太子 清正平
壬戌十七 後水尾天皇 賢修廢寺
癸亥十八 賢修廢寺 賢修廢寺
甲子十九 賢修廢寺 賢修廢寺
乙丑二十 賢修廢寺 賢修廢寺
丙寅二十一 賢修廢寺 賢修廢寺
丁卯二十二 賢修廢寺 賢修廢寺
戊辰二十三 賢修廢寺 賢修廢寺
己巳二十四 賢修廢寺 賢修廢寺
庚午二十五 賢修廢寺 賢修廢寺
辛未二十六 賢修廢寺 賢修廢寺
壬申二十七 賢修廢寺 賢修廢寺
癸酉二十八 賢修廢寺 賢修廢寺
甲戌二十九 賢修廢寺 賢修廢寺
乙亥三十 賢修廢寺 賢修廢寺

一河南饑
二遣使封日本不克
三四大開礦推稅
四播州揚應龍叛
五李化龍帥師平播州
六九立子常洛爲皇太子
七帝有疾
八楚宗欽起 獲妖書
九殺徵生光 考素京官
十殺徵生光 考素京官
十一殺徵生光 考素京官
十二殺徵生光 考素京官
十三殺徵生光 考素京官
十四殺徵生光 考素京官
十五殺徵生光 考素京官
十六殺徵生光 考素京官
十七殺徵生光 考素京官
十八殺徵生光 考素京官
十九殺徵生光 考素京官
二十殺徵生光 考素京官

授建酋奴兒哈赤都督。二十 年夏夏時拜及。○二十一年 錫爵論立太子。○二十二年 倭酋白攻陷朝鮮。○二十三 年正月詔宗室得就試。江右 有狂客多幻術。○二十四年 月遣中官開礦。○二十五年 月殿災。○二十六年倭酋復 陷朝鮮。○二十七年。○二十 七年遣中官嚴天下稽儲。○二 十八年兩畿盜起。○二十九 年十月冊立長子常洛爲皇太子。 〇三十一年妖書事起。○三十 五年京師大雨如注。九衛成河 兩男兩女。○三十九年王事陳 原道卒。○四十二年太后崩。 八月葉向高罷。○四十四年奴 兒哈赤即位滿洲。建元天命。年 五十八。○四十八年帝病脾不 起遂崩。時七月二十一日也。皇 太子常洛即位。是爲光宗。

冬十月石田三成小西行長等 會五畿西海北陸兵作亂。神君 自將卒關東兵戰于關原。大敗 之。元春請降。吉隆歿。 三成行長等伏誅。○六年神君 東征佐竹上杉等請降。○十六 年加藤清正卒。○十九年十一 月神君發兵攻大坂城。十辛未 二月講和。○元和元年五月 神君再起兵。大坂城豐臣秀 賴自盡。○二年夏四月神君薨 葬于野州日光山。諡東照推現 後水尾諱政仁後陽成帝第二 皇子。

明正 諱與子後水尾帝之皇女

後光明 諱紹仁後水尾帝第一 皇子。二條康道攝政。○正保 元年東都長松君生。後名綱重。 〇二年修祇園社。東都德松 君生。後名綱儀。家綱公任正 二位大納言。○四年謚大僧正 天海。曰慈眼大師。○慶安元年 夏六月東都大地震。西月人多 歿。○二年夏六月天雨毛長四 五寸。秋諸國洪水。○四年江

甲子寬永 行幸中門院 朝鮮遣使來
乙丑二 行幸一條城
丙寅三 建加茂祠 傳位于皇太子
丁卯四 明正天皇
戊辰五 明正天皇
己巳六 明正天皇
庚午七 明正天皇
辛未八 明正天皇
壬申九 明正天皇
癸酉十 明正天皇
甲戌十一 明正天皇
乙亥十二 明正天皇
丙子十三 明正天皇
丁丑十四 明正天皇
戊寅十五 明正天皇
己卯十六 明正天皇
庚辰十七 明正天皇
辛巳十八 明正天皇
壬午十九 明正天皇
癸未二十 明正天皇

一 殺萬原
二 修光宗實錄九
三 作三朝慶典
四 帝崩
五 帝崩
六 帝崩
七 帝崩
八 帝崩
九 帝崩
十 帝崩
十一 帝崩
十二 帝崩
十三 帝崩
十四 帝崩
十五 帝崩
十六 帝崩
十七 帝崩
十八 帝崩
十九 帝崩
二十 帝崩

年清人瀋陽遼陽入寇。夏四 月魏忠賢殺王安。○天啓五年 六月魏忠賢取揚遠左光斗魏 大中周朝瑞顧天章下獄殺之。 秋九月毀天下講學書院。殺 熊廷弼。○六年夏四月高攀龍 周順昌李應昇等皆下獄殺之。 〇七年冬十一月魏賢忠及客 氏等伏誅。十二月帝閱奏便 殿。

清太宗名皇太極廟號太宗。 崇禎元年秋九月海寇鄭芝龍 降。冬十二月陝西饑流賊大起。 〇二年夏六月袁崇煥殺毛文 龍。朱變元斬奢崇明。清人 下遵化遂犯燕京。○三年夏五 月清人東歸流賊陷府谷。秋八 月殺袁崇煥。○四年夏四月曹 文詔敗賊於河曲。秋八月清人 圍大凌城。冬十月登州遊擊 孔有德反陷山東州縣。○五年 秋八月曹文詔連敗賊。○六年 春二月流賊犯畿南河北。官 軍復登州。秋七月清人犯旅順。 冬十一月賊渡河陷龍池。○七 年春二月流賊陷夔州。秋七 月清人入寇上方堡至宣府京 師。○八年春正月流賊陷鳳翔 焚陵。十二月流賊陷光州。○ 九年春三月流賊高迎祥李自

戶山賊伏誅○承應三年帝崩
後西諱良仁後水尾帝第四皇
子○明曆三年春正月東都火
城邸民屋悉燒○萬治二年春
二月京師火○長純歸京○夏
東都城成○寬文元年春正月
東都火○二年夏五月地大震

甲午三	建黃葉山	帝崩仙洞	八	王奔雲南	王	成復入陝夏四月孫傳庭擊賊
乙未明曆	後西天皇	朝鮮遣使來	九	王奔水昌	王	高迎祥於盤屋擒之送京師伏
丙申二	東都火	道春卒	十	王奔水昌	王	誅○十年清人犯朝鮮○十一
丁酉三	東都火	東都大火	十一	鄭發金陵卒	王	年夏四月張獻忠僞降九月清
戊戌	東都火	東都大火	十二	鄭發金陵卒	王	人入寇北京陷高陽殺孫承宗
己亥二	東都火	東都大火	十三	鄭發金陵卒	王	○十二年夏四月清人出青山
庚子三	東都火	東都大火	十四	鄭發金陵卒	王	口六月張獻忠復叛○十三年
辛丑	東都火	東都大火	十五	鄭發金陵卒	王	秋七月張獻忠敗官軍於夔州
壬寅二	東都火	東都大火	十六	鄭發金陵卒	王	九月李自成走鄭均張獻忠陷
癸卯三	東都火	東都大火	十七	鄭發金陵卒	王	劍州○十四年春正月李自成
甲辰四	東都火	東都大火	十八	鄭發金陵卒	王	陷河南殺福王常洵○三月揚
乙巳五	東都火	東都大火	十九	鄭發金陵卒	王	嗣昌自殺○清人圍錦州○秋七
丙午六	東都火	東都大火	二十	鄭發金陵卒	王	月洪承疇援錦州○八月左良
丁未七	東都火	東都大火	二十一	鄭發金陵卒	王	王敗張獻忠十一月李自成陷
戊申八	東都火	東都大火	二十二	鄭發金陵卒	王	南陽殺唐王聿錡○十五年春
己酉九	東都火	東都大火	二十三	鄭發金陵卒	王	二月陝西總督汪喬年潰於之
庚戌十	東都火	東都大火	二十四	鄭發金陵卒	王	夏五月清人入寇取松山下錦
辛亥十一	東都火	東都大火	二十五	鄭發金陵卒	王	州○秋七月左良玉兵潰朱仙鎮
壬子十二	東都火	東都大火	二十六	鄭發金陵卒	王	諸鎮皆潰九月李自成陷封城
癸丑	東都火	東都大火	二十七	鄭發金陵卒	王	冬十二月清人入寇取蘇州
甲寅	東都火	東都大火	二十八	鄭發金陵卒	王	連下畿南山東州縣○十六年
乙卯	東都火	東都大火	二十九	鄭發金陵卒	王	春正月李自成陷承天夏五月
丙辰	東都火	東都大火	三十	鄭發金陵卒	王	張獻忠陷武昌冬十月李自成
丁巳	東都火	東都大火	三十一	鄭發金陵卒	王	破潼關○十七年李自成僭號
戊午	東都火	東都大火	三十二	鄭發金陵卒	王	西安○清人取京師
己未	東都火	東都大火	三十三	鄭發金陵卒	王	清世祖名福臨文帝第九子諡曰
庚申	東都火	東都大火	三十四	鄭發金陵卒	王	章皇帝○十七年二月張獻忠
辛酉	東都火	東都大火	三十五	鄭發金陵卒	王	寇四川○李自成陷大原遣將
壬戌	東都火	東都大火	三十六	鄭發金陵卒	王	犯畿南陷真定陷寧武關○李
癸亥	東都火	東都大火	三十七	鄭發金陵卒	王	建泰請駕南遷○李自成陷京

東山諱朝仁後西帝第五皇子
一條冬經攝政○貞享四年
夏四月二十八日即位○元祿
三年春正月近衛基熙任關白
秋八月修愛宕山寺○京郊
暴雨崩山○冬聖護院道祐薨
○五年秋七月伊賀雨五穀
冬十二月諡覺鐵曰真教大師
○六年秋七月聖護院道尊入
大降○九月石清水祠修造○
七年夏四月加茂祭祭再行
秋伏見貞致親王薨○八年諡
隱元曰大光普照國師○春河
內三日市猫生角○夏妙法院
法王堯如薨○十年諡法然曰
圓光大師○春二月立有極川
王女為皇后○十二年埋聚樂
官址溝○夏六月修役行者一
十年忌追福○十六年新勅撰
類題和歌集刻成○鷹司兼熙
任關白○空永元年夏諸民多
饑于伊勢太唐

甲子	皇末廢寂	頒定新曆	三	師明帝崩于萬歲山范景文等
乙丑	帝崩	法道祐卒	四	友之○夏四月清人破李自成
丙寅	東山天皇	建聖堂	五	於山海關五月清人陷京師李
丁卯	修五條橋	建聖堂	六	自成西奔○弘光元年清師南
戊辰	高野山火	建聖堂	七	侵○左良玉作亂○福王由崧
己巳	始置防火局	建聖堂	八	即位○五月清兵陷南京福王
庚午	始置防火局	建聖堂	九	出奔被禽○同六月唐王即位
辛未	始置防火局	建聖堂	十	于福建改元隆武○隆武元年
壬申	始置防火局	建聖堂	十一	夏五月清兵陷福建城諸臣友
癸酉	始置防火局	建聖堂	十二	難○冬十月永明王由榔即位
甲戌	始置防火局	建聖堂	十三	於肇慶○清人殺周王益王遼
乙亥	始置防火局	建聖堂	十四	王唐王○永明王奔梧州如桂
丙子	始置防火局	建聖堂	十五	林○夏五月清兵圍桂林王奔
丁丑	始置防火局	建聖堂	十六	靖州如柳州冬十一月王復還
戊寅	始置防火局	建聖堂	十七	桂林○賜朱姓于鄭森○康熙
己卯	始置防火局	建聖堂	十八	元年國姓爺鄭成功卒
庚辰	始置防火局	建聖堂	十九	清聖祖名玄燠在位六十一年
辛巳	始置防火局	建聖堂	二十	諡曰仁皇帝
壬午	始置防火局	建聖堂	二十一	
癸未	始置防火局	建聖堂	二十二	
甲申	始置防火局	建聖堂	二十三	
乙酉	始置防火局	建聖堂	二十四	
丙戌	始置防火局	建聖堂	二十五	
丁亥	始置防火局	建聖堂	二十六	
戊子	始置防火局	建聖堂	二十七	
己丑	始置防火局	建聖堂	二十八	
庚寅	始置防火局	建聖堂	二十九	
辛卯	始置防火局	建聖堂	三十	
壬辰	始置防火局	建聖堂	三十一	
癸巳	始置防火局	建聖堂	三十二	
甲午	始置防火局	建聖堂	三十三	
乙未	始置防火局	建聖堂	三十四	
丙申	始置防火局	建聖堂	三十五	
丁酉	始置防火局	建聖堂	三十六	
戊戌	始置防火局	建聖堂	三十七	
己亥	始置防火局	建聖堂	三十八	
庚子	始置防火局	建聖堂	三十九	
辛丑	始置防火局	建聖堂	四十	
壬寅	始置防火局	建聖堂	四十一	
癸卯	始置防火局	建聖堂	四十二	
甲辰	始置防火局	建聖堂	四十三	
乙巳	始置防火局	建聖堂	四十四	
丙午	始置防火局	建聖堂	四十五	
丁未	始置防火局	建聖堂	四十六	
戊申	始置防火局	建聖堂	四十七	
己酉	始置防火局	建聖堂	四十八	
庚戌	始置防火局	建聖堂	四十九	
辛亥	始置防火局	建聖堂	五十	
壬子	始置防火局	建聖堂	五十一	
癸丑	始置防火局	建聖堂	五十二	
甲寅	始置防火局	建聖堂	五十三	
乙卯	始置防火局	建聖堂	五十四	
丙辰	始置防火局	建聖堂	五十五	
丁巳	始置防火局	建聖堂	五十六	
戊午	始置防火局	建聖堂	五十七	
己未	始置防火局	建聖堂	五十八	
庚申	始置防火局	建聖堂	五十九	
辛酉	始置防火局	建聖堂	六十	
壬戌	始置防火局	建聖堂	六十一	
癸亥	始置防火局	建聖堂	六十二	

中御門諱慶仁東山帝第六皇
子○近衛家熙攝政○室永七
年春正月葬先帝于泉涌寺諡
東山院○二十三日葬皇母賀

康熙五十二年皇上六旬正誕
春三月十八日天下臣民赴京
慶祝者以億萬計

子千廬山寺... 三月源通茂... 夏四月中官崩... 秋七月九條輔實任攝政... 冬十月將軍家宣公薨... 七月聖護法王入峯... 洞院祝髮号法皇... 東都火... 言吉宗公入拜征夷大將軍... 冬十一月家熙女入内... 春正月真福寺火... 東都大火... 六月天下疾疫... 癸亥三

香任大政大臣... 帝禪位于皇太子... 桃園諱... 寬延元年... 長九尺三寸... 曆元年... 院贈正一位大相國... 十一月藤原富子入内... 秋九月大阪雷鳴... 九年冬十一月五歲大雷... 癸亥三

莫於先師前... 六旬上誕... 巡幸盛京... 慶禮... 經史學之根... 學之秀而砥... 正學朕時... 山書院... 之數文書院... 之十三經... 士稽古之學... 烟草... 敬謹防護... 印... 六本... 套... 目... 淵... 十本... 道社... 二十八年... 帝加勅... 帝建... 將錢... 及刺本... 三十六年... 止進... 十九年...

五三 五二 五五 五七 五八 五九 六〇 六一 六二 六三 六四 六五 六六 六七 六八 六九 七〇 七一 七二 七三 七四 七五 七六 七七 七八 七九 八〇 八一 八二 八三 八四 八五 八六 八七 八八 八九 九〇 九一 九二 九三 九四 九五 九六 九七 九八 九九 一〇〇

前撰政○明和八年自春至秋諸民群賽于伊勢太廟冬十一月行大嘗會○安永元年春乘名火秋七月諸國大風洪水冬藤原維子入內○八年薩州鹿兒嶋山海變動

孝格天皇諱兼仁後桃園天皇子母皇太后宮維子實開院帥官第五子安永八年受禪九年冬十二月即位九條尚實攝政○安永九年將軍任左大臣冬十二月行即位禮先帝皇女欣子任內親王尚實任大政大臣○天明元年以豐千代君為猶子○三年春三月秋田火冬十月皇太后維子薨諡盛化門院自夏至冬米價昂貴○四年春三月兵庫火○六年秋東都洪水冬閏十月將軍家治公薨諡俊明君贈正一位大相同十一月朔日冬毛行殺○七年天下大饑米價大貴○八年春正月晦京師大火○天明初年群書類從刺成一千二百七十三部六百三十五冊東都塙檢校保已一輯

本朝古來著書之廣大貞主秘府略一千卷後無及此本著○寬政九年集古十種板成白川侯輯博集本邦古器金石銘

恭等四家賞給古今圖書集成各一部其次之周厚培等九家賞給內府初印佩文韻府各一部○四十年明李盡節諸臣分別定論○四十一年古文孝經刻成原本日本享保中太幸德夫所校孔傳也○同年金川全境蕩平○同年明李諸人書籍分別存留刪改○四十二年奉上諭前經海成奏王錫侯妄作字貫一書請革去舉人審擬等語朕閱其進到之書第一本凡例竟有一篇將先師孔子講聖祖世宗廟諱及朕御名字樣全行排列寔屬大逆不法已諭海成將該犯王錫侯拿解來京交刑部嚴審治罪矣○四十五年甘肅回回作亂○四十九年歷代帝王祀典大學士九卿悉詳具奏○五十年修復諸明陵殿宇○五十二年蘇城對內傾屋數十家○五十七年七月二日十一日十月十七日兩次打箭鏢日外地震○五十八年四月初六日泰安地震唐守民居多有倒塌共壓斃漢番僧俗男婦二百餘名口受傷三十餘名口震塌碓房七十餘處○六十年冬明歲丙辰年方觀欽定嘉慶嘉慶名承琰乾隆帝第十五子

甲子文化	乙丑二	丙寅三	丁卯四	戊辰五	己巳六	庚午七	辛未八	壬申九	癸酉十	甲戌十一	乙亥十二	丙子十三	丁丑十四	戊寅十五	己卯十六	庚辰十七	辛巳十八	壬午十九	癸未二十	甲申二十一	乙酉二十二	丙戌二十三	丁亥二十四	戊子二十五	己丑二十六	庚寅二十七	辛卯二十八	壬辰二十九	癸巳三十
東都大火	東都大火	東都大火	東都大火	東都大火	東都大火	東都大火	東都大火	東都大火	東都大火	東都大火	東都大火	東都大火	東都大火	東都大火	東都大火	東都大火	東都大火	東都大火	東都大火	東都大火	東都大火	東都大火	東都大火	東都大火	東都大火	東都大火	東都大火	東都大火	東都大火
三	三	三	三	三	三	三	三	三	三	三	三	三	三	三	三	三	三	三	三	三	三	三	三	三	三	三	三	三	三

○二年七經孟子板成山井野考文并物觀補遺共二百卷附物茂卿原唐土刺日本著述書此其始也

嘉慶元年三月恭誦兩陵沿途經飛地方蠲免地丁錢糧十分之三○二年十一月二十一日乾清宮交泰殿失火○四年書詞狂悖比照大逆緣坐各犯分別叙放逆犯王錫侯之子王霖王霖孫王壯飛王靈飛王蘭飛因王錫侯編造字貫等書于犯唐諱比照大逆緣坐擬斬立決奉旨改斬監候減等黑龍江給索倫達爾為奴

類好古者室之○十年七月二日京師大佛焚○十二年修大猷君百五十年靈恩○享和二年秋七月城江振河洪水○三年秋奉幣于住吉祠○文化元年羽州象瀉山崩地陷○春三月勅奉幣于宇佐祠及七廟○三年聖護院法王入大峰○十年石清水臨時祭再興○十二年加茂臨時祭再興○十二年夏六月和勢紀濃城洪水

仁孝天皇諱惠仁光格帝皇子文化十四年春三月受禪秋九月即位冬十二月立皇后○十五年夏四月改元○文政元年行大嘗會○五年春正月將軍任左大臣家慶公任內大臣○七年秋九月升一日上皇幸于東山修學寺行宮○十年春三月將軍任大政大臣家慶公叙從一位○十一年秋七月東海西海洪水○十三年春閏三月東都大雷大如胡桃子秋七月京師地震至明年動未全已天保二年從三月大澗大阪諸川築山安治川口号目標山四年至五年米穀價貴官出穀販窮民

名定學

德治	嘉慶	延慶	應長	正和	應長	文保	元應	元亨	正中	嘉慶	元德
元弘	正慶	建武	延元	曆應	康永	貞和	觀應	文和	延文		
康安	貞治	應安	永和	康曆	永德	至德	嘉慶	康應	明德		
應永	正長	永亨	嘉吉	文安	寶德	亨德	康正	長祿	寬正		
文正	應仁	文明	長亨	延德	明應	文龜	永正	大永	亨祿		
天文	弘治	永祿	元龜	天正	文祿	慶長	元和	寬永	正保		
慶安	承應	明曆	萬治	寬文	延寶	天和	貞亨	元祿	寶永		
正德	享保	元文	寬保	延亨	寬延	寶曆	明和	安永	天明		
寬政	享和	文化	文政	天保	弘化	嘉永	安政				

善心洋子力學也也關也坦子之途亦學東西之原歷子渺之
 意心學也也關也坦子之途亦學東西之原歷子渺之
 之學也也關也坦子之途亦學東西之原歷子渺之

縮和澤於上下。約古今於前後。年歷事實。直定不三差謬。
 年并之号固補矣。是以萬古一驛。洞見愉快。殆如以
 道眼親世間。若夫僻鄉也。客土也。宜以此一卷代彼
 絮史矣。然人尚憾其有誤脫也。故主葛城子乃請
 予補正不已。於是乎。公臨絕勉。竟得苟完焉。如
 其有遺漏。後之君子請釐諸。
 文政唐寅重九日 鳴門荒井公廬撰

寬政九年丁巳新鐫 蘆屋山人著
 文化二年乙未改正 荒井半藏補
 同十三年丙午補正
 天保二年辛卯再鐫
 安政二年乙卯九月大成增補重鐫

葛城宣英堂	大日本小史 本二冊	和漢編年通覽 二冊
梓行藏板	日本年代記 本一冊	同 年代一覽 一冊
漢歷史書目	本朝編年小史 七冊	同 拾遺一覽 一冊
	萬曆家內年鑑 一冊	同 年代覽要 一冊
	和漢合運 四冊	漢土歷代參考 七冊
	年表錄 一冊	同 歷代小史 二冊
	紀年錄 四冊	同 歷代帝王圖 五冊
	歷代備考 十冊	同 逸編年表 一冊
	年報 一冊	紀元通考 一冊
	掌中年報 一冊	本朝年代記 十冊
	年代即鑑 一冊	皇朝年號便覽 一冊
	年代網鑑 一冊	萬曆大全 一冊

書林

大阪心齋橋南久室寺町
 伊冊屋善兵衛
 奈良屋長兵衛
 同本町貳丁目

發行

江戸日本橋通壹丁目 須原屋茂兵衛
 同 淺州茅町二丁目 須原屋伊八
 同 日本橋通貳丁目 山城屋佐兵衛
 同 貳丁目 須原屋新兵衛
 同 芝神明前 岡田屋嘉七
 同 本石町十軒店 英大助
 同 西國横山町三丁目 和泉屋金右衛門
 京三条通少外屋町 出雲寺文治郎
 同 額田正三郎

書林

早稲田大学図書館

011888000439