

日本書紀摘抄

13  
616



113  
616

日本書紀摘抄

國常立尊

至貴曰尊自能曰命並訓美奉等

國狹祖尊

又曰國狹立

豐斟序

尊

又曰豐國主又曰豐祖野又曰豐吉野野尊又

塗土黃尊

沙土黃尊

大戸道尊

大戸邊尊

又曰大戸摩彦尊大戸摩雄尊又曰大戸

面足尊

惶根尊

又曰吾屋惶根尊又曰忌極城尊

伊弉諾尊

伊弉冊尊

此二神惶根尊之子也

是謂神世七代

國常立尊生天鏡尊天鏡尊生天萬尊天萬尊生沫蕩尊沫蕩尊生伊弉

諾尊

男女耦生之神先有塗土黃尊沙土黃尊次有南檝尊活檝尊次有面足尊惶根

尊次有伊弉諾伊弉冊尊

伊弉諾尊伊弉冊尊立於天浮橋之上其計曰底下豈無國歟迺以天之瓊示指下而探之

大正十五年二月  
花房仙次郎氏

八重タツイツモ八重垣ツヨメニ  
重垣ツルソノヤカキヲ是ニ  
十一文字ノ始

是獲滄溟其示鋒滴瀝之潮凝成一嶋名之曰磯取盧嶋二神於是降居彼嶋欲其為夫  
婦產生洲國使以磯取盧嶋為國中柱云  
大八洲國之號 大日本豊秋津洲次任豫二名洲次筑紫國次雙生隱岐列佐度洲世  
人或有双生者家此也次大洲次吉備子洲  
於是共生日神號大日靈貴 一書曰天照大神一書云 次生月神 一書云月弓月夜見尊 次生輝見  
雖已三歲脚猶不立故載之於天磐椽樟形而順風放棄次生素戔嗚尊

渾沌 混 醜女 汝 摠原 少童 高麗 天鈿女  
殞斂 顛 整散 鞞 鞞 手纏 巧作俳優 稍  
和力雄神則奉承天照大神之手引而奉出云 天照大神居名窟時之夏  
全剃其鹿之皮以作天羽籥 玉籤 磗地 債解除 輻轡  
中臣神忌部神則更以端出之繩 繩又云左建端出

天照大神伊弉諾伊弉冉尊  
第一皇女日神也

地神八

天照大神乃素戔嗚尊十握劍打折為三段濯於天真名井喆然咀嚼而吹棄氣  
噴之狹霧所生神號由心姬次滿津姬次市杵嶋姬凡三女矣既而素戔嗚尊乞取天照  
大神鬢髮及腕所纏八坂瓊之五百箇御統濯於天真名井喆然咀嚼而吹棄氣噴之  
狹霧所生神號曰正哉吾勝勝速日天忍穗耳尊次天穗日命次天津彥根命次酒津彥  
根命次熊野櫛尊凡五男矣

素戔嗚尊自天而降到於出雲國簸之川上時聞川上有啼哭之声故尋声覓住者有  
老女與老婆中間置一少女撫而哭之尊問而汝等誰也何為哭之如此耶對曰吾是國  
神號脚摩乳我妻號手摩乳此童女是吾兒也號奇稻田姬ト云 昔見有八少女母手為八坂大蛇  
所吞食此童女童女被吞而脫

走故哀傷素戔嗚尊救曰若然汝當以奉吾耶對曰應勅奉矣故尊立化奇稻田姬為湯津八橋而捧於御尊乃使脚摩  
乳手摩乳入驅酒作飯飯八洲各置一口樽而盛酒以待之尊乃拔所帶十握劍十斬其蛇至尾劍及次缺割裂其  
尾視之中有劍此所宿 大己貴命 素戔嗚尊以稻田姬為所生兒也 三輪明神是也

天忍穗耳尊娶高皇產靈尊之女栲幡子姬生天津彦彦少瓊杵尊 愛之出夜

稻田姬

大和 攝原都

天鹿兒弓天羽矢

大扼弓

八日鳴鑼

神日本磐余彦天皇諱彥火出見彥波瀲武鸕鷀草葺不合尊第四子也

神海童之小女也 浪速國 又曰浪華 道臣命 初日臣上云大伴氏之遠祖也

一 神湍谷川耳天皇神日本磐余彦天皇第三子也 母曰媛磯羅五十鈴媛命

一 安寧 恢廓 極之 步 眞 眞 厩 厩 厩 厩 厩 厩

一 磯城津彥王手看天皇神湍谷川耳天皇太子也 母曰丹翁媛命 皇后齊名底仲媛命

一 遷都於片鹽是謂浮孔宮 大和國

一 大日本彥耜友天皇安寧天皇第二子也 母曰齊名底仲媛命 鴨王女也 皇后天豐津媛命

一 遷都於輶地是謂曲峽宮 大和國

一 觀松彥香殖稻天皇懿德天皇太子也 母曰天豐津媛命 身名耳命之女也 皇后世襲媛 皇后天豐津媛命 日本足彥國神天皇

一 遷都於掖上是謂池心宮 大和國

一 日本足彥國神天皇孝昭天皇第二子也 母曰世襲媛 尾張連遠祖瀛津世襲之姪也 皇后相媛

一 遷都於室地是謂秋津嶋宮 大和國

一 大日本根子彥大瓊天皇孝安天皇太子也 母曰相媛 皇后細媛命 后主彥國奉天皇妃倭國香媛生倭連日百襲媛命 彥半使前彥命 倭連 稚屋姬 又名古備津彥命

一 遷都於黑田是謂廬戶宮 大和國

一 大日本根子彥國牽天皇孝靈天皇太子也 母曰細媛命 大目之女也 皇后蘇我媛命

一 后生二男一女曰大彥命二曰稚日本根子彥大日天皇三曰倭迹迹姬命妃伊香色謎 命生彥大忍信命 是武內宿禰之祖父也

一 稚日本根子彥大日天皇孝元天皇第二子也 皇后伊香色謎命

一 御間城彥五十瓊殖天皇開化天皇第二子也 皇后御間城姬 后生活目彥五十瓊殖天皇彥半使前彥命 國方彥 千衛傳彥命 倭彥命 日鷲彥命

一 躡跂 號其脫甲處曰加和羅 始造船舶 繩繩四方

始造船舶 任那國入貢

四道將軍考始

大神會祭

桂字渡 經書渡

孝元

孝靈

孝安

孝昭

孝德

孝元

孝靈

孝安

孝昭

孝德

孝元

相模始  
一 垂仁

活目彦廿十狹茅天皇崇神天皇第三子也 母曰御同城姬大彦命之女也 皇后狹穗姬  
皇后母兄狹穗王王謀及欲危社稷授皇后匕首

大神宮正午餘川辺  
神代之神鏡神鏡ノ御國邊會郡  
宇奈里鎮坐室女傳推古天皇  
給了是政官ノ始也外宮ハ雄略帝  
御時有神託母汝ノ子傳了皇受  
大神ノ由皇孫トシテ日本最切  
國常立尊也  
神聖神ヲシテトヨム即  
八坂坂曲王也  
景行  
一 大足彦忍代別天皇垂仁天皇第三子也  
母曰日華津媛命母放道主王之女也皇后曰播磨日  
大郡姫生三男一曰大碓皇二曰小碓皇三曰小碓皇

天照大神誨倭姬命曰是神風伊勢國則常世之浪重浪滯國也傍國可憐國  
也欲居是國故隨大神教其祠立於伊勢國因與夜宮于五十鈴川上是智碓  
宮則天照大神始自天降之處也

竹生島生

武臣臣生

屋主忍男武雄心命詣之居于阿倫柏原而祭祀神祇仍住九年則娶紀直遠祖菟道  
彦之女影媛生武內宿禰  
美濃國曰弟媛有佳人容姿端正八坂入彦皇子之女也天皇欲得為妃幸弟媛之家  
弟媛聞乘車駕則隱竹林於是天皇推令弟媛至而居于泳宮鯉魚浮池朝夕臨視

戲遊時弟媛欲見其鯉魚遊而密求臨池天皇則雷而通之愛弟媛以為夫婦之道古  
今達則也然於吾而不便則請天皇曰妾性不欲交接之道今不勝皇命之威暫納惟  
幕之中然意所不快亦形容穢陋之不堪陪於掖庭唯有妾姊名曰八坂入媛容姿麗美  
志亦負滌直納後宮天皇聽之仍喚八坂入媛為妃生七男一女一曰稚足彥天皇

攜 蹀 淡辰

天皇誅熊襲八十鼻神 鳥神有子女兄曰市乾鹿文弟曰市鹿文天皇欺其女而納市鹿文而陽龜  
天皇遣日本武尊令擊熊襲取石鹿文 亦曰川上 時年十六 尊解髮作童女姿以密伺川  
上鼻神之宴時仍佩佩裊裏入於川上鼻神之宴室居女人之中川上鼻神感其童女容姿則携  
手同席舉杯令飲而戲弄于時更後人聞鼻神被酒尊抽裊中之劍刺鼻神之胸云

倭姬命取神羅劍授日本武尊云  
日本武尊每有顧弟攝媛之情故登碓日嶺東南望之三歎曰吾孀者耶故因號山東

攝媛

近江國昔淡海<sub>ト</sub>谷也<sub>ト</sub>不比<sub>ト</sub>等ノ謚淡海也依<sub>テ</sub>近江<sub>ト</sub>居

諸國曰吾嬬國

標擗 ミムチウツ 噎 クラシ

日本武尊踰江列膽吹山逢山神化大蛇當道因跨蛇而行

峯霧谷噎無可行之路然凌霧強行方得出猶失意如醉因居山下之泉側乃飲其水而醒之故號其泉曰居醒泉

志賀郡

成務

幸近江國居志賀三歲是謂高穴穗宮

母后曰坂入姬命八坂入彦之女也

三尊征伐

仲哀

足仲彥天皇日本武尊第二子也

母后后曰雨道入姬命無仁天皇之女也 皇后曰氣長足姬尊

仲哀天皇之父王既崩乃神靈化白鳥上天

興宮室于穴門而居是謂穴門豐浦宮

海鯽魚 ニヒキ

飛廉 カモノカミ

蹈鞠 タラ

禁園 カズトヤ

女帝 弓始

神功

氣長足姬尊雅日本根子彥大日天皇之曾孫氣長宿禰王之女也 母曰葛城高顯媛

為天皇詣播磨山陵於赤石仍編船組于淡路嶋運其嶋石而造之 廢坂王忍熊王造之

忍熊王曳兵稍退武內宿禰出精兵而追之適遇于逢坂以破故號其處曰逢坂

葬天皇於河內國長野陵 廢坂王忍熊王應仁帝之兄也

皇后生譽田天皇於筑紫 筑紫攝日宮也 立譽田別皇子為皇太子因都於磐余 是謂若

譽田天皇足仲彥天皇第四子也 母曰氣長足姬尊 皇后仲姬生荒田皇女大鷦鷯天皇根鳥皇子是也

初大皇在孕而天神地祇授三韓既產之空生腕上其形如鞠是謂皇太后為雄裝之負鞠

故稱其名謂譽田天皇 上古時俗號鞠謂廢武多 白鳥標宮

日向國有孃子名髮長媛其形美麗皇太子大鷦鷯尊常有意情

令有司取其形材為新而燒鹽

二人各堅執而爭之是非難決天皇勅之令精神祇探湯

百淑王貢維衣二女曰真毛津是今未日衣維之婚祖也

阿直岐亦稱續齋菟道稚

正八幡宮 應神天皇 應作也

明都

大山王子 應神御子也為奪帝位仍了書弟弟道太子謀之

起清文始

經裁女工末 經曲度

王仁

仁德

王仁作梅光歌  
十一ニツニサカマコノナフエモリ  
一ニラハルヘトサケヤコノナ

郎子師為於是天皇問阿直岐曰如勝汝博士亦有耶對曰有王仁者是秀也時遣上毛

野看祖荒田別巫別於百濟仍徵王仁也云

大鷦鷯天皇嘗言由天皇之第四子也

母曰仲姬命其弟也 仁德帝之兄 菟道稚郎子云  
皇后曰磐之後命生大兄其弟稱別天皇任官傳皇子瑞皇別天皇朝建清御子

病初天皇

沿

前以遠流

難波都

都攝列難波是謂高津宮

高麗國貢鐵盾鐵的集群臣及百寮令射高

射鐵的

麗所獻之鐵盾的諸人不得通的唯的臣祖盾人病稱射鐵的通為云

天皇以宮人桑田以賀媛示近習舍人等曰朕欲愛是婦女若皇后之妬不能合以經多年

後棄其盛年乎云以珍賀媛賜速待云

天皇納八田皇女將為妃時皇后不聽皇后遊行紀國到熊野岬即取其處之御網葉而

還於是日天皇伺皇后不在而娶八田皇女納於宮中皇后聞之大恨與宮室於山背筒城

岡南而居之遣的臣祖口持臣喚皇后遂不奉見云皇后誓之媛命薨於筒城宮

天皇立八田皇女為皇后

軟苞苴

是杜鹿也

時爽

天皇納雌鳥皇女欲為妃以準別皇子為媒時集別皇子密親要而久之不復命於是天皇

不知有夫而親臨雌鳥皇女之殿

終伊勢將代野於古倫島通都羅插入佐伯真河俄能胡ラニニ子ヲ殺サ  
雌鳥皇女足五五五ヲ持ヲ採取

秋九月依納屯倉阿拜古捕異鳥軟於天皇曰臣每張網捕鳥未嘗得是鳥之類故奇而軟之

天皇召酒君示鳥曰是何鳥矣酒君對言此鳥類多在百液得刺而能後人亦捷飛之掠諸鳥

百液俗號此鳥曰俱知是今時乃授酒君令養馴未幾時而得馴酒君則以韋絡著其足以

入鈴著其尾居腕上軟于天皇是日幸百舌鳥野而遊獵時雌雉多起乃放鷹令捕忽獲

數十雉云

臆陸

額田中疾皇子獵于劔雞自山上望之瞻野中有物其形如廬仍遣使者令視還未曰廬也問之

曰有其野中者何窟答之曰水室也皇子曰其藏如何亦答用鳥曰掘土丈餘以草蓋其上數

數茅荻取水以置其上既經夏月而不泮其由之即當熟月漬水酒以用也皇子則將求其

水室始

鷹狩始



武行大臣

水献于御所天皇截之自是以後每當季冬必藏冰至春始散冰也

履中

去未穗别天皇仁德天皇之太子也

母曰誓之履命 皇后曰黑媛

智

皇太子自諱出之未即尊位之間以羽田天代御祿之女黑媛為妃納米既訖遣往吉仲皇子而

告昔日時仲皇子冒太子名以奸黑媛是夜仲皇子忘手鈴於黑媛之家而歸明日之夜太子

不知仲皇子自奸而到之乃入室開帳居於玉牀時牀頭有鈴音太子異之問曰何音也媛對曰

昨夜非太子所發鈴乎何更問妾太子自知仲皇子冒名以奸黑媛默之避也後詭刺領巾伺

仲皇子入廁而刺殺

河

允正

瑞葉别天皇履中天皇同母弟也

立野津媛為皇夫人

都於河內丹比是謂柴籬宮

允恭

雄朝津間稚子宿禰天皇及正天皇同母弟也

皇后曰忍坂大中姬 后生木野野皇子名形大娘皇女 境惠媛皇子允穗天皇親大娘皇女入御曰皇子等

行山採蟻

岐嶷

手繩

鏡服襖中

智

飛鳥郡 姓氏軍里也

衣通姬 應神帝 皇子 神是也

皇后弟名弟姬容姿絕妙無比其艷色徹衣而見之是以時人號曰衣通郎姬天皇

之志存于衣通郎姬故強皇后而進遣使者喚弟姬猶固辭不至

陛下舉失正枉而定氏姓

天皇勅烏賊津使主曰皇后所進之娘子弟姬喚而不來汝自往召將弟姬未必敦責矣爰烏

賊津承命退之楠裏裯中到坂田伏于弟姬庭中言天皇以召之姬對曰豈非懼天皇之命唯

允康

穴穗天皇允恭天皇第二子也

母曰忍坂大中姬命 皇后曰中弟姬皇女更名長田大娘皇女履中天皇之女也 仁德天皇之子大草香皇子娶長田皇女生有賴主

遷都于石上其禮穴穗官

將滿芥菜之數

天皇為大泊瀬皇子欲聘大草香皇子妹幡板皇女則遣坂本臣祖根使主請於大草香皇子曰願

得幡板皇女以欲配大泊瀬皇子根使主盜獻柁珠縵詐之奏天皇曰大草香皇子不奉命乃

禮臣曰雖同族宜以吾妹得為妻耶既而當縵入己而不獻天皇信根使主之謠言大怒起兵

圍大草香皇子之家而殺之云

愛取大草香皇子之妻中帶姬納于宮中因為妃後遂喚幡板皇女配大泊瀬皇子

之中帶姬中為皇后甚寵初中帶姬命生眉輪王於草香皇子 天皇為眉輪王見弒天皇居藤原

大泊瀬幼武天皇元恭天皇第五子也 皇太后曰幡板皇女更名樹姬

立三妃 元妃葛城田大臣女曰磐媛生白髮武廣國相稱日本根子天皇與雅皇女次妃吉備上道皇女曰磐城白皇子

少日星川稚曾皇子次妃春日和理臣深目女曰童方若生春日天皇皇女

鑄花弗御 推轂 鞍尾後橋 歛 箭穿三重甲

喚集采女使脫衣裙而著積鼻露亦相撲 丹波國餘社郡管川人水江浦島子乘舟而釣遂得大龜便化為女於是浦島子感以為婦相

逐入海到蓬萊山歷觀仙歎

白髮武廣國相稱日本根子天皇雄略天皇第三子也 母曰葛城磐媛

弘計天皇履中天皇孫也市邊相磨皇子子也 母曰美媛

女御始

女御唐八上女御トリ日本  
雄略天皇三始吉備上道女為  
女御

朝倉都

浦島子入仙宮

外宮在伊勢山由  
國常之尊也 豐受太神云

清寧

仁賢

顯宗

億計天皇諱大脚字嶋郎弘計天皇同母兄也 立春日大娘皇女為皇太后 雄略帝之女也

燔火 手掌摺亮 席 塘械

小泊瀬稚鷦鷯天皇仁賢天皇太子也 立春日娘子為皇太后 睿惠無道帝也

割孕婦之腹而觀其胎 鮮人指甲使掘著預 荳角

使人昇樹以射墜而咲 使人伏入塘械流出於外持三刃矛刺殺為狀

使女裸形坐于板上牽馬就前遊北觀女不淨沾濕者殺不濕者沒為官婢並為樂

男大迹天皇應仁天皇五世孫彥主人王子也 母曰振媛 清和天皇五世孫也 皇太后曰白鳥皇女生二男

來梓 納八妃 元妃尾張連皇女曰日孁生二子皆有天下 曰勾大兄皇子是為廣國排武金日尊 其二曰稚廣高皇皇子是為武小廣國排高皇

遷都山背筒城 倭人 柵械枷鎖 傲很 個儻

廣國排武金日天皇繼體天皇長子也 母曰日孁生 皇太后曰春日山田皇女更名赤見皇女

武小廣國排盾天皇繼體天皇二子也 母曰右 皇太后曰攝仲皇女 仁賢帝之女也

械法塘木

山列  
綴喜都  
同乙訓都

八野都

遷都于檜隈廬入野和乃也

一 欽明 天國排所廣庭天皇母曰和香皇后 立武小國排所天皇子石姬為皇后

發前之利通所乘鞍前後橋及其被甲領會代高麗

一 敏達 淳中倉太珠敷天皇母曰石姬皇后 立長真天皇女廣姬為皇后 又立豐御

百衣國王付還使大別王率執經論若干卷并律師禪師比丘尼兒禁師造佛工造寺工六人

守屋大連燒佛像與佛殿

一 崇峻 橘豐日天皇母曰豐後媛 立元德部天皇女為皇后 生男曰廣皇子更名用聰

泊瀬部天皇母曰小姉君

斯取白膠木疾作四天王像

於攝津國造四天王寺

蘇我馬子稱使東漢直駒殺于天皇

馬子殺帝

諸國境定

天王寺立

和乃也

欽明

敏達

崇峻

用明

聖德太子用明帝

守屋大連

泊瀬部

斯取

於攝津國

蘇我馬子

曆書末

一 推古 豐御食炊屋姫天皇母曰天智天皇 同母妹也

百衣僧觀勒來貢曆本及天文地理書并道甲方術之書

秦造河勝進受佛像因以造釋岡寺頌音 小丸三

始行冠位大德四位大仁五位大禮六位大信七位大義八位大智初位并十二階

高麗僧曇嚴作彩色及紙墨并造碾磑

一 舒明 息長足日廣額天皇母曰糠手姬皇女 立皇女為皇后 生二男 一女曰高城皇女 二曰大海皇女

天皇遷於飛鳥岡傍是禰岡本宮

一 皇極 天豐財重日足姬天皇母曰吉備姬王

蘇我大臣兒入鹿更名自執國政 威勝於父

東國不盡河邊人坐部多勸奈虫於村里之人曰此者常世神也

佐伯連子麻呂稚大養連網子斬入鹿臣

網子斬入鹿

山背大兄 繼位下意合鹿鹿 殺大兄 聖德太子 御子

彩色紙始

聖德天皇

皇極

舒明

慎夫

孝德  
一 天萬豐日天皇皇極天皇同母弟也 立河人皇女為皇后

以大織冠授中臣鎌子連為內臣增封若干  
改皇極天皇四年為大化元年

遷都難波長柄豐崎

初脩京師置畿內國司郡司關塞片候防人驛馬傳馬及造鈴契定山河

凡郡以四里為大郡三十里以下四里以上為中郡三重為小郡 五十戶為里

凡田長三十步廣十二步為段十段為町 後田長三十步為段十段為町

鰯魚

凡采女者貢郡少領以上姊妹及子女形容端正者以百戶充采女一人 後丁一人後女二人

明哲之御民者懸鐘於門而觀百姓之憂作屋於衢而聽路行之謗雖芻蕘之說親問為師 古之治天下朝有進善之旌誅謗之木訥以通治道而來諫者也

制七色十三階之冠曰織冠有大小二階以織為之以繡裁冠之緣服色並用深紫二曰

繡冠有大小二階以繡為之其冠之緣服色並同織冠三曰紫冠有大小二階以紫為之以織裁冠之緣服色用淺紫四曰錦冠有大小二階大錦冠以大白仙錦為之以織裁冠之緣小錦冠以小白仙錦為之以大白仙錦裁冠之緣服色並用直緋五曰青冠大小六曰黑冠大小其小黑冠以

菱衣錦裁冠之緣七曰建武 初位 別有鎧冠

於三韓遣學問僧 阿部大臣薨 立宮城標

拜日向臣於筑紫太宰帥世人相謂曰是隱流乎

發遣大唐大使小山上吉士長丹副使小乙上吉士勲學問僧道嚴道通道光惠施覺勝

辨正惠照僧忍知聒道昭定惠 長子 安達道觀

夜嵐向倭都而遷以紫冠授中臣鎌子連

齊明  
一 天豐財重日足姬天皇初適於橘豐日天皇之孫高向王而生漢皇子後適於舒明天皇而

生二男一女 張紺幕於宮地

○豐崎都  
定國司立閑

阿部大臣薨

道昭定惠入唐

崔遠傳

○岡本都

五箇盆會始

始造漏刻

作須彌山像於飛鳥寺西且設五箇盆會

初造漏刻使民知時

天智天皇為皇太子時始親所製作也

一 天智

天命崩別天智舒明天皇太子也

母曰大豐財重日足姬天皇 立古人大兄皇女倭姬王為皇后

○大津宮

築倭國高安城讚吉國山田郡屋島城對馬國金田城

遷都于近江大津 大友皇子廢

○奈良都

遷都于乃樂

愁

納四嬪

有獲我山田名川督大臣女曰遠智娘生一男一女曰大田皇女二曰鸕野女三曰建皇女次有遠智娘弟曰姪娘生御名部皇女河宿皇女次有河宿倉稻耜大臣女曰橘娘生二女次有蘇我弟曰大田女曰常陸娘生二女又有官人生男女者西人又有伊賀采女宅子生伊賀皇太子後字曰大友皇子

○錦足堯

大田遺東宮大皇弟於藤原內大臣家授大織冠與大臣位仍賜姓為藤原氏 藤原內大臣堯 春秋

或曰春秋年

○清見天皇

一 大武

天停中原瀛真人天皇天智天皇同母弟也

納天智天皇女新野皇女為正妃後為皇后 飛鳥御原天皇

大友皇子有害天武帝之志於是天皇差發諸軍志塞不破道

○岡本都

鈴鹿関司

和豐

山

雫

鹵簿

淨見奈合王吉野宮三琴ヲ彈シ王ハ神女大津皇女ト袖ヲ翻シ是立節之始

○立節舞始

○街救

○相印相詞

天皇之歟與近江師難別以赤色著衣上

近江別將田邊小隅越麻深山而卷幟拖鼓詣于倉廩以夜半街救穿城遽入營中則畏已卒與

足麻呂歟難別每人令言金仍拔刀而斃之非言金乃斬耳

重環甲

大友皇子走無所入乃隱山前以自縊

皇女生草壁皇太子先納曰后姊大田皇女為妃生大田皇女次大津皇太子次大田皇女生長皇太子

弓削皇子次妃新田部皇女生舍人皇女

指摩

銀始出于對馬國

始興古星基

大津皇子賦詩日本詩作自大津始

初置於龍田山大江山

用銅錢莫用銀錢

卜天皇病崇草薙劍即日送置于尾張國熱田宮

高天原廣野姬天皇少名鸕野讚良皇女天智天皇第二女也

母曰遠智娘

○草薙劍納執由

○藤原都

對馬始銀出

大津皇子賦詩

用銅錢止銀錢

持統

柿本八天智天皇時  
人敦光卿人九護曰大夫  
姓柿本名八磨蓋上世  
歌人也仕持統文武之聖  
朝遇新田高市之皇子  
出還封入姓出遊名亦入聖武  
時人也  
十上内親王聖德太子皇女光  
仁天皇皇后然他日親王上密  
通二依子被遺獄於獄中而  
共二成神化龍  
吉後高市院御孫教原北條等時  
天下取推少後收奉教土門  
土佐今上順德院佐渡院  
未履院御孫年三拜年將門  
謀叛天慶三年亡又紀文法教  
帝和義親二義多端男ナリ  
坂河帝時三才宮國三配流  
於既仍存正盛討之  
後上高市天皇御宇明石七年八月  
六日大地震三丁遠云新居  
湖上於上ツニ成テ入海ナリ  
是ヲ今切ト云  
後相承天皇永正七年八月廿日  
標出テ山崩ト云

大津皇子謀反發覺賜死

奈良都 元明天皇ヨリ光仁天皇迄七代都ニシテ

福原都 清盛遷之 惠美押勝 孝謙重祚稱德ノ御時武智凡ノ交男ニ藤原仲實ト云是重臣ト人我入トノ

世ヲ押行是ニ勝者ナリ帝是ヲ押勝ト名付テ其後ヲ削通鏡ノ重幸アルニ依テ押勝念テ廢帝ヲ勸上皇后ヲ傾トス天午  
神護元年ニ殊ヒトス相勝高菅ニ逃惠美カ軍取破損ノ七ヲ

宇治惡左府賴長保元ノ亂ニ張本人ノ惡右門督信賴年若乱ノ張本人

聖武帝ヲ号奈良帝奈良七代元明元正聖武孝謙廢帝稱德光仁是也

延喜聖帝醍醐ノ御宇菅相與左遷安和御門冷泉帝時高明ノ太宰神ニ移ト玉ヲ菅相

待賢門院鳥羽院后崇德後白河母后 子也 潜收國崇德院也保元ノ讚ヲ移奉ニ長寛二

權補小夜姫 欽明天皇卅七年八月大伴秋手後蘇羅ヲ攻ニ度ニ于其妻夫ノ別ニヒラリ死ス

古言記

豊明節會

五節

ウツ木柱

鈴綱邊

卷揚ノ筆

檢非違使

牛車

白地

白地

トヨノアカリ 豊日ト音又豊樂厩十月二十日日記録ニテリ又古托拾遺ニ諸節會ヲムトアリ  
新嘗會宣命ニ皆豊明ト音歌ニモ之日莫ヲ題ノ限月多々今日ノトイヤモニキノ豊明ノ心  
ナナルラン又内程式ニ新嘗會ノ宣命直相豊明トアリ故ニ俗ニ新嘗會ヲリヲ莫日ト心得ナリ左ニアラヌ

禁中節會也此始洋見余天皇女皇子ニ戴レ玉ヒ芳野山ニ行幸ノ時月清明ナル夜天子琵琶ヲ彈シ  
給ヒシカハ向ヒ山ノ上ニ女ノ體テ歌謡シ女子カシ女サカカカラ玉ヤカラ玉空ニカシヨキ君代ノ光シモラシ  
ト歌テ五度袖ヲ返シヨリ五節ノ舞ト云其例ニ依テ五節ノ舞人ヲ天ノ女ト云日本花ニアリ備正通也五節ノ舞  
人ヲ見テ大津風雲ノカヨヒニ吹トチヨシカノ姿ニシトメシ

殿上ノ階ノキナル柱ト延喜式ニアリ

殿上ニアリ是少劍言後大臣杯各外時鈴ヲナスアリ今ケ採榦古故不詳又鈴ノ間ト云清原殿ニアリ  
禁秘抄ニ云リ

巴音名筆是ニ詔物ノ糸ニ各名筆ノ管ノ抄ヲ物ノ國ノ風俗色ノ詞ヲ神樂雀馬樂ニ詔ノ羽塵秘  
抄ニテリ

是ハ非義ヲ構ノ禮節ヲ違背スル者アレバ往テ追討スル故非違ヲ檢ト云意ヲ用テ此司トスル

此宣旨ヲ賜ルハ立石ヲ懸テ杖ヲ帶シ本府ノ隨身ヲ示建倉内ノ立石今ニ埋レテナシケ様ノ義不詳然厩今モ  
帝ノ倉内ニモ禁中御川ノカライニキテ前ニテ連ヨリ下リ玉ヲ立石南此ニアリ

又暫ク又偷聞ノ文運ニテリヒソカニト流シハ雲抄ニ始テノ義又假初ト云意アリト云

ト千 妓王カ母ノ名也ト千ハ女ノ惣名也刀目ト存又ト千共存是ハ老女ヲ云後撰集ニ今コトイヒシハカリテ命ニテ待ニテ又ハシサクサメトトシサメトトト草女ト存然ハ女ノ惣名ト小草女ハ若キ女ト又刀目トテ昔中ニ仕アリ

御晏駕 天子崩御ノ変也武王晏駕注ニ晏駕指天子崩御云天子崩御是早作如方崩御故稱御駕

川竹 葉ヒロシ徳然草ニ是竹ノ葉細ク川竹ノ葉廣シ

御祝 ハラ又ニシギト流大嘗會ノ前ニ被行也是昔陰神伊弉諾尊前御アリケハ陽神伊弉諾尊皇玉ニ萬景追尋玉目見玉ニ其白キキチニ我身ノ嫌ラシキヲ澤メントテ插小戸憶原ニシギハラニ玉ヲ置御祝ノ始ハ澤メナリ其作法江家次第ニ委ク見

昭穆 天子ノ廟ヲ祭ニ左右ニ昭穆トテ三ノツ坐ニ玉ヲアリテハ六廟ヲ西向ニ建北ニ昭南ニ穆アリ天子ハ七廟諸公ハ五廟大夫ハ三廟也

北面 白河院時始テラカレ侍下北面ト云五位位位上北面ト云四位位位

ト千 達上存朋友也及建

初冠 元服也漢晉ニ臣横ト存テ初冠ト誌セリ元服トハ人ノ出身ノ始俗稱立也

ラウタク 芳亮ト存ボケクシスル茂ノ源氏ロウクニシウトニリ良ノ字モ同シト仙原抄ニニリヤウクニシウモ同シトアリ又物及世書是ハ又サカナル也

除目ト何事ト何官ニ任ル  
除目ト春秋京官或縣官  
除目ト前ニ面ニ理ノ倍音  
ヲ折紙ニ書上ル大ニ受ト  
云テ木ヲ入ニ細ク先ト  
トキニ形ヲ札ラ面々官  
位ニ各々符ヲ持テ夫ラ  
見テ本物ニ字ニ天子ニ奉  
ニ表ハ紙札トヨク扱夫ラ  
口宣旨出テ内監印鑰ヲ  
請取口宣ニ立ナカラ印ヲ押  
内監ハ印ヲ押也

健兒童 捷見也トテ每位毎官ノ者ノ居マラズ卑キ者ヲ云ク

追儼 十二月晦日ニ大舎ノ鬼ヲ勤ム陸陽寮祭文ヲ以テ南殿也ニ付テ響ク上郷以下是ヲ追儼上人御殿方ニ立桃ノヲ筆矢ニ射仙花ノヨリ入来庭ヲ徑テ滝口ノカニ出東庭朝餉甚盛也燈臺ヲヒナクトモニ年中ノ疫氣ヲ拂ク界

除目 在目トハ任官授ラハトト田舎ヨリ召ノホセラルハ異台ト云京官ハ司召也節會官奏叙除目此四ツ有職家秘

芝田樂 袖廣ノ白キ衣襲ニ空布ヲ垂キテ俗ニ鷲是ト云物ニ葉落物ウケ馬場ヲ飛行ク

流鏑 流レカブレトヨム三所ノ馬場ニニ三方のヲ三所ノ高ク竿ニ立馬上ニ射ク

イフセキ 藪ノ草也モレシトヨムイフセキ藪屋ノ中ナド歌モヨメリ

一メヤカ 真成ト存也

究竟 心ノキヨウトハ如未ノ地ヲ云ト天台ニ即ニアリキハルサカイトヨム吉田兼好ノ歌ニ即理ヨリ究竟ニイハル

行啓 親王又ハ女御ナドノ出却ニ帝ノ行幸院ハ御幸ト云

印鑰 印ハラニテ鑰ハカギト存目ノ時官加階ノ繪旨ヲ職事亦出セハ内監役人印鑰ヲ請取立ナガラ印ヲ押也勅勤ナレハ印鑰ヲ召カハサルト也

宸襟ヲ惱トモス 宸ハ廣嶺ニ天子ノ居ト云貫連ハ後人指帝居曰宸ト注ス天子ノ事ヲ直ニサシテハ又程ニ居カ  
ラ呼出シテ天子ノ上ラ三者ニ襟ハモノ思ヒトヨム然レ帝ノ御物思ヒラ宸襟ト云也是ヲ又ナヤニストハ  
イカニナレ俗ニ云ナラハセリ

宥ウロス 北面去又影愛用存ラホツカナキ也又跡心ヒカル也

流石ナカガ 文選ヨリ出スリ

蓮府槐門 大臣ノ槐名也大臣ヲ槐棘ト云歩棘路トハ高官ニ進ムラ云

叙爵 人元服ノ事ト出身ノ始俗射ノキニル也伊勢物語注ニ初冠ヲ叙爵也ト云漢晉ニ臣贊ト云

東間ツカ 水ノ別也ハ雲根ニ草ヲ切一ツカチノ義ト云リ又二流ニハ男赤ノ角生出テ一東ヲナルヲ云リ其生出  
ル物ト云モ夏野ノ角生ノ角ノツカノ間ト云ル思フイモガ心ヲ人考歌ニ

シメナハ 註連繩ト云鉤繩ニ千早振初月ノミシメアラメテキテガモロ声ハヤウメフ也

官軍 通鑑集覽云官猶稱天子不敬存言天子故稱曰官又有私家者入兼テ有私家者天子ノ軍ヲ官軍ト云

腹赤使 人皇十六景行天皇筑紫行幸時肥後国宇上郡長瀨ニテ海至釣テ奉リヨリ始若運奉ナレハ  
日モ軟スル腹赤ノ御誓ノ使也此誓ハ鯨ノ冥ノ腹赤キ依テ云日本元ニテリ本經ニ太宰府トアリ太  
宰府ハ筑前也

圍繞イ 二字共ニカコムトヨム或ハ一ホリトフトヨム

足摺 蹉跎共吞時ヲ失フ心也韓文ニ嗚呼吾意其蹉跎タリト云又土佐国ニ蹉跎寺トテ有師匠入  
水セシカハ弟子アリズリセシニ依テ即寺号トス

壮里息里 盛衰元ニ此古事イッレ出カ不詳

トヨニ 響ト古合集ニ拙人ハ宮木ヒクラシ夏引ノ山ノ山ヒコトヨムナリトノ字清テ唱ヘシ

綸言如汗 易漢卦曰九五漢スル汗ノ如シ喜天ニ号ス朱氏附錄曰号令當散如汗出千毛百竅中逆出テ  
来テ遠箇ノ物出テ不嘗及

ヨスガ 便ト音又後メヨリ又シタガフト云也

茶毗チビ 或爾雅ト云ニツカラ天空ノ語也此ハ花燒ト云火葬スルト云云天皇御特通昭禪師ヲ大華ニ是始

御摩那始 天子御学文ノ始

踐祚 踐ハム祚ハ高書ニ位也ト注ス

神璽宝劔内侍所 皆覆リ獲焉也御劔東南ニ張ツ角ニ有燈接推燈トテ火ヲケヌスト河海揚ニ云リ  
崇神天皇改テ劔鏡ヲ鑄玉ヒテ別殿ニ移シ玉ヒ神代ヨリノ劔鏡ハ倭姫命頂戴ノ儀

ニ鎮坐シ玉フト日本紀ニテ神璽ノ神ヲシテトヨム即ハ坂瓊曲玉也或又此圓ニ仏法ヲ弘メ玉ハ天照大神ニ  
奉リサリ有ニキト太ノ天ノ璽王ニシト云仍テ太神ノ御前ニ頭トテ法師ヲ忌ハ此清也ト神言ニ云リ宝劔ハ出雲



敏川上ノ八岐蛇ヲ素戔嗚尊キリ玉ヒニ尾ヨリ出タル銀也名子握銀又天村雲銀ト云是ヲ大神ニ奉リ玉ヒ代々天子御座ト云ノ内侍等又覺之云是ニ神代ノ鏡也素戔嗚尊大蛇ヲ殺シ玉ヒカキ摩呂摩乳懐テ稲由姫ヲ奉リ奉リ此鏡モ歟ト云ニ鏡アリ又曰大神鑄玉ヒ名戸ニ入玉ヒ此鏡ニ向テ不吉ニ向テ同シカラント神託アリ鏡ト云云然ニ此神代ノ御鏡崇神ノ皇女倭姫伊弉諾玉ト云

**儲君** ヒツキ君ト流テ往寔曰太子ノ副君ト云故謂之儲也又王文憲集ノ序ノ注ニ儲ハ謂太子也又漢書ニ味康曰太子ノ副儲副君ト云又貞觀政要ニ儲ハ音除也太子ノ君ノ副故謂儲君

**ツフヤク** 喘ト吞又詢口中ニテノ積也

**元服** 隆爵ノ意也漢書ニ臣贊トアリ人ノ出身ノ始也伊弉物語注ニ初冠ト同ト云

**朝覲** 春秋仙洞ノ行事ヲ云

**令旨** 文選ニ奉法ニ皇后太子ノ命ヲ稱令令命也又通鑑綱目ニ辰晏ニ太子稱家故曰令同ト云太子命

謂之令

**ハシメテノ女房** 強ト吞ハシメテノキトハイヤシメラルノ義ノ弱キ物ニ強ク當ラハシメテウアタルト云心也又度也吞又吞半吞又イヤシカラヌ心モアリ又ハシメテノキ心モアリ依復カハル

**ハノ口坐ノ字** 又辛ウカル心也伊弉物語ニス、ロミニチノク近ト云ハカラウニテト云心也

**權威** 權威ハカリコト強トヨム又權柄モ同ニ文選ニ權柄ハ威カ也ト注、圓ヲ治ル健ハ柄ハ各物柄ハ道具ヲ扱モ圓ヲ治ルモサレアマリテ取ルアルハ周礼ニ管志ニハ柄ト云テ載リニ爵ニ祿ニテ四置五生ハ三傳七ニ廢ハニ謀是也又權ハカリヲモリト稱ラヌルニ先ヲモリヨリスル物也

**ハエル** 栄ト吞又光河海ニ有光アルトハウツクニキモ也

**養子** 他人ヲ養ヒテ甥ヲ養ヒル猶子ト云

**澗伽** 梵語ニ水ヲ澗伽ト云

**穴賢** 下学集ニ上古ハ和漢共ニ未知家人居士竊恙虫蟄久故ニ本朝書札ノ末ニ相勤テ穴賢言土穴東之穴賢則塞ノ可防恙虫

**サ、メク** 耳目ト吞又文選ニ訊トアルヲサ、メクト流シニキハシキモト注ス

**狼藉** 狼ノ居カキハメテミタリナル物也仍テ狼藉ト吞

**鞠丁玉** 箭筈ニ云素戔嗚尊南海ニ通玉ヲ時巨旦一宿ヲ不奉浦依テ巨旦ラセシ玉ヲ正月ニ鞠丁ノ玉ヲ射テ巨旦方頭ヲ表セリ人死ナル時魂筋ルト云此古事ト云リ又魂氣破ト云此時蘇民將末ト云者尊ヲ吞奉其故ヲ以テホリト誓テ童子袖ニカケルト云

**供御** 御ノ字ハ多クシテアリ食食ノ時ニ食食ニ礼祀ニ御食於君ト云文選ニ子虛ノ賦ニ芍藥之和具而後御之ト云注ニ御ニ食也ト或菓物時ニ菓ト云

仕丁

下部ノ奴也丁ノ字ヲヨロヅトヨム金童雜ノ下ニ御調物ゴブヨウロヲ教ヘニ方ノ里人数ソヒテリ然ハ仕丁ハイヤニキ者ヲ云

宸襟

宸ニ廣額ニ天子ノ居也ト云リ貫連ニ後人指帝居曰宸ト注ヒリ天子ノ事ヲ直ニサシテ不言居ヲ呼出ノ天子ノ御更ラハ申者ニ襟ハ物ヲモイトヨセリ仍テ天子ノ御物思ラ宸襟ト云

不可從踵

集覽五ニ旋ニ回轉ニ二字共ニメグル踵ニ足ノ根也足ヲ其後指回フ心ニ運ニナキ心也

狂言綺語

狂言ハ狂ニ乱レ語ニ綺語ハ詞ニ花ヲサカセテ色ニ云ナス事也

鈍色

服衣也アサキ色花田雜也 衲 裝束ノ下重ヲ云色依ナシ

一 和泉式部大江雅致ノ娘ノ和泉守道自ノ妻トナル故和泉式部ト云或收書寫山ノ性空上人弟子達ヲ集テ明日ノ鬼ノ来ルキゾ門アラ閉テ一人モ出逢ハカラスト示レ玉フニ上東門院女房達ヲ數多具セサセ玉ヒテ行祭ナリニシラスハヤ是コソ鬼ナラト上ノ合玉ハス其收式部

クヲキヨリ猶モ尚キニ迷フニ遥ニ照ヒ山ノ端ノ月ト詠メ門ノ柱ニ書付ル

七夕ノ唐土ニ瓊國ト云アリ此國ニ遊子伯揚ト云夫婦死ノ共ニ星トナル夫ヲ彦星ト云又婦ヲセト云彦星ハ牛ヲツカヒ七夕ノ機ヲ織是則民ニテ有ニ收ノ仕業ニ此夜香花ヲ供テ

七ノ由來

庭上ニ文机ヲ置テ端ニ五色ノ糸ヲカケテ望更ヲ祈ルニ誠アレハ必叶ト云

ケバヤ ケバヤシキト云ト云

一 尉斗蛇ト云ハ斗蛇共日死ニ有ハ蛇ヲ細ク拾テ干スルヲ云 尉斗ト斗ニ誤ヘ古尉斗ト斗ニタルハ火尉斗ノ更ニ一説ニ出陣ノ時ハ斗蛇ト云帰陣ニ尉斗蛇ト云ヘシト云舊記ニハ

不見更ナレ厄尤ナルト云出陣ニハ斗ト云帰陣ニ尉斗ト云威勢ヲ伸ス心也

一 貝蛇ト云ハ生蛇ヲ云凡蛇ト云凡ノ俗ノ蛇ニ對スニ是ハ斗蛇尉斗蛇

一 カイヒチヒト云ハ今ノボク餅ニ或説ニカイ餅ト云ハ飯ヲ粥ノ如ク柔ラ碗ニ盛リ赤小豆ノ粉豆ノ粉杯ヲ添テ出ス今ハギン花ト云物ト云此説非也

一 青キ柚ヲ小ク割テ香ニ入ラ古カウトウト云鴨頭ト書ニ青柚ノ皮ノ汁ノ中ニ浮スル

鴨ノ水ニ入テ青キ頭ヲ出シテ浮タルニ似タル故ニ今ハ吸口ト云

一 同三上ノ油ノ部ニ

一 纈纈ト云ハクニシ漆ノ更ニ今時最漆ト云物ハ大紋ヲ云ナルニ纈纈ノ二字ヲ菊

閉ト讀ハ誤リシクシテトヨム字也

一 日本本三十三ヶ国ナリシラ 嵯峨天皇ノ御宇弘仁十五年ニ分ラル

清水寺

桓武天皇御宇延暦十七年將軍田村九狩鹿未此園縁起嗟嘆ノ移自宅為寺建立平城ノ御宇大同  
二成平也本單六千手觀音ノ與福寺ノ本寺

廣隆寺

大奈川勝建立也大奈川ツツニサト流也或説ニ秦始皇ノ時道士徐福ト云者不得蓬萊求為其難道日本  
渡其朝臣川勝也仍テ大奈ト云故ニ本尊ニ徐福像ト云

興福寺東大寺

南都ノ北ノ北嶺トテ此叡山也興福寺ノ不比等和銅三年ニ造レ東大寺ニ聖武神道五年ニ造レ  
三論宗ノ此宗ノ開山ノ高麗ノ惠灌也推古天皇世三年ニ日本ニ來レ

三井寺

智證ノ門徒三井寺ノ叡山ヨリ引レシニ因融院ノ御宇天元四年ノ

天王寺

用明天皇二年ニ聖德太子建立也

法隆寺

聖德太子建立之南都ノ

延曆寺

園城寺

補陀落寺

平等院

清原深養父建立也

宇治

木全頓實各什  
正修 字子后

玄德 字康書經

玄猷 同

岩田

古田

善明 字子誠  
清審 字子誠

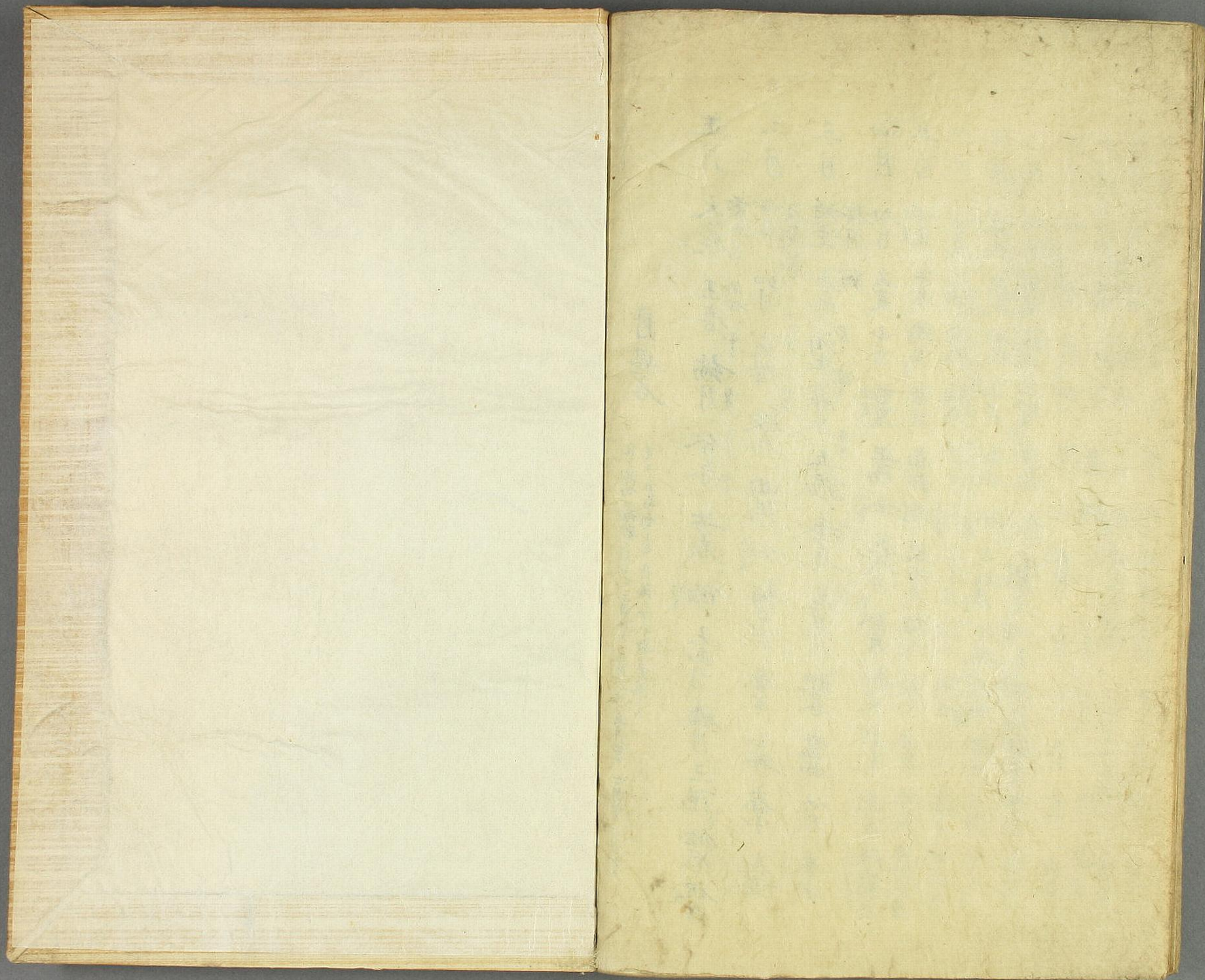
清負 同上

清靜 同志尚

月異名

孔子節句陽數月日之三月冬三月三月五月七月九月  
生ノ五節句上云九陽柱故三陽上云

正月	大簇	王春	端月	芳春	大節月	睦月	三陽	修風	祝月
二月	仲春	如月	夾鐘	殷春	回陽	如梅	見月	春平	中和
三月	姑洗	春晚	禰生	暮春	五陽	季春	花見月	晚春	鶯時
四月	卯月	孟夏	中呂	首夏	正陽	全花	殘月	金月	新夏
五月	仲夏	干夏	鶉月	翠月	南訖	早苗月	梅天	夏五	盛夏
六月	季夏	林鐘	庚伏	徂暑	晚夏	且每水月	鷄火	陽冰	熱月
七月	孟秋	夷則	初秋	蘭月	新秋	相文	披月	前秋	高帝
八月	仲秋	南呂	桂月	西影	清秋	壯見	月月	一末	秋分
九月	季秋	每射	沍秋	擗石	菊月	玄紅	喜月	霜晨	晚秋
十月	陽月	應鐘	吉月	七春	始水	陽五	孟冬	霜冬	玄月
十一月	冬月	仲冬	黃鐘	暢月	初陽	神月	孟冬	霜冬	玄月
十二月	季冬	大呂	仲冬	候冬	除	喜月	孟冬	霜冬	玄月



早稲田大学図書館

011688999660