



113
593



1113

593

朝鮮人來歸

門 4 13
號 593
卷

宝永七年

一

九疎十七年寅 寅十二月廿三日肥後平公於御評定場

大正五年一月

来年朝鮮人來聘信^三度若御馳走後被仰付候

由日置軍人教^三仰渡候^三月十日辰上^三刻園山御出候

已^三中刻半迄^三御着候其^三月^三直池田刑部殿御越

御帰^三り御着海^三岸山妙福寺觀音院^三宗有^三真

言宗^三之下官^三九折相渡^三几^三次^三御着^三藤^三部^三文^三四^三御

忠^三四^三御^三跡^三三^三御^三又^三作^三惣^三才^三御^三大^三浦^三三^三仁^三在^三湯^三在^三候

席^三各^三九^三人^三之^三九月^三十一^三日^三未^三中^三刻^三朝鮮^三人^三身^三忘^三着

屏^三御^三茶^三屋^三江^三揚^三り^三御^三菓^三子^三御^三酒^三古^三几^三夜^三几^三菓^三着^三鶏^三ノ

小^三事^三之^三十^三キ^三ノ^三カ^三ハ^三キ^三出^三几^三翌^三十^三日^三午^三上^三刻^三右^三私^三信^三日^三十^三音

卯、中別身忘御古私年、中別園山御子直池田主殿之
 見置身人敷御越之不智御立別觀音院金子首正其下
 御願方寺内定有清見見雷御伏春之源之取御
 料理人叔野源四郎御次通子太田清九郎宮崎
 文三郎坊主山田十秋出之枕方及有清者方焼
 方三郎小二人御足莊六人右惣之之安有清同船
 三月七月廿九日因山古船九月十四日身忘仕廻瑞
 着之肝葉波多野八郎其後御給仕龜鴻安之助
 下方武助材字春清公儀ヨリ御私ワタリ八月
 十日古取但船八所私ナリ身忘心ナキ此方

同時ノ帛帆七同月三之助棟三之御越之按
 御供野呂及有清石丸五郎其後私云父休心月十三日先云
 坂本次郎若清因山御音古私相子六月有清上野植尾主事改
 仕置役請込野呂清内御納戸役逸見佐四郎藤兼
 十太史横月没東条加九郎御納戸役清方系小橋
 三太史賄方料理共吉月山後清院月後御納戸安
 有清方渡之土方小助木村三之清小橋源七郎
 火事道具其外桶及具請込鈴木和若清坂本清郎
 等請込ノ御上藏ヨリ御請道具請込大徳和茂
 有清町會後銀拂共服部小秋若及十清為料

園村千倉河御松頭市田花架丈祝酒方共御鑓持屋丈
以者殿四節御園助中用由在清角為御法尺兼前
花三節市助浦節板間九葉節節在分女為節倉燒
跡五節九節馬屋八節御松七節跡五節使丈五丈丈多
葉火身四節丈湯節丈丈三之助林御供清水助為節
同兵吉御總長助山宮殿傳分跡臣久在清者三人架
次節為者人極尾年取者一人此其法內者一人都金
士一人外御船ヤトイカ七人

御船來組離火丸瓦五節葉山極尾年取跡法內
逸見佐四節藤原十丈東茶丸九節法水助為節岸

安房房小橋丈丈土方小助服部小沙青山新在清清水
兵吉大次實長在清市田吉丈丈御鑓屋丈丈四節
助傳女九節跡五節之助御松頭園村千倉河
廣水三丈節九節亦節在清公儀ヨリ渡り水丈
五十五人

一板元丸葉組鈴木和兵衛
木村多房小橋棟七節朋助長三節花高節市助
五葉節長助花助亦者御棄物以人御船ツキ
御頭御足探久在清御自分鉄炮五節丈丈公儀景
渡り水丈三十四人外三座二人
一燕飛小甲節呂
久在清葉水次節云清若藤重若節御役人多房

野呂久壽の家才二人若世一人坂本波御屋者又
御船今保村のキ七尾唐九尾唐公儀ヨリ渡り水史十文

一御乗替飛鳥船ヨリ御自身銘施

徳文雁亀大史公儀ヨリ渡り水史十八人

一風御自身銘施四御史九助御船ヨリ御自身銘施

ヨリ渡り水史六人 一龍風御自身銘施

波御大史御船ヨリ御史後ヨリ渡り水史六人

一校船渡り水史六人 船ヨリ渡り

身忘ヨリ御看刻御本陣植洗全平次野呂清因送

見佐御藤原大史東条和九御清水助為小橋三

大史海生唐坊土方小助清水共吉服部右林大酒發茂

有海市由使史板ノ間九尾唐坊五御史久助傳外下看

次御唐家青山城有海小橋源七御下看友又御

家二看友主唐役人多尾唐下看文四御家役人

長助花々又者三人下看忠四御家仕方又唐所

其外諸道具置下看孫三御家木村生三尾唐於木架

無下看又作家御鑓案大史御ヨリ四御助下看

下看想十御家馬由唐角唐八助九助下看

大浦三仁唐家御兼物之者長三御花御兼助

五尾唐院御本史波御大史下看大浦三唐御家

○ 野呂久高河坂本津御所居在右之人家其
御馬陸二ノ由右河角新當籠ハ助

○ 朝鮮人來聘ニ付手忘江人教之覺

一 御家老 池田刑部 御茶也 三使 土肥龜形製波

多野八郎左衛門御給仕龜鴻安之助林常隆下方家

御賄方寺ノ家左衛門見而春木源之助坊主山田十次

御次通太田清九郎官河文三郎御料理人松野源四郎

出シ入概方久高河坂本津御所居在右之人家其

此六人ノ右近^{御所}此外^{御所}御小人^{御所}李支渡^{御所}一水取七艘渡^{御所}水取

判ノ者每印^{御所}桃灯^{御所}此方ヨリ出ス御料

理人不足^{御所}小橋天文^{御所}若藤^{御所}坊主^{御所}服部古水^{御所}松

常助傳介^{御所}食燒丸^{御所}板ノ用^{御所}之助^{御所}市^{御所}水^{御所}数^{御所}

四郎^{御所}水^{御所}取^{御所}七^{御所}艘^{御所}渡^{御所}水^{御所}取^{御所}

長^{御所}水^{御所}取^{御所}七^{御所}艘^{御所}渡^{御所}水^{御所}取^{御所}

若^{御所}三^{御所}使^{御所}揚^{御所}御^{御所}料^{御所}理^{御所}人^{御所}ト^{御所}御^{御所}用^{御所}意^{御所}御^{御所}款^{御所}三^{御所}

汁^{御所}五^{御所}菜^{御所}者^{御所}一^{御所}種^{御所}の^{御所}物^{御所}一^{御所}口^{御所}お^{御所}ん^{御所}若^{御所}膳^{御所}錦^{御所}木^{御所}ク^{御所}ウ^{御所}ク^{御所}

栗^{御所}セ^{御所}ウ^{御所}カ^{御所}柚^{御所}香^{御所}物^{御所}小^{御所}皿^{御所}御^{御所}汁^{御所}濱^{御所}ノ^{御所}島^{御所}大^{御所}三^{御所}身^{御所}房^{御所}権

夕^{御所}ケ^{御所}メ^{御所}ラ^{御所}カ^{御所}ノ^{御所}コ^{御所}柚^{御所}者^{御所}大^{御所}糸^{御所}月^{御所}カ^{御所}ヒ^{御所}ヨ^{御所}ウ^{御所}カ^{御所}ラ^{御所}カ^{御所}

御^{御所}食^{御所}ニ^{御所}子^{御所}リ^{御所}味^{御所}増^{御所}平^{御所}四^{御所}蛇^{御所}多^{御所}ク^{御所}イ^{御所}キ^{御所}セ^{御所}セ^{御所}シ^{御所}ク^{御所}ト^{御所}ト^{御所}

ニ^{御所}ト^{御所}ト^{御所}リ^{御所}ニ^{御所}テ^{御所}ク^{御所}カ^{御所}油^{御所}御^{御所}付^{御所}御^{御所}青^{御所}昆^{御所}布^{御所}列^{御所}テ^{御所}向^{御所}ツ^{御所}文

四小綱カケ汁御肴大樽三海月和御味物花季
笠井ノリ御茶請不盆水ノリ 岩久ノリ
白塔御菓子相力ステウウ 向塔右之通テ
候得共別鳥ノ處ヨリ御断テ申下

一 三使具外ノ官人ニモ御菓子焼餅類カス
イラ半長又干菓子又大和餅也 其後者有
咆山ノノモカシヤウノハ房ノヒニテ御酒也御肴
ヤキトリニラウノウキカカヤキ也

一 御茶屋上ノ官學士上列事 醫所御馳走人 湯田
所賣出由布登御給仕奥出清九御膳原中ニモ

御膳方澤本ニ在候見届御院神屋源治御料理人
丹次御七御次通子本林甚六御西山源流御至葉得知
一 御三御完上官次官御馳走人丹羽平次所賣出葉藤
葉清膳方如藤半御見届御院家田軍平

一 三手定中官御馳走人目置九御所賣出仙岩久
存候膳方本戸彦次御見届御院甚老權平御
一 平張下官御馳走人下方覺葉藤膳方御院所出
加及見届同進者又存候 一 彦次御定葉

長老御馳走人田中源若清膳方御院從從御
存候見届同寺新源四御 一通祠并下ニ共

石礮後者為賄方小林重史見雨同瀨崎增有
 一對馬守殿御家老平田尊人御馳走人山嶺
 一節賄方小以藤井文在遠見雨御洗村主為
 一同御家老大浦忠在遠御馳走人平野源奉賄方
 小以中村辰在遠 一同用人鳩雄八遠御馳走
 長谷川五在遠賄方小以佐藤利在遠 一同用人
 寺田市郎在遠御馳走人大門跡五在遠賄方小頭青山市
 在 一同下河奉行加藤將野女平田奉在遠御馳
 走人平井助在遠賄方御從近藤布在遠見雨若林久
 在 一同西守御馳走人松井助八在遠賄方小以難波氏

在 一御料理方見垣大野吉在遠 一下河
 奉行奉代飯頭兼添御馳走人河村小出那賄方
 清在遠見雨御從吉川甚史 一水飯敷別急急
 御用方共下濃七人 一力己道員奉行是服方
 共伴藤五郎 一梳四鉢木是飯并午九節
 一郡方小 女名甚史又史役官人三三萬飼料并
 女麻鷄玉子萬魚鳥糞糞糞新掃物方米宿之
 入用諸道具在 一丸方高刻明松水類在
 丸之波物舟用諸事奇也丸之申
 用紙町筋小 其外不意儀若時當 小御

用清也狼煙場又判共水野小卷為渡部助登
 一塩増塩有丁者島八百揚不令作舞小川送部助登
 和田次郎史見屆御從回并權若信 一御菓子所
 進物共村上小四部下所菜秋山極遠見屆御從早
 野久彦為 一下行冬忘若林河野下奉新岩
 井善肉延原花遠見屆御從國村原田助登
 一下行下津井引大多有附在能市清肉下奉新
 御從服部助平見屆御從國田助六郎
 一御酒方谷田五郎遠下後小以則古強部見屆
 御從加賀野八史 一御茶道中西園也

一油攝燭燭臺手燭行炮野崎意洪竹内玄洪
 一御茶方山系諸道具續遠 高田名洪香中石洪
 一多葉粉仔細物大嶋白洪古洪 一御作事方面
 野衣屋御從國崎指史吉田史史國部惣次郎
 一醫師入江玄長 一外科富田宗元 一釘立三好
 春庵 一郡醫師末廣正院 一文用松井七雲
 小原善助山田藤四郎 一御掃障方虎廣源壽
 牛土鉄炮自田源外下奉新冬木小外平井八兵衛
 一白米土鉄炮勝部文徳見屆御從月村大西米津
 一馬之薄鐵土鉄炮史安倉市史見屆御從石重助登

一仕女所見面御徒湯洗物部下役人

一町内御徒渡部八番

一渡道具奉御告

田市吏神官吏

一銀奉所物各指分下奉所

大森勘次郎

一御勘定方佐藤弥次清水甚

菅野細次郎

一火消方神小幡勘次郎

佐分利海部勘次郎松田七郎水主和氣親一川大藏

橋本藤九郎下宿六人

一天馬水前揚場御番

所小清夜吏今田茂大吏御鞍炮十挺御弓拵有御

長柄二千本糧之伎十人三口道具御足腰穿人

小頭二人山長柄者五人相吏二人玉葉箱一荷矢箱

添 一新町揚場御番所凡七儀在席上為夜三御

カサリ物右同

一御茶屋前所番所伴出

佐之長袴御筋物前同新

一御船奉所筋

ヨリ室津之一梶浦大藏

一宗對馬守殿御

附之使者浦上十番

一元大池田七郎

一御郡代諸御用立合手忘宿家作事清之御

方品之一藤園助在席小幡夜

一裏判役

尾安次郎

一大御月附官部法四御徒月

一旧水源八御集浦本吏高畑惣七郎山田指

一岡附粟井次郎大吏

一御勘定以安田孫七郎

一御甲道者九人 一不足程飛脚代二十七人
 一七喜院宅宗對馬守殿御馳走人俵木月為給經財數
 泉文之丞所實服部半外賄方佐治之丞給任三神
 三之御光枝六之丞今西子之助所御家人御家來
 七分馳走人二人 一牛定定番所中則在舊以家
 傳告 一下津井御馳走人定流猪舊田中七名
 御筆十人小及一人不足程十人小頭一人相走二人
 一御使役中村孫四郎梶川孫三喜院加藤平兵衛祐田源因
 渡部助之丞 一下津井三官人御馬所鷹馬相料
 諸史記之在方御用法込長谷川務舊田今枝志在舊

一水船數別同所御用方共但對馬守教司江戶人甲
 使御賄請込吉田又六郎 一定御番所石黒市
 鶴洞忠太史 一醫師定在宗仙 一針立只家
 宗且 一下所此仁舊下奉所御佐秋友其為
 見番御徒平尻文七郎 一下所下奉所御賄方
 見番共御徒佐友其舊 一和城務中平尻幸
 舊田賄方芝田弥舊 一御献上馬所鷹奉所
 御徒月村又源之御 一鷹馬面高尻跡舊繫
 弥平太御徒月村田和七郎 一通詞四人共見番
 御徒畏光舊 一對馬所數所舊所朱印使

度々并御献上一ノ馬使通利一人共浦上跡三馬
 一御献上一ノ御鷹餅渡三播列室津三ノ御鷹餅三ノ
 渡部權三ノ水尻跡三馬 一御献上一ノ馬船料渡
 水谷久七船水谷武藏ノ 一渡海御船員小用
 美川孫左衛門 一御足程四百五十人内拾人小旗之
 者三言七人御足程三拾人天城出役五十人伴米將監自
 分役或一人池田主殿自分役拾人目置身人自分役
 外三千人小頭下津井本意トセ

○寛私云公ノ様ヨリ被 仰古御書付字

一羽嶽信使海路經過の時津ノ漆ノ船中ノ場并

運送の船水支薪水亦付本の船ありて此所迄五
 つと十奉附者船接船其間意多き事
 一信使の船中ノ所ニ米穀魚菜六事ありて
 常に交々一ノ飲食の料其味りと稱する
 物等用うらりたる也 一信使の船中ノ所ニ
 突火地震暴風高湖木非常に變りし事其
 由と語りし事候して之をけりし事初に此所
 附津泊の津漆ハハ子にありし事此所ノ民の
 船中法船中ノ利心程又油印より多き事
 一信使旅泊の所ニ對馬島ありし事此所ノ運送

卯四月

○覺 少將花月三 此書書法

一 侍者從 公候被 仰書の由書付之通身之相持

一 胡群人の不為云 對馬者友家駒一列 不礼
 不律法有之る事 一 池取者之喝喚
 只論仕之相のこつ以方之者可申付侍軍共
 合之と双方致地忠之裁判仕之云々
 却ち本人よりも親とる事 一方人仕上り
 為る妙の中 并侍軍中なる此成り共之共
 汝地忠難持居候之以後之取沙汰事

一 次用之儀 海軍念入下付付の事 希志道不
 之者子速延付消し 下付の事 希志道不
 事 一 賭勝負鳴物大居事 希志道不
 外様成候事 希志道不 希志道不
 右之函法之相書 希志道不 希志道不

○覺

一 以度之 希志道不 希志道不 希志道不
 希志道不 希志道不 希志道不 希志道不
 一 用事 希志道不 希志道不 希志道不
 希志道不 希志道不 希志道不 希志道不

漆戸り是ヨリ南ハサツノ國 一羽野ヨリ野
 四十六リ 一野馬ヨリ 志夜本(四十六リ)は間野
 ト本城下ヨリ 一志夜本ヨリ 十七三(七リ)
 けるニセリ、云ニナトヨリ 又は風元(二リ)白鶴
 一今モ之明ケカク(七リ) 一今カク折中ノ鶴(七重)
 一地鶴列(山)ヨリ(三)サ(七重) 一山カク(三)サ(列)下(実)
 カヤウニモノリ申ヨシ

○海上道法覚

一不山海列(野)馬(三)四(十六リ) 一野馬(野)中(ヨリ)
 志夜(風)本(三)四(十六リ) 一風(中)ヨリ 後(志)夜(鶴)

一三(三)三(七リ)但(風)本(列)心(子)三(三)三(リ)母(子)ヨリ(藍)
 鶴(三)四(リ) 一藍(鶴)ヨリ(長)列(赤)間(關)三(リ)
 一三(五)里 一赤(石)実(ヨリ)上(關)三(三)三(五)リ
 一上(実)ヨリ(安)後(蒲)列(三)拾(九)リ 一蒲(列)列
 備(後)小(細)七(三)式(十)リ 一細(ヨリ)下(津)井(三)三(リ)
 十(リ) 一十(津)井(ヨリ)今(志)七(三)十(リ)
 一今(志)ヨリ(播)列(宮)庫(三)拾(里) 一宮(庫)ヨリ
 播(列)兵(庫)三(拾)リ 一兵(庫)ヨリ(大)坂(三)三(リ)
 十(リ) 右(志)山(海)ヨリ(備)前(園)下(津)井(三)三(九)道
 法(三)百(三)拾(八) 御(座)公(書)付(指)三(申)公(已)上

卯八月十六日

矢叔茂茂

○朝鮮人新之御馳走之覺

一 松平國守 一 長門守 一 松平國守 一 安房國守

一 周防國守 一 備前國守 一 備後國守 一 播磨國守

一 播磨國守 一 備前國守 一 備後國守 一 播磨國守

一 播磨國守 一 備前國守 一 備後國守 一 播磨國守

一 攝列大坂通留 一 攝列大坂通留 一 攝列大坂通留

御代官細田伴信近山法隆 一 河内國牧方休

一 山城國守 一 攝津守 一 攝津守 一 攝津守

一 山城國守 一 攝津守 一 攝津守 一 攝津守

一 山城國守 一 攝津守 一 攝津守 一 攝津守

一 近江國守 一 近江國守 一 近江國守 一 近江國守

一 近江國守 一 近江國守 一 近江國守 一 近江國守

一 近江國守 一 近江國守 一 近江國守 一 近江國守

抄保拂部頭御代官^{正六部}藤 一美濃國大

垣白^{吉原}田^宋女^正 一尾張國起休

卒^可尾張張發 一尾張國名古^石泊 尾張張

一尾列鳴海休 御同人 一三河國園崎泊

^{吾名}水野監物御代官^正尾張四部^正探井^正泊

一三河國赤坂休 牧野大^正御代官^正大^正春^正泊

一三列吉田泊 牧野^正御代官^正國田^正支^正泊

六部^正 一三列新井休 一三列^正新井^正守御代官

馬場源^正 一松波^正新井^正松平^正駿^正守

舞^正方^正錫^正泊^正以 一遠江國^正濱^正松^正泊^正 松平

豐後守御代官古^正野^正能^正將^正又^正太^正部 一天龍川

弘播奉^正所^正高^正田^正市^正部^正 一遠列見^正付^正休 松平

其後守御代官^正明^正地^正熱^正泊 一遠列掛^正川^正泊^正 松平

^掛原^正山^正城^正守御代官^正高^正天^正部^正 松平^正八^正部^正 松平

一遠列金^正谷^正休 一遠列^正見^正付^正休 松平

一駿河國^正藤^正枝^正泊 一駿河^正守御代官^正一^正川^正 松平

此國^正法^正而^正在^正 一駿列^正前^正中^正休 松平

^五吉 松平^正飛^正驛^正守御代官^正 松平

吉^正在^正法^正 一駿列^正江^正原^正泊^正 松平

御代官^正鈴木^正三^正部^正 松平^正富^正田^正長^正五^正部

一駿列 富士川 弘福寺 行 繁文三郎房 一駿列者

原休 三万石 物 御代 濱坂守 御代 信村 甚之丞房

一任豆園三鷹泊 五万石 脇坂 濱坂守 御代 信村 甚之丞房

級塚又三郎 一相模國 相模 体大之保 繁文三郎

千石 沖 俊 甚之丞房 一相 品小 國 相模 大之保 和

相列 大 磯 体 松 平 法 善 房 結 五万石 濱 御

一相列 馬入川 弘福寺 平園 五万石 濱 御

一相列 戶 塚 泊 稲 葉 信 隆 守 五万石 濱 御

一武列 國 川 橋 泊 五万石 濱 御

五万石 濱 御 御代 信村 甚之丞房

一武列 品川 体 加 繁 在 江 守 五万石 濱 御 信村 甚之丞房

江戸 宿 務 法 宗 本 願 寺 真 田 信 正 守 五万石 濱 御 信村 甚之丞房

理 太 史 十二万石 濱 御 比 企 甚 房 南 条 全 房

一武列 十 在 御 一 出 濱 俊 房 上 總 介 五万石 濱 御

一 濱 守 京 三 京 守 新 井 甚 房 人 馬 刺 竹 村 大 前 在 御

一 相 模 小 三 郎 平 屋 孫 三 郎 一 濱 俊 守 濱 御 品 川 三 郎

人 馬 刺 西 宮 勘 乘 地 田 三 郎 恒 足 十 郎

○ 胡 群 人 來 聘 江 戶 甚 之丞 房

一 芝 身 所 大 本 戶 守 通 町 芝 身 所 本 指 同 在 御 本

町 三 丁 月 橋 山 町 濱 守 甚 之丞 房 天 王 町 濱 守 甚 之丞 房

善所領所助所志山所起音寓神の義通
田原所領也寺前より宗福寺前より東本願寺入

○本願寺より七城道前

一 寺前通り 廣徳寺前上野三王門前廣徳寺通り
小笠原右近將監本多信濃守三宅備前守其右
重遠厚浦前より節遠徳徳の八松平修徳
戸田卯記厚浦前より神田橋通りの八六八

○御三家の表裏時道前

一本物寺より節遠徳徳の七城及節道節遠徳
堀堀通り 聖堂前より水戸橋永人甲斐守

屋敷前より節遠徳徳の通り 市谷通りの八橋
前より尻張橋、市谷法明寺、柳原志重河原
右近厚浦前より市谷通りの八橋所六甲内通り
紀列橋の表裏

○江戸参府より遠前

一本物寺より寺前通り、佐竹大膳、支店、聖堂、和泉寺
本多信濃守厚浦前より節遠徳徳の八松平修徳守
松平豊後守内友、駿河守厚浦前中若、厚浦大次
左衛門、厚浦前、節遠徳徳の通り、田舎入、半蔵、八
山堀通り、井修、堀、八上、松原、能、去、柳、松平、忠、義、守

赤下 旗黄色 三下ノ文字青 漆入 夜ノ柳灯
 黒筋 二有之 松去胡蝶ノ供 紅破損
 一 従事 乘舩 信 三有胡蝶ノ賣 紅 漆 赤下 旗赤色 三 従ノ字青 漆
 入 夜ノ柳灯 三 従ノ字有之 一同 供舩 赤下
 旗赤色 三 下ノ文字青 漆 入 夜ノ柳灯 三 幕
 三有之 松去六艘ノ胡蝶舩
 一 献上ノ御馬舩 二艘 赤下 旗 練 赤馬舩 下 白文字
 有之 夜ノ柳灯 三 御馬舩 下 有之 幕 赤子 白
 横筋 二又 一 献上ノ御馬舩 二艘 赤下 旗
 練 赤馬舩 下 白文字 有之 夜ノ柳灯 三 幕 赤子 白

幕 筋
 有之 松去 四艘 八 日本舩 右 入 漆 三 刻 其 形 法
 馳走 方ヨリ 案内舩 三 指 赤ノ 柳 筋 指 赤
 有之 松去 三 信 有 方ノ 舩 頭 為 赤 是 上 松
 所ノ 夜ノ 柳 浦ノ 柳子 存 申 乃 柳 故 為 念 事
 一 長老 乘 舩 赤下 旗 練 赤ノ 字 白 文字 有 之
 夜ノ 柳灯 三 赤ノ 字 有 之 幕 赤 右 筋
 一 信使 赤下 旗 練 赤下 旗 練 信使 赤下
 白 文字 有 之 夜ノ 柳灯 三 信使 赤下 旗 練
 幕 右 筋 赤下 白 二 段ノ スミ トリ カミ
 一同 下 筋 方 筋 赤下 旗 練 三 下 筋 方 下 白 文字

字之く、夜ハ、柳、三、五、所、方、下、五、之、く、幕、也、
水、下、右、三、同、
正、德、元、年、卯、八、月

○信使方役人

- 一 寄見方寄度与至(鴻巣)在(一)一敵上江
- 一 馬、竜、田、控、在、
一 敵上(鴻巣)集原多七
- 一 信使方所(平田)在(人)右(浦)志(在)出、
一 同用人
- 一 鴻巣(八)在(鴻)寺(園)市(船)房、
一 同(馬)下(知)役者
- 一 田(兵)在(之)浦(自)在(在)也、
一 同(下)所(在)赤(林)村(也)
- 一 平(田)在(在)也、
一 同(若)馬(人)足(小)田(平)在(也)

一 真文役 雨森東五郎松浦成徳

○宗尉馬守殿家老役人

- 一 家老(平田)有(在)也、
一 叔(村)賴(也)、
一 組頭(俵)嘉(部)
- 一 在(梅)口(在)在(也)、
一 側用人(鴻)雄(多)内(松)虎
- 一 在(物)頭(安)度(在)在(也)、
一 平(田)在(在)也、
一 三(浦)清(元)
- 一 番頭(内)野(權)三(清)小(川)在(在)也、
一 大(月)村(吉)川
- 一 在(在)也、
一 戶(田)仙(也)、
一 輪(番)和(尚)用(達)高(傳)完
- 一 在(在)也、
一 勘(定)頭(俵)由(部)在(也)
- 一 在(在)也、
一 弘(井)所(濱)田(源)在(也)、
一 右(人)外(通)頭(役)平(人)外(通)頭
- 一 在(在)也、
一 知(役)十(人)給(人)在(也)

不_レレ_レ 一 進_レ通_レ利_レ卡_レ之_レ元_レ也_レ由_レ在_レ美
古_レ南_レ強_レ氣_レ之_レ傷_レ在_レ其_レ幼_レ東_レ市_レ奪_レ大_レ宋_レ強_レ亦_レ小_レ富
若_レ氣_レ古_レ南_レ利_レ也_レ 如_レ卷_レ卡_レ人_レ校_レ武_レ百_レ之_レ孫_レ之_レ

○ 朝鮮國ヨリ 御代々使來之見

- 一 豐臣天正十八年庚寅高麗差遣使船負物請和
- 一 慶長元年辛卯三月百二十二年二十九
- 一 豐臣文祿元年壬辰遣兵二韓槍逢東李子來
- 一 壬辰ヨリ 辛卯三月百二十二年二十九
- 一 豐臣慶長元年丙申高麗遊擊將軍來請和
- 一 丙申ヨリ 辛卯三月百二十七年二十九

- 一 秀賴公慶長十二年丙午朝鮮僧松雲來請和
- 一 丙午ヨリ 辛卯三月百六十二年二十九
- 一 後家康公慶長十二年丁未朝鮮國正使三使
- 一 來聘丁未ヨリ 室永八年辛卯三月百五十二年二十九
- 一 秀忠公寬永十三年丙子十月朝鮮人來丙子
- 一 辛卯三月百七十六年二十九
- 一 家光公寬永二十年癸未六月朝鮮人來癸未
- 一 ヨリ 辛卯三月百七十九年二十九
- 一 家綱公明暦元年丁未九月廿百朝鮮人來丁
- 一 未ヨリ 辛卯三月百七十七年二十九

綱書公天和二年壬戌朝鮮人來
辛卯十月十九日朝鮮人來聘

○朝鮮人官位

正使 通政大史 趙善胤
副使 通政大史 趙文館
講義 任守幹
知製教 李邦彥
僉知 李松年
佐郎 李碩
一 從事 官通政大史 趙文館
一 上三官 同知 李碩麟
一 上判事 前判官 洪壽明

副司南 玄德潤 前判官 鄭昌周

一 次上判事 前金簿 金是樑 前僉正 崔漢鎮

一 押物判事 前僉正 金顯明 前直長 朴泰德

一 前奉事 金時稜 前直長 趙得賢

一 良醫 前直長 奇斗文 一 醫員 前主簿

玄萬奎 副司南 李漢

一 寫字官 上護軍 李壽長 上護軍 李爾芳

一 正使軍官 僉知 金鎰英 前郡守 李行德

經歷 趙德 僉正 韓範錫 主簿 柳濬

哨官 金世珍 前奉事 韓潤基

書記判官 洪舜衡 一副使軍官前監
 案 閔濟章 宣傳官 鄭壽松 都事
 趙價 官傳友 鄭績述 護軍 中震燭
 前別將 劉廷佐 副司徒 張文翰
 明良 任道升 一書記 前監監 嚴漢重
 一從事官軍友 副司勇 卞景和
 一書記 副司景 南聖重 別破陣 兼軍官
 金斗明 嚴漢佐 一馬上才 池起澤 李斗
 興 一理馬 安英敏 一典樂 金碩謙
 金世環 以上

○官私兼組覽

一 正使 六人 一上判事 六人
 一 上官 六人 一上官 六人
 一 學士 六人 一清士官 六人
 一 通判官 六人 一小童 四人
 一 次官 六人 一書卷 貳拾五人
 一 下官 四十人 合百四十人
 ○ 副使私
 一 副使 六人 一上判事 四人
 一 上官 六人 一上官 八人

一 下宿	二十五人	合九十八人	一 下宿	二十人	一 中宿	二十人
一 侍事	六人		一 侍事	六人	一 上列事	四人
一 學士	三人		一 學士	三人	一 上宿	六人
一 通宿	二人		一 通宿	二人	一 法士宿	四人
一 次宿	二人		一 次宿	二人	一 小臺	三人
一 下宿	二人		一 下宿	二人	一 中宿	三人
					合百拾五人	二十人
						六人

一 下宿 二十五人 合九十八人

以外供私二艘百拾人乘九已上私教六艘惣敷
 合四百七十人 ○一對馬舟楫沙私教二十六艘内
 二十八艘關私八艘買私

○八月廿四日己申刻御款上、由馬舟楫私舟急着
 船中、内急、追討古私九艘、百七十八艘、可有負
 其、義平公、御給、御茶、屋、所、也

○日本備前國主從四位左少將源經政敬供
 朝鮮國副使 通訓大夫任公錦帆下
 菓子 一遺、 張茶 一通、 活鱸 五候

御情進目三ノ料 一遣 索麩 一捲
石首魚和漬 一桶 忍冬酒 一瓶
口ノ調ヤウノ副使ノ内同録ノ通 際

敢具

一 朝鮮國上々官 愈知李美身橋下
一 饅頭 一遣 鱸魚 五喉御情進目三ノ昆布
一 遣 薄酒 兩樽 際
一 上官次官小童 饅頭 一折包ノ三 塩鯛 五枚
一 通短 右同漸 一中官 赤飯 一折包ノ三
一 下官 赤飯 二折

包ノ三 于者拾五枚 但于シク子ニ 右四品御情進

目三ノ肴包ノ三ノ取ノテ差出シ候

○宗對馬守者此御老古浦忠為ノ内同録

一 小袖 三ツ 鱧 一基 櫻進目六 樽 一荷
已上 右ノ通下方申付法白葉ノ所者三ツ申付
外ノ衣等一ニ此御同録ノ通ノ由

○費見

一 兵ノ時服 對馬守様 申定收付ノ箱入免形
一 拾二回 山家老四人 但者三人ノ免ノ申付免
官人附 各由官人 大浦忠為ノ申付免 各由官人

一 酥四斗 一 鹽七斗 一 粟米 一 中谷 一 明麻油 三斗
 一 米五石 一 梳茶九卷 一 極搭三卷 一 刺魚菜
 一 粉七斤 一 香三拾又 一 貳拾九通 一 平叉掛蠟燭
 一 十四提三箱 一 四十自掛蠟燭 一百五提三箱
 一 布通 一 公儀 一 定三 一 竹西 一 自方 一 下竹 一 由
 一 家猪 一 一 雞 一 中羽 一 麻柏 一 六桶 一 鴨
 一 蛋子 一 貳拾 一 鮮鮑 一 三十枚 一 鮮蛇 一 三十斤
 一 鮮鱸 一 拾五本 一 干鮑 一 三十枚 一 鹽鮑 一 六十枚
 一 鹽鱸 一 三十本 一 鮮節 一 百斤 一 干節 一 六百
 一 梨子 一 九拾 一 柿 一 九百 一 粟 一 六升 一 小麥 一 粉 一 斗

一 胡椒 一 三升 一 荖子 一 一斗 一 顯 一 五子 一 一斗 一 粒胡椒 一 斤
 一 香物 一 九桶 一 年蕪 一 六拾把 一 天根 一 六斤 一 小菜
 一 三毫 一 冬瓜 一 三拾 一 葉生 一 姜 一 一斗 一 冬葱
 一 百貳拾把 一 里芋 一 五斗 一 干菓 一 子 一 斤 一 炭 一 百斤
 一 薪 一 貳百束 一 已上

○通利之方

一 白米 一 一石 一 味增 一 一 醬油 一 一 石 一 右 一 吾 一 通 一 利 一 叙
 一 鮮鮑 一 拾枚 一 鹽鮑 一 十枚 一 干鮑 一 拾枚 一 干節 一 百
 一 鮮節 一 二十斤 一 冬葱 一 一 斗 一 天根 一 一 斗 一 小麥 一 一 斗

一 拈把一更茅去牙一拔子老米一小菜一菴
一 香物二桶一于菓子一折一炭二千條一薪一古把

已上

○ 白銀 拾五女 集長老 伴僧 小僧侍下

一 于菓子一折 已上 右之 房之 通羽共
一 坊極目 御自方三々々

○ 十月十八日 朝鮮人 江戸 名 雨降 九月 朔日也 城向

一 百套 城御料理 同 曾 曲馬 御上 覽 月 昔 御
一 此之 同 十九日 江戸 各々

○ 朝鮮人 瑞帆 此地 走 水 役 人

一 小家老 以 渡者 伴 木 將 監 上下 三百 十人 馬 五 十 餘

一 渡者 池田 全 殿

○ 一 所用 法 也 日 至 庫 人 上下 百 五十 人 馬 二 十 將 集 衆

一 三 使 爲 增 子 吉 娘 袴 土 肥 右 邊 上下 七 拾 五 人 馬 五 十

一 所 費 五 月 三 月 替 好 兼 共 小 川 以 安 寺 六 人 伴 三 馬

○ 一 寺 七 人 古 高 普 堂 寺 中 人 每 戶 彈 進 寺 中 人 四 人

一 濟 寺 疏 持 平 寺 中 人 一 酒 菓子 茶 又 分 贈 燭 所

一 黃 山 田 江 左 寺 中 人 濟 寺 寺 中 人 安 寺 寺

一 寺 下 三 人 中 人 濟 寺 寺 一 給 仕 長 袴 拍 鹿 靴 氣 衣

懶倚古乘上五入當市為上五入村飲久矣
亦六入昌田陳節卡六入汝城小節卡六入
概川地宜乘上下六入一酒菓茶五菓粉之
以所家塩川者^下一賄方原本之當上下六入
後之史一給仕長務塩川臨乘卡下之六入酒之史
相留多之當上下六入他之稅卡下之六入思地由之坐
卡下之酒之史^下塩川原之乘卡下之酒之史^下松井
在之節卡下之酒之史^下斗吉他山之乘卡下之六入
酒之史^下尾之方之乘親平之乘卡下之六入之酒之史
當平之乘卡下之酒之史^下本春之云為卡下之六入

过勤女上下之史昌田陳乘卡下之六入^下太節^下親
新之^下長^下上下之六入之橋^下長^下更^下卡下之六入之^下如^下女^下
親^下審^下史^下長^下卡下之六入^下當^下田^下女^下當^下卡下之六入^下協^下
斗^下村^下上^下長^下當^下卡下之六入^下和^下田^下卡下之六入^下也^下
傳^下之^下進^下卡下之六入^下之^下酒^下之^下史^下一^下字^下字^下官^下官^下書^下記^下官^下
給^下仕^下也^下步^下所^下當^下田^下兵^下角^下材^下原^下乘^下之^下長^下務^下太^下節^下八^下古^下川^下
酒^下稅^下江^下入^下中^下之^下節^下斗^下上^下法^下更^下之^下長^下務^下也^下松^下村^下之^下節^下
八^下役^下其^下當^下也^下安^下井^下酒^下當^下節^下地^下如^下九^下節^下一^下見^下當^下神^下原^下
以^下節^下酒^下之^下史^下之^下沖^下之^下當^下史^下之^下當^下也^下之^下當^下方^下見^下而^下傳^下
仰^下對^下酒^下之^下史^下之^下二^下沙^下料^下理^下人^下丹^下來^下助^下也^下節^下一^下坊^下至^下酒^下茶

中身一法通の子木村甚高而西山法苑也田之夏
一燒方之七の者其方之入極方之人町料理人
中人所通の五人世傳十少小以之相更之少人
捨人 駒馬古多家老用人之 結任通の子之春
家才坊和り小童通利之 結任力女家才町通の
お原相勤下下 右之小指の方料理人毛外石意
入用左女家才之相調下下

一 上宿治宿也相不全上下之捨之人馬一疋 一疋兼捨方
共右置者兼上下中人相發半部上下中人一賭方何邪
七在上下之田之相更 一茶之六之蠟燭方海船之更

未之人の田之相更 一酒菓子方飲の于部上下人
一 結任治宿所出の三而木梨者去而山口平高而港家
傳忠者見其書也 追及治の島田之高柳也治の
水地者人柳浦上治平以治中其更情而漢意の一茶
松山郡藤 一町料理人島村勘介 一治宿方町通の
八人町料理人女之町医師平人小以之相更之也少人
平人 右之小指の方料理人毛外石意入用平更
家才之相調下下
一 中宿目是下全上下十人 一私家坊員其任其家
上下人 一捨言町兼安教中其上下五人三好其系

一料理人高美義の居り七集一可料理人又町通の
七人置煙火中人十人村吏八人

一料理人高美義の居り七集一可料理人又町通の
七人置煙火中人十人村吏八人

一料理人高美義の居り七集一可料理人又町通の
七人置煙火中人十人村吏八人

小人十人村吏十人

一料理人高美義の居り七集一可料理人又町通の
七人置煙火中人十人村吏八人

一料理人高美義の居り七集一可料理人又町通の
七人置煙火中人十人村吏八人

見南集

一料理人高美義の居り七集一可料理人又町通の
七人置煙火中人十人村吏八人

一 野馬島及山内使老廣摩り 鞠三浦上重寛の末
十人山内使少
一 山内使少 村田信之者名也

一 元大浦田名氣上平七人馬一疋

一 山形氏有山形郡者上平七人馬一疋小浦重寛上平者
徳山内者各々意定家保集り方法也七割山形方
品より村田内

一 判形後虎愛海家の上平七人山内使少村田道徳掃
除方山形院保刻方品より山内者名也

一 大浦野森中重寛の上平七人馬一疋徳山内者各々意定

行儀より裁判法より見りト七 一 山形河内村田
聖而四保源前守相聖而尚校也後月村重寛并
此方更在少人一定其意之氣也一 意定山内者名也

一 山形宗茂 尚徳重和上平七人徳山内者各々意定
予七山内方者各人馬山形持方裁判共

一 山内者山内使大重寛中村徳高上平七人川口重寛
上平七人山内使重寛上平七人相重寛上平七人相重寛
上平七人一々意定山内使相重寛上平七人相重寛
山内使上平七人相重寛上平七人相重寛上平七人相重寛

- 一 所獲之兵十人小及一人初服其衣者中置煙十人小及二人
- 一 以傳者而復使中村強而前以日西其當而氣如
- 一 卒氣後追也之右不己也下之人竟
- 一 那方古說各之使役莫為王子難軍新抄抄方
- 一 米宿之入用供在兵家神和用和奇和之當
- 一 明和和以中中用和町初方而急之役為將
- 一 當人少用法也極極極載到也水地小者為下人
- 一 在右以見比村一信令校左為下下人
- 一 水和和實中廣井之用方共在田又之而
- 一 醫所定其宗法市之自之學

- 一 計立是也宗源亦及之為人悔之
- 一 下所獲之能法用是名川之集市之元日之在學
- 一 下中河狀名其力極也人計和和和和和和
- 一 一見面其地他處極也之人一在名之也中區和也人
- 一 中子之人
- 一 對馬岩屋心當其下約也乃乃在長浦上江之氣海人
- 一 一賄方其田海集一町對和人之人在道之四人梳首人
- 一 者其方之人極方之人中子之人
- 一 賄方之人中村小登
- 一 帶者不語不其市內極和火更定其一人元下卷

汁 糖 糖昆布 抽 一三 抽 糖 糖昆布 抽 一三 抽 糖 糖昆布 抽 一三 抽
一白 糖 糖昆布 抽 一三 抽 糖 糖昆布 抽 一三 抽 糖 糖昆布 抽 一三 抽
海月 和 米 糠 一 菜 糖 一 菜 糖 一 菜 糖 一 菜 糖
一 附 後 飯 多 餅 砂 糖 一 附 後 飯 多 餅 砂 糖 一 附 後 飯 多 餅 砂 糖
川 子 け ぎ ん の 塗 盆 豆 歩 一 菓 子 の 丸 一 菓 子 の 丸
ね じ ゃ じ ね じ ね じ

○ 小 童 聖 六 人 三 汁 十 菜 一 膳 朝 夕 せ っ か め ら じ
金 柑 者 打 茶 湯 煎 梅 干 切 焼 石 け し い 香 打
山 級 山 汁 湯 子 湯 大 根 身 房 口 推 尊 一 三 松 焼

たい 山 け い も き ん 丸 蒲 海 和 大 根 湯 け し い
山 汁 糖 糖 昆 布 抽 一 三 刺 身 糖 口 せ び 丸 身 母
菓 子 湯 山 汁 湯 子 湯 大 根 身 房 口 推 尊 一 三 松 焼
子 づ か せ け っ け 一 切 焼 糖 口 せ び 丸 身 母
菓 子 湯 山 汁 湯 子 湯 大 根 身 房 口 推 尊 一 三 松 焼
水 子 川 子 け ぎ ん 丸 塗 盆 豆 歩 一 菓 子 の 丸 一 菓 子 の 丸
あ っ け じ ね じ ね じ

○ 通 刺 下 知 役 十 人 通 刺 十 人 二 汁 九 菜 一 本 膳
た い け り せ っ け 一 切 焼 糖 口 せ び 丸 身 母
香 打 飯 汁 湯 子 湯 大 根 身 房 口 推 尊 一 三 松 焼

〇五之三訂者三行十人並 並奉陸張紙字
 一本小膳小川更一三方小膳坊而為一三方小膳
 高書卷一白信小期每戶彈道一三方
 組合麻布包二既持平一三方組合辦者員
 小川更一三方表紙納り之を依坊而為
 一函高書卷一函如也而戸彈道一三方
 組合海月和之了す 既持平一俵既張之
 方五之粉餅小川更一五菓子坊而為
 〇役割 御奉陸張紙字
 一正使 外具料紙箱踏室の衣衣折以之と並出程

出給禱木小川更下世儀燒 右南居九部
 一別使 右方以依坊而為下世儀燒 山田居九部
 一從事 右方以依坊持平下世儀燒 右南居九部
 一小書卷六人通判六人 外具料紙箱踏室
 以衣衣包書卷下世儀燒 川為要書
 一厨馬書卷下世儀燒 山田居九部 掛山儀
 一集書卷禱以之と並一通判十人
 外具料紙箱踏室 右南居九部 彈道下
 世儀燒 川為要書
 一五之三訂者三行十人並 並奉陸張紙字

作後... 一市... 指... 川... 宋... 相...

○獻上 朝鮮國王

- 一人參 半斤 二臺
- 一大統子 十卷 同
- 一筆 墨 一色紙 每紅壹寸 一鷹子 十連 駿馬 成巨

○庭實 禮部

- 一虎草 十五枚 一臺
- 一豹草 二十枚 同
- 一白熊布 二十卷 同
- 一油布 二十卷 同
- 一鹿 百本 同
- 一鹿 壹 十卷 同
- 一鷹子 十連
- 一白熊布 十卷 同
- 一人參 十斤 一臺
- 一虎草 二十枚 同

○朝鮮國王

將軍 弓 三枚

拾遺記云長沙國之穀治之佐分由常之有道具者有自田

一 皇皇之干領 一 奇力干披 一 長力干牧 一 入身任蓋

一 屏凡干双 一 綵紋服平 一 内厨子 一 脚已上

一 白流名牧 一 綿言把宛 一 使口 一 白流或百物宛

一 占之店之人 一 白流名牧 一 上判車三人

一 白流干牧 一 學士 一 白流五百牧 一 高治店小童

一 白流或百牧 一 中官印皮 一 以上或六十牧 一 七十有之

一 中官印皮 一 中官金通車 一 下官李守新

一 名獻上御馬毛附鹿毛 一 青毛

二 名獻上由乘馬鹿毛栗毛青毛馬也

名毛 一 鹿毛 一 國祿 一 三所披 一 鹿相 一 田

習礼之但山邊十名

○ 朝鮮國王 一 市小鹿毛 一 結之佐守小結 一 結

一 富士之保 一 大井川之舟 一 中樂寺長篇 一 色板

額三雙 一 方持地貴朴 一 唐樂大和樂 一 西渡

二 双方持地永叔 一 孝德天皇白姓子之圖 一 文氏

天皇慶雲之益 一 朝比奈所傳 一 泉小治郎 一 弘文

おく 二 双方持地探信 一 松馮 一 力リカウ 一 藤之 一 吾鹿

龍田 一 双方持地探信 一 紫雲部 一 法方納言 一 双方

持地洞雲 一 大進 一 双方持地如川 一 祇園結 一 双

持地貴美 一 為胡大紫 一 双方持地柳雪 一 花馬 一 双

一 白銀 一 車馬 一 曲馬 一 乘 一 馬役 一 官 一 一

一 中四番左右七歩以左七歩ト申馳ハ常ニ通ニ
馳也所ニシテ鞍ヨリ鞍ノ階リ西是ヲ下ケ馬ノ
一方一歩ノ制馬ト曰前ニ足ハユヒアユミシテ
西人共曰事ナリ
一 第五番横乗以極家
ト申馳ハ馬ノ鞍ノ上ニお是ノ上ケウツリケニ成
又横ニ降り立是ノ左者ニモ家降リヤカラ馳ヤル
一 中六番同貫速以ケル又トウニ申馳ハ鞍ノ上ニ
係先ノ腹ハヒ決マウツリケニテ又横ニ成是モ馬ノ糸
足ノ左右一倒ニシテ降り馳申ハ以ニノ曲馬ニシテ
秘曲尺見セ申也 一 中七番双馬以双馬ト申馳ハ

馬ニモツナラシメ西ノウツウツウツニイロニ一皮ニカケ
お左者ノ馬ハ夕カヒナカチニ家降り後夜ニカケカ
ラ馳降り申故馳家ト申申ハ前ノ六番ニ人
ニテ家以双馬ノ曲ハ馬ニモ家ト一人ニテ家ト作
本朝ノコトク地道家ト申ハそノ富初ヨリ何モ
馳家ニテ日本ノカケヨリニ殊外早ク相見ハルハ
右三人ノ馬家ハ本唐ノ近キ所ニ居申者ニテ能也
朝鮮國ニモ三人ヨリ外ニケ極ニケリ申ハ者ハそ
ヨシ唐土難祖天竺南蛮國ナトニテハケ極ノ家ト
所ノ由朝鮮ノ人ニ傳リ由是故上覧ニモハ

○胡餅人の用掛り

一 平島市在馬丸之石交保海平八村原秋在の地
一 平島市在馬丸之石交保海平八村原秋在の地
一 平島市在馬丸之石交保海平八村原秋在の地
一 平島市在馬丸之石交保海平八村原秋在の地
一 平島市在馬丸之石交保海平八村原秋在の地
一 平島市在馬丸之石交保海平八村原秋在の地
一 平島市在馬丸之石交保海平八村原秋在の地
一 平島市在馬丸之石交保海平八村原秋在の地
一 平島市在馬丸之石交保海平八村原秋在の地
一 平島市在馬丸之石交保海平八村原秋在の地

○也吹く衣紋

一 山中川中坊也吹く一平島市在馬丸之石交保海平八村原秋在の地
一 山中川中坊也吹く一平島市在馬丸之石交保海平八村原秋在の地
一 山中川中坊也吹く一平島市在馬丸之石交保海平八村原秋在の地
一 山中川中坊也吹く一平島市在馬丸之石交保海平八村原秋在の地
一 山中川中坊也吹く一平島市在馬丸之石交保海平八村原秋在の地
一 山中川中坊也吹く一平島市在馬丸之石交保海平八村原秋在の地
一 山中川中坊也吹く一平島市在馬丸之石交保海平八村原秋在の地
一 山中川中坊也吹く一平島市在馬丸之石交保海平八村原秋在の地
一 山中川中坊也吹く一平島市在馬丸之石交保海平八村原秋在の地
一 山中川中坊也吹く一平島市在馬丸之石交保海平八村原秋在の地

用太刀可被帯以九月一入らるる方耐製汁用麻下下总
用このは事

- 一 生着を常神保主膳今由親前清地江氣松山
 - 一 守着の 右を耐餅人通り及耐製汁用麻下下总
 - 一 方九月一入らるる耐製汁用麻下下总
 - 一 同心麻下下总用ては事
 - 一 三使長老宗耐馬者大座間下地
 - 一 一由在友子所
 - 一 土井甲斐者清田母飯者酒井下總管江部在守
 - 一 七六二由給仕戸田紀宗者杉本徳者古島園博者川原
- 日向者我園防者安友山越者松平内道以去山原

多々 右を被

○ 山形お正附と兼取方五人一と云物

一 斗指ありて之をくわん一 斗指ありて之をくわん

一 斗指ありて之をくわん一 斗指ありて之をくわん

一 斗指ありて之をくわん一 斗指ありて之をくわん

一 斗指ありて之をくわん一 斗指ありて之をくわん

一 斗指ありて之をくわん一 斗指ありて之をくわん

○ 宿人の言葉也

一 公方様ツ子を下ウチニ一 斗指ありて之をくわん

一 家老ツ子を下ウチニ一 備前様ツ子を下ウチニ

一 米ツ子イサリ一 倉ツバチ一 酒ツヤク子ロツ

一 餅ツ子スデキ一 水ツブリ一 湯ツ子シノラニ

一 火ツ子アリ一 鏡ツドコ一 船ツハイ

一 味噌ツ子クミ一 茶ツ子ゴラウ一 物ツ子シホナ

一 竹ツ子クアヒ一 俵ツ子トシ一 池田ツ子

一 池田ツ子刑部一 土地ツ子右近一 池田ツ子左近

○ 家ノ内所ノ名

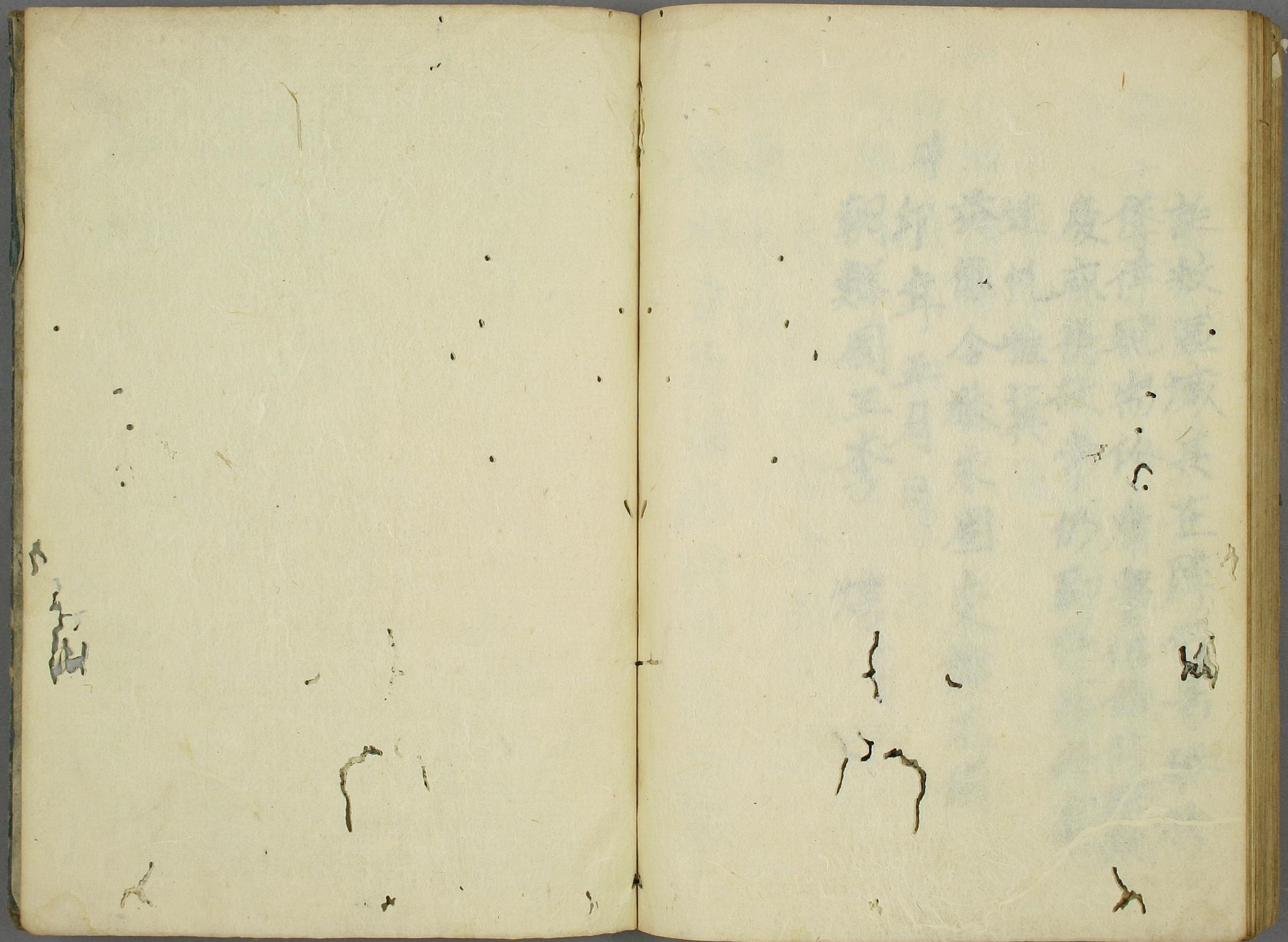
一 糸子ツ子一 俗室ツ子湯敷一 庫房ツ子押込

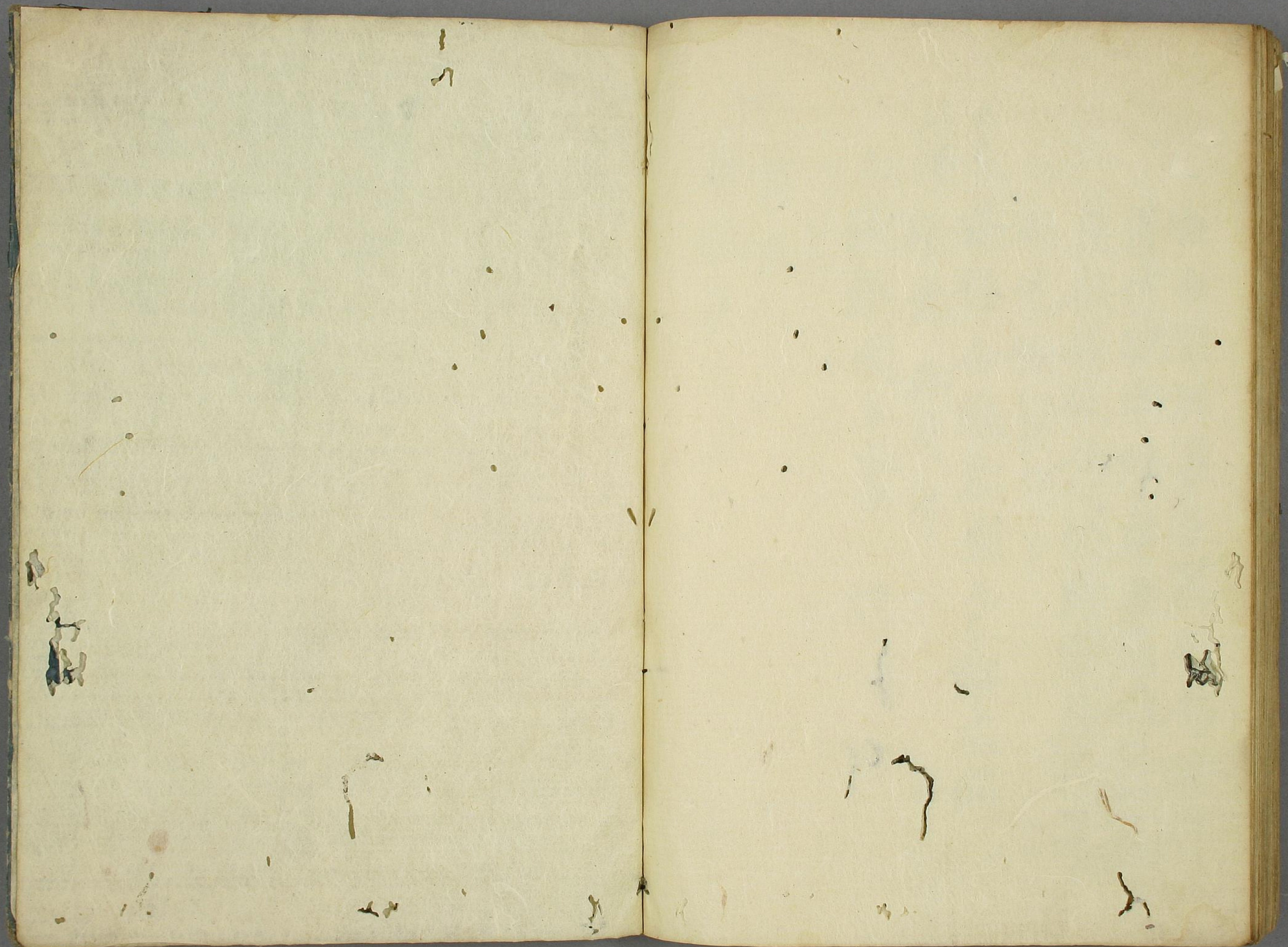
一 廁ツ子隠一 一 廁ツ子速一 一 舎口ツ子明

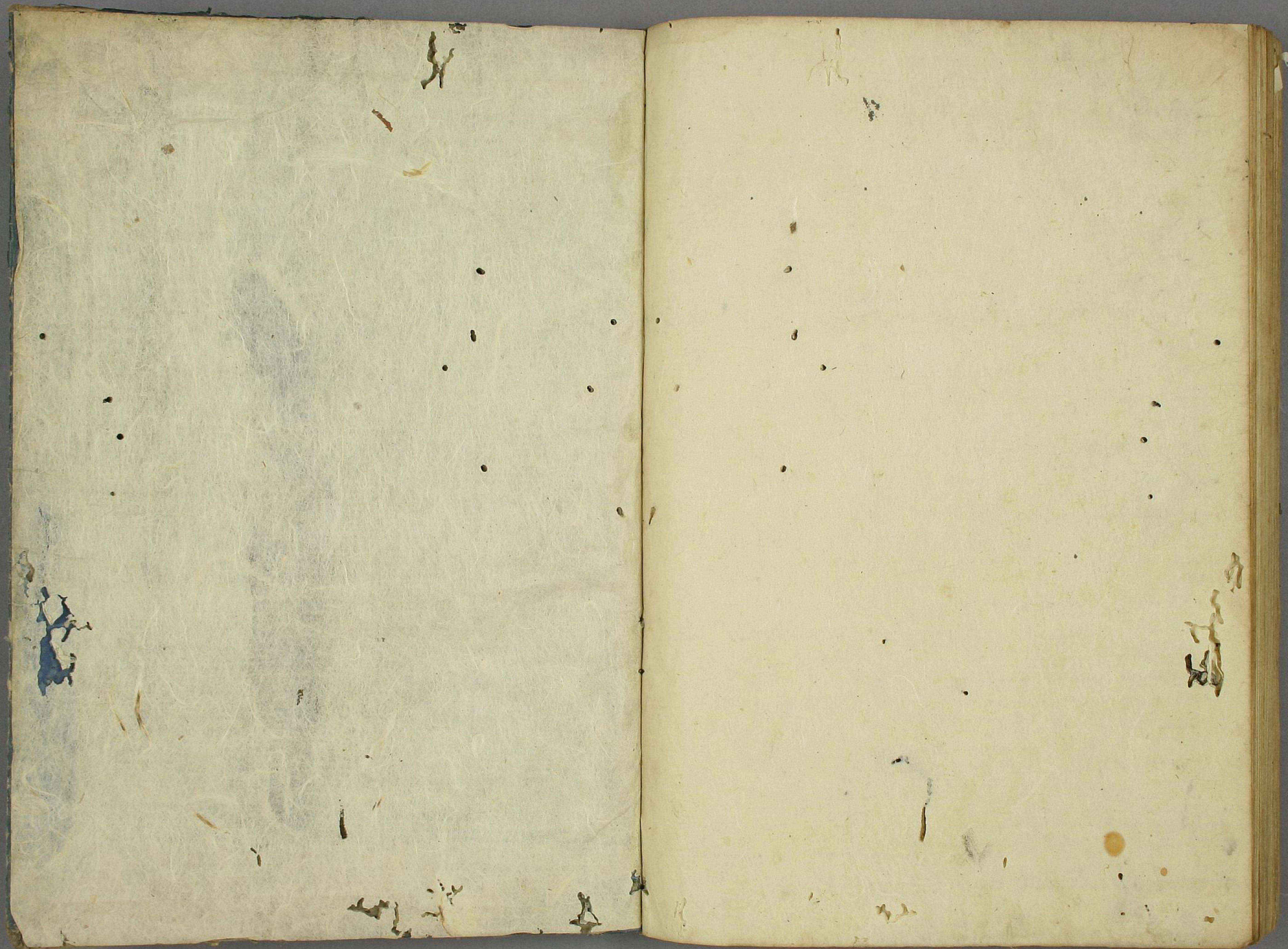
○ 山形お正附と兼取方五人一と云物

一 斗指ありて之をくわん一 斗指ありて之をくわん

誼救區域其在隣好善勝欣
僭律馳崇休庸與信儀修睦致
慶或循故常仍聊將菲品寓
遠帆惟冀
益愆今猷永固交誼不備
辛卯年五月日
朝鮮國王李 焯 所









早稲田大学図書館

011688998923