

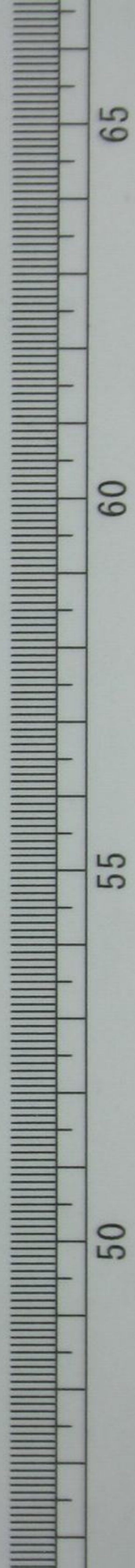
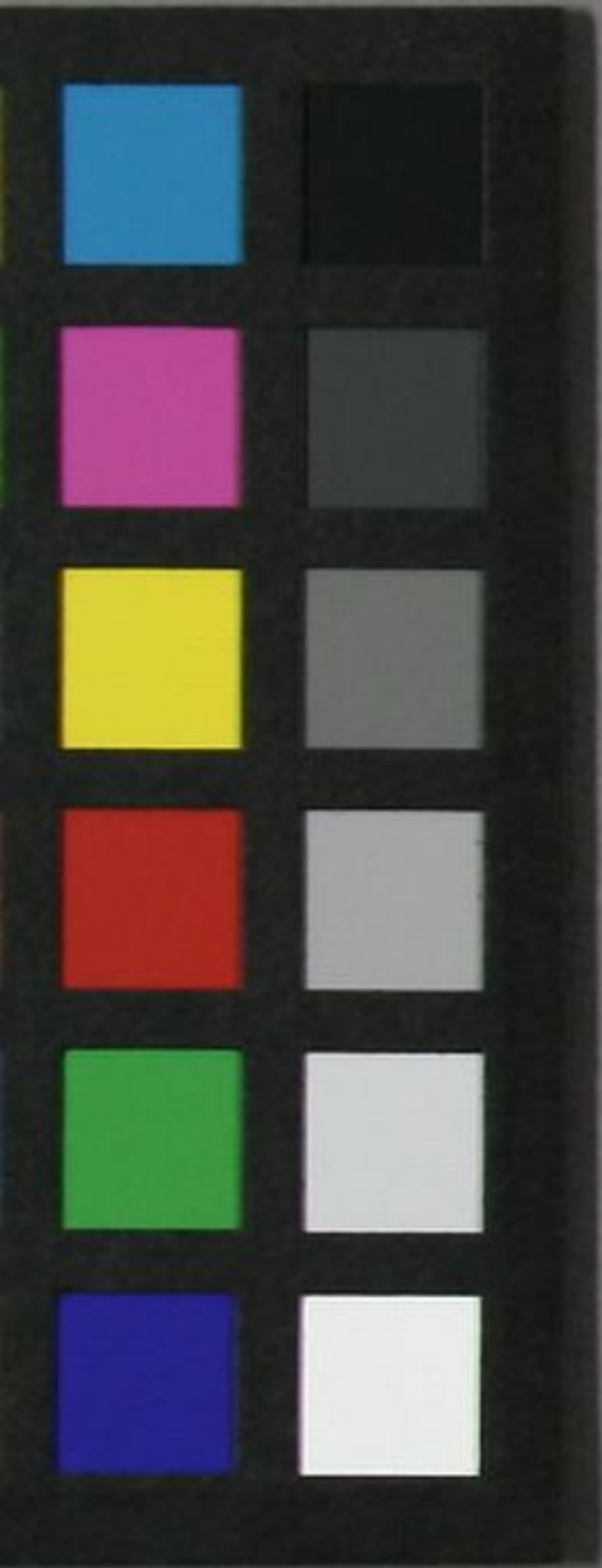
訂正
國史畧

二

113

547

2



門 4 13
號 547
卷 2

國史略卷之三

從五位下行大舍人勳兼音博士源朝臣松苗編次

三十四分男孫男從五位下行大舍人少允菊苗改訂

正六位下行大舍人大屬杉苗義真校

一條天皇諱懷仁。圓融帝長子。母梅壺女御諱

詮子。右大臣兼家之女。正歷二年祝髮稱東三

前帝既遜位。兼家即奉。上即位時年七歲。兼家

攝政。辭右大臣使弟為光代之。是時有冷泉

圓融。花山三上皇皆不關政事。兼家獨專政。○

帝登極之日。有司設位。忽見大極殿御牀側有血

法興
雅量

校正三刻 國史略 卷之三

髑髏大驚不祥走白兼家方睡不應再言如初乃
 跪待之兼家乃為驚直問儀設已成否其人忽悟
 大儀將成無可更理相公故為不聞乃爾遂不言
 而罷妖亦不徵○中務卿親王兼明薨王嘗罷相
 鬱鬱不得志卜隱於龜山作菟裘賦竊遣其悶至
 是薨年七十四世稱前中書王○永延二年兼家新造京
 極二條之邸盡美窮奢乃招百官宴之源賴光牽
 駒三十四匹分獻大臣以下人皆駭之○永祚元年
 前關白賴忠薨封駿河公謚廉義○攝政兼家任

御堂
安帖

關白太政大臣兼家初為納言時夢相坂關值雪
遺斑牛是其兆也果如其言公悅厚賜占者賞其
奇中既而大江匡衡至公語之匡衡云是失占也
夫雪白爾關而值白得非公陞關○正曆元年兼
 家罷其子道隆攝政兼家乃祝髮號法興院稱曰
條大入道執柄尋薨葬兼家公御會隴之夜衆遽
家院號昉于此騷擾未得其故自喪主諸貴
莫不惶懼惟道長最少初不動徐謂人曰下官已
遣人問知俱馬驚佚耳源賴光時在會退歎曰此
公安帖已○二年右大臣為光為太政大臣源重
 信為右大臣道兼為內大臣重信左大臣雅信之
 弟道兼道隆之弟也○三年太政大臣為光九條

除服歌

紫宸語

薨封相摸公。益恒德子左近衛中將道信至孝哀
 毀過禮而喪畢不得不除服乃泣作和歌以述其
 意。○是歲紫式部卒。式部越前守為時之女事
 上東后為人聰敏涉獵諸氏百家善永言嘗作源
 語若干卷雖為寓言時風可徵文辭絕妙固稱無
 雙以其才絕倫世俗尊為觀音化身。○四年道隆
 辭攝政為關白。○五年諸國盜起。○詔源滿政賴
 親賴信平惟時等追捕之。○長德元年關白道隆
 薨。世稱中關白道隆素美容儀雖極醉少時便醒
 衣冠如常或有公事扶醉上車著盛服便已偃

卧臨事警醒少歛以其子伊周為假關白尋拜右
 大臣道兼為關白伊周憤怨叔姪成隙伊周道兼之姪伊
 周呪詛道兼遂薨世稱粟田關白是也於是其弟道長為關
 白伊周益怒又詛道長而無驗前帝時道長與道兼同
 為郎一夕雨暗皆在上前譚及怪事移時坐懷
 畏怖上曰誰冒此黑闇能請無人處者邪道長
 曰臣可請上壯之乃命兄弟三人曰道隆宜往
 豐樂院還道兼仁壽殿道長大極殿各宜出某某
 門時已三更二兄畏縮不得已而起道長曰臣固
 獨往願假左右小剪刀當取證來乃去俄頃二兄
 各走歸曰途已見怪不得前股栗不定面色如土
 上大拍笑之良久道長徐還即上小木梯為信曰
 是所削取大極殿御牀南面下柱片○二年伊周
 也上遣人令驗果爾二兄大慚

交正三列 國史各 卷之三 五車樓夢

平隆良忠義

及其弟隆家。有逆罪。花山法皇微行之夕。兄弟同謀犯之。右馬助平隆良證之。猶不賜死而遠竄之。詔檢非違使捕二人護送伊周於播磨。隆家於出雲。伊周已在謫所。聞母憂之病將死。私歸其家。事聞以犯法更貶太宰帥。隆家豪有氣力。都督鎮西時。狄人踰海來攻。吏民謂公長統袴武事。所未諫。歷而隆家聞寇來急募九國兵。自促令戰。衆服其勇。幹盡力禦當寇賊。敗走。先是道隆有怨參議有國及執相權。乃奪其官祿。初兼家表請長子道隆自嫡長得此固其所也。但喜有得報有國耳。伊周至是有國父子被除名。至道長為政得復官。伊周左遷之時。有國為府大貳。慨然曰。伊父公之橫我。

大江以言

嘗無罪見削奪。爾時自為大辱。今帥公以相門后族。投竄遠裔。想亦自思其辱。比我昔時殆倍。乃使其子迎謂曰。屬有局守不能候迎。今此遠移下情。宿志奉公之時也。承乏之役。唯公所命。伊周感慚。其厚殊相親善。○三年。中宮諱定產皇子。中宮伊周之妹也。於是兄弟得赦歸京。○文音博士大江以言當以次進官時。諺云。湯氣將上。以言弓削與湯氣。道長奏曰。以言作詩誹訕。朝廷遂罷。後至寬弘六年。其詩伊周左遷時。命以言所作。以言年任美濃守。

曾從伊周鷹鳩不變三春眼鹿馬應迷二世情蓋

有所憤激伊周與叔父道長不○前鎮守府將軍

源滿仲卒滿仲清和帝曾孫六孫王之子也通

武藝又好國詩致仕居攝津多田卒年八十八○

宋太宗殂子元侃立改名恒是為真宗○長保元

年下野守平維衡貞盛之子與平致賴私戰起兵關東

乃遠竄致賴○詔太宰府討南蠻海賊○冬召道

長女彰子為嬪稱曰藤不幾中宮崩內府道隆

女也於是彰子繼為中宮帝一日吹笛宮商甚

玉后在側獨不顧帝曰屬此會通何以不看

年疫行立祠紫野祀疫神今官是也○是冬禁

中火四年前參議正三位佐理薨佐理清慎公

之孫不修儀則人目醒日如泥而以善書名世稱

前中書王兼明亞相行成及佐理為三迹各有風

體右大臣顯房曰世品行成下於道風則兼明佐

理可謂同等○五年敦實親王薨世傳親王雜色

妙於琵琶而高棲相既人不得傳習曲有流泉咏

木殊秘不常彈無能聞得者三位源博雅專精琵琶

得焉試造一見無由發言而還爾後每夕潛控其

佐理善書

好博雅
事
禪九隱

菴側窺聽三年未嘗有彈值中秋月陰風凄乃復
依常往伺之盲人忽彈盤涉調博雅雅心中悶癢冀
及秘曲少頃彈罷蕭然遺情嘯咏且歎曰嗚呼無
其人哉當此寂寂誰當共靜夜思者亦應語心耳
博雅應聲出乃通名且具陳向來事盲人感歎終
夕晤言秘曲悉授或傳蟬丸延喜帝第四子或曰
後撰載蟬丸所咏和歌題曰相阪閑
見往來人則似非盲人未知孰是
○寬弘元年
始幸北野拜菅神○二年詔伊周入朝議政

○陰陽博士安倍晴明卒晴明學天文於賀茂保
憲曆筭卜占推步之術無不兼習後世陰陽之學
皆以安為祖○五年賜伊周封戶准大臣稱曰儀
同三司三司即三公○六年中務卿具平親王薨世稱後中

陰陽家
祖

後中
王

書親王村上天皇之第七子也自幼穎悟善詩

賦著述甚多官學文慶滋保胤文章博士其餘多

賓客時比鄴中親王嘗使保胤論時文人保胤曰

敝寒月獨夜思婦彈箏其中大江匡衡如壯夫擐赤甲

雪落花滿庭出舞陵王大江匡衡如壯夫擐赤甲

策駿馬方出關門王曰卿何如曰下官既上蒲葵

車接當時公卿多乘蒲葵車蓋謂其文美麗而貴

宮內少輔橘正通不遇每有浮海之歎中書王

宅作序有云嶽亞顏駟過三世而猶沈恨同伯鸞

歌五噫而將去伊賀守源為憲在座怪尤謂王曰

此生有所思橘亦悽然墮淚明日果赴高麗不歸

年四十五帝甚悼惜○八年帝不預讓位

皇太子尋崩葬于圓融帝陵側壽三十二歲在

位二十五年改元者六曰永延二年永祚一年正曆五年

長德四年長保五年寬弘八年○帝嘗問中納言源伊陟

兼明親王之子王家有所遺邪伊陟曰有免裘尋當進獻

上仍其語勢謂免皮製裘耳既而伊陟進覽一封

卷即王晚所作免裘賦也伊陟暗劣不知語有諱

忌故獻中云君昏臣諛無所于愬帝披覽悵然

至云扶桑豈無影乎浮雲掩而乍昏叢蘭豈不芳

乎秋風吹而先敗帝乃知其抑鬱帝亦不滿

於道長專權遂深感恨自書扶桑二句常藏巾箱

帝崩後道長入卧内覩而忌之乃陰裂之○帝世

稱多才言語之臣有齊信公任行成源俊賢世號

四納言又有宮媛十數人越前守為時女紫式部

門大江雅致女和泉式部道貞親王女小式部重

明親王女小大君輔親女伊勢大輔秀信女出羽辨越前

守懷尹女小辨左馬頭時明女馬內侍高階成忠

女高內侍大江匡衡女江侍從參議廣業女新宰

相信濃守隆信女兵衛內侍道雅女中將清原元

輔女少納言帝嘗雪朝坐宮中顧云香爐峰雪

清氏默起前塞御簾帝賞其慧而有學清氏著

枕草紙行于世○白居易詩曰香爐峰雪擬簾看

皆一時宮掖令秀詠言之選帝每曰朕之不德

唯得人一事庶亦不愧前朝帝慈仁為心寒

寒夜脫御衣

夜嘗脫御衣。上東后異而問之。帝曰方今天

寒想窮民無衣朕豈忍獨重襲乎好學崇文詞藻

過人又妙絲竹。皇太子立是為三條天皇。

三條天皇諱居貞。冷泉帝第二子母。贈皇太

后諱超子攝政兼家女也。帝年三十六即位左

大臣道長右大臣顯光內大臣公季並如故。以

道長女尚侍妍子為女御尋立為中宮。長和

二年春正月朔及白馬節不御殿徹樂廢踏歌節

罷射禮賭射以皇太后忌月定為例。帝謁

帝謁兩廟

皇祖及石清水廟。是謂帝謁兩廟此後三年

禁闕火。四年新宮成是冬又災。帝憤道長專

權既而不豫醫官誤治進以金液丹。紅雪遂至失

明道長數諷遜位。帝不悅稍決意脫屣上太

上天皇尊號。後一條帝寬仁元年皇太子立為

後一條天皇。後一條天皇

後一條天皇諱敦成。太子條帝第二子母。上東

后初。后帳內犬生子時疑禍妖召博士大江匡

衡問之匡衡奏曰吉不可言謹按犬之字大旁加

匡衡善

一在上則為天字在下則為太字配以子字是為太子生為天子吉孰大焉山幾后生大帝前帝踐祚立新帝為太子長和五年受禪時年九歲新一條帝敕立先帝子敦明親王為帝之儲貳以欲存冷泉之統乃以道長攝政右大臣顯光轉左大臣內大臣公季任右大臣道長嫡子大納言賴通為內大臣尋攝政○寬仁元年盜入禁門瀧口內舍人長輔及關白隨身良孝射殺之按隨身朝廷武官名大臣有賜隨身兵仗○盜入道長府庫竊沙金

賢德上東后

千三百餘兩而亡捕之于播磨國○東宮有病道長奏令遜位號小一條院准上皇立大帝同母弟為嗣諱敦良初一一條帝欲立皇皇后諱定所生敦康親王為大三條儲貳而憚道長之威以帝代之非其志也帝母上東后有賢德勸父道長使立敦康而道長貪外祖之權不用其言及小一條去儲位后又欲成先帝之志而道長不可竟以后所生皇子諱敦良為皇太弟即後朱雀天皇也后不惟毫髮無妒心撫視皇

后所生子女不異已之所出云。皇朝立二宮中世之制也位號之

尊方在皇而寵幸之渥多歸中宮故上東門院立為中宮定子更號皇太后敦康親

王一條天○道長謁石清水廟公卿以下雲從

是冬道長任太政大臣齋詔使即其子賴通○

二年道長女諱威子入補女御尋為中宮○三

年道長披剃稱曰大入道他祝髮之徒憚之不得

稱入道○夷賊乘船五十餘艘入寇壹岐國殺守

理忠詔太宰府平之○四年道長創法成寺○

治安元年左大臣顯光薨乃以右大臣公季為太

政大臣內大臣賴通為左大臣實資為右大臣教

通為內大臣○正四位下行左馬頭源賴光卒滿

仲長子也事一條帝為鎮守府將軍家有綱公時負道季

武四士皆以武勇稱俗呼為四天王○二年法成寺金堂成設大法

會天皇及太皇太后皇太后妍中

宮威子皆臨幸之三后皆道長之子自是以後世

人稱道長為御堂關白寺在近衛北京極東金堂其中央○是歲

宋真宗殂子禎立是為仁宗○萬壽元年大納言

公任致仕善詩歌工絲竹所選朗詠集行于世初

大入道

尚卦 五二卦

御堂關白

公任朗詠

有盛稱相國兼家顧諸子曰家兒輩欲履伊人影

猶且可得乎道長最少越二兄進曰影不可履面

或可履後竟居上相公任終亞相公任將辭亞相

文學為表都中意乃乞大江匡衡匡衡語其難得意

類有憂難之色婦赤漆怪問之匡衡語其難得意

婦曰此公故多矯飾諸文學或當不及門地之言

故不恆爾匡衡欣然從其言具草公任乃披首端

輒言臣五世相國之適子爾自曩祖

忠仁公以來云云公任喜用其表

二年尚侍

官女子卒道長第三女為東宮所幸年十九贈

正一位道長自仕一條帝以來事無不吉至是

始喪其女哀嘆殊甚

四年皇太后崩諱妍子

亦道長之女也道長悲傷遂病尋薨道長歷事

三朝權傾內外政在父子兄弟之間者三十餘年

子男繁多榮貴最盛公卿六人女子立后者三人

其餘為妃嬪遂至世相家不斷宮媛赤漆衛門著

榮華語四十卷使讀者如日見其富貴也

正曆中

者云道隆公何如曰佳也若道長公可謂佳矣又

問道兼公何如曰佳也若道長公可謂佳矣又問

道綱公何如曰亦佳也是謂雷相大震頃刻後藏其

聲若道長公可謂佳矣或曰我未始問道長公如

何數數稱之乎相者曰是謂虎子度山無上相也

道長往反頗有戒心既還伊周聞流言心慙之強

顏來候途中安否道長悟其色便命左右取雙陸

榮華語

行成草聖

局手自拂拭相迎曰與卿不對久矣聊可破寂寥
 伊周意色始安遂與相對賭物競奇歡笑到且云
 ○權大納言正二位兼按察使行成薨行成善詩
 文妙翰墨時人稱草聖世尊寺家祖其孫世世多
 善書○長元二年關白賴通饗公卿於白川別業
 有舞樂道長薨後賴通相繼專權○太政大臣公
 李薨謚仁義封甲斐公世稱為閑院大臣三條西
 園寺德大寺三家之祖是
 後執柄家謚號廢而有院號○四年平忠常伏誅忠常初任下
 總介後長元起亂於下總朝廷遣將討之不克
 忠常兵威益震乃詔甲斐守源賴信發坂東兵

源賴信

討之忠常據海築城形勢甚險賴信將渡海攻之
 無船可乘遂跳馬波上以涉眾皆從之忠常驚見
 以為神也不戰而降賴信擒之歸京在途病死即
 斬其首梟之帝大嘉賞授鎮守府將軍○九年
 上崩年二十九葬神樂岡東菩提院院是歲中
 宮亦崩帝在位二十年改元者四曰寬仁四年治
 安三年萬壽四年長元九年○贊曰國家之隆替在民
 瓦解之憂雖有智者不能回之也其可回之者唯
 仁恕乎帝在位二十年政理未能熙洽而刑憲
 或多廢隳盜賊劫掠於輦轂架驚跳踉于邊鄙不
 得謂之清平之世及其崩也民感弛勞之恩竟供

襄事之役不仁而能如是乎蓋帝亦
有君德之美而輔弼將順有所不逮歟 皇太弟

立是為後朱雀天皇

後朱雀天皇諱敦良母上東后外舅左大臣賴

通關白如故其義女諱媛子立為中宮敦康親王之女

長久元年禁中火帝幸東北院上東后所創在法成寺傍

是時都下多盜帶弓矢來往每夜放火又有群僧

殺掠行路人乃嚴追捕之寬德二年帝不豫

避位既讓太子故事讓位新帝於時更復定

東宮後三條帝是帝第二子時為諸王次當

立為東宮而未有命大納言能信宇治關白之弟因事

啓請曰第二皇子當令屬何處僧院避居帝乃

悟曰是當立東宮但關白言且緩之故未命耳

即日冊立定之因使能信為大夫帝初見庶官

衣袖漸廣不悅密令資房咨右府實資實資曰誠如

聖意請臣先受罪以懲其餘人必謂臣乃以老臣

亦猶如是上從其謀令實資停朝杜門數日朝

衣無敢踰制者或云延喜時○天皇崩壽三十七

葬于高隆寺乾原在位九年改元者三曰長曆三

禁朝衣 踰制

長久年四寬德年二上初在東宮專好詩文逮即位

志在政事而性柔順不能奪強臣之權世以憾焉

皇太子立是為後冷泉天皇

後冷泉天皇諱親仁先帝長子母百贈皇太后

諱嬉子道長之女令上年二十二即位賴通關白

如故永承元年右大臣實資薨實資清慎公之

孫博洽好詩賦嘗住小野世稱賢右府歷仕九

朝年九十其所日錄百餘卷名小右記有人嘗在

省中暴死實資時為侍中命出屍外吏咨從何方

小野公德行

曰應從東陣於是當直諸人欲觀其屍都盡聚東

然後實資俄命舉尸席更從西陣乃迎尸者外接

而去竟無一人見醜狀者其德行多此類二年

內大臣教通為右大臣大納言賴宗為內大臣皆

賴通之弟前權中納言源顯基薨西宮左大臣

高明之孫也幼好學善詩歌事後一條帝深承

恩眷晏駕後有感人情變移遂隱大原嘗云願得

無罪看配所月配所即三年禁中火

帝避之太政官朝所五年立賴通女為皇后

賴時

諱寬子。置歸化宋人張守隆於沮馬。六年
小一條院薨。東夷酋長安倍賴時叛。先是賴時
以久住陸奧種落滋蔓漸為強暴。至是盜有六郡
不輸貢賦。乃以源賴義為陸奧守。加鎮守府將軍
討之。奧之吏民固知賴義威名。望風懾服。賴時亦
不戰而降。賴時初名賴良。避國司賴義諱。改名賴
時。自至軍門謝罪。按良與義國訓相同
故避也。未幾其子負任犯法。賴義召之。將加罪。賴時
曰。作亂拒命。亦為妻子耳。乃復叛。賴義大怒。進兵
圍城。賊將平永衡降之。有人說曰。永衡有奸謀。非

賴時

降也。故著銀甲。使賊認已。以別官軍。請速斬之。斷
其內應也。賴義從之。進攻衣川。寨自是年年攻戰不
息。天喜二年。賴義任滿。朝廷新補國司。聞奧
州亂。畏懼辭謝。乃重命賴義鎮之。四年三月
中。殿賞花御遊。賜宴於公卿。敕群臣奏絲竹獻
詩歌。四月。皇后宮闈和歌。左題春。右題秋。宮女
盛服。分列左右。左歌源兼行。真字書之。右歌經任
母國字書之。經任之母。即佐理之女。時年九十餘。
墨痕鮮麗。人皆感賞。五年。賴義說安倍富忠。賴時

關西詩

賴時伏誅

之族發兵攻賴時聞之輒赴富忠陣欲陳利害富忠設伏擊之大戰二日賴時中流矢而死軍潰貞任聚殘兵守河崎城是冬賴義與其子義家祖征貞任貞任出柵而戰時風雪凜冽道路艱難加之糧盡人馬共疲死者無算衆多散亡賴義回顧將士與我僅餘六騎耳賊兵左右挾之而義家年甫二十驍勇絕倫騎射如神賊兵驚避稱曰是八幡太郎也武人稱八幡大神為弓矢之神故美稱云爾說云義家加元服于石清水廟前六人皆殊死相戰佐伯經能死之經能相摸故名人也賴義

八幡太郎

關智持

國士切遇之者三既衝圍歸國府貞任兵威再振

賴義遣使於出羽國司源齊賴陸奥守滿政之孫駿河守忠隆之子

賴義之再從兄弟請援兵齊賴不肯來救賴義在國府無

策進攻於是貞任使人出關衣川關也劫掠郡縣○康

平三年賴通罷左大臣使教通代之賴宗為右大

臣賴通長男大納言師實為內大臣父子兄弟皆

居相位賴通二弟能信長家姪信家妹夫源師房

四人既任大納言○四年賴通任太政大臣○參

議兼檢非違使別當源經成任權中納言嘗祈諸

大神不
林殺盜

石清水廟祝請問功勞為告辭經成曰我決殺強盜百人祝曰神誓禁殺經成曰神誓我固識之而誓未曰為國除惡非此限祝不能答○五年清原武則出羽國率兵一萬來從賴義將之破小松柵貞任叔父僧良照所守也貞任弟宗任來戰敗績而退於是貞任自將精兵八千與官軍交戰又敗退至磐井川官軍乘勝追北貞任遠歸其營賴義遂破衣川關貞任更遁至鳥海柵官軍攻之益急進陣厨川城下日夜連戰而城寨基峙夷賊固守

貞任伏
誅

發弩投石或沃沸湯不得近城官軍死者數百人賴義命壞村屋埋城湟積草如山縱火焚之會暴風起烟焰掩城賊軍潰亂死傷甚多貞任自出城奮戰官兵以鉞刺殺載之以楯舁至賴義前貞任年三十四身長六尺餘腰圍七尺四寸非六人則不能舉其子千世年十三出城死戰賴義感其勇不忍殺之武則曰憐小義遺巨害為國家不利乃誅之貞任二弟重任家任其黨經清等皆伏誅傳首于京宗任則任為元等乞降義家愛宗任技力絶人乞以為

從兵宗任畏服其勇武事之無貳後義家微服夜至人家宗任一人相從留在中門其夜雨甚聞有劫盜數十人持炬窺門犬吠自中門出宗任試以墓目小箭射犬犬吠且走復射再中義家於內問誰應曰宗任義家曰注矢之疾何乃輕

帝大賞其功以賴義為正四位下伊豫守義家為

從五位下出羽守其他進官爵有差○六年賴義

建八幡大神祠於相摸鶴岡○宋仁宗殂其兄

子宗實仁宗賜名曙嗣是為英宗○治曆元年右大臣

賴宗薨以師實為右大臣師房為內大臣○三年

賴通請帝幸宇治平等院賴通年既七十構山

白字治關

莊于此地世稱宇治關白朝政無大小取決于此

是歲宋英宗殂于頊立是為神宗○四年帝崩

年四十四葬船岡乾原在位二十三年改元者四

曰永承七年天喜五年康平七年治曆四年贊曰蠻夷

日本武奮略東國祖武信威蝦夷黠黎露化荒

討而正之朝廷無復東顧之憂矣自時厥後渠

率豪酋邀功藉勢相踵叛亂雖以宗社之威靈終

歸於芟夷殄滅而後來東國之兵委實將家奕世

為其臣僕者亦萌蘖於此蓋非帝之失德招亂

而遂使保元平治以後天下大勢一變而不可復救

此王室隆替之樞機也操皇太弟立是為後

三條天皇

後三條天皇諱尊仁。後朱雀帝第二子。母陽明門院諱禎子。三條皇女也。長元七年。上生于春宮亮源行任。第九年為親王。長久元年入宮。諱父帝年甫七歲。進退有度。觀者莫不嘆美焉。治曆四年。年三十五。踐祚。關白左大臣教通。右大臣師實。內大臣源師房。並如故。○延久元年。置記錄所。帝親聽政。初。後朱雀帝大漸傳位。後冷泉帝。上乃為東宮。顧命關白賴通。殷勤託

三宮事其言為嗣皇發則賴通一意奉詔言

及東宮則佯為不聽唯拜伏而已尚方有劍名壺切必傳

東宮及上居儲位賴通不肯上曰縱雖正紗自非藤氏出則不可得上不屑意即位之後教

通上再上性剛而仁聰敏雄斷自在諸王時每嘆

臣強君弱居東宮二十三年古事談曰每月拜北斗曰非為微福

吾嘗欲無念於登祚未能脫然豈臣子之心乎吾深懼其罪所以拜斗也好學脩德

究習國家故事常切齒丞相及即位每事裁抑

時稱聖主仰望中興賴通久已忌之自帝即位

位便託老病恒居宇治莊不與政事教通雖在相

好學聖主

位備負而已其子信長為內大臣後至太政大臣信長善相未達時偶窺掖庭井自鑑其面覺有公相喜而照鏡無復前相窺井如初歎曰鏡近井遠吾拜相猶遠爾後果如以源師房為右大臣師房具平親王之子其言也尋用大江匡房二人皆稱賢才公平賞罰帝素勵精圖治於是俗反淳素請託不行群下肅然古道再昌○二年八月十五日勅遣權大納言源隆國參議源經信及辨外記史以下祀八幡大神於男山著為恒典世所謂放生會是也○三年秋陸奧夷賊蜂起國守源賴俊討平之○帝在

放生會

位僅四年以多病讓位皇太子明年遂崩壽四十一葬於神樂岡東原帝初雖為強臣所忌終奪其權舉世嘆惜不壽賴通亦曰我邦不幸莫大焉○後冷泉帝末年風俗華侈車皆以金飾之帝欲革其弊即位初詣男山都人士女出觀鹵簿車有金飾者帝為駐鸞輿命盡剔去後謁鴨廟不復見金飾車○帝性惡犬宮中有一犬命放之外京師諸國傳聞人多殺犬帝驚下詔禁止○帝好文自著禁秘記抄贊曰一條以來政歸戚里黨親連體根據於

朝廷。帝以非藤原氏出。前星殆易。動搖而光。甚既著於壺。切劍足使。樞貴望而畏之也。乃躬統大政。以陽剛之才。應虎變之象。克已勵精。宵衣旰食。宜其君子豹變。小人革面。而炳煥明盛之治。如日月之麗乎天也。大江匡房所謂可比。隆於承和。延喜者。可稱以頌。帝德而細繹政理。專尚節儉。吏稱其職。民安其業。殆有漢官之風。而皇太子立。可謂中興。良主追躋。近河。朝廷矣。

是為白河天皇。先帝長子。母。贈皇后諱茂

子。中納言公成女也。帝年二十即位。奉先帝

訓親聽政。大臣不能專權。帝即位初。官中火

帝倉卒出南殿。從官未至。有人走入。徑赴火所。急

移御寶。又赴衛陣。引出輦車。羞於階前。帝乃

見其有幹。未知為誰。問其名。便應曰。左少辨正家

帝曰。若是辨官。宜備近側。正家素與大江匡房並

稱。而江以待。東宮朝夕風議。帝未聞有正家

乃造次具官。上謁。當時稱其機警。○承保元年。大

納言源隆國致仕。年七十一。閑居菟道。使來訪者

談古今事。錄為一書。以傳于世。今昔物三子皆顯

隆國承時。寵遇用事。先帝在東宮。於事側

目。即位初。有欲泄怒其子之意。其伯隆俊為中

納言。在省中。帝密自青鎖窺見。姿儀尤美。就列

儼然。正笏坐。未嘗顧眄。日後稍試其狀。恪勤奉公。

三舟

金葉集

正家機警

今昔語

加有_レ才幹。謂_レ卿相之器也。後又察_レ其仲隆綱。時_レ為參議。值_レ朝議有_レ射狐事。隆綱執_レ筆書判云。雖有_レ飲羽之號。未_レ見_レ首丘之實。帝視_レ其文。才_レ擢_レ之。左右延_レ久。二年。宮中_レ俄火。帝駕將_レ出。避_レ諸雜人。乘_レ災闌入_レ殿。陞_レ中_レ外喧擾。乘_レ輿不得_レ前。季子俊明。時_レ為羽林。速_レ入_レ乃_レ自_レ把_レ弓。驅_レ逐_レ令_レ退。侍衛_レ乘_レ輿事寧。後_レ帝大_レ賞。曰。微_レ俊明。朕幾_レ被_レ辱_レ於_レ是。宿怒悉_レ霽。皆用_レ為_レ近_レ臣。眷遇_レ無比。○前關白賴通薨年八十三。其姊_レ吐東后。尋崩年八十七。○

二年。關白教道薨年八十。左大臣師實為關白。○左京大夫源俊賴奉_レ勅撰_レ金葉集。俊賴與左衛門佐基俊並是

國詩名家恒心相競。基俊短俊賴以無_レ學。俊賴聞之。曰。文時朝衡無_レ秀歌。躬恒貫_レ之。無_レ佳詩。何必_レ才學。○朝綱姓大_レ二年。帝幸西河。詩歌管絃。三舟江以學術稱。

陪遊諸臣各隨能分載。權中納言源經信獨未至。上頗不悅。比乃至皆已沒中流。經信跪汀招呼舟人曰。三舟不敢擇。乞因便迴棹。見載人歎其兼達。

經信乘管絃舟兼獻詩歌。云。○承曆元年。右大臣源融。帝時公任乘_レ三舟。事同_レ此。

臣源師房病痘薨年七十。師房繼_レ父親王之業。學兼和漢。上甚悼惜。及危急有_レ任_レ太政大臣之詔。

○承曆二年。內殿鬪。國詩。帝素好_レ詩歌。通俊顯季。俊賴以_レ國詩稱實政。敦光著名_レ詩文。大江匡房。

詩歌並_レ工。○四年。內大臣信長為_レ太政大臣。其兄

良醫丹波氏

大納言俊家為右大臣能信之子能長為內大臣
 此時關白師實雖為左大臣位居太政大臣信長
 之上師實從一位信長正二位○新羅國使來曰國王后有病
 聞天朝有良醫丹波雅忠典藥頭忠明之子願得遠假
 以託診治下公卿議其遣不衆議未決源經信後
 至云不可遣議乃定謝其使時公卿報書以禮辭多闕輟不奏之旨令
 大江匡房作文有言雙鯉難達○永保元年興福
 寺僧徒火多武峯寺塔采焚滅○延曆寺僧與三
 井寺僧有事爭戰遂火三井寺○二年右大臣俊

源賴義

家內大臣能長同薨大納言源俊房為右大臣師
 房之子道長外孫○前鎮守府將軍源賴義卒年
 八十八賴義左馬助賴信之子性沉勇果斷有將
 帥之器少時從于父討平忠常有功阪東將士多
 屬焉永承中征安倍賴時及子貞任攻戰九年陸
 奥平定圖贊曰九年探賊窟穴百里喋朱殷血威烈奮於轟雷剪滅六郡巨魁○三
 年關白師實辭左大臣源俊房任之其弟顯房為
 右大臣師實之子師道為內大臣○建法勝寺成
 帝問僧永觀曰功德幾何觀默頃乃對曰計當非

罪耳。帝悵然後秦賢問觀曰。宇治公建平等院。

不知功力許多。觀曰。是餓鬼道業耳。松苗曰。梁主蕭衍建寺二千八百四十六所。所謂餓鬼道業耳。而

竺達摩對以無功德。可謂遜諛言耳。○是歲仁

和寺大法主叙二品親王。諱性信。三條帝第四

子也。帝子薙染而叙品防。○應德元年。中宮崩。

帝甚哀惜。始怠政事。○二年京師民每街建小祠。

榜曰。福德神。或曰。長福神。貴賤競集。置酒。勅檢

非違使毀之。○是歲宋神宗殂。子煦立。是為哲宗。

○三年。上傳位於大皇太子。為太上天皇。

上初即位。延久四年不改號。猶稱延久。三年始改

元。曰承保。三年後改元者三。曰承曆。四年永保。三年應德。

三年在位凡十四年。○上器度弘大。嚴而温雅。信賞

必罰。剛斷果決。政出宸衷。相門斂手。頗有後

三條帝之風。而愛憎任意。任官授職。不遵舊典。初

鳥羽帝之未生也。堀川帝有病。人皆屬望輔仁

親王。上聞之。曰。朕雖出家。未嘗受戒制法名。

帝若有不諱。朕再踐祚。既而鳥羽帝生。其志遂

止。及堀川帝崩。乃立鳥羽帝。而機務一出於

院中至崇德帝即位四十餘年間刑賞黜陟莫

不與聞凡以院宣謂之上皇勅命號令天下置別當

北面以公卿為別當執事年預次之又有

武官嘗曰天下無不用朕命者惟不如意者鴨河

水雙陸采山法師而已善射好詩歌過信佛法自

書金字大藏經受法華經玄義文句止觀等於僧

某某等屢幸法勝寺使千僧讀經其慶金字大藏

經數遭雨停之帝怒以為雨有罪乃盛雨於器

而下獄時人謂之囚雨凡上終世四幸高野八

三不如
意
帝深好
私

囚雨

題全

幸熊野所慶畫佛五千四百七十餘幅丈六佛像

一百二十七軀等身佛像三千一百五十軀三尺

以下佛像二千九百三十餘軀七寶塔二十一基

小塔四十四萬六千六百三十餘基嚴禁天下殺

放生鷹隼鷲鷲諸籠鳥或曰鳥獸蟲魚互燒漁網

八千八百餘張停式條所載諸國貢魚雖殿上臺

盤殆如六齋日釋奠亦用素饌惟神厨僅存舊式

松苗曰國亂則殺傷人命不可勝計其慘勝屠宰
鳥獸萬萬是故人君明明德於天下仁義之澤遍
及海之內外則億兆臣民沐浴昇平之化帝力
在我勝佛菩薩遠矣若夫日舉之饌味兼飛走何

交正三刻 國史各 卷之三 二十五 五車 婁辛

足稱罪在昔僧道昌對淳和上皇曰庖宰之罪帝王最甚余聞釋教廣大然其所視多在微小耳屢事營造國用凋喪國司遷替頗乖舊典定任者三十餘國至有父子三四人同時並任雖十餘歲者亦得任焉時尚奢靡如賤女子錦繡其衣士甚好色幾亂禮經後世以為保元之亂實兆於此上至崇德帝大治四年而崩壽七十七葬香隆寺乾原○上嘗夢顯賴引手進行故寵遇特重而為郎時奏進除目上覽忽怒裂便却擲顯賴懼退既而其父顯隆入見上云外史諸遠未勘攝州之公文者顯賴何由錄進

顯隆

為隆

上自勵政事如此顯賴父子官中納言○參議為隆嘗於上前讀諸奏事其日題目殊多實上始有倦色為隆欲畢聞佯為不悟猶讀數事既餘五六言上不堪將起為隆猶為不見取一疏云伊執祭主臣玄言言申請天裁高讀一發上為宗廟事故復坐遂得盡奏○帝性豪邁事好勇壯當著盛服尚侍或從側整正衣冠便叱使退曰不須學統袴子態又常設百燈於法勝寺每幸令一人主一燈向暝齊手點發以為盛觀或不得其意前後點之怒令

更作又嘗欲聞天喜中征奧之事則明者往日從
賴義親歷攻戰時老尚存 帝召令言其事則明
曰爾時臣等從將已發鎮府朔雪初下軍容肅然
便欲云云 帝止之曰事體悲壯餘已可想不須
詳聞乃賜衣襲罷 〇上遜位之翌月 皇太子即
位于大極殿是為堀河天皇 云云 〇前帝諱善仁
堀河天皇諱善仁 前帝第二子母 中宮諱賢
子右大臣顯房女太政大臣師實養令入宮 上
八歲即位政事皆出 上皇禁中輔相唯充位耳

武衡叛

義家拜將軍

〇寬治元年大學寮請修孔廟祭器服制可 〇三
年遣參議保實於賀茂下上二祠始奠神饌自是
每日供以為永式乃奉神供田六百町於二祠 〇
四年師實辭攝政為關白 〇五年前賀茂齋院諱
篤子入為中宮 〇清原武衡及家衡叛 〇武
則之子也初武則討賊負任而有功因為鎮守府
將軍震威奧羽之間已而没源義家為陸奥守拜
鎮守府將軍有清衡者為州之豪族乃出候迎二
子素與清衡成隙故不肯從據仙北金澤城拒之

義家已為攻謀其弟義光稱新羅三郎官右兵衛尉時宿衛

禁中乃請朝欲赴戮力不許因潛行日夜兼程

先是義光學笙豐時光時光卒時其子時元尚幼

秘曲未可授乃授義光大食調入調至是時元逐

驛馳至乃請與俱義光數謝去之不肯行及足柄

山辭喻再三猶不肯義光忽悟其意路傍班荆布

一榘分座乃胡籙中出時光所書與大食入調譜

示之曰子追我必為此事時光乃出笙悉傳秘曲

畢各去謁義家義家驚喜相共定謀有兵季方者在

貨誘之故敬延請乃將千金曰願奉以為壽季方

不愛起將去乃言今且籍滅卿等家此貨亦皆我

囊中物爾徂征仙北軍未至城下見鴻雁將下稻

田忽復亂飛曰是所嘗聞江公也必當有伏縱兵

驅野果有賊數百因擊殲之義家勇武明快最妙

誦字治公語及戰爭事大江匡房亦在座退與人

語曰渠有將才惜未知兵道從者以告義家曰是

余之幸也遂執弟子禮受兵乃督清衡等軍攻金

澤壘平景政號鎌倉權五郎年甫十六為前鋒為賊所射

矢集其目即自射殺其賊而後使人拔其矢三浦

為次伴助兼等亦進戰有功義家每饗軍士設甲

乙席勇怯分座饌亦異之以勵戰功秀方勇冠三

軍每饗必坐甲席既而官軍圍城不幾二衡糧盡

老弱婦女踰城遁逃二衡知不可保火于城而奔

奧羽平

官軍追擊殲焉武衡恐懼無策頭蔽蘊藻潛匿池中追兵覺斬之家衡微服為奴而亡亦被射殺斬戮其黨四十八人奧羽乃平義家命清衡留守而歸京阪東武士皆為源氏私屬蓋始于此○六年興福寺僧燒相樂郡賀茂邑二百餘戶○七年延曆寺東塔僧徒與四塔橫川僧徒鬪林坂本民家入千餘戶○興福寺僧徒數千奉神木入京訴近江守高階為家侵掠浦生郡市莊神人○興福寺僧徒與金峯山僧鬪○出羽賊平師妙師李等燒守

鳴弦治

信明館剽掠資財○敕陸奧守源義綱討之○嘉保元年以內大臣師通為關白○前太宰權帥權中納言伊房坐私遣使契丹交關貶位奪官○二年延曆寺僧徒奉神輿詣闕訴美濃守源義綱殺其徒中務丞源賴治拒之射殺神人僧徒棄神輿於陣頭而走又修五壇法詛國家南都北嶺僧徒凶暴○三年上病瘡詔義家直夜往往如是或書張黑弓鳴弦者三上病立愈初義家從父在軍清原武則聚堅甲

三領為的請試其射義家一發貫三甲武則曰神也非人所及益畏憚之○義家圖贊曰好問通古

兵法。况復射貫三甲。雁行一。亂知伏軍。烏號鎮消妖氛。○永長元年。上皇觀

田樂

田樂自是朝野盛行田樂俗樂一種也。○康和元年。以仁

法親王

和寺大法主覺行白河法皇之子為法親王此後不盡書

○二年。大納言忠實為右大臣。源雅實為內大臣。

○源義家嫡男對馬守義親以違詔救命竄于出

雲。○宋哲宗殂。弟侂立。是為徽宗。○四年。皇太

后崩。言后諱歡子。薨後冷泉帝后內大臣教通女

治曆四年。立為后。其夕。帝崩。后落飾居北

山小野宮。終身不復出都。白河帝每佳日。率意遊幸。一朝積雪甚。有觀

帝起臨階徘徊。或料其賞雪。正北山乃馳使告幸。帝果趣小野。駐車宮外。賞雪。太后亦使女侍就車進酒。帝罄歡。還時。太后宮中不令一展設。既而左右問其故。太后曰。深宮不宜觀雪。吾固知帝不入。

○長治二年夏六月。北國降紅雪。積五寸

許。○上嘗聞勘解由次官明宗者工笛。特召令奏

明宗鄙怯。其日在上前。畏縮殊甚。遂不能吹。而

止。上更密命其所親昵女侍迎令吹之。而上

乃匿聽焉。音調果妙。於是使人傳詔曰。殊勝所

聞。明宗便驚。鄙怯復發。撲然墜地。世遂目安樂鹽

傳以為笑。○嘉承二年七月。天皇崩。壽二十九

傳以為笑。○嘉承二年七月。天皇崩。壽二十九

葬香隆寺坤原在位二十一年改元者七曰寬治

七年嘉保二年承德二年康和五年長治二年嘉承二年

帝臨御日久而天下之事皆決上皇曰上猶留

心朝政諸司奏案夜必覆視有可疑者御批再

令商議頗好文學能和歌當是時通俊季仲源俊

房犬江匡房等在朝帝以為得入不愧古也又

善笙笛後以笙損氣唯吹笛當時無至其妙者當

燕奏樂既且五更上曰傳道五常樂急奏至百遍草木為舞今夕當驗既而及五十遍天將且樂人豐時元乃開簾看庭樹動搖曰妙哉草木已舞矣天納言源顯雅在座即直云非舞風吹草木耳

受神樂曲於伶人助忠後世神樂之說自帝傳

焉○皇太子立是為鳥羽天皇

鳥羽天皇諱宗仁先帝長子也母贈皇太后

諱茨子權大納言實季女右大臣忠實攝政而

皇祖父白河法皇聽政○天仁元年平正盛奉

敕討源義親義親伏誅嘉承二年義親在謫所而叛義親者義

家嫡子也初義親謫遷之時其弟義忠當繼其世

以與叔父義光不睦義家以義親之子為義為子

嗣家是歲義光與義忠益惡遂使人鹿嶋三郎殺之而

誣兄義綱義光之兄誅其子義明加茂次郎義綱憤其冤在
近江山賀而叛為義時年十歲奉上皇敕討之

義綱軍敗而降乃竄之于佐渡○二年以皇太

后忌月廢踏歌節會○天永元年豐受大神宮

心柱倒○以攝政忠實為太政大臣○二年前權

大江匡房

中納言正二位大江匡房薨壽七十其祖舉周

其父成衡世有儒名成衡嘗設一藏室四面紙窓躬自在其中投補繕緝晒日

刷風擇謹厚生四人在側令一人披緋一人補寫一人作糊一人裝綴日以為常卒歲終身嘗曰吾

無異能可以修前貽後唯為匡房匡房自幼穎悟八
家秘書監守不損失吾事畢矣

歲能讀史漢而文辭不及父祖至於才學復長博

識古今非獨江家諸氏蓋無若者最留意國家

典章傍通兵學後三條帝為太子時導以循

德治國之要及其即位即位即革弊政天下大治

白河帝亦獨擢用匡房而出任太宰權師者二後

歸京謂人曰余在鎮西所得雜賄密識其貨當受

與不分載二艘渡海覆沒一艘非理貨船無事而

到世已澆季神亦無靈松苗義祖父嘗曰是憤世

實事殊覺其言無味及薨中納言宗忠歎惜曰斯人八葉儒

家三世侍讀。朝之樞要。文之燈燭也。國家失

良臣。天下凶明鏡。所著有江家次第。江談。江都督

僧徒
作亂

集等。○永久元年。延曆寺僧徒二千餘。毀清水寺

堂宇。奉祇園北野神輿。詣大炊殿。訴興福寺僧凌

辱祇園神人。使檢非違使源光國。平正盛左衛門

尉源為義率兵禦之。法皇諭使還山。自是二寺

仇視。將搆兵相攻。京師騷擾。乃勅二寺和解之。

僧徒不奉詔。既而興福寺僧數千將攻延曆寺。

遣檢非違使平正盛。忠盛源重時於宇治邀之。而

戰粟子山。破走之。遣檢非違使源光國。左衛門尉

平盛重於西坂本。邀延曆寺僧徒。○僧仁寬坐作

匿名書。謀不軌。流于伊豆。○忠實罷攝政。為關白。

○二年。敕延曆寺禁僧徒帶兵仗。○十二月。始

神樂
內侍

臨內侍所神樂。○京師盜起。公行劫掠。南海道海

寇剽竊。貢調都鄙騷擾。○五年。有僧詐稱源義親

依越後人平永基。敕捕送之。○元永元年。立女

御璋子為中宮。大納言公實之女。○宋主付商

人孫俊明鄭清等獻書。天朝。○保安元年。法

皇罷關白忠實內覽按關白內覽文書其來尚矣是時法皇常親文書

聽政故停之內覽文書謂二年獻山僧焚園不經關白內覽者不許奏之

城寺三年以源雅實為太政大臣忠通為左大

臣家忠為右大臣四年傳位皇太子為太政

天皇遷于銅駝東洞新宮年僅二十一歲在位十

六年改元者五曰天仁二年天永三年永久五年元永二年

保安四年後聽政院中者凡三十四年帝通天文

及音律好修容儀源有仁內大臣正二位亦好脩飾一時

化風凡朝服嚴稜烏帽有額皆始此時又多內嬖

及男寵而美福后被最幸遂為亂階云○皇太

子立是為崇德天皇

崇德天皇諱顯仁前帝長子母待賢門院諱

璋子上年五歲即位關白左大臣忠通攝政

皇曾祖白河法皇聽政院中稱曰本院稱前帝

曰新院○天治元年上從法皇本院與太上

皇新院幸白河及勝寺及離宮觀花後宮嬪御飾車從焉攝

政以下公卿前驅後乘車馬絡繹衣服綺靡裁錦

綉貼金銀盡美競華是日櫻花滿林如雲鋪地如

好修容儀

白河御遊

雪至車埋軌命群臣詠歌盡歡而歸○二年二條

大宮女子產兒耳目各一無上唇有牙齒○大治

元年宋徽宗傳位其子桓是為欽宗既而其國為

金所破二主欽徽為虜於是欽宗弟構立是為高宗

偏安江南南宗○二年源義光死年七十二義光

術後世宗以源氏一流之祖然殺姪誣兄也○是

歲以源為義叙從五位下任檢非違使為義請為

陸奧守而不許先是祖父賴義為陸奧守有責任

家衡之乳今以義任之恐與基為義怒不領他

衡戰故不許基衡者清衡之子也

山陽南
海盜

牧○四年山陽南海盜起上皇敕備前守平忠

盛追捕之○是歲法皇崩上皇聽政如法

皇時○五年立女御聖子為中宮忠通之女○

天承元年前關白忠實出見上皇忠實初為關

白與法皇不相好故退隱後上皇以忠實女

為后諱泰子號賜隨身兵仗忠實辭職十二年

再預朝政與其子關白忠通不睦○清水寺側有

棄兒六耳四臂四足○長承元年上皇建三十

三間之堂於東山安觀音金像一千一軀號得長

壽院平忠盛監其事以功任但馬守 詔令昇殿

忠盛其先雖出 皇胤桓武帝遠孫 國香貞盛以來至

父正盛世為武士不齒朝貴久佳伊勢故號伊勢平氏 至是始

起其家○保延元年春夏飢饉盜賊連起○二年

天下又大飢多棄兒者○左大臣家忠薨前攝政

師實次子也是為花山家之祖其弟大納言經實

為大炊家之祖二家所謂清華者貴亞攝關○四

年左衛門督基俊祝髮好詩歌其弟子有俊成○

是歲山徒焚三井寺○天皇外祖公實有三子長

男大納言實行號三條二男中納言通季號西園

寺三男大納言實能號德大寺三卿子孫皆為清

華貴族○五年夏五月 上皇所寵美福門后

生皇子諱體仁 后先是生二皇女 上皇又

恐其生女於是喜甚秋八月詔 帝為嗣以 中

宮皇嘉門院為養母○六年前關白忠實加賜食

邑准 三宮○是歲叡山僧又焚三井寺○大納

言源雅定任左近衛大將兼淳和獎學兩院別當

源氏長者 上皇所命永為世官久我家祖也 ○永治

三十一 國史略 卷之三 三十五 五車樓

元年秋八月。上皇薙髮。曰。法皇冬十二月七日。

日。法皇使三帝傳位於皇太弟。帝雅無去

位之志。法皇欲立美福門院所生故速禪

位。帝駭曰。明日審議當否。奉書法皇中使

相踵。法皇不聽。薄暮始傳爾自是二宮不協。

帝遂徙三條西洞宮。上尊號曰太上天皇。稱新院

後遷鳥羽田中殿。上在位十八年。改元者六曰

天治。二年大治。五年天承。一年長承。三年保延。六年永治。一年○

皇太弟立。是為近衛天皇。中辭言西園

近衛天皇諱體仁。母諱得子。中納言長實女。號

美福門院。關白忠通攝政。帝年三歲即位。政出

法皇。鳥羽上皇不與聞政。懊惱以終歲月。○

天養元年。帝朝。法皇于白河殿。年甫六歲。進

退有度。殆如成人。○上皇敕左京大夫顯輔撰詞

華和歌集。○久安二年。播磨守平忠盛及子中務

大輔清盛從者。與祇園神人鬪。矢集神殿。於是山

僧奉日吉神輿入京。訴之。法皇諭之。還山。○南

都僧焚北嶺。○四年。定左右衛門。左右兵衛尉。左

詞華和
讀集

五車樓梓

談山神
像破裂

關白再
任之始

右馬允內舍人負○禁中火○談山大織冠鎌足
像破裂○五年興福寺僧發聖武帝陵遣使南
都檢察之○六年左大臣賴長養公能德大寺女
中納言
諱多入宮為皇后攝政忠通亦養伊通大納言女
入宮為中宮諱皇忠通賴長兄弟不睦於是益
爭其權○是歲以右大臣實行為太政大臣內大
臣雅定為右大臣大納言實能為內大臣實能是
皇后之祖父也忠通辭攝政為關白關白已罷再
任是為始○源義家三男義國居下野足利別業

是為新田足利兩家之祖也○法皇勅信西修國

史自宇多帝至堀川帝國史實錄曰此書未
終編歟既成而沒於

平治之亂歟○源俊顯歿後詠歌之道彌衰崇

德上皇及關白忠通深好斯道於是諸名流輩出

上皇嘗賜百題公能教長顯輔季通隆季親隆實

清俊成清輔及宮女堀川兵衛安藝小大進等各

詠百首謂之久安百首小大進嘗侍人
法皇有人
諱曰竊衞衣小大進乃諱

北野拜菅神詠歌訴其冤和寺○仁平元年賜左大臣

賴長隨身兵仗為氏長者又令內覽文書以上三

國史略 卷之三 三十八 五車樓梓

件以賜關白為故事然其父入道忠實愛賴長憎

忠通故奏請 法皇如是 帝嘆於是關白唯居

虛位賴長威炎獨熾忠通寬仁愛入善書又工詩

歌賴長謗曰詩歌草隸皆小技耳非 朝廷之要

務也賴長每召信西等諸博士講論古今經史所

錄甚多然性惡專權負才驕慢世稱惡左府○三

年四月上不預有怪鳥每夜鳴度寢殿屋上

救源賴政射之至 上病乃瘳賜劔及宮女賴政參

賴政射 怪鳥

惡左府

入善書

是欲出賜之便試飾美色宮女三人雜菅清其
出在階上而召賴政令自擇焉賴政恐其誤認未
敢即進作歌陳其意○久壽二年七月上崩年
十七葬船岡山西野在位十四年改元者五曰康

治天養久安仁平久壽年 帝美姿儀

自幼好國詩頗有古作者之風在位之日政事悉

出 法皇賴長嫉忠通譖諸 法皇 帝惡之親

近忠通然憚 法皇不能如志居常鬱鬱積久成

疾贊曰善善惡惡人心之公也攝政忠通雖非良

親信忠通而疎斥賴長可謂知所好惡矣使其水

玉璽別

亦無所肆其毒螫矣憂鬱成疾無何而崩崩豈天欲降喪乳乎何錫壽之不齊邪○世傳

帝寵姬玉藻前者下野國那須野狐所化後化為

石殺生石是也按是世俗所傳所謂齊東野人之語也○皇兄即位

是為後白河天皇

後白河天皇諱雅仁崇德帝同母弟也長於

先帝十二歲矣先帝以母被寵得先即位及

先帝崩無嗣法皇與美福后謀欲立后所生

皇女暲子內親王而稱德帝以後久無立女主

故罷因立帝崇德上皇以為我子重仁親王

當承統眾亦屬意美福后疑上皇呪詛先帝

故不欲使其子得位連勸法皇立帝關白忠

通亦怨憑之時年二十九明德未聞上皇益不

平是歲以帝之第一子為東宮諱守仁亦美

福后所勸也乃以暲子內親王為養母內親王非

配帝而稱后八條女院是也鳥羽上皇○保

元元年七月法皇崩于鳥羽宮上皇入臨及

門雅方右衛門權佐稱遺詔拒而不納上皇大恚

而還時賴長詣事上皇上皇亦親信之因密

上皇起

詔曰。以古揆今。雖有孝德皇子承統者。天智也。雖有淳和皇子踐祚者。仁明也。華山先於天一條。三條先於後朱雀。朕雖菲德。先帝之嫡子也。位忝萬乘尊居。上皇。皇統所係。非重仁而誰。父帝舍之。立匪文匪武之孺子。朝野失望。朕欲乘此機而廢渠。再居九五。賴長即贊成其事。謀頗外泄。帝勅源義朝。義康等。整備時法皇崩。僅七日。修法會於田中殿。上皇不親臨之。潛入居白河宮。徵兵。法皇崩翌日。帝已聞。上皇召兵。道路騷擾。遣檢

源為義子義朝為朝

非違使平基盛于宇治。源季實于淀。平維繁于粟田口。平實俊于苦集滅道。資經于大江山。捕諸國兵士。齎甲入京者。平基盛。獲源親治。繫之西獄。賴長自宇治取間道而至。參議教長。右馬權頭實清。前山城守賴輔。左衛門尉平家弘父子。左近衛中將源成雅。少納言成隆。能登守家長。藏人源賴憲。右馬助平忠正等將士。一千餘人來赴。有源為朝者。同其父前檢非違使判官為義至。上皇召源為義。為義辭曰。陛下以猶不如人。今老矣。無能為也。嚮禱男山神告。內又家藏八甲。夢為森風所吹。飄。臣意甚惡之。教長曰。夢固無常定。故曰。夢幻泡影。况身為武將。說感夢拘忌。我不敢奏。宜親至宮。辭之。為義言屈。率子賴

卷之三十一 五車樓

賢賴仲為成。為朝。為義有四十餘子。長曰義朝。材

勇出衆。以宿衛。禁垣不至。其餘諸子多從焉。為

朝者其第八子也。初年十二。既有食牛之氣。凌轅

居於豐後。與肥後平忠國相謀。西侵。大小二十餘

戰。遂霸九州。稱鎮西八郎。朝廷檄諸郡討之。不

克。禱其父官爵。令其招為朝。為朝慨然曰。陷父於

刑。辟不孝莫大焉。輒自請闕待罪。朝廷壯其

志。赦之。因時年十九。身長九尺。膽力過人。能彎九

石弓。上皇素聞其名。及召見之。果然熊罷之將

也。乃使賴長問策。為朝對曰。先則制人。後則制於

人。臣請今夜急詣北闕奉迎。繼與令祝融氏

助兵威。孰敢禦之。賴長曰。兵少且待。外援曰。臣兄

在彼。我以謀彼者。彼亦以謀我。何遑待外兵。弗聽

為朝退。嘆曰。鸞鳳雖有美儀。安知擊攫之事。擐甲

以待。是夜。天皇告急。美福后。后召安藝守

平清盛警衛禁內。天皇乃遷東三條殿。親取

劍。垂御腰輿。關白忠通內大臣實能以下。文武諸

臣從之。黎明。源義朝。平清盛。兵庫頭源賴政。式部

丞源重成。檢非違使源義康。源光信。源季實。平維

繁。平實俊。平資經。平信兼等。率兵圍白河宮。清盛

交正三刻 國史略 卷之三十一 四十二 五車樓

門于南門。其士伊藤六兄弟爭先而進為朝射之
皆死清盛執矢而閱長斨密節鏃若巨鑿左右傳
觀駭然失色清盛膽落而退義朝尋至遙呼曰順
弟豈不念天顯乎為朝應聲曰何物孝子敢抗父
兵持滿嚮之忽意今日之事百無一濟且存斯人
則吾父尚有賴以全焉仍射發頂擊之義朝神色
自若哂曰吾弟年少技亦未精為朝曰為兄長故
遜一矢耳如不得命弟何敢辭義朝色沮即麾軍
而進為朝挺身奮擊不可當義朝乘風縱火宮中

騷擾遂以大敗。上皇出幸如意山。賴長奔亡途

而中流矢尋死。松苗曰。水戶栗山愿嘗著保建大

友三宅緝明唯不取其神器之論余亦同之全篇

文多不遑盡載今略記其一。○愿曰當時號為

經濟之學者賴長信西也。賴長每笑兄忠通善書

好歌詩曰。小技曲藝非經邦之要其自言如此信

西深沉確實施諸政事足以見其用也。賴長於經

傳雖極其精徒章句之末也。已史子雖務其多徒

記誦之陋也。已將以辨博睥睨一世也。苟比之信

西可乎。但其視利忘義先私遺公難觀自用不知

大體則無異也。所以俱取禍敗信西雖不保首領

猶不失其為臣。賴長直賊耳。追崇之廟祀之豈非

幸哉。於是帝勅檢非違使燒上皇宮。在鳥丸

賴長第。在壬及黨與十二家。上皇薙髮至仁和

卷之三十三 四十三 五車妻卒

卷之三十三 四十三 五車妻卒

清盛殺叔父

義朝殺父

寺入道覺性親王不內聞之。帝遣式部大輔源重成守之。使檢非違使平實俊幽重仁親王於東洞院。以信西謀陽定反人流竄。皆以為免死教長以下祝髮為僧者多。源為義平忠正亦出降。忠正者清盛叔父也。清盛以為我殺之則義朝勢應殺。父遂誅忠正。義朝固請減為義死。帝果怒曰：兄弟之子猶子。清盛已誅忠正。義朝何辭誅為義。義朝遂使入鎌田弒已父。於是為義諸子盡禽斬。獨為朝逃在守山驛。為追兵所獲。時會大赦。朝廷

義朝

憚其膂力。斷其手筋。流于伊豆大嶋。栗山愿曰：臣於父所在致死也。已義朝當勤王之日。不得抗父。盜為歐血之趙苞。而不可為指心之徐庶。禍乳既平。其父歸我。豈有其子從而殺之之道哉。雖方君命與俱就鼎鑊可也。源親房曰：子或允侍。父得而殺之。不錯是也。父雖無道。子得而殺之。未之聞也。名教之不振。皇道之所以淪。義朝不足言。信西執政事。尋斬家弘以下子弟黨與七十餘人。弘仁中誅仲成後三百四十餘年。幾致刑錯。至是廷議以為死刑久廢。不當行之。諒闇信西竊奏曰：非悉誅之。恐生後患。故一無宥赦。時以為濫刑。又詔遣左史生中原師信于南都。發驗賴長墓。

詔重仁親王剃髮遠流賴長子兼長師長隆長已
不十三人惟前關白忠實以忠通保護得免栗山

種子命上中臣夜之後上宮太子作憲法不此
等著律令而格式之書相繼成編於弘仁貞觀延

喜之間上尊重名器下砥厲廉恥刑不上士大
夫辱靡至大臣雖行愛過厚之極不能無萎靡姑

息之弊而此下之繫相於獄斬將於市之殘忍慘酷
則厚薄仁暴豈帝霄壤哉當是時誅反側子人以

為淫刑者其言出于過厚之餘亦可見焉蓋信西
博覽或通申韓刑名之術將以張威柄而懲後人

也非敢擅殺戮也然律定流竄實處死刑鳥羽
在王者至誠大公之政哉何以保無後禍也遂徙

上皇於讚岐使重成警衛路過鳥羽欲拜辭山
陵重成不奉其詔八月抵讚岐松山帝乃使人

從
上皇於
海嶋

檢上皇書庫有一匣封滕甚牢發視之乃感夢

記也屢夢重祚每夢必禱焉栗山愿曰上皇之

其構兵未必不為夢所誤也源為義不克力陳大

義以諭教長徒辭以晝寢夜寐之所鬚髯所以

為教長所屈不能復對也雖自知死于是後分鏡

甕於諸子而於義何所補也蓋心之為物靈明洞

徹雖熟寐久臥有未嘗與體氣昏息者故平生動

思皆以成夢耳至其性定氣靜非復若常人昏夢

雜擾情狀千萬也如夫賴之得鄉道獲良弼上心
純實與天無間而思念所感精神所格又豈偶然

也哉其妄信者往往為之所誤如如皇梁武其
多疑者并神武高宗之事為出假託賢智之過

愚不肖之不及此亦可見矣○造上皇宮直嶋後徙志度鼓
居常不聊親刺血書五部大乘經三年而成送之
覺性法親王請藏安樂壽院帝不許而還之

復記錄所

上皇怒曰。叔姪交兵。兄弟相仇。自古有之。朕為藏
 悔。親書佛經。特修冥福。非為今生。而猶且不許。藏
 之。乃齧舌出血。軸書曰。願為大魔王。擾亂天下。以
 五部大乘經。迴向惡道。自是不剃髮。剪爪衣舊褐。
 戴長巾。切齒。瞋目。慘悴骨立。居常忿忿。至
 帝長寬三年八月。而崩于志度壽四十六。世稱
 讚岐院。高倉帝治承元年。追謚曰。崇德天皇。
 崩後。逆亂相繼。災變荐至。世以為所崇。後鳥羽
 帝。元曆元年。立廟春日河原。曰粟田宮。○亂既平。
 建久四年。更敕定。每歲八月。遣使祀焉。○亂既平。
 詔復記錄所。參決庶務。復關白忠通氏長者。以安
 藝守平清盛為播磨守。下野守源義朝為左馬頭。
 既而京師訛言。平清盛源義朝將戰。朝野騷擾。
 ○二年。實行辭太政大臣。右大臣宗輔代之。關白

造大內宴

忠通之子基實為右大臣。時年甫十五。○勅立畿
 七道造。大內殿門諸額。忠通所書。白河帝以
 是復古。○二年春正月。復內宴。信西奏曰。人主
 皇居之壯。○二年春正月。復內宴。信西奏曰。人主
 先務。唯在選舉。其選入之方。在行內宴。試其才夫
 內宴。先朝之舊式也。中廢之殆百餘年。宜起興
 此禮。較諸卿之才。帝然之。親出仁壽殿。賜題於
 諸卿。而作詩文。於是忠通以下公卿。悉獻詩文。○
 冬十二月。勅曰。金神方忌。自今以後。不許忌避
 也。○帝在位三年。傳位於皇太子。是為二條

林選方忌

天皇 二條天皇 諱守仁母 贈皇太后 諱懿子 大納言

經實女 帝年十六即位 忠通罷其子右府基

實為關白 政出 上皇 信西明鍊度務 洽聞富

才 廷臣無出其右 上皇特倚信之 朝廷大事

莫不由出 信西亦以為已任 帝即位親重如故

而權中納言 信賴 雖無才德 以上皇寵

臣 稍預政 擅威權 極驕奢 遂請任近衛大將 上

皇將許之 信西諫曰 大將重任也 雖相家子弟不

敢輕與 况信賴乎 上皇默然 信西退 圖唐安祿

山 僭奢之狀 上之 上皇未悟 信賴聞之 大怒稱

疾不出 初有反志 時太宰大貳平清盛結姻 信西

勢位踰源義朝 義朝鬱鬱不樂 信賴因結為黨 平

治元年九月 上皇詔祭攝逸勢於姊小路猪

熊祠 世以為淫祠 而盛飾行裝 以金銀錦繡 殆為

天下美觀 是月延曆園城寺僧徒請 上皇

宮作諸雜劇 當時二寺僧徒暴行 為常而無耻亦如是 十二月平清

盛詣熊野 信賴乃反 是日白虹貫日 信賴以庸劣

信賴反

交正三刻 國史 卷之三十一 四十七 五道 書年

天皇 二條天皇 諱守仁母 贈皇太后 諱懿子 大納言

逞凶邪怨信西及上皇不止時清盛亡謀反與

經宗大納言成親右中將惟方檢非違使別當義朝等為黨率

兵夜圍上皇於三條殿放火燒宮殺傷狼籍左

兵衛尉大江家仲右衛門尉平康忠等力戰死之

信賴入居大内分命將士嚴守諸門遂幽上

皇於御書所遷帝於黑戶御所名自為大臣大

將住禁中居帝座以義朝為播磨守○信西素

善天文推步當白虹貫日入奏會上皇御宴不

得面陳因告宮人曰將有變速避之直奔南都踰

信樂山又見星變謂我不免乃使人生埋已於土

中信賴遣源光保前出雲守索而發之未死乃斬首梟

京師信西初名通憲進士藏人實兼之子南家任

少納言剃髮號圓空後改信西其妻上皇之乳

母也諸子皆列顯要源義朝嘗求婚信西信西報

曰我子好學汝輩烏得婚之遂與平清盛約納其

女義朝銜之遂當信賴栗山愿曰當時小兒說有言

知不得死相若亦告以不終因教免禍之方曰為

僧念佛耳信西為剃髮甚矣妄傳之難信也若其

如此唯當捨身事佛何必號黑衣之相據安城之

公而口衛天語手握王爵之為信西嘗告賴長

曰。我。才。而。不。庸。所。以。披。荆。可。以。見。其。因。于。悲。憤。是。以。一。且。被。柄。用。奮。然。以。邦。家。為。己。任。為。大。內。復。記。錄。所。與。內。宴。禁。道。路。執。兵。止。拘。金。神。方。忌。保。元。之。治。有。可。觀。焉。惜。乎。徒。知。義。朝。非。己。之。類。而。不。知。清。盛。亦。非。己。之。類。也。徒。知。諫。信。賴。任。大。將。而。不。復。知。使。其。子。居。顯。官。美。職。亦。非。所。以。保。其。身。也。庸。人。常。明。於。所。分。智。者。多。暗。○。平。清。盛。聞。變。自。熊。野。于。所。秘。豈。特。信。西。也。哉。

還。竊。遣。藏。人。尹。明。於。大。內。為。奉。迎。謀。經。宗。惟。方。亦。悔。黨。賊。勸。帝。出。宮。帝。女。裝。出。藻。壁。門。尹。明。奉。劍。壘。載。御。車。左。衛。門。佐。平。重。盛。等。迎。駕。于。路。入。六。波。羅。清。盛。第。百。官。諸。司。相。繼。而。湊。中。納。言。源。師。仲。奉。神。鏡。出。上。皇。亦。變。服。御。馬。幸。仁。和。寺。

清盛討賊

平。清。盛。奉。勅。使。其。子。重。盛。及。二。弟。賴。盛。教。盛。等。率。師。討。賊。信。賴。重。盛。勵。眾。曰。都。平。安。年。平。治。我。平。氏。自。然。天。應。之。破。賊。必。矣。分。軍。進。門。陽。明。待。賢。郁。芳。三。門。信。賴。大。懼。失。色。震。戰。下。階。既。墜。於。馬。沙。粘。于。面。血。出。于。鼻。義。朝。顧。叱。之。自。率。兵。守。郁。芳。門。信。賴。漸。復。上。馬。守。待。賢。門。重。盛。進。兵。攻。之。信。賴。懼。不。能。守。重。盛。乘。勝。破。門。入。庭。義。朝。怒。使。長。子。義。平。拒。之。義。平。世。稱。惡。源。太。時。年。十。九。所。從。兵。士。僅。十。六。騎。義。平。指。揮。之。與。重。盛。交。戰。重。盛。敗。走。教。盛。攻。郁。

惡源太

芳門義朝第二子賴朝年甫十三與之苦戰既而

義平來援官軍潰走義朝發兵空宮逐之所餘官

兵馳入禁內拔白旗源氏色尚白建赤幟平氏色尚赤閉

門堅守義朝還見赤幟不得入宮乃進圍六波羅

清盛遽倒堦登而出從者以告清盛詭罵曰向賊

軍後清盛第至尊帝在之故也聽者皆笑既而賊

軍敗績義朝東走義平西奔義朝東至美濃青墓其子朝長重傷不能

步乃刺殺信賴潛至仁和寺求哀上皇上皇手

書為請其死帝不聽○信賴伏誅悉捕其黨賞

清盛重盛等功授官進爵有差褫反黨七十餘人

官職流信西子十二人時謂信西諸子處流出經

宗惟方之所為栗山原曰當邦家無事上之人欲

士不得不進其人也必鑑戒古今有所退省而至

得其志傲慢奢侈不能保終當天下有事則介冑

之士不得不進其人也奮搏迅鷲以務乎自效而

放橫不法無復所忌憚其始乎忠功以起身而終

于凶停以亡家者往往是矣是時車駕幸清盛

家攝關公卿奔走其門挾天子以令將士所忌

義朝舉族伏誅功名無復比肩安知異日將相之

權不既根于此歟又安知異日赤旗之禍亦不已

原于歟○永曆元年春正月內海莊司平忠致誅源

義朝及鎌田正清正清乃忠致之婿也函送義朝

義朝伏誅

信賴伏誅

五車林林

首于京廷議褒賞乃以忠致為壹岐守景致為右
兵衛尉父子自誇其功奏曰義朝勇略絕于古今
若走東國再起兵則天下之大事也而臣設計誅
之其功宜任左馬頭何拜他官遂不受焉清盛家
人家負怒曰忠致殺胥不義也當斬之以殉天下
二人聞之大懼亡還尾張栗山愿曰號虎殺奔誰
懷誰不惻乎放之也有罪與無罪也自古逆賊世
有而未嘗有義朝也蓋忍乎弟有焉忍乎子也甚矣
忍乎子有焉忍乎父亦既酷矣既忍乎父又將以
忍乎君也雖忠致不忍乎誅而天下將忍而誅焉
世以惡淨海之甚而至義朝則不之罪反曰忠致
源氏世臣弑其主義朝故逮賴朝復仇無遺族名

義平
誅

義之不明也其如此夫可以為長大息也夫忠致
高望王之後世任王官世司王邑大江匡房
歷舉一條帝得人以致賴列源賴光之上賴
光者義朝之先而忠致乃致賴之胄也世系位錄
未必在義朝之下余聞其為邦誅賊未聞為下
弑上也若謂之忍殺投我之窮鳥則似也而義朝
乃食人之虎執之者無禁而阱之者有功今將不
惡噬人而惡為之阱不亦悖乎自源賴朝之後稱
呼名號既已亂而裨官小說從而錄之○是月平
是是非之淆真好惡之相反豈特此也哉
清盛誅源義平初義平赴飛驒私起兵郡縣多從
欲再率師犯京及義朝被誅兵士悉散於是微服
入京伺清盛平族聞知乃命兵圍其所伏之家義平
力戰斬殺數人奔淡海石山既而被擒清盛命家

交三刻 國史略 卷之三十一 五十一 五車林林

人南波斬之。○二月。尾張守平賴盛使家人平宗

清。虜送右兵衛佐源賴朝於六波羅。義朝東走之日賴朝從之

困苦不能行步。後至近江森山。有盜欲捕之。賴朝

拔刀斬二人。群盜驚散。乃追及義朝。既而後遂與

父相失。獨行至淺井北郡。且匿民家。及至不破關

遭平氏家人宗清。避隱林藪。宗清怪見使人捕之。

即賴朝也。携囚之。宗清家宗清待甚厚。謂清盛後

母尼池氏曰。囚人容止肖故右馬助右馬助者池

氏所生家盛也。十二歲早世。故尼感傷不堪。宗清

密告賴朝曰。郎君豈欲免死邪。吾為請之。賴朝曰。

父祖兄弟多凶矣。唯有我在。無復意人世。冀為僧

爾。宗清以告尼。為使重盛乞之。清盛清盛不肯尼

泣且怨曰。我為之寢食失常。命亦不久矣。若乃父

猶在。豈侮吾言。至於斯乎。清盛乃赦之。流于伊豆

蛭島。永曆元年。清盛以故義朝妾常盤為妾。常盤

弟若六歲。季曰牛若。三歲。義朝東走之時。携三子

潛匿城南。伏水。既而其母為平氏所捕。將刑。常盤

聞之。哀嘆乃携三子入京。請代母命。清盛感其孝

召見之。則絕世佳人也。因娶為妾。衆諫弗聽。遂免

三子死刑。安置今若于醍醐寺。○經宗帝之外

舅也。惟方帝乳母之子也。共奏曰。上當親政

不宜使上皇知焉。上皇素惡二人。聞之怒

誅賴朝免

流經宗 惟方清 盛專推

勅清盛曰。朕之安危係彼二人。清盛捕之將殺前
關白忠通請減死乃流經宗于阿波惟方于長門。
清盛自是得擅威福。○七月內大臣公教薨太政
大臣宗輔罷以左大臣伊通為太政大臣關白右
大臣基實為左大臣職仍舊大納言基房為內大
臣。○十一月。美福門院崩。○是歲日向太郎通
良叛於肥前。勅太宰大貳平清盛討之傳首于
京。且上皇幸鳥羽殿觀之。○應保元年九月。帝
患痘瘡奉幣神祠二十一所禱之。○二年立女御

育子為中宮。○長寬元年宋高宗傳位其子伯
琮是為孝宗。○二年興福寺僧徒修万僧讀經於
東大寺祈國家治安爾來天下不平既而大亂
○永萬元年七月。帝崩葬香隆寺良野。陵上用
浮屠法
樹五層石塔後世茶僧千利休竊以為已
塔建之
聚光院又取石穿藏處盛水于茶寮前以供洗手
爾時大乳如平法網甚疎幸免遭刑然利休後獲
罪于豐臣氏自殺實伏天誅也。○松苗曰此事見
松陵一林所著前王廟陵記噫取陵上石與取
長陵一杯上者同其罪不免誅如彼自殺可謂天
幸甚矣且小技中可笑者莫甚于茶讎太宰純著
春臺獨語極口毀茶論駁痛快不遺餘力何啻李
李卿與錢三十一文實足使陸羽愧死云帝即位之後帝年甫
十八歲聞故

後醍醐天皇 尊嚴 五車 木村

近衛皇后之美立以為后。上皇及群臣更諫。

后亦固辭而不聽。后再入宮時年二十三。帝

崩年亦二十二。后諱多子世稱二代后在位七年改元者五

日。平治年永曆年應保年長寬年永萬年。帝於

政事一詢關白不欲使。上皇知焉。近臣用事者

上皇逐之。上皇廢臣。帝貶黜之。放流相踵人

懷危懼時論謂帝長於政事短於孝道。是時平

清盛威權日盛。上皇厭之。葬之日諸寺會

葬。興福延曆二寺爭班生際。諸寺揭榜為班延曆寺班於興福寺上興

福寺僧怒斫延曆寺榜高歌劍舞以辱之八月延曆寺僧擐甲燒清水

寺。與福寺所管火之京師訛言。上皇令山僧計

清盛清盛子弟會六波羅聚兵自衛。廷議使諸

將士衛護禁中。上皇幸清盛第親諭之。清盛

稱疾不見。清盛以積威弄朝權○皇太子立是為

六條天皇。稱聖德太子其子重盛

六條天皇諱順仁。先帝第二子也。母伊岐氏。盛衰

紀氏大藏少輔兼盛女。帝二歲登極。關白基實

攝政。○仁安元年。上皇以憲仁親王為東宮。

二寺僧

上皇

大耳

為大

紀氏

東宮乃上皇第五子於帝為叔父時帝年
三歲而薨東宮六歲時人奇之○是歲平清盛自
為內大臣二年更為太政大臣賜隨身兵仗乘輦
入宮領播磨肥前肥後諸郡稱曰功田其子重盛
任大納言宗盛補參議○三年○帝年甫五歲

叔以姪
為父

清盛自
為太政
大臣

未冠之
上皇

關

太上天皇未冠之
上皇自古無有世益奇之
高倉安元二年七月而崩年十三○贊曰襁褓之
主古所未有○中世以降或不能無然未冠而為
上皇與以叔父為中皇太子皆前古之所無而
後白河上皇之所為也叔姪易位昭穆不協何故
垂訓後世哉玉海載通憲法師語以為
及不恤人言必遂行之信乎其言之也○按玉海
月輪兼實公所作又號玉葉○栗山愿曰昔葛野
王進奏曰國家之法神世以來子孫相承以
襲天位若兄弟相及則乳由是起蓋有邦者當
慎祖訓明名分以定民志杜窺覷也故立君必
於一種而君臣之分嚴矣故源融雖賢不得承統
也立子必定於正嫡而嫡庶之分明矣故慶城忍
熊雖長不有天下也所謂植遺腹朝委裘而天下
不亂分定故也今叔姪為父少以長為子則父
不父而子不子也何防臣之不臣也○皇太
故赫赫邦則重父子相紹所以嚴君臣也○皇太
子立是為高倉天皇

高倉天皇諱憲仁○後白河帝第三子母平氏諱
滋子號建春門院兵部大輔時信贈左大臣之女其

交正三刻 國史略 卷之三 五十五 五神婁辛

木正三刻 國史略 卷之三 五十一

姊時子乃清盛之室也。帝年八歲即位。內大臣忠雅為太政大臣。○嘉應元年正月朔。以太神宮災。元會徹樂。遣權中納言平時忠於伊勢奉宸筆祝文於太神宮。○上皇祝髮曰。法皇。○十一月。延曆寺僧徒奉日吉神輿鼓譟入宮。城安神輿於建禮門壇上。訴權中納言成親。法皇慰諭僧徒不奉。詔乃流成親於備中。僧徒還山。既以奏成親罪狀不實。流權中納言平時忠于出雲。召還成親。○二年延曆當時過敬日吉之神不罰僧徒為暴故受其制每每如是

誅為朝伏

寺僧徒又訴奪成親官。召還平時忠。○源為朝伏誅。初為朝被斷手筋。而在大嶋療疵五十餘日。漸愈。膂力不減。居數歲復起。侵掠諸島。伊豆守狩野茂光奏。朝討之。舳艫相銜而來。為朝以巨鐵箭射居首者。透底而出。船即沉沒。眾畏縮不進。為朝一笑而去。歸舍自殺。或傳實不知其所終。琉球舜天王蓋其子也。○法皇幸攝津。福原淨海別業。後屢幸之。後淨海築經島於福原輪田泊○承安元年。上年十一月。元服以清盛女德子為女御。年十五。○二年二月。

交正三刻 國史略 卷之三 五十一 五十一 五十一

卷之三十一 五十五

太政大臣

冊為中宮。先是清盛祝髮法名淨海。世稱入道相國或呼太政既辭太政大臣而益恣朝權其族任高官者六十餘人受領三十餘國。驕僭侈傲乃使童三百人禿綠髮著紅袴分行城市以監謗者告則殺之。曰吾能弭謗矣。淨海二郎一在六波羅一在西八條嘗寵舞姬祇王後有名娼佛媛者自來西八條請舞淨海怒曰祇王在汝何為者佛請不已遂觀之美色絕倫乃逐祇王祇王泣留和歌一首而去淨海在群臣子弟面前手抱佛媛而後後悶佛愧謝曰妾欲售者舞也非願侍枕席召還祇王使妾歸家幸甚弗聽後又召祇王為佛媛舞祇王慙憤欲辭母登自曰違命則罪及母祇王乃入西邸唱歌起舞詞曰佛本是凡夫凡夫終作佛佛媛感嘆後潛出邸與祇王共削髮為尼結

三アハハハ
イッレカキ
シムク
カハモナ
モイッモ
マインモ

非平氏之族者人非人

不可勝計然非平氏之族者人非人時忠大帝母之說亦執政柄時人稱曰平關白。○八月有蚊集閑院南殿丈餘九月閑院櫻華。○是歲宋明州刺史上書獻物稱謂無禮大外記清原賴業奏曰宜却。法皇弗聽。栗山原曰華夷何常有之聊當論乃地氣之游環于外也天地之間何往而不中國蓋對外國何往而不天下故彼此皆自稱曰中國蓋對外國之通稱固非言此土在堪輿之正中也至其或為神州或為神國且海內為天下而外為夷為蕃則雖俱非九九總域之通言亦各國自稱彼此無相害是以淡海公奉勅撰職員掌遠人謂之玄蕃

校正三刻 國史略 卷之三十一 五十五 五十五 樓宇

萬多親王區別姓氏秦漢之裔收之諸蕃源親房曰彼以我為東夷猶我以為彼為西蕃昔隋主獻書曰皇帝恭問和皇廷臣猶疑其無禮况以別刺史上書失儀乎當從賴業之議而納信報答非所以示國體也

權大納言成親北面師光寵於法皇師光祝髮改名西光○三年十一月興福寺僧覺興燒多武峯堂舍流之于播磨既而其黨奉春日神輿將入京詎召還覺興流延曆寺座主又請没七大寺采邑首事者下獄○四年源牛若

潜出鞍馬寺赴陸奥主秀衡家自元服稱九郎義經時歲十六○安元元年世傳今茲重盛贈金於宋育王山以脩身後具福○治承元年平重盛作內大臣左大將如故非攝關清華世家而大臣兼大將古未有其例世益驚淨海恣橫○夏以西光

讒流延曆寺座主明雲僧徒奪諸路事寢不問○成親怙恩望為近衛大將淨海授之子宗盛成親初以妹妻重盛以女嫁惟盛重盛嫡子然常嫉平氏驕僭至是遂大忿懣與藏人行綱檢非違使判官平康賴西光等謀討淨海數會議法勝寺執

行俊寬鹿谷山莊遺跡在鹿谷山俗稱談合谷一日置酒瓶子

校正三刻國史略 卷之三十一 五十五

成親謀討逆 祝平氏 斃

日本書紀卷之三十一 孝武天皇 五十七

倒于座皆祝曰平氏斃法皇亦將臨之或諫而

止既行網背盟告諸淨海淨海大怒乃捕西光是

蹈其面辱之西光罵不絕口遂命斬之而流成親

於備前竄其子右少將成經及康賴俊寬於鬼界

鳴將幽法皇於鳥羽重盛哭泣諫諍因命武士

曰嚴父弗聽先斬吾首事遂止秋七月淨海殺

成親二年春中宮有身不預淨海憂之祈神

禱佛悉赦流人還京唯俊寬以憎深不赦俊寬獨

鳴深羨成經康賴還京跌足而啼世傳怒之松

苗曰當時南都北嶺僧徒每行暴虐而遭罪者甚

皇子清盛喜甚法皇幸六波羅關白以下百官

行賀十二月立為東宮重盛傳之源賴政叙

從三位賴政望三位久矣是歲咏國詩自嘆其詞

述身無可攀之方樹下拾推子以渡世之意清盛

憐之奏叙三位推子四位國言相同也賴政女為

岐頗涉經史嘗曰少已失恃每值誕旦便憶母氏

幼勞則不堪水漿入口而世人都以生辰相賀吾

所不三年高雄寺僧文覺詣上皇宮高誦慕

疏且妄言坐大不敬遠竄伊豆文覺初名盛遠姓

遠藤嘗欲殺源渡

少是僧會與討逆之謀遠竄無人

人之嶋憂愁遂死寔為可愍也

女賴政女為

流惠僧

文覺

貞女

波衣

其妻袈裟袈裟代夫死之盛遠因謝渡為僧 ○正二位前丹大臣平重

盛薨重盛常憂父淨海驕暴每事諫諍今茲請熊

野禱神曰願止我父暴行不則使我速死還京遂

病而薨時年四十三朝野嘆惜重盛第二子曰資

房失禮從者詰責淨海聞怒後遣人伺基房朝要

之干路破車斲隨身髻重盛大驚遂資盛于伊勢

禁錮其身○重盛嘗詣皇太后宮典侍迎接偶有

巨蛇出座重盛獨見之慮驚惶女侍以及后便

以左右手壓其首尾袖掩之徐捕而出呼人源仲

綱馬賞其鎮靜仲綱答書曰拜賜謹謝抑明公

昨日事何似還城樂哉還城樂舞容作捕蛇勢淨

海積怨法皇於是起兵福原犯京 法皇憂懼

諭以不復與政事淨海不釋因罷關白基房奪太

政大臣師長權大納言源資賢以下親近法皇

者三十九人官職遂貶基房為太宰權帥流師長

於尾張幽法皇於鳥羽以重盛既薨無復諫者

也師長嘗嘆曰頃來妓舞中有白拍子者其曲用

商音其舞數數仰首作愁訴狀殆是亡國之樂也

世何翫之甚世傳白拍子自天行中起初倡者烏

用帽刀著水于衣舞 ○基房嘗取秦兼國補府官闕番長下

毛敦景毀兼國公問其故敦景曰兼國家貧躬自

亡國之樂行

松公識

本道三... 卷之三... 五車樓梓

穿井於後圃。公曰：如是適足以信無他可毀也。遂用之。○鴨河五條畔有棄兒，手足各四。○四年。

內侍所鈴無故而墜。○二月，天皇傳位於皇

太子為太上天皇。在位十二年，改元者四。曰嘉

應。年承安。年安元。年治承。年○淨海崇信嚴嶋神

帝已讓位，欲幸嚴嶋，得其歡心。而法皇免難，諭

旨，淨海、淨海大悅。幸將有日，園城寺僧徒聞之，與

延曆興福二寺僧徒議曰：故事，讓位之後，先幸

石清水，加茂，或熊野，日吉。今幸嚴嶋，何也？欲入京

挾兩皇去，京師騷擾，淨海遣使諭之。其夜幸西

八條第，過鳥羽殿，觀法皇憤其幽閉，相共悲

泣。遂幸嚴嶋。按當時風習，過崇釋教，不禁僧徒之

意。南都北嶺，僧千萬人，恣其暴虐。和漢古今未有之奇禍哉。○帝賢明仁孝，愠

不形色。建春后喪，哀不能勝，殆廢寢膳。當除服

侍臣奏通進吉服。帝不忍涕淚淋漓，群臣感泣。

無能仰視者。受學清原賴業。世稱鴻儒。才藻英發，年甫

十歲，宮有楓樹。本邦不產楓，此謂蛙手。帝特愛之，使信成

監護。一日，仕丁折枝煖酒，信成驚懼，具奏其狀。

帝孝

國史略 卷之三 五車樓梓

帝從容誦唐詩曰林間煖酒燒紅葉仕不風流可賞哉帝寬惠為政又善詩妙笛自淨海跋扈

皇威不振上常憂之及法皇被幽憤惋成病

遂崩于池殿年二十二安德帝養和元年正月池殿在六波羅朝野

悲哀莫不嘆惜葬清閑寺法皇嘆曰使帝久

在天位則延喜天曆之治可以復見非特朕之不

幸國家衰弊百姓何賴贊曰漢唐人主皆以孝

義莫大於孝而孝子善述人之志也帝之仁孝稟於天性故無聲色狗馬之娛而唯欲得法皇

之歡心以為樂然遭時屯難強臣制命法皇居危懼幽辱之地而帝不堪其憂淨海欲握外祖

之權而帝亦厭其凶暴權以濟事巽以成志行法皇之難盡為子之道孰謂一條帝之弟而有

純孝如此者乎遜位未幾竟以憂崩雖政教未洽乎四海而百姓哀慟如喪考妣莫非仁孝之效也

儻以上謚之例議之皇太子立是為安德天

皇室王賦善文敏武宗益是編具顯炳是

安德天皇諱言仁母且建禮門院諱德子平清盛

之女也天皇即位於紫宸殿時年三歲宮人暴

死高御厨子後高御厨子帝座也關白內大臣基通攝

政左大臣經宗右大臣兼實大納言實定權中納

言良通並如故淨海徙法皇於八條烏丸宮

西海出

治承四年前帝年號 帝即位元年也夏五月源賴政奉法

皇第二子二品以仁親王王府在三條高倉宮起兵以

討平氏戰于菟道兵敗死之初賴政以淨海挾外

祖之貴自擅威福其族屬亦皆驕橫意甚不平以

帝諸父以仁親王長且賢密勸之討平氏以張

皇室王頗善之淨海子宗盛最驕暴賴政長子仲

綱有善馬號木下宗盛強而奪之雜其尾鬣火印

其顛曰仲綱每客至引諸中庭鞭策交下以為笑

樂賴政怒曰以余之在彼尚藉余兒余死魚肉且

余豈石人乃勸王以其令密徵兵關東諸源及延

曆興福園城三寺僧徒延曆寺方興平氏睦亦密

持兩端興福園城二寺欣然奉令亡幾事發覺淨

海遣兵攻王賴政告之王使王密就興福寺僧軍

於南都時變起倉猝王所徵兵未至王乃與其傅

宗信及左右數人微服而出賴政帥其子仲綱兼

綱義子仲家及園城寺僧徒奉王奔于南都從者

千餘人而已王到菟道隨馬疾作不能達陣于平

等院會河漲抽橋板而沮追兵方王之奔臣僚皆

等院會河漲抽橋板而沮追兵方王之奔臣僚皆

等院會河漲抽橋板而沮追兵方王之奔臣僚皆

散長信連者健鬪殺平兵十數人被創就擄淨海面問之信連辭
色不屈淨海流之能登使平知盛平重衡帥兵二萬八千人進
攻菟道賴政家人渡部競偽降于宗盛得其善馬南鑱者獻諸
仲綱於菟道即亦火印其顛曰平宗盛夜密放諸宗盛邸爭
檣喧圍白宗盛大怒曰奴賣我破菟道之日必生
致競平氏兵至菟道隔河望見平等院紅錦日月
旗大白旗絲續炫日兵數百挾門而陣皆鍊佛屠
鍊兜鍪知盛大呼曰前朱衣甲者數百前橋壞墜
而絀于下流之堰仲綱作和歌嘲之源氏兵鈞聲

而鼓園城僧但馬善避矢中拊而戰飛矢如雨而
不能傷僧明秀驍勇善鬪手殺二十八人於拊上
僧一來後謂明秀曰少讓戰路不應乃騰而蓋于
明秀之胄而先之源氏兵亦皆無一不當百重衡
將師下流田原忠綱曰十一之寇而何下流之為
以其兵三百先濟賴政乃使宗信護王先入南都
身帥子弟殊死戰殺傷甚多既而仲綱等皆死賴
政曰誰能相余死者渡部唱曰臣賤可乎賴政乃

藉草茵軍麾扇賦

國詩自盡時年七十七唱沉其

賴政薨

日本書紀卷之三十一 孝德天皇 五車樓辛

蘇我

尸於河。埋其首。釣臺之下。與兄競相刺而死。王到
光明山下。薨於流矢。左右皆死之。宗信没道旁之
池。蒙萍竄伏。得以免。竟窮餓而死。栗山愿曰。以仁王之徵兵也。令
曰。即位行賞。每讀之。未嘗悵然。嘆惜也。當急難。俱義之初。縱令賴政有韓袁上號之請。而王宜有劉
虞厲色之。言。願乃幸。禍亂務自尊崇。此王亦殺君父耳。何以討淨海哉。然則王無功乎。曰。淨海緣亂
離建奇功。以舉朝無識。柄用大過。專務鳴張。輕蔑皇室。終幽閉。法皇脅迫。上皇貶斥。丞相大臣
以擁立。外孫襁褓之。皇子罪惡貫盈。當此時。未
有抽一矢。發一騎。而內向者。而王欲以遠宮。軟質
源血。投袂鼓舞。繼徒罪。隸以與平氏。百萬之兵。抗
雖事不成。而大義既已伸。天下豪傑。賴以起。義兵
賴以奮。扶。皇家之將。顛出。法皇于幽厄。果誰
功也。義仲欲立北陸宮。正以此也。王豈無功哉。○

遷都福原

北陸宮。以仁親王之子也。○六月二日。淨海謀遷都攝津福原。
桓武天皇定鼎平安。以為萬。三日。車駕至福原。
世不遷之都。而淨海遷之。法皇被幽。參議平
以權中納言平賴盛。第為宮。法皇被幽。參議平
教盛。第。上皇御淨海。第四日。天皇徙淨海。第。
上皇徙平賴盛。第九日。以將營。宮殿遣大納言
實定。參議源道親等。於輪田。相地。二十三日。使前
權大納言。邦綱。課周防營。宮城於福原。○秋八
月。流人源賴朝。奉以仁親王。令起兵。伊豆。故為義
家奉親王。令募兵。諸國先至。伊豆。告之。賴朝。○西
山公所著史。引證諸書。不取。下僧文覺。落齋。院。宣

賴朝兵起

交正三刻 國史略 卷之三十一 六十五 五車樓辛

日本書紀卷之三十三 聖德太子本紀第三十三 聖德太子本紀第三十三

與賴朝之事又引愚管鈔曰文遣其舅北條時政
等殺伊豆目代平兼隆等入相摸本國人大庭景
親與賴朝戰于石橋山敗之初賴朝之軍比條土
肥佐佐木之屬從焉兵僅二百陣杉山賴朝以累
世名家其故將佐多在東國於是遣安達盛長招
之三浦和田千葉之族將克日會戰路由海上阻
風未至平氏之黨大庭景親等帥兵三千來攻戰
于石橋山賴朝麾下真田義貞年甫十七以勇聞
命為前鋒進斬一將而未及拭劍馬逸與眾相失

景親弟景尚迎鬪相相墜於馬義貞據而刺之劍
不出室遂為眾所殺賴朝兵敗景親圍之佐佐木
高綱詐稱賴朝當歆田代官者善射矢不虛發加
藤景廉兄弟亦奮戰眾為辟易賴朝乃得遁于山
中從者僅六人見僵樹入其空洞景親尋至今從
弟景時搜入則見賴朝愍然釋之偶有蛛網蒙于
鎧出曰無有人也景親不信手弓探之殞殆及袖
忽有二鳩而飛出景親笑而去賴朝乃潛入山寺
僧匿諸窟室追兵携僧斃焉兵去僧亦尋獲賴朝

校正三刻 國史略 卷之三十三 五車樓梓

本五三
國史略
卷之三
五車

棲山中僧夜餉之土肥實平妻能通謀如是者數

日景親等索賴朝不能獲而守兵稍懈賴朝跳出

鷄雞埒遂得免松苗按郡國志曰榮陽有厄井相

蜘蛛結網蔽其井口得脫及黠為榮陽守之神

廟祀之賴朝置僵樹蜘蛛網蒙追兵鏡事頗相類且

倉鳩之出似有八幡大神保護賴朝及開府鎌

所創賴朝航海與三浦千葉等會既入上總兵復

來集然猶未滿五千本國介平弘常是其豪族懼

向不速應分兵為擊不服者遂紿方餘騎請幕謁

賴朝賴朝未即出見令土肥誚讓其遲滯曰姑且

在後軍待指麾從事弘常退謂人曰公敗兵猶寡

今吾率萬餘騎來會若凡庸人必當咄咄喜迎今

乃爾公誠天授也他日為天下大將軍必矣○源

義重據上野寺尾城義重義家之嫡孫新田氏官

大炊助初不從賴朝後服之○源義仲亦奉親王

令起兵信濃義仲為義之孫義賢帶刀先生第二子初

義賢為義朝所殺義仲時三歲乳母之夫平三權頭兼遠

懷之遁于信濃稍長有將略稱木曾冠者至是應

賴朝○九月淨海以其族右近衛權少將維盛薩

義仲兵起

國史略 卷之三 五車

本立三亥 國史 卷之三 五直

摩守忠度參河守知盛等為將發東海東山二道
兵擊賴朝○冬十月維盛等進軍富士川賴朝夾
川而陣兵號二十萬平軍聞宿會驚散皆以為源
軍已至棄甲宵遁遂還福原宏積曰梁臨川王
百萬之師棄甲投戈填滿水陸宏素儒性勸之使
退者呂僧珍也昌義之怒曰僧珍可斬時有蕭娘
呂姥之歌維盛初無退意勸之者忠清也淨海欲
斬之時有髮首衣緇之歌何其相類也又有尤相
類者通鑑梁元帝紀侯子暨至戰鳥胡注杜估曰
宣州南陵縣鵲州有戰鳥坵昔桓温舉兵東下住
比坵中宵鳥驚温謂官軍圍之既而定以群鳥驚
噪因名戰鳥桓温雄爽猶以鳥驚致疑宜維盛之
潰走也
○源義經自奥至黃瀬川謁兄賴朝○賴朝

賴朝開府鎌倉

車駕還京

長方明決

在相模國府始賞戰士大庭景親來降乃斬之遣
兵攻佐竹秀義金砂城秀義出城逃亡○冬十一
月賴朝開府鎌倉先是既取阪東八州東國武士
懼其兵威稱曰鎌倉殿殿俗語尊稱也○十一月二十三
日車駕還京師先是首朝野草率人心不安淨
海乃會公卿問新都是非眾畏淨海無敢開口者
中納言長方獨乃極口毀新京之惡於是即日定
議還平安或謂長方曰相國狼抗不可觸犯卿奈
何獨盡言暴人之前哉長方曰不爾凡
人欲建任已違衆之事其初必忌異議都無問他
既有悔則始與人謀淨海雖暴悔心已生故會眾

交正三刻 國史 卷之三 五直 妻梓

問爾何憚不言當時皆服其明決。○十二月法
淨海亦由是知長方加意薦達。

皇徒平賴盛第與上皇同居淨海不復禁近臣

出入請復聽政。法皇許之。○是月淨海遣藏人

頭平重衡將兵討興福東大寺僧徒以起兵援

賴政也。重衡燒二寺斬首三十餘級焚死者百餘

人。○養和元年閏二月前太政大臣入道淨海薨

年六十四。淨海病熱遺言曰我死之後勿修冥福

唯當斬賴朝首梟之塚上淨海少時以父任寵進

朝貴清華子弟多侮下之。鳥羽帝曰若誇門地

固當無若清盛爾。初白河帝寵女御某後出賜

忠盛女御時已有娠。帝密詔曰生女即還朕若

男汝子之既生清盛命名之義蓋祝其心清家盛

然生涯大享濁福云。松苗曰盛衰記平語等佛者

罪遂至記公及重衡等事舞文大揚其惡深貶責

之。二書所記多可疑者且謾貶亡者專褒興者不

辨邪正猶侮貧人媚富人。不問善惡雖為庸人常

情其愚妄鄙陋之甚謂之何哉。又記公病燒灌水

奇怪其狀作者意蓋為燒寺之報也。余謂公病熱

之甚耳何可怪之有。又以公為慈惠僧正後身其

無定見固不足論。夫公恣朝權幽法皇千古
大罪而其志不在篡奪雖謂不知君臣之名義要

之。白河帝廢子得縱權勢耳。朝憲紊亂非出
他家也。余每言公暴行猶驕子罵母而已。若夫南

清盛笑
白河皇
子

重衡燒
二寺

養和元
年閏二
月

淨海薨
年六十四

才... 國... 卷之三... 五... 木...

都北嶺萬群惡僧常事暴虐屢皆皇命盡政害
民不啻妖魔故使燒寺一時功業猶後世織田
公火北嶺也豈唯以接賴政叛平氏復其讎之謂
乎且公雖暴行比之彼東海鯨鯢脫上天網於煙
島而後生朝綱不復振則其罪大有輕重矣○先
余故言公暴行猶驕子置母而非激論也

是諸國聞賴朝與皆起兵叛平氏獨賴朝叔父義
廣率常陸下野等兵叛賴朝○二月平氏遣知盛

左兵衛督通盛中宮亮清經左近衛少將忠度薩摩守四將皆平氏等討

源行家戰于尾張墨股川大敗之斬首千餘級義

經同母兄義圓死之○八月平氏奏請勅陸奥

守秀衡討賴朝秀衡不奉勅○壽永元年賴朝

生子賴家母平氏北條時政女昔賴義娶平直方

女生義家直方時政之先也蓋舊姻族也○平宗

盛為內大臣賜隨身兵仗賴盛為大納言教盛

知盛皆中納言經盛參議宗盛嫡子清宗正三位

侍從重衡惟盛皆從三位中將○宗盛遣使土佐

誅流人源希義賴朝之弟也○賴朝與義仲不睦

將戰義仲質其嫡子義高請和賴朝以女妻之○

二年五月源義仲將攻平氏城於越前火燧山使

六千餘騎守之平氏發兵擊之僧齋明通志平氏

義仲攻平氏

交正三列一國史略 卷之三 七十一 五車樓辛

卷之三十一
五十四

誘其軍入城城陷衆遁走加賀平氏諸將惟盛三

將通盛越前忠度官見經正皇后清房安房知盛守

等率十萬餘騎進營于志保山加能義仲自將五

萬餘騎抵砥浪山加越伏兵山中凡五處自登黑

阪峯而建白旗平軍亦進與源軍相隔僅二百步

許義仲據險僅出輕卒不敢急戰以待日暮平將

疑懼亦不挑戰及昏班師於是五所伏兵齊起鼓

噪而進平軍驚亂互相蹂躪人馬悉沒於具利伽

羅谷死者七萬人尸埋深谷諸將僅以身免退陣

實感勇

加賀篠原義仲乘勝進兵而戰平軍復敗齊藤實

盛役野景久等死之初實盛屬源義平後事平氏

之秋也然數改志勇士所愧戰死以報平氏之恩

耳至是又謂我齡已踰六旬身猶矍鑠而恐人慢

白頭乃染髮○七月義仲進據比叡山法皇

夜出宮潛幸之公卿繼至平宗盛挾帝及神器

奔西國平氏舉族從之義仲行家等入京行家以

義仲不和屬法皇賞義仲賜伊豫國任左馬頭為征

夷大將軍賜行家備前國先是義仲請院宣討

賴朝法皇畏逼不得已許之法皇以京師無

義仲是宗威

日本書紀卷之三十一 五十四

主立 高倉天皇第四子八月壬子為太子即日踐祚法皇之

平宗盛挾其勢有不得已者而帝之與後鳥

羽帝皆法皇之孫也豈有愛憎於其間哉法

皇以為京師立主平族絕望可以招討慰諭而

神器得復帝得以還也平族以為我輩可以與矣今

出也奉還京師安乎天位則我輩可以與矣今

彼既立主矣是遙廢帝名我為賊也寧與神

器俱沒不以天皇餽敵然則海上之崩殆非

法皇速之耶當此之際使法皇有宏遠之略而

輔臣有規畫之才則必以善處之矣雖然帝僅

任衣冠不知運祚既傾而平時子之果決是為

固非法皇所能料則亦未如之何也是為

後鳥羽天皇諱尊成母諱殖子修理大夫信隆女

其族稱被寵高倉帝生守貞與帝及前帝

幸西國後白河法皇召二皇孫守貞時五歲

見法皇啼帝四歲上法皇膝法皇悅使

登極是時東西有二帝安德前帝政出自

法皇基通雖為清盛女婿留京官職如故壽

永二年九月前帝謁宇佐八幡宮平軍已至

太宰府豐後緒方維義起兵攻之平氏乃奉前

帝逃四國重盛三男左中將清經沒豐前柳浦阿

義仲先 暴

山陽二道。○法皇命源義仲討平氏。義仲乃出兵西國。討平氏。戰備中水嶋而敗績。義仲自將討之。聞行家在京震威。構讒俄而歸京。行家奔播磨。與平氏戰于室山。兵敗逃河內。○冬十月。復源賴朝位。初流伊豆。除名。名為庶人。○義仲在京驕恣。抄暴上下。騷然。法皇患之。遣檢非違使平知康糾之。義仲反慢罵之。知康慚恚。還具奏其狀。且勸討之。法皇乃召延曆園城兩寺僧徒於法住寺殿。法皇以知康督軍事。義仲聞之大怒。將舉兵犯之。兼平等切諫弗聽。遂圍法住寺殿。

天台座主明雲等死之。明雲嘗答曰。有之。君方外之人。而今問。如乘風縱火。知康是。即其兆耳。果中流矢而沒矣。

先遣官軍盡潰。義仲乃幽法皇。削諸貴臣籍。鴟張益甚。○元曆元年正月。賴朝聞義仲擾京。使二弟範賴。義經大舉討之。一將岐兵而進。義仲使弟平行親等拒之。勢多宇治。義經向宇治。賴朝有所愛。惜名馬。綱。梶原景季。一曰。磨墨。及攻義仲。賜之佐。佐木高乃。呼景季曰。子馬帶甚緩。恐身與鞍頌。覆行親敗。而還。義仲視不利。將挾法皇奔西海。法皇不

肯東兵已逼。義仲乃親戰。肩陣先是義仲聞前關

強要之及義經來攻在京惜別殊甚家人某某自殺極諫乃出戰義經縱兵急擊

之。義仲率殘卒至。法皇宮閉門不納。東兵連射

義仲又走。義經追躡擊之。義仲且戰且走。縱橫自

當所向披靡。義仲安巴權頭兼遠之女勇武善戰。秩父重忠追擊執甲左袖巴急矣。鞭

數四馬逸袖斷重忠遂不能獲東軍裨將內田家吉力兼數人馬上捉巴反為巴被殺世稱異邦娘

子軍亦不時兼平為範賴敗引兵而還。會義仲於粟

津濱。義仲執手喜泣曰。我崎嶇至此。但冀與汝一面

今而死無復遺憾。既而散卒稍聚。東兵亦大至。四面

擊之。義仲兵或逃或死。唯兼平從焉。於是顧指松林

曰。僕請拒追者。將軍至彼而決。義仲曰。我必欲與汝

同死。所有俱進。已兼平曰。將軍已疲。若隕命於卒伍

豈不污威名乎。義仲乃單騎橫截水田。行時日將

暮。馬陷於泥。策之不動。會流矢中其面。眩而伏。馬

背遂為追騎所殺。時年三十一。○二月七日。源義

經取一谷。平宗盛奔。先是平氏兵勢頗振。乃據一

谷。前帝乃出八島幸福原近國武士兵餉豐盛。尅

期復京。範賴義經既殺義仲。乃移兵一谷。範賴兵

女將巴

雖不逝

義仲伏

義經取

五萬退而休兵不見子景季復進求之而出景季是日折梅插箠與敵八人戰花盡飛散諸平公子賞曰花箠義經兵一萬腹背

花箠

取之宗盛營兵三草丹攝為義經所破義經岐其

兵授七千土肥實平趨一谷親提三千穿山領掩襲

景昏露宿辨慶者晉一叟命導晉息代賜名為士

明晉範賴戰相當義經峯顛相城嘗歐馬下達乃

下沙溜如流下百餘步石如屏障者二十丈許乃

戒騎下馬臀高於人頭秩父重忠束馬其背下忠

濟菟河馬中矢傷乃負馬且援甲士三人溺繼景

重忠勇

下未竣喊火之會風火烈範賴實平兵皆萃

平氏兵束手就戮免者甚少其將通盛官見于前

同忠度師盛備中知章武藏清定尾張經正

經俊若狹業盛藏人敦盛大夫等皆死之通盛

西大后侍女小宰相愛其才色歌通盛勲小宰相

哀不堪遂沒海源軍上岡部忠澄獲忠度首級

始知其名初諸平西奔之日忠度聞俊成奉鹿

選國詩自孤川馳返請選自咏俊成取其石鹿山

益顯土佐醫官地維則評曰忠澄凡庸之士未嘗

有忠烈之名平薩州風流千載在口碑忠澄之名

因以傳殺者之名由所殺之人著有若此者也

文三三初一國史略卷之三〇七十五五軍婁字

敦盛年甫十六源軍士熊谷直實既擒之憐其貴公子年少欲縱之而無活路問名及年則與已子直家同齡愈憐不堪乃曰吾能為公修冥福遂揮淚斬首得其所携各笛直實昨夜在谷城外聞平氏奏管絃而感傷至是益嘆不重衡被擒宗盛挾已後遂師法然為僧蓮生是也

八嶋行 宮 重衡不 屈

前帝及 太后與族屬千餘人航海而走讚岐以八嶋為行在○範賴義經歸京奏捷 法皇乃虜送重衡于鎌倉賴朝引見自誇重衡不屈賴朝衡容止閑雅遣妓千壽解其幽憤重衡雅優才藝因亦和曰燈暗數行虞氏淚千壽深已屬情因亦亦哀感賴朝聞之賞其風流或侍坐曰平氏才流故多曾比諸平於百初重衡被虜入京 法皇以花而目伊人以牡丹

重國為使御壺召次花方為之副使 詔宗盛曰

汝奉還 三種神器則命賴朝免重衡死宗盛不

奉 詔時忠捕花方火印其頰以波方字髡削放

之按鼻花國言相通蓋去其鼻故更名惟盛没海

松苗按平語云維盛潛行到熊野浦斫樹白而書絕命歌没海而死然其實晦跡而潛匿於伊勢國

安濃郡以其宅為佛刹曰成覺寺邑中子孫存者二十一家隸屬之後二百五十餘戶相傳維盛承

元四年三月念八日病卒年五十三葬于後岡寬政丙辰其孫樹碑請義祖父大舍人權助為之銘

或云維盛隱於熊野子孫儼然在焉○四月賴朝殺其女婿義高女亦哭泣哀慕遂死○平賴盛者清盛異母弟也其

ウレテハ ツイニシハ ヌルコトヲ ミツサタメ オキヨミサダ ヲツケ

賴朝殺 女

日本書紀卷之三十一 武烈天皇 三十一

宗清不
愧其名

母池氏嘗保護賴朝免死至是賴朝以書招賴盛及其家人宗清宗清謂賴盛曰今乃執及為公前驅固不敢辭但此見邀料為報舊耳方今平氏殲亡宗清雖懦若挾舊恩而東遊受榮有何面目見天下士乎不赴避去西州賴盛遂至鎌倉賴朝與之食邑數所○六月源範賴任三河守○八月源義經任左衛門尉九月叙從五位下○是月平氏與範賴戰于備前兒嶋軍敗歸于八嶋鎌倉家人佐佐木盛綱先諸軍踴馬徑涉海上登兒嶋源軍三萬見海淺繼涉遂得大勝初盛綱至藤戶密招漁人詳問

海路淺深殺之滅其 ○文治元年春正月範賴徇

豐後○義經襲八嶋將發船其日大風船頭不可義經怒曰兵法擊敵不虞今日彼無備必矣將斬之船頭懼曰發亦死不發亦死齊死不如馳死乃發集船本五百艘發者唯五艘而已人不滿百海上三日程不過三時而至初修船攝海濱軍監平三景時進策曰請設逆 於戰艦進不克退退不克進今常艦之外交互逆者設之舳舻前却自便義經曰軍令有進無退况預視逃方奚可於卿等任意於我無用景時起色曰見可而進知難而退是為良將若公豨突之將耳義經曰豨突亦佳軍唯奮擊克勝莫快於是

義經朝
景時逆
舳舻

義經傳 卷之三十一 源氏平氏

射教經善

義經既至八嶋。縱火高松邑。以兵八十騎。分為數隊。鳴鼓而進。平軍驚。以為源軍大至。乃奉前帝。浮海。源兵進火。皇宮平氏見其兵少。且怒且悔。大與之戰。教經善射。矢無虛發。既擬義經。佐藤嗣信代被射殺。平軍執源軍於八嶋。日晡。各收戰義。竿頭揭扇。面畫紅日。宮娥粉黛。明媚衣裳。鮮絢。亭立。其後。義經不曉其意。詢之。後藤實基。實基曰。彼蓋以美色誘欲。暗筭。公請射之。以折其謀。義經因擇善射者。有人薦那須宗高。宗高固辭。數四。義經怒。宗高乃奉命。會風烈。激瀾蕩船。扇搖不定。勒馬默禱。頃之。放眸。風浪稍靜。乃彎弓射扇。意射日。不祥。因中扇眼。扇影翩舞。空良久。而墜。源軍擊牙。箭平軍扣舷。賞聲震海云。○三月。二十

破平氏

義經大破平氏

源義經又大破平氏于壇浦。虜宗盛。清宗之子。時忠等知盛。教盛。經盛。資盛。行盛。有盛。教經等死之。七將皆平氏。悉沒海。二位禪尼即抱前帝。咏歌入海。帝驚曰。何往。禪尼曰。賊矢及御座。故遷他船也。遂與帝同溺焉。帝崩時年八歲。後宮諸臣從死者甚衆。建禮后撫膺大慟。為源氏所奉迎。軍士入。帝舟開神鏡。日眩鼻衄。義經既殲平氏。奉神器及建禮后。還京。宗盛父子被擒。入數人。立看一人。人曰。所謂厲憐玉。一人曰。何也。曰。伊平宗第一。人位高。望重。而一家自殺。不能同死。苟

厲憐玉

義經傳 卷之三十一 源氏平氏 五重樓

宗盛實賣金禱之子

生就囚如是不知醜甚固不若吾輩也傍人聞其言有理驚嘆曰心知誠不由形醜乎厲曰病命哉賢者不免病厲吾心豈與形醜乎○初二位禪尼在壇浦舟中語其族曰余初生嫡子重盛後又有身故相國欲得一男而生女子余欲副相國之望會清光寺側有僧而傘工者同時生男余乃與之換易宗盛是也故渠言行畧不類重盛心性畏死恐為源軍所虜永貽平家之辱至是果如其言松苗曰論者言二位禪尼耻宗盛鄙怯故云然非實事也余謂不然二位尼畏相國之怒故生涯不敢言至是始告其實耳相國梟雄何生宗盛賣金僧之子宜其鄙怯林道春亦曰宗盛非清盛之子故皆弱也○宗盛清宗被囚于六條堀川義經邸夜眠無衾及曉宗盛以淨衣袖掩清宗守者無情武夫亦相謂曰淨衣之單掩與不掩何有於寒暖而恩愛之情不可以已猶且如是是有淚下者淨衣衣名本祭服或蒙服用之○西尾言忠曰我邦古來向關竈弓者稱曰朝敵朝敵即逆賊之謂也

宗盛思

義經

凡為朝敵者未嘗有全其終者也源氏西討雖假名大王師其實私戰耳平氏有罪則可伐有讎則速可復唯此安德天皇雖謂故相國平公之外孫身擁三器位居萬乘儼然我臣民之主也豈可向帝舟發矢乎先是一谷八嶋之戰平氏之族殆盡及逃壇浦諸將士存者無幾其亡可計日待也方是時義經宜命軍士不用急擊千思百計奉迎天皇而後討平氏殲之縱使上皇詔義經有前帝亦可害之言上皇命西討非與前強詔之則身宜死之上皇命西討非與前帝之事而義經不學無替不思此義唯以奮擊為快遂逼帝沒海而不知身為朝敵或曰抱帝沒海二位禪尼誤之咎不在義經也余曰否東軍急擊帝舟與手刃弑之不異也帝將沒海驚嘆曰何往唯此一驚一語遺恨滿天地讀宋史至八歲幼主沒海以其慘同帝雖異邦之事悽然淚下况我皇國臣民志忠義者讀此條孰不感傷悲泣乎孰不恨義經不盡心力邪義經自誇軍

功可謂善戰服上刑者故六十六州無地容身奔
走潛匿遂為人所害豈非神明罰朝歎乎 安徳
帝在天之靈後現于東國使鎌倉倉右大
將恐懼墜馬而死所謂天定勝人者乎 ○五月義

經虜送宗盛父子於鎌倉賴朝乃命義經殺之近

江篠原殺重衡于南都松苗曰鎌倉氏苦仇重衡

都委兇暴僧等報燒寺之怨○七月地大震○初

義經之左西海頗不循兄賴朝節度梶原景時因

諧之賴朝不聽入鎌倉景時初欲戰艦設逆鱗為

也○五月義經押送平氏囚人東行至要越賴朝

命北條時政受俘命義經不許入鎌倉義經致書

於大江廣元謝會源行家謀滅賴朝行家不建軍

無罪賴朝不聽故義經附結之○八月義經任伊豫守○十月義

經詣法皇宮迫請追討賴朝之詔辭氣不遜

勢將挾朝家奔鎮西法皇不得已賜之初

法皇使人問之兼實奏曰追討勅不當用之無

罪之人宜勅賴朝曰義經有罪則當致鎌倉而

誅之不宜騷擾京師也然義經於卿功固大矣罪

安在速奏之若賴朝不奉詔則處之違勅以

聲其罪如此言順名正不然弟討兄官軍誅無罪

也法皇不聽遂詔義經討賴朝賴朝乃遣將

景時諧
義經

義經請
討兄賴
朝

義經請討兄賴朝

士擊義經義經出奔賴朝怨法皇不肯入朝栗

愿曰賴朝不怒乎賜院宣於義仲而對乎賜義

經何哉方諸平未滅闔域雄視也將以推尊至

外患既除威福在已則所惡唯名分耳將以揚至

朝廷之非而掩已之罪托於正以售不正所以義經

謀已公然怨怒不肯入朝也義仲驚悍無足道者及復時勢湊會事情則賴

朝之詐術不得逃千載下○十一月法皇遣使

鎌倉告不與天下之事且勅諸國捕行家義經

先是賴朝使惡僧昌俊襲其弟義經堀川第義經乃殺昌俊賴朝大喜曰殺吾使也今後兵有名乃

命範賴率六萬騎往討辨之曰汝亦為九

郎之所為者範賴恐不敢行更命時政實平十一月

月法皇勅義經行家以海西九州之兵討賴朝

義經與行家出洛赴海西騎士三百而家人義盛奔于伊勢殺守吏首藤以死攝人多田行綱太田

豐嶋等兵一千騎陣于小溝要而擊之不克義經發大物浦值颶而不克竄于南山先是賴朝大舉

討之至駿河黃瀬川聞義經行家出京逃亡班師

鎌倉大江廣元告賴朝曰世道澆季叛逆未殄公雖鎮東道而諸道不必用命屢役兵諸道乃兵疲邦

費耳不如國司領家之外別補守護地頭因以制天下賴朝深善之遣北條時政於京奏請置之又

請為六十餘州總追捕使且常賦之外每畝課兵糧又致書右大臣兼實怨

法皇以義經補九國地頭行家補四國地頭且告所請在為邦制賊而

國史略卷之三 五車樓梓

賴朝成

非私于已。法皇悉從所請。謂之國司親王公卿
等米邑。其家所遣之吏。謂之領家。錄倉別置守護。
地頭以准國司領家。王官文弱武吏橫暴。民畏
其威權。遂歸之。○栗山愿曰。平治已降。王室不
靖。當高倉安德。二帝之間。上之。君王遭幽。
下之。元元塗炭。賴朝攘一臂。而天下響應。救蒼生
於溺援。神器於危。上下咸受其賜。微管仲誰保
社之不左也。而其巧。論百端。束縛馳驟。遂擅兵馬
之權。殆擬端拱之重。使天下後世。惟知有作殺生之
斧。錢不復知。有賜爵授官。之衮冕焉。○僧文覺請
於是。賴朝之功。不得以掩其罪矣。○賴朝免平六代。死聽之六代。惟盛之子也。○十二
月。賴朝奏請。右大臣兼實內覽文書。制可。○二
年。攝政基通罷兼實代之。○四月。法皇幸于

賴朝姪

建禮后大原宮。○五月。左馬頭能保殺行家于和
泉。○七月。義經妾靜生男于鎌倉。賴朝使人殺之。
靜抱卧大慟。遂奪刺之。逐靜還京。初靜被擄入鎌
倉。賴朝及政子
俱出鶴岡。召觀其舞。靜固辭。數四不得。乃勉起。
舞。其曲詞意都無非水懷。義經者觀者皆為墜淚。
他日諸士解音者。相携往靜客舍。設宴且慰。坐中
有梶原景茂。託醉頗出艷言。靜變色且泣。曰。嘗受
豫州恩。今縱不死。忍坐被此辱乎。豫州者乃公弟
也。今若在。則汝輩可得報。見我面乎。景茂赧慚。遂
巡。○九月。賴朝殺義經之黨佐藤忠信於京。○三
年。造皇宮。賴朝命大江
廣元掌其事。○五年正月。賴朝叙正
二位。○四月。大外記清原賴業卒。賴業舍人親王

之後音博士祐隆之子也。為高倉帝侍讀。每讀禮記至大學中庸二篇。乃嘆曰。後世有達悟之人。而別表章之。以為二經。則為天下至寶矣。是時晦翁四書未傳播我邦。而其言如此。明哲之識。自有暗合冥符者。卒年六十八。後世建祠。差我。旃車折大明神。晦翁四書。後醍醐帝時始來。我邦賴業卒。後凡百三十年餘。○大納言朝方三位賴經。大藏卿高階泰經等。以與義經善。或罷官。或流竄。○吉田中納言經房。與賴朝交厚。賴朝奏請之事。多係斯人。○是月。伊達泰衡攻源義經于衣川之壘。

賴朝殺弟義經

義經戰不利。乃殺妻子。自裁。泰衡函送其首。鑰倉初。義經潛行北陸道。赴奧主國司秀衡家。秀衡臨卒。遺命泰衡曰。保護義經。為鎮守府將軍。至是賴朝奏請討之。朝廷遣使于奧。誅之。泰衡乃奉皇命。不用父言。其弟忠衡諫。乃先殺之。後誅義經。云。衣川之役。義經親兵僧弁慶奮身善戰。箭鏃鎧蝟集。不。退。後創甚。不能軍。乃杖。偃。月。之。乃。疏。立。川。流。而。死。不。久。之。○八月。賴朝將討泰衡。請朝數回。帝不許。大庭景能曰。泰衡父祖累世隸于源氏。今討家人。何待。皇命。賴朝乃帥大軍入奧。與國衡

泰衡

戰于阿津賀志山國衡戰死國衡泰衡異母兄也

○九月賴朝進兵攻泰衡平泉壘軍士凡二十八

萬四千人泰衡敗走其從者河田某殺泰衡降泰

衡之弟俊衡季衡高衡皆降與羽平乃誅河田初

自清衡領二國至是四世凡百年所儲金銀綺錦

積如井山賴朝分與諸將士以葛西清重為留守

由利八郎不慮

泰衡家人由利八郎墜馬天野則綱生獲之賴朝

召見叱曰吾先將軍使泰衡之祖守與羽平今何苦

叛乎且與羽平天下疆國帶甲數萬乘騎數千粟文

十年而不能一月防戰何為怯哉八郎頭目罵曰

勝敗則兵家之常大不必制小智不必勝愚乃父

義朝為關東十六州都督手握天下之重兵而平

治亂平公自熊野還而攻之不能一日防戰挺身

出也終為忠致所誅亦何為怯哉且義經素無罪

也汝信諸相閱故問行投我國而已無他謀汝強

令殺之吾主既函送其首今汝反以殺已弟為罪

俄然發兵伐我其名何耶賴朝不

能對顧左右曰壯士也乃赦之云

○十二月兼實為太政大臣○建久元年正月兼實女任子入為

女御後為中宮○泰衡家人大河兼任兵起于

與賴朝命足利義兼討之栗原寺有樵夫以斧擊

殺之○宋孝宗傳位其子惇是為光宗○十一月賴

月辭官東歸○二年賴朝授職家人大江廣元政

義盛侍所別當握原景時侍以姊夫中納言能保

為京師守護能保兼檢非違使恃賴朝專弄威權

平氏豫讓

○三年平氏家人上總五郎兵衛忠光潛入鎌倉

欲狙主讎賴朝刺之反為賴朝所殺世傳義之朝

造永福寺新堂親出監之忠光以魚鱗覆左目為

六十歲葬蓮華王院東法華堂讓位之後在

年僅三二條六條高倉安德以至天皇五

世之間政皆出法皇而為信賴清盛義仲等擾

亂天下僅倚賴于賴朝以安社稷權移霸府始自

賴朝為征夷大將軍

法皇○七月帝初聽政以賴朝為征夷大將軍

○四年四月賴朝獵下野那須野五月又圍富士

曾我兄弟復讐

野獵之工藤祐經從曾我祐成及弟時宗殺祐經

以復父讎兄弟待夜深人定潛入祐經旅館而不

經睡熟時宗喜欲刺之祐成曰殺睡人同死者為

交正三刻 國史略 卷之三 八十五 五直書

祖父伊東祐親。以同族。擁領其采地。祐經既長。有事論爭。移怒。潛殺其子。祐泰而為不知。祐泰即祐成之父也。是兄弟年長。漸知其事。同志復讎。百計辛。若有年。至是始遂其志。賴朝昔為流人。私通祐親之女生一子。祐親憚平氏。聞殺其子。更欲殺賴朝。而不果。賴朝怨之。及霸業成。使其子孫皆以輓軻。終身祐經獨以近侍。被寵是故。兄弟欲繼祖父之志。因及之。祐成時年二十二。時宗二十歲。祐泰死。後母再嫁。曾我祐信兄弟。因冒其氏。○八月。鎌倉流言。範賴叛。兄賴朝使人詰問。範賴獻書謝無異志。不聽。遂竄諸伊豆。尋殺之。或傳賴朝使人流言。範賴家人某某等。城朝光。○十二月。鎌倉獻馬尾張熱田祠。相摸守源惟義為之使。賴朝之母熱田大宮司季範之女。故有此獻。大宮司謂○五年有盜將燒皇宮源。賴兼時為京城守護。捕而誅之。○八月。遠江守安田義定叛。鎌倉被殺。○宋光宗殂。其第三子擴立。是為寧宗。○六年三月內。大臣忠親薨。所著山槐水鏡。記水鏡等書行于世。○再造東大寺。成將軍賴朝與夫人平氏政子長子賴家同上洛。俗語謂入京為上洛。蓋尊崇帝京之請。帝幸其寺。公卿百官將軍及陪臣等扈從之。將軍施馬十疋。米万石。金千兩。絹千疋。供佛之儀畢。帝還宮。賴朝尋朝。四月。將軍巡遊京洛。遍拜神祠佛堂。中納言經房奉旨。使于六波羅。旅

賴朝殺弟範賴

山槐記水鏡

故有此獻。大宮司謂○五年有盜將燒皇宮源。賴兼時為京城守護。捕而誅之。○八月。遠江守安田義定叛。鎌倉被殺。○宋光宗殂。其第三子擴立。是為寧宗。○六年三月內。大臣忠親薨。所著山槐水鏡。記水鏡等書行于世。○再造東大寺。成將軍賴朝與夫人平氏政子長子賴家同上洛。俗語謂入京為上洛。蓋尊崇帝京之請。帝幸其寺。公卿百官將軍及陪臣等扈從之。將軍施馬十疋。米万石。金千兩。絹千疋。供佛之儀畢。帝還宮。賴朝尋朝。四月。將軍巡遊京洛。遍拜神祠佛堂。中納言經房奉旨。使于六波羅。旅

御門其安五月再朝與關白兼實既還鎌倉○十

議國政六月賴家初謁帝帝既還鎌倉○十

一月兼實二男大納言良經任內大臣其室即能

保之女賴朝之姪○九年正月天皇讓位皇

太子在位凡十五年改元者三曰元曆年一文治年五

建久四條天皇延應元年二月帝崩于隱岐年

六十在海嶋凡十九年天下貴賤莫不感傷人皆欲啖義時肉同年五月納御骨京北大原勝林院中大皇太子立是為

土御門天皇皇太子立是為土御門天皇諱為仁母源氏內大臣通親養女

能圓號承明門院建久九年正月上立為皇

太子即日受禪年僅四歲以關白基通攝政右大

臣兼雅內大臣良經並如故○正治元年正月源

賴朝薨賴朝初以流竄之身起兵于伊豆殺義仲

滅平氏其威遂震天下開府鎌倉以定霸業賴朝

途見一老頭陀風韻頗高使人問之即西行也賴

朝素欽行名乃大喜延請行故將家子孫少壯練

習武事賴朝因請問其畧行曰自棄以來家世所

傳亦已散亡今乃風月之外都無所記然亦不甚

拒為之談兵一夕及且將出苦留不可賴朝乃出

行本佐藤氏名憲清鎮守府將軍秀卿七世之孫

官武衛後遁世為僧名圓位後改西行其善國詩

世皆所知也至是而薨壽五十三是歲春會相摸河橋

成賴朝往而觀之歸

安德帝 誅賴朝

賴家 職

途墜馬病而薨自初起兵至是凡二十年夫人政子為尼世傳是時義經行家現靈於八的原安德天皇現靈於稻村崎賴朝遭之恐懼墜馬或曰賴朝口有蜜腹有劍而忍人也其功大於清盛其罪亦大於清盛膺義仲之惡德平族之暴即其功之大者也然陽尊天子而專制天下久假不歸惡知非其有云云北條氏能學其術遂奪其權猶如三卿於晉三家於魯田氏於齊也曾子曰出也非賴朝之謂乎朝廷命其嫡子左近衛權中將賴家總督諸國守護時年十八以母平時政女名政子其族稱北條時政執權賴家昏愚不能聽政於是新

作問注所銚倉政事堂名以三善善信為執事其他大江廣元三浦義澄八田知家和田義盛梶原景時比

文覺 謀

企能員藤九郎盛長等皆與聞其政賴家親近小比企三郎比企弘四郎中野五郎等小人益愚且淫及聞景盛之妻有國色數賜手書欲私通之會參河有賊橫行郡邑因命景盛討之時其亡遂奪之及景盛誅賊而還或譖曰怨望謀亂賴家怒與四近侍及廣元等議之廣元曰昔某帝奪源仲宗之妻女御某是也後竄仲宗於隱岐况景盛仕先主浴恩海深然為一婦怨主宜早誅焉乃命弘太郎將兵圍其館政子聞之曰汝若殺渠請先殺余賴家乃止既而政子訓導備至猶不悛又嘗作百日蹴鞠召紀內行景於京以為之師日夜事之或曰賴家繼父業以霸天下而極奢侈恣女寵遊戲于詠歌蹴鞠不省國政遂為北條氏奪其權修禪寺之禍是誰過乎北條氏女姦謀素成賴家無道矣蓋天道好還乃父以詐力化家為國跋扈朝廷豈能久乎

○高雄僧文覺夾平惟盛之子六代而反

景時伏誅

謀立_テ後鳥羽上皇第二子_ヲ為帝事聞鎌倉乃流
 文覺于隱岐殺_レ六代_ノ反不誅首惡文覺可疑也
 ○冬鎌倉諸士六十六人上書其主賴家訴梶原景
 時之罪即出奔相摸宮而叛之尋與其族三十三人
 被誅○近江人柏原彌三郎叛朝廷勅賴家誅
 之○陸奥人柴田叛賴家命家人討之○建仁元
 年春越後人城長茂起兵入京請討源賴家上
 皇不許_{長茂率兵圍鎌倉所置京師守護小山朝}
 朝政追擄斬之泰衡弟高衡亦以其黨被殺於
 是長茂之甥資盛起兵于越後據鳥取城越佐武

新古今集

和歌所

夫攻之不利資盛叔母坂額奇醜勇武善戰善射
 佐佐木盛綱擒之資盛敗走阿佐利義遠請賴家娶坂
 額曰願生壯士為公于城○松苗曰先是義盛娶
 故義仲妾巴巴勇武無比頗有姿色生壯士朝夷
 名義遠蓋倣之也○八月鎌倉大風雨鶴岡官寺堂塔及
 民屋多倒下總葛西郡海溢○十二月帝始讀
 御注孝經○上皇置和歌所_{以源家長為開闢以}
 為寄人開闢寄人和歌所官名○長明後有所憤
 削髮改名蓮胤著方丈記以述其意為世所稱
 又詔選新古今集二十卷_{源通具釋寂蓮等所}
 選也自延喜帝詔紀貫之撰古今集以降世世
 相續有後撰拾遺後拾遺金葉詞花千載等選合
 新古今號○二年正月二十八日鎌倉兩日並出
 日八代集

賴家為征夷大將軍

地大震。○七月。以源賴家叙從二位。任征夷大將軍。○十月。京極殿成。上皇徙御焉。○十二月。攝

政基通罷。良經代之。為太政大臣。賴實兼皇太

弟傅。○三年夏。賴家叔父阿野全成叛于駿河。發

覺被誅。○賴家狩伊豆駿河。使人探富士洞穴。至

其極而不能極。富士山洞深不知其極。世號曰人穴。○九月。時政殺

其主賴家子一幡。政子乃代賴家。以其弟實朝

詔。以實朝為征夷大將軍。初賴家疾病。因辭職。以

天下二分。使弟實朝總督關西三十八州事。長子

政子廢賴家實朝為征夷大將軍

一幡總督關東二十八州事。一幡外祖能員欲專

其權。乃說賴家欲滅實朝。及北條氏族。政子聞之

告時政。時政大驚。與廣元等謀。以佛事招能員。使

壯士刺之。能員之黨夾一幡而叛。時政急擊。於是

其黨殺一幡。縱火其館。悉自殺。賴家大怒。欲誅時

政。命親家告義盛。忠常等。義盛不從。却告時政。時

政即殺親家。忠常。賴家懼而薙髮。時政幽諸。修禪

寺。以實朝為鎌倉主。○元久元年夏。平氏餘黨基度。三浦擾伊賀伊勢。遣源朝雅討平之。○是秋

時政殺其主賴家 俊成卒

時政遣人于伊豆殺其主賴家於修禪寺浴室○
皇太后宮大夫俊成卒中納言俊忠之子也嗜國
詩師基俊極其奧義嘗撰千載和歌集不拘其人
善惡貴賤唯取秀逸者或詰之俊成曰君子不以
人廢言也去年上皇賜宴於和歌所賀其壽九
十特恩也○冬太政大臣賴實罷良經代之家實
為左大臣隆忠為右大臣○二年春畿内大風時
僧榮西新唱禪宗京師流言是其天譴帝乃勅
有司逐榮西以上言有理免之○是秋時政欲害

義時執權鎌倉

其主實朝事覺乃剃髮退隱其家其子義時代為
執權去年實朝娶坊門氏女使秩父重保等迎諸
之重保怒辱朝雅時政妻牧方聞之諸重保誣以
謀乳時政遂殺之及其父重忠重忠鎌倉功臣也
牧方更說時政欲使殺實朝已婿朝雅專權政子
聞之乃迎實朝入義時宅鎌倉武士皆來護衛時
政畏罪退隱其家實朝乃殺朝雅○建永元年盜
殺攝政良經盜自良經寢室天詔求之不得家
實臣左大乃攝政尋為關白○承元元年春實朝叙
從四位上北條時房任武藏守○黑谷僧源空唱
淨土宗舉國歸依攝政兼實問其法著書獻之其

族皆信奉焉。上皇宮女鈴蟲及松蟲亦從空二弟子受戒為尼。上皇大怒捕二僧誅之。流空于讚岐。○四年冬上皇使帝傳位于春皇太弟。

時歲十六。帝性温醇未有失德。上皇深愛皇太弟故及之。帝每詠國詩消閑。後手書製百首示諸家隆定家。什皆奇絕。定家至誦懷舊篇愕然改容。感賞久之。○後及上皇討荒條氏。帝數諫曰。時未至矣。逆之不祥。義時聞喜至。天兵敗績。帝幸海島。帝獨不及焉。然不忍留京。諭旨錄倉幸平王佐。故世稱土佐院。○後堀河帝寬喜三年十一月崩于阿波。年三十七。○義時以土佐地甚遠。請改幸阿波。世又稱阿波院。○贊皇太弟。天子至於廢人。百行莫先乎孝。帝之篤孝。

酷似高倉帝而有難能者焉。本院上皇欲立順德帝而使帝去位。曾無幾微見於天顏。此非孔子所謂色難者乎。本院上皇欲誅此條義時而帝諫之。此又非孔子所謂幾諫者乎。設使本院上皇從其言。觀粵而動待時。而發則豈有播遷之禍哉。帝既不預其謀。義時亦無所施。其悖逆而與帝必欲與父帝同其憂。肩波濤之險。蛇虺之與處。蒼梧之駕。竟不能返。天乎何不鑒哀也。及四條帝崩無嗣。此條泰時懇求皇胤。立後。嗟哉。帝於榛莽之中。璇源天潢。傳於無窮。而垂裕。後昆永錫。爾類豈非孝感之所致歟。天之保佑。果不忒矣。帝在位十二年。

改元者五。曰正治。二年。建仁。三年。元久。二年。建永。一年。承元。皇太弟立。是為順德天皇。

順德天皇諱守成。後鳥羽帝第三子。母諱重子。

號修明門院贈左大臣範季之女承元四年冬

十二月上年十四即位家實隆忠良輔公繼等

相如故以從三位立子為女御攝政良尋為中官

○建保元年春閑院成帝徙御焉○夏和田義

盛作亂鎌倉軍敗被殺先是義盛上書實朝請為

憤怨會有泉親平潛謀以賴家之子千壽為鎌倉

主而滅北條氏族聞義盛怨望使人說其子義直

義重及甥胤長等命僧安念傳檄募諸國勇士十

葉成胤捕安念送義時詰問得實實朝大怒捕其

堂百餘人義直義重亦被囚既而釋之義盛請免

胤長罪不聽竄諸陸奥義盛再怨因請賜胤長宅

實朝許而弗予更賜之義時於是義盛三怨實朝

及義時遂謀亂其孫朝盛實朝近侍之臣深承寵

義盛作亂

大軒師 實朝首

陳和卿 誰實朝

遇嘆曰吾祖今將爾削髮避世義盛召之歸家實朝

遣使詰問其事義盛謝曰吾何怨主唯憤義時專

權耳無幾舉兵襲幕府三男朝夷名義秀奮力絕

直衝營中縱火實朝避火於法華堂諸將士竭力

防戰千葉成胤等率數百騎襲義盛軍後義盛兵

敗被誅五子一孫或死或奔其黨皆被誅義秀率

殘兵五百人航海奔安房不知所終或傳赴高麗

胤長亦被誅于陸奥實朝乃定諸士戰功分與義

盛采地翌年久餘黨夾賴家之子僧榮實謀亂大

江廣元襲擊之榮實自殺○四年夏宋陳和卿來謁實朝曰公

前身我邦育王山僧余前身其弟子也先是有僧

告知和卿言實朝素昏愚遂深信之五年將適宋

實朝為右大臣

實朝首墜大神祠前

之議乃止。○六年春實朝任大納言兼左近衛大將。義時子泰時任讚岐守辭而不受。政子寓京叙從三位及歸來

上皇引見之辭而不謁。○十月公房為太政大臣實朝為右大臣。上皇賜大臣拜賀諸具于實朝。

謂拜官之日。且遣納言參議等諸卿為其陪從。授

政子從二位。號曰二。承久元年春正月。七日實

朝行任大臣之禮謁鶴岡祠。遂謝。天恩其義甚

備。天朝所遣卿大夫陪從之命義時執劍俄而

義時稱病使仲章文章博士代之實朝拜神而退時已

入夜祠官僧公曉女裝伏石階側忽然躍出拔刀

斬其首誤認仲章以為義時又斬之諸臣騷擾公

曉乘夜潛遁公曉故賴家之子也因說三浦義村

求為將軍義村急告義時義時乃殺公曉自賴朝

霸于天下至是三世凡四十年而亡。西尾惟忠深仰八幡神

靈數謁男山廟嘗有論實朝其言曰鶴岡神廟奉祀八幡大神公父源二位所再造蓋以為源氏

引矢之神也其成霸業也位猶不升台鼎似勉示謙讓之意而公自請至大臣可謂驕僭也義時姦

譎猶諫其無功德而貪進公尚不聽遂受詔命行禮于廟中之日神靈赫怒拜禮方畢首墜階

前嗚呼甚哉其被罰之速矣因憶先是鎌倉大風雨守廟官寺堂塔多倒爾後地數大震蓋神明

於人告戒丁寧愛憐深切而公猶不悛遂遭其怒也若夫神代姑置八百萬神雖罰衆惡其速如是且頭然者未曾聞之往昔太神雖罰道鏡未曾至死蓋道鏡騎橫出千承龍之深其源在上而不

在下也且弄推僅止一時而已鎌倉父子於朝憲實為久假之基神豈不赫怒乎 ○實

陪臣執國命

京迎後鳥羽帝子為鎌倉主上皇不許更請左府道家三男賴經乃賜之賴經年甫二歲於是天

下之權歸於北條氏初賴朝有姊嫁中納言能保

生女良經娶之生道家因請其子以為主先是賴

朝之弟全成生子時元在駿河稱曰阿野冠者聞

之欲為霸義時遣人殺之 ○二年夏四月 後鳥

上皇謀討叛臣

羽上皇召兵滅鎌倉不濟先是上皇每憤武臣專權三綱不振讓位之後從白河帝故事置

北面西面武士習武事上皇嘗幸熊野途而見

信人盛遠仁科奇其狀貌勅補西面義時怒曰

盛遠鎌倉家人自為王臣不禮遂奪其采地上

皇勅義時歸之不肯上皇所寵妓龜菊食邑於

津長江倉橋二邑地頭某侮蔑龜菊龜菊訴上皇勅義

時代其人亦不肯上皇憤甚欲召兵滅鎌倉乃

削義時官爵。土御門上皇諫不聽。三浦胤義銚倉臣寓與其謀。誅京師守護光季銚倉所置徵兵于五畿七道。有押松丸疾足無比奉。上皇詔東行密諭坂東諸士。募以厚賞。武田。小笠原。千葉。宇都。義村。以告。義時。義時大驚。會議軍略。泰時曰。阻足柄宮根待之。廣元曰。先則制人。速進敗之。二位尼用其策。義時乃命泰時時房義時弟將兵曰。朝廷不明。讒構無極。汝盡敵而歸。不克死之分兵三道。凡十九萬。既發明日。泰時獨騎馳還。問曰。萬一上

賊陷京師

交正三列

皇親征如何。處置義時默思良久曰。善哉。汝問君不可抗如爾。則當脫胷斷弦歸命司。敗耳自餘無所避。於是諸軍齊進入京。官軍所守。大井。鷓沼。板橋。池瀨。摩免戶。食渡。長瀨。稗嶋。洲股。市河等。皆張地陣。皆為賊所破。大妻兼澄。鏡久。綱。糟谷。有久等死之。中外震駭。帝及上皇幸叡山。既而宇治勢多不能守。官軍敗績。右衛門佐朝俊等死之。賊陷京師。上皇遣使于義時。復其本官。止征討之詔。松苗曰。北條氏於銚倉實齊之田氏也。哉。既輕霸主。至蔑天子。天下共討之。賊也。雖然。

國史略

卷之三

九十六

五十五

是時義時泰時等勉行小惠以欺愚民霸業盛行
夷狄有君不如諸夏之亡而上皇不忍小忿卒
爾動凶器豈能濟乎讀史至
是長大息者三流涕者 ○初其上皇召兵中

納言光親知事不濟極諫不聽遂戰死之義時犯
闕得其諫疏數通悔殺之 ○皇師既敗山帝讓位

皇太子諱懷成在位僅三月餘即位之禮未行
義時廢之徙於九條院世稱後廢帝俗稱半帝

不列世數 ○秋七月軍帝及人上皇軍諸皇子分幸海
嶋遠國天皇于佐渡後鳥羽上皇于隱岐
御門帝于土佐雅成皇子于但馬賴仁親

將軍皆不得其死然可謂其報速也松苗曰如三代
將軍皆不得其死然可謂其報速也是時北條氏

以陪臣制至尊天地否塞人神共憤不道之辜
常刑罔赦然其家漸至高時而亡蓋天之定與不

定報施遲速或不余每讀異邦之史如春秋
戰國亂臣賊子之多固也魏晉以降歷代姦賊初

事其君至位極人臣則自加九錫尋進爵為王尋
篡其位自稱皇帝尋降其君封侯尋行弒逆尋滅

其族等事視以為常事也謹讀國史則自首至尾
正統一系聖主賢臣世世相繼若夫姦雄事跡

非常大變絕無僅有故見之則深怪甚疑感傷憤
恚交至嗚呼我君子國猶有如是事若使異邦腐
儒讀之則反稱其得民心之德以為事勢 ○帝在
當然之事而於若賊臣猶有怨其罪意 ○帝在
位十一年改元者三曰建曆二年建保六年承久三年崩
于佐渡年四十六四條天皇 ○帝英敏好典籍最
善和歌親撰有八雲御抄禁秘御抄等書 ○高倉

皇孫為義時所立。是為後堀河天皇。

干山... 帝英雅...

外十一... 帝...

當... 帝...

志... 帝...

非... 帝...

五... 帝...

其... 帝...

寡... 帝...

嬖... 帝...

國史略卷之三終

高祖...

早稲田大学図書館

011688997099