



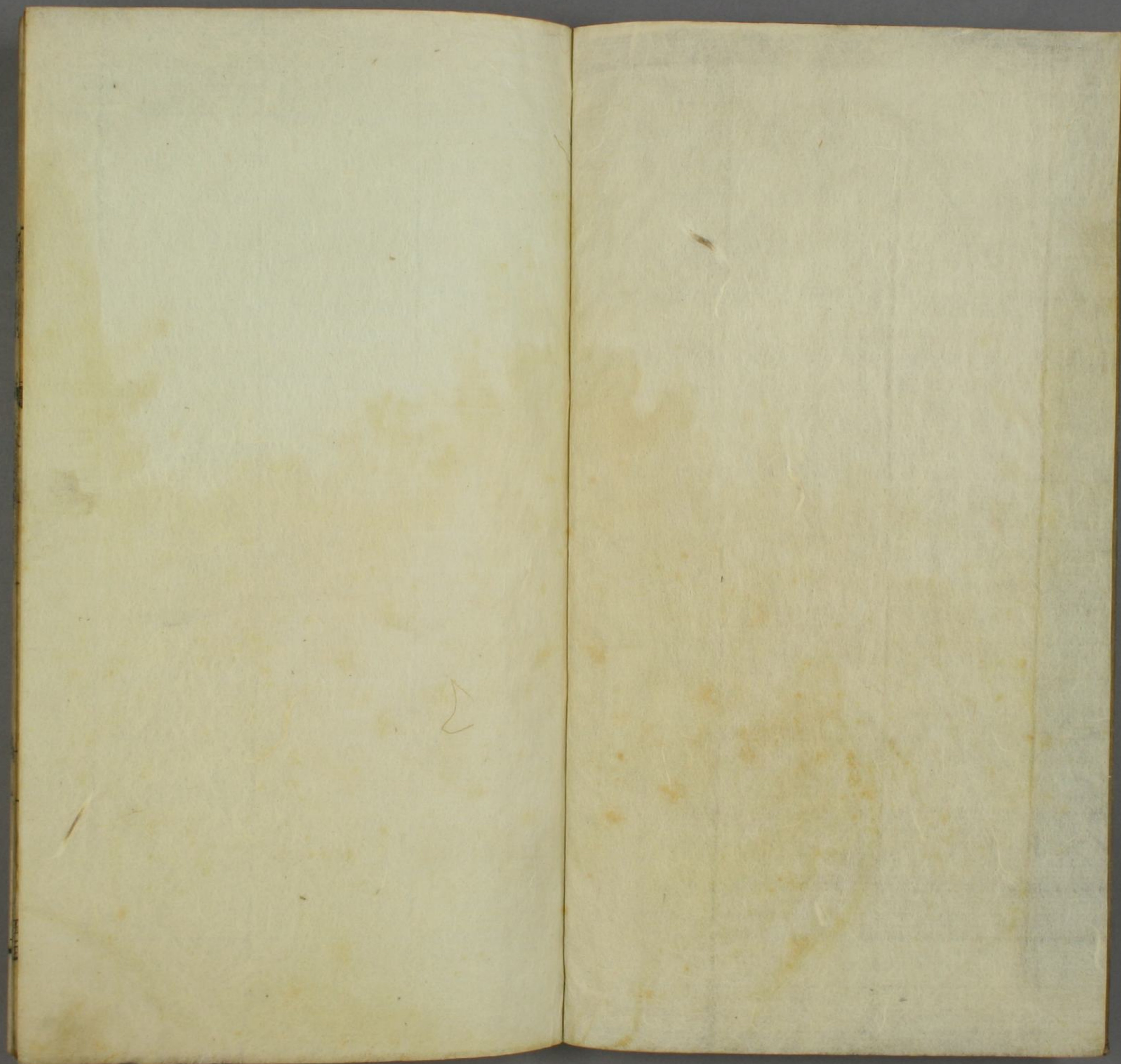
通考

頁三百二十三至三百二十七

五十三

412  
100  
53





112  
100  
53



文獻通考卷之三百二十三

宋鄱陽 馮天馭 應



輿地考 古南越

自嶺而南當唐虞三代為蠻夷之國是北越之地亦謂之南越

或云南越之君亦夏禹之後按甌越閩越馬後少康之庶子所

或之地即南越非其種也故輿地志云東南有二越其義詳矣

或曰自交趾至于會稽七八千里百越古謂之雕題謂雕題刻

雜處各有種性故不得盡云少康之後

方曰雕題南非禹九州之域又非周禮職方之限

為禹貢揚州之域今稽其封畧考其鎮數在天文牽牛婺女則

則禹貢揚州之域今稽其封畧考其鎮數在天文牽牛婺女則

越之分野得漢之蒼梧鬱林合浦交趾九真南海日南皆其分

感義臨江扶南晉康臨封開陽高涼始安之南境融水鬱南

平開江連城鬱林平康臨封開陽高涼始安之南境融水鬱南

也安南武峩龍水忻城九真福祿文陽日南寧化銀陵永定王

山台南安武峩龍水忻城九真福祿文陽日南寧化銀陵永定王

潭樂古溫水湯泉等郡是也

兼得楚之交

漢承化銀陵永定王

安之北境及始興

五

皆曰秦始皇畧定揚越謫戍五方南守五嶺道必由嶺南入越之嶺

五嶺塞上嶺一也今南安郡大吏嶺是騎田嶺二也今桂陽郡

嶺嶺是都龍嶺三也今江華郡永明嶺是昨嶺嶺四也亦江華

界白芒嶺是越城嶺五也今始安郡北零陵郡南

臨源嶺是西自衡山之南東窮于海一山之限也

取陸梁之地遂平南越置郡此為南海今南海始興義寧海豐

義寧臨封開陽高涼連桂林

梧今始安平樂蒙山開江潯江蒼

浦象郡龍城融水朗寧懷澤寧

象今招義南潘普寧陵水南昌

浦橫山修德龍池未定等郡是

置南海尉以典之所謂東南

合浦安樂海康溫水湯泉等郡是

一尉者也任羈病且死召趙佗謂曰番禺負凶險阻南北

趙佗遂王其地漢因封之佗後數代其相呂嘉反叛武帝使伏

波將軍路博德討平之分秦南海桂林象郡置蒼梧鬱林元封

初又遣軍自合浦徐聞入南海至大州方千里畧得之置儋耳

郡至元帝時以後兼置交趾刺史

其餘土宇自漢以後歷

其數反罷棄之

代開拓今臨潭扶南正平樂古朱崖

昌化延德瓊山萬安等郡是

側妹徵貳反於是九真日南合浦蠻俚皆應之自立為交趾帝

使馬援平定交部始調立城郭置井邑至獻帝乃立為交州

七時張津為交趾刺史士燮為交州太守共上表請立為州置

牧初理龍編縣郡今安南府尹也乃置交州牧徙理蒼梧廣信

縣郡今郡蒼梧縣也建安十六年又徙理

南海番禺縣即今郡縣也尋又移理龍編

鼓吹以重威鎮加九錫六佾之舞漢末其地並屬吳仍分為廣

州領郡三後屬以建寧太守遙領交州晉平蜀亦然及平吳仍

舊交廣二州並因前代交領宋分為廣州領郡十七交州領郡

龍越州領郡三齊並因之廣州領郡二十三交州梁陳以

來廢置混雜不能悉舉唐分十五部此為嶺南道五代時為劉

氏所據宋乾德四年平南漢始盡得嶺南之地分為廣南東路

西路五嶺之南人雜夷獠不知教義以富為雄父子別業父貧

者其富豪並鑄銅為大鼓初成懸於庭中置酒以招同類又多

構讎怨欲相攻擊則叩此鼓到者如雲有鼓者號為都老群情

推服尉佗於漢自稱蠻夷長老夫臣故里人珠厓環海尤難賓

呼其所尊為長老也言說故又稱都老云

呂承業

二

呂承業

輿地 古九 漢元帝珠厓數反叛賈捐之上書言大

伏是以漢室嘗罷棄之不可煩中國師徒請罷棄命從之

抵南方遐阻人強吏懦豪富兼并役屬貧弱俘掠不忌古今是

同其性輕悍易興迷節自尉他徵側之後無代不有携亂故萬

戶爰自前代至於唐朝多委舊德重臣撫寧其地也

古南越沿革之圖

秦時為郡三

南海郡 桂林郡 象郡

漢時為郡七縣五十五

南海郡六縣 番禺 博羅 中宿 揭陽

鬱林郡十二縣 龍川 四會 定南 增城 廣鬱

蒼梧郡十縣 潯中 臨慶 謝沐 封陽 封陽 領方 中留 桂林

交趾郡十縣 北帶 馮乘 安南 富川 高要 封陽 領方 中留 桂林

合浦郡五縣 臨允 徐聞 高涼 朱盧 合浦 西干 龍編 朱戴

日南郡五縣 朱吾 比景 盧容

九真郡七縣 晉浦 居風 都龐 餘發

晉時為郡十七縣一百二十一

南海郡六縣 番禺 博羅 四會 增城 平夷 龍川

臨賀郡六縣 封陽 謝沐 富川 永樂 荔浦

始安郡七縣 始安 高涼 永豐

高涼郡三縣 安寧 高涼

始興郡七縣 曲江 桂陽 始興 含湜

高興郡五縣 廣化 海安 化平

蒼梧郡十二縣 廣信 端溪 高要 建陵 新寧 猛陵

鬱林郡九縣 布山 農林 新邑 臨允 都羅 武城

桂林郡八縣 潭中 武豐 武熙 安廣 羊平

合浦郡六縣 合浦 南平 蕩昌 珠官

九真郡七縣

胥浦 成驪 居風 都寵 餘發  
西卷 象林 盧容 朱吾 無編  
龍編 比景 望海 羸僕 西于  
交趾郡十四縣 朱鸞 句漏 交興 比帶 稽徐 武寧  
海平 南定

九德郡八縣

扶苓 咸驪 南陽 陽遂  
扶苓 曲胥 浦陽 都夜  
常樂 扶樂 津梧 建勃  
武平 武興 封溪 根寧  
安武 扶安 封溪 根寧

武平郡七縣

封溪 封溪 封溪 封溪  
封溪 封溪 封溪 封溪  
封溪 封溪 封溪 封溪

新昌郡六縣

封溪 封溪 封溪 封溪  
封溪 封溪 封溪 封溪  
封溪 封溪 封溪 封溪

寧浦郡五縣

寧浦 寧浦 寧浦 寧浦  
寧浦 寧浦 寧浦 寧浦  
寧浦 寧浦 寧浦 寧浦

隋時為郡十八縣一百四十七

寧浦 寧浦 寧浦 寧浦  
寧浦 寧浦 寧浦 寧浦  
寧浦 寧浦 寧浦 寧浦

南海郡十五縣

南海 南海 南海 南海  
南海 南海 南海 南海  
南海 南海 南海 南海

蒼梧郡四縣

蒼梧 蒼梧 蒼梧 蒼梧  
蒼梧 蒼梧 蒼梧 蒼梧  
蒼梧 蒼梧 蒼梧 蒼梧

高涼郡九縣

高涼 高涼 高涼 高涼  
高涼 高涼 高涼 高涼  
高涼 高涼 高涼 高涼

永平郡十一縣

永平 永平 永平 永平  
永平 永平 永平 永平  
永平 永平 永平 永平

鬱林郡十二縣

鬱林 鬱林 鬱林 鬱林  
鬱林 鬱林 鬱林 鬱林  
鬱林 鬱林 鬱林 鬱林

合浦郡十二縣

合浦 合浦 合浦 合浦  
合浦 合浦 合浦 合浦  
合浦 合浦 合浦 合浦

始安郡十五縣

始安 始安 始安 始安  
始安 始安 始安 始安  
始安 始安 始安 始安

信安郡七縣

信安 信安 信安 信安  
信安 信安 信安 信安  
信安 信安 信安 信安

寧越郡六縣

寧越 寧越 寧越 寧越  
寧越 寧越 寧越 寧越  
寧越 寧越 寧越 寧越

永熙郡六縣

永熙 永熙 永熙 永熙  
永熙 永熙 永熙 永熙  
永熙 永熙 永熙 永熙

珠厓郡十縣

珠厓 珠厓 珠厓 珠厓  
珠厓 珠厓 珠厓 珠厓  
珠厓 珠厓 珠厓 珠厓

交趾郡九縣

交趾 交趾 交趾 交趾  
交趾 交趾 交趾 交趾  
交趾 交趾 交趾 交趾

九真郡七縣

九真 九真 九真 九真  
九真 九真 九真 九真  
九真 九真 九真 九真

日南郡八縣

九德

咸驩

浦陽

越常

林邑郡四縣

象浦

交江

金山

南極

比景郡四縣

比景

朱吾

西捲

安樂

海陰郡四縣

新容

真龍

多農

安樂

唐時為州七十縣二百八十九

廣州十三縣

岡州二縣

韶州六縣

循州六縣

恩州三縣

春州三縣

賀州六縣

端州二縣

藤州四縣

康州四縣

封州二縣

高州三縣

南義州三縣

新州二縣

賓州四縣

桂州十一縣

昭州三縣

蒙州三縣

富州三縣

梧州三縣

潯州三縣

龔州三縣

鬱林州五縣

賓州三縣

備州三縣

象州三縣

柳州五縣

融州三縣

邕州七縣

貴州四縣

黨州四縣

橫州三縣

嚴州三縣

巒州三縣

羅州五縣

潘州三縣

容州六縣

化州三縣

白州五縣

牢州三縣

欽州五縣

武義州五縣

廉州四縣

雷州三縣

禺州四縣

宜州四縣

芝州一縣

崖州四縣

儋州五縣

振州五縣

瓊州五縣

萬安州四縣

安南都護府八縣

愛州六縣

福祿州三縣

長州四縣

驩州四縣

峯州五縣

陸州三縣

巖州四縣

湯州三縣

瀼州四縣

籠州七縣

環州八縣

古州三縣

田州五縣

山州二縣

演州二縣

林州三縣

景州三縣

宋時為州三十七縣一百一十二

廣州八縣

韶州五縣

南雍州二縣

英州二縣

循州三縣

惠州四縣

南恩州二縣

賀州三縣

肇慶府三縣	藤州二縣	德慶府二縣	封州二縣
高州三縣	新州一縣	靜江府十二縣	昭州五縣
梧州一縣	潯州二縣	鬱林州二縣	賓州三縣
象州四縣	柳州三縣	融州三縣	邕州五縣
貴州一縣	橫州二縣	容州三縣	化州二縣
白州一縣	欽州二縣	廉州二縣	雷州一縣
宜州五縣	儋州三縣	吉陽軍二縣	瓊州四縣
萬安軍三縣			

廣州 秦置南海郡二漢因之兼置交州領郡七後漢未治於此吳因之孫休以交州土壤太遠乃徙交州治龍編分交州置廣州領郡十治番禺晉宋齊因之梁陳並置都督府隋平陳置總管府後又置番州煬帝置南海郡唐改為廣州或為南海郡屬嶺南道武德二年分新會義寧二縣置岡州貞觀置岡州復以二縣來

隸後以廣桂容邕安府五府皆隸廣州以廣州為嶺南五府節度五管經畧使治所後為清海軍節度領縣十三南海增城番禺化蒙懷集清海真陽新會義寧清遠南漢置咸寧以真陽屬英州宋開寶四年以含光隸連州五年廢咸寧番禺化蒙游水四縣大觀元年陞為帥府領廣南東路兵馬鈐轄兼本路經畧安撫使 貢胡椒石髮糖霜肉豆蔻丁香母子零陵香補骨脂苗香沒藥沒石子沉香甲香詹糖香石斛龜殼水馬鼈皮藤單領縣八治南海 南海隋縣有番禺山羅浮山練州沉香浦增城漢縣有祝山增水懷集宋縣有縣山建溪清遠隋縣中宿峽金鑠潭東莞唐縣有州四會漢新會縣信安本義寧縣宋改

韶州 春秋戰國皆屬楚地秦屬南海郡二漢屬桂陽吳分置始興郡晉因之宋改為廣興郡齊又為始興郡隋平陳廢始興郡併其地屬南海郡唐置韶州或為始興郡屬嶺南道領縣六

嶺南道 嶺南道 嶺南道



始興 曲江 須昌 仁化 後改須昌為保國南漢以保國隸南雄州

宋開寶四年以始興屬南雄州屬廣東南路宣和三年以岑水

場祈曲江翁源地置建福縣 貢緡鐘乳領縣五治曲江

曲江 漢縣有桂山曲 樂昌 隋縣有昌 翁源 梁縣有 仁化

唐縣有白星山 韶州始興來屬宣和時賜郡名曰保昌屬廣東路 貢緡領縣

二治保昌 保昌 唐縣有大庾嶺 始興 梁縣有東嶠

英州 南漢以廣州真陽縣置英州宋開寶六年以連州浚光

來屬宣和二年賜郡名曰真陽屬廣東路 貢紵布領縣二治

真陽 唐縣有始 浚光 漢縣有堯

循州 秦二漢南海郡地晉亦然宋屬南海東官永平三郡地

齊因之隋平陳置循州煬帝初州廢置龍川郡唐復為循州或

為海豐郡屬嶺南道領縣六 歸善 興寧 博羅 雷州 南漢以歸善

博羅海豐河源屬惠州宋因之屬廣南東路熙寧四年置長樂

縣 貢緡籐盤領縣三治龍川 龍川 唐雷州縣南漢改有

興寧 晉縣有揭陽山與寧 長樂 熙寧四年折

惠州 南漢以循州歸善縣置嶺州以歸善海豐博羅河源四

縣來屬宋天禧四年以州名犯仁宗御名改為惠州屬廣東路

宣和二年賜郡名博羅 貢甲香籐箱領縣四治歸善 歸善

隋縣有 海豐 宋縣有龍 博羅 秦縣有羅浮 河源 南齊縣

山新 南恩州 秦屬南海郡二漢屬合浦郡地唐貞觀中置恩州或

為恩平郡屬嶺南道領縣三 楊江 宋開寶九年廢恩平

杜陵二縣慶曆八年改河北路貝州為恩州乃加南字熙寧六

年廢春州以陽春縣來隸屬廣南東路 貢銀領縣二治陽江

陽江唐縣有龍龜 陽春宋縣有

春州 秦屬南海郡二漢屬合浦郡地隋屬尚涼郡唐武德四年平蕭銑置春州或為南陵郡屬嶺南道領縣三陽春 羅水 流南

又以勤州之銅陵來屬并勤州之富林入銅陵為一縣景德元年移治於陽春界石津古城大中祥符九年又併入新州為新

春州天禧四年復置領縣二治陽春熙寧六年復廢以銅陵併入陽春為縣屬南恩州南恩州下

賀州 秦屬南海郡二漢屬蒼梧郡吳分置臨賀郡晉因之宋文帝改為臨慶國齊復為臨賀郡陳因之隋平陳置賀州因賀水為

名煬帝初廢為縣屬始安熙平二郡唐復置賀州或為臨賀郡屬嶺南道領縣六臨賀 桂嶺 馮來 封陽

陽焉乘屬廣東路 大觀間改屬廣西 貢銀領縣三治臨賀

臨賀漢縣有蕩山神山 富川漢縣有 桂嶺隋縣有

肇慶府 秦屬南海郡兩漢並屬蒼梧郡晉亦然宋齊並屬南海郡陳置高要郡屬嶺南道領縣二高要 平興

元符三年升興慶軍節度徽宗即位以潛藩升為肇慶府屬廣東路又以廣州四會縣來隸 貢銀石硯領縣二治高要

高要漢縣有嶺南四會 四會見廣 藤州 秦屬南海郡二漢並屬蒼梧郡晉屬永平郡隋平陳置

藤州煬帝初州廢後置永平郡唐復為藤州或為感義郡屬嶺南道領縣四寧風 感義 鐔津 宋開寶五年廢寧風感義義昌三縣

熙寧四年廢南儀州為岑溪縣隸藤州屬廣西路 貢銀領縣二治鐔津 鐔津隋縣有鉛坑 岑溪有蘇羅山

德慶府 秦屬南海郡二漢屬蒼梧郡晉初置晉康郡宋齊以下因之隋平陳廢晉康併入信安郡今高要 唐復為康州或為

晉康郡屬嶺南道領縣四端溪 悅城 都城宋開寶五年廢州以悅

城晉康都城並入端溪以隸端州尋復置州以廢瀧州之瀧水

來屬以瀧州之開陽建水嶺南三縣並入瀧水為一縣紹興元

年以高宗潛藩升為德慶府末慶軍節度屬廣東路 貢銀領

縣二治端溪 端溪漢縣有端山 瀧水 隋縣有靈陽

封州 晉以前土地與康州同梁置梁信郡兼置成州隋平陳

廢梁信郡改成州為封州煬帝初州廢為封川縣屬蒼梧郡唐

復置封州或為臨封郡屬嶺南道領縣二封川 宋屬廣南東路

貢銀領縣二治封川 封川隋縣有 開建 唐縣有忠謹

高州 秦以前土地與晉康郡同二漢屬合浦郡吳置高涼郡

晉因之初吳又立高與郡晉亦有之其後悉併於高涼郡齊亦

為高涼郡梁兼置高州隋平陳郡廢而高州如故煬帝初州廢

屬高涼末熙二郡地唐復為高州或為高涼郡屬嶺南道領縣

三良德 保定 電白宋開寶五年廢良德保定又廢潘州以其南巴

潘水二縣并入茂名來屬景德元年併入賓州移治茂名三年

復置州以二縣還隸熙寧四年廢賓州以其懷德潭莪特亮并

入信宜縣來屬屬廣西路 貢銀領縣三治電白 電白隋縣

京信宜唐賓州四縣有 羅賓洞潭莪水 茂名 唐潘州三縣有

南儀州 秦屬南海郡二漢屬蒼梧郡唐武德四年置南義州

貞觀初廢以其地屬南建州二年復置義州其後或為連城郡

屬嶺南道領縣三岑溪 永業宋開寶四年改為南儀州屬廣

西路五年廢州以其地入賓州六年復置廢城永業二縣并入

岑谿熙寧四年州廢以岑谿入藤州

新州 秦屬南海郡二漢屬合浦郡晉分置新寧郡宋齊因之

梁置新州隋屬信安郡唐為新州或為新興郡屬嶺南道領縣

二新興 宋開寶五年廢永順屬廣東路 貢銀領縣一 新興

輿地 南越

卷之三十三

九

陸毅

天有露山利  
山新江封水

賓州 秦屬南海郡二漢屬蒼梧郡隋屬永熙郡唐武德五年

置南扶州貞觀八年改為賓州或為懷德郡屬嶺南道領縣四

信義 懷德 特亮 宋開寶五年廢潭我懷德特亮熙寧四年州廢以

縣隸高州

靜江府 戰國時楚國及越之交秦為桂林郡地二漢屬零陵

蒼梧二郡吳分置始安郡晉因之宋改始安為始建國齊復為

始安郡梁置桂州隋平陳置總管府煬帝初府廢復置始安郡

唐為桂州或為始安郡有越城嶺盡謂之臨源嶺即五嶺之一

自荔浦以北為楚以南為越今靜江有中州清淑之氣荔浦相

距纔百餘里遂入瘴鄉是天所以限楚越也屬嶺南道領縣十

一臨桂 理定 靈川 陽朔 荔浦 後為下都督靜

江軍節度桂管都防禦觀察使湖南馬氏置義寧縣宋大觀時

陞為帥府領廣南西路兵馬鈐轄兼本路經畧安撫使紹興三

年以高宗初潛陞為靜江府 貢銀桂心領縣十二治臨桂

臨桂 唐縣有獨秀 靈川 唐縣有靈岩 興安 唐全義縣宋改

湘 陽朔 梁縣有陽朔山鳥 永福 唐縣有永福 修仁 唐縣

仁山 駝水 理定 唐縣有揀攬山 慕化 後併入臨桂縣

荔浦 漢縣有荔 義寧 本義寧場馬 永寧 唐豐水縣梁改有

荔浦 古 常安水 氏置有思江 永寧 豐水後廢為鎮入

昭州 秦桂林郡地二漢屬蒼梧郡晉末屬始建國齊屬始安

郡隋亦然唐武德四年置樂州貞觀八年改為昭州 取昭潭為

本潭州亦取昭潭為名則彼此皆有昭潭 或曰平樂郡屬嶺南

郡地有昭潭潭只在江中蓋因昭為名 道領縣三 恭城 永平

宋開寶五年廢永平以廢富州之思勤

開江二縣并入龍平來屬熙寧五年廢蒙州以東區蒙山二縣

併入立山來屬廣西路 貢銀領縣四治平樂 平樂 吳縣

輿地 南越

文獻通考卷三百三十三

山平樂江荔

恭城唐縣有銀

龍平本富州三縣有

立山

浦昭江岡潭

本象州三縣有

東區山象山

蒙州 秦桂林郡地二漢屬蒼梧郡地梁為開江武成二郡地

陳置靜州改開江武成二郡為逍遙郡隋平陳並廢為縣屬始

安郡唐又置靜州貞觀間改為富州因富水為名

梧州 秦屬桂林郡二漢為蒼梧兼置交州領郡十晉以後並

因之梁屬成州隋平陳改為封州煬帝初州廢屬蒼梧永平二

郡地唐為梧州或為蒼梧郡地屬嶺南道領縣三蒼梧 戎城

宋開寶五年廢孟陵熙寧四年省戎城為鎮並入蒼梧屬廣西

路 貢銀白石英領縣一蒼梧隋縣有火山火泉桂江

潯州 秦屬桂林郡二漢以後並屬鬱林郡隋屬永平鬱林二

郡地唐置潯州或為潯江郡屬嶺南道領縣三桂平 宣化後

廢大賓宋開寶五年廢皇化紹興六年廢鬱州以地來隸屬廣

西路 貢銀領縣二

桂平梁縣有潯

平南本鬱州領六縣

一縣又以思明州之武郎縣來屬俄復廢武郎共

鬱州 秦屬桂林郡二漢屬蒼梧鬱林二郡地晉因之唐置鬱

州或為臨江郡屬嶺南道領縣六平南 武林 隋建

五年廢陽川武林隋建大同寧風以武明州之武郎來屬嘉祐

二年廢武郎入平南紹興六年廢鬱州以其地入潯州

鬱林州 秦為桂林郡漢改為鬱林郡後漢亦同梁置定州後

改為南定州隋平陳改為尹州尋改為鬱林郡唐為鬱林州或

為郡屬嶺南道領縣五石南 鬱平 潭栗後廢石南潭栗宋

開寶五年廢鬱平興德并入興業為一縣又廢牢州以定川宥

川并入南流又廢平琴州之容山懷義黨州之撫安善勞并入

南流為一縣屬廣西路 貢銀縮砂領縣二治南流 南流本

州平琴州黨州之興業唐縣有北

地有牢江馬接營

輿地

文獻通考卷三百三十三

七

表

真北南起

賓州 秦屬桂林郡二漢為鬱林郡晉宋齊因之隋屬鬱林郡

唐置賓州或為安城郡屬嶺南道領縣三領方 琅琊 宋開寶

二年廢琅琊保城二縣廢澄州以止戈無虞賀水三縣併入上

林縣來屬天禧四年置遷江縣屬廣西路 貢銀籐器領縣三

領方漢縣有賓水 浮江古漏關 上林本唐澄州三縣 有賀水莫耶關 遷江本邑州霸 縻州有都

繡州 秦屬桂林郡二漢屬鬱林郡晉以後因之唐平蕭銑置

繡州或為常林郡屬嶺南道領縣二常林 羅繡 阿林 宋開寶五年

廢繡州以其地入容州普寧縣詳見容州下

象州 秦屬桂林郡二漢屬鬱林郡地吳又分置桂林郡晉宋

齊皆因之隋平陳置象州因象山為名煬帝廢入始安郡唐復

置象州或為象郡秦之象郡今合浦 郡是也非今象郡屬嶺南道領縣三武化 陽壽

未開寶七年廢嚴州以其來賓縣來屬廣西路 貢金

籐器領縣四治陽壽 陽壽唐縣有象水 山陽水 武仙山有仙

武化唐縣 來賓本嚴州縣開寶中廢以 歸化并入梓柯江

柳州 秦土地與象郡同晉以後屬桂林郡隋屬始安郡唐平

蕭銑置昆州貞觀八年改為柳州或為龍城郡領縣五馬平 龍城

洛容屬廣西路 貢銀領縣三治馬平 馬平隋縣有鷺山 羅池神祠

柳州梁龍城縣宋改有 烏蠻山龍江尋江 洛容唐縣有洛青山 歸江黃洞江

融州 土地與龍城郡同唐置融州或為融水郡屬嶺南道領

縣三融水 武陽 黃水 後併黃水入武陽宋開寶五年置羅城縣大

觀間陞為清遠軍節度屬廣西路 貢金桂心領縣三治融水

融水唐縣有融山 靈巖山尋江 武陽唐縣有靈山 永平水 熙寧初廢為鎮入融水 羅城宋縣

邕州 秦屬桂林郡二漢以後屬鬱林郡唐武德四年置南晉

本州洞地熙寧初廢為鎮入融水

武化縣

武仙

武化

州貞觀五年改為邕州或為朗寧郡建武軍節度邕管經畧使屬嶺南道領縣七宣化 朗寧 思龍 晉興 武緣 封陵宋開寶五年廢

朗寧封陵思龍景祐三年廢如和縣入宣化樂昌縣入武緣又管羈縻州四十四縣五洞十一 貢銀領縣二治宣化 宣化

隋縣有如山鬱水邕水 武緣 唐縣有武緣 駱越水武離水羅陸水 水崑崙寨 貴州 古西甌駱越之地秦屬桂林郡徙謫人居之自漢以下

與鬱林郡同唐置貴州或為懷澤郡屬嶺南道領縣四鬱林 懷澤 義山宋開寶五年廢懷澤潮水義山屬廣西路 貢銀領縣一

鬱林唐鬱平縣宋改 有龍馬山石平 黨州 秦桂林郡地唐永淳元年開古黨洞置黨州或為寧仁郡屬嶺南道領縣四善勞 撫安 寧仁 宋開寶七年廢黨州以其地

入鬱林州之南流縣詳見鬱林州下 橫州 秦桂林郡二漢鬱林合浦二郡地吳置寧浦郡晉因

宋齊不改梁又分置簡陽郡隋平陳二郡並廢置簡州後又為綠州煬帝廢州屬鬱林唐為橫州或為寧浦郡屬嶺南道領縣

三寧浦 淳風 宋開寶二年廢樂山淳風又廢鬱州以武羅靈竹并入永定來屬 貢銀領縣二治寧浦 寧浦晉縣有靈山 江 廢州并為一縣未屬

嚴州 秦桂林郡地唐乾封三年置嚴州或為修德郡屬嶺南道領縣三來賓 歸化 宋開寶七年廢嚴州以修德歸化屬來

賓隸象州詳見象州下 鬱州 秦屬鬱林郡唐置淳州天寶九年改為永定郡乾元元

年復為淳州永貞元年改為鬱州屬嶺南道領縣三 武羅 靈竹 宋開寶二年廢鬱州以其地屬橫州詳見橫州下

羅州 秦屬象郡二漢屬合浦郡地宋屬高梁郡齊因之梁陳置羅州因宋置羅縣為名 及高興郡隋平陳郡廢羅州如故煬帝初州

置羅州

廢併其地入高涼郡唐復為羅州或為招義郡屬嶺南道領縣

五招義石城吳川南宋開寶四年廢羅州以其地并為吳川

一縣入化州詳見化州下

潘州 秦屬象郡二漢屬合浦唐武德四年置南岩州八年改

為潘州或為南潘郡屬嶺南道領縣三潘水南巴宋開寶五

年廢潘州以其地并入茂名一縣入高州詳見高州下

容州 秦屬象郡二漢屬合浦郡隋為合浦永平二郡地唐平

蕭銑後置銅州貞觀八年改為容州容山有或為普寧郡三十餘

里南尤多瘴癘去者罕得生屬嶺南道為下都督經畧領縣六

欣道渭龍陵城又廢繡州順州禺州以其地入焉 貢銀硃砂

領縣三治普寧 普寧隋縣宋廢繡州以常林河林陸川唐

北流 隋縣宋廢禺州以峩石

化州 秦屬象郡二漢屬合浦郡唐置辯州或為陵水郡屬嶺

南道領縣三石龍 陵羅後廢龍化宋開寶五年廢陵羅又以

廢羅州之吳川來屬太平興國五年改名化州屬廣西路 貢

銀高良薑領縣二治石龍 石龍隋縣有石龍吳川本羅州

州并入吳川一縣來

白州 秦屬象郡二漢屬合浦郡唐平蕭銑於此置南州尋改

為白州或為南昌郡屬嶺南道領縣五博白 建寧 周羅後

廢龍濠宋開寶五年廢南昌建寧周羅并作博白一縣政和元

年廢以其地隸鬱林州三年復紹興間復廢為縣隸鬱林州

貢銀縮砂領縣一 博白唐縣有博白山博白水周羅

牢州 秦為象郡地二漢屬日南郡吳省晉平吳復置宋分置

宋廢順州以龍濠溫水龍化南 北流隋縣宋廢禺州以峩石

河四縣并入有雞籠山龍化水 扶來羅辨三縣并入有

鬼門關

州并入吳川一縣來

屬有黎山吳川水

博白 唐縣有博白山博白水周羅

山周羅水綠珠江綠珠井



南流郡齊梁曰定川郡隋屬合浦郡唐置義州後改為智州又

改為牢州或為定川郡屬嶺南道領縣三南流 定川 宋開寶

五年廢牢州以定川宕川併入南流為一縣屬鬱林州詳見鬱

欽州 晉以前與白州同宋齊以來置宋壽郡梁又置安州隋

平陳郡廢而安州如故後改安州為欽州煬帝初州廢置寧越

郡唐為欽州或為寧越屬嶺南道領縣五欽江 靈山 遵化

宋屬廣西路開寶五年廢遵化欽江內亭三縣 貢高良薑翦

翠毛領縣二治靈山 靈山唐縣有桂山一 安遠唐保京縣

京山如洪江 羅浮山水 宋改為安

武峩州 土地與安南府同唐置武峩州或為武峩郡屬嶺南

道領縣五武勞 如馬 武緣 梁山 宋為邕州所管右江道羈縻州

廉州 秦象郡地漢置合浦郡後漢同吳改為珠官晉又為合

浦郡宋因之兼置臨瘴郡及越州領郡三治於此時西江都護

陳伯紹請置遂以為刺史始

立州鎮穿山為齊又因之煬帝改為祿州尋改為合州又廢州

置合浦郡唐置廉州州界有 或為合浦郡屬嶺南道領縣四

合浦 封山 蔡龍 大廉 宋開寶五年廢封山蔡龍大廉移州治於長沙場

置石康縣太平興國八年改太平軍移治海門鎮咸平元年復

舊屬廣西路 貢銀領縣二治合浦 合浦漢縣有合浦

石康 本常樂州 宋并為縣

雷州 秦象郡地二漢以後並屬合浦郡地梁分置合州大同

末以淝為合州此為南合州隋平陳不改煬帝州廢以屬合浦

郡唐置雷州或為海康郡屬嶺南道領縣三海康 徐聞 遂溪 宋開

寶五年廢徐聞遂溪屬廣西路 貢班竹領縣一 海康有雷山

擊雷水冠 頭一寨

禹州 秦屬象郡唐置宕州後改為東峩州又改為禺州或為

溫水郡屬嶺南道領縣四峩石 溫水 扶桑 宋開寶五年廢禺州以

取也 南越 文獻通考卷三百三十三 十五

其四縣併作北流一縣屬容州詳見容州下

宜州 土地與安南府同秦屬象郡後沒於蠻夷唐開置粵州

乾封中更名宜州天寶元年曰龍水郡屬嶺南道領縣四龍水

東疆五代時為楚馬氏所有後入南漢省崖山東璽宋淳化

元年以柳州洛曹縣來屬慶曆三年廢芝州以其地來屬廣

西路 貢生豆蔻草豆蔻銀領郡五治龍水 龍水唐縣有武

江 洛曹唐縣有 天河唐縣有 忻城唐縣有 思恩唐縣有

芝州 土地與安南府同唐為芝州或為忻城郡屬嶺南道領

縣一忻城 宋慶曆三年隸宜州詳見宜州下

崖州 海中之洲也其洲方千里漢武置珠崖儋耳二郡昭帝省儋

耳并珠崖元帝又罷珠崖郡以其阻絕數反故罷棄之與今海

康郡之徐聞縣對自徐聞徑度便風揚帆一日一夕即至梁置

崖州隋置珠崖郡唐為崖州屬嶺南道領縣四合城 隆慶 臨高 宋

廢屬瓊州而以唐之振州為崖州詳見瓊州下

儋州 土地與珠崖郡同漢置儋耳郡唐置儋州或為昌化郡

屬嶺南道領縣五義倫 昌化 感恩 富羅 南漢廢宋廢洛陽

熙寧六年降為昌化軍屬廣西路 貢高良薑銀領縣三治宜

倫 宜倫隋義倫縣宋改有 昌化隋縣有昌化 感恩隋縣有

勞山南 龍江

吉陽軍 土地與崖州同隋置臨振郡唐置振州或為延德郡

領縣五寧遠 延德 吉陽 南漢省延德臨川落屯宋開寶五

年改振州為崖州熙寧六年降為珠崖軍政和七年改吉陽郡

今軍城非崖與振之舊乃舊吉陽縣基也 貢高良薑領縣二

治寧遠 寧遠隋縣 吉陽唐縣 熙寧六年二縣並省為鎮紹

興復為縣

與復為縣

與復為縣

與復為縣

與復為縣

與復為縣

與復為縣

瓊州 土地與珠崖郡同唐割崖州置瓊州或為瓊山郡屬嶺南道領縣五 瓊山 曾口 容瓊 樂會 顏羅 自乾封後沒山洞蠻貞元五年復七年省容瓊五代時省曾口顏羅宋開寶五年廢崖州以

舍城文昌澄邁三縣來屬熙寧四年省舍城大觀元年割樂會隸萬安軍是年以黎母山夷峒建鎮州賜軍額為靖海軍節度

政和元年鎮慶以其地及軍額來歸屬廣西路 貢銀檳榔領縣四治瓊山 瓊山 唐縣有 澄邁 隋縣有 文昌 唐縣有

臨高 唐縣有 萬安州 土地與珠崖同唐置萬安州或為萬安郡屬嶺南道

領縣四 萬安 博陵 南漢省富雲博遼宋屬廣西路大觀元年 以瓊州樂會縣來隸 貢銀領縣三治萬寧 萬寧 唐縣有

陵水 唐縣有 安南都護府 古駱越之地秦屬象郡漢交趾日南二郡界

水 唐縣有 齊並因之 晉領郡七宋領郡五 趾郡地梁陳因之隋平陳廢郡置交州煬帝初州廢置交趾郡

唐為交趾後改曰安南都護府屬嶺南道 貢蕉檳榔鮫革蚶蛇膽翠羽領縣八 宋平 宋置宋平 朱鳶 吳軍晉縣地舊置

龍編 漢舊 太平 交趾 漢龍編 武平 吳舊 平道 齊置 縣 南定 唐縣 宋初為丁璉所據其後黎氏李氏陳氏世據安南

之地 石湖范氏桂海虞衡志曰余按交趾之名其來最久王制曰南方曰蠻雕題交趾有不火食者夫盖涅其面額至今

猶然太史公書北至于幽陵南至于交趾西至于龍沙東至于蟠木日月所照莫不砥屬言極南也漢武帝始置交趾郡在洛陽萬一千里歷代置守不絕而今為獨蠻方記

足而人其足大指開廣若並後漢因之兼置交州治於此晉宋

齊領郡九皆治於此 宋又置宋平郡齊因之亦為交

郡 唐為交趾後改曰安南都護府屬嶺南道 貢蕉檳榔鮫革蚶

蛇膽翠羽 領縣八 宋平 宋置宋平 朱鳶 吳軍晉縣地舊置

龍編 漢舊 太平 交趾 漢龍編 武平 吳舊 平道 齊置 縣 南定 唐縣 宋初為丁璉所據其後黎氏李氏陳氏世據安南

曰南方曰蠻雕題交趾有不火食者矣記與雕題同言則其人形必小異交州記云交趾之人出南定縣足骨無節身有毛卧者更扶始得起山海經亦言交脛國人交脛郭璞云脚脛曲戾相交故謂之交趾今安南地乃漢唐郡縣其人百骸與華無異愛州唐姜公輔實生之何嘗有交趾等說或傳安南有播流山環數百里皆如鐵圍不可攀躋中有土田惟一竅可入而嘗自室之人物詭恠不與外人通疑此是古交趾地必不能辨之者

愛州 秦象郡地漢武帝置九真郡後漢同晉亦屬九真郡宋齊因之梁置愛州隋為九真郡唐為愛州或為九真郡屬嶺南道 貢紗紬孔雀尾領縣六 九真 安順 崇平 日南並漢居縣 無編漢傳縣又有漢西十 軍寧 宋無此州

福祿州 土地與九真郡同唐總章三年智州刺史謝法成招

懇生獠昆明北樓等七千餘落以故唐林州地置福祿州或為福祿郡屬嶺南道 貢白蠟紫鉗領縣三 柔遠 唐林福祿 宋無此州

長州 歷代地理與福祿州同唐立長州天寶元年曰文陽郡 貢金領縣四 文陽 銅蔡 長山 其常 宋無此州

驩州 古越裳氏國重九譯者也秦屬象郡二漢屬九真郡吳分置九德郡晉宋齊因之隋至驩州後為日南郡唐為驩州或為日南郡屬嶺南道 貢金箔黃屑象牙犀角沉香斑竹領

縣四 九德晉縣 越裳吳縣 懷驩 浦陽晉縣 宋無此州

峯州 古文明國有文水亦陸梁地秦屬象郡二漢屬交趾郡吳分置新興郡晉改為新昌郡宋齊因之陳置興州隋平陳郡廢改為峯州煬帝初州廢并入交趾郡唐武德四年以交趾郡之嘉寧置峯州屬嶺南道 貢銀簾器白蠟蚶蛇膽豆蔻領縣五

嘉寧

承化

新昌

並漢廢冷縣地廢音廢

嵩

綠珠

宋無此州

陸州

秦象郡地漢以來屬交趾郡梁分置黃州及寧海郡隋

平陳郡廢改黃州為玉州煬帝州廢併其地入寧越郡唐復置

玉州上元二年改為陸州

銀玳瑁

皮翠羽甲香領縣三 烏雷 寧海 華清 宋無

此州

巖州

土地與合浦郡同唐調露中析橫貴二州立以巖岡之

地因以為名天寶時曰常樂郡屬嶺南道 貢金領縣四

常樂

恩封 高城 石巖 宋無此州

湯州

秦屬象郡唐置湯州或為湯泉郡屬嶺南道 貢金領

縣三

湯泉 綠水 羅韶 宋無此州

灋州

隋大將軍劉方始開此路置鎮守尋廢不通唐貞觀中

清平公李弘節尋劉方故道開置灋州以達交趾今州在鬱林

之西南交趾之東北

州界有灋水其後或為臨潭郡屬嶺南道貞元

後沒於蠻夷各存而已領縣四 灋江 波零 鵠山 弘遠

宋無此州

籠州

唐貞觀十二年清平公李弘節招降生蠻置籠州或為

扶南郡屬嶺南道領縣七 武勒 武禮 羅籠 扶南

龍賴 武觀 武江 宋無此州

環州

唐李弘節開拓生蠻置或為正平郡屬嶺南道領縣八

福零 正平 龍源 饒勉 思恩 武名 歌良 蒙都

宋無此州

古州

土地與灋州同唐李弘節開夷獠置屬嶺南道 貢蠟

領縣三 樂山 古書 樂興 宋無此州

甲州

唐開元中開蠻洞立甲州或為橫山郡屬嶺南道領縣

五 都救 惠往 武龍 橫山 如賴 宋無此州

山州 歷代地理與驩州同唐立山州或為龍池郡屬嶺南道  
領縣二貞元末廢 龍池 盆山 宋無此州

演州 歷代地理與驩州同唐武德五年立驩州貞觀九年改  
為演州而別立驩州十六年州廢入驩州廣德二年析驩州復  
立本忠義郡亦曰龍池郡又曰演水郡元立六縣後廢思農武  
郎武容武金四縣屬嶺南道領縣二 忠義 龍池 宋無此

州 林州 秦象郡漢日南地東漢因之晉宋以後為林邑所據隋

大業中平林邑立冲州尋州為林邑郡唐初立林州貞觀九年

綏懷林邑乃寄治於驩州之南境 漢末日南郡象林縣功曹區

有范能范文范諸農相繼自立累世不廢至隋平之立冲州後

改為林邑郡唐貞觀中其君長修職貢乃於驩州南境立林

州乃林邑縣以羈屬嶺南道貞元末廢嶺縣三 林邑 林邑 林邑

金龍 海界 宋無此州

景州 歷代地理與林州同隋大業元年平林邑立蕩州尋改

為比景郡唐初並為七州又更名曰南景州貞觀二年綏懷林

邑乃寄治於驩州之南境八年曰景州 比境漢晉屬日南郡後

蔭之庇晉九真太守灌遂討林邑其王范佛降乃於其國五月

五日立八尺表曰景在表南九十一分故自比景以南皆謂北

景州及比景縣非正比景也 屬嶺南道貞元末廢嶺縣三

比景 由文 朱吾 宋無此州

按演林景三州秦漢為郡縣漢末沒於林邑隋復取之  
唐初置此三郡至貞元間方廢而唐史地理志及杜氏  
通典俱不載故取歐陽忞輿地廣記中所載以補之

輿地南越  
文獻通考卷三百二十三

通考卷三百二十三

文獻通考卷三百二十四

宋鄱陽 馬端臨 貴與 著

四裔考 明蘄陽 馮天馭 應房 校刊

杜氏通典邊防總序曰覆載之內日月所臨華夏居土中

生物受氣正李淳風云談天者八家其士家甘氏石氏渾

又歷代史倭國一名日本在中國直東扶桑復在倭國之

東約去中國三萬里蓋近於日出處貞觀中骨利幹國獻

馬使云其國在京師西北二萬餘里夜短晝長從天色暝

時煮羊腓才熟而東方已曙蓋近日入處今崖州直南水

行使風十餘日到赤土國其國到五月亭午物影却在南

一曰三食飯皆旋炊不然後過時即便臭敗熱氣時特

甚蓋去日較近其地漸遠轉寒蓋去日稍遠則洛陽告城

縣土圭居覆戴之中明矣唯釋氏一家論天地日月惟誕

不可其人性而才惠其地產厚而類繁所以誕生聖賢

繼施法教隨時拯弊因物利用三五以降代有其人君臣

長幼之序立五常十倫之教備孝慈生焉恩愛篤焉主威

張而下安權不分而法一生人大賚實在於斯

三代以前

天下列國

宋電

更相征伐未嘗暫寧陪臣制諸侯諸侯陵天子人斃鋒鏑  
月耗歲殲自秦氏罷侯置守兩漢及隋唐戶口皆多於周  
室之前矣夫天生烝民而樹君司牧昔賢有言曰失道而  
語治道者固當以既庶而安為本也後德失德而後仁失仁而後義失義而後亂誠謂削厚為  
薄散醇為醜又曰古者人至老死不相往來不交不爭自  
求自足蓋疾時澆巧美徃昔敦淳務以激勉其慕尚也然  
人之常情非今是古具朴質事少固信固可美而鄙風弊  
俗或亦有之緬惟古之中華多類今之夷狄有居處巢穴  
焉上古中華亦元居野處後代聖人易之以宮室今室草  
巢穴者非少有葬無封樹焉上古中華之葬衣之以薪薪  
畧舉一二有葬無封樹焉上古中華之葬衣之以薪薪  
之以棺槨今鉢獨國父母不棄之野以哺貂流求國死無  
棺槨草裹屍以親土而葬上必墳諸夷狄墳葬或以火  
焚或棄水中潭澗州人登取死者骨小函子盛置有手團  
山岩石間大坵習俗既殊其法各異不可適舉矣食焉周之時中華人尚以手團食故禮記云共飯不澤  
食焉手蓋弊俗漸改仍未盡耳今五嶺以南民庶皆手團  
食有祭立尸焉三代以前中華人祭必立尸自秦漢則廢  
按後魏文成帝拓跋濬時高允獻書云祭

尸久廢今風俗又母亡變取其狀貌類者以為尸而祭焉  
喪如如夫妻事之如父母喪則其狀貌類者以為尸而祭焉  
夷傳巴梁間風俗每春秋祭祀鄉里有美鬢面人送進為  
尸以祭之今都道州人每祭祀迎同姓丈夫婦人皆神以  
享亦為尸聊陳一二不能遍舉夏商以前臣不諱君各子  
之遺法聊陳一二不能遍舉夏商以前臣不諱君各子  
今夷狄則皆無諱如此其地偏其氣梗不生聖哲莫革舊  
風訓誥之所不可禮義之所不及外而不內踈而不戚來  
則禦之去則備之前代達識之士亦已言之詳矣歷代觀  
兵黷武討伐戎夷爰自嬴秦禍患代有始皇恃百勝之兵  
威既平六國終以事胡為弊漢武資文景之積蓄務恢封  
畧天下危若綴旒王莽復元始之全實志滅匈奴海內遂  
至潰叛隋煬帝承開皇之殷盛三駕遼左萬姓怨苦而亡  
夫持盈固難知足非易唯後漢光武深達理源建武三十  
年人康俗阜臧官馬武請殄匈奴帝報曰捨近而圖遠勞  
而無功捨遠而謀近逸而有終務廣地者荒務廣德者強



有其有者安貪人有者殘自是諸將莫敢復言兵事於戲  
持盈知足豈特治身之本亦乃治國之要歟宋文元嘉中  
比西漢文景  
分命諸將經畧河南致拓跋公步之師因而國蹙身試陳  
宣今主江明入安呂梁三十萬卒悉為周師所虜由是力  
殫財竭旋為隋氏削平是  
昏昧持盈不能知足故也  
我國家開元天寶之際宇內謐  
如邊將邀寵競圖勲伐西陲青海之戍東北天門之師磧  
西但邏之戰雲南渡瀘之役於異域數十萬人天寶中哥  
舒翰克吐  
蕃青海青海中有島置二萬人戍之旋為吐蕃所攻翰不  
能救而全沒安祿山討奚契丹於天門嶺十萬眾沒高仙  
芝伐石國於但邏斯川七萬眾盡沒  
向無幽寇內侮天下  
四征未息離潰之勢其可量耶前事之元龜足為殷鑒者  
矣

### 東夷

東夷白虎通云夷者踣也言無禮儀或云夷者抵也言  
仁而好生萬物抵地而出故天性柔順易以道禦有九種  
曰畎夷方夷黃夷白夷赤夷玄夷風夷陽夷干夷率皆土著

期喜許判飲酒歌舞或冠弁衣錦器用俎豆所謂中國失禮求

之四夷者也凡蠻夷戎狄總名曰夷者昔堯命羲仲宅嵎夷曰

暘谷蓋日之所出也夏后氏太康失德夷人始叛其後知后發

即位賓于王門獻其樂舞桀為暴虐諸侯內侵商湯革命伐而

定之至于仲丁藍夷作寇自是或服或叛三百餘年武乙衰弊

東夷寢盛遂分遷淮岱漸居中土周初封商太師國於朝鮮太

為周陳洪範其地今安東  
府之東悉為東夷所據時管蔡畔周乃招誘淮夷作亂周公

征定之其後徐夷偕號穆王命楚滅之徐偃  
王也至楚靈王會申亦

來同盟後越遷琅琊遂陵暴諸夏侵滅小國秦并天下其淮泗

夷皆散為人戶其朝鮮歷千餘年至漢高帝時滅武帝元狩中

開其地置樂浪等郡至後漢末為公孫康所有魏晉文得其地

其三韓之地在海島之上朝鮮之東南百濟新羅魏晉以後分

五韓地新羅又在百濟之東南倭又在東南倭島  
和反隔越大海夫

餘在高麗之北挹婁之南其倭及夫餘自後漢百濟新羅自魏  
歷代並朝貢中國不絕而百濟唐顯慶中蘇定方滅之高麗本  
朝鮮地漢武置縣屬樂浪郡時甚微弱後漢以後累代皆受中  
國封爵所都平壤城則故朝鮮國王險城也後魏周齊漸強盛  
隋文帝時寇盜遼西漢王諒帥兵討之至遼水遭癘疫而返煬  
帝三度親征初度遼水敗績再行次遼水會楊玄感反奔退又  
往將達涿郡屬天下賊起及饑饉旋師貞觀中太宗又親征渡  
遼破之高宗總章初英國公李勣遂滅其國古之肅慎宜即魏  
時挹婁自周初貢楛矢石柝音音至魏常道鄉公末東晉元帝  
初及石季龍時始皆獻之後魏以後曰勿吉國今則曰靺鞨焉  
大抵東夷書文並同華夏其閩越之地秦平天下以為郡及秦  
亂其帥父自稱王於故地武帝元封初楊僕滅其國遷其人於  
淮虛其地自後雖人庶復集遂為郡縣矣

范曄論曰王制云東方曰夷夷者抵也言仁而好生出物  
抵地而出事見風俗通故天性柔順易以道御至有君子不死  
之國焉山海經曰君子衣冠帶劍食獸使二文虎在傍外  
國圖曰去琅琊三萬里山海經曰不死人在交脛東其為  
人黑色壽不死並在東方昔箕子違衰殷之運避地朝鮮  
始其國俗未有聞也及施八條之約使人知禁遂乃邑無  
淫盜門不夜扃扃開也回頑薄之俗就寬畧之法行數百千  
年故東夷通以柔謹為風異乎三方者苟政之所暢則道  
義存焉仲尼懷憤以為九夷可居或疑其陋子曰君子居  
之何陋之有亦徒有以焉爾其後遂通接商賈漸交上國  
而燕人衛滿擾雜其風擾亂也於是從而澆異焉老子曰法  
令滋彰盜賊多有若箕子之省簡文條而用信義其得聖  
賢作法之原矣

朝鮮

朝鮮晉張華曰朝鮮者泉水冽水汕水三水合為冽水疑樂浪朝鮮取各於此也昔武王封殷大師

箕子於其地箕子教以禮義田蚕又制八條之教前書曰其法時償殺相傷者以穀償相盜者男沒入為其家奴女其人終不子為婢欲自贖者人五十萬音義曰八條不具見也

相盜無門戶之閉婦人貞信飲食以籩豆其後四十餘代至戰

國始朝鮮準亦僭稱王始全燕時嘗畧屬焉為置吏築障塞秦

滅燕屬遼東外徼秦遼東郡唐安東府之東地及秦亂燕齊趙人往避地者

數萬口漢興為其遠難守復修遼東故塞至沮水為界沮水在遼東

燕人盧縮反入匈奴燕人衛滿亡命聚黨千餘人杜回結變

夷服而東走出塞度沮水擊破朝鮮王準居秦故空地上下障

魏畧曰昔箕子之後朝鮮侯見周衰燕自尊為王欲東畧

地朝鮮侯亦自稱為王欲興兵遂擊燕以尊周室其大夫

禮諫之乃止使禮西說燕燕止之不攻後子孫稍驕虐燕

乃遣將秦開攻其西方取地二千餘里至滿潘汗為界朝

鮮遂弱及秦并天下使蒙恬築長城到遼東時朝鮮王否

立畏秦襲之畧服屬秦不肯朝會否死其子準立二十餘

年而陳項起天下亂燕齊趙民愁苦稍稍亡往準準乃置

之於西方及漢以盧縮為燕王朝鮮與燕界於沮水及縮

反入匈奴燕人衛滿亡命為胡服東渡沮水詣準降說準

求居西界故中國亡命為朝鮮藩屏準信寵之拜為博士

賜以圭封之百里令守西邊滿誘亡黨衆稍多乃詐遣人

告準言漢兵十道至求入宿衛遂還攻準與滿戰不敵也

後稍役屬真蕃朝鮮諸夷及故燕齊亡命者王之都王險在漢

東會孝惠高后時天下初定遼東太守即約滿為外臣保塞外

以故滿得兵威財物侵降其旁小邑真蕃臨屯皆來服屬地方

數千里傳子至孫右渠所誘漢亡人滋多初漢約朝鮮蠻夷君

長欲入見天子勿得禁止以聞右渠既未嘗入真蕃辰國謂辰韓也欲上書見天子又雍闕弗通元封二年漢使涉何譙諭右渠終不肯奉詔使裨王長送何至沮水何刺殺之歸報曰殺朝鮮將上為其各美弗詰拜何遼東東部都尉朝鮮怨發兵襲攻殺之漢遣樓船將軍楊僕從齊浮渤海兵五萬左將軍荀彘出遼東誅右渠發兵距險漢兵不利天子為兩將未有功乃使衛山因兵威往諭右渠右渠見使者頓首謝願降恐將詐殺臣今見信節請服降遣太子入謝獻馬五千疋及饋軍糧人眾萬餘持兵方渡沮水使者與左將軍疑其為變謂太子已服降宜令人毋持兵太子亦疑使者左將軍詐之遂不度沮水復引歸山報天子誅山會兵圍之右渠堅城守數月未能下朝鮮王乃私約降樓船兩將不相得兵久不決左將軍執樓船併其軍因急擊朝鮮王不肯降元封三年夏尼俗相參乃使人殺王右渠來

降遂定朝鮮為真蕃臨屯樂浪玄菟四郡後思為東夷之地昭帝時罷臨屯真蕃以并樂浪玄菟自內屬以後風俗稍薄法禁亦浸多至於六十餘條

歲音穢

歲亦朝鮮之地南與辰韓北與高句麗沃沮接東窮大海西至樂浪漢武帝元朔元年歲君南閭等畔朝鮮率二十八萬口詣遼東內屬帝以其地為蒼海郡數年乃罷至元封三年滅朝鮮分置四郡昭帝時并二郡入樂浪玄菟復徙玄菟居句麗自單大嶺以東沃沮歲貊并屬樂浪後以境土廣遠復分嶺東七縣置樂浪東部都尉光武建武六年省都尉官遂棄嶺東地悉封其渠帥為縣侯皆歲時朝賀無大君長自漢以來其官有侯邑君三老統主下戶其耆舊自謂與高麗同種言語法俗大抵相類其人姓謹愿少耆慾有耻男女衣皆著曲領男子繫銀花廣

數寸以爲飾其俗重山川山川各有部分不得輒相干涉同姓不婚多所忌諱疾病死亡即棄舊宅更作新居知種麻養蚕綿布曉候星宿先知年歲豐約不以珠玉爲寶常用十月祭天晝夜飲酒歌舞名曰舞天又祭虎以爲神其邑落有侵犯者輒相罰責生口牛馬名之爲責禍少寇盜作矛長三丈或數人共持之能步戰樂浪檀弓出其地又多文豹有果下馬高三尺乘之可於果樹下行也其海出班魚皮漢時常獻之魏齊王正始六年不耐濊侯等舉邑降四時請樂浪帶方二郡朝謁並今京有夷之地軍征賦調如中華人焉

馬韓

韓有三種一曰馬韓後漢時通焉二曰辰韓三曰弁辰馬韓在西北有五十四國其地與樂浪南倭樓辰韓在東十有二國其北與濊和接弁辰在辰韓之內率有二國其南亦與倭接凡七十

八國百濟是其一焉大者萬餘戶小者數千家各在山海間其各方四千餘里東西以海爲限皆古之辰國也馬韓最大共立其種爲辰王都目支國盡王三韓之地其諸王先皆是馬韓種人焉馬韓人知田蚕作綿布出大粟如梨有長尾雞尾長五尺邑落雜居亦無城郭作土室形如冢開戶在上不知跪拜無長幼男女之別不貴金寶錦蜀不知騎乘牛馬唯重纓珠以綴衣爲飾及縣頸垂耳大率皆魁頭露綺魁頭猶科頭巴謂以髮布繫繞成科結已音計袍草履其人壯勇少年有築室作力者輒以繩貫脊皮繒以大木嚙呼爲健常以五月祭鬼神晝夜酒會群聚歌舞舞輒數十人相隨蹋地爲節十月農功畢亦復如之諸國邑各以一人主祭天神號爲天君又立蘇塗魏志曰諸國各有別邑爲蘇塗諸浮屠建大木以縣鈴鼓事鬼神其南界近倭亦有文身者其國各有帥大者自名爲臣智其次爲邑借散在山海間無城郭有

愛襄國牟水國桑外國小石索國大石索國優休牟涿國臣漬  
沽國伯齊國速盧不斯國日華國古誕者國古離國怒藍國月  
支國治離牟盧國素謂乾國古爰國莫盧國卑離國占離卑國  
占釁國支侵國狗盧國卑彌國監奚卑離國古蒲國致利鞠國  
冉路國兒林國駟盧國內卑離國感奚國萬盧國辟卑離國舊  
斯烏日國一離國不彌國友半國狗素國棲盧國牟盧卑離國  
臣蘇塗國莫盧國古臘國臨素半國臣雲新國如來卑離國楚  
山塗卑離國一難國狗奚國不雲國不斯濱邪國爰池國乾馬  
國楚離國凡五十餘國大國萬餘家小國數千家總十餘萬戶  
辰王治月支國臣智或加優呼臣雲遣支報安邪跋支濱臣離  
兒不例拘邪秦支廉之號其官有魏率善邑君歸義侯中郎將  
都尉伯長侯初朝鮮王準既為衛滿所攻奪將其左右官人走  
入海攻馬韓破之自立為韓王

魏畧曰其子友親留在國者因  
冒姓韓氏準王海中不與朝鮮

相往其後絕滅今韓人猶有奉其祭祀者準既滅馬韓人復自  
來立為辰王建武二十年韓人廉斯人蘇馬提等詣樂浪貢獻光  
武封蘇馬提為漢廉斯邑君使屬樂浪郡四時朝謁靈帝末韓  
歲並盛郡縣不能制百姓苦亂多流亡入韓者獻帝建安中公  
孫康分屯有有鹽縣屯有有鹽並漢遼東屬郡唐並為東夷地以南荒地為帶方郡  
遣公孫模張敞等收集遺民與兵伐韓歲舊民稍出是後倭韓  
遂屬帶方魏景初中明帝密遣帶方太守劉昕樂浪太守鮮于  
嗣越海定二郡諸韓國臣智加賜邑君印綬其次為邑長其俗  
好衣幘下戶詣郡朝謁皆假衣幘自服印綬衣幘千有餘人部  
從事吳林以樂浪本統韓國分割辰韓八國以與樂浪晉武帝  
太康元年二年其王頻遣使入貢方物七年八年十年又頻至  
太熙元年詣東夷校尉何龕上獻咸寧三年復來明年又請內  
附其王來朝自後無聞三韓蓋為百濟新羅所吞併又有州胡

在馬韓之西海中大島上其人差短小言語不與韓同皆髡頭如鮮卑但衣韋衣有上無下畧如裸勢養牛豕乘船來貨市韓

辰韓

辰韓耆老自言秦之亡人避苦役來適韓國馬韓割其東界地與之有城柵其言語有類秦人由是或謂之為秦韓其王常用馬韓人作之世世相係襲辰韓不得自立為王明其為流移之人故也其名國為邦弓為弧賊為寇行酒為行觴相呼皆為徒諸小邑各有渠帥大者名臣智次有險側次有樊穢次有殺奚次有邑借皆其官名土地肥美宜五穀知蚕桑作練布乘駕牛馬嫁娶以禮其俗男女有別以大鳥羽送死其意欲使死者飛揚國出鐵韓濊倭皆從取之諸市買皆用鐵如中國用錢又以供給二郡俗喜歌舞飲酒鼓琴瑟其瑟形似筑彈之亦有音曲

兒生便以石壓其頭欲其匾故辰韓人皆匾頭匾音補男女近倭亦文身便步戰兵仗與馬韓同其俗行者相逢皆住讓路晉武帝太康中三來朝貢

弁辰

弁辰與辰韓雜居亦有城郭衣服居處與辰韓同言語風俗相似祠祭鬼神有異施竈皆在戶西其人形皆長大美髮衣服潔清而刑法嚴峻其國近倭故頗有文身者

夫餘

夫餘國在玄菟北千里南與高句驪東與挹婁西與鮮卑接北有弱水地方二千里本濊地也初北夷索離國王出行索或作反其侍兒於後倭身王還欲殺之侍兒曰前見天上有氣大如雞子來降我因以有身王囚之後遂生男王令置於豕牢豕牢豕以口氣嘘之不死復徙於馬蘭馬亦如之王以

為神乃聽母收養名曰東明東明長而善射至忌其猛傷欲殺

今高麗中有蓋斯水疑此水是也

以弓擊水魚鱉皆

聚浮水上東明乘之得度因至夫餘而王之焉於東夷之域最

為平敞土宜五穀出名馬赤玉貂豹豹似狗無前足音奴八反大珠如酸棗

以真柵為城有宮室倉庫牢獄其人羸大彊勇而謹厚不為寇

鈔以弓矢刀矛為兵以六畜名官有馬加牛加狗加其邑落皆

主屬諸加食飲用俎豆會同拜爵洗爵揖讓升降以臘月祭天

大會連日飲酒歌舞名曰迎鼓是時斷刑獄解囚徒有軍事亦

祭天殺牛以躡占其吉凶魏志曰牛躡解者為凶合者為吉行人無晝夜好歌

吟音聲不絕其俗用刑嚴急被誅者皆沒其家人為奴婢盜一

責十二男女淫皆殺之尤治惡妬婦既殺復尸於山上兄死妻

嫂死則有槨無棺殺人殉葬多者以百數其王葬用玉匣漢時

常豫以玉匣付玄菟郡王死則迎取以葬焉建武中東夷諸國

皆來獻見二十五年夫餘王遣使奉貢光武厚答報之於是使

命歲通至安帝永初五年夫餘王始將步騎七八千人寇鈔樂

浪殺傷吏民後復歸附永寧元年乃遣嗣子尉仇台詣闕貢獻

天子賜尉仇台印綬金綵順帝永和元年其王來朝京師帝作

黃門鼓吹角抵戲以遣之桓帝延熹四年遣使朝賀貢獻永康

元年王夫台將二萬餘人寇玄菟太守公孫域擊破之斬

首千餘級至靈帝熹平三年復奉章貢獻夫餘本屬玄菟獻帝

時其王求屬遼東云漢末公孫度雄張海東威服外夷夫餘王

尉仇台更屬遼東時句麗鮮卑彊度以夫餘在三虜之間妻以

宗女尉仇台死簡位居立無適子有孽子麻余位居死諸加共

立麻余牛加兄子名位居為大使輕財善施國人附之歲歲遣

使詣京師貢獻魏正始中幽州刺史母丘儉討句麗遣玄菟太

守王須詣夫餘位居遣大加交迎供軍糧季父牛加有二心位



居殺季父父子籍沒財物遣使薄斂送官舊夫餘俗水旱不調  
五穀不熟輒歸咎於王或言當殺麻余死其子依慮年六歲立  
以為王晉太康六年為慕容廆所襲破依慮自殺子弟走保沃  
阻夫餘庫有玉璧珪瓚數代之物傳世以為寶者老言先代所  
賜也魏畧曰其國殷富自先世以來未嘗破壞武帝以何龕為護東夷校尉明年夫  
餘後王依羅遣使詣龕求率見人還復舊國龕遣督護賈沉以  
兵送之廆又要之於路沉與戰破之依羅乃得復國爾後每為  
廆掠其種人賣於中國帝又以官物贖還禁市夫餘之口自後  
無聞

倭即日本 倭於為切順貌 烏何切國名

倭在韓及帶方郡東南大海中依山島為居去樂浪郡境及帶  
方郡並一萬二千里凡百餘國自漢武帝滅朝鮮使驛通於漢  
者三十許國國在稱王世世傳統其大倭王居邪焉臺國按今

摩維音樂浪徼去其國萬二千里去其西北界拘邪韓國七千  
餘里其地大較在會稽東冶之東與朱崖儋耳相近故其法俗  
多同土宜禾稻麻紵蚕桑知織績為縑布出白珠青玉其山有  
丹土氣溫暎冬夏生菜茹無牛馬虎豹羊鵲鵲或作雞其兵有矛楯  
木弓竹矢或以骨為鏃男子皆黥面文身以其文左右大小則  
尊卑之差其男衣皆橫幅結束相連女人被髮屈紒衣如單被  
貫頭而著之並以丹朱粉身說文曰切塵也音蒲頓反如中國之用粉也有  
城柵屋室父母兄弟異處唯會同男女無別飲食以手而用籩  
豆俗皆徒跣以蹲踞為恭敬人性嗜酒多壽考至百餘歲者甚  
眾國多女子大人皆有四五妻其餘或兩或三女人不淫不妬  
又俗不竊盜少爭訟犯法者沒其妻子重者滅其門族其死停  
喪十餘日家人哭泣不進飲食而等類就歌舞為樂灼骨以卜  
用决吉凶行來度海令一人不櫛沐不食肉不近婦人名曰持

衰若在塗吉利則顧以財物如病疾遭害以為持哀不謹便共殺之建武中元二年倭奴國奉貢朝賀使人自稱大夫倭國之極南界也光武賜以印綬安帝永初元年倭國王帥升等獻生口百六十人願請見桓靈間倭國大亂更相攻伐歷年無主有一女子名曰卑彌呼年長不嫁事鬼神道能以妖惑眾於是共立為王侍婢千人少有見者唯有男子一人給飲食傳辭語居處宮室樓觀城柵皆持兵守衛法俗嚴峻自女王國東度海千餘里至拘奴國雖皆倭種而不屬女王自女王國南四千餘里至侏儒國人長三四尺自侏儒東南行船一年至裸國黑齒國使驛所傳極於此矣會稽海外有東鯤人鯤音達奚反分又有夷州及澶州傳言秦始皇遣方士徐福將童男女數千人入海事見史記求蓬萊神仙不得徐福畏誅不敢還遂止此州世世相承有數萬家人民時至會稽市會稽東治縣人有入海行遭風流

移至澶州者所在絕遠不可往來前史倭西南里南海人身黑射而食之文身國在倭東北七千里人體有文如獸其額上有三文文直者貴文小者賤土俗勸樂物豐而饒行客不費糧有屋宇無城郭國王所居飾以金銀珍麗屋宇為壑廣一丈實以水銀雨則流于水銀之上市用珍寶犯罪輕者鞭杖死罪則置猛獸食之有枉則獸避而不食經宿則赦之大漢國在文身國東五千餘里無兵戈不攻戰風俗並與文身國同而言語異倭國有獸如牛名曰山鼠又有大蛇吞此獸蛇皮堅不可所其上有孔乍開乍閉時或有光射中之蛇則死矣  
 魏志曰從帶方郡至倭循海岸水行歷韓國乍南乍東到其北岸拘邪韓國七千餘里至對海國其大官曰卑狗副曰卑奴母離所居絕島方可四百餘里土地山險多深林道路如禽鹿逕有千餘戶無良田食海物自活乘船南北市糴又南渡一海千餘里名曰瀚海至一大國官亦曰卑狗副曰卑奴母離方可三百里多竹木叢林有三千許家差有田地耕田猶不足食亦南北市糴又渡一海千餘里至末盧國有四千餘戶濱山海居草木茂盛行不見前人好捕魚鰓水無深淺

皆沉沒取之東南陸行五百里到尹都國官曰爾支副曰泄  
謨觚柄渠觚有千餘戶世有王皆統屬女王國郡使往來常  
所駐東南至奴國百里官曰兕馬觚副曰卑奴母離有二萬  
餘戶東行至不彌國百里官曰多模副曰卑奴母離有千餘  
家南至投馬國水行二十日官曰彌彌副曰彌彌那利可五  
萬餘戶南至邪馬一國女王之所都水行十日陸行一月官  
有伊支馬次曰彌馬升次曰彌馬獲支次曰奴佳鞮可七萬  
餘戶自女王國以北其戶數道里可得畧載其餘旁國遠絕  
不可得詳次有斯焉國次有已百支國次有伊邪國次有郡  
支國次有彌奴國次有好古都國次有不呼國次有姐奴國  
次有對蘇國次有蘇奴國次有呼邑國次有華奴蘇奴國次  
有鬼國次有爲吾國次有鬼奴國次有邪馬國次有躬臣國  
次有巴利國次有支惟國次有烏奴國次有奴國此女王境

界所盡其南有拘奴國男子爲王其官有狗古智卑狗不屬  
女王自郡至女王國萬二千餘里

魏景初二年旣平公孫氏倭女王遣大夫難升米等詣郡求詣  
天子朝獻太守送諸都乃以金印紫綬封爲親魏倭王難升米  
等並拜中郎校尉假銀印青綬勞賜優渥正始元年太守弓遵  
遣使奉詔書印綬并齋詔賜金帛錦繡刀鏡采物倭王國使上  
表荅謝詔恩其四年復遣使上獻生口方物八年太守王頎到  
官倭女王卑彌呼與拘奴國男王卑彌弓乎素不和遣使詣郡  
說相攻擊狀遣塞晉掾史張政等齋詔告諭之卑彌呼死更立  
男王國中不服更相誅殺復立卑彌呼宗女壹與年十三爲王  
國中遂定壹與遣使送政等還因獻男女生口貢白珠青大句  
珠異文雜錦晉武帝太始初遣使重譯入貢安帝時倭王讚遣  
使入朝貢宋武帝永初二年詔曰倭讚遠誠宜甄可賜除授文

帝元嘉二年讚又遣使奉表獻方物讚死弟珍立遣使貢獻自稱使持節都督倭百濟新羅任那奉韓慕韓六國諸軍事安東大將軍倭國王表求除正詔除安東將軍倭國王珍又求除正倭洧等十三人平西征虜冠軍輔國將軍等號詔並聽之二十一年倭國王濟遣使奉獻復以爲安東將軍倭國王二十八年加使持節都督倭新羅任那加羅秦韓慕韓六國諸軍事安東將軍如故并除所上二十三人職濟死世子興遣使貢獻孝武大明六年詔授興安東將軍倭國王興死弟武立自稱使持節都督倭百濟新羅任那加羅秦韓慕韓七國諸軍事安東大將軍倭國王順帝昇明二年遣使上表言自昔祖彌躬擐甲胄跋涉山川不遑寧處東征毛人五十五國西服衆夷六十六國陵平海北九十五國王道融秦廓土遐畿累葉朝宗不愆于歲道逕百濟裝飾船舫而句麗無道圖欲見吞臣亡考濟方欲大舉奄

喪父兄使垂成之功不獲一實今欲練兵申父兄之志竊自假開府儀同三司其餘咸各假授以勸忠節詔除武使持節都督倭新羅任那加羅秦韓慕韓六國諸軍鎮東大將軍梁武帝即位進武號征東大將軍陳平至隋開皇二十年倭王姓阿每字多利思比孤號阿輩雞彌遣使請闕上令所司訪其風俗使者言倭王以天爲兄以日爲弟天明時出聽政跣坐日出便停理務云委我弟文帝曰此大無義理於是訓令改之王妻姓雞彌沒官有女六七百人名太子謂利歌彌多弗利無城郭內官有十二等一曰大德次小德次大仁次小仁次大義次小義次大禮次小禮次大智次小智次大信次小信貢無定數有軍尼一百二十人猶中國牧宰八十戶置一伊尼翼如今里長也十伊尼翼屬一軍尼其服飾男子衣裙襦其袖微小履如屨形漆其上繫之脚人度多跣足不得用金銀爲飾故時衣橫幅結束

相連而無縫頭亦無冠但垂髮於兩耳上至隋其王始制冠以錦綵爲之以金銀鏤花爲飾婦人束髮於後亦衣裙襦裳皆有襪織竹聚以爲梳編草爲薦雜皮爲表緣以文皮有弓矢力稍弩積斧漆皮爲甲骨爲矢鏞雖有兵無征戰其王朝會必陳設儀仗其國樂戶可十萬俗殺人強盜及姦皆死盜者計贓酬物無財者沒身爲奴自餘輕重或流或杖每訊寃獄不承引者以木壓膝或張強弓以弦鋸其項或置小石於沸湯中令所競者探之云理曲者即手爛或置地甕中令取之云曲者即螫手人頗恬靜罕爭訟少盜賊樂有五絃琴笛男女多黥臂點面文身沒水捕魚無文字唯刻木結繩敬佛法於百濟求得佛經始有文字知十菴尤信巫覡每至正月一日必射戲飲酒其餘節畧與華同好棊博握槊樗蒲之戲氣候溫暖草木冬青土地膏腴水多陸少以小環挂鸕鷀項令入水捕魚日得百餘頭俗無盤

俎藉以櫛葉食用手舖之性質直有雅風女多男少婚嫁不取同姓男女相悅者即爲婚婦入夫家必先跨火乃與夫相見婦人不淫妬死者斂以棺槨親賓就屍歌舞妻子兄弟以白布制服貴人三年殯庶人卜日而瘞及葬置屍船上陸地牽之或以小輿有阿蘇山其石無故火起接天者俗以爲異因行禱祭有如意寶珠其色青大如雞卵夜則有光云魚眼睛也新羅百濟皆以倭爲大國多珍物並仰之恒通使往來大業三年其王多利思比孤遣朝貢使者曰聞海西菩薩天子重興佛法故遣朝拜兼沙門數十人來學佛法國書曰日出處天子致書日沒處天子無恙云云帝覽不悅謂鴻臚卿曰夷書有無禮者勿復以聞明年上遣文林郎裴世清使倭國度百濟行至竹島南望耽羅國經都斯麻國迥在大海中又東至一支國又至竹斯國又東至秦王國其人同於華夏以爲夷洲疑不能明也又經十餘

國達於海岸自竹斯國以東皆附庸於倭倭王遣小德何董臺  
從數百人設儀仗鳴鼓角來迎後十日又遣大禮奇多毗從二  
百餘騎郊勞既至彼都其王與世清來貢方物此後遂絕唐太  
宗貞觀五年遣使入朝帝矜其遠詔有司無拘歲貢遣新州刺  
史高仁表往諭與王爭禮不平不肯宣召而還久之更附新羅  
使者上書求徵初其王孝德即位改元白雉獻琥珀碼碯時新  
羅為高麗百濟所暴高宗賜璽書令出兵援新羅未幾孝德死  
子大豐財立死子天智立明年使者與蝦蟇人偕朝蝦蟇人亦  
居海島中其使者鬚長四尺許珥箭於首令人戴瓠立數百步  
射無不中者天智死子天武立死子總持立咸亨元年遣使賀  
平高麗後稍習夏音惡倭名更號日本使者自言國近日所出  
以為名或云日本乃小國為倭所併故冒其號使者不以情故  
疑焉又妄夸其國都方數千里南西盡海東北限大山其外即

毛人云長安元年其王文武立改元曰大寶遣朝臣真人栗田  
貢方物朝臣真人者猶唐尚書也冠進德冠頂有華鬘四被紫  
袍帛帶真人好學能屬文進止有容武后宴之麟德殿授司膳  
卿還之文武死子阿用立死子聖武立改元曰白龜開元初粟  
田復朝請從諸儒授經詔四門助教趙玄默即鴻臚等為師獻  
大幅巾為贄悉賞物貨書以歸其副朝臣仲滿慕革不肯去易  
姓名曰朝衡歷左補闕儀王友多所該識久乃還聖武死女孝  
明立改元曰天平勝寶大寶十二載朝衡復入朝上元中擢左  
散騎常侍安南都護新羅梗海道更繇明越州朝貢孝明死大  
炊立死以聖武女高野姬為王死白壁立建中元年使者真人  
興能獻方物真人蓋因官而氏者興能善書其帑似璽而澤人  
莫識貞元末其王曰栢武遣使者朝其學子橘免勢淨屠空海  
願留肄業歷二十餘年使者高階真人來請免勢等俱還詔可

次諾樂立次嗟峨次浮和次仁明仁明直開成四年復入貢次  
文德次清和次陽成次光孝直光啓元年其東海嶼中又有邪  
古波邪多尼三小王北距新羅西北百濟西南直越州有絲絮  
惟珍云宋雍熙元年本國僧裔然與其徒五人浮海而至獻銅  
器十餘事并本國職貢今年代紀各一卷裔然衣綠自云姓滕  
原氏父爲貢連貢連其國五品官也裔然善隸書而不通華言  
問其風土但書以對上召見存拊甚厚賜紫衣上聞其國王一  
姓傳繼臣下皆世官因謂宰相曰此島夷耳乃世祚遐遠其臣  
亦繼襲不絕蓋古之道也中國唐季寓縣分割梁周五代享歷  
尤促大臣世胄鮮能嗣續可嘆也其國多中國典籍裔然之來  
復得孝經一卷越王孝經新義第十五卷皆金縷紅羅標水  
晶爲軸孝經即鄭氏註者越王乃唐太宗子越王貞新義者記  
室參軍任希古等撰也裔然又求印本大藏經詔給之貞元二  
年隨台州寧海縣商人船歸其國後數年遣弟子奉表來謝又  
別啓貢佛經及方物

裔然書曰國中有五經書及佛經白居易集七十卷並得  
自中國土宜五穀而少麥交易用銅錢文曰乾文大寶畜  
有水牛驅羊多犀象產絲蚕多織綃薄緻可愛樂有中國  
高麗二部四時寒暑大類中國國之東境接海島夷人所  
居身面皆有毛東奧州產黃金西別島出白銀以爲貢賦  
國王以王爲姓傳襲至今王六十四世文武寮吏皆世官  
其年代紀所記云初主號天御中主次日天材雲尊其後  
皆以尊爲號次天八重雲尊次天忍尊次膽波尊次萬魂  
尊次利利魂尊次國狹槌尊次角龔魂尊次津舟尊次面  
重見尊次國常立尊次天鑑尊次天萬尊次珠名杵尊次  
伊壯大尊次素戔烏尊次天照火神尊次正哉吾勝連日

天押穗耳尊次天彥尊次炎尊次彥瀲尊以上凡十三世  
並都於筑紫日向宮彥瀲第四子號神武天皇自筑紫  
宮入居大和州 原宮即位元年甲寅當周禧王時次綏  
靖天皇次安寧天皇次懿德天皇次孝昭天皇次孝安天  
皇次孝靈天皇次孝元天皇次開化天皇次崇神天皇次  
垂仁天皇次景行天皇次城務天皇次仲哀天皇國人言  
今爲鎮國香椎大神次神功天皇開化天皇之曾孫女又  
謂之息長足姬天皇國人言今爲太奈良姬大神次應神  
天皇始於百濟得中國文字今號八番菩薩有大臣號紀  
武內年三百七歲次仁德天皇次履中天皇次反正天皇  
次允恭天皇次安康天皇次雄略天皇次顯宗天皇次仁  
賢天皇次武烈天皇次繼體天皇次安間天皇次宣化天  
皇次天國排開廣庭天皇亦名銘明天皇壬申歲始傳佛

法於百濟國當此梁承聖元年次達海天皇次用名天  
皇有子曰聖德太子年三歲聞十人語同時解之七歲悟  
佛法於菩提寺講聖鬘經天雨曼陀羅華當此隋開皇中  
遣使泛海至中國求法華經次崇峻天皇次推古天皇歛  
明天皇之女也次舒明天皇次皇極天皇次考德天皇白  
雉四年律師道照佛法至中國從三歲僧玄重授經律論  
當此永徽四年也次天豐財重日足姬天皇令僧智通等  
入唐求大乘法相教當此顯慶三年也次天智天皇次天  
武天皇次持總天皇次文武天皇大寶三年當此長安元  
年遣粟田真人入唐求書籍律師道慈求經律次阿閉天  
皇次叛天皇次聖武天皇寶龜元年遣僧正元昉入朝當  
此開元四年也次孝明天皇武聖天皇之女也天平勝寶  
四年當此天寶中遣使及僧入唐求內外經教及傳戒次



大炊天皇次高野天皇聖武天皇之女也次白壁天皇遣  
 二僧靈仙行賀入唐禮五臺山學佛法次恒武天皇遣騰  
 元葛野與空海大師及延曆寺僧澄入唐詣天台山傳智  
 者正觀義元和元年也次詔天皇次詔樂天皇次嵯峨天  
 皇次淳和天皇次仁明天皇當此開成會昌中遣僧入唐  
 禮五臺次文德天皇當此大中年次清和天皇次陽城天  
 皇次光孝天皇遣僧宗睿入唐傳教當此光啓元年也次  
 仁明天皇當此梁龍德中遣僧寬建等入朝次醍醐天皇  
 次天慶天皇次封上天皇當此周廣順年也次冷泉天皇  
 今為太上天皇次守平天皇即今王也凡六十四世畿內  
 有山城太河內和泉攝津凡五州共統五十三郡東海  
 道有伊賀伊勢志摩張參河遠江駿河伊豆甲斐相模武  
 藏安房上總常陸凡十四州共統百二十六郡東山道有

近江美濃飛騨信濃上野下野陸奥出羽凡八州共統百  
 二十二郡北陸道有若狹越前加賀能登越中越後佐渡  
 凡七州共統三十郡山陰道有丹波丹後但馬因幡伯耆  
 出雲石見隱伎凡八州共統五十二郡小陽道有播磨美  
 作備前備後安藝周防長門凡八州共統六十九郡南海  
 道有伊紀淡路河波諸著伊豫上佐凡六州共統四十八  
 郡西海道有筑前筑後豐前豐後肥後日向大隅薩摩凡  
 九州共統九十三郡又有一伎對馬多禰凡三島各統二  
 郡是謂五畿七道凡三千七百七十二鄉四百一十四驛  
 八十八萬三千三百二十九課丁課丁之外不可詳見皆  
 奮然所記云按隋開皇唐永徽長安天寶元和門成史稱  
 遣使來貢與此所記皆同大中光啓龍德及周廣順中皆  
 嘗遣僧至中國唐書五代史失其傳唐咸亨中及開元二

十三年大曆十二年建中元年皆來朝貢其記不載

咸平五年建州海賈周世昌漚風飄至日本凡七年得還與其國人滕木吉至上皆召見之世昌以國人唱和詩來上其詞雕刻膚淺無取後賜裝錢造還早德元年其國僧寂照入人來朝寂照不曉華言而識文字繕寫甚妙凡問答並以筆札詔號圓通大師賜紫方袍天聖四年明州言日本國太寧府遣人貢方物而不持本國表詔却之其後亦未通朝貢南賈時有傳其物貨至中國者熙寧五年有僧誠尋至台州止天台國清寺願留州以聞詔使赴闕誠尋獻銀香爐木棹子曰琉璃五香水精紫檀琥珀所飾念珠及青色織物綾神宗以其遠人而有戒業處之開寶寺盡賜回來僧紫方袍是後連貢方物而來者皆僧也元豐元年使通事僧仲回來賜號慕化懷德大師明州又言得其國太宰府牒因使人孫忠還遣仲回等貢色段二百疋水銀

五千兩州以孫忠乃泛海商客而貢禮與諸國異請自移牒報而荅其物直付仲回東歸從之乾道五年附明州綱首進貢方物淳熙三年其國人泛海遭風飄至明州無口食詔給之又有百人行丐於市至臨安詔守臣支給津遣往明州養贍候有便船發回本國十年七十三人飄至秀州華亭紹熙元年飄至泰州詔見行貨物免抽買船隻物件盡數給還仍給常平米賑恤慶元六年至平江嘉泰二年至定海縣詔並支給錢米養贍候風便津發回國

按倭人自後漢始通中國史稱從帶方至倭國循海水行歷朝鮮國乍南乍東渡三海歷七國凡一萬二千里然後至其國都又言去樂浪郡境及帶方郡並一萬二千里在會稽東與儋耳相近其地去遼東甚遠而去閩浙甚邇其初通中國也實在遼東而來故其迂回如此

至六朝及宋則多從南道浮海入貢及通互市之類而不自北方則以遼東非中國土地故也三朝志雍熙中僧裔然入貢歸國後奉表來謝叙其來則曰望落日而西行十萬里之波濤難盡顧信風而東別數千重之山岳易過何其遠也叙其歸則曰季夏解台州之纜孟秋達本國之郊又何其近也而繼之曰爰建明春初到舊邑緇素欣待侯伯慕迎然則其國境雖去浙東甚近而其國都則又必半年而後達歟

文獻通考卷三百二十四

文獻通考卷三百二十五

宋鄱陽 馬 端臨 貴與 著  
明蘄陽 馮 天馭 應房 校刊

四裔考 高句麗

高句麗其先出夫餘王嘗得河伯女因閉於室內爲日所照引身避之日影又逐既而有孕生一卵大如五升夫餘王棄之與犬豕皆不食棄於路牛馬避之棄於野衆鳥以毛茹之王剖之不能破遂還其母母以物裹置煖處有一男破而出及長字之曰朱蒙其俗言朱蒙者善射也夫餘人以朱蒙非人所生請除之王不聽命之養馬朱蒙私試知其善惡駿者減食令瘦駑者善養令肥夫餘王以肥者自乘瘦者給朱蒙後狩于田以朱蒙善射給一矢朱蒙雖一矢殪獸甚多夫餘之臣又謀殺之其母告朱蒙朱蒙乃與馬達等二人東南走中道遇大水欲濟無梁

追者甚衆朱蒙告水曰我是日子河伯外孫今追兵垂及如何  
得濟於是魚鱉爲之成橋朱蒙得渡魚鱉遂解追騎不得渡朱  
蒙遂至普述水遇見三人一著麻衣一著衲衣一著水藻衣與  
朱蒙至統升骨城遂居焉號曰高句麗因以高爲氏其在夫餘  
妻懷孕朱蒙逃後生子始閭諧及長知朱蒙爲國王即與母亡  
歸之名曰閭達委之國事朱蒙死子如栗如栗死子莫來乃并  
夫餘其地在遼東之東千里南與朝鮮穢貊東與沃沮北與夫  
餘接地方二千里多大山深谷人隨而爲居少田業故其俗節  
於飲食而好修宮室言語法則與夫餘同蓋其別種也跪拜曳  
一脚行步皆走凡有五族有消奴部絕奴部順奴部灌奴部桂  
婁部案今高麗五部一曰內部一名黃部即桂婁部也二曰北  
婁部一名後部即絕奴部也三曰東部一名右部即順奴部  
也四曰南部一名前部即灌奴部也五曰西部一名右部即消奴部也本消奴部爲王稍微弱後  
桂婁部代之其置官有相加對盧滿者古鄒大加古鄒大加高  
麗掌賓客之

官如鴻王簿優台使者帛衣先人漢武帝滅朝鮮以高句麗爲  
縣使屬玄菟賜鼓吹伎人其俗淫皆潔淨自意暮夜輒男女群  
聚爲倡樂好祠鬼神社稷靈星龍星左角曰天田則農祥以十  
也辰見祠以牛號曰靈星以十  
月祭天大會名曰東盟其國東有大穴號祿神赤以十月迎而  
祭之其公會衣服皆錦繡金銀以自飾大加主簿皆著幘如冠  
幘而無後其小加著折風形如弁無牢獄有罪諸加評議便殺  
之沒入妻子爲奴婢其婚嫁皆就婦家生子長大然後將還便  
稍營送終之具金銀財幣盡于厚葬積石爲封亦種松柏其人  
性凶急有氣力習戰鬪好寇鈔沃沮東濊皆屬焉自武帝昭帝  
賜其人以衣幘朝服鼓吹常從玄菟郡受之後稍驕不復請郡  
但於東界築小城受之名此城以爲幘溝婁溝婁者高麗名城  
也王莽初發句麗兵伐匈奴其人欲行迫遣之皆亡出爲寇  
盜莽令嚴尤誘高麗侯入塞斬之更名高句麗王爲下句麗侯

於是貊人寇邊愈甚光武建武八年遣使朝貢詔復其王號二十三年冬句麗蚕文大加戴升等萬餘口詣樂浪內屬二十五年寇右北平漁陽上谷太原而遼東太守祭彤以恩信招之皆復款塞後句麗王宮生而開目能視國人懷之及長壯勇數犯邊境和帝時寇遼東太守取夔擊破之安帝永初五年宮遣使貢獻求屬玄菟元初五年復與濊貊寇玄菟建光元年幽州刺史馮煥等將兵出塞擊之捕斬渠帥獲兵馬財物宮詐降而潛遣人攻玄菟遼東焚城郭殺軍民發兵救之而貊人已去夏復與遼東鮮卑八千餘人攻遼隊遼東縣名殺畧吏人秋宮遂與馬韓濊貊數千騎圍玄菟夫餘王遣子將三萬與州郡并力破之是歲宮死子遂成立玄菟太守姚先上言欲因其喪發兵擊之議者皆以可許之尚書陳忠曰宮前桀黠先不能討死而擊之非義也宜遣弔問因責讓前罪赦不加誅取其後善安帝從

之明年遂成還漢生口詣玄菟降詔曰遂成等桀逆無狀當斬斷菹醢以示百姓幸會赦令乞罪請降鮮卑濊貊連年寇鈔驅掠小民動以千計而裁送數十百人非向化之心也自今以後不與縣官戰鬪而自以親附送生口者皆與贖直縑人四十四小口半之遂成死子伯固立其後濊貊率服東垂少事順帝陽嘉元年置玄菟郡屯田六部質桓之間復犯遼東安平殺帶方令西安帶方縣並屬遼東郡掠得樂浪太守妻子建寧二年玄菟太守耿臨討之斬首數百級伯固降服乞屬玄菟云其後王伯固死有二子長曰拔奇小曰伊夷模拔部不肖國人共立伊夷模為王自伯固時數寇遼東又受亡胡五百餘家獻帝建安中拔奇怨為兄不得立與消奴加各將下戶三萬餘口詣公孫康降還住沸流水降胡亦叛伊夷模伊夷模更作新國都於九都山下拔奇遂往遼東有子留句麗國古離交駁位居是也伊夷模死子位

宮立以曾祖名宮生能開目視及長大果矧虐今王生亦能視  
句麗呼相似為位似其祖故名之為位宮宮有勇方便鞍馬魏  
齊王正始三年位宮寇西安平五年幽州刺史母丘儉將萬人  
出玄菟討之戰於沸流位宮敗走儉追至頰峴縣東馬登九  
都山屠其所都斬首萬餘級六年母丘儉復討之位宮輕將諸  
加奔沃沮儉使王順追之過沃沮千餘里到肅慎南界刻石紀  
功又刊九都銘不耐城而還至位宮五葉孫劍晉康帝建元初  
慕容皝率兵伐之大敗單馬奔走皝乘勝追至九都焚其宮室  
掠男女五萬餘口以歸劍後為百濟所殺其後慕容寶以句麗  
王安為平州牧封遼東帶方二國王安始置長史司馬參軍官  
後畧有遼東郡至孫高璉東晉安帝義熙中遣長史高翼獻赭  
白馬以璉為營州諸軍事高麗王樂浪郡公宋武踐祚復加璉  
少帝時璉遣使貢方物文帝元嘉中馮弘為魏所攻敗奔高

麗表求迎接文帝遣使迎之并令高麗資送璉不欲弘南襲殺  
弘其後每歲遣使十六年文帝侵魏詔璉送馬獻八百疋魏太  
武時璉遣貢使相尋歲致黃金二百斤白銀四百斤孝文帝時璉  
貢獻倍前其報賜亦稍加璉死百餘歲子雲立雲死子安立安  
死子延立延死子成立成死子陽立自東晉宋至于齊梁後魏  
後周其主皆受南北兩朝封爵分遣貢使初後魏時置諸國使  
邸齊使第一高麗次之其國東至新羅西渡遼二千里南接百  
濟北鄰靺鞨一千餘里自東晉以後其王所居平壤城即漢樂浪郡王儉城自為慕容皝來伐後徙國內城移都此城亦曰長安城其地後漢時方二千里至  
魏南北漸徙才千餘里至隋漸大東西六千里長安城東六里  
隨山屈曲南臨沮水城內唯積倉儲器備寇賊至日方入固守  
王別為宅於其側不常居之其外復有國內城及漢城亦別都  
也其國中呼為三京復有遼東玄菟數十城皆置官司以統攝

與新羅每相侵奪戰爭不息官有大對盧太太兄太兄小兄竟  
侯奢烏拙太大使者太大使小使者罽奢翳屬仙人凡十三等  
分掌內外事其大對盧則以強弱相陵奪而自爲之不由王署  
置復有內評五事罽隆人皆頭著折風形如弁士人加插二鳥  
羽貴者其冠曰蘇骨多用紫羅爲之飾以金銀服大袖衫大口  
袴素皮帶黃革履婦人裙襦加襪書有五經三史三國志晉陽  
秋兵器與中國畧同及春秋校獵王自臨之稅布五匹穀五石  
游人則三年一稅十人共細布一匹租戶一石次七斗下五斗  
其刑法叛及謀逆者縛之柱藁而斬之籍沒其家盜則償十倍  
若貧不能償者樂及公私債負皆聽評其子女爲奴婢以償之  
用形既峻罕有犯者樂有五絃琴箏篳篥橫吹簫鼓之屬吹蘆  
以和曲每年初聚戲泃水上王乘腰輿列羽儀觀之事畢王以  
衣入水分爲左右二部以水石相濺擲喧呼馳逐再三而止俗

潔淨自喜尚容止以趨走爲敬拜則曳一脚立多反拱行必揮  
手性多詭伏言辭鄙穢不簡親疎父子同川而浴共室而寢好  
歌舞常以十月祭天其公會衣服皆錦繡金銀以爲飾好蹲踞  
食用俎凡出三尺馬云本朱蒙所乘馬種即果下也風俗尚淫  
不以爲愧俗多游女夫無常人夜則男女群聚爲戲無有貴賤  
之節有婚嫁取男女相悅即爲之男家送猪酒而已無有財聘  
之禮或有受財者人共耻之以爲賣婢死者殯在屋內經三年  
擇吉日而葬居父母及夫喪服皆三年兄弟三月初哭泣葬則  
鼓舞以送之埋訖取死者生時服玩車馬置墓前會葬者爭取  
而去信佛法敬鬼神多淫祠有神廟二所一曰未餘神刻木作  
婦人像曰高登神云是其始祖夫餘神之子並置官司遣人守  
護盖河伯女朱蒙云及隋平陳後湯大懼陳兵積穀爲守拒之  
策開皇十七年上賜璽書責以每遣使人歲常朝貢雖稱蕃附

誠節未盡驅逼鞅鞅禁固契丹昔年潛行貨利招動群小私將  
弩手巡竄下國豈非意欲不滅故為竊盜坐使空館嚴加防守  
又數遣馬騎殺害邊人恒自猜疑密覘消息殷勤曉示許其自  
新湯得書皇恐將表陳謝會病卒子元嗣文帝使拜元為上開  
府儀同三司襲爵遼東公賜服一襲元奉表謝恩并賀祥瑞因  
請封王文帝優冊為王明年率鞅鞅萬餘騎寇遼西營州總管  
韋世冲擊走之帝大怒命漢王諒為元帥總水陸軍討之下詔  
黜其爵位時餽運不繼六軍乏食師出臨渝關復遇疾疫王師  
不振及次遼水元惶懼遣使謝罪上表稱遼東糞土臣元云云  
上乃罷兵待之如初元亦歲遣朝貢煬帝嗣位天下全盛高昌  
王突厥啓民可汗並親詣闕貢獻於是徵元入朝元懼藩禮頗  
闕大業七年帝親征高麗車駕度遼水止營於遼東地分道出  
師各頓兵於其城下高麗出戰多不利皆嬰城固守帝命諸軍

攻之又勅諸將高麗若降即宜撫納不得縱兵入城城將隋賊  
輒言請降諸將奉旨不敢赴機先馳奏比報賊守禦亦備復出  
拒戰如此者三帝不悟由是食盡師老轉輸不繼諸軍多敗績  
乃班師是行也唯於遼水西拔賊武屬邏置遼東郡及通定鎮  
而還元年帝復親征勅諸軍以便宜從事諸將分道攻城賊勢  
日蹙會楊玄感作亂六軍並還兵部侍郎斛斯正亡入高麗高  
麗具知事實盡銳來追殿軍多敗十年又發天下兵會盜賊蜂  
起所在阻絕軍多失期至遼水高麗亦困弊遣使乞降因送斛  
斯正贖罪帝許之頓懷遠鎮受其降仍以俘囚軍實歸至京師  
以高麗使親告太廟因拘留之仍徵元入朝元竟不至帝更圖  
後舉會天下喪亂遂不復行唐武德四年遣使朝貢其國建官  
有九等其一曰吐粹昨沒舊名大對盧總知國次曰大大兄次  
鬱折華言主簿次太太夫人使者次皂衣頭大兄東夷相傳所



謂皂衣先人者以前五官掌機密謀政事徵發兵馬選授官爵次大使者次大兄次收位使者次上位使者次小兄次諸兄次過節次不過節次先人又有狀古維加掌賓客比鴻臚卿以大夫使者爲之又有國子博士舍人通事典書客皆以小兄以上爲之又其諸大城置僇薩比都督諸城置處間近支比刺史亦謂之道使其武官曰大模達比衛將軍以皂衣頭大兄以上爲之次末客比中郎將以大兄以上爲之其次領千人以下各有差其國五部皆貴人之族詳見前碣石山在漢樂浪郡遂城縣長城起於此山今驗長城東截遼水而入高麗遺址猶存按尚書云碣石入于河古碣石即河赴海處在今北平郡南二十里則高麗中爲左碣石又平壤城東北有魯陽山魯城在其上西南二十里有鞏山南臨浪水其大遼水源出靺鞨國西南山南流置安市小遼水源出遼山西南流與大梁水合大梁水在國西出塞外西南流注小遼水馬砦水一名鴨

遼水水源出東北靺鞨白山水色似鴨頭故俗名之去遼東五百里經國內城南又西與一水合即鹽難水也二水合流西南至安平城入海高麗之中此水最大波瀾清澈所經津濟皆貯大船其國恃此以爲天塹水闊三百步在平壤城西北四百八十里遼水東南四百八十里漢樂浪玄菟郡之地自後至魏爲公孫氏所據至淵滅西晉永嘉以後復陷入高麗其不耐屯有帶方安市平郭安平居龍丈城皆漢二郡諸縣則朝鮮無濊貊沃沮之地又遣使請道教詔沈叔安將天尊像并道士至其國講五千文開釋玄宗自是始崇重之化行於國有踰釋典其後東部大人蓋蘇文弒其主高武其王元在位十八年武元異母弟立其姪藏爲王自爲莫離支此官總選兵猶吏部兵部尚書於是號令遠近遂專國命蘇文鬚甚偉形體魁傑衣服冠履皆飾以金綵身佩立刀常挑臂高步意氣豪逸左右莫敢仰視常令武官貴人附伏於地登背上下馬七年二月遣使內附受正朔請頒曆許之八年三月高祖謂侍臣

曰高麗稱臣於隋終拒煬帝此亦何臣之有朕敬於萬物不欲稱貴但據土地務共安人何必令其稱臣以自尊大裴矩溫彥博進曰遼東之地周爲太師之國漢家之玄菟郡耳魏晉以前近在封提之內不可許以不臣若以高麗抗禮四夷必當輕漢且華之與夷猶大陽之與列星理無降尊乃止貞觀十八年二月太宗謂侍臣曰高麗莫支離賊殺其主盡誅大臣夫出師弔伐須有其名因其殺君虐下取之甚易諫議大夫褚遂良進曰兵若渡遼事須尅捷萬一不獲無以威示遠方必更發怒再動兵衆安危難測太宗然之兵部尚書李勣曰近者薛延陀犯遼必欲追擊但爲魏徵苦諫遂止向若討伐無一人生還可五十年間邊境無事十一月以張亮爲平壤道行軍大總管自萊州泛海趣平壤李勣爲遼東道行軍大總管越遼東兩軍合勢三十日征遼東之兵集於幽州十九年太宗親征渡遼四月李勣

攻拔蓋牟城獲生口二萬以其城置蓋州勣又攻遼東城拔之以其城爲遼州六月攻拔白岩城以其城爲岩州遂引軍次安市城進兵以攻之會高麗北部倭薩高延壽南部高惠真率靺鞨之衆十五萬來援於安市城東南八里依山爲陣土令所司張受降幕於朝堂之側夜召文武躬自指麾是夜有流星墜賊營中明日及戰大破之延壽惠真率三萬六千八百來降上以酋首三千五百人授以戎秩遷之內地餘三萬人悉還平壤靺鞨三千人並坑之獲馬萬疋牛五萬頭甲一萬領因名所幸山爲駐蹕山命許敬宗爲文勒石以紀其迹遂移軍於安市城南久不尅九月遂班師先遣遼蓋二州戶口渡遼乃召兵馬歷於城下而旋城主昇城拜辭太宗嘉其堅守賜縑百匹以勵事君者二十一年李勣復大破高麗於南蘇班師至頗利城渡白狼黃崑二水皆由膝以下勣惟二水狹淺問契丹遼源所在云此

二水更行數里合而南流即稱遼水更無遼源可得也旋師之後更講再行二十二年司空房玄齡上表切諫乃止帝崩藏遣使者奉慰高宗永徽五年藏以靺鞨兵攻契丹爲所敗六年新羅誣高麗靺鞨奪三十六城詔營州都督程名振等率師討之至新城敗其師火外郭及墟落引還顯慶三年復遣名振率薛仁貴攻之未能克後二年天子已平百濟乃命大將軍契苾何力蘇定方劉伯英率諸將出但江遼東平壤道討之龍朔元年大募兵帝欲自行蔚州刺史李君球言高麗小醜何至傾中國事之有如旣滅必發兵以守少發則威不振多發則人不安是天下疲於轉輸臣謂征而滅之不如勿滅帝乃止不行八月定方破虜兵於沮江奪馬邑山遂圍平壤明年龐孝泰以嶺南兵壁蛇水蓋蘇文攻之舉軍沒定方解而歸乾封元年藏遣子男福從天子封泰山還而蓋蘇文死子男生代爲莫離支與弟男

建男產相怨男生據國內城遣子獻誠入朝求救蓋蘇文亦請割地降乃詔契苾何力爲遼東道安撫大使龐同善侃爲行軍總管薛仁貴李謹行殿而行九月同善破高麗兵男生率衆相會詔以李勣爲遼東道行軍大總管兼安撫大使與契苾何力龐同善并力詔獨孤卿雲由臨淥道郭待封積利道劉仁願畢列道金待問海谷道並爲行軍總管受勣節度轉燕趙食唐遼東明年正月勣引道次新城合諸將謀曰新城賊西鄙不先圖餘城未易下遂壁西南山臨城城人縛戍酋出降勣進拔城十有六郭待封以舟師濟海趨平壤三年二月勣率仁貴拔夫餘城他城三十皆納款同蓋侃守新城男建遣兵襲之仁貴救臨戰全山不勝高麗鼓而進銳甚仁貴橫擊大破之斬首五萬級拔南蘇木氏蒼巖三城引兵畧地與勣會侍御史賈言志計事還帝問軍中云何對曰必克昔先帝問罪所以不得

志者虜未有聲也今男生兄弟鬩狼爲我向道虜之情僞我盡知之且高麗秘記曰不及九百年當有八十大將滅高氏自漢有國今九百年勳年八十矣虜仍荐饑人相掠賣地震裂狼狐入城蚡穴于門人心危駭是行不再舉矣男建以兵五萬襲夫餘勳破之薩賀水上斬首五千級俘口三萬器械牛馬稱之進拔大行城契苾何力會勳軍于鴨淥拔辱夷城悉師圍平壤九月藏遣男產率首領百人樹素幡降且請入朝勳以禮見而男建猶固守出戰數北大將浮屠信誠遣牒約內應五日闔啓兵譟而入火其門男建窘急自刺不殊執藏男建等收凡五部百七十六城戶六十九萬詔勳便道獻俘昭陵凱而還十二月帝坐含元殿引見勳等數俘於庭以藏素脇制赦爲司平太常伯男產司宰少卿投男建黔州百濟王夫餘隆嶺授獻誠男生等官何力勳仁貴各加官有差剖其地爲都督者九州四十二縣

百復置安東都護府擢酋豪有功者授都督刺史今與華官參治仁貴爲都護總兵鎮之總章二年徙高麗民三萬於江淮山南太長鉗牟岑率衆反立臧外孫安舜爲王詔高侃東州道李謹行燕山道並爲行軍總管討之遣司平太常伯揚昉綏納亡餘舜殺鉗牟岑走新羅侃徙都護府治遼東州破叛兵於安市又敗之泉山俘新羅援兵二千李謹破之于發盧河再戰俘馘萬計於是平壤夷殘不能軍相率奔新羅凡四年乃平儀鳳二年授藏遼東都督封朝鮮郡王還遼東以安餘民先編僑內州者皆原遣徙安東都護府於新城藏與靺鞨謀反未及發召還放邛州徙其人于河南隴右弱婁者留安東藏以永淳初死贈衛尉卿葬頡利墓左舊城往往入新羅遣人散奔突厥靺鞨由是高氏君長皆絕垂拱中以藏孫寶元爲朝鮮郡王聖曆初進左鷹揚衛大將軍更封忠誠國王使統安東舊部下行明年

以藏子德武為安東都督後稍自國至元和末遣使者獻樂工云唐末中原多事遂自立為君長後唐同光元年遣使奉貢其王姓高氏名字史失不紀天成中復入貢長興中權知國事王建承高氏之位遣使朝貢以建為玄菟州都督充大義軍使封高麗國王晉天福中來朝貢開運二年建死子武襲位漢乾祐末武死子昭權知國事日周廣順初遣使朝貢以昭為特進檢校太保使持節玄菟州都督大義軍使高麗國後加太師其俗知文字喜讀書庶賤之家各於衢路造大屋謂之局堂子孫晝夜誦書習射又遣使進別叙孝經一卷越王孝經一卷越王孝經新義八卷皇靈孝經一卷孝經雌圖一卷別叙者記孔子所事新義者以越王為問曰以釋疏文之是非皇靈止說延年辟災之事及志符文乃道書雌圖說日之環暈星之慧字又異之應識緯之書皆不經之說也宋太祖建隆三年昭遣其廣評侍郎李興祐等來朝貢四年制加食邑賜功臣號開寶五年來貢昭卒其子

他權領國事遣使奉貢請朝命授官封如故太宗即位遣使進士第歸他貢奉不絕太平興國七年他卒其弟治知國事遣使來貢且請命詔授官封雍熙元年入貢三年出師北伐以其國與契丹接壤常為虜所侵遣監察御史韓國華齎詔諭以出兵大攻先是契丹攻伐女真國路由高麗之界女真意高麗誘導因貢馬來愬于朝且言高麗與契丹結好為勢援剽掠其民不復放還泊高麗使韓遂齎入貢太宗因出女真所上告急木契示之令歸白本國還其俘治聞之憂懼及國華至令人言於國華曰前歲冬女真馳木契來告稱契丹稱兵入其封境恐當道未知宜預為備當道與女真雖為鄰國而路途遐遠彼之情偽素知之矣貪而多詐未足信也其後又遣人來告曰契丹兵騎已濟梅河當道猶疑不實未暇營救俄而契丹雲集大擊女

貞殺獲甚衆餘族敗散逃遁契丹尾捕及于當道西北德昌德成威化光化之境擒俘而去時契丹遣騎至德米河北呼關城戍卒而告曰女真寇我邊鄙率以爲常今復仇已畢整兵回矣當道雖聞退師猶憂不測遂命僚屬會議安危之計乃以女真避兵來奔二千餘衆資給而遣之女真又勸當道控梅河津要築治城壘以爲防遏之備亦以爲然方令行視興工不意女真兇狡變詐潛師奄至殺掠吏民驅虜丁壯沒爲奴隸轉徙鄰番以其歲貢中朝不敢發兵報怨豈期反相誣構以惑聖聰當道世稟正朔殆將五紀踐修職貢克荷靈敢有二心交通外國况契丹介居遼海之外復有大梅小梅二河之阻女真渤海本無定國從何徑路以通往復日月至明諒垂照鑒間者女真逃難之衆罔不存恤亦有授以官秩尚在本國其職居高者有物屈尼干等十數人欲望召赴京闕與當道入貢之使庭辯其事

則丹石之誠度幾昭雪國華諾之命發兵西會治遷延未即奉詔國華屢督之得報發兵乃還十月遣使朝貢又遣本國學生崔罕王彬詣國子監肄業端拱二年來貢復遣僧如可來觀講釋氏大藏經詔給之四年詔遣陳靖等使其國加治檢校太史仍存問軍吏耆老靖等自東牟趣八角海口得高麗使白恩柔所乘海船及高麗水工登舟自芝崗島順風泛大海再宿抵甕津口登陸行百六十里抵高麗之境曰海州又百里至閭州又四十里至白州又四十里至其國治迎使于郊盡藩臣之禮延留靖等七十餘日饋遺甚厚附表稱謝先時詔賜高麗賓貢進士王彬崔罕等及第授以官遣歸本國治復附表謝又上言願賜板本九經用敦儒教詔從之五年六月遣使元郁來乞師愬以契丹寇境朝廷以夷狄相攻固其常北鄙甫寧不可輕動干戈爲國生事但回詔慰撫厚賜其使遣還自是受制於契丹朝

貢中絕治卒弟誦立嘗遣兵校徐遠來候朝廷德音遠久不至  
咸平三年其臣吏部侍郎趙之遴命牙將朱仁詔至登州偵之  
州將以聞上特召見仁詔仁詔因自陳國人思慕皇化爲契丹  
羈制之狀乃賜誦鈿函詔一道令仁詔齎還六年誦使戶部郎  
中李宣來謝恩且言晉割燕薊以屬契丹遂有路趣玄菟屢來  
攻伐求取不已乞王師屯境上爲割制詔書優荅之誦卒弟詢  
權知國事先是契丹旣襲高麗遂築六城曰興元曰鐵州曰道  
州曰龍州曰龜州曰郭州於境上契丹以爲二已遣使來求六  
城詢不許遂舉兵奄至其城下焚蕩宮室剽劫居人詢徙居昇  
羅州以避之兵退乃遣使請和於契丹契丹堅以六城爲辭自  
是調兵守六城大中祥符三年契丹大舉伐之詢與女真設奇  
邀擊殺戮契丹殆盡詢又於鴨綠江東築城與來遠城相望跨  
江爲橋潛兵以固新城七年遣使以金線織成龍鳳鞍并繡龍

鳳鞍幞各一副細馬二疋散馬二十疋來貢使還賜詔書七  
通并衣帶銀絲鞍馬等八年詔登州置館於海次以待使者其  
年又遣御事民官侍郎郭元來貢元自言本國城無垣墻府曰  
開成管六縣民不下三五千有州軍百餘置十路轉運司統之  
每州管縣五六小者亦三四每縣戶三四百國境南北千五百  
里東西二千里軍民雜處隸軍者不黥面方午爲市不用錢第  
以布米貿易民家器皿悉以銅爲之樂有二品曰庫樂曰鄉樂  
三歲一試舉人有進士諸科等學每試百餘人登第者不過一  
二十每正月一日五月五祭祖禩又正月七日家爲王母像戴  
之二月望僧俗燃燈如中國上元節上巳日以青艾染餅爲盤  
羞之冠端午有鞦韆之戲士女服尚素地產龍鬚席白唾紙狼  
尾筆元辭貌恭恪每受宴賜必自爲謝表粗有文采朝廷待之  
亦厚九年辭還賜詔書七函襲衣金帶器幣鞍馬及經史曆

日聖惠方等元又請錄國朝登科記及所賜御詩以歸從之天禧元年遣使貢方物三年九月登州言高麗進奉使至秦王水口遭風覆舟漂失貢物詔遣內臣撫之十一月其使入見貢錦罽衣褥甲刀鞍馬藥物等又進中布二千疋求佛經一藏詔賜經却布以其覆溺匱乏別賜衣服繒綵明州登州屢言高麗海船有風漂至境上詔令存問給度海糧遣還仍為著例五年詢遣使來謝恩且言與契丹修好又表乞陰陽地里書聖惠方並賜之高麗遣其國人金行成康戩肄業國學登進士第因留仕中朝行成仕至殿中丞通判安州戩歷官知江陰軍江州又知峽越二州京西轉運使加工部郎中俱以能稱既死詔各賜其子補太廟齋郎太常寺奉禮郎云天聖八年詢復遣使貢方物明年辭歸其後絕不通中國者四十三年詢孫徽嗣立是為文王熙寧二年其國禮賓省移牒福建轉運使羅極云商人黃真

洪萬來稱運使奉密旨令招接通好當國僻居賜谷邈戀天朝祖禰以來梯航相繼最爾平壤適于大遼附之則為睦鄰踈之則為勁敵慮邊騷之未息蓋陸襲以靡遑久困羈縻難圖携貳故違述職致有積年運屬垂鴻禮稽展慶大朝化覃無外度豁包荒謹當遵道遄赴藁街但茲千里之傳恣恐匪重宵之紆眷今以公狀附真萬西還俟得報音即備禮朝貢徽又自言嘗夢至華作詩紀其事三年極以聞時議者亦謂可結之以謀契丹帝許焉命極諭以供擬贖厚之意徽遂遣其臣金梯等百十八人來詔待之如夏國使故時遼人往返皆自登州七年遣使言欲遠契丹乞改塗由明州詣關從之郡縣供頓無舊準頗擾民詔立式額下費悉官給又以其不通華言恐規利者私與交關令所在禁止微問遺二府甚厚詔以付市易務售繅帛荅之又表求醫藥畫塑之工以教國人詔羅極募願行者九年以後其



使來者多待之寢厚嘗獻伶官十餘輩曰夷樂無足觀止欲潤色國史爾帝以其國尚文每賜書詔必選詞臣著撰而擇其善者所遣使者其書狀官必召赴中書試以文乃遣元豐元年始遣安燾陳睦往使自明州定海絕洋而東既至國人歡呼出迎徽具袍笏玉帶拜受詔與燾睦元禮館之別宮標曰順天館言尊順中國如天云徽病乞醫藥二年遣使挾醫往診治徽遣使致謝尋獻日本所造車曰諸侯不貢車服故不敢與土貢同前此貢物至輒下有司估直償絹萬緡至是命勿復估以萬緡爲定數六年徽卒徽在位三十八年治尚仁恕爲東夷良主然猶循其俗王女不下嫁臣庶必歸之兄弟宗族貴臣亦然次子運諫以爲既通上國宜以禮革故習不從計聞詔明州修浮屠供一月遣使慰奠子順王勳嗣百日卒弟宣王運嗣運仁賢好文內行飭備每賈客市書至則潔服焚香對之八年遣其弟僧統

來朝求問佛法并獻經像哲宗立遣兩使來奉慰致賀請市刑法文書太平御覽文苑英華詔唯賜文苑英華一書以名馬錦綺金帛報其禮運立四年卒子懷王堯嗣未幾卒叔父雞林公熙嗣位凡數歲使不至元祐四年其王子義天使僧壽介至杭州祭亡僧言國母使持二金塔爲兩宮壽知州蘇軾奏却之熙後避遼主諱改名顯顯性貪吝好奪商賈利富室犯法輒久繫責贖雖微罪亦輸銀數斤五年復通使賜銀器五千兩七年遣使來獻黃帝鍼經請市書甚衆禮部尚書蘇軾言高麗入貢無絲毫利而有五害今請諸書與收買金箔皆宜勿許詔許買金箔然卒市冊府元龜以歸元符中遣士賓貢徽宗立遣使來弔賀崇寧二年詔劉達吳拭往使顯卒子侯嗣貢使接踵且士子金瑞等五人入太學朝廷爲置博士政和中升其使爲國信禮在夏國上與遼人皆隸樞密院又改引伴押伴官爲接送伴賜

以大晟燕樂籩豆簠簋尊壘等器至宴使者於睿謨殿中宣和四年侯卒初麗俗兄終弟及至是諸弟爭立其相李資深立侯子楷來告哀求醫於朝詔使二醫往留二年而歸楷語之聞朝廷將用兵伐遼遼兄弟之國存之足為邊扞女真狼虎爾不可交也願二醫歸報天子宜早為備欽宗立賀使至明州御史胡舜陟言高麗靡敝國家五十年政和以來人使歲至淮浙之間苦之彼昔臣事契丹今必事金國安知其不窺我虛實以報宜止勿使來乃詔留館明州而納其贄幣明年始歸國自王徽以降雖通使於我然受契丹封冊奉其正朔上朝廷及陀文書蓋有稱甲子者歲貢契丹至於六而誅求不已常云高麗乃我奴耳南朝何以厚待之遼使至其國尤倨暴館伴及公卿小失意輒行梓筮聞我使至必假佗事來覘分取賜物嘗詰其西向修貢事麗人表謝其畧曰中國三甲子方得一朝大邦一周天每

修六貢契丹悟乃得免其國西南接契丹恃鴨綠江以為固其東所臨海水清澈下視十丈東西望明州水皆碧玉居開州蜀莫郡曰開成府依大山置宮立城壁名其山曰神嵩民居皆茅茨大止兩椽覆以瓦者才十二以新羅為東州樂浪府號東京百濟為金州金馬郡號南京南平壤為鎮州號西京西京最盛總之凡三京四府八牧郡百有十八縣三百九十州島三千七百郡邑之小者或止百家男女二百十萬口兵民僧各居其一地寒多山土宜松栢有稭黍麻麥而無秫以稭為酒少絲蚕匹縑直銀十兩多衣藤苧王出乘車駕牛歷山險乃騎紫衣行前捧護國仁王經以導令曰教曰宣臣民呼之曰聖上私謂曰嚴公妃曰宮主百官名稱階勲功臣檢校頗與中朝相類過御史臺則下馬違者有劾士人以族望相高柳崔金李四姓為貴種無宦者以世族子為內侍六衛歲十二月朔王坐紫門小殿注

官外官則付國相有國子監四門學學者六千人貢士三等王城曰土貢郡邑曰鄉貢他國人口賓貢間歲試于所屬再試于學所取不過三四十人然後王親試以詩賦論三題謂之簾前重試亦有制科宏詞之目然特文具而已士尚聲律少通經王城有華人數百多閩人因賈舶至者密試其能誘以祿仕或強留之終身朝廷使至有陳牒來訴者則取以歸百官以米爲俸皆給田納祿半給死乃拘之國無私田民計口授業十六以上則充軍六軍三衛常留官府三歲一選戍西北半歲而更有警則執兵任事則服勞事已復歸農畝王亦有分地以供私用王母妃主世子皆受湯沐田上下以賈販利入爲事日中爲虛用米布貿易地產銅不知鑄錢中國所予錢藏之府庫時出傳翫而已崇寧後始學鼓鑄有海東通寶重寶三韓通寶三種錢然其俗不便也兵器疎簡無強弩大刀崇尚釋教雖王子弟亦

常一人爲僧信鬼拘陰陽病不服藥唯呪咀厭勝至親有病不相視殮不拊棺貧者死則露置中野歲以建子月祭天國東有穴號隧神常以十月望日祭之謂之八關齊禮儀甚盛王與妃嬪登樓大張樂宴飲賈人曳羅爲幕至百匹相聯以示富三歲大祭祠遍其封內因是歛民財而王與諸臣分取之祖廟在國門之外大祭則具車服冕圭親祠王城有佛寺七十區而無道觀大觀中朝廷遣道士往乃立福源院置羽流十餘輩俗不知醫自王侯來請醫後始有通其術者人首無枕骨皆扁側男子巾幘如唐裝婦人鬢髻垂右肩餘髮被下約以絳羅賁之簪旋裙重疊以多爲勝男女自爲夫婦者不禁夏月同川而浴婦人僧尼皆男子拜樂聲甚下無金石之音旣賜樂乃分爲左右二部左曰唐樂中國之音也右曰鄉樂其故習也堂上設席升必脫履見尊者則膝行請必跪應必唯其拜無不荅子拜父猶半

答其禮性柔仁惡殺不屠宰飲食羊豕則包以蒿而燔之刑無慘酷之科唯惡逆及罵父母者斬餘皆杖助外郡刑殺悉送王城歲以八月慮囚死罪貸流諸島累赦視輕重原之自明州定海便風三日入洋又五日抵墨山入其境過島嶼詰曲礁石間舟行甚駛值礁則敗七日至禮成江居兩山間東以石峽臨激而下號急水門最爲險惡又三日抵岸有館曰碧瀾亭使人由此登陸崎嶇山谷四十餘里乃至其國都云女真在混同江北與高麗僅隔鴨綠一水其初本臣事契丹奴事高麗及其強也高麗反臣事之高宗建炎元年五月即位即遣胡蠡等爲高麗國信使朝廷蓋憂其通金人而金亦以是時遣王樞持冊使高麗則亦憂其爲我用也蠡之回史失書二年詔募能使絕域者浙東路副總管楊應忱應詔請行自言隨侍其父任邊吏熟知虜情高麗女真路甚徑請身使三韓結雞林以達燕雲三月

假刑部尚書往使浙東帥臣翟汝文奏言應忱欺罔君父自爲身謀若高麗辭以大國假道以至燕雲而金人或請問津以窺吳越將何辭以對必致辱命取笑遠夷請毋遣不從六月至高麗見國王楷諭旨楷拜詔已與應忱等對立而議楷曰大國自有山東路何不由登州往應忱曰不如貴國最徑第煩國王傳達金國爾三節人止二十八騎皆自齎糧楷有難色已而命其臣傳倫至館中具言金人見造舟將往二浙若引使者至其國異時欲假道至浙何以答之麗人之辭果如汝文所料應忱曰女真不能水戰倫曰彼常於海道往來况女真舊臣本國近乃欲令本國臣事之可見疆弱居十數日復令其臣崔洪宰等就館議執前說不變館伴使文公仁亦曰往年公仁入貢上國嘗奏上皇金人人面獸心不可相親今十二年矣洪宰曰大朝何不練兵與戰應忱留高麗六十四日終不奉詔不得已受其拜

表而回十月至闕入對具言其狀上以楷負國恩怒甚尚書朱  
勝非曰彼與金為鄰與中國隔海遠近利害甚明此乃曩時待  
之太厚今安能責報右僕射黃潛善曰若以巨舟載精甲數萬  
徑造其國彼寧無懼乎勝非曰越海征伐燕山之事可鑒也上  
怒始霽時開封尹宗澤亦請遣使通高麗令出兵攻賊十一月  
楷遣其臣尹彥頤入使以禮館待遣回三年八月壬申上謂輔  
臣曰高麗入貢人使將至聞上皇遣內臣宮女各二人來朕聞  
之一則以喜一則以悲呂頤浩曰此必金人之意若非彼意此  
數人雖至高麗高麗必不肯令來於是乃詔止之詔畧曰舉中  
強敵之震驚既涉境以深深猶補兵而未已茲後仗衛暫駐江  
湖如行使之果來恐有司之戒候休邊警當問聘朝壤管節  
以納車馬無後悔開漢關而謝質非用紹興二年楷遣其臣崔  
惟清等入貢上引見答以溫詔遣回十二月明州言高麗使將  
到三年正月詔以法惠寺為同文館以待其至既而卒不至以

入洋風敗舟為辭議者謂其設詐以侮我也六年持牒官金稚  
圭至明州朝廷懼其與金人為間詔賜銀帛遣之自是不至者  
二十餘年三十二年三月高麗綱首徐德榮詣明州言本國欲  
遣賀使守臣以聞侍御史吳芾言高麗與金接壤今兩國交兵  
其請可疑使其果來恐有意外貽笑夷狄詔止之時完顏亮將  
入寇也隆興二年四月明州言高麗入貢史不書引見日歷孝  
光寧三朝使命遂絕慶元間詔禁商人博易銅錢入高麗朝廷  
亦絕之也每麗人之入使也明越二郡困於供給騷然不寧既  
至闕則館遇燕資錫予之費以鉅萬計而饋其主者不預焉我  
使之行二神舟長大數倍戰船費不訾三節官吏糜爵捐廩皆  
仰縣官者甚夥蘇軾言於先朝謂高麗入貢有五害以此也惟  
是國於吳會與東都事體大異昔麗人之來率由登萊登萊距  
梁汴山河之限甚遠也今日三韓直趨四明四明距行都限一

浙江爾雖自明而麗海道渺瀾中隔洲島凡海中之地大曰洲  
洲之小者曰島島之小者曰嶼隨其大小有千百十家之聚惟  
無草木而有石者曰礁而海深無際曰洋海舟之行觸礁則摧  
入洋則覆又有黑風海動之變遇之則天地晦冥波濤鼎沸故  
舟人每委曲避就出急水門至郡山島始謂平達非數十日不  
至也然南北行各遇順風則歷險如夷楊應忱戊申之役其回  
也九月癸未發三韓戊子至明剌之昌國縣僅六日耳海道之  
當防如此

按高麗之臣事申朝也蓋欲慕華風而利歲賜耳中國  
之招來高麗也蓋欲柔遠人以飾太平耳國運中否彊  
胡內侵則聘問之事可以已矣蕞爾島夷昔日蓋臣遼  
以自存者也金之強暴旣滅遼而有之且荐食中華傾  
覆神京矣而謂高麗能禦之耶然則楊應沈之行甚無

謂也欲倚以求成耶則彼豈能主宋人弭兵之盟欲倚  
以救難耶則彼豈能效秦伯無衣之賦且當時所遣卑  
詞祈請之使如傅雱王倫之徒未嘗不得以自達於金  
也然我使之往也如石沉海彼兵之來也如火燎原卒  
不得其要領又何煩涉鯨波踐異境假道於三韓以求  
達耶然雱倫輩之奉使無益也不過徒爲卑屈之辭而  
不能已其吞噬之謀耳燕雲距江淮數千里其間土地  
人民城郭固我之封疆以此衆戰掎角牽制彼亦未能  
保其長驅而必勝也若高麗奉命道應忱以往而金人  
有假道於虞之謀則揚帆直指吳會更無顧忌矣然則  
翟汝文所料與王楷所以荅使者之語皆忠言至計未  
可訾也朱丞相言彼與金爲鄰與中國隔海遠近利害  
甚明此乃曩時待之太厚今安能責報此語固得之然

政和之求賢而獻忠謀建炎之肅使而不奉詔則麗人固能報恩而未嘗負恩矣過乎此則難以責之也至於黃潛善之妄言繆計尤其可笑所謂精甲數萬既可襲高麗於海外胡為異時不能以此抗金人於維揚耶季布謂樊噲面諛可斬此語潛善可以當之

文獻通考卷三百二十五

文獻通考卷三百二十六

宋鄱陽 馬 端臨 貴與 著  
明蘄陽 馮 天馥 應房 校刊

四裔考 豆莫婁

豆莫婁國在勿吉北千里舊夫餘也室婁之東至海方二千餘里其人土著有居室倉庫多山陵廣澤於東夷之域最為平敞地宜五穀不生五果其人長大性強勇謹厚不冠抄其君長皆以六畜名官邑落有豪帥飲食亦用豆有麻布衣製類高麗而帽大其國大人以金銀飾之用刑嚴急殺人者死沒其家人為奴婢性淫尤惡妬者殺之尸於國南山上至腐或言滅貊之地也

百濟

百濟即後漢末夫餘王仇台之後馬韓五十四國百濟其一也

初以百家濟因號百濟後漸強大兼諸小國晉持句麗既畧有  
遼東百濟亦畧有遼西晉平唐柳城北自晉以後吞併諸國據  
有馬韓故地其國東西四百里南北九百里南接新羅北拒高  
麗千餘里西限大海處小海之南國西南海中有三島出黃漆  
樹似小棕樹而大六月取汁漆物器若黃金其光奪目自晉代  
受蕃爵自置百濟郡義熙中以百濟王夫餘腆為使持節百濟  
諸軍事宋齊並遣使朝貢授官封其人土著地多下濕率皆山  
居其都治建居板城王號於羅瑕百姓呼為韃吉支夏言並王  
也王妻號於陸夏言妃也官有十六品曰左率曰恩率曰德率  
曰柰率曰扞率以上冠將德紫帶施德靚固德赤帶李德青帶對德文  
督皆黃帶武督佐軍振武克虞皆白帶統兵以達率德率扞率為之  
人庶及餘小城咸分隸焉其衣服男子畧同高麗拜謁之禮以  
手據地為敬婦人衣似袍而袖微大在室者編髮盤於首後

垂一道為飾出婦者乃分為兩道焉兵有弓箭刀稍俗重騎射  
兼愛墳史其秀異者頗解屬文又解陰陽五行用宋元嘉曆以  
建寅月為歲首亦解醫藥卜筮占相之術有投壺擲蒲等雜戲  
然尤尚奕碁僧尼寺塔甚多而無道士賦稅以布紵麻米等婚  
娶之禮畧同華俗父母及夫死者二年持服餘親則葬訖除之  
氣候溫暖五穀雜果菜蔬及酒醴有饌樂器之屬多同於內地  
唯無馳驢騾羊鵝鴨等云其王以四仲之月祭天又每祭歲四  
祠其始祖仇台之廟大姓有八族沙氏燕氏勃氏音解氏真氏  
國氏木氏昔氏音國西南人島居者十五所皆有城邑王餘映  
卒子餘毗立毗卒子慶代立慶卒子牟都立都卒子牟大立每  
王立必遣使詣江南請命俱授以鎮東大將軍都督百濟諸軍  
百濟亦遣使稱藩奉貢於魏尋為高麗所破衰弱累年遷居南  
韓地梁普通二年王餘隆復遣使奉表稱累破高麗今始與通



好隆卒子明嗣北齊時亦通使焉齊亡遣使通周隋開皇初遣使貢方物拜其王餘昌上開府帶方郡公百濟王平陳之歲奉表賀八年遣使入貢屬興遼東之役請為軍道帝厚其使遣之高麗頗知其事以兵侵其境餘昌卒子餘璋立大業時遣使入貢請討高麗煬帝許之命覘高麗動靜然餘璋內與高麗通和挾詐以關中國後隋亂貢使遂絕唐武德四年王夫餘璋遣使入貢自是數朝貢且訟高麗便道太宗貞觀初詔使者平其怨又與新羅世仇數相侵帝賜璽書和其怨璋上表謝然兵亦不止璋卒子義慈立義慈事親孝與兄弟友時號海東曾子明年與高麗連和伐新羅取四十餘城發兵守之又謀取党項城絕貢道新羅告急帝遣使齎詔書諭解聞帝新討高麗乃取新羅七城久之又奪十餘城因不朝貢高宗立乃遣使者來帝詔義慈曰海東三國間基舊矣地國大牙比者隙爭侵校無寧歲新

羅高城重鎮皆為王并歸窮於朕丐王歸地昔齊桓一諸侯尚存亡國况朕萬方主可不恤其危耶王所兼城宜還之新羅所俘亦俾還王不如認者任王決戰朕將發契丹諸國度遼深入王母後悔末徽六年新羅訴百濟高麗鞞鞞取北境三十城顯慶五年乃詔左衛大將軍蘇定方等發新羅兵討之自城山濟海百濟守熊津口定方縱擊虜大敗王師乘潮帆以進趨真都城一舍止虜悉眾拒復破之斬首萬餘級拔其城義慈挾太子隆走北鄙定方圍之次子泰自立為王率眾固守義慈孫文思曰王太子固在叔乃自王若唐兵解去如我父子何與左右縋而出民皆從之泰不能止定方令士趨堞立幟泰開門降定方執義慈隆及小王演酋長五十八人送京師平其國五部三十七郡二百城戶七十六萬乃析置熊津馬韓東明金漣德安五都督府擢酋渠長治之命郎將劉仁願守百濟城左衛郎將王

文度爲熊津都督九月定方以所俘見詔釋不誅義慈病死贈  
衛尉卿許舊臣赴臨詔葬孫皓陳叔寶墓左授隆司稼卿文度  
濟海卒以劉仁軌代之璋從子福信嘗將兵乃與浮屠道琛據  
周留城反迎故王子夫餘豐於倭立爲王西都皆應引兵圍仁  
願龍朔元年仁軌發新羅兵往救道琛立二壁熊津口仁軌與  
新羅兵夾擊之奔入壁爭梁墮溺者萬人新羅兵還道琛保仁  
孝城自稱領軍將軍福信稱霜岑將軍告仁軌曰間唐與新羅  
約破百濟無老儒皆殺之昇以國我與其受死不若戰仁軌遣  
使齎書荅說道琛倨甚館使者于外嫚報曰使人官小我國大  
將禮不當見徒遣之仁軌以壞少乃休軍養威請合新羅圖之  
福信俄殺道琛并其兵豐不能制二年七月仁願等破之熊津  
拔支羅城夜薄真峴比明入之斬首八百級新羅餉道乃開仁  
願請濟師詔右威衛將軍孫仁師爲熊津道行軍總管發齊兵

七千往福信願國謀殺王豐率親信斬福信與高麗倭連和仁  
願已得齊兵士氣振乃與新羅王全法敏率步騎而遣劉仁軌  
率舟師自熊津江偕進趨周留城豐衆屯白江口四遇皆克大  
四百艘豐走不知所在僞王子夫餘忠勝忠志率殘衆及倭人  
請命諸城皆復仁願勒軍還留仁軌代守帝以夫餘隆爲熊津  
都督俾歸國平新羅故墟招還遺人麟德二年與新羅王會熊  
津城刑白馬以盟辭曰往百濟先王罔顧逆順不敦鄰不睦親  
與高麗倭共侵削新羅破邑屠城天子憐百姓無辜命行人修  
好先王負險恃遐侮慢弗恭皇赫斯怒是伐是夷但興亡繼絕  
主者通制故立前太子隆爲熊津都督守其祭祀附伏新羅長  
爲與國結好除怨恭天子命末爲藩服右威衛將軍魯城縣公  
公願親臨厥盟有貳其德與師動衆明神監之百殃是降于孫  
不育社稷無守世世毋敢犯乃作金書鐵券藏新羅廟中仁願

等還隆畏衆攜散亦歸京師儀鳳時進帶方郡王遣歸藩是時新羅強隆不敢入舊國寄治高麗死武后又以其孫敬襲王而其地已為新羅渤海靺鞨所分百濟遂絕

新羅

新羅魏時新盧國焉其先本辰韓種也辰韓始有六國稍分為十二新羅其一也初曰新盧或曰斯羅其國在百濟東南五百餘里亦在高麗

東南兼有漢時樂浪郡之地東濱大海魏將毋丘儉討高麗破之奔沃沮其

後復歸故國留者遂為新羅焉故其人雜有華夏高麗百濟之屬兼有沃沮不耐韓濊之地其王本百濟人自海逃入新羅遂

王其國國小不能自通使聘符堅時其王樓寒遣使衛頭朝貢堅曰卿言海東之事與古不同何也答曰亦猶中國時代變革

名號改易今焉得同梁武帝普通二年王姓慕名秦始使人隨百濟獻方物其俗呼城曰健牟羅其邑在內曰喙評在外曰邑

勒亦中國之言郡縣也國有六喙評五十二邑勒土地肥美宜植五穀多桑麻果菜鳥獸物產畧與華同至隋文帝時遣使來

貢其王姓金名真平隋東蕃風俗記云金姓相承三十餘代不其

易姓文帝拜為樂浪郡公新羅王其先附屬於百濟後因百濟

征高麗人不堪戎役相率歸之遂至強盛因襲加羅任那諸國

滅之並三韓之地其西北界犬牙出高麗百濟之間地多山險雖與

百濟構隙百濟不能圍之無文字刻木為信語言待百濟而後

通朝服尚白好祠山神八月望日大宴賚官吏射其庭官以親

屬為上其族第一骨第二骨以自別兄弟女姑姨從姊妹皆聘

為妻王族為第一骨妻亦其族生子皆為第一骨不娶第二骨

女雖娶常為妾媵官有宰相侍中司農卿太府令凡十有七等

第二骨得為之事必與衆議號和白一人異則罷宰相家不絕

祿奴僮三千人甲兵牛馬豬稱之畜牧海中山須食乃射息米

穀於人償不滿庸爲奴婢王姓金貴人姓朴民無氏有名食用柳杯若銅瓦元日相慶是日拜日月神男子褐袴婦長襦見人必跪則以手据地爲恭不粉黛率美髮以絲首以珠綵飾之男子剪髮鬻冒以黑巾市皆婦女貨販冬則作竈堂中夏以食置冰上畜無羊少驢羸多馬馬雖高大不善行初百濟伐高麗來請救悉兵往破之自是相攻不置後獲百濟王殺之結怨滋深唐武德四年王真平遣使入朝後三年拜柱國封樂浪郡王新羅王貞觀五年獻女樂二詔歸之真平卒無子立女善德爲王國人號聖祖皇姑十七年爲高麗百濟所攻使者來乞師會帝伐高麗詔率兵犄角善德使兵五萬入高麗南鄙拔水口城以聞善德卒妹真德襲主明年遣子文王弟子春秋等來朝因請改革服從中國制內出珍服賜之又請國學觀釋奠講論高宗元年攻百濟破之遣春秋子法敏入朝真德織錦爲頌以

獻曰巨唐開洪業巍巍皇猷昌止戈成大定興文經百王統天崇雨施治物體含章深仁誥日月撫運邁時康幡旆旣赫赫鉦鼓何鏗鏗外夷違命者剪覆被天殃淳風疑幽顯遐邇競呈祥四時和玉燭七耀巡萬方維嶽降宰輔維帝任忠良五五成一德照我唐家唐帝美其意擢法敏太府卿五年真德死帝與發哀贈開府儀同三司賜綵段三百遣使弔祭以春秋襲王明年百濟高麗靺鞨共伐取其三十城使者來請救帝命蘇定方討之以春秋爲嶠夷道行軍總管遂平百濟龍朔元年死法敏襲王以其國爲雞林州大都督府授法敏都督咸亨五年納高麗叛畧百濟地守之帝怒詔削官爵以其弟右驍衛大將軍仁問爲新羅王自京師歸國詔劉仁軌等發兵討之上元二年二月仁軌破其衆於七重城以靺鞨兵浮海畧南境斬獲甚衆詔李謹行爲安東鎮撫大使屯買肖城三戰虜皆北法敏遣使入朝

謝罪貢篚相望仁問乃還辭王詔復法敏官爵然多取百濟地  
遂抵高麗南境矣置尚良康熊全武漢朔溟九州州有都督統  
郡十或二十郡有太守縣有小守開耀元年死子政明襲王遣  
使者朝丐唐禮及佗文辭武后賜吉凶禮及文詞五十篇死子  
理洪襲王死弟興光襲王玄宗開元中數入朝獻果下馬朝霞  
紬魚牙緹海豹皮又獻二女帝曰女皆王姑姊妹違本俗別所  
親朕不忍留厚賜還之又遣子弟入太學學經術帝間賜興光  
瑞文錦五色羅紫繡紋袍金銀精器興光亦上異狗馬黃金美  
鬣諸物初渤海靺鞨掠登州興光擊走之帝進興光寧海軍大  
使使攻靺鞨二十五年死帝尤悼之贈太子太保命使弔祭子  
承慶襲王邢壽往使帝謂壽曰新羅號君子國知詩書以卿惇  
儒故持節往宜演經誼使知大國之盛又冊其妻朴爲妃承慶  
死詔使弔臨以其弟憲英嗣王帝在蜀遣使泝江至成都朝

正月大曆初憲英死子乾運立甫卅遣金隱居入朝待命詔遣  
使弔祭冊命之會其宰相爭權相攻國大亂三歲乃定於是歲  
朝獻建中四年死國人共立宰相金良相嗣貞元元年遣使持  
節命之是年死立良相從父弟敬信襲王十四年死無子立嫡  
孫俊邕明年遣使持冊未至而邕死子重興立永貞元年遣使  
冊命後三年使者金力奇來謝且言往歲冊故主俊邕爲王母  
中太妃妻叔妃而俊邕不幸冊今留省中臣請授以歸又爲其  
宰相及王之弟丐門戟詔皆可凡再朝貢七年死彥昇立來告  
喪遣使弔且冊命新王及妃長慶寶曆間再遣使者來朝留宿  
衛彥昇死子景微立太和五年遣使冊弔如儀開成初遣子義  
琮謝願留衛見聽明年遣之五年鴻臚寺籍質子及學生歲滿  
者一百五人皆還之有張保臯鄭年者皆善鬪戰工用槍年復  
能沒海履其地五十里不噓其勇健保臯不及也年以兄呼保

皐保皐以齒年以藝常不相下自其國皆來為武寧軍小將後  
 保皐歸新羅謁其王曰遍中國人以新羅為奴婢願得鎮清海  
 使賊不得掠人西去清海海路之要王與保皐萬人守之自太  
 和後海上無鬻新羅人者保皐既貴於其國年飢寒客漣水一  
 日謂戍主馮元規曰我欲東歸乞食於張保皐元規曰若與保  
 皐所負何如奈何取死其手年日飢寒死不如兵死快况死故  
 鄉耶年遂去至謁保皐保皐飲之極歡會聞大臣殺其王國亂  
 無主保皐分兵五千人與年持年泣曰非子不能平禍難年至  
 其國誅反者立王以報王遂召保皐為相以年代守清海會昌  
 後朝貢不復至後唐同光元年王金朴英遣使來朝貢長興四  
 年權知國事金溥遣使來朴英溥世次卒立史皆失紀自晉以  
 後不復至

沃沮

東沃在高句麗蓋馬大山之東濱大海而居其地形東北狹西  
 南長可千里北與挹婁夫餘南與濊貊接戶五千無大君王世  
 世邑落各有長帥其言語與句麗大同時時小異漢初燕亡人  
 衛滿王朝鮮時沃沮皆屬焉漢武帝元封三年伐朝鮮殺滿孫  
 右渠分其地為四郡以沃沮城為四郡郡後為夷貊所侵徙郡  
 句麗西北今所謂玄菟故府是也沃沮還屬樂浪漢以土地廣  
 遠在單單大領之東分置東部都尉治不耐城別主領東七縣  
 時沃沮亦皆為縣漢光武六年省邊郡都尉由此罷其後皆以  
 其縣中渠帥為縣侯不耐爭麗沃沮諸縣皆為侯國夷狄更相  
 攻伐唯不耐歲侯至今猶置功曹主簿諸曹皆歲民作之沃沮  
 諸邑落渠帥皆自稱三老則故縣國之制也國小迫於大國之  
 間遂臣屬句驪句驪復置其中大人為使者使相主領又使大  
 加統責其租稅貂布魚鹽海中食物千里擔負致之又送其妻

女以爲婢妾遇之如奴僕其土地肥美背山向海宜五穀善田  
種人性質直強勇少牛馬便持矛步戰食飲居處衣服禮節有  
似句麗其葬作大木槨長十餘丈開一頭作戶新死者皆假埋  
之才使覆形皮肉盡乃取骨置槨中舉家皆共一槨刻木如生  
形隨死者爲數又有瓦鑿置米其中編縣之於槨戶邊魏母丘  
儉討句麗句麗王宮走沃沮遂進師擊之沃沮邑落皆破之斬  
獲首虜三千餘級宮奔北沃沮北沃沮一名置隔婁去南沃沮  
八百餘里其俗南北皆同與挹婁接挹婁喜乘船寇抄北沃沮  
畏之夏月恒在山岩深穴中爲守備冬月冰凍船道不通乃下  
居村落王頎別遣追討宮盡其東界問其耆老海東復有人不  
耆老言國人嘗乘船捕魚遭風見吹數十日得一島上有人言  
語不相曉其俗常以七月取童女沉海又言有一國亦在海中  
純女無男又說得一布衣從海中浮出其身如國人衣其兩袖

長三丈又得一砂船隨出在海岸邊有一人項中復有面生得  
之與語不相通不食而死其域皆在沃沮東大海中

### 挹婁

挹婁云即古肅慎之國也周武王及成王時皆貢楛矢石柝爾  
後千餘年雖秦漢之盛不能致也魏常道鄉公景元末來貢獻  
楛矢石柝弓甲貂皮之屬其國在不咸山北在夫餘東北千餘  
里濱大海南與北沃沮接不知其北所極廣袤數千里土地多  
山險車馬不通人形似夫餘而言語各異有五穀牛馬麻布出  
赤玉好貂無君長其邑落各有大人處於山林之間土氣極寒  
常爲穴居以深爲貴大家接至九梯好養豕食其肉衣其皮冬  
以豕膏塗身厚數分以禦風寒夏則裸袒以尺布蔽其前後其  
人臭穢不潔作廁於中園之而居無文墨以言語爲約坐則箕  
倨以足挾肉啖之得凍肉坐其上令溫暖土無鹽鐵燒木作灰

灌之取汁而食俗皆編髮將嫁娶男以毛羽插女頭女和則持歸然後致禮聘之婦貞而女淫貴壯而賤老死者其日即葬之於野交木作小椁殺豬積其上以爲死者之糧性凶悍以無憂哀相尚父母死男女不哭泣有哭者謂之不壯相盜竊無多少皆殺之雖野處而不相犯有石柙皮骨之甲國東北有山出石其利入鐵將取之必先祈神其人衆雖少而多勇力處山險又善射弓長四尺力如弩矢用楛長尺八寸青石爲鏃鏃皆施毒中人即死隣國畏其弓矢卒不能服也便乘船好寇盜鄰國患之東夷飲食類皆用俎豆惟挹婁獨無法俗最無綱紀晉元帝初又詣江左貢其石柙至成帝時通貢於石虎四年方達虎問之答曰每候牛馬尚西南卧者三年矣是知有大國所在故來焉

勿吉 水鞞鞞

勿吉國在高麗北一日靺鞨邑落各有長不相總一其人勁悍於東夷最強言語獨異常輕立莫婁等國諸國亦患之去洛陽五千里自和龍北二百餘里有善玉山北行三十日至祁黎山又北行七日至洛瓌水水廣里餘又北行十五日至太岳魯水又東北行十八日到其國國有大水闊三里餘名速末水其部類凡有七種其一號粟末部與高麗接勝兵數千多驍武每寇高麗其二伯咄部在粟末北勝兵七千其三安車骨部在伯咄東北其四拂涅部在伯咄東其五號室部在拂涅東其六黑水部在安車西北其七白山部在粟末東南勝兵並不過三千而黑水部尤爲勁健自拂涅以東矢皆石鏃即古肅慎氏也東夷中爲疆國所居多依山水渠即曰大莫弗瞞咄國南有從太山者華言太皇俗甚敬畏之人不得由上洩汗行經山者以物盛去上有熊羆豹狼皆不害人人亦不敢殺也地卑濕築土如堤



鑿穴以居開口向上以梯出入其國無牛有馬車則步推相與  
偶耕土多粟麥稌菜則有葵水氣鹹生鹽於木皮之上亦有鹽  
池其畜多豬無羊嚼米爲酒飲之亦醉婚嫁婦人服布裙男子  
衣豬皮裘頭插虎豹尾俗以溺洗手面於諸夷最爲不潔初婚  
之夕男就女家執女乳其妻外淫人有告其夫夫輒殺妻而後  
悔必殺告者由是姦淫事終不發人皆善射以射獵爲業角弓  
長三尺箭長尺二寸常以七八月造毒藥傳矢以射禽獸中者  
立死煮毒藥氣亦能殺人其父母春夏死立埋之冢上作屋令  
不雨濕若秋冬死以其尸餌貂貂食其肉則多得之魏孝文延  
興中遣乙力支朝獻太和初又貢馬五百疋乙力支稱初發其  
國乘船溯難河西上至太沱河沉船於水南出陸行度洛孤水  
從契丹西界達和龍自云其國先破高句麗十落密共百濟謀  
從水道并力取高麗遣乙力支奉使大國謀其可否詔敕三國

同是藩附宜共和順勿相侵擾乙力支乃還從其來道取得本  
船泛達其國九年復遣使侯尼支朝明年復入貢其傍有大莫  
盧國覆鐘國莫多回國庫婁國素和國具弗伏國匹黎國拔大  
何國都羽陵國庫伏真國魯婁國羽真侯國前後各遣使朝獻  
太和十三年勿吉復遣使貢楛矢方物於京師七年又遣使人  
婆非等五百餘人朝貢景明四年復遣使侯力歸朝貢自此迄  
于正光貢使相尋爾後中國紛擾頗或不至延興二年六月遣  
使貢方物至齊朝貢不絕隋開皇初相率遣使貢獻文帝詔其  
使曰朕聞彼土人勇今來實副朕懷視爾等如子爾宜敬朕如  
父對曰臣等僻處一方聞內國有聖人故來朝拜既親奉聖顏  
願長爲奴僕其國西北與契丹接每相劫掠後因其使來文帝  
誠之使勿相攻擊使者謝罪帝厚勞之令宴飲於前使者與其  
徒皆起舞曲折多戰鬪容上顧謂侍臣曰天地間乃有此物常

作用兵意然其國與隋懸隔唯粟末白山為近煬帝初與高麗戰頻敗其眾渠帥突地稽率其部降拜右光祿大夫居之柳城與邊人來往悅中國風請被冠帶帝嘉之賜以錦綺而褒寵之及遼東之役突地稽率其徒以從每有戰功賞賜甚厚十三年從幸江都放還柳城李密遣兵邀之僅而得免至高陽沒於王須拔未幾遁歸羅藝唐武德五年渠長阿固郎始來太宗貞觀二年乃臣附所獻有常以其地為燕州帝伐高麗其北部反與高麗合高惠真等率眾援安市每戰靺鞨常居前帝破安市執惠真奴靺鞨兵三千餘悉坑之開元十年其酋倪屬利稽來朝玄宗即拜勃利州刺史於是安東都護薛泰請置黑水府以部長為都督刺史朝廷為置長史監之賜府都督姓李氏名曰獻誠以雲麾將軍領黑水經畧使隸幽州都督訖帝世朝獻者十五大曆世凡七貞元一來元和中再初黑水西北又有思莫

益北行十日得郡利部東北行十日得窟說部亦號窟說稍東南行十日得莫曳皆部又有拂涅虞婁越喜鐵利等部其地面距渤海北東際於海西抵室韋南北袤二千里東西千里拂涅鐵利虞婁越喜時時通中國而郡利屈設莫曳皆不能自通今存其朝京師者附左方拂涅亦稱大拂涅開元天寶間八來獻鯨睛貂鼠白兔鐵利開元中六來越喜七來貞元中一來虞婁貞觀間再來貞元一來後渤海盛靺鞨皆後屬之不復與王會矣後唐同光二年黑水兀兒遣使來其後常來朝貢自登州泛海出青州明年黑水胡獨鹿亦遣使來兀兒胡獨鹿若其兩部酋長各以使來而其部族世次立卒史皆失其紀至長興三年胡獨鹿死子桃李花立嘗請中國後不復見云

渤海

渤海本粟末靺鞨附高麗者姓大氏高麗滅率眾保挹婁之東

車山地直營州東二千里南北新羅以泥河爲境東窮海西契  
丹築城郭以居高麗逋殘稍歸之唐萬歲通天中契丹盡忠殺  
營州都督趙翹反有舍利乞乞仲象者與靺鞨酋乞四比羽及  
高麗餘種東走度遼水保太白山之東北沮與婁河樹壁自固  
武后封乞四比羽爲許國公乞乞仲象爲震國公赦其罪比羽  
不受命后詔將軍李楷固等擊斬之時仲象已死其子祚榮引  
殘痕遁去楷固窮躡度天門嶺祚榮因高麗靺鞨兵拒楷固楷  
固敗還於是契丹附突厥王師道絕不克討祚榮節并比羽之  
衆恃荒遠乃建國自號震國王遣使交突厥地方五千里戶十  
餘萬勝兵數萬頗知書契盡得夫餘沃沮弁韓朝鮮海北諸國  
中宗時使侍御史張行岌招慰祚榮遣子入侍睿宗先天中遣  
使拜祚榮爲左驍衛大將軍渤海郡王以所統爲忽汗州都督  
自是始去靺鞨號專稱渤海玄宗開元七年祚榮死其國私謚

爲高王子武藝立斥大土宇東北諸夷畏臣之私改年曰仁安  
帝賜典冊襲王并所領未幾黑水靺鞨使者入朝帝以其地建  
黑水州置長史臨總武藝召其下謀曰黑水始假道於我與唐  
通異時請吐屯於突厥皆先告我今請唐官不吾告是必與唐  
腹背攻我也乃遣弟門藝及舅任雅相發兵擊黑水門藝嘗質  
京師知利害謂武藝曰黑水請吏而我擊之是背唐也唐大國  
兵萬倍我與之產怨我且亡昔高麗盛時士三十萬抗唐爲敵  
可謂雄強唐兵一臨掃地盡矣今我衆比高麗三之一王將違  
之不可武藝不從兵至境又以書固諫武藝怒遣從兄壹夏代  
將召門藝將殺之門藝懼別路自歸詔拜左驍衛將軍武藝使  
使暴門藝罪惡請誅之有詔處之安西好報曰門藝窮來歸我  
誼不可殺已投之惡死地并留使者不遣別詔鴻臚少卿李道  
邃源諭旨武藝知之上書斥言陛下不當以妄示天下意必殺

門藝帝怒道遂復漏言國事皆左除而陽斥門藝以報後十年  
 武藝遣大將張文休率海賊攻登州帝馳遣門藝發幽州兵擊  
 之使太僕卿全思蘭使新羅督兵攻其南會大寒雪衰丈士凍  
 死過半無功而還武藝望其弟不已募客入東都狙刺於道門  
 藝格之得不死河南捕刺客悉殺之武藝死其國私謚武王子  
 欽茂立改元大興有詔嗣王及所領欽茂因是赦境內天寶末  
 欽茂徙上京直舊國三百里忽汗河之東訖帝世朝獻者二十  
 九寶應元年詔以渤海為國欽茂王之進檢校太尉大曆中二  
 十五來以日本舞女十一獻諸朝貞元時東南徙東京欽茂死  
 私謚文王子宏臨早死族弟亢義立一歲猜虐國人殺之推宏  
 臨子華璵為王復還上京改年中興死謚成王欽茂少子嵩鄰  
 立改元正歷有詔授右驍衛大將軍嗣王建中貞元間凡四來  
 謚康王子元瑜立改元永德死謚定王弟言義立改年朱雀

僖王如故事死謚 僖王弟明忠立改年太始立一歲死謚簡  
 從父仁秀立改年 建興其四世祖野野勃祚榮弟也仁秀頗  
 能討伐海北諸部開大境宇有功詔檢校司空襲王元和中凡  
 十六朝獻長慶四寶曆凡再太和四年仁秀死謚宣王子新德  
 蚤死孫彝震立改年咸和明年詔襲爵終文宗世來朝十二會  
 昌凡四彝震死弟虔晃立死玄錫立咸通時三朝獻初其王數  
 遣諸生詣京師太學習識古今制度至是遂為海東盛國地有  
 五京十五府六十二州以肅慎故地為上京曰龍泉府領龍湖  
 渤三州其南為中京曰顯德府領盧顯鐵湯榮興六州獺貉故  
 地為東京曰龍原府亦曰柵城府領慶鹽穆賀四州沃沮故地  
 為南京曰南海府領沃晴椒三州高麗故地為西京曰鴨渌府  
 領神栢豐正四州曰長領府領瑕河二州夫餘故地為夫餘府  
 常屯勁兵捍契丹領扶仙二州鄭頡府領鄭高二州挹故地為

定理府領定潘二州安邊府領安瓊二州率賓府領華益建三州拂涅故地爲東平府領伊蒙沓黑比五州鐵利府領廣汾蒲海義歸六州越喜故地爲懷遠府領達越懷紀富美福邪芝九州安遠府領寧鄖慕常四州又郢銅涑三州爲獨奏州涑州以其近涑沫江蓋所謂粟末水也龍原東南瀕海日本道也南海新羅道也鴨渌朝貢道也長領營州道也夫餘契丹道也俗謂王曰可毒夫曰聖王曰基下其命爲教王之父曰老王母太妃妻貴妃長子曰副王諸子曰王子官有宣詔省中臺省政堂省有左右相左右平章侍中常侍諫議又有左六司忠仁義部右六司智禮信部各有郎中員外又有武員左右衛大將軍之屬大抵憲象中國之度服章亦有紫緋淺緋綠及牙笏金銀魚之制餘俗與高麗契丹畧等幽州節度府與相聘問自營平距京師蓋八千里而遠梁開平元年王大誣譔遣王子來貢方物二

年三年及乾化二年俱遣使來貢後唐同光二年遣王來朝又遣姪學堂親衛大元兼試國子監丞三年及天成元年俱遣使入貢進兒口女口先是契丹大首領邪律阿保機兵力雄盛東北諸蕃多臣屬之以渤海土地相接常有吞併之志是歲率諸蕃部攻渤海國夫餘城下之攻夫餘城爲東丹府命其子突欲留兵鎮之未幾阿保機死命其弟率兵攻夫餘城不克而還四年及長興二年三年四年清泰二年三年俱遣使貢方物周顯德元年渤海國烏思羅等三十人歸化其後隔絕不通宋太平興國四年太宗平晉陽移兵幽州其首帥大鸞河率小校李勳等十六人部族三百騎來降以鸞河爲渤海都指揮使六年賜烏舍城浮渝府渤海琰府王詔畧曰蠢茲北戎犯我封畧今欲鼓行深入大殲醜類素聞爾國密邇寇讐勢迫併吞力不能制因而服屬因於宰割當靈旗破虜之際是鄰邦雪憤之日所宜

盡出族帳佐予兵鋒俟其剪滅沛然封賞幽薊土宇復歸中朝朔漠之外悉以相與勗乃協力朕不食言時將率兵大舉北伐故降是詔

蝦夷

蝦夷海島中小國也其使鬚長四尺尤善弓矢插箭於首令人載之而立數十步無不中者唐顯慶四年十月隨倭國使至入朝

文獻通考卷三百二十六

文獻通考卷三百二十七

宋鄱陽 馬 端臨 貴與 著  
明蘄陽 馮 天馭 應房 校刊

四裔考 扶桑

扶桑國者齊永元元年其國有沙門慧深來至荊州說云扶桑在大漢國東二萬餘里地在中國之東其土多扶桑木故以為名扶桑葉似桐初生如笋國人食之實如梨而赤績其皮為布以為衣亦以為錦作板屋無城郭有文字以扶桑皮為紙無兵甲不攻戰其國法有南北獄若有犯輕罪者入南獄罪重者入北獄有赦則放南獄不赦北獄在北獄者男女相配生男八歲為奴生女九歲為婢犯罪之身至死不出貴人有罪國人大會坐罪人於坑對之宴飲分訣若死別焉以灰繞之其一重則一身屏退二重則身及子孫三重者則及七世名國王為乙祁貴

人第一者為對盧第二者為小對盧第三者為納咄沙國王行有鼓角導從其衣色隨年改易甲乙年青丙丁年赤戊巳年黃庚辛年白壬癸年黑有牛角長以角載物至勝二十斛有馬車牛車鹿車國人養鹿如中國畜牛以乳為酪有赤梨經年不壞多蒲萄其地無鐵有銅不貴金銀市無租估其婚法則婿往女家門外作屋晨夕灑掃經年而女不悅即驅之相悅乃成婚婚禮大抵與中國同親喪七日不食祖父母喪五日不食兄弟伯叔姑姊妹三日不食設坐神像朝夕拜奠不制衰經嗣王立三年不親國事其俗舊無佛法宋大明二年罽賓國嘗有比丘五人游行其國流通佛法經像教令出家風俗遂改

女國

女國惠深云在扶桑東千里其人容貌端正色甚潔白身體有毛髮長委地至二三月競入水則妊娠六七月產子女人習前

無乳項後生毛根白毛中有汁乳子百日能行三四年則成人矣見人驚避偏畏丈夫食鹹草葉似邪蒿而氣香味鹹梁武帝天監六年有晉安人渡海為風所飄至一島登岸有人居女則如中國人而言語不可曉男則人身而狗頭其聲如犬吠其食有小豆其衣如布築土為墻其形圓其戶如竇

文身

文身梁時聞焉在倭國東北七千餘里人體有文如獸其額上有三文文大直者貴文小曲者賤土俗歡樂物豐而賤行客不齋糧有屋宇無城郭國王所居飾以金銀珍麗繞屋為塹廣一丈實以水銀雨則流于水銀之上市用珍寶

大漢

大漢梁時聞焉在文身國東五千餘里無兵戈不攻戰風俗並與文身國同而言語異

侏儒國

侏儒國人長四尺又南有黑齒國裸國去倭四千餘里船行可一年至又西南萬里有海人身黑眼白裸而醜其肉美行者或射而食之

長人國

長人國在新羅之東人類長三丈鋸牙駒爪黑毛覆身不火食噬禽獸或搏人以食得婦人以治衣服其國連山數千里有峽固以鐵闔號關門新羅常屯營士數千守之

流求

流求國居海島在泉州之東有島曰澎湖煙火相望水行五日而至土多山洞其王姓歡斯氏名渴刺兜不知其由來有國世數也彼土人呼之為可老羊妻曰多拔茶所居曰波羅檀洞墜柵三重環以流水樹棘為藩王所居舍其大一十六間雕刻禽

獸多闔鏤樹似橘而葉密條纖如髮之下垂國有四五帥統諸洞洞有小王往往有村村有鳥了帥並以善戰者為之自相樹立主一村之事男女皆紵繩纏髮從項後盤繞至額其男子用烏羽為冠裝以珠貝飾以赤毛形製不同婦人以羅紋白布為帽其形方正織闔鏤皮并雜毛以為衣製裁不一綴毛垂螺為飾雜色相間下垂小貝其聲如佩綴璫施釧懸珠於頸織籐為笠飾以毛羽有刀鞘弓箭劍鉞之屬其處少鐵刀皆薄小多以骨角輔助之編紵為甲或用熊豹皮王乘木獸令左右輿之而導從不過十數人小王乘机鏤為獸形國人好相攻擊人皆驍健善走難死耐創諸洞各為部隊不相救助兩軍相當勇者三五人出前跳噪交言相罵因相擊射如其不勝一軍皆走遣人致謝即共和解收取闔死者聚食之仍以髑髏將向王所王則賜之以冠便為隊帥無賦斂有事則均稅用刑亦無常準皆臨



事科決犯罪皆斷於烏了帥不伏則上請於王王令臣下共議定之獄無枷鎖唯用繩縛決死刑以鐵錐大如筋長尺餘鑽頂殺之輕罪用杖俗無文字望月虧盈以紀時節草木榮枯以為年歲人深目長鼻類於胡亦有小慧無君臣上下之節拜伏之禮父子同床而寢男子拔去髭鬚身上有毛處皆除去婦人以墨黥手為蟲蛇之文嫁以酒肴珠貝為聘或男女相悅便相匹偶婦人產乳必食子衣產後以火自炙令汗出五日便平復以木槽中暴海水為鹽木汁為酢米麵為酒其味甚薄食皆用手遇得異味先進尊者凡有宴會執酒者必得呼名而後飲上王酒者亦呼王名後銜杯共飲頗同突厥歌呼蹋蹄一人唱眾皆和音頗哀怨扶女子上膊搯手而舞其死者氣將絕輦至庭前親賓哭泣相弔浴其尸以布帛纏縛之裹以葦席襯土而殯上不起墳子為父者數月不食肉其南境風俗小異人有死者邑

里共食之有熊豺狼尤多猪雞無羊牛驢馬厥田良沃先以火燒而引水灌持一插以石為刃長尺餘闊數寸而墾之宜稻粱禾黍麻豆赤豆黑豆等木有楓栝松榿楠枌梓竹籐果藥同於江表風土氣候與嶺南相類俗事山海之神祭以肴酒戰鬪殺人便將所殺人祭其神或依茂樹起小屋或懸髑髏於樹上以箭射之或累石繫幡以為神主王之所居壁下多聚髑髏以為佳人間門戶上必安獸頭骨角隋大業元年海師河蠻等云每春秋一時天清風靜東望依稀似有煙霧之氣亦不知幾千里煬帝令羽騎尉朱寬入海求訪異俗得河蠻言遂與蠻俱往同到流求國言語不通掠一人而反明年令寬慰撫之不從寬取其布甲而歸時倭國使來朝見之曰此夷邪父國人所用帝遣武賁郎將陳稜等率兵自義安浮至高華嶼又東行二日至鼉鼉嶼又一日便至流求不從稜擊走之進至其都焚其宮室

虜其男女數千人載軍實而還自爾遂絕義安潮陽部也旁有毗舍耶國語言不通袒裸盱眙殆非人類宋淳熙間其國之首豪嘗率數百輩猝至泉之水澳圍頭等村多所殺掠喜鐵器及匙筋人閉戶則免但取其門環而去擲以匙筋則俯拾之可緩數步官軍擒捕見鐵騎則競剗其甲遂駢首就擒臨敵用鏢鏢以繩十餘丈爲操縱蓋愛其鐵不忍棄不駕舟楫惟以竹筏從事可摺疊如屏風急則群舁之浮水而逃

女真

女真蓋古肅慎氏世居混同江之東長白山鴨綠水之源南鄰高麗北接室韋西界渤海鐵甸東瀕海後漢謂之挹婁元魏謂之勿吉隋唐謂之靺鞨姓挈氏於夷狄中最微且賤隋開皇時曾入貢其族分六部有黑水部即今女真其水掬之則色微黑目爲混同江江甚深然纒闊百步唐貞觀中靺鞨來朝太宗問

其風俗因言及女真之事自是中國始聞其名契丹目之曰慮真地多山林俗勇悍善射能爲鹿鳴以呼群鹿而射之食生肉飲糜酒醉或殺人不能辨其父母衆爲縛之俟醒而解謝其縛者曰非爾縛我我族無遺類矣天獸多野猪野牛驢之類出行以牛馱物遇雨將生牛革以禦之所居以樺皮爲屋地多良馬常至中國貿易唐開元中其酋來朝拜爲勃利州刺史遂置黑水部以部長爲都督朝廷爲置長史監之訖唐世貢不絕五代時始稱女真後避契丹主宗真諱更爲女直俗訛爲女質阿保機吞北方三十六蕃此其一也阿保機慮其爲患誘遷豪右數千家於遼陽南而著籍焉分其勢使不得與本國相通謂之合蘇館合蘇館者女真也又曰黃頭女真其人獷朴勇鷙不能別死生自咸州東北分界入宮口至東沫江中間所居者以隸咸州兵馬司與其國往來無禁謂之回霸回霸者非熟女真亦非生

女真也自東沫江之北寧江之東地方千餘里戶十餘萬無大君長亦無國名散居山谷間自推豪俠爲酋渠小者千戶大者數千則謂之生女真僻處契丹東北隅宋建隆二年遣使盟突刺朱三年遣使只骨入朝貢方物四年八月遣使貢馬因詔真州曰沙門島人戶等地居海嶠歲有常租而女真遠涉鯨波多輸駿足當風濤之利涉假舟楫以爲勞言念辛勤所宜蠲復自今特免逐年夏秋租賦麴錢及沿科雜物州縣差役止令多置舟楫濟渡女真馬往來其在船棧木自前抽納令後給與主駕人力乾德二年又來朝貢開寶二年首領悉達理并姪阿里歌首領馬撒鞋并妻梅倫並遣使獻馬及貂皮三年遣使朝貢并齊定安國王烈萬華表以聞五年馬撒鞋并首領斫姑來貢馬是年來寇白沙寨畧官馬五匹民一百二十八口於是詔止其貢馬者不令還是夏首領渤海那三人入貢奉木刻言三十東

部落令送先被爲惡女真所虜白沙寨人馬詔書切責前寇畧之罪而嘉其効順之意先留貢馬女真悉令放還俄又首領斫違勃來貢馬又有鐵利王子五戶并母及子弟連沒六温迪門沒勿羅附其使貢馬布臚胸臍紫青貂鼠皮太平興國六年又來朝貢雍熙四年契丹以書招之首領遣國人阿那乃持其書至登州以聞詔嘉荅之淳化二年首領野里雞等上言契丹怒其朝貢中國去海岸四百里置三柵柵置兵三千絕其貢獻之路故汎海入朝求發兵與三十首領共平三柵若得師期即先赴本國聚兵以俟太宗但降詔撫諭而不爲發兵是冬以渤海不通朝貢詔女真攻之凡獲一級以緇五疋爲賞其後遂歸高麗先是契丹伐女真女真衆裁萬人而弓矢精勁又有灰城以水淋之爲堅冰不可上拒城三百里燔其積聚設伏於山林間契丹旣不能攻城野無所取遂引騎去大爲山林之兵掩襲殺

歲大中祥符三年契丹征高麗道由女真女真復與高麗合兵拒之契丹大喪師而還其年國人有爲海風飄船至登州者詔給資糧遣歸七年將軍大千機隨高麗使入貢館餼宴賜之禮並與高麗使同八年復有使隨高麗使至天禧三年首領汝淳達復至自言在道淹久所貢馬皆死詔給賜其直女真外又有五國曰鐵勒曰噴訥曰玩突曰怕忽曰咬里沒皆與女真接壤自天聖後沒屬契丹不復入貢世襲節度使兄弟相傳又云其酋本新羅人號完顏氏猶漢言王也女真服其練事以首領推之其酋自龕福以下班班可紀龕福生訛魯訛魯生洋海洋海生隨闊隨闊生實魯實魯生胡來胡來三子伯曰核里頗叔曰蒲刺束季曰楊割楊割聚族帳最多謂之楊割大師能用其人遂稱強諸部賦歛調發刻箭爲號事急者三刻之官之尊者以九曜二十八宿爲名職皆曰勃極烈自五戶推而上之至萬戶

皆自統兵緩則射獵宗室謂之郎君事無大小皆總之雖卿相亦拜馬前而不爲禮役使如奴隸凡用兵以戈爲前行號硬軍刀楛自副弓矢在後弓力不過七年箭鏃至六七寸形如鑿入不可出非五十步不射其人十五百皆有長伍長擊析十長執旗百長挾鼓千人將則旗幟金鼓悉備伍長戰死四人皆斬十長死伍長皆斬百長死十長皆斬將自執旗其下視所向無尊卑皆自馭馬粟粥燔肉爲食上下無異品有大事適野環坐畫灰而議自卑者始議畢不聞人聲軍將發大會而飲使人獻策主帥擇而聽焉合者則爲特將任其事師還又大會問有功者賞之金帛先舉以示衆衆以爲少則增之守一州者許專決僚屬其有官者將決坐之庶間賜以酒尊者杖于堂上已決事如故取民錢者無罪核里頗四子長曰吳刺東次曰阿骨打次曰吳乞買次曰撒也又言阿骨打爲楊割之子楊割陰懷二心契丹

立洪基時識者知其必爲東方患又恃功抑服旁近部族或誣以叛亡而取之多持金珠駟駿歲時遺賂契丹用事臣如是十餘年終洪基朝未有以發也建中靖國元年楊割死骨打立先是女真歲以牝貂革名曰良犬及俊鷹海東青貢於契丹海東青者小而健能擒天鵝爪白者尤以爲異出於五國之東契丹酷愛之然不能自致女真之東北與五國鄰每歲大寒契丹必發使來趣發甲馬數百人五國界即巢穴取之往往爭戰而得國人厭苦及契丹主延禧嗣位責貢尤苛至遣鷹坊子千輩越長白山羅取歲甚一歲女真不勝其擾又並邊諸師東京留守黃龍尹每到宮各邀禮物無藝極於是諸部皆有叛意延禧天慶二年釣魚於混同江凡生女真酋長在千里內者以故事皆來會酒酣使諸首歌舞爲樂骨打獨端立直視辭以不能諭之再三訖不聽延禧欲以事誅之樞密使蕭奉先諫乃止四年

八月骨打遂叛用同族粘罕胡捨爲謀主銀木割移烈婁宿闌母等爲將帥敗高仙壽蕭嗣先等軍五年延禧親征大敗又敗高仙壽軍陷寧江州又破蕭嗣先軍於白江走張琳吳庸破武朝彥於徠流河女真之叛率皆騎兵刻小木牌繫人馬爲號每五十人爲一隊前二十人被重甲持戈矛後三十人輕甲操弓矢每遇敵則兩人躍馬而出觀陣虛實然後四面結隊馳擊百步之外弓矢齊發勝則整陣緩追敗則復聚而不散其分合出入應變週旋人自爲戰及延禧親征女真甚懼繼聞契丹下詔有剪除之語骨打聚衆以刀斨面仰天而哭曰吾與汝輩起兵苦契丹之暴欲立國耳今乃欲盡行剪除非人人効死恐不能當不如殺我一族而降可轉禍爲福諸酋羅拜曰事已然願盡死以是戰無不勝高永昌以渤海叛契丹骨打初援之敗張琳奪瀋州已而復相攻斬永昌八年正月大敗邪律淳軍於徽州

破乾顯等州而歸是年秋盡得遼東長春兩路始用鐵州降人  
 楊朴策稱皇帝建元天輔以旻為名改國號大金以其國產金  
 故也追尊寵福以下皆為帝政和七年朝廷聞女真得遼河地  
 密遣使尋買馬舊好女真以報書方物同至又遣使詣契丹邀  
 十事欲號大金國大聖大明皇帝玉輅衮冕玉寶以弟兄通問  
 歲分南宋賜幣之半割遼東長春兩路延禧會群臣議即備冕  
 旒冊寶冊為東懷皇帝楊朴謂儀物不全用天子之制却其使  
 和議遂絕宣和二年童貫議欲倚之以復燕詔趙良嗣等往聘  
 約夾攻契丹取燕雲骨打許諾遂議歲幣如契丹舊數四年正  
 月取中京至古北口延禧奔雲中麴夾山金兵至雲中留守蕭  
 查剌出降乃急追延禧盡陷朔應諸州骨打自其國提兵來遣  
 使於我帝待之甚厚禮過遼使數倍命趙良嗣等報聘金以中  
 間訊問斷絕責言但許燕薊六州十二月分三道入燕時契丹

燕主淳自立於燕已死其妻蕭后遣使奉表稱臣而固守骨打  
 至居庸關契丹棄關走馬擴從軍行骨打謂曰契丹疆土我得  
 十九矣止燕京數州之地留與汝家我以大軍三面掩之令汝  
 家俯拾猶不能取我初聞南軍到盧溝已有入燕者我心亦喜  
 縱令汝家取之我亦將歛軍歸國近乃聞劉延慶一夕燒營而  
 遁何至此耶似此喪師有何誅罰擴云兵折將死將折兵死延  
 慶果敗雖貴亦誅骨打曰若不行法何以使人汝觀我家用兵  
 有走者否明日抵燕城蕭后已出奔宰相左企弓等迎降骨打  
 遣擴歸獻捷童貫既不能下燕懼獲罪密令趙良嗣禱金人圖  
 之良嗣至燕虜雖許六州而欲自取其租賦良嗣曰租賦隨地  
 豈有與其地而不與稅者粘罕曰燕自我得之賦當歸我若不  
 見與請速追逐易之師毋留吾疆良嗣又往議至于再竟於契  
 丹歲幣外增一百萬緡而求西京五年四月童貫蔡攸入燕燕

之子女玉帛職官富室皆席卷而東所得空城而已骨打由雲  
中西巡且以朔武蔚三州歸我未幾病死粘罕斡離不遙尊吳  
乞買為帝更名晟改元天會謚骨打曰大聖武元皇帝廟號太  
祖六年正月遣使告登位時朝廷納平州張覺金人已怨及譚  
積代童貫宣撫又不與所許粟愈益怒復取蔚州及飛狐靈丘  
兩縣絕山後交割之議銳欲敗盟朝廷亟罷積復用童貫使馬  
擴辛興宗使粘罕軍至雲中粘罕東歸兀室攝元帥欲使擴庭  
參擴不可乃不果見及還貫問所見擴曰虜訓習漢兵增飛狐  
之戍數指言張覺事邀索官民甚峻其心包藏叵測當速營邊  
備是歲延禧自夾山領兵出武州兀室與戰擒之遂滅契丹惟  
大石林牙與延禧之子梁王入于漠北七年正月來告捷假歲  
幣中金帛二十萬詔遣許亢宗賀吳乞買登位至徠流河所居  
館宴悉用契丹舊禮絳山倡樂尋撞角觥鬪雞擊鞠與中國不

殊其國初無城郭四顧莽然民皆友舍以居至是方營大屋數  
千間日役萬人規模稍宏侈矣九月河東奏粘罕還雲中經畧  
南寇詔童貫再行貫又遣馬擴往使令且交蔚應州及飛狐靈  
丘及境粘罕嚴軍以待止得吏卒三人從仍趣庭參首議山後  
事粘罕曰山後疆土初為大聖皇帝與趙皇跨海交好各立誓  
書萬世無斃不謂授地未畢貴朝先違約信今當畧辨是非時  
粘罕為余觀輩所怵謂南朝可圖仍不必以衆因糧就兵可也  
又隆德府義勝軍易州常勝軍多叛降之得中國虛實故決意  
入寇十二月取朔武忻代四州遂圍太原靖康元年正月圍京  
師遣使約割太原中山河間三鎮之地以親王宰相為質須金  
帛以千萬計二月退師十一月乙酉復犯京師丙辰京城陷二  
年三月立張邦昌為帝二帝三宮北狩五月高宗即位于南京  
十二月幸維揚粘罕諸酋分道入寇二年山東陝西相繼陷沒

四年立劉豫爲皇帝以舊河爲界七年廢豫九年歸我陝西河南故地講和十月背盟入寇復取陝西河南晟死亶立亶被弑亮立亮被弑雍立雍死璟立璟死允濟立允濟被弑珣立珣死守緒立自晟至守緒凡八世而亡其事跡具見國史以其既竊有中原故事跡不入四裔之錄云

定安

定安國本馬韓之種爲契丹所攻破其酋帥糾合餘衆保於西鄙建國改元自稱定安國宋開寶三年其國王烈萬華因女真遣使入朝乃附表貢獻方物太平興國中太宗方經營遠畧討擊胡虜因降詔其國令張椅角之勢其國亦怨寇讐侵侮不已聞中國方用兵北討欲依王師以據宿忿得詔大喜六年冬會女真遣使朝貢路由本國乃託其使附表來上云定安國王臣烏玄明言臣本以高麗舊壤渤海遺黎保據方隅涉歷星紀仰

覆露鴻均之德被漸漬無外之澤各得其所以遂物性而頌歲契丹恃其強暴入寇境上攻破城寨俘畧人民臣祖考守節不降與衆避地僅存生聚以迄于今而又夫餘府昨背契丹並歸本國災禍將至無大於此所宜受天朝之密書率勝兵而助討必欲報敵不敢違命臣玄明誠懇願頓首頓首其末題云元興六年十月日定國王臣烏玄明表上聖皇帝殿前上答以詔書令其發兵協力同伐契丹以詔付女真使令齎以賜之端拱二年其王子因女真使附獻馬雕羽鳴鏑淳化二年其王子大元因女真使上表其後不復至



文獻通考卷三百二十七

