



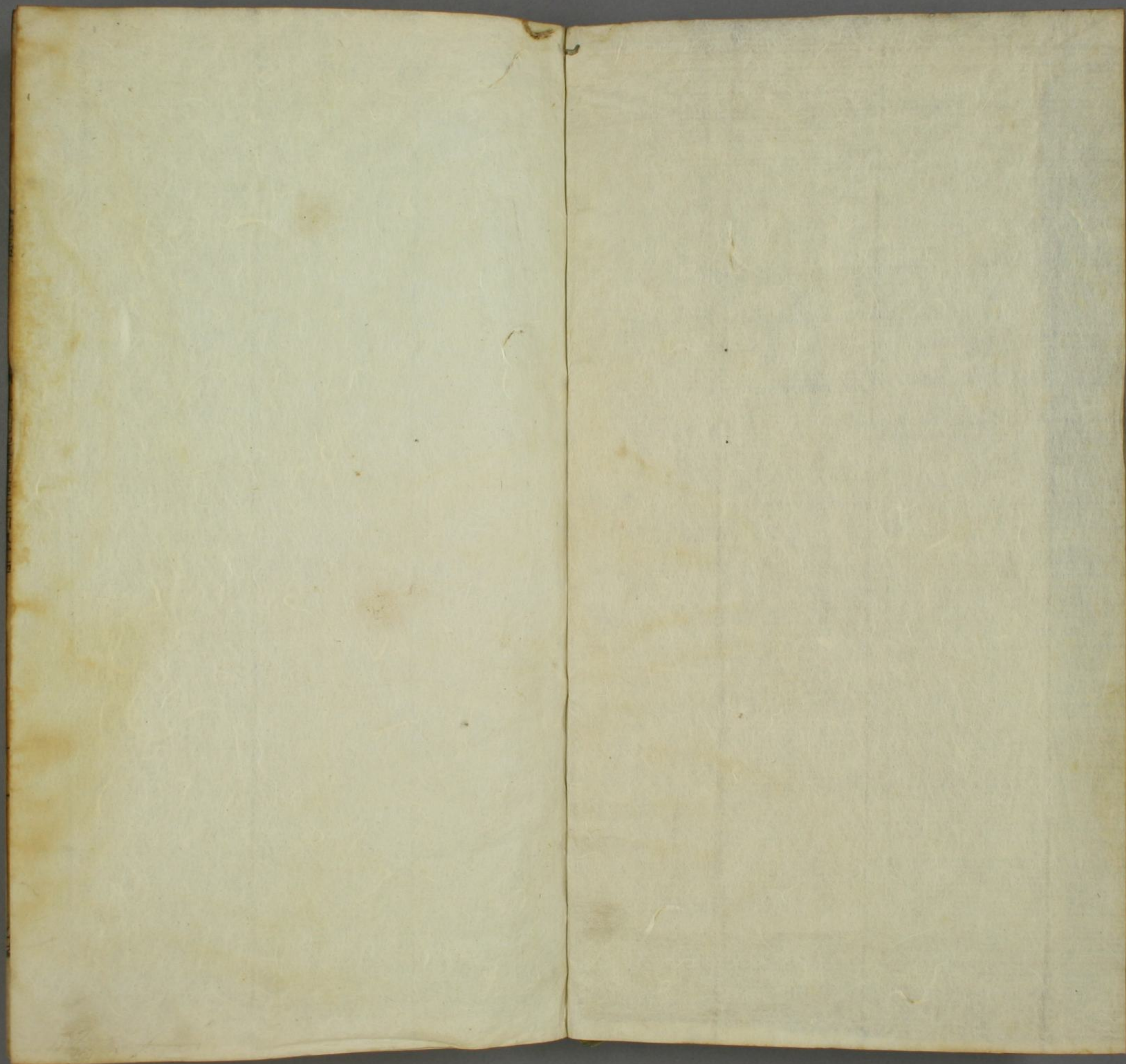
通考

自二百九十五至三百

四十八

112
100
48





文獻通考卷之二百九十五



物異考

宋鄱陽馬端臨 貴
明新陽馮天馭 應
貴

漢五行志漢興承秦滅學之後景武之世董仲舒治公羊春

秋始推陰陽為儒者宗宣元之後劉向治穀梁春秋數其既

福傳以洪範謂讀曰附謂附著或作傳與董仲舒錯謂錯互

至向子歆治左氏傳其春秋意亦已乖矣言五行傳又頗不

同是以搆仲舒別向歆搆與學同謂引取之搆音來敢反傳載眭孟夏侯勝

京房谷永李尋之徒所陳行事訖于王莽舉十二世以傳春

秋著于篇此傳讀曰附謂

經曰初一日五行五行一曰水二曰火三曰木四曰金五曰土

水曰潤下火曰炎上皆從性也木曰曲直言可矯而直金曰

從革革更也土爰稼穡爰於也稼穡種之曰稼傳曰伏勝作

從革更銷也土爰稼穡也種之曰稼傳曰伏勝作

從革更銷也土爰稼穡也種之曰稼傳曰伏勝作

從革更銷也土爰稼穡也種之曰稼傳曰伏勝作

從革更銷也土爰稼穡也種之曰稼傳曰伏勝作

從革更銷也土爰稼穡也種之曰稼傳曰伏勝作

田獵不宿不得其時也或曰不豫戒飲食不享不行享之禮出入不

節李奇曰姦謀增賦覆敵之事臣贊曰姦節奪民農時及有姦謀謀謂邪謀也師古口即下所謂作爲姦

許以奪農時則木不曲直

說曰木東方也於易地上之木爲觀其於王事威儀容貌亦

可觀也故行步有佩玉之度登車有和鸞之節田狩有三驅

之制飲食有獻享之禮出入有名使民以時務在勸農桑謀

在安百姓如此則木得其性矣若乃田獵馳騁不反宮室飲

食沈湎不顧法度妄興繇役以奪民時作爲姦詐以傷民財

則木失其性矣蓋工匠之爲輪矢者多傷敗如淳曰揉輪不

及木爲變臣贊曰梓柱更生及變爲人形是也是爲木不曲直

傳曰棄法律逐功臣殺太子以妾爲妻則火不炎上

說曰火南方揚光輝爲明者也其於王者南嚮明而治書云

知人則哲能官人故堯舜舉群賢而命之朝遠四佞而放諸

禁占野反孔子曰浸潤之譖膚受之愆不行焉可爲明矣賢佞

分別官人有序帥由舊章敬重功勳殊別嫡庶如此則火得

其性矣若乃信道不篤或耀虐僞讒夫昌邪勝正則火失其

性矣自上而降及濫炎妄起焚宗廟燒宮館雖興師衆不能

救也是爲火不炎上

傳曰脩宮室飾臺榭內淫亂犯親戚侮父兄則稼穡不成

說曰土中央生萬物者也其於王者爲內事宮室夫婦親屬

亦相生者也古者天子諸侯宮廟大小高卑有制后夫人勝

妾多少有度九族親疎長幼有序孔子曰禮與其奢也寧儉

故禹卑宮室文王刑于寡妻此聖人之所以昭教化也如此

則土得其性矣若乃奢淫驕慢則土失其性亡水旱之灾而

草木百穀不熟是爲稼穡不成

傳曰好戰攻輕百姓飾城郭侵邊境則金不從革

說曰金西方萬物既成殺氣之始也故立秋而鷹隼擊秋分而微霜降其於王事出軍行師把旌仗鉞誓士衆抗威武所以征叛逆止暴亂也詩云有虔秉鉞如火烈烈又曰載戢干戈載橐弓矢動靜應宜說以犯難人忘其死金得其性矣若乃貪慾恣睢務立威勝不重人命則金失其性蓋工治鑄金鍊冰滯涸堅不成者衆乃爲變惟是爲金不從革

傳曰簡宗廟不禱祠廢祭祀逆天時則水不潤下

說曰水北方終藏萬物者也其於人道命終而形藏精神放越聖人爲之宗廟以收魂氣春秋祭祀以終孝道王者即位必郊祀天地禱祈神祈望秩山川懷柔百神亡不宗事師古來也柔安也謂招來而祭祀之使其安也宗會也慎其齋戒致其嚴敬鬼神歆饗多獲福助此聖王所以順事陰氣和神人也至發號施令亦奉天時十二月成得其氣則陰陽調而終始成如此則水得其

性矣若廼不敬鬼神政令逆時則水失其性霧水暴出百川

逆溢壞鄉邑溺人民及淫雨傷稼穡是爲水不潤下京房易

傳曰顛事有知誅罰絕理厥災水其水也雨殺人以隕霜大

風天黃饑而不損茲謂泰厥災水水殺人辟過有德茲謂狂

應劭曰辟天子也有德百雍通不見月也師古曰過音一易反厥災水水流殺人巳水則地

生蟲歸獄不解茲謂追李奇曰歸罪過於民不罪已也張

也解止也追非遂非也厥水寒殺人追誅不解茲謂不理厥水五穀不

收大敗不解茲謂皆陰解舍也王者於大敗誅首惡赦其衆

不則皆函陰氣師古曰函同厥水流入國邑隕霜殺穀

經曰敬用五事五事一曰貌二曰言三曰視四曰聽五曰思貌

曰恭言曰從視曰明聽曰聰思曰睿睿通也古恭作肅從作艾

讀曰又明作哲聰作謀故聰爲謀也睿作聖休徵善行之曰肅

時雨若又時暘若哲時與若謀時寒若聖時風若先言時者此日謂行得其道

時雨若又時暘若哲時與若謀時寒若聖時風若先言時者此日謂行得其道

則寒暑月雨以咎微之驗曰狂恒雨若僭恒暘若僭舒恒

與若急恒寒若霧恒風若霧鄙吝則風不順之也師古曰凡言

謂不肅厥咎狂厥罰恒雨厥極惡時則有服妖時則有龜孽鄭

曰龜蟲之生於水時則有鷄禍鄭玄曰鷄畜之有屬貌時則有下體

生上之病鄭玄曰病病也氣失之病也漢書音時則有青青

青祥鄭玄曰青水色也唯金冷太音服慶曰冷害也如淳曰冷

金水土火氣為之傷傷則衝勝來乘珍之於是神怒人怨將為

之作歲之朝月之朝日之朝則后王受之歲之中月之中日之

中則正卿受之歲之夕月之夕日之夕則庶民受之鄭玄曰自

月為歲之朝自五月盡八月為歲之中自九月盡十二月為歲

之夕上旬為月之朝中旬為月之中下旬為月之夕平旦至食

時為日之朝隅中至日昃為日之中哺其凶咎也其二辰以次相將其次

受之鄭玄曰二辰謂日月也假令歲之朝也日月朝則孤卿受之日

月夕則大夫受之歲之夕也日月朝則上士受之日月中則下士受之其餘差以尊卑多少則悉矣

說曰凡草木之類謂之妖妖猶天胎言尚微也蟲豸之類謂之孽孽則芽孽矣及六畜謂之魍言其著也及人謂之

痾痾病貌也言深也甚則異物生謂之青自外來謂

之祥祥猶禎也氣相傷謂之疹疹猶臨菴不和意也每一事

云時則以絕之非必俱至或有或亡或在前或在後孝武時

夏侯始昌通五經善推五行傳以傳族子夏侯勝下及許商

皆以教所賢弟子其傳與劉向同惟劉歆傳獨異貌之不恭

是謂不肅肅敬也內曰恭外曰敬人君行已體貌不恭怠慢

驕蹇則不能敬萬事失則狂易故其咎狂也上慢下暴則陰

氣勝故其罰常雨也水傷百穀衣食不足則姦寃並作故其

極惡也一曰人多被刑或形貌醜惡亦是也風俗狂慢變節

易度則為剽匹妙反輕奇恠之服故有服妖水類動故有龜孽於易巽為雞鷄有冠距文武之貌而不為威貌氣毀故有雞龜一曰水歲多雞死及為恠亦是也上失威儀則有彊臣害君上者故有下體生於上之痾木色青故有青青祥凡貌傷者病木氣木氣病則金沴之衝氣相通也於易震在東方為春為木兌在西方為秋為金離在南方為夏為火坎在北為冬為水春與秋日夜分寒暑平是以金木之氣易以相變故貌傷則致秋陰常雨言傷則致春陽常旱也至於春夏日夜相反寒暑殊絕水火之氣不得相并故視傷常燠聽傷常寒者其氣然也逆之其極曰惡順之其福曰攸好德劉歆傳曰有鱗蟲之孽羊禍鼻痾說以為於天文東方辰為龍星故為鱗蟲於易兌為羊木為金所病故致羊禍與常雨同應此說非是春與秋氣陰陽相敵木亦金盛故能相并惟此一

事耳過與妖痾祥青同類不得獨異

傳曰言之不從是謂不艾厥各僭厥罰恒陽厥極憂時則有詩妖時則有介蟲之孽時則有大禍時則有口舌之痾時則有白青白祥惟木沴金

說曰言之不從從順也是謂不义又治也孔子曰君子居其室出其言不善則千里之外違之况其通者乎詩曰如蜩音調如蟬音唐如沸如羹言上號今不順人心虛譱音譱憤亂則不能治海內失在過差故其咎僭差也刑罰妄加群陰不附則陽氣勝故其罰常陽也旱傷百穀則有寇難上下俱憂故其極憂也君炕音炕陽而暴虐臣畏刑而箝音箝口則怨謗之氣發於歌謠故有詩妖介蟲孽者謂小蟲有甲飛揚之類陽氣所生也於春秋為蝻音終今謂之蝗皆其類也於易兌為口犬以吠守而不可信言氣毀故有犬過一曰旱歲犬多狂死及

為恠亦是也及人則多病口喉欬若愛欬反嗽蘇豆反者故有曰舌

痾金色白故有白青白祥凡言傷者病金氣金氣病則木沴

之其極憂者順之其福康寧劉歆言傳曰時則有毛蟲之孽

說以為天文西方參為獸星故為毛蟲

傳曰視之不明是謂不哲厥咎舒厥罰恒與厥極疾時則有草

妖時則有羸蟲之孽師古曰羸蟲之類無鱗甲毛時則有羊禍

時則有目痾時則有赤青赤祥惟水沴火

說曰視之不明是謂不哲知也詩云不明爾德時無背無

側爾德不明以無陪無卿師古曰大雅蕩之詩也言不別善

者皆不知之也言上不明暗昧有逆背側者有堪為即大夫

也及古側也言上不明暗昧蔽惑則不能知善惡親近習長

同類師古曰習狎也近狎者也則亡功者受賞有罪者不殺百

官廢亂失在舒緩故其咎舒也也盛夏日長暑以養物政弛緩

故其罰常與也奧則冬温春夏不和傷病民人故極疾也誅

不行則霜不殺草繇臣下則殺不以時師古曰繇讀與由同

故有草妖凡妖貌則以服言則以詩聽則以聲視則以色

五色物之大分也在於青祥故聖人以為草妖失秉之明者

也師古曰謂失所執温與生蟲故有羸蟲之孽謂蝮蝥之類

師古曰蝮食苗心蝥食由葉當死不死未當生而生或多於

之蟲也蝮音其騰音徒得反故而為灾也劉歆以為屬思心不容於易剛而包柔為離師古

曰兩陽居外一陰在內故云剛包柔離為火為目羊上角下蹠剛而包柔羊大

目而不精明視氣毀故有羊旤一曰暑歲羊多疫死及為恠

亦是也及人則多病目者故有目痾火色赤故有赤青赤祥

凡視傷者病火氣火氣傷則水沴之其極疾者順之其福曰

壽李奇曰於六極之中為災者逆火氣劉歆視傳曰有羽蟲

之孽雞旤說以為天文南方喙為鳥星故為羽蟲旤亦從羽

故為雞雞於易自在巽說非是庶徵之恒與劉向以為春秋

亡冰也小與不書無冰然後書舉其大者也京房易傳曰祿不遂行茲謂欺厥咎與雨雪四至而溫臣安祿樂逸茲謂亂與而生蟲知罪不誅茲謂舒其與夏則暑殺人冬則物華實重過不誅茲謂亡徵其咎當寒而與六日也

傳曰聽之不聰是謂不謀厥咎急厥罰恒寒厥極貧時則有鼓妖時則有魚孽時則有豕禍時則有耳痾時則有黑青黑祥惟火沴水

說曰聽之不聰是謂不謀言上偏聽不聰下情隔塞則不能謀慮利害失在嚴急故其咎急也盛冬日短寒以殺物政促迫故其罰常寒也寒則不生百穀上下俱貧故其極貧也君嚴猛而閉下臣戰栗而塞耳則妄聞之氣發於音聲故有鼓妖寒氣動故有魚孽雨以龜為孽服虔曰多雨則龜多出龜能陸處非極陰也魚去水而死極陰之孽也於易坎為豕豕大耳而不

聰察聽氣毀故有豕禍也一日寒歲豕多死及為惟亦是也及人則多病耳者故有耳痾水色黑故有黑青黑祥凡聽傷者病水氣水氣病則火沴之其極貧者順之其福曰富劉歆聽傳曰有介蟲孽也

傳曰思之不容是謂不聖厥咎霧莫豆厥罰恒風厥極凶短折時則有脂夜之妖時則有華孽時則有牛禍時則有心腹之痾時則有黃青黃祥時則有金木水火沴土

說曰思心之不容是謂不聖思心者心思慮也容寬也孔子曰居上不寬吾何以觀之哉言上不寬大包容臣下則不能居聖位貌言視聽以心為主四者皆失區霧無識師古曰區霧音莫豆反故其咎霧也雨旱寒與亦以風為本四氣皆亂

故其罰常風也常風傷物故其極凶短折也傷人曰凶禽獸曰短草木曰折一曰凶夭也兄喪弟曰短父喪子曰折在人

腹中肥而包裹心者脂也心區霧則冥晦故夜脂夜之妖師古曰脂

妖反夜妖一曰有脂物而夜為妖若脂水夜汗人衣淫之象也一

曰夜妖者雲風並起而杳冥故與常風同象也溫而風則生

螟螣有裸蟲之孽師古曰裸亦羸也劉向以為於易巽為風為

木卦在三月四月繼陽而治木主之華實風氣盛至秋冬木

復華故有華孽一曰地氣盛則秋冬復華一曰華者色也土

為內事為女孽也於易坤為土為牛牛大心而不能思慮思

心氣毀故有牛禍一曰牛多死及為惟亦是也及人則多病

心腹者故有心腹之病土色黃故有黃青黃祥凡思心傷者

病土氣土氣病則金木水火沴之故曰時則有金木水火沴

土不言惟而獨曰時則有者非一衝氣所沴明其異大也其

極曰凶短折順之其福曰考終命劉歆思心傳曰時則有羸

蟲之孽謂螟螣之屬也

傳曰皇之不極是謂不建厥咎眊音厥罰恒陰厥極弱時則有

射妖時則有龍蛇之孽時則有馬禍時則有下人伐上之病鄭

曰夏侯勝說伐直為代書亦或作代陰陽之神曰精氣情性之

神曰奄覬君行不由常張無度則有奄覬傷也王極氣尖之

病也天於不中之人恒首其毒增以病病將以開賢代之也時

春秋傳所謂奪伯有魄者是也不名病者病不著於身體也時

則有日月亂行星辰逆行

說曰皇之不極是謂不建皇君也極中建立也人君貌言視

聽思心五事皆失不得其中則不能立萬事失在眊悖故其

咎眊也師古曰眊不明也王者自下承天理物雲起於山而

彌於天師古曰彌滿也天氣亂故其罰常陰也一曰上失中則下疆

盛而蔽君明也易曰亢龍有悔貴而亡位高而亡民賢人在

下位而亡輔師古曰輔九文言也如此則君有南面之尊而亡一人

之助故其極弱也盛陽動進輕疾服虔曰陽行禮春而大射

以順陽氣韋昭曰將祭與群上微弱則不奮動故有射妖易

臣射謂之大射

唐虞

初九

曰雲從龍師占曰龍又曰龍蛇之蟄以存身也師占曰下陰
氣動故有龍蛇之孽於易乾為君為馬馬任用而彊力君氣
毀故有馬禍一曰馬多死及為恠亦是也君亂且弱水之所
叛天之所去不有明王之誅則有篡弑之禍故有下人伐上
之病凡君道傷者病天氣不言五行沴天而曰日月亂行星
辰逆行者為若下不敢沴天猶春秋曰王師敗績于貿戎不
言敗之者以自敗為文尊尊之意也劉歆皇極傳曰有下體
生上之病說以為下人伐上天誅已成不得復為病云
唐史五行志序曰萬物盈於天地之間而其為物最大且多
者有五一曰水二曰火三曰木四曰金五曰土其用於人也
非此五物不能以為生而闕其一不可是以聖王重焉夫所
謂五物者其見象於天也為五星分位於地也為五方行於
時也為五德稟於人也為五常播於音律為五聲發於文

章為五色總其精氣之用謂之五行自三代之後數術之士
興而為災異之學者務極其說至舉天地萬物動植無大小
皆推其類而附之於五物曰五行之屬以謂人稟五行之全
氣以生故於物為最靈其餘動植之類各得其氣之偏者其
發為英華美實氣臭滋味羽毛鱗介文采剛柔亦皆得其一
氣之盛至其為變恠非常失其本性則推以事類吉凶影響
其說尤為委曲繁密蓋王者之有天下也順天地以治人而
取材於萬物以足用若政得其道而取不過度則天地順成
萬物茂盛而民以安樂謂之至治若政失其道用物傷天民
被其害而愁苦則天地之氣沴三光錯行陰陽寒暑失節以
為水旱蝗螟風雹雷火山崩水溢泉竭雪霜不時雨非其物
或發為氛霧虹蜺光恠之類此天地災異之大者皆生於亂
政而考其所發驗以人事往往近其所失而以類至然時有

推之不能合者豈非天地之大固有不可知者邪若其諸物種類不可勝數下至細微家人里巷之占有考於人事而合者有漠然而無所應者皆不足道語曰迅雷風烈必變蓋君子之畏天也見物有反常而為變者失其本性則思其有以致而為之戒懼雖微不敢忽而已至為災異之學者不然莫不指事以為應及其難合則旁引曲取而遷就其說蓋自漢儒董仲舒劉向與其子歆之徒皆以春秋洪範為學而失聖人之本意至其不通也父子之言自相戾可勝歎哉昔者箕子為周武王陳禹所有洪範之書條其事為九類別其說為九章謂之九疇考其說為不相附屬而向為五行傳乃取其五事皇極庶證附於五行以為八事皆屬五行歟則至於八政五紀三德稽疑福極之類又不能附至俾洪範之害失其倫豈有以見所謂旁引曲取而遷就其說也然自漢以來未

有非之者又其祥青禍疢之說自其數術之學故畧存之庶幾深識博聞之士有以考而擇焉夫所謂災者被於物而可知者也水旱螟蝗之類是已異者不可知其所然者也日食星孛五石六鷁之類是已孔子於春秋記災異而不著其事應蓋慎之也以謂天道遠非諄諄以諭人而君子見其變則知天之所以謹告恐懼修省而已若推其事應則有合有不合有同有不同至於不合不同則將使君子怠焉以為偶然而不懼此其深意也蓋聖人慎而不言如此而後世猶為曲說以妄意天此其不可以傳也故考次武德以來畧依洪範五行傳著其災異而削其事應云

老泉蘇氏曰五行含羅九疇者也五事檢御五行者也皇極裁節五事者也今夫皇極之建也貌必恭恭作肅言必從從作又視必明明作哲聽必聰聰作謀思必睿睿作聖如此則

五行得其性雨暘燠寒風皆時而五福應矣若夫皇極之不
 建也貌不恭厥咎狂言不從厥咎僭視之不明厥咎豫聽不
 聰厥咎急思不睿厥咎蒙如此則五行失其性雨暘燠寒風
 皆常而六極應矣歆向之惑始於福極分應五事遂強為之
 說故其失寔廣而有五焉今其傳以極之惡福之攸好德歸
 諸貌極之憂福之康寧歸諸言極之疾福之壽歸諸視極之
 貧福之富歸諸聽極之凶短折福之考終命歸諸思所謂福
 止此而已所謂極則未盡其弱焉遂曲引皇極以足之劉向
傳云皇之不皇極非五事匹其不建之咎止一極之弱哉其
 失一也且逆而極順而福傳之例也至皇之不極則其極既
 弱矣吾不識皇之極則天將以何福應之哉若曰五福僭應
 則皇之不極惡憂疾貧凶短折曷不僭應哉此乃自廢其例
 其失二也箕謂咎曰狂僭豫急蒙而已罰曰雨暘燠寒風而

已今傳又增咎以眊增罰以陰五行傳云皇之不極此其據
厥咎狂言不從聖人之言以就固謬况眊與蒙無異而陰可兼之而別名之
 得乎其失三也經之首五行而次五事者徒以五行天而五
 事人人不可以先天耳然五行之逆順必視五事之得失使
 吾為傳必以五事先五行借如傳貌之不恭是謂不肅厥咎
 狂而木不曲直厥罰常雨其餘亦如之察劉之心非不欲爾
 蓋五行盡於思無以周皇極苟如庶驗增之則雖蠢亦恠駭
 矣故離五行五事而為解以蔽其釁其失四也傳之於木其
 說以為貌矣及火土金水則思言視聽殊不及焉自相駁亂
 其失五也夫九疇之於五行可以條而入者惟二箕子陳之
 蓋有深旨矣五事一也庶驗二也驗之肅又哲謀聖一出於
 五事事之貌言視聽思一出於五行此理之自然可不條而
 入之乎其他八政五紀三德稽疑福極其大歸雖無越於五

行五事非可條而入之者也條而入非理之自然故其傳必
鈎牽扳援文致而強附之然後可以僅知此福此極之所以
應此事者立言如此其亦勞矣且傳於福極既爾則於八政
五紀三德稽疑亦當耳而今又不爾何也經曰五皇極皇建
其有極歛時五福用敷錫厥庶民此言皇極建而五福備使
經云皇極之不建則必以六極易五福矣焉在其條而入之
乎且皇極九疇之尤貴者故聖人位之於中以貫上下譬如
庶驗然曰雨曰暘曰燠曰寒曰風曰時時於雨暘燠寒風各
冠其上耳又可列之爲一驗乎若是則劉之傳惑且強明矣
噫傳之法二劉唱之班固志之賜禹八卦成列九疇道叙春
秋之占咎證是舉告往知未後之史志五行者孰不師而效
王事之表述五行志第七之世之讀者又孰不從而然之是以膠爲一論莫有考正吾
得無言哉

夾漈鄭氏曰仲尼既没先儒駕以妖妄之說而欺後世後世
相承罔敢失墜者有兩種學一種妄學務以欺人一種妖學
務以欺天凡說春秋者皆謂孔子寓褒貶於一字之間以陰
中時人使人不可曉解三傳唱之於前諸儒從之於後蓋推
己意而誣以聖人之意此之謂欺人之學說洪範者皆謂箕
子本河圖洛書以明五行之旨劉向創釋其傳於前諸史因
之而爲志於後析天下灾祥之變而推之於金木水火土之
域乃以時事之吉凶而曲爲之配此之謂欺天之學夫春秋
者成周之典也洪範者皇極之書也臣舊作春秋傳專以明
王道削去三家褒貶之說所以杜其妄命作灾祥畧專以記
實迹削去五行相應之說所以絕其妖且萬物之理不離五
行而五行之理其變無方離固爲火矣而離中有水坎固爲
水矣而坎中有火安得直以秋大水爲水行之應成周宣榭

火爲火行之應乎况周得木德而有赤鳥之祥漢得火德而有黃龍之瑞此理又如何耶豈得晉厲公一視之遠周單公一言之徐而能關於五行之沴乎豈其晉申生一衣之偏鄭子臧一冠之異而能關於五行之沴乎如是則五行之繩人甚於三尺矣臣竊觀漢儒之說以亂世無如春秋之深災異無如春秋之衆者是不攷其實也臣每謂春秋雖三王之亂世猶治於漢唐之盛時何哉春秋二百四十二年而日食三十六唐三百年而日食過百舉春秋地震五漢和平中積二十一日而地百二十四動舉春秋山傾者二漢文帝時一年之間齊楚山二十九所同日圯舉春秋大水者八後漢延平中一月之間郡國三十六大水其他小小災異則二百四十年之事不及後世一年也如李梅冬實鸛鶴來巢之類在後世不勝書使春秋之人而親見後世事豈但慟哭流涕而已

哉以春秋視後世不爲亂世也何哉後世之法度不及春秋之法度後世之人才不及春秋之人才其所以感和氣而弭災異者又安可望春秋乎嗚呼天地之間災祥萬種人間禍福冥不可知柰何以一蟲之妖一氣之戾而一一質之爲禍福之應其愚甚矣况凶吉有不由於災祥者宋之五石六鶴可以爲異矣而內史叔興以爲此陰陽之事非吉凶所生魏安平太守王基筮於管輅輅曰君家有三恠一則生男女墮地走入竈死二則大蛇牀上銜筆三則烏來入室與燕鬪兒入竈者宋無忌之妖蛇銜筆者老書佐之妖烏與燕鬪者老鈴下之妖此三者足以爲異而無凶兆無所憂也王基之家卒以無患觀叔興之言則國不可以災祥論興衰觀管輅之言則家不可以變恠論休咎惟有和氣致祥乖氣致異者可以爲通論

按古今言灾異者始於五行傳而歷代史氏所述灾異因之然必曰某事召某灾證合某應如醫師之脉訣占書之繇辭則其說大牽強而拘泥老泉之論足以正其牽強之失夾漈之論足以破其拘泥之見然鄭論一歸之妖妄而以為本無其事應則矯枉而至於過正矣是謂天變不足畏也不如蘇論之正大云

禮記禮運故聖王所以順山者不使居川不使渚者居中原而弗敞也使各安其居用水火金木飲食必時用木謂漁人以時漁為梁春獻鱉蟹秋獻龜魚也用火謂司權四時變國火以救時疾及季春出火季秋納火是也用金謂非人以時取金玉錫石也用木為山虞仲冬斬陽木仲夏斬陰木飲食謂食齊視春仲冬齊視夏仲夏齊視秋仲秋齊視冬仲冬齊視合男女頒爵必當年德謂謀氏令男三十而娶女二十而嫁用民必順農時故無水旱昆蟲之灾民無凶饑妖孽之疾故天不愛其道地不愛其實人不愛其情言嘉瑞出也故天降膏露地出醴泉山出器車河出馬

圖鳳皇麒麟皆在郊椒龜龍在宮沼其餘鳥獸之卵胎皆可俯而窺也器謂若銀甕所醜也椒聚草也○疏按禮緯斗威儀云其政太平山車垂鉤云山車自然之車垂鉤不採治而自圖曲也銀甕丹甌援神契云則是無故非自它事先王能脩禮以達義體信以達順故此順之實也

歐陽氏五代史王建世家論曰嗚呼自秦漢以來學者多言祥瑞雖有善辯之士不能祛其惑也予讀蜀書至於其龍麟鳳騶虞之類也世所謂王者之嘉瑞莫不畢出於其國異哉然考王氏之所以興亡成敗者可以知之矣或以為一王氏不足以當之則視當時天下治亂可以知之矣龍之為物也不見為神以升雲行天為得志今偃然暴露其形是不神也不上于天而下見於水中是失職也然其一何多歟可以為妖矣鳳凰鳥之遠人者也昔舜治天下政成而民悅命夔作樂樂聲和鳥獸聞之皆鼓舞嘗是

之時鳳凰適至舜之史因并記以爲美後世因以鳳來爲
有道之應其後鳳凰數至或出於庸君繆政之時或出於
危亡大亂之際是果爲瑞哉麟獸之遠人者也昔魯哀公
出獵得之而不識蓋索而獲之非其自出也故孔子書於
春秋曰西狩獲麟者譏之也西狩非其遠也獲麟惡其盡
取也狩必書地而哀公馳騁所涉地多不可徧以名舉故
書西以包衆地謂其舉國之西皆至也麟人罕識之獸也
以見公之窮山竭澤而盡取至於不識之獸皆搜索而獲
之故曰譏之也聖人已沒而異端之說興乃以麟爲王者
之瑞而附以符命讖緯詭恠之言鳳嘗出於舜以爲瑞猶
有說也及其後出於亂世則可以知其非瑞矣若麟者前
有治世如堯舜禹湯文武周公之世未嘗一出其一出而
當亂世然則孰知其爲瑞哉龜玄物也污泥川澤不可勝

數其死而貴於卜官者用適有宜爾而戴氏禮以其在官
沼爲王者難致之瑞戴禮雜出於諸家其失亦以多矣騶
虞吾不知其何物也詩曰吁嗟乎騶虞賈誼以謂騶者文
王之囿虞虞官也當誼之時其說如此然則以之爲獸者
其出於近世之說乎夫破人之惑者難與爭於篤信之時
待其有所疑焉然後從而攻之可也麟鳳龜龍王者之瑞
而出於五代之際又皆萃于蜀此雖好爲祥瑞之說者亦
可疑也因其可疑而攻之庶譏惑者有以思焉

致堂胡氏曰草木之秀異禽獸之珍竒雲物之變動無時
無之係時好與不好耳以爲祥瑞注意於多有雖元狩之
麟神爵之鳳尚可力致蓋嘗有好芝草者一日官吏入深
山窮谷間覆地皆芝也蓋數千萬本遂擇其尤者少取以
復命又况智巧之徒能僞造乎花卉可以染植增其態毛

物異

文獻通考卷之二百九十五

羽可以銀飼變其色雖石脉木理猶且假幻使成文字惟上之人泊然無欲于此也苟欲之則四面而至矣漢章帝時以瑞物仍集改元章和而何敞謂宋由袁安曰夫瑞應依德而致灾異緣政而生今異鳥翔於殿屋恠草生於庭除不可不察由安懼不敢荅夫二人位冠群臣乃為諂媚之習蒙蔽之行以侈逸上心使忽忘警戒不亦昧於責難正抹之道乎

按古今言祥瑞者詳於禮運而歷代史氏所述祥瑞因之然有無其證而有其應者又有反常為妖而謬以為祥者歐陽公胡氏致堂之論誼正詞偉足以祛千古之惑破諂子之謬故備著之

文獻通考卷之二百九十五

文獻通考卷之二百九十六

宋鄱陽 馬 端臨 貴與 著
明蘄陽 馮 天馭 應房 校刊

水災

春秋桓公元年秋大水董仲舒劉向以為桓弒兄隱公民臣痛隱而賤桓十三年復大水一日夫人驕淫將弒君陰氣盛桓不悟卒見殺

莊公七年秋大水亡麥苗董仲舒劉向以為莊公母與兄通共弒桓公莊釋父讎復取齊女臣下賤之之應

十一年秋宋大水董仲舒以為時魯宋比年為乘丘鄆之戰百姓愁怨陰氣盛故二國俱水明年宋萬弒閔公

二十四年大水董仲舒以為夫人哀姜淫亂不婦陰氣盛也宣公十年秋大水董仲舒以為時北伐邾取邑亦見報復兵讎

物異

文獻通考卷之二百九十五

卷之

兵

連結百姓愁怨

成公五年秋大水董仲舒劉向以為時成幼弱政在大夫三家專兵陰勝陽

襄公二十四年秋大水劉向以為衰慢鄰國邾齊莒交伐之魯國小兵弱數敵強大百姓愁怨陰氣盛

漢高后三年夏漢中南郡大水水出流四千餘家

四年秋河南大水伊維流千六百餘家汝水流八百餘家

八年夏漢中南郡水復出流六千餘家南陽沔水流萬餘家是時女主獨治諸呂相王

文帝十二年十一月河決東郡後三年秋大雨晝夜不絕三十

五日藍田山水出流九百餘家滄壞民室八千餘所殺三百餘

人時新垣平得幸立渭陽五帝廟郊見上帝後歲餘謀為逆誅

夷又匈奴數犯北邊殺畧甚衆漢連歲征討

武帝建元三年春河水溢于平原

元光三年春河水徙從頓丘東流入渤海五月河水決濮陽汜

郡十六發卒十萬救決河起龍淵宮

元鼎二年夏大水關東餓死以千數

元帝初元元年關中十一郡大水

二年北海水溢流殺人民

五年夏及秋大水潁川汝南淮陽廬江雨壞鄉聚民舍及水流

殺人先是有一年有司奏罷郡國廟是歲又定迭毀罷太上皇於

惠帝寢廟皆無復脩刑臣石顯用事

成帝建始三年夏大水三輔霖雨三十餘日郡國十九雨山谷

水出凡殺四千餘人壞官寺民舍八萬三千餘所元年有司奏

徙甘泉泰畤河東后土于長安南北郊二年又罷雍五畤郡國

去舊祀凡六所

四年河決東郡金隄

陽朔二年秋關東大水民流

王莽始建國二年河決魏郡泛清河以東數郡

後漢光武建武六年東郡以北傷水

七年六月戊辰維水溢至津城門弘農都尉治為水所漂殺民

人傷稼及廬舍

八年秋大水

三十一年五月大水

明帝永平三年京師及郡國七大水

七年秋郡國十四大水

和帝永元元年七月郡國九大水傷稼穀梁傳曰高下京房易

傳曰顯事有知誅罰絕理厥災水其水也而殺人隕霜大風天

黃饑而不損茲謂泰厥災水殺人辟遇有德茲謂狂厥災水流

殺人已水則地生蟲歸獄不解茲謂追非厥水寒殺人追誅不

解茲謂不理厥水五穀不收大敗不解茲謂皆陰厥水流入國

邑隕霜殺穀春秋考異郵曰陰盛臣逆是時和帝幼竇太后攝

政其兄竇憲幹事及憲諸弟皆貴顯並作威虓虐當所怨恨輒

任客殺人其後竇氏誅滅

十年五月丁巳京師大雨山水流出至東郊壞民廬舍

十二年六月潁川大水傷稼時和帝幸鄧貴人廢陰后

殤帝延平元年五月郡國三十七大水傷稼董仲舒曰水者陰

氣盛也是時帝在襁抱鄧太后專政臣昭按本紀是年九月六月

安帝永初元年冬十月辛酉河南新城山水蹶出突壞民田壞

處泉水出深三丈是時司空周章等以鄧太后不立皇太子勝

而立清河王子故謀欲廢置十一月事覺章等被誅是年郡國

先

河濟渭維有水盛長泛溢傷秋稼

水旱

四十一水出漂没人民謝沈書曰死者以千數識曰水者純陰之精也陰

氣盛洋溢者小人專制擅權治疾賢者依公結私侵乘君子小

人席勝失懷得志故涌水為災

二年大水臣昭按本紀京師及郡國四十有水周嘉傳是夏旱也

三年大水臣昭按本紀京師及郡國四十一雨水

四年大水臣昭按本紀云三郡

五年大水臣昭按本紀郡國八

六年河東池水變色皆赤如血水變占曰水化為血者好任殘

血是時鄧太后猶專政古今註曰元初二年穎川襄城臨水化

延光三年大水流殺人民傷苗稼是時安帝信江京樊豐及阿

母王勝等讒言免太尉楊震廢皇太子臣昭按左雄傳順帝永

質帝本初元年五月海水溢樂安北海溺殺人物是時帝幼梁

太后專政春秋漢今皇帝曰九卿阿黨擠排正直驕奢備害則江

桓帝建和二年七月京師大水去年冬梁冀枉殺故太尉李固

杜喬

三年八月京都大水是時梁太后猶專政

永興元年秋河水溢漂害人物臣昭按宋穆傳云原害數千萬

二年六月彭城泗水增長逆流與災並漢蝗蟲生河水逆

流五星失次太白經天人民矣出入六年羌戎叛反盜賊累

者人君之愆不能下及而教逆也昔潭

巴曰水逆者反命也宜修德以應之

永壽元年六月雒水溢至津陽城門漂流人物臣昭按本紀是

又南陽大水是

時梁皇后兄冀秉政疾害忠直威權震主後遂誅滅

延熹八年四月濟北水清九年四月濟陰東郡濟北平原河水

清襄楷上言河者諸侯之象清者陽明之徵豈獨諸侯有規京

都計邪其明年宮車晏駕徵解犢亭侯為漢嗣即尊位是為孝

靈皇帝

永康元年八月六州大水渤海海溢沒殺人是時桓帝奢侈淫

祀十一月崩無嗣

靈帝建寧四年二月河水清袁山松書曰五月山水大出漂壞

廬舍五百餘家袁山松書曰是

熹平二年六月東萊北海海水溢出漂流人物

三年秋雒水出

四年夏郡國三水傷害秋稼

和六年金城河溢東出二十餘里

中平五年郡國六水大出臣按袁山松書曰下大亂袁山松書

獻帝建安二年九月漢水流害民人是時天下大亂袁山松書

政十七年七月大水滄水溢獻帝起居注曰七月大水上親

十八年六月大水避正殿八月以雨不止日還殿

二十四年八月漢水溢流害民人明年禪

魏文帝黃初四年六月大雨霖伊洛溢至津陽城門漂數千家

殺人帝自即位自鄴遷洛營造宮室而不起宗廟太祖神主猶

在鄴嘗於建始殿饗祭如家人禮終黃初不復還鄴又郊社神

祇未有定位簡宗廟廢祭祀之罰也

明帝景初元年九月淫雨冀交徐豫四州水出溺殺人漂失財

產耕崇飾宮室妨害農戰觸情恣欲水不潤下之應

吳孫權赤烏八年夏茶陵縣鴻水溢出漂二百餘家

十三年秋丹陽故鄣等縣又鴻水溢出按權稱帝三十年竟

不於建鄴創七廟唯父堅一廟遠在長沙而郊祀禮闕末年雖一南郊而北郊無聞吳楚之望亦不見秩反祀羅陽妖神以求福助簡宗廟廢祭祀之罰也

太元元年又有大風涌水之異時權信謹廢太子又無年不用兵百姓愁怨

孫亮五鳳元年夏大水亮即位四年乃立權廟又終吳世不上祖宗號脩嚴父禮廢二郊不秩群神罰同前又時孫峻專政陰勝陽之應

孫休永安四年五月大雨水泉湧溢昔歲作浦里塘功費無數而田不可成士卒死叛或自賊殺百姓愁怨陰氣盛

五年八月壬午大雨震電水泉湧溢
晉武帝泰始四年九月青徐交豫四州大水
七年六月大雨霖河洛伊泌皆溢殺三百餘人自帝即尊位不

加三后祖宗之號

泰始二年又除明堂南郊五帝座同稱昊天上帝一位而已又省先后配地之祀此簡宗廟廢祭祀之罰也

咸寧元年九月徐州大水

二年七月癸亥河南魏郡暴水殺百餘人閏月荊州郡國五大水流四千餘家去年采擇良家女子露面入殿帝親簡閱務在姿色不訪德行有蔽匿者以不敬論搢紳愁怨天下非之陰盛之應也

三年六月益梁二州郡國八暴水殺三百餘人七月荊州大水九月始平郡大水十月青徐交豫荆益梁七州又大水是時賈充等用事專恣而正人疎外者多陰氣盛也

四年七月司冀交豫荆揚郡國二十大水傷秋稼壞屋室有死者

者

太康二年六月泰山江夏大水泰山流三百家殺六千餘人江夏亦殺人時平吳後王濬為元功而詆劾妄加荀賈為無謀而並蒙重賞收吳姬五千納之後宮此其應也

四年七月兖州大水十二月河南及荆揚六州大水

五年九月郡國四大水又殞霜是月南安等五郡大水

六年四月郡國十大水壞廬舍

七年九月郡國八大水

八年六月郡國八大水

惠帝元康二年有水災

五年五月潁川淮南大水六月城陽東莞大水殺人荆揚徐

兖豫五州又水是時帝即位已五載猶未郊祀其蒸嘗亦多不

親行事此簡宗廟廢祭祀之罰

六年五月荆揚二州大水是時賈后亂朝壅樹賈郭女主專政

陰氣盛之應也

八年五月金墉城井溢漢志成帝時有此妖後王莽僭逆今有

此妖趙王倫篡位倫廢帝於此城井溢所在其天意也九月荆

揚冀豫五州大水是時賈后暴戾滋盛韓謚驕猜彌扇卒害

太子旋以禍滅

九年四月宮中井水沸溢

永寧元年七月南陽東海大水是時齊王冏舉永反專政陰盛之

意也

太安元年七月兖豫徐冀四州水時將相力政無尊主心陰盛

故也

元帝太興三年六月大水是時王敦內懷不臣傲狠陵上此陰

氣盛也

四年七月又大水

永昌二年五月荆州及丹陽宣城吳興壽春大水
明帝太寧元年五月丹陽宣城吳興壽陽大水是時王敦威權
震主陰氣盛故也

成帝咸和元年五月大水是時嗣主幼冲母后稱制庾亮以元
舅決事禁中陰勝陽故也

二年五月戊子京都大水是冬以蘇峻稱兵都邑塗地
七年五月大水是時帝未親機務政在大臣陰盛陽也

咸康元年八月長沙武陵大水

穆帝永和四年五月大水

五年五月大水

六年五月又大水時幼主冲弱母后臨朝又將相大臣各執權
政與咸和初同事也

七年七月甲辰夜濤水入石頭死者數百人是時殷浩以私忿

廢蔡謨遐邇非之又幼主在上而殷桓交惡選徒聚甲各崇私
權陰盛陽之應也一說濤水入石頭以為兵占是後殷浩桓温
謝尚荀羨連年征伐百姓愁怨也

升平二年五月大水

五年四月又大水是時桓温權制朝廷專征伐陰勝陽也

海西太和六年六月京師大水平地數尺浸及太廟朱雀大航
纜斷三艘流入大江丹陽晉陵吳郡吳興臨海五郡又大水稻
稼蕩沒黎庶饑饉初四年桓温北伐敗績十喪其九五年又征
淮南踰歲乃剋百姓愁怨之應也

簡文帝咸安元年十二月壬午濤水入石頭明年祆賊盧竦率
其屬數百人入殿畧取武庫三庫甲仗游擊將軍毛安之討滅
之兵興陰盛之應也

孝武帝大元三年六月大水是時帝幼弱政在將相

五年五月大水

六年六月揚荆江三州大水

八年三月始興南康廬陵大水平地五丈

十年五月大水自八年破符堅後有事中州役無寧歲愁怨之應

十三年十二月濤水入石頭毀大航殺人明年慕容氏寇擾司

兖鎮戍西北疲於奔命愁怨之應也十五年七月沔中諸郡及兖州大水是時綠河紛爭征戍勤悴之應也

十七年六月甲寅濤水入石頭毀大航漂船船有死者京口西浦亦濤入殺人永嘉郡潮水湧起近海四縣人多死後四年帝崩而王恭再攻京師京師亦發衆以禦之丘役頻興百姓愁怨之應也

之應也

十八年六月己亥始興南康廬陵大水深五丈

十九年七月荆徐大水傷秋稼

二十年六月荆徐又大水

安帝隆安三年五月荆州大水平地三丈去年殷仲堪舉兵向京師是年春文殺郗恢陰盛作威之應也仲堪尋亦敗亡

五年五月大水是時會稽王世子元顯作威陵上又桓玄擅西夏孫恩亂東國陰勝陽之應也

元興二年十二月桓玄篡位其明年二月庚寅夜濤水入石頭商旅方舟萬計漂敗流斷骸骨在智相望江左雖頻有濤變未

有若斯之甚三月義軍剋京都玄敗走遂夷滅之三年二月己丑朔夜濤水入石頭漂沒殺人大航流敗

義熙二年十二月己未夜濤水入石頭明年駱球父環潛結桓胤殷仲文等謀作亂劉稚亦謀反凡所誅滅數十家

三年五月景午大水

四年十二月戊寅濤水入石頭明年王旅北討

六年五月丁巳大水乙丑盧循至蔡州

八年六月大水

九年五月辛巳大水

十年五月丁丑大水戊寅西明門地穿涌水出毀門扇及限亦水沴土也七月乙丑淮北風災大水殺人

十一年七月丙戌大水淹漬太廟百官赴救明年王旅北討關河

宋文帝元嘉五年六月都下大水

七年十二月吳興晉陵義興大水

十二年六月丹陽淮南吳興義興大水都下乘船

十七年八月徐兗青冀四州大水

十八年五月甲申河水汎溢害居人

十九年閏五月都下水

二十四年徐兗青冀四州大水

二十五年冬青州城南遠望見地中如水出有影謂之地鏡

宋孝武帝大明元年正月庚午都下雨水

齊武帝永明九年吳興義興大水

廢帝永元元年七月都下大水死者甚衆

梁武帝天監二年六月太末信安安豐三縣大水春秋考異郵曰陰盛臣逆人悲則水出河決時江州刺史陳伯之益州刺史

劉季連舉兵反叛師旅數興百姓愁怨臣逆人悲之應也

六年八月建康大水濤上御道七尺

七年五月建康又大水時數興師旅以拒魏軍

十二年四月建康大水時大發卒築浮山堰以遏淮水勞運連

物異

文獻通考卷三百九十六

年百姓悲怨之應也

普通元年七月己卯江淮海並溢

中大通五年五月建康大水御道通船京房易飛候曰大水至

國賤人將貴蕭棟侯景僭稱尊號之應也

後魏宣武帝元年州鎮十八水饑

延昌元年郡國十一大水

二年十三郡大水

孝靜帝元象元年山東大水蝦蟆鳴於樹上

後齊河清二年十二月交趙魏三州大水

天統三年并州汾水溢識曰水者純陰之精陰氣洋溢者小人

專制時和士開元文遙趙彥深等專任

武平六年八月山東諸州大水時群小用事姦佞滿朝

前文帝開皇六年山南荆浙七州大水

十八年河南八州大水時獨孤后預政楊素頗專水陰氣臣妾盛強之應

仁壽二年河南河北諸州大水時帝用刑嚴急京房易傳誅罰

絕理則厥災水

煬帝大業三年河南大水漂沒三十餘郡帝嗣位已來未親郊

廟之禮簡宗廟廢祭祀之應也

唐貞觀三年秋貝譙鄆泗沂徐亳蘇隴九州水水太陰之氣也

若臣道顯女謁行夷狄彊小人道長嚴刑以逞下民不堪其憂

則陰類勝其氣應而水至其謫見于天月及辰星與列星之司

水者為之變若七曜循中道之比皆水祥也

四年秋許戴集三州水

七年八月山東河南州四十大水

八年七月山東江淮大水

物異

文獻通考卷三百九十六

十一

守

十年關東及淮海旁州二十八大水

十一年七月癸未黃氣際天大雨穀水溢入洛陽宮深四尺壞左掖門毀官寺十九洛水漂六百餘家九月丁亥河溢壞陝州之河北縣及太原倉毀河陽中渾

十六年秋徐戴二州大水

十八年秋穀襄豫荆徐梓忠綿宋亳十州大水

十九年秋沁易二州水害稼

二十一年八月河北大水泉州海溢驪州水

二十二年夏瀘越徐交渝等州水

永徽元年六月新豐渭南大雨零口山水暴出漂廬舍宣歙饒常等州大雨水溺死者數百人秋齊定等十六州水

二年秋汴定濮亳等州水

四年杭夔果忠等州水

五年五月丁丑夜大雨麟遊縣山水衝萬年宮玄武門入寢殿衛士有溺死者六月河北大水滹沱溢損五千餘家

六年六月商州大水秋冀沂密兗滑汴鄭蔡等州水害稼洛州大水毀天津橋十月齊州河溢

顯慶元年九月温州暴風雨海水溢壞安固永嘉二縣

四年七月連州山水暴出漂七百餘家

麟德二年六月鄜州大水壞居人廬舍

總章二年六月括州大風雨海溢壞永嘉安固二縣溺死者九千七十人冀州大雨水平地深一丈壞民居萬家

咸亨元年五月丙戌大雨山水溢溺死者五千餘人

二年八月徐州山水漂百餘家

四年七月婺州大雨山水暴漲溺死五千餘人

上元三年八月青州大風海溢漂居人五千餘家齊淄等七州

大水

永隆元年九月河南河北大水溺死者甚衆

二年八月河南河北大水壞民居十萬餘家

永淳元年五月丙午東都連日澍雨乙卯洛水溢壞天津橋及

中橋漂居民千餘家六月乙亥京師大雨水平地深數尺秋山

東大雨水大饑

二年七月己巳河溢壞河陽橋八月恒州漳沱河及山水暴出

害稼

文明元年七月温州大水漂千餘家括州溪水暴漲溺死百餘

人

如意元年四月洛水溢壞永昌橋漂居民四百餘家七月洛水

溢漂居民五千餘家八月河溢壞河陽縣

長壽二年五月棣州河溢壞居民二千餘家是歲河南州十一

水

神功元年三月括州水壞民居七百餘家是歲河南州十九水

聖曆二年七月丙辰神都大雨洛水壞天津橋秋河溢懷州漂

千餘家

三年三月辛亥鴻州水漂千餘家溺死四百餘人

長安三年六月寧州大雨水漂二千餘家溺死千餘人

四年八月瀛州大水壞民居數千家

神龍元年四月雍州同官縣大雨水漂居民五百餘家六月河

北州十七大水七月甲辰洛水溢壞民居二千餘家

二年四月辛丑洛水壞天津橋溺死數百人八月魏州水

景龍三年七月豐水害稼九月密州水壞民居數百家

開元三年河南河北水

四年七月丁酉洛水溢沉舟數百艘

五年六月甲申灑水溢溺死者千餘人鞏縣大水壞城邑損居民數百家河南水害稼

八年夏契丹寇營州發關中卒援之宿澠池之缺門營穀水上夜半山水暴至萬餘人皆溺死六月庚寅夜穀洛溢入西上陽宮宮人死者十七八畿內諸縣田稼廬舍蕩盡掌衛兵溺死千餘人京師興道坊一夕陷爲池居民五百餘家皆沒不見是年鄧州三鴉口大水塞谷或見二小兒以水相沃須臾有蛇大十圍張口仰天人或斬射之俄而暴雨漂溺數百家

十年五月辛酉伊水溢毀東都城東南隅平地深六尺河南許僊豫陳汝唐鄧等州大水害稼漂沒民居溺死者甚衆六月博州棣州河決

十二年六月豫州大水八月兗州大水

十四年秋天下州五十水河南河北尤甚河及支川皆溢懷衛

鄭滑汴濮人或巢或舟以居死者千計潤州大風自東北海濤沒瓜步

十五年五月晉州大水七月鄧州大水溺死數千人洛水溢入鄜城平地丈餘死者無筭壞同州城帶及馮翊縣漂居民二千餘家八月澗穀溢毀澠池縣是秋天下州六十三大水害稼及居人廬舍河北尤甚

十八年六月壬午東都灑水溺揚楚等州租船洛水壞天津永濟二橋及民居千餘家

二十年秋宋滑兗鄆等州大水

二十二年秋關輔河南州十餘水害稼

二十七年三月灑袁江等州水

二十八年十月河南郡十三水

二十九年七月伊洛及支川皆溢害稼毀天津橋及東西漕上

陽宮仗舍溺死千餘人時秋河南河北郡二十四水害稼

天寶四載九月河南淮陽睢陽譙四郡水十載廣陵大風駕海

潮沉江口船數千艘

十三載九月東都灑洛溢壞十九坊

廣德元年九月大雨水平地數尺時土蕃寇京畿以水自潰去

二年五月東都大雨洛水溢漂二十餘坊河南諸州水

大曆元年七月洛水溢

二年秋湖南及河東河南淮南浙東西福建等道州五十五水

災

七年二月江州江溢

十年七月杭州海溢

十一年七月戊子夜澍雨京師平地水尺餘溝渠漲溢壞民居

千餘家

十二年秋京畿及宋毫滑三州大雨水害稼河南尤甚平地深

五尺河溢

建中元年幽鎮魏博大雨易水滹沱橫流自山而下轉石折樹

水高丈餘苗稼蕩盡

貞元二年六月丁酉大風雨京城通衢水深數尺有溺死者東

都河南荆南淮南江河溢

三年三月東都河南江陵汴揚等州大水

四年八月灞水暴溢殺數百人

八年秋自江淮及荆襄陳宋至于河朔州四十餘大水害稼溺

死二萬餘人漂沒城郭廬舍幽州平地水深二丈徐鄭涿薊檀

平等州皆深丈餘

八年六月淮水溢平地七尺沒泗州城

十一年十月朗蜀二州江溢

物異

水災

十五

吳春

十二年四月福建二州大水嵐州暴雨水深二丈

十八年春申光蔡等州大水

永貞元年夏朗州之熊武五溪溢秋武陵龍陽二縣江水溢漂萬餘家京畿長安等九縣山水害稼

元和元年夏荆南及壽幽徐等州大水

四年十月丁未渭南暴雨水漂民居二百餘家

六年七月郵坊黔中水

七年正月振武河溢毀東受降城五月饒撫虔吉信五州暴雨震州尤甚平地有深至四十丈者

八年五月陳州許州大雨大隗山摧水流出溺死者千餘人六月庚寅大風毀屋揚瓦人多壓死京師大水城南深丈餘入明德門猶漸車輻辛卯渭水漲絕濟時所在百川發溢多不由故道滄州水潦浸鹽山等四縣

九年秋淮南及岳安宣江撫袁等州大水害稼

十一年五月京畿大雨水昭應尤甚衢州山水害稼深三丈毀州郭溺死百餘人六月密州大風雨海溢毀城郭饒州浮梁樂平二縣暴雨水漂沒四千餘戶潤常湖陳許五州及京畿水害稼

十二年六月乙酉京師大雨水含元殿一柱傾市中水深三尺毀民居二千餘家河南河北大水洛邢尤甚平地二丈河中江陵幽澤潞晉隰蘇台越州水害稼

十五年秋洪吉信滄等州水

長慶二年七月河南陳許蔡等州大水好時山水漂民居三百餘家處州大雨水平地深八尺壞城邑桑田太半

四年夏蘇湖二州大雨水太湖決溢睦州及壽州之霍山山水暴出鄆曹濮三州雨水壞州城民居田稼畧盡襄均復郢四州

漢水溢決

寶曆元年秋鄜坊二州暴水充海華三州及京畿奉天等六縣水害稼

太和二年夏京畿及陳滑二州水害稼河陽水平地五尺河決壞棣州城越州大風海溢河南鄆曹濮淄青齊德充海等州並大水

三年四月同官縣暴水漂沒三百餘家宋毫徐等州大水害稼四年夏江水溢沒舒州太湖宿松望江三縣民田數百戶鄜坊水漂三百餘家浙西浙東宣歙江西鄜坊山南東道淮南京畿河南江南荆襄鄂岳湖南大水皆害稼

五年六月玄武江漲高二丈溢入梓州羅城淮西浙東浙西荆襄岳鄂東川大水害稼六年二月蘇湖二州大水六月徐州大雨壞民居九百餘家

八年秋江西及襄州水害稼蘄州湖水溢滁州大水溺萬餘戶開成元年夏鳳翔麟遊縣暴雨水毀九成宮壞民舍數百家死者百餘人

三年夏河決浸鄭滑外城陳許鄜坊鄂曹濮襄魏博等州大水江漢漲溢壞坊均荆襄等州民居及田產殆盡蘇湖處等州水溢入城處州平地八尺

四年秋西川滄景淄青大雨水害稼及民廬舍德州尤甚平地水深八尺

會昌元年七月江南大水漢水壞襄均等州民居甚衆

大中十二年八月魏博幽鎮充鄆滑汴宋舒壽和潤等州水害稼徐泗等州水深五丈漂沒數萬家

十三年夏大水

咸通元年潁州大水

四年閏六月東都暴雨自龍門毀定鼎長夏等門漂溺居人七月東都許汝徐泗等州大水傷稼九月孝義山水深三丈破武牢關金城門汜水橋

六年六月東都大水漂壞十二坊溺死者甚衆

七年夏江淮大水秋河南大水害稼

十四年八月關東河南大水

乾符三年關東大水

光化三年九月浙江溢壞民居甚衆

乾寧三年四月河圯于滑州朱全忠決其隄因爲二河散漫千餘里

梁開平四年十月滑宋許毫水

後唐同光二年秋水災

二年七月洛水泛漲壞天津橋漂近河廬舍艤舟爲渡覆沒者

日有之鄴都奏御河漲於石灰窰口開故河道以分水勢鞏縣河決注倉敖

長興二年七月諸州大水宋毫穎尤甚

晉天福四年七月西京大水伊洛瀍澗皆溢壞天津橋八月河決博平甘陵大水

六年九月河決於滑州一溉東流居民登丘家爲水所隔詔所在發舟船以救之交州濮州界皆爲水所漂溺交州奏河水東流闊七十里水勢南流入沓河及揚州河

開運元年六月黃河洛河泛溢壞堤堰鄭州原武滎澤縣界河決

周廣順二年七月暴風雨京師水深二尺壞墻屋不可勝計諸州皆奏大雨所在河渠泛溢害稼

三年六月諸州大水襄州漢江漲溢壞羊馬城大城內水深一

丈五尺倉庫漂盡居人溺者甚衆

宋建隆元年十月棣州河決壞厭次商河二縣居民廬舍田疇
二年宋州汴水溢孟州河溢壞堤蔡州大霖雨壞道路行舟襄
州漢水漲溢數丈

四年八月齊州河決

乾德二年四月揚州廣陵揚子等縣潮水害民田七月泰州山
水暴漲壞居民廬舍數百區牛畜死者甚衆

三年七月蘄州大雨水壞居民廬舍開封府河溢陽武塞縣門
河中府孟州並河漲孟州壞渾軍營民舍數百區河中壞石壘
百餘步澶州河壞隄毀護岸石百八十步又溢于鄆州壞民田
泰州湖溢損鹽城縣民田淄州濟水並清河溢害鄒平高苑縣
民田

四年四月鄆州東河縣河溢頃民田數百頃澶州觀城縣河決

壞居民廬舍注六名又滑州靈河縣堤壞水東注衛南縣境及

曹州南華縣城七月鄭州滎澤縣河水溢河南北堤壞八月宿

州汴水溢壞堤淄州清河水溢壞高苑縣城溺數百家及鄒平

縣田疇民舍泗州淮溢衛州大雨水月餘

五年衛州河溢毀州城沒溺者衆城中水深五尺

六年六月州府二十三大雨水江河汎溢壞民田廬舍

開寶二年二月車駕駐潞州積雨累日未止七月宋州下邑縣

河決九月京師大雨霖是歲青蔡宿淄宋州水及雹害夏苗真

定府澶滑澤博洛齊穎蔡陳宋毫宿許州水害秋苗

三年鄭澶滑鄆淄濟號蔡解徐岳州水灾害民田

四年六月汴水決宋州穀熟縣濟陽鎮又鄆州河及汶水清河

皆溢注東阿縣及陳空鎮壞倉庫民舍鄆州河決原武縣蔡州

淮及白露舒汝廬穎五水並漲壞廬舍民田七月青齊州水傷

田

五年五月京師雨連旬不止河決澶州濮陽縣河南河北諸州皆言大雨霖絳和廬壽州大水六月河又決開封府陽武縣之小劉村宋州鄭州並汴水決忠州江水漲二百尺

六年六月鄆州河決楊劉口懷州河決獲嘉潁州淮淠水溢滄民舍田疇甚衆七月貝州歷亭縣御河決單濮州並大雨水壞州廩倉庫軍營民舍是秋大名府宋毫淄青汝澶滑州並水傷

田

七年四月衛毫州水泗州淮暴漲入城壞居民五百家相州安陽河漲壞居民廬舍數百區

八年五月京師大雨水濮州河決郭龍村六月澶州河決頓丘縣沂州大雨水入城壞居舍田疇

九年三月京師大雨水秋又霖雨淄州水害田

太平興國二年六月孟州河溢又漲于澶州壞英公村堤三十

步陝州壞浮梁失舟十五開州府汴水溢壞大寧隄浸害民田忠州江漲二十五丈又興州江漲毀棧道四百餘間鄭州管城

縣焦肇水暴漲踰京水濮州大水害民田凡五千七百四十三戶潁川潁水漲壞城門軍營民舍七月集州江漲汎嘉縣民十

三戶是歲道州春霖雨不止平地水二丈餘三年五月懷州河決獲嘉縣北注又汴水決宋州寧陵縣境六

月泗州淮漲溢入南城汴水又漲一丈塞州北門十月滑州靈

河縣已塞復決

四年三月河南府洛水漲七尺五寸壞民舍秦州雨水害稼宋州河決宋城縣衛州河決汲縣新堤八月梓州江漲壞閣道營舍九月澶州河漲陷浮梁上圍十六鄆州清汶二水漲壞東阿

縣民田

五年五月京師連旬雨不止潁州潁水溢壞堤及民舍徐州白溝河溢入州城七月復州江水漲毀民舍隄塘皆壞

六年河中府河漲陷連堤溢入城壞軍營七所民舍百餘區鄜延寧州並三河水漲溢入州城鄜州壞軍營延州壞倉庫軍民廬舍千六百區寧州壞州城五百餘堵軍營神祠民舍五百二十區

十區

七年三月京兆府渭水漲壞浮梁溺者五十四人耀密博衛常潤州水害稼六月均州增水均水漢江並漲壞民居人畜死者甚衆漢陽軍江水漲五丈七月大名府御河漲壞范濟口南劔州江州水漲壞居人廬舍一百四十餘區京兆府咸陽縣渭水漲壞浮梁工人溺死五十四人九月梧州江水漲三丈入城壞倉廩及民舍十月河決懷州武德縣害民田

八年五月河大決滑州房村徑澶濮曹濟諸州浸民田壞居人

廬舍東南流入淮六月陝州河漲壞浮梁又永定澗水漲壞民舍軍營千餘區河南府澠洛水漲五丈餘壞鞏縣官署軍營民舍殆盡穀洛伊瀍四水暴漲京城官署軍營寺觀祠廟民舍萬餘區溺死者以萬計又壞河清縣豐饒務倉庫軍營民舍千餘區夔州江漲七尺七月祚州資河漲溢入城壞軍營民舍百餘區雒州易水漲一丈三尺壞民廬鄜州河水漲溢入城壞官寺民舍四百餘區荆門軍長林縣山水暴漲壞民舍五十一區凡五十六人溺死八月徐州清河漲丈七尺溢出堤塞州三面門以禦之九月宿州睢水漲汎民舍六千里是夏及秋開封浚儀酸棗陽武封丘長垣中牟尉氏襄邑羅丘等縣河水害田九年七月嘉州江水暴漲壞官署民舍溺死者千餘人八月延州南北兩河漲溢入東西兩城壞官寺民舍淄州霖雨孝婦河漲溢壞官寺民舍漂溺人畜澶州河漲壞民田孟州河漲斷浮

梁損民田雅州江水漲九丈壞民廬舍新州江漲入南寨壞軍

營

雍熙二年七月朗州江溢害稼

三年六月壽州大水

端拱元年五月英州江水漲五丈壞民田及廬舍數百區七月

磁州漳滏二水漲

淳化元年六月吉州大雨江漲丈三尺漂壞民田廬舍蘄州黃

梅縣堀口湖水漲壞民田廬舍都盡江州江水漲二丈八尺七

月洪州江水漲壞州城三十堵民廬舍二千餘區漂二千餘戶

秦州隴城縣大雨壞官私廬舍殆盡溺死者百三十七人

二年四月京兆府河漲壞咸陽縣浮梁漂艦十七六月乙酉汴

水溢于浚儀縣壞連隄浸民田上親臨視督衛士塞之辛卯又

決于宋州宋城縣博州大霖雨河漲溢壞民廬舍八百七十區

亳州河溢東流汎民田壞廬舍七月齊州明水漲壞黎濟寨城

百餘堵許州沙河溢雒州唐河水漲害民田殆盡嘉州江漲丈

八尺溢入州城毀民舍復州蜀漢二江水漲壞民田廬舍九州

邛州蒲江等縣山水暴漲壞民舍七十區死者七十九人是秋

荆南北路江水注溢浸田畝甚衆

三年七月河南府洛水漲壞七里鎮國二橋又山水暴漲壞豐

饒務官舍民居溺死者二百四十人十月商州上津縣大雨河

水溢壞民舍溺者三十七人

四年六月隴城縣大雨牛頭河漲二十丈沒溺居人廬舍七月

京師大雨十晝夜不止朱雀崇明門外積水尤甚軍營廬舍多

壞九月澶州河漲衝陷北城壞居民廬舍官署倉庫殆盡民溺

死者甚衆梓州玄武縣涪江漲二丈五尺壅決流入州城壞官

私廬舍萬餘區溺死者甚衆是秋陳頴宋毫許蔡徐濮澶博州

水溢

霖雨秋稼多敗十月澶州河決西北入御河浸大名府城知州趙昌言壅城門禦之

五年秋開封府宋毫陳穎泗壽鄧門州雨水害稼

至道元年四月甲辰京師大雨雷電道上水數尺

二年六月河南府瀍澗洛三水漲壞鎮國橋七月建州溪水漲溢入州城壞倉庫廬舍萬餘區鄆州河漲壞連隄四處宋州河決穀孰縣閏七月陝州河漲漂大樹壞浮梁失連艦是月廣南諸州並大雨水

咸平元年正月昭州大雨霖害民田溺死者百五十七人齊州清黃河汎溢壞田廬

二年十月漳州山水汎溢壞民舍千餘區民黃拏等十家溺死三年三月梓州江水漲壞民田五月河決鄆州王陵埽七月洋州漢水溢民有溺死者

四年七月同州澇谷水溢夏陽縣民溺死者數十人

五年二月雄霸瀛深倉州乾寧軍水害民田六月京師大雨漂壞廬舍民有壓死者積潦浸道路自朱雀門東抵宣化門尤甚皆注惠民河河復漲溢軍營多壞

景德元年九月宋州汴水決浸民田壞廬舍河決澶州橫隴埽等

二年六月寧州山水汎溢壞民舍軍營多溺死者

三年七月應天府汴水決南注亳州合浪宥渠東入于淮

四年六月鄭州索水漲高四丈許漂棗陽縣居民四十二戶有溺死者六月鄧州江水暴漲南劔州山水汎溢漂溺居人七月河溢澶州壞王八埽

大中祥符元年六月開封府尉氏縣惠民河決

二年七月徐濟淄青州大水八月無爲軍大風雨拔木壞城門

營壘民舍壓溺千餘人鳳州大水漂溺居民十月交州霖雨害稼京畿惠民河決壞民田

三年五月辛丑京師大雨平堤數尺壞軍營民舍多壓死者近畿積潦六月吉州臨江軍並江水汎溢害民田九月河決河中府白浮圖村

四年七月江洪筠袁州江漲害民田壞州城八月河決通利軍大名府御河溢合流壞府城害民田人多溺死九月河溢于孟州温縣蘇州吳江汎溢壞廬舍十一月楚秦州潮水害田民多溺死

五年正月河決棣州聶家口七月慶州淮安鎮山水暴漲漂溺居民

六年六月保安軍積雨河溢浸城壘壞廬舍判官趙震溺死又兵民溺者凡六百五十人

七年六月泗州水害民田河南府洛水漲秦州定西寨山水暴漲有溺死者八月河決澶州十月濱州河溢于安定鎮

九年六月秦州獨孤谷水壞長道縣鹽官鎮城橋及官廨民舍二百九十五區溺死者六十七人七月延州泊定平安遠寨門栲栳四寨山水汎溢壞隄城九月雄霸州界河汎溢利州水漂棧閣萬二千八百間

天禧三年六月河決滑州城西南漂沒公私廬舍死者甚衆歷澶濮鄆濟單至徐州與清河合浸城壁不沒者四版明年既塞六月復決于西北隅

文獻通考卷之二百九十六

文獻通考卷之二百九十七

宋鄱陽 馬端臨 貴與 著

明蘄陽 馮天馭 應房 校刊

物異考 水災

乾興元年蘇湖秀水壞民田 十月是歲京東淮南水災

天聖四年六月建劔邵武軍大水壞廬舍溺人庚寅京師及河

南府鄭州大水 九月京東江淮兩浙福建諸州軍雨水壞民

廬舍是歲汴水決溢

六年七月江寧府揚真潤三州江水溢壞廬舍雄霸州大水

八月永興軍山水暴漲溺死居民是月河決王楚埽

七年六月河北大水

明道二年京師水壞軍營府庫

景祐元年泗州淮汴溢七月澶州河決橫壠埽

三年虔吉等州水

四年六月杭州江潮溢壞堤千丈餘八月越州大水漂溺居民

寶元元年建州水

康定元年滑州河溢

慶曆八年六月河決澶州商胡埽是歲河北大水

皇祐元年二月河北黃御二河並決注于乾寧軍河朔頻年水

災

二年鎮定復大水並邊尤被其害

三年七月河決大名府館陶縣郭固口

嘉祐元年六月京師及京東西河北水潦害民田雨壞社稷壇

及官私廬舍數萬區城中繫棧渡人 七月京東西荆湖北路

水災淮水自夏秋暴漲環浸泗水城是歲諸路江河決溢河北

尤甚民多流亡

六年淮水溢

治平元年京師許蔡陳穎唐泗濠楚廬壽杭宣鄂洪施渝州光

化軍俱有水災

二年八月庚寅京師大雨地上涌水壞廬舍漂人畜

熙寧元年秋霸州山水漲溢 保定軍大水害稼壞官私廬舍

城壁漂溺居民河決恩冀州漂溺居民

二年八月河決滄州饒安漂溺居民移縣治於張為村泉州大

風雨水與潮相衝泛溢損田稼官私廬舍

四年八月金州大水毀城壞官私廬舍

七年六月熙州大雨洮河汎溢陝州大雨漂溺陝平陸二縣

八年四月潭衡邵道州江水溢壞官私廬舍

九年七月太原府汾河夏秋霖雨水大漲 十月潮州海陽潮

陽二縣海潮漲溢壞廬舍溺居民

十年七月河決曹村下埽澶淵絕流河南徙又東匯于梁山張澤灤凡壞郡縣四十五官亭民舍數萬田三十萬頃洛州漳河決注城大雨水一丈河陽河水湍漲壞南倉溺居民
元豐元年齊州章丘山河水溢壞公私廬舍城壁漂溺居民舒州山水暴漲浸官私廬舍

四年四月潭州臨河縣小吳河溢北流漂溺居民五月淮水泛漲 七月泰州海風駕大雨漂浸州城壞公私舍數千楹七月河北東西路北京館陶河溢水入府城壞官私廬舍 八月趙邢洛磁相州河水汎溢壞城郭軍營是年相州漳河決溺臨漳縣居民懷州黃沁河泛溢大雨水損稼壞廬舍城壁磁州諸縣鎮夏秋漳釜河水汎溢相州臨漳縣斛律口決壞官私廬舍傷田稼損居民

八年京畿京東西淮南河北諸路大水

紹聖元年京畿曹濮陳蔡等州水害稼

元符元年河北京東等路大水

二年六月陝西京西河北大水河溢流漂人民廬舍

崇寧元年京城水壞廬舍溺人

大觀元年夏京畿大水詔工部都水監疏導至于八角鎮河北

京西河溢漂溺民十月蘇湖水災

二年秋黃河決陷沒邢州鉅鹿縣

三年七月階州久雨江溢

四年夏鄧州大水漂沒順陽縣

政和五年六月江寧府太平宣州水災 八月蘇湖常秀等諸

郡水災

七年瀛滄州河決滄州城不沒者三板死者民百餘萬

八年夏江淮荆浙諸路大水民流移漂溺者衆分遣使者賑濟

發運使任諒坐不奏泗州壞官私廬舍等勒停

宣和元年五月大雨水驟高十丈餘犯都城自西北牟馳岡連萬勝門外馬監居民盡沒前數日城中井皆渾宣和殿後井水溢蓋水信也至是詔都水使者決西城索河隄殺其勢城南居民冢墓俱被浸遂壞藉田親耕之稼水至溢猛直冒安上南董諸門城守凡半月已而入汴汴渠將溢於是募人決下流由城北入五丈河下通梁山濼乃平 十一月東南州縣水災

紹興二年閏四月徽嚴州水害稼

三年七月丙子泉州水壞城郭廬舍

五年秋西川郡國水

六年冬饒州雨水壞城四百六十餘丈

十六年潼川府東南江溢水入城浸民廬

十八年八月越明婺州水

二十八年六月興利二州大安軍大水流民廬壞橋殘死者甚衆九月江東淮南數郡水浙東西沿江海郡縣大風水平江紹興湖常秀潤爲甚

三十年五月畿縣於潛臨安湖州安吉等三縣山水暴出流民廬壞田桑人溺死甚衆

三十二年四月淮水溢數百里流民田廬死者甚衆 六月浙

西郡縣山湧暴水流民室壞田覆舟

隆興元年八月浙東西州縣大風水越蘇湖及崇德縣爲甚

二年七月蘇湖常秀潤昇宣池太平廣德廬和光壽春無爲及淮東郡皆大水浸城壞廬壞田圩軍壘舟行屢市累日人溺死甚衆越月積陰苦雨水患益甚

乾道元年六月常湖水壞圩田

二年八月温州大風海濤流溢沿江民廬鹽場覆舟溺死者二

萬餘人江濱皆骸尚七千餘人

三年六月廬舒蘄州水壞苗稼壞人畜 七月臨安府天目山湧暴水決臨安縣五鄉民廬二百八十餘家人多溺死 八月上虞縣湖秀州水壞民田廬時積潦至于九月禾稼皆腐江東水溢于山江西隆興四縣為甚

四年七月衢州大水敗城三百餘丈流民廬孳牧壞禾稼江陵建寧紹興饒信皆水

五年夏秋温台凡三大風水流民廬壞稼溺人甚衆黃巖縣為甚

六年五月蘇昇宣温湖秀太平廣德大水城市有深丈餘者江西亦大水

八年五月吉筠臨江隆興皆大水 六月四川郡縣大水嘉眉印蜀永康金堂尤甚

九年五月嚴吉饒信池太平建康隆興德軍水流民居壞田圩分水縣沙塞四百餘畝 六月湖北郡縣水

淳熙元年七月錢塘大風濤決臨安府江堤一千六百六十餘丈流民居六百三十餘家

三年八月台州大風雨海濤溪流合激為大水決江岸壞民廬溺人是月行都及浙東西江東郡邑多水

四年五月建寧福南劔大雨水流民廬數千家錢塘江濤大溢敗堤一百八十餘丈明年頻海風濤敗堤流沒民田九月大風雨駕海濤錢塘餘姚上虞定海鄞縣敗堤溺人

五年六月階州水壞城郭福州興化俱大水

六年夏秋衢温台湖秀太平寧國水壞圩田溺人

八年五月嚴州紹興府大水流民舍敗堤岸腐禾稼徽江州亦

水

物

水

五

秀

十年五月信州襄陽及江東西浙東數郡水秋台州水八月雷州大風激海濤沒瀕海民舍溺人 九月福漳州大風雨水暴至瀕海聚落廬舍人舟皆流入海漳城半沒

十一年四月和州水 五月階州白水江水溢壞隄及民舍溺人 七月明州大風雨水暴至浸城市覆舟殺人

十二年六月婺州水是歲鄂州水浸民廬自夏徂冬乃退 十四年汀州水

十五年五月淮甸大雨水淮水溢廬濠楚無為安豐高郵盱眙軍皆流民室壞田稼荆江溢鄂州大水流民室三千餘家復岳豐江陵常德安漢陽皆水 六月建寧隆興袁撫臨江皆水 圯民廬

十六年五月沅靖州山水溢沿江下辰州常德府城沒一丈五尺流民廬舍 六月鎮江潼川俱水溢壞民廬及田

紹興二年五月建寧水福州水浸城屬縣漂沒民廬利州潼川嘉陵興州綿果合金龍漢崇慶懷安石泉大安俱有水患民溺死甚衆

三年五月常德府雨水浸民田廬徽宣池廣德皆水 七月台州襄陽江陵荆門復州俱水鎮江水損稼

四年安豐紹興寧國廣德筠州水害稼興國贛州江州江陵皆水七月臨江隆興吉州水圯民廬自夏及秋江西九州三十七縣皆水興化風激海濤沒田廬

五年五月池州寧國太平紹興皆水 八月行都及明台溫嚴常平江鎮江寧國江陰常德皆水

慶元元年六月台州諸縣大風雨山洪濤並作沒田廬無算 二年秋浙東郡國大水

三年九月紹興婺州水害稼

五年秋台温衢婺水流廬溺人

六年五月嚴衢婺饒信徽南劍建寧及江西郡國皆大水自庚午至甲戌流民廬害稼

嘉泰二年七月汀州建寧福州南劍及江西郡邑水害苗稼

開禧元年九月淮漢水溢荆襄

二年五月婺州東陽山崩洪流聚落五百四十餘所湮田二萬

餘頃

三年江浙淮郡縣水鄂漢尤甚

嘉定二年六月西和利州成州閬州遂寧皆水七月台州海濤

流圯民廬溺人

三年四月嚴衢婺徽大水行都水浸民廬西湖溢瀕湖居民皆

圯

五年五月嚴州台州水

六年六月嚴州及臨安紹興湖州屬縣皆水

九年五月行都及紹興嚴衢婺各處信饒福漳泉興化十二郡

大水流田廬害稼

十年冬浙江濤溢圯瀕江廬舍覆舟溺人蜀漢二州大江沒城

郭

十二年畿縣鹽官海失故道潮洑衝平野三十餘里至是侵縣

治鹽場多圯

十五年七月紹興水衢婺徽嚴暴流與江濤合圯田廬害稼

十六年五月江淮浙荆蜀郡縣水蘇湖常秀池鄂楚太平廣德

為甚鄂州江湖合漲城市沉沒累月不洩是秋江濤溢圯沿江

民廬畿縣及福漳泉興化大水壞田稼十五六

十七年五月福建大水建寧南劍尤甚建昌大水圯民廬城郭

敗稼

水異

即前史五行志所謂火沴水也世以河清為祥以水變赤為妖其為水異一也故並載于此

史記魯襄公二十三年穀洛水鬪將毀王宮劉向以為近火沴水也周靈王將擁之有司諫曰不可長民者不崇藪不墮山不防川不實澤實充也今吾執政毋乃有所辟邪辟也而滑夫二川之神滑亂也使至于爭明明水道也以防王宮室王而飾之毋乃不可乎

言為欲防固王宮使水懼及子孫王室愈單王卒擁之以傳推不得毀故過飾二川懼及子孫王室愈單王卒擁之以傳推

之以四瀆比諸侯穀洛其次卿大夫之象也為卿大夫將分爭以危亂王室也後數年有如日者五是歲蚤霜靈王崩景王立二年僖括欲殺王而立王弟佞夫佞夫不知景王并誅佞夫及景王死五大夫爭權或立子猛或立子朝王室大亂京房易傳曰天子弱諸侯力政厥異水鬪

考王二年河水赤于晉龍門三日

秦武王三年渭水赤者三日昭王三十四年渭水又赤三日劉

向以為近火沴水也秦連相坐之法棄灰於道者黥罔密而刑

虐加以武伐橫出殘賊鄰國至於變亂五行氣色謬亂天戒若

曰勿為刻急將致敗亡昔三代居三河河洛出圖書秦居渭陽

而渭水數赤瑞異應德之效也京房易傳曰君涵于酒淫于色

賢者潛國家危厥異流水赤也

後漢光武二十四年六月丙申沛國睢水逆流一日一夜止

安帝永初六年河東池水變色皆赤如血水變占曰水化為血者好任殘賊殺戮不

幸延及親戚水當為血時鄧太后猶專政

元初二年潁州襄城臨水化為血京房占曰水化為血兵且起

桓帝延熹八年四月濟陰東郡濟北河水清裴楷說見水災門

靈帝建寧四年二月河水清

靈帝建寧四年二月河水清

致堂胡氏曰水性潤下而質不同或清或濁或輕或重或弱或悍或黑或白或寒或溫或甘或淡是其質也若大河之質則黃濁數千里而不可澄汰者也凡物反常為妖濁而忽清猶地而出堆阜山而沸泉湧非所當有變異之象也故裴楷言自古未有河清者後世乃以為大慶君臣勳色載於年號著於邑名形於歌詠紀於史牒不亦異乎至若大海朝宗衆流自非並岸風水激薄沙泥渾汗之處則萬里停滯未嘗濁也而佞人諂媚又有以海清為賀者不亦異之甚乎

晉武帝太康五年六月任城魯國池水皆赤如血按劉向說近火沴水聽之不聽之罰也

穆帝升平三年二月涼州城東池中有火

四年四月姑臧澤水中又有火此火沴水之妖也明年張天錫

殺中護軍張邕邕執政之人也

安帝元興二年十月錢塘臨平湖水赤桓玄諷吳郡使言開除以為已瑞俄而玄敗

符堅時長安有水影遠觀若水視地則見人至堅晚年而止

宋文帝元嘉二十四年夏四月河濟俱清

二十五年冬青州城南遠望見地中如水有影謂之地鏡

孝武孝建五年河濟清

齊東昏侯永元元年七月辛未淮水變赤如血

陳宣帝太建十四年七月時後主即位江水赤如血自建康西至荆

州禎明中江水赤自方州東至海洪範五行傳曰火沴水也法嚴刑酷傷水性也五行變節陰陽相干氣色繆亂皆敗亂之象也京房易占曰水化為血兵且起其後為隋所滅

禎明二年四月郢州南浦水黑如雲黑水在關中而今淮南水

黑荆楊之地陷於關中之應

後齊河清元年四月河濟清裴稽曰河諸侯之象應濁反清諸侯爲天子之象後十餘歲隋有天下

後周大象元年六月咸陽池水變爲血與陳大建十四年同占是時刑罰嚴急未幾國亡

隋大業三年武陽郡河清數里鏡徹

十二年龍門又河清後二歲唐受禪

唐武德元年七月新豐鸚鵡谷水清世傳此水清天下平開皇初暫清復濁至是復清

七年閏七月長安古城鹽渠水生鹽色紅而味其狀似方印

九年二月蒲州河清裴稽以爲河諸侯象清陽明之效也

貞觀十四年二月陝州秦州河清

十六年正月懷州河清

十七年十二月鄭州滑州河清

二十三年四月靈州河清

永徽元年正月濟州河清

二年十二月衛州河清

五年六月濟州河清十六里

調露二年夏豐州河清

武后時來俊臣井水變赤如血井中常有吁嗟聲

長安初醴泉坊太平公主第井水溢流又并州文水縣猷水竭

武氏井溢

長安中晉州祠水赤如血

神龍二年二月壬子洛陽城東七里地色如水樹木車馬歷歷見影漸移至都月餘乃滅長安街中往往見水影昔符堅之將死也長安嘗有是

景龍四年三月庚申京師井水溢占曰君凶又曰兵將起

開元二十二年八月清夷軍黃帝祠古井湧浪

二十五年五月淄州棗州河清

二十九年亳州老子祠九井涸復湧

乾元二年七月嵐州合河關河三十里清如井水四日而變

寶應元年九月甲午太州至陝州二百餘里河清澄澈見底

大曆末深州東鹿縣中有水影長七八尺遙望見人馬往來如

在水中及至前則不見水

建中四年五月乙巳滑州濮州河清

十四年閏五月乙丑滑州河清

貞元四年自陝至河陰河水黑流入汴至汴州城下一宿而復

十七年福州劍池水赤如血

二十一年夏越州鏡湖竭是歲朗州熊武五溪水鬪占曰山崩

川竭國必亡又曰方伯力政厥異水鬪

長慶元年七月河水赤三日止

九月靈州奏黃河清從碇至定遠界二百五十里見底

開成元年夏旱揚州運河竭

大中八年正月陝州河清

咸通七年鄭州永福湖水赤如凝血者三日

八年七月泗州下邳雨湯殺烏雀水沸羊火則可以傷物近火

沴水也雨者自上而降烏雀民象

光啓元年正月潤州江水赤凡數日

中和三年秋汴水入于淮水鬪壞船數艘

廣明元年汝州峴陽峯龍池涸近川竭也

宋咸平元年五月撫州王羲之墨池水色變黑如雲

大中祥符元年五月丁丑泰山王母池水變紅紫色

四年二月己未河中府寶鼎縣漢泉有光如燭焰四五炬其聲如雷郭璞注爾雅曰河東汾陰縣有水口如車輪許漬沸湧出其深無限名之爲漢即此也泉本八眼其一尤沸猛上祀后土畢臨觀之七眼皆涸此獨潑然若鑑詔賜泉北五龍廟曰神淵三年八月鮮州鹽池紫泉場水次二十許里不種自生其味特嘉命屯田員外郎何敏中往祭池廟八月東池水自成鹽僅半池潔白成塊晶瑩異常祀汾陰經度制使陳堯叟繼獻凡四千七百分賜近臣及諸軍列校元豐四年十月環州河水變甘大觀元年八月乾寧軍河清二年十二月陝州河清同州韓城縣郃陽縣至清及百里涉春不變自是迄政和宣和諸路數奏河清輒遣即官致祭宰臣等率百官拜表賀歲以爲常

紹興十四年五月饒州樂平縣何衝里田隴數十百頃當霽天無雲田水如爲物所吸聚爲一直西行高平地數尺不假隄防而水自行里南程氏家井水溢亦高數尺天矯如長虹聲如雷穿墻毀樓二水闔于杉墩且前且却約十刻乃解各反故壑與史記魯穀洛水闔同占京房曰天子弱諸侯力政厥異水闔

醴泉

漢宣帝甘露二年詔曰醴泉滂流枯槁榮茂赦天下後漢光武中元元年夏京師醴泉涌出飲之者痼疾皆愈惟眇蹇者不瘳

明帝永平十一年醴泉出

隋文帝開皇二年京師承明里醴泉出

唐天寶三年三月武威郡奏番禾縣嘉瑞鄉天寶山有醴泉湧出

文德元年九月雲詔殿前穿井得甘泉

宋雍熙二年五月鳳翔府言岐山縣有泉者舊相傳時平則流世亂則竭自唐室中葉此泉遂竭至大中年復流觀察使崔珙奏之詔書褒美賜號潤德泉碑刻猶在自後復竭今忽湧溢別出細泉數派畫圖以聞

大中祥符元年二月醴泉出蔡州汝陽縣鳳源鄉有疾者飲之皆愈又相州永安縣韓陵山牧童培地得泉深尺餘汲取不竭飲者宿疾皆愈時或愆雨禱之必應四月丁巳交州乾封縣民王用田中有童兒培土得小青錢數十爭取之錢墜石罅因發石有湧泉二十四眼味極甘美又枯石河復有湧泉二十五眼又一眼出魯阜之上信宿勢加倍又別引數派雙魚躍其中有果實流出似李而小味甚耳及今古錢百餘封禪經度制置使王欽若貯水馳驛以獻分賜近臣詔設欄格謹護之六月詔建

亭以靈液為額

天禧三年閏四月京師拱聖第十九營有湧泉疾癘者飲之皆

愈詔建道觀名曰祥源

熙寧元年五月京師開化坊醴泉出

政和五年正月河陽陽臺觀醴泉出

黑青黑祥

漢王莽地皇元年二月壬申日正黑莽惡之

後漢靈帝光和元年六月丁丑有黑氣墮所御溫德殿庭中東觀

記曰墮所御溫明殿庭中如車蓋隆起

奮迅五色有頭體長十餘丈形貌似龍晉懷帝永嘉五年十二月黑氣四塞近黑祥也帝尋淪陷王室

丘墟是其應也

愍帝建興二年正月己巳朔黑霧著人如墨連夜五日乃止此

近黑祥也其四年帝降劉曜

元帝永昌元年十月京師大霧黑氣蔽天日月無光十一月帝崩

宋文帝元嘉三十年正月乙亥朔會羣臣於太極前殿有青黑氣從東南來覆映宮止二月甲子元凶劬弒逆

梁元帝承聖三年六月有黑氣如龍見於殿內近黑祥也黑周

陳宣帝太建五年六月西北有黑雲屬地散如豬者十餘洪範五行傳曰當有兵起西北時後周將王軌軍於呂梁明年擒吳

明徹軍皆覆沒

唐大曆二年十月戊戌黑氣如塵彌漫于北方黑氣陰沴也貞元四年七月自陝至河陰河水黑流入汴至汴州城下一宿而復近黑祥也占曰法嚴刑酷傷水性也五行變節陰陽相干氣色繆亂皆敗亂之象

十四年潤州有黑氣如隄自海門山橫亘江中與北固山峙又有白氣如虹自金山出與黑氣交將旦而沒

大中四年正月壬寅黑氣如帶東西際天

咸通十四年七月僖宗即位是月黑氣如盤自天屬含元殿庭

宋元豐末嘗有物大如席夜見寢殿上而

神宗登遐元符末又數見而

哲宗山陵至大觀間漸晝見政和元年以後大作每得人語聲則出先若列屋摧倒之聲其形塵丈餘髮鬚如龜金眼行動磴

磴有聲黑氣蒙之不大不了氣之所及腥血四灑兵刃皆不能施又或變人形亦或爲驢自春歷夏晝夜出無時遇冬則罕見多在掖庭宮人所居之地亦嘗及內殿後習以爲常人亦不大怖宣和末寢少出而亂遂作

政和三年夏至宰臣何執中奉祠北郊有黑氣長數丈出自齋

宮行一里許入壇壝繞祭所皆近人穿燈燭而過俄又及於壇禮將畢忽不見

宣和二三年春夏之際洛陽府畿間忽有物如人或蹲踞如犬其色正黑不辯眉目始夜則出掠小兒傷食之後雖白晝入人家爲患所至喧然不安謂之黑漢有力者夜執槍棒自衛亦有託以作過者如此二歲乃熄已而北征事起其後卒成夷狄之禍

建炎三年二月甲寅日初出兩黑氣如人形夾日旁至巳時初刻乃散黑氣陰沴也亦兵象

乾道四年春舒州雨黑米堅如鐵破之米心通黑

淳熙十一年十二月戊辰夜畿縣新城深浦天雨黑水終夕盈

十六年六月京城錢塘門日啓黑風入揚沙石涂人驚避

慶元元年徽州黃山民家古井風雨之夕黑氣出其中波浪噴涌皆黑祥也

文獻通考卷之二百九十八

宋鄱陽 馬端臨 貴與 著

明蘄陽 馮天馭 應房 校刊

物異考 火災

春秋桓公十四年八月壬申御廩災董仲舒以為先是四國共伐魯魯君臣內怠政事外侮四鄰非能保守宗廟終其天年者也劉向以為御廩夫人八妾所舂米之藏以奉宗廟時夫人有淫行通於齊侯挾逆心桓公欲執天戒若曰夫人不可以奉宗廟莊公二十年齊火災劉向以為齊桓好色以妾為妻適庶屢更故致火災

僖公二十年五月乙巳西宮災董仲舒以為僖娶於楚而齊滕之脅公立為夫人西京小寢夫人所居也若曰妾何為居此宮誅去之意也

宣公十六年成周宣榭火榭所以藏樂器宣其名也董仲舒劉向以為十五年王札子殺召伯毛伯天子不能誅天戒若曰不能行政今何以禮樂為而藏之

成公三年二月甲子新宮災穀梁以為宣宮一曰宣公弒子赤而立不當列於群祖故天災其廟

襄公九年春宋災晉侯聞之問士弱曰宋災於是乎知有天道何故對曰古之火正或食於心或食於味以出入火師古曰味音竹救反

是故味為鶉火心為大火陶唐氏之火正閼伯居商丘祀大火而火紀時焉相土因之故商主大火商人閱其禍敗之釁必始

於火是以知有天道公曰可必乎對曰在道國亂亡象不可知也章昭曰大亂之君謂天下復告故無象說曰古之火正謂火官也掌祭火星行火

政季春昏心星出東方而味七星鳥首正在南方則用火季秋星入則止火以順天時救民疾帝嘗則有祝融堯時有閼伯民

賴其德死則以為火祖配祭火星故曰或食於心或食於味也相土商祖契之曾孫師古曰契讀曰德音先列反字或作高其用同耳長諸典籍相土即商之孫今云魯孫未詳其意代閼伯後主火星宋其後也世司其占故先知火賢君

見變能修道以除凶亂君亡象天不謹告故不可必也三十年五月甲午宋災劉向以為先是宋公聽讒而殺太子座

應火不炎上之罰也昭公六年六月丙戌鄭災是春三月鄭人鑄刑書士文伯曰火

見鄭其火乎火未出而作火以鑄刑器臧爭辟焉著刑於鼎故辨刑器法設

不爭轍火而象之不火何為說曰火星出於周五月而鄭以三月作火鑄鼎刻刑辟書以為民約是為刑器爭辟故火星出與

五行之火爭明為災其象然也又棄法律之占也九年夏四月陳火時楚靈王滅陳鄭裨竈曰五年陳將復封封

五十二年而遂亡子產問其故對曰陳水屬也火水妃也而楚

物異

文獻通考卷三百九十八

二

知南

所相也今火出而火陳遂楚而建陳也妃以五成故曰五年歲
五及鶉火而後陳卒亡楚克有之天之道也說曰顓頊以水王
陳其族也師古曰陳舜後也舜本出顓頊今茲歲在星紀後五年在大梁大梁
昂也金為水宗得其宗而昌故曰五年陳將復封楚之先為火
正故曰楚所相也天以一生水地以二生火天以三生木地以
四生金天以五生土五位皆以五而合而陰陽易位故曰妃以
五成然則水 之大數六火七木八金九土十故水以天一為
火二牡木以天三為土十牡土以天五為水六牡火以天七為
金四牡金以天九為木八牡陽奇為牡陰耦為妃師古曰奇故音居奇反
曰水火之牡也火水妃也於易坎為水為中男離為火為中女
蓋取諸此也自大梁四歲而及鶉火四周四十八歲凡五及鶉
火五十二年而陳卒亡火盛水衰故曰天之道也
哀公十七年七月己卯楚滅陳

昭公十八年五月壬午宋衛陳鄭災董仲舒以為象王室將亂
天下莫救故災四國言亡四方也

定公二年五月雉門及兩觀災師古曰雉門公宮南門也兩觀謂闕董仲舒劉向

以為此皆奢僭過度者也先是季氏逐昭公昭公死于外師古

費于定公即位不能誅季氏又用其邪說淫于女樂而退孔子

師古曰齊人歸女樂季桓子勸定公受之天戒若曰去高顯而

君臣相與觀之廢朝禮三日孔子乃行奢僭者一曰門闕號令所由出也今舍大聖而縱有罪亡以出

號令矣京房易傳曰君不思想厥妖火燒宮

哀公三年五月辛卯桓釐宮災董仲舒劉向以為此二宮不當

立違禮者也哀公又以季氏之故不用孔子孔子在陳聞魯災

曰其桓釐之宮乎以為桓季氏之所出釐使季氏世顯者也

四年六月辛丑亳社火師古曰亳社殷社也董仲舒劉向以為亡國之社

所以為戒也師古曰存其社者欲使君思敬慎懼危亡者也天戒若曰國將危亡不

所以為戒也師古曰存其社者欲使君思敬慎懼危亡者也

用戒矣春秋火災屢於定哀之間不用聖人而縱驕臣將以亡國不明甚也一曰天生孔子非為定哀也蓋失禮不明火災應之自然象也

漢高后元年五月丙申趙崇臺災劉向以為時呂氏女為趙王后嫉妬將為讒口以害趙王王不悟卒見憂死

惠帝四年十月乙亥未央宮凌室災藏冰之室丙子織室災織作劉之室

向以為太后立魯元公主女為皇后凌室所以供養飲食織室

所以奉宗廟衣服與春秋御廩同又天戒若曰皇后亡奉宗廟

之德將絕祭祀其後帝崩后亡子取後宮美人子立之呂后崩

諸呂為亂大臣誅之而立文帝惠后幽廢

文帝七年六月癸酉未央宮東闕罌恩災師古曰罌恩謂連闕

罌之處其形罌也罌一曰屏也劉向以為東闕所以朝諸侯之

明也罌恩在其外諸侯之象也漢封諸侯王連城數十賈誼等

以為違古制度必將叛逆先是淮南濟北皆謀反其後七國舉

兵而誅

景帝中五年八月己酉未央宮東闕災時栗太子以罪廢自殺

丞相周亞夫下獄死

武帝建元六年六月丁酉遼東高廟災四月壬子高園便殿火

董仲舒對以春秋時亳社兩觀桓釐廟災四者皆不當立天皆

燔其不當立者以示魯今高廟不當居遼東高園殿不當居陵

旁於禮亦不當立與魯所災同

按古者諸侯不敢祖天子則高廟不當立於遼東也古

者墓以藏體臯廟以宅神靈故祭於廟不祭於墓則高

園殿不當居陵旁也二者皆失禮之事謂天燔其不當

立者以示警猶之可也而仲舒所對累數百言至謂天

災若語陛下視親戚貴屬在諸侯遠正最甚者忍而誅

之如吾燔遼東高廟視近臣在國中處旁反及貴而不
正者忍而誅之如吾燔高園殿大槩勸帝以多行殺戮
而於郡國陵墓不當立廟之說畧無所發明帝采其說
而使仲舒弟子呂步舒治淮南獄深竟黨與坐死者甚
衆蓋此對徒足以啓帝之忍心而畧不能葺漢之失禮
矣故祇取其兩言而餘語則盡削之云

太初元年十一月乙酉未央宮栢梁臺災先是大風發其屋夏
侯始昌先言其災曰後有江充巫蠱衛太子事

昭帝元鳳元年燕城南門災劉向以爲時燕王使邪臣通于漢
爲讒賊謀逆亂南門者通漢道也

元鳳四年五月丁丑孝文廟正殿災劉向以爲豐歲正月上加
元服有明哲之性而大將軍光久秉政不歸亡周公之德將有
國害故正月加元服五月而災見古之廟皆在城中孝文廟始

出居外天戒若曰去貴而不正者宣帝既立光猶秉政驕溢過
制妻顯弒后隨以誅滅

宣帝甘露元年四月丙申中山太上皇廟災甲辰孝文廟災

元帝初元三年四月乙未孝武園白鶴館災劉向以爲先是前
將軍蕭望之光祿大夫周堪輔政爲佞臣石顯許章等所譖望

之自殺堪廢黜明年白鶴館災園中五里馳逐走馬之館五里
其周回不當在山陵昭穆之地天戒若曰去貴近逸遊不正之

臣將害忠良後章坐走馬上林下烽馳逐免官夜於上林苑下

永光四年六月甲戌孝宣杜陵園東闕南方災時上復用周堪
張猛等石顯終欲害之園陵小於朝廷闕在司馬門中內臣顯

之象也孝宣親而貴門闕法令所從出也天戒若曰去法令內
臣親而貴者必爲國害後顯害猛

按魯哀公三年桓僖官災左傳載孔子在陳聞火曰其

桓僖乎杜征南注以爲桓僖親盡而廟不毀故天示以災公羊傳之說亦然蓋踰禮制而以諂瀆事神則神亦不享其祭故天降之災非曰桓僖有以獲罪於天而火焚其廟也至仲舒劉向則謂以季氏之故桓則季氏所出而僖則使季氏世卿者於是以爲其咎不在當時之君而歸過於祖宗其說鑿矣至其論漢世以來之災異如高廟之火以爲爲諸侯王大臣文廟之火以爲爲霍光宣廟之火以爲爲石顯夫諸侯王之過制霍光之專擅石顯之姦欺所以致之者時君之過也於先代何預且曰貴而不正者天燔之是天欲示警於子孫而焚其祖宗之廟蓋亦迂遠而不切矣况宗廟人主所嚴事者也災延宗廟變異不小不思側身修行以謝天地祖宗而方且以驕恣專擅之臣擬之以爲天惡而欲燔之以示

戒其說不亦謬乎

成帝建始元年正月乙丑皇考廟災初宣帝爲昭帝後而立父廟於禮不正又時大將軍王鳳擅朝將害國家故天見象

鴻嘉三年八月乙卯孝景廟北闕災十一月甲寅許皇后廢

永始元年正月癸丑大官凌室災戊午戾后園南闕災時趙飛燕大幸許后既廢上將立之故天見象於凌室與惠帝四年同應又戾后起於微賤與趙氏同應天戒若曰微賤亡德之人不可以奉宗廟將絕祭祀

永始四年四月癸未長樂宮臨華殿及未央宮東司馬門災六月甲午孝文霸陵園東闕南方災長樂宮成帝母王太后所居也未央帝所居也霸陵太宗盛德園也時太后三弟相續秉政舉宗居位充塞朝廷將害國家故天象仍見

哀帝建平三年正月癸卯桂宮鴻寧殿災帝祖母傳太后所居

物異

文獻通考卷三百九十六

六

列其

也時傳太后欲與成帝母等號齊尊大臣以諫獲罪後三年帝崩傳氏誅滅

平帝元始五年七月己亥高皇帝原廟殿門災盡時平帝幼王太后臨朝委政王莽將篡漢祚墮高帝宗廟故天象見也王莽地皇三年二月霸橋火數千人以水沃救不滅

光武建武六年十二月雒陽市火

二十四年正月戊子雷雨霹靂火災高廟北門

明帝永平元年六月己亥桂陽見火飛來燒城寺

章帝建初元年十二月北宮火燒壽安殿延及右掖門

元和三年六月丙午雷雨火燒北宮朱爵西闕

和帝永元八年十二月丁巳南宮宣室殿火時和帝幸北宮竇

太后在南宮明年竇太后崩

十三年八月己亥北宮盛饌門閣火時和帝幸鄧貴人陰氏以

罪廢死立鄧貴人爲皇后

十五年六月辛酉漢中城固南城門災此孝和皇帝將絕世之象也其後二年帝崩殤帝及平原王皆早夭和帝世絕

安帝永初元年十二月河南郡縣火燒殺百五人

二年河南郡縣又失火燒五百八十四人 四月甲寅漢陽河

陽城中失火燒殺三千五百七十人先是和帝崩立殤帝復早

夭平原王勝有廢疾乃更立清河王子是爲安帝

四年三月戊子杜陵園火

元初四年二月壬戌武庫火燒兵物一百一十五種直千萬以上時羌叛大發兵禦之積十餘年天下厭苦兵役

延光元年八月戊子陽陵園寢殿災凡災發于先陵此太子將廢之象也若曰不當廢太子以自翦如火不當害先陵之寢也

明年上以讒言廢皇太子爲濟陰王後二年宮車晏駕中黃門

孫程等十九人起兵殿省誅賊臣立濟陰王

四年秋七月乙丑漁陽城門樓災

順帝永建三年七月丁酉茂陵園寢殿災古今註曰二年五月戊辰守宮失火燒宮

藏財物盡四年河南郡縣失火燒人六畜

陽嘉元年恭陵廡災及東西幕府火古今註曰十二月河南太

尉李固以為奢僭所致陵之初造禍及枯骨規廣治之尤飾又

上欲更造宮室益臺觀故火起幕府燒林木

永和元年十月丁未承福殿火厚傳是災先是爵號阿母宋娥

為山陽君后父梁商本國侯又多益商封商子冀不襲父爵別

封襄邑侯皆過差非禮

漢安元年三月甲午維陽劉漢等百九十七家為火所燒古今

火或從室屋間物中不後四年宮車此三晏駕建和元年君位

乃定

桓帝建和六年五月癸丑北宮掖庭中德陽殿火及左掖門時

梁冀挾姦僭殺太尉杜喬是後梁太后崩梁氏誅滅

延熹四年正月辛酉南宮嘉德殿火戊子丙署火二月壬辰武

庫火五月丁卯原陵長壽門火先是臺后因賤人得幸號貴人

為后上以后母宣為長安君封其兄弟受寵隆崇又多封無功

者去年春白馬令李雲坐直諫死至此彗除心尾火連作

五年正月壬午南宮丙署火四月乙丑恭北陵東闕火戊辰虎

賁掖門火五月康陵園寢火甲申中藏府承祿署火七月己未

南宮承善闈內火

六年四月辛亥康陵東署火七月甲申平陵園寢火

八年二月己酉南宮嘉德署黃龍千秋萬歲殿皆火四月甲寅

安陵園寢火閏月南宮長秋和歡殿後鉤盾掖庭朔平署各火

十一月壬子德陽前殿西閣及黃門北寺火殺人袁山松書曰是時逆月有

火炎諸官寺或一日再三發又夜有訛言擊鼓相驚陳蕃劉志
茂上疏諫曰古之火皆君弱臣強極陰之變也前始春而獄刑
慘故火不炎上前入春節連寒木冰暴風折樹又八九州郡並
言隕霜殺菽春秋晉執季孫行父木為之冰夫氣弘則景星見
化錯則五星開日月蝕災為已然異為方來恐卒有變必於三
朝唯善政可以已之願察臣前言不棄愚忠則元元幸甚書奏
不省

九年三月癸巳京都夜有火光轉行民相驚譟袁山松書曰是時
堂事起上尋無嗣陳蕃竇武為曹節等所害天下無復紀綱

靈帝熹平四年五月延陵園災

光和四年閏月辛酉北宮東掖庭永巷署災陳蕃諫云楚女悲而西宮災不御宮

五年五月庚申德陽前殿西北八門內永樂太后宮署火

中平二年二月己酉南宮雲臺災庚戌樂城門災南宮延及北

關道西燒嘉德和歡殿案雲臺之災自上起椽題數百同時並
然若就縣華燈其日燒盡延及白虎殿門尚書符節蘭臺夫

重臺者乃周家之所造也圖書術籍珍玩寶惟皆所藏在也京

房易傳曰君不思想厥妖火燒宮是時黃巾作慝七州二十八

郡同時俱發百姓死傷過半靈帝虛移滋甚官非其人政以賄

成天戒若曰放賢賞淫何以舊典為故焚其臺門秘府也其後

三年靈帝暴崩繼以董卓之亂火三日不絕京都丘墟

獻帝初平元年八月霸橋災其後三年董卓見殺

魏明帝太和五年五月清商殿災初帝為平原王納河南虞氏

為妃及即位不以為后更立典虞車工卒毛嘉女為后后本側

微非所宜升以妾為妻之罰也

青龍元年六月洛陽宮鞠室災

二年四月崇華殿災延于南閣繕復之至三年七月此殿又災

帝問高堂隆此何咎也於禮寧有祈禳之義乎對曰夫災變之

發皆所以明教誡也惟率禮脩德可以勝之易傳曰上不儉下

劉劭

不節孽火燒其室又曰君高其臺天火為災此人君苟飾宮室不知百姓空竭故天應之以旱火從高殿起也按舊占曰災火之發皆以臺榭宮室為誠今宜罷散作役務從節約清掃所災之處不敢於此有所營造蕭蕭上音甲反嘉禾必生此地以報陛下虔恭之德帝不從遂復崇華殿改曰九龍以郡國前後言龍見者九故以為名多棄法度疲眾逞欲以妾為妻之應也

吳孫亮建興元年十二月武昌端陽又災內殿門者號令所出殿者聽政之所時諸葛恪執政矜慢放肆孫峻總禁旅險害終著恪喪眾殄人峻授政於綝綝廢亮也

太平元年二月朔建鄴火時孫綝執政矯詔殺呂據滕胤明年又殺朱異棄法律逐功臣之罰也

孫休永安五年二月城西門北樓災六年十月石頭小城火時嬖人張布專國多行無禮

孫皓建衡二年三月大火燒萬家死者七百人時皓制令詭暴棄法度誅明士後宮女謁盛行

晉武帝太康八年三月乙丑震災西閤楚王所止坊及臨商觀殿十年四月癸丑崇賢殿災十月庚辰含章鞠室脩成堂前廡景坊東屋暉章殿南閣火時有上書曰漢王氏五侯兄弟迭任今楊氏三公並在大位故天變屢見竊為陛下憂之由是楊珧音遙求退是時帝納馮紆都敢反之間廢張華之功聽楊駿之讒離衛瓘之寵此逐功臣之罰也明年宮車晏駕其後楚王承竊發之旨戮害二公身亦不免震災其坊又天意乎

惠帝元康五年閏月庚寅武庫火張華疑有亂先命固守然後救火是以累代異寶王莽頭孔子履其逆反漢高祖斷白蛇劍及二百萬人器械一時蕩盡是後愍懷見殺太子之罰也天戒若曰冢嗣將傾社稷將泯禁兵無所復施皇族又將誰衛帝后不

悟終喪四海八年十一月高原陵火時賈后凶恣賈謐專朝惡罪宜見誅絕之應

永興二年七月甲午尚書諸曹火起延崇禮閣及閣道夫百揆王化之本王者棄法律之應也後清河王覃入嗣不終於位又殺太子之罰也

孝懷帝永嘉四年十一月襄陽火燒死者三千餘人是時王如自號大將軍司雍二州牧衆四五萬攻畧郡縣此下陵上陽失其節之應也

元帝太興中王敦鎮武昌武昌災火起與衆救之於此而發於彼東西南北數十處俱應數日不絕舊說所謂濫炎妄起雖與師衆不能救之之謂也于寶以爲此臣而君行亢陽失節是爲王敦陵上有無君之心故災也

永昌二年正月癸巳京都大火三月燒安東光安陵三縣火燒七千餘家死者萬五千人

明帝太寧元年正月京都火是時王敦威侮朝廷多行無禮內外臣下咸懷怨毒極陰生陽也

成帝咸和二年五月京師火

康帝建元元年七月庚申吳郡火

穆帝永和五年六月震災石季龍太武殿及兩廟端門震災月餘乃滅金石皆盡其後季龍死大亂遂滅亡海西公太和中郗愔爲會稽太守六月大旱災火燒數千家延及山陰倉米數百萬斛炎煙蔽天不可撲滅此亦桓溫強盛將廢海西極陰生陽之應也

孝武帝寧康元年三月京都風火大起是時桓溫入朝志在陵上少主踐位人懷憂恐此與太寧火事同

太元十年正月國子學生因風放火焚房百餘間是後考課不

厲賞黜無章蓋有育才之名而無收賢之實此不折足罰先兆也
十三年十二月乙未延賢堂災是月景申螽斯則百堂及客館
驃騎府庫皆火于時朝多弊政衰陵日北不哲之罰皆有象類
主相不悟終至亂亡會稽王道子寵幸尼及姪武酣反毋各樹
用其親戚乃至出入宮掖禮見人主天戒若曰登延賢堂及客
館者多非其人故災之也又孝武帝更不立皇后寵幸微賤張
夫人夫人驕妬皇子不繁珣螽斯則百之道故災其殿焉道子
復賞賜不節故府庫被災斯亦其罰也

安帝隆安二年三月龍舟二乘災是水沴火也其後桓玄篡位
帝乃播越天戒若曰王者流遷不復御龍舟故災之耳

元興元年八月庚子尚書下舍曹火時桓玄遙錄尚書故天火
示不復居也

三年盧循攻畧廣州刺史吳隱之閉城固守其十月壬戌夜火

起時百姓避寇盈滿城內隱之懼有應賊者但務嚴兵不先救
火由是府舍焚蕩燒死者萬餘人因遂散潰悉為賊擒

義熙四年七月丁酉尚書殿中吏部曹火

九年京都大火燒數千家

十一年京都所在大行火災吳界尤甚火防甚峻猶自不絕王
弘時為吳郡晝在聽事見天上有一赤物下狀如信幡遙集路
南人家屋上火即大發弘知天為之災故不罪火主此帝室衰
微之應也

宋文帝元嘉五年正月戊子都下大火

七年十二月都下火延燒大社北墻

二十九年三月壬午都下火

齊東昏侯永元二年七月甲申宮內火惟東閣內明帝舊殿數
區及太極殿以南得存餘皆蕩盡

梁武帝天監元年五月有盜入南北掖燒神武門總章觀時帝初即位而火燒觀闕不祥之甚既而太子薨皇孫不得立及帝暮年惑於朱異之口果有侯景之亂宮室多被焚燒天誠所以先見也

普通二年五月琬琰殿火延燒後宮三千餘間

中大通元年朱雀航華表災明年同泰寺災大同三年朱雀門災水沴火也時帝崇尚佛道宗廟牲捨皆以麵代之又數詣寺捨身為奴王公以下贖之天變數見而不悟後卒以亡

陳武帝永定三年重雲殿災

東魏天平二年十一月閭闔門災是時齊神武作宰而大野拔斬樊子鵠以州來降神武聽讒而殺之司空元暉免逐功臣大臣之罰也

武定五年八月廣宗郡火燒數千家

後齊後主天統三年九龍殿災延燒西廊四年昭陽宣光瑤華三殿災延燒龍舟是時讒言任用正士道消祖孝徵作歌謠斛律明月以誅死讒夫昌邪勝正之應也京房易傳曰君不思道厥妖火燒宮

隋開皇十四年將祠太山令使者致石象神祠之所未至數里野火斂起燒像碎如小塊時帝頗信讒言猜阻骨肉滕王瓚失志而死創業功臣多被夷滅故天見變而帝不悟其後太子勇竟被廢戮

大業十二年顯陽門災舊名廣陽則帝之姓名國門之崇顯號令之所由出也時帝杯醴驕奢荒怠信讒害忠天意若曰害廣陽也

唐貞觀四年正月癸巳武德殿北院火

二十三年三月甲午庫火

永徽五年十二月乙巳尚書司勳庫火

顯慶元年九月戊辰恩州吉州火焚倉廩甲仗民居二百餘家十一月己巳饒州火

證聖元年正月丙申夜明堂火武太后欲避正殿徹樂宰相姚璩以爲火因人非天災也不宜貶損后乃御端門觀酺引建章故事復作明堂以厭之是歲內庫災燔二百餘區

萬歲登封元年三月壬寅撫州火

久視元年八月壬子平州火燔千餘家

景龍四年二月東都凌空觀災

開元五年十一月乙卯定陵寢殿火是歲洪州潭州災延燒州署州人見有物赤而噉噉飛來旋即火發

十五年七月甲戌興教門樓柱災是年衡州災延燒二百餘家州人見有物大如甕赤如燭籠所至火即發

十八年二月丙寅大雨雪俄而雷震左飛龍廡災占曰天火燒廡兵大起 十月乙丑東都宮佛光寺火

天寶二年六月東都應天門觀災延燒左右延福門經日不滅京房易傳曰君不思道天火燔其宮室

九載三月華岳廟災時帝將封西嶽以廟災乃止十載八月丙辰武庫災燔兵器四十餘萬武庫甲兵之本也

寶應元年十二月己酉太府左藏庫火

廣德元年十二月辛卯夜鄂州大風火發江中焚舟三十艘延及岸上民居二千餘家死者數千人

大曆十年二月莊嚴寺浮圖災初有疾風震電俄而火從浮圖中出

貞元元年江陵度支院火焚江東租賦百餘萬

十二年正月東都尚書省火

十九年四月家令寺火

未貞二年七月洪州火燔民舍萬七千家

元和七年六月鎮州甲仗庫災主吏坐死者百餘人

八年江陵大火

十一年十一月甲戌元陵火李師道起宮室於鄆州將謀亂既成而火

太和二年十一月甲辰禁中昭德寺火延至宣政東垣及門下省宮人死者數百人

三年十月癸丑仗內火

四年三月陳州許州火燒萬餘家 十月浙西火

八年三月揚州火皆燔民舍千區五月己巳飛龍駒中廡火十月揚州市火燔民舍數千區十二月禁中昭成寺火

開成二年六月徐州火延燒居民三百餘家

四年十二月乙卯乾陵火丁丑晦揚州市火燔民舍數千室

會昌元年五月潞州市火

三年六月西內神龍寺萬年縣東市火焚廬舍甚衆

六年八月葬武宗辛未靈駕次三原縣夜大風行宮幔城火

乾符四年十月東都聖善寺火

大順二年六月乙酉幽州市樓災延及數百步七月癸丑甲夜

汴州相國寺佛閣災是日暮微雨震電或見有赤塊轉門譙藤

網中周而火作頃之赤塊北飛轉佛閣藤網中亦周而火作既

而大雨暴至平地水深數尺火亦甚延及民居三日不滅

後唐天成四年十一月汝州火燒羽林軍營五百餘間

長興二年四月汴州封禪寺門上忽有火起延燒近寺廬舍相

次黎陽縣亦火

物異

文獻通考卷三百九十八

五

列其

晉天福三年十一月襄州奏火焚居民千餘家

周顯德五年四月吳越王錢弘俶奏十日夜杭州火焚燒府署殆盡上命中使齎詔恤問

宋建隆元年宿州火燔民舍萬餘區

二年三月內酒坊火燔舍百八十區酒工死者三十餘人

三年正月滑州甲仗庫火燔儀門及軍資庫一百九十區兵器錢帛並盡開封府通許鎮民家火燔廬舍三百四十餘區

二月安州牙吏施延業家火燔民舍并顯義軍營共六百餘區五月京師相國寺火燔舍百餘區海州火燔數百家死者十八人

乾道四年二月岳州衙署廩庫火燔市肆民舍殆盡官吏踰城僅免

三年陳州火燔民舍數千區潭州火燔民舍五百區踰月民死

者三十六人是春諸州言火者甚衆八月衡州火燔公署倉庫民舍僅千餘區

五年京師建隆觀火

開寶二年八月辰州麻火及燔軍資庫

五年七月忠州麻火倉庫殆盡

七年九月亳州永城縣火燔民舍一千八十餘區

八年四月洋州火燔州麻民舍千七百區亳州永城縣火燔軍營民舍千九百八十區死者九百餘人

太平興國七年八月益州西倉災

九年五月丁丑乾元文明二殿災初夕陰雲雷震火起月華門翊日辰巳方止

雍熙二年九月庚戌夜楚王元佐宮火燔舍數百區王自是以疾廢于家

端拱元年二月雲安軍威棹營火

二年三月衛州火燔州縣官舍倉庫軍營三百餘區又崇賢坊有烏銜火燔數十處七日不滅

淳化三年十月蔡州懷愛軍營火燔汝河橋民居官舍三千餘區死者數人 十二月建安軍城西火燔民舍官廡等殆盡

四年二月永州保安津舍火飛燄過江燒州門及民屋三百餘家

咸平二年四月池州倉火燔米八萬七千斛

景德元年正月平虜軍營火焚居民廬舍甚衆

四年十一月郢州火倉庫並盡

大中祥符元年正月桂州甲仗庫災

二年四月昇州火燔軍營民舍殆盡

七年雄州甲仗庫火

八年二月甲寅宗正寺火 四月壬申夜榮王元儼宮火自三

鼓北風甚癸酉亭午乃止延燔承天祥符門內藏左藏庫朝元

門崇文院秘閣天書法物內香藥庫

九年五月甲子左天廡坊草場火

天禧二年二月戊寅北宅蔡州團練使德雍院火延燔數百區

三年春京師多火六月永州軍營火延民舍數百區

天聖七年六月丁未王清昭應宮災初太中祥符元年詔建宮

以藏天書七年宮始成凡三千六百一十楹至是火發夜中大

雷雨至曉而盡

明道元年八月壬戌脩文德殿成是夜中火延燔崇德長春滋

福會慶延慶崇徽天和承明八殿

景祐三年七月庚子太平興國寺火起閣中延燔開先殿及寺

舍數百楹是夕大雨電

寶元三年六月丁丑益州火焚民廬舍三千餘區

康定元年六月乙未南京鴻慶宮神御殿火

慶曆三年十一月丙寅上清宮火

八年正月壬午江寧府火初李景在江南大建宮室府事其制多倣帝室至是一夕而焚惟存一廳乃玉燭殿也

至和二年并州太宗神御殿火

嘉祐三年正月温州火燔屋萬四千間死者五十人

治平四年十二月壬子夜睦親宮火焚九百餘間甲寅廣親宮又火

熙寧六年二月丙申永昌陵上宮火燔東神門

七年九月壬子三司火自巳至戌焚屋千八十楹案牘殆盡

十年正月仙韶院火徹屋二百五十楹 三月丙子開封府火元豐元年八月邕州火焚官舍千三百四十六區諸軍衣萬餘

龍衣穀帛軍器百五十萬

四年六月衡州火燒官舍民居七千二百楹欽州大雷震火焚城屋

五年二月洞真宮火

八年二月辛巳開寶寺火時寓禮部貢院於寺點檢試卷官翟曼陳方馬希孟焚死吏卒死者十四人

元祐元年三月宗室宮院火

六年十二月開封府火

紹聖三年三月初七日尚書省火尋撲滅上諭執政禁中屢火方醮禳已罷春宴仍不御垂拱殿三日

四年七月甲子禁中火

元符元年四月宗室宮院火

建中靖國元年六月壬寅集禧觀火大雨中久而後滅

大宋通鑑卷三百九十八

七

崇寧二年六月太一宮火

三年三月辛丑大內火

政和三年四月蘇州火延燒公私屋一百七十餘間 五月辛

丑京師大盈倉火是歲成都府大慈寺温州純州皆火

八年九月掖庭大火自甲夜達曉大雨如傾火益熾凡燹五千

餘間後苑廣聖宮及宮人所居幾盡焚死者甚衆

靖康元年十二月丙子夜尚書省火延燒禮祠工刑吏部拆尚

書省牌擲火中禳之乃息

二年三月戊戌天漢橋火焚百餘家頃之都亭驛又火己酉保

康門火

紹興元年十月乙酉行在越州大火民多露處今有司賑緡粟

十二月辛未越州再火吏部文書多焚乙酉降旨移蹕錢塘

二年正月丁巳宣州大火燔城中民舍幾盡 五月庚辰行在

臨安府大火頃刻跨山亘六七里燔民舍一萬數千家 十二

月甲午行都大火燔吏刑工部御史臺官府民廬軍壘盡乙未

旦乃熄銓選文書無存者令戶部發原賑焚室

三年九月庚申行都關門外民廬火燔者甚廣令戶部發廩以賑命有司脩火政

四年正月戊寅行都火燔闕闔民廬數千家

六年二月行都屢火通燔千餘家詔沿流州縣幾執姦問者以李光言而止 十二

月行都大火燔民廬萬餘家人有灼死者時 上以劉豫入寇

親征都民之暴露者多凍死令留守秦檜發戶部米以賑

七年二月丁酉太平州大火州治宣撫司及官舍民廬祭藏文

書皆盡民之死於火者甚衆錄事參軍呂應中死其職當塗縣

丞李致唐亦死焉

九年二月己卯行都火七月壬寅復火

十年十月行都火燔民廬官舍延及省部 十一月丁巳温州

物異

文獻通考卷三百九十八

五

林山

大火燔州學酤征船等務永嘉縣治及民廬千餘家

十一年七月婺州大火鄱郡獄倉場務寺觀甚廣民廬幾燬其半九月甲寅建康府火燔府治三千餘區民廬三千餘家

十二年三月丙申行都火二月辛巳鎮江府火燔倉米數萬石芻六萬東民居之焚者尤衆是月太平池州及蕪湖縣火皆燔民廬四月庚辰行都火九月甲子行都民居火經夕漸

近太室而滅乙丑令有司微火道周廟垣二十步

十七年十二月辛亥靜江府火燔民舍甚衆二十年正月壬午行都火燔吏部文書皆盡

二十六年潭州南嶽廟火即請復作廟令有司給以緡粟二十九年四月鎮江府火焚軍壘民廬今有司予財賑粟

乾道元年春德安府應城縣廐驛火二年冬真州六合縣武鋒軍壘火十二月婺州火自是火患不

息人火之也

九年九月台州火經夕至于翌日晝漏半燔郡獄縣治醢務及民廬七千餘家

淳熙元年十二月丁巳泉州火燔城樓民舍五十餘家今有司賑恤二年六月戊午潭州南嶽廟火今有司給錢萬五千緡粟三千解改作八月嚴

州火令守臣恤之十一月癸亥麗正門內東廡災是歲瀘州火郡上焚室之書不實部刺吏張之俱坐貶秩

三年九月大內射殿災延及東宮門四年十一月辛酉鄂州南市火暴風通夕燔民舍千餘家令漕臣賑恤之

五年四月庚寅興州沙市火燔民舍三百四十餘家人有焚死者十一月和州牧營火燔一百六十區禁旅番上者居之也

七年二月江陵府沙市大火燔民舍數千家江艦焚溺不可勝

計灼死者甚衆 八月温州試丁酉火作于貢闈上令籍元卷姓名再誌防

其溢于外貫也

八年正月揚州火

九年九月合州大火燔民居幾盡官舍僅有存者

十二年八月温州火燔城樓居民廬四百餘家 十月鄂州大

火燔民居萬餘家江風暴作結廬于隄泊艦于岸者焚溺無遺

令守臣恤之且止民毋隄居

十四年五月大内武庫火戎器不害 六月庚寅行都寶蓮山

民居火延七百餘家抹焚將校有死者令守臣以緡粟賑之 五月成都

府市火燔民舍萬家令守臣賑恤之

十六年九月南劔州大火民居存者無幾

紹熙元年八月壬寅處州火延州市及民舍數百家

二年四月行都傳法寺火延及民廬言者以戚里土木為孽火

數起之應時 中宮建廟第都民之應徙者多 是月徽州大

火自庚子至于壬寅夜燔州治譙樓官舍郡獄緡帑庫務凡十

九所五百二十餘區延戶廬一千五百家令部使者賑之粟 五月已

巳金州火燔州治官舍帑藏保勝軍器庫城内外民舍甚廣令

饗及常平使者賑之

三年正月巳巳行都火通夕至于庚午闐闐焚者半十一月又

火燔民居五百餘家 十二月甲辰鄂州火至于乙巳燔民居

八百家市井樓帘無存者

慶元二年八月巳酉永州市火燔民廬三百家皆令守臣賑恤之

三年五月甲申金州都統司中軍壘舍火焚一千三百餘區閏

六月乙酉又火燔二十餘區令守臣賑恤之

六年八月戊戌徽州火燔民舍八百餘家延郡獄官舍甚廣令

臣賑恤之

文獻通考卷三百九十八

五

定

嘉泰元年三月戊寅行都大火至于四月辛巳燔御史臺司農寺將作軍器監進奏文思御輦院太史局軍頭皇城司法物庫御廚班直諸軍壘及民居五萬八千九十七家城內外亘十餘里灼死之可知者五十有九人而踐死者不可計都城九燬其七時百官皆僦以居是夕火作於寶蓮山御史臺楊浩居舍點萬安軍自是都民譌自相驚亡賴因以縱火為姦利降次與猶免決食下哀痛之詔內出帑錢一十六萬三千五百七十餘緡采六萬五千一百九十餘石賑焚室

三年正月丁酉襄陽府火作而風暴僅燔民舍六十家校于友其功賜二秩官其二子十一月甲午福州火民舍之焚者四百餘家

四年三月丁卯行都大火燔省中書省樞密院六部右丞相府制勅糧料院親兵營修內司延及學士院內酒庫內宮門廡夜召禁旅入撲太室撤廟廡 神主移御 壽慈宮冊寶

隨之戊辰旦火及和寧門鳴禁卒張隆飛梯斧鳴門以下不火是夕火分數道燹民廬三千七十餘家豐儲倉米以賑已巳神主回御太室時省部皆寓治驛寺壬申上避路朝下罪已詔失 六月盱眙軍天長縣禁旅戍壘火鎗械為盡 八月壬辰鄂州外南市火燔民舍五百餘家

開禧二年二月癸丑壽宮火乙卯上 降次去樂 四月壬子行都火燔民居數百家豐儲倉粟以賑 嘉定二年八月己巳信州火燔民廬二百家 九月丁酉吉州火燔五百餘家 是歲瀘州火延及民廬二千餘家皆令邵

四年閏二月己卯紹興府嵯縣浦橋火燔百餘家 三月滁州火燔民居甚廣皆令各部 十月撫州火辛卯福州一夕再火燔城門僧寺民廬千餘家死者數人

五年五月己未和州火燔民廬二千家

八年八月辛丑湖州火燔寺觀及民廬三百家

九年七月甲戌南劍州沙縣火燔縣門官舍及民廬一千一百餘家有死者令各郡

十一年二月行都火燔民居數百家 九月己巳禁垣外萬松嶺民舍火延及四百八十餘家令出緝

十二年二月庚寅安豐軍故步鎮火燔民廬千餘家死傷於焚者五十餘人令部守 八月庚午慶元府火燔官舍民廬第宅

寺觀甚衆其年相賊 十一月壬子行都火燔城內民廬數萬家禁壘百二十區賊軍民相集

十七年四月丁卯西和州焚軍壘及繞城民廬二千餘家人火之也守臣尚震午間虜焚 六月丁亥嶽州火燔嶽陽樓郡獄帑庫及民居八十家己丑又火燔百餘家

火異

周武王伐紂 師渡孟津既濟有火自上復于下至于王屋流為

鳥其色赤其聲魄云註見羽 威烈王三年 冬十一月晉有火下于北方有聲如鼓

漢成帝河平 四年六月山陽火生石中改元為陽朔朔始也以

後漢桓帝延 熹九年三月癸巳京師有火光轉行人相驚譟

晉惠帝永康 元年帝納后羊氏將入宮衣中忽有火衆咸恠之後后竟坐廢

光熙元年五月范陽國地然可以爨 姑臧澤水中有火

穆帝升平元年涼州城東池中有火 符堅時關中土燃無火而煙氣大起方數十里中月餘不滅

齊武帝永明 十一年先是魏地謠言赤火南流喪南國是歲有

沙門從北齋此火至火赤於常火而微云以療疾貴賤爭取之多得其驗二十餘日都下大盛咸云聖火詔禁之不止火灸至七炷而疾愈吳興丘國賓密以還鄉邑人楊道慶虛疾二十年依法灸即差

唐貞觀十三年三月壬寅雲陽石燃方丈晝則如灰夜則有光投草木則焚歷年乃止火失其性而沴金也 幽州坊谷地常有火

長慶三年夏遂積水為池近水沴火也

宋開寶七年六月棣州有火自空墜于城北有物如龍詳見龍蛇之異端拱元年瀘州鹽井竭遣工入視忽有聲如雷火焰突出工被傷

紹興三十二年建昌軍新城縣有巨室篋中時有火光燔衣帛過半而篋不焚近孽火也

赤青赤祥

左氏傳魯襄公時宋有生女子赤而毛棄之隄下宋平公母共姬之御者見而收之因名曰棄長而美好納之平公生子曰佐後宋臣伊戾讒太子座而殺之先是大夫華元出奔晉華弱奔魯華臣奔陳華合比奔衛劉向以為時則火災赤青之明應也京房易傳曰尊卑不別厥妖女生赤毛

漢惠帝二年大雨血於宜陽一頃所劉向以為赤青也時諸呂用事讒口妄行殺三皇子高帝三子建立非嗣立後宮子為惠帝嗣及呂太后崩大臣共誅滅諸呂僵尸流血京房易傳曰歸獄不解茲謂追非厥咎天雨血茲謂不親民有怨心不出三年無其宗人又曰佞人祿功臣僂天雨血

武帝建元四年有風赤如血

哀帝建平四年四月山陽湖陵雨血廣三尺長五尺大者如錢

小者如麻子後二年帝崩王莽擅朝誅貴戚丁傳大臣董賢等皆放徙遠方與諸呂同象誅死者少雨血亦少

王莽始建國四年夏赤氣出東南竟天

後漢和帝建和三年秋七月北地廉雨肉似羊肋肋音也或大如

手近赤祥也時梁太后攝政兄冀專權枉殺李固杜喬等天下

冤之其後梁氏誅滅

魏公孫淵時襄平北市生肉長圍各數尺有頭目口喙無手足

而動搖此赤祥也占曰有形不成有體不聲其國滅亡淵尋為

魏所誅

吳成將鄧喜殺猪祠神治畢懸之忽見一人頭往食肉喜引

弓射中之咋昨音反作聲繞屋三日近赤祥也後人白喜謀

北叛闔室受誅京房易妖曰山見葆江于邑邑有兵狀如人

頭赤色

晉武帝太康五年四月壬子魯國池水變赤如血七年十月河

陰有赤雪三頃此赤祥也是後四載而帝崩王室遂亂

惠帝元康五年三月呂縣有流血東西百餘步此赤祥也至元

康末窮凶極亂僵尸流血之應也于寶以為後八載而封雲亂

徐州殺傷數萬人是其應也

宋康元年三月尉氏雨血夫政刑舒緩則有常燠赤祥之妖此

歲正月送愍懷太子幽于許宮天戒若曰不宜緩恣姦人將使

太子冤死惠帝愚昧不寤是月愍懷遂斃於是王室成釁禍流

天下淖奴劫齒殺齊潛音閏王曰天雨血霜衣天以告也此之

謂乎京房傳曰歸獄不解茲謂追非厥咎天雨血茲謂不親

下有怨心不出三年亡其宗人又曰佞人祿功臣戮天雨血也

宋寧二年十一月壬寅夜赤氣竟天隱隱有聲

宋興二年十月赤氣見于北方東西竟天

物異
文獻通考卷三百九十八
三
愍帝建興元年河東雨肉

劉聰僞建興元年雨血於東宮延明殿徹瓦在地者深五寸
又雨血平陽廣袤十里平陽地震其崇明觀陷爲池水赤如
血赤氣至天有赤龍奮迅而去流星起於牽牛入紫微龍形
委蛇其光照地落于平陽北十里視之則肉臭聞于平陽長
三十步廣二十七步肉傍常有哭聲晝夜不止數日聰后劉
氏產一蛇一獸各害人而走尋之不得頃之見於墮肉之傍
時聰納劉殷三女爲后逆骨肉之綱亂人倫之則墮肉諸妖
其青亦大俄而劉氏死哭聲自絕石虎末雨血周遍鄴城
梁武帝天監十五年七月荆州市殺人而身不僵首墮于地動
口張目血如竹箭直上丈餘然後如雨細下是歲荆州大旱近
赤祥寃氣之應

陳宣帝大建十四年正月御坐幄下見一物如車輪色正赤尋

而帝患無故大叫數聲而崩

後主至德二年十二月有赤物墮于太極殿前初下鐘皆鳴又
嘗進白飲忽變爲血又有血霑殿階瀝瀝然至御榻俄而國亡
後齊河清二年太原雨血劉向曰血者陰之精傷害之象僵屍
之類明年周師與突厥入并州大戰城西伏尸百餘里京房易
飛候曰天雨血染衣國亡君戮亦後主亡國之應

四年有物墮於殿庭色赤形如赤漆鼓帶小鈴衆星隨者如小
鈴四月婁太后崩武平中有血點地自咸陽王斛律明月宅
而至于太廟天戒若曰殺明月則宗廟隨而覆矣後主不悟國
祚竟絕

隋煬帝大業十三年上徙居丹陽將遜居江左有石自江浮入
于楊子日光四散如血上甚惡之次年遇弒

唐武德七年河間王孝恭征輔公祐宴群師于舟中孝恭以金

盃酌江水將飲之則化爲血孝恭曰盃中之血公祐授首之祥
武德初突厥國中雨血三日 光宅初宗室岐州刺史崇真之
子橫杭等夜宴忽有氣如血腥 武后時來俊臣家井水變赤
如血井中夜有吁嗟嘆惋聲俊臣以木棧之木忽自投十步外
長安中井水晉祠水赤如血 中宗時成王千里家有血點地
及奩箱上有血淋瀝腥聞數步又中郎將東夷人毛婆羅炊飯
一夕化爲血

景龍二年七月癸巳赤氣際天光燭地三日乃止赤氣血祥也
天寶六載少陵原楊慎矜父墓封域內草木皆流血慎矜令浮
屠史敬思禳之退朝裸而桎梏於叢棘間如是數旬而流血不
止

十二載李林甫第東北隅每夜火先起或有如小兒持火出入
者近赤祥也

天寶十三載汝南葉縣南有土塊闕中有血出數日不止

天寶應元年八月庚午夜有赤光亘天貫紫微漸移東北彌漫半
天

大曆十三年二月大僕寺有泥像左臂上有黑汗滴下以紙承
之血也

貞元二年十一月壬午日沒有赤氣五出于黑雲中亘天

十二年九月癸卯夜有赤氣如火見北方上至北斗

十七年福州劔池水赤如血

二十一年正月甲戌雨赤雪于京師

元和十四年二月鄆州從事院門前地有血方尺餘色甚鮮赤
不知所從來以爲自空而墮也

長慶元年七月戊午河水赤三日止

寶曆元年十二月乙酉夜西北有霧起須臾遍天霧止有赤氣

或淺或深久而乃散

大和元年四月庚戌北方有赤氣中有數白氣間之 六月乙卯夜西北有赤氣八月癸卯京師見赤氣滿天

二年閏三月乙卯北方有赤氣如血

咸通七年鄭州永福湖水赤如凝血者三日

乾符六年中書政事堂忽有死人血污滿地不知主名又御井水赤色而腥渫之得一死女子腐爛近赤祥也

中和二年七月丙午夜西北方赤氣如絳際天

光啓元年正月潤州江水赤凡數日

宋熙寧二年十一月每夕有赤氣見西北隅如火至人定乃滅元祐三年七月丁卯夜東北方明知書俄成赤氣內有白氣經天

建中靖國元年正月朔夕有赤氣起東北彌亘西方久之不出

白氣二及赤氣將散復有黑氣在其傍

靖康元年九月戊寅有赤氣隨日出

建炎元年八月庚午東北方有赤氣占曰血祥是歲金虜再犯京師遂南牧兵禍拏結流血之象也

四年五月洞庭湖夜赤光見東北亘天如火明照湖心上一色俄轉東南此血祥也後虜兵犯湘沔又鍾相孔彥舟曹火星劉超彭筠楊么巨盜相繼荼毒一道即其驗也

紹興七年正月乙酉北方有赤氣達旦辛卯東北有赤氣如火在牛斗間十一月癸卯南方有赤氣東西北皆赤雲自日入至于甲夜皆赤祥也

八年九月甲申赤氣出紫微垣

十八年八月丁亥九月甲寅皆有赤氣如火景

二十年十一月建昌軍新城縣永安村風雪大作夜半若數百

千人行聲語笑歌哭雜擾匆遽而凝寒陰黑咫尺莫辨窺之無所睹明旦雪深有人畜鳥獸跡流血汗染十餘里入山乃絕近血妖亦赤祥也

二十七年三月乙酉赤氣出紫微垣七月壬申赤氣隨日入

三十年二月壬申皆有赤氣如火景

三十二年春淮水溢中有赤氣如凝血先是金虜酋完顏亮入寇駐揚州爲其下所弑至是始遁淮水凝血逆氣之應也鄭景純曰血水類同屬於坎後連歲旱亦其驗也

隆興二年十一月庚寅日入後赤雲隨之

乾道元年八月壬午赤氣中天自日入至于甲夜

六年十月庚午赤氣隨日出十一月丁丑赤雲隨日入至于甲夜

七年七月壬寅十月戊午己未

八年十月乙巳丙午

淳熙三年八月丁酉戊戌皆有赤氣隨日入出

十三年行都民舍有血自地中出濺屋梁汗人衣近赤祥也

十四年十一月癸丑甲寅有赤氣隨日入出

紹熙三年春潼川路久旱日月星皆帶赤氣

四年十一月甲戌赤雲夜見白雲間之近赤白祥也

慶元六年十月赤氣夜發橫天

嘉泰四年二月庚申夜有赤雲間以白氣東北亘天後八日國有大火言者以爲火祥

嘉定六年十月乙卯赤氣隨日出十一月辛卯赤氣隨日入

文獻通考卷之二百九十九

宋鄱陽馬端臨貴與著

明蘄陽馮天馭應房校刊

物異考 木異 華孽

殷大戊亳有祥桑穀共生三木合傳曰俱生乎朝七日而大拱
兩手合伊陟戒以脩德而木枯劉向以為桑猶喪也穀猶生也
殺生之柄失而在下近草妖一曰野木生朝而暴長小人將暴
在大臣之位危亡國家象朝將虛之應也

周考王十三年冬晉桃杏實

春秋魯僖公三十三年十二月李梅實詳見草異門

顯王元年冬桃華于秦

漢惠帝五年冬桃李華棗實

呂后元年秋桃李華

文帝六年冬十月桃李華

昭帝時上林苑中大柳樹斷仆地一朝起立生枝葉有蟲食其

葉成文字曰公孫病已立昌邑王國社有枯樹復生枝葉畦孟

以為木陰類下民象當有故廢之家公孫氏從民間受命為天

子者昭帝富於春秋霍光秉政以孟妖言誅之後昭帝崩無子

徵昌邑王賀嗣位狂亂失道光廢之更立衛太子之孫是為宣

帝宣帝本名病已京房易傳曰枯楊生稊師古曰大過九二爻辭反枯木復生人君亡子

元帝初元四年皇后曾祖父濟南東平陵王伯墓門梓柱卒生

枝葉上出屋孟康曰王伯莽之祖也師古曰莽高祖劉向以為父也故下云高祖考卒諡曰悼梓暴也劉向以為

王氏貴盛將代漢家之象也後王莽篡位自說之曰初元四年

莽生之歲也當漢九世火德之厄而有此祥興於高祖考之門

門為開通梓猶子言王氏當有賢子開通祖統起於柱石大臣

之位受命而王之符也

建昭五年宛州刺史浩賞禁民私所自立社張晏曰民間三月九月又社號曰私社臣瓚曰舊制二十五家為一社而民或十山陽蒙茅鄉社有

大槐樹師古曰蒙縣名也屬山陽郡吏伐斷之其夜樹復立其

故處

成帝永始元年二月河南街郵檮樹生支如人頭師古曰郵謂樹似檮檮音丑余反檮音丑倫反眉目須皆具亡髮耳

建始四年秋桃李實

哀帝建平三年十月汝南西平遂陽鄉柱仆地生枝如人形師古曰也音起身青黃色面白頭有鬚髮稍長大凡長六寸一分京房

易傳曰王德衰下人將起則有木生為人狀

建平三年正月零陵有樹僵地師古曰僵圍也音疆圍大六尺長十丈七

尺民斷其本長九尺餘枯三月樹卒自立故處師古曰卒京房

易傳曰棄正作淫厥妖木斷自屬師古曰屬連續也音之發反天辟惡之如

曰天辟謂天子也師古曰辟音璧

後漢安帝元初三年東平陸上言木連理帝序例曰凡瑞應自和

於有實故書見於某處自安帝以下王直衰缺容或虛飾故書某處上言也

延光三年穎川言木連理

桓帝建和二年河東言木連理

延熹九年雒陽城荀栢葉有傷者占曰天子凶

靈帝熹平三年右校別作中有兩栢樹皆高四尺所其一株宿

夕暴長長丈餘大一圍作胡人狀頭目鬢鬚髮備具京房易傳

曰王德衰下人將起則有木生人狀臣昭曰木生人狀下人將起京房之占雖以證驗貌

類胡人猶未辯了董卓之亂實據胡兵催汜之時充斥左甚遂

五年十月壬午御所居殿後槐樹皆六七圍自拔倒樹根在上

臣昭曰槐是三公之象貴之也靈帝拔槐以厭中平中長安城

西北六七里空樹中有人面生鬢魏志曰建安二十五年五月

龍樹而血出又掘徙梨根傷而血出曹公惡之遂寢疾是月薨

獻帝興平元年九月桑復生臣昭曰桑重生樹誠是木

時蒼生死張周秦賊盡餓竟餒不可勝言食此重樹大掘危

命雖連理附枝不能及若以為怪則建武野谷旅生麻菽尤盛

後主景耀五年宮中大樹母故自折

魏武帝建安十五年正月在洛陽起建始殿伐濯龍樹而血出

又掘徙梨根傷亦血出帝惡之遂寢疾未幾崩

魏文帝景初三年十月桃李華

吳孫亮建興元年九月桃李華

晉惠帝元康二年春巴西郡界竹生紫花結實如麥外皮青中

赤白味甘

元康九年六月庚子有桑生東宮西廂日長尺餘甲辰枯死此

與殷大戊同妖太子不能悟故至廢戮也班固稱野木生朝而暴長小人將暴居大臣之位危國亡家之象朝將為墟也是後孫秀張林用事遂至大亂

永康元年四月立皇孫臧為皇太孫五月甲子就東宮桑文生於西廂明年趙王倫篡位鴆殺臧此與愍懷同妖也是月壯武國有桑化為柏而張華遇害壯武華之封邑也

孝懷帝永嘉二年冬項縣桑樹有聲如解村人謂之桑樹哭桑劉向說桑者喪也又為哭聲不祥之甚是時京師虛弱胡寇交侵東海王越無衛國之心四年冬柔而南出五年春薨于此城石勒邀其衆圍而射之王公以下至衆庶者十餘萬人又剖越棺焚其屍是敗也中原無所請命洛京亦尋覆沒桑哭之應也

六年五月無錫縣有四株茱萸樹相膠居而生狀若連理先是郭景純筮延陵蠮於珍反字或曰風遇臨之益曰後當復有妖

樹生若瑞而非辛螫謂之木也倘有此東西數百里必有作逆者及此木生其後徐馥果作亂亦草妖也郭文以為木不曲直其七月豫章郡有樟諸良反樹久枯是日忽更榮茂與漢昌邑枯

社復生同占是懷愍淪陷之徵元帝中興之應也元帝大興四年王敦在武昌鈴下儀仗生華如蓮華五六日而萎落此木失其性干寶以為狂華生枯木又在鈴閣之間言威儀之富榮華之盛皆如狂華之發不可久也其後敦果以逆戮

一說亦華孽也於易枯楊生華明帝太寧元年九月會稽剡縣木生如人面是後王敦稱兵作逆禍敗無成昔漢哀成之世並有此妖而人貌備具故其禍亦

大今此但如人面而已故其變也輕矣成帝屬和六年五月癸亥曲阿有柳樹枯倒六載是日忽復起生至九年五月甲戌吳縣吳雄家有死榆樹是日因風雨起生

生至九年五月甲戌吳縣吳雄家有死榆樹是日因風雨起生

與漢上林斷柳起生同象初康帝爲吳王于時雖改封瑯琊而猶食吳郡爲邑是帝越正體饗國之象也曲阿先亦吳地象見吳邑雄之舍又天意乎

哀帝興寧三年五月癸卯廬陵西昌脩明象有僵栗樹是日忽復起生時孝武年始四歲俄而哀帝崩海西即位未幾而廢簡文越自藩王入纂大業祭祚享國又不踰二年而孝武嗣統帝諱昌明識者竊謂西昌脩明之祥帝諱實應焉是亦與漢宣帝同象也

海西太和元年涼州楊樹生松天戒蒼白松者不改柯易葉楊者柔脆之木今松生於楊豈非永久之業將集危亡之地邪是時張天錫稱雄於涼州尋而降符堅

孝武太元十四年六月建寧郡銅樂縣枯樹斷折忽然自立相屬京房易傳曰棄正作淫厥妖木斷自屬妃后有專木仆音反

立是時正道多僻其後張夫人專寵及帝崩兆庶歸咎張氏焉安帝元興三年荆江二州界竹生實如麥

劉曜時西明木內大樹風吹折經一宿樹忽變爲人形髮長一尺須眉生三寸皆黃白色有斂手之狀亦有兩脚著裙之形惟無目鼻每夜有聲十日而生柯條遂成大樹枝葉甚茂石勒微時所居武鄉北原山上草木皆有鐵騎之象家園中人參花葉甚茂悉成人狀父老及相者曰此胡狀貌奇異志度非常不可量也

宋孝武帝孝建元年芳香琴堂東西有雙楠連理改芳香堂爲連理堂

魏太武太延元年魏郡野木連理

齊後主武平五年鄴城東青桐樹有如人狀京房易傳曰王德衰下人將起則有木生爲人狀時後主怠於政事耽荒酒色大

發徭役後二歲而亡木不曲直之效

七年宮中有樹大數圍夜半無故自拔齊以木德王無故自拔亡國之應其年齊亡

隋文帝開皇八年四月幽州人家以白楊木懸竈上積十餘年忽生三條皆長三尺餘甚鮮茂仁壽二年春蓋屋人以楊木為屋梁生三條長二尺京房易傳曰妃后有顯木仆反立斷枯復生獨孤后專恣之應也

仁壽元年十月蘭州楊樹上松生高三尺六節十二枝宋志曰松不改柯易葉楊者柔脆之木此永久之業將集危亡之地也是時帝惑讒言幽廢冢嫡初立晉王為皇太子天戒若曰皇太子不勝任永久之業將致危亡帝不悟及帝崩太子立是為煬帝竟以亡國

四年八月河間柳樹無故枯落既而枝葉復生京房易飛候曰

木再榮國有大喪是歲宮車晏駕

唐高祖武德四年亳州老子祠枯樹復生枝葉老子唐祖也占曰枯木復生權臣執政眚孟以為有受命者

九年三月順天門樓東柱已傾毀而自起占曰木仆而自起國之災

貞觀十八年十月山南獻木連理交錯玲瓏有同羅木一丈之幹并枝者二十餘所

二十年正月玉華宮李樹連理隔澗合枝

顯慶四年八月有毛桃樹生李李國姓也占曰木生異實主國殃

垂拱四年三月雨桂子于台州旬餘乃止占曰天雨草木人多死

長壽二年十月萬象神宮側檉杉皆變為栢栢貫四時不改柯

易葉有士君子之操檉杉柔脆小人性也象小人居君子之位
延載元年九月內出梨花一枝示宰相萬木搖落而生花陰陽
黷也傳曰天反時為災又近常燠也

景雲二年高祖故第有柿樹自天授中枯死至是復生

神龍二年十月陳州李有華鮮茂如春

開元二十一年蓬州枯楊生李枝有實與顯慶毛桃生李同占

二十九年亳州老子祠枯樹復榮

大曆九年晉州神山縣興唐觀枯檜復生

興元元年春亳州真源縣有李樹植已十四年其長丈有八尺
至是枝忽上聳高六尺周迴如蓋九尺餘李國姓也占曰木生
枝聳國有寇盜是歲中書省枯柳復榮

貞元四年正月兩木于陳留十里許大如指長寸餘中空所下
立如植木生於下而自上墮者上下易位之象碎而中空者小

人象如植自立象

元和十一年十二月桃李華

十五年九月己酉大雨樹無風而摧者十五六近木自拔也占
曰木自拔國將亂

長慶二年七月幽州奏當道有李樹兩根並生相去七寸連理
去地二尺合為一幹向上一體外分布枝葉高一丈三尺有實
二百二十一顆

三年十一月成都栗樹結實食之如李

太和二年九月徐州滑州李有華實可食

三年成都李樹有木瓜空中不實

會昌三年冬沁源縣桃李華

咸通十四年四月成都李實變為木瓜時人以為李國姓也變
者國奪於人之象

廣明元年冬桃李華山華皆發

二年春眉州有檀樹已枯倒一夕復生

中和二年九月太原諸山桃杏華有實

後唐同光二年三月唐州秦淮瀆廣潤王廟有兩樹東西相去七尺五寸各出地七尺五寸兩樹相向連理畫圖以進

晉開運二年十一月鄧州秦穰縣和平鄉竹合歡畫圖進之

蜀王建永平二年劍州木連理

宋太平興國六年正月温州瑞安縣民張度解木五片皆有天

下太平字

雍熙二年八月刑部尚書宋琪家牡丹生三華

淳化三年冬十月京師太平興國寺牡丹生華占曰有喪是歲

恭孝太子薨

至道二年秋九月環慶州梨生華占曰有兵明年虜寇朔方

咸平元年九月河南府鞏縣柴務牡丹華

六年修昭應宮有木斷之文如點漆貫徹上下體若梵書八月

召近臣觀龍圖閣瑞木有文成字一有北斗七星形一有佛

手形一有蛇形十一月襄州民劉士言家生木有文如龍魚

鳳鶴之狀

七年五月撫州修天慶觀解木有文如墨畫雲氣峯巒人物衣

冠之狀七月綿州彰明縣崇仙觀柱有文為道士形及北斗

七星象

八年晉州慶唐觀古栢中別生槐長丈餘又葛生栢中分條垂

蔓下覆

九年舒州懷寧縣民家二柳相距三尺許其枝合如一資州

梅樹與青桐樹上合成連理太平軍紅橋連理又黃橋附桑

枝而生瑞聖園槐一株中分四枝上復合為一眉州修天

物異 木異 卷之九十九 八 早

慶觀江中獲巨木數百

咸平二年三月宣池歛杭越睦衢婺州箭竹生米如稻詳見穀異門

慶曆六年九月甲辰登州有巨木浮海而出者三千餘

八年九月甲子潭州南嶽南臺寺瑞應峯前一夕雷雨平地涌木若龜首足具高二尺圍一丈

熙寧元年三月簡州木連理是歲英州因雷震一山梓樹盡枯而為龍腦價為之賤至京師一兩纔直錢一千四百

二年建州民獲木龍詳見龍蛇之孽

十年八月乙巳惠州言抽水有文曰王帝萬天下太平

元豐元年五月劍州木連理

三年六月己未饒州長山雨木子數畝狀類山芋子味香而辛土人以為木子又曰菩提子明道中嘗有之是歲大稔

十二月唐州泌陽縣甘棠木連理

六年五月亳州衛直縣洞霄宮枯槐生枝葉

元祐元年八月己丑杭州民俞舉慶七世同居家園木連理

五年四月德州言木連理

元符元年八月施州李木連理

二年九月眉州眉山縣檜木二株異根同幹本枝相附

崇寧四年正朔襄城縣李梨木連理

大觀元年三月湟州言爛木生葉 八月端州永興軍並言木連理

二年十月乙巳兗州龔丘縣檜生花如連實 十二月岢嵐軍

園池生瑞木

政和二年七月玉華殿萬年枝木連理是月乙酉南雄州言楓木連理 十月安州武義縣木根有萬宋年歲四字

四年建州言木連理

五年五月禁中芭蕉連理 六月辰州沅陵縣江漲流出楠木
二十七條可爲明堂梁柱蔡京等拜表賀 九月丙申徐州彭
城縣栢開花 十二月辛丑真定府言元氏縣民王宜屋柱槐
木再生枝葉約高四十餘尺 是歲邵州海棠木連理澤州台
州槐木連理荆門軍紫微木連理
六年坊交洪明瓊徐新全隕大平州並言木連理梅州枯木生
枝

宣和二年四月永州民劉思柝薪兩邊各有天下太平字
紹興十四年四月虔州民毀歇屋柝柱木理有字五其文曰天
下太平時安臣薛弼上之時土宇分裂南北塗炭不儷於事近
木妖也或曰木之生也在先朝盛時

二十年八月福州冲虛觀皂筴木翠筴再實

二十一年池州建德縣定林寺桑生李實栗生桃實占曰木生

異實國主殃

二十五年十月贛州獻太平木如虔時秦檜擅朝喜飾太平郡
國多上草木之妖以爲瑞

二十七年四月徽州祁門縣圃桃已實復華

隆興初漢陽軍有插柳枝於石罅者木無根石無土而秀茂成
陰歲有華實先是郡獄誣服孝婦殺姑當刑祝髻上花以自明
行刑者如其言而生此寃氣之鍾於木而木反麗土之常者也
淳熙八年興化軍仙游縣九座山古杉木末生花氣如蘭

十六年三月揚州桑生瓜櫻桃生茄此草木互爲妖也 七月

晉陵縣民析薪中有木字曰紹熙五年如是者二是時紹熙新
元猶未頒也而紹熙紀號果止五年此近木妖也

紹熙四年臨安府富陽縣粟生擒實

五年十一月辛亥行都雨木與唐志貞元陳留雨木同占木生

于下而自上墮者將有上下易位之象越月吏部侍郎彭龜年
上疏論知閣門事韓侂胄姦萌坐絀後侂胄擅朝
嘉定六年五月己巳嚴州淳安遂安桐廬三縣大木自拔占曰
木自拔國將亂

草異

春秋僖公三十三年十二月墮霜不殺草李梅實劉歆以為草
妖劉向以為今十月周十二月於易五為天位君位九月陰至
五通於天位其卦為剝剝落萬物始大殺矣明陰從陽命臣受
君令而後殺也今十月墮霜而不能殺草此君誅不行舒緩之
應也時公子遂專權三桓始世官其後遂殺子赤三家逐昭公
董仲舒指畧同京房易傳曰臣有緩茲謂不順厥異霜不殺也
李梅當剝落反實近草妖先華而後實不書華舉重者也陰成
陽事象臣顛君作威福一曰冬當殺反生象驕臣當誅不行其

罰也故冬華華者象臣邪謀有端而不成至於實則成矣一曰
君舒緩甚奧氣不藏則華實復生董仲舒以為李梅實臣下強
也記曰不當華而華易大夫不當實而實易相室師古曰相室

宰相也非室相也非室冬水王木相故象大臣

漢元帝永光二年八月天雨草而葉相膠結大如彈丸

平帝元始元年正月天雨草狀如永光時京房易傳曰君各於

祿任衰賢去厥妖天雨草

後漢安帝元初三年有瓜異本共生一瓜同蒂時以為嘉瓜或
以為瓜者外延離本而實女子外屬之象也是時閹皇后初立
後閹后與外親耿寶等共譖太子廢為濟陰王更外迎濟北王
子犢立之草妖也古今註曰和帝永元七年三月江夏縣民舍

尺六寸分為五枝皆青也

中平元年夏東郡陳留濟陽長垣濟陰宛句離狐縣界風俗通

城皇陽武有草生其莖靡纒腫大如手指狀似鳩雀龍蛇鳥獸

之形五色各如其狀毛羽頭目足翅皆具風俗通曰亦作人狀

作但彷彿類近草妖也是歲黃巾賊始起皇后兄何進異父兄

朱苗皆為將軍領兵後苗封濟陽侯進苗遂秉威權持國柄漢

遂微弱自此始焉應劭曰關東義兵先起於宋衛之郊東郡太

厥命陳留濟陰迎助謂為維德棄好

吳孫亮五鳳元年六月交趾稗草化為稻昔二苗將亡五穀

變種此草妖也其後亮廢

孫皓天璽元年吳郡臨平湖自漢末穢塞是時一夕忽開除

無草長老相傳此湖塞天下亂此湖開天下平吳尋亡而九

服為一天紀三年八月建鄴有鬼目菜生王黃狗家依緣棗

樹長丈餘莖廣四寸厚二分又有蕒菜生王吳平家高四尺

如枇杷形上圓徑一尺八寸莖廣五寸兩邊生葉綠色東觀

案圖名鬼目作芝草蕒菜作平慮遂以狗為侍芝即平為平

慮即皆銀印青綬于寶曰明年平吳王濬止船正得平諸姓

名顯然指事之徵也黃狗者吳以土運承漢故初有黃龍之

瑞及其季年而有鬼目之妖黃狗之家黃稱不改而貴賤大

殊天道精微之應也

容齋洪氏隨筆曰吳歸命侯天紀三年唐中宗景龍二年

俱有苦蕒菜生之異說者以為草妖予按蕒菜即苦蕒今

俗呼為苦蕒者是也天紀景龍之事甚相類歸命次年亡

國中宗後二年遇害雖事非此致亦可謂妖矣平慮草不

知何狀楊雄甘泉賦并閭註如淳曰并閭其葉隨時致致

平則平致不平則傾也顏師古曰如氏所說自是平慮耳

然則亦異草也鬼目見爾雅郭璞云今江東有鬼目草莖

似葛葉員而毛如耳瑤也赤色叢生廣志曰鬼目似梅南

劉中

人以飲酒南方草木狀曰鬼目樹大者如木子小者如鴨子七月八月熟色黃味酸以蜜煮之滋味柔嘉交趾諸郡有之交州記曰高大如木瓜而小傾邪不周正本草曰鬼目一名東方宿一名連蟲陸名羊蹄

晉惠帝元康二年二月巴西郡界草皆生花結子如麥可食時帝初即位楚王瑋矯詔誅汝南王亮及太保衛瓘帝不能察今非時草結實此恒燠寬舒之罰

安帝義熙二年九月楊武將軍營士陳蓋家有苦蕒菜莖高四尺六寸廣三二寸厚三寸亦草妖也此殆與吳終同象識者以為苦蕒者買勤苦也自後歲歲征討百姓勞苦是買苦也十餘年中姚泓反滅兵始載是苦蕒之應也

義熙中宮城上及御道左右皆生蒺藜亦草妖也蒺藜有刺不可踐而行生宮牆及馳道天戒若曰人君不聽政雖有宮室馳道若空廢也故生蒺藜

宋明帝泰始四年春正月丙辰朔雨草于宮
陳後主末年臨平湖草久塞忽然自通

魏太武太延元年有嘉瓜合蒂生於中山
隋高祖時上黨有人宅後每夜有人呼聲求之不得去宅一里所但見人參一本枝葉峻茂因掘去之其根五尺餘具體人狀呼聲遽絕蓋草妖也視不明之咎時晉王陰有奪宗之計高祖不悟聽邪言廢無罪因此而亂也

唐武德四年益州獻芝草如人狀占曰王德將衰下人將起則有木生為人狀草亦木類也

景龍二年岐州郿縣民王上賓家有苦蕒菜高三尺餘上廣尺餘厚二分近草妖也

三年內出蒜條上重生蒜蒜惡草也重生者其類衆也

四年京畿藍田山竹實如麥占曰大饑

開元二年終南山竹有華實如麥嶺南亦然竹並枯死是歲大饑民採食之占曰竹栢枯不出三年有喪

十七年睦州竹實

元和十三年八月鹽鐵使奏郾城上蔡等縣生菽蒿草引蔓結實味甘人賴為食

太和九年冬鄭注金帶有菌生近草妖也

開成四年六月襄州山竹有實成米民採之
光啓元年七月河中鮮末樂生草葉自相膠結如旌旗之狀人以為旗子草

二年七月鳳翔麟游草生如旗狀占曰其野有兵

宋乾德四年渭州范裕獻嘉蓮一莖二花符瑞志所載雙頭花甚多不及采書
太平興國七年八月知易州白繼贊獻合歡瓜 知河南府焦

繼獻合歡牡丹花

大中祥符四年四月江陵府刑部郎中袁煥家園均藥夔華並符瑞志所載蓮牡丹芍藥甘瓜雙生者甚多不悉對各據其一以備異聞也

咸平二年知黃州張鑑獻瑞草二本 九月鄂州武昌縣生異草如栢色瑩白枝葉傳地如繡

淳化三年知開州趙得忠獻忘憂草圖花萼相重而生

咸平二年閏三月宣池歙抗越睦衢婺州箭竹生米如稻時民饑採之充食

大中祥符三年四月京師竹有華占主歲不登

天禧元年四月邵州邵陽縣竹上生穗如米居民饑乏食採食之文饒州浮梁縣山竹生穗如米

慶曆元年二月丙午京師兩藥

熙寧六年十二月徐州滕縣宮舍生異草經月不腐

元豐二年六月忠州雨豆

元豐間眉州梓州處州俱生瑞竹

元祐三年六月忠州臨江縣雨白黍又雨黑黍

大觀元年廬州雨大豆

政和四年八月建州言境內竹生米數千萬石

五年十一月發西越州言承天寺瑞竹一竿七枝枝幹相似其

葉圓細生花結實

紹興十六年正月辛未瀘州雨豆豆生於地自天而下近草妖

也

二十一年饒州鄱陽縣石門民家籬竹生重萼牡丹又民家甕

鼎宝金色蓮花萬州夔州汀州俱有蓮同蒂異萼

穀異 野穀 竹米

周唐叔得禾異畝同穎唐叔於其食邑內得異禾畝龍穎穗狀也木各生一壘而合為一穗故異也

諸天子王命唐叔歸周公于東異畝同穎天下和同之象周公

叔以禾作歸禾周公既得命禾旅天子之命旅陳也陳成王歸禾之命而推美成

王善則稱君作嘉禾

漢哀帝建平元年光武生於濟陽縣舍時皇考南頓君為縣令

是歲縣界有嘉禾生一莖九穗因名光武曰秀

漢光武建武三年野穀旅生旅寄也不因播種而生故曰麻菽

尤甚被於山阜人收其利焉

明帝永平十一年嘉禾生

安帝延光二年九真言嘉禾生東觀記曰禾一日五十八穗

桓帝建和二年嘉禾生大司農帑藏

魏陳留王咸熙元年安彌福祿縣各言嘉禾生

吳孫權黃龍三年由拳野稻自生改為禾興縣會稽南始平

言嘉禾生

赤烏七年宛陵言嘉禾生

孫亮時交趾稗草化為稻詳見草門

晉惠帝元康二年竹結實如麥又有草結實如麥俱見草妖門

安帝元興三年荆江二州界竹結實如麥

宋孝武帝孝建二年清景殿西甍鷄尾中央生嘉禾一株五莖

乃以清景殿為嘉禾殿

梁武帝中大同三年秋吳興生野稻饑者利焉

魏太武太延元年嘉禾合秀於恒農

唐開元二年竹結實如麥

十九年四月揚州奏穠生稻二百一十五頃再熟稻一千八百

頃其粒與常稻無異

元和七年十一月梓州上言龍川界嘉禾生

開成四年六月襄州竹成實如米

太和二年福建進瑞粟一十莖

太中二年七月福建觀察使殷儼進十三莖莖有五六穗

六年九月淮南節度使杜棕奏海陵高郵兩縣百姓於官河中

澆得異米煮食呼為聖米

天祐元年七月河南府奏穀水村內嘉禾合穗

後唐天成四年七月遂州進嘉禾一莖九穗

蜀王建武定二年廣都嘉禾合穗

宋乾德二年十月眉州獻禾生九穗圖

四年六月果州南充縣民何約田禾一莖十三穗一莖十一穗

七月又生一莖九穗

開寶八年八月嘉州解有禾一莖十四穗生庭中 河中府寶

鼎縣民張知友田禾囁四籠相去二尺許合穗

太平興國三年懷安軍金水縣民田禾一莖三十六穗

六年召近臣觀嘉穀于後苑有七穗至四十八穗者
七年八月府州府谷縣民劉善田禾隔三壠合成一穗遼州平
城縣民田禾隔二壠至五壠合穗有十三本或二十一莖合為
一者

天禧元年竹成米見草異門

五年四月襄州襄陽縣民田穀穉生成實

乾德四年澶州濮陽縣民李温田麥兩歧三歧四歧各五十本
五歧二十本六歧五本

淳化五年亳州永城縣麥一莖三穗四歧同榦者三十本

咸平二年竹生米見草異門

景德二年梓州麥五歧

大中祥符四年五月唐汝廬宿楚泗濠州民田麥自生 六月
壽州六安縣民田穉生麥八十餘頃

天禧五年四月襄州營田務麥自生者四頃餘

太平興國四年八月宿州符離縣泮湖穉生稻民採食之味如
麵謂之聖米

淳化五年温州靜光院有稻穉生石罅九穗皆實

大中祥符三年二月江陵公安縣民田獲穉生稻四百斛

至道二年四月福州福清縣解雨黃黑豆又長樂太平二鄉兩
黑豆皆堅實異常

大中祥符六年二月泰州管內四縣生聖米大如芡實

九年慶州安化縣民王景温田林一籽二米

右三朝瑞符志載自乾德以來至天禧郡縣所上嘉禾
異麥野穀之屬殆不勝書姑摭其尤異者一二著于此

天聖元年六月蘇秀二州湖田生聖米饑民取之以食 興州
竹有實如大麥民取之以食古曰木饑

物異

文獻通考卷三百九十九

十七

林山

慶曆七年渠州言石昭等五縣野穀穉生民饑之候也

熙寧三年安州麥一本三穗至五穗凡十四莖深州麥秀兩歧或三四穗凡四十畝

四年徐州麥一本百七十二穗

八年杭州鹽官縣自三月地產物如珠可食水產菜如菌可為菹饑民賴之定州安喜縣禾二本間五壠合穗成穗軍平山縣

禾合穗者一保州保塞縣禾七本間一壠或兩壠合穗

九年澤州沁江縣禾一苗九穗

元豐元年武康軍禾一莖十一穗

二年袁州禾一莖八穗至十一穗皆層出長者尺餘洪州六縣稻已獲再生皆實

元祐三年劍州安國軍麥秀兩歧夔州苗十二穗 潤州丹陽縣麥一本五穗

四年嘉州峨眉縣禾異畝同穎又禾登一百五十三穗

五年汀州禾生三十六穗

六年南劍粟一本三十九穗

紹聖元年淮南軍禾一本九穗

五年淮西路民田既刈復生實

政和二年知定州梁子野奏嘉禾合穗一科相隔五壠計六尺

三寸生為一穗并中間壠內一科三莖上生粟三穗蔡州麥一

莖兩歧至七八歧者近約十畝遠或連野 台州進寧海縣早

禾一稔二米者凡五石時方修明堂遂叶典禮詔拜表稱賀

右四朝志載自熙寧以後至于宣政禾同穎麥兩歧之

事尤多不及悉書

芝草 朱草

漢武帝元封二年甘泉宮內中產芝草九莖連葉

物異

文獻通考卷三百九十九

六

崔昂

瑞應圖王者敬事者老不

失故舊則芝草生內
中謂後庭之室也

宣帝神爵元年金芝九莖產于函德殿銅池中金芝色象金也
銅池承雷也以

銅為之函
與合同

後漢光武中元元年夏京師醴泉湧出又有赤草生於水崖赤

朱草也大戴禮曰日以後生一葉至
十五以後日落一葉周而復始

明帝永平十七年芝草生殿前

章帝建初四年零陵獻芝草

五年零陵獻芝草

桓帝建和元年芝草生中黃藏府中黃藏府中幣
常金銀前貨物

靈帝光和四年二月郡國上芝英草

唐武德四年益州獻芝草如人狀上見草
異明

貞觀十七年九月皇太子寢室中產素芝十四莖並為龍鳳之

形天寶初臨川郡人李嘉胤屋柱生芝草狀如天尊像

上元二年七月甲辰延英殿御坐上白芝一莖三花白喪象也

貞元十二年七月東都留守奏苑内生芝草一株

長慶元年七月壽昌殿內槽柱上產玉芝一莖長九尺

後唐同光二年九月萊州奏即墨縣人李夢徵室內柱上生芝

草兩本畫圖以進

長興三年十月萊州奏即墨縣人王友家生芝草一本三枝分

兩岐或三岐上漸相向成片而圓色紫葉莖一色其表白高尺

餘上命宮中舊進芝
草四本各色莖皆同

周顯德元年河陽奏汜水縣民家生紫芝數莖進

南漢劉鋹時芝菌生宮中

宋建隆二年七月亳州獻芝一株

開寶七年陳州獻芝一本四十九莖

太平興國四年華山道士丁少微獻形芝黝芝各一筒

太平興國四年華山道士丁少微獻形芝黝芝各一筒

五年真定府行宮殿梁生芝草如荷葉

八年十一月歙州婺源縣民王化於王陵山石上得紫芝一本叢生五莖

咸平四年維州獻芝草一本如佛狀

六年永康軍導江縣民蒲矩田生芝一莖二層黃紫色高五寸許九月相州牧龍坊生芝一莖色紫黃長尺餘分七枝枝皆如手五指狀其最上枝類鳳首

大中祥符元年東封遣官祭文宣於孔林得芝五株色黃紫如雲氣及人戴冠幘之象詔遣內侍祭謝復得芝四本輕黃如雲氣之狀又東封經度制置使王欽若言親獲芝十一本又州民所得二十六本且言泰山日生靈草軍民競採請量給緡錢絹帛從之欽若來朝獻芝草八千一百三十九本有貫草木附石連理及飾爲寶山者九月趙安仁來朝獻五色金玉丹紫芝八

千七百十一本十月泰山芝草再生者甚衆辛丑車駕泛鄆州知州馬元方獻芝草五本甲辰欽若等又獻泰山芝草三萬八千二百五十本有並五並三連理五色重暈如意寶蓋上下相連帶瓦石草木五穀如寶山神仙靈禽瑞獸之象者六百四十二詔令封禪日列天書送諸路名山勝境及賜宰相是月復州獻芝草三本類神仙佛象河中府酒厨榻上生芝一本十二葉其色如玉

六年奉祀經度制置使丁謂至亳州真源縣太清宫道士瀨陽鄉民繼獲芝草八十一本以獻己丑又獲二百五十本有一本三莖一莖三蓋如雲氣佛像者九月又得應天府宋城縣所獲芝五十本獻之十一月謂來朝獻芝草三萬七千一百八本飾以仙人寶山靈禽異獸之狀十二月獻九萬五千一百本明年車駕至真源縣置二百輿前導民有詣行闕獻者又一萬八千

本

按三朝符瑞志載天禧以前草木之瑞史不絕書而芝草尤多然多出於太中祥符以後東封西祀之時王欽若丁謂之徒以此導諛且動以萬本計則何足瑞哉姑存其大畧云

熙寧四年至元豐八年天下言芝草凡三十七

建中靖國元年至宣和靖康天下言芝草尤多

政和二年二月戊午河南府新安縣蟾蜍背生芝草自是而後祥瑞日聞玉芝產禁中殆無虛歲凡殿宇園苑及妃嬪位皆有之外則中書尚書二省太學醫學亦產紫芝

五年八月甲子蘄州嘗進一萬二千六百枝內一枝紫色九榦十二月己未汝州至進六萬本其間連理雙枝者一千八百八十有司不勝其紀初猶表賀後以為常不皆賀也時朱勝非為

京東提舉學事行部至密州界見縣令部數百夫入山採芝彌漫山谷皆芝菌也或附木石或出平地有一本數十葉層疊高大眾色咸備郡守李文仲採及三十萬本每萬本作一綱入貢文仲尋進職除本道轉運使云

建炎二年九月癸卯密州獻芝草五葉如人指掌色赤而澤卻之東漢書以草生如手指為秉威權持國柄蓋黃潛善汪伯彥誤國脅上之應也

十八年梅州學廟生芝草

二十一年紹興府學御書閣下生芝

二十五年五月太室楹生芝九莖宰臣秦檜帥百官觀芝稱賀自檜既相和讎罷兵文飾太平天下競以草木之妖獻瑞

慶元五年八月太室西北夾室楹生白芝四葉唐書以白芝為喪祥明年八月國連有大喪

嘉泰二年十一月祕書省右文殿楹生芝二莖

青青青祥

五行志以鼠妖為青青今削之自有專門

後漢桓帝永興二年四月丙午光祿勳吏舍壁下夜有青氣視之得玉鉤玦各一鉤長七寸二分周五寸四分身中皆雕鏤此青祥也玉金類也七寸二分商數也五寸四分徵數也商為臣徵為事蓋為人臣引決事者不肅將有禍也時梁冀秉政專恣後四歲誅滅

靈帝光和元年七月有青虹見御坐玉堂後殿庭中

晉武帝咸寧元年八月丁酉大風折大社樹有青氣出焉此青祥也占曰東莞當有帝者明年元帝生是時帝太父武王封東莞由是徙封琅邪孫盛以為中興之表晉室之亂武帝子孫無子遺社樹折之應又恒風之罰

唐貞觀十七年四月立晉王為太子有青氣遠東宮殿始冊命而有祲不祥十八年六月壬戌有青黑氣廣六尺貫于辰戌其長亘天

太和九年鄭注篋中藥化為蠅數萬雅去注始以藥術進化為蠅敗死之象近青青也

乾元三年六月昏西北有青氣三

文獻通考卷之三百

宋鄴陽 馮 天馭 應房 校刊

明 馮 天馭 應房 校刊

物異考 金異

周威烈王二十三年九鼎震

顯王三年雨金于櫟陽

赧王五十九年周亡秦昭王取九鼎其一飛入泗水餘八入于

秦中

漢武帝元鼎元年夏五月得鼎汾水上

四年六月得寶鼎

元封元年詔曰朕禮首山昆田出珍物化或為黃金應劭曰昆田首山之

下田也武帝祠首山故神為出珍物化為黃金

征和二年春涿郡鐵官鑄鐵鐵銷皆飛去此火為變使之然也

其三月涿郡太守劉屈釐為丞相後坐祝詛腰斬

成帝河平二年正月沛郡鐵官鑄鐵不下隆隆如雷聲又如鼓音工十三人驚走音止還視地地陷數尺鑪分為十一鑪中銷鐵散如流星皆上去與征和二年同象其夏帝舅五人封列侯元舅王鳳擅政請殺丞相王商京兆尹王章許后坐廢趙飛燕為后賊害皇子成帝亡嗣一曰鐵飛屬金不從革按鑄鐵而鐵不成正金不從革之異也又按五行志以為火不炎上誤矣今並革而正之

後漢明帝永平六年二月王雒山出寶鼎廬江太守獻之詔以初祭之日陳鼎于廟以備器用賜三公以下帛有差

十一年灤湖出黃金廬江太守以獻胡在廬州合肥縣

章帝建初七年幸槐里岐山得銅器形似酒罇獻之

魏明帝青龍中盛修宮室西取長安金狄承露槃折聲聞數

十里金狄泣於是因留霸城此金失其性而為異也

吳孫權亦烏十二年寶鼎出臨平湖

孫休永安三年得大鼎于建德縣

晉惠帝元康三年閏二月殿前六鐘皆出涕五刻止前年賈后殺楊太后於金墉城而賈后為惡不止故鐘出涕猶傷之也永興元年成都伐長沙每夜戈戟鋒有火光如懸燭此輕人命好攻戰金失其性而為光變也天戒若曰兵猶火也不戢將自焚成都不悟終以敗亡

懷帝永嘉元年項縣有魏豫州刺史賈逵石碑生金可採此金不從革而為變也五月汲桑作亂郡寇颺起清河王覃為世子時所佩金鈴忽生起如粟者康王母疑不祥毀棄之及後為惠帝太子不終于位卒為司馬越所殺

程氏演繁露曰晉語云墓碑生金庾氏大忌初不曉生金

爲何等語按吳淑事類賦引魏志曰繁昌縣傳禪碑中生
金表送上羣臣盡賀王隱晉書曰永嘉中陳國項縣賈達
石碑中生金人盜鑿取以賣賣已復生此江東之瑞也其
曰瑞者晉爲金行故金生爲祥元帝中興其應也据此而
言則碑中誠生黃金矣亦異事哉

元帝永昌元年甘卓將襲王敦既而中止及還家多變怪照鏡
不見其頭此金失其性而爲妖也尋爲敦所襲遂夷滅

石季龍時鄴城鳳陽門上金鳳凰二頭飛入漳河

海西太和中會稽山陰縣起倉鑿地得兩大船滿中錢錢皆輪
文大形時日向暮鑿者馳以告官官夜遣防守甚嚴至明旦失
錢所在惟有船存視其狀悉有錢處

安帝義熙初東陽太守殷仲文照鏡不見其頭尋亦誅翦占與
甘卓同也

陳後主禎明二年五月東冶鐵鑄有物赤色大如斗自天墜鑄
所隆隆有聲鐵飛破屋而四散燒人家東冶者陳人鑄兵之所
鐵飛爲變者金不從革之應天戒若曰陳國小兵弱云其後卒
亡

隋堯君素守蒲州兵器夜有光如火火礫金金所畏也敗亡之
象

劉武周據并州兵勢甚盛城上稍刃夜每有火光

唐垂拱三年七月魏州地出鐵如船數十丈廣州雨金金位正
秋爲刑爲兵占曰人君多殺無辜一年兵災于朝

神龍初東都白馬寺鐵像頭無故自落於殿門外

天寶十載六月大同殿前鐘自鳴占曰庶雄爲亂宰臣李適之
常列鼎具饗羞中夜鼎出相鬪不解鼎耳及足皆折

乾元二年七月渾天儀有液如汗下流

元和中翰林院有鈴夜中文書入則引之以代傳呼長慶中河北用兵鈴輒自鳴與軍中息耗相應聲急則軍事急聲緩則軍事緩

光化四年冬武德殿前鐘聲忽嘶啞天復元年九月聲又變小後唐天成中偽漢欽州羅浮山民掘得古劍有篆文曰巳與水同宮王將耳口同尹來居口上山岫護重重以獻偽王劉陟國人莫之辨及平廣南競傳其言知者云太宗以巳亥年降誕是巳水同宮也於文耳口王為聖尹口為君重山為出蓋巳亥年聖君出也

晉開運二年六月登州文登縣地內湧出金銅佛像四

漢乾祐元年三月中書厨釜鳴者七是月宰相李壽罷免勒歸私第

宋建隆二年七月晉江神山縣北谷中有鐵隨水流出方二丈三尺其重七十斤

至道二年二月桂陽監鑿銀自涌成山峯狀

咸平四年十二月亳州太清宮鐘自鳴

大中祥符六年九月臨江軍清江縣民李公邁至雲騰廟前過遇小童贈塊土還家剖之得天尊人主像五軀

慶曆四年五月乙亥撫州金谿縣得生金山重三百二十四兩

政和五年正月湖南提舉常平劉欽言蘆荻衝出生金重九斤

八兩狀類靈芝祥雲又淘得碎金四百七兩有奇 十一月越

州言民戶拾生金 湟州丁羊谷金坑僅千餘眼得鑛成金共

四等計一百三十四兩有奇

崇寧四年三月鑄九鼎用金甚厚取九州水土內鼎中既奉安於九成宮車駕臨幸徧禮焉至北方之寶鼎忽漏水溢于外劉炳謬曰正北在燕山今寶鼎但取水土於雄州境宜不可用其後竟以北方致亂

建炎三年吉州修城役夫得髑顱棄之水中俄浮一鐘有銘七十六字大略云唐興元吾子歿瘞廬陵西壘後當火德五九之際世衰道敗浙梁相繼喪亂章貢康昌之日吾亦復出是邦東平鳩工復使吾子同河伯聽命水伯時郡守命錄之僅錄畢而鐘自碎近金為變怪也

紹興十一年主管城都等路茶事馮康國言三月庚申金虜居長安兵刃皆生火光天變豈直示虜亦示國家以恢疆之圖此與晉志永興初成都伐長沙戈戟火光及唐志劉武周稍刃火光同占輕人命好攻戰金失其性為光怪也兵猶火也弗戢自焚敗亡象也

二十六年七月辛酉夜天雨水銀與唐志貞觀廣州雨金同占金位正秋為刑為兵占曰人君多殺無辜一年災于朝是歲成都郫縣地出銅馬高三尺工制甚精中宵風雨輒聞嘶聲

紹興中秦檜別墅農夫耕鑿得金甕重二十四鈞

慶元二年正月奉寧縣耕夫得鏡厚三寸徑一尺二寸照水徹底對日爭輝病熱者鑑之心骨生寒後為雷震而碎十二月吳縣金鵝鄉銅錢百萬自飛漢書陰盛陽微金鐵為飛

玉石之異

春秋昭公八年春石言於晉晉平公問師曠對曰石不能言神或馮焉作事不時怨讎動於民則有非言之物而言於是晉侯方築虎祁之宮虎祁地在絳西臨汾水劉歆以為金石同類是為金不從失其性也劉向以為石白色為主屬白祥

昭公二十四年王子朝以成周之寶湛於河津人得之河上陰不佞取將賣之則為化石詳見白祥門

漢孝昭元鳳三年泰山有大石起立詳見白祥門

成帝鴻嘉三年五月乙亥天水冀南山大石鳴聲隆隆如雷有

頃止聞平襄二百四十里楚鷄皆鳴石長丈三尺廣厚略等旁
著岸脅去地二百餘丈民俗名曰石鼓石鼓鳴有兵是歲廣漢
鉗子謀鉗子謂鉗徒攻牢篡死囚鄭躬等盜庫兵劫略吏民後
四年尉氏樊並等謀反殺陳留太守山陽亡徒蘇令等黨與數
百人盜庫兵經歷郡國四十餘皆踰年乃伏誅時起昌陵作者
數萬人徒吏民作治五年不成與晉石言相應師曠所謂民力
凋盡傳云輕百姓者是也

魏明帝青龍元年張掖柳谷口水溢涌寶石負圖狀象靈龜立
于川西有石馬七及鳳麒麟白虎犧牛瓊玦八卦列宿孛彗之
象又有文曰大討曹此晉之符命而於魏為妖好攻戰輕百姓
飾城郭侵邊境魏氏三祖皆有其事石圖發於非常之文此不
從革之異晉定大業多斃曹氏石瑞文大討曹之應也
吳孫亮五鳳二年陽羨離里山大石自立

孫皓天璽元年鄱陽言歷陽山石文理成字凡二十云楚九
州渚吳九州都揚州士作天子四世治太平始江表傳曰歷

臨水高百丈其三十丈所有七穿駢羅穿中色黃赤不與本
體相似俗相傳謂之石印又云石印封發天下當太平有伺
屋巫祝言石印神有三郎時歷陽長表上言石印發結遣使
以太牢祭歷山巫言石印三郎說天下方太平使者作高樓
上看印文許以朱書石作二十字還以啓皓皓大喜曰吳當
為九州作都者乎從大皇帝逮孤四世矣太平之至非孤復
誰重遣使以印綬拜三郎為王又又吳興陽羨山有空石長
列石立銘褒贊靈德以答休祥

十餘丈名曰石室在所表為大瑞乃遣兼司徒董朝兼太常
周處至陽羨縣封禪國山明年改元大赦以協石文

晉惠帝永平五年有石生於京師宜年聖
永康元年襄陽得鳴石 丹陽湖有浮石 真定獲玉馬詳並見白

元帝初渡江有玉冊見於臨安白玉麒麟神璽出於江寧其文
曰長壽萬年皆以為中興之驗焉

物異 玉石
愍帝建興五年石言于平陽時帝蒙塵亦在平陽故有非言之物而言妖之太者俄而帝遇害

劉曜時終南山崩長安人劉終於崩所得白玉方一尺有文
字曰皇亡皇亡敗趙昌井水竭構五梁罅五各酉小衰困囂
喪嗚呼嗚呼赤牛奮鞞直引其盡乎時羣下咸賀以為勒滅
之徵曜太愴齋七日而後受之於太廟大赦境內以終為奉
瑞大夫中書監劉均進曰臣聞國主山川故山崩川竭君為
之不舉終南京師之鎮國之所瞻無故而崩其凶焉可不言
昔三代之記其災也如是今朝臣皆言祥瑞臣獨言非誠上
忤聖旨下違衆議然臣不達大理竊所未同何則玉之於山
石也猶君之於臣下山崩石壞象國傾人亂皇亡皇亡敗趙
昌者此言皇室將為趙所敗趙因之而昌今大趙都於秦雍
而勒跨全趙之地趙昌之應當在石勒不在我也井水竭構

五梁者井謂東井秦之分也五謂五車梁謂大梁五車大梁
趙之分也此言秦將竭滅以構成趙也罅者歲之次名作罅
也言歲馭作罅酉之年當有敗軍殺將之事困謂困敦丁酉
歲在子之名玄囂亦在子之次言歲馭於子國當喪亡赤牛
奮鞞謂赤奮若在丑之歲名也牛謂牽牛東北維之宿丑之
分也言歲在於丑當滅亡盡無復遺也此其誠悟蒸蒸欲陞
下勤脩德化以禳之

石虎時青州言濟南平陵城北石虎一夜中忽移在城東南
善石溝上有狼狐千餘迹隨之迹皆成路虎大悅曰石虎者
朕也自此而南者天意將使朕平蕩江南也其勅諸州兵明
年朕當親董六軍以副成路之祥羣臣皆賀又有石燃于秦
山八日而滅東海有大石自立旁有血流鄴西山石間血流
血長十餘步廣二尺餘

慕容雋既僭立初石虎使人探策于華山得玉版文曰歲在申酉不絕如綫歲在壬子真人乃見及此燕人咸以為雋之應也又常山大樹自拔根下得璧七十珪七十三光色精奇有異常玉雋以為獄神之命遣其尚書段勒以太牢祠之梁武帝中大同元年春曲阿縣建陵隧口石辟邪起舞齊高祖受禪之日榮陽郡人尹千於嵩山東南隅見天雨石墜地石開有玉璽在其中璽方三寸文曰戊丁之人與道俱肅然入草應天符掃平河洛清魏都又曰皇帝運興千奉璽以獻按宋武帝於高高山得玉璧三十二枚神人云此是宋分世之數三十二年二十也宋自受命至禪齊凡六十年云後齊武成河清四年殿上石自起兩兩相對唐貞觀十七年八月涼州昌松縣鴻池谷有石五青質白文成字曰高皇海出多子李元王八十年太平太子李世民千年太

子李治書燕山人士樂太國主尚汪譚獎文仁邁千古大王五王六王七王十鳳毛才子七佛八菩薩及上果佛田天子文武貞觀昌大聖延四方上不治示孝仙戈八為善太宗遣使祭之曰天有成命表瑞貞石文字昭然曆數惟永既旌高廟之業又錫眇身之祚迨于皇太子治亦降貞符具紀姓氏甫為寡薄彌增寅懼昔魏以土德代漢涼州石有文石金類以五勝推之故時人謂為魏氏之妖而晉室之瑞唐亦土德王石有文事頗相類然其文初不可曉而後人因推已事以驗之蓋武氏革命自以為金德王其佛菩薩者慈氏金輪之號也樂太國主則鎮國太平公主安樂公主皆以女亂國其五王六王七王者唐世十八之數

開元二十三年十二月己巳龍池聖德頌石自鳴其音清遠如鐘磬近石言也

至德二年昭陵石馬汗出昔周武帝克晉州齊有石像汗流濕地此其類也

上元二年楚州獻寶玉十三曰玄黃天符形如笏長八寸有孔云辟兵疫曰玉鷄毛白玉也曰穀璧亦白玉也粟粒自然無雕鐫迹曰西王母白環二曰如意寶珠大如鷄卵曰紅靺鞨大如巨栗曰琅玕珠二形如玉環四分缺一曰玉印大如半手埋如鹿陷入印中曰皇后採桑鉤如著屈其末曰雷公石斧無孔其一闕凡十三置之日中白氣連天

元和中文水武士護碑失其龜頭

太和三年南蠻圍成都毀玉晨殿石為礮有吼聲三乃止

四年浙西觀察使王蟠治潤州城隍中得方石有刻文曰山有石石有玉玉有瑕瑕即休

廣明元年華嶽廟玄宗御製碑隱隱然有聲聞數里間浹旬乃

止近石言也

南漢劉鋹時宮中井旁石自立行百餘步而仆

宋太平興國四年九月嘉州夾江縣民王詣得江石二皆黝質丹文隱起成字一曰君王萬歲一曰趙二十一帝

三年四月華州言秦嶺南石洞自開遣吏馬文則秉炬視之入數十步得丹砂千二百粒獸形石六以獻

五年五月鄭州修東岳祠穿土得玉杵曰

七年六月深州陸澤縣民王緒田中得白兔逐入穴掘之得石佛五十軀皆長尺餘

天禧三年正月晦潁州沈丘縣民駱新田間震雷頃之隕石三入地七尺許

大中祥符五年四月慈州民飢鄉寧縣山生石脂如麵可為餅

政和二年元圭始出晉州上一石綠色方三尺餘當中有文曰堯天正其字如掌大而端楷類手畫者堯字居右天正字綴行如左都堂驗視礪石三分而字畫愈明又於堯字之下隱約出一瑞字位置始均蓋曰天正堯瑞云或謂晉陽堯都也方元圭出乃有此瑞殆宣和內禪之祥

政和三四年府畿汝蔡之間連山大小石皆變為瑪瑙尚方取為寶器玩甚富

宣和四年後御府所藏往往復變為石而色類白骨此與周寶圭占略同

五年鄭州滎陽縣賈谷山麒麟谷採石修明堂得一石有文曰明百官表賀

七年二月丙戌張杲言北岳廟於廟側二十里黃山獲石柱十

六條脩短闊狹皆應營造法式用建正門毫釐不差

建炎三年四月鼎州桃源洞大水巨石隨流而下石間成文或識者三十二字其文曰無為大道天知人情無為寃寃神見人形心言意語鬼聞人聲犯禁滿盈地收人竟與唐志貞觀中鴻池谷石文同占

紹興元年潭州得白玉于州城蓮池中孔彥舟以獻于朝詔知之漢志以為玉變近白祥與石怪同占後彥舟為劇盜

乾道二年三月丙午夜福清縣石竹山大石自移聲如雷石方可九丈所過成蹊纜四尺而山之草木如故

慶元二年六月辛未黃巖縣大石自墮雷雨甚至山水湧出

春秋左傳昭公二十四年十月癸酉王子鼫以成周之寶圭湛于河以祭也幾以獲神之助甲戌津人得之河上陰不佞取將賣之則為石時王子鼫篡天子位萬民不鄉號令不從故有玉變

近白祥也癸酉入而甲戌出神不享之驗云玉化為石貴將為

賤也後二年子鼂奔走而死

秦始皇二十六年鄭容遇江神持璧言祖龍死事詳見與周子

鼂同應是歲石墮東郡民或刻其石曰始皇死而地分此皆白

祥炕陽暴虐號令不從孤獨治羣陰不附之所致其歲始皇死

後三年秦滅

漢孝昭元鳳三年正月泰山萊蕪山南匈匈有數千人聲民視

之有大石自立高丈五尺大四十八圍入地深八尺三石為足

石立處有白鳥數千集其旁眚孟以為石陰類下民象大山岱

宗之岳王者易姓告代之處當有庶人為天子者孟坐伏誅京

房易傳曰復崩來無咎復卦之辭今自上下者為崩厥應泰山

之石顛而下也聖人受命人君虜又曰石立如人庶士為天

下雄立於山同姓平地異姓于寶立於水聖人以澤小人

天漢元年三月天雨白毛音毛之強曲京八月天雨白毛

房易傳曰前樂後憂厥妖天雨羽又曰邪人進賢人逃天雨毛

吳孫亮五鳳二年五月陽美縣離里山大石自立按京房易

傳曰庶士為天子之祥也其說曰立石於山同姓平地異姓

于寶以為孫皓承廢故之家得位其應也或曰孫休見立之

祥也

晉武帝太康十年洛陽宮西宜秋里石生地中始高三尺如香

爐形後如偃於武人槃反薄不可掘按劉向說此白青也明年宮

車晏駕王室始騷卒以亂亡京房易傳曰石立如人庶士為天

下雄此近之矣

惠帝元康五年十二月有石生於宜年里

永康元年襄陽郡上言得鳴石撞江之聲闌七八里

太安元年丹陽湖孰縣夏架湖有大石浮三百步而登岸民驚

噪蘇到相告曰石來于寶曰尋有石冰入建鄴 車騎大將軍東嬴王騰自并州遷鎮鄴行次真定時久積雪而當門前方數丈不消釋騰怪而掘之得玉馬高尺許口齒缺騰以馬者國姓上送之以為瑞然馬無齒則不得食妖祥之兆衰亡之徵按占此白祥也是後騰汲桑所殺而天下遂亂

武帝泰始八年五月蜀地雨白毛此白祥也時益州刺史皇甫晏伐汶山胡從事何旅固諫不從牙門張弘等因眾之怨誣晏謀逆害之京房易傳曰前樂後憂厥妖天雨羽又曰邪人進賢人逃天雨毛其易妖曰天雨毛羽貴人出走三占皆應

惠帝永寧元年齊王冏舉義軍軍中有小兒出於襄城繁昌縣年八歲髮體悉白頗能卜於洪範白祥也

成帝咸康初地生毛近白祥也孫盛以為人勞之異也是後石季龍滅而中原向化將相皆甘心焉於是方鎮屢革邊戍仍遷

皆擁帶部曲動有萬數其間征伐徵賦役無寧歲天下勞擾百姓疲怨

咸康三年六月地生毛

孝武太元二年五月京都地生毛至四年而氏賊次襄國圍彭城向廣陵征戍仍出兵連年不解

太元十四年四月京都地生毛是時符堅滅後經略多事人勞之應也

十七年四月地生毛

安帝隆安四年四月乙未地生毛或白或黑

元興三年五月江陵地生毛是後江陵見襲

義熙三年三月地生白毛

十三年三月地生毛明年王旅西討司馬休之又明年北掃關洛

梁武帝大同二年地生白毛長二尺近白祥也孫盛以為勞人之異先是大發卒築浮山堰功費鉅億垂成復潰百姓怨嗟

大清二年九月地生白毛長二尺時侯景舉兵反

後齊河清元年九月滄州及長城之下地多生毛或白或黑長四五寸近白祥也時北築長城內興三臺人苦勞役

天統初岱山封禪壇玉璧自出近白祥也岱山王者易姓告代之所玉璧所用幣而自出將有易姓者用幣之象其後齊亡地入于周隋高祖受周禪天下一統焚柴泰山告祠之應

武平三年白水巖下青石壁傍有文曰齊亡走人改為上延後主以為嘉瑞百寮畢賀後周師入國後主棄鄴而走

隋文帝開皇六年七月京師雨毛如髮尾長者三尺餘短者六七寸京房易飛候曰天雨毛其國大飢時關中旱米粟踴貴

十七年石墮於武安滏陽間十餘洪範五行傳曰石自高墮者

君將危殆後七年帝崩

開皇末高祖於宮中埋二小石於地以誌置牀之所未幾變為玉劉向曰玉者至貴也賤將為貴之象及大業末盜皆僭名號大業十三年西平都有石文曰天子立千年百僚稱賀有識者尤之曰千年萬歲者身後之意也立稱立千年者禍在非遠明年而帝被殺

唐調露元年十一月壬午秦州神亭治北霧開如日初曜有白鹿白狼見近白祥也

垂拱元年九月淮南地生毛或白或蒼長者尺餘遍居人牀下揚州尤甚大如馬鬣焚之臭如燎毛占曰兵起民不安

神龍二年四月巳亥雨毛于越州之鄞縣占曰邪人進賢人遁大曆二年七月甲戌日入時有白氣亘天九月戊午夜白露

起西北亘天

五年五月甲申西北有白氣亘天

建中四年四月甲子京師地生毛或黃或白有長尺餘者

貞元四年四月淮南及河南地生毛

二十年九月庚辰甲夜有白氣入東西際天

太和三年八月西方有白氣如柱

六年二月蘇州地震生白毛

七年十月己酉西方又有白氣如柱者三

光啓二年四月有白氣頭黑如髮自東南入於揚州城

光化二年三月乙巳日中有白氣亘天自西南貫於東北

天復元年八月己亥西方有白雲如履底中出白氣如疋練長

五丈上衝天分為三彗頭下垂占曰天下有兵白者戰祥也

宋嘉祐七年三月徐州彭城縣白鶴鄉地生麩占曰地生麩民

將亂 五月濠州鍾離縣地生麩

熙寧元年荆襄間天雨白釐如馬尾長者尺餘彌漫山谷 三

月丁酉潭州雨毛 八月五日丁丑雨黃毛

元豐三年五月青州臨朐益都石化為麩民取食之

靖康二年二月壬午夜四鼓白氣如虹自南亘北湏臾移西南

至東北天明而沒

建炎二年杜充為北京留守一日天雨紙錢于營中厚盈寸明

日與金虜戰于城下敗績錢金類金兵象紙白祥也

三年三月白氣貫日未幾苗傅等作亂凡白氣之占皆為天下

有兵戰白祥也

四年五月壬子夜北方有白氣十餘道如練語在赤祥

紹興元年二月己巳夜東南有白氣

十一年馮康國言三月庚申金虜居長安油酒皆變白色語在

金傳及夜妖此白祥也白西方兵象也亦喪祥後金酋亶為下

所弒

三十年十一月甲午夜西南有白氣出危入昴 十二月戊申
白氣出尾入軫貫天布垣

三十一年十二月辛丑白氣如帶東西亘天出斗歷牛

隆興元年十二月壬午夜白氣見西南方出危入昴

二年正月甲寅夜西南有白氣亘天如帶

乾道元年正月庚午白氣見西北方出奎入參 三月戊辰夜

白氣如帶自參及角東西亘天 四月丁酉夜白氣見西北方

入天布垣辛丑夜白氣入北斗乙巳夜白氣入紫微垣 十月

己丑夜蒼白氣見南方入翼 十一月丙寅白氣如帶出女入

昴東西亘天

二年十二月庚午夜白氣如帶東西亘天出女入昴

淳熙十年正月戊子夜西南有白氣如天漢而明南北廣可六

丈東西亘天歷壁至畢

紹熙五年六月壬寅夜白氣亘天自紫微至亢角巳酉日入後

白氣亘天頃刻而散

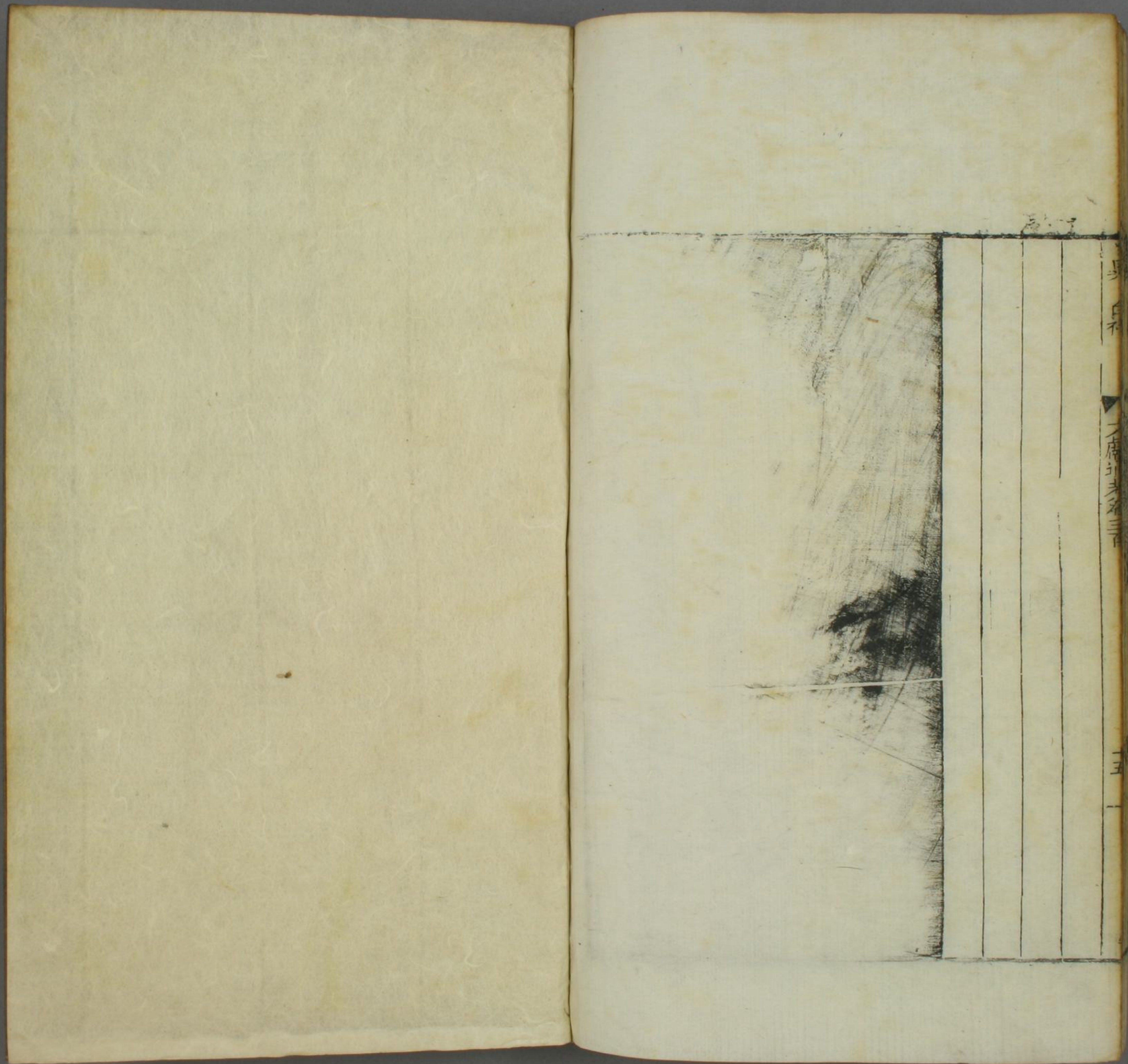
慶元五年二月癸酉夜東北方白氣如帶自角至參 八月甲

子東北方有白氣如帶亘天

嘉泰四年十一月壬申晝有白氣分數道亘天

紹熙四年十一月癸酉地生毛占曰兵起民不安後一年韓侂

胄用事卒有開邊毒民之禍



身
白
不

▼
之
廣
正
考
三
言

十
五
一

