

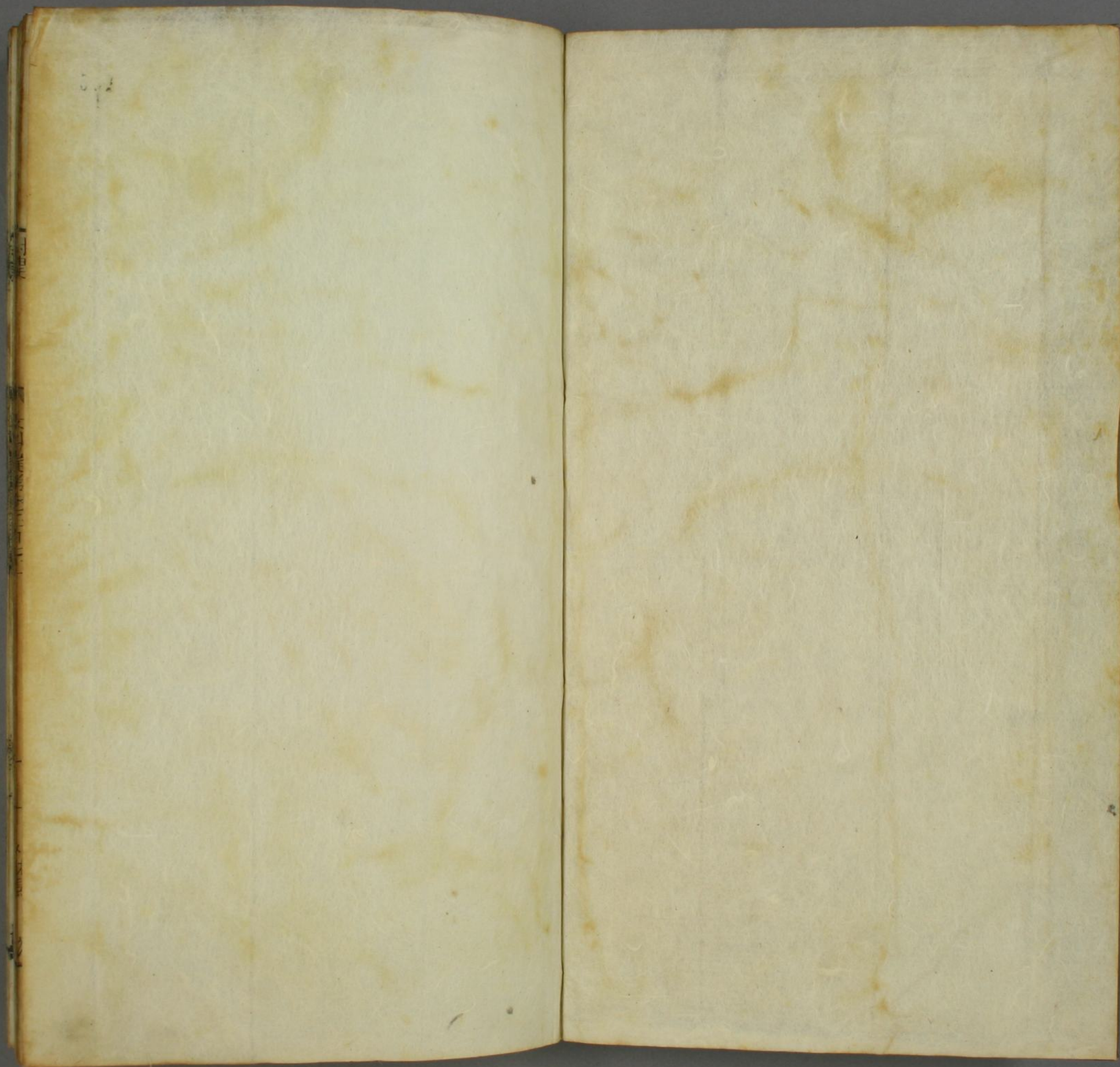
通考

自二百七十六至三百八十一

四十五

412  
100  
45





112  
100  
45



文獻通考卷之二百七十六

宋鄴陽 馬 端臨 貴

封建考

明蘄陽 馮 天馭 應

越王係肅宗子玄宗末年封肅宗寢疾張后召係矯制作亂坐  
誅

建係子王  
武威

道係子王  
興道

承天皇帝俟初封建寧王張后譖之坐賜死大曆三年追諡帝

衛王佖始王西平蚤薨

彭王僅始王新城

鎮僅子王  
常山

兗王儻始王穎川寶應初薨

涇王佺始王東陽興元初薨

鄆王榮始王靈昌蚤薨追封

文獻通考卷之二百七十六  
川右馬



襄王儁至德二載封貞元七年薨

宣 儁子王伊吾

宗 儁子王樂安

杞王倓至德二載封貞元十四年薨

召王偲至德二載封元和元年薨

恭懿太子紹始封興王上元元年薨贈太子

定王侗至德二載封寶應初薨

右肅宗子

昭靖太子邈上元二年封益昌王大曆八年薨贈太子

均王遐早薨貞元中追封

睦王述大曆十年封貞元七年薨

丹王逾大曆十年封元和十五年薨

恩王連大曆十年封元和十二年薨

韓王迥大曆十年封貞元十二年薨

簡王儻大曆十年封元和四年薨

益王迥大曆十四年封

隋王迅大曆時封興元元年薨

荆王選早薨建中二年追封

蜀王昶大曆十四年封

忻王造大曆十年封元和六年薨

韶王暹大曆十年封貞元十二年薨

嘉王運大曆十年封貞元十七年薨

端王遇大曆十年封貞元七年薨

循王適大曆十年封

恭王通大曆十年封

原王逵大曆十年封太和六年薨

雅王逸大曆十年封貞元十五年薨

右代宗子

舒王誼本昭靖太子子德宗取以為子永貞元年薨

通王諶大曆十四年封

虔王諒大曆十四年封

肅王詳大曆十四年封建中二年薨

文敬太子諲本順宗子德宗愛之取以為子貞元初封十五年

薨

資王謙大曆十四年封

代王誼蚤薨建中二年追封

昭王誠貞元二十一年封

欽王諤順宗即位封

珍王誠順宗即位封太和六年薨

右德宗子

郟王經貞元四年封太和八年薨

均王緯貞元四年封開成二年薨

淑王縱貞元四年封開成元年薨

莒王紆貞元四年封太和八年薨

密王綢貞元四年封元和二年薨

郇王總貞元四年封元和三年薨

邵王約貞元四年封元和元年薨

宋王結貞元四年封長慶二年薨

集王緝貞元四年封長慶二年薨

冀王綽貞元四年封太和九年薨

和王綺貞元四年封太和七年薨

衡王絢貞元四年封寶應二年薨

會王纁貞元二十一年封元和五年薨

福王繕貞元四年封咸通二年薨 珍王繕貞元四年封

撫王紘貞元二十一年封乾符三年薨

岳王緝貞元二十一年封太和二年薨

袁王紳貞元二十一年封咸通元年薨

桂王綸貞元二十一年封元和九年薨

翼王綽貞元二十一年封咸通三年薨

斬王緝咸通二年封咸通八年薨

欽王績無封薨年

右順宗子

惠昭太子寧貞元二十一年封平原王元和四年立為皇太子

薨

澧王惲憲宗即位封

漢惲子王

源惲子王

演惲子王

潭惲子王

深王悰元和初封

洋惲子王

進王洋

絳王悟元和初封後為王守澄所殺

洙惲子王

建王恪元和初封長慶元年薨

鄜王憬長慶元年封開成四年薨

溥憬子王

瓊王悅長慶初封

津悅子王

汜王郃長慶初封

汜王郃長慶初封

汜王郃長慶初封

汜王郃長慶初封

汜王郃長慶初封

瀛郇子王

婺王懌長慶初封

清懌子王

茂王愔長慶初封

德懌子王

淄王協長慶初封開成元年薨

澣協子王

渙狂馮

衡王憺

涉憺子王

澶王悅長慶初封

濼悅子王

棣王惲大中六年封咸通三年薨無子

彭王愆大中六年封後為韓建所殺

信王惲大中六年封咸通八年薨

榮王憤咸通三年封子令平嗣

右憲宗子

懷懿太子湊長慶元年封漳王後為王守澄陷以罪黜為巢縣  
公開成三年追贈

安王浚長慶元年封後為仇士良所殺

右穆宗子

悼懷太子普寶曆元年封晉王太和二年薨追贈

梁王休復開成二年封

襄王執中開成二年封

宋執中子

紀王言揚開成二年封

陳王成美開成二年封後為仇士良所殺

儼成美子  
王宣成

右敬宗子

莊恪太子永太和四年封魯王六年立為皇太子開成元年暴薨追贈

蔣王宗儉開成二年封

右文宗子

杞王峻開成五年封

益王峴

兗王岐

德王懌

昌王嵯

並會昌六年封

右武帝子

靖懷太子漢會昌六年封雍王大中六年薨追諡

雅王湮大中元年封

通王滋會昌六年封昭宗時為韓建劉季述所殺

慶王沂會昌六年封大中十四年薨

濮王澤大中二年封

鄂王潤大中五年封乾符三年薨

懷王洽大中八年封

昭王泚大中八年封乾符三年薨

康王汶大中八年封乾符四年薨

廣王灊大中十一年封乾符四年薨

衛王灌大中十一年封十四年薨

右宣宗子

魏王侑咸通三年封

涼王佺咸通三年封乾符六年薨

蜀王侏咸通六年封

威王侃咸通六年封



吉王保咸通十三年封

恭哀太子倚初封睦王後為劉季述所殺天復初追贈

右懿宗子

建王震中和元年封

益王昇光啓三年封

右僖宗子

德王裕大順二年封乾寧四年立為皇太子劉季述等幽昭宗

立裕為帝昭宗反正復為王後為朱溫所殺

棟王栩乾寧元年封

景王秘乾寧四年封

虔王榘乾寧元年封

初王祺乾寧四年封

沂王禛乾寧元年封

雅王禎光化元年封

遂王禕乾寧四年封

瓊王祥光化元年封

右八王並為朱溫所殺

端王禎

豐王祁

和王福

登王禧

嘉王祐

右並天祐元年封

穎王禕

蔡王祐 並天祐二年封

右昭宗子

唐制親王封戶八百增至千公主三百長公主止六百高宗時沛英豫三王太平公主武后所生戶始踰制垂拱中太平至千二百戶聖曆初相王太平皆二千壽春等五王各三百

神龍初相王太平至五千衛王三千溫王二千壽春等王皆  
七百嗣雍衡陽臨淄巴陵中山王五百安樂公主二千長寧  
千五百宣城宜城宣安各千相王女為縣主各三百相王增  
至七千安樂三千長寧二千五百宣城以下二千相王太平  
長寧安樂以七丁為限雖水旱不蠲以國租庸滿之中宗遺  
詔雍壽春王進為親王戶千開元後天子敦睦兄弟故寧王  
戶至五千五百岐薛五千申王以外家微戶四千邠王千八  
百帝妹戶千中宗之女亦如之通以三丁為限及皇子封王  
戶二千公主五百咸宜公主以母惠妃故封至千自是諸公  
主例千戶止

唐史贊曰唐自中葉宗室子孫多在京師幼者或不出閭雖  
以國王之實與匹夫不異故無赫赫過惡亦不能為王室軒  
輊運極不還與唐俱殫然則歷數短長自有底止彼漢七國

晉八王不得其效愈速禍云

肅宗嘗問於李鄴侯必曰今郭子儀李光弼已為宰相若克  
兩京平四海則無官以賞之奈何對曰古者官以任能爵以  
酬功漢魏以來雖以州郡治民然有功則錫以茅土傳之子  
孫至于周隋皆然唐初未得關東故封爵皆設虛名其食實  
封者給繒布而已貞觀初太宗欲復古制大臣議論不同而  
止由是賞功多以官夫以官賞功有二害非才則廢事權重  
則難制是以功臣居大官者皆不為子孫遠慮務乘一時之  
權邀利無所不為向使祿山有百里之國則亦惜之以傳子  
孫不反矣為今之計俟天下既平莫若疏爵土以賞功臣則  
雖大國不過二三百里可比今之小郡豈難制哉於人臣乃  
萬世之利也上曰善按如鄴侯之說則知唐之所謂爵土祇  
是虛名且無承襲蓋受封者於內府給繒布不得以自食其

所封之地則只同俸賜不可以言胙土矣故今敘唐之封建只及諸王而凌煙功臣以下之封公侯者更不敘錄蓋既無胙土世襲之事則封建之規模盡失矣

唐初如英衛之類其子尚襲封至中葉以後則此制盡廢如

仁傑封梁公子光嗣未嘗襲梁公張說封燕公子均未嘗襲燕公又按唐會要神龍二年七月制功臣段志玄屈突通蕭瑀李靖秦叔寶長孫順德劉弘

基宇文士及錢九隴程知節龐卿暉竇儆苑君璋李子和張

平高張公謹梁恪仁安修仁秦行師獨孤卿雲蘇定方李安

遠鄭仁泰杜君綽李孟嘗等二十五家所食實封並依舊給

可見當時所給實封繪布止受封者之身如此二十五家則

特旨依舊支給耳非通例也

按唐自中葉以來皇子弟之封王者不出閣諸臣之封

公侯者不世襲封建之制已盡廢矣至肅代而後則

藩私其土地甲兵而世守之同於列國故取唐書藩鎮傳述諸鎮傳授之次第以繼諸王之後

唐書藩鎮敘曰安史亂天下至肅宗大難略平君臣皆

幸安故瓜分河北地付授叛將護養蘖萌以成禍根亂

人乘之遂擅署吏以賦稅自私不朝獻于廷效戰國胙

駟相依以土地傳子孫脅百姓加鋸其頸利怵逆汗遂

使其人自視猶羌狄然一寇死一賊生訖唐亡百餘年

卒不為王土當其盛時蔡附齊連內裂河南地為合從

以抗天子杜牧至以山東王不得不王霸不得不霸賊

得之故天下不安又曰厥今天下何如哉干戈朽鉄鉞

鈍舍忍混貸昭育逆孽殆為故常而執事大人曾不歷

筭周恩以為宿謀方且崑岸抑揚自以為廣大繁昌莫

已若也嗚呼其不知乎其侯偃蹇顛傾而後為之支計

乎且天下幾里列郡幾所自河以北蟠城數百角奔爲  
寇伺吾人顛頓天時不利則將與朋伍駭亂吾民於掌  
服之上今者及吾之壯不圖擒取乃偷取恬逸以爲後  
世子孫背脅疽根此復何也議者曰倔强之徒吾以良  
將勁兵爲衝策高位美爵充飽其腸安而不撓外而不  
拘猶豢虎狼而不拂其心則忿氣不萌此大曆貞元所  
以守邦也何必疾戰焚煎吾民然後爲快也愚曰大曆  
貞元之間有城數千百卒夫則朝廷貸以法故於是關  
視大言自樹一家破制削法角爲尊奢天子不問有司  
不呵王侯通爵越錄受之觀聘不來几杖扶之逆息虜  
胤皇子嬪之地益廣兵益強僭擬益甚侈心益昌土田  
名器分畫大盡而賊夫貪心大及畔岸淫名越號走兵  
四略以飽其志趙魏燕齊同日而起梁蔡吳蜀躡而和

之其餘混傾軒輿欲相效者往往而是運遭孝武前葉  
後傑父思朝議故能大者誅鋤小者惠來大抵生入油  
然多欲欲而不得則怒怒則爭亂隨之是以教管於家  
刑罰於國伐於天下裁其欲而塞其爭也大曆貞元之  
間反此提區區之有而塞無涯之爭是以首尾指支幾  
不能相運掉也凡今者不知非此而反用以爲經將見  
爲盜者非止於河北而已嗚呼大曆貞元守邦之術求  
戒之哉魏博傳五世至田弘正入朝十年復亂更四姓  
傳十世有州七成德更二姓傳五世至王承元入朝明  
年王庭湊反傳六世有州四盧龍更三姓傳五世至劉  
聰入朝六月朱克融反傳十二世有州九淄青傳五世  
而滅有州十二滄景傳三世至程權入朝十六年而李  
全略有之至其子同捷而滅有州四宣武傳四世而滅

有州四彰義傳三世而滅有州五雖然迹其由來事有因藉地之輕重視人謀臧否歟今取擅興若世嗣者為藩鎮傳若田弘正張孝忠等暴忠納誠以屏王室自如別傳云

田承嗣平州盧龍人本隸安祿山麾下郭子儀平東都來降俄復叛後再降于僕固懷恩遷貝博滄瀛等州節度使名其軍曰天雄加同平章事封鴈門郡王悅承嗣弟子承嗣卒為留後俄遷節度使德宗立悅舉兵反僭號魏王朱泚篡逆帝乃下詔赦悅罪悅復順命封濟陽郡王後為其從弟緒所殺緒承嗣第六子既殺悅為留後請命乃即命為節度使加同平章事封鴈門郡王卒季安緒少子緒既死為留後因授節度使加同平章事懷諫季安子嗣為留後軍中廢之而立弘正送懷諫京師自承嗣至懷諫四世凡四十九年弘正承嗣從子為衙內兵馬使軍中既廢懷

諫脅立弘正弘正乃舉六州版籍誦吏于朝詔除節度使以討王承宗李師道功加同平章事入朝移鎮成德軍亂遇害布弘正子為河陽節度使會魏博節度李愬病不能軍乃詔以布鎮魏博牙將史憲誠怵軍中脅布叛布不從自殺

史憲誠本奚人三世為魏博將田布既自殺憲誠擅總軍務穆宗因授以節度使進同平章事後請納地欲分相衛請置帥軍中攻而殺之憲誠起至卒凡七年

何進滔靈武人世為魏軍校史憲誠忠成既死軍中推為留後進滔乃斬作亂者數十人請命詔受節度使後進同平章事卒重順進滔子進滔既死為留後就加節度使後進同平章事卒全皞重順子嗣拜節度使以平龐勛功進同平章事後軍眾叛而殺之自進滔至全皞二世四十二年韓君雄魏州人全皞死軍中推君雄總軍事加節度使同平

章事卒

子簡襲留後遷節度使平章事封魏郡王時黃巢

亂帝在蜀簡北略邢洛東攻鄆兵敗未幾死

君雄簡凡再世十二年

樂彥禎魏人韓簡時為澶州刺史簡卒魏人立之進節度使

加同平章事後軍亂殺彥禎

起至凡七年

羅弘信魏州人為裨將軍中既殺彥禎推大將趙文珣總留

後彥禎子從訓求救於朱全忠以兵討之衆懼殺文珣推弘

信為主詔擢留後遷節度使平章事封臨清郡王後為朱全

忠李克用所攻拔其三州卒子紹威襲昭宗時授節度使

為劉仁恭所攻朱全忠救之遂事全忠加侍中封魏王與全

忠謀盡誅魏牙兵以除逼紹威自此勢弱為全忠所取

右魏博據七州

傳五姓

李寶臣本范陽內屬奚為安祿山射生慶緒時為恒州刺史來

降詔授故官封密雲郡公後復叛事史思明思明死乃挈恒趙

深定易五州以獻封趙國公名其軍曰成德拜節度使封隴西

郡王拜同平章事後為妖人所毒死惟岳寶臣子寶臣死軍

中推為留後求襲父位德宗不許趣護喪京師以張孝忠代之

惟岳拒命詔朱滔等討之其將王武俊殺惟岳以降

王武俊本出契丹為李寶臣裨將李惟岳既死武俊遣使請

命詔授武俊恒冀觀察使而惟岳將楊政義等以深定二州

來降武俊怨不得節度又失二州乃反僭號趙王興元初乃

黜偽號請命詔授節度使加同平章事以破朱滔功封清河

郡王卒士真武俊長子嗣為節度使拜同平章事卒承

宗士真子初為副大使憲宗即位欲折鎮藩遣使諭承宗承

宗乃上德棣二州詔以薛昌朝為保信軍節度使統德棣承

宗拒命却昌宗囚之帝怒削承宗官爵遣兵討之久無功而

淄青盧龍數表請赦承宗乃罷兵盡以故地畀之承宗復拒

命出兵掠鄰鄙為吳元濟平乃恐遣二子入侍歸德棣二州  
詔復官爵卒軍中推其弟承元為留後承元不敢請命于朝  
詔以為義承軍節度使 庭湊本回紇阿布思之族為武俊  
養子世為裨將承元既以成德軍請命後詔以田弘正為節  
度使庭湊以軍作亂害弘正自稱留後脅監軍表請節又取  
冀州穆宗怒詔弘正子布以魏博兵討之會魏博軍變布死  
乃赦庭湊庭湊復拒命討之無功後庭湊上書謝表上景州  
穆宗厭兵赦之復其官爵封太原郡公卒元達庭湊次子庭  
湊死軍中以元達請命詔襲節度使以討劉稹功加同平章  
事太原郡公卒 紹懿元達次子嗣為節度使遷尚書左僕射  
卒 紹懿元達次子嗣為留後封太原縣伯加檢校司空卒  
景崇紹鼎子嗣為節度使以討龐勛功進檢校尚書右僕射  
同平章事常山王卒 鎔景崇子嗣為節度使克用所擊

兵敗與克用和後復附于朱全忠全忠既篡封鎔趙王全忠  
謀取河北鎔復附克用後為其將張文禮所殺滅王氏之族  
文禮自為留後李存勗討而誅之自庭湊至鎔凡百年

右鎮冀據六州恒定易傳二姓  
李懷仙柳城胡為安祿山裨將史朝義以為幽州節度使朝義  
敗懷仙使其將李抱忠奉其首來降即授幽州盧龍節度使封  
武威郡王大曆三年為其麾下朱希彩朱泚及弟滔所殺族其  
家

朱希彩幽州昌平人既與泚滔殺懷仙自稱留後代宗赦其  
罪詔宰相王紳為節度使以希彩副之縉至鎮度希彩不可  
制勞軍即還乃授希彩節度使封高密郡王七年為其下所  
殺 泚希彩同宗軍眾既殺希彩推為留後詔即拜節度使  
封懷寧郡王後入朝留京師 滔泚弟既入朝滔攝留後泚

留京師滔遂領節度討李惟岳取深州德宗賜以德棣二州以康曰知為深趙二州團練使滔失深州不平乃與王武俊等同叛僭號冀王武俊悅推滔為盟主涇原軍變泚僭逆武俊等乃叛滔攻之泚既誅滔兵復敗上書待罪詔洗釁與更始未幾卒

劉怵幽州昌平人朱滔時積功至雄武軍使滔死軍中推怵總軍事詔為節度使彭城郡公卒 濟怵子怵嗣節度累遷同平章事以討王承宗功進中書令為其子總所毒死 總濟次子既毒其父即領軍政詔嗣節度封楚國公進同平章事會吳元濟李師道平總恐乃用譚忠謀上疏願奉朝請髡髮為浮屠詔張弘靖領其軍總入朝至定州卒 朱克融滔族孫以偏校隨劉總入朝留京師久不得調詣宰相求自試不聽無聊怨忿張弘靖赴鎮從還幽州軍變囚弘

靖推克融領軍務時朝廷方討王庭湊薄克融罪就拜節度遷司空吳興郡王後軍亂殺克融子延嗣領留後大將李載義殺而代之族其家

李載義自稱恒山愍王之後為幽州牙中兵馬使朱克融死子延立叛命殘虐載義率眾殺之敬宗授載義節度使封武威郡王以討賊功進同平章事後為兵馬使楊志誠所逐入朝為山南節度使

楊志誠載義牙將逐載義自為留後詔以為節度副使遷尚書右僕射後為其下所逐推部將史元忠總留後詔以為副大使會昌初為偏將陳行泰所殺行泰邀節制未報次將張絳殺之

張仲武范陽人為雄武軍使遣其屬入朝請擊回鶻自效會張絳殺陳行泰求節宰相李德裕請用仲武乃以為留後絳



果為軍所逐以破回鶻等功遷進節度使同平章事卒子直方嗣為留後俄進副大使直方舉動多不法畏下變起乃奔京師詔以為金吾將軍後為黃巢所殺

張允伸范陽人為都知兵馬使直方出奔衆推為留後俄遷節度使同平章事燕國公卒

張公素范陽人為別將事允伸允伸死表其子簡會為留後公素以兵來會喪軍士附之簡會乃出奔詔公素為節度使進同平章事後為李茂勳所襲奔京師

李茂勳本回鶻阿布思之裔來降賜姓為燕將誣納降軍使陳貢言反襲殺之因舉兵入府茂勳逃衆推主州務以聞即拜節度使卒子可舉嗣為節度使遷太尉後為其將李全忠所攻自燔死

李全忠范陽人為牙將攻可舉殺之為留後拜節度使卒

子匡威領留後進為使後為弟匡壽所逐奔趙謀取王鎔趙人殺之匡壽既逐兄匡威自為留後詔授節度使後為李

克用所攻兵敗挈其族奔京師次景城為盧彥威所殺克用遂取幽州以劉仁恭為帥

劉仁恭深州人世為鎮將有功李匡壽逐其兄戍卒推仁恭趨幽州匡壽逆戰敗之仁恭乃奔太原李克用用其計攻匡壽取幽州表仁恭為節度使後叛克用克用擊之不利仁恭獻捷於朱全忠全忠表為同平章事以兵取滄景德三州後為其子守光所囚晉王存勗討守光取幽州誅仁恭守光既囚仁恭自為盧龍節度使益驕侈僭號大燕皇帝晉遣兵討平之誅守光

右盧龍據九州

傳八姓

李正己本高麗人為營州副將從侯希逸入青州以軍候從討

史朝義有功後逐希逸出之詔代為節度使進同平章事饒陽郡王建中初與田悅皆叛卒 子納父死自為留後與李希烈朱滔等連和僭號齊王興元初乃歸命加同平章事封隴西郡王卒 子師古嗣為節度使加同平章事卒 弟師道嗣為留後遷副大使時方討淮蔡師道陰使人殺宰相楚河陰漕院為蔡聲援蔡平乃遣使請納三州既而復拒命詔討之師道兵屢敗為其將劉悟所殺傳首京師

右淄青據十二州 淄青齊海登萊一姓四傳

程日華定州安善人為張孝忠牙將奉使至滄州會軍變殺刺史李固烈逼日華領州事時朱滔王武俊等叛招日華不從遂攻之日華乘城自固遣使自歸天子德宗喜拜日華御史大夫滄州刺史置橫海軍就以為使卒 子懷直嗣為留後遷節度使卒 子權嗣領軍務拜節度使累封至邢國公及淮西平請

入朝辭軍政詔華州刺史鄭權代之

李全略本王武俊之裨將入朝授代州刺史程權入朝以鄭權代為橫海節度使權遷以烏重胤代之重胤遷以杜叔良代之叔良討王庭湊兵敗乃命全略為節度使卒 子同捷領留後賂鄰藩為請領父節不許同捷拒命詔討之同捷兵敗伏誅

右滄景據四州 德棣傳二姓

劉玄佐滑州匡城人為永平軍牙將李靈耀據汴州及玄佐乘其無備襲取宋州德宗建中初充宋毫穎節度使以討李汭等功遷同平章事後為假子樂士朝所鳩死 子士寧嗣初玄佐死朝命吳湊代之軍中不受命推士寧為留後請命詔襲節度使後為其大將李萬榮所逐萬榮為留後遷節度使卒以兵屬鄧惟恭惟恭乃執萬榮子廼送京師以董晉代為節度使

右宣武據四州宋傳二姓

吳少誠幽州潞人為李希烈將希烈僭逆為陳仙奇所毒夷其妻子函首獻朝詔以仙奇為淮西節度使少誠殺仙奇德宗因授少誠申蔡光等州節度觀察留後進拜節度使後拒命圍許州詔削奪官爵討之師不利乃赦其罪順帝即位進同平章事封濮陽郡王卒

少陽本滄海清池人與少誠同在軍友善少誠養為弟少誠死少陽殺其子元慶自稱留後詔拜節度使卒 元濟少陽子少陽死匿不發喪請於朝求世襲不許乃出兵反詔諸路軍討之李愬入蔡城俘元濟斬于京師

右彰義據三州申光一姓三世

劉悟其祖正臣平盧節度使悟事李師古為將師道拒命王師討之師道以悟將兵拒守復疑悟悟乃還兵取鄆殺師道傳首

京師拜義成節度使彭城郡王兼幽鎮招討使治邢州進同平章事卒 子從諫領留後請命拜節度使入朝還鎮進同平章

事卒 稹從諫從子從諫既卒擅領留後武帝詔稹護喪還鎮稹拒命詔討之稹兵敗其大將郭誼等殺之以降

右澤潞據五州鄆鄆潞一姓三世

李茂貞深州博野人本姓宋為軍卒戍鳳翔隸鄭時破黃巢以功積遷至武定軍節度使會鳳翔節度使李昌符與天威都頭楊守爭立以兵相攻僖宗遣茂貞擊殺昌符就以茂貞為鳳翔隴右節度使封隴西郡王昭宗時擅以兵攻興元節度使楊守亮取其地詔徙茂貞山南節度以徐彥命鎮鳳翔茂貞不奉詔表辭不遜帝討之兵敗茂貞遂犯京師脅上誅杜讓能等乃還後與韓建王行瑜等舉兵犯京師李克用舉兵討之乃退後封岐王昭宗為宦官所廢既反正宰相崔胤欲借朱全忠兵誅宦

官中尉韓全誨等劫帝幸鳳翔全忠圍之逾年茂貞與和帝乃出茂貞初破楊守亮取興元而邠寧鄜坊皆附之有地二十州其被梁圍也興元入于蜀開平以後邠寧鄜坊入于梁秦鳳階成又入于蜀當梁末年所有惟七州而已莊宗破梁遣子入朝改封秦王卒從儼茂貞子茂貞卒嗣為鳳翔節度使

右鳳翔據二十州

岐隴涇原渭武秦成階鳳二傳邠寧慶行鄜坊丹延梁洋

李仁福不知其世家當唐僖宗時有跣跣思敬者為夏州偏將後以預破黃巢功賜姓李氏拜夏州節度使思敬卒以弟思諫為節度使自唐末天下大亂興元鳳翔邠寧鄜坊河中同華諸鎮之兵四面並起而交爭獨靈夏未嘗為唐患亦無大功故其世次功過不顯而無傳梁開平初思諫卒軍中立其子彝昌為留後拜節度使明年其將高宗益作亂殺彝昌時仁福為蕃部指揮使軍中乃迎仁福立之不知其於思諫為親疎也奉梁正

朔拜節度使中書令封朔方王卒

子彝超自為留後唐明帝

徙彝超延州刺史以安從進為夏州節度使彝超拒命唐遣兵

圍夏州不克乃釋之以彝超為節度使卒弟彝興嗣封西平

王周加太傅宋興加太尉卒追封夏王子克儼立襲靜難節

度使卒贈侍中子繼筠立踰年卒弟繼捧立太平興國七

年來朝以夏銀綏宥靜五州地來歸其弟繼遷居銀州率眾為

寇奔入蕃族詔以繼捧為定難節度賜姓名趙保忠令招繼遷

保忠言繼遷歸款以為銀州刺史賜名趙保吉後保吉與保忠

合寇靈州詔討之保吉并保忠之眾保忠遁還闕詔隳夏州居

民悉遷於綏銀等州削保吉所賜姓名復為李繼遷遣使入貢

後復入寇窺靈州詔李繼隆以五路兵攻之大小數十戰繼遷

遁去太宗崩乃遣使修貢求領藩任真宗復賜姓名拜定難軍

節度使後復入寇陷靈州為其蕃部射死子德明入貢上表

歸欵拜定難節度使西平王進封夏王卒 子元昊嗣景祐初  
入寇後攻唃廝囉陷瓜沙肅三州盡得河西之地寶元元年僭  
號改元詔削奪元昊官爵遣兵討之慶曆四年乃遣使稱臣冊  
為夏國主歲賜銀絹茶綵共二十五萬五千仍聽市易卒 子  
諒祚立治平三年入寇明年种諤取綏州城之諒祚卒 子秉  
常立元豐四年遣李憲等五路兵攻之取四砦城未樂夏人陷  
之秉常卒 子乾順立元祐時來請所侵地并送還末樂陷沒  
人口詔還其米脂安強浮圖葭蘆四砦紹聖後章惇為相遣師  
伐之夏人亦歲歲寇邊初夏國恃橫山諸族帳強勁善戰故用  
以抗中國种諤謀取橫山故興靈州之師及王師失利李憲始  
獻進築之策神宗厭兵不克行童貫舊常從憲得其髣髴故獻  
議進築遂領六路邊事將諸路兵六七年進築軍壘建立保砦  
遂得橫山之地夏人失所恃遂納欵夏國自此少衰矣會金滅

遼乾順以事遼之禮事金金人以天德雲中金肅河清四軍及  
八館之地賂之未幾復奪其地建炎時遣使入夏乾順已僭稱  
制待使偪自後始用敵國禮張浚吳玠遣使約夏夾攻金卒無  
成說紹興九年李顯忠自夏來歸是年乾順卒 子天祈立嘉  
定間金遷汴有西都長安之意宿重兵於鞏州夏畏之遣使來  
議夾攻四川宣闡安丙從之遣董炤等攻鞏州不利繼乾順而  
立者正史  
作天祈建炎以來朝野雜記作仁孝未知孰是自乾順之死至  
嘉定甲申凡八十餘年其後立者決非一主并夏亡之歲月正  
史不載  
當續考

右靈夏據五州夏銀綬  
宥靜

按唐末宇內皆為節鎮而所謂節鎮者非士卒殺主帥  
則盜賊逐牧守朝廷不能討因而命之大槩皆欲互相  
噬吞廣自封殖以為子孫傳襲之計江都以南之蠶起  
者其地非英雄所必爭又值中州多故無暇遠略故皆

能傳世而北方節鎮其驟興忽敗不能以一世者多為  
宣武河東所併獨鳳翔之初起也據地最多故能崛起  
汴晉之間相為長雄後雖日削而傳襲亦及再世靈夏  
僻在一隅據五州之地世事中朝及宋興四方僭偽節  
鎮悉已削平獨不能取其地蓋自繼遷以來效化外藩  
戎之俗獷悍難制雖繼以女真之強暴而亦能自存傳  
世三百餘年然其地則唐之地而其初亦唐之節鎮也  
故敘鳳翔靈夏以繼唐史藩鎮傳所載八鎮之後

先公曰嗚呼宇宙之為天下裂豈一朝一夕之故哉太  
宗初置沿邊節度使天寶十年分西北十節度大率以  
其兵防邊耳固未嘗有世襲之節度也自安史亂而後  
河北三鎮有世襲之節度然猶未有東南之世襲節度  
也自黃巢而後東南徧海內皆為世襲節鎮矣五代十

國皆節鎮之流裔而并合者也自宣武併河中魏博淄  
青成德澤州而為梁自河東據潞州而為晉然後吳淮  
南越以鎮海閩以威武楚以武安靜江南漢以清海岐  
以鳳翔邠寧蜀以兩川而燕之盧龍荆之荆南亦併出  
焉

楊行密廬州合肥人以盜見獲為兵遷隊將逐廬州刺史據其  
州詔就拜刺史淮南節度使高駢為畢師鐸等所攻行密擊之  
取揚州後取宣潤滁和等州唐拜行密淮南節度使同平章事  
行密遣兵攻取自淮以南江以東諸州皆下之進拜中書令吳  
王卒 子渥嗣後為徐溫張顥等所弑 弟隆演嗣即吳王位  
改元卒 弟溥立僭即皇帝位後禪位于徐知誥

右淮南傳四世四十六年行密以唐景福元年入揚州至溥以晉天福二年為李氏所篡  
王建許州舞陽人為忠武軍卒遷隊將隸軍將鹿宴弘僖宗在

蜀以兵隨駕扈從有功遷壁州刺史以兵取關利梓等州遂西  
川節度使韋昭度而代之及攻成都殺陳敬瑄田令孜乃以建  
為西川節度使復攻東川取之并有兩川山南之地封蜀王梁  
寡唐建乃僭號皇帝卒 子衍嗣立唐莊宗既滅梁乃遣兵伐  
蜀取之衍降見殺

右前蜀二世三十五年

建以唐大順二年為西川節度使至衍以後唐同光三年亡

孟知祥邢州龍岡人仕晉為左教練使遷太原尹莊宗既滅王  
衍乃以知祥為劍南西川節度副大使明宗立知祥陰有據蜀  
之志殺監軍李嚴與東川節度使董璋俱反唐師討之不利知  
祥遂攻東川殺董璋取其地乃遣使入朝唐封為蜀王唐明宗  
崩知祥僭號皇帝後復取山南之地卒 子昶嗣時中國多故  
雄武軍節度使何建以秦成階三州附于蜀昶又取鳳州盡得  
王衍故地周世宗時伐蜀取秦成階鳳宋乾德三年遣師伐蜀

取之昶降封秦國公卒

右後蜀二世四十一年

知祥以後唐同光三年為節度使至昶以宋乾德二年亡

劉隱其祖安仁上蔡人後徙閩中商賈南海因家焉父謙為廣  
州牙將黃巢寇廣州表謙為封州刺史賀江鎮遏使以禦梧  
桂謙卒表隱代之會廣州節度劉崇龜死將盧琚等作亂隱以  
封州兵討殺琚迎節度使嗣薛王知柔徐彥若代知柔表隱節  
度副使彥若卒軍中推隱為留後天祐時拜節度使梁初進太  
師封南平王卒 弟龔嗣以兵取潮韶及容管邕管僭號皇帝  
卒 子玠嗣立後為其弟晟所弑 晟既弑玠遂自立值馬氏  
政亂乃出兵攻楚克桂宜嚴梧蒙五州又取柳州卒 子鏐嗣  
立宋開寶四年遣師伐南漢取之鏐降封恩赦侯

右南漢五世六十七年

隱以唐天祐二年為廣州節度使至鏐以宋開寶四年亡

馬殷許州鄆陵人初為孫儒裨將儒攻宣州敗死殷與其下推

劉建峯為主轉攻豫章虔吉入湖南取潭州建峯自稱留後僖宗因授之建峯為其下所殺軍司馬張佶率眾推殷為主拜潭州刺史殷攻連邵彬衡道永六州皆下之又取桂州拜武安軍節度使梁時拜中書令封楚王又取嶺南昭賀梧蒙龔富等州澧敘辰州皆附于殷拜天冊上將軍唐滅梁殷入貢仍封爵卒子希聲立授武安靜江等軍節度使卒追封衡陽王弟希範立卒弟希廣立為其兄希萼所攻兵敗自縊死希萼既殺希廣遂自立臣於李景其將徐威等作亂執希萼立其弟希崇彭師高等復奉希萼為衡山王臣於李景希崇亦請命于景景遣邊鎬將兵入楚盡遷馬氏之族于金陵

周行逢武陵人與王進逵俱為靜江軍卒事希萼進逵攻唐將邊鎬逐之行逢復破唐兵進逵奉表京師周太祖以為武安節度使以劉言為武平節度使進逵與言有隙行逢為畫

謀襲殺言進逵據武陵行逢據潭州會進逵為潘叔嗣所殺行逢殺叔嗣取武陵卒子保權立衡州刺史張文表畔之保權遣使請命太祖命慕容延釗討之保權舉族朝于京師

右湖南馬氏五世五十七年殷自唐乾寧三年有湖南至希萼以周廣順元年為南唐滅所

周氏再世十年行逢以周顯德元年拜節度使至保權以宋乾德元年納土

錢鏐杭州臨安人始為石鏡鎮將董昌偏裨擊黃巢有功為都將擊劉漢宏破越州昌徙居越而鏐為杭州刺史擊取蘇常潤等州進鎮海節度使同平章事昌僭逆鏐討平之盡有兩浙之地拜中書令越王梁時封吳越王尚父卒子元瓘立卒子佐立破李景兵取福州平弟俶立太平興國三年俶入覲盡獻其地

右兩浙四世八十四年鏐以唐乾寧二年為鎮海鎮東軍節度使有兩浙至俶以宋太平興



王潮光州固始人初為縣史壽州人王緒攻陷固始以潮為軍校緒為秦宗權所攻率眾南奔自南康入汀陷漳浦緒性忌多殺潮與其前鋒將執緒殺之推潮為主授泉州刺史攻福州克之授福建觀察使卒 弟審知立授威武軍節度使同平章事封琅邪王梁時封為閩王卒 子延翰立後為其弟延稟延鈞所殺 延鈞既殺延翰更名鱗自立後唐拜為節度使閩王後僭號皇帝為其子繼鵬及李倣所弒 繼鵬立更名昶遣使朝貢于晉後為王延義所殺 延義審知少子嗣立更名曦後為其臣連重遇所殺 延政審知子初為建州刺史曦淫虐延政數諫之曦怒攻延政兵敗延政乃以建州建國稱殷明年曦遇弒連重遇立朱文進盡殺王氏子孫稱晉年號重遇復殺文進南唐李景聞閩亂發兵攻之遂取閩遷延政之族于金陵

右福建六世五十五年

潮以唐景福元年入福州拜觀察使至延政以晉開運三年為李唐

滅所

高季興陝州硤石人初為汴人李讓家僮朱溫鎮宣武事溫梁開平初拜荆南節度均王時阻兵自守均王優容之封為渤海王梁亡朝唐莊宗明帝時取夔萬歸峽等州臣于吳卒 子從誨立復臣唐封南平王卒 子保融立襲封南平王卒 弟保勗立卒 兄子繼冲立建隆四年太祖昭慕容延釗討湖南張文表假道荆南入其郭繼冲懼以地內附舉族入朝

右南平五世凡五十七年 季興以梁開平元年鎮南至繼冲以宋乾德元年納土

按唐末五代以來八國其初亦皆世襲節鎮也故叙其與滅之歲月傳授之世次附于唐方鎮之後或曰五代史之十國世家即晉書十六國載記之流也何十六國獨無述乎曰十六國乃夷狄之據地而欲自為帝王者

也未曾受命於晉難以藩方目之故除張李二涼之外  
不復錄若此八國則雖出於卒伍盜賊然其竊地之初  
皆常請命於天子而昇以旌節矣後雖僭號而其源則  
蕃侯也故敘之若南唐受禪於楊氏北漢繼世於河東  
則其初節稱帝是以亦不復錄云

文獻通考卷之二百七十六

文獻通考卷之二百七十七

封建考

宋 鄱陽 馬 端臨 貴與 著  
明 蘄陽 馮 天馭 應房 校刊

梁親王

廣王全昱太祖受禪封貞明二年卒

太祖兄也

友諒全昱子初封衡王後嗣廣王坐第友能反廢囚京師唐  
師入汴見殺

友能昱子封惠王後為宋滑二州留後舉兵反敗死

友誨昱子封邵王坐友能反廢後為唐真所殺

安王友寧太祖兄存子受禪後封

密王友倫太祖兄存子受禪後封

郴王友裕太祖子為忠武節度使卒受禪後追封

博王友文本姓康名勤太祖養以為子受禪後封郢王友珪弒

封建

文獻通考卷之二百七十七

劉佑編

刻

逆並殺友文

郢王友珪太祖子受禪後封乾化二年弒太祖篡位均王以兵討之自殺追廢為庶人

福王友璋太祖子受禪後封

賀王友雍太祖子受禪後封

建王友徵太祖子受禪後封

康王友孜太祖子末帝即位後封後以反誅

唐親王

邕王存美太祖子同光三年封莊宗敗不知所終

末王存霸太祖子同光三年封莊宗敗為軍卒所殺

薛王存禮太祖子同光三年封莊宗敗不知所終

申王存渥太祖子同光三年封莊宗敗與劉皇后同奔太原為部下所殺

睦王存義太祖子同光三年封後以郭從韜壻為莊宗所殺

通王存確太祖子同光三年封莊宗敗為霍彥威所殺

雅王存紀太祖子同光三年封莊宗敗為霍彥威所殺

魏王繼岌莊宗長子同光三年封將兵伐蜀取之師回至渭南

聞莊宗敗師徒潰散自縊死

繼渾 繼嵩 繼蟾 繼曉 並莊宗子同光三年拜光祿大

夫檢校司徒未封莊宗敗並不知所終

秦王從榮明宗子長興元年封後舉兵反敗死廢為庶人

許王從益明宗子長興四年封晉天福四年封郇國公為二王

後奉唐帝祀開運三年契丹犯京師復封許王尋為番將蕭翰

立為帝知南朝軍國事漢高祖入洛遇害

雍王重美末帝子清泰三年封晉兵入與末帝俱自焚死

洋王從璋明宗從子長興四年封晉時降封隴西郡公

和

封建  
充王從溫明宗從子晉時為忠武軍節度使

涇王從敏明宗從子晉時降封秦國公

晉親王

韓王敬暉高祖弟為曹州防禦使卒天福八年追封 子曦嗣

楚王重信高祖子天福初為河陽三城節度使范延光反遇害

追封

陳王重景高祖子蚤卒追封 壽王重義高祖子 張從實反遇害追封

漢親王

魏王承訓高祖子蚤卒追封

陳王承勳高祖子隱帝即位為開封尹周廣順元年追封

周親王

郟王侗太祖子漢末遇害顯德時追封

杞王信太祖子漢末遇害顯德時追封

越王宗誼世宗長子漢末遇害顯德時追封

曹王宗讓世宗子顯德六年封

紀王熙謹世宗子顯德六年封宋乾德二年卒

蘄王熙誨世宗子顯德六年封

封爵之差唐制王食邑五千戶郡王國公三千戶開國郡公

二千戶縣公千五百戶縣侯千戶伯七百戶子五百戶男三

百戶又有食實封者給縑帛每賜爵遞加一級唐末及五代

始有特加邑戶而罷實封之給又去縣公之名封侯以郡宋

朝沿其制文臣少卿監以上內職崇班以上有封爵丞相學

士刺史大將軍諸司使以上有實封但以增戶數為差不繫

爵級邑過其爵則并進爵焉止於開國郡公每加食邑自千

戶至二百戶實封自六百至百戶皆六等親王重臣或特加

有踰千戶者 郡公食邑有累加至萬餘者實封至數千者又於王爵之上有國王及西平南平之號皆非常

典所凡加食邑宰相千戶實封四百戶餘降麻官七百戶實封三百戶直學士以上五百戶實封二百戶舍人待制散尚書至少卿監以上實封一百戶食邑三百戶封縣開國男五百戶封子七百戶封伯千戶封郡侯二千戶封公千五百戶以上始加實封惟將相食邑萬戶即開國亦或謙而不就者仁宗慶曆七年郊惟夏竦滿萬戶中書請封英國公因詔使相未滿萬戶皆得封皇屬有特封郡公縣公或贈侯者無開國字侯無開國字在開國郡公之上開寶以來伐國降主及外臣叛命赦不誅者亦封侯皆因名以著罪焉開寶四年劉鋹封恩赦侯九年燧封違命侯淳化五年趙保忠封宥罪侯又采秦制賜民爵曰公士其王公以下封國之名舊有大次小三等以為進封之敘然每或封拜又有權升次小國為大國者淳化五年九月詔升壽為大國刻於晉之下燕之上咸平六年八月詔王追封魏王仍升鄆為大國大中祥符七年五月故鄆王追封曹王仍升曹為大國乾興元年

三月進封鄧申其三大長公主並升為大國景祐中詔春秋秦漢以來下及皇朝所封舊名別分大次小三等以為定制焉太祖時詔晉王宗齊王美武功郡王昭德昭朝位班宰相上太宗太平興國八年詔自今宰相序立宜在親王上宰相宋琪李昉等頓首言漢法丞相在諸侯王下請如舊制不許王府講官有翊善一人直講一人贊讀二人記室一人又有諸王宮大小教授

宋親王

邕王光濟宣祖長子太祖兄蚤亡建隆三年贈中書令封邕王秦王廷美宣祖第四子太祖弟建隆元年授嘉州防禦使進同平章太宗即位封齊王繼封秦王後以罪降封涪陵縣公房州安置卒於房陵真宗即位追復官封

廷美十子

德恭為左武衛大將軍封樂平縣公

德隆右武衛大將軍長寧郡侯

德

賜寧遠軍節度使臨沂郡公

德彝

保寧軍節度使留後

德均

左監門衛大將軍追封安鄉侯

德欽

雲州觀察使

德潤

右羽林將軍追封金城侯

德愿

右武衛將軍追封姑城侯

德存

左羽林將軍追封北陽侯

德文

昭武軍節度使東平郡王

夔王光贊宣祖第五子太祖幼弟早亡建隆三年贈侍中追封

右宣祖之世

魏王德昭太祖子乾德二年出閣授貴州防禦使遷同平章事太平興國元年封武功郡王四年以譴自殺贈中書令追封魏王

止齋陳氏曰謹按國史乾德二年以皇子德昭為貴州防禦使時年十七前代皇子出閣即封王上以德昭未冠特殺其禮非舊典也夫貴州屬廣西下州防禦使從五品耳皇子始命以此禮曰天子之元子士也天下無生而貴者

也儲君副主猶云士明人有賢行著德乃得貴也先王以家人不憚自貶如此損蓋教道行矣故國人觀之曰世子將君我而齒我於學然後眾知父子之道君臣之義長幼之節出閣封王後世之夸心也藝祖起百世之後獨追古意自王殺禮而為防禦使非聖人能之乎紹聖中皇子初命便封國公遂為故事

惟正德昭長子

建寧軍節度使追封同安郡王

子從讜

温州團練使坐罪死贈濟南侯

世程

從讜子洛州防禦使贈榮國公

世智

從讜子桂州觀察使贈申國公

世繁

從讜子袁州防禦使贈信都郡公

惟吉德昭次子早卒

守節

惟吉子彰化軍節度使留後追封丹陽郡王

守巽

惟吉子和州防禦使贈楚國公

守度

惟吉子英州團練使贈廬江侯

世延

惟吉孫絳州防禦使贈彭城郡公

世靜

惟吉孫均州防禦使贈北海郡公

世長

惟吉孫解州防禦使贈濟陽郡公

封建

世茂 惟吉孫鳳州刺史贈東陽侯

惟忠德昭子早卒

從恪 惟忠子贈磁州刺史東萊侯

世綱 惟忠孫澧州刺史贈南康侯

從信 惟忠子雄州防禦使贈楚國公

惟和德昭子早卒

從審 惟和子復州防禦使宣城郡公

岐王德芳太祖子開寶九年出閣授防禦使太平興國中進同

平章使六年薨

惟敘德芳子 懷州防禦使追封河南侯

從煦 惟敘子歸州團練使齊國公

惟憲德芳子 資州團練使贈英國公

從演 惟憲子登州防禦使贈寧侯

世奕 惟憲孫本州團練使贈南康侯

惟能德芳子 右羽林將軍贈張掖侯

從古 惟能子登州觀察使楚國公

世瑞 惟能孫嘉州刺史贈華陰侯

安定郡王從式太祖曾孫岐王德芳次子英國公惟憲之子神

宗熙寧元年詔以太祖肇造區夏令中書門下攷大宗之屬籍

近行尊者一人裂地王之使常從獻於郊廟於是從式最長乃

拜彰化軍節度觀察留後封安定郡王薨追封榮王

世清 熙寧五年嗣封

世開 紹聖元年嗣封

世福 崇寧五年嗣封

令話 紹興元年嗣封

令石 五年嗣封

世華 元豐七年嗣封

世雄 建中靖國元年嗣封

令盪 宣和二年嗣封

令時 二年嗣封

令憲 六年嗣封

封建

文獻通考卷三百七

六

晏

令讓 年二十五 嗣封

令德 年乾道元 嗣封

子棟 年淳熙七 嗣封

子恭 年慶元元 嗣封

伯榘 年嘉泰四 嗣封

伯澤 年嗣封

令幹 年二十六 嗣封

令檯 年嗣封

子彤 年嗣封

子覲 年嘉泰二 嗣封

伯祝 年嘉定元 嗣封

熙寧所封安定郡王從式乃秦王德芳之孫從式薨乃更封  
燕王德昭曾孫世清為嗣安定郡王紹興初燕秦二王後爭  
襲封禮部員外郎王居正言燕王太祖長子其後當襲封議  
遂定自紹興至嘉定襲封者並燕王後自孝宗後受封者率  
自下僚承襲且多癯老疾病不能起跪嘉定十二年臣僚言  
自今有該封襲之人先行下所居州郡審驗委堪拜跪方與  
保明申奏仍遣赴都堂審察然後取旨除授或序當承襲本

州宗司是其不能拜跪與特轉一官及一子恩澤以華其  
却於次行內更行選襲從之

秀安僖王子侑太祖六世孫岐王德芳之後德芳生英國公惟  
憲惟憲生新興侯從郁從郁生華陰侯世將世將生東頭供奉  
官令繪令繪生子侑以舍試合格調嘉興丞生子是為孝宗六  
歲選入宮紹興十四年子侑卒孝宗既正儲宮詔贈子侑中書  
令秀王

伯圭子侑子 封榮陽郡王光 宗時嗣秀王

師夔 伯圭子未興軍節度使開 府儀同三司贈新安郡王

師揆 伯圭次子奉國軍 節度使贈禮王

師禹 伯圭子保康軍 節度使贈和王

信王璩太祖七世孫父子彥高宗紹興四年育孝宗于宮中明  
年詔再選璩入宮憲聖慈烈皇后以為己子九年封崇國公五  
年封恩平郡王孝宗既正儲宮璩始稱皇姪三十年出居紹興



府淳熙十四年薨追封信王

右太祖之世

楚王元佐太宗長子初封衛王後徙封楚坐罪廢為庶人真宗即位復封爵仁宗初薨

允升元佐子

封延安郡王

宗禮

允升子虔州觀察使成國公

宗道

允升子常州團練使贈高密侯

宗楷

允升子康州刺史漢東侯

宗回

沂州防禦使漢東郡公

宗默

昭州刺史安侯

宗秀

左武衛將軍華陰侯

仲翹

允升孫眉州防禦使通義侯

昭成太子元僖太宗次子太平興國七年初封廣平郡王後封許王尹開封淳化三年薨追贈太子

陳王元份太宗子太平興國八年初封冀王景德二年薨追封

陳王

允寧元份子

武定軍節度使信安郡王

宗敏

允寧子文州刺史會稽侯

宗孟

允寧子汝州防禦使臨汝侯

允讓元份子

知大宗正事汝南郡王贈濮安懿王

宗懿

允讓子宿州觀察使和國公

宗詠

共州觀察使豫章侯

宗師

密州觀察使高密侯

宗邈

龍州防禦使齊陽侯

宗沔

各州防禦使廣平侯

宗望

舒州防禦使高密郡公

安王元傑太宗子太平興國八年初封益王咸平六年薨無子

密王元偓太宗子端拱元年封徐國公真宗即位封彭城郡王

天僖元年封徐王二年薨

曹王元偁太宗子初封涇國公真宗即位封安定郡王大中祥

符七年薨贈曹王

鎮王元儼太宗子景德初封廣陵郡王仁宗即位拜太尉尚書

今天聖七年封鎮王後改荆王慶曆四年薨

允迪元儼子 安靜軍節度使贈未嘉郡王

允熙元儼子 博平侯

允初元儼子 寧國軍節度使贈博平郡王

代國公元億太宗子早薨至道三年追封

嗣濮王宗暉太宗曾孫安懿王元讓之子英宗之親兄神宗時

嗣封濮王紹聖元年薨

宗晟 安懿王子紹聖元年嗣封

宗綽 紹聖二年嗣封

宗祐 紹聖四年嗣封

宗增 安懿王孫大觀三年嗣封

仲爰 宣和四年嗣封

仲良 建炎二年嗣封

士儻 安懿王曾孫紹興二十五年嗣封

宗愈 紹聖二年嗣封

宗楚 紹聖三年嗣封

宗漢 紹聖五年嗣封

仲御 政和五年嗣封

仲理 靖康時遷封北遷

仲儻 建炎八年嗣封

士輅 隆興初嗣封

不栝 安懿王玄孫慶元二年嗣封

不儔 開禧三年嗣封

不凌 嘉定十五年嗣封

士歆 淳熙時嗣封

不豐 慶元六年嗣封

不嫖 嘉定十一年嗣封

右太宗之世

按諸侯王與列侯皆以其嫡子嫡孫世襲其所受之封爵自非有罪者與無後者則爵不奪而國不除此法漢以來未之有改也至唐則臣下之封公侯者始止其身而無以子襲封者然親王則子孫襲封如故雖所謂茅土食邑多為虛名然始受封之國與爵則父歿子繼世世相承如吳王恪曹王明俱太宗之子受封於貞觀時中更武氏祿山之禍皇族殲夷陵替之餘然其苗裔苟存則嗣吳王嗣曹王尚見於肅代德順之間至宋則皇子之為王者封爵僅止其身而子孫無問嫡庶不過承

封建  
陰入仕為環衛官廉車節鉞以序而遷如庶姓貴官陰  
子入仕之例必須歷任年深德齒稍尊方特封以王爵  
而其祖父所授之爵則不襲也國朝會要載慶曆四年  
七月制封宗室乃以皇叔馮翊郡公德文為東平郡王  
皇兄克讓為汝南郡王皇弟允良為華元郡王皇姪從  
藹為潁國公從煦為安國公宗說為祈國公昭成太子  
孫宗保為建安郡王華王孫宗達為恩平郡王邢王孫  
宗望為清源郡公自燕王薨而祖宗之後未有封王爵  
者議者以為自三代以來皆建宗戚用自承助於是次  
第封拜之蓋仁宗鮮兄弟享國既久又無皇子藝祖太  
宗之子為王者皆已物故是時宗姓幾無一王故擇其  
行尊齒宿者王之至濮安懿王以英宗之故安定郡王  
以藝祖之故方今世世承襲然又不以昭穆相承嫡庶

為別每嗣王歿則只擇本宗直下之行尊者承襲於是  
濮安懿王有二十七子而得嗣封者七人四十六孫而  
得嗣封者亦七人蓋嗣濮王凡十四人纔更兩代耳安  
定郡王之後世字行嗣封者五人今字行嗣封者九人  
子字行嗣封者四人伯字行嗣封者三人蓋嗣安定郡  
王凡二十一人纔更四代耳此例亦古所無也又按蔡  
元道祖宗官制舊典稱皇子生百辟命名初除美軍額  
節度使兩遇大禮移鎮再遇封國公出閣拜使相封郡  
王納夫人建外第方除兩鎮封王然則皇子雖在所必  
王然其遷轉亦有次第不遽封也

周王玄祐真宗子咸平五年封信國公六年薨追封周王  
右真宗之世

褒王昉仁宗子蚤薨追封

豫王昕仁宗子蚤薨追封  
鄂王曦仁宗子蚤薨追封

右仁宗之世

吳王顥英宗子初封東平郡王神宗立封昌王哲宗立徙楚王  
紹聖初薨子孝騫寧國軍節度使豫章郡王  
益王頴英宗子初封樂安郡王進封嘉王元祐三年薨  
潤王顏英宗子蚤薨追封

右英宗之世

成王侑神宗子蚤薨追封  
惠王僅神宗子蚤薨追封  
唐王俊神宗子初封永國公薨追封王  
褒王伸神宗子蚤薨追封  
冀王儻神宗子初封景國公薨追封王

豫王价神宗子初封建國公薨追封王

徐王侗神宗子蚤薨追封

吳王佖神宗子初封儀國公哲宗即位封大寧郡王徽宗即位  
封陳王崇寧五年薨

儀王偉神宗子蚤薨追封

燕王俛神宗子初封成國公哲宗即位封咸寧郡王徽宗時積  
封至燕王靖康隨北狩不知所終

楚王似神宗子初封和國公哲宗即位封普寧郡王徽宗時封

蔡王崇寧五年薨

越王偲神宗子初封祈國公後積封至越王靖康從北狩不知  
所終

右神宗之世

獻愍太子茂哲宗子蚤薨初贈越王再贈太子

右哲宗之世

兗王檉徽宗子蚤薨追封

鄆王楷徽宗子初封魏國公進封高密郡王政和八年策進士居第一積封至鄆王靖康從北狩

荆王楫徽宗子初封楚國公進封南陽郡王崇寧三年薨

肅王樞徽宗子初封吳國公積封至肅王靖康中與張邦昌同

質于金國北去

景王杞徽宗子初封冀國公積封至景王靖康從北狩

齊王栩徽宗子初封魯國公積封至濟王靖康從北狩

濟陽郡王棫徽宗子初封楊國公進封濟陽郡王

邠王材徽宗子初封魏國公薨追封

祁王模徽宗子初封鎮國公積封至祁王靖康從北狩

莘王植徽宗子初封吳國公積封至莘王靖康從北狩

華原郡王朴徽宗子初封雍國公進封華原郡王

徐王棣徽宗子初封徐國公積封至徐王靖康從北狩

沂王樛徽宗子初封冀國公積封至沂王靖康從北狩

鄆王拱徽宗子初封定國公薨追封王

和王棫徽宗子初封廣國公積封至和王

信王榛徽宗子初封福國公積封至信王靖康從北狩至河北

得脫馬廣以鄉兵保慶源五馬山寨奉榛為主建炎二年詔以

河外兵馬都元帥後虜破山寨不知所終

漢王椿徽宗子初封慶國公薨追封王

安康郡王檉徽宗子初封衛國公進封安康郡王

廣平郡王榘徽宗子初封韓國公靖康時追封

陳王機徽宗子早薨追封

相國公榘徽宗子政和四年封

瀛國公挺徽宗子政和五年封

建安郡王橫徽宗子初封惠國公宣和時追封

嘉國公椅徽宗子政和八年封

溫國公棟徽宗子政和八年封

英國公榘徽宗子宣和二年封

儀國公桐徽宗子宣和三年封

昌國公柄徽宗子宣和四年封

潤國公樞徽宗子宣和七年封

右徽宗之世

元懿太子專高宗子初封魏國公苗傳劉正彥為逆立專為帝改元明受上復辟立為皇太子其年薨贈元懿太子

右高宗之世

莊文太子楷孝宗子紹興三十二年封鄧王乾道元年立為皇

太子三年薨年二十四追諡

子挺武當軍節度使魏國公

魏惠獻王愷孝宗子初封慶王繼封魏王乾道七年薨

子柄昭慶軍節度使吳興郡王贈沂王謚靖惠

右孝宗之世

景獻太子曦藝祖十世孫燕懿王後寧宗慶元四年育于宮中

嘉泰二年封衛國公開禧元年為皇子封榮王三年立為皇太

子嘉定十三年薨年二十八追諡

華冲穆王坦寧宗子蚤薨追封

申冲懿王懋寧宗子蚤薨追封

順冲懷王忻寧宗子蚤薨追封

肅冲昭王怕寧宗子蚤薨追封

濟陽郡王竑沂靖惠王子嘉定十四年立為皇子封祁國公再

封濟國公十七年進封濟陽郡王

右寧宗之世

文獻通考卷之二百七十七

文獻通考卷之二百七十八

宋鄱陽 馬 端臨 貴與 著  
明蘄陽 馮 天馭 應房 校刊

漢天文志曰凡天文在圖籍昭昭可知者經星常宿中外官凡

一十八名積數七百八十三星皆有州國官物類之象其伏

見早晚邪正存亡虛實廣陘孟康曰伏見早晚謂五星也日月

則謂恒星不見虛實若天牢星實則因多虛及五星所行合散

犯守陵歷鬪食孟康曰合同舍也散五星有變則精散為祿星

月相凌不見者則所食也韋昭曰自下往觸之曰犯

居其宿曰守經之為歷突掩為凌星相繫為鬪也

日月薄食張晏曰彗所以除舊布新也彗氣似彗飛流謂飛星

無光曰薄京房易傳曰日月赤黃為薄或曰不交

而食曰薄韋昭曰氣往迫之為薄鬪或曰食也

珥垂孟康曰皆日旁氣也適日之將食先有黑之變也珥形

如背字也允多作鑄其形如玉鑄也抱氣向日也珥形

如背字也允多作鑄其形如玉鑄也抱氣向日也珥形

云雄為重雌為輕凡氣在日上為冠為戴在旁直對為珥在旁

劉佑寫彭隆

如半環向日為抱向外為背有氣刺日為鑄鑄快傷也迅雷風祲怪雲變氣此皆陰陽之精其本在地而上發于天者也政失於此則變見於彼猶景之象形鄉之應聲師古曰御是以明君觀之而寤飭身正事思其咎謝其過則禍除而福至自然之符也

晉天文志曰張衡云文曜麗乎天其動者有七日月五星是也日者陽精之宗月者陰精之宗五星五行之精眾星布列體生於地精成於天列居錯峙各有攸屬在野象物在朝象官在人象神其以神差有五列焉是為三十五名一居中央謂之北斗四布於方各七為二十八舍日月運行歷示吉凶五緯纏次用告禍福中外之官常明者百有二十四可名者三百二十為星二千五百微星之數蓋萬一千五百二十庶物蠢蠢咸得繫命不然何得總而理諸後武帝時太史令陳卓總甘石巫咸三家所著星圖大凡二百八十三官一千四百六十四星以為定紀

今略其昭昭者以備天官云

中宮

北極紫微宮

中元北極紫微宮北極五星在其中大帝之坐第二珠第三之宮庶子居第一號曰為太子四為後宮五天樞一云第三明者曰四庶子最小第五天之樞左右四星是四輔天一太一當門路左樞右樞夾南門兩面營衛一十五上宰少尉兩相對少宰上輔次少輔上衛少衛次上丞後門東邊大贊府門西喚作一少丞以次却向門前數陰德門裏兩黃聚尚書以次其位五女史柱史各一戶御女四星五天柱大理兩星陰德邊勾陳尾指北極顛勾陳六星六甲前天皇獨在勾陳裏五帝內座後門是華蓋井杠十六星杠作柄象華蓋形蓋上連連九箇星名曰傳舍如連丁垣外左右各六珠右是內階左天廚階前八星名八穀廚下五箇

中宮

北極紫微宮

中

中



天樞宿天牀六星左樞在內廚兩星右樞對文昌斗上半月形  
稀疎分明六箇星文昌之下曰三公太尊只向三公明天牢六  
星太尊邊太陽之守四勢前一箇宰相太陽側更有三公相西  
邊卽是玄戈一星圓天理四星斗裏暗輔星近著闔陽淡一本  
是太陽一星圓天理四星斗裏暗輔星近著闔陽淡北斗之  
星七宿明第一主帝名樞精第二第三璇璣是第四名權第五  
衡闔陽搖光六七名

北極五星在紫微宮中一名天極一名北辰其紐星天之樞  
也天運無窮三光迭耀而極星不移故曰居其所而衆星共  
之第一星主月太子也第二星主日帝王也亦爲太一座謂  
最赤明者也第三星主五星庶子也北極五星最爲尊也中  
星不明主不用事右星不明太子憂也其第四星爲后宮第  
五星爲天樞張衡云二星並爲后宮北極五星明大則吉變

動則憂抱極樞四星曰四輔所以輔佐北極而出度受政也  
張衡云抱極之細星也爲輔臣之位主替萬機小而明吉大  
明及芒角臣逼君暗則官不理天乙一星在紫宮門右星之  
南天帝之神也主戰鬪知人凶吉者也太乙一星在天乙南  
相近亦天帝神也主使十六神知風雨水旱兵革飢饉疾疫  
災害所生之國也張衡云天乙逼闔闔外其占明而有光則  
陰陽和合萬物成人主吉不然反是太乙占與天乙略同紫  
宮垣十五星其西蕃七東蕃八在北斗之北一曰紫微大帝  
之座也天子之常居也主命主度也一曰長垣一曰天營一  
曰旗星爲藩衛備藩臣也官闕兵起旗星直天子出自將官  
中兵張衡云紫微垣十五星東蕃八西蕃七其東蕃近闔闔  
門第一星爲左樞第二星爲上宰第三星爲少宰第四星爲  
上輔第五星爲少輔第六星爲上衛第七星爲少衛第八星

爲少丞其西蕃近閭闔門第一星爲右樞第二星爲少尉第三星爲上輔第四星爲少輔第五星爲上衛第六星爲少衛第七星爲少丞皆以明大有常則吉若盛明則內輔盛也宮垣直而明天子將兵開則兵起西蕃開如門象名閭闔門有流星自門而出四野者當有中使銜命視其所適野而諭之也陰德二星在紫微宮內尚書之西主施德者其占以不明爲宜明則新君踐極隋志曰尚書西二星曰陰德陽德主周急振撫又分爲二坐星矣門內東南維五星曰尚書主納言夙夜咨謀龍作納言此之象也張衡曰八坐大臣之象其占與四輔不殊極東一星曰柱下史主左右紀君之過星明則史直辭不明反是柱史北一星曰女史婦人之微者主傳漏故漢有侍史張衡云婦官也主記宮中之事其占與柱史同御女四星在紫微宮內勾陳之北八十一御妻之象也其占

明則多內寵不明則否晉志謂之女御宮天柱五星在紫微宮門內華蓋杠左旁近東垣北隅法五行主晦朔晝夜之職明正則吉人安陰陽調不然則司歷過隋志云建政教立圖法之府也常以朔望日垂禁令於天柱以示百司周禮以正歲之月示法象魏此之謂也大理二星在紫微門內次近陰德決獄之官星明則刑憲平不明則冤酷深勾陳六星在紫微宮華蓋之下隋志云後宮也大帝之正妃也大帝之帝居也張衡云大帝所居之宮也亦將軍之象也星明則吉暗則人主惡之勾陳口一星曰天星亦曰大帝其神曰曜魄寶主御羣靈東萬機神圖也其星隱而不見見則爲災六甲六星在紫微宮內華蓋杠左旁分掌陰陽紀時節明則陰陽和不明則寒暑易節五帝內坐五星在華蓋下勾陳上斧戾之象所以備宥居者明正則吉變動則災凶隋志云客星犯紫微

象紀  
宮中坐大臣犯主華蓋七星其杠九星合十六星在勾陳上  
正當大帝所以覆蔽大帝之坐也明正則吉傾動則凶傳舍  
九星在華蓋上近河賓客之館主胡人入中國客星守之備  
茲使亦曰胡兵起內階六星在文昌北天皇之陛也明吉傾  
動凶紫微東垣北維外六星曰天厨天子百官之厨也見吉  
不見凶八穀八星在紫微西蕃之外五車之北具八星一主  
稻二主黍三主大麥四主小麥五主大豆六主小豆七主粟  
八主麻子明則八穀皆成暗則不熟一星不見則八穀不登  
八星不見則國人糊口天棊五星在女牀東北天子先驅所  
以禦難也不明則國兵起一曰主爭訟明大凶小吉天牀六  
星當閭闔門外主天子寢舍解息燕休之處星正大吉君有  
慶傾則人主不安一云在宮門外聽政之象也為寢舍也暗  
凶內厨兩星在紫微垣外西南角主六宮之內飲食府也一

云主后夫人與太子飲宴居常無咎有犯守凶文昌六星在  
北斗魁前天之六府也主集計天道一曰上將大將軍建威  
武次二曰將尚書正左右三曰貴相太常理文緒四曰司祿  
司中司隸賞功進爵五曰司命司怪太史主滅咎六曰司寇  
大理佐理寶所謂一者起北斗魁前近內階者也明潤大小  
齊天瑞臻張衡云其占黃瀾光明萬人安大小均天瑞降青  
黑細微多所害搖動移徙大臣憂金火守入兵興孛犯國亂  
一曰文昌動則三公受誅后崩災福與三公同三公三星在  
北斗柄東又三公星在北斗魁西並為太尉司空司徒之象  
主燮理陰陽弼君機務其星移徙不吉居常安金火守之三  
公有凶隋志曰杓南三星及魁第一星皆曰三公宣德化調  
七政和陰陽之官也太尊一星在中台之北貴戚也巫咸云  
聖公之象居常為定不見則凶金犯守為災貴賤將敗者也

天牢六星在北斗魁下貴人之牢也主愆過禁暴淫與貫索同占太陽守一星在相西大將大臣之象也主戒不虞設武備也非其常兵起明吉暗凶移陟大臣誅勢四星在太陽西北刑餘人而用事者也不明吉明則闡官擅權相一星在北斗南隋志曰相者總領百官而掌邦教以佐帝王安邦國集衆事也明吉元戈一星在招搖北一曰天戈也芒角大而動則四夷兵起其占與梗河相類北斗魁中四黑星為貴人之牢曰天理明及搖動與有星者為貴人下獄北斗七星輔一星在太微北七政之樞機陰陽之本元也故運乎天中而臨制四方以建四時而均五行也魁四星為璇璣杓三星為玉衡又象號令之主又為帝居取乎運動之義也又魁第一星曰天樞二曰璇三曰璣四曰權五曰玉衡六曰開陽七曰搖光一至四為魁五至七為杓樞為天璇為地璣為人權為時

玉衡為音開陽為律搖光為星石氏云第一曰正星主陽德天子之象也二曰法星主陰刑女主之位也三曰令星主禍害也四曰伐星主天理伐無道五曰殺星主中央四旁殺有罪六曰危星主天倉五穀七曰部星亦曰應星主兵又云一主天二主地三主火四主水五主土六主木七主金又曰一主秦二主楚三主梁四主吳五主趙六主燕七主齊輔星附乎開陽所以佐斗成功也又曰主危正矯不平又曰丞相之象也七政星明則國昌不明則國殃斗旁欲多星則安斗中少星則人恐天下多訟凌亂也星少二十以上人民有訟輔明而斗不明臣強主弱斗明輔不明主強臣弱也杓南三星及魁第一星皆曰三公宣德化調七政和陰陽之官也張衡云云若廣營宮室妄鑿山陵則第二星不明或變色若不愛百姓聚興征役則第三星不明或變色若發號令不明四時不明天

道則第四星不明或變色若廢正樂務淫聲則第五星不明或變色若不勸農桑不務稼穡峻法濫刑退賢傷政則第六星不明或變色若不撫四方不安夷夏則第七星不明或變色凡日月暈連環及斗月暈及搖動兵起其傍及中小星多則天下不安人多怨一云小星多則天下安不然則國人散五曜及客星守入皆凶孛彗尤甚也

右夾祭鄭氏作通志天文略言漢晉諸志所載諸星名數災祥叢雜難舉惟隋丹元子作步天歌句中有圖言下見象或豐或約無餘無失故特取其歌而於歌之後採諸家之言以備之今所載其前則丹元子歌也後則夾祭所取諸志以釋之者也其說亦略備矣然宋史志所載近代諸儒之說則考訂尤詳故又摭其所未備者附見各段之末云

宋兩朝天文志舊說皆以紐星正樞機後祖暅之立儀測之洎皇祐中以銅儀管候之其不動處猶在樞星之末一度餘朱子語錄曰北辰乃天之北極天如水車北辰乃軸處水車動而軸未嘗動又曰北辰是那中間無星處此子不動是天之樞紐北辰無星緣人要取此為極不可無箇記認所以就其旁取一小星謂之極星問極星動否曰極星也動只是近那辰後雖動而不覺今人以管去窺那極星見其動來動去只在管裏面不動出去向來人說北極便是北辰皆只說北極不動至本朝人方去推得是北極只在北辰邊頭而極星依舊動

宋兩朝天文志太子星去北極十五度入心宿二度 四輔四星去天樞各四度 勾陳六星去極六度半入壁宿五度 天皇大帝星去極八度半入室宿十一度 華蓋七星杠九

星距中大星去極二十六度入婁宿四度 丑帝內坐五星  
距中大星去極十二度半入室宿六度 六甲六星距南星  
去極一十五度入奎宿四度 女御四星距西南星去極一  
十三度半入奎宿一度 天柱五星距東南星去極十三度  
半入危宿初度 尚書五星距西南星去極一十九度入尾  
宿十四度 柱下史一星去極十八度入斗宿十三度 女  
史一星去極十七度半入斗宿二度 陰德二星距東星去  
極十九度入房宿二度 大理二星距東星去極二十三度  
半入心宿五度 天牀六星距西南星去極二十二度入氏  
宿二度半 紫微垣十五星其左驂樞去極二十七度半入  
房宿一度 右驂樞去極二十一度入亢宿八度 天乙一  
星去極二十度半入亢宿一度半 太乙一星去極二十一  
度入亢宿一度 內廚二星距西南星去極十九度半入軫

宿十一度 天厨六星距大星去極二十四度入斗宿二十  
二度 內階六星距西南星去極二十三度入井宿二十六  
度 八穀八星距西南星去極三十一度半入畢宿三度  
傳舍九星距西第四星去極二十八度半入胃宿五度 閤  
道六星距南星去極四十八度入奎宿四度半 策一星去  
極三十三度半入壁宿五度 鈎九星距大星去極二十四  
度入危宿初度 扶箱七星距南第一星去極三十二度半  
入斗宿六度 北斗七星天樞去極二十三度半入張宿十  
度 搖光去極三十五度入角宿九度 輔一星去極三十  
度入角宿三度 天理四星距東南星去極二十八度入翼  
宿九度 三公三星距東星去極三十五度少入角宿八度  
三師三星距西星去極二十一度入張宿初度半 文昌六  
星距西南星去極三十四度半入柳宿二度半 天牢六星

距西北星去極二十八度半入張宿六度 天相一星去極  
三十三度入軫宿四度 勢四星去極三十一度入翼宿二  
度 天槍三星距大星去極三十二度半入氐宿初度 天  
棒五星距南星去極四十四度入箕宿三度

先公曰古今志天文者述天官星之名義大略皆同兩朝  
志亦出入晉隋二史但此能言其去極若干度又某宿若  
若干度為異耳

宋中興天文志坎正北方也北極不於坎乾而於艮丑以艮  
東北萬物之所成終而所成始也作曆者逆推而上之以至  
於數千百載必得日月合璧五星連珠於建牛之次然後用  
之為曆元謂建牛丑艮分野萬物成終成始之地也故北極  
則居其方為天之極而七政則會其分為曆之元當七政會  
其分之時亦必纏運適當其方次天道自然知者鮮矣此其

辨之一曰北極第二星最赤明者星圖謂之帝而勾陳口中  
又為天皇帝非是按巫咸通元經寶鏡圖北極五星勾陳  
六星在紫極宮中奈宮一而帝二也此當辨曰賈逵張衡蔡  
邕王蕃陸績皆以紐星為不動處晉志謂北辰為最尊者是  
也孔子曰譬如北辰居其所而眾星共之言於天象為至尊  
是於五星為第一而志反以第五倒置之甚此當辨夫不以  
紐星之居其所眾星共者為帝而以從極之赤明者為帝則  
異乎吾孔子所云此當辨北辰一星不為帝而指勾陳口中  
星為天皇帝豈居其所非大而不居其所為大乎口中一  
星即大帝之座不當遂指為天皇帝遂以為耀魄寶此當  
辨志曰北極五星其紐星天之樞也第一星主月太子也第  
二星主日帝王也亦太乙之座謂最赤明者也第三星主五  
星庶子也非是按大象列星圖亦以一為太子二為帝生三

為庶子而餘星則以為後宮乾象新書所載傳言亦以一主  
月為太子二主日為帝王而三則以為主五行四則以為主  
諸王五則以為主庶子核其說皆非是而未暇辨所辨者日  
月五星各分所主而非其義也藉令必有所主則主者惟帝  
耳太子何得分主月庶子又何得分主五星而帝乃獨主日  
乎此當辨天官書前漢志及春秋合成圖曰中宮天極星其  
一明者太一常居旁三星三公或曰子屬後勾四星末大星  
正妃餘三星後宮之屬也孝經援神契曰辰極橫后妃四星  
從端大妃光明二說大略相類然考之經觀之象則指三星  
為三公固不可而又以三星為子屬尤不可且既以為三公  
又以為子屬何自二其說乎子屬即旁二星耳太子一庶子  
一豈又有子屬乎宮南三星曰三公內座杓南三星及魁上  
三星曰三公三孤後豈此又有三公乎所謂後勾四星勾曲

抱極志謂四輔星也則言末大星正妃餘三星後宮之屬者  
與言后妃四星從端大妃光明者皆非是此當辨夫以四輔  
末大星為妃者固非是而志則曰勾陳後宮也大帝之正妃  
也亦非是勾陳實王六軍大司馬巫咸曰主天子護軍即不  
當以為後宮又不當以為正妃此當辨曰然則北極五星之  
辨如何聞之師云天樞紐星在四輔宮者是為天皇大帝其  
神曰耀魄寶此是也而彼所指勾陳中一星為耀魄寶者非  
也故初一曰帝次二曰后次三曰妃次四曰太子乃其赤明  
者也次五曰庶子因知中宮帝當以孔子所稱北辰為據其  
精北極星其神耀魄寶太公望閱天書不誣此其辨之二  
又曰極星之在紫垣萬神所宗七曜三垣二十八宿眾星所  
拱是北極為天文之正中而自唐以來曆家以儀象考測則  
中國南北極之正實去極星之北一度有半此蓋中原地勢



之度數也

中興更造渾儀而太史局令丁師仁言臨安府地勢向南於北辰極高下當量行移易局官呂璨言渾天無量行更易之制若用於臨安與天參合移之他往必有差忒於此罷議後十餘年邵諤鑄儀則果用臨安北極高下為之以今清臺儀校之實去極星四度有奇焉若列星諸宿去極之度數與赤道之遠近則清臺一遵皇祐所測無所更易舊史已具茲不復言

### 太微宮

上元太微宮昭列象在蒼穹端門只是門之中左右執法門西東門首阜衣一謁者以次即是鳥三公三黑九卿公背傍五黑諸侯卿後行四箇門西主軒屏五帝內坐於中正幸臣太子并從官鳥列帝後從東定郎將虎奔居左右常陳郎位居其後

常陳七星不相誤郎位陳東一十五兩面宮垣十星布左右執法是其數宮外明堂布政宮三箇靈臺候雲雨少微四星西南隅長垣覆覆微西居北門西外接三台與垣相對無兵災

太微垣十星在翼軫北張衡云天子之宮庭五帝之坐十二諸侯府也其外蕃九卿也一曰軒轅為權太微為衡衡主平也隋志云又為天庭理法平辭監升授德列宿受符諸神考節舒情稽疑也南蕃中二星間曰端門東曰左執法廷尉之象也西曰右執法御史大夫之象也執法所以舉刺凶奸者也左執法之東左掖門也右執法之西右掖門也東蕃四星南第一曰上相其北東太陽門也第二星曰次相其北中華東門也第三星曰次將其北東太陰門也第四星曰上將所謂四輔也西蕃四星南第一星曰上將其北西太陽門也第二星曰次將其北中華西門也第三星曰次相其北西太陰

門也第四星曰上相亦四輔也東西蕃有芒及動搖者諸侯謀天子也執法移則刑罰尤急月五星入太微軌道吉其所犯中坐成刑謁者一星在太微內在執法東北主贊賓客也不見外國不賓服謁者東北三星曰三公內坐朝會之所居也張衡云以輔弼帝者其名與夾斗三公同三公北三星曰九卿內坐主治萬事與天紀同占九卿西五星曰內五諸侯內侍天子不之國也辟雍之禮得則太微諸侯明屏四星在端門內帝座南近右執法屏所以擁蔽帝庭也執法主刺舉星明潤則君臣有禮黃帝內坐一星在太微中含樞紐之神也天子動得天度止得地意從容中道則太微五帝之坐明以光黃帝坐不明人主當求賢士以輔治不然則奪勢又曰太微五星坐小弱青黑天子國亡四帝內坐四星夾黃帝坐東方星蒼龍靈威仰之神也南方星赤帝赤熒怒之神也西

方星白帝白招矩之神也北方星黑帝叶光紀之神也張衡云五帝同明而光則天下歸心不然則失位金火水入太微若順入軌道同其出之所守之分則為天子所誅也帝坐東北一星曰幸臣主親愛臣明則幸臣用事微細吉太子一星在幸臣西五帝坐北儲貳之星明而潤則太子賢不然則否金火守入太子不廢則為篡逆之事從官一星在太子西北主從官不見則帝不安如常則吉郎將一星在郎位西北所以為武衛張衡云今左右中郎將是也大明芒角將恐不可當也虎賁一星在太微西蕃之外上相之西下台之南靜室旄頭之騎官也張衡云主侍從之武臣也與車騎同占常陳七星如畢狀在郎位北天子宿衛虎賁之士以設強毅也星搖動天子自出明則武兵用微則武兵弱郎位十五星又云二十四星在帝坐東北一曰依烏郎位也周官之元士漢官

象緯 欽定四庫全書 星經 卷之四  
之光祿中散騎諫議郎三署郎中是其職也張衡云今之  
尚書郎也欲其大小相均光潤有常吉隋志郎位主守衛也  
其星明大臣有劫主又曰客犯上其星不具后死幸臣誅客  
星入之大臣為亂明堂三星在太微西南角外天子布政之  
官也明吉暗凶明堂西三星曰靈臺主觀雲物察符瑞候災  
變也占與司怪同少微長垣二坐星已釋在張星之次矣三  
台六星兩兩而居起文昌列招搖太微一星天柱三公之位  
也在天曰三台主開德宣符也西近文昌二星曰上台為司  
命主壽次二星對軒轅曰中台為司中主宗室東二星抵太  
微曰下台為司祿主兵所以昭德塞違也又曰三台為天階  
太一躡以上下一曰泰階上階上星為天子下星為女主中  
階上星為諸侯三公下星為卿大夫下階上星為士下星為  
庶人所以和陰陽而理萬物也其星有變各以所主占之君

臣和集如其常度張衡云色齊明而行列相類則君臣和法  
令平不齊為乖度金火守入兵起彗孛尤甚也

宋兩朝天文志太微十星右執法去極八十四度入翼宿十  
二度半 左執法去極八十六度入軫宿初度半 謁者一  
星去極八十三度入軫宿一度 三公三星距東星去極八  
十四度半入軫六度 九卿三星距西北星去極七十五度  
入軫七度 內五諸侯五星距西星去極七十度入軫一度  
五帝座五星距中大星去極七十一度半入翼十一度 屏  
四星距西南星去極八十度入翼十度 太子一星去極六  
十六度半入翼十一度半 從官一星去極六十四度半入  
翼八度半 幸臣一星去極六十六度半入翼十五度 郎  
位十五星距西南星去極六十度入翼十八度 郎將一星  
去極四十七度半入軫十一度 常陳七星距東星去極五

度 虎賁一星去極六十二度少入翼二

宋中興天文志曰太微垣有五帝座五帝內座又列乎紫宮何也曰五帝常居在太微而入觀乎紫宮故有內座也然則五帝何帝也此志所謂靈威仰赤熛怒含樞紐白招拒叶光絕之神也有天皇矣而又有五帝何也五帝在天主五行在地主五嶽分方主事以輔天皇者昔周公郊祀后稷以配天斯北極紫微中宮天皇大帝也而宗祀文王于明堂以配上帝則宮南太微五帝也此月令明堂所以分五宮祀五帝也

天市垣

下元一宮名天市兩扇垣墻二十二當門六角黑市樓門左兩星是車肆兩箇宗正四宗人宗星一震亦依次帛度兩星屠肆前候星還在帝座邊帝座一星常光明四箇微茫官者星以次

兩星名列肆斗斛帝前依其次斗是五星斛是四垣北九箇貫索星索口橫者七公成天紀却似七公形數着分明多兩星紀北三星名女牀此坐還依織女傍三光之象無相侵二十八宿隨其陰水火木土并與金以此別有五行吟

天市垣二十二星在房心東北主權衡主聚衆一曰天旗庭主斬戮之事也市中星衆潤澤則歲實星希則歲虛熒惑守之戮不忠之臣又曰若怒角守之者臣殺主彗星出為徙市易都客星入之兵大起出之有貴喪張衡云天市明則市利急商人無利忽暗則反是市樓六星在市中臨箕星之上主司闕闡明則吉暗則市利不理也隋志市樓者市府也主市價律度其陽為金錢其陰為珠玉變見各以所主占之車肆二星在天市垣南門之內主車駕不明則國車盡行隋志主衆賈之區宗正二星在帝坐東南宗大夫也彗星守之若失

色宗正有事客星守動則天子親屬有變又曰客星守之貴人死又曰宗正明則宗室有秩暗則國家凶宗人四星在宗正東主錄親疎享祀如綺而明正族人有序宗星二星在宗人東北候星之東宗室之象帝輔血脉之臣也客星守之宗人不和帛度二星在宗室星東北主度量明則尺量平商人欺暗則否屠肆二星在帛度東北主烹宰明大則肆中多宰殺候一星在帝坐東北主伺陰陽也明大則輔臣強西夷開候細微則國安亡則主失位移則主不安居常則吉帝座一星在天市中候星西天庭也光而潤則天子吉威令行微細凶大人當之或云暗則大人不正張衡云帝坐者帝王之坐帝坐有五一坐在紫微宮一坐在大角一坐在心中一坐在天市垣一坐在太極宮咸云帝坐一曰神農所居不見則大人當其咎宦者四星在帝坐西南帝傍之闕人也星微則

吉明則凶非其常宦者有憂其占與勢星同列肆二星在斛西北主寶玉之貨移徙則列肆不安火守入兵大起斗五星在宦者西南主平量覆則歲熟仰則大飢明暗與帛度同斛四星在市樓北亦曰天斛主量者也占與斗同貫索九星在七公前一曰連索一曰連營一曰天牢主法律禁暴強也牢口一星為門欲其開也九星皆明天下獄煩七星見小赦五星見大赦動則斧鑕用中空則更元漢志云十五星張衡云貫索開有赦不見則刑獄簡若閉口及星入牢中有繫死者常以午子夜候之一星不見則有小喜二星不見賜祿三星不見人主德令行且赦若客星出視其小犬大有大赦小有小赦或云貫索為賤人之牢一星芒有喜事二星芒賜爵祿三星芒有赦門閉牢中多死水犯災火犯米貴七公七星在招搖東天之相也三公之象張衡曰七公橫列貫索之口主

執法列善惡之官也星齊正則國法平差戾則獄多冤酷或云星入河米貴火犯之兵起天紀九星在貫索東九卿也為九河主萬事之紀理冤訟也明則天下多詞訟亡則政理壞國紀亂散絕則地震山崩女牀三星在天紀之北為後宮御女主女事明則宮人恣意常則無咎

宋兩朝天志天市垣二十二星東西列各十一星其東垣南第一星曰宋第二星曰南海第三星曰燕第四星曰東海第五星曰徐第六星曰吳越第七星曰齊第八星曰中山第九星曰九河第十星曰趙第十一星曰魏其西垣第一星曰韓第二星曰楚第三星曰梁第四星曰巴第五星曰蜀第六星曰秦第七星曰周第八星曰鄭第九星曰晉第十星曰河間第十一星曰河中東垣南第一星宋去極一百五度半入危宿七度 西垣第一星韓去極九十八度半入心宿五度

市樓一星距東南星去極九十八度入尾宿十二度 車肆二星距西大星去極一百度入尾宿三度 斛四星距西南星去極八十七度半入尾宿三度 列肆二星距東星去極八十六度入心宿三度半 帝座一星去極七十五度入尾十度 候一星去極七十八度半入尾十六度 宦者四星距南星去極七十六度半入尾九度半 斗五星距東大星去極七十九度入尾六度半 宗正二星距北星去極八十五度半入尾十六度 宗人四星距大星去極八十六度入箕一度 宗室二星距北大星去極八十度半入箕五度 帛度二星距西星去極六十九度少入箕三度 屠肆二星距西星去極六十八度半入箕宿三度 宋中興天文志天市垣中一星明大者謂之帝座帝座東北一星為后舊誤作候西南三星為妃舊失其位妃北一星在

帝右后北一星在帝左是為左右常侍妃南四星為宦寺宦  
寺南一星為闈人闈人南四星為內屏此其別也而舊乃以  
右常侍一星及妃三星為宦者又以宦寺闈人合五星為斗  
又以內屏四星為斛皆誤也  
又曰凡三垣紫宮在中天市在紫宮之東北太微在紫宮之  
東南而大角在紫宮之正東故天市在大角左太微在大角  
右大角一星晉隋志雜之衆星中謂之天王座其說不自司  
馬遷云大角者天王帝廷其兩旁各有三星鼎足勾之曰攝  
提攝提者直斗柄所指以建時節故曰攝提格雖於衆星中  
頗表而出之亦未為得也故凡曰天王座曰天王帝廷曰直  
斗柄所指以建時節皆非是

文獻通考卷之二百七十八

文獻通考卷之二百七十九

象緯考

宋 鄱 陽 馬 端 臨 貴 輿 著  
明 漸 陽 馮 天 馭 應 房 校 刊

東方 蒼龍七宿

宋中興天文志石氏云東宮青帝其精蒼龍為七宿其象有  
角有元有氏有房有心有尾有箕氏胃房腹箕所糞也司春  
司木司東嶽司東方司鱗蟲三百有六十蒼龍為鱗蟲之長  
角兩星南北正直著中有平道上天田總是黑星兩相連別有  
一鳥名進賢平道右畔獨淵然最上三星周鼎形角下天門左  
平星雙雙橫於庫樓上庫樓十星屈曲明樓中柱有十五星三  
三相著如鼎形其中四星別名衡南門樓外兩星橫  
角二星十二度為主造化萬物布君之威信謂之天闕其間  
天門者其內天庭也故黃道經其中七曜之所行也其明則

太平芒動則國不寧日食右角國不寧月食左角天下道斷  
金火犯有戰敵金守之大將持政左角為天田為理主刑其  
南為太陽道五星犯之為旱右角為將主兵其北為太陰道  
五星犯之為水蓋天之三門猶房之四表也左右角間二星  
曰平道為天子八達之衢明正則吉動搖則法駕有虞天田  
主天子畿內封疆金守之主兵火守之吉旱水守之主潦平  
道西一星曰進賢在太微宮東明則賢者在位暗則在野又  
曰主卿相主逸才周鼎三星在攝提西國之神器也不見或  
移徙則運祚不寧天門二黑星在平星北角之南主天之門  
為朝聘待客之所明則四方歸化不見則兵革起邪佞生平  
星二星在庫樓北平天下之法獄廷尉之象也庫樓十星其  
六大星為庫南四星為樓在角南一曰天庫兵車之府也旁  
十五星三三而聚者柱也中央四小星衡也主陳兵其占曰

庫中星不見兵四合無星則下臣謀上明而動搖則兵出四  
方盡不見則國無君庫樓東北二星曰陽門主守隘塞也南  
門二星在庫樓南天之外門也主守兵明則遠方入貢暗則  
夷狄畔客星守之主兵至

宋兩朝天文志角二星距南星去極九十七度半 庫樓二  
星距西北星去極一百二十三度入軫十五度半 南門二  
星距西星去極一百三十七度入軫十一度 平道二星距  
東星去極九十一度入角二度 天門二星距西星去極一  
百四度半入軫十六度 平星二星距西星去極一百九度  
半入軫十六度 天田二星距西星去極八十二度半入角  
二度半 周鼎三星距東北星去極六十四度半入角宿七  
度半

元四星恰似彎弓狀大角一星直上明折威七十元下橫大角



左右攝提星三三相似如鼎形折威下左頓頰星兩箇斜安黃色精頰而二星號陽門色若頓頰直下存

元四星九度日月之中道主天子內朝天下之禮法也又曰總攝天下奏事聽訟理獄錄功者也亦為䟽廟主疾疫其星明大四海歸王輔臣納忠人無疾疫移動多病不見則天下鼎沸而旱澇作矣大角一星在攝提間天王坐也又為天子梁棟金守之則兵起日食主凶元南七黑星曰折威主斬殺金火守之夷狄犯邊將有棄市者攝提六星直斗柄之南主建時節伺機祥攝提為盾以夾擁帝坐也主九卿明大三公恣橫客星入之聖人受制一曰大臣之象頓頰二星在折威東南主考囚察情偽也陽門在庫樓東北主邊塞險阻之地客星出陽門夷狄犯邊

宋兩朝天文志亢四星距南第二星去極九十六度攝提六

星其右距北大星去極六十七度入元七度其左距南星去極七十二度半入元七度 太陽門二星距西星去極一百一十三度入角十度 折威七星距西第三大星去極一百三度入元三度 大角一星去極六十六度入元二度半 頓頰二星距東南星去極一百一十二度半入元四度 氐四星似斗側量米天乳氐上黑一星世人不識稱無名一箇招搖梗河上梗河橫列三星狀帝庶三黑河之西元池六星近攝提氐下眾星騎官出騎官之眾二十七三三相連十欠一陣車氐下騎官次騎官下三車騎位天輻兩星在陣傍將軍陣裏振威霜

氐十六度下二尺為五星日月中道為天子之路寢明則大臣妃后奉君不失節如不見或移動則臣將謀內禍亂生矣日月食主內亂木犯之立妃后火犯臣僭上金犯拜將水犯

百官憂客星犯婚禮不整孽孛犯暴兵起月暈入不安一曰  
氏爲后妃之府休解之房前二星適也後二星妾也將有徭  
役之事氏先動星明大則民無勞天乳在氏北主甘露明則  
潤澤甘露降招搖一星在梗河北次北斗柄端主胡兵芒角  
變色搖動則兵革大起梗河二星在大角北天子以備不虞  
其色變動有兵喪帝席三星在大角西北天子燕樂獻壽之  
所其星不見大人失位元池六黑星爲泛舟楫主迎送移徙  
則凶騎官二十七星在氏南天子騎士之象星衆則安不見  
兵起車騎三黑星在氏西騎官之上都車馬之將也金火犯  
爲災動搖車騎行天輻兩黃星在房西主鸞駕客星來守之  
則輦轂有憂也騎陣將軍一星在騎官東南主騎將也搖動  
則騎將出

宋兩朝天文志氏四星距西南星去極一百四度半元池六

星距北大星去極七十度半入元三度 天乳一星去極九  
十二度入氏十四度 招搖一星去極五十一度入元四度  
半 梗河三星距大星去極五十九度入氏二度 騎官二  
十七星距西北星去極一百二十度入氏宿初度 車騎三  
星距東南星去極一百四十度入氏二度 帝席三星距東  
星去極六十七度半入氏宿一度半

房四星直下主明堂鍵閉一黃斜向上鈞鈴兩箇近其傍罰有  
三星直鍵上兩咸夾罰似房狀房下一星號爲日從官兩箇日  
下出

房六度爲明堂天子布政之宮也亦四輔也下第四星上將  
也次次將也次次相也上星上相也南二星君位北二星大  
人位又爲四表中間爲天衢之大道亦謂之天闕黃道之所  
經也南間曰陽環亦曰陽道其南曰太陽北間曰陰間亦曰

陰道其北曰太陰七曜由乎天衢則天下平和由陽道則主  
早由陰道則主水兵房星亦曰天駟為天馬主車駕南星  
曰左驂次左服次右服次右驂亦曰天廐又主開閉為蓄藏  
之所由也房星明則王者明驂星大則兵起星離則人流日  
月食主昏亂權臣橫彗孛犯之兵起下二星為陰五星犯之  
為水上二星為陽五星犯之為旱房北二小星曰鈞鈴房之  
鈴鍵天之管籥主閉藏鍵天心也王者孝則鈞鈴明近房天  
下同心遠則天下不和王者絕後房鈞鈴間有星及踈折則  
地動河清東咸西咸各四星在房心北日月五星之道也為  
房之戶所以防淫佚也明則吉暗則凶日月五星犯守之有  
陰謀火守之兵起罰三星在東咸正西南北而列主受金贖  
罪正而列則法令太平曲而斜行則刑罰不中日一星在房  
中道前太陽之精主明德金火犯守之有憂從官二星在積

卒西北

宋兩朝天文志房四星距南第二星去極一百一十四度半  
鍵閉一星去極一百八度入房四度 罰三星距南星去  
極一百八度入心一度半 東咸四星距西南星去極一百  
一十一度入心一度 日一星去極一百一十三度入氐十  
四度半 從官二星距西星去極一百二十二度入氐十四  
度 西咸四星距西南星去極一百四度半入氐十五度  
鈞鈴二小星去極一百九度半入房二度半  
中興天文志甘氏云日一星在房之西氐之東日者陽宗之  
精也為雞三足為鳥二足雞在日中而鳥之精為星以司太  
陽之行度日生於東故於是在焉  
心三星中央色最深下有積卒共十二三三相聚心下是  
心六度一名大火天王位也中星曰明堂為大辰天子之正

位也前星爲太子不明則太子不得位後星爲庶子明則庶子繼心上四尺爲日月五星之中道中心明則化成道昌直則地動移徙不見國亡又曰心變黑色夫人有憂直則王失勢動則國有憂離則民流金火犯血光不止土木犯吉日月食吉月暈兵起火來守之國無主客星及孛犯天下兵荒積卒十二星在房心西南五營軍士也微而小則吉明大搖動兵大起一星亡兵出二星亡半出三星亡兵出盡他星守之兵大起近臣誅

宋兩朝志心三星距西前星去極一百一十四度半 積卒十二星距大星去極一百二十六度半入氐宿十五度

尾九星如鈎蒼龍尾下頭五點號龜星尾上天江四橫是尾東一箇名傳說東畔一魚子龜西一室是神宮所以列在后妃中尾十九度后妃之府後宮之場也北之一丈爲天之中道上

第一星后也次三星夫人次則嬪妾第三星傍一星名曰神宮解衣之內室尾亦爲九子星色欲均明大小相承則后妃無妬忌後宮有叙多子孫星微細暗后有憂疾踈遠則后失勢動移則君臣不和天下亂就聚則大水木犯之及月暈則后妃死火犯宮中內亂土犯吉水犯宮中事客星犯大臣誅日月食主饑一曰金火守之後宮兵起龜五星在尾南漢中主占定吉凶明則君臣和不明則爲乖戾亡則赤地千里火守之兵起在外守之兵罷天江四星在尾之北主太陰不欲明明而動水暴出參差則馬貴其星不具則津河關道不通熒惑守之有立主客星入河津絕傳說一星在尾後河中主後宮女巫祝祀神靈祈禱子孕故曰主王后之內祭祀以求子孫詩云克禋克祀以弗無子此之象也其明星大王者多子孫小而暗後宮少子動搖則後宮不安星搖則天子無

嗣魚一星在尾後河中主陰事知雲雨之期也大明則陰陽和風雨時暗則魚多亡動搖則大水暴出漢中則大魚多死火守在南則旱在北則水起

宋兩朝天文志尾九星去極一百二十七度半 龜五星距南第二星去極一百一十四度半入尾宿十度 魚一星去極一百二十六度入尾宿十五度半 傳說一星去極一百八度半入尾宿十四度

中興天文志石氏云傳說者章祝女巫官一名太祝司天王之內祭祀以祈子孫故有太祝以傳說於神宮或讀傳為傳遂謂之殷相說自莊周妄言

夾滌鄭氏曰按傳說一星惟主後宮女巫禱祠求子之事謂之傳說者古有傳母有保母傳而說者謂傳母喜之也今之婦人求子皆祀娑神此傳說之義也偶商之傳說與

此同音諸子家更不詳審其義則曰傳說騎箕尾而去殊不知箕尾專主後宮之事故有傳說之佐焉

按傳說商之良宰輔也而其星則所主者宮中禱祠以祈子孫其事不類故先儒疑之然諸星中所謂軒轅社稷造父奚仲王良皆古人之名蓋在天為星辰在人為聖賢於理有之今疑其不類而改以為傳說則過矣

箕四星形狀如簸箕箕下三星名木杵箕前一黑是糠皮

箕十一度亦謂之天津後宮妃后之位上六尺為天之中道箕一曰天雞主八風凡日月宿在箕東壁翼軫者風起又主口舌主客蠻夷胡貊故蠻夷將動先表箕焉星大明直則五穀熟君無讒間踈暗則無君世亂五穀貴蠻夷不伏內外有差就聚細微天下憂動則蠻夷有使來離徙則人流若移入河國災人相食月暈金火犯之兵起流星犯大臣叛日宿其

野風起杵三星在箕南主杵曰之用也縱爲豐橫爲饑移徙人失業不見人相食客星入杵曰天下有急變糠一星在箕口前杵曰西北明則爲豐暗爲饑不見人相食

宋兩朝天文志箕四星距西北星去極一百二十一度半杵三星距中心大星去極一百三十八度入箕宿三度 糠一星去極一百一十七度半入尾宿十七度半

北方 玄武七宿

宋中興志石氏云北方黑帝其精玄武爲七宿斗有龜蛇蟠結之象牛蛇象女龜象虛危室璧皆龜蛇蟠蚪之象司冬司水司北嶽司北方司介蟲三百有六十王奕曰龜不獨介蟲之長也北冬令其氣蟄藏有縮藏之象焉

斗六星其狀似北斗魁上建星三相對天弁建上三三九斗不圓安十四星雖然名鼈貫索形天雞建皆雙黑星天籥柄前八黃精狗國四方雞下生天淵十星鼈東邊更有兩狗斗魁前農家丈人狗下眠天淵十黃狗色玄

斗二十五度天廟也亦曰天機五星貫中日月正道爲丞相太宰之位酌量政事之宜褒進賢良稟授爵祿又主兵南二星魁天梁也中央二星天相也北二星天府建也亦爲壽命之期將有天子之事占於南斗星盛明君臣一心天下和平爵祿行芒角動搖天子愁兵起移徙其臣逐日月五星逆入斗天下流蕩孛犯之兵起星小暗則廢宰相及死鼈十四星在南斗南鼈爲水蟲歸太陰有星守之白衣會主有水火守之旱建六星在斗背亦曰天期臨於黃道天之都關也建斗之間七曜之道建爲謀事爲天鼓爲天馬南二星天庫也中央二星市也鈇鑕也上二星旗跗也建動搖則人勞月暈之蛟龍見牛馬疫月食五星犯守大臣相譖臣謀主亦爲關梁

象緯  
不遇通考卷三十九  
不通有大水天弁九星在建星北入河中宮之長也主列肆  
闌闐若市籍之事以知市珍也星明則吉彗星犯守之糶貴  
兵起天雞二星在狗國北主候時也金火守入兵大起天籥  
八星在斗南斗杓西主鎖籥關閉明吉暗凶狗國四星在建  
東北主鮮卑烏丸沃沮明則邊寇作金火犯守外夷有變太  
白逆守其國亂客星守犯之有大盜其王且來天淵十星在  
鼈東南一曰天海主漑灌火守之大旱水守之大水一曰主  
海中魚鼈狗二黑星在斗魁前主吠守防姦回也不居常處  
爲大災農丈人一星在南斗西南老農主稼穡也其占與糠  
略同

宋兩朝志南斗六星距西第三星去極一百一十九度 鼈  
十四星距東大星去極一百三十度入斗五度 天弁九星  
距西大星去極九十九度半入斗宿初度 建六星距西星

去極一百一十三度入斗宿四度 天籥八星距西大星去  
極一百一十四度半入尾宿十九度 狗二星距東大星去  
極一百一十八度入斗宿十二度 天淵十星距中北星去  
極一百二十九度入斗宿十七度 天雞二星距西星去極  
一百一十度入斗宿十六度半 狗國四星距西北星去極  
一百二十度入斗宿十八度 農丈人一星去極一百二十  
四度半入箕宿六度半

牛六星近在河岸頭頭上雖然有兩角腹下從來欠一脚牛下  
九黑是天田田下三三九坎連牛上直建三河鼓鼓上三星號  
織女左旗右旗各九星河鼓兩畔左邊明更有四黃名天桴河  
鼓直下如連珠羅堰三烏牛東居漸臺四星似口形輦道東足  
連五丁輦道漸臺在何許欲得見時近織女

牛七度天之關梁日月五星之中道主犧牲其比二星一曰

卽路二曰聚火又曰上一星主道路次二星主關梁次三星  
主南越甘氏曰上二星主道路次二星主關梁次二星主南  
夷中一星主牛移動則牛多殃明大則王道昌其星曲則糴  
貴又曰星明大則關梁通牛貴怒則馬貴天  
明失常穀不登  
細則牛賤中星移上下牛多死小星立則牛多疫月暈損犢  
金火犯之兵災水土犯之吉天田九星牽牛南太微東主天  
子畿內之田其占與角之天田同九坎九黑星在天田東主  
溝渠所以導達泉源流瀉盈溢明盛則有災夷狄侵邊不明  
則吉河鼓三星在牽牛北天鼓也主軍鼓及鈇鉞一曰三武  
主天子三將軍中央大星爲大將軍左星爲左將軍右星爲  
右將軍左星南星也所以備關梁設險阻而拒難也明大光  
潤將軍吉動搖差度亂兵起直則將有功曲則將失律右旗  
左旗各九星在河鼓左右皆天之旗鼓也旗星明潤將軍吉

動搖兵起怒則馬貴旗端四星南北列曰天桴鼓桴也星不  
明漏刻失時動搖軍鼓用桴鼓相直亦然織女三星在河北  
天紀東端天女也主果旅絲綿寶玉也王者至孝神祇咸喜  
則織女星俱明天下和平大星怒角布帛貴又曰三星俱明  
女功善暗而微天下女功廢不見兵起東足四星曰漸臺臨  
水之臺也主漏刻律呂之事西足五星曰輦道天子嬉遊之  
道金火守之御路兵起羅堰三星在牽牛東主堤塘壅蓄水  
潦灌溉田苗大而明大水泛溢

宋兩朝天文志牛六星距中央大星去極二百八度半 天  
田九星距西北星去極一百一十六度半入斗宿二十二度  
九坎九星距大星去極一百四十一度半入斗宿二十五  
度 左旗九星距西第四大星去極七十三度半入斗宿二  
十四度 天桴四星距大星去極九十四度入斗宿二十四



度半 羅堰三星距北星去極一十九度入牛宿四度 漸  
臺四星距東南去極五十八度入斗宿十度 輦道五星距  
西北星去極四十七度半入斗宿十一度半 織女三星距  
大星去極五十二度半入斗宿五度

夾漈鄭氏曰按張衡云牽牛織女七月七日相見者卽此  
也古雅云河鼓謂之牽牛又歌曰東飛百勞西飛燕黃姑  
織女時相見黃姑卽河鼓也音訛耳

容齋洪氏隨筆曰宋蒼梧王當七夕夜令楊王夫伺織女  
渡河曰見當報我不見當殺汝錢希白洞微志載蘇德哥  
爲徐肇祀其先人曰當夜半可以蓋候鬼宿渡河之後翟  
公巽作祭儀十卷云或祭於春或祭於旦皆非是當以鬼  
宿渡河爲候而鬼宿渡河常在中夜必使仰占以候之葉  
少蘊云公巽博學多聞援證皆有據不肯碌碌同衆所見

必過人予按天下經星終古不動鬼宿隨天西行春昏見  
於南夏晨見於東秋夜半見於東冬昏見於東安有所謂  
渡河及常在中夜之理織女昏晨與鬼宿正相反其理則  
同蒼梧王荒悖小兒不足笑錢翟葉三公皆名儒碩學亦  
不深考如此杜詩云牛女漫愁思秋期猶渡河牛女年年  
渡何曾風浪生梁劉孝儀詩云欲待黃昏至含嬌淺渡河  
唐人七夕詩皆有此說此自是牽俗遺詞之過故杜老又  
有詩云牽牛出河西織女處其東萬古永相望七夕誰見  
同神光竟難候此事終朦朧蓋自洞曉其實非他人比也  
女四星如箕主嫁娶十二諸國在下陳先從越國向東論東西  
兩周次二秦雍州南下雙鴈門代國向西一晉仲韓魏各一皆  
北輪楚之一國魏西屯楚城南畔獨燕軍燕西一郡是齊隣齊  
國兩邑平原君欲知鄭在越下存十六黃星細區分五箇離珠

女上星敗爪珠上瓠瓜生兩箇各五瓠瓜明天津九箇彈弓形  
兩星入牛河中橫四箇奚仲天津上七箇仲側扶箱星

女十一度下九天為日月中道天之少府也謂之須女者須  
賤妾之稱婦織之卑者也主婦女之位其星如婦功之式主  
布帛裁制嫁娶星明天下豐女功昌小暗則國藏虛移動則  
婦女受殃產死者多后妃廢日月食國憂木犯立后火犯女  
喪金犯災土孛犯損蠶月暈婦人災又曰水守之萬物不成  
火守之布帛貴人多死土守之有女喪金守之兵起十二國  
有十六星齊一星在九坎之東齊北二星曰趙趙北一星曰  
鄭鄭北一星曰越越東二星曰周周東南北列二星曰秦秦  
南二星曰代代西一星曰晉晉北一星曰韓韓北一星曰魏  
魏西一星曰楚楚南一星曰燕其星有變各以其國離珠五  
星在須女北須女之藏府也為女子之星非其故宮亂客星

犯之後宮凶瓠瓜五星在離珠北主陰謀主後宮主果食明  
則歲熟微則后失勢爪果不登客星守之魚鹽貴旁五星曰  
敗爪主種與瓠瓜略同天津九星在虛危北橫漢中津梁所  
度明而動則兵起如流沙死人如亂麻參差不齊馬貴一星  
不備關梁不通三星不備覆陷天下星亡水災河溢水賊稱  
王奚仲四星在天津北古車正也金火守之兵車必起扶箱  
七黑星主蠶事見吉不見凶

宋兩朝天文志女四星距西南星去極一百四度半 十二  
諸侯十六星其趙距西星去極一百二十三度入牛宿四度  
離珠五星距東北星去極九十五度入牛宿六度半  
敗爪五星距南星去極八十二度半入牛宿六度  
星距西星去極七十九度入牛宿七度 天津九星距西宿  
星去極四十七度半入斗宿二十三度 奚仲四星距西北

星去極三十八度入牛宿十八度

宋中興天文志石氏云女一名婺女左傳昭公十年有星出於婺女杜預注婺女爲既嫁之女織女爲處女也

夾漈鄭氏曰謹按天之所覆者廣而華夏所占者牛女下十二國耳牛女在東南故釋氏謂華夏爲南瞻部州其二十八宿所管者多十二國之分野隨其所隸耳

按鄭氏因牛女間有十二國星而以爲華夏所占者只牛女二宿且引釋氏南瞻部州之說以爲證然以十二次言之牛女雖屬揚州而華夏之地所謂十二國者則不特揚州而已又揚州雖可言東南而牛女在天則北方宿也與南瞻部州之說異矣且北斗七星其次舍自張而至於角星書以爲一主秦二主楚三主梁四主吳五主趙六主燕七主齊五車五星其次舍在畢星書以

爲西北一星主秦東北一星主趙燕東南一星主魯衛中央一星主楚西南一星主魏然則北斗五車所主者亦此十二國而此二星初未嘗屬乎牛女也謂牛女專主華夏可乎

虛上下各一如連珠命祿危非虛上呈虛危之下哭泣星哭泣雙雙下壘城天壘圓團十三星敗曰四星城下橫曰西三箇離瑜明

虛九度少彊冢宰之官也主邑居廟堂祭祀之事又主風雲死喪下九尺爲天之中道明靜則天下安動搖則有死喪哭泣日月食兵起流星犯賊亂宗廟五星犯有災虛北二星曰司命主舉過行罰滅不祥又北二星曰司祿主爵祿增年延德故在六宗之祀司危二星在司祿之北主驕佚司非二星在危之北主愆過凡此四司皆黑星明大爲災居常則平虛

南二星曰哭主號哭也哭東二星曰泣主死明則國多哭泣  
金火守之亦然泣南十三星曰天壘城如貫索形主北夷丁  
零匈奴敗曰四星在虛危南知凶災他星守之饑兵起秦代  
東三星南北列曰離瑜離圭衣也瑜玉飾皆婦人之服星也  
微則後宮儉約明大則婦人奢

宋兩朝天文志虛二星距南星去極一百度半 司命二星  
距西星去極九十二度入虛宿三度 司祿二星距西星去  
極九十度入虛宿四度 司危二星距西星去極八十五度  
半入女宿八度 司非二星距西星去極七十九度半入女  
宿九度半 哭二星距西星去極一百一十七度半入女宿  
九度 泣二星距南星去極一百四度半入危宿三度 天  
壘城十三星距西星去極一百二十六度入女宿十一度  
敗曰四星距北星去極一百三十九度半入虛宿八度 離

瑜三星距西星去極一百二十八度入女宿九度

危三星不直舊先知危上五黑號人星入下三四杵曰形人上  
七烏號車府府上天鈎九黃晶鈎上五鷗字造父危下四星號  
墳墓墓下四星斜虛梁十箇天錢梁下黃墓傍兩星能蓋屋身  
著黑衣危下宿

危十六度主天府天市架屋甘氏云為天市廟堂下九尺為  
天之中道主架屋受藏風雨墳墓祠祀如動則天下大動土  
功張衡云虛危等為死喪哭泣之事亦為邑居廟堂祠祀之  
事冢宰之官動則死喪哭泣火守則天子將兵金守則饑饉  
兵起虛危動則有土功火守則兵起水守則下謀上一云危  
動則不明土功兵葦起月暈日月五星犯則有災車府東南  
五黑星曰人星有如人象主靜衆庶柔遠能邇一曰卧星主  
防淫不見則人有詐行詔書明則人安暗凶內杵三星在人

星傍主軍糧正直下曰吉不吉當糧絕不直民饑內曰四星  
在人星東南主春曰覆則大饑仰則大豐隋志云客星入杓  
曰兵起天下聚米天津東南七星曰車府東近河邊抵司非  
主官車之府金火守之兵車大動天鈞九星如鈞狀在造父  
西河中主乘輦服飾法式直則地將動明則服飾正也傳舍  
南河中五星曰造父御官也一曰司馬或曰伯樂星亡馬大  
貴明則吉墳墓四星在危下如墓形主喪葬之事明則多死  
亡虛梁四星在蓋屋南主園陵寢廟非人所處故曰虛梁金  
火守入犯兵災大起天錢十星在北落西北主錢帛所聚占  
明則府藏盈不爾虛耗金火守之兵盜起蓋屋二星在危南  
主天子所居室亦為宮室之官金守之國兵起彗星尤甚也  
宋兩朝天文志危三星距南星去極九十六度 人五星距  
西南星去極七十度入虛宿六度半 梅三星距南星去極

六十一度半入危宿三度 曰四星距西南星去極六十九  
度半入危宿三度半 車府七星距西第一星去極五十六  
度半入虛宿四度半 造父五星距北星去極三十八度入  
危宿十一度 墳墓四星距中星去極九十六度入危宿五  
度半 虛梁四星距東西星去極一百度半入危宿八度  
天錢十星距東北星去極一百一十八度入危宿三度 蓋  
屋二星距西星去極九十七度入虛宿九度

室兩星上有離宮出繞室三雙有六星下頭六箇雷電形壘壁  
陣次十二星十二兩頭大似并陣下分布羽林軍四十五卒三  
為群軍西四星多難論子細歷歷看區分三粒黃金名鈇鉞一  
顆直珠北落門門東入魁九箇子門西一宿天綱是電傍兩黑  
土公吏騰蛇室上二十二

室十七度亦謂之營室甘氏為太廟天子之宮也石氏謂之

元宮一曰清廟又謂軍糧之府及土功事星明國昌小不明  
祠祀鬼神不享國多疾疫動則有土功兵出野離宮六星兩  
兩居之分布室壁之間天子之別宮也主隱藏休息之所金  
火守入則兵起室南六星曰雷電主興雷動蟄明或動則震  
雷作壁陣十二星在羽林北橫列營室之南羽林之垣壘也  
星衆而明則安寧希而動則兵革起不見天下亂五星入天  
軍皆爲兵起金火水尤甚羽林四十五星三三而聚散在營  
室之南天軍也主軍騎又主翼王也星衆而明則安寧希而  
動則兵革起不見天下亂金火水守入兵起斧鉞三星亦曰  
斧鑕在八魁西北主誅夷不明則斧鑕不用移動則兵起有  
星入之皆爲大臣誅北落師門一星在羽林西南天之蕃落  
也亦曰天軍蕃之候門長安北門曰北落門以象此也主非  
常以候兵明大則軍安微弱則兵起金火守之有兵災一曰

有星守之虜入塞北落東南九黑星曰八魁主張禽獸之官  
也客星入之多盜賊兵起金火入亦然北落西南一星曰天  
綱主武帳天子遊獵之所會金火守兵起室西南二星曰土  
功吏主土功之官也動搖則有脩築之事隋志土功吏主司  
過度騰蛇二十二星在營室北若盤蛇之狀居於河濱謂之  
天蛇星主水蟲微則國安明則不寧移南大旱移北大水客  
星守之水雨爲災水物不收

宋兩朝天志室二星距南星去極八十度半 雷電六星  
距西南星去極八十七度入危宿十二度 壁陣壘十二星  
距西第一星去極一百十五度入女宿十一度 羽林四十  
五星距大星去極一百一十七度入危宿十五度半 斧鉞  
三星距北星去極一百三十度入室宿二度 北落師門一  
星去極一百二十六度入危宿十一度半 八魁九星距南

星去極一百三十九度入壁宿四度半 天綱一星去極一百二十九度入危宿五度 土公二星距西星去極八十五度入壁宿初度 騰蛇二十二星距中大星去極四十四度少入危宿九度半

宋中興天文志曰甘氏云雷電在室南霹靂在雷電南雲雨在霹靂南土工吏在壁西南蓋雷公電姥雲將雨師與夫霹靂斧吏皆北方水府之精而嫩嘗為天門故其神棲焉室不得司之也

壁兩星下頭是霹靂霹靂五星橫著行雲雨次之曰四方壁上天廡十圓黃鉞鑽五星羽林傍

壁九度下九尺為天之中道主文章天下圖書之秘府也亦主土功明則圖書集道術行小人退君子進星失色大小不同天子重武臣賤文士圖書隱親黨回邪用星動則有土功

離徙就聚為田宅事日月食損賢臣五星孛犯兵起主功西南五星曰霹靂主興雷奮擊明而動用事不明凶霹靂南四星曰雲雨明則多雨水火守之大旱天廡十星在東壁北蓋天馬之廡今之驛亭也不見則天下道斷鉞鑽五星在天倉西門刈具也主斬芻飼牛馬明則牛馬肥微暗則牛馬饑餓并死喪也

宋兩朝天文志壁二星距南星去極八十度半 霹靂五星距西星去極九十三度入危十五度 雲雨四星距西北星去極九十五度入室宿五度 天廡十星距西星去極四十九度半入壁宿初度

西方 白虎七宿

宋中興天文志石氏云西方白帝其精白虎為七宿奎象白虎婁胃昂昴虎三子也畢象虎背參象麟背首參身也司秋司

金司西嶽司西海司西方司毛蟲三百有六十王奕曰蒼龍  
朱雀靈龜不獨蟲之長也實爲王者嘉瑞故列宿象焉白虎  
奚預也曰白虎亦瑞獸也爾雅謂之魋胡甘反蓋騶虞之異名  
也不食生物食自死肉其性至仁五靈之一也以五行媿之  
蒼龍木也木得其性則蒼龍見朱鳥火也火得其性則朱鳥  
見靈龜水也水得其性則靈龜見白虎金也金得其性則白  
虎見與靈鳳龜俱爲王者之瑞故西方七宿配焉漢宣帝時  
南郡獲白虎宋元嘉中琅琊有白虎史臣俱以爲瑞而特書  
之也

奎腰細頭尖似破鞋一十六星繞鞋生外屏七鳥奎下橫屏下  
七星天溷明司空左畔土之精奎上一宿軍南門河中六箇閣  
道形附路一宿道傍明五箇吐花王良星良星近上一策名  
奎十六度天之武庫也石氏謂之天豕亦曰封豕主兵九尺

下爲天之中道又主溝瀆西南大星所謂天豕目亦曰大將  
明則天下安動則兵亂客星守入兵起金火守有水災隋志  
云若帝淫佚政不平則奎有角角動則有兵不出年中或有  
溝瀆之事又曰奎中星明水大出日月食五星犯皆有凶奎  
南七星曰外屏以蔽天溷也占與天困同天溷七星在外屏  
南天之廁也不見則人不安移徙亦然天溷南一星曰土司  
空主水土之事大而黃明天下安若客星入之多土功天下  
大疫軍南門一星在將軍西南主誰何出入動搖則軍行不  
見則兵亂閣道六星在王良前飛道也從紫宮至河神所乘  
也一曰主道里張衡云天子遊別宮之道一曰王良旗一曰  
紫宮旗亦所以爲旗表而不欲其搖動一星不具則輦道不  
通動搖則宮掖之內兵起附路一星在閣道南傍別道也備  
閣道之敗復而乘之也一曰太僕主禦風雨亦游從之義也



一曰占輿閣道同王良五星在奎北居河中天子奉車御官也其四星曰天駟旁一星曰王良亦曰天馬其星動爲策馬故曰王良策馬車騎滿野亦曰王梁梁爲天橋主禦風雨水道故或占津梁其星移主有兵亦曰馬病客星守之橋不通金火守之皆爲兵憂前一星曰策王良之御策也主天子僕御在王良旁若移在馬後是謂車騎滿野

宋兩朝天志奎十六星距西南大星去極七十二度 外屏星距西星去極八十九度入壁宿八度半 天溷七星距西南星去極九十七度入奎宿三度 上司空一星去極一百一十五度少入壁宿九度 軍南門一星去極六十六度入奎宿十五度 附路一星去極三十五度半入奎宿五度 王良五星距西星去極三十七度入壁宿初度

婁三星不勻近一頭左更右更烏夾婁天倉六箇婁下頭天庾

三星倉東脚婁上十二將軍候

婁十二度下九尺爲日月中道亦爲天獄主苑牧犧牲供給郊祀亦爲興兵聚衆動搖則聚衆星直則有執主之命者就聚國不安金火守之則宮苑之內兵起日月食宮內亂金木火土犯凶水犯吉寺起兵月暈兩軍各退左更五星在婁東山虞也主知山澤林藪之事亦主仁智右更五星在婁西牧師也主官養牧牛馬亦主禮義金火守之山澤有兵其占兩更同兩更者秦爵名天倉六星在婁南倉穀所藏也星黃而大歲熟西南四星曰天庾積厨粟之所也天將軍十二星在婁北主武兵中央大星天之大將也外小星吏士也大將星搖兵起大將出小星不具兵起

宋兩朝天志婁三星距中星去極七十五度半 左更五星距西南星去極七十六度半入婁宿四度半 右更五星

距東北星去極七十五度入奎宿十四度 天倉六星距西北星去極一百四度半入奎宿十一度 天庾三星距中大星去極一百二十五度半入婁宿五度 天大將軍十二星距大星去極六十度半入婁宿四度

胃三星鼎足河之次天廩胃下斜四星天困十三如乙形河中八星名太陵陵北九箇天船名陵中積尸一箇星積水船中一黑星

胃十五度天之厨藏五穀之倉也又名大梁明則四時和平天下晏然倉廩實不明則上下失位星少則少穀輸運又云動則有輸運事就聚則穀貴人流暗則凶荒五星犯日月食孛侵並有災天廩四星在昴南一曰天廩張衡云主積蓄黍稷以供享祀春秋所謂御廩也天困十三星在胃南倉廩之屬主給御糧也明而黃則歲豐微變常色則不吉金火守之

卽災起太陵八星在胃北主陵墓明而大或中星多則天下多死喪或兵起天船九星在太陵之北居河中一曰舟星主渡亦主水旱不在河中津河不通水泛溢中四星欲其均明卽天下安不則兵若喪移徙亦然客彗出入爲大水有兵太陵中一星曰積尸明則死人如山張衡云一名積廩積尸明而大或有傍星多則天下多死喪或兵起若不見而暗皆吉火守則天下大哭泣天船中一星曰積水主候水災

宋兩朝天文志胃三星距西南星去極六十七度半 天廩四星距南星去極八十五度半入胃宿十二度 天困十三星距大星去極九十一度半入胃宿六度半 太陵八星距大星去極五十四度入胃宿七度 天船九星距大星去極五十四度半入胃宿十度 積尸一星去極五十五度入胃宿四度 積水一星去極五十三度入昴宿初度

昴七星一聚實不少河西月東各一星月下五黃天陰名陰下  
六鳥芻藁營營南十六天苑形河裏六星名卷舌舌中黑點天  
讒星礪石舌傍斜四丁

昴十一度下為日月中道天之耳目也主西方主獄事又為  
旄頭胡星也又主喪甘氏云主口舌奏對若明大則君無佞  
臣天下安和暗小則佞者被誅搖動則信讒殺忠良張衡云  
昴明則獄訟平暗則刑罰濫六星與大星等大水有白衣會  
七星黃兵大起動搖有大臣下獄大而盡動若跳躍者胡兵  
大起一星不見皆憂兵之象也天河一星在胃東月一星在  
昴東皆黑星並主女人災福又曰天河主察山林妖變天陰  
五星在畢柄西主從天子弋獵之臣預陰謀也不明則禁言  
漏洩天苑十六星在昴畢南如環狀天子之苑困養禽獸之  
所也主馬牛羊明則馬牛羊盈希則死芻藁六星在苑西以

供牛馬之食也一曰天積天子之藏府也星盛則歲豐穰希  
則貨財散張衡云不見則牛暴死火守之則火災起卷舌六  
星在昴北天讒之外主口語以知讒佞張衡云主樞機曲而  
靜則賢人用直而動則讒人得志卷舌移出漢則天下多妄  
言旁星繁則死人如丘山天讒一星在卷舌中主醫巫占與  
從官同礪石四星在五車北主磨礪鋒刃明則兵起如常則  
吉金火及客星守之兵動

宋兩朝天文志昴七星距西南星去極七十度 天河一星  
去極六十六度入胃宿十度 月一星去極七十一度半入  
昴宿五度 天陰五星距西星去極七十五度半入胃宿七  
度 天苑十六星距東北星去極一百七度半入昴宿七度  
半 芻藁六星距西行中星去極一百八度入婁宿十一度  
卷舌六星去極五十三度入昴宿初度 天讒一星去極

六十一度半入昴宿半度 礪石四星距南第二星去極六十五度入昴宿六度

宋中興天文志月與天街皆在昴畢間故昴畢之間為天街黃道之所經也月者陰宗之精也為兔四足為蟾蜍三足兔在月中而蟾蜍之精為星以司太陰之行度月生於西故於是在焉日精在氐房月精在昴畢自司其行度而氐房畢乃黃道之所經不得而司之

畢恰以爪义八星出附耳畢服一星光天街兩星畢皆傍天節耳下八鳥幢畢上橫列六諸王王下四皂天高星節下團圓九州城畢口斜對五車口車有三柱任縱橫車中五箇天潢精潢畔咸池三黑星天關一星車脚邊參旗九箇參車間旗下直建九旂連旂下十三鳥天園九旂天園參脚邊畢十七度主邊兵主弋獵其大星曰天高一曰邊將主四夷

之尉也星明大則遠夷來貢天下安失色則邊兵亂一星亡為兵喪動搖邊城兵起有讒臣離徙天下獄亂就聚法令酷甘氏云畢主街巷陰雨天之雨師也故明而移動則霖潦及街壅塞明而定則天下安張衡云畢為天馬一曰日月食邊兵凶將衰木犯有軍功昴畢間二星曰天街三光之道也主伺候關梁張衡云主國界也街南為華夏街北為夷狄金火守之胡夷兵起明王道正暗兵起附耳一星在畢下天高東南隅主聽得失伺愆邪察不祥星盛則中國微有盜賊邊候警外國反鬪兵連年合移動則佞讒行兵大起邊尤甚入畢兵起天節八星在畢攝使臣之所持也宣威德於四方明吉暗凶諸王六星在五車南天漢之中主宗社蕃屏王室也明則諸侯奉上天下安不見宗社傾危四方兵起天高四星在參旗西北近畢此臺榭之高主遠望氣象不見則官失其

守陰陽不和五車五星三柱九星共十四星在畢東北五車  
主天子五兵張衡云天子兵車舍也西北曰天庫主太白秦  
也次東北星曰天獄主辰星燕趙也次東南星曰天倉主歲  
星衛魯也中央星曰司空主鎮星楚也次西南星曰卿主熒  
惑魏也五星有變各以其所主而占之三柱一曰三泉一曰  
休一曰旗五星均明柱皆具即人倉廩實不具其國絕食兵  
且起五車三柱有變各以其國占之三柱出外兵出柱入兵  
入柱出一月米貴三倍期一年出兩月米貴六倍期二年出  
三月米貴十倍期三年柱出不與天倉相近米穀運出千里  
柱倒立尤甚火入守天下旱金入守兵起水入月暈不爾則  
有赦天潢五星在五車中主河梁濟渡之處也不見則河梁  
不通咸池三星在五車中天潢南魚圍也金火犯之則有大  
災隋志云月五星入天潢兵起道不通天下亂易政咸池明

有龍墜死虎狼害人兵起天關一星在五車南畢西北亦曰  
天門日月五星所行之道也主邊塞事主關閉芒角有兵五  
星守之貴人多死移徙若與五車合大將軍披甲參旗九星  
在參西五車之間天旗也明而希則邊寇不動不然反是隋  
志參旗一曰天旗一曰天弓主司弓弩之張候變禦難玉井  
西南九星曰九斿天子之旗也主邊軍進退金火守之兵亂  
起天苑之南十三星曰天園植果菜之所也曲而鈎則果菜  
熟不然則否

宋兩朝天文志畢八星距右股第一星去極七十五度 天  
街二星距南星去極七十一度入昴宿十度 附耳一星去  
極七十七度入畢宿三度 天節八星距北星去極八十度  
半入畢宿三度 諸王六星距西星去極七十度入畢宿三  
度 天高四星距東星去極七十四度半入畢宿六度 五

車五星三柱九星距大星去極四十七度半入畢宿八度半  
天潢五星距西北星去極五十八度入畢宿十一度 咸  
池三星距南星去極五十一度入畢宿十一度半 天關一  
星去極七十一度半入觜宿初度 參旗九星距南第一星  
大星去極八十七度入畢宿六度 九斿九星距南星去極  
一百一十三度入畢宿十二度 天園十三星距東北星去  
極一百二十四度入畢宿五度

觜三星相近作參彙觜上坐旗直指天尊卑之位九相連司惟  
曲立坐旗邊四鷗大近并鉞前

觜一度在參之右角如鼎足形主天之關明大則天下安五  
穀熟移動則君臣失位天下旱隋志云觜觶爲三軍之候行  
軍之藏府主葆旅收斂萬物明則軍儲盈將得勢動而明盜  
賊群行葆旅起動移將有逐者張衡云葆旅野生之可食者

金火來守國易政兵起災生日食臣不忠月食君害臣五星  
犯災生孛客星犯兵起坐旗九星在司惟西北主別君臣尊  
卑之位明則國有禮暗則反是司惟四星在并鉞前候天地  
日月星辰禽獸蟲蛇草木之變與天高占同

宋兩朝天文志觜三星距西南星去極八十二度半 坐旗  
九星距南星去極六十一度半入參宿八度 司惟四星距  
西星去極七十一度入參宿六度半

參總有三星觜相侵兩肩雙足三爲心伐有三星足裏深玉井  
四星右足陰屏星兩扇并南襟軍并四星屏上吟左足下四天  
厠臨厠下一物天屎沉

參十度上爲五星日月中道甘氏曰參爲忠良孝謹之子明  
大則臣忠子孝安吉移動殺忠臣一曰參代一曰大辰一曰  
天市一曰鈇鉞主斬刈又爲天獄主殺伐又主權衡所以平

理也又主邊城爲九譯故不欲其動也參白獸之體其中三星橫列三將也東北曰左肩主左將西北曰右肩主右將東南曰左足主後將軍西南曰右足主偏將軍故黃帝占參應七將中央三小星曰伐天之都尉也主胡鮮卑戎狄之國故不欲明又曰七將皆明天下兵精也王道缺則芒角張伐星明與參等大臣謀亂兵起參星失色軍散敗芒角動搖邊候有急天下兵起又曰有斬伐之事參左足入玉井中兵大起秦地大水若有喪山石爲恠參足若突出玉井則虎狼暴害人差戾王臣貳金火來守則國易政兵起災生日月食則田荒米貴五星犯災甚王井四星在參西右下水象也屏二星在玉井南屏爲屏風客星入之四足蟲大疾人亦多死不見則國內寢疾王井東西四星曰軍井行軍之井也軍井未達將不言渴名取此也又曰主軍營之事天廁四星在屏東

溷也主天下疾病黃吉書赤白皆凶不見與屏同天屎一星在廁南色黃則吉他色皆凶

宋兩朝天文志參十星距中星西第一星去極九十二度半王井四星距西北星去極九十八度少入畢宿十一度半天屏二星距南星去極一百一十五度入畢宿十三度半軍井四星距西南星去極一百五度半入畢宿十四度天廁四星距西北星去極一百一十度半入參宿二度屎一星去極一百一十五度入參宿三度半

南方 朱鳥七宿

宋中興天文志石氏云南宮赤帝其精朱鳥爲七宿井首鬼目柳喙星頸張喙翼翮軫尾司夏司火司南嶽司南海司南方司羽蟲三百有六十五奕曰朱鳥其以羽蟲之長稱歟而曰鶉首鶉火鶉尾何也師曠禽經鶉鳳也青鳳謂之鶉赤鳳

謂之鶉白鳳謂之鸛紫鳳謂之鷲蓋鳳生於丹穴鶉又鳳之赤者故南方七宿取象焉攷之月令春其蟲鱗龍鱗之長故東方之宿爲蒼龍秋其蟲毛虎毛蟲之長故西方之宿爲白虎冬其蟲介龜介蟲之長故北方之宿爲玄武夏其蟲羽鳳羽蟲之長故南方之宿爲朱鳥吳興沈氏以朱鳥爲丹鶉豈知四獸皆蟲之長也鶉之微何預

井八星行列河中淨一星名鉞井邊安兩河各三南北正天樽三星井上頭樽上橫列五諸侯侯上北河西積水欲覓積薪東畔是鉞下四星名水府水位東邊四星序四瀆橫列南河裏南河下頭是軍市團圓十三星有一箇野雞精孫子丈人市下列各立兩星從一說關丘三箇南河東丘下一狼光蓬茸左畔九箇彎弧弓一矢擬射頑狼首有箇老人南極中春秋出來壽無窮

井三十四度廿氏云井八星在河中主泉水日月五星貫之爲中道石氏謂之東井亦曰天井主諸侯帝戚三公之位故明大則封侯建國搖動失色則誅侯戚廢戮三公帝師受殃矣張衡云天之南門也黃道所經爲天子之亭候主水衡事法令所取平也王者用法平則井明而端列鉞一星附井之前主伺奢淫而斬之故不欲其明大與井齊或搖動則天子用鉞於大臣月宿井有風雨之應又曰井爲天子府暗芒井日月食五星逆犯大臣謀亂兵起中有六星不欲大明明即水災南北兩河各三星分夾東井一曰天高天之關門主關梁河南曰南戍一曰南宮一曰陽門一曰越門一曰權星主火北河曰北戍一曰北宮一曰陰門一曰胡門一曰衡星主水兩戍之間三光之常道也河戍動搖中國兵起天樽三星在五諸侯南主盛饘粥以給酒食之正也張衡云以給貧餒



明則豐暗則荒或言暗吉五諸侯五星在東井東北近北河  
主刺舉戒不虞又曰治陰陽察得失亦曰主帝心一曰帝師  
二曰帝友三曰三公四曰博士五曰太史又五曰大夫此五  
者常爲帝定疑議星明大潤澤則天下大治芒角則禍在中  
張衡又曰五諸侯治陰陽察得失明而潤大小齊等則國之  
福又曰赤則豐暗則荒積水一星在河北所以供酒用也不  
見爲災又曰主候水災積薪一星在積水東以備庖厨之用  
明則人主康火守之大旱水府四星在東井西南水官也占  
與水位同水位四星在東井主水衡又主瀉溢流也故巫咸  
氏贊曰水位四星瀉溢流移動近北河則國沒爲江河若水  
火及客星守犯之百川盈溢四瀆四星在井南軒轅東以江  
河淮濟之積精也明大則水泛溢軍市十三星如錢狀在參  
東南天軍貨易之市客星及金火守之軍大饑野雞一星在

軍市中主變恠也以芒角動搖爲兵災移出則諸侯兵起軍  
市西南二星曰丈人丈人東二星曰子子東二星曰孫丈人  
主壽考之臣不見人臣不得通子與孫皆侍丈人之側相扶  
而居不見爲灾守常無咎闕兵三星在南河東主象魏天子  
之雙闕諸侯之兩觀也金火守之兵戰闕下狼一星在井東  
南爲野將主殺掠色有常不欲變動角而變色動搖盜賊作  
胡兵起人相食躁則人主不靜不居其宮馳騁天下張衡云  
居非其處則人相食色黃白而明吉黑凶赤芒角兵起金火  
守之亦然弧矢九星在狼東南天弓也以備盜賊嘗向狼弧  
矢動搖不如常者多盜賊明則兵大起狼弧張害及胡天下  
乖亂又曰天弓張天下盡兵主與臣相謀張衡云滿則天下  
兵起老人一星在弧南一曰南極常以秋分之旦見于丙春  
分之夕没于丁常以秋分候之南郊明大則人主有壽天下

象緯 入之虞通考卷三百九 二十七  
安寧不見則人主憂

宋兩朝天文志井八星距西扇北第一星去極六十九度  
鉞一星去極六十九度少入參宿八度半 北河三星距東  
大星去極六十一度半入井宿二十度 南河三星距東大  
星去極八十三度半入井宿二十一度 天罇三星距西星  
去極六十八度入井宿十六度 五諸侯五星距西星去極  
五十六度半入井宿六度半 積水一星去極五十四度半  
入井宿十八度 積薪一星去極六十五度半入井宿二十  
七度 水府四星距西星去極七十六度半入參宿七度半  
水位四星距西星去極七十三度半入井宿十八度 四  
瀆四星距西南星去極八十六度入井宿二度 軍市十三  
星距西北星去極一百七度半入井宿初度 野雞一星去  
極一百九度半入井宿四度半 丈人二星距西星去極一

一百二十八度入參宿四度 子二星距西星去極一百二十  
八度入參宿九度 孫二星距西星去極一百二十五度入井  
宿六度 闕丘二星距大星去極九十一度少入井宿十五  
度 狼一星去極一百七度半入井宿十度 弧矢九星去  
極一百一十四度入井宿十五度 老人一星去極一百四  
十三度入井宿三度

宋中興天文志南極老人在弧矢南司天下人民壽筭蓋北  
極在丑艮故南極在未坤南極入地三十六度不可得而見  
也故其精神出地以見乎南謂之南極老人然其出地亦不  
甚遠故隱見不常見則為祥其勢位等威蓋與中斗相埒以  
輔上帝故雖在井分不得而司之也

鬼四星冊方似木櫃中央白者積尸氣鬼上四星是燿位天狗  
七星鬼下是外厨六間柳星次天社六箇弧東倚社東一星是

天紀

輿鬼二度為日月五星之中道主死亡疾病張衡云主祠事  
天目也又主視明察姦謀東北星主積馬東南星主積兵西  
南星主積布帛西北星主積金玉隨其變占之中央一星名  
積尸亦曰積尸氣者但見其氣而已主死喪祠祀一曰鈇質  
主誅斬鬼星明大穀成不明人散動而光上賦斂重徭役多  
星徙人愁政令急鬼質欲其忽忽不明則安明則兵起大臣  
謀主下流亡甘氏曰積尸搖動失色則疾病鬼哭人荒軒轅  
西四星曰燿亦曰烽燿主烽火備警急占以不明安靜明太  
甚則邊亭警急搖動芒角亦然又曰明吉暗凶天鬼七星在  
鬼西南狼之北橫河中以守賊也移徙則兵起金火守之人  
相食外厨六星在柳南天子之外厨也占與天厨同弧南六  
星為天社在老人東南似柳直明則吉隋志云共工之子句

龍能平水土故祀以配社其精為星外厨之南一星曰天紀  
主知禽獸齒歲金火守之禽獸多死

宋兩朝天文志鬼四星距西南星去極六十九度半 燿四  
星距西北星去極六十度半入井宿二十九度 天狗七星  
距西星去極一百二度入井宿二十二度 外厨六星距大  
星去極九十二度半入鬼宿二度 天社六星距西南星去  
極一百三十四度入井宿十二度 天紀一星去極一百一  
度半入柳宿五度

柳八星曲頭垂似柳近上三星號為酒享宴大酺五星守

柳十四度上為天之中道甘氏云主飲食倉庫酒醋之位明  
大則人豐酒食搖動則大人酒死失色則天下不安饑饉流  
於道路不過三年必應張衡云柳為朱雀之喙天之厨宰也  
主尚食和滋味隋志云又主雷雨一曰天相一曰天庫一曰

注又主木功星明大臣重慎國安厨食具注舉首王命與輔  
佐出星直天下謀伐其主就聚兵闢國門酒旗三星在軒轅  
右角之南酒官之旗也主宴享飲食五星守酒旗天下大醜  
有酒肉財物之賜及爵宗室

宋兩朝天志柳八星距西第三星去極八十二度半 酒  
旗三星距西北星去極七十七度入柳宿十四度

星七星如鈎柳下生星上十七軒轅形軒轅東頭四内平平下  
三箇名天相相下稷星橫五靈

七星七度甘氏云主后妃御女之位亦為賢士失色芒動則  
后妃死賢士誅明大則道化成國盛張衡云七星為朱鳥之  
頸一名天都主衣裳文繡隋志云主急兵守盜賊故欲明則  
王道昌暗則賢良不處天下空天子疾動則兵起離則易政  
日食兵饑婦人災木犯人安火犯旱金土水犯俱災月暈孛

犯兵起軒轅十七星在七星北黃帝之神黃龍之體也后妃  
之主士女職也一曰東陵一曰權星主雷雨之神南大星女  
主也次北一星夫人也屏也上將也次北一星妃也次將也  
其次諸星皆次妃之屬也女主南小星女御也左一星少民  
少后宗也右一星大民太后宗也欲其色黃小而明也張衡  
云軒轅如龍之體主雷雨之神後宮之象焉陰陽交合盛為  
雷激為電和為雨怒為風亂為霧凝為霜散為露聚為雲立  
為虹霓離為背裔分為抱珥此十四變皆軒轅主之其星欲  
小而黃明則吉移徙則國人流逆東西角張而振后敗水火  
金守之女主惡也漢注曰軒轅為權太微為衡月五星守犯  
者如衡占内平四星在中台南燿之北平罪之官也明則刑  
罰平暗則否酒旗南三星曰天相丞相之象也其占與相星  
略同稷五星在七星之南主農正也取乎百穀之長以為其

號明大則歲大豐不明則儉不見則人相食

宋兩朝天文志星七星距大星去極九十六度 軒轅十七星距大星去極七十五度入張宿二度 內平四星距四星去極五十二度入張宿六度 天相三星距北星去極九十五度入星宿六度 天稷五星距大星去極一百三十七度入柳宿十三度

宋中興天文志石氏云中宮黃帝其精黃龍為軒轅首枕星張尾掛柳井體映三台司四季司中嶽司中土司黃河江漢淮濟之水司黃帝之子孫司倮蟲三百六十按張衡靈憲蒼龍連蜷於左白虎猛據於右朱雀奮翼於前靈龜圈脊於後黃龍軒轅於中則是軒轅一星與蒼龍白虎朱雀玄武四獸為五矣世之言星者惟知四獸而不知黃龍是求之未盡也孟康曰軒轅為權太微為衡以軒轅一曰權星故為權太微

垣主理法平詞如衡之平故曰衡史記正義謂權四星在軒轅尾西非也軒轅西四曰燿星主烽火備警急不曰權也燿字從火誤為權字張守節不審指以釋此殊為踈繆

又曰或謂自有乾象便有此星軒轅果黃帝之神也有黃帝而後有之乎呂氏曰軒轅之星黃龍也兩角有軒轅之象故名之曰軒轅軒轅降神而生黃帝知之故自號曰軒轅云爾號軒轅非名也且如王良奚仲造父皆星名亦其神降而為人人去而復為星也何獨於軒轅疑之

按軒轅本天市垣之星而在張宿之分野則南方朱鳥七宿之所司也三垣中外官諸星雖所掌有小大其位有尊卑而未有不隸於二十八宿者蓋二十八宿分布周天之躔度分野不可外也中興天文志據石氏星書以黃龍軒轅配四方二十八宿所謂青龍朱鳥玄武白

虎者分而為五而以為土德寄王鶉火夫五行之不可  
缺土土之寄王固然矣遂以為燿積水積薪五諸侯天  
樽闕丘北河南河四瀆水位諸星皆為軒轅之屬按燿  
以下諸星與軒轅亦俱寄躔於二十八宿者也今欲尊  
軒轅而以諸星屬之則軒轅豈能外二十八宿而自為  
躔度分野以處諸星乎

張六星似軫在星傍張下只是有天廟十四之星冊四方長垣  
少微雖向上星數歆在太微傍天尊一星直上黃

張十七度廿氏云主天廟明堂御史之位上為天之中道若  
明大國則盛強失色宗廟不安明堂宮廢隋志云主珍寶宗  
廟所用及衣服又主天厨飲食賞賚之事星明則王者行五  
禮得天之中動則賞賚離徙天下有逆人就聚有兵金火守  
之有兵起或云主貢物色細無光王者少子孫日食虧脩禮

也月食大滂魚行人道火孛犯兵起土水犯國不寧張南十  
四星曰天廟天子祖廟也客星守之祠官有憂其占與虛梁  
同長垣四星在少微南主界域及胡夷火守之胡人入中國  
太白入之九卿謀反少微四星在太微西南北列士大夫之  
位也一名處士亦天子副主或曰博士官一曰主衛掖門南  
第一星為處士第二星為議士第三星為博士第四星為大  
夫明大而黃則賢士舉月五星犯守之處士女主憂宰相易  
宋兩朝天志張六星距西第二星去極一百二度半 天  
廟十四星距西北星去極一百十三度半入柳宿十三度  
長垣四星距南星去極七十六度入張宿十四度 少微四  
星距東南大星去極六十五度半入張宿十五度半

翼二十二星大難識上五下五橫著行中心六箇恰似張更有  
六星在何處三三相連張畔附必若不能分處所更請向前看

野取五箇黑星翼下頭欲知名字是東甌

翼十九度廿氏云主太微三公化道文籍失色則民流日月  
交食五星並逆芒動則化道不行文籍壞滅動移則三公廢  
明大則化成隋志云翼為天之樂府主俳倡戲樂又主夷狄  
遠客負海之賓明大則禮樂興四夷來賓動則蠻夷使來離  
徙則天子舉兵或云明則禮樂興暗則政教失日食臣替月  
食婦人憂五星孛流客犯大凶東甌五星在翼之南蠻夷星  
也張衡云主東越穿冑越三夷金火守之其地有兵芒角動  
移兵內叛

宋兩朝天文志翼二十二星距中央西第二星去極一百四  
度東甌五星距西南星去極一百二十九度入張宿七度  
軫四星似張翼相近中央一箇長沙子左轄右轄附兩星軍門  
兩黃近翼是門下四箇土司空門東七烏青丘子青丘之下名

器府器府之星三十二以上便為太微宮黃道向二看取是  
軫十七度廿氏云軫七星主將軍樂府歌謔之事五星犯之  
失位亡國女子主政人失業賊黨掠人禍生於百日内若明  
大則天下昌萬民康四海歸王張衡云軫為冢宰輔臣也主  
車騎明大則車騎用一云明大則車騎用一云明大則車騎  
動隋志云主載任有軍出入皆占於軫又主死喪明則車駕  
備動則車騎用離徙天子憂就聚兵大起軫轄星附軫兩傍  
主王侯右轄為王者同姓左轄為異姓星明兵大起遠軫凶  
軫轄舉南蠻侵張衡云轄不見國有大憂長沙一星在軫之  
中主壽命也長沙明則人壽長子孫盛軍門二黃星在青丘  
西天子六軍之門也主營候豹尾威旗占以移其處為道不  
通土司空四黃星在軍門南主土功巫咸氏云金火犯之天  
下田不得耕女不得織隋志云一曰司徒主界域青丘七黑

星在軫東南主東方三韓之國占與東甌同軫南三十二星  
曰器府主樂器之屬也明則樂器調理暗則有咎

宋兩朝天志軫四星距西北星去極一百三度半 右轄  
星去極一百一十度半入翼宿十六度半 左轄星去極一  
百一度半入軫宿五度 軍門二星距西南星去極一百一  
十二度半入翼宿十三度 土司空四星距南星去極一百  
二十度入翼宿十四度 青丘七星距西北星去極一百二  
十四度半入軫宿五度 器府三十二星距西北星去極一  
百三十七度半入翼宿八度半

宋中興天文志總論曰甘石巫咸三家後代所宗也顧或不  
深考以故三垣大角之列衛二十八舍內官外官之分隸不  
無異同今於三家參諸說考定二百九十座所以不知者闕  
如也蓋諸星有以一星爲一座者有以二三十星爲一座者

有相爲比附者有相比而不附者杜附華蓋凡十八星爲一  
座衡附庫樓凡二十九星爲一座也鉞不附井耳不附畢糠  
不附箕長沙不附軫鈞鈐鍵閉不附房則以屬吏自爲官故  
也矢得以附弧曰不得以附杵以弧矢一人司之杵曰二人  
司之故也野雞不附軍市雞自守其所司也南門不附庫樓  
南門不但爲庫樓門也他如積水不附天船積尸不附大陵  
天讒不附卷舌咸池天潢三淵不附五車石氏甘氏皆有其  
辯不可臆說也若夫稱名取類傳記錯見則又有不可槩舉  
者北極爲北辰水星爲辰參爲大辰而大火亦曰大辰宋大  
辰之墟是也見左氏昭十七年孫炎曰龍星明者以爲時刻  
故曰大辰心在中最明時刻主焉玄枵亦曰天黿星在天黿  
是也見國語武王伐商星在天黿昭十九年䟽天黿玄枵別  
名也姬訾亦曰豕韋歲在豕韋是也見襄十八年䟽豕韋亦



名歟訾也鶉尾亦曰鳥帑以害鳥帑是也見襄二十八年裨  
竈曰歲棄其次而旅於明年之次以害鳥帑注南爲朱鳥鳥  
尾曰帑疏曰人妻子爲帑鳥尾曰帑妻子爲人後鳥尾亦鳥  
之後故俱以帑爲言也氏謂之天根見爾雅天根氏也郭璞  
曰角亢下繫於氏猶木之有根國語曰天根見而水涸也室  
謂之定見爾雅云營室謂之定郭璞曰定正也作宮室以營  
室中爲正詩定之方中作于楚宮昂謂之留見史記索隱曰  
留昂也而毛傳亦以留爲昂也畢謂之濁見爾雅濁謂之畢  
也柳謂之味丁救反見襄九年味爲鶉火疏曰柳謂之味味  
鳥口也若斯名類昉於堯典詳於爾雅左氏國語諸書而所  
入之度則未悉也若夫二十八舍諸言度分亦或差殊斗井  
度視諸舍爲闊參僅一度古昏旦至觀弧建爲定亦由所見  
而莫著其度近世王奕所述十二次二十八度有可考焉

按史志言三家所考三垣大角之列衛二十八舍內外  
官之分隸不無異同今按歷代天文志惟宋兩朝及中  
興志與隋丹元子步天歌能言諸星之分隸然大角一  
星兩朝志以爲屬亢中興志以爲屬角庫樓十星丹元  
子以爲屬角而兩朝志以爲屬軫其爲異同大槩若此  
蓋自唐開元中一行所造渾儀其所測宿度已與舊經  
異而宋太平興國中渾儀所測又與唐異所爭或一二  
度或三五度以管窺天豈能無誤於是此以爲軫彼以  
爲角甲以爲乙以爲房所差者常在裨鄰之次舍則  
亦不過三五度間耳天道幽遠術家各持一說固未有  
以訂其是非也至如南斗六星即斗牛之斗則其分野  
反在北方北斗天樞在張宿十度則其分野反在南方  
則其理有不可究詰者當伺知星者而質之

二十八宿度

宋中興天文志王奕按自古言天者皆曰周天三百六十五度四分度之一何從而知審也曰天本無度因日之行一晝夜所躔濶狹強名曰度蓋日之行也三百六十五日之外又行四分日之一以一年而周於天焉以一日所行為一度故分為三百六十五度四分度之一范蔚宗謂日之所行在天成度在曆成日是也曰天固有其度而二十八宿亦各有度何從而定之一也曰二十八宿亦未始有度也天體冲漠雖分為三百六十五度然其度難別也故作曆者隸其度於二十八宿用以紀日月所躔而已蓋天之有度也猶地之有里也二十八宿所分之度猶九州列縣所占之里也二十八宿各有其度則日之行於天也孟春在某星幾度仲春在某星幾度日躔可得而名也九州列縣各有其里則人之行於地也某日至某州幾里某日至某

縣幾里驛可得而計也此星度所由起也曰二十八宿之度或闊狹何也曰日之所躔偶與此宿相當此闊狹於是分也故說渾天者曰日之所躔或多或少或宜適當其星者凡二十八故度之多寡於是生焉井斗之舍非無星也然日躔一二日而其星適與相不得不闊皆鬼之傍非無星也然日躔一二日而其星適與相當故其度不得不狹也夫其得度闊狹非舉一宿全體盡占此度也南斗六星也舉全體而言之合距杓星為度而今曆家距魁第四星為度杓二星則入於箕牽牛六星也舉全體言之合距西二星為度今曆家距中二星為度而西二星則入於斗虛二星也舉全體言之合距北星為度而今曆家距南星為度北星則入於牽牛蓋南斗六星之密杓二星不當日之度而魁第四星當度故距於魁而得二十六度牽牛六星之中四星不當日之度而中二星當度故牽牛距魁而得六度虛二星之中北

一星不當日之度而南一星當度故虛距南星而得十度古之造曆假設是法以步日躔或者察謂二十八宿本有其度又見其宿得幾度遂謂舉一宿全體在焉則又非矣又按唐志一行所謂北星舊圖入虛今側在須女九度危北星舊圖入危今側在虛六度半又奎誤距以西大星故壁損二度奎增二度今復距西南大星即奎壁各得本度又柳誤距以第四星今復用第三星張中央四星為朱鳥喙外二星為翼北距以翼而不距以膺故張增二度半七星減二度半今復以膺為距則七星張合得半度吳興沈氏曰二十八宿為二十八星當度故立以為宿前世測候每或改變如唐書測得畢有十七度半觜只有半度之類皆繆說也星既不當度自不當為宿次自是渾儀度距疎密不等耳凡二十八宿度數皆以赤道為法推黃道不合度者蓋黃道有斜有直故度數與赤道不等即復以當度星為宿

惟虛道未有奇數自是日之餘分曆家取於斗分者此也餘宿則不然

沈氏筆談曰予編校昭文書時預詳定渾天儀官長問予二十八宿多者三十三度少者止一度如此不均何也予對曰天事本無度推曆者無以寓其數乃以日所行分天為三百六十五度有奇日平行三百六十五日有餘而既一暮天故以一日為一度也既分之必有物記之然後可窺而數於是以當度之星記之循黃道日之所行一暮當者止二十八宿星而已度如傘揀當度

按中興志所載王奕之說即沈括之說也王沈二公不知其孰先孰後孰倡孰襲然王說詳而明沈說簡而當

謂正當傘揀上者故車蓋二十八弓以象二十八宿則如渾儀奏議所謂度不可見可見者星也日月五星之所由有星焉當度之盡者凡二十有八今所謂距度星者是也謂之舍舍所以挈度所以生數也

文獻通考卷之二百七十九  
故不嫌並著之云

文獻通考卷之二百七十九

文獻通考卷之二百八十

宋鄱陽 馬端臨 貴與 著

象緯考 明蘄陽 馮天馭 應序 校刊

十二次度數

晉天文志十二次班固取三統曆十二次配十二野其言最詳  
又有費直說周易蔡邕月令章句所言頗有先後魏太史令陳  
卓更言郡國所入宿度今附而次之

中興天文志王奕按星本無次古昔黃帝因日月所會而為之  
名耳帝王世紀一度二千九百三十二里分為十二次一次三  
十度三十分度之十四周天積一百七萬九百一千三里經三  
十五萬六千九百七十一里三統曆詳矣然帝王世紀費直周  
易蔡邕月令又與三統殊少或差一二度多或五六度何也是  
行也每歲有差則日月所會之次分度亦異此言十二次所以

不同也

自軫十二度至辰四度為壽星於辰在辰鄭之分野屬兗州費直

周易分野壽星起軫七度蔡邕月令章句壽星起軫六度

自氏五度至尾九度為大火於辰在卯宋之分野屬豫州費直起氏十一度蔡邕

起亢八度

自尾十度至南斗十一度為析木於辰在寅燕之分野屬幽州

費直起尾九度蔡邕起尾四度

自南斗十二度至須女七度為星紀於辰在丑吳越之分野屬

揚州費直起斗十度蔡邕起斗六度

自須女八度至危十五度為玄枵於辰在子齊之分野屬青州

費直起女六度蔡邕起女二度

自危十六度至奎四度為娵訾於辰在亥衛之分野屬并州費直起危十四度蔡邕起危十度

自奎五度至胃六度為降婁於辰在戌魯之分野屬徐州費直起奎八度

起奎八度

自胃七度至畢十一度為大梁於辰在酉趙之分野屬冀州費直起胃十度蔡邕起胃一度

起胃十度蔡邕起胃一度

自畢十二度至東井十五度為實沈於辰在申魏之分野屬益

州費直起畢九度蔡邕起畢六度

自東井十六度至柳八度為鶉首於辰在未秦之分野屬雍州

費直起井十二度蔡邕起井十度

自柳九度至張十六度為鶉火於辰在午周之分野屬三河費直起柳五度蔡邕起柳三度

起柳五度蔡邕起柳三度

自張十七度至軫十一度為鶉尾於辰在巳楚之分野屬荊州

費直起張十三度蔡邕起張十二度

州郡躔次 陳卓范蠡鬼谷先生張良諸葛亮譙周京房張衡

並云

角亢氏鄭交州

東郡入角一度

東平入城山陰入角六度

泰山入角十二度

濟北陳留入亢五度

濟陰入氏一度

東平入氏七度

房心宋豫州

潁川入房一度

汝南入房二度

沛郡入房四度

梁國入房五度

淮陽入心一度

魯國入心三度

楚國入房四度

尾箕燕幽州

涼州入箕中十度

上谷入尾一度

漁陽入尾三度

右北平入尾七度

西河上郡北地遼西東入尾十度

涿郡入尾十六度

渤海入箕一度

樂浪入箕三度

玄菟入箕六度

廣陽入箕九度

斗牽牛須女吳越揚州

九江入斗一度

廬江入斗六度

豫章入斗十度

丹陽入斗十六度

會稽入牛一度

臨淮入牛四度

廣陵入牛八度

泗水入女一度

六安入女六度

虛危齊青州

齊國入虛六度

北海入虛九度

濟南入危一度

樂安入危四度

東萊入危九度

平原入危十一度

菑川入危十四度

營室東壁衛弁州

安定入營室一度

天水入營室八度

隴西入營室四度

酒泉入營室十一度

張掖入營室十二度

武都入東壁一度

金城入東壁四度

武威入東壁六度

燉煌入東壁八度

奎婁胃魯徐州

東海入奎一度

琅琊入奎六度

高密入婁一度

城陽入婁九度

膠東入胃一度

昂畢趙冀州

魏郡入昂一度

鉅鹿入昂三度

常山入昂五度

廣平入昂七度

中山入昂一度

清河入昂九度

信都入畢三度

趙郡入畢八度

安平入畢四度

河間入畢十度

真定入畢十三度

紫參魏益州

廣漢入紫一度

越嵩入紫三度

蜀郡入紫一度

犍為入參三度

梓潼入參五度

巴郡入參八度

漢中入參九度

益州入參七度

東井輿鬼秦雍州

雲中入東井一度

定襄入東井八度

鴈門入東井十六度

代郡入東井二十八度

太原入東井二十九度

上黨入輿鬼二度

柳七星張周三輔

弘農入柳一度

河南入七星三度

河東入張一度

河內入張九度

翼軫楚荊州

南陽入翼六度

南郡入翼十度

江夏入翼十二度

零陵入軫十一度

桂陽入軫六度

武陵入軫十度

長沙入軫十六度

容齋洪氏隨筆曰十二國分野上屬二十八宿其為義多不然前輩固有論之者矣其甚不可曉者莫如晉天文志謂自危至奎為娵訾於辰在亥衛之分野也屬并州且衛

本受封於河內商虛後徙楚丘河內乃冀州所部漢屬司隸其他邑皆其東郡屬交州於并州了不相干而并州之下所列郡名乃安定天水隴西酒泉張掖諸郡自擊涼州耳又謂自畢至東井為實沈於辰在申魏之分野也屬益州且魏分晉地得河內河東數十縣於益州亦不相干而雍州為秦其下乃列雲中定襄鴈門代太原上黨諸郡蓋又自屬并州及幽州耳謬亂如此而出於李淳風之手豈非蔽於天而不知地乎

天漢起沒

天河亦一名曰天漢起自東方箕尾間遂乃分為南北道南經傳說入魚淵開籬戴弁鳴河鼓北經龜宿貫箕邊次絡斗魁胃左旗又合南道天津湄二道相合西南行分夾匏瓜絡人星杵畔造父騰蛇精王良附路閣道平登此太陵泛天船直到卷舌



又南征五車駕向北河南東井水位入吾驂水位過了東南游  
經次南河向關丘天狗天紀與天稷七星南畔天河沒

天漢起東方經箕尾之間謂天之河亦爲之漢津乃分爲二  
道其南經傳說魚天籥天舟河鼓其北經龜貫箕下次絡南  
斗魁左旗至天津下而合南道乃西南行又分夾匏瓜絡人  
星杵造父騰蛇王良附路閣道北端太陵天船卷舌而南行  
絡五車經北河之南入東井水位而東南行絡南河關丘天  
狗天紀天稷在七星南而沒張衡云津漢者金之氣也其本  
曰水漢中星多則水星少則旱

中輿天文志石氏云天漢蓋天一所生凝毓而成者天所以  
爲東南西北襟帶之限也天下河漢之源蓋出於此故河漢  
者亦地所以爲東南西北之限也漢張氏云八極之維徑二  
億三萬二千三百里南北則短減千里東西則廣增千里自

地至天半於八極則地之深亦如之唐袁氏云以是觀之天  
漢起東北而止西南其脩徑可知矣

七曜

日月

隋天文志日循黃道東行一日一夜行一度三百六十五日有  
奇而周天行東陸謂之春行南陸謂之夏行西陸謂之秋行北  
陸謂之冬行以成陰陽寒暑之節是故傳云日爲太陽之精主  
生養恩德人君之象也又人君有瑕必靈其慝以告示焉故日  
月行有道之國則光明人君吉昌百姓安寧日變色有軍軍破  
無軍喪侯王其君無德其臣亂國則日赤無光日失色所臨之  
國不昌日晝昏行人無影到暮不止者上刑急下人不聊生不  
出一年有大水日晝昏烏鳥群鳴國失政日中烏見主不明爲  
政亂國有白衣會日中有黑子黑氣乍三年五臣廢其主日食

陰侵陽臣掩君之象有亡國有死君有大水日食見星有殺君  
天下分裂王者脩德以禳之

月者陰之精也其形圓其質清日光照之則見其明日光所不  
照則謂之魄故月望之日日月相望人居其間盡覩其明故形  
圓也二弦之日日照其側人觀其傍故半明半魄也晦朔之日  
日照其表人在其裏故不見也其行有遲疾其極遲則日行十  
二度強極疾則日行十四度半強遲則漸疾疾則漸遲二十七  
日半強而遲疾一終矣又月行之道斜帶黃道十三日有奇在  
黃道表又十三日有奇在黃道裏表裏極遠者去黃道六度二  
十七日有奇陰陽一終張衡云對日之衡其大如日日光不照  
謂之闇虛闇虛逢月則月食值星則星亡今曆家月望行黃道  
則值闇虛矣值闇虛有表裏深淺故食有南北多少月爲太陰  
之精以之配日女主之象也以之比德刑罰之義列之朝廷諸

侯大臣之類故君明則月行依度臣執權則月行失道大臣用  
事兵刑失理則月行乍南乍北女主外戚擅權則或進或退月  
變色將有殃月晝明姦邪並作君臣爭明女主失行陰國兵強  
中國饑天下謀僭數月重見國以亂亡

張衡靈憲曰懸象著明莫大乎日月其徑當天周七百三十  
六分之一地廣二百四十二分之一日者陽精之宗積而成  
鳥象鳥而有三趾陽之類其數奇月者陰精之宗積而成獸  
象兔陰之類其數耦其後有馮焉者羿請無死之藥於西王  
母姮娥竊之以奔月將往枚筮之於有黃有黃占之曰吉翩  
翩歸妹獨將西行逢天晦芒母驚母恐後且大昌姮娥遂託  
身於月是爲蟾蜍夫日譬猶火月譬猶水火則外光水則含  
景故月光生於日之所照魄生於日之所蔽當日則光盈就  
日則光盡也衆星被耀因水轉光當日之衝光常不合者蔽

象緯 文獻通考卷三百六十一 六 化曆

於他也是謂闇虛在星星微月過則食日之薄地其明也繇  
暗視明明無所屈是以望之若火方於中天天地同明繇明  
瞻暗暗還自奪故望之若水火當夜而揚光在晝則不明也  
月之於夜與日同而差微星則不然強弱之差也

日月行道

漢天文志日有中道月有九行中道者黃道一曰光道光道北  
至東并去北極近南至牽牛去北極遠東至角西至婁去極中  
夏至至於東并北近極故晷短立八尺之表而晷景長尺五寸  
八分冬至至於牽牛遠極故晷長立八尺之表而晷景長丈三  
尺一十四分春秋分日至婁角去極中而晷中立八尺之表而  
晷景長七尺三寸六分此日其去極遠近之差晷景長短之制  
也去極遠近難知要在晷景晷景者所以知日之南北也日陽  
也陽用事則日進而北晝進而長陽勝故為溫暑陰用事則日

退而南晝退而短陰勝故為涼寒也故日進為暑退為寒若日  
之南北失節晷過而常寒退而短為常燠此寒燠之表也故曰

為寒暑一曰晷長為潦短為旱奢為扶鄭氏曰扶當為躡齊魯

躡止不行也蘇林曰景形奢大也晉灼曰扶當為躡齊魯

曰扶附也小臣侯耀附近君子之側也扶者邪臣進而正臣踈

君子不足姦人有餘月有九行也黑道二出黃道北赤道二出

黃道南白道二出黃道西青道二出黃道東立春春分月東從

青道立秋秋分西從白道立冬冬至北從黑道立夏夏至南從

赤道然用之一决房中道青赤出陽道白黑出陰道若月失節

度而妄行出陽道則旱風出陰道則陰雨凡君行急則日行疾

君行緩則日行遲日行不可指而知也故以二至二分之星為

候日東行星西轉冬至昏奎八度中夏至氐十三度中春分柳

一度中秋分牽牛三度七分中此其正行也日行疾則星西轉

疾事勢然也故過中則疾君行急之感也不及中則遲君行緩

之象也至月行則以晦朔決之日冬則南夏則北冬至於牽牛  
夏至於東井日之所行為中道月五星皆隨之也箕星為風東  
北之星也東北地事天位也孟康曰東北陽日月五星起於牽  
牛故為天位坤在西南組於陽為  
地統故為故易曰東北喪朋及巽在東南為風風陽中之陰大  
臣之象也其星軫也月去中道移而東北入箕若東南入軫則  
多風西方為雨雨少陰之位也月失中道移而西入畢則多雨  
故詩云月離于畢俾滂沱矣言多雨也星傳曰月入畢則將相  
有以家犯罪者言陰盛也書曰星有好風星有好雨月之從星  
則以風雨言失中道而東西也故星傳曰月南入牽牛南戒民  
間疾疫月北入太微出坐北若犯坐則下人謀上一曰月為風  
雨日為寒溫冬至日南極晷長南不極則溫為害夏至日北極  
晷短北不極則寒為害故書曰日月之行則有冬有夏也政治  
變於下日月運於上矣月出房北為雨為陰為亂為兵出房南

為旱為天喪水旱至衝而應及五星之變必然之效也

中興天文志按三統曆日躔與堯典月令不同日行黃道每  
歲有差故也江默謂歲差者日躔於一歲之間行周天度未  
及餘分而日已至焉故每歲常有不及之分然歲差古無有  
其法漢洛下閎雖知太初歷八百年當差一度後人未究其  
悉也晉虞喜始覺之曆家祖述其說自唐堯至漢自漢至本  
朝冬至日躔各各不同然後知歲星差之法得天其密不可  
廢也然嘗考歲差諸說不同宋大明曆以四十年差一度失  
之太過何承天倍其數以百年退一度又反不及惟隋劉焯  
取二家中數以七十五年退一度故唐一行詳考三家而知  
劉焯之為尤近遂以大衍曆推之乃得八十三年而差一度  
蓋大衍分一度為三千四十分其所差之分一歲三十有六  
太積至八十三年則差一度又不若本朝紀元曆以七十八

年差一度為最密也即其法推之慶曆甲申冬至日在斗五  
度上距唐開元甲子三百二十一年日差五度蓋唐志開元  
甲子日在赤道斗中十度是也開元甲子上距漢太初元年  
丁丑八百二十七年日差十度蓋唐志以開元大衍曆歲差  
引而退之則太初元年冬至日在斗二十度是也太初丁丑  
上距秦莊襄王元年一百四十五年日差二度冬至日在斗  
二十二度蓋月令云日在斗是也秦莊襄王元年前距堯甲  
子二千二十八年日差二十八度冬至日在虛一度日没而  
昂中故堯典言日短星昴也說者不知歲差之法以堯典較  
之月令逮于今日不啻差一次求其說而不可得遂以為節  
氣有初中之殊又謂古以午為中皆失之遠矣  
又曰開禧占測冬至日已在箕宿較之堯時幾退四十餘度  
差自漢太初至今已差一氣有餘而太陽之躔十二次大約

中氣前後所得本目宮次蓋太陽本日行一度近歲紀元曆  
定歲差約退一分四十餘秒蓋太陽日行一度而微遲緩一  
年周天而微差積累分秒而躔度見焉循是以往萬有五千  
年後將所差半周天密如是寒暑易位足以俟治歷者  
又曰占天之法以二十八宿為綱維分列四方南北去極各  
九十有一度有奇南極而北日去地各三十有六度一定不  
易者名之曰赤道以日躔半在赤道內半在赤道外出入內  
外極遠者皆二十有四度以其行赤道之中者名之曰黃道  
凡五緯皆隨日由黃道行惟月之行有九道四時交會歸於  
黃道而轉變焉故有青赤白黑四者之異名夫赤道終古不  
移則星舍宜無盈縮矣然自唐一行作大衍曆以儀候測之  
得畢宿參鬼四宿分度與古不同本朝皇祐初日官周琮以  
新儀測候與唐一行九異紹聖二年清臺以赤道度數有差

復命考正惟牛尾室柳四宿與舊法合其他二十四宿躔度  
或多或少蓋天度之不齊隨古今而變也若夫黃道橫絡天  
體列宿躔度自隨歲差而增減中興以來用統元紀元及乾  
道淳熙開禧統天會元每一曆更一黃道其多寡之異有不  
可勝載者而步占家亦隨各曆之躔度焉

又曰王奕按渾天說黃道九道厥初本無是因日行而強名  
之曰行曰黃道者黃色之中也黃道即中道也日道居日月  
五星循左右而行故日道獨謂之黃月行青朱白黑道各稱  
黃道而言故又謂之九道也是故月道出入於黃道其最遠  
者去黃道六度月行黃道之內曰陰歷行黃道之外曰陽曆  
北為內南為外然漢志謂黃道北至井去極近南至牽牛去  
極遠東至角西至婁去極中晉葛洪則謂黃道與赤道東交  
於角西交於奎南至斗北至井唐志又云黃道春分與赤道

交於奎秋分交於軫南至斗北至井與漢志殊何也蓋赤道  
分天之半今古不易黃道本無定體因日行而為之名日之  
行也每歲有差漢志主太初而言此古今所以不同也

又曰按天文志黃道北至東井去北極近南至牽牛去北極  
遠東至角西至婁去極中立春春分月從青道立秋秋分月  
從白道立冬冬至北從黑道立夏夏至南從赤道吳興沈氏  
云月行黃道之南謂之朱道行黃道之北謂之黑道黃道之  
東謂之青道黃道之西謂之白道黃道內外各四分黃道為  
九日月之行有遲有速難可以一術御也故因其合散分為  
數段每段以一色名之欲以別筭位而已如陳卓於三家星  
別其色以識之如筭法用赤籌黑籌以別之耳而曆家不知  
其意遂以為實有九道甚可嗤也

沈氏筆談曰或問予以日月之形如丸也如扇也若如丸

則其相遇豈不相礙予對曰日月之形如丸何以知之以月盈虧可驗也月本無光猶銀丸日曜之乃光耳光之初生日在其傍故光側而所見纔如鉤日漸遠則斜照而光稍滿如一彈丸以粉塗其半側視之則粉處如鉤對視之則正圓此有以知其如丸也日月氣也有形而無質故相直而無礙

歲星曰東方春木於人五常仁也五事貌也仁虧貌失逆春令傷木氣則罰見歲星歲星盈縮以其舍命國其所居久其國有德厚五穀豐昌不可伐其對為衝歲乃有殃歲星安靜中度吉盈縮失次其國有變不可舉事用兵又曰人主出象也色欲明光潤澤德合同又曰進退如度姦邪息變色亂行主無福又主福主大司農主齊吳主司天下諸侯人君之過主歲五穀赤而角其國昌赤黃而沉其野大穰張衡云歲星者東方之精蒼帝

之子一名攝提一名重華一名應星一名紀星晉灼曰太歲在四仲則歲行三宿太歲在四孟四季則歲二宿二八十六三四十二而行二十八宿十二歲而周天

西漢天文志歲星所在國不可伐可以伐人超舍而前為贏退舍為縮贏其國有兵不伏縮其國有憂其將死國傾敗所去失地所之地一曰當居不居國亡所之國昌已居之又東西去之國凶不可舉事用兵安靜中度吉出入不當其次

必有天祲見其舍也歲星贏而東南孟康曰五星東行天西轉歲星晨見東方行疾則不見不見則變為祲星石氏見彗星甘氏不出三月廼生彗本類星末類彗長二丈贏東北石氏見覺星甘氏不出三月廼生天棊本類星末銳長四尺縮西南孟康曰歲星當伏西方石氏見行遲早沒變為祲星也甘氏不出三月廼生天槍左右銳長數丈縮西北石氏見槍雲如馬甘氏不出三月廼生天櫬本

類星末銳長數丈石氏槍櫓梃彗異狀其殃一也必有破國  
亂君伏死其辜餘殃不盡為旱凶饑暴疾至日行一尺出二  
十餘日迺入廿氏其國凶不可舉事用兵出而易所當之國  
是受其殃又曰秋星不出三年其下有軍及失地若國君喪  
中興天文志歲星色青比參左肩小於太白

熒惑曰南方夏火禮也視也禮虧視失逆夏令傷火氣罰見熒  
惑法使行無常出則有兵入則兵散各以舍命國為亂為賤為  
疾為喪為饑為兵所居國受殃環繞鉤已芒角動搖變色乍前  
乍後乍左乍右其殃愈甚其南丈夫比女子喪周旋止息乃為  
死喪寇亂其野亡地其失行而速兵聚而下順之戰勝又曰熒  
惑主大鴻臚主死喪主司空又為司馬主楚吳越以南又司天  
下群臣之過司驕奢亡亂妖孽主歲成敗又曰熒惑不動兵不  
戰有誅將其出色赤怒逆行成鉤已戰凶有圍軍鉤已有芒角

如鋒刃人主無出宮下有伏兵芒大則人民怒君子違違小人  
浪浪不有亂臣則有大喪人欺吏欺王又為理外則理兵內  
則理政為天子之理也故曰雖有明天子必視熒惑所在其入  
守犯太微軒轅營室房心主命惡之張衡云熒惑為執法之星  
其精為風伯之師或童兒歌謠嬉戲晉灼曰熒惑常以十月入  
朝太微受制而出行列宿司無道出入無常也二歲而周天  
中興天文志熒惑色赤比心大星大小類填按五星之行過  
有道之分則循軌順行天下義寧年穀順成過無道之分則  
犯闕變色為災為兵曰吉曰凶未有不關於人事者也然五  
星之變俱足以致殃熒惑太白為甚而熒惑尤甚蓋熒惑火  
也性烈而不常又為執法之官司天下過失故其應尤為亟  
也

填星曰中央季夏土信也思心也仁義禮智以信為主貌言視



聽以心爲政故四星皆失填乃爲之動動而盈侯王不寧縮有軍不復所居之宿國吉得地及女子有福不可伐去之失地若有女憂居宿久國福厚易則薄失次而上二三宿曰盈有主命不成不乃大水失次而下曰縮后戚其歲不復不乃天裂若地動一曰填爲黃帝之德女主之象主德厚安危存亡之機司天下女主之過又曰天子之星也天子失信則填星大動張衡云填星者黃帝之子女主之象也一名地候晉灼曰當以甲辰之始建斗之歲填行一宿二十八歲而周天

中興天文志填星色黃比參右肩小於辰按唐孔氏謂五星之行金水日行一度火七百八十日行星四百一十五度木三百九十八日行星三十三度惟土三百七十七日行星十二度蓋土性重厚而舒緩其行最遲故其爲變亦少

容齋洪氏隨筆曰世之伎術以五星論命者大率以火土

爲惡故有晝忌火星夜忌土之語土鎮星也行遲每至一宮則三歲四月乃去以故爲災最久然以國家論之則不然符堅欲南伐歲鎮守斗識者以爲不利史記天官書云五潢五帝居舍火入早金兵水水宋均曰不言木土者德星不爲害也又云五星犯北落軍起火金水充其木土軍吉又云鎮星所居國吉未當居而居已去而復還居之其國得土若當居而不居既已居之又西東去其國失土其居久其國福厚其居易也輕速福薄如此則鎮星乃爲大福德與木無異豈非國家休祥所繫非民庶可得侔耶

太白曰西方秋金義也言也義虧言失逆秋令傷金氣罰見太白太白進退以候兵高卑遲速靜躁見伏用兵皆象之吉其出西方失行夷狄敗出東方失行中國敗未盡期曰過參天病其對國若經天下革人更主是謂亂紀人民流亡晝與日爭明

強國弱小國強女主昌又曰太白主大臣其號上公也大司馬  
位謹候此張衡云太白者白帝之子一名火政一名官星一名  
明堂一名文表一名太皞一名終星一名天相一名天浩一名  
序星一名梁星一名威星一名大囂一名太爽晉灼曰常以正  
月甲寅與熒惑晨出東方二百四十日而入入四十日又出西  
方二百四十日而入入三十五日而復出東方出以寅戌入以  
丑未一歲而周天

西漢天文志曰日方南太白居其南日方北太白居其北為  
羸侯王不寧用兵進吉退凶日方南太白居其北日方北太  
白居其南為縮侯王有憂用兵退吉進凶當出不出當入不  
入為失舍不有破軍必有死王之墓有亡國一曰天下屢兵  
屢有兵者所當之國大凶當出不出未當入而入天下屢兵  
兵在外入未當出而出當入而不入天下兵起有至破國未

當出而出未當入而入天下舉兵所當之國亡當期而出其  
國昌出東為東方入為北方出西為西方入為南方所居又  
其國利易其鄉凶蘇林曰疾過也一說易鄉而出入也入七  
日復出將軍戰死入十日復出相死之入又復出人君惡之  
已出三日而復微入三日迺復盛出是為奕而伏晉灼曰不進  
而伏伏不見也其下國有軍其眾敗將地已入三日又復微出三日  
迺復盛入其下國有憂帥師雖眾敵食其糧用其兵虜其帥  
出西方失其行夷狄敗出東方失其行中國敗一曰出蚤為  
月食晚為天祲及彗星將發於亡道之國太白出而留桑榆  
間病其下國晉灼曰行遲而下也上而疾求盡期  
日過參天病其對國晉灼曰三分天過其太白經天天下革  
民更主孟康曰諸出東入西而西入東也太白陰星出東  
出則星見是為亂紀人民流亡晝見與日爭明強國弱  
午上為經天也

小國強女主昌太白兵象也出而高用兵深吉淺凶埋淺吉  
深凶行疾用兵疾吉遲凶行遲用兵遲吉疾凶角敗戰吉不  
敢戰凶擊角所指吉逆之凶進退左右用兵進退左右吉靜  
凶圖以靜用兵靜吉趨凶出則兵出入則兵入象太白吉反  
之凶凡太白所出所直之辰其國得其位得其位者戰勝所  
直之辰順其色而角者勝其色害者敗晉灼曰鄭色黃而赤  
蒼小敗宋色黃而赤太白白比狼赤比心黃比參右肩青比參  
黑小敗燕色黃黑  
敗比大角勝也左肩黑比奎大星色勝位晉灼曰有  
勝位也行勝色晉灼曰太白  
行得度勝有  
也色行得盡勝之  
之行重而色位輕星經傳得字作德中興天文志太白色白比狼星而大又大於歲星  
辰星曰北方冬水智也聽也智虧聽失逆冬令傷水氣罰見辰  
星辰星見則主刑主廷尉主燕趙又為燕趙伐以比宰相之象  
亦為殺伐之氣戰鬪之象又曰軍於野辰星為偏將之象無軍

為刑事和陰陽應効不効其時不和出入失其時寒暑失其節  
邦當大饑當出不出是謂擊卒兵大起在於房心間地動亦曰  
辰星出入躁疾常主夷狄又曰蠻夷之星也亦主刑法之得失  
色黃而小地大動光明與月相逮其國大水張衡云辰星一名  
勾星一名鬻星一名伺星晉灼曰常以二月春分見奎婁五月  
夏至見東井八月秋分見角亢十一月冬至見牽牛出以辰戌  
入以丑未二旬而入晨候之東方夕候之西方一歲而周天  
西漢天文志辰星出蚤為月食晚為彗星及天祲一時不出  
其時不和四時不出天下大饑失其時而出為當寒反温當  
温反寒與它星遇而闢天下大亂晉灼曰祲星彗孛  
之屬也一曰五星中興天文志辰星色黑比奎大星小於歲星  
凡五星有色大小不同各以其行而順應節色變有類  
凡青皆比參左肩赤比心大星黃比參右肩白比狼星黑比奎

范楨

大星不失本色而應其四時者吉色害其行凶

凡五星所出所行所直之辰其國為得位者歲星以惠熒惑有禮壇星有福太白兵彊辰星陰陽和所行所值之辰順其色而有角者勝其色害者敗居實有惠也居虛無德也色勝筮行勝色行得盡勝也營室為清廟歲星廟也心為明堂熒惑廟也南斗為文太室壇星廟也亢為䟽廟太白廟也七星為貫營辰星廟也五星行至其廟謹候其命

凡五星盈縮失位元精降于地為人歲星降為貴臣熒惑降為童兒歌謠嬉戲填星降為老人婦女太白降為壯夫處於林麓辰星降為婦人吉凶之應隨其象吉

凡五星木與土合為內亂饑與水合為變謀而更事與火合為饑為旱與金合為白衣之會合閩國有內亂野有破軍為水太白在南歲星在北名曰牡年穀大熟太白在北歲星在南年或

有或無火與金合為鑠為喪不可舉事用兵從軍為軍憂離之軍却出太白陰分宅出其陽偏將戰與上合為憂主孽與水合為比軍用兵舉事大敗一曰火與水合為焯不可舉事用兵土與水合為壅沮不可舉事用兵有覆軍下師一曰為變謀更事必為旱與金合為疾為白衣會為內兵國亡地與木合國饑水與金合為變謀為兵憂入太白中而上欲破軍殺將客勝下出客亡地視其所指以命破軍環繞太白若與閩大戰客勝

凡木火土金與水閩皆為戰兵不在外皆為內亂

凡同舍為合相陵為閩二星相近其殃大相遠無傷七寸以內必之

凡月蝕五星其國亡歲以饑熒惑以亂填以殺太白以彊國戰辰以女亂

凡五星所聚其國王天下從歲以義從熒惑以禮從填以重從  
太白以兵從辰以法各以其事致天下也三星若合是謂驚立  
絕行其國外內有兵天喪人民改立侯王四星若合是謂太陽  
其國兵喪並起君子憂小人流五星若合是謂易行有德受慶  
改立王者奄有四方子孫蕃昌亡德受殃離其國家滅其宗廟  
百姓離去被滿四方五星皆大其事亦大皆小事亦小  
凡五星色其圜白爲喪爲旱赤中不平爲兵爲憂青爲水黑爲  
疾疫爲多死黃爲吉皆角赤犯我城黃地之爭白哭泣聲青有  
兵憂黑有水五星同色天下偃兵百姓安寧歌儻以行不見災  
疾五穀蕃昌

凡五星爲政緩則不同急則過分逆則占熒惑緩則不入急則  
不出違道則占填緩則不還急則過舍逆則占太白緩則不入  
逆則占辰星緩則不出急則不入非時則占五星不失行則年

歲豐昌

凡五星分天之中積于東方中國積于西方外國用兵者利辰  
星不出太白爲客其出太白爲主出而與太白不相從及各出  
方爲格野有軍不戰五星爲五德之主其行或入黃道裏或出  
黃道表猶月行出有陰陽也終出入五常不可以算數求也其  
東行曰順西行曰逆順則疾逆則遲通而率之終爲東行矣不  
東不西曰留與日相近而不見曰伏伏與日同度曰合其留行  
逆順掩合犯法陵變色芒角凡其所主皆以時政五常五官五  
事之得而見其變木火土三星行遲夜半經天其雖皆與日合  
度而後順行漸遲追日不及晨見東方行去日稍遲朝時近中  
則留留經日過中則逆行逆行至夕時近中則又留留而又順  
先遲漸速以至于夕伏西方乃更與日合  
金水二星行速而不經天自始與日合之後行速而先日夕見

西方去日前稍遠夕時欲近南方則漸遲遲極則留留而近日則逆行而合日在于日後晨見東方逆極則留留而後遲遲極去日稍遠旦時欲近南方則速以追日晨伏于東方復與日合此五星合見遲速逆順留行之大經也昏旦者陰陽之大分也南方者太陽之位而天地之經也七曜行至陽位當天之經則虧昃留逆而不居焉此天之常道也三星經天二星不經天三天兩地之道也

凡五星見伏留行逆順遲速應曆度者為得其行政合于常違曆錯度而失路盈縮者為亂行亂行則為天失其序而有亡國革政兵饑喪亂之禍云

古曆五星並順行秦曆始有金火之逆又甘氏並時自有差異漢初測候乃知五星皆有逆行其後相承罕能察至後魏末清河張子信學藝博通尤精曆數因避葛榮亂隱于海島中積三

十許年專以渾儀測候日月五星差變之數以筭步之始悟日月交道有表裏遲速五星見伏有感召向背言日行在春分後則遲秋分後則速合朔月在日道裏則日食若在日道外雖交不虧月望值交則虧不問表裏又月行遇木火土金四星向之則速背之則遲五星行四方列宿各有所好惡所居遇其好者則留多行遲見早遇其惡者則留少行速見遲與常數並差少者差至五度多者差至三十許度其辰星之行見伏尤異晨應見在雨水後立夏前夕應見在處暑後霜降前並不見啓蟄立夏立秋霜降四氣之內晨夕去日前後三十六度內十八度外有木火土金一星者見無者不見後張胃玄劉孝孫劉焯等依此差度為定入交食分及五星定見定行與天密會皆古人所未得者也

中興天文志夫二曜二氣之精也五緯五行之精也二曜俱

順行五緯獨有退逆何也班氏謂三代盛時天下五緯順軌無逆行者周之末造人紀不脩師旅數起故五緯始失常度而有逆行然則降姬而嬴世道趨末星軌遁常亦失其初歟易觀乎人文以察時變故星紀之逆順可以懼然懼矣

又曰古法周天之數如歲星謂十二年一周天乃約數耳前稱歲星在四仲則行三宿在四孟四季則在二宿二八十六三四十二故十二年而行周二十八宿其說非是夫二十八宿度有廣狹而歲星之行有贏縮豈得以十二年一周無差忒乎唐一行始言歲星自商周迄春秋季年率百二十餘年而超一次因以爲常以春秋亂世則其行速時平則其行遲其說尤迂既乃爲後率前率之術以求之則其說益自相悖按劉歆三統曆推歲星一百四十四年行天一百四十五次一千七百二十年剩行一周此古人所未究也又左氏疏以

曆法推之周天凡十二次每次別爲百四十四分歲星每行一百四十五分是每年行一次之外尚餘一分積一百四十四年剩一次矣殆據是乎餘四星之行固有順逆中間亦豈無差忒一行不復詳言蓋亦知之矣後之考曆者當能辯之然嘗考五星之行率循黃道惟金火二星游行不測土水歲星爲變希則凡黃道所經順軌則不占惟陵犯留守則有凶咎如熒惑每入太微出端門星家謂受制而出實則黃道所經也而月與五星相遇亦多涉黃道內外之徑黃道邪界列宿各有尺數如房宿又有上中下三道焉此其所以易於陵犯是以清臺每言五星行次黃道所經諸星占家多不驗凡以此故要諸天人之際可畏有兆於此有感於彼其出沒顯晦飛流升降疾遲贏縮進退會散動移轉徙非邈無與於人是故精祲之文明君謹之能遇災而加懼見祥而滋敬思其

咎謝不敢怠寧王事之當然也善乎太史公之言曰太上脩德其次脩政其次脩教其次脩讓畏天者擇焉

又曰按五星之變有合有散有犯有守有陵有歷有闕有贏有縮有食同舍曰合變為妖星曰散寸以內光芒相及曰犯韋昭謂自下而往觸之為犯也居其宿曰守相冒而過曰陵韋昭謂突掩為陵也經之曰歷相擊曰闕又曰離復合合復離為闕早出曰贏晚出曰縮又失次上二三宿曰贏失次下二三宿曰縮星月相陵曰食吉凶各以類應不可誣已然有或不盡如所占何也曰日月五行俱行黃道不能無侵犯也惟迫近則殃大遠則毋傷寸以內芒角相及則其占始應漢志曰近者殃大遠者殃毋傷後之星史不此之察猥見其差近遂譸張以為變此所以繁糞不驗

文獻通考卷之二百八十

文獻通考卷之二百八十一

宋鄱陽 馬端臨 貴與 著

象緯考 明蘄陽 馮天馭 應房 校刊

隋天文志梁奉朝請祖暅天監中受詔集古天官及圖緯舊說撰天文錄三十卷逮周氏克梁獲庾季才為太史令撰靈臺秘苑一百二十卷占驗益備今略其雜星瑞星妖星客星流星及雲氣名狀次之於此云

瑞星

一曰景星如半月生於晦朔助月為明或曰星大而中空或曰三星在赤方氣與青方氣相連黃星在赤方氣中亦名德星二曰周伯星黃色煌煌然所見之國大昌三曰含譽光耀以彗喜則含譽射四曰格澤如炎火下大上兌色黃白起地而上見則不種而獲有土功有大客

象緯

文獻通考卷之二百八十一

七

陳鑿寫



中興天文志瑞星有十二一曰景星一名德星二曰周伯三曰含  
譽四曰王蓬芮五曰格澤六曰玄保七曰昭明八曰昏昌九  
曰旬始十曰司危十一曰菟昌十二曰地維地維光瑞星五行  
之冲和氣也五行順樂旺相喜合之所生也周伯王蓬芮皆  
古者高世不仕之人王其姓蓬芮其名周伯其姓字也其精  
為星帝命之為瑞星三家義同然考之晉志瑞星止四星其  
周伯又於客星見之無王蓬芮而客星則有王蓬絮芮所至  
之國非福也而三家所言妖星則別有蓬星焉曰蓬芮曰蓬  
絮芮曰蓬星其言禍福不同豈各有據乎並存之又晉志無  
玄保以下七星其昭明司危地維滅光則皆為妖星若隋志  
則因晉志而又無格澤疑當從晉志

星雜變

一曰星晝見若星與日並出名曰孛女星與日爭光武且弱文

且強女子為王在邑為喪在野為兵又曰臣有姦心上不明臣  
下從橫大水浩洋又曰星晝見虹不滅臣人生明星奪日光天  
下有立王二曰恒星不見恒星者在位人君之類不見者象諸  
侯之背畔不佐王者奉順法度無君之象也又曰恒星不見主  
不嚴法度消文曰天子失政諸侯橫暴又曰常星列宿不見象  
中國諸侯微滅也三曰星闔星闔天下大亂四曰星搖星搖人  
眾將勞五曰星隕大星隕下陽失其位災害之萌也又曰眾星  
墜人失其所也凡星所墜國易政又曰星墜當其下有戰場天  
下亂期三年又曰奔星之所墜其下有兵列宿之所墜滅家邦  
眾星之所墜眾庶亡又曰填星墜海水決黃星騁海水躍又曰  
黃星墜海水傾亦曰驥星墜而渤海決星隕如雨天子微諸侯  
力政五伯代興更為盟主眾暴寡大併小又曰星辰附離天猶  
庶人附離王者也王者失道綱紀廢下將畔去故星畔天而隕

以見其象國有兵凶則星墜爲鳥獸天下將亡則星墜爲飛蟲  
天下大兵則星墜爲金鐵天下有水則星墜爲土國主有兵則  
星墜爲草木兵起國主亡則星墜爲沙星墜爲人而言者善惡  
如其言又曰國有大喪則星墜爲龍

流星

流星天使也自上而降曰流自下而升曰飛大者曰奔奔亦流  
星也星大者使大星小者使小聲隆隆者怒之象也行疾者期  
速行遲者期遲大而無光者衆人之事小而光者貴人之事大  
而光者其人貴且衆也乍明乍滅者賊敗成也前大後小者恐  
憂前小後大者喜事也蛇行者姦事也往疾者往而不返也長  
者其事長久也短者事疾也奔星所墜其下有兵無風雲有澆星  
見晏聞乃爲天風發屋折木小流星百數四面行者庶人流移  
之象流星異狀名占不同今略古書及荆川占所載云

流星之尾長二三丈暉然有光竟天其色白者主使也色赤者  
將軍使也流星有光其色黃白者從天墜有音如炬燦火下地  
野雉盡鳴斯天保也所墜國安有喜若水流星其色青赤名曰  
地鴈其所墜者起兵流星有光青赤其長二三丈名曰天鴈軍  
之精華也其國起兵將軍當從星所之流星暉然有光白長竟  
天者人主之星也主相將軍從星所之凡星如甕者爲發謀起  
事大如桃者爲使事流星大如缶其光赤黑有喙者名曰梁星  
其所墜之鄉有兵君失地

飛星大如缶若甕後皎然白前卑後高此謂頓頑其所從者多  
死亡削邑而不戰有飛星大如缶若甕後皎然白前卑後高搖  
頭乍上乍下此謂降石所下民食不足飛星大如缶若甕後皎  
然白星滅後白者曲環如車輪此謂解銜其國人相斬爲爵祿  
此謂自相齧食有飛星大如缶若甕其後皎然白長數丈星滅

後白者化爲雲流下名曰十滑所下有流血積骨有飛星大如  
在若甕後皎白縵縵然長可大餘丈而委曲名曰天刑一曰天  
飾將軍均封疆

天狗狀如大奔星色黃有聲其止地類狗所墜望之如火光炎  
炎衝天其上銳其下圓如數頃田處或曰星有毛傍有短彗下  
有狗形者或曰星出其狀赤白有光下卽爲天狗一曰流星有  
光見人面墜無音若有足者名曰天狗其色白其中黃黃如遺  
火狀主候兵討賊見則四方相射千里破軍殺將或曰五將鬪  
人相食所往之鄉有流血其君失地兵大起國易政戒守禦  
前營頭有雲如壞山墮所謂營頭之星所墮其下覆軍流血千  
里亦曰流星晝隕名營頭

中興天文志流星有八一曰天使二曰天暉三曰天鴈四曰  
天保五曰地鴈六曰梁星七曰營頭八曰天狗自上而降曰  
流東西橫行亦曰流奔亦流也流星之爲天使者有祥有妖  
流星之爲天暉天鴈者祥流星夜隕而爲天保者亦祥流星  
夜隕而爲地鴈爲梁星者妖流星晝隕或夜隕而爲營頭者  
亦妖流星之大者爲奔星奔星夜隕而爲天狗其妖甚矣飛  
星有五一曰天刑二曰降石三曰頓頑四曰解銜五曰大瀆  
自下而升曰飛飛星之爲天刑者祥自降石以下皆妖

妖星

妖星者五行之氣五星之變各見其方以爲殃災各以其日五  
色占知何國吉凶決矣行見無道之國失禮之邦爲兵爲饑水  
旱死亡之徵也又曰凡妖星所出形狀不同爲殃如一其出不  
過一年若三年必有破國屠城其君死天下大亂兵士亂行戰  
死於野積尸從橫餘殃不盡爲水旱兵饑疾疫之殃又曰凡妖  
星出見長大災深期遠短小災淺期近三尺至五尺期百日五

尺至一丈期一年一丈至三丈期三年三丈至五丈期五年五丈至十丈期七年十丈以上期九年審以察之其災必應

一曰彗星所謂掃星本類星末類彗小者數寸長或竟天見則兵起大水主掃除舊布新有五色各依五行本精所主史臣按彗體無光傳日而為光故夕見則東指晨見則西指在日南北皆隨日光而指頓挫其芒或長或短光芒所及則為災二曰孛星彗之屬也偏指曰彗芒氣四出曰孛孛者孛孛然非常惡氣之所生也內不有大亂外則有大兵天下合謀闇蔽不明有所傷害晏子曰君若不政孛星將出彗星何懼乎由是言之災甚於彗三曰天棊一名覺星本類星末銳長四丈或出東北方西方主奮爭四曰天槍其出不過三月必有破國亂君伏死其彗缺之不盡當為旱饑暴疾五曰天樞石氏云雲如牛狀其本類星末銳巫咸曰彗星出西方長可二三丈主捕制六曰

无旗類彗而後曲角旗或曰赤雲獨見或曰其色黃上白下或曰若植柱而長名曰蚩尤之旗或曰如箕可長二丈末有星主伐枉逆主惑亂所見之方下有兵兵大起不然有喪七曰天衝出如人蒼衣赤頭不動見則臣謀主武卒發天子亡八曰國皇大而赤類南極老人星或曰去地三丈如炬火主內寇內難或曰其下起兵兵強或曰外內有兵喪九曰昭明象如太白光芒不行或曰大而白無角乍上乍下一曰赤彗分為昭明昭明滅光以為起霸起德之徵所起國兵多變一曰大人凶兵大起十曰司危如太白有目或曰出正西西方之野星去地有六丈大而白或曰大而毛兩角或曰類太白數動察之而赤為乖爭之徵主擊強兵見則主失法豪傑起天子以不義失國有聲之臣行主德十一曰天欃彗出西北狀如劍長四五丈或曰如鉤長四丈或曰狀白小數動主殺罰出則其國內亂其下相讒為

鐵兵赤地千里枯骨藉藉十二曰五殘一名五鋒出正東東方  
星之狀類辰可去地六七丈或曰蒼彗散為五殘如辰星出角  
或曰星表有氣如暈有毛或曰大而赤數動察之而青主乖亡  
為五分毀敗之徵亦為備急兵見則主誅政在伯野亂成有急  
兵有喪不利衝十三曰六賊見出正南南方之星去地可六丈  
大而赤動有光或曰形如彗五殘六賊出禍合天下逆侵關樞  
其下有兵衝不利十四曰獄漢一名咸漢出正北北方之野星  
去地可六丈大而赤數動察之中青或白赤表下有三星從橫  
主逐王主刺王出則陰精橫兵起其下又為喪動則諸侯驚十  
五曰旬始出北斗旁如雄雞其怒有青黑象伏驚或曰怒雌也  
主爭兵又曰黃彗分為旬始為立主之題主亂主招橫見則臣  
亂兵作諸侯虐期十年聖人起伐群猾橫恣或曰出則諸侯雄  
鳴十六曰天鋒彗象矛鋒天下從橫則天鋒星見十七曰燭星

如太白其出也不行見則不久而滅或曰主星上有三星上出  
所出城邑亂有大盜不成又以五色占十八曰蓬星大如二斗  
器色白一名王星狀如夜火之光多至四五少一二一曰蓬星  
在西南長數丈左右兌出而易處星見不出三年有亂臣戮死  
又曰所出大水大旱五穀不收人相食十九曰長庚如一匹布  
著天見則兵起二十曰四填星出四隅去地六丈餘或曰可四  
丈或曰星大而赤去地二丈常以夜半時出見十月而兵起皆  
為兵起其下二十一曰地維藏光出四隅或曰大而赤去地二  
三丈如月始出見則下有亂亂者亡有德者昌

及登 蒼彗

熒惑散為昭旦蚩尤之旗 昭明 司危 天欖 赤彗  
填星散為五殘 獄漢 大賁 昭星 絀流 旬始

河圖云歲星之精流為天棓 天槍 天猾 天衝 國皇

蚩尤 虹蜺 擊咎 黃彗

太白散為天杵 天柎 伏靈 大敗 司姦 天狗 天殘

卒起 白彗

辰星散為枉矢 破女 拂樞 滅寶 繞紆 驚恐 大奮祀

黑彗

五色之彗各有長短曲折應象

漢京房著風角書有集章所載妖星皆見於月旁互有五色方雲以五寅日見各有五星所生云

天槍 天根 天荆 真若 天棖 天樓 天垣 皆歲

星所生也見以甲寅其星咸有兩青方在其旁

天陰 晉若 官張 天惑 天雀 赤若 蚩尤 皆熒

惑之所生也出在景寅日有兩赤方在其旁

天上 天伐 從星 天樞 天翟 天沸 荆彗 皆填

星之所生也出在戊寅日有兩黃方在其旁

若星 帚星 若彗 竹彗 牆星 掖星 白桂 皆太

白之所生也出在庚寅日有兩白方在其旁

天美 天龜 天社 天麻 天林 天蒿 端下 皆辰

星之所生也出以壬寅日兩黑方在其旁

已上三十五星即五行氣所生皆出於月左右方氣之中各以其所生星將出不出日數期候之當其未出之前而見見則有水旱兵喪饑亂所指亡國失地王死破軍殺將

中興天文志凡妖星五行之乖戾氣也五行掩合陵犯怒逆

錯亂流散雜變之所生也字本黃帝時一女子脩行不得其

矩蚩尤則黃帝所誅者亦五行戾氣之所蓄結而為之者也

按申須公羊杜預郭璞俱以彗孛為一星左氏昭公十七年

有星孛于大辰魯申須曰彗所以除舊布新也公羊曰孛者

何也

何彗星也文公十四年有星孛于北斗杜預曰孛彗也郭璞  
釋爾雅曰彗妖星也亦謂之孛綜其實不然彗孛長三星其  
占略同而其形少異孛星光芒短其光四出蓬蓬孛孛然彗  
星光芒長參之如掃帚長星光芒有一直或竟天或十丈或  
三十丈宋均注鉤命決曰彗五彗也蒼則主侯破天子苦兵  
赤則賊起強國恣黃則女害色權奪於后妃白則將軍逆二  
年兵大作黑則水精賦河河決賊處處起史記彗出東井東  
井齊分景公以為憂晏子曰君高臺深池賦歛如弗得刑罰  
恐弗勝孛星將出彗星何懼乎然則孛彗也董仲舒曰孛  
者乃非常惡氣之所生也大率孛彗為除舊布新火災長星  
為兵革事

又曰變星天官書及漢晉隋志所載紛雜象位色占或相抵  
迕蓋祥妖之所繫知者不傳傳者不真往哲先賢心口相授  
不著之書以為國之重事故也今訂其繁重削其繆妄定正  
其數而存其名晉隋志又載漢京房風角書云五緯所生妖  
星三十五旁各有五色方雲常見月左右木火金水各生所  
屬宿中惟鎮星所生無所從出又載河圖說云五緯之精散  
為妖星又三十五既多復出不可考而其分隸亦往往傳會  
難信云

### 客星

客星者周伯老子王蓬絮國皇溫星皆客星也行諸列舍十二  
國分野各在其所臨之邦所守之宿以占吉凶周伯大而色黃  
煌煌然見其國兵起若有喪天下饑衆庶流亡去其鄉瑞星中  
名狀與  
此同而老子明大色白淳淳然所出之國為饑為凶為善為惡  
為喜為怒常出見則兵大起人主有憂王者以赦除咎則災消  
王蓬絮狀如粉絮拂拂然見則其國兵起若有喪白衣之會其

象紀  
文獻通考卷三百十一  
八  
邦饑亡又曰王蓬絮星色青而熒熒然所見之國風雨不如節  
焦旱物不生五穀不成登蝗蟲多國皇星出而大其色黃白望  
之有芒角見則兵起國多變若有水饑人主惡之衆庶多疾温  
星色白而大狀如風動搖常出四隅出東南天下有兵將軍出  
於野出東北當有千里暴兵出西北亦如之出西南其國兵喪  
並起若有大水人饑又曰温星出東南爲大將軍服屈不能發者  
出於東北暴骸三千里出西亦然  
凡客星見其分若留止即以其色占吉凶星大事大星小事小  
星色黃得地色白有喪色青有憂色黑有死色赤有兵各以五  
色占之皆不出三年又曰客星入列宿中外官者各以其所出  
部舍官名爲其事近之者爲其謀其下之國皆受其禍以所守  
之舍爲其期以五氣相賊者爲其使  
中興天文志客星有三一曰老子二曰國皇三曰温星老子

一星休咎半之國皇温星皆爲咎徵老子非李耳占之有德  
行而不仕老而有壽之人國皇者國星也不知何國人温星  
者温其姓古之有操行而不仕者也三人者其精皆爲皇帝  
命之爲客星錯出乎五緯之間其見無期其行無度晉志無  
國星温星而有周伯王蓬絮芮又有盜星種陵天狗女帛之  
爲凶也隋志五星周伯蓬絮同晉志其三星與此同然周伯  
晉志以爲祥隋志以爲妖

雲氣

瑞氣一曰慶雲若煙非煙若雲非雲郁郁紛紛蕭索輪囷是謂  
慶雲亦曰景雲此喜氣也太平之應二曰歸邪如星非星如雲  
非雲或星有兩赤彗上向有蓋下連星見必有歸國者三曰昌  
光赤如龍狀聖人起帝受終則見

妖氣一曰虹蜺日旁氣也斗之亂精主惑心主內淫主臣謀君



象緯  
天子誦后妃顯妻不一二曰祥雲如狗赤色長尾為亂君為兵

喪  
十輝

周禮眡祲氏掌十輝之法以觀祲祥辯吉凶一曰祲謂陰陽五色之氣浸淫相侵或曰抱珥背鑄之屬如虹而短是也二曰象謂雲氣成形象如赤烏夾日以飛之類是也三曰鑄日旁氣刺日形如童子所佩之鑄四曰監謂雲氣臨在日上也五曰闇謂日月蝕或曰光脫也六曰曹謂曹曹不光明也七曰彌謂白虹彌天而貫日也八曰序謂氣若山而在日上或曰冠珥背鑄重疊次序在于日旁也九曰隋謂暈氣也或曰虹也詩所謂朝隳于西者也十曰想謂氣五色有形想也青饑赤兵白喪黑憂黃熟或曰想思也赤氣為人符之形可思而知其吉凶也  
凡遊氣蔽天日月失色皆是風雨之候也沉陰日月俱無光晝

不見日夜不見星有雲鄣之兩敵相當陰相圖議也日濛濛無光士卒內亂又曰數日俱出若闔天下兵起大戰日闔下有拔城日戴者形如直狀其上微起在日上為戴戴者德也國有喜也云云立日上為戴青赤氣抱在日上小者為冠國有喜事青赤氣小而交於日下為纓青赤氣小而員一二在日下者為組青赤氣如小半暈狀在日上為負負者得地為喜又曰青赤氣長而斜倚日旁為戟青赤氣員而小在日左右為珥黃白者有喜又曰有軍日有一珥為喜在日西西軍戰勝在日東東軍戰勝南比亦如之無軍而珥為拜將又日旁如半環向日為抱青赤氣如月初生背日者為背又曰背氣青赤而曲外向為叛象分為反城璫者如帶璫在日四方青赤氣長而立旁為直日旁有一直敵在一旁欲自立從直所擊者勝日旁有二直三抱欲自立者不成順抱擊者勝殺將氣形三角在日四方為提青赤

象結  
氣橫在日上下為格氣如半暈在日下為承承者臣承君也又  
曰日下有黃氣三重若抱名曰承福人主有吉喜且得地青白  
氣如履在日下者為履日旁抱五重戰順抱者勝曰一抱一背  
為破走抱者順氣也背者逆氣也兩軍相當順抱擊逆者勝故  
曰破走日抱且兩珥一虹貫抱抱至日順虹擊者勝殺將日抱  
兩珥且瑠二虹貫抱至日順虹擊者勝日重抱內有瑠順抱擊  
者勝亦曰軍內有欲反者日重抱左右二珥有白虹貫抱順抱  
擊勝得二將有三虹得三將日抱黃白潤澤內赤外青天子有  
喜有和親來降者軍不戰敵降軍罷色青黃將喜赤將兵爭白  
將有喪黑將死日重抱且背順抱擊者勝得地若有罷師日重  
抱抱內外有瑠兩珥順抱擊者勝破軍軍中不和不相信日旁  
有氣員而周匝內赤外青名為暈日暈者軍營之象周環匝日  
無厚薄敵與軍勢齊等若無軍在外天子失御民多叛日暈有

五色有喜不得五色者有憂

凡占兩軍相當必謹審日月暈氣知其所起留止遠近應與不  
應疾遲大小厚薄長短抱背為多少存無實虛又亟密踈澤枯  
相應等者勢等近勝遠疾勝遲大勝小厚勝薄長勝短抱勝背  
多勝少有勝無實勝虛又勝亟密勝踈澤勝枯重背大破重抱  
為和親抱多親者益多背為天下不和分離相去背於內者離  
於內背於外者離於外也

凡占分離相去赤內青外以和相去青內赤外以惡相去日暈  
明又內赤外青外人勝內青外赤內人勝內黃外青黑內人勝  
外黃內青黑外人勝外白內青外人勝內白外青內人勝內黃  
外青外人勝內青外黃內人勝日暈周匝東北偏厚厚為軍福  
在東北戰勝西南戰敗日暈黃白不闌兵未解青黑和解分地  
色黃土功動人不安日色黑有水陰國盛日暈七日無風雨兵

大作不可起衆大敗不及日蝕日暈而明天下有兵兵罷無兵  
兵起不戰日暈始起前滅而後成者後成面戰日暈有兵在外  
者主人不勝日暈內赤外青群臣親外外赤內青群臣親內其  
身身外其心日有朝夕暈是謂失地主人必敗日暈而珥主有  
謀軍在外外軍有悔日暈抱珥上將軍易日暈而珥如井幹者  
國亡有大兵交日暈上西將軍易兩敵相當日暈兩珥平等俱  
起而色同軍勢等色厚潤澤者賀喜日暈有直珥爲破軍貫至  
日爲殺將日暈員且戴國有喜戰從戴所擊者勝得地日暈而  
珥背左右如大車輞者兵起其國亡城兵滿野而城復歸日暈  
暈內有珥一抱所謂圍城者在內內人則勝日暈有重抱後有  
背戰順抱者勝得地有軍日暈有一抱抱爲順日暈內在日西  
西軍勝有軍日暈有一背背爲逆在日西東軍勝餘方倣此日  
暈而背兵起其分失城日暈有背背爲逆有降叛者有反城在

日東東有叛餘方倣此日暈背氣在暈內此爲不和分離相去  
其色青外赤內節臣受王命有所之日暈上下有兩背無兵兵  
起有兵兵入日暈四背在暈內名曰不和有內亂日暈而四背  
如大車輞者四提設其國衆在外有反臣日暈四提必有大將  
出亡者日暈有四背鏑其背端盡出暈者反從內起日暈而兩  
珥在外有聚雲在內與外不出三日城圍出戰日暈有背珥直  
而有虹貫之者順虹擊之大勝得地日暈有白虹貫暈至日從  
虹所指戰勝破軍殺將日暈有虹貫暈而不至日戰從貫所擊  
之勝得小將日暈有一虹貫暈內順虹擊者勝殺將日暈二白  
虹貫暈有戰客勝日重暈有四五白虹氣從內出外以此圍城  
主人勝城不拔又曰重暈攻城圍邑不拔日暈二重其外清內  
濁不散軍會聚日暈三重有拔城日交暈無厚薄交爭力勢均  
厚者勝日交暈人主左右有爭者兵在外戰日在暈上軍罷交

暈貫日天下有破軍死將日交暈而爭者先衰不勝即兩敵相  
向交暈至日月順以戰勝殺將一法日在上者勝日有交者赤  
青如暈狀或如合背或正直交者偏交也兩氣相交也或相貫  
穿或相向或相背也交主內亂軍內不和日交暈如連環爲兩  
軍兵起君爭地日有三暈軍分爲三日方暈而上下聚二背將  
敗人亡日暈若井垣若車輪二國皆兵亡又曰有軍日暈不匝  
半暈在東東軍勝南北亦如之日暈如車輪半軍在外者罷日  
半暈東向者西夷羌胡來入國半暈西向者東夷人欲反入國  
半暈北向者南夷人欲反入國半暈南向者北夷人欲反入國  
又曰軍在外月暈師上其將戰必勝月暈黃色將軍益秩祿得  
位月暈有兩珥白虹貫之天下大戰月暈而珥兵從珥攻擊者  
利月暈有蜺雲乘之以戰從蜺所往者大勝月暈虹蜺直指暈  
至月者破軍殺將

雜氣

天子氣內赤外黃四方所發之處當有王者若天子欲有遊往  
處其地亦先發此氣亦如城門隱隱在氣霧中恒帶殺氣森森  
然或如華蓋在氣霧中或氣象青衣人無手在日西或如龍馬  
或雜色鬱鬱衝天者此皆帝王氣

猛將之氣如龍如猛獸或如火煙之狀或白如粉沸或如火光  
之狀夜照人或白而赤氣繞之或如山林竹木或紫黑如門上  
樓或上黑下赤狀似黑旌或如張弩或如埃塵頭銳而卑本大  
而高此皆猛將之氣也氣發漸漸如雲變作山形將有深謀  
凡軍勝之氣如堤如坂前後磨地或如火光將軍勇士卒猛或  
如山堤山上若林木將士驍勇或如埃塵粉沸其色黃白或如  
人持斧向敵或如蛇舉首向敵或氣如覆舟雲如牽牛或有雲  
如闢雞赤白相連在氣中或發黃氣皆將士精勇

凡氣上黃下白名曰善氣所臨之軍敵欲求和退

凡負氣如馬肝色或如死灰色或類偃蓋或類偃魚或黑氣如壞山隆軍上者名曰營頭之氣或如群羊群猪在氣此衰氣也或如懸衣如人相隨或紛紛如轉蓬或如揚灰或雲如捲席如匹布亂穰者皆為敗徵氣如繫牛如人卧如雙蛇如飛鳥如决隄垣如壞屋如驚鹿相逐如兩雞相向此皆為敗軍之氣

凡降人氣如人十五五皆义手低頭又云如人义手相向或氣如黑山以黃為綠者皆欲降伏之象也

凡堅城之上有黑雲如星名曰軍精或白氣如旌旗或青雲黃雲臨城皆有大喜慶或氣青色如牛頭觸人或城上氣如煙火如雙蛇如杵形向外或有雲分為兩彗狀者皆不可攻

凡層城之氣或赤如飛鳥或赤如敗車或有赤黑氣如狸皮斑或城中氣聚如樓出見於外營上有雲如衆人頭赤色其城營

皆可屠氣如雄雉臨城其下必有降者

凡伏兵有黑色渾渾員長赤氣在其中或白氣粉沸起如樓狀或如幢節狀在烏雲中或如赤杵在烏雲中或如烏人在赤雲

中

凡暴兵氣白如瓜蔓連結部隊相逐須臾罷而復出或白氣如仙人如仙人衆千萬連結部隊相逐罷而復興當有千里兵來或氣如人持刀楯雲如人色赤所臨城邑有卒兵至或赤氣如人持節兵來未息雲如方虹此皆有暴兵之象

凡戰氣青白如膏如人無頭如死人卧如丹蛇赤氣隨之必大戰殺將四望無雲見赤氣如狗入營其下有流血

凡連陰十日晝不見日夜不見月亂風四起欲雨而無雨名曰蒙臣有謀霧氣若晝若夜其色青黃更相奄冒乍合乍散亦然視四方常有五雲五色具者其下賢人隱也青雲潤澤蔽日在

西北為舉賢良雲氣如亂穰大風將至視所從來雲甚潤而厚  
大雨必暴至四始之日有黑雲氣如陣厚大重者多雨氣若霧  
非霧衣冠不濡見則其城帶甲而趣日出沒時有霧雲橫截之  
白者喪烏者驚三日內雨者各解有雲如蛟龍所見處將軍失  
魄有雲如鵠尾來陰國上三日亡有雲赤黃色四塞終日竟夜  
照地者大臣縱恣有雲如氣昧而濁賢人去小人在位  
凡白虹者百殃之本眾亂所基霧者眾邪之氣陰來冒陽  
凡白虹霧姦臣謀君擅權立威晝霧夜明臣志得申  
凡夜霧白虹見臣有憂晝霧白虹見君有憂虹頭尾至地流血  
之象

凡霧氣不順四時逆相交錯微風小雨為陰陽氣亂之象積日  
解晝夜昏闇天下欲分離

凡天地四方昏濛若下塵十日五日已上或一月或一時雨不

沾衣而有土名曰霾故曰天地霾君臣乖

凡海旁輒氣象樓臺廣野氣成宮闕北夷之氣如牛羊群畜穹  
廬南夷之氣類舟船幡旗自華已南氣下黑上赤嵩高三河之  
郊氣正赤恒山之北氣青勃碣海岱之間氣皆正黑江淮之間  
氣皆白東海氣如員登附漢河水氣如引布江漢氣勁如杼濟  
水氣如黑狹渭水氣如狼白尾淮南氣如白羊少室氣如白兔  
青尾恒山氣如黑牛青尾東夷氣如樹西夷氣如室屋南夷氣  
如閣臺或類舟船陣雲如立垣杼軸轉兩端兌灼雲如繩居前  
巨天其半半天其蜚者類闕旗故鉤雲句曲諸此雲見以五色  
占而澤搏密其見動人及有兵必起合闕其直雲氣如三疋帛  
廣前兌後大軍行氣也韓雲如布趙雲如牛楚雲如日宋雲如  
車魯雲如馬衛雲如犬周雲如車輪秦雲如行心魏雲如鼠鄭  
雲如絳衣越雲如龍蜀雲如困車氣乍高乍下往往而聚騎氣

卑而布卒氣搏前卑後高者疾前方而高後銳而卑者却其氣平者其行徐前高後卑者不止而返校騎之氣正蒼黑長數百丈遊兵之氣如彗掃一云長數百丈無根本喜氣上黃下赤怒氣上下赤憂氣上下黑土功氣黃白徙氣白凡候氣之法氣初出時若雲非雲若霧非霧髮髯若可見初出森然若桑榆上高五六尺者是千五百里外平視則千里舉目望即五百里仰瞻中天即百里內平望桑榆間二千里登高而望下屬地者三千里敵在東日出候之在南日中候之在西日入候之在北夜半候之軍上氣高勝下厚勝薄實勝虛長勝短澤勝枯氣見以知大占期內有大風雨久陰則災不成

天變

鴻範傳曰清而明者天之體也天忽變色是謂易常天裂陽不足是謂臣強天裂見人兵起國亡天鳴有聲至尊憂且驚皆亂

國之所由生也

漢孝惠帝二年天開東北廣十餘丈長二十餘丈天裂陽不足下強盛將害上之變也其後有呂氏之禍

晉惠帝元康二年二月天西南大裂天裂陽不足是時人主昏瞽妃后專制

大安二年八月庚午天中裂為二有聲如雷者三君道虧而臣下專僭之象也是日長沙王奉帝出距成都河間二王後成都河間東海又迭專威命是其應也

元帝大興二年八月戊戌天鳴東南有聲如風水相薄京房易妖占曰天有聲人主憂

三年十月壬辰天又鳴甲午止其後王敦入石頭王師敗績元帝屈辱於強臣既而晏駕大耻不雪

穆帝升平五年八月己卯天中裂廣三四丈有聲如雷野雉皆

鳴是後哀帝荒疾海西夫德皇太后臨朝太宗總萬機桓溫專  
權威震內外陰氣盛陽氣微

安帝隆安五年閏月癸丑天東南鳴

六年九月戊子天東南又鳴是後桓溫篡位安帝播越憂莫大  
焉鳴每東南者蓋中興江外天隨之而鳴也

義熙元年八月天鳴在東南京房易傳曰萬姓勞厥妖天鳴是  
時安帝雖反正而兵革歲動衆庶勤勞也

梁武帝天監十三年二月庚辰朔震於西南天如裂

中大同元年六月辛巳竟天有聲如風水相薄

太清二年六月天裂于西北長十丈廣二丈光出如電其聲若  
雷十二月戊申天西北裂有光如火

陳宣帝大建十三年九月癸未夜天東南有聲如風水相激三  
夜乃止

十四年八月癸未天有聲如風水相激九月辛亥夜天東北有  
聲如蟲飛漸移西北

後主至德元年九月丁巳天東南有聲如蟲飛十二月戊午夜  
天開自西北至東南其內有青黃雜色隆隆若雷聲

隋文帝開皇二十年四月乙亥天有聲如瀉水自南而北  
唐玄宗天寶十四載五月天鳴聲若雷占曰人君有憂

貞元二十一年八月天鳴在西北

中和三年三月浙西天鳴若轉磨無雲而雨

元和十二年正月乙酉星見而雨占曰無雲而雨是謂天泣

宋神宗熙寧元年七月戊子丑之五刻西南雲間有聲鳴如風  
水相激寢周四方主民勞兵革歲動

六年七月丙寅丑之四刻西北方雲間有聲如磨物主百姓勞  
七年七月庚子丑之三刻西北天鳴主驚憂之事



寧宗開禧元年六月壬寅天鳴有聲占人主憂驚百姓勞失

又... 卷之二百八十

