



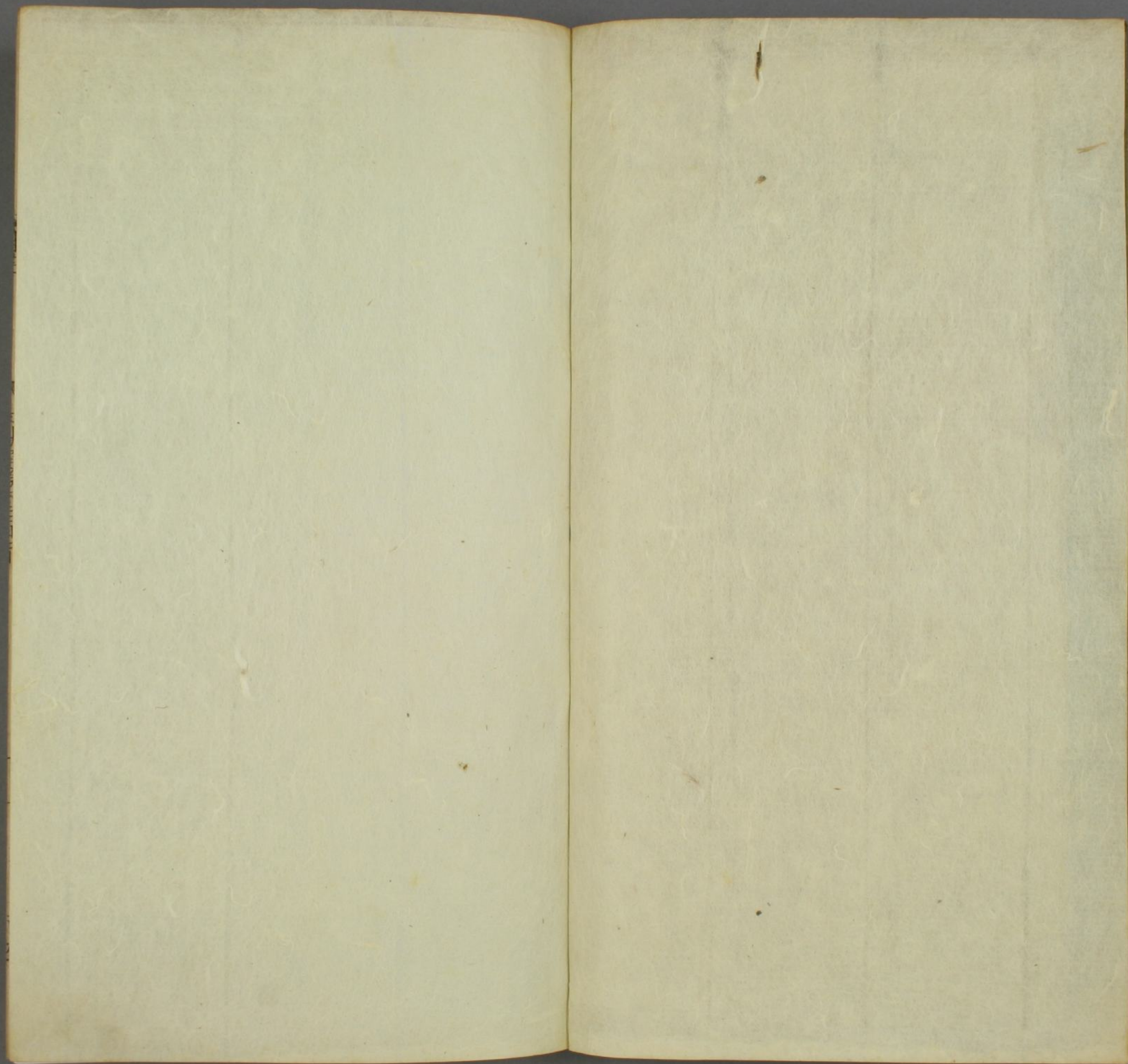
通考

自二百七十五至二百七十五

四十四

112
100
44





112
100
44

文獻通考卷之二百七十



封建考

宋鄆陽 馮 天馭 貴
明蘄陽 馮 天馭 雁



魏封建諸侯王

任城威王彭建安二十一年封鄆陵侯文帝即位以功增邑五千并前萬戶黃初二年進爵為公三年立為任城王四年薨子楷嗣徙封中牟五年改封任城縣太和六年復改封任城國食五縣二千五百戶青龍三年坐罪削縣二千戶正始七年徙封濟南三千戶并增邑四千四百戶
陳思王植建安十六年封平原侯十九年徙封臨菑侯二十二年增邑至萬戶文帝即位坐罪貶爵安鄉侯三年立為鄆城王邑二千五百戶四年徙封雍丘六年增戶五百太和元年徙封浚儀三年徙封東阿六年以陳四縣封為陳王邑三千五百薨

劉佑馬彭隆刻

子志嗣徙封濟北王

蕭懷王熊早薨後追封王 子哀王炳嗣食邑二千五百戶薨

無子
國除

豐愍王昂早卒黃初二年追諡曰豐悼公 三年以樊安公均

子琬嗣嘉平六年襲爵為豐王累增邑至二千七百戶薨 子

廉嗣

相殤王鑠早薨太和三年追封 子潛嗣薨 偃邑二千五百

戶無子國除

鄧哀王冲早卒 以宛侯據子琮奉冲後景初元年坐罪削邑

貶爵為侯正始七年轉封平陽公累增邑并前千九百戶

彭城王據建安十六年封范陽侯二十二年徙封宛侯黃初二

年進爵為公三年為章陵王又徙義陽又徙彭城及濟陰景初

元年坐罪削爵二千戶三年復景元中累增邑并前四千六百

戶

燕王宇建安十六年封都鄉侯二十二年改封魯陽侯黃初二

年進爵為公三年為下邳王五年改封單父縣太和六年封燕

王累增邑至五千五百戶薨 奐後入繼大宗即帝位

沛穆王林建安十六年封饒陽侯二十二年徙封譙黃初二年

進爵為公三年為譙王五年改封譙縣七年徙郵城太和六年

徙沛累增邑至四千七百戶薨 子緯嗣

中山恭王褒建安二十一年封平鄉侯二十二年徙東陽侯黃

初二年進爵為公三年為北海王又徙替濮陽及中山青龍元

年坐削邑二年復三年卒 子孚嗣增邑至三千四百戶

濟陽懷王珪建安十六年封西鄉侯早卒 以沛王林子贇襲

爵薨 復以贇弟邑紹薨 子恒嗣累增邑至千九百戶

陳留恭王峻建安二十一年封郿侯後徙襄邑黃初三年進爵

改封襄邑又改陳留薨 子澳嗣累增邑至四千七百戶

范陽閔王矩早卒 以樊安公均子敏嗣封臨晉侯黃初五年

改封范陽王七年徙句陽增邑至三千四百戶 子焜嗣

趙王幹建安二十年高平亭侯再徙賴亭弘農黃初二年封燕

王又改河間樂城鉅鹿乃封趙王增邑至五千戶

楚王彪建安二十一年封壽春侯徙封汝陽弋陽吳壽春白馬

乃改封楚王坐犯禁削縣繼而復所削封至三千戶嘉平元年

李狐患王凌等謀立彪都許昌凌敗彪自殺 正元元年封子

嘉為常山真定王

鄧戴公子整建安二十二年封鄧侯薨無子 以彭城王據子

範奉整後 闡嗣增封至千八百戶

樊安公均建安二十二年封薨 子抗嗣徙封抗蘇屯留薨

子謀嗣累封至千九百戶

東平靈王徹建安二十二年封歷城侯黃初三年為廬江王徙

壽張東平坐罪削邑繼復所削薨 子翕嗣累封至三千四百

戶 樂陵王茂二十二年封萬歲亭侯改封平輿乘氏中丘聊城乃

封王又改曲陽坐罪削繼復徙樂陵增邑至五千戶

右太祖二十五男其得封傳國者十七人

替哀王協早薨太和五年追封 子尋嗣增戶至三千薨無子

國除

北海悼王蕤黃初七年立為陽平縣王後改封北海薨 替琅

子嗣徙封昌鄉饒安文安增邑至三千五百戶

東武陽懷王鑿黃初六年立薨無子國除

東海定王霖黃初三年立為河東王改封館陶東海薨 子啓

嗣累增邑至六千二百戶 子高貴鄉公髦入繼大宗嗣帝位

元城哀王禮黃初二年封秦公三年改京兆王又改元城薨
以任城王楷子梯嗣改封梁王累增邑至四千五百戶
邯鄲懷王邕黃初二年封淮南公三年封王又改陳及邯鄲薨
以任城王楷子溫嗣改封魯陽累增邑至四千四百戶
清河悼王貢黃初三年封薨無子國除
廣平哀王儼黃初三年封薨無子國除

右文帝子八王

黃初五年詔曰先王建國隨時而制漢高增秦所置郡至光武
以天下損耗并省郡縣以今比之益不及焉其改封諸王皆為

縣王

陳思王傳時法制待藩國既自峻迫寮屬皆賈豎下才兵人
給其殘老大數不過二百人又植以前過事復減半十一年
中而三徙都常汲汲無歡遂發疾薨

正始間宗室曹罔上書曰古之王者必建同姓以明親親必
樹異姓以明賢賢親親之道專用則其漸也微弱賢賢之道
偏任則其敝也劫奪先聖知其然也故博求親疏而並用之
故能保其社稷歷紀長久今魏尊尊之法雖明親親之道未
備或任而不重或釋而不任臣竊惟此寢不安席謹撰合所
聞論其成敗曰昔夏商周歷世數十而秦二世而亡何則三
代之君惟天下共其民故天下同其憂秦王獨制其民故傾
危而莫救也秦觀周之敝以為小弱見奪於是廢五等之爵
立郡縣之官內無宗子以自毗輔外無諸侯以為藩衛譬猶
芟刈股肱獨任胷腹觀者為之寒心而始皇晏然自以為子
孫帝王萬世之業也豈不悖哉故漢祖奮三尺之劍驅烏集
之衆五年之中遂成帝業何則伐深根者難為功摧枯朽者
易為力理勢然也漢監秦之失封植子弟及諸呂擅權圖危

劉氏而天下所以不傾動者徒以諸侯强大磐石膠固故也然高祖封建地過古制故賈誼以爲欲天下之治安莫若衆建諸侯而少其力文帝不從至於孝景猥用晁錯之計削黜之不漸故也所謂末大必折尾大難掉尾同於體猶或不從況乎非體之尾其可掉乎武帝從主父策下推恩之令自是之後遂以陵夷子孫微弱衣食租稅不預政事至於哀平王氏秉權假周公之事而爲田常之亂宗室王侯或乃爲之符命頌莽恩德豈不哀哉由斯言之非宗子獨忠孝於惠文之間而叛逆於哀平之際也徒以權輕勢弱不能有定耳賴光武皇帝挺不世之姿擒王莽於已成紹漢嗣於既絕斯豈非宗子之力也而曾不監秦之失策襲周之舊制至於桓靈閹宦用事君孤立於上臣弄權於下由是天下鼎沸效死並爭

宗廟焚爲灰燼宮室變爲榛藪太祖皇帝龍飛鳳翔掃除凶逆大魏之興于今二十有四年矣觀五代之存亡而不用其長策觀前車之傾覆而不改於轍迹子弟王空虛之地君有不使之民宗室竄於閭閻不聞邦國之政權均匹夫勢齊凡庶內無深根不拔之固外無磐石宗盟之助非所以安社稷爲萬世之業也且今之州牧郡守古之方伯諸侯皆跨有千里之上兼軍武之任或比國數人或兄弟並據而宗室子弟曾無一人間廁其間與相維制非所以強幹弱枝備萬一之虞也今之用賢或超爲名都之主或爲偏師之帥而宗室有文者必限小縣之宰有武者必致百人之上非所以勸進賢能褒異宗室之禮也語曰百足之蟲至死不僵以其扶之者衆也此言雖小可以譬大是以聖王安不忘危存不忘亡故天下有變而無傾危之患矣罔冀以此論感悟曹爽爽不能

用

陳壽評曰魏氏王公既徒有土國之名而無社稷之實又禁防壅隔同於囹圄位號靡定大小歲易骨肉之恩乖棠棣之義廢為法之弊一至於此乎
袁子曰魏興承大亂之後民人損減不可則以古始於是封建侯王皆使寄地空名而無其實王國使有老兵百餘人以衛其國雖有王侯之號而乃儕於匹夫縣隔千里之外無朝聘之儀鄰國無會同之制諸侯游獵不得過三十里又為設防輔監國之官以伺察之王侯皆思為布衣而不能得既違宗國藩屏之義又虧親戚骨肉之恩

列侯

魏黃初三年初制封王之庶子為鄉公嗣王庶子為鄉侯公之庶子為亭伯其後定制凡國王公侯伯子男六等次縣侯次鄉

侯次亭侯次關內侯又置名號侯爵十八級關中侯爵十七級皆金印紫綬關外侯十六級銅印龜鈕墨綬五大夫十五級銅印環鈕亦墨綬自關內侯皆不食租虛封爵自魏始而有保傅相常侍侍郎郎中令中尉大農文學友
謁者大夫諸雜署令丞公主有家令僕丞行夜督郵王太妃有家令僕丞

公孫康遼東襄平人漢末父度據遼東至康以斬袁尚功封襄平侯子淵嗣明帝時拜大司馬封樂浪公景初元年遣使徵之淵發兵反遣司馬懿討誅之

張燕常山真定人本羣盜聚眾河北太祖將平冀州遣使求佐王師拜平北將軍封安國亭侯邑五百戶薨子方嗣融

張繡武威祖厲人漢末聚眾於祖厲後領眾屯宛與劉表合太祖南征以衆降封宣威侯以軍功增邑至二千戶薨子泉嗣

十一

魏書卷之三

六

厥

坐反誅

張魯沛國豐人據漢中太祖討平之出降封閬中侯邑萬戶封魯五子及閭圃等皆為列侯 子富嗣

夏侯惇沛國譙人以從征呂布功封高安鄉侯增邑至二千五百戶薨諡忠侯 子克嗣 廙 劭

河內人韓浩 沛國史渙俱以忠勇顯掌禁兵封侯附惇傳

夏侯淵惇族弟以軍功封博昌亭侯後守漢中為劉先主所襲戰死諡愍侯 子衡嗣 績 褒

曹仁太祖從弟以征伐功進封陳侯增邑至三千五百戶薨諡忠侯 子泰嗣轉封甯陵侯 初泰弟楷範皆為列侯

仁弟純以征伐功封高陵亭侯邑三百戶卒諡威侯 子演嗣 亮

曹洪太祖從弟以征伐功封野王侯二千一百戶薨諡恭侯

子馥嗣 太祖分洪戶封子震列侯 族父瑜官至衛將軍封侯

曹休太祖族子以征伐功封長平侯增邑至二千五百戶薨諡壯侯 子肇嗣 興 文帝分休戶三百封肇弟纂為列侯

曹真太祖族子以軍功封東鄉侯累增戶至二千九百薨諡元侯 子爽嗣明帝崩受遺輔少主加侍中武安侯邑萬二千戶

坐擅權為司馬懿所誅夷 明帝思真功封其五子義訓則彥 皚皆為列侯 文帝分真邑二百戶封弟彬為列侯

夏侯尚淵從子以軍功封昌陵鄉侯薨諡悼侯 子玄嗣坐謀誅司馬師為師所誅夷

荀彧穎川穎陰人太祖平袁紹以彧前後籌策功封萬歲亭侯累增邑至二千戶薨諡敬侯 子惲嗣 魁 頽

荀攸彧從子與彧同時以籌策功封陵樹亭侯增邑至七百戶

子適嗣 彪

賈詡武威姑臧人以說張繡降太祖功封都亭侯進封魏壽鄉侯增邑至八百戶薨諡肅侯 子穆嗣 模

田疇右北平無終人太祖征烏丸疇將衆為向導破虜以功封亭侯邑五百戶固辭不受

何夔陳郡陽夏人太祖時參軍事文帝為太子以夔為少傅帝即位封成陽亭侯邑三百戶薨諡靖侯 子曾嗣

鍾繇潁川長社人太祖時馬騰韓遂擁強兵擅關中乃以繇為侍中持節督關中魏國初建為相國文帝受禪進封崇高鄉侯

增邑至千八百戶薨諡成侯 子毓嗣 文帝分毓戶邑封繇弟演及子劭孫豫列侯 駿

華歆平原高唐人魏國建為御史大夫文帝即位拜相國封安樂侯明帝即位封博平侯增邑至千三百戶薨諡敬侯 子表

嗣 文帝時分歆戶邑封歆弟緝列侯

王朗東海人魏國建以軍祭酒領魏郡太守文帝即位為司空封樂平鄉侯明帝即位封蘭陵侯增邑至千二百戶薨諡成侯

子肅嗣 文帝分朗邑封朗兄子詳為列侯

程昱東郡東阿人以從討破袁譚尚功封安國亭侯文帝即位封安鄉侯增邑至八百戶薨諡肅侯 子武嗣 克 良

郭嘉潁川陽翟人從征伐以籌策功封洧陽亭侯增邑至千戶薨諡貞侯 子率嗣 深 胤

董昭濟陰定陶人說太祖移駕許以謀策功封千秋亭侯後進爵樂平侯邑千戶薨諡定侯 子冑嗣

劉曄淮南成德人太祖文帝時為侍中征討預謀畫明帝時以功封東亭侯邑三百戶薨諡景侯 子寓嗣

將濟楚國平阿人太祖時為丞相主簿文明時仕至散騎常侍
預軍國謀議齊王卽位進爵昌陵亭侯薨諡景侯 子秀嗣

劉放涿郡人魏國建為秘書郎文明時為中書監掌機密封西
鄉侯齊王卽位以定策增邑至一千一百戶薨諡敬侯 子正
嗣

孫資太原人自太祖以來與劉放俱任中書掌機密封陽亭侯
齊王卽位以定策增邑至千戶薨諡貞侯 子宏嗣

劉靖沛國相人太祖時表靖父馥為揚州刺史恩惠大行戰守
有備馥卒子靖為河南尹有父風封廣陵亭侯邑三百戶諡景
侯 子熙嗣

司馬朗河內溫人太祖時為丞相主簿從征伐明帝卽位錄其
功封朗子昌武亭侯邑百戶 子洪嗣

梁習陳郡柘人文帝時為并州刺史政治為天下最封申門亭
侯邑百戶薨 子施嗣

張既馮翊高陵人文帝時為涼州刺史以擊胡功封西鄉侯增
邑至四百戶薨諡肅侯 子緝嗣坐與李豐同謀誅司馬師見
殺

賈逵河東襄陵人太祖時為丞相主簿從征伐文帝受禪以功
封陽里亭侯四百戶薨諡肅侯 子充嗣

任峻河南中牟人太祖征伐峻常居守置屯田給軍糧以功封
都亭邑二百戶薨諡成侯 子先嗣

蘇則扶風武功人文帝時為護羌校尉以征羌功封都亭侯邑
三百戶薨諡剛侯 子怡嗣 愉 怡弟 襲封

杜畿京兆杜陵人為河東太守十六年治為天下最文帝踐祚
封豐樂亭侯邑百戶諡戴侯 子恕嗣

封建

文獻通考卷三百七

九

國三

張遼鴈門馬邑人太祖時為將破袁譚攻孫權有功文帝即位封晉陽侯邑增至二千六百戶諡剛侯 子虎嗣 統

樂進陽平衛國人太祖時為軍司馬以征伐功封廣昌亭侯增邑至千二百戶諡威侯 子琳嗣 肇

于禁泰山鉅平人太祖時以征伐功封益壽亭侯增邑至千二百戶後禦關羽於樊軍敗降羽文帝時自吳還卒諡厲侯 子圭嗣

張郃河間人太祖時以征伐功封鄭侯後增邑至四千三百戶卒諡壯侯 子雄嗣 明帝以郃功分其邑封郃四子列侯

徐晃河東楊人太祖時征伐有功文帝即位封陽平侯增邑至三千一百戶諡壯侯 子蓋嗣 霸 明帝分晃子孫二人列侯

李典山陽鉅野人太祖時從軍以功封都亭侯邑三百戶薨諡

愍侯 子禎嗣

李通江夏平春人以軍功封都亭侯增邑至四百戶諡剛侯

子蒼嗣

臧霸泰山華人太祖攻袁紹時霸為琅邪相以精兵入青州封都亭侯文帝即位封良成侯增邑至三千五百戶諡威侯 子艾嗣 權以霸前後功封子三人列侯

艾嗣 權以霸前後功封子三人列侯 艾聘南陽宛人為劉表大將太祖征荊州劉琮降聘詣太祖後以禦關羽孫權功封新野侯增邑至千九百戶諡壯侯 子休嗣 武

呂虔任城人太祖時為泰山太守以平寇功封益壽亭侯增邑

至六百戶 子翻嗣 桂

許褚譙國譙人太祖時從征伐有功文帝立封萬歲亭侯增邑

至七百戶諡壯侯 子儀嗣 綜

龐德南安狽道人初從張魯太祖定漢中乃降封關門亭侯與曹仁共攻關羽不克死之謚壯侯封其二子皆為列侯

衛覲河東安邑人太祖時以治書侍御史鎮關中招懷有功臣立封陽吉亭侯增邑至三百戶謚敬侯 子瓘嗣

傅嘏北地泥陽人黃初中為侍中尚書高卿貴公時進封武鄉亭侯以勸司馬師討母丘儉功增邑至千二百戶謚元侯 子祗嗣

陳羣穎川許昌人太祖時辟為西曹掾文帝在東宮待以交友之禮即位封昌武亭侯帝寢疾與曹真司馬懿等並受遺詔輔

明帝封穎陰侯增邑至千三百戶謚靖侯 子泰嗣 恂 溫

陳矯廣陵東陽人太祖時為司空掾文帝即位以佐命功封東鄉侯邑六百戶謚貞侯 子本嗣 粲

徐宣廣陵西人太祖時為司空掾明帝即位為尚書封津陽亭侯邑二百戶謚貞侯 子欽嗣

衛臻陳留襄邑人太祖時參丞相軍事文帝踐封安國亭侯正始中進爵長垣侯邑千戶謚敬侯 子烈嗣

盧毓涿郡涿人太祖時為丞相法曹齊王即位為僕射封高樂亭侯後封容城侯二千三百戶謚成侯 孫藩嗣

和洽汝南西平人初從劉表太祖定荊州辟為丞相掾明帝即位封西陵鄉侯邑二百戶謚簡侯 子禽嗣

常林河內溫人文帝為五官將時林為功曹帝即位封樂陽亭侯 子會嗣

杜襲穎川定陵人太祖時為丞相軍祭酒文帝即位封武平亭侯累封至五百五十戶謚定侯 子會嗣

趙儼穎川陽翟人太祖時為司空掾屬主簿明帝即位進封都

鄉侯邑六百戶薨諡穆侯 子亭嗣

裴潛河東聞喜人太祖時為丞相理曹掾明帝即位封清陽亭侯邑二百戶薨諡貞侯 子秀嗣

韓暨南陽堵陽人太祖平荊州辟為丞相士曹掾文帝即位封宣城亭侯邑二百戶薨諡恭侯 子肇嗣 邦

崔林清河東武城人太祖時為丞相掾明帝時為司空封安陽亭侯邑六百戶魏三公封列侯自林始薨諡孝侯 子述嗣

高柔陳留圉人太祖辟為丞相倉曹屬明帝即位封延壽亭侯齊王時以預誅曹爽功封安國侯為太尉增邑至四千戶薨諡元侯 孫軍嗣

孫禮涿郡容城人文帝時為尚書齊王時遷司空封大利亭侯邑一百戶薨諡景侯 孫元嗣

王觀東郡廩丘人太祖時為文學掾歷仕入明二帝高貴鄉公

即位既誅曹爽封觀陽鄉侯後增邑至二千五百戶遷司空薨諡肅侯 子悝嗣

辛毗潁川陽翟人初從袁紹太祖克鄴表毗為議郎文帝時封廣平亭侯薨諡肅侯 子敞嗣

滿寵山陽昌邑人太祖時為汝南太守以戰功封安昌亭侯明帝即位封昌邑侯增邑至九千六百戶薨諡景侯 子偉嗣

田豫漁陽雍奴人太祖時為丞相軍謀掾文帝初為護烏丸校尉以討胡功封長樂亭侯增邑至五百戶薨 子彭祖嗣

郭淮太原陽曲人文帝時為鎮西長史討平關中叛胡封射陽亭侯後進封陽曲侯邑凡二千七百八十戶分三百戶封一子

亭侯薨諡貞侯 子統嗣 正

徐邈燕國薊人太祖時為丞相軍謀掾文帝立以討叛羌功封都亭侯邑三百戶薨 侯 子武嗣

胡質楚國壽春人太祖時為丞相屬文帝即位為征東將軍都督青徐諸軍事積穀備邊薨追封陽陵亭侯邑百戶諡貞侯

子威嗣

王昶太原晉陽人文帝時為兖州刺史後以戰功封京陵侯討母丘儉文欽諸葛誕等破之增邑至四千七百戶薨諡穆侯

子渾嗣

王暮東萊曲城人文帝時為中書侍郎高貴鄉公即位封常樂亭侯後以預討文欽等功增邑至五千七百戶薨諡景侯

子徽嗣

王凌太原祁人太祖時為丞相掾文帝即位為兖州刺史後以戰功封南鄉侯邑千三百五十戶司馬懿秉政凌謀立楚王彪事覺懿討之自殺

母丘儉河東聞喜人父興黃初中為武威太守以討叛胡功封

高陽鄉侯儉襲父爵後以討公孫淵功進封安邑侯邑三千九

百戶司馬師專政儉矯太后詔起兵討之兵敗死

諸葛誕琅邪陽都人明帝時為御史中丞後以討吳功封高平

侯邑三千五百戶為征東將軍司馬昭秉政誕舉兵降吳昭討之兵敗死

鄧艾義陽棘陽人為司馬懿掾屬後以破文欽等功封方城鄉

侯拒姜維破之遷征西將軍增邑至六千六百戶以平蜀功為

太尉增邑二萬戶封二子亭侯邑各千戶鍾會諧而殺之

鍾會穎川長社人太傅繇小子高貴鄉公即位以謀討母丘儉

等功封東武亭侯邑三百戶後以平蜀功為司徒進封縣侯增

邑萬戶封子二人亭侯邑各千戶坐反誅

右魏世諸侯王及列侯之見於史傳而可攷者按漢人

嘗稱萬戶侯蓋列侯之大者多食萬戶魏則雖親王所

封建

之狀通鑑卷三十三

食未有及萬戶者漢光武封功臣如鄧寇輩皆以元功食四縣范曄猶以為懲韓彭之戮存矯枉之志故不大其封土使之得以功名自終魏則諸王所食不過一縣蓋封建之制至曹魏而規模益貶矣然以天下戶口之數攷之西漢盛時至一千餘萬而魏氏不過六十六萬有奇蓋郡國所上戶口猶不及漢十之一則宜其分封之戶數不能如漢制也又兩漢戶賦輕而魏晉以來戶賦重受封者皆食其戶賦則輕者不容不多而重者不容不少矣張繡傳言時天下戶口減耗十裁一存諸將封未有滿千戶者而繡獨以功封二千戶亦一證也

文獻通考卷之二百七十

文獻通考卷之二百七十一

宋鄱陽 馬端臨 貴與 著

封建考 明 靳陽 馮 天馭 應房 校刊

晉亦有王公侯伯子男六等之封晉令曰有開國郡公縣公郡侯縣侯伯子男及鄉亭關中關內外等侯之爵唯安平郡公享邑萬戶制度如魏諸王其餘縣公邑千八百戶地方七十五里大國侯邑千六百戶地方七十里次國侯邑千四百戶地方六十五里大國伯邑千二百戶地方六十五里次國伯邑千戶地方五十里大國子邑八百戶地方五十里次國子邑六百戶地方四十里男邑四百戶地方四十里武帝受禪之初太始元年封建子弟為王二十餘人以郡為國邑二萬戶為大國置上中下三軍兵五千人邑萬戶次國置上軍下軍兵三千人邑五千戶為小國置一軍兵千五百人王不之國宮於京師罷五等之制公侯邑萬戶以上為大國五千以上

劉佑寫

為次國不滿五千戶為小國初雖有封國而王公皆在京師咸
寧三年詔徙諸王公皆歸國時楊珽孫勛以齊王攸有時名懼
惠帝有後難乃追故司空裴秀立
封建之旨遂詔更制戶邑皆中尉領兵其平原汝南琅邪扶風
王公悉令歸國齊為大國梁趙樂安燕安平義陽為次國其餘為小國皆制所
近縣益滿萬戶又為郡公制度如小國王亦中尉領兵郡侯如
不滿五千戶王置一軍千一百人亦中尉領之于時唯特增魯
國公戶邑追進封故司空博陵公王沈為郡公鉅平侯羊祜為
南城郡侯又南官王丞隨王萬各於泰始中封為縣王邑千戶
至是改正縣王增邑為三千戶制度如郡侯亦置一軍自此非
皇子不得為王而諸王之支庶皆皇家之近屬至親亦各以土
推恩受其大國次國始封王之支子為公丞封王之支子為侯
繼承封王之支子為伯小國五千戶始封王之支子及始封公
侯之支子皆為男非此皆不得封其公之制度如五千戶國侯

之制度如不滿五千戶國亦置一軍千人中尉領之伯子男以
下各有差而不置軍大國始封之孫罷下軍曾孫又罷上軍次
國始封之孫亦罷下軍其餘付以一軍為常大國中軍二千人
上下軍各千五百人次國上軍二千人下軍千人其末之國大
國置守士百人次國八十人小國六十人郡侯縣公亦如小國
制度既行所增徒各如本奏既遣就國而諸公皆戀京師涕泣
而去及吳平後齊王攸遂之國
凡名山大澤不以封鹽鐵金銀銅錫始平之竹園別都宮室園
囿皆不為屬國其仕在天朝者與之國同皆自選其文武官齊
王攸國相上長史缺典書令請求兼選攸下今日官人敘才皆
朝廷之事非國所宜裁也其令自上請之又當時王家人衣食
皆出御府攸乃表祖諸人作卿士而其世子年已壯者皆遣蒞
秩足自供遂求絕之國其王公侯以下茅社符璽車旗命服一如泰始故事凡王金
印龜紐練朱綬遠遊三梁冠絳紗朝服佩山玄玉開國郡公縣
公金章皂朱
絳綬郡侯青朱綬同進賢三梁冠絳紗朝服佩山玄玉開國郡公縣
公金章皂朱
玄玉開國縣侯伯子男金章朱墨綬冠玉亦同初武帝踐祚封

元帝以西陽王美屬尊元會特為設牀明帝以美皇室元老特拜王國有傳亦謂之師也景帝諱故曰傳武帝初置友武帝初蓋因文王仲典書令丞為治書國諱又改為典書至晉武置改尼四友之名

文學人郎中令中尉大農為三左右常侍各一人掌贊相獻替內史改太守為內史又晉將軍大國上中下軍各一人小國上軍典祠典衛學官令治書中尉司馬世子庶子陵廟牧長謁

者中大夫舍人典府等其後省相及僕省郎中置侍郎二人晉武帝輔魏政阮籍常言於帝曰平生曾游東平樂其風土即拜為東平相籍乘驢到郡壞府舍屏障使內外相通法今清簡句

初渡江即晉王位諸參軍奉車都尉初屬者百餘人時人謂之百六椽

安平獻王孚宣帝次弟泰始元年封邑四萬戶拜太宰八年薨

孫穆王隆嗣無子國除

義陽城王望孚子初出繼伯父朗武帝受禪封邑萬戶泰始七年薨孫奇嗣後徙封棘陽王

河間平王洪望子出繼叔父昌武帝受禪封咸寧二年薨子混嗣滔休

隨穆王整望子武帝以義陽國一縣封整為隨縣王薨子邁嗣

竟陵王楙望子武帝受禪封東平王邑三千九十七戶懷帝踐祚改封竟陵王後為亂兵所害

太原成王輔孚子武帝受禪封渤海王邑五千三百七十九戶後徙為太原王薨子弘嗣後徙封中丘鏐

下邳獻王晃孚子武帝受禪封邑五千一百七十六戶薨子

表

韓嗣 詔

封

文廟通考卷三十三

三

和

太原烈王瓌子武帝受禪封邑五千四百九十六戶薨子
顯立徙封河間王趙王倫篡位齊王罔謀討之遣使告顯顯初
不從遣張方助倫後見罔等兵盛乃從之倫既誅顯復興兵討
罔殺之復與成都王穎謀舉兵誅長沙王義遣張方入京城大
掠以穎為太弟奉乘輿都長安後為南陽王模所殺并其三子
融彭城王植子詔以為欽

高陽元王珪子武帝受禪封邑五千五百七十戶薨子哀
王緝嗣訟

常山孝王衡子武帝受禪封邑三千七百九十戶薨子敦
嗣

沛順王景孚子武帝受禪封邑三千四百戶薨子韜嗣
彭城穆王權宣帝弟武帝受禪封邑二千九百戶薨子元王

植嗣 康王釋 雄 紘 玄 弘之 邵之 崇之 緝之
宋受禪 國除

高密文獻王泰宣帝弟武帝受禪封隴西王邑三千二百戶後
改封高密王邑萬戶薨子孝王略嗣 恭王俊 敬王純之
宋受禪 國除

東海孝獻王越泰次子以討楊駿功封五千戶侯後封東海王
食六縣長沙王義既敗帝西幸以越為太傅與河間王顥共輔
朝政越引兵奉帝還洛陽遂專朝政帝崩懷帝立委政於越所
在寇亂上下崩離越以憂薨 冲元帝子 率從封琅邪王後

南陽王模泰子初封平昌公末嘉初進爵南陽王轉征西大將
軍代河間王顥鎮關中劉聰攻長安模敗降為聰所害子保
嗣

新蔡武哀王騰泰子初封東瀛公永嘉初封新蔡王遷車騎將軍鎮鄴羣盜李豐等攻鄴騰不能守為豐所害 子莊王確嗣

為石勒所殺 弼 邈 晃 崇 惠 宋受禪國除

范陽康王綏宣帝弟武帝受禪封薨 子虢嗣 黎

濟南惠王遂宣帝弟武帝受禪封薨 子眈嗣

譙剛王遜宣帝弟武帝受禪封邑四千四戶薨 子定王隨

遂 沒於石勒 閔王承 隨弟元帝以紹遜封為相州刺史王敦構逆圍承兵敗死之 烈王無忌

忠王尚之 為桓玄所害 文思 坐謀逆死國除

高陽王睦宣帝弟武帝受禪封中山王邑五千二百戶後徙封

高陽王薨 孫毅嗣 沒於石勒 文深 法連 宋受禪國除

任城景王陵宣帝弟武帝受禪封北海王邑四千七百戶後改

封任城薨 子濟立 為石勒所害

西河繆王斌陵子武帝受禪封陳王邑千七百一十戶後改封

西河薨 子隱嗣 晉

平原王幹宣帝子武帝受禪封邑萬一千三百戶薨 會劉聰亂不遑贈典

世子

琅邪武王佑宣帝子武帝受禪封東莞郡王邑萬六百戶後徙

琅邪薨 子恭王覲立 睿 渡江是為元帝 哀 以皇子奉恭王祀早薨 昱 徙封

會稽後為簡文帝 德文 是為恭帝既立琅邪國除

武陵莊王澹佑子佑薨分國封之 後為石勒所害 子哀王喆嗣

晞 元帝子繼喆後 璠 遵

東安王繇佑子佑薨封 後為成都王穎所殺 渾 無子國除

淮陵王瓘佑子以預討趙王倫功封薨 子貞王融嗣 蘊

安之 宋受禪國除

燕王機父清惠亭侯宣帝子早卒武帝受禪封機為燕王邑六

千六百六十三戶後增戶至二萬薨 子幾嗣

扶風武王駿宣帝子武帝踐阼進封汝陰王邑萬戶後徙封扶

風薨子暢嗣改封順陽王劉聰入洛不知所終

新野莊王歆駿子駿薨推恩分國封歆縣公後以預計趙王倫

功封王邑二萬戶後為賊張劭沒於石勒

梁孝王彤宣帝子武帝踐阼封邑五千三百五十八戶後與趙

王倫共廢賈后為太宰增封二萬戶薨禧沒於石勒翹璠

蘇為劉裕所善除珍之

齊獻王攸文帝子以景帝無子命為嗣武帝受禪封齊王薨

子固嗣趙王倫篡位固起兵誅倫惠帝友正拜大司馬河間王

顯長沙王義舉兵殺之子超嗣柔之宋受禪建之

東萊王蕤攸子出繼遼東王定國後徙封東萊齊王固既秉政

蕤密謀廢固坐廢死定國文廣漢冲王贊攸子繼廣漢賜土薨王文寔以弟繼改封北海王

城陽哀王肇文帝子早死武帝踐阼追封景度憲祗

樂安平王鑿文帝子武帝踐阼封薨籍冰

樂平王延祚文帝子以篤疾不任封太康初封尋薨無子

汝南文成王亮宣帝第四子武帝踐阼封扶風王邑萬戶惠帝

即位楊駿誅為太宰錄尚書事後為賈后及楚王瑋所殺矩

與亮同遇害祐義遵之蓮扶宋受禪

西陽王柔亮子惠帝時封元帝渡江即位拜侍中太保明帝崩

受遺輔成帝後坐降蘇峻賜死國除

南頓王宗亮子以討劉喬功封萬戶後渡江為左將軍坐反死

汝陽王熙亮子以討劉喬功封永嘉末沒於石勒

楚隱王瑋武帝第五子初封始平王後徙楚楊駿誅賈后令瑋

誅汝南王亮及衛瓘復以矯詔罪瑋而殺之範為石勒所害

趙王倫宣帝第九子武帝即位封琅邪郡王後徙趙惠帝時為車騎將軍諂事賈后及后廢殺皇太子倫以兵廢后篡位齊王固等討而誅之

長沙厲王義武帝第六子太康十五年封趙王倫篡位義與齊王固等舉兵誅倫復攻固而殺之河間王顥等以兵攻義東海王越收義送金墉城張方取而殺之子碩嗣

成都王穎武帝第十六子太康末受封趙王倫篡位穎與齊王固等以兵討誅之及固敗穎鎮鄴遙執朝政憚長沙王義與河間王顥等以兵犯京師執義殺之廢太子覃以穎為太弟穎僭侈無君陳彤等奉帝討之敗績後為烏丸羯末等所襲奉帝奔長安河間王顥廢穎以豫章王為皇太弟范陽王虓幽穎而殺之石勒

秦獻王東武帝子泰始初封汝陽王後徙封秦邑八萬戶于時

諸王封中土者皆五萬戶以東為太子同產特加之元康元年薨郁 業紹帝位為愍帝國絕

毗陵悼王軌武帝子二歲夭太康時追封以楚王瑋子義嗣

城陽懷王景武帝子出繼叔父城陽哀王北後早薨無子

東海冲王祗武帝子受封早薨

始平哀王裕武帝子受封早薨迪以淮南充

淮南忠壯王允武帝子初封濮陽王後更封趙王倫既廢賈后

以允為太尉倫將篡允帥兵攻之為倫所害祥

代哀王演武帝子太康十年封薨廊

新都王該武帝子咸寧三年封薨無子國除

清河康王遐武帝子出繼叔父城陽哀王北末康初薨覃後

為皇太子河間王顥等舉兵脅

汝陰哀王謨武帝子早薨無後遷廢為清河王末幾被害

籥

封建

文獻通考卷三百七十一

吳敬王晏武帝子太康十年封洛京陷遇害

渤海殤王恢武帝子早薨無後

武帝太康時劉頌上疏曰三代並建明德以藩帝室延祚久遠近者五六百歲遠者千載秦氏罷侯置守二世而亡漢承周秦之後雜而用之前後二代各二百餘年揆其封建強弱不適不盡事中然迹其衰亡常在同姓失職諸侯微時不在強盛昔呂氏之亂賴齊代以寧社稷七國叛逆梁王扞之以弭其難自是之後威權日削王莽得以遂其奸謀傾蕩天下光武紹起雖封樹子弟而不建成國之制祚亦不延魏氏乘之圈閉親戚幽囚子弟是以神器速傾天命移在陛下又魏氏時三方未賓實有戰國相持之勢大晉之興宣帝定燕太祖平蜀陛下滅吳可謂功格天地宜因盛明之時開啓土宇使同姓必王建久安於萬載垂長世於無窮今諸王裂土皆

兼於古之諸侯而君賤其爵臣耻其位莫有安志其故何也法同郡縣無成國之制故也今之建置宜一如古典

惠帝未興初劉弘上言曰自頃兵戈紛亂猜禍蜂生疑隙構於羣王災難延于宗子今夕為忠明旦為逆翻其反而互為戎首載籍以來骨肉之禍未有如今者臣切悲之今邊陲無備豫之儲中華有扞軸之困而股肱之臣不惟國體職競尋常自相楚剝萬一四夷乘虛為變此亦猛虎交鬪自效於下莊者矣臣以為宜速發明詔詔顯越等令兩釋猜嫌各保分局自今以後其有不被詔書擅興兵馬者天下共伐之

按魏疎忌骨肉故武之子文之母弟不過食一縣且刻削遷徙殊無寧日幾不能以自存晉矯其敝受禪之初不特宣文之子孫畢王雖宣帝諸弟如孚如泰輩之子孫亦且同時俱封又許其自選官屬而王家人衣食御

封建

文獻通考卷三百七十一

八

隆

府別給之親親之意亦厚矣劉頌所言無成國之制蓋以其徒享封土而不治吏民有同郡縣此乃漢景武以後之法制然惠帝既立之後諸王或鎮雄藩或專國政廢賈誅趙猶運之掌則亦不可以言無事任矣而干戈相侵自相屠毒遂以覆國蓋晉之創業不以道而垂統非其人故天命不佑雖有磐石之宗適以基禍固難以周漢自詭也

臨川獻王郁簡文帝子早卒簡文卽位追封 寧康 寶
會稽文孝王道子簡文帝少子出繼琅邪王後更封會稽孝武
卽位進錄尚書事安帝卽位進太傅假黃鉞後以討桓玄不克
爲玄所害 子脩之

右晉宗室王姓名之見於史傳者

張軌安定烏氏人永寧初爲護羌校尉涼州刺史以破鮮卑功

封安樂鄉侯進封西平郡公立十二年薨諡武公 子寔嗣立

進位大都督涼州牧侍中司空承制行事六年爲閭沙等所弒

諡昭公 弟茂嗣五年薨諡成公 兄子駿嗣時羣寮勸駿稱

自後境內皆稱之爲王立二十二年薨諡文公 子重華嗣始自稱持節

大都督太尉護羌校尉涼州牧河西公假涼王立十一年薨諡

昭公 子曜靈嗣爲伯父長寧侯祚所弒諡哀公 祚篡位改

元爲和平元年三年爲張瓘等所殺 玄親曜靈庶弟嗣廢和

平之號復稱晉正朔立九年薨爲天錫所弒諡冲公 天錫駿

少子嗣立十三年秦王堅遣將苟萇伐之天錫兵敗降秦 自

軌爲涼州至天錫凡九世七十六年

李暹隴西成紀人呂光末燉煌人推暹爲太守六郡推暹爲大

都督大將軍涼公領秦涼二州牧義熙元年暹改元建初遣使

奉表詣建康立三年薨國人諡爲武昭王 子士業嗣改元爲

山

嘉興為沮渠蒙遜所敗死國亡 高以晉安帝隆安四年立至
宋少帝景平元年滅凡再世二十四年

右晉祚中微羣雄割據以一隅之地盜名字者不一惟
二涼累世不失藩臣禮故晉書述于列傳明其異於載
記所書僭偽之羣胡也故今敘其世系於宗室王之後
為異姓王云

晉五等侯

王祥琅邪臨沂人魏末以從討毋丘儉功封亭侯後拜司空為
睢陵侯晉武即位進爵為公薨諡元公 子馥嗣 根

鄭冲萊陽開封人常道鄉公時拜太保封壽光侯武帝即位進
爵為公薨諡成公 子微嗣 簡

何曾陳國陽夏人少襲父夔爵武陽亭侯後封朗陵侯武帝即
位進爵為公薨諡孝 子劭嗣

石苞渤海南皮人以破諸葛誕功封東光侯武帝即位封樂陵
郡公薨諡武 子統嗣 崇陽鄉侯後為孫秀所殺

羊祜泰山南城人魏世封鉅平子武帝即位以佐命功進爵為
侯後鎮襄陽以功改封南城薨諡成 篇以祜兄 法興時封

後以桓玄
黨誅國除

杜預京兆杜陵人襲祖畿爵豐樂亭侯從平蜀增邑以滅吳功
進爵當陽縣侯薨諡成 子錫嗣 義

陳騫臨淮東陽人為相國司馬封安國亭侯武帝即位以佐命
功封高平郡公薨諡武 子輿嗣 粹 浩之 以騫玄孫襲爵
宋受禪國除

裴秀河東聞喜人以從討諸葛誕封魯陽鄉侯武帝即位封鉅
鹿郡公薨諡元 子濟嗣 頴 濟少第嗣賈后時輔
政為趙王倫所殺 嵩 頴子

楷秀從弟與楊駿為姻家駿誅坐不阿附封臨海侯薨諡元
子輿嗣

子輿嗣

文獻通考卷三百一十一

九

吳

衛瓘河東安邑人襲父覬爵閬鄉侯後以平蜀誅鍾鄧功封菑陽侯武帝即位進封公惠帝時為賈后所殺後諡成環襲以孫

崇

張華范陽方城人以贊伐吳功封廣武縣侯惠帝時輔政封壯武縣公賈后廢為趙王倫所殺

王沈太原晉陽人高貴鄉公將攻文帝沈奔白帝以功封安平侯武帝即位進爵為公薨諡元子浚嗣後為石勒所殺道素初以

從孫崇之宋受禪

荀勗潁川人以預討毋丘儉等功封亭侯武帝即位進爵臨淮公薨諡康徽孫嗣龍符宋受禪

荀勗潁川潁陰人文帝為晉王封安陽子武帝即位改封濟北郡公薨諡成子輯嗣峻

賈模克從子以預誅楊駿功封平陽鄉侯薨諡成子遊嗣陽鄉侯武帝受禪封魯郡公薨諡武諡韓壽子以外孫襲

郭彰太原人以賈后從舅封冠軍縣侯薨諡烈楊駿弘農華陰人以后父封臨晉侯惠帝即位秉政為賈后所殺

魏舒任城樊人武帝即位為司徒封劇陽子薨諡康融庶孫嗣晃

李熹上黨銅鞮人武帝即位以佐命封祁侯薨諡成子贊嗣劉寔平原高唐人以叅文帝相國事封循陽子元康初進爵為

侯薨諡元子躋嗣高光陳留圉城人以討成都王穎功封延陵縣公薨

王渾太原晉陽人襲父祖爵京陵侯以平吳功進爵為公薨諡元子濟嗣

王濬弘農湖人以平吳功封襄陽縣侯薨諡武子矩嗣

唐彬魯國鄒人與王濬共伐吳以功封上庸縣侯薨諡襄

山濤河內懷人武帝即位以佐命功封新沓伯薨諡康子該

嗣王戎渾子以預平吳功進安豐縣侯惠帝即位為三公薨諡元

愔子以從弟

鄭袤滎陽開封人魏常道鄉公立以定策功封安成鄉侯泰始

間薨諡元子默嗣

李胤遼東襄平人文帝時為廣陸伯太始初進爵為侯薨諡成

志

盧欽范陽涿人少襲父毓爵亭侯武帝即位為大梁侯薨諡元

子浮嗣

石鑿樂陵厭次人武帝即位封棠陽子後拜司空封昌安縣侯

薨諡元子陋嗣

溫羨太原祁人以從駕討成都王穎功封大陵縣公薨諡元

武陵沛國弘邑人景帝時為大將軍引為從事中郎後封亭侯

武帝即位封薛縣侯薨諡定子鋪嗣

任愷樂安博昌人尚魏明帝女晉國建封昌國縣侯薨諡元

子罕嗣

郭奔太原陽曲人武帝即位以東宮官封平陵男卒諡穆

侯史光東萊掖人泰始初以侍中持節循風俗還稱旨封臨海

侯薨子玄嗣施

何攀蜀郡郫人以預誅楊駿功封西城侯薨子璋嗣

傅玄北地泥陽人魏時以典農校尉稱職封鶉觚男武帝即位

進爵為子薨後追封清泉侯子咸嗣敷

傅祗玄咸從父弟以預誅楊駿功封靈川縣公薨

閻纘巴西安漢人為西戎校尉有功封平樂鄉侯

謝鯤陳國陽夏人為王敦長史以討杜弢功封咸亭侯薨子

尚嗣 康 肅 靈祐

曹志譙人魏陳思王植之子少襲封武帝受禪降為鄆城縣公

薨諡定

華譚廣陵人以討石冰黨功封都亭侯薨諡胡 子茂嗣

羅憲襄陽人為蜀巴東太守蜀亡以郡降後卒追封西鄂侯諡

烈

滕脩南陽西鄂人為吳廣州牧王師伐吳脩帥眾赴難至巴丘

而孫皓降乃與諸郡送印綬封武當侯卒諡聲 子並嗣 聲

以討蘇峻功 更封夏陽侯 馬隆東平平陸人以討羌平涼州功封奉高縣侯 子咸嗣

胡奮安定臨涇人以從宣帝征伐功封夏陽子薨諡壯

陶璜丹陽秣陵人為吳交州刺史吳亡以地降封宛陵侯

趙誘淮南人以討華軼杜弢等功封平阿縣侯後戰沒諡敬

周玘義興陽羨人以討陳敏等定江南功封烏程侯薨諡忠烈

子總嗣

周札玘弟以討錢璜功封東遷縣侯後為王敦所殺

札兄子懋為晉陵太守封清流侯

懋弟贊大將軍從事中郎封武康縣侯

替弟縉太子文學都鄉侯

周訪汝南安成人以討賊功封尋陽縣侯薨諡壯 子撫嗣

孟觀渤海東光人以受賈后旨殺楊駿封上谷郡公後坐趙王

倫黨誅

張輔南陽西鄂人為吏以擊搏豪強政迹封宜昌亭侯後為帳

張輔南陽西鄂人為吏以擊搏豪強政迹封宜昌亭侯後為帳

下督富整所殺

索靖敦煌人以討孫秀及破羌等功封安樂亭侯薨諡莊子

聿嗣

索琳靖子愍帝時輔政以禦劉曜功封上洛郡公後與帝俱降

劉聰為聰所殺

賈疋武威人愍帝時為雍州刺史封酒泉公邀擊劉曜大破之

後為羣胡所襲敗死

周浚汝南安城人以平吳功封成武侯薨子顛嗣為王敦所殺

閔琳

周馥浚從父弟以討陳敏功封永寧伯

荀晞河內山陽人以破汲桑石勒等功封東平郡侯進爵為公

後為石勒所殺

劉喬南陽人以預誅賈謚功封安眾男

劉琨中山魏昌人以斬石超迎大駕於長安封廣武侯後為段

匹磾所殺諡愍子羣嗣

劉輿琨兄為東海王越范陽王虓等所用有功封定襄侯薨諡

貞子演嗣

邵續魏郡安陽人以敗石勒功封祝阿子後沒於石虎為所殺

李矩平陽人以伐氏齊萬年功封東明亭侯

段匹磾東部鮮卑人父務勿塵遣兵助東海王越有功封遼西

公匹磾襲父爵領幽州刺史為石虎所攻敗沒於虎被害

右西晉列侯姓名之見於史者按晉始分五等則侯之

秩已不一又求熙初楊駿輔政普進封爵以求媚於衆

議者以為優於泰始革命之初及諸將平吳之功其後

趙王倫既誅賈后遂竊帝位在職者皆封侯廝役亦加

以爵位金銀冶鑄不給於印故有白版之侯君子耻之

封建

文獻通考卷三百五

七

四

則其所濫及者蓋不可勝道矣

王導琅邪臨沂人少襲祖覽爵即丘子元帝渡江導輔政歷受

遺輔明成二帝為相積封至始興郡公薨諡文獻世子悅早卒

混悅弟子嗣 嘏 恢 恬導次子襲 協導子襲武 諡嗣協

劉弘沛國相人以平張昌等功封新城郡公薨諡元

陶侃番禺人初以軍功封東鄉侯後以平蘇峻積功封長沙郡

公薨諡桓 子夏嗣 弘 綽之 延壽宋受禪降

温嶠太原祁人以討王敦功封建寧縣公及平蘇峻進始安郡

公薨諡忠武 子放之嗣 式之以弟

郗鑒高平金鄉人以預討王敦功封高平侯後更封南昌縣公

薨諡文成 子愔嗣 超 僧施 曇鑒子少賜爵 恢曇子

顧榮吳國吳人以討葛旆功封嘉興伯元帝鎮江東以為軍司

卒帝即位追封為公諡元 毗嗣

紀瞻丹陽秣陵人以討陳敏功封臨湘縣侯薨諡穆 子景景

友景子 賀循會稽山陰人以討華軼功封鄉侯薨諡穆

薛兼丹陽人元帝即位以佐命功封安陽鄉侯

劉隗彭城人元帝即位以佐命功封都鄉侯後以王敦反奔石

勒 戴淵廣陵人以討賊功封秣陵侯王敦反淵拒之兵敗為敦所

殺諡簡 應詹汝南南頓人以討賊功封觀陽縣侯薨諡烈 子玄嗣

甘卓丹陽人以討周馥杜弼等功封于湖侯王敦反卓討之敦

襲殺卓諡敬 卞壺濟陰宛句人父粹齊王固輔政時為中書令封成陽公為

卞壺

卞壺

卞壺

卞壺

卞壺

卞壺

長沙王義所殺壺襲父爵成帝時輔政蘇峻反壺力戰死之諡

忠貞 子瞻與壺同死 誕瞻子

卞敦壺從父弟以討杜弼功封安陵亭侯薨諡敬 子滔嗣

劉超琅邪臨沂人元帝即位以佐命功封原鄉亭侯後為蘇峻

所殺諡忠 子訥嗣

孫惠吳國富陽人為東海王越參軍以迎大駕功封臨湘縣公

庾亮明穆皇后兄以討華軼功封都亭侯討錢鳳沈亮平之進

封永昌縣公薨諡文康 子義嗣 準

庾翼亮弟以討蘇峻功封廣饒男

庾冰亮弟以討蘇峻功封吳縣侯薨諡忠戒

桓彝譙國龍亢人以討王敦功封萬寧縣男蘇峻之反為賊所

害諡簡 子雲嗣 序

桓冲彝子以從兄溫破姚萇有功封豐城侯薨諡宣 子嗣嗣

胤

王承太原晉陽人永寧初以預迎大駕封藍田縣侯薨 子述

嗣 坦之 愷

荀崧穎川臨穎人以預平王敦功封平樂伯薨諡敬 子蕤嗣

籍

范汪雍州刺史答孫以預討蘇峻功封都鄉侯薨諡穆 子康

嗣

王舒丞相導之從弟以破蘇峻功封彭澤縣侯薨諡穆 子崑

之嗣 陋之宋受禪國除

王允之舒子以討蘇峻功封番禺縣侯薨諡忠 子晞之嗣

肇之

王廙導從弟以討杜弼等功封武陵縣侯薨諡康 子願之嗣

虞潭會稽餘姚人以征討張昌等功賜爵都亭侯後進至武昌

山

縣侯薨諡孝烈 子伋嗣 嘯父

顧衆吳郡吳人以討蘇峻功封番禺縣伯薨諡靖 子昌嗣

張闔丹陽人以蘇峻功封宜陽伯 子混嗣

陸暉吳郡吳人以平錢鳳功封江陵伯薨諡穆 子湛嗣

陸玩暉弟以討蘇峻功封興平伯薨諡康 子始嗣

何克廬江潛人以討蘇峻功封都鄉侯薨諡文 弟子放嗣

松

褚彘太傅袁從父兄以拒蘇峻封長平縣伯薨諡穆 子希嗣

蔡謨陳留考城人以平蘇峻功封濟陽男薨諡文穆

諸葛恢琅邪陽都人以討周馥封博陵亭侯討王含功封建安

伯薨諡敬 子魁嗣

孔愉會稽山陰人以討華軼功封餘十亭侯薨諡貞 子閏嗣

靜

孔沉愉從子蘇峻反以扈從功封永安伯薨諡簡 子話嗣

陶回丹陽人以破韓晃功封康樂伯薨諡威 子汪嗣

謝安陳國陽夏人孝武時輔政以禦符堅功封建昌縣公薨諡

文靖更封廬陵郡公 子瑤嗣 該

謝琰安子以破符堅功封望蔡公後為賊所害諡忠肅 子混

嗣

謝峻琰子封建昌縣侯 子密嗣

謝玄安兄子以征伐功封東興縣侯後以破符堅功進康樂縣

公薨諡獻武 子瑗嗣 靈運

謝石安弟以破符堅時為元帥封南康郡公薨諡襄 子注嗣

明慧 暠

王遜魏興人以征蠻功封襄中縣公薨諡壯 子澄嗣

羊鑒泰山人以預誅蘇峻功封豐城縣侯

劉胤東萊掖人以拒蘇峻功封豐城子後為郭默所殺 子赤松嗣

桓宣譙國鉅人以前後戰功封竟陵縣男

桓伊宣族子以破符堅功封永脩縣侯薨諡烈 子肅之嗣

陵

毛寶滎陽陽武人以破蘇峻功封州陵縣侯後守邾城戰沒

子穆之嗣即虎生以入洛功徙封建安侯 珍

毛璩虎生子以討桓玄功封歸鄉公 子弘之嗣

劉遐廣平易陽人以討王含功封泉陵公薨 子紹嗣 舉

遵之 伯齡

鄧岳陳郡人以討郭默功封宜城縣伯薨 子遐嗣

朱序義陽人以討司馬勳功封襄平子後隨符堅淮淝捷歸國

虞預徵士喜之弟從平王含封平康縣侯

徐廣東莞姑幕人義熙初封樂成侯

袁瓌陳郡陽夏人以討蘇峻功封長合鄉侯薨諡恭 子喬嗣

方平 崧

袁耽瓌弟以平蘇峻功封秭歸男

劉牢之彭城人以破符堅功封武岡縣男後謀拒桓玄不克死

玄敗子敬宣嗣 光祖

劉毅彭城沛人以誅桓玄反正功封南平郡公後為劉裕所殺

諸葛長民琅邪陽都人以誅桓玄反正功封新詮縣公後為劉

裕所殺

何無忌東海剡人以討桓玄反正功封安成郡公後討盧循戰

死諡忠肅 子邕嗣

檀憑之高平人討桓玄戰歿追封曲阿縣公

魏詠之任城人以贊討桓玄功封江陵縣公

嵇紹康之子賈謚誅以不阿比凶族封弋陽子蕩陰之戰死之

贈進爵為侯 翰從孫 曠

魯芝扶風郿人以討諸葛誕功封武進亭侯後進爵繁城鄉侯

薨謚貞

胡威淮南壽春人武帝時為刺史以功封平春侯薨謚烈 子

弈嗣

羊琇景獻皇后之從父弟封甘露亭侯薨謚威

王虔文明皇后之弟封安壽亭侯 子士文嗣

王愷虔弟封山東縣侯

楊文宗武元皇后父封務亭侯謚穆

羊玄之惠皇后父封興晉侯

虞豫元敬皇后父早卒追封平山縣侯 子胤嗣 洪

褚裒康獻皇后父以平蘇峻功封都鄉亭侯薨謚元穆 子歆

嗣

何準穆章皇后父封晉興縣侯

王蘊孝定武皇后父封建昌縣侯

王敦司徒導之從父兄以討華軼等功封漢安後舉兵反破石

頭進爵武昌郡公病死討平蹠而斬之

桓溫彞子初襲爵萬寧男平蜀功封臨賀郡公北伐功封南郡

公 子玄嗣 借位 誅

祖約逖之弟以討王敦功封五等侯後謀反兵敗奔石勒為勒

所誅

蘇峻長廣掖人以破沈亮功封邵陵公後舉兵反伏誅

右東晉列侯姓名之見於史者

文獻通考卷之二百七十一

宋鄱陽 馬 端臨 貴與 著

封建考 明 漸陽 馮 天馭 應房 校刊

宋氏一用晉制唯大小國皆有二軍自明帝以後皇子皇弟雖
 非都督亦置記室參軍小號將軍為大郡邊守置佐吏者又不
 置長史餘則同矣凡王子為侯者食邑皆千戶諸王世子皆金
 印紫綬進賢兩梁冠佩山玄玉初江夏王義恭為孝武所忌憂
 懼故奏革諸侯廳事不得南向坐國官正冬不得跣登國殿及
 夾侍障扇不得雉尾劔不得鹿盧形但馬不得過二諸侯常行
 車前後不得過六隊白直火殿不在其限不得過銀銅為飾諸王子繼
 體為王者婚葬吉凶悉依諸國公侯之禮不得同皇弟皇子諸
 王女封縣主諸王子孫襲封之王妃及封侯者大夫並不得鹵
 簿詔可○王國有師改傳自內史相記室以下官多與晉同凱

字思遠為江夏內史好酒多醉而明曉政事咸曰一月二十九日醉勝他人二十九日醒又有辭記室參軍箋曰記室之要須通給密者為之凡郡縣內史相並於國主稱臣去任便止孝武孝建中始革此制不得追敬不得稱臣止宜云下官而已劉邑嗣侯可東王欲之常為南康國相素醜後俱元會邑性嗜酒謂故之曰卿昔曾見臣今不能勸一杯酒乎散之効孫皓歌答之曰昔為女作臣今與汝比肩既不勸汝酒亦不願汝年公主有傳令傳令不得朱服服亦江

長沙景王道憐武帝中弟帝即位封末初三年薨 子義欣嗣

義融義欣弟封桂陽縣侯 子觀嗣 晃

義宗義融弟封新淦縣侯 子懷珍 承

義賓義宗弟封興安侯

義恭封營道縣侯

臨川烈武王道規武帝少弟桓玄篡位時以預起義進封至南

郡公武帝即位追封臨川王 義慶以長沙景王子嗣 畢 綽

營浦侯遵考武帝族弟帝即位封薨諡元 子澄之嗣

廬陵孝獻王義真武帝次子初封桂陽縣公帝即位封廬陵王

後為徐羨之等廢而殺之時年十八 紹文帝第五子 敬先

彭城王義康武帝子帝即位封元嘉時入輔政後廢為庶人賜

死

江夏文獻王義恭武帝子帝即位封後為廢帝所殺

南郡王義宣武帝子元嘉元年初封竟陵王後改封南郡孝武

時與臧質同反兵敗誅

衡陽文王義季武帝子元嘉元年封衡陽王後改封二十四年

薨傳國至孫齊受禪國除

始興王濬文帝子元嘉十三年封後與元凶邵同行弑逆伏誅

南平穆王鐸文帝第四子元嘉十六年封孝武初薨 敬猷廢為

帝所 產以孝武 宣曜以晉平王 伯玉以衡恭恭

竟陵王誕文帝第六子元嘉二十年封廣陵王後改封竟陵元討

凶邵及南郡王義宣有功孝武忌誕遣兵襲之誕反兵敗死

建平宣簡王宏文帝第七子元嘉二十一年封孝武時薨 子

景素嗣廢帝時舉兵攻臺城不克被殺

廬陵王禧文帝第八子元嘉二十二年封東海王後改封廬陵

孝武時坐罪廢死

晉熙王昶文帝第九子元嘉二十二年封義陽王廢帝即位舉

兵反不克奔魏熒以明帝子嗣

武昌王渾文帝第十子元嘉二十四年封孝武時坐罪廢死

建安王休仁文帝第十二子元嘉二十九年封明帝立休仁有

功帝忌之賜死

晉平刺王休祐文帝第十三子孝建二年封山陽王後改封晉

平明帝忌而殺之

海陵王休茂文帝第十四子孝建二年封大明時謀反敗死

鄱王哀王休業文帝第十五子孝建二年封三年薨 士弘以

陽王休臨慶冲王休倩文帝十六子孝建元年封未拜薨

新野懷王夷父文帝第十七子蚤薨加封

桂陽王休範文帝第十八子孝建三年封順陽王大明元年改

封廢帝時反誅

巴陵哀王休若文帝第十九子孝建三年封明帝忌之賜死

豫章王子尚孝武第二子孝建元年封西陽王後改封豫章廢

帝殞賜自盡

晉安王子勛孝武第三子大明四年封廢帝凶狂長史鄧琬等

奉子勛起兵明帝定亂即位琬等不受命奉子勛為帝一歲琬

廢

敗見殺年十一

松滋侯子房孝武第六子大明四年封尋陽王明帝即位長史孔覲不受命以子房舉兵應晉王子勛敗坐貶為松滋侯後見殺年十一

臨海王子頊孝武第七子初封歷陽王後改封臨海坐應晉安王子勛事敗賜死年十一

始平孝敬王子鸞武帝第八子大明四年封襄陽王又改封新安廢帝即位見殺時年十歲 明帝立改封始平以建平王景

素子延年嗣

永嘉王子仁孝武第九子大明五年封年十歲遇害

始安王子真孝武第十一子

邵陵王子元孝武第十二子

淮南王子孟孝武第十六子

東平王子嗣孝武第二十七子 以上並為明帝所殺

齊敬王子羽孝武第十四子

晉陵孝王子雲孝武第十九子 並未拜而亡

南海哀王子師孝武第二十二子為廢帝所殺

武陵王贊明帝子明帝既誅孝武諸子詔以贊奉孝武為子封

武陵郡王順帝昇明二年薨國除

邵陵殤王明帝子年五歲封順帝昇明二年薨無子國除

隨陽王翽明帝子昇明二年封齊受禪降封舞陰縣公

新興王嵩明帝子齊受禪降封定襄縣公

始建王禧明帝子齊受禪降封荔浦縣公 尋並為齊高祖所殺

殺

齊封爵史闕齊竟陵王子良開西邸延才俊以為士林自末明末京邑士人盛為文章談議皆奏於西邸

王國有師王琨為武陵王師時王儉為宰相屬琨用東海迎吏琨使謂曰語郎三臺五省皆是郎用人外方小郡當

乞寒賤者官何容復諮議張依歷臨海章郡晉安三王府文學

奪之遂不過其事 諮議 諮議三王行事舉而情得 文學

等官 齊末明元年竟陵王 公侯置郎中令一人卿餘與晉宋同

衡陽元王道度齊高祖長兄仕宋位安定太守卒齊受禪加封

謚無子 鈞 以高祖第十一子 珉 以宋賜 子坦

始安貞王道生高祖次兄仕宋位奉朝請卒齊受禪追封謚後

子鸞即位是為明帝追尊道生為景皇

鳳 道生長子仕宋位正員郎卒高帝即位 子遙光 明帝崩

政東昏失道逢光舉 兵攻臺城兵敗誅

鸞是為 綱 昭王

豫章文獻王嶷高帝子帝受禪封武帝即位進太尉薨 子子

廉嗣 元 紉梁受禪降

臨川獻王映高帝子帝受禪封末明七年薨 子子 晉梁時坐

長沙威王晃高帝子帝受禪封武帝時薨

武陵昭王曄高帝子帝受禪封隆昌元年薨

安成恭王暕高帝子帝受禪封末明元年薨

鄱陽王錡高帝子帝受禪封明帝既廢鬱林王遂害錡

桂陽王鐸高帝子帝受禪封後為明帝所殺

始興簡王鑑高帝子初封廣興郡後改封末明九年薨

江夏王鋒高帝子

南平王銳高帝子

宜都王鏗高帝子

晉熙王鈔高帝子

江東王鉉高帝子 已上並為明帝所害

竟陵文宣王子良武帝第二子帝即位封帝崩受遺詔輔太孫

薨 子昭胄嗣東昏時謀舉兵事覺誅

魚復侯子享武帝第四子初封巴東郡王為荊州刺史坐殺臺使誅死貶為侯

安陸王子敬武帝第五子永明中封明帝即位遣人襲殺之

晉安王子懋武帝第七子隆昌初為江州刺史及明帝輔政誅

翦高武諸王子懋欲起兵入討事覺見害

隨郡王子隆武帝第八子年二十一遇害

建安王子真武帝第九子年十九遇害

西陽王子明武帝第十子年十七遇害

南海王子罕武帝第十一子年十七遇害

巴陵王子倫武帝第十三子年十六遇害

邵陵王子貞武帝第十四子年十五遇害

臨賀王子岳武帝第十六子年十四遇害

西陽王子文武帝第十七子年十四遇害

衡陽王子峻武帝第十八子年十四遇害

南康王子琳武帝第十九子年十四遇害

湘東王子建武帝第二十一子年十三遇害

南郡王子夏武帝第二十三子年七歲遇害

巴陵王昭秀文惠太子第三子年十六遇害

桂陽王昭粲文惠太子第四子年八歲遇害 已上並為明帝

所殺

先是高帝武帝為諸王置典籤帥一方之事悉以委之每至
覲接輒留心顧問刺史行事之美惡係於典籤之口莫不折
節推奉恒慮弗及於是威行州部權重蕃君武陵王暉為江
州性烈直不可忤典籤趙渥之曰今出郡易刺史及見武帝
相誣暉遂免還南海王子罕戍琅邪欲暫游東堂典籤姜秀
不許而止還泣謂母曰兒欲移五步亦不得與囚何異秀後

輒取子罕履繖飲器等供其兒昏武帝知之鞭二百繫尚方然而擅命不改邵陵王子貞嘗求熊白厨人答典籤不在不敢與西陽王子明欲送書參侍讀鮑僕病典籤吳脩之不許曰應諮行事乃止言行舉動不得自專徵衣求食必須諮訪永明中巴東王子亨殺行事劉寅等武帝聞之謂羣臣曰子亨途及戴僧靜大言曰諸王都自應及豈惟巴東武帝問其故答曰天王無罪而一時被囚取一挺藕一杯漿皆諮籤帥不在則竟日忍渴諸州惟聞有籤帥不聞有刺史竟陵王子良嘗問衆曰士大夫何意請籤帥參軍范雲答曰諸長史以下皆無益請籤帥使便有倍本之價不請謂何子良有愧色及明帝誅異已者諸王見害悉典籤所殺竟無一人相抗孔珪聞之流涕曰齊之衡陽江夏最有意而復害之若不立籤帥故當不至於此

按宋齊之制諸王之爲刺史者立長史以佐之旣而復立典籤以制之然大槩多以童稚之年釁方面之寄而主其事者則皆長史典籤也宋蒼梧王以凶狂遇弑明帝嗣位而江州長史鄒琬不受命奉晉安王子勛起兵稱帝會稽長史孔覲雍州長史孔道存俱不受命皆奉其王以應晉安未幾兵敗而臣主俱就誅夷而孝武之子孫殲焉及齊明帝以支代宗欲盡除高武之子孫而皆以典籤殺之然則長史典籤之設皆所以禍諸王而當時之居此職者皆輕躁傾險之人或假之以稱亂或賣之以爲功其情雖異而構禍則同童孺無知駢首橫死於鋒鏑鳩毒之下至誓不願生帝王家及乞爲奴以紆死而不可得哀哉

梁封爵亦如晉宋之制諸王皆假金獸符第一至十九諸公侯

皆假銅獸符竹使符第一至第五名山大澤不以封鹽鐵金銀
銅鐵錫及竹園別都宮室園圍皆不以屬國諸王言曰今境內
稱之曰殿下公侯封郡縣者言曰教境內稱之曰第下自第下
稱皆曰寡人相以下公文上事皆詣典事世子主國其文書表
疏儀式如臣而不稱臣文書下郡官皆言告諸王公侯國官皆
稱臣上於天朝皆稱陪臣有所陳皆曰上疏其公之曰言事
平元襄王偉好學重士四方游士當世知名者莫不畢至齊世
有漢宮改為華林苑賜偉為宅穿築種植與賓客游其中梁世
盛無過之五等諸公位視三公班次之開國諸侯位視孤卿重號
將軍光祿大夫班次之開國諸伯位視九卿班次之開國諸子
位視二千石班次之開國諸男位視比二千石班次之○王國
置傅相公以下則臺各為選郎中令將軍常侍典書令典衛長
伯子無典祠以下自選備上諸官多同前代若王加將軍開府
則置長史司馬及記室掾屬祭酒主簿錄事官屬張籍字孝卿
自中軍宣城

王長史從御史中丞武帝使宣旨曰為國之意惟在物意直繩
用人本不限升降晉宋公周開蔡廓並以伴中為之卿勿疑是
左遷時宣城王府嗣王則唯置郎中令中尉常侍大農藩王則
資重故有此旨無常侍制與後漢同

長沙宣武王懿武帝兄齊時為中書令為東昏所殺武帝受禪
追封謚子業嗣 孝儼 脊

藻業弟封西昌侯猷藻弟封臨汝侯韶猷子封上甲縣都鄉侯後襲封長沙王

武帝既納侯景以明督師北伐兵敗沒于魏至齊文宣時遣
使送明南還王僧辯納之稱尊號陳霸先襲殺僧辯更立敬
帝而廢明齊人徵之薨

永陽昭王敷武帝兄仕齊為隨郡內史卒武帝受禪追封謚
子伯游嗣

衡陽宣王暢武帝弟仕齊位太常封江陵縣侯卒武帝受禪追

封諡 子獻嗣

桂陽簡王融武帝弟仕齊為太子洗馬與懿俱遇害武帝受禪

追封諡 象以長沙王子嗣 愷

臨川靜惠王宏武帝弟仕齊為王府功曹武帝受禪封普通七

年薨 子正義嗣

正德 正義弟封西豐縣侯後奔魏後還大通四年封臨

正則 正德弟封樂山 正立 正則弟封建安縣侯

安成康王秀武帝弟仕齊為太子舍人武帝受禪封薨 子機

嗣 操

南平元襄王偉武帝弟仕齊為王府參軍武帝受禪封薨 子

恪嗣

恭 恪弟封衡山縣侯 祗 恭弟封定襄縣侯 咨 偉弟封武林侯 脩 諮弟封豐城侯

泰 脩弟封豐城侯

始興忠武王憺武帝弟仕齊為外兵參軍武帝受禪封薨 子亮嗣

暎 亮弟封廣信侯 暎 暎弟封安陸侯

豫章王綜武帝第二子天監三年封後奔魏歿於魏

南康簡王績武帝第四子天監七年封大通三年薨 子會理

嗣 後為侯景所害

通理 會理弟封 義理 通理弟封 安樂縣侯

廬陵威王續武帝第五子天監八年封大同時薨 子應嗣

邵陵攜王綸武帝第六子天監十三年封侯景反以綸為征討

大都督討景不克奔郢州後奔汝南魏兵攻而殺之

堅 綸弟封 確 堅弟封正階侯後 並為侯景所殺

武陵王紀武帝第八子天監十三年封大同三年為益州刺史

侯景陷臺城紀遣兵入援止於白帝未幾僭位于蜀元帝遣兵

十

卷之三十三

九

秀

取之紀敗為所殺

豫章安王歡昭明太子長子昭明薨封薨 子棟嗣侯景廢簡

文帝立棟未幾景篡位王僧辯討誅景棟為朱買臣所害

河東王譽昭明太子子中大通三年封為湘州刺史侯景反入

援至青草湖臺城陷還鎮元帝遣王僧辯襲殺之

岳陽王譽昭明太子子中大通三年封為雍州刺史侯景既克

臺城營稱藩于魏元帝既立魏人入寇營率衆會之魏取江陵

害元帝乃立營為梁王授以荊州而取其雍州陽營遂即帝位

仍稱藩于魏即位八年殂諡宣帝 子歸立二十四年殂諡明

帝 子琮嗣立三年朝于隋隋取其地拜琮柱國賜爵莒公

尋陽王大心簡文帝第二子太清元年為江州刺史侯景反遣

師入援無功景將任約略地至湓城大心戰敗以州歸約後為景所殺

臨川王大欸簡文第三子帝即位封後奔江陵魏克江陵遇害

南海王大臨簡文第四子侯景反遇害

南郡王大連簡文第五子為東揚州刺史侯景反入援無功還

鎮後為景所害

安陸王大春簡文第六子侯景反遇害

桂陽王大成簡文第八子侯景反奔江陵魏克江陵遇害

汝南王大封簡文第九子侯景反奔江陵魏克江陵遇害

瀏陽公大雅簡文第十二子侯景反發憤感疾卒

新興王大莊簡文第十三子

西陽王大鈞簡文第十四子

武寧王大威簡文第十五子

建平王大球簡文第十七子

義安王大昕簡文第十八子

綏建王大摯簡文第十九子 以上並為侯景所害

自漢景武始裁抑諸侯王雖受封連城而不得以擅其土地甲兵至東漢諸侯王惟得食其邑入而已魏曹則并邑入亦鮮薄猜防尤甚卒以孤立速亡晉宋齊梁之制諸王皆出為都督刺史星羅碁布各據強藩蓋將假以事任庶收宗子維城之功而矯孤立之敝然宋齊一再傳而後二明帝皆以旁支入繼大統伎忍特甚前帝之子孫雖在童孺皆以逼見讎其據雄藩處要地者適足以隕其身於典籤輩之手而二明亦復享年不永置嗣無狀淪胥以亡不足復議若晉若梁則諸王皆以盛年雄材出當方面非宋齊帝子輩比也然京師有變則俱無同獎王室之忠而各有帝制而天子自為之志賈趙之亂如固如顯如又如越之徒縱兵不戢屠其骨肉

以啓戎狄之禍而神州覆亡侯景之亂如綸如繹如紀如譽之徒擁兵不救委其祖父以餒寇賊之口而天倫殄絕矣蓋其初之立制也非不欲希風宗周懲鑿漢魏然世俗險惡人心澆漓齊桓晉文之事尚矣晉梁諸王雖欲求一人如鄭厲公號叔輩而不可得後儒所以疑封建之不可行有由矣

陳置九等公主有家令之制郡有王嗣王藩王開國郡縣公開國縣侯開國縣伯開國縣子開國縣男沐食侯鄉亭侯關內侯關外侯鄱陽王之封也遣度支尚書蕭睿持節兼太宰告于太廟五嶽尚書王質持節兼太宰告于太社凡親王起家則為侍中若將軍方得有佐吏無將軍則無府止有國官皇太子子冢嫡者封王依諸王起家餘子並封公起家中書郎諸王子并諸侯代子起家給事

王子起家有外散騎侍郎令僕子起家秘書書郎若員滿亦為板法曹雖高半階資給秘書

封建

文獻通考卷三百七十二

十一

郎下次令僕子起家著作佐郎亦為拔行參軍此外有諸州主簿太學博士國常侍奉朝請嗣王行參軍並起家官未合發詔皇弟皇子府置師長史司馬從事中郎諮議參軍友掾屬記室等官其嗣王藩王府則遞減之王國置郎中令將軍常侍典祠令舍人等官其嗣王藩王則遞減其資諸王府佐等官仍為清府樂牒拜授者不拘年限去留隨意在府之日惟賓客宴賞時復循從之更無餘事若隨府王在州其寮佐等或亦得預催督若其驅使便有職務其衣冠子弟多自修立非氣類者惟利是求暴物亂政皆此之類也

衡陽獻王昌陳武帝第六子武帝平侯景拜長城國世子後留荆州魏克荆州遷長安武帝即位遣人請之未還武帝崩乃歸文帝立使人迎昌濟江於中流殞之無子 伯信文帝第七子嗣

南康愍王曇朗武帝母弟忠壯王休先之子齊兵逼建康遣質于齊後為齊所害武帝受禪追封諡 子方泰嗣後坐罪削爵

為檢縣令

方慶方泰弟封臨汝縣侯

始興王伯茂文帝第二子帝即位以伯茂襲封始興王嗣伯父昭烈王道談後臨川王廢伯茂坐降為溫麻侯

鄱陽王伯山文帝第三子天嘉元年封禎明三年薨

新安王伯固文帝第五子天嘉六年封後與始陵王謀反誅

晉安王伯恭文帝第六子天嘉六年封陳亡後入長安後為成

州刺史

廬陵王伯仁文帝第八子天嘉六年封陳亡卒于長安

江夏王伯義文帝第九子天嘉六年封陳亡入長安道卒

武陵王伯禮文帝第十子天嘉六年封陳亡入長安後為臨洮

太守

永陽王伯智文帝第十二子太建中封陳亡入隋後為國子司

業

桂陽王伯謀文帝第十三子太建中封陳亡入隋後為番禾令

封侯

文獻通考卷三百七十二

十一

順

始興王叔陵宣帝第二子太建元年封宣帝崩叔陵反以刃傷太子伏誅

豫章王叔英宣帝第三子太建元年封陳亡入隋後為涪陵太守

長沙王叔堅宣帝第四子太建元年封陳亡入隋後為遂寧郡守

建安王叔卿宣帝第五子太建四年封陳亡入隋後為上黨通守

宜都王叔明宣帝第六子太建五年封陳亡入隋後為鴻臚少卿

河東王叔獻宣帝第九子太建五年封陳亡入隋後為汶城令

新蔡王叔齊宣帝第十一子太建七年封陳亡入隋後為尚書主客郎

晉熙王叔文宣帝第十二子太建七年封隋師渡江叔文以巴州先送款授開府宜州刺史

淮南王叔彪宣帝第十三子太建八年封陳亡卒于長安院

始興王叔重宣帝第十四子叔陵為逆誅立叔重嗣昭烈王後陳亡入隋後為太府少卿

尋陽王叔儼宣帝第十五子後主時立陳亡入隋卒

岳陽王叔慎宣帝第十六子太建十四年立隋師渡江為湘州刺史拒戰死之

義陽王叔達宣帝第十七子太建十四年立陳亡入隋為絳郡通守後仕唐至禮部尚書

巴山王叔雄宣帝第十八子太建十四年封陳亡卒于長安

武昌王叔虞宣帝第十九子太建十四年封陳亡入隋後為高苑令

封

宣

三

水

封建

湘東王叔平宣帝第二十子至德元年封陳亡入隋後為胡蘇

臨賀王叔敷宣帝第二十一子至德初封陳亡入隋後為儀同

三司

陽山王叔宣宣帝第二十二子至德初封陳亡入隋後為涇城

西陽王叔穆宣帝第二十三子至德初封陳亡卒于長安

南安王叔儉宣帝第二十四子至德初封陳亡卒于長安

南郡王叔澄宣帝第二十五子至德初封陳亡入隋為靈武令

沅陵王叔興宣帝第二十六子至德初封陳亡入隋為給事郎

岳山王叔韶宣帝第二十七子至德初封陳亡入隋卒于長安

新興王叔純宣帝第二十八子至德初封陳亡入隋後為河北

令

巴東王叔謨宣帝第二十九子至德四年封陳亡入隋為汧陽

臨海王叔顯宣帝第三十子至德四年封陳亡入隋為鶉觚令

新會王叔坦宣帝第三十一子至德四年封陳亡入隋為涉縣

令

新寧王叔隆宣帝第三十二子至德四年封陳亡入隋卒于長

安

新昌王叔榮宣帝第三十三子禎明時封陳亡入隋為內黃令

太原王叔匡宣帝第三十四子禎明時立陳亡入隋為壽光令

始安王深後主第四子至德初封後廢太子胤立深為太子陳

亡入隋為枹罕太守唐武德初為祕書丞

吳興王胤後主長子初立為皇太子後廢為吳興王陳亡入隋

卒于長安

陳書卷之三十三

南平王嶷後主第二子至德初立陳亡卒于長安

永嘉王彥後主第三子至德初立陳亡入隋為襄武令

南海王虔後主第五子至德初立陳亡入隋為涿令

信義王祗後主第六子至德初立陳亡入隋為通議郎

邵陵王兢後主第七子禎明初立陳亡入隋為國子監丞

會稽王莊後主第八子至德初立陳亡入隋為昌隆令

東陽王恰後主第九子禎明二年立陳亡入隋為通議郎

吳郡王藩後主第十子禎明二年封陳亡入隋為任城令

錢唐王恬後主第十一子禎明二年封陳亡卒于長安

江左承西晉諸王開國並以戶數相差為大小三品大國置

上中下三將軍及置司馬一人次國置中下二將軍小國置

將軍一人餘官亦准此為差武帝受命自未定訖于禎明唯

衡陽王昌特加禮命至五千戶自餘大國不過二千小國則

千戶云

陳亡諸王隨後主入長安並配隴右及河西諸州各給田業

以處之大業二年隋煬帝以後主第六女媧為貴人絕愛幸

因召陳氏子弟盡還京師隨才敘用由是並為守宰徧於天

下

宋列侯

武帝受禪之初詔晉氏封爵當隨運改獨置始興廬陵始安長

沙康樂五公降始興公為縣公廬陵公為柴桑縣公始安公為

荔浦縣侯長沙公為醴陵縣侯康縣公即降為縣侯以奉王導

謝安溫嶠陶侃謝玄之祀

劉穆之東莞莒人武帝建義時為軍吏桓玄平以功封西華縣

子義熙十三年卒贈南昌縣侯帝受禪以佐命元勳追封南康

郡公諡文宣 子慮之嗣 邕 彤坐罪 彪弟紹齊受禪

郡公諡文宣 子慮之嗣 邕 彤奪爵 彪降封南康縣侯

劉宋

文帝

列傳

卷之三十三

十五

式之穆之中子以從征關洛功封德陽縣侯諡恭

徐羨之東海郟人少與武帝同參桓循軍府帝受禪以佐命功

封南昌縣公文帝即位改封南平郡公元嘉二年坐罪誅

湛之羨之兄孫以母會稽公主恩封枝江縣侯元凶劭弒逆

并害湛之諡忠烈 子聿之亦為元凶 劭所殺 孝嗣聿之子襲爵 為廢帝所殺

傅亮北地靈州人武帝受禪以佐命功封建城縣公文帝立進

爵始興郡公元嘉三年坐罪誅

檀道濟高平金鄉人武帝受禪以佐命功封末脩縣公文帝即

位封武陵郡公元嘉十三年坐罪誅

檀韶道濟兄以預討桓玄功封邑丘縣侯以功更封宜陽縣

檀祗道濟兄以預舉義封西昌縣侯諡威傳嗣至齊受禪國除

王鎮惡北海劇人以拒盧循功封博陸縣子討劉毅功進封漢

壽縣子平姚泓取長安為沈田子所殺武帝受禪追封龍陽縣

侯諡壯傳國至曾孫獻齊受禪國除

朱齡石沛郡沛人以平蜀功封豐城侯姚泓既平以齡石鎮關

中敗於青泥見殺傳國至孫齊受禪除

超石齡石弟以從平姚泓功封興平縣侯後沒於夏見殺

朱脩之義陽平氏人以討南郡王義宣反功封南昌縣侯諡貞

王玄謨太原祁人以討臧質反功封曲江縣侯薨諡莊 子深

卒深子 潰嗣

玄載玄謨從弟宋末沈攸之之難玄載起義送誠於齊高祖

封鄂縣子諡烈

玄邈玄載弟仕齊高祖封河陽縣侯諡壯

劉懷肅武帝從母兄以討桓玄建義功封東興縣侯 蔚祖以

嗣 道存

懷敬懷肅弟以平廣固盧循功封南城縣男帝受禪以佐命

功

功進爵為侯諡肅 子德願嗣

榮祖懷敬弟子以破魏軍功封都鄉侯

亮榮祖從孫以軍功封順陽縣侯 道隆榮祖從子事廢帝封末昌縣侯

劉粹沛郡蕭人以從征廣固功封西安縣侯帝受禪以佐命功

封建安縣侯 子曠之嗣

孫處會稽永興人以討桓玄功封新番縣侯薨追封侯官侯

蒯恩蘭陵承人以討桓玄功封都鄉侯後以戰功增封入關沒

於夏傳國至孫

向靖河內山陽人以討桓玄功封山陽縣侯後以佐命進封曲

江縣侯 子植嗣 楨

劉鍾彭城人以平成都廣固功封永新縣男傳國至孫齊受禪

除

虞丘進東海郟人以討孫恩徐道暹復功封均善縣男傳國至曾

孫齊受禪除

孟懷玉平昌安丘人以討盧循功封陽豐縣男卒無子國除

龍符懷玉弟以從征廣固功封臨沅縣男

胡藩豫章南昌人以預平司馬休之及廣固功封陽山縣男諡

壯侯 子隆世嗣

劉康祖彭城呂人父虔之相武帝西征為司馬休之等襲殺贈

新康縣男康祖嗣封後從軍北伐敗死諡壯

道產康祖從弟父簡之以從討桓玄功封晉安縣侯道產嗣

爵 子延孫嗣 質

趙倫之下邳僮人武帝起兵以從義功封闔中縣侯帝即位更

封霄城縣侯薨諡元 子伯符嗣 勗齊受禪國除

蕭思話南蘭陵人父源之歷徐兗二州刺史封陽縣侯思話襲

爵諡穆 子惠開嗣 睿齊受禪國除

封建

臧燾東莞莒人武帝起義功封高陵亭侯

喜燾弟以建義功封始興縣侯 子質嗣後坐反誅

謝晦陳郡陽夏人以佐命功封武昌縣公文帝即位誅徐羨之等晦遂反兵敗死

述晦從弟以從征司馬休之功封吉陽縣五等侯

王弘琅邪臨沂人武帝起義以功封華容縣侯帝即位以佐命進封縣公文帝即位以定策封建安郡公諡文昭 子錫嗣

僧亮 晉受禪降為侯

曇首弘之弟元嘉初以預誅徐羨之等功沒後追封豫寧縣侯 子僧綽嗣 儉 齊武受禪以佐命功更封南昌縣公諡文憲 騫 梁受禪降為侯

規

王誕弘從祖兄武帝時以佐命封作曆縣侯 瑩誕族孫梁武即位以佐命封建城縣公

亮瑩從父弟梁武即位以佐命功封豫寧縣公

華誕從祖弟元嘉初以追徐羨之等功追封新建縣侯諡宣

子定侯嗣 長 終齊受禪 終國除

智誕族弟武帝建宋國封建陵縣子 或 績

王准之晉尚書僕射彬玄孫武帝時以討盧循功封都亭侯

王懿太原祁人武帝時以討盧循功封新淦縣侯 子正循嗣

到彥之彭城武原人以討盧循功封佷山縣子武帝受禪進爵

為侯文帝討謝晦進封建昌縣公諡忠 子仲度嗣 撫 沆

垣護之略陽垣道人孝武時以討南郡王義宣反功封益陽縣侯

崇祖護之弟子齊高祖受禪以佐命功封望蔡侯

榮祖崇祖從兄齊高祖初以佐命功封將樂縣子

閔榮祖從父以破薛道標功封樂鄉縣男

封建

文獻通考卷三百三十一

六

劉元

張興世竟陵人明帝即位四方反叛興世以征討功封作唐縣侯

袁湛陳郡陽夏人起兵以從征伐功封晉陵縣男諡敬

豹湛弟以叅伐蜀功追封南昌縣子 淑 顛

粲淑從子孝武時以功封興平縣子齊高祖輔政粲討之不克死

褚裕之太傅袁之曾孫武帝時以佐命功封番禺縣男 子恬之嗣

淵裕之從孫明帝即位以功封雲都伯齊高祖初以佐命封

南康郡公 子綦嗣 齊

張永吳郡吳人明帝時以破薛索兒功封孝昌縣侯

瓌永子齊高祖起兵以佐命封義城縣侯後改封平都侯

稷瓌弟東昏時梁武起兵稷弒東昏迎梁武封江安縣子

張邵吳郡吳人武帝時以佐命功封臨沮伯 子敷嗣 式

冲邵孫以軍功封定襄侯

暢邵兄子以舉兵討元凶劭功封夷道縣侯

鄭鮮之滎陽開封人武帝時以從征伐封龍陽縣五等子

顏峻琅邪臨沂人元凶劭弒逆孝武起兵峻以佐命功封建城

縣侯後為帝所殺

顏師伯峻族兄以預討元凶劭功封平都縣子後為廢帝所殺

庾登之潁川鄆陵人以預討桓玄功封曲江縣五等男

顧琛吳郡吳人以討元凶劭功封永新縣五等侯

沈演之吳興武康人以從伐蜀功封寧新縣男

江夷齊陽考城人以預討桓玄功封南郡州陵縣五等侯

沈慶之吳興武康人以討元凶劭功封南昌縣公後為廢帝所

殺謚襄 子曇亮嗣 齊受禪 國除

齊受禪 國除

文季慶之次子封山陽縣五等伯

攸之慶之從父兄子以征伐功封平樂縣五等侯後封東興

縣侯齊高祖輔政攸之興兵入討兵敗死

宗慤南陽涅陽人以征伐功封洮陽侯謚肅 子元寶嗣

柳元景河東解人以討元凶劭功封曲江縣公後為廢帝所殺

子承宗嗣

世隆元景弟子齊高祖將移宋祚沈攸之起兵討之世隆以

禦敗攸之功封貞陽縣侯謚忠武 子悛嗣 昭

忱世隆子梁武受禪以佐命功封州陵伯謚穆 子範嗣

慶遠元景弟子梁武受禪以佐命功封重安侯謚忠惠 子

津嗣

殷孝祖陳郡長平人明帝時討叛戰死追贈建安縣侯

劉緬彭城人孝武時以討竟陵王反功封金城縣五等侯 子

悛嗣

薛安都河東汾陰人以討元凶劭功封南鄉縣男後進爵為侯

明帝即位叛降魏

宗越南陽葉人孝武時以平竟陵王誕功封始安縣子後進爵

為侯廢帝既殞為明帝所殺

吳喜吳興臨安人明帝時以討叛功封東興縣侯後為帝所忌

賜死

黃回竟陵人明帝時以討叛功封葛陽縣男後進爵為侯後為

齊高祖所殺

吉翰馮翊池陽人以從征廣固功封建城縣五等侯

杜幼文京兆杜陵人以軍功封邵陽縣男

杜慧慶交趾朱戴人以討盧循功封龍縣侯 子弘文嗣

卜天與吳興餘杭人以征伐功封關中侯元凶劭弑逆死之

封建

文獻通考卷三百七十三

二十

外

戴法興會稽山陰人孝武討元凶劭以預謀封吳昌縣男後為廢帝所殺

徐爰琅邪開陽人廢帝時以恩倖封吳平縣子

阮佃夫會稽諸暨人以弑廢帝立明帝功封建城縣侯後坐罪賜死

齊列侯

高帝受禪之初詔諸王皆降為公自非宣力齊室一皆除國獨置南康華容萍鄉三國仍降為縣公侯伯滅戶有差以奉劉穆之王弘何無忌之祀除國者凡百二十人

王敬則臨淮射陽人宋明帝時以功封重安縣子齊高祖受禪以佐命功封尋陽郡公後坐反誅

陳顯達彭城人仕宋以軍功封彭澤縣子後進封彭城侯明帝即位封鄱陽郡公東昏時舉兵反敗死

張敬兒南陽冠軍人高祖起兵以功封襄縣侯後以誅沈攸之功進爵為公武帝時坐罪誅

崔慧景清河東武城人高祖受禪以佐命功封樂安縣子後舉兵反敗死

李安人蘭陵承人高祖受禪以佐命功封康樂侯諡肅

戴僧靜會稽永興人高祖受禪以佐命功封建昌縣侯諡壯

桓康北蘭陵承人高祖受禪以佐命功封吳平縣侯

焦度南安氏人以討沈攸之功封東昌縣子

曹武下邳人以預平石頭功封羅江縣男高帝受禪改封監利縣諡壯

呂安國廣陵人宋時以功封鍾武縣男高帝即位進爵湘鄉侯諡肅

周山圖義興人以討沈攸之功封晉興縣男

封建

女屬通考卷三十三

五

周盤龍北蘭陵人宋時以軍功封晉安子高帝起兵改封純陽侯

王廣之沛郡相人宋時以軍功封寧都縣子高帝即位以佐命進爵為侯謚壯子珍國梁武起兵以佐命封宜陽縣侯僧

度

荀伯王廣陵人高帝受禪以佐命功封南豐縣子後為武帝所

殺

蘇侃武邑人高帝受禪以佐命功封新建縣侯謚質

殺

江祏濟陽考城人明帝即位以佐命封安陸縣侯後為東昏所

劉善明平原人以佐命及征伐功封新塗伯

紀僧真丹陽建康人齊高帝踐阼以佐命功封新陽縣男

茹法亮吳興武康人以權倖封望蔡縣男

法真東昏時封餘干縣子

梁列侯

王茂太原祁人武帝即位以佐命功封望蔡縣公謚忠烈子

貞秀嗣坐反誅

曹景宗新野人武帝即位以佐命功封湘西縣侯謚壯子皎

嗣

席闡文安定臨涇人武帝即位以佐命功封山陽伯謚威

夏侯詳譙郡人武帝時以佐命功封寧都縣侯改豐城縣公謚

景子亶嗣 誼

夔亶弟以征伐功封保城縣侯謚桓子讓嗣

蔡道恭南陽冠軍人武帝起兵以佐命功封漢壽縣伯後戰歿

于魏傳國至孫固

楊公則天水西縣人武帝起兵以附從戰伐功封寧都縣侯謚

順

女屬通考卷三十三

五

烈 子 驃 嗣 眺

鄧元起南郡當陽人武帝起兵以附從功封當陽縣侯諡忠

張惠紹義陽人武帝起兵以附從功封石陽縣侯諡忠 子登 嗣

馮道根廣平鄆人武帝時以征戰功封增城縣男後進爵為伯 諡威 子懷 嗣

康絢華山藍田人武帝起兵以附從功封南陽縣男

昌義之歷陽烏江人武帝時以佐命功封永豐侯諡烈 子寶 景 嗣

張弘策范陽方城人武帝母文獻后從弟起兵以定策功封 洸陽縣侯後為賊所害諡閔 子緬 嗣

續緬弟以尚主封利亭侯 庾城新野人武帝時以佐命功封廣牧縣子後進爵為伯 子 嗣

鄭叔紹榮陽開封人武帝時以佐命功封管道縣侯後改封東 興諡忠 子貞 嗣

呂僧珍東海范陽人武帝初以佐命功封平固縣侯 子淡 嗣 沈約吳興武康人武帝初以佐命功封建昌縣侯諡隱 子旋 嗣 寔

范雲南鄉舞陰人武帝初以佐命功封霄城縣侯諡文 子孝 才 嗣

韋叡京兆杜陵人武帝時以征伐功封梁都子後進爵侯諡嚴 子放 嗣 絜

裴邃河東聞喜人武帝時以征伐功封夷陵縣子諡壯 子政 嗣

之高邃兄子以從征伐功封都城縣男

封建

文獻通考卷三百三十三

三

之平之高第以軍功封費縣侯 子忠陳時以軍功封東興縣侯

之橫之高第以軍功封豫寧侯諡忠壯 子鳳寶嗣

江淹濟陽考城人武帝克石頭以附從功封臨沮縣伯後改醴陵侯諡憲 子蔦嗣

陳伯之濟陰睢陵人齊時以征伐功封魚復縣伯梁武起兵以附從功進封豐城縣公後反兵敗入魏既而復以兵來降

陳慶之義興國山人以送魏元顥入北功封永興侯諡武 子昭嗣

蘭欽中昌魏人天監中以軍功封懷安縣男後改封曲江縣公

王神念太原祁人本魏潁川太守與子僧辯據郡歸梁封南城縣侯諡壯 僧辯以誅侯景功封永寧郡公

羊侃泰山梁父人本魏將以兵來降封高昌縣侯 子球嗣

鷓侃第三子以手殺侯景功封昌國縣侯

羊鴉仁泰山鉅平人本魏人後歸梁封廣晉侯

杜崩京兆杜陵人元帝時以附從討侯景功封枝江縣侯後進封公諡武

岸崩兄與崩同歸元帝封江陵縣侯後為岳陽王譽所殺

幼安崩弟與崩同歸元帝封華容縣侯後為侯景所殺

合龍崩兄子與諸父歸元帝封中廬縣侯後為陳霸先所殺

王琳會稽山陰人以軍功封建寧縣侯陳武帝受梁禪琳降齊

後為陳所攻兵敗見殺

何遠東海郟人梁武踐阼以奉迎功封廣興男

周石珍建康廝隸太清三年以恩倖封南豐縣侯後坐侯景黨

伏誅

陳列侯

封

陳列侯

三

晏

封

文獻通考卷三百三十三

三十四

杜僧明廣陵臨澤人以討侯景功封臨江縣侯謚威 子晉嗣

周文育義興陽羨人以討侯景功封南移縣侯後進封公為熊

曇朗所害謚忠愍 子寶安嗣 碧

侯瑱巴西充國人以討侯景功封康樂縣公後進封零陵郡公

謚壯肅 子淨藏嗣

侯安都始興曲江人以討侯景功封富川縣子後改封西江縣

公文帝即位以佐命功進清遠郡公後坐罪賜死 子亶嗣

歐陽頴長沙臨湘人以征伐功封始興縣侯文帝即位改封陽

山郡公謚 子紇嗣後舉兵反敗誅

黃法氈巴山新建人以軍功封巴山縣子後進爵為郡公謚威

子玩嗣

淳于量濟北人以軍功封廣晉縣男後進封始安郡公

章昭達吳興武康人以軍功封欣樂縣侯後進封邵陵郡公

子太寶嗣

吳明徹秦郡人宣帝時以佐命功累封至南平郡公後拒周師

敗沒于長安 子慧覺嗣

胡穎吳興人以從軍功封漢陽縣侯謚壯 子商嗣

徐度安陸人以戰功封廣德縣侯後進封湘東郡公謚忠肅

子敬成嗣 啟

杜稜吳郡錢塘人文帝即位以預建立功封永城縣侯謚成

子安世嗣

周鐵武不知何許人以戰功封純陽縣子後進爵侯 子瑜嗣

程靈銑新安海寧人以征伐功封遂安縣侯後進封公謚忠壯

子文季嗣 響

沈恪吳興武康人以戰功封東興侯謚光 子法興嗣

陸子隆吳郡人以戰功封益陽縣子後進爵為侯謚威 子之

封

文獻通考卷三百三十三

三五

如木

武嗣

子才子隆弟以戰功封康縣子

錢道戢吳興長城人以平張彪功封永安縣侯諡肅 子邈嗣

駱文吳興臨安人以戰功封臨安縣侯諡 子義嗣

孫瑒吳郡吳人以軍功封富陽侯諡桓 子訓嗣

徐世譜巴東魚復人以討侯景功封魚復縣侯諡桓

周敷臨川人以拒侯景功封西豐縣侯後為周迪所害 子智

安嗣

荀朗穎川穎陰人以戰功封興寧縣侯諡壯 子法尚嗣

周吳汝南安成人以軍功封西陵縣伯後進封武昌郡公諡壯

魯悉達扶風郿人以晉熙等五州歸附功封彭澤縣侯諡孝

子覽嗣

廣達悉達弟以軍功封中宿縣侯後隋軍渡江力戰死之

蕭摩訶蘭陵人以軍功積封至綏建郡公隋軍渡江戰敗被擒
後與漢王諒作逆誅

任忠汝陰人以戰功封安復縣侯隋師渡江忠降隋

樊毅南陽湖陽人以戰功封夷道縣伯後進爵為侯陳亡入隋

趙知禮天水隴西人以從討侯景功封始平縣子後進爵為伯

諡恭 子元恭嗣

蔡景歷濟陽考城人文帝即位以定策功封新豐縣子後進爵

為侯諡思敬 子徵嗣

華皎晉陵既陽人文帝時以佐命功封懷仁縣伯進封公後降

為梁

毛喜榮陽武陽人宣帝時以定策功封東昌縣侯 子處冲嗣

沈君理吳興人以尚主及后父封望蔡縣侯諡貞憲

沈周吳興武康人以從王僧辨討侯景功封原鄉侯諡恭

封建

文獻通考卷之二百七十二

蕭濟東海蘭陵人以預平侯景功封松陽縣侯
司馬申河內溫人以討始興王叔陵功封文昭縣伯

文獻通考卷之二百七十二

文獻通考卷之二百七十三

宋鄱陽 馬 端臨 貴與 著

封建考

明蕪陽 馮 天馭 應房 校刊

後魏道武皇始元年始封五等至天錫元年減五等之爵始分
為四曰王公侯子除伯男之號皇子及異姓元功上勲者封王
皇族及始藩王皆降為公諸公降為侯子亦此為差於是封王
者七十人公者二十二人侯者七十九人子者百有三人王封
大郡公封小郡侯封大縣子封小縣其後復加伯男焉孝文太
和十八年詔凡王公侯伯子男開國食邑者王食半公三分食
一侯伯四分食一子男五分食一舊制諸鎮將刺史假五等爵
及有所貢獻而得假爵者皆得世襲延興二年詔革此類不得
世襲又舊制諸以勲賜官爵者子孫世襲軍號後改降五等始
革之止襲爵而已凡公主皆嫁于賓附之國朝臣子弟雖名族

劉祐寫

美彥不得尚焉後魏道武帝因見漢書嬰敬說高帝欲以魯元公主妻匈奴良久故立此制又江陽王女卒靈

太后諸王侯亦各有師友文學侍郎掾屬舍人等官贈卿士取八族及清脩之門咸陽王禧乃取公主有家令丞高平公主任城王隸戶為之深為孝文所責

明矣乃寢君家今居廬制服太常博士常景曰婦人無專國之理婦人為君男子為臣古禮所不載則家今不得純臣公主不得為正君

後魏宗室王公

上谷公紇羅神元皇帝曾孫道武即位以援立功封卒 子題

後進爵為王 悉降爵為公

建德公嬰文

具定侯陸並神元後仕太武獲封爵

陵侯因章帝後從道武平中原封後改封

長樂王壽章帝後文成即位有援立功封後坐罪誅

勳公頽昭帝後隨道武平中原封

曲陽侯素延

順陽公郁

宜都王晟並桓帝後事道武文成以功封後並坐事死國除

吉陽男比干

江夏公呂 並道武族弟以軍功封

高涼王孤平文皇帝第四子昭成即位以推戴功分國半部封

孤道武時追封高涼王諡神武 子斤捕逆 真樂以孤孫襲封

禮 那 紇 大曹孝文時例降 洪成為高歡所殺

陵禮弟太武賜 瓌 鷲 火器

度孤孫道武初 乙斤 平 萇 子華

樂城侯興都烈帝之裔文成時賜爵 提

不興都次子以告乙渾反功封東陽公孝文時進封王後以

非道武子孫例降爵為公坐罪廢 雋 邕俱至子以功封新安及涇陽縣

大武通考卷三十三

二

圭建
男

河間公齊玄帝玄孫太武時以征伐功封謚敬 子陵 蘭陵

襲爵 志

扶風公處真烈帝之後位殿中尚書賜爵後坐事誅

文安公泥魏之疎族道武厚遇之賜爵 子屈後坐誅 磨渾勳

拜長沙公

秦王翰昭成皇帝子征伐有功道武即位追贈謚明 子儀以

從征伐功封王後以罪賜死 纂 良襲封 禎 瑞

烈儀弟以功封陰平王謚喜 求

觚烈弟奉使慕容垂遇害追封秦王夔

常山王遵昭成皇帝孫道武時以佐命及征伐功封後坐罪賜

死 子素嗣 可悉陵 陪斤

懋遵之後孝武時以從駕入關封北平王

順懋弟亦以從入關封濮陽王偉嗣 子封安南郡王

毗亦遵之後孝武時以定策入關封魏郡王

陳留王虔昭成孫以戰功封後沒於陣謚桓 子悅崇 崇弟

襲建 降爵為公

毗陵王順昭成孫以功封後坐罪廢

遼西公意烈昭成孫以戰功封後坐罪賜死 子拔干 受洛

粟大武時以功進封為王

清河王紹道武皇帝子天興時封後行弒逆伏誅

平陽王熙道武子天興時封 子佗顯 世遵

河南王曜道武子天興時封 子提嗣 平原 和 鑒 顯

河間王脩道武子天賜時封 羯兒有罪國除

長樂王處文道武子天賜時封無子國除

廣平王連道武子天賜時封 渾飛纂

十一

夫道武

三

禾五

京兆王黎道武帝子天賜時封 子吐根嗣 繼

樂平王丕明元皇帝子泰常七年封 子拔嗣 坐罪賜死國除

安定王彌明元子泰常時封無子國除

樂安王範明元子泰常時封 子良嗣

永昌王健明元子泰常時封 子仁嗣 坐罪死國除

建寧王崇明元子泰常時封後坐罪死

新興王俊明元子泰常時封坐罪賜死

晉王伏羅太武皇帝子真君三年封無子國除

東平王翰太武子真君時封 子道符嗣 坐謀反誅

臨淮王譚太武子真君時封 子提嗣 昌 彘 孝友 齊受禪國除

廣陽王建太武子真君時封 子石嗣 遺興 嘉 深 湛

法輪

南安王餘太武子真君時封太武暴崩宗愛矯詔立餘後復為

愛所弑

陽平王新成景穆皇帝子太安三年封 子願嗣 宗胤 坐罪死國除

行願弟封廣陵侯 暢 從孝武入關封博陵王 融 暢弟從入關封魏興王 贊

欽衍弟封鉅平縣公 子孝 從入關封義陽王

京兆王子推景穆子太安時封 子太興嗣 子昂 棕

仲景 退 冲

濟陰王子勰景穆子和平時封 子鬱嗣 暉業

汝陰王天賜景穆子和平時封後坐罪廢死

樂良王萬壽景穆子和平時封 子樂平嗣 長命 忠

廣平王洛侯景穆子和平時封 匡 獻 祖育 勒

任城王雲景穆子和平時封 子澄嗣 彝

大統通鑑卷三十三

順彞兄封東阿縣公

紀順弟從孝武入關封華山郡王

南安王禎景穆子皇興時封後坐罪奪爵 子英山王改封中 熙

略熙弟封義陽王

怡英弟封魯郡王

城陽王長壽景穆子皇興時封 子鸞嗣 微 延

章武王太洛景穆子皇興時封 彬 融 景哲

樂陵王胡兒景穆子和平時封 永金 景略

安定王休景穆子皇興時封 子燮嗣 超 琰

安樂王長樂大成皇帝子皇興四年封 子詮嗣 璽 斌之

廣川王略文成子延興時封 子諧嗣 靈道

齊郡王簡文成子太和時封 子祐嗣

河間王若文成子 琛

安豐王猛文成子太和時封 子延明嗣 長孺

咸陽王禧獻文皇帝子太和九年封後坐謀逆賜死 坦

趙郡王幹獻文皇帝子太和時封 子謚嗣 謀

廣陵王羽獻文子太和時封 子恭嗣是為節

欣恭兄孝莊初封沛郡王

高陽王雍獻文子太和時封後為爾朱榮殺之河陰 斌

彭城王勰獻文子太和時後為高肇等所譖賜死 子劭嗣

北海王詳獻文子太和時封後為高肇所譖賜死 子顥嗣後

梁為梁所立送之北還終敗死 子顯嗣後

京兆王愉孝文皇帝子太和二十一年封後坐謀反死

清河王懌孝文子太和時封後為元叉所殺

廣平王懷孝文子

汝南王悅孝文子遭爾朱之亂奔梁梁立為魏主北還遇害後魏列侯

衛操代人桓穆二帝時以佐佑功封定襄侯

莫題鴈門繁時人道武初以功賜爵東宛侯後坐罪賜死

雲題弟以功封安定公

劉庫仁獨孤部人為南部大人後為慕容文等所殺

眷庫仁弟

羅辰眷子拜南部大人道武時以從平中原功賜爵永安公

子殊暉襲 求引 介頭 仁之

尉古真代人道武時以從平中原賜爵東州侯 子德萬嗣

眷古真弟子以功封漁陽王 子多侯嗣

穆崇代人道武時以從平中原功封宜都公 子遂留 乙

秦伏誅

觀崇子襲爵贈宜都王 壽 平國 伏干 熙

亮 羅弟封趙郡王孝文時例降為公 紹 長嵩

奚斤代人道武時以征伐功封山陽侯進爵宜城王 長子他

觀嗣 緒

叔孫建代人登國初封安平公後進封丹陽王 子俊 蒲

安同遼東胡人以功積封至高陽公卒贈高陽王 子原 後以謀逆誅

頡同子以禽赫連昌公封西平公後進爵為王

庾業延代人以從平中原功賜爵西昌公 子陵

王建廣甯人以從平中山功封濮陽公

羅結代人以功封屈蛇侯 子斤嗣 敢 伊利

婁伏連代人以征伐積功封廣陵公後進爵為王 子真嗣

間大肥蠕蠕人以征伐積功封滎陽公

奚牧代人以從征伐功封任城公後坐事誅

和跋代人以從征伐功封定陵公後坐事誅

莫題代人以征伐功封高邑公後坐事誅

奚眷代人以戰功封南陽公後坐事誅

燕鳳代人以戰功封平舒侯 子才嗣

許謙代人以平并州功封高陽公 子洛陽嗣

崔宏清河東武城人以籌策功封壽光侯 子浩嗣後坐修史事誅夷

張袞上谷沮陽人以從平中山功封臨渭侯 子度嗣侯白澤

鄧彥海安定人以參定朝儀功封下博子後坐事誅 子穎嗣

進爵為侯 怡 侍

長孫嵩代人世為南部大人以軍功封鉅鹿公太武即位以定

策進爵北平王 子敦嗣 道降為悅

儉嵩五世孫事周以功封志爾盧侯後封鄆國公

道生嵩從子以勲封汝陰公後進封上黨王 子旣嗣 觀

冀歸 彥 兕 熾 晟熾弟

紹遠冀歸子以從孝武西遷功封文安縣子 子覽嗣 洪

澄冀歸子以功封西華縣侯 子嶸嗣

長孫肥代人以軍功封琅邪公 子翰嗣後封平陽王 成降為

公 陵翰弟封吳郡王

于粟磾代人明元時以征伐功封新安侯後進爵為公 子洛

拔嗣 烈 祚

忠祚弟明帝時以定策功封常山郡公

勁忠弟以后父封太原郡公 暉勁子嗣

謹亦粟磾之後西魏時以戰功封新野郡公周閔帝即位進

封燕國公 子寔嗣 顓 世虔

十建 文狀通考卷二百七十三 七

仲文世虔弟以功封延壽郡公

翼寔弟以尚主封安平縣公後進封國公 子璽嗣

義翼弟封廣都縣公 宣道

崔頤清河武城人道武時賜爵清河侯

凌頤之裔孝武時以預定冊功封武城縣公

王憲北海劇人道武時以功進爵至北海公 子崇嗣 祖念

昕 頤

封懿渤海脩人道武時封章安子 玄之 回 隆之 纂

古弼代人太武時以功拜靈壽侯後坐罪誅

張黎鴈門平原人明元時封廣平公後坐罪誅

劉潔長樂信都人太武時以從征討功封會稽公後坐反誅夷

丘堆代人太武時以佐命封臨淮公後坐事誅

娥清代人明元時以戰功積封至東平公 子延嗣

伊敵代人太武時以戰功積封至河南公 子蘭嗣 盆生

乙瓌代人太武時以尚主封西平公後進爵為王 子乾歸嗣

海 瑗 周幾代人明元時以軍功封交趾侯 子步嗣

豆代田代人太武時以戰功積封至長廣公贈王爵 子周求

嗣 車伊洛焉耆胡人世為東境部落封前部王 子 嗣

王洛兒京兆人明元即位以佐命功封新息王卒贈建平王

子長城嗣

車路頭代人明元初以佐命封宣城侯卒贈宣城王 子眷嗣

盧魯元昌黎徒河人以功封襄城公卒贈王 子統嗣 彌娥

陳建代人太武時以從征伐積封趙郡公後進封魏郡王 子

念生嗣

來大千代人太武時以戰功封廬陵公 子丘頹嗣

宿石朔方人文成時以尚主封太山公後贈太原王 子倪嗣

萬安國代人獻文時以尚主封安成王後坐罪賜死 子翼嗣

周觀代人太武時以軍功封金城公

尉撥代人獻文時以功累封至安城侯

陸真代人太武時以戰功積封至河南公 子延嗣

呂洛拔代人太武時以功封武城侯 子文祖嗣

薛彪子代人道武時以部落歸國封河東公 子琬嗣 允

尉元代人獻文時累封太昌侯後進封淮陽王 子詡嗣

慕容白曜是之玄孫文成時以秉政封南鄉公後進爵濟南王

坐罪誅

和其奴代人文成時封平昌公後贈王 子受嗣

和顏代人太武時進爵至河南公後進爵河東王 子愷嗣

宇文福其先南單于之遠屬以勳封襄樂縣男

許彥高陽新城人太武時以參預謀議封武昌公 子熙嗣

安仁 元康

宗之熙弟封穎川公後坐罪誅

刁靡渤海饒安人明元時以功賜爵東安伯 子遵嗣 楷

冲

韋闐京北杜陵人太武時以功賜爵高平男 子範嗣 子粲

韋道福闐從叔本仕宋以徐州內附功封高密侯 子欣宗嗣

珍闐族弟以招降羣蠻功封霸城子後進爵侯 子績 或

彪

杜銓京兆人太武時封新豐侯

屈遵昌黎徒河人道武時以功封下蔡子 子須嗣進爵信都

侯

封

文獻通考卷三百三十三

恒以破平涼功賜爵齊北公 道賜拔

張浦河內脩武人太武時以謀策功封壽張子 子昭嗣以軍功進脩武侯

谷渾昌黎人太武時封濮陽公 子闡嗣 洪 穎 士恢

公孫表燕郡廣陽人明元初賜爵固安子後坐罪死 子軌以

奉使稱旨封燕郡公 叡良以別功封 衡良弟龔

張濟西河人父千秋事慕容來來奔封成紀侯濟襲封 子多

羅嗣

李先中山廬奴人明元時以先帝舊臣封壽春侯 子國嗣

賈秀武威姑臧人太武時封陽都子 子雋嗣 叔休

竇瑾頓丘衛國人以功封衛國侯後坐事誅

李崇范陽人馮跋以城降太武時封固安侯 子訢增封扶

風公後坐事誅

韓延之南陽堵陽人本仕晉後奔秦入魏明元時為鎮將封魯

陽侯

袁式陳郡陽夏人本仕晉奔秦入魏為上客封陽夏子 子濟

嗣

毛條之滎陽陽武人始仕晉為劉義真司馬沒統萬夏之亡入

魏太武時遷尚書能煎調主太官封南郡公 子法仁嗣贈南

郡王

朱脩之亦宋臣守滑臺被禽明元嘉其固守封郟陽侯 子幼

玉嗣

唐和晉西冥安人本仕涼涼亡臣於蠕蠕文成時以歸化功封

酒泉公後進爵王 子欽嗣降為 景宣

寇讚上谷人世仕符秦以歸化功封軹縣侯後進爵河南公

子元寶嗣

封

大

一

國

酈範范陽涿鹿人世為燕臣以地降魏範太武時以舊勳進爵

至末寧侯 子道元嗣

韓秀昌黎人世仕燕歸魏封遂昌子 子務嗣

堯暄上黨長子人祖父仕燕來歸封平陽伯 子洪嗣 傑

師

陸侯代人世領部落太武時以克武牢功封建鄴公後進爵東

平王 子馥嗣改封建安王 琇 景祚

騰侯之裔以從爾朱榮平葛榮功封清河縣伯 子玄嗣

麗侯子以建大策立文成功封平原王 子定國嗣 昕之

彰 卬 義

叡麗次子封鉅鹿郡公 希道 士懋

源賀西平樂郁人本河西王秃髮儁檀之子儁檀滅奔魏太武

時賜姓以從平涼州功封西平公以策立文成功進爵西平王

子延嗣 鱗 懷 子邕 彪

劉尼代人祖父世為方面大人尼以太武時以功封昌國子後

以迎立文成功封東安公 子社生嗣

薛提太原人封太原公後為宗愛所殺 弟浮嗣

司馬休之本晉嗣譙王討劉裕不克奔秦秦亡入魏贈始平公

子文思賜爵鬱林公後進爵譙王

司馬楚之晉宣帝弟太常馗八世孫劉裕誅翦司馬氏楚之以

四郡之衆來降封琅邪王 子金龍嗣 徽亮降為 肫 鴻

孝政

裔肫弟西魏時以率衆歸關中封琅邪縣伯後進爵為公

子侃嗣 運

景之晉汝南王亮之後明元時來歸賜爵蒼梧公卒贈汝南

王 子師子嗣

封建

文獻通考卷三百三十三

十一

如

準景之兄以太常末歸魏封新安公 子安國嗣

國璠叔璠晉安平獻王孚之後劉裕時奔慕容超超亡入秦

秦亡來歸國璠封淮南公叔璠封丹陽侯

天助晉驃騎將軍元顯之子歸闕封東海公

劉昶宋文帝子義陽王廢主子業立疑昶有異志昶乃北降魏

封丹陽王後加號宋王 子承緒早卒 暉以孫襲爵

蕭寶夤齊明帝第六子建安王梁武將移齊祚寶夤逃奔魏封

丹陽郡公齊王後坐反誅

替寶夤兄子梁武以為己子封豫章王後奔魏封高平郡公

丹陽王後沒於魏

蕭祗梁武帝弟南平王偉之子侯景之亂奔魏封清河郡公

子放嗣

泰梁武帝弟鄱陽王恢之子干謹取江陵入魏封義興郡公

子寶嗣

撫梁武弟安成王秀之子為益州刺史周伐蜀以城降累封

至黃臺郡公 子濟嗣

圓肅梁武陵王紀之子周取蜀與撫同降積封至棘城郡公

大圓梁簡文帝之子侯景之亂遁于江陵為元帝使魏江陵

亡留魏封始寧縣公

盧玄范陽涿人太武時以儒雋封固安子 子度世嗣後進爵

為侯 伯源 道舒

同玄之裔莊帝時以功封章武縣伯 子斐嗣

辯斐子以從孝武遷長安封范陽縣公 子慎嗣

光辯弟以從西遷積封至燕國公 子貴嗣

高允渤海蓆人以謀平涼州功封文陽子後進爵梁城侯 子

悅嗣 貴賓

封建

濟允從叔同徵封浮陽子 子矯嗣

遵矯弟封安昌子

祐允從祖弟以從滅夏功封南皮子後進爵侯 子和璧嗣

顥 德政齊時以佐命封藍田 王臣

翼祐從父弟孝宣末封樂成縣侯 子乾孝武時以預定策封長樂郡公

呂兒

昂乾弟莊帝時以建義功封武成縣伯後進爵侯戰死於西

魏追封永昌王 子道額嗣

季式昂弟以功封乘氏子後進封陽平縣伯

崔鑿博陵安平人與盧玄高允等俱被徵封桐廬縣子 子合

嗣

巨倫鑿族孫莊宗時以不附元顥功封漁陽縣男 子子武

嗣

士謙亦鑿族裔西魏恭帝時以功積封武康郡公 子曠嗣

彭曠弟隋文帝時以佐命功積封至安陽縣公 子寶德嗣

說士謙弟西魏時以戰功積封至安平縣公 子弘度嗣隋

初以佐命封武鄉郡公

弘昇弘度弟以佐隋功封黃臺縣侯後進爵為公

挺鑿族裔以工書封秦昌子 子孝芬嗣

猷西魏時以功封平原縣伯隋文時進爵汲郡公 子仲芳

嗣

李靈趙郡平棘人以授文成皇帝經封高邑子 子恢嗣進爵

為侯 悅祖 瑾

顯甫悅祖弟以軍功封平棘子 子元忠以佐高歡起兵封

晉陽縣伯 搔

渾靈曾孫齊初以參禪代儀注封涇陽縣男 子湛嗣

封建

之虞通考卷三百三十三

十三

璨靈弟均之子以參定徐州功封始豐侯 子茂元嗣 秀

之

順靈從父弟太武時以籌略封平棘子後進爵侯坐罪誅

敷封高平公 後坐罪誅 憲 祖悛

祖勳祖悛弟齊文宣時以女為王妃封丹陽王

孝伯順從父弟太武時以侍軍國機密封昌子後進爵宣城

公 子安仁嗣

裔孝伯族以參齊神武軍定策功封固安伯 子旦嗣

子雄子旦弟隋初以戰功封高都郡公 子公挺嗣

育靈族裔武定時以拒葛榮功封趙郡公 子愔嗣

游雅廣平任人太武時與高允等俱徵積封至廣平侯

明根雅從祖弟獻文時封新泰侯 子肇嗣 祥

高間漁陽雍奴人文成時以功累封至安樂侯 子元昌嗣

胡叟安定臨涇人自涼歸魏封始復男 弟繼之嗣

胡方回臨涇人封臨涇子

張湛燉煌人本仕凉凉亡歸魏封南浦男

澈湛兄封西平縣公 子敢之嗣

宗欽金城人本仕凉凉亡入魏封卧樹男後與崔浩同誅

宋繇燉煌人為凉使魏太武時拜為河西王右相封清水公凉

亡入魏改封西平侯 子巖嗣 蔭 季預

王慧龍太原晉陽人本仕晉祖父為劉裕所誅慧龍北奔太武

時以戰功封長社侯 子寶興嗣 瓊

鄭羲滎陽開封人孝文時以功積封滎陽侯 子懿嗣 恭業

道邕羲從曾孫孝武時以軍功及從西遷封永寧縣侯 子

詡嗣

譯詡弟周宣帝時封歸昌縣公後進封沛國公 子元壽嗣

封建

文獻通考卷二百五十三

十四

列本

先護義族裔莊宗時以納爾朱榮功封平昌縣侯後奔梁死
薛辨河東汾陰人初仕秦秦亡入魏以軍功封汾陰侯 子謹
嗣 拔以功積封 亂裔 孝紳

慶之拔從孫封龍丘子

端慶之弟子西魏時以戰功封交城縣伯周受禪進爵至文

城郡公 子胄嗣

濟胄從祖弟周天和中襲父琰爵虞城侯

孝通聰從孫以平定關中有亂封汾陰侯 子道衡

溫道衡兄周武帝時封齊安縣子後進博陵縣公 子襄嗣

慎善弟周閔帝時封淮南縣子

薛寔河東汾陰人魏孝武西遷以從行功封郟陽縣子周受禪

進爵為侯 子明嗣

薛澄河東汾陰人從孝武西遷封夏陽田刀後進爵為子 子舒

韓茂安定安武人太武時以從征伐功封蒲陰子後進爵安定

公 子備嗣 均

皮豹子漁陽人太武時累封至淮陽公 子承宗嗣

封敕文代人封天水公 子翰嗣

呂羅漢東平壽張人文成時以宿衛及征伐功累封至山陽公

子興祖嗣

孔伯恭魏郡鄴人父昭封魯郡公伯恭襲父爵

田益宗光城蠻世為蠻帥太和時歸魏封光城縣侯 子纂嗣

孟表濟北蛇丘人本齊馬頭太守太和時據郡歸魏封誰都縣

侯

奚康生河南陽翟人本姓達奚世居代為部落大人以戰功封

安武縣男後為元叉所殺 子剛嗣

封建

文殊通鑑卷之三

七

和

楊大眼武都氏難當之孫以戰功封安城縣子

崔延伯博陵人初仕齊後入魏以功賜爵定陵男後改封新豐

子

李叔仁隴西人以戰功積封至陳郡公後坐事誅

裴雙碩河東聞喜人位弘農太守封安邑子 子駿嗣

裴果河東聞喜人西魏時封冠軍縣侯 子孝仁嗣

裴寬河東聞喜人西魏時以戰功封夏陽縣男後進爵子後南

沒於陳

裴俠河東解人西魏時以從入關功封清江縣伯後進爵侯

裴文舉河東聞喜人西魏時以掠地功封澄城縣子後進爵為

伯 子胃嗣

薛安都河東汾陰人真君五年奔宋宋明帝立安都為彭城刺

史復叛魏封河東公 子道標嗣

道異道標弟以功封安邑侯

道次封河南公

真度安都從祖弟以來歸功封臨晉伯 子懷徹嗣

房法壽清河東武城人初仕宋後降魏以功封壯武侯 子伯

祖嗣 翼

畢衆敬東平須昌人始仕宋明帝時以充城降魏封東平公

子元賓嗣 義允 僧安

祖栝元賓子封須昌伯 子義暢嗣

祖暉祖栝弟以全守功封新昌縣子 子義勰嗣

羊規之太山鉅平人本仕宋太武南伐來降封鉅平子 子祉

嗣 深

李昶頓丘人西魏時封臨黃縣伯 子丹嗣

楊播弘農華陰人孝文帝時以戰功積封至華陰伯 子侃嗣

純佗

情播族裔魏時以軍功封魏昌男齊文宣時輔政積封至華山郡公後為孝昭所殺

敷播族孫封臨貞縣伯後進爵公 子素周末以功封清河

公隋文帝時以平陳封越公 子玄感嗣坐逆誅

約素第以軍功封安城縣公後以佐廢太子勇進修武公

子玄挺嗣

昇約從弟周時以軍功積封至樂昌縣侯

寬敷叔父孝武時以從入關積封至華山郡公 子文思嗣

紀

王肅琅邪臨沂人父員仕齊武為所殺肅奔魏孝文時以功封

開陽伯 子紹嗣 紀遷

郭祚太原晉陽人孝文時以督遷洛功封東光子後進爵伯

子景尚嗣

張彝河東武城人幼襲祖幸爵平陸侯後為羽林兵所殺 子

嵩之嗣

邢巒河間鄭人襲父封平城子以戰功進平舒縣伯 子遜嗣

李崇頓丘人以后兄誕之子襲封陳留公後例降為侯 子神

軌嗣

平崇從弟襲爵彭城公 子獎嗣 諧

世哲崇子賜爵衛國子

崔光清河人孝文時以叅贊遷都功積封至朝陽伯 子勵嗣

裴叔業河東聞喜人本齊徐州刺史廢帝誅殺大臣叔業北降

魏封蘭陵郡公 子譚嗣 測

芬之叔業子以父勲封上蔡伯

念先叔業兄子封雍丘子 子約嗣

十建

文狀通卷三十三

十七

表

植叔業兄子封崇義侯

李元護遼東襄平人本仕齊與裴叔業同降魏封廣饒縣伯

子會嗣 景宣

席法友安定人仕齊與裴叔業同降魏封苞信縣伯 子景通

嗣 郾

王世弼京兆霸城人仕齊與叔業同降魏封慎縣伯

江悅之濟陽考城人本仕梁後降魏封安平縣子 子文遙嗣

張謹清河武城人本仕宋後降魏封平陸侯 子敬叔嗣

李苗梓潼涪人父仕梁被誅苗降魏後禦爾朱世隆敗死贈河

陽縣侯 子曇嗣

劉藻廣平易陽人本仕梁後降魏封易陽子 子紹珍嗣

傅求清河人世仕宋後降魏以戰功封貝丘縣男

張烈清河東武城人宣武時以戰功封清河縣子

李述渤海蓆人以冊祭燕王廟還賜爵蓆縣男 子象嗣

孫紹昌黎人末安時以議曆事賜爵新昌子 子伯元嗣

祖瑩范陽道人莊宗時以參議律曆事封爵容城縣子 子珽

嗣

爾朱榮北秀容人世為部落酋帥祖父皆封梁郡公榮襲爵正

光中以討賊功封博陵郡公擁兵入洛立莊帝封太原王後為

莊帝所殺

北榮從子榮入洛北封穎川郡公榮死兆據晉陽進爵為王

後為高歡所破死

彥伯榮從祖父世為始昌侯節閔帝立彥伯以預定策功封

博陵郡王後為高歡所殺 子敞後奔西魏封靈壽縣公隋

時改邊城郡公 子最嗣

仲遠彥伯弟孝莊立封清河公節閔帝立進爵彭城王後奔

梁死

世隆仲遠弟莊宗立封平樂郡公後進封王後為長孫承業所殺

弼世隆弟節閔帝時封河間郡公後為其帳下所殺
度律榮從父弟莊帝初封樂鄉縣伯後封常山王高歡討誅之

天光榮從祖兄子莊帝封廣宗郡公後進爵為王為高歡所殺

朱瑞代郡桑乾人為爾朱榮腹心封陽邑縣公後為爾朱世隆所殺

叱列延慶代西部人世為首帥延慶娶爾朱氏封北海郡公後為高歡所殺

斛斯椿廣牧富昌人從爾朱榮征伐有功封曲陽縣公後累封

至城陽郡公從孝武西入關卒贈常山郡王 子徵嗣 該

元壽椿弟從孝武入關封桑乾公

賈顯度中山無極人以從爾朱榮破葛榮功封石艾縣公後從孝武入關坐事死

智顯度弟以軍功封義陽縣伯後從入關坐事死

樊子鵠代郡平城人以功累封至西陽郡公後為兗州刺史據城應關中高歡討而殺之

侯深神武光山人莊帝時以戰功積封至厭次侯後坐反誅

賀拔允神武光山人世為鎮將封侯允襲侯積功封至壽陽縣公高歡入洛進爵為王後為歡所殺

勝允弟孝莊初以定策功封易陽縣伯後降蔡儼而復歸西魏以功積封至琅邪郡公 子仲華嗣

封

宋史通鑑卷一百三十五

五

後

岳勝弟孝莊立以預定策封樊城男後進爵清河郡公鎮關

中後為侯莫陳悅所殺 子緯嗣

侯莫陳悅代人莊宗初封桓人縣侯後進爵白水郡公殺賀拔

岳宇文泰討而誅之

念賢金城枹罕人以軍功封屯留縣伯後進爵至安定郡公

子華嗣

梁覽金城人世為西羌部落積封至安德郡公

雷紹武川鎮人西魏時積封至昌國伯

毛遐北地三原人世為酋帥積封至始昌縣伯

鴻賓遐弟以功封縣侯

乙弗朗其先東部人世為部落大人以功封長安縣公

高恭之遼東人孝莊時賜爵龍城侯 子士鏡嗣

綦儁河南洛陽人孝武時封章武縣伯

山偉河南洛陽人以功封東阿縣伯 子昂嗣

費穆代人以爾朱榮黨積功至平原郡公後為元顥所殺

賀悅代人道武母黨其先世為君長以從平中原功封鉅鹿侯

子泥嗣進爵為琅邪公 醜建

杜超魏郡鄴人密皇后兄初封陽平公後進爵為王 子鳳皇

嗣

遺超弟封廣平王 子元寶嗣

閻毗代人文成母恭皇后兄初封河東公後與弟紇並進爵為

王自餘子弟賜爵為王者二人公五人侯六人子三人

馮熙長樂信都人文明太后之兄初封肥女侯後進爵昌黎王

子誕嗣例降為侯 穆

李惠中山人思皇后之父初襲父爵南郡公後進爵為王後坐

事誅

高肇渤海脩人文昭皇后之兄封平原郡公後坐罪誅

胡國珍安定臨涇人靈太后父封安定郡公 子祥嗣

梁越新興人魏初為禮經博士明元時以師傅恩封祝阿侯

盧醜昌黎徒河人太武時以師傅恩封濟陰公

張偉太原中都人太武時與高允等俱徵封建安公

李業興上黨長子人孝武登極時以預行禮事封屯留縣子

乞伏保高車部人獻文時襲爵寧國侯

段進不知何許人太武時蠕蠕入塞被擒罵賊死贈顯美侯

郭琰京槃人孝武時封新豐縣公西遷封馮翊郡公

乙速孤佛保北秀容胡酋孝武時以從入關封蒲子縣公

李崇渤海脩人孝武時以歸關中功封廣宗縣公 子敬嗣

竇瑗遼西人以從平葛榮功封容城縣伯

李洪之恒農人太武時封安陽男後進爵任城侯

劉靈助燕郡人爾朱榮入京師以上策封長子縣公

周澹京兆鄠人明元時以善醫封成德侯

王顯陽平樂平人宣武時以營療功封衛國縣伯

王叡太原晉陽人文明太后臨朝時以恩倖封太原公後進爵

中山王 子襲嗣後降為公

王仲興趙郡人宣武時以恩倖封上黨郡公

侯剛河南洛陽人明帝時以恩倖積封至武陽縣公

宗愛不知何許人太武時以恩倖封秦郡公後坐弒逆誅

仇洛齊中山人本宦者太武時封零陵公 子儼嗣

王琚高平人亦宦者孝文時積封至高平王

趙默本涼州隸戶為闡人封至河內公後進爵為王

孫小咸陽石安人以闡封至中都侯後進爵彭城公

張祐安定石塘人闡入宮孝文時至新平王後降為公

李堅高陽易人文成時以闈入宮封魏昌伯

劉騰原城人闈入宮靈太后時封長樂縣公

楊範闈人封華陰子

成軌闈人封始平縣伯

王溫闈人封樂城縣侯

孟鸞闈人封元城縣侯 已上並靈太后臨朝時

右元魏時封爵所及者尤衆蓋自道武興於代北以來凡部落之大人與隣境之降附者皆封以五等之爵令其世襲或賜以王封建中世以後則不緣有功而封者愈多程駿傳載獻文崩初遷神主于太廟有司奏舊事廟中執事官例皆賜爵今宜依舊詔百寮評議羣臣咸以爲宜依舊事駿獨以爲不可表曰臣聞名器爲帝王所貴山河爲區夏之重是以漢祖有約非功不侯未聞

預事於宗廟而獲賞於疆土雖復帝王制作弗相公襲然一時恩澤豈足爲畏世之軌乎書奏從之可見當時封爵之濫然高允在太武時以平涼州勳封汶陽子至文成時史言其爲郎二十七年不徙官時百官無祿允第唯草屋衣唯緼袍食唯鹽菜恒使諸子採樵自給則其時雖有受封之名而未嘗與之食邑又道武以來有受封爲建鄴公丹陽侯會稽侯蒼梧伯之類此皆江南土地未嘗爲魏所有可見當時五等之爵多爲虛封前史雖言魏制侯伯四分食一子男五分食一然其真食五分之一則不至如高允之貧乏且受封丹陽會稽等處者雖五分之一亦於何而取之乎

文獻通考卷之二百七十三

文獻通考卷之二百七十四

宋鄱陽 馬端臨 貴與 著

封建考

明斬陽 馮天馭 應房 校刊

北齊有王公侯伯子男六等之爵王位列大司馬上非親王則在三公下封內之調盡以入臺三分食一公以下四分食一王置師一人餘官大抵與晉宋梁制不異公主則置家令丞等官齊宗室諸王

趙郡王琛神武皇帝弟天平三年追封 子叡嗣後主時見後

清河王岳神武從父弟天保初封 子邁嗣齊亡入周仕隋至

上開府

廣平公盛神武從叔祖以從起兵封 子瑗嗣改封平昌王

陽州公永樂神武從祖兄子太昌時封 子孝緒嗣後改封脩

城郡王

襄樂王顯神武從祖弟天保初封

上洛王思宗神武從子天保初封 子元海嗣齊亡死於周

思好思宗弟封南安王後反兵敗死

平秦王歸彥神武族弟天保初封後反誅

普歸彥兄子天保初封武興郡王齊亡卒於周

永安簡平王浚神武第三子保定初封後為文宣所殺 子準

嗣

平陽翼王淹神武第四子天保初封 子德素嗣

彭城景思王浹神武第五子天保初封後為武成所殺 子寶

德嗣

上黨剛肅王渙神武第七子天保初封 子寶嚴嗣

襄城景王清神武第八子天保初封 子亮嗣齊亡卒於周

任城王湝神武第十子天保初封齊亡入周死

高陽康穆王湜神武第十一子天保初封 子士義嗣

博陵文簡王濟神武第十二子天保初封後為後主所殺 子

智嗣

華山王凝神武第十三子天保初封

馮翊王潤神武第十四子天保初封 子茂德嗣

漢陽敬懷王洽神武第十五子天保初封 子建德嗣

河南康獻王孝瑜文襄帝長子齊初封 子弘節嗣

廣寧王孝珩文襄第二子齊初封齊亡卒于周

河間王孝琬文襄第三子天保初封後為武成所殺 子正李

嗣

蘭陵武王長恭文襄第四子天保初封

安德王延宗文襄第五子後主時周師入軍敗出奔延宗即位

力戰周克鄴禽之見殺

漁陽王紹信文襄第六子齊亡沒於周

太原王紹德文宣帝第二子天保初封後為武成所殺 子辨

才嗣

范陽王紹義文宣第三子天保初封後周既取齊紹義入突厥

稱帝周人購得之流蜀死

西河王紹仁文宣第四子天保初封

隴西王紹廉文宣第五子天保初封

樂陵王百年孝昭帝第二子帝即位立為太子後為武成所殺

子白澤嗣

汝南王彥理孝昭子武帝初封齊亡入關授儀同隋開皇初卒

於并州刺史

汝平王彥德

定陽王彥康

城陽王彥基

汝南王彥忠

皆孝昭子與彥

理同時受封後不知所終

南陽王綽武成帝子河清時封後為後主所殺

琅邪王儼武成子河清初封後為陸令萱等所殺

齊安王廓武成第四子

北平王貞

淮南王仁光

西河王仁機

樂平王仁篁

潁川王仁儉

丹陽王仁直

東海王仁謙

皆武成子齊亡

與後主俱死於長安

高平王仁英

安樂王仁雅

亦武成子周之

殺齊宗室二王以清狂瘖疾獲免俱徙蜀死

齊列侯

萬侯普太平人其先匈奴之別世為酋長魏孝武時封清水郡

公神武封河西郡公 子洛嗣

封侯

文獻通考卷三百七十四

三

高一

可朱渾道元遼東人魏時以功封東縣伯神武時以軍功累封
扶風郡王 子長舉嗣

天元道元弟以功封昌陽縣伯

天和天元弟以道元功積封至博陵郡公

劉豐普洛人以功封山鹿縣公後戰死 子暉嗣

破六韓常單于之裔魏時封永安縣侯齊受禪封廣川縣公

金祚安定人神武時封安定縣公

劉貴陽曲人封樂安縣男 子洪徽嗣

蔡雋廣寧石門人神武時以戰功封烏洛縣侯

韓賢廣寧石門人以功封汾陽縣伯 子裔嗣

王懷不知何許人神武時以功封盧鄉縣侯

任祥廣寧人積功封至魏郡公 子胄嗣

莫多婁質入狄那人從神武征伐積功封至石城公 子敬顯

嗣

庫狄迴洛代人神武時以衆附封順陽縣子昭帝卽位進爵王

庫狄盛懷朔人積封至華陽縣公

張保洛南陽人以功積封至安武縣公

侯莫陳相代人以從神武起兵積封至白水郡公後進爵王

子晉貴嗣

薛孤延代人從神武起兵積封至都昌縣公

斛律羗舉太安人以戰功封至密縣侯 子孝卿嗣

王則太原人以功封太原縣伯

慕容紹宗太原王恪之後以軍功封索盧侯後以討侯景功進

封燕郡公 子三藏嗣

叱列平代郡西部人以軍功封癭陶伯 子孝冲嗣

步大汗薩代郡西部人以功積封至義陽郡公

封建

之狀通卷三百五

四

禾五

薛修義河東汾陰人以軍功封正平郡公 子文殊嗣

慕容儼鬼之後以征代功積封至義安王

潘樂廣寧石門人以軍功積封至金門郡公 子晃嗣

彭樂安定人以戰功積封至陳留王後謀反誅

暴顯魏郡人以功積封至定陽王

皮景和琅邪下邳人以征伐功積封至廣漢郡公 子信機嗣

綦連猛代人以軍功積封至山陽王

元景安河南洛陽人本魏昭成之裔以軍功封歷陽郡王

獨孤末業中山人以功封臨川王

鮮于世榮漁陽人以軍功封義陽郡王及周師取齊不屈見殺

傅伏太安人以軍功封末昌郡公齊亡後入周為岷州刺史

孫騰咸陽石安人神武時以親信積封至石安縣公 子鳳珞

嗣

高隆之洛陽人以功封夏陽王 子子遠嗣

司馬子如河內温人魏節閔時以功封陽平郡公後以翼贊功

封須昌郡公 子消難嗣

竇泰太安捍殊人以軍功封廣阿子後戰沒 子孝敬嗣

尉景善無人以從神武起兵功封博野縣公後追封長樂王

子粲嗣 世辭

婁昭代郡平城人武明皇后母弟封濟北公後追封太原王

子仲達嗣

定遠昭次子封臨淮郡王

獻昭兄子封東安王

庫狄干善無人以從神武起兵封廣平郡公後封章武郡王

子士文嗣

韓軌太安狄那人以軍功封德安郡公 子晉明嗣

封

封

五

山

段榮武威姑臧人以功封姑臧縣侯 子韶嗣以功進爵平原郡王 子懿嗣

孝言韶弟封霸城縣侯

斛律金朔州敕勒部人魏孝莊時賜爵阜城男後以佐命功封咸陽郡王 子光嗣後主時祖珽譖而殺之

陳元康廣宗人以掌機密封安平子 子善藏嗣

杜弼中山曲陽人文宣受禪以功封長安縣伯

張纂代郡平城人神武時以參丞相軍事封武安縣伯

張亮西河隰城人以參軍事封安定縣男

張曜上谷昌平人天保初封都鄉男

平鑿燕郡薊人以軍功封西平縣伯 子敬嗣

唐邕太原晉陽人天保初封廣漢鄉男

元文遙河南洛陽人孝昭時以典機密封永樂縣伯

趙隱南陽宛人為神武功曹世掌機密積封至宜陽王

馮子琮長樂信都人後主時封昌黎郡公

魏蘭根曲陽人神武初封鉅鹿縣侯 長子相如嗣

趙猛太安那人姊為齊文穆皇后神武時以預義功封信都縣伯

胡長仁安定臨涇人武成后長兄後封隴東郡王後為和士開

所殺

馬敬德河間人為後主師傅後追封廣漢郡王

張景仁濟北人工草隸為後主侍書封建安王

張華原代郡人神武時以功積封至新城公 子宰均嗣

由吾道榮琅邪沐陽人文宣時以術封沐陽縣公

顏惡頭章武郡人神武時以術封安夷縣公

信都芳河間人以筮術封長城縣子

陸法和不知何許人梁元帝時助討侯景有功梁亡入周後入齊文宣封為安湘郡公

郭秀范陽涿人齊神武時以恩倖封壽陽伯

和士開清都臨漳人後主時以權倖封淮陽郡王後為琅邪王

嚴所殺

穆提婆漢陽人後主時以恩倖封城陽郡王

高阿那肱無善人後主時以恩倖封淮陽郡王

韓鳳昌黎人後主時以恩倖封昌黎郡王

後周制封爵郡縣亦有公侯伯子男五等爵者皆加開國授柱

國大將軍開府儀同者並加使持節大都督皇弟皇子置友及

學士等員外餘史闕文

周宗室王公

邵惠公顥文帝長兄保定初追封 子什肥嗣 曹後為楊堅所殺

導顥子以功封饒陽縣伯 子廣追封蔡國公 洽後為楊堅所殺

護顥子以功積封至中山公周受禪封晉國公秉政後以專

權為武帝所誅 杞簡公連以戰歿保定初追封 子元寶 亮 椿為楊堅所殺

莒莊公洛為爾朱榮所殺保定初追封 子菩薩 至 賓

貢

虞國公仲德皇帝從父兄保定初追封 子興嗣 洛隋受禪為介公

廣川公測文帝族子以從魏孝武西遷封 子該嗣

深測弟以功積封至長樂侯 子孝伯嗣後為天元所殺 歆

東平公神舉文帝族子初以從孝武入關封城陽縣公後為天

元所殺 子同嗣

慶神舉弟以戰功封汝南郡公 子靜亂 協

衛刺王直文帝子建德三年封後坐反誅

計

二狀通卷三十三

七

希

齊煬王憲文帝子建德三年封後為天元所殺

趙王招文帝子建德五年封後為楊堅所殺

譙孝王儉文帝子建德時封子乾暉嗣為楊堅所殺

陳王純文帝子建德三年封

越王野文帝子建德三年封

代王達文帝子建德三年封

冀王通文帝子建德三年封

滕王道文帝子建德三年封以上並為楊堅所殺

紀厲王康孝閔帝子建德三年封後坐罪死子湜嗣為楊堅所殺

畢王賢明帝子鄴王貞明帝子

漢王贊武帝子秦王贄武帝子

曹王允武帝子道王充武帝子

蔡王先武帝子荆王元武帝子

萊王衍宣帝子郢王術宣帝子以上並為楊堅所殺

周列侯

寇洛上谷昌平人以從入關及戰功積封至京兆郡公子和

嗣趙貴天水南安人以迎周文積功封至楚國公後為宇文護所殺

善貴從祖兄以翊戴周文功封襄城縣公

李賢隴西成紀人以功封上邽縣公子端嗣

詢端族孫武帝時以軍功封高平郡公子元方嗣

崇詢弟以父賢功封迴樂縣侯子敏嗣

穆賢弟以從迎魏孝武功封永平縣子後進安武郡公子

筠嗣渾

齊煬王憲文帝子建德三年封後為天元所殺

梁禦安定人以戰功積封至廣平郡公 子睿嗣 洋

李弼隴西成紀人以征伐功積封至趙國公 子暉嗣

衍暉弟以功封真鄉公 子仲威嗣

綸衍弟封河陽郡公 子長雅嗣

曜弼子封邢國公 子寬嗣 密

欒弼弟以戰功封晉陽公 子椿嗣改封河東郡公

宇文貴昌黎大棘人以戰功封許國公 子善嗣

忻善弟以戰功封興國縣公隋文時以功進封英國公

愷忻弟封安平公

侯莫陳崇代武川人以戰功積封至梁國公 子芮嗣

穎芮弟以功封廣平侯

王雄太原人以戰功武威郡公 子謙嗣

王盟德皇后之兄封魏昌縣公 子勵嗣 誼

獨孤信雲中人以從魏孝武入關功進爵浮陽郡公 子善嗣

竇熾扶風平陵人以征伐功積封至鄧國公 子茂嗣 榮定

毅 賢 德 藏

賀蘭祥武川人以功積封至涼國公 子敬嗣

叱烈伏龜伏郡西部人以從征伐功封長樂縣公 子椿嗣

閻慶河陰人以功積封至大安郡公 子毗嗣 雄

權景宣天水顯親人以征伐功積封至千金郡公 子如璋嗣

王罷京兆霸城人以戰功封扶風郡公 子慶遠嗣 述 謨

王思政太原祁人以軍功積封至太原郡公後戰敗陷於東魏

子康嗣

尉遲回代人以征伐功封蜀國公宣帝崩楊堅輔政將圖篡奪

回舉兵討堅不克死之

王軌太原祁人以功積封至郟國公後為天元所殺

周惠達文安人周文時以府司馬積封至文安公
蘇綽武功人文帝時以輔佐功封美陽縣公 子威嗣隋時封
邳公

椿綽弟以軍功封美陽子後進爵侯 子植嗣

亮綽從兄以功封臨涇縣子 子師嗣

韋叔裕京兆杜陵人以征伐功積封至鄆國公 子摠嗣

國成

壽叔裕子以父功封末安縣侯 子保巒嗣

洸叔裕兄孫以征伐功封衛國縣公後進郡公 子協嗣

藝洸弟以擊尉遲回功封武威縣公

冲藝弟封安固縣侯

韋瑱京兆杜陵人周時封長安縣男隋初以定策功進封普安
郡公

柳檜河東解人以軍功封萬年縣子後戰沒 子斌嗣 祔

慶檜弟以功封平齊縣公 子機嗣 述

達奚武代人以軍功封高陽郡公 子震嗣

若十惠代武川人周文初興以翊戴功積封至長樂郡公 子

鳳嗣

怡峯遼西人以戰功封華陽縣公 子昂嗣

劉亮中山人以軍功封至長廣公 子昶嗣

王德代武川人以翊戴功封至河間郡公 子慶嗣

赫連達勃勃之後魏孝武入關以奉迎功積封至魏昌公 子

遷嗣

韓果代武川人以戰功封褒中郡公 子明嗣

蔡祐陳留圉人以戰功封至懷寧郡公 子正嗣

常善高陽人以政績封永陽郡公 子昂和嗣

辛威隴西人以戰功積封至宿國公 子末達嗣

梁椿代人以戰功封清陵郡公 子明嗣

梁臺長池人以翊戴功封中部縣公

田弘高平人以戰功封鴈門郡公 子仁恭嗣

王傑金城直城人以戰功積封張掖郡公

王勇代武川人以戰功封新陽郡公 子昌嗣

宇文虬代武川人以戰功封南安侯

耿豪鉅鹿人以戰功封平原公 子雄嗣

高琳其先高麗人以戰功封犍為郡公 子儒嗣

李和朔方巖鹿人以功封永豐縣公 子徹嗣

伊婁穆代人以戰功封平陽縣公 子豐嗣

劉雄臨洮子城人以功封趙郡公 子昇嗣

侯植其先上谷人以戰功封肥城縣公 子定嗣

李延孫伊川人以戰功封華山郡公 子人傑嗣

韋祐京兆北山人以戰功封固安縣公 子初嗣

陳欣宜陽人以戰功封許昌縣公 子萬敵嗣

魏玄其先任城人以從魏孝武入關功封廣宗縣公

泉仙丘洛豐陽人以戰功封上洛郡公 子貞嗣 暉

李遷哲安康人本仕梁後以軍敗降立功封安康郡公 子敬

猷嗣

楊乾運興勢人本仕梁來降封安康郡公 子端嗣

扶猛上甲黃土人本仕梁來降封臨江縣公

楊雄上洛邑陽人以從孝武西遷功積封至魯陽縣公 子長

寬嗣

席固其先安定人本仕梁以衆來歸封新豐縣公 子雅嗣

任果南安人本仕梁以衆來附封樂安郡公

崔彥睦清河東武城人以功封千乘縣侯隋時進封東郡公
子君綽嗣

楊纂廣寧人以戰功封末與縣侯後進爵為公 子睿嗣

段末其先遼西石城人以功進封至廣城郡公 子岌嗣

令狐整燉煌人以功進封至彭城縣公 子熙嗣

唐瑾北海平壽人以從平江陵功進封臨淄縣公 孫大智嗣

柳敏河東解縣人以從積封至武德郡公 子昂嗣

王士良太原晉陽人以功積封至廣昌郡公 子德衡嗣

豆盧寧昌黎徒河人魏孝武時以奉迎功積封至楚國公 子

勣嗣 毓 願師 通 寬

楊紹弘農華陰人以戰功積封至儻城郡公 子雄嗣

達雄弟封遂寧縣子

王雅新固人以戰功封居庸縣伯 子世積嗣

韓雄河南東垣人以戰功積封至新義郡公 子擒虎嗣隋時
以平陳別封壽光縣公 世諤

僧壽擒虎弟隋初以功封昌樂縣公

洪僧壽弟以破尉回功封其棠縣侯

賀若敦河南洛陽人其先居漠北為部落大人敦西歸周文積
封至武都郡公後為晉公護所殺 子弼嗣以平陳封宋國公

誼敦弟周時封霸城縣子 子舉嗣

申徹魏郡人以迎魏孝武功積封至博平公 子康嗣

陸通吳郡人宋武平秦時沒關中以從平益功積封至綏德郡
公

逞通弟積封至中都縣公 子操嗣

庫狄時代人以奉使和蠕蠕封高邑公 子嶷嗣

楊存秦郡寧夷人以奉迎孝武功積封至清水公 子淹嗣

山

趙剛河南洛陽人以復東荊州功積封至浮陽郡公 子元卿

嗣 世弘

趙昶天水南安人以戰功積封至長樂郡公

王悅京兆藍田人以戰功積封至河北縣公 子康嗣

趙文表天水人以使突厥迎皇后功封伯陽縣伯 子仁海嗣

元定河南洛陽人以戰功積封至長湖郡公 子樂嗣

楊樹正平高涼人以戰功封至華陽縣侯

韓褒潁川潁陽人周文帝時以參丞相府參軍封三水縣侯

子繼伯嗣

趙肅河南洛陽人以運糧功封清河縣子 子軌嗣

張軌濟北臨邑人以從征伐功封壽河縣子

李彥梁郡下邑人以功積封至平陽公 子昇明嗣

郭彥太原曲陽人周文時為相府西曹封龍開縣伯

梁昕安定烏氏人以功封胡城縣伯

皇甫璠安定三水人以功封長樂縣子

辛昂隴西狄道人以功封繁昌縣公

王子直京兆杜陵人以從孝武西遷功封山北縣男

杜杲京兆杜陵人以奉使江南稱旨封義興縣公

呂思禮東平壽張人以從擒竇泰功進爵為侯

冀雋太原陽邑人周文平侯莫陳悅時以功封長安縣男後加

至昌樂侯

辛彥之隴西狄道人周受禪以掌議儀制封五原郡公

何妥西咸人周天元時封襄城縣侯隋受禪進爵為公

王褒琅邪臨沂人初仕梁元帝梁亡入周後封石泉縣子

庾信南陽新野人初仕梁梁亡入周積封至義城縣侯 子立

嗣

封

顏之推琅邪臨沂人周時以太子侍讀天元卽位封平陽縣公

隋時進鉅野郡公

梁彥光安定烏氏人以從平齊功積封至華陽郡公

樊叔略陳留人以從平齊功封清鄉縣公隋時進爵安定縣公

燕榮弘農人以從平齊功封高邑縣公

蔣昇楚國平河人以功封高城縣子

隋開皇中制國王郡王國公郡公縣公侯伯子男凡九等樊子蓋進

爵封爲齊公言其公濟天下特爲之名無此郡國至煬帝唯留王公侯三等餘並廢之

皇伯叔昆弟皇子是爲親王及大長公主長公主皆置官屬親

王置師友文學長史司馬咨議掾主簿錄事功曹記室戶倉兵

騎法士等曹參軍東西閣祭酒參軍事典籤等員嗣王則無師

友諸王以下皆置官屬各遞減煬帝更令王府參軍爲諸司佐屬參軍則直

以屬爲名改國令爲家令餘以國爲名者皆去之諸公主各置

家令丞主簿謁者舍人等員郡主唯無主簿

隋宗室王

蔡景王整隋文帝次子周武帝戰死隋受禪追封子智積嗣

滕穆王瓚文帝弟帝受禪封子綸嗣煬帝時廢徙珠崖後歸

唐封懷化縣公

誥綸弟襲封滕王隋末爲宇文化及所殺

道宣王高文帝弟周時蚤卒隋初追封子靜嗣世澄

衛昭王爽文帝弟帝受禪封子集嗣煬帝時坐罪廢徙不知

所終

河間王弘文帝從祖弟周時從帝征伐委以腹心受禪封子

慶嗣後隋李密王世充

義城公處綱文帝族父周時以軍功封其父隋受禪處綱嗣爵

房陵王勇文帝長子初立爲太子後廢爲庶人爲煬帝所殺追

封

封房陵王

長寧王儼

平原王裕

安成王筠

安平王嶷

襄城王恪

高陽王詵

建安王韶

潁川王暉

廢後悉為煬帝所殺

俱勇子勇敗俱坐

秦王俊文帝子開皇元年封

子浩嗣字文化及弒煬帝立浩為帝尋殺之

蜀王秀文帝子開皇元年封後坐罪廢為庶人後為宇文化及

所殺并其諸子

漢王諒文帝子開皇元年封煬帝即位坐反誅

晉王昭煬帝長子仁壽初封煬帝即位立為皇太子後薨

代王侑昭長子唐高祖入關立之後禪于唐崩諡恭帝

暉王侔昭次子宇文化及弒煬帝併遇害

越王侗昭幼子王世充立之於東都世充篡遇害

齊王暕煬帝子開皇中立後為宇文化及所害

趙王杲大業九年封後為宇文化及所害

隋列侯

高穎渤海徭人文帝輔政封義寧縣公後以平陳功封齊國公

煬帝即位坐訕謗誅

牛弘安定鶉觚人周時襲封臨涇公

李德林博陵安平人隋文受禪以佐命功封安成縣子

梁士彥安定烏氏人周時以平齊功封邲國公隋初坐反誅

元諧河南洛陽人文帝受禪以舊恩封樂安郡公後坐罪誅

盧慶則京兆櫟陽人開皇初以討突厥功封彭城郡公

元胃河南洛陽人文帝受禪以腹心佐命封武陵郡公煬帝時

坐事死

封建

文獻通考卷一百一十四

七

和

達奚長儒代人文帝受禪以佐命功封斬郡公

賀婁子幹代人以討尉遲回功封鉅鹿郡公 子善柱嗣

史萬歲京兆杜陵人以戰功封太平縣公後坐事誅 子懷義

嗣

劉方京兆長安人以戰功贈盧國公 子通仁嗣

杜彥雲中人以討尉遲回功封襄武縣公 子虔寶嗣

周搖河南洛陽人以戰功封夔國公

獨孤楷不知何許人以戰功積封至汝陽郡公

乞伏慧鮮卑人以破尉遲回功封西河郡公

張威不知何許人以戰功積封至管熙郡公

和洪汝南人以破尉遲回功封廣武郡公

陰壽武威人以功封趙郡公 子世師嗣

義臣代人以舊恩封秦興公

劉昉望都人以佐命功封舒國公後坐反誅

柳裘河東解人周時以功封昌樂公 子惠童嗣

皇甫績安定朝那人以佐命功封義陽郡公 子德嗣

郭衍太原介休人周時封武強縣公煬帝即位以預奪嫡謀封

真定侯

楊汪弘農華陰人以功封平鄉縣伯

趙嬰天水西人文帝受禪以進璽紱功封金城郡公 子義臣

嗣

趙芬天水西人周時封淮安縣男 子元恪嗣

王韶太原晉陽 周時以平齊功封晉陽縣公帝受禪改封項

城郡公 子士隆嗣

元巖河南洛陽人周時封昌國縣伯帝受禪進封平昌郡公

子弘嗣

封

卷之三

七

計

宇文弼河南洛陽人周時為濟陽侯隋受禪進爵為公 子傑

李圓通京兆涇陽人少賤給事文帝家帝受禪以佐命功封萬安縣公 子孝常嗣

郭榮太原人周時以軍功封平陽縣男文帝受禪以龍潛舊人進爵蒲城郡公

龐晃榆林人周時襲爵比陽侯文帝受禪以舊人進爵為公 李安狄道人以佐命功封趙郡公 子瓊嗣

楊尚希弘農人周時為高都侯文帝受禪進爵為公 子旻嗣

張熹河間鄭人周時封北平縣伯文帝受禪進爵為侯 蘇孝慈扶風人周時封臨水縣公隋初進爵安平郡公 子康嗣

元壽河南洛陽人周時封隆城縣公

段文振北海期原人周時襲國縣公

來護兒南陽新野人以平江南功封襄陽縣公後為宇文化及所害

樊子蓋廬江人以平陳功封上蔡縣伯 周羅暉九江尋陽人本陳將陳亡乃降後以擊突厥功封義寧郡公

周法尚汝南安城人本仕陳後降周封歸義縣公以戰功封譙郡公

衛玄河南洛陽人周時襲爵興勢公隋文受禪封同軌郡公

劉權彭城豐人以平陳功封宋城縣公 李景天水休官人隋初封冠縣公煬帝時以擊高麗封滑國公

李諤趙郡人文帝受禪封南和伯 鮑宏東海郟人周平齊以功封平遙縣伯隋初進爵為公

封建 文獻通考卷三百五十四 十七 積

梁毗安定烏氏人周時封易陽縣子隋初進爵為侯

杜整京兆杜陵人周時以平齊功封平原縣公隋初進爵長廣

郡公 子楷嗣

張定和京兆萬年人以破突厥功封武安縣侯

張齋清河東武城人以從平陳功封文安縣子

麥鐵杖始興人遼東之役戰死贈宿國公 子孟才嗣

權武天水人周時以父戰死襲封齊郡公

叻萬緒代郡鮮卑人周時襲爵元壽縣公隋文受禪進穀城郡

公

董純隴西成紀人周時以平齊封大興縣侯後從平漢王諒進

爵郡公後坐罪死

王辨馮翊蒲城人以從平漢王諒功封武寧縣男

陳稜廬江襄安人以破楊玄感功封信安侯

宇文述代郡武川人周時以軍功封江陵郡公後以平尉遲回

功進封褒國公 子化及嗣

智及以父功封漢陽郡公後並以江都弒煬帝僭立為竇建

德所誅

王世充本西域胡人煬帝時為東都留守帝遇弒世充奉越王

侗為主封世充鄭國公後篡立鄭唐討平之

蕭該蘭陵人梁鄱陽王恢之孫開皇初封山陰縣公

王頒太原祁人僧辨之子開皇初以平蠻功封地丘縣公

劉弘彭城人以從平陳功封護澤縣公 子長信嗣

盧楚涿郡范陽人越王侗時封涿郡公王世充篡楚不從死之

來和京兆長安人周時以相術封涇水縣男隋受禪進爵為子

文獻通考卷之二百七十五

宋鄱陽 馬端臨 貴與 著

封建考

明蘄陽 馮天馭 應房 校刊

唐高祖受禪以天下未定廣封宗室以威天下皇從弟及姪年
始孩童者數十人皆封為郡王太宗即位因舉屬籍問侍臣曰
封宗子於天下便乎尚書右僕射封德彝對曰不便歷觀往古
封王者今日最多兩漢以降唯封帝子及親兄弟若宗室疎遠
者非有大功如周之郇滕如漢之賈澤並不得濫叨名器所以
別親疎也先朝敦睦九族一切封王爵命既崇多給力役蓋以
天下為私殊非至公馭物之道也太宗曰然朕理天下本為百
姓非欲勞百姓以養己之親也於是率以屬疎降爵唯有功者
數人得王餘並封為縣公

貞觀二年太宗以宇內晏清思以致理謂公卿曰朕欲使子孫

長父社稷未固其理如何尚書右僕射宋國公蕭瑀對曰臣觀前代國祚所以長久者莫不封建諸侯以爲磐石之固秦并六國罷侯置守二世而亡漢有天下參建藩屏年踰四百魏晉廢之不能永久封建之法實可遵行上然之始議求封列土之制禮部侍郎李伯藥論曰周氏以監夏殷之長久遵黃唐之並建維城磐石深根固本雖王綱弛廢而枝幹相持故使逆節不生宗祀不絕秦氏背師古之訓棄先王之道翦華恃險罷侯置守子弟無尺土之邑兆庶罕共理之憂故一夫號澤七廟隳祀臣以爲自古皇王君臨宇內莫不受命上玄飛名帝籙締構遇興王之運殷憂屬啓聖之期雖魏武攜養之資漢高徒役之賤非止意有覬覦推之不能去也若其獄訟不歸菁華已竭雖帝堯之光被四表大舜之上齊七政非止情存揖讓守之亦不可固焉以放勳重華之德尚不能克昌厥後是知祚之長短必在天

時政或盛衰有關人事宗周卜世三十七年七百雖淪胥之道斯極而文武之器猶在斯則龜鼎運祚已懸之於杳冥也至使南征不返東遷避逼禋祀如綫郊畿不守此乃陵夷之漸有類於封建焉暴秦運距閏餘數鍾百六受命之主德異禹湯繼世之君才非啓誦借使李斯王綰之輩咸開四履將閭子嬰之徒俱啓千乘豈能逆帝王之勃興抗龍顏之祚命者也然則得失成敗各有由焉而著述之家多守常轍莫不情忘今古理蔽堯淳欲以百王之季行三代之法天下五服之內盡封諸侯王畿千里之間俱爲采地是則以結繩之化行虞夏之朝用象刑之典理劉曹之末鏃船求劍未見其可膠柱成文彌所多惑徒知問鼎請隧有懼霸王之師白馬素車無復藩籬之援不悟望夷之豐未甚羿浞之災復思高貴之殃寧異申繒之酷此乃欽明昏亂自繫安危固非守宰公侯以成興廢且數代之後王室浸

微始自藩屏化為仇敵家殊俗國異政強凌弱衆暴寡疆場彼
此干戈侵伐狐貍之役女子盡鬻嶠陵之師隻輪不返斯蓋略
舉一隅其餘不可勝數陸士衡方規規然云嗣王委其九鼎凶
族據其大邑天下晏然以理待亂斯言之謬也而設官分職任
賢使能以循良之才膺共理之寄刺舉分竹何代無人至使地
或呈祥天不愛寶人稱父母政比神明曹元首方區區然稱與
人共其樂者人必憂其憂與人同其安者人必極其危豈容委
以侯伯則同其安危任之牧宰則殊其憂樂何斯言之妄也封
君列國藉慶門資忘先業之艱難輕自然之崇貴莫不代增淫
虐時益驕侈離宮別館切漢凌雲或刑人力而將蓋或召諸侯
而共樂陳靈則君臣悖禮共侮微舒衛宣則父子聚麀終誅壽
朔乃云為已思理豈若是乎內外羣臣選自朝廷擢士庶以任
之澄水鏡以鑒之年勞優其階品考績明其黜陟爵非代及用

賢之路斯廣人無定主附下之情不固此乃愚智所辨安可惑
哉至如滅國殺君亂常干紀春秋二百年間略無寧歲次睢咸
秩遂用玉帛之君魯道有蕩每等衣裳之會縱西漢哀平之際
東漢桓靈之時下吏淫暴必不至此為政之理可以一言蔽焉
陛下獨照宸衷求懷前古將復五等而修舊制建萬國而親諸
侯竊以漢魏以還餘風之弊未盡勛華既往至公之道斯革請
待琢磨成朴以質待文刑措之教一行登封之禮云畢然後定
疆理之制議山河之賞未為晚焉中書侍郎顏師古論封建表
曰伏聞前年陛下親發聖慮特降明勅博問卿士議欲封建既
合事宜實惟理要然而議者不一各執異端或欲追法殷周遠
遵上古天下之地盡為封國庶姓羣官皆錫茅社或云凋弊之
後人稀土曠封建之事普未可行此皆不臻至理兩失其衷臣
愚以為當今之要莫不量其遠近分置王國均其戶邑強弱相

濟畫野分疆不得過大間以州縣雜錯而居互相維持求無傾奪使各守其境而不能為非協力同心則足扶京室陛下然後分命諸子各就封之為置官僚皆一省選用法令之外不得擅作威刑朝貢禮儀具為條式一定此制萬代承父則狂狡絕暴慢之心本朝無怵惕之慮特進魏徵議曰臣聞三代之利建藩屏保又皇家兩漢之大啓山河同獎王室故楚國不恭齊相有邵陵之舉諸呂構難朱虛奮北軍之謀九鼎危而復安諸侯傲而還肅比夫秦之孤立子弟為匹夫魏氏虛名藩扞若罔圖豈可同年而語哉至於同憂共樂之談百足不僵之義曹固六代陸機五等論之詳矣陛下發明詔封五等事雖盡善時即未遑何也自隋氏亂離百殃俱起黎元塗炭十不一存始蒙敷至仁以流玄澤沐春風而霑夏雨一朝棄之為諸侯之隸衆心未定或致逃亡其未可一也既立諸侯當建社廟禮樂文物儀衛左

右頓闕則理必不安粗修則事有未暇其未可二也大夫卿士咸資祿俸薄賦則官府困窮厚斂則人不堪命其未可三也王畿千里地稅不多至於貢賦所資在於侯甸之外今若並為國邑京師府藏必虛諸侯朝宗無所取給其未可四也今燕秦趙代俱帶蕃夷黠羌旅拒匈奴未滅追兵內地遠赴邊庭不堪其勞將有他變難安易動悔或不追其不可五也原夫聖人舉事貴在相時時或未可理資通變敢進芻蕘之議惟明主擇焉六年監察御史馬周上疏曰伏惟詔書令宗室勳賢作鎮部貽厥子孫嗣守其政非有大故則無黜免臣竊惟陛下封之者誠愛之重之欲其胤裔承守而與國無疆也臣以為如詔旨者陛下思所以安存之富貴之然後使其為世寤也何則以堯舜之父而有朱均之子倘有孩童嗣職萬一驕愚則兆庶被其殃而國家受其敗正欲絕之則子文之理猶在正欲留之而樂厲之

惡已彰與其毒害於見存之百姓則寧使割恩於已亡之一臣明矣則向所謂愛之者乃適所以傷之也臣謂宜賦以茅土疇其戶邑必有才行隨器方授則雖其翰翮非強亦可以獲免尤累昔漢光武不任功臣以吏事所以終全其代者良得其術也願陛下深思其宜使夫得奉大恩而子孫終其福祿也

十一年詔曰設官司以制海內建藩屏以輔王室莫不明其典章義存於至理崇其賢戚志在於無疆者也今採按部之嘉名參建侯之舊制共理之職重矣分土之實存矣已有詔書存其至理繼世垂範貽厥後昆維城作固尚符前列荊州都督荆王元景涼州都督漢王元昌徐州都督徐王元禮潞州都督韓王元嘉遂州都督彭王元則鄭州刺史鄭王元懿絳州刺史霍王元軌虢州刺史號王元鳳豫州刺史道王元慶壽州刺史舒王元名鄧州刺史鄧王元裕幽州都督幽王靈夔蘇州刺史許王

元祥安州都督吳王恪相州都督魏王恭齊州都督齊王祐益州都督蜀王愔襄州刺史蔣王暉揚州都督越王正并州都督晉王治秦州都督紀王慎等或地居且爽夙聞詩禮或望乃閭平早稱才藝並爵崇土字寵兼車服誠孝之心無忘於造次風政之譽克著於朞月宜冠藩垣昨以休命其所署刺史咸令子孫世世承襲

十一年又以司空長孫無忌為趙州刺史改封趙國公尚書左僕射房玄齡為宋州刺史改封梁國公司空杜如晦為密州刺史封萊國公特進李靖為濮州刺史改封衛國公特進高士廉為申州刺史改封申國公趙郡王孝恭為觀州刺史改封河間郡王同州刺史尉遲敬德為宣州刺史改封鄂國公光祿大夫李勣為蘇州刺史改封英國公左驍衛大將軍段志玄為金州刺史改封褒國公右領軍大將軍程知節為普州刺史改封盧

國公兵部尚書侯君集為陳州刺史改封陳國公任城王道宗
為鄂州刺史改封江夏郡王太僕卿劉弘基為朗州刺史改封
夔國公金紫光祿大夫張亮為澧州刺史改封鄖國公詔曰周
武定業胙茅土於子孫漢高受命誓帶礪於功臣豈止重親賢
之地崇其典禮抑亦固磐石之基寄以藩翰但今之刺史古之
諸侯雖立名不同而監統一也故申命有司斟酌前代宣條委
共理之寄象賢存代及之典司空無忌等並策名運始功叅締
構卽今子孫世世承襲非有大故無或黜免餘官食邑並如故
其後無忌將之國情皆係戀不願是行辭不獲免謬出怨言以
激上怒曰臣披荊棘以事陛下今海內寧一乃今世牧外州復
與遷徙何異因上表固讓太宗謂之曰割地以封功臣古今之
通義也意欲公之枝葉翼朕子孫長為藩翰傳之永久情在此
耳而公等薄山河之誓發言怨望朕亦安可強公以土宇耶太

子左庶子于志寧以今古事殊恐非久安之道上疏爭之竟從
志寧議

劉秩政典曰自漢以降雖封建失道然諸侯猶皆就國今封
建子弟有其名號而無其國邑空樹官僚而無莅事聚居京
輦食租衣稅國用所以不足也

按文中子後序言太宗嘗讀周官辨方正位體國經野
設官分職以為民極之言慨然嘆曰不井田不封建不
足以法三代之治然則詔羣臣議封建必是時事也後
之儒者往往追恨當時諸臣不能將明英主之美意使
生民復見三代之治以為遺憾愚嘗竊論之以為必能
備究古今之事情然後可以斷其議論之是非法制之
得失蓋封建一事漢以來未嘗廢也然行之輒利少而
害多其故有二一則不能存三代之公心二則不能存

三代之良法公心者何昔文武成康之衆建儲也有德有功者則畀之初未嘗專以私其宗親雖曰兄弟甥舅之邦然所封皆極一時之選若其果賢則微子尹東夏蔡仲君蔡邦雖仇讐不廢也若其不賢則管蔡爲戮五叔無官雖同氣不恕也至漢則且私且忌故始則勦滅異代所建國而盡以畀其功臣繼則勦滅異姓王而盡以畀其同宗又繼則勦滅疎屬劉氏王而盡以畀其近親而其所建置若導若長之徒初無功德足以君國子民特以其近親而王之故不旋踵而犯上作亂墟其國而殞其身矣蓋有先王之公心則其敵不至於此良法者何昔先王之建邦也上有方伯連率下有公侯伯子男小大相維尊卑相制如公侯受封之地雖多而制祿不過十倍其卿成國不過半天子之軍名山大澤不以

封必賜弓矢然後征必賜圭瓚然後鬯有巡守有述職有慶有讓細紀未嘗一日墮也若漢初諸侯王則畀以大城名都連數千里未嘗爲之分限山澤蓄積在其國者不領於天子之大農五嶽四瀆在其國者不領於天子之祠官故爲諸侯者一受封之後卽自負其富強摘山煮海招納亡命擅爵人赦死罪天子不能訶謀臣不敢議所以縱恣之者如此及景武之後則作佐官之律嚴附益之法吹毛求疵積毀消骨所以猜防之者復如此蓋方其縱恣也則畏之有同乎敵國及其猜防也則抑之不啻如謫徙矣蓋有先王之良法則其弊不至於此由漢而來有天下者未嘗不王其昆弟子姓而名之曰封建然其得失與漢無以大相遠蓋其初也惟務私其宗親未嘗有擇德而授之意故有國者不皆可使南

面之人而復不能固結以恩義繩律之以法度故仁恕者則流於縱恣西晉是也剋核者則過於猜防曹魏是也而晉魏皆緣是以亡是豈封建誤之哉先王之意之法不存而強慕美名則適足以爲禍亂之階耳唐太宗亦好名之主然審時量已固自不能存帝王之心而行帝王之事矣故刺史世襲之詔不久而遂停而當時諸臣雖以魏鄭公之賢亦以爲事雖至善時卽未遑而有五不可之說蓋其度之審矣如顏師古之議欲封建與郡縣並行王侯與守令錯處則漢初已嘗如此至景帝今諸侯王不得治民補吏而漢置內史以治其地則封建之地悉爲郡縣矣蓋古之所謂諸侯卽後之所謂守令然自漢中葉以後王侯之與守令始判然爲二承流宣化而實有治人之責者守令也食租衣稅而但襲茅

土之封者王侯也今欲並建則凡王侯受封之地必盡廢內史之官卽付之兵民之任而後可但恐恣縱專擅犯上作亂復如漢初之事容之則廢法而貽子孫之深憂誅之則傷恩而失封建之初意矣又况魏晉以後王侯多是虛封存三分食一四分食一五分食一者又有非其境內之地而遙封者如元魏之以會稽蒼梧建鄴丹陽等郡封其臣爲公侯之類是也蓋戶封旣爲虛名則受封者之俸祿必仰給於縣官而出納之吝有所不能免於是遂有虛食真食之異今欲盡復舊制則王侯受封之地其戶邑之入必合盡捐以予之地旣瓜分租賦隨之京師府藏頓鮮無以供軍國之用非君上之利也又王侯於所受封之郡邑旣無撫字之責而徒利租賦之入於是一意侵漁不顧怨讟爲封戶者甚於征行

非百姓之利也又所謂王侯者非子弟即勳臣素號名
貴人華屋玉食之奉於京師為宜今使之塊處外郡朝
不坐宴不預憂讒畏譏此絳侯之所以恐懼長孫司空
之所以怨望然則又非受封者之利也夫封建者古帝
王所以建萬世之長策今其公心良法一不復存而顧
強希其美名以行之上則不利於君中則不利於臣下
則不利於民而方追咎其不能力行此書生之論所以
不能通古今之變也

唐制皇兄弟皇子為王皆封國之親王龍朔二年制諸王子嫡
下敘其衆子封郡公從五品上敘貞觀中王珪奏曰三品以上
遇親王於途皆降乘違法申敬有非儀准太宗曰卿欲自尊而
卑吾子乎魏徵曰自古迄今親王班次三公之下今三品皆親
天子列卿及八座之長為王降乘非王所宜當也詔從之
王府各置官屬凡府官國官王未
出閣則皆不置領親事帳內二府及國官太
子男封郡王其庶姓卿士功業特盛者亦封郡王自至德元年
至大曆三年

封異姓為王者凡百一十二人其次封國公其次有郡縣開國公侯伯子男之

號亦九等並無官土其加實封者則食其封分食諸郡以租調

給自武德至天寶實封者百餘家自至德二年至大曆三年十
六年制王府官以四考為限

六年制王府官以四考為限高宗時滕王元嬰江王元詳將王
有授其府官者皆比嶺外荒裔為之嗣聖二年初置公府官員

武太后天授二年又置皇孫官員開元四年三月制諸封國自

始封至曾孫者其封戶三分減一十年加末穆公主封千戶凡

諸王及公主以下所食封邑皆以課戶充州縣與國官邑官共

執文帳准其戶數收其租調均為三分其一入官其二入國公

所食邑則全給焉二十年五月勅諸食邑實封並以三丁為限

不須一分入官其物仍令封隨庸調送入京○親王府置傅一

人師範輔導參議可不初置咨議參軍一人正幕府友一人

人師範輔導參議可不初置咨議參軍一人正幕府友一人

拾遺補闕文學二人修撰文章東西閣祭酒各一人撥引長史

拾遺補闕文學二人修撰文章東西閣祭酒各一人撥引長史

拾遺補闕文學二人修撰文章東西閣祭酒各一人撥引長史

司馬各一人通判功倉屬一人通判兵驛主簿一人

覆者教命記室參軍二人宣行教命錄事參軍一人受事功曹倉

曹戶曹兵曹法曹士曹等參軍各一人各有所主參軍二人行參軍

四人掌出使及典籤二人宣傳○親事府置典軍副典軍各二

人掌守衛執仗親事執弓刀執乘親事各十六人供進親事三

百三十三人○帳內府置典軍各三人掌儀衛陪從○帳內六

百六十七人○親王國施行公文准等署式國令一人大農二

人通判尉二人辨丞一人監印小吏有差若府主薨則諸府佐

視事帳內過葬追退雖無妻子其國官聽終喪若有襲爵者諸

公主邑司有家令丞錄事各一人並隸宗正寺

景龍三年應食封邑者一百四十餘家應出封戶凡五十四

州皆天下膏腴物產其安樂太平公主封又取富戶不在損

免限百姓著封戶者甚於征行十一月河南巡使監察御史

宋務光上疏曰臣聞分珪列土各有方位通邑大都不以封

錫前猷未遠古義亦深自頃命侯稍殊舊式莫居境墾專擇

雄奧徐州貢土方色已乖寢丘辭封讓德不嗣且滑州者國

之近甸密邇帝畿地出練純人多趨射所以列縣惟七分封

有五王賦少於侯租入家倍於輸國求諸既往實所未聞每

科封丁有甚征役因而失業莫返其居此土風逃者舊少頃

日波散良緣封多伏願稍均封戶散配餘州下息疲疇上遵

古制則公侯不失於采地流人得還於故鄉諸州封戶亦望

准此又徵封使者往來相繼既勞傳驛甚擾公私請附租庸

每年送納望停封使以靜下人仍編入新格庶為永例又聞

五等崇榮百王盛典自非邢茅懿戚鄧洪勳無以誓彼山

河疇其爵土近者封建頗緣恩澤功無橫草人已分茅遂使

沃壤名藩多入侯國邑收家稅半於天府經費不足蓋亦有

由竊見武德之初建侯故事于時天保新定王業創開佐命如雲謀臣如雨然而封者不過十數人今禮樂承平邦家繼世有象賢舊德之裔無野戰攻城之勤至於命封不合全廣論功謝於前業食邑多於往時既減邊儲實虧國用伏惟酌宗周之前訓咨武德之舊章地匪宗盟勲殊社稷不宜加於實邑自可寵以虛名如此則庶績其凝彝倫攸敘臣忝當廉問備採風謠見此不安豈敢自默知必被封家所疾顧常以報國為心乞擇愚言訪諸朝宰秋毫有益夕死無憂兵部尚書韋嗣立上疏曰臣竊見食封之家其數甚衆昨聞戶部云用六十餘萬丁一丁兩疋計一百二十萬已上臣頃在太府知每年庸調絹數多不過百萬少則七八十萬以來比諸封家所入全少臣聞自古封茅土列山河皆須業著經綸功申草昧然後配宗廟之享承帶礪之恩往者皇運之初功臣共

定天下當食封纔祇三二十家今以恩澤受封百四十家已上國家租賦太半私門私門資用有餘國家支計不足有餘則或致奢僭不足則坐致憂危制國之方豈謂為得封戶之物諸家自徵或是官典或是奴僕多挾勢騁威凌蔑州縣凡是封戶不勝侵漁若戶不滿丁物送太府封家但於右藏請受不得輒自徵催則必免侵漁人冀蘇息

愚嘗謂古之諸侯即後之守令自漢以來始判而為二為王侯者於其受封之地實無撫字之責而但利其租食之入於是反為百姓之患若宋韋二公之疏所言尤詳故備著之

唐諸王

江夏郡王道宗太祖曾孫高祖兒子以從秦王討賊功初封任城王貞觀時更封永徽初坐罪流象州薨 子景恒封盧國公

道興道宗弟初封廣寧郡王後以疏屬降封縣公

永安壯王孝基武德初封二年將兵討劉武周師敗為賊所害

道立 兄子嗣封高平王後降為公

淮陽壯王道玄武德初封後將兵討劉黑闥戰歿 道明 以弟

坐罪

長平肅王叔良武德初封 子孝協 初王范陽後降為郟國公 思訓 中宗復位

以宗室者舊封隴西郡王

新興郡王德良叔良弟 晉 坐罪誅

長樂郡王幼良德良弟後坐罪賜死

蔡烈王蔚 子安 武德時封 琛 儉 降為公

河間元王孝恭安子 子崇義 嗣降封譙國公

濟北郡王瑊安子武德初封

漢陽郡王瓌安子武德初封 後降為公

廬江郡王瑗蔚孫武德初封後坐反誅

淮安靖王神通武德初封 子道彥 嗣後降為公

孝譽神通子初封高密王

孝同神通子初封淄川王

孝慈神通子初封廣平王

孝友神通子初封河間王

孝節神通子初封清河王

孝義神通子初封膠西王 後並降為公

孝逸神通子封梁郡公

襄邑王神符神通弟武德初封 子七人 並封郡王後降為

公

隴西恭王博又世祖孫高祖兄蜀王湛子武德初封

渤海敬王奉慈博又弟武德初封

右太祖世祖子孫王者

息隱王建成高祖長子帝即位立為太子後為太宗所殺追封
息王

太原王承宗建成長子蚤卒

安陸王承道 河東王承德

武安王承訓 汝南王承明

鉅鹿王承義 俱建成子建成死時並坐誅

衛懷王玄霸蚤薨武德初追封謚 泰 太宗子以 保定 宗室

王子泰徙封復以保定嗣

巢刺王元吉初封齊王後為太宗所殺追封

梁郡王承業 漁陽王承鸞

普安王承獎 江夏王承裕

義陽王承度 俱元吉子元吉死時並坐誅

楚哀王智雲隋大業末高祖起兵吏捕送長安害之武德初追

封 寬 太宗子 靈龜 福降為 承况 神龍中同節愍

荆王元景武德三年封後坐預房遺愛反謀賜死 長沙 侯

遜 復王爵無 子國除

漢王元昌武德三年封後坐預太子承乾反謀賜死國除

鄭悼王元亨武德三年封蚤薨無子國除

周王元方武德四年封貞觀時薨無子國除

徐康王元禮武德四年封 子茂 嗣 後坐 罪廢 唯 延年 坐罪 貶

諷 再 嗣

韓王元嘉武德四年封武后時坐謀舉兵誅武氏遇害 訥 元

第五子 神龍 初復 嗣 爵 叔 瓌 煒

彭思王元則武德四年封 絢 以 霍 王 志 暕

鄭惠王元懿武德四年封 子 璠 嗣 希 言

霍王元軌武德四年封武后時坐預謀舉兵廢死

緒元軌子封江都王 暉

純亦元軌子封安定王

號莊王鳳武德六年封 子翼嗣 寓 邕 巨

道孝王元慶武德六年封 子誘嗣 微 鍊

鄧康王元裕貞觀五年封 昊 孝先

舒王元名貞觀五年封後為武后所殺 津 萬 藻

魯王靈夔貞觀五年封後為謀起兵討武氏見害 子詵為清河王

早夭 藹靈夔子為范陽王 道堅

江安王元祥貞觀五年封 子暉嗣坐罪誅 欽

密貞王元曉貞觀五年封 子穎嗣 勛 曇 徹

滕王元嬰貞觀十三年封 子脩琦嗣 涉 湛然

右高祖子孫王者

常山愍王承乾太宗長子武德三年封常山王太宗即位立為

太子後坐謀逆廢為庶人徙黔州死

楚王寬武德三年出後楚哀王蚤薨貞觀初追封

吳王恪貞觀二年封末徵中長孫無忌譖殺之 子仁與為鬱林縣男

中宗反正改王成紀以預誅武三思死 祗 祗 嶸

濮恭王恭貞觀二年封 子欣嗣 嶠 徵泰次子封新安郡王

齊王祐武德八年封後坐反廢為庶人賜死

蜀悼王愔貞觀五年封末徵時以吳王恪母弟得罪廢徙俄復

封涪陵 子璠嗣 瑜

蔣王暉貞觀五年封 子煒嗣為武氏所害 紹宗 欽福

越王貞貞觀五年封中宗廢貞起兵討武氏不克死 子冲貞與

同死開元初
追復爵上琳

紀王慎貞觀五年封武后時謫死 證 行同

東平王續慎子

義陽王叡慎子為武氏所殺

趙王福貞觀十三年封出後隱太子 思順

曹王明貞觀二十一年封出後巢刺王高宗坐太子賢事廢死

子俊嗣為武氏所殺胤 戢 臯

右太宗子孫王者

燕王忠高宗長子貞觀二十年封帝即位立為太子後立武后

子弘乃降封王尋為許敬宗所誣賜死

澤王上金求微初封後為武氏所殺 子義詢神龍初 漣

許王素節永徽初封後為武氏所殺 子瓘神龍初 益

孝敬皇帝弘永徽六年封代王顯慶元年立為皇太子後為武

后所鳩追諡帝

章懷太子賢始王潞後立為太子以忤武后廢死 守禮 承

宏

樂安王光順

健為王守義 並賢子

右高宗子

懿德太子重潤中宗長子永淳時立為皇太孫中宗失位廢後

封邵王為武氏所殺神龍初追贈

譙王重福高宗時封神龍初為韋后所譖廢徙睿宗立召還至

東都謀作亂不克死

節愍太子重俊聖曆三年封義興王中宗復位立為皇太子後

與李多祥等殺武三思兵敗死睿宗立追諡 子宗暉封湖陽

郡王

右中宗子

讓皇帝憲睿宗子文明元年立為皇太子後改王壽王又改王宋玄宗即位徙王寧薨追諡帝 子璉封汝陽王

莊憲子封濟陰王

琳憲子嗣寧王

瑀憲子封漢中王

惠莊太子撫垂拱三年封恒王開元時薨贈太子 珣 璿

惠文太子範初封鄭王從玄宗誅太平有功開元十四年薨贈

太子 子瑾嗣 珍後坐罪死

惠宣太子業始封趙王後進王薛開元二十二年薨贈太子

瑗業子封樂安王

瑒業子封滎陽王

瑛業子嗣薛王

右睿宗子

奉天皇帝侖玄宗子景雲元年封許昌郡王天寶十年薨贈太

子肅宗立諡帝 子侖嗣

太子瑛初封真定王開元三年立為皇太子後為武惠妃所構

為庶人賜死寶應初贈太子

儼瑛子封新平郡王

伸瑛子封平原郡王

休瑛子嗣慶王

棣王琰開元二年始封後坐罪以幽死

僖瑛子王

俊瑛子王

僑瑛子王

俊瑛子王

鄂王瑤開元時封二十五年為武惠妃所譖與太子瑛同廢死

靖恭太子琬始王郵徙王榮承寶末薨追諡太子

俯齊琬子王

倩王陳

光王倨開元十三年封三十五年為武惠妃所譖與太子瑛同廢死

儀王璿開元十三年封

仇鍾陵子王

健鍾陵子王

穎王璵開元十三年封建中時薨

神璵子王

孱璵子王

末王璘開元十三年封至德初謀反兵敗死

僭璘子王

壽王瑁開元十五年封大曆十年薨

俊瑁子王

伾瑁子王

俱瑁子王

延王玢開元十三年封興元初薨

倬玢子王

佺玢子王

盛宣王琦開元十三年封廣德二年薨

償琦子王

佩琦子王

濟王環開元十三年封

倬環子王

俛環子王

信王璵開元二十一年封

佟璵子王

侗璵子王

義王玘開元二十一年封

儀玘子王

僂玘子王

陳王珪開元二十一年封

倫珪子王

佗珪子王

豐王珙開元二十一年封廣德初坐罪賜死

封

文獻通考卷三百七十五

十七

列下

佻琪子王齊安

恒王瑱開元二十一年封代宗時薨

涼王璿開元二十一年封代宗時薨

仇璿子王廩陽

玕哀王璿開元二十一年封明年薨

右玄宗子孫王者

