



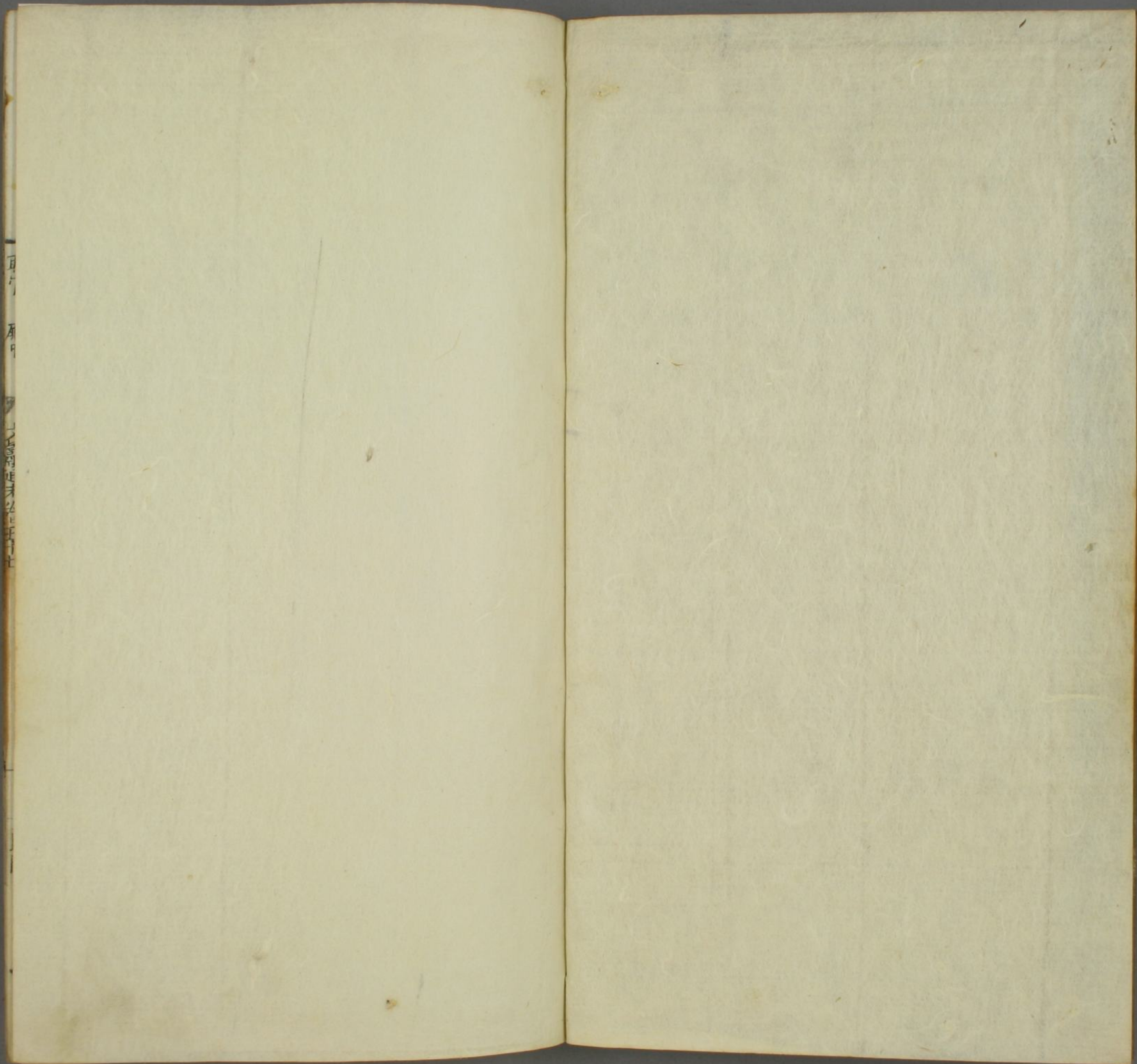
通考

自五十七至六十一

十二

112
100
12





文獻通考卷之五十七



宋 鄒陽 馬

端臨

貴

明 靳陽 馮

天馭

應

職官考

殿中監

丞 尚食 尚乘 尚葷等 局

尚藥

尚奉

御 直長

魏置殿中監官晉宋並同齊有內外殿中監各八人梁陳因之其資品極下後魏亦有殿中監北齊有殿中局置監四人屬門下省掌駕前奉引隋改為殿內局置監二人大業三年分門下太僕二司取殿內監名以為殿內省有監少監丞各一人掌諸供奉領尚食尚藥尚衣尚食即舊殿中局 尚乘領左右六輦等六局漢儀注曰省中有五尚即尚食尚衣尚冠尚衣尚帳尚席或曰秦置六尚謂尚冠尚衣尚食尚衣尚食尚衣尚席尚書若今殿中之任每局各置奉御二人以總之置長以貳之屬門下省唐改為殿中省加置少監二人丞亦二人其官局職任一如隋制為一司不屬門下龍朔二年改殿中省為中御府改監為中御

職官 殿中

文獻通考卷五十七

良臣

大監少監改丞為中御大夫改尚食為奉膳尚藥為奉醫尚衣為奉冕尚舍為奉展尚乘為奉駕御比改為大夫咸亨初復舊

丞隋置一人唐加一人

尚食局奉御始秦置六尚有尚食焉如亭曰謂掌天子之物曰尚後漢以後

并其職於太官湯官北齊門下省又有尚食局置典御二人後

周有內膳上士中士凡進食先嘗之隋分屬殿內改典御為奉

御有二人唐因之龍朔二年改為奉膳大夫咸亨初復舊直長

隋置六人唐因之減置五人

尚藥局奉御自梁陳以後皆太醫兼其職北齊門下省有典御

二人隋如北齊之制後改為奉御而屬殿內唐因之龍朔二年

改為奉醫大夫咸亨初復舊直長隋置四人唐因之

尚衣局奉御周官有司服中士掌王之服辨其名物戰國有尚

衣尚冠之職秦漢有御府令丞掌供御服而屬少府後漢有掌

宦者典官婢作中衣服魏因之晉屬光祿勳江東省

宋大明中改尚方曰左右御府各置令丞一人後廢帝初省御

府置中署隸右尚方其後又置初宋氏用三品勳位明帝改用

二品淮南堦御史掌金銀綵帛凡諸造作以供奉及妃主六官

梁陳其職隸在尚方後魏有掌服即北齊門下省統主依局都

統子統各二人後周有司服上士二人中士二人隋分屬殿門

省其後又改為尚衣局置奉御二人唐因之龍朔三年改為奉

冕大夫咸亨元年復舊直長隋置八人唐因之減二人

尚舍局奉御周禮有掌舍掌行所解止之處帷幕幄帟之事漢

少府屬官有守宮令丞掌宮殿陳設魏殿中監掌帳設監護之

事晉宋以下其職並在殿中監隋煬帝置殿內監改殿內局為

尚舍局置奉御二人唐因之龍朔二年改為奉展大夫咸亨元

年復舊直長隋置八人唐因之而減二人

職官 殿中

文獻通考卷五十七

二

仁

尚乘局奉御自秦漢以來其職皆在太僕北齊太僕驛驛署有奉御十人管十二閑馬隋煬帝取之置尚乘局署奉御二人唐因之增置奉御四人龍朔二年改為奉駕大夫咸亨元年復舊尚乘奉御掌六閑馬一曰飛皇閑二曰吉良閑三曰開元中減二曰龍媒閑四曰駒餘閑五曰駃騠閑六曰天苑閑人先是別置廐使因隸焉猶屬殿中武太后萬歲通天二年置廐使自此後其他官相循為之直長隋置十四人唐減四人

尚輦奉御周官小司徒中大夫掌六畜車輦又宗伯巾車下大夫掌王后之五輅輦車組輓蓋古謂人率為輦春秋宋萬以乘車輦其母秦始太僕遂隸尚書駕部宋齊梁陳車府乘黃令丞掌之後魏北齊則乘黃車府令兼掌之後周則司車駱主之隋又乘黃車府令丞掌之煬帝置殿內省尚輦局奉御二人唐因之龍朔二年改

為奉輦大夫咸亨元年復舊直長四人隋置唐因之

宋制殿中省判省事一人以無職事朝官克舊有六尚之局名別而事存今尚食歸御厨尚藥歸醫官院尚衣歸尚衣庫尚舍歸儀鸞司尚乘歸驕驥院內鞍轡庫尚輦歸輦院皆不領於本省元豐正官制置監少監丞各一人監掌供奉天子玉食醫藥御幄帟輿輦舍次之政令少監為之貳凡總六局曰尚食掌膳羞之事曰尚藥掌和劑診候之事曰尚醞掌酒醴之事曰尚衣掌衣服冠冕之事曰尚舍掌次舍幄帟之事曰尚輦掌輿輦之事六尚各有典御二人奉御六人或四人監門二人或一人又尚食有膳工尚藥有醫師尚醞有酒工尚衣有衣徒尚舍有幕士尚輦有正供等皆分隸其局又置提舉六尚局及管幹官一員舊殿中省判省事一人以無職事朝官克雖有六尚局名別而事存凡官隨局而移不領於本省所掌唯郊祀元日冬至天子御殿及禘祫后廟神主赴太廟供其繖扇而殿中監視秘書監為寄祿官

而已元豐中神宗欲復建此官而度禁中未有其地但詔御輦院不隸省寺令專達焉初權太府卿林頴因按內藏庫見乘輿服御親行百物中迺乞復殿中省六尚以嚴奉至尊於是徽宗乃出先朝所度殿中省圖命三省行之而其法皆左正言姚祐所裁定歲崇寧二年也三年蔡京上修成殿中省六尚局供奉庫務勅令格式看詳凡六十卷仍冠以崇寧為名政和元年殿中省尚伸上編定六尚供奉式靖康元年詔六尚局並依祖宗法又詔六尚局既罷格內歲貢品物萬數尚為民害非祖宗舊制其並除之

少府監

丞 織綵 主簿 中尚 左尚 右尚 掌治等五署 暴室等丞

少府秦官漢因之是為九卿掌山海池澤之稅以給供養應劭曰山海池澤之稅名曰禁錢以給私養自別為藏少者小也故稱少府類師古曰大司農供軍國之用少府以養天子也天子曰少府諸侯曰私府漢時官有司府長掌禁錢後光武改為司農也王莽曰共工 後漢少府卿一人掌中

服御之諸物衣服寶貨珍膳之屬朝賀則給璧後漢東平王蒼朝蒼當入賀故事少府給璧時陰就為少府貴傲不奉去漏將盡而求璧不得蒼採朱暉遙見少府主簿持璧乃往給曰試請觀之既得而遂奉之就凡中書謁者尚書令僕侍中常侍黃門復以他壁朝給徒敢反

御史中丞以下皆屬焉晉制銀章青綬五時朝服進賢兩梁冠絳朝服佩水蒼玉哀帝末省并丹陽尹孝武復置宋少府領左右尚方御府東冶南冶平淮等令丞齊又加領左右銀鍛署梁少府為夏卿位視尚書左右丞陳因之後魏少府謂之六卿以

北齊無少府其尚方等署皆隸太府至隋煬帝大業五年又分太府為少府監置監及少監復領尚方織染等署後又改監少監並為今唐武德初置軍器監廢少府監貞觀元年五月內太府中尚坊織染坊掌冶坊署置少府監龍朔二年改為內府監咸亨元年復舊光宅元年改為尚方監神龍元年復舊監一人

總判少監二人通判初少監二人領中尚右尚左尚織染掌冶等

五署開元十年五月於非都置軍器監至二十六年五月廢

丞漢有六人後漢省五而有一丞其後歷代皆一人山公啓事曰中郎衛

置往為少府丞具有損益唐置四人

王簿晉置二人自後歷代又唐有二人

中尚署周官為王府奉置尚方令漢因之後漢王作手工作御

刀劍玩好器物及寶玉作器宦者蔡倫為尚方令監作秘劍及諸器械莫不精工堅密為後代法

兩漢又有考工令主作兵器其職稍同考工令作兵器兵器成則傳執金吾入武庫及

主織絲諸雜工初屬少府中屬王爵光武時屬太僕

漢末分尚方為中左右三尚方魏晉因之自過江唯置一尚方

哀帝以隸丹陽尹宋武帝踐祚以相府作部配臺謂之左尚方

而本署謂之右尚方並掌造軍器又以相府細作配臺即其名

置令一人隸門下孝武大明中改曰御府御府二漢已有之典官婢作藝衣服補完

之事魏晉猶置其職江左乃省焉後廢帝初省御府置中署隸右尚方則漢之

考工令如宋之尚方令尚方令如宋中署矣齊署左右尚方令

各一人梁有中左右尚方北齊有三尚方隸太府隋煬帝分隸

少府唐省方字有中左右三尚署令丞各一人中署掌宮內營車輦織肩膠漆畫鏤等作右署掌皮毛膠墨雜作庶薦等事開元以後則置中尚使以監之

織染署令一人周禮天官典絲掌受文織絲組焉染人掌染線

帛秦置平准令韋昭釋名曰平准令主染色染有平法故准而則之漢因之及主物價練

染初少府屬官有東織西織成帝省東織更名西織為織室北

齊中尚方領涇州雍州絲局定州細綾局丞後周有司織下大

夫隋有司織司染二署煬帝合為織染一署令掌織紵組綾

錦冠幘并染色等唐因之有令丞

掌冶署秦及漢郡國有鐵官諸郡國出鐵者署鐵官長丞晉冶令掌工徒鼓

鑄隸衛尉江左以來省衛尉始隸少府宋有東冶南冶各置令

鑄隸衛尉江左以來省衛尉始隸少府宋有東冶南冶各置令

丞東治令丞各一人南治令丞各一人而屬少府齊因之江南諸郡縣有鐵者或

置冶令或置冶丞多是吳所置梁陳有東西冶東治重西治輕其西治即宋齊

之南北齊諸冶屬太府後周有冶工鐵工中士隋有掌冶署令

丞唐於京師置冶署有令丞各一人掌造鑄金銀銅鐵塗飾琉

璃玉作等事

暴室丞後漢暴室丞宦者也主中婦人疾病者就此室理漢平帝置少府海丞一人掌海稅後無果丞與海丞同置掌諸果實後無海丞

宋少府監判監事一人以朝官充凡天子器玩后妃服飾雕文

錯彩工巧之事分隸於文思院後苑造作所本監但掌造門戟

神衣旌節郊廟諸壇祭玉法物鑄牌印朱記百官拜表案褥之

事諸州鑄錢監並屬少府監官各一人以京朝官及三班使臣

充元豐正官制置監少監丞主簿各一人掌百工伎巧之政令

文思院掌造金銀犀玉工巧之物金絲繪素裝

細之飾以供輿冊寶法物及凡器服之用監官文臣一員武

臣二員綾錦院掌織紅錦綉以供乘輿及凡服飾之用監官

三人以京朝官諸司使副及內侍充染院掌染絲帛幣帛監

官二人以京朝官及內侍充裁造院掌裁造服飾監官二人

以京朝官及內侍充文繡院掌纂繡以供乘輿服御及賓客

祭祀之用建炎初以將作少府監併歸工部紹興三年復置將

作監少府事總焉寄祿官少府監後為中散大夫

將作監丞中校等署今主簿左校右校甄官

今將作亦少皞氏以五雉為五工正以利器用故曰五種唐虞

共工周官考工之官蓋其職也秦有將作少府掌治宮室漢景

帝中元六年更名將作大匠後漢位次河南尹中元二年省以

謂者領之章帝建初元年復置初以任隗為之掌修作宗廟路

寢宮室陵園木土之功并樹桐梓之類列于道側後漢志曰古者列樹以表

表

道魏晉因之江左至宋齊皆有事則置無事則省而梁改為大匠卿陳因之後魏亦有之北齊有將作寺其官曰大匠又有功曹主簿後周有匠師中大夫掌城郭宮室之制又有司木中大夫掌木工之政令隋與北齊同至開皇二十年改寺為監大匠為大監初加置副監煬帝改大監少監為大匠少匠五年又改為大監少監十三年又改大令少令唐復皆為匠龍朔二年改將作為繕工監大匠少匠隨監各改咸亨元年復舊光宅元年改為營繕監神龍元年復舊大匠一人總判少匠二人通判初一人太極元年加置一人天寶中改大匠為大監少匠為少監領左校右校甄官中校四署

丞漢有二人後漢一人魏晉因之東晉以後有事則置無事則省梁又置一人陳因之後魏有之北齊四人後周有匠師中士隋二人唐四人

主簿晉置自後與丞同隋二人唐因之

左右校署秦及漢初有左右前後中五校令後唯置左右校令後漢因之掌左右工徒魏併左校右校於材官晉左右校屬少府宋以後並有左校令丞北齊亦有之隋左右校令丞屬將作唐因之

左校署令丞二人掌管構木作採材等事

右校署令丞二人掌營土作瓦泥井燒石灰厠溷等事

甄官署令丞一人後漢有前後中甄官令屬將作晉有甄官署掌磚瓦之事宋齊北齊隋悉有之唐因之掌營磚瓦窰瓦

中校署令秦漢有自後無唐置令丞各一人掌舟車雜兵仗廐牧

東園主章令漢有之武帝更名木工如淳曰章謂木材也舊將作大匠主材史名章曹掾顏師古曰今所謂木鍾

者蓋聲之轉耳東園主章掌材以供東園匠東園匠官各主作陵內器物屬少府唐無

宋將作監判監事一人以朝官以上充凡土木匠工之政隸三
司修造案本監但掌祠祀供省牲牌鎮石炷香焚版幣之事元
豐正官名置監少監各一人丞主簿各一人掌宮室城郭舟車
營繕之事凡出納籍帳歲受而會之上于工部所隸官屬十
修內司掌宮城太廟繕修之事監官二人以朝官及內侍充
東西八作司掌京城內外繕修之事勾當官各三人以京朝官
諸司使副充 竹木務掌受諸路水運材植抽筭商販竹以經
營造勾當官一人以京朝官充 事材場掌計度財物前期樸
斲以經營造監官二人以京朝官三班使臣充 麥麩場掌受
京畿諸縣夏租麩以給圻墁監官一人以三班使臣充 窰務
掌陶土為磚瓦以給繕營及餅缶之用監官三人諸司使副充
丹粉所掌燒燻丹粉以供繪飾監官一人內侍充 作坊物料
庫掌儲積財物以備給用監官三人以京朝官及內侍三班使

臣充 退材場掌受京城內外退棄材木掄其長短曲直中度
者以給營造及薪爨監官一人以京朝官充 箔場掌抽筭竹
木以供簾箔之用監官二人以京朝官充建炎初與少府俱併
歸工部紹興三年置將作監少府事總焉隆興初宮室無所營
繕職務簡省百工器用屬之文思院上下界隸工部本監惟置
丞一員餘官虛而不除乾道以後人才盛多監少丞簿無闕凡
臺省之欠與郡邑之有聲者悉借徑于此號為儲才之地而
營繕之事多俾府尹畿漕分任其責寄祿官將作監丞後為宣
義郎主簿後為丞務郎
國子監 祭酒 司業 丞 主簿
孫卿在齊為三老稱祭酒胡廣曰凡官名祭酒比百一位之元長
古者實得主人權則老者一人舉酒
以祭地故以祭酒為稱漢之待中魏之散騎常侍
功高並為祭酒用其義也公府有祭酒亦因其名漢吳王濞年
老不朝為劉氏祭酒則祭酒之名久矣
而不 又漢置博士至東京凡十四人而聰明有威重者一人為

祭酒謂之博士祭酒蓋本曰僕射中興轉為祭酒魏因之晉武帝咸寧四年初立國子學置國子祭酒一人宋嘉中又置儒林祭酒以杜夷為之國子周之舊名周官有師氏之職即魏國子祭酒周禮師氏以三德三行教國子又有保氏而養國子以道教之六藝也晉介憤皂朝服進賢兩梁冠佩水蒼玉劉毅疏紹並為此官又袁環字山南為國子祭酒時屬經喪亂禮教陵遲環上疏求立學從帝從之國學之興自環始也又裴鏡為祭酒時奏立太學起講堂築門刻石以寫五經也宋代不置學則助教唯置一人而祭酒博士常置也明帝太始六年以國學廢初置總明觀祭酒一人有玄儒文史四科科置學士各十人齊高帝建元四年有司奏置國學祭酒准諸曹尚書博士准中書即助教淮南臺御史選經學為先若其人難備給事中以還明經者以本位領其後國諱廢學末明三年立學尚書令王儉領祭酒學既建乃省總明觀八年國子博士何胤單為祭酒疑胤服陸澄等皆不能據遂以玄服臨試月餘日博議定乃服朱

衣齊梁號為國師陳後魏亦曰國子祭酒其初定中原先立太學置五經博士北齊國子寺有祭酒一人隋開皇十三年國子寺罷隸太常凡國學諸官自漢已下又改寺為學仁壽元年罷並屬太常至隋始革之又改寺為學仁壽元年罷國子學唯立太學一所省國子祭酒博士置太學博士總知學事煬帝即位改國子學為國子監依舊置祭酒唐因之龍朔元年東都亦置龍朔二年改為司成館又改祭酒為大司成咸亨初復舊光宅元年改國子監為成均監神龍元年復舊領國子學學生三百人四門學學生五百人律學學生五百人書學學生三百人算學學生二百人凡六學生徒二千二百一十人每學各置博士以總學事及有助教等員天寶九年又於國子監置廣文館學生為進士業者置博士助教各一人掌監學之政皇太子受業則執經講說皆以儒學優重者為之天寶九載置廣文館學士進士

國子司業煬帝大業三年於國子監初置司業一人禮曰樂正

司業父師司成因以為名唐置二人副貳祭酒通判監事龍朔二年改為少司成咸亨初復舊凡祭酒司業皆儒重之官非其人不可居

丞隋置三人唐一人

主簿北齊置隋一人唐因之

宋國子監判監事二人以兩制或帶職朝官充凡監事皆總之直講八人以京官選人充掌以經術教授諸生丞一人以京朝官或選人充掌錢穀出納之事主簿一人以京官或選人充掌文簿以勾考其出納監生無定員元豐正官名置祭酒司業丞簿各一人太學博士十人舊錄各五人武學博士二人律學博士正名一人祭酒掌國子太學武學律學小學之政令司業為之貳丞參預監事凡諸生之隸于大學者立三舍法立辟離置大司成一人為師儒之首總辟離太學之政令

位諸曹侍郎上宣和罷中興初併國子監歸禮部紹興二年置國子監十二年置祭酒十三年始復建太學隆興併省司業不與祭酒並除乾道七年乃並除如故

國子博士

助教 大學博士 廣文館博士 四門博士 律學博士 學博士

國子博士班固云按六國時往往有博士掌通古今又曰博士

之漢博士多至數十人冠兩梁文帝時博士朝服玄端章甫冠武帝建元五年

初置五經博士宣帝成帝之代五經家法稍增置博士一人博

士選有三科高第為尚書次為刺史其不通政事以久次補諸

侯太傅于時孔光為博士數使錄冤獄行風俗以高第為尚書

後漢博士凡十四人易孟梁丘氏尚書歐陽大小夏侯詩

華嶠漢書曰初欲立左氏傳博士范升以為左氏淺末不宜立

陳元聞之乃請闕上疏爭之更相辨對凡十餘事帝卒立左氏

學掌以五經教子弟國有疑事掌丞問對舊時從議即為博士

其通馭異藝入平尚書出部刺史諸侯守相久次轉諫議大夫

中興高第為侍中小郡若都尉博士限年五十其督郵板狀曰生事受敬喪沒

如禮理易尚書孝經論語兼崇載籍窮微闡奧師事某官經明受謝見授門徒尚五十人以上正席講坐三郡三人憑臣樂道不求聞達身無金瘡痼疾三十六屬不與妖惡交通王侯賞賜行應四科經任博士下言某官某甲保舉順帝諱保放稱守

安帝以博士多非其人詔命三公將軍中二千石舉博士各一

人務得經明行高卓爾茂異是時羣僚承風凡所旌賞綽有餘

裕後旋復故遂用陵遲初平帝元始四年改博士為博士師後

漢蕪而存之並擇儒者相榮魯恭戴憲魏及西晉朝博士置十

九人武帝咸寧四年初立國子學置國子博士一人皆取履行

清淳通明典義若散騎常侍中書侍郎太子中庶子以上乃得

召試元帝時荀爽上疏曰昔咸寧太康末嘉之中待中宋齊諸

博士皆朝服進賢兩梁冠佩水蒼玉梁國學有博士二人天

監四年置五經博士各一人魏晉宋齊並不置五經國子學生

經博士至此始置焉

魏晉宋齊並不置五經國子學生

限以貴賤武帝欲招來後進五館生皆引寒門雋才不限人數

陳因之後魏北齊並有之隋仁壽元年省國子博士大業三年

復置一人唐增置二人龍朔二年改為司成宣業咸亨初復舊

諸州府亦有經學博士一人

助教晉咸寧四年初立國子學置助教十五人以教生徒江左

及宋並十人宋制易尚書毛詩禮記周禮儀禮左傳公羊穀梁

宋齊並同梁國子助教舊視南臺御史品服與博士同陳因之

後魏亦有北齊置十人隋置四人唐國子學助教三人諸府州

縣各有助教職員府州二人縣一人學生各有差

太學博士晉江左增置國子博士十六人謂之太學博士品服

同國子博士梁置太學博士八人陳因之後魏亦然北齊國子

寺有太學博士十人後周置太學博士下大夫六人隋初置太

學博士五人仁壽元年罷國子唯立太學置博士五人大業三

年減置二人唐因之助教後魏置北齊亦有之置二十人後周曰太學助教上士隋又曰太學助教五人大業三年減三人唐因之

廣文館博士一人助教一人並以文士爲之唐天寶九載置四門博士後魏書劉芳表云大和二十年立四門博士於四門置學按禮記曰天子設四學鄭玄注同四郊之虞庠也今以其遼遠故置於四門請移與太學同處從之北齊二十人隋五人唐三人助教北齊國子寺有二十人隋初則五大唐因之直講四人唐初置無負數長安四年始定爲四員大成二十人唐置取貢舉及第人簡聰明者試書日誦得一千言并日試策所習業等十條通七然後補克仍散官祿俸賜會同直官例給武太后長安中省而置直講定爲四員
律學博士晉置屬廷尉衛觀奏請律學博士輔相教授東晉以

下因之梁曰胄子律博士屬廷尉陳亦有律博士後魏北齊並有之隋大理寺官屬有律博士八人唐因之而置一人後屬國學助教一人而從九品上唐置書學博士三人又置典學二人算學博士二人典學二人

宋國子監無博士有直講八人熙寧改爲太學博士元豐定制亦無國子博士大觀元年乃置國子博士四員國子正錄二員與太學官分掌教導中興後置國子博士二員

太學博士元豐改直講爲之紹聖元年令太學博士正錄令國子監長貳薦舉召試而後除紹興十二年置太學博士三員國子正錄太觀初置掌行學規糾不如規者罰之紹興十三年詔正錄各置一員太學正錄仁宗朝胡瑗掌太學其正錄第補諸生熙寧末興三舍始選官爲正錄如學官之制正錄各五人掌行學規不如規者糾罰之元祐三年罷命官正錄以上舍

內舍克後復置命官學正二員紹聖悉如元豐舊制紹興十二年復各置一員 書庫官淳化五年判國子學李志言監中印書亦主掌錢物凡有公文其所司止以印書錢物所為名稱為近俗今乞改為國子監書庫官從之書庫監官以京朝官充掌印經史羣書以備朝廷宣索賜予之用及出蠶而收其直以上於官元豐三年省中興後併國子監入禮部紹興十三年乃復置一員三十一年罷龍興初詔主庫兼書庫乾道七年復置一員

武學

唐開元間始置太公尚父廟以留侯張良配中春中秋上戊祭之牲樂如文宣王仍以古名將十人為十哲配享正元元年尊太公為武成王詔考定可配享者列古今名將六十四圖形焉宋慶曆三年詔置武學于武成王廟以阮逸為教授八月罷武

學以議者言古名將如諸葛亮羊祜杜預等豈專學孫吳故也熙寧五年樞密院言古者出師受成於學文武弛張其道一也乞復置武學詔于武成王廟置學紹興十六年詔修建武學武博武諭嘗以兵書弓馬武藝誘誨學者元豐官制行以博士代教授紹興三十六年詔武學博士學諭各置一員內博士於文臣有出身或武舉出身曾預高選充其學諭差武學人後又除文臣之有出身者

宗學

漢平帝詔朕惟宗室皆高帝子孫今置宗師以糾教之明章二帝友愛子弟幼者率留京師訓導以禮唐高宗詔宗室子孫就秘書外省別為小學元豐六年宗室令鑠乞建宗學詔從之既而中輟建中靖國元年復置宗寧初立月書季考法南渡初建學嘉定更新置四齋後再增三齋宗學博士舊諸王宮大小學

教授也至道元年太宗將為皇姪等置師傅執政謂環衛之官非親王比當有降乃以教授為名咸平初遂命諸王府官分兼南北宅教授南宮者太祖太宗諸王之子孫處之所謂睦親宅也崇寧五年又改稱某王官宗子博士位國子博士之上靖康之亂宗學遂廢紹興四年始復置諸王官大小學教授二員隆興省其一嘉定九年十二月始復置宗學改教授為博士又置宗學諭一員並隸宗正寺在太常博士之下論在國子正之上俸給賞典依國子博士及正體例於是宗室踈遠者皆得就學而彬彬可觀矣旋有旨復存諸王宮大小學教授一員

軍器監

丞 主簿 甲坊署 弩坊署

後周武帝四年初置軍器監唐武德初置軍器監貞觀元年罷軍器大監置少監後省之以其地隸少府監為甲弩坊開元初復以其地置軍器使至三年以使為監更置少監一員丞二員

主簿一員錄事一員及弩坊等署十一年悉罷之復隸少府為

甲弩坊十六年移其名於北都置軍器監亦嘗以太原天寶六

載復於舊所置軍器監監一人領甲坊弩坊兩署

丞主簿各一人唐置

甲坊署今永周禮考工記曰函人為甲隋少府有甲鎧署唐改

焉

弩坊署今永周禮司弓矢掌四弩隋有弓弩署唐改焉

宋軍器初領於三司胄案官無專職熙寧六年廢胄案乃案唐令置監擇從官總判元豐正名分案五所隸官屬四東西作坊掌造兵器旗幟戎帳什物下其名也監官二人以京朝官及三班使臣充作坊物料庫掌收鐵錫羽箭油漆之屬 皮角場掌收皮革筋骨以供作坊之用置官與東西作坊同建炎併歸工部紹興復置長貳各一員隆興初詔軍器所已隸工部本監惟

置丞一員乾道後置監少監及簿淳熙初詔戎器非進入毋輒出所由是呈驗宴省嘉定以後事最稀簡特為儲才之所

都水使者

丞

主簿

舟楫署

河渠署

虞舜命益作虞以掌山澤 周官有林衡川衡二官掌林麓川

澤之禁漢武帝元鼎二年初置水衡都尉顏師古曰山林之官

水衡張晏曰主都水及林苑故曰水衡主諸官故掌諸池苑故稱

曰都有卒徒武事故曰尉衡平也主平其稅也掌上林苑漢

充國以中郎為水衡都尉主船官也蓋主上林離宮燕休之處王莽改

省之并其職於少府每立秋獵劉之日輒斲置水衡都尉將祭

大獵之名事訖省初秦漢又有都水長丞主陂塘灌溉保守河

渠自太常少府及三輔等皆有其官漢武帝以都水官多乃置

左右使者以領之劉向為左都水使者是也又續至漢哀帝省

使者官至東京凡都水皆罷之併置河隄謁者漢之水衡都尉

本主上林苑 魏世主天下水軍舟船器械 晉武帝省水衡

置都水臺有使者一人掌舟航及運部而河隄為都水官屬元

康中復有水衡都尉元康百官名及晉起居注曰陳愼懷帝末

嘉六年胡賊入洛陽都水使者奚濬先出督運得省江左省河

隄諸公贊曰陳愼字大和有巧思為都水使者宋銅印墨綬

進賢兩梁冠與御史中丞同孝武帝初省都水臺罷都水使者

置水衡令孝建元年復置 齊有都水臺使者一人 梁初與

齊同天監七年改都水使者為大舟卿位視中書郎列卿之最

末者主舟航河隄陳因之 後魏初皆有水衡都尉及河隄謁

者都水使者官至永平二年都水臺依舊置二使者北齊亦置

二使者 隋開皇二年廢都水臺入司農十三年復置仁壽元

年改臺為監更名使者亦為監煬帝又改為使者尋又為監加

置少監又改監及少監並為令領舟楫河渠二署 唐武德八

年置都水臺後復為都水署置令隸將作貞觀中復為都水監

置官 設中 文林通考卷五十二 五

置使者龍朔二年改都水使者為司津監丞咸亨元年復舊光宅元年改都水監為水衡置都尉神龍元年復為都水監置使者二人分總其事不屬將作領舟楫河渠二署

丞漢有水衡丞五人亦有都水丞後漢晉初都水使者有參軍二人蓋亦丞之職任宋因之梁大舟卿有丞陳因之後魏北齊又曰參軍隋曰都水丞唐二人

主簿晉水衡都尉有之為左右前後中五水衡令悉皆有之梁大舟卿亦有之至隋又置唐因之

舟楫署令漢主爵中尉屬官有都船令丞水衡都尉有楫權令丞晉曰船曹吏齊曰官船典軍後周曰舟中士隋為舟楫署令丞唐因之令丞各一人

河渠署隋煬帝置令丞各一人唐因之
宋都水監判監事一人以負外郎以上充同判監一人以朝官

以上充丞二人主簿一人並以京朝官充掌內外河渠堤堰之

事舊例三司河渠案嘉祐三年始專置監以領之輪遣丞一人出外治河埽之事或一

歲再歲而罷其間有諸知水政或至三年者置局于澶州號曰

外監寺司押司官一人元豐八年詔提舉汴河堤岸司隸本監

先是導洛入汴專置堤岸司至是歸之都水司元祐時詔南北

外都水丞並以三年為任七年方議回河流乃詔河北京西漕

臣及開封府界提點各兼南北外都水事宣和三年詔罷南北

外都水丞司依元豐法通差文武官一員四年臣僚言都水監

因恩州修河舉辟文武官至百二十餘員授牒家居不省所領

何事皆乘傳給券第功希賞詔除正官十一員外餘並罷所隸

有東京四排岸司監官各以京朝官閣門祗候以上及三班使

臣充掌水運網船輸納顧直之事汴河上下鎖蔡河上下鎖各

監官一人以三班使臣充掌筭舟船木筏之事天下堰總二十

十六

一監官各一人渡總六十五監官各一人皆以京朝官三班使臣充亦有以本處監當兼掌者

內侍省

天文有宦者四星在帝座之西周官有宮正宮伯皆主王宮中官之長宮人掌王之內宰以陰禮教六宮闈人掌守寺人及安官戰國

時有宦者令趙有宦者秦少府屬官有中書謁者令丞又有將

作衛尉少府各一人並皇漢景帝中元六年改將作為大長秋

置太僕一人掌太后輿馬通謂之皇太后卿皆隨太后宮為官

號在正卿上無太后則闕衛尉在衛尉上少府又有長信詹事

掌皇太后宮景帝六年更名長信少府平帝元年更名長樂少

府帝祖母稱長信宮帝母稱長樂宮故有長信少府長樂少府

職如長秋位在長秋上及職吏皆宦者也後漢常職掌奉中宮

命凡給賜族親當謁見者關通之中官出則從屬官有丞中官

僕謁者私府署令初秦又置中常侍官參用士人皆銀璫左貂

給事殿省漢制置侍中中常侍各一人省尚書事黃門侍郎一

人傳發書奏皆用姓族後漢中常侍贊導內事顧問應對未平

中始定負數中常侍四人漢舊儀曰秩千石得出入殿內舉法

詔兼領卿署之職自和熹太后以後負數稍增改以金璫右

人為常侍小黃門通命兩宮自此以來悉用闈人不調佗士自

安迄桓權任尤重手幄王爵口含天憲桓帝既與宦官謀誅梁

冀乃封宦者五人單超徐璜同日為侯皆食邑故世號五

侯焉楊秉為太尉奏請免中常侍侯覽具瑗等官尚書召對秉

是視鄧通解慢申屠嘉召責文帝請之漢制故事三公之職無

遂免覽官削髮國及袁紹大誅宦者之後末巷掖庭復用士人

遂免覽官削髮國及袁紹大誅宦者之後末巷掖庭復用士人

遂免覽官削髮國及袁紹大誅宦者之後末巷掖庭復用士人

遂免覽官削髮國及袁紹大誅宦者之後末巷掖庭復用士人

遂免覽官削髮國及袁紹大誅宦者之後末巷掖庭復用士人

遂免覽官削髮國及袁紹大誅宦者之後末巷掖庭復用士人

遂免覽官削髮國及袁紹大誅宦者之後末巷掖庭復用士人

遂免覽官削髮國及袁紹大誅宦者之後末巷掖庭復用士人

遂免覽官削髮國及袁紹大誅宦者之後末巷掖庭復用士人

遂免覽官削髮國及袁紹大誅宦者之後末巷掖庭復用士人

閫闈出入莫有禁切侍中侍郎門部駟宰中外雜錯醜聲彰聞
魏改漢制三卿在九卿下晉復舊在同號卿上有后則置無后
則闕齊鬱林王立文安太后即尊號以官名置宣德衛尉少府
太僕梁有弘訓太后亦置屬官陳亦有太后三卿後魏大長秋
掌顧問應對自文明馮后闈官用事大者令僕小者卿守官者
為選曹尚書北齊有中侍中省置中侍中二人中常侍四人掌出入
門閣又有長秋寺置卿中尹各一人掌諸宮閣領掖庭等令並
用宦者後周有司內上士小司內中士巷陌中士等官隋曰內
侍省領內侍內常侍等官內侍即舊長秋內常侍即舊中常侍煬帝改內侍省為
長秋監署令一人少令一人丞二人並用士人餘用宦者領掖
庭宮闈奚官三署亦參用士人唐武德初改為內侍省皆用宦
者龍朔二年改為內侍監咸亨元年復舊光宅元年改為司宮
臺神龍元年復舊有內侍四人掌知官內儀奉中宮駕出則夾引總判局事舊二人開元中加

二人七年三月勅內侍五品以上許養內常侍六人通判屬官
有內給事八人內謁者監六人內寺伯二人寺人六人領掖庭

宮闈奚官內僕內府等五局神龍元年後始以中使出監諸軍兵馬寶應元年五月勅諸道州所

內給事周禮內小臣之職掌王后之命后出入前驅後漢少府

有給事黃門常侍左右止在內宮門通中外及中宮已下眾事

自魏晉至于梁陳無其職後魏有中給事中後改為中給事北

齊中侍中省有中給事中四人煬帝改為內承直唐復為內給

事置八人

內謁者後漢大長秋屬官有中宮謁者二人主報中章後魏北

齊有中謁者僕射隋內侍省有內謁者監六人內謁者十二人

唐因之

內寺伯周禮寺人掌王之內人及女宮之戒令隋內侍省有內

寺伯二人唐因之

掖庭局令丞置末巷漢武更名掖庭置令掌宮人簿帳公桑養蠶及女工等事後漢掖庭令掌後宮貴人采女又有末巷令典官婢皆宦者並屬少府唐置二人

宮闈局令二人隋置令掌宮內門閣之禁及出納神主并內給使名帳糧廩事唐因之

奚官局令二人齊梁隋有奚官署令掌守宮人使藥疾病罪罰喪葬等事唐置二人

內僕局令二人後漢有中宮僕令掌車輿雜畜及導等唐置二人

內府局令二人漢有內者局令隋曰內者唐為內府置令二人掌內庫出納帳設澡沐等

范曄史論曰宦人之在朝者其來舊矣將以其體非全氣

情志專良通關中人易以役養乎然而後世因之才任稍廣其能者則勃貂管蘇有功於楚晉景監繆賢著庸於秦趙及其敝也則豎刁亂齊伊戾禍宋漢興仍襲秦制置中常侍官然亦引用士人以參其選皆銀珪左貂給事殿省及高后稱制乃以張卿為大謁者出入卧內受宣詔命文帝時有趙談北宮伯子頗見親倖至於孝武亦愛李延年帝數宴後庭或潛游離館故請奏機事多以宦人主之至元帝之世史游為黃門令勤心納忠有所補益其後弘恭石顯以佞險自進卒有蕭周之禍損穢帝德焉中興之初宦官悉用閹人不復雜調他士至末平中始置員數中常侍四人小黃門十人和帝即祚幼弱而竇憲兄弟專總權威內外臣僚莫由親接所與居者唯閹官而已故鄭衆得專謀禁中終除大憝遂享分土之封超登公卿之位於是

中官始盛焉自明帝以後迄乎延平委用漸大而其負稍增中常侍至有十人小黃門二十人改以金璫右貂蕪領卿署之職鄧后以女主臨政而萬機殷遠朝臣國議無由參斷帷幄稱制下令不出房闈之間不得不委用刑人寄之國命手握王爵口含天憲非復掖庭末巷之職閨牖房闈之任也其後孫程定立順之功曹騰參建桓之策續以五侯合謀梁冀受鉞迹因公正恩固主心故中外服從上下屏氣或稱伊霍之勳無籍於往載或謂良平之畫復興於當今雖時有忠公而竟非排斥舉動回山海呼吸變霜露阿旨曲求則光寵三族直情忤意則參夷五宗漢之紀綱大亂矣若夫高冠長劍紆朱懷金者布滿宮闈莛茅分虎南面臣人者蓋以十數府署第館棊列於都鄙子弟支附過半於州國南金和寶冰紈霧縠之積盈仞珍藏嬌媿

侍兒歌童舞女之玩充備綺室狗馬飾雕文土木被緹繡皆剝割萌黎競恣奢欲構害明賢專射黨類其有更相援引希附權彊者皆腐身熏子以自銜達同敝相濟故其徒有繁敗國蠹政之事不可殫書所以海內嗟毒志士窮棲寇劇綠間搖亂區夏雖忠良懷憤時或奮發而言出禍從旋見孳戮因復大考鉤黨轉相誣染凡稱善士莫不離披災毒竇武何進位崇戚近乘九服之囂怨協羣英之勢力而以疑留不斷至於殄敗斯亦運之極乎雖袁紹龔行芟夷無餘然以暴易亂亦何云及自曹騰說梁冀竟立昏弱魏武因之遂遷龜鼎所謂君以此始必以此終信乎其然矣

宋祁史論曰太宗詔內侍省不立三品官以內侍爲之長階第四不任以事惟門閤守禦廷內掃除稟食而已武后

時稍增其人至中宗黃衣乃二千員七品以上員外置千員然衣朱紫者尚少玄宗承平財用富足志大事奢不愛惜賞賜爵位開元天寶中宮嬪大率至四萬宦官黃衣以上三千員衣朱紫千餘人其稱旨者輒拜三品將軍列戟于門其在殿頭供奉委任華重持節傳命光焰殷殷動四方所至羣縣奔走獻遺至萬計修功德市禽鳥一爲之使猶且數千緡監軍持權節度返出其下於是甲舍各園上腴之田爲中人所名者半京畿矣肅代庸弱倚爲扞衛故輔國以尚父顯元振以援立奮朝恩以軍容重然猶未得常主兵也德宗懲艾泚賊故以左右神策天武等軍委宦者主之置護軍中尉中護軍分提禁兵是以威柄下遷政在宦人舉手伸縮便有輕重至禦士奇材則養以爲子巨鎮強藩則爭出我門小人之情猥險無顧籍又日夕侍天

子御則無威習則不疑故昏君蔽於所昵英宅禍生所忽玄宗以遷崩憲敬以弑殞文以憂償至昭而天下亡矣禍始開元極於天祐凶復參會黨類殲滅王室從而潰喪譬猶灼火攻蠹蠹盡木焚詎不哀哉跡其殘氣不剛柔情易遷襲則無上怖則生怨借之權則專爲禍則迫而近緩相攻急相一此小人常勢也噫梟狐不神天與之昏末如亂何故取中葉以來宦人之大者粹之篇

右古今宦者之禍無如漢唐之季年范宋二史傳論特爲明暢故備載之然夷考其盤固猖獗之由則有自來矣蓋將相者天下大權之所自出也漢中葉以後以中書爲政本而中書令管機密屬之貂璫是宦者得以竊相之柄也故陳蕃竇武何進之徒一有規畫奏啓卽爲所窺先發制人禍不旋踵而國祚隨之唐中葉以後倚

兵戎定禍亂而觀軍容監軍屬之貂璫是宦者得以竊將之權也故勳德如李郭則俛首受節制而不免失律跋扈如李茂貞朱全忠則稱兵內侮而遂以移柝矣兵刑者人主威柄之所自出也漢自栢靈以來有黃門北寺獄是宦者得以專刑也故窮捕鉤黨勦戮各士皆黃門北寺獄之所為也唐自德代以來有兩軍中尉是宦者得以專兵也故易置人主誅夷大臣皆兩軍中尉之所為也蓋將相之任彼得以據之兵刑之司彼得以專之而又地近情親根連株固故雖有英特之君賢智之臣終不能以一朝而去腹心之疾亦有積漸之久故也然栢靈昏主又從而崇獎之故權悉下移而漢之亡遂亟文武宣賢君雖不能抑制之然政自己出故唐之亡少紓云

宋初有內中高品班院淳化五年改入內內班院又改入內黃門班院又改內侍省入內內侍班院景德三年其東門取索司可併隸內東門司餘入內都知司內東門都知司內侍省入內內侍班院可立為入內內侍省以諸司隸之國初有內班院淳化五年八月改內班為黃門九月改黃門為內侍省入內內侍省與內侍省號為前後省而入內省北前省尤為親近通侍禁中役服襲近者隸入內內侍省拱侍殿中備灑掃之職役使雜品者隸內侍省職畧云入內內侍者號北司入內內侍省有都都知都知副都知押班內東頭供奉官內西頭供奉官內侍殿頭內侍高品內侍高班內侍黃門內侍省有左班都知副都知右班都知副都知押班內東頭供奉官內西頭供奉官內侍殿頭內侍高品內侍高班內侍黃門自供奉官至黃門以一百八十人為定員凡內侍初補曰小黃門經恩遷補則為內侍黃門

後省官闕則以前省官補押班次遷副都知次遷都都知遂為
 內臣之極品熙寧中入內內侍省內侍省都知押班逐省各以
 轉入先後相壓未為定式其官稱則有內客省使延福宮使宣
 政使宣慶使昭宣使國初置職畧云太祖以內客省使換樞密
 副使延福使以下至寄資諸司以延福宮使換宣徽其旨遠哉由
 副使者即依外官蔭補之法元豐議改官制張誠一欲易都
 知押班之名置殿中監以易內侍省既而宰執進呈神宗曰祖
 宗為此名有深意豈可輕議四朝志王定國見聞錄政和二年始遂改焉
 以通侍大夫易內客省使正侍大夫易延福宮使中侍大夫易
 景福殿使中亮大夫易宣慶使中衛大夫易宣政使拱衛大夫
 易招宣使供奉官易內東頭供奉官左侍禁易內西頭供奉官
 右侍禁易內侍殿頭左班殿直易內侍高品右班殿直易內侍
 高班而黃門之名如故其屬有御藥院勾當官四人以入內內
 侍省克掌按驗方書修合藥劑以待進御及供奉禁中之用內

東門司勾當官四人以入內內侍省克掌宮禁人物出入周知
 其名數而幾察之合同憑由司監官二人掌禁中宣索之物給
 其要驗凡特旨賜予皆具名數憑由付有司准給管勾往來國
 信所管勾官二人以都知押班充掌契丹使介交聘之事後苑
 勾當官無定員以內侍充掌苑囿池沼臺殿種藝雅飾以備游
 幸造作所掌造作禁中及皇屬婚娶之名拜龍圖天章寶文閣
 勾當官四人以入內內侍克掌藏祖宗文章圖籍及符瑞寶玩
 之物而安像設以崇奉之軍頭引見司勾當官五人以內侍省
 都知押班及閣門宣贊舍人以上克掌供奉便殿禁衛諸軍入
 見之事及馬步兩直軍員之名翰林院勾當官一員以內侍押
 班都知充總天文書藝圖畫醫官四局凡執伎以事上者皆在
 焉中興以來深懲內侍用事之弊嚴前後省使臣與兵將官往
 來之禁著內侍官不許出謁及接見賓客之令紹興三十年詔

內侍省所掌職務不多徒有冗費可廢併歸入內內侍省舊制
內侍遇誕節許進子年十二試以墨義即中程者候三年引見
供職三十二年殿中侍御史張震言宦者貪衆孝宗即命內侍
省開具見在人數免會慶節進子仍定以二百人為額乾道間
以差赴德壽宮應奉闕人增至二百五十人紹興三年因宰臣
奏中官只令承受宮禁中事不許預聞他事嘉定初詔內侍省
陳乞恩例親屬克寄班祗候以十年為限

職官考卷之五十七

文獻通考卷之五十八

宋鄱陽 馬端臨 貴與 著

明蘄陽 馮天馭 應房 校刊

職官考 樞密院

唐代宗末泰中置內樞密使始以宦者為之初不置司局但有
屋三楹貯文書而已其職掌惟承受表奏於內中進呈若人主
有所處分則宣付中書門下施行而已末泰中宦官董廷秀參
掌樞密事元和中劉光琦梁守謙為樞密使長慶中王守澄知
樞密事舊左右軍容多入為樞密亦無視事之聽後僖昭時楊
復恭西門季玄欲奪宰相權乃於堂狀後帖黃指揮公事此其
始也後梁革唐世宦官之弊開平元年改樞密院為崇政院命
敬翔為使始更用士人其備顧問參謀議于中則有之未始專
行事於外也唐莊宗同光元年復以崇政院為樞密院命宰臣

郭崇韜兼使又置院使一人然權侔宰相矣晉天福中以桑維翰知樞密院事四年廢樞密院以劉處謙兼樞密奏議多不稱旨及處謙丁內憂遂廢其院開運元年復置以宰臣桑維翰兼使周顯德六年范質王溥並參知樞密院事宋朝樞密院與中書對持文武二柄號為一府院在中書之北印有東院西院之文而共為一院但行東院印建隆元年以魏仁浦吳興祚為樞密使趙普為副使周末闕副使至是始置太平興國四年以石熙載為樞密直學士以簽書院事直學士六人備顧問應對然未嘗盡除簽書之名始此淳化三年以張遜知院事溫仲舒寇準同知院事同知院之名始此治平中以郭逵同簽書院事同簽書之名始此舊制樞密院有使則置副使有知院則置同知如置知院則當為副使者皆改同知若置使則同知復改為副使熙寧元年文彥博呂公弼使韓絳邵亢為副使時陳升之三至樞府神宗欲稍異其禮

乃以為知院於是知院與使副並置矣元豐改官制議者欲廢密院歸兵部神宗曰祖宗不以兵柄歸有司故專命官統之互相維制不從然以密院聯職輔弼非出使之名乃定置知院同知院二人餘悉置職事多所釐正細務分隸六曹專以兵機軍政為職而契丹國信民牧馬猶總領焉中興初有知院同知院簽樞同簽樞不置樞密使副使紹興七年張魏公既薦秦檜未欲其與已並又以故相不可除他官乃先白高宗降旨以本兵之地事權宜重特除樞密使秦檜首復除樞使王敏節副之既而張劉二將並除樞密使岳飛副之合典故矣近歲張浚汪徹虞允文王炎王淮周必大王蘭趙汝愚繼除樞使其副止稱同知蓋相承之誤

石林葉氏曰梁改樞密院為崇政院唐莊宗復舊名遂改為樞密院直學士至明宗時安重誨為樞密使明宗既不

知書而重誨又武人故孔循始議置端明殿學士二人專備顧問以馮道趙鳳為之班翰林學士上蓋樞密院職事官也本朝樞密院官既備學士之職浸廢然猶會食樞密院每文德殿視朝則升殿侍立亦不多除人官制行乃與職事皆為職名為直學士之冠不隸樞密院升殿侍立為樞密都承旨之任每吏部尚書補外除龍圖閣學士戶部以下五曹則除樞密直學士相呼謂之密學

容齋洪氏隨筆曰唐世樞密使專以內侍為之與他使均稱內諸司五代以來始參用士大夫遂同執政案實錄所載景德二年三月元德皇后忌中書樞密院文武百官並赴相國寺行香初樞密院言舊例國忌行香准密院使副依內諸司例不赴恐有虧恭恪今欲每遇大忌日與中書門下同赴行香從之樞密使副翰林樞密直學士並赴自

茲始也然則樞密之內諸司久矣隆興以來定朝臣四參之儀自宰臣至于郎官御史皆班列殿庭拜舞惟樞密立殿上不預亦此意云

按樞密之名始於唐代宗寵任宦者故置內樞密使使之掌機密文書如漢之中書謂者令是也若內中處分則令內樞密使宣付中書門下施行則其權任已侔宰相至僖昭間楊復恭西門季玄之徒遂至於視事行文書矣昭宗天復元年既誅劉季述乃勅近年宰相延英奏事樞密院侍側爭論紛然既出又稱上旨未允復有改易撓權亂政自今並依太中舊制俟宰相奏事畢方得升殿承受公事蓋當時所謂樞密使者專橫如此朱梁懲唐敝不用宦者然徒知宦者之不可用而不知樞密院之不必存也乃復改為崇政院以敬翔為使至後

唐而復樞密院郭崇韜安重誨相繼領其事皆腹心大臣則是宰相之外復有宰相三省之外復有一省矣宋興始以樞密與中書對持文武二柄號稱二府然後樞密院之設始專有職掌不爲贅疣然祖宗時樞密院官雖曰掌兵亦未嘗不兼任宰相之事景德四年中書命秘書丞楊士元通判鳳翔府樞密院命之掌內香藥庫兩府不相知宣勅各下乃詔自今中書所行事關軍機及內戰者報樞密院樞密院所行關民政及京朝官者報中書是樞密院得以預除授之事也又是年命宰臣王旦監脩兩朝正史知樞密王欽若陳堯叟參知政事趙安仁並修國史是樞密院可以預文史之事也至慶曆以後始以宰相兼樞密使及元豐官制行欲各正其名遂不復兼乃詔釐其事大小大事三省與密院同議

進呈畫旨稱三省樞密院同奉聖旨三省官皆同簽書付樞密院行之小事樞密院獨取旨行訖關三省每朝三省樞密先同對樞密院退待於殿廡三者始留進呈三省事退樞密院再上進呈獨取旨遂爲定例然熙寧初以司馬溫公爲樞密副使公以言新法不見聽力辭上使人謂之曰樞密兵事也官各有職不當以他事辭其時文潞公亦在樞府雖持正論終不能抑新法之行至哲宗初卽位蔡確爲相溫公爲門下侍郎章惇知樞密院溫公欲復差役法而確言此大事當與樞密院同議取旨惇果駁溫公所言然則密院雖可以參謀三省之事而又在所以委任之者如何溫公路公當熙寧之時與國論不合則欲其專任本兵不預他事蔡確當元祐之初欲引章惇以自助則欲其共立異議陰排正人

至紹聖以後則兩府皆儉人附會紹述更無異議亦不復聞以文馬之傳參錯其間矣

樞密使

五代置樞密使國初因之詳見樞密院門宋朝建隆三年以樞密副使兵部侍郎趙普為檢校太保充樞密使不帶正官自普始也又以宣徽北院使李處榮為南院使兼樞密副使自五代以來凡武參用大中祥符七年以王嗣宗曹利用並為檢校太保充樞密副使亦不帶正官開寶九年以曹彬為樞密使領忠武軍節度使帶節度自此始也至道二年以鎮海軍節度使曹彬兼侍中充樞密使彬自節鎮入罷施缺太平興國六年以樞密副使石熙載為六部尚書充樞密使以文資正官充使自此始也大中祥符五年以知樞密院王欽若陳堯叟同中書門下平章事充樞密使儒臣為樞使兼使相自此始也皇祐五年制以樞密使高若訥為尚書左丞觀文殿學士兼翰林侍讀學士同羣牧制置使故事罷

樞密使當學士降麻及若訥罷但令舍人草詞遂以為例元豐官制行罷使副紹興七年詔樞密本兵之地事權宜重可依故事置樞密使副使閏月詔宰臣兼使同月詔樞使立班序立依宰相例乾道五年以虞允文為樞密使立班恩數並依宰臣宰相兼樞密使

樞密使帶相印為樞相自後唐始宋初魏仁浦以宰相兼樞密使後罷慶曆二年二邊用兵富弼言邊事係國安危國初范質王溥以宰相兼知樞密事今兵興宜令宰相兼領仁宗然之令中書同議樞密院事呂夷簡為首相曰恐樞密謂臣奪權時諫官亦論宰相宜知兵事遂降制以宰相判樞密院或曰二府體均判字太重乃改為兼樞密使建炎初置御營司以宰相為之使四年罷之以其事歸樞密院機速房以宰相范宗尹兼知樞密院自慶曆後宰相不兼樞密者八十餘年其兼自此始紹興

七年令宰臣張浚兼樞密使趙鼎秦檜亦以左右僕射兼紹興
二十五年秦檜死乃詔依祖宗故事更不兼領其後或兼或否
至開禧而宰臣兼使為未制矣

知樞密院

晉天福初桑維翰以翰林學士尚書禮部侍郎知樞密院事知
院之名始此宋初不置淳化二年樞使王顯出鎮始以張遜知
樞密院事知樞密院同知院並正二品知院掌佐天子執兵政
而同知院為之副凡邊防軍務常與三省分院稟奏事于體要
則宰相執政官合奏神宗正史元豐官制行廢樞密使政和末
鄧莘公官至少保猶止為知院焉中興初宰相兼樞密只兼知
院

容齋洪氏隨筆曰國朝樞密之名其長為使則其貳為副
使其長為知院則其貳為同知院如柴禹錫知院向敏中

同知及曹彬為使則敏中改副使王繼英知院王旦同知
繼馮拯陳堯叟亦同知及繼英為使拯堯叟乃改簽書院
事而恩例同副使王欽若陳堯叟知院馬知節簽書及王
陳為使知節遷副使其後知節知院則任中正周起同知
惟熙寧初文彥博呂公弼已為使而陳升之過闕留王安
石以升之曾再入樞府遂除知院知院與使並置非故事
也安石之意以沮彥博耳紹興以來唯韓世忠張俊為使
岳飛為副使此後除使固多而其貳只為同知亦非故事
也又使班視宰相而乾道職制雜壓令副使反在同知之
下

又曰趙汝愚初拜相陳騏自參知政事除知樞密院趙辭
不受相印乃改樞密使而陳已供職累日朝論謂兩樞長
又名稱不同為無典故然熙寧間陳升之知樞密院文彥

博呂公弼為使乃知院與使並命故事也

同知樞密院

五代有參知樞密院事詳見樞密院宋朝國初關淳化二年王顯出鎮張遜知樞密院事始以温仲舒寇準同知院同知之名自此始也元豐官制行廢使副存同知紹興中高宗以本兵之地事權宜重依祖宗故事置樞密使而知院同知院亦仍舊由是並除

簽書樞密院 同簽書院事

宋太平興國四年石熙載以樞密直學士簽書院事簽書之名自此始也八年張齊賢王沔並以右諫議大夫簽書樞密院事端拱元年以內客省使楊守一為宣徽北院使簽書樞密院事景德三年韓崇訓檢校太傅馬知節為檢校太保並簽樞密院事天禧四年以華州觀察使曹瑋為宣徽北院使鎮國軍節度使簽

書樞密院事簽書兼藩鎮自此始也元豐官制行使副簽書悉罷元祐初復置簽書樞密院事初除皆帶密直及罷政乃拜端明殿學士靖康初李回首拜延康殿學士簽書延康今為端明自是遂為故事

樞密院舊無同簽書院事者始平中治以郭遠為之簽書大抵以處資淺之人若簽書一經親祠方進同知及樞副若武臣權預國政只除同簽書

容齋洪氏隨筆曰樞密使副使知院事同知院事簽書同簽書之別雖品秩有高下然均稱為樞密明道中王沂公自故相召為檢校太師樞密使李文定公為集賢相以書迎之於國門稱曰樞密太師相公予家藏此帖紹興五年高宗車駕幸平江過秀州執政從行者四人在前者傳呼宰相趙忠簡也次呼樞密張魏公也時為知院事次呼參

政沈必先也最後又呼樞密則簽書權朝美云予為檢詳
時葉審言黃繼道為長貳亦同一稱而二三十年以來遂
有知院同知之目初出於典謁街卒之口久而朝士亦然
名不雅古莫此為甚

都副承旨

五代有承旨副承旨以諸衛將軍充魏仁浦為樞密副承旨周
氏今承簿參視之仁浦曰臣悉宋太平興國中以楊守一充都
承旨都承旨自守一始也是時都承旨副承旨多用士人真宗
後稍稍遂用吏人歐陽脩建言請復舊制不克行熙寧二年始
以東上閣門使李評為樞密都承旨李綬為之副不用院吏而
更用士人自評始也續會要初評受命於上命檢故事不獲乃認
都承旨副承旨見樞密熙寧五年以尚書比部員外郎集賢校
理同脩起居注會孝寬為起居舍人充史館修撰兼都承旨先

是或用士人亦止於右職中選用文館兼領自孝寬始也元豐
三年用張誠一為客省使都承旨自是都承復用武臣元祐中
復以文臣帶待制充都承旨哲宗職至崇寧以後則專用武臣
矣四朝紹興二年權禮部侍郎趙子畫充徽猷閣待制密院都
承旨自改官制後除文臣自子畫始中隸建炎四年高宗在
會稽以武臣辛宗道為都承旨頗用事紹興元年十二月辛宗
道既免乃詔依元祐職制置都承旨一員並差兩制為之然但
聞一二人而已淳熙中王抃久用事孝宗惡焉遂復用士人

檢詳

檢詳之職古無之宋熙寧四年詔以編修經武要畧官四人王
存陳侂陳奉世蘇液檢詳樞密院諸房文字禮遇視中書檢正
官元豐三年詔定置三員及改官制檢詳官章罷建炎三年樞
密院請依祖宗朝置檢詳諸房文字兩員叙位在左右司之下

我官 樞密 文獻通考卷五十八

紹興二年詔樞密院已置都承旨一員減檢詳一員樞密請置二員從之三十二年詔樞密院諸房令檢詳書擬從左右司請也乾道二年詔樞密院檢詳係掌朝廷機要文字不許出謁及接見賓客亦令遵兩省官施行

編修官

編修官古無之慶曆四年史館王洙承旨輩士寧編修例冊編修之名自此始熙寧二年樞密院乞將祖宗以來法制所宜施行於久遠者並與刪取大旨著為畫一及聖政釐革檢尋本院文書以次記錄其事目曰兵制凡招揀屯戍訓練之類皆附焉曰馬政曰邊防曰夷狄曰屬國曰守城曰器械曰捕盜曰選材曰責效各以其事類相從一如兵制候編成策仍於逐門各留空紙以備書載將來處置事件從之詔以經武要畧為名熙寧三年以館職王存顧臨等同編經武要畧兼刪定諸房例冊元

祐四年詔密院條例又未編修又自官制後舊事例他司所存者亦未刪正命承旨司取索編修以奉議郎蔡駟宣德郎衛規充編修官舊以四員為額紹興兵興裁省其半三年樞密請置檢詳二員編修止存一員後復編修官隨事置無定員以本院官兼者不入銜

宣徽院

唐置宣徽南北院使有副使宦者嚴季寔楊復恭皆嘗為之梁因之後唐省副使院在樞密院北二使共院而各設廳事使各一人以檢校官為之或領節度及兩使留後闕則樞密副使一人兼領二使亦有兼樞密副使簽書樞密院者南院使資望比北院使稍優然事皆通掌只用南院印掌總領內諸司及三班內侍之籍郊祀朝會宴饗供帳之事應內外進奉悉檢視其名物分掌四案曰兵案曰騎案曰倉案曰冑案其吏史則有都勾押官前行後行

其給使則有知客押衙道引行首之屬故事與參知政事樞密副使同知樞密事以先後入叙位熙寧四年詔位參知政事樞密副使同知樞密院下著為令九年詔今後遇以職事侍殿或中書樞密院合班問聖體及非次慶賀並特叙二府班官制行罷宣徽院以職事分隸省寺而使號猶存初王拱辰治平中知宣徽院神宗即位拜太子少保明年檢校太傅改宣徽北院使尋遷南院立班序位視簽樞元豐六年拱辰除安武軍節度使再任自此遂罷使名不復除獨太子少師張方平許依舊領南院使致仕哲宗即位始遷太子太保而罷使名元祐三年復置南北院使儀品恩數如舊制在京人從視簽樞六年以馮京為南院使而張方平亦復使名中書舍人韓川言祖宗設此官禮均二府以待勲舊未嘗帶以致仕且宣徽武官也宮保文官也不宜混并不聽方平亦固辭不拜七年馮京亦以使致仕紹聖

三年議者言官名雖復而無所治之事乃罷之

按樞密宣徽院皆始於唐然唐史職官志及會要略不言建置本末蓋因肅代以後特設此官以處宦者其初亦無甚司存職業故史所不載及其後宦者之勢日盛則此二官日尊及五代以來至于宋朝則皆以大臣為之然樞密既專掌兵事繁任重故其官不可一日廢而副貳屬官亦不容不備宣徽位尊而事簡故常以樞密院官兼之或以待勲舊大臣之罷政者及官制行而事各有所隸則愈覺贅疣故遂廢罷云

將軍總叙

三代之制天子六軍其將皆命卿故夏書曰大戰于甘乃召六卿蓋古之天子寄軍政於六卿居則以田警則以戰所謂入使治之出使長之之義其職在國則以比長閭胥族師黨正州長

卿大夫為稱在軍則以卒伍司馬將軍為號所以異軍國之名

諸侯之制大國三軍次國二軍小國一軍其將亦命卿也晉獻

公初作二軍公將上軍未有其號魏獻子衛文子始有將軍稱

左傳曰晉閻沒女寬謂魏子曰豈將軍食之而有不足注自戰

曰獻子為中軍卒故謂之將軍又禮記曰將軍文子之喪

國置大將軍周末又置前後左右將軍秦因之位上卿金印紫

綬漢興置大將軍驃騎將軍位次丞相車騎將軍衛將軍左右

前後將軍皆金印紫綬位次上卿後漢志曰漢將軍比公者四

謂大將軍驃騎車騎衛將軍掌京師兵衛四夷屯警孝武征閩越東甌又有伏波樓船及伐

朝鮮大宛復置橫海度遼貳師宣帝增以蒲類破羌權時之制

若此非一亦不常設光武中興諸將軍皆稱大及天下已定武

官悉省四征興於漢代四安四平起於魏初後漢有三鎮之稱

魏有鎮北之號晉武帝重兵官故軍校多選朝廷清重之士居

之置中軍將軍以統宿衛七軍及五王作難東海王越以頃興

事皆由殿省乃奏宿衛有侯爵者皆罷之時殿中武官並封侯

由是出者略盡皆涕泣而去乃以東海國官領左右衛以國兵

宿衛晉宋以來以領軍護軍左右二衛驍騎游擊將軍謂之六

軍宋輿服志曰驃騎車騎衛將軍及諸將軍加大者皆金其四

章紫綬武官佩水蒼王諸軍司馬銀章青綬朝服武官其四

安四平左右前後征虜等將軍及四中郎將晉代荀羨王胡之

並居此官宋齊以來唯處諸王素族無為者齊以二衛四軍五

校驍騎游擊積射強弩殿中負外殿中武衛七將軍殿中司馬

左右及虎賁之中郎將冗從僕射羽林監武騎常侍謂之西省

而散騎為東省梁將軍之名高下舛雜命更加釐定於是省

奏置一百二十五號將軍以鎮衛驃騎車騎為二十四班四征

四中為二十三班八鎮為二十二班八安為二十一班四平四

翊為二十班凡三十六號為重號將軍又有五德將軍忠勇軍

瓜牙龍騎雲塵領兵翊師宣惠果毅智威仁威勇威信以班多

威嚴威智武仁武勇武信武嚴武是為五德將軍也

威嚴威智武仁武勇武信武嚴武是為五德將軍也

威嚴威智武仁武勇武信武嚴武是為五德將軍也

者為貴凡十品二十四班品取其盈數班法氣候之數制簿悉以大號居後以為選法自小遷大也前史所記一位得從公故將軍之名次于台槐之下至是備其班品叙於百官之外凡一百二十五將軍後魏將軍之名多矣謂驃騎車騎衛為三將軍末年有八柱國大將軍其中六人各督二大將軍凡十二大將軍元贊元育元廓侯莫陳順宇文遵達奚武李遠又各分統開府一人一開府領一軍兵是為二十四軍分掌禁旅當瓜牙禦侮之寄自大統十六年以後功臣位至柱國及大將軍者衆矣咸是散秩無復統禦後周武帝三年改諸隋煬帝以左右衛左右屯衛左右禦衛左右候衛凡十二衛各置大將軍一人將軍二人以總府事每衛各置長史錄事參軍司倉蓋魏周十二大將軍之遺制唐武德初秦王既平王世充及竇建德高祖以秦王功殊今古自昔位號不足以為稱乃特置天策上將軍以拜

焉位在三公上及升儲官遂廢天策府二年七月高祖以天下未定事資武力將舉關中之衆以臨四方乃置十二軍分關中諸府以隸焉以萬年道為參旗軍長安道為鼓旗軍富平道為道為騎官軍寧州道為折威軍岐州道為平道軍幽州道為招搖軍麟州道為苑游軍涇州道為天統軍宜州道為天節軍每軍將一人副一人取威名素重者為之楊恭仁劉洪基長督畊戰之備自是士馬強勁無敵於天下五年省七年以突厥寇掠復置十二軍後又省之其後定制有左右衛左右驍左右武左右威左右領軍左右金吾左右監門左右千牛凡十六衛大將軍各一人左右衛及左右金吾總謂將軍總三十人左右千牛衛各二人左右羽林左右龍武左右神武六軍大將軍各一人將軍各三人皆有衛署其驃騎輔國鎮軍冠軍四大將軍雲麾勇武壯武宣威明威定遠寧遠游騎游擊等九將軍並為五品以上武散官先天二年正月十日詔在者衛士計戶取充使

通鑑卷之五十八 唐紀八 高祖本紀 三

二十一入幕六十出軍既憚劬勞咸欲遷匿今改取二十五以上充十五年即放出頻經征鎮者十年以出自今已後羽林飛騎先於衛士中簡擇開元六年始詔折衝府兵每六歲一簡自高宗武后時天下久不用兵府兵之法浸壞番役更代多不以時衛士稍稍亡匿至是益耗散宿衛不能給宰相張說乃請一切募士宿衛十一年取京兆蒲同岐華府兵及白丁而益以潞州長從兵共二十萬號長從宿衛歲一番命左丞蕭嵩與州刺史共選之明年更號曰彍騎 肅宗以後有左右神策軍各置大將軍一人統軍各二人將軍各四人後唐長興三年勅衛軍神威雄威及魏府廣捷以下指揮宜改為左右羽林置四十指揮每十指揮立為一軍每一軍置都指揮使一人兼分為左右廂應順元年改左右羽林四十指揮為嚴衛左右軍龍武神武四十指揮為捧聖左右軍清泰元年改捧聖馬軍為彰聖左右

軍嚴衛步軍為寧衛左右軍 宋朝承前代之制有左右金吾衛左右衛上將軍左右驍衛屯衛領軍衛監門衛千牛衛上將軍諸衛大將軍諸衛將軍並為環衛官無定自皆命宗室為之亦為武臣之贈典大將軍以下又為武臣責降散官政和中改武臣官制而環衛如故蓋雖有四十八階別無所領故也不於禁旅則有殿前司都副指揮使侍衛步軍馬軍都副指揮總之至孝宗時始令節度使領左右金吾衛上將軍承宣使領左右衛上將軍在內則兼帶在外則不帶

左右衛

漢京師有南北軍掌理禁衛南軍若唐諸衛北軍若唐羽林等軍周勃馳入北軍是也初有衛將軍魏末晉文王又置中衛將軍武帝受禪分中衛為左右衛將軍以羊琇為左趙序為右並置佐吏皆掌宿衛營兵銀章青綬武官絳朝服佩水蒼玉宋齊謂之二衛各領營兵每暮一人宿直後

增二衛儀從為九十人陳因之後魏末光初又增置左右衛將軍各二人北齊二人分掌左右廂所主朱華閣以外各武衛將軍二人貳之隋初左右衛大將軍各一人將軍各二人又各統

親衛煬帝改左右為左右翊衛帝又加置親衛并領勳武三衛場無三其所領軍士名為驍騎唐復為左右衛大將軍各一人宮中郎將郎將並為環衛官無定員皆命宗室為之亦為武臣

長史左右衛各一人晉武帝置左右衛各有長史司馬東晉省長史歷宋齊梁陳後魏止齊並同置隋左右衛各置長史因之

錄事參軍左右衛各一人東晉元帝初為鎮東大將軍置錄事參軍自後無梁皇千府有錄事參軍各一人後魏二人公府及第一第二第三品將軍府及姓蕃王二蕃王三蕃王府各有錄事參軍官此齊因之隋左右衛府各有錄事參軍一人唐

倉曹參軍左右衛各二人東晉元帝為鎮東大將軍置倉曹參軍之隋左右衛府各有倉曹參軍一人唐因之置二人

兵曹參軍左右衛各二人歷代皆與倉曹同置

騎曹參軍左右衛各一人魏司馬景王為大將軍有騎兵宋武帝為相有騎兵參軍隋左右衛府有騎兵參軍唐初改為騎曹

冑曹參軍左右衛各一人東晉元年為鎮東大將軍有冑曹參軍右衛府有冑曹行參軍事一人唐因之長安初改為冑曹神武初復為冑曹開元初復為冑曹凡自丁六衛及東宮十率府錄事及兵倉騎曹等曹參軍通謂之衛佐並為美職漢魏以來諸將軍有長史以下官屬及唐諸衛所置蓋亦因其舊號考其資位則全校微矣其

左右親衛中郎將府中郎將之名秦漢以來有之隋每衛各置中郎將親衛為一府勳衛胡衛各為一府中郎將各一人掌領校尉以下宿衛總判府事唐武德七年改親衛驍騎將軍為之其勳胡二衛亦然左右郎將一人隋備身府置左右郎將唐因其名武德七年改親衛車騎將軍為之其勳胡二衛亦然

中郎將之職錄事參軍一人掌判府事校尉五人又兵曹參軍一人掌判府事校尉五人

左右驍騎

漢有驍騎將軍謂之雜號將軍武帝以李廣為之後省後漢初改屯衛為驍騎魏置為中軍晉領營兵兼統宿衛梁以來其任愈重天監六年置左右驍騎領朱衣直閣並給儀從北徐州刺史唱義之首為此職出則羽儀清道入則與二衛通直臨軒則升殿夾侍改舊驍騎曰雲騎陳有左右驍騎及雲騎後魏北齊並有驍騎將軍之職後周有左右驍騎率上士隋開皇十八年置備身府煬帝即位改左右備身府為左右驍衛府所領軍士名曰豹騎其備身府又別置焉唐因隋置左右驍衛府龍朔二年去府字光宅元年改左右驍衛為左右武威神龍元年復舊大將軍各一人所掌與左右衛同將軍各二人以副之並隋置唐因之同宋制見總序

左右武衛

後漢末曹公為丞相有武衛營及魏文帝乃置武衛將軍以主禁旅晉宋齊梁隋又有建武奮武廣武等將軍至隋採諸武之名置左右武衛大將軍一人將軍二人以總府事煬帝改所領軍士名能騎唐光宅元年改為左右鷹揚衛神龍元年復為武衛其制與隋同所掌知左右衛領官屬並隋置唐因之同左右衛宋制見總叙

左右威衛

隋初有領軍府煬帝改為左右屯衛唐因之貞觀十二年左右屯衛始置飛騎出遊幸即衣五色袍乘六閑馬賜猛獸衣鞞而從焉龍朔二年改左右屯衛為左右威衛而別置左右屯營亦有大將軍等官尋改左右屯營為左右屯光宅元年改威衛為豹韜衛神龍元年復舊所掌知左右衛領官屬並隋至唐因之同左右衛龍朔三年左右威衛舊官之負外各置銀事參軍一人府三人史四人並隸左右羽林軍統本司事

左右領軍衛

初魏武為漢丞相相府自置領軍非漢官也建安十二年改為中領軍以史渙為之與護軍韓浩皆領禁兵文帝受漢禪始置領軍將軍以曹休為之主五校中壘武衛三營晉武帝初省使中軍將軍羊祜統二衛前後左右驍騎七軍營兵即領軍之任也祜遷罷復置北軍中候懷帝永嘉中改中軍為中領軍元帝永昌元年復改曰北軍中候尋復為領軍成帝時復以為中候而陶侃居之尋復為領軍魏晉領護皆金章紫綬中領中護銀章青綬武冠絳朝服佩水蒼玉晉蘇陸吏亭紀瞻下壺陸驍褚翼王鹿之會稽王道子沈嘉武鯢等並為領軍宋置領軍將軍一人掌內軍護軍將軍一人掌外軍齊有領軍及中領軍梁領軍將軍管天下兵要謂之禁司與左右僕射為一流中領軍與吏部尚書為一流陳因之後魏有領軍護軍二職者侍臣帶者加中又有領軍將軍護軍將軍二將軍與領護不並置北齊領軍府凡禁衛官皆主之以高歸彥為領

軍大將軍領軍加大自歸彥始隋有左右領軍府各掌十二軍籍帳差科辭訟之事不置將軍唯有長史司馬諸曹掾屬等官煬帝改領軍為左右屯衛又左右威衛唐復採舊名別置領軍衛分為左右龍朔二年改為左右戎衛咸通元年復舊光宅元年改為左右玉鈴衛神龍元年復舊各置大將軍一人掌宮掖禁備督攝隊伍與左右諸衛同將軍各二人以副之長史齊梁陳並有之北齊有長史司馬隋置錄事以下諸曹唐因之同左右衛宋為環衛官無定員無職事皆命宗室為之詳見靖康元年御史中丞陳過庭言請遵藝祖關寶初罷諸節度使歸環衛故事於是節度使錢景臻等並為左右金吾衛上將軍孝宗隆興初詔學士院討論環衛官制徵參酌祖宗時及唐太宗制如節度使則領左右金吾衛上將軍承宣使則領左右衛上將軍在內則兼帶在外則不帶兼任為上將軍遙郡為大將軍正使為將軍副使為中郎將使臣以下為左右郎

將通以十員為額宗室不在此例除管軍則解或領閣門皇城之類則仍帶雖戚里子弟非戰功不除上謂宰相謂欲以此儲將才重環衛如文臣儲才於館閣也

左右金吾衛

秦有中尉掌徼循京師如淳曰所謂遊徼徼循禁備漢武帝太初元年更名執金吾顏師古曰金吾馬名也主辟不祥天子出職主先導以備非常故執此馬之象因以名緹騎二百人此史食傳五百二十人輿服導從光生滿路群僚之中斯最壯矣光武徵時歎曰仕宦當為執金吾復掌京師盜賊考按從事後漢掌宫外戒司非常水火之事衛尉巡行宮中金吾五口徼巡宮外相為表裏以檢奸計月三統行宫外及主兵器自中興但專徼循不與他政魏武秉政復為中尉晉初罷直至後周置武環率武侯率下大夫各二人隋置左右武侯府大將軍一人將軍三人掌車駕出入先驅後殿晝巡夜察執捕姦非烽候道路水草所宜巡狩師田則掌

其營禁煬帝大業三年改為左右武侯衛所領士名飲飛漢有左戈令武帝太宗元年更名飲飛唐初又為左右武侯府龍朔二年改為左右金吾衛置大將軍一人所掌與隋同將軍二人副其事領官屬並隋置唐因之宋制見左右領軍衛門

左右監門衛

隋初有左右監門府將軍各一人掌宮殿門禁及守衛事各置郎將二人校尉直長各三十人有長史司馬錄事及倉兵二曹有城門校尉掌京師城門屯兵非今任也煬帝改將軍為郎將各一人正四品署官屬並同備身府唐左右監門府置大將軍中郎將等官龍朔二年政府為衛大將軍各一人所掌與隋同將軍各二人以副之中郎將各四人分掌諸門以時巡檢領官屬並隋置唐因之宋制見總叙

左右千牛衛

千牛刀名後魏有千牛備身掌執御刀因以名職謝綽宋捨遺有千牛刀即

人君防身刃也齊尚書揚王夫取千牛刀殺蒼梧王是也其義蓋取莊子云庖丁解牛十九年所割者數千牛而刃刃若發於

備身刃名北齊千牛備身屬左右將軍隋有左右領左右府大將軍一人將軍二人掌侍衛者又有儀曹主吉凶禮制屬殿中尚書執千牛刀備身左右十二人不言職事後改禮部為宗伯

又春官之左右二長史司馬錄事及倉庫二曹後改興命為大司禮儀改大司置備身郎將等官唐貞觀中後周盧凱為禮部大夫克聘陳使

至隋置禮部尚書統右千牛府龍朔二年改左右因後周禮部之名兼前代祠部儀曹之牛衛神龍二年各置大將軍書為司

禮太常伯咸亨元年復舊光宅人以副之中郎將各一人通判衛事諸官屬為隋有之置左右府官屬以下後改之左右千牛備身各十二人掌執御

刀宿衛侍從皆以門蔭關閣年火突容美麗者補之為習習起家之良選備身左右十二人乾御刀弓箭宿衛侍從備身各一百人掌宿衛宋制見總叙

左右羽林衛

漢武太初元年初置建章營騎後更名羽林象天文羽林宣帝

今中郎將騎都尉監羽林謂之羽林中郎將領郎百人謂之羽林郎選隴西漢易安定北地西河上郡良家子便弓馬者以為

之一名嚴郎後漢志曰言從游獵還宿又置羽林左右監後漢羽林左監一人主羽林左騎皆六百石取從軍死事之子孫養之羽

林官教以五兵號曰羽林孤兒光武中興以所征伐士勞苦者為之其後復簡五營高手別為左右監羽林父死子繼與虎賁

同所居之處謂之寺延熙六年滅虎賁羽林二漢並屬光祿勳後漢實固鄧魏羽林左右監與漢同復侯太初為晉罷羽林中

郎將又省一監置一監而已哀帝省宋武帝末嘉初復置江右領營兵江左無復營兵羽林監及虎賁中郎將並銅印墨綬武

冠絳朝服其在陛列則鵝尾冠鵝鳥每闌絳紗縠單衣江左不復著鵝冠齊因之後魏有羽林監北齊置監十五人後周有左

羽林監後漢實固鄧魏羽林左右監與漢同復侯太初為晉罷羽林中

右羽林率屬大司馬隋煬帝改左右領軍為左右屯衛所領兵為羽林唐貞觀十二年於玄武門置左右屯營以諸衛將軍領之其兵名曰飛騎又於飛騎中簡材力驍捷善射者號為百騎扈從遊幸則衣五色袍乘六閑馬賜猛獸衣羈龍朔二年改左右屯營為左右羽林軍武太后臨朝永昌元年改百騎為千騎天授中改軍為衛中宗景龍元年改千騎為萬騎大將軍一人大定元年左右羽林衛各增置將軍一人所掌與左右衛同將軍各三人以副之屬並唐置

左右龍武軍

唐之初有禁兵號為百騎屬羽林永昌元年改羽林百騎為千騎景龍元年改千騎為萬騎仍分為左右營開元二十六年析羽林軍為左右龍武軍以左右萬騎營隸焉官屬並唐置至德分置左右神武軍各置官屬如羽林之制

左右神策軍

唐上元中以北衙軍使衛伯玉為神策軍節度使鎮陝州中使魚朝恩為觀軍容使監其軍初哥舒翰破吐蕃臨洮西之磨環川即其地置神策軍以成如璆為軍使及安祿山反如璆以伯玉將兵千人赴難伯玉與朝恩皆屯于陝時邊土陷蹙神策故地淪沒即詔伯玉所部兵號神策軍以伯玉為節度使與陝州節度使郭英義皆鎮陝其後伯玉罷以英義兼神策軍節度英義入為僕射軍遂統於觀軍容使廣德元年代宗避吐蕃幸陝朝恩舉在陝兵與神策軍迎扈悉號神策軍天子幸其營京師平朝恩遂以軍歸禁中自將之然尚未與北軍齒也南衙諸禁軍永泰元年吐蕃復入寇朝恩又以神策軍屯苑中自是寔盛分為左右廂勢居北軍右遂為天子禁軍非他司比朝恩領之又請以京兆之好時鳳翔之麟游普潤皆隸神策軍明年又以

與平武功天興隸之及朝恩罪誅以劉希暹代為神策軍使希
暹復得罪以朝恩舊校王駕鶴代將德宗即位以白志貞代之
及李希烈反河北盜起數出禁軍征伐神策之士多闕死者下
詔募兵而志貞陰以市人補之名隸籍而身居市肆及涇卒潰
變皆戢伏不出帝遂出奔及志貞流貶神策都虞候李晟與其
軍之他將皆自飛狐道西赴難遂為神策行營節度屯渭北軍
遂振貞元二年改神策左右廂為左右神策軍特置勾當左右
神策軍以寵宦者而益置大將軍以下又令左右神策軍皆加
將軍二員以待諸道大將有功者其後京畿之西多以神策軍
鎮之以竇文場霍仙鳴為左右神策護軍中尉又詔左右神策
軍置統軍以崇親衛時邊兵衣饜多不贍而神策軍稟賜贏三倍
繇是諸將多請遙隸神策軍往往稱神策行營皆內統於中人
矣順宗即位王叔文用事欲取神策兵柄以奪宦者權而不克

元和時廢左右神武左右神威軍以其兵騎分隸左右神策軍
及僖宗幸蜀田令孜募神策新軍為五十四都離為十軍令孜

自為左右神策十軍兼十二衛觀軍容使肅宗以後禁衛惟羽
林龍武神武神策神

威最盛皆隸此軍
亦各左右十軍以左右神策大將軍為左右神策諸都指揮

使諸都又領以都將亦曰都頭景福二年昭宗以藩臣跋扈天

子孤弱議以宗室典禁兵及伐李茂貞乃用嗣覃王允為京西

招討使神策諸軍五十四軍悉隸之屯興平已而兵自潰茂貞

逼京師又與王行瑜韓建連兵犯闕天子為之斬中尉殺宰相

乃去後又詔諸王闕親軍收拾神策亡散得數萬置殿後四軍

嗣覃王允與嗣延王戒丕將之茂貞再犯京師覃王戰敗昭宗

幸華州明年韓建畏諸王有兵請皆歸十六宅於是四軍二萬

餘人皆罷又請誅都頭李筠遂殺十一王及還長安左右神策
軍稍復置之以六十人為定是歲左右神策中尉劉季述等廢

帝幽之季述等誅而昭宗召朱全忠兵入誅宦官宦官覺劫天子幸鳳翔全忠圖之歲餘天子乃誅中尉韓全誨等以解梁兵乃還長安於是悉誅宦官而神策左右軍繇此廢矣諸司悉歸尚書省郎官兩軍兵皆隸六軍而以崔胤判六軍十二衛事六軍者左右龍武神武羽林其名存而已自是軍司以宰相領

按通典叙唐十六衛建置官將之事詳矣而左右神策軍獨闕焉蓋杜公所言多至德天寶以前事而神策雖萌芽於肅代之時實磐固於德宗幸奉天之後其初也則劫制天子專擅策立而其末也則外召賊臣覆亡宗社蓋唐自中葉以後強藩擅兵禁衛寡弱而其僅存者復為神策所併視同中人之私屬至昭宗之時外不足以定寇而內徒以脅君建中人誅神策廢而唐遂亡矣新史職官志亦以神策大將軍叙於諸衛之後但不言

其興廢之本末故據史傳所言以補之

殿前司

都指揮使副都指揮使都虞候使副都虞候掌殿前諸班直及步騎諸指揮之名籍及訓練之政宋初有都點檢副都點檢之名在都指揮使之上後不復置入則侍衛殿陛出則扈從乘輿大禮則提點編排整肅禁衛鹵簿儀仗掌宿衛之事都指揮使以節度為之而副都指揮使都虞候以刺史以上充資序淺則主管本司公事馬步軍亦如之備則通治闕則互攝凡軍事皆行以法而治其獄訟若情不中法則稟奏聽旨騎軍有殿前指揮使內殿直散直散直都頭散直候金鎗班東西班散直鈞容直及捧日以下諸軍指揮步軍有御龍直骨朵子直弓箭弩直及天武以下諸軍指揮諸班有都虞候都虞候指揮使諸知副都知押班御龍諸直有四直都虞候本直各有都虞候指

職抵應參班核其名籍以時教閱則謹鞍馬軍器衣甲之出入
轉補行門拍試換官閱日排連以詔于上諸殿侍差使年滿出
並聽節制其下有統制統領將佐等分任其事凡諸軍班功賞
日天武四廂隸焉訓齊其衆振飭其藝通輪內宿併宿衛親兵
各一員書寫機宜文字一員本司掌諸班直禁旅扈衛之事捧
幹辦公事主管禁衛二員準備差遣準備差使點檢醫藥飯食
副都指揮使間虛不除則以主管殿前司一員任其事其屬有
宣使之上殿前都虞候在正任防禦使之上中興後都指揮使
四年詔殿前都指揮使在節度使之上副都指揮使在正任承
副兵馬使十將將虞候承局押官各以其職隸于殿前司政和
有都指揮使都虞候每指揮有指揮使副指揮使每都有軍使
武左右四廂都指揮使捧日天武左右廂各有都指揮使每軍
揮使副指揮使都頭副都頭十將將虞候騎軍步軍有捧日天
九

軍兵有獄訟則以法鞠治初渡江草創三衛之制未備稍稍招
集填置三帥資淺者各有主管某司公事之稱又別置禦營司
擢王淵為都統制其後外州駐劄又有御前諸軍都統制之名
又併入神武軍以舊統制統領改充殿前統制統領官

石林葉氏曰殿前司與侍衛司馬軍步軍為三衛其實兩
司而侍衛司都指揮使外又置馬步軍都指揮使耳殿前
司亦參馬步軍而總於都指揮使故殿前司都指揮副都
虞候侍衛親軍都指揮使副都虞候與馬軍步軍都指揮
使副使虞候兩司三衛合十二員分天下兵而領之此祖
宗制兵之大要也始唐制有十二衛兵後又有六軍十二
衛兵為南衙漢之南軍也六軍為北衙漢之北軍也未年
常以大臣一人總之如崔胤判六軍十二衛是也都指揮
使本方鎮軍校之名自梁起宣武軍乃以其鎮兵因仍舊

使本方鎮軍校之名自梁起宣武軍乃以其鎮兵因仍舊

號置在京馬步軍都指揮使而自將之蓋於唐六軍諸衛之外別為私兵至後唐明宗遂改為侍衛親軍以康義誠為馬步軍都指揮使秦王從榮以河南尹為大元帥典六軍此侍衛司所從始也及從榮以六軍反入宮義誠顧望不出兵而侍衛馬軍都指揮使朱弘實擊之其後遂不廢殿前軍起於周世宗是時太祖為殿前司都虞候初詔天下選募壯士送京師命太祖擇其武藝精高者為殿前諸班而置都檢點位都指揮使上太祖實由此受禪見於國史歐陽文忠公為五代史號精詳乃云不知所始蓋考之未詳也自有兩司六軍諸衙漸廢今但有其名則兩司不獨為親軍而已天下之兵柄皆在焉其權雖重而軍政號令則在樞密院與漢周之間史弘肇之徒為之者異矣此祖宗之微意非前世所可及也

歷代年殿前都指揮都監與判監

奉世會地明軍器上批殿前馬步三帥朝廷侍遇禮儀二府事體不一重寺監小官豈可呼召自今止令移文定議

沈氏筆談曰三衙內中見宰執皆橫杖于文德殿後主廊階下唱喏宰相出立階揖之外遇從官於通衢皆避馬此禮久廢惟內中橫杖之禮至今不廢

歐陽氏歸田錄曰寶元康定于自貶所還京見王君貺初作舍人在坐見殿前馬步軍總騎立門外呈榜稱不敢求見舍人遣人謝之而去慶曆三年余作舍人三衙軍相逢而斂馬駐立前呵者傳聲太尉立馬急遣人謝之比舍人馬過然後敢行後余官于外十年而還遂入翰林與學士相逢分道而過更無斂避之禮蓋兩制漸輕三衙漸重洪邁論三衙軍制劄子臣仰惟陛下天資神武留意治軍將士感恩用命非復前比然臣區區管見獨以謂猶有可議者軍制不立名位不正是也請以祖宗之制大畧論之

三衙軍職之大者凡八等除都指揮使或不常置外曰殿前副都指揮使馬軍副都指揮使步軍副都指揮使曰殿前都虞候馬軍都虞候步軍都虞候曰捧日天武四廂都指揮使龍神衛四廂都指揮使秩秩有序若登梯然不可一級輒廢一或有闕即以功次遞遷降此而下則分營分廂各置都副指揮使如捧日左廂第一軍都指揮使天武右廂第二軍都指揮使之類邊境有事命將討捕則旋立總管鈐轄都監之名使各將其所部以出事已則復初二百年之間累聖相承皆用此術以制軍誥禁自南渡以後觸事草創於是三帥之資淺者始有主管某司公事之稱而都虞候以下不復設置乃以天子宿衛虎士而與在外諸軍同其名號以統制統領爲之長又使遙帶外路總管鈐轄之名考之舊制則非法稽之事體則非是以陛下聖

明能知人善任使所謂爪牙之士豈無數十人以待用者若法祖宗之制正三衙之名改諸軍爲諸廂改統制以下爲都虞候指揮使使宿衛之職預有差等士卒之心明有所係異時拜將必無一軍皆驚之舉於以銷壓未萌循名責實則環衛將軍雖不置可也如蒙聖慈或以爲然乞下樞密討論故實圖議其當恐或可以少贊陛下布昭聖武之意茲事體大願陛下深念之

侍衛馬軍司

馬軍都指揮使一人以節度使充副都指揮使都虞候皆無定員副都指揮使以觀察使以上充都虞候以防禦使以上充掌騎兵之名籍及訓練之政令所領馬軍自龍衛而下有左右四廂都指揮使龍衛左右廂各有都指揮使每軍有都指揮使都虞候每指揮有指揮使副指揮使每都有軍使副兵馬使十將

將虞候承局押官各以其職隸于馬軍司中興後常出戍建康所設官屬如殿前司

侍衛步軍司

掌步軍之政令凡出入扈衛守宿以奉上開收閱習轉補以勵下所設官置屬及所領步軍自神衛而下左右四廂如馬軍司

知閣門事

即古者擯相之職也周禮大行人掌九儀及賓客之位漢有通事舍人宋朝橫班有內客省使崇政殿受朝則升東階侍立掌四方進奉及四夷朝貢牧伯朝覲酒饗饗饋宰相近臣禁衛將校引進使四方館使唐四方館人判書中書省石晉始有為卿監專掌判館者皇朝初以檢校官判館淳熙四年改置使名掌文武官正謝辭國忌賜香諸道月旦正至章表郊祀朝蕃官貢舉人進東上閣門使西上閣門使凡取京官致仕官道釋父老陪位之事東上閣門使西上閣門使見辭謝拜彈失儀之事使副專之舍人以下但通班贊名而已其供職于內者多用國戚世族號為華要禮均侍從政和官

制橫班使副之名既改為大夫而其職任則命內外官知焉其後所除總名知閣門事仍兼客省四方館之職焉靖康元年詔閣門並立貪額監御史胡舜陟奏閣門之職祖宗所重宣贊班祗候六人當時議者猶以為多今舍人一百八員祗候七十員貪看班四員內免職者二百三員由官侍恩俸以求財未動乞補閣門帝曰此職非可以恩澤授不許神宗即位之初用官邸直省官郭昭選為閣門祗候司馬光言此祖宗以畜養賢才在文臣為館職其重如此今豈可賣以求財乞賜裁省故有是詔紹興元年上以宋錢孫藩邸舊人稍習儀注命轉行橫行一官主管閣門紹興五年詔右武大夫以上並稱知閣門事兼客省四方館事官未至者即稱同知閣門事仍兼客省四方館事以除授為序稱同知者在知閣門之下

同知閣門事

宋朝東西上閣門副使雖無定員然選任不及踈遠而所置常少於正使之數政和官制以左武右武郎易二閣副使而閣門

事乃命橫行知焉則同知之職乃昔時所謂副使也

閣門宣贊舍人 閣門祇候

故事閣門無通事舍人而通事舍人沿唐制自隸中書省如抽赴閣門並稱閣門祇候其後直授閣門通事舍人非舊制也天禧中去閣門二字政和六年改為宣贊舍人又舊以閣門通事舍人閣門祇候二等謂之閣職蓋武臣之清選也閣門通事舍人二等此館職清流為進取之基非執於朝儀不在此選又有看班祇候以命世家新進及擢閣門點檢使臣為之而點檢官乃知班使之長者二年無過遂改看班政和間改通事作舊止三宣贊且不復選人而濫數不知其數人不以為貴也舊止三五負天禧初上與輔臣語及減吏負向敏中曰太祖太宗朝閣已上曰此蓋相承熙寧四年閣門請擇武臣子弟六人前後殿日祇應以閣中看班祇候為各候五年孰識儀數乃除閣門祇候紹興中許令供職注授內外合入差遣關到然後免供職其後供職舍人負數稍冗裁定以四十負為額乾道六年上欲清

閣門之選除宣贊舍人閣門祇候仍舊通掌贊引之職外置閣門舍人十員以待武舉之入官者掌諸殿覺察失儀兼侍立駕出行幸亦如之六參常朝後殿引親王起居倣儒人館閣之制召試中書省然後命之又許轉對如職事官供職滿二年與邊郡淳熙間置看班祇候令忠訓郎以下充秉義郎以上始除閣門祇候又增重薦舉閣門祇候之制必廉幹有方略善弓馬兩任親民無遺闕及曾歷邊任者充紹熙以來立定負額慶元初申嚴閣門長官選擇其屬之令非右科前名之士不與召試閣門為右列清選之職蓋先後維持之力云

幹辦皇城司

周虎賁氏舍則守玉闈王在國則守王宮漢北軍即今之皇城司也漢置羽林郎材官取三輔良家之子自給鞍馬唐謂之北衙左右羽林軍大將軍各一人正三品將軍各三人從三品掌

統北衙禁兵督攝左右廂飛騎儀仗大朝會則周衛階陛巡幸則夾馳道為內仗凡飛騎南上者配其職有勅上南衙者大將軍承墨勅白移於金吾引駕伏官與監門奏覆降墨然後乃得入宋朝因之舊號武德司太平興國詔改今名政和官制改皇城使為武功大夫而其職任則選內外通領焉皇城司以入內內定事入內都知無不與知者惟宿直諸班禁衛畧無統攝而皇城司親從官數千人乃命武臣二員同兩都知主之而殿前復不預此祖宗紹興中詔行宮禁衛所改為行在皇城司三年處軍政深意也詔皇城司係專掌禁庭出入依祖宗法不隸臺察

御前忠佐軍頭引見司

宋初但曰軍頭引見司端拱元年改軍頭司為御前忠佐軍頭司引見司為御前忠佐引見司軍頭司掌崇班供奉及諸州駐泊捕捉之事引見司掌軍頭名籍諸軍搜閱引見之事中興以來提點官幹辦官並以閣門官充紹興三十二年詔知閣門官

兼則稱提點宣贊舍人閣門祗候兼則稱幹辦乾道三年詔提點幹辦共以四員為額

帶御器械

宋初嘗選三班以上武幹親信者佩囊韉御劔或以內臣為之初是職止名御帶咸平元年改為御帶器械景祐二年詔自今無得過六人慶曆元年詔遇闕真以歷邊任有功者補之舊制帶御器械過闕朝現不宿衛熙寧六年向中興初諸將在外者寶移真定府路總管過京師特命宿直置此官所以衛不虞也今乃佩數隻散箭不知何用方承平時至飾以珠珍車駕每出為觀美而已他日恢復此等事當盡去多帶職蓋假禁近之名為軍旅之重器儀官合帶插日上日祖宗二十九年詔中外舉薦武臣無闕可處增置帶御器械四員然近侍亦或得之乾道以來詔帶御器械立班在樞密院檢詳文字之上淳熙間凡正除軍中差遣或外任者不許衙內帶行又須供職一年方與解帶恩例於是屬韉之職益加重矣

按唐承前代置十六衛皆所以命武臣掌禁旅也宋興以來環衛官特以處宗親無限負無職事而禁旅則仍五代之制屬之三衙有都副指揮虞候為之長其次則有閤門御帶其所職亦皆唐十六衛之任然三衙則專掌兵以大將主之而御帶閤門則或以處戚畹內臣不專為將帥之任而其職掌皆在京師故俱次序其事於十六衛將軍之後

宋鄱陽 馬端臨 貴與 著

明蘄陽 馮天馭 應房 校刊

職官考 大將軍 併官屬

大將軍戰國時官也楚懷王與秦戰秦敗楚虜其大將軍屈平是也漢高帝以韓信為大將軍初拜信蕭何口王素畏無德今拜大將如兒戲耳乃擇良日齋戒設壇以禮拜之又善戰為大將軍每朝大議列侯莫敢亢禮武帝又置初武帝以衛青數征伐有功以為大將軍欲尊寵之故置大司馬官號以冠之衛青字仲卿為車騎擊匈奴大立功引兵至塞天子使使者持大將軍印因軍中拜青為大將軍位在公上卿以下皆拜揖及黜獨揖後又加青大司馬位冠於後霍光王鳳等皆然成帝綏和二年賜大司馬印綬罷將軍官後漢光武時吳漢以大將軍為大司馬後漢大將軍自為一官和帝時以竇憲為之舊大將軍位在三大司馬不加於其上和帝時以竇憲為之舊大將軍位在三公官下置官屬依太尉憲威權振朝廷公卿希言奏憲位次太

傳下三公上長史司馬秩中二千石從事郎一人六百石自

下各有增蓋初為此官感振天下尚書以下皆拜之伏稱萬歲

尚書令韓校曰禮無人臣稱萬歲也制乃止後漢

為之官屬倍自安帝政理衰缺始以嫡舅耿種為大將軍當在

於三公府

京都順帝即位又以皇后父兄弟相繼為大將軍如三公

別傳

云元嘉二年又加其禮儀大將軍朝到端門調者將引增掾屬

舍人令史官騎鼓吹各十人風俗通曰和帝初京師謠曰府平

賣印自有評不避豪強及大姓按賣武子漢末猶在三公上

魏

自游平為大將軍印所加威得其人

班在下魏武以大將軍魏黃初中又有上大將軍以曹真

為之明帝青龍三年晉宣帝自大將軍

為太尉然則大將軍在三司下矣其後又在三司上自漢東京

大將軍不常署為之者皆擅朝權至晉景帝為大將軍亦受非

常之任後以叔父孚為太尉奏改大將軍在太尉後位次三司

下後復舊在三司上大康元年瑯琊王佃遷大將軍復制在三

司下佃薨復如舊冠綬服與大司馬同宋唯彭城王義康為之

章綬冠佩亦與晉同齊以為贈梁有之陳以為贈後魏非齊

二大與大司馬同後周建德四年增置上大將軍隋並以為武

散官不理事上大將軍從二品大將軍正三品唐貞觀二年九

月勅六軍先已各置統軍一人今十六衛宜各置上將軍一人

秩從二品其左右衛及左金吾衛上將軍俸料隨軍人馬等並

同六軍統軍其諸衛上將軍次於統軍支給自今已後內外文

武闕官於文武班中材望相當者參叙仍符以後各依故事於

本衛量置衛兵仍舉故事置武班朝參其廊下食亦宜加給稍

令優重漢不見官屬後漢大將軍驃騎將軍車騎將軍衛將軍

有長史一人司馬一人從事中郎

二人掾屬二十九人令史令御屬三十一人又賜官騎四十人

及鼓吹應劭曰鼓吹

十人非常負其領軍皆有部曲大將軍營五部部校尉

一人軍司馬一人部下有曲曲有軍候一人曲下有佗佗長一

人其不置校尉部但有軍司馬一人其別營領屬部司馬其兵多少各隨時宜門有門候魏以司馬景王為大將軍置掾十人別無屬官其驃騎車騎府有長史司馬晉驃騎衛將軍伏波撫軍都護鎮軍中領四征四鎮龍驤撫軍上軍輔國等大將軍開府者皆為位從公品秩俸賜亦與諸公同加兵者增置司馬一人從事中郎二人主簿記室督各一人官屬並與公同宋大將軍車騎驃騎衛將軍諸府皆有長史一人又各置司馬一人齊有大將軍為贈官無僚屬諸驃騎車騎衛鎮軍中軍撫軍四征四鎮等將軍凡加大字位從公長史司馬諸官屬亦同公梁因之諸將軍優者亦然陳為贈官無寮屬後魏大將軍寮屬如三公北齊亦然後周大將軍有長史司馬中郎掾屬諸曹參軍典籤等官隋以後無

都督

魏文帝黃初三年以大將軍曹真都督中外諸軍假黃鉞總統內外諸軍明帝太和四年司馬懿征蜀加號大都督高貴卿公正元二年司馬昭都督中外諸軍尋加大都督晉武帝代吳以賈充為使節持假黃鉞大都督總統六師江左以來都督中外尤重唯王導等權重者乃居之宋氏人臣無居者惟江夏王義恭得假黃鉞假黃鉞則專裁郎將非人臣常器也後魏亦有都督中外諸軍事後周以來改都督為總管校尉唐分諸道各置都督府而都督之名微矣宋紹興初呂頤浩以左僕射都督江淮荆浙諸軍事置司鎮江既而又命孟庾以參知政事權同都督四年趙鼎自知樞密院為川陝宣撫處置使以與吳玠共事為嫌乃改都督川陝荆襄諸軍事五年鼎與張浚並相遂帶兼都督諸路軍馬入銜浚之初為都督也以行府為名凡事于朝廷則關三省樞密院孟庾時為政府不平奉日三省樞密院乃行府文書耶七年將罷浚先廢都督府三十二年葉義問

始以知樞密院事為督視軍馬蓋朝議以義閔非相臣故其名
下都督一等蓋不考孟庾趙鼎故事而失之也隆興初張浚再
以樞密使都督江淮軍馬乃命汪徹以參知政事督視湖北京
西軍馬浚去位都督復廢其秋詔湯思退以左僕射為之思退
逗遛不進乃命王之望以參知政事為同都督之望亦正免於
是遂命楊存中代為都督非宰相而為都督自存中始

元帥

唐制有天下兵馬元帥副元帥掌征伐兵罷則省高祖入關太
宗為秦王加西討元帥其後中宗為周王為洮河道元帥睿宗
為相王為并州道行軍元帥天寶十五年安祿山反以哥舒翰
為諸道兵馬元帥上皇幸蜀以太子亨充天下兵馬元帥肅宗
即位以廣平王叔為天下兵馬元帥諸將皆屬焉乾元二年以
趙王係為天下兵馬元帥李光弼為副元帥代宗即位以雍王

適為天下兵馬元帥廣德元年吐蕃入寇復以雍王為關內元
帥郭子儀為副元帥大曆八年罷天下兵馬元帥建中四年以
李希烈反置諸道行營兵馬都元帥以李晟為鄜坊京畿渭北
商華副元帥昭宗天復三年上議褒崇朱全忠乃以皇子輝王
祚為諸道兵馬元帥加全忠太尉充副元帥後唐長興四年以
秦王從榮為天下兵馬元帥中書門下奏歷朝以來無天下兵
事伏見招討使總管兼授副使已下繫鞬庭禮今望令諸道節
度使已下凡帶兵權者見元帥階下具軍禮參見皆申公狀其
使相者初相見以軍禮一度已後密禮相見宋靖康元年冬金虜圍京帥康王奉使
至磁相間為士民所遏不得進乃拜王為天下兵馬大元帥陳
遘元帥宗澤汪伯彥副元帥速領兵入衛

宣撫使

唐元和十四年淄青兗鄆等十二州平詔戶部侍郎楊於陵以
本官充淄青等州宣撫使宋不常置祖宗時有軍旅大事則命

執政大臣為之累朝但除向敏中鄜延路范仲淹陝西路富弼河文

彥博北河韓絳河東五人今考向范三公始為宣撫使仁宗征

儂智高以狄青為宣撫使武臣為宣撫自此始神宗命郭逵討

交趾遠前執政然但以招討使為名惜之也靖康初李綱以尚

書右丞出為兩河宣撫繼而又以种師道代之建炎三年張浚

以知樞密院為川陝宣撫處置使宰執為宣撫行後六曹等監

用申狀從官任使副合申六部六部行移用公牒故事大臣為

宣撫使於三省樞密院皆用申狀若建都督府則只用關隆興

初張魏公以少傅為江淮宣撫使頂之拜樞密使都督江淮軍

馬及符離師潰公上表符罪乃降特進復為宣撫使既而言者

謂降官示罰自古所有雖出後自請然其後孟庾趙鼎虞允文

王炎輩皆自二府出為之若前宰相為宣撫者則自渡江以後

止除李綱呂頤浩朱勝非三人紹興元年劉光世以使相宣撫

淮南武臣非執政而為宣撫自此始二年李光以端明殿學士

為壽春等州宣撫使文臣非執政而為宣撫自此始然自紹興

嘉泰武臣止劉光世韓世忠張俊吳玠岳飛吳玠六人從官

止李光王似二人蓋重之也紹興末詔以楊存中為江淮宣撫

使劉琪不書黃遂寢其命又詔虞允文以兵部尚書為湖北京

西宣撫副使會存中命格於是復改川陝宣諭使而存中措置

兩淮焉

按兩漢以來大將軍之官內秉國政外則仗鉞專征其

權任出宰相之右隋唐以後則無其官然唐有都副元

帥宋有都督宣撫皆以為將相重臣總師征討者之官

蓋都督元帥宣撫即兩漢大將軍之任也故各叙其事

於大將軍之後又都督之名始於魏晉之間謂之假黃

鉞都督中外軍事其權任甚重至唐則每道有都督府

特以為州牧之職而已宋中興後所命都督始復魏晉

之舊故唐之都督別自為門在州牧刺史之後而此所

叙者不及之云

車騎將軍

漢文帝元年始用薄昭為車騎將軍灌嬰周亞夫金日磾並為之後漢章帝即位西羌反以舅馬防行車騎將軍征之銀印青綬在卿上絕席還復罷和帝即位以舅竇憲為車騎將軍征匈奴始賜金紫次司空安帝即位西羌寇亂以舅鄧騭為車騎將軍征之數年復罷又皇甫嵩等並為之其靈帝數以車騎拜嬖臣及贈亡人官屬附見大將軍後應邵曰美號加於頭凶平殺小於高麗賜國家之舊傷虜武魏之重昔年有教被髮之祥知其為戎今假號雲集不亦宜乎委車騎為都督儀與四征同若不為都督雖持節屬四征者與前後左右雜號將軍同其或散還從文官之例則位次三司晉宋車騎衛不復為四征所督晉羊祜為車騎將軍開門如三司之儀後魏制與驃騎同位次升隋車騎屬驃騎府唐省之

衛將軍

漢文帝始用宋昌為衛將軍位亞三司其官屬附見大將軍後凡驃騎車騎衛三將軍皆金印紫綬武冠絳朝服佩水蒼玉晉以陸燁為衛將軍兼儀同三司加千兵百騎東晉已後尤為要重後魏初加大則次儀同三司孝文太和中制加大則位在太子太師上歷代多有唐無之

前後左右將軍

前後左右將軍皆周末官秦因之位上卿金印紫綬漢不常置或有前後或有左右皆掌兵及四夷李廣為前將軍趙充國為後將軍辛慶忌王商為左將軍馮異為右將軍光武建武七年省魏以來復置晉武初又置左軍右軍前軍太始八年又置後軍是為四軍齊亦號左右前後四軍陳並有之北齊左右將軍領千牛備身唐無

四征將軍 四征將軍皆漢魏以來置加大者始曰方面征東將軍漢馮異為大將軍征南將軍漢馮異為大將軍

將軍漢光武建武一年置以馮異征北將軍魏明太和中置劉靖為之許允亦為之各一人魏黃初中位次三公後魏加大則次衛將軍唐無

四鎮將軍 鎮東將軍後漢末魏鎮南將軍魏張魯曾當湯侯鎮西將軍後漢劉表為之魏鎮北將軍魏明帝大和中鎮南將軍魏明帝大和中鎮東將軍魏明帝大和中

各一人宋時四鎮與中軍為雜記後魏加大次尚書令唐無

安東將軍後漢陶謙曹安南將軍光武元年以岑彭為之安西將軍晉以郭安北將軍各一人後魏亦有唐無

平東將軍晉堂陽侯杜元凱王濬等為之平南將軍晉盧欽羊祐

平西將軍晉以張燕平北將軍漢獻以張燕各一人並漢魏間置

後魏亦有唐無

雜號將軍

上漢以呂祿騎中漢武帝以公伏波度漢武帝初以范明友為度船漢元封三年黃海

中軍漢武帝以公強弩度漢武帝初以范明友為度船漢元封三年黃海

奮威漢武帝以任度度漢武帝初以范明友為度船漢元封三年黃海

建威漢元帝以韓安國王晏並九武王莽拜將軍

征虜後漢建武中始以祭武牙武牙後漢光武以橫野光武

捕虜後漢永平中鷹揚後漢建安中魏安漢蜀糜竺為之

撫軍魏武帝置以司凌江後漢置以寧朔

威武魏武帝以馬宣王為之

橫江吳會肅為之又曰會橫江

黑稍後魏于柔禪好持黑稍以自衛牙門晉書云陸機少襲父

大將軍文獻通考卷十九

牙門晉書云陸機少襲父

牙門晉書云陸機少襲父

牙門晉書云陸機少襲父

牙門晉書云陸機少襲父

牙門晉書云陸機少襲父

牙門晉書云陸機少襲父

牙門晉書云陸機少襲父

牙門晉書云陸機少襲父

牙門晉書云陸機少襲父

監軍軍師祭酒理曹掾屬附

齊景公使穰苴將兵捍燕晉之師穰苴願得君之寵臣以監軍公使莊賈往賈不時至苴斬之是其始也漢武帝置監軍使者光武來歙監諸將後漢末劉馥以監軍使者領益州牧劉章亦使魏晉皆有之魏時司馬文王征壽春石倚為監軍鍾會伐初魏置軍中管置軍師魏晉聘平陵人方望以為軍至魏武帝又置師官四人魏荀依為東師軍國選賜及刑獄法制皆使夫焉為軍師晉避景帝諱改為軍司凡諸軍使置之以為常真所以節量諸軍亦監軍之職也而太尉軍司尤重故山公啟事曰太尉軍司缺當選上宰監宜得宿有資重者也宋齊以來此官頗廢至隋末或以御史監軍事唐亦然時有其職非常官也開元二十年復並以中官為之謂之監軍使至德間九節度圍賊相

州以魚朝恩為觀軍容宣慰處置使觀軍容使自朝恩始是後宦者多稱軍容節度使皆置監軍至昭宗天復二年誅宦官其為監軍者詔方鎮誅之宦官盡死惟河東監軍張承業幽州監軍張居翰清海監軍程匡柔西川監軍魚全理及致仕嚴遵美為李克用劉仁恭楊行密王建所匿得全斬他囚以應詔後唐既取蜀以孟知祥為西川節度使明帝既立安重誨以知祥據險要擁強兵恐久而難制客省使李嚴自請為西川監軍必能制知祥詔從之嚴既至知祥謂之曰公前奉使王衍歸而請兵伐蜀莊宗用公言遂至兩國俱亡今公復來蜀人懼矣且天下皆廢監軍公獨來監吾軍何也嚴惶恐求軍師祭酒後漢建安京知祥曰衆怒不可遏也遂揖下斬之軍師祭酒三年曹公近許初理曹掾屬後漢建安十九年魏武令曰軍中典獄者或置此官理曹掾屬非其人而任以三軍死生吾甚懼之遂署此選明達法理者為之

三署郎官叙

漢中郎將分掌三署郎有議郎中郎皆比之侍郎比四郎中石凡四等皆秦官無真多至千人靈帝時三署郎皆掌門戶出

職官

九將軍 文選道者卷五十九

充車騎其散郎謂故卿校尉牧守待價於此公車特徵賢良方

正敦樸有道高節公府掾曹試博士者亦充茲位其下第白衣

試博士者皆拜郎中郎有五官左右三將謂五官中郎郎中

有車戶騎三將如淳曰主車曰車郎主車騎主左右車騎主左

將郎主左凡郎官皆主更直執戟宿衛諸殿門唯議郎不在直

中漢儀曰三署郎見光祿勳執板拜見五官五郎官故事令出

錢市財用給文書乃得出時號曰山郎謂以賞財為郎也山或

至歲不得休沐其豪富郎日出遊戲或行錢得善部貨賂流行

轉相放效楊惲字子為郎將罷山郎其疾病休沐皆以法令

有過奏免薦舉其高第有行能者多至郡守九卿三署化之莫

不自勵官殿之內翕然同聲其後遂以為常後漢和帝末元元

者得占丞尉凡三署郎官二漢並屬光祿勳光祿選三署郎有

行應四科者歲舉茂材二人四行三人後漢范滂字孟博舉孝

荒盜賊羣起乃以滂為清詔使以按察之滂登車攬轡慨然有

澄清天下之志及到州境守令有贓汙者望風解印綬而去其

厭塞眾議又上庶吏六人為長理劇隨缺多少萬戶以上為

劇縣其缺者不選公府亦然故明帝時館陶公主為子求郎帝

不許賜錢十萬曰夫郎官上應列宿出宰百里有非其人受

其殃後漢桓靈間三署見郎七百餘人而郎國計吏多留拜為

為郎位入奉宿衛出牧百姓云案自近代皆謂郎官上應列

宿出宰百里為尚書郎故事且夫天文有武貴郎位等星皆在

太微帝座之後為尚書郎之象則應郎楊秉所言三署郎是也而

世人謂之尚書郎則誤矣微其失也蓋自梁陶藻職官要錄以

漢三署郎故事通為尚書舊有郎中將右騎光武中興悉省

郎循各失實疑誤後代蓋下式張騫並為中郎韓信主父偃並為郎中後漢明帝性編

察嘗以事怒郎樂松走入床下上將杖撞松松曰天子穆穆

諸侯皇皇未聞人君自起撞郎上乃捨之又班固二代仕不過

除拜郎吏無有休已晉議郎遷為太守山公啟事曰議郎許允

以一郎比一把菜耳晉議郎遷為太守宜參軍廣漢太守選

亦有郎中等官其後雖有中郎將等官而無三署郎矣

中郎將五官中郎將

文選道者卷五十九

九

大

五官左右中郎將皆官漢因之並領三署郎從後漢之制郡國

與孝廉以補之三署郎年五十以上屬五官後漢黃琬字子琰為五官中郎將時

陳蕃為光祿勳深相敬待每與議事舊制光祿舉三署郎以功高久次才德尤異者為茂才四行時權富子弟多以人事得舉而貧約守志者見遺京師謠曰欲得不能光祿茂才於其次分是蕃琬同心顯用志士故蕃琬皆為權富郎所中傷也

屬左右署左右郎將各領左右署都二署皆有中郎侍郎郎中

三郎並屬光祿勳魏無三署郎猶置左右中郎將晉武帝省左

右中郎將官宋孝武大明中復置銀章青綬武冠絳朝服佩水

蒼玉齊左右中郎將屬西省梁代並分司丹禁今中郎將四十

四員郎將六十四員各附諸軍諸衛篇唐亦置諸衛中郎將末

徽三年八月避太子名改中郎將為旅賁郎將又改為翊軍郎

將尋復舊

虎賁中郎將

有虎賁氏掌領虎士八百人軍旅會同君宿於外則守玉

開開音柱行馬也漢武帝建元三年初置期門比郎中蓋以微

行出遊選材力之士執兵從送期之諸門故名期門無員多至

千人平帝元始元年更名虎賁郎舊曰虎賁言置中郎將領之

故有虎賁中郎將王虎賁宿衛冠插兩鸞尾鸞鷲之中果勁者

碎尾上黨所貢也紉縠單衣虎文錦袴餘郎亦然凡有虎賁中郎虎賁

侍郎虎賁郎中節從虎賁皆父死子繼若死主事亦如之前賢

亦多為者唐無

四中郎將東西南北

東中郎將後漢靈帝以南中郎將後漢獻帝以西中郎將晉

謝曼相北中郎將後漢以盧植為之建安並後漢置江左彌重

或領刺史或持節為之銀印青綬服同將軍後魏靈太后時四

中郎將兵數寡獨不足以襟帶京師任城王澄奏宜以東中帶

滎陽郡南中帶魯陽郡西中帶恒農郡北中帶河南郡選二品

三品親賢兼稱者居之配以強兵則深根固本之計也靈太后初從之

雜中郎將

使匈奴中郎將後漢主護南單于以張奐平越中郎將武衛中郎將魏始以許唐無

折衝府

隋初左右衛左右武衛左右武侯各領軍鄉坊團以統戎卒開皇中置驃騎將軍府每府置驃騎車騎二將軍大業三年改驃騎府為鷹揚府改驃騎將軍為鷹揚郎將改車騎將軍為鷹揚副郎將五年又以鷹揚副郎將九年別置折衝果毅及武勇雄武等郎將官以統領驍果唐武德初猶有驃騎府及驃騎車騎將軍之制武德七年乃改驃騎為統軍車騎為別將貞觀十年復採隋折衝果毅郎將之名改統軍為折衝都尉別將為果毅都尉

總有折衝將軍後周有成其府多因其地各自為名無鷹揚之號凡五百七十四府分置於諸州而各隸諸衛及東宮率府各

領兵滿一千二百人為上府兩京城內雖不滿千人為中府及岐同華懷映等五州所管八百人為下府每府置折衝都尉

一人掌領校尉以下宿衛及左右果毅都尉各一人掌通判春

昭果毅又曰殺敵為果毅謂之別將一人曹以上即知府事

初別將既改為果毅而府中有長史貞聖曆長史一人通判載

三年廢長史置別將一員後又兼置長史初元年

置兵曹一人判府事付事勾校尉六人以下小吏各有若若校

凡府在赤縣為赤府行畿縣為畿府衛士以三百人為團團有校尉五十人為隊隊有正十人為火火有備六馱馬初置入

為米糧介冑戎器鍋幕貯之府庫以備武事每歲十一月以備士帳上千兵部以候徵發天下衛士向六十萬人初置以成丁

役其家不免征徭遂漸逃亡而六十出天寶八載五月停折衝府可放之十

歲年月漸久逃亡者不補定

一府軍定

一年八月改諸衛士為武士

三都尉

奉車

駙馬

奉朝請

奉車駙馬騎三都尉並漢武帝元鼎二年初置

李陵為騎都尉至更始時官制

謂日欄羊舊無負或以冠常侍或卿尹校尉左遷為之奉車掌

御乘輿車漢官曰駙馬掌駙馬駙馬非正駕車皆為副騎都尉

本監羽林騎漢官又竇嬰為朝請竇太后除嬰門籍不得入朝

秋曰後漢並屬光祿勳奉朝請無負本不為官漢東京罷省三

公外戚皇室諸侯多奉朝請奉朝請者奉朝會請召而已晉武

帝亦以皇室外戚為三都尉而奉朝請焉元帝為晉王以參軍

為奉車都尉掾屬為附馬都尉行參軍舍人為騎都尉皆奉朝

請後罷奉車騎二都尉唯留駙馬都尉奉朝請而已諸尚公主

者若劉惔桓温等皆為之宋武帝末初以來以朝請選雜其尚

主者唯拜駙馬都尉齊奉朝請駙馬都尉及散騎給事中等官

並集書省職朝散用衣冠之餘人數猥積武帝末明中奉朝請

至六百餘人齊職儀曰凡尚公梁三都尉並無負秩其奉車駙

馬皆武官絳朝服銀章青綬梁陳駙馬皆尚公主者為之帝長

女末世公主先適陳留太守錢藏生子岳并卒武帝受禪唯公

主追封將葬尚書主客詳議欲加藏駙馬都尉并贈臣官袁

樞議曰昔王姬下降必適諸侯同姓為主聞於公羊之說車服

不繫著於詩人之篇漢氏之初列侯尚主自斯以後降嫡素族

駙馬都尉置由漢武或以假諸功臣或以加於戚屬是以魏表

駙馬為一號魏晉以來因為常准蓋明王姬之重庶姓之輕若

不加其等級莫可合而為駙馬之位乃崇於皇女今

公主早薨位罷已絕既無禮數致疑何須駙馬之授案當陽侯

始元凱尚晉宣帝第二女高陸宣公主晉武踐祚而主已上泰

始元凱尚晉宣帝第二女高陸宣公主晉武踐祚而主已上泰

始元凱尚晉宣帝第二女高陸宣公主晉武踐祚而主已上泰

始元凱尚晉宣帝第二女高陸宣公主晉武踐祚而主已上泰

始元凱尚晉宣帝第二女高陸宣公主晉武踐祚而主已上泰

始元凱尚晉宣帝第二女高陸宣公主晉武踐祚而主已上泰

始元凱尚晉宣帝第二女高陸宣公主晉武踐祚而主已上泰

始元凱尚晉宣帝第二女高陸宣公主晉武踐祚而主已上泰

去奉車二十人騎都尉六十人北齊駙馬與後魏同隋開皇三

年罷奉朝請煬帝時奉車駙馬並廢唐駙馬都尉從五品皆尚

主者為之開元三年八月勅駙馬都尉從五品階宜依令式仍

借紫金魚袋天寶以前悉以儀容美麗者充選奉車都尉五員
掌馭副車不常置若大備陳設則以餘官攝行屬左右衛也
宋制騎都尉為勳官駙馬都尉為尚主之官奉車無

節度使

唐因隋制諸州總管加號使持節後改大總管為大都督永徽
已後除都督帶使持節即是節度使不帶者即不是節度使景
雲二年賀拔延嗣除涼州都督充河西節使自此有節度之號
節度使封郡王則有奏記一人兼觀察使又有判官支使推官
巡官衙推各一人又兼安撫使則有副使判官各一人兼度支
營田招討經畧使則有副使判官各一人支度使復有遣運判
官運官各一人節度使掌總軍旅顯誅殺初授具帑秣兵仗詣
兵部辭見觀察使亦如之辭日賜雙旌雙節行則建節樹六纛
中官相送次一驛輒上聞入境州縣築節樓迎以鼓角衙仗居

前旌幢居中 大將鳴珂金鉦 鼓角居後州縣齎送迎于道左
天寶初置十節度經畧使以備邊安西節度撫寧西域統龜茲
焉耆于闐疎勒四鎮治龜茲制兵二萬四千 北庭節度防制
突騎施堅昆統瀚海天山伊吾三軍屯伊西三州之境治北庭
都護府兵二萬人 河西節度斷隔吐蕃突厥統赤水大斗建
康寧寇玉門墨離豆盧新泉八軍張掖交城白亭三守捉屯涼
肅瓜沙會五州之境治涼州兵七萬三千人 朔方節度捍禦
突厥統經畧豐安定遠三軍三受降城安北單于二都護府屯
靈夏豐三州之境治靈州兵六萬四千七百人 河東節度與
朔方犄角以禦突厥統天兵大同橫野葭嵐四軍雲中守捉屯
太原府忻代嵐三州之境治太原府兵五萬五千人 范陽節
度臨制奚契丹統經畧威武清夷靜塞恒陽北平高陽唐興橫
海九軍屯幽薊嬀檀易恒定漠滄九州之境治幽州兵九萬一

千四百人 平盧節度鎮撫室韋靺鞨統平盧盧龍二軍榆關
 守捉安東都護府屯營平二州之境治營州兵三萬七千五百
 人 隴右節度備禦吐蕃統臨洮河源白水安振威戎漢門寧
 塞積石鎮西十軍綏和合川平夷三守捉屯鄯廓洮河之境治
 鄯州兵七萬五千人 劍南節度西抗吐蕃南撫蠻獠統天寶
 平戎昆明寧遠澄川南江六軍屯益靈茂當雋柘松維恭雅黎
 姚悉十三州之境治益州兵三萬九百人 嶺南五府經畧綏
 靜夷獠統經畧清海二軍桂容邕交四管治廣州兵萬五千四
 百人此外又有長樂經畧福州領之兵千五百人東萊守捉萊
 州領之東牟守捉登州領之兵各千人凡鎮兵四十九萬人馬
 八萬餘匹其後有淮南河南江東成德宣武鎮海鎮義
 成滑州淮寧注彰義申北義武定奉義黃忠武陳武寧徐永安南
 天平東河陽淮歸義瓜沙義昌滄景山南襄鄆俱

置節度使有以親王遙領者如開元十五年以慶王潭為涼州
 都督兼河西節度大使忠王俊為單于大都護朔方節度大使
 之類是也有以宰相遙領者如兵部尚書河西節度副大使知
 節度事蕭高除同中書門下平章事節度如故又李林甫遙領
 隴右節度楊國忠遙領劍南節度是也蕭嵩以牛山客為留後
李林甫以杜希堃為留
 兼總之節度使無定員恩數與執政同初除鎖院降麻恩禮尤
 異祖宗時以待宗室近屬外戚國婿年勞父次者若外任除殿
 帥始授此官亦止於一員或有功勳顯著任帥守於外及前宰
 執拜者不輕授又遵唐制以節度使兼中書令或侍中或中書
 門下平章事皆謂之使相以待勳賢故老及宰相父次罷政者
 隨其舊職或檢校官加節度使出判大藩通謂之使相元豐以
 新制始後為開府儀同三司舊制勅出中書門下故事之大者

使相繫銜至是皆南省奉行則開府不預矣八年鎮江軍節度使檢校太傅韓絳為開府儀同三司判大名府元祐五年太師平章軍國重事文彥博為開府儀同三司守太師充護國軍山南西道節度使致仕自崇寧五年司空左僕射蔡京為開府儀同三司安遠軍節度使中太一宮使其後故相而除則有劉正夫余深前執政則有蔡攸梁子美外戚則有向宗回宗良鄭紳錢景臻殿帥則有高俅因侍則有童貫梁師成宣和末節度使至六十人議者以為濫親王皇字二十六人宗室十一人前執計七中與諸州陞改節鎮凡十有二是時諸將勳名鼎盛有燕兩鎮三鎮者實為希闊之典國朝元臣拜兩鎮節度使者才三是也三公卒辭之而諸大將若韓張吳岳楊劉之流率至兩鎮節度使其後加至三鎮者三人韓鄆王鎮南武安寧國張循王靜江寧武靖海劉安其後相承宰執從官及后妃之族拜者不城王護國寧武保節其後相承宰執從官及后妃之族拜者不一然自建炎至嘉泰宰相特拜者六人呂忠愍張忠獻虞忠肅皆以勳史會儲王以舊

趙衛公葛執政一人葉石丞從官二人而已楊敷學俊性紹興中曹勛韓公裔乾道中曾覲嘉泰中姜特立譙令雍皆以攀附恩澤亦累官至焉非常制也因初外戚罕有建節者太祖時杜使仁宗用張堯佐一時各臣力爭之其後除拜浸多中興後外戚節度使二十有二人皆廟以前節度使未有以恩澤除者若王顯張昞輩雖以舊恩貴然皆以嘗任宥府乃得之崇寧後始除郭天信朱勛其後童貫楊戩凡十餘人中興後曹勛曾獻革以攀附恩建節

石林葉氏曰節度使旌節門旗二龍虎旌一節一麾槍二凡八物旗以紅繒為之九幅上為塗金銅龍頭以揭旌加木盤節以金銅葉為之盤三層加紅絲為旄麾槍亦施木盤豹尾以赤黃布畫豹文皆以髹漆為杠文臣以朱武臣以黑旗則綢以紅繒節及麾槍則綢以碧油故謂之碧油紅旆受賜者藏於公宇私室皆別為堂號節堂每朔望之次日祭之號衙日唐制有六纛今無有也

容齋洪氏隨筆曰唐節度使帶檢校官其初只左右散騎常侍如李愬在唐鄧時所稱者也後乃轉尚書及僕射司空司徒能至此者蓋少僖昭以降藩鎮盛強武夫得志纔建節鉞其資級已高於是復升太保太傅太尉其上惟有太師故將帥悉稱太尉元豐定官制尚如舊貫崇寧中改三公為太師太傅太保而以太尉為武階之冠以是凡管軍者猶悉稱之紹興間葉夢得自觀文殿學士張澄自端明殿學士皆拜節度葉嘗任執政以暮年擁旄為儒者之榮自稱葉太尉張微時用鄧洵武給使恩出身羞為武職但稱尚書如故其相及如此

又曰太祖有天下將收藩鎮威柄故漸行改革至於位至侍中中書令使相者其高僅得東宮官次但居環衛鳳翔王晏為太子太師安遠武行德為太子太傅護國郭從義

為左金吾上將軍鳳翔王彥超為右金吾上將軍定國白重贊為左千牛上將軍保大楊廷璋為右千牛上將軍靜難劉重進為羽林統軍若符彥卿者以太師中書令天雄節度使直罷歸洛八年不問亦不別除官其廟謨雄斷如是靖康初以戚里冒政宣恩典多建節鉞乃稽用此制錢景臻以少傅安武節度劉宗元以開府儀同三司鎮安節度並為左金吾上將軍范訥以平涼劉敷以保信劉敏以保成張榘以嚮德王舜臣以岳陽朱孝孫以應道錢忱以瀘川節度並為右金吾上將軍自後不復舉行矣

承宣使

唐中世以後節度使往往自擇將吏號為留後 宋朝沿唐制

方鎮有節度觀察使留後 又官制舊典祖宗時留後惟宗室國戚自當叙遷若外官唯馬步軍都指

揮使方就除馬軍帶留後步軍帶觀察餘無至者獨內臣任都知欠官至延福宮使景福殿使者方帶留後觀察皆為遙

郡止於防政和七年詔觀察留後乃五季藩鎮官以所親信留
主後務之稱不可循用可冠以軍名改為承宣使承宣觀察防
御團練使刺史無定員除落階官為正任未落階官者為遙郡
朝謁御晏惟正任預焉遙領者並止本官叙遷正任者次第轉
行靖康元年臣僚言遙郡正任恩數遠絕自遙郡遷正任者合
次第轉行今有自遙郡與落階官而授正任直超轉本等正
官是皆奸巧希進躡取乞應遙郡承宣使
有功勞除正任者止除正任刺史從之

觀察使

唐正觀初遣大使十三人巡省天下諸州水旱則遣使有巡察
安撫之名神龍三年以五品以上二十人為十道巡察使察舉
州縣再周而代景雲三年置十道按察使道各一人開元二年
曰十道按察採訪處置使二十年曰採訪處置使分十五道天
寶末又兼黜陟使乾元元年改曰觀察處置使又事物紀原以
觀察使與志掌察所部善惡舉大綱凡奏請皆屬於州歲以八

月考其治以豐稔為上考省刑為中考辨稅為下考 宋朝沿
唐制置諸州觀察使凡諸衛將軍及使遙領者其資品並止本
官叙防禦團練使
刺史亦同祥符中詔觀察使並帶刺史翰林學士陳
故事觀察使並合帶刺史詔
自今除觀察使可兼領之政和中詔承宣觀察使仍不帶持
節等

防禦使

唐武后聖曆元年以夏州鎮領防禦使防禦使之名自此始開
元二年薛訥為隴右防禦使天寶中安祿山犯順大郡要地當
賊衝者置防禦守捉使事物紀原又唐職官志云至德後置節
度使大郡要害之地置防禦使以治軍
原不同今兩存之當考代宗即位諸州防禦使並停明年授
田承嗣魏博等州都防禦使俄遷節度使蓋防禦使名之不廢
也大率防禦隸所治州歲以八月考其治否以無虞為上考清
苦為中考政成為下考 宋朝沿唐制置諸州防禦使唐防禦

使在團練使之下宋朝陞之於上職畧云官制舊典防禦團練使帶遙郡防禦使者年勞至深邊功優異即落遙郡其橫行諸司其團練使刺史則無法茲遙郡也以上應管軍臣僚因乞改軍職遂以本官出守或領副總管方有帶正任者其宗室國戚除再遷使領正任乃國朝舊制

團練使

肅宗乾元初置團練使守捉使大領十州小者三五州代宗時元載當國令刺史悉帶團練使唐職林李少良傳大曆八年晉州團練使少良尋為載所殺大率團練皆隸所治州歲以八月考其治否以安民為上考懲姦為中考得情為下考 宋朝沿唐制諸州團練使

刺史

漢武帝元封五年初置部刺史掌奉詔條察州秩六百石負十人 唐武德元年改太守曰刺史加使持節從三品職同牧尹 宋制諸州刺史無定員外官初除管軍使帶正任刺職隨其人見帶遙郡就除之其橫行諸司使帶遙郡防禦使者年勞至深或邊功優異即落遙郡為止任官靖康元年臣僚言遙郡正任恩數遼絕自遙郡遷正任者合次第轉行今有自遙郡與落階官而授正授直超轉本等正官是皆姦巧希進躡取乞應遙郡承宣使有功勞除正任者止除正任刺史從之

按節度使在唐為閫帥觀察團練使在唐為監司防禦使在唐為邊將刺史在唐為郡守至宋則閫帥監司邊將郡守各別有以名其官而節度承宣觀察團練防禦刺史則俱無職任特以為武臣遷轉之次序故序其事於將軍都尉之後

諸路將軍

宋神宗留意武備本以捍西北二虜而推其法於東南故西北

戍官 大將軍 七 欽定四庫全書 卷五十九 七

為多東南為少陝西諸路四十二將河北諸路三十七將而東
南纔十三將元豐四年詔東南諸路團練諸軍馬十三將淮南
南東路第五西路第六荆湖北路第七南路潭州第八全邵永
三州備廣西應授第九福建路第十廣東路第十一西路桂州
州第十二合諸路九十二將各有正副軍中行圖陣隊調發賞
罰皆關決於將副宣和六年元祐元年司馬光請盡罷諸路將官
其禁軍各委本州縣長吏與總管鈐轄都監押等轄一如未置
將官以前之法而樞密院難之止詔諸路將副在州駐劄不係
路分兵官知州并州鈐轄兼充者並差將官一員兼本州都監
其單將駐劄處勿復差兼宣和五年御筆諸路將副部隊自今
並依元豐法選差乾道四年密院奏諸州揀中弓弩手雖已差
路分鈐轄都監春秋詣諸路巡按緣遂州未有將官專一曰逐
訓練恐致事藝生疎詔諸州各置准備將一員專一管轄曰逐
訓練揀中弓弩事孝宗會要哲宗職官志諸路將官掌統制
所禁禁旅以行陣隊伍金鼓旗職弓矢擊

刺之法而教習訓練之別其武藝精強者待久選補以副將
卒凡兵仗器甲之數標額司節制御寇敵則審其職守
為之責若屯戍防邊則受帥司節制御寇敵則審其職守
應授之事若帥有功則具蔽數籍用命者而旌賞之焉

元祐初右僕射司馬光乞罷諸路將官疏曰臣竊見國朝
以來置總管鈐轄都監監押為將帥之官凡州縣有兵馬
者其長史未曾不兼同管轄蓋知州即一州之將知縣即
一縣之將故也先帝欲征代四夷患諸州兵官不精勤訓
練士卒懈弛於是有建議者請分河北陝西河東京東京
西等路諸軍若干人為一將別置將官使之專功訓練其
逐州總管以下及知州知縣皆不得關預及有差使量留
羸弱下軍及剩員以充本州官白直及諸般差使其餘禁
軍皆制在將官專事教閱臣愚以為職事修舉在於擇人
不在設官苟得其人雖總管等皆能訓練士卒不得其人
雖將官亦何所為况今之將官即向之為總管者也豈為

總管則不能舉職為將官乃能舉職乎此徒變易其名無益事實非為無益兼復有害凡設官分職當上下相維如身之使臂臂之使指紀綱乃立今為州縣長吏及總管等官而於所部士卒有不相統攝不得差使殆如路人者至於倉庫守宿街市巡邏亦皆乏人雖於條許差將下兵士而州縣不能直差須牒將官將官往往占護不肯差撥萬一有非常之變州縣長吏何以號令其衆制禦姦宄哉

都統

晉孝武帝太元十九年有河西大都統 唐天寶末置為天下兵馬元帥都統朔方河東北平盧節度使都統之名始於此乾元元年戶部尚書李峘除都統淮南江東西節度使宣慰觀察處置等使都統之官始於此 唐制或總五道或總三道上元末省大中後討徐州以康成訓討董巢以荆王鐸為都統董巢

之難置諸道行營都統掌征伐兵罷則省雖總諸道兵馬不賜旌節 宋朝諸軍都統制者自渡江已前亦有之然未為官稱蓋是時陝西河東三路皆以武臣職高有智畧者為馬步軍副都總管遇出師征討則加以都統制軍馬之名猶今節制軍馬之類非有司分也建炎元年置御營司遂擢王淵為都統制都統制名官自此始大槩南渡置統制一則兵興稱謂不一諸路起兵有自稱統制者州縣管押勒王兵者亦有稱統制者諸道都總管及諸司便宜差統制者建炎初劉光世上言於是並罷惟中都主兵朝廷差充統制者仍舊紹興初諸大將改為行營五護軍四年吳玠升宣撫副使其弟為右護軍都統制十一年韓世忠張俊岳飛除樞密使副使罷宣撫司其統領將副並改充御前隸樞密院各帶御前字入銜其兵馬就令所部統制官節制而都統皆以屯駐名冠軍額之上獨川陝如故恩數畧視

三衙權任在帥臣之右官卑者稱副都統制設屬有計議機宜
幹辦公事準遣十九年漢沔兩大將改為御前諸軍璘稱利州
西路駐劄御前諸軍都統制政稱利州東路駐劄御前諸軍都
統郭浩時已死故金州無都統制但以知州兼節制嘉定初蜀
叛既平安丙又奏分興州十軍為沔利三軍沔州除都統制利
州除副都統制天下有十都統矣初兀朮犯泗州詔樞密使張
俊於鎮江府置司措置江淮守備俊發張憲事併岳飛賜死俊
遂薦其將定遠軍節度使田師中掌故岳飛之兵又薦清遠軍
節度使王德往金陵於是並詔為御前都統制師中於鄂州德
於建康府駐劄

副都統

唐興元中置副都統 宋朝紹興中亦有副統制隆興二年詔
應諸軍副都統制並罷乾道三年五月陳天麒奏荆南都統王
宣久病邊報不一恐緩急軍事將帶奏負瑋為副都統制就同
管軍閏七月上謂宰執曰朕欲江上諸軍各置副都統制一員
令兼領軍事豈惟儲他日統制亦使主將有所顧忌於是以郭
剛為鎮江副都統制張榮為建康副都統制三省樞密院定制
云已復置在外副都統制裨贊主帥商議軍事覺察奸弊所有
本司文字與都統連銜調發軍馬并聽都統指揮月旦亦許上
表平江許浦水軍乾道間置副都統以領之

統制

統制統領官三衙及御前軍將佐也祖宗時禁兵但以路分都
監等領之渡江後大軍又有統制同統制副統制統領同統領
副統領等其下乃有正將副將準備將之名皆偏裨也舊制准
備而上自主帥陞差仍先申樞密院定察紹熙四年詔江上陞
差統制至準備將令主帥解發三人赴總領所內選一名慶元

三年詔陞差並委主帥自是主帥之權復重矣

都總管副總管附

魏黃初始置都督諸州軍事後周改都督諸軍事為總管武帝時以王謙為益州總管之名始此 隋文帝以并益荆揚四州置大總管其餘總管府置於諸州列為上中下三等加使持節煬帝改帥都督為旅帥 唐諸州復有總管亦加使持節武德初邊要之地亦置 宋朝馬步軍都總管以節度使充副總管以觀察以下充有止一州者有數州為一路者有帶兩路三路者或文臣知州則管勾軍馬事舊相重臣亦為都總管有禁兵駐泊之名咸平發三路都總管景德詔鎮定兩路併為一路諸路並去行營之名止為駐泊總管慶曆三年詔近分陝西緣邊為四路各置經畧安撫招討等使自今路分總管鈐轄以上許與都總管司同議軍事路分都監以下並聽都總管等節制違

者以軍法論七年析河北四路各置都總管一員如無事止以安撫使總制諸路八年諸州部署並改總管兵馬總管副總管

畧各總管舊曰部署英朝諱改焉又續會要云兩朝國史志有兵為總管副總管凡武臣以諸司使以上充文臣以兩省五品以上充一州即為兵馬總管一建炎元年李綱言守備當於沿河

沿淮沿江置帥府要郡以控扼其帥府文臣一員帶安撫使馬

步軍都總管武臣一員充副總管改路分為副總管路鈐轄為鈐轄為副都監遇朝廷起兵則副總管為帥副鈐轄都監各以兵從出

聽其節制正官願行者聽紹興二年詔郡守臣罷帶兵職諸路

副總管可依舊改充路分鈐轄五年密院言東南多事合要近

上兵官總領軍政乃詔兩浙江南荆湖福建廣東可依三路置

總管於帥府七年淮東置總管十二年諸路並置州總管一員

都副鈐轄州鈐轄附

宋初以朝官及諸司使以上充或一州或一路或兩路三路亦

有無都字者嘉祐詔內臣為鈐轄都監者逐路止置一員祖宗
 時不常置成都大府帥臣第帶兵馬鈐轄而兩武臣之為鈐轄
 者與鈞禮張詠知益州羣盜充斥詠一日召鈐轄以州印付之
曰盜勢如此而鈐轄晏然無計賊心是必欲誅自行
也鈐轄宜權州事鈐轄驚曰某今行矣誅置酒餞之曰鈐轄今
往必破賊若無功而還必斷頭於此樓下鈐轄震慄遂平賊而
還○又續會要載兩朝國史云官高建炎三年詔要郡守臣兼
 資深充都鈐轄官甲資深稱鈐轄
 兵鈐轄以武臣為之副改諸路都監為副鈐轄紹興三年守臣
 罷兼兵職副鈐轄改為路分都監而帥府如故自從益瀘夔廣
 桂五州牧皆以都鈐為稱而江西贛州以多盜其守臣亦帶江
 西兵馬鈐轄至於武臣為路鈐者亦無尺籍伍符然每歲猶往
 諸州按閱特存故事而已間有得旨葺治軍器或訓練禁軍者
 則仍帶入衙二十八年鎮江府守楊揆言舊政法一路則有路
 分鈐轄一州則有州鈐轄如常秀平江皆有之獨鎮江闕欲添
 置州鈐轄從之淳熙間詔諸路訓練路鈐並要年六十以下曾

經從軍有才武人充紹熙初詔雜流出身不得注路分州鈐都
 監專注才武及曾任主兵官之人

兵馬都監 州都監附

宋朝兵馬都監有路分掌本路禁旅屯戍邊防訓練之政令以
 肅清所部建炎三年以要郡守臣帶本路兵馬都監武臣一員
 充副都監紹興三年罷守臣兼兵職而副都監如故州都監則
 以大小使臣充掌本城屯駐兵甲訓練差使之事兼在城巡檢
 資淺為監押或雜用文臣其後止用武臣

巡檢

宋朝有沿邊溪洞都巡檢或蕃漢都巡檢或數州數縣管界或
 一州一縣巡檢掌訓練甲兵巡邏州邑擒捕盜賊事又有刀魚
 船戰棹巡檢江河淮海置捉賊巡檢又巡馬遞鋪巡河巡捉私
 茶鹽等各視其名分以修舉職業皆掌巡邏機察之事中興後

職官 大將軍 文獻通考卷五十九

五

三

凡沿江沿海招集水軍控扼要害及地分闊遠處皆置巡檢一員往來接連合相應援則置都巡檢以總之皆以才武大小使臣充各隨所在聽州縣守令節制本寨事並用取州縣指揮若海南瓊管及歸峽荆門等處跨連數郡控制溪峒又置水陸都巡檢使或三州都巡檢使以增重之

卷之五十九

义

文獻通考卷之六十

宋鄱陽 馬端臨 貴與 著

明蘄陽 馮天馭 應房 校刊

職官考 東宮官總叙

凡三王教世子必以禮樂樂所以脩內禮所以脩外禮樂交錯於中發形於外是故其成也懌恭敬而溫文中心也立太傅少傅以養之欲其知父子君臣之道也言養者積太傅審父子君臣之道以示之少傅奉世子以觀太傅之德行而審諭之太傅在前少傅在後謂其在入則有保出則有師謂燕居出入時也成王為孺子出則周公召公入則大顛漢班彪上書曰昔也者教之以事而諭諸德者也保也者慎其身以輔翼之而歸諸道者也慎其身者秦漢以下始加置詹事中庶子及諸府寺等官亦有以他官而監護者漢孝宣帝欲令中郎將監護太子家疏庸以為示狹非所以廣太子

也後漢順帝立太子居承光宮以侍御史種暹監護有中常侍
卒乘衣車來載太子太子太傅高褒憂懼不能止開門將出而
暹至手劔當車曰太子國之儲副人命所繫常侍來無尺一何
以得將太子去何知不與內寵姦臣共謀今日之事有死
而已乃遣褒詣臺啓

白得中奉勅乃聽之自魏明帝以後又曠東宮制度闕廢官司
不具與孫權即位孫登為太子每置四友等官以諸葛恪為左
輔張休為右弼顧譚為輔正都尉陳奇為翼正都尉是為
四友於是東晉初詹事左右率庶子中舍人諸官並未置唯置
衛率令典兵二傳并攝眾事至咸寧元年始置詹事以領宮事

宋孝武置東宮率更令等官其中庶子庶子中舍人舍人洗馬
各減舊員之半後周加置太子諫議員四人至隋罷詹事分東
宮置門下坊典書坊北齊已有
曲書坊以分統諸局北門下內
史二省門下坊

有左庶子二人內舍人四人錄事二人統司經宮門內直典膳
藥藏齋師等六局典書坊有右庶子二人舍人通事舍人各八
人領內坊 唐置詹事府以統眾務置左右二春坊以領諸局

龍朔二年改門下坊為左春坊典書坊為
右春坊咸亨初復舊景雲元年又改為之左春坊置左庶子二
人中允二人司議郎四人錄事二人左諭德一人左贊善大夫

五人崇文館校書二人亦統六局六局之中唯改齊師為典書
餘局各與隋同其六局長官
唯司經置洗馬宮門置大夫餘各置監以局名冠之所職右春
坊置右庶子二人中舍人二人舍人四人錄事二人右諭德一

人左贊善大夫五人通事舍人八人兼領內坊內坊置典內二
人掌閣內諸事
諸坊局小因隋制也 宋仍唐制東宮有六傳下至率更令僕

古官存而無職司至道元年建儲闈置賓客二人左右庶子諭
德中舍各一人並以他官兼充左右春坊鑄印置吏員及太子

登極則省春坊司累朝皆然真宗在東宮建堂習射名繼照堂
有勾當官三人以諸司使
及內侍充仁宗在東宮肄學建堂名資善堂有

都監一人以入內侍
都知班充

太子六傳

太子師保二傳殷周已有逮乎列國秦亦有之孝公時商鞅設
法黜太子師傳

太子師保二傳殷周已有逮乎列國秦亦有之孝公時商鞅設
法黜太子師傳

是漢高帝以叔孫通為太子太傅位次太常後亦有少傅高帝東征

通為太子監關中兵謂張良曰子房雖病強卧而傳太子時叔孫

通為太子監關中兵謂張良曰子房雖病強卧而傳太子時叔孫

通為太子監關中兵謂張良曰子房雖病強卧而傳太子時叔孫

通為太子監關中兵謂張良曰子房雖病強卧而傳太子時叔孫

通為太子監關中兵謂張良曰子房雖病強卧而傳太子時叔孫

通為太子監關中兵謂張良曰子房雖病強卧而傳太子時叔孫

通為太子監關中兵謂張良曰子房雖病強卧而傳太子時叔孫

通為太子監關中兵謂張良曰子房雖病強卧而傳太子時叔孫

通為太子監關中兵謂張良曰子房雖病強卧而傳太子時叔孫

通為太子監關中兵謂張良曰子房雖病強卧而傳太子時叔孫

通為太子監關中兵謂張良曰子房雖病強卧而傳太子時叔孫

通為太子監關中兵謂張良曰子房雖病強卧而傳太子時叔孫

通為太子監關中兵謂張良曰子房雖病強卧而傳太子時叔孫

通為太子監關中兵謂張良曰子房雖病強卧而傳太子時叔孫

通為太子監關中兵謂張良曰子房雖病強卧而傳太子時叔孫

通為太子監關中兵謂張良曰子房雖病強卧而傳太子時叔孫

通為太子監關中兵謂張良曰子房雖病強卧而傳太子時叔孫

通為太子監關中兵謂張良曰子房雖病強卧而傳太子時叔孫

通為太子監關中兵謂張良曰子房雖病強卧而傳太子時叔孫

通為太子監關中兵謂張良曰子房雖病強卧而傳太子時叔孫

通為太子監關中兵謂張良曰子房雖病強卧而傳太子時叔孫

通為太子監關中兵謂張良曰子房雖病強卧而傳太子時叔孫

通為太子監關中兵謂張良曰子房雖病強卧而傳太子時叔孫

通為太子監關中兵謂張良曰子房雖病強卧而傳太子時叔孫

通為太子監關中兵謂張良曰子房雖病強卧而傳太子時叔孫

太尉賈充領太保司空齊王攸領太傅所置吏屬復如舊二傳

復領官屬及楊珧為衛將軍領少傅復省詹事遂崇廣博訓命

制也咸康元年以給事黃門侍郎楊珧為詹事掌官事二傳不

重故或行或領時侍中任愷武帝所親敬復使領之蓋一時之

官秩與後漢同皇太子先拜諸傅然後答之如弟子事師之禮

小皆由二傅少傅立草太傅書真以為儲訓並有功曹主簿五

太始三年武帝始建置東宮各置一人尚未置詹事官事無大

為書不曰令少傅稱臣而太傅不臣吳薛綜綜子瑩瑩子兼晉

官屬而少傅主太子官屬漢魏故事太子於二傅執弟子禮皆

皆進賢兩梁冠黑介幘五時朝服佩水蒼玉晉令曰太子太其

後太尉汝南王亮車騎將軍楊駿司空衛瓘石鑿皆領傅保猶

不置詹事以終武帝之代惠帝元康元年復置詹事二傳給菜

少以景帝諱師故改太師為太帥通省尚書事詹事文書關由

六傳職官要錄曰晉太子自元康之後諸傅或三或四或六渡

江之後有太傅少傅不立師保宋有太傅少傅各兼丞一人其

保傳並銀章青綬齊與宋同武帝時以王儉為少傅舊太子敬

二傳同至是朝議接少傅以賓友之禮梁太傅位視尚書令少

傳視左僕射職官要錄曰三少舊視陳因之自宋以下惟有傳

而無師保後魏有太師太傅太保謂之東宮三太少師少傅少

保謂之東宮三少孝明在東宮宣武帝欲以崔光為太子師

拜光北面立不敢答拜唯西面拜光北面立不敢答拜唯西面

拜謝而出乃授光太子少傅北齊皆有之出則三師在前二

拜謝而出乃授光太子少傅北齊皆有之出則三師在前二

拜謝而出乃授光太子少傅北齊皆有之出則三師在前二

少在後後周不置隋與北齊同唐六傳不必備唯其人太子出則乘輅備儀以爲後從貞觀中太宗撰太子接三師之儀出殿門迎太子先拜三師各拜每門讓三師坐與三師書前名惶恐後名惶恐再拜先天元年十二月詔東宮三師三少直開府置令丞各一人隸詹事府尋罷宋朝師傅不常設仁宗升儲置三少各一人李文定公昉以參知政事兼掌賓客及陞左相遂進兼少傅此宰相兼官僚之所從始也丁謂兼少師馮拯兼少傅曹利用兼少保是時實爲東宮官餘多以前宰執爲致仕官若太子太師太傅太保以待宰相官未至僕射者及樞密使致仕亦隨本官高下除授太子少師少傅少保以待前執政其少師非經顧命不除若本官至尚書即除少傅丞郎給諫只除少保若因遷轉則遞進一官至太師即遷司空矣天禧末皇太子同聽政乃以首相兼少師樞密曹利用兼賓客自後神宗欽宗光宗在東宮皆不置開禧

三年史同知彌遠自詹事入樞府乃進兼賓客已而太子侍立遂以錢丞相象祖兼太子少傅明年景獻太子立並置二相錢左相改兼少師史右相兼少傅未幾右相丁內艱左相亦去位又明年右相起復遂進兼少師焉

太子賓客

漢高帝時有四人年老以上慢侮逃匿山中義不爲漢臣謂之四皓東園公綺里季夏黃公角里先生高帝不能致及將廢太子太子迎四人至侍從太子鬚眉皓白衣冠甚偉高帝曰既見煩公幸卒護太子太子由是不廢至孝武帝又爲太子立博望苑使通賓客晉元康元年閔懷太子始之東宮惠帝詔曰適幼蒙今出止東宮雖賴師傅羣賢之訓其遊處左右宜得正人能相長益者太保衛瓘司空隴西王泰太子太傅楊濟太子少師裴楷太子少傅華廙各道義之門有不肅之訓其令五人更往來與太子習數

備賓友也其特雖非官而謂之東宮賓客皆選文義之士以侍
儲皇其後無聞唐顯慶元年正月以太子太傅兼侍中韓瑗中
書令來濟禮部尚書許敬宗左僕射兼太子少師于志寧並為
皇太子賓客遂為官負定置四人掌調護侍從規諫凡太子有
賓客之事則為上齒蓋取象於四皓焉資位閑重其流不雜天
中賀知章自太子賓客度為道士還鄉
捨宅為觀玄宗賦詩贈別時議榮之宋至道元年建儲乃置
賓客二人以他官兼天禧四年參政任中正樞副錢惟演參政
王曾並兼太子賓客執政兼東宮官自此始中興後賓客罕除
開禧三年景憲太子立始以執政兼賓客後復省

太子詹事

詹事秦官應劭曰詹
省也給也漢因之掌皇后太子家皇后太子各置詹
事隨其所在以名
官漢官曰詹事位長秋上亦在者主中諸官後漢志曰初成帝
鴻嘉三年省詹事職并大長秋是後皇后當法駕尚則中調中
官者職吏權兼詹事奉引訖罷官者謀後尚
書選兼職吏一人奉引此皆皇后詹事也漢時太子門大夫

庶子洗馬舍人皆屬二傳其太子家令丞率更令丞僕中府衛
率等官並屬詹事後漢省詹事而太子官悉屬少傅魏復置詹
事領東宮衆務晉不置至咸寧元年復置以掌宮事事具六
傳篇及
永康中復不置自大安以來又且終孝懷之代晉職擬尚書令
掌三令四率中庶子庶子洗馬舍人等官銀印青綬介憤進賢
兩梁冠絳朝服佩水蒼玉宋與晉同齊置府領官屬齊沈文季
為太子詹
事梁陳任總宮朝後魏有太子左右詹事北齊東宮衆事無大
小皆統之領三寺二坊及左右衛後周置太子宮正宮尹隋開
皇初置詹事二年罷之唐復置詹事府詹事一人掌內外衆務
糾彈非違總判府事置少詹事一人以貳之龍朔二年改詹事
為端尹詹事府為
端尹府少詹事為少尹咸通初復舊 丞秦官漢因
之後漢省魏晉隋詹事省置至晉永康中詹事特置丞一人掌
文書關通六傳過江多用負外郎遷尚書郎宋齊因之梁陳制

一梁冠皂朝服銅印墨綬後魏北齊並有之後魏楊昱字元畧為詹事丞孝明為

太子尚在懷抱其所出入唯乳母而已不令官寮聞知昱諫曰太子勤止宜令翼從陛下若召太子必降手勅令臣下咸知乃

認曰自此已後非朕手勅勿令隋初置一人唐置二人掌文武

官簿帳朝集假使分判主簿一人晉始置自後歷代皆有唐

因之掌付事勾稽監印紙筆司直二人唐龍朔三年置桂坊比

御史臺置令一人比大夫司直二人比侍御史掌彈劾官府察

其後廢桂坊以司直隸詹事府 宋東宮官有詹事仁宗陞儲

置詹事二人神宗欽宗升儲並置二人皆以他官兼登位後省

乾道元年莊文太子立置詹事二人踰月詔太子詹事過東宮

講讀日並往陪侍七年光宗正儲位以敷文閣直學士王十朋

敷文閣待制陳良翰為太子詹事不兼他官非常制也

太子庶子 中允 舍人 贊善 文學 通事 舍人 司議 郎 中 舍人 諭 德 崇 文 館 學 士 官 門 等 郎

古者天子有庶子之官周官謂諸子職諸侯卿大夫之庶子掌其戒

令與其教理有大事則帥國子而致於太子唯所用之秦因之

置中庶子庶子負宋志云後漢置中庶子按齊人繆陽上疏云

官明矣漢因之有庶子負五人史丹王商歐陽地餘並為中庶子

王莽改曰後漢負五人職如侍中而庶子無負職如三署中郎

近之官 晉中庶子庶子各四負職比散騎常侍及中書監令

皆以俊茂者為之或以郡守參選高祖為中庶子朝廷以為太

太子體皇極之尊無私於天下官臣皆受命天朝不得同之藩

國事遂施行又王珣啓以相謀為中庶子曰東宮之選中庶子

總管門下尤不若釋奠中庶子扶左庶子扶右宋與晉同武官

平巾幘絳朝服元嘉初詔二率中庶子隨太子入直上宮十四

年又詔還直東宮至齊其庶子用人卑雜梁天監七年詔革選

庶子

其言以太子中舍人司徒從事中郎為之凡中庶子四人以功高者一人為祭酒行則負璽前後部護駕與功高中舍人一人共掌其坊之禁令庶子四人掌侍從左右獻納得失與功高通事舍人一人共掌其坊之禁令冠服並同前代陳因梁制後魏亦有中庶子庶子官北齊門下坊中庶子四人領之典書坊庶子四人領之隋分為左右庶子各二人分統門下典書二坊事唐亦各二人分掌左右春坊事龍朔二年改左右庶子為左右中護咸亨初復舊左擬侍中而右擬中書令貞觀中詔曰皇太子與百官書疏未有制式近代以來例皆各日無以別貴賤今此處分論事之書皇太子並宜稱令右庶子以下署各宜奏行書其餘與諸親及師傳等書不在其限中允司議郎司經洗馬文學校書正字典膳藥藏內直典設宮門等局郎丞崇文館並屬右春坊中舍人舍人通事舍人並屬左春坊其論德贊善亦左右分隸焉

中允後漢太

官屬有之職在中庶子下洗馬上漢制太子五

曰一朝其非朝即使僕及中允朝朝請問起居其後無聞宋齊有中舍人是其職也唐貞觀初改太子中舍人為中允置二元年復為中允而左贊善仍置焉中允掌侍從禮儀駁正啓奏并監藥及通判坊局事若庶子闕則監封題職擬黃門侍郎永徽三年以皇太子諱忠改為內允太子遜位而官復舊司議郎唐貞觀五年皇太子上表請置史職用司箴誠乃於門下坊置太子司議郎四人精選名士以居之龍朔中分為左右以左司議郎替司議郎以右司議郎替舍人咸亨初復舊掌侍從規諫駁正啓奏并錄東宮記注分判坊事職擬給事中中舍人晉咸寧初置中舍人四人以舍人才學之美者為之與中庶子共掌文翰在中庶子下洗馬上晉陸雲為中舍人凡奏事文書皆綜典之監和嘗藥月檢奏直臣名更直五日典文疏如中書

長官

卷六十一

七

崔昂

郎宋亦四人齊有一人梁時功高者一人與中庶子祭酒共掌其坊之禁令陳因之後魏北齊並有之隋曰內舍人四員屬門下坊煬帝減二人唐中舍人二員掌侍從令書奏疏通判坊事擬中書侍郎永徽三年以皇太子諱忠改為內舍人太子遜位而官復舊或謂之太子中書舍人孝和實錄曰王友貞太子中書舍人舍人秦官也漢因之比郎中選良家子孫見錯鄭當時並為太子舍人後漢無員更直宿衛如三署郎中凡帝初即位未有太子太子官屬皆罷唯舍人不省屬少府魏因之晉有十六人職比散騎中書侍郎從駕則正直從次直守妃出則次直從宋有四人齊有一人梁有十六人掌文記陳因梁制後魏亦有之北齊典書坊置二十人隋典書坊有八人煬帝改為管記舍人減四員唐復為太子舍人四人掌侍從表啓宣行令旨分判坊事龍朔二年改為右司議郎咸亨元年復舊

通事舍人齊中庶子屬官有通事守舍人庶子下有內典書通事舍人二人掌宣傳令旨內外啓奏梁亦有之視南臺御史多以餘官兼職陳因之比齊門下坊有通事舍人八人至隋亦有之煬帝改為宣令舍人八員唐復為通事舍人亦有八員掌引導辭見承旨勞問

左右諭德龍朔三年初置太子左右諭德各一員掌侍從贊諭職比常侍

左右贊善大夫龍朔二年初置左贊善大夫替中允置右贊善大夫替中舍人咸亨元年中允舍人復舊而贊善大夫別自為官左右各五人皆掌侍從翊養比諫議大夫

崇文館學士魏文帝始置崇文觀以王肅為祭酒其後無聞貞觀中置崇賢館有學士直學士負掌經籍圖書教授諸王屬左春坊龍朔二年改司經局為桂坊管崇賢館而罷隸右春坊兼

置文學四員司直二員司直正七品上職為東宮之憲司府門北向以象御史臺也其後省桂坊而崇賢又屬左春坊後沛王賢為皇太子避其名改為崇文館其學士例與弘文館同

洗馬秦官漢亦曰先馬如淳曰前驅也國語曰勾踐親為夫差洗馬先或作送後漢員十

六人職如謁者太子出則當直者前驅導威儀也漢選郎中補安帝

時太子謁廟洗馬高山冠非乘從時着小冠魏因之晉有八人

職如謁者准秘書郎集賢一梁冠黑介幘絳朝服掌圖籍釋奠

講經則掌其事餘後漢同宋與晉同齊置一人梁有典經局又

置八人掌文翰尤為清選皆取甲族有才名者為之位視通直

郎陳因之北齊典經坊洗馬二人隋曰司經局置洗馬四人煬

帝減二人唐司經局洗馬二人龍朔二年改洗馬為司經大夫

三年改司經為桂坊一云析司經局置桂坊司經大夫通判坊事龍隸左

春坊咸亨初復舊掌侍奉及經史圖籍判局事

文學漢時郡及王國並有文學而東宮無聞魏武置太子文學

自後並無至後周建德三年太子文學十人後省龍朔三年置

太子文學四員屬桂坊桂坊廢而屬司經開元中定制為三員

掌侍奉分掌四部書判書功事

校書宋孝建中洗馬有校書吏四人自後無聞北齊有太子校

書隋太子校書有六人唐四人掌讐校經籍

正字隋太子正字二員煬帝改為正書唐復為正字亦置二人

掌刊正文字

典膳郎漢魏以來並有太子食官局至北齊門下坊始別置典

膳局有監丞各二人隋如北齊之制唐典膳局有郎二人丞二

人郎掌進膳嘗食之事丞貳之乾封元年皇太子又在內不出

史闕宰臣進擬數人高宗曰邢文偉庶我兒不讀書不肯與肉喫此人甚直可用遂拜焉

藥藏郎北齊門下坊領藥藏局有監丞各二人侍藥四人隋如

我 東宮 文南通卷六

北齊之制唐藥藏局有郎二人丞二人郎掌和齊醫藥之事丞

貳之
內直郎齊有太子內直兵局內直兵史二人梁有直內主璽主
衣扶侍等局各置有司以丞其事陳因之北齊門下坊領殿內
局有內直監二人副監四人隋如北齊制唐內直局有郎二人
丞二人掌符璽繖扇几案衣服之事丞貳之

典設郎南齊置居局齊庫丞一人梁齊內局各置有司以丞其
事陳因之北齊門下坊有齊師局有太子齊師閣置師各二人
隋如北齊制唐典設局有郎四人掌凡大祭祀湯沐洒掃鋪陳
之事

宮門郎秦有太子門大夫漢因之負二人漢官儀曰門大夫
郎將漢官儀曰安帝時太子請魏因之晉太子門大夫准公車
令掌通箋表及宮門禁防宋因之梁代視謁者僕射陳因之北

齊謂之門大夫坊并統伶官隋煬帝改門大夫為宮門監唐初
為宮門大夫今門官局有郎二人丞二人郎掌東宮殿門管鑰
及啓閉之事丞貳之

宋制東宮官有左右庶子諭德舊不常設每儲闈之建隨宜制
官以備寮案多以他官兼領仁宗神宗升儲庶子諭德各置二
人欽宗升儲置一人乾道中庶子諭德除左不除右七年詔庶
子諭德輪日入宮仍同供職事 太子侍讀侍講唐太宗為秦

王府有侍講及為太子亦置焉其後或置或否開元初十王宅
引辭學子書者入教亦為侍讀而無侍講宋神宗升儲置侍講
侍讀各一人乾道七年禮部太常言討論東宮開講儀官僚遇
講讀詹事以下至講讀官上堂並用賓禮參見如延英儀講罷
復位

中舍人舍人至道天禧建儲各置一人神宗欽宗登儲位皆置

中興後省嘉泰初始除王元實後以館職任伯起兼之慶元令太子舍人與中舍人皆從七品而中舍人又在舍人之上然故事未嘗除資善堂大中祥符八年仁宗肄學始置至紹興五年孝宗以建國公就傅就禁中置學館建資善堂以范冲朱震為翊善舊制有翊善贊讀直講中興以後增置說書小學教授開禧初皇子初封榮王命程少逸趙子中領贊讀不稱王府而以資善繫銜蓋以未出閣之故 乾道七年禮部太常寺言討論東宮開講并節朔賀慶辭謝禮儀官寮講讀無已行故事當依倣講筵稍殺其禮每遇講讀詹事以下至講讀官上堂並用賓禮參見依官職序坐皇太子正席講讀官迭起如延英儀講罷復位節朔不受官僚參賀元日冬至詹事以下殿賀謝辭初以常見之禮後離位致詞復位就坐茶湯罷詹事初上參見皇太子拜皇太子答拜庶子等初上參見皇太子受拜庶子諭德及

講讀官雖有坐受之禮止是五禮新儀所載兼日遂致拜之禮近例皆已不行或遇合致拜日更不參酌天禧至道故事施行並從之 按天禧二年左庶子張士遜等言臣等日詣資善堂參參見詔不許至道元年皇太子每見賓客必先拜迎送常階階及門

太子家令

水 主簿 典倉署 食官署 司藏署

家令秦官屬詹事 服虔曰太子稱家故曰家令 漢因之有丞主倉穀飲食職

似司農少府漢代太子食湯沐邑十縣家令主之後漢則屬少傅主倉穀飲食魏因之晉又兼主刑獄穀貨飲食職北廷尉司農少府其家令率更令及僕為太子三卿太康八年進品與中庶子二率同自漢至晉家令在率更下宋則居上銅印墨綬進賢兩梁冠絳朝服主內茵褥牀几諸供中之物及官奴婢月用錢庫內鹽米車牛刑獄齊因之自宋齊以來清流者不為之至梁天監六年武帝以三卿陵替乃詔革選家令視常侍黃門陳

因之後魏亦曰三卿北齊家令有功曹主簿領食官典食司藏等三署及領內坊令丞隋掌刑法食膳倉庫奴婢等煬帝改為司府令唐復為家令寺置家令一人唯不主刑法餘與隋同龍朔二年改家令寺為官府寺家令為官府大夫咸亨初復舊丞二人主簿一人領食官署典倉署司藏署署令各一人丞各二人丞漢家令有丞後無聞宋舊云家令丞一人晉置宋齊以後並有之後周無隋家令丞二人唐因之龍朔二年改為官府丞咸亨元年復舊掌判寺事
主簿晉家令有主簿宋齊因之自後無比齊家令有主簿貞隋亦然唐因之掌印并及勾舉

食官署令丞漢詹事屬官有食令長丞後漢亦有而屬少傅主飲食晉太子食官令職如太官令宋則屬中庶子齊則屬詹事掌厨膳之事梁食官局屬庶子陳因之後魏亦有比齊有食官

令丞又別領器局酒局二丞隋家令寺統食官令丞令一人丞二人唐因之掌飲膳之事

典倉署令後漢太子倉令屬少傅主倉穀魏以下無聞後魏有之比齊家令寺領典倉署令丞典倉署又別領園丞隋家令寺統典倉令丞令一人丞二人唐因之掌穀藏出納及醢醢庶羞之事

司藏署令晉家令有主物吏人梁有錫賜庫局丞庶子又有東宮衛庫丞北齊家令寺領司藏署令丞司藏又別領仗庫典作二局丞隋家令統司藏署令一人丞二人唐因之掌藏庫財貨營繕之事

宋有主管左右春坊事二人以內同主管左右春坊事二人武兼承受官一人以內仁宗神宗升儲位並有之中興後孝宗光宗正儲位及莊文景獻太子皆置其官

太子率更令 丞 主簿

率更令秦官 顏師古曰掌知 漢因之有丞主簿庶子舍人更直
職似光祿勳而屬詹事後漢因之後屬少傅魏因之晉主宮殿
門戶及賞罰事職如光祿勳衛尉而屬詹事宋制銅印墨綬進
賢兩梁冠絳朝服梁陳後魏並有之北齊領中書署掌周衛禁
防漏刻鍾鼓亦屬詹事隋掌伎樂漏刻有令丞錄事各一人唐
因之加掌皇族次序及刑法事龍朔二年改率更寺為司更寺
改令為大夫咸亨初復舊丞主簿各一人
丞後漢率更置丞一人歷代悉有唯後周無唐因隋掌判禮樂
刑罰之事
主簿晉置一人宋無齊有之自後無聞北齊隋又有之唐因之
掌印及勾舉

太子僕 丞 主簿 廐牧署

僕秦官漢因之又有長丞主車馬 又有太子廐長後漢因之而
屬少傅僕如太僕太子五日一朝其非太子朝日即無中允入
問起居魏因之晉主輿馬兼主親族如太僕宗正從駕承安車
次家令而屬詹事宋齊並有之梁視黃門郎陳因之後魏亦有
北齊詹事領僕寺署令丞功曹主簿領廐牧署令隋僕寺置僕
一人掌皇族親踈車輿騎乘領廐牧署令唐因之加掌儀仗喪
葬而不掌親族龍朔二年改僕寺為馭僕寺改僕為大夫咸亨
初復舊丞主簿各一人統廐牧署
丞梁有之陳因之後魏北齊隋並有之唐因之
主簿晉置宋無齊有之梁陳後魏無北齊隋皆有之唐因之
廐牧署令丞漢有太子廐長丞屬詹事後漢亦有而屬少傅主
車馬魏晉因之齊東宮屬有內廐局皆有丞梁陳因之後魏有
之北齊則曰廐牧署令丞車輿局丞隋僕寺統廐牧署令丞唐

因之掌車馬閑廐牧畜之事

左右衛率府 副率已下官屬

衛率府秦官漢因之屬詹事後漢主門衛徵循衛士而屬少傅魏因之晉武帝建東宮置衛率初曰中衛率太始五年分為左右衛率各領一軍惠帝時愍懷太子在東宮又加前後二衛率晉志曰凡太子出前衛率導在前黃麾左右二率從使導輿車後衛率從在烏皮外並帶戟執刀其服並視左右衛將軍劉卞為愍懷太子左率知賈后必害太子乃謂張華曰東宮衛人如林四率精兵萬人公居阿衡之任若得公命皇太子入朝使錄尚書事廢賈后於金墉成都王顥為太弟又置中衛率是為五率及江左省前後率孝武太元中又置宋齊止署左右二率梁二率視御史中丞銅印墨綬武冠絳朝服左率領七營右率領四營陳有二率後魏曰左右衛率北齊謂之左右衛率坊後周東宮有司戎司衛等官隋曰左右率兼有副率二人煬帝改左右衛率為左右侍率兼置副率二人唐為左右衛率府龍

朔二年改其府為左右典戎衛咸亨元年復舊置率各一人領兵宿衛督攝隊伍總判府事李靖為中書令行左衛車騎兵部尚書副率二人掌事

長史各一人隋置唐因之掌通判自長史以下胄曹以上諸率府並同錄事參軍各一人隋置唐因之掌勾稽監印

倉曹參軍各一人隋置唐因之賞官負假使儀式糧廩膳羞田園公廨過所監藥等事

兵曹參軍各一人隋置唐因之掌府內衛事以上名帳差科及公私馬驢等

胄曹參軍各一人隋置為鎧曹唐長安中改為胄曹參軍神龍初復為鎧曹太極中復為胄曹掌軍器儀仗公廨營造罪罰長吏以下官局所領職務諸率府並同

親府勳府翊府中郎將各一人梁左右衛率共領十一營二率

各領殿中將軍十人負外將軍十人比齊左右衛坊率各領騎官備身負外又有內直備身正副都督隋左右衛率下直閣四人直寢八人直齋直後各十人唐則曰親勳翊三府各置中郎將左右郎將各一人唐置錄事兵曹參軍各一人宋制左右衛司禦清道監門內率府率率府副率不常置中興後惟監門率府副率為環衛階官

左右司禦率府

隋文帝置左右宗衛其官制如左右衛各掌以皇族侍衛煬帝改為左右武侍率唐復為左右宗衛率府龍朔二年改為左右司禦衛後改衛為率府焉神龍初復為宗衛景雲二年復為司禦率府置率各一人所掌與左右衛率同副率以下職亦同他准此副率二人長史錄事及倉兵曹參軍各一人

左右清道率府

隋有左右虞候各置開府一人掌斥候伺姦非長史以下如左右衛煬帝改開府為左右虞候并置副率二人唐為左右虞候府職擬左右金吾龍朔二年改為左右清道衛神龍初又為虞候率府開元初為清道率府各置率一人掌斥候道路先驅後殿伺察姦非副率二人長史錄事及倉兵曹參軍各一人宋至道元年東宮置左清道率府副率兼左春坊謁者主贊引真宗登位省仁宗在東宮復以郭承慶夏元亨為之登位復省

左右監門率府

隋左右監門率各置一人掌諸門禁煬帝改為監門將軍唐復為左右監門率擬左右監門龍朔二年改為左右崇掖衛咸亨初復舊垂拱中改為鶴禁衛神龍初復舊各置率一人掌門禁籍傍副率二人長史錄事參軍及兵曹二曹參軍各一人

左右內率府

隋置左右率副率各一人掌領備身以上所領千牛以下禁內典千牛衛同侍衛供奉兵仗唐為左右內率府龍朔二年改為左右奉裕衛咸通初復舊各置率一人掌侍衛左右供奉兵仗副率長史錄參軍及兵曹各一人千牛各十六人掌執細刀弓箭宿衛侍從備身各二十八人掌宿衛侍從龍朔二年改太子左右千牛備身為太子左右奉裕尋復舊

太子旅賁中郎將

旅賁中郎將一人職如武賁中郎將宋初置天子有武賁習武訓也諸侯有旅賁禦災害也唐諸帥府初有中郎郎將官永徽元年以太子名忠改諸率府中郎將為旅賁將其郎將改為翊軍後或改或省

太孫官屬

唐永淳元年三月立皇孫重昭為皇太孫將置府寮高宗召吏

部郎中王方慶問曰前代故事如何方慶進曰臣按周禮有嫡孫漢魏以來皇太子在亦不立太孫晉惠帝永寧元年立愍懷太子第三子襄陽王尚為皇太孫太子官屬即轉為太孫官屬南齊永明十年立文惠太子長子南郡王昭業為皇太孫便居東宮今皇太子在而立太孫旁求載籍未有前例上曰自我作古可乎對曰五帝不相沿樂苟不失上下之序不虧政理之道亦何事而不可上悅方慶詳求典故官屬乃奏太孫府置師傅友文學祭酒及長史曹掾主簿管記司錄以下六曹從事等官各加王府一級上後頗以為疑竟不補授而止

朱子語錄曰或問東宮官屬曰唐六典載太子東宮官制甚詳如一小朝廷置詹事以統眾務則猶朝廷之尚書也置左右二春坊以領眾局則猶朝廷之中書門下省也左右春坊又皆設官又各帥其屬之意崇文館猶朝廷之館

閣替善大夫循朝廷之諫議大夫其官職一視朝廷而為之隆殺此等制度猶存今之東宮官屬極苟簡左右春坊舊制選賢德者為之今遂用武弁之小有才者其次惟有講讀數員而已如替善大夫諸官又但為階官非實有職業神宗以唐六典改官制當時亦有不曾討論者如東宮官屬之不備是舊嘗入劄論東宮官制踈畧宜倣舊損益之不報

六院四轄

檢院

周置大司寇 南梁武帝天監元年詔於公府置 唐天寶九載改理匭使為獻納後又改知匭使 宋雍熙元年改匭為檢東延恩曰崇仁南招諫曰思諫 西中亮曰申明北通文曰招賢景德四年改為登聞檢院命樞密直學士張詠判仍差內品監門 諫議大夫掌受文武官及

士民章奏表疏凡言朝政得失公私利害軍期機密乞恩宣 理雪冤濫及竒方異術皆受以通達凡進狀者先鼓院若為所抑則詣檢院外有理檢院使今不置始於淳化三年置理檢院也至道三年廢天聖七年上因讀唐史見匭函達下民冤中與枉之事乃置匭函仍專命御史中丞為理檢院使以分記中與之初因舊制置局于闕門之前舊在宣德門外 建炎三年專隸諫院南渡以來創治所於和寧門之下紹興戊寅復承平之制移置居雙闕之左

登聞鼓院

古者朝有誹謗之本敢諫之鼓所以通治道而來諫者也 宋朝曰鼓司以內臣掌之鼓在宣德門南街北廊至道三年命太子中舍王濟勾當鼓司用朝臣勾當自此始景德四年詔改為登聞鼓院掌諸上封而進之以達萬人之情隸司諫正言凡文武臣寮閣門無例通進文字並先經登聞鼓院進狀未經鼓院

者檢院不得收接建炎元年因舊制疆于闕門之前高宗即位於南京召李綱為宰相綱奏曰今艱難之際四方休戚利害日欲上聞而士民之願效其智慮者尤多而檢院猶未置恐非所以通下情而急先務也三年專隸諫院

進奏院

唐藩鎮皆置邸京師以大將主之謂之上都留後大曆十二年改為上都知進奏院官

五代以來支郡不隸藩鎮補人為者聽其置邸隸藩鎮者蕪掌焉宋緣舊制皆本州鎮補人為進奏官其軍監場務轉運司則差知後官則副知掌之逐州就京師各置進奏院太平興國六年諸州罷知後之名簡知後官得李楚等百五十人並充進奏官命供奉官張文瓌提轄諸道進奏院監官以京朝官及三班使臣充掌受詔勅及諸司符牒辨其州府軍監以頒下之并受天下章奏牘狀牒以奏御及分授諸司中興以來隸門下後

省給事中點檢訖乾道九年依舊隸後省合傳報事今後省錄付報行

官誥院

宋初於右掖門置院四司誥身案並集于此以備中書除改本司郎官各主其事淳化五年始專置官司於省內凡官誥各以本司誥身印印之文臣用吏部武臣用兵部王公命婦用封加勳用司勳掌文武官將校誥身及封贈官誥院提舉一人以知制誥充判院一人以帶職京朝官充元豐五年行官制文武誥身屬吏部蕃官誥屬兵部封贈及命婦誥屬司封加勳并將校告屬司勳官誥院四部誥身案及吏人隨事隸本部七年并司封司勳誥身案入吏部預書庫收掌崇寧四年吏部轉置造官誥局五年罷令尚書右選主管大觀元年復置尋改為官誥院仍隸左右司三年復罷歸吏部政和三年六月詔依舊置官誥

院差官二員主管少府監鑄印記吏部製造誥身案記爲文中
興以來因仍不改

審計院

宋朝以三司使總邦計司各有院以秉中外泉穀出入之政蓋
會計之府也然業牘從委典者不能徧察而姦容焉淳化三年
始用戶部使樊知古奏別其冗籍復別爲院置官顯領之以聽
稍食之要貳置院之初特掌騎兵徒兵給受之數猶未及諸司
也元豐三年合步騎兩院爲一遂以其一主諸司自宮禁朝廷
下至斗食佐史凡賦祿者以式法審其名數而稽其辭受唯郊
賜給已乃審祿有疑予則詔以法凡四方之計籍上于大農則
逆其會凡有司議調度會賦出則誅焉設員二曰左右聽分案
六史八人其名舊爲諸軍諸司專勾司建炎元年避高宗御諱
改諸軍諸司審計官

糧料院

宋初仍舊制以三司大將軍爲都糧料使自開寶六年以著作
佐郎陸光範充改用京官自此始太平興國五年分諸司馬軍
步軍爲三院八年以馬軍步軍合爲一院雍熙四年命供奉官
陳處晦勾當諸司糧料供奉官曾祚勾當馬步軍糧料自後復
分馬步軍爲兩院或以諸司使副分主之端拱二年復以京朝
官主之元豐末併馬步軍與諸司爲二院隸太府寺掌以法式
頒廩祿凡文武百官諸司諸軍俸料以券准給中興以來行在
有諸軍諸司糧料院鎮江建康有分差諸軍糧料院鄂州有分
差戶部糧料院四川總所有分差戶部魚關糧料院分差利州
戶部糧料院

權貨務都茶場

權貨務掌折博斛米金帛之屬以朝官諸司使副內侍二人監

太平興國中以先平嶺南及交趾諸國入貢通關市議於京師
置權易院大中祥符中併入權貨務建炎中興又創都茶場給
賣茶引隨行在所於權貨務置場雖分兩司而提轄監官並通
街管幹建炎四年詔權貨務都茶場依舊隸左右司其提領尋
措置並罷其都茶場仍令提轄權貨務官兼行提轄尋
徙越州一務場於建康又併真州一務場歸建康紹興五年詔
建康鎮江兩務場只是給賣鈔引三十二年詔三省今後選差
文臣充監更不差武臣乾道六年詔依舊通差武臣先是課入
不立額唯視舊歲為等差是歲始明分有定數歲總為錢二百
四十萬萬行都受藏之所為數八十萬萬于建康者一百二十
萬萬于鎮江者四十萬萬

雜買雜賣務

宋朝雜買務舊曰市買司太平興國四年改至道中廢咸平中
復置以京朝及三班內侍三人監掌和市百物凡官禁官物所
需以時供納雜賣務景德四年置掌受內外幣餘之物計直以
待出貨或準折支用以內侍及三班二人監後亦差文武朝官
紹興六年詔雜買務雜賣場置提轄官一員

文思院

宋朝太平興國三年置掌造金銀犀玉工巧之物金絲繪素裝
綉之飾以供輿輦冊寶法物及凡器服之用隸少府監熙寧三
年詔文思院兩界監官立定文臣一員武臣一員並朝廷選差
其內侍勾當官並罷紹興三年詔少府監併歸文思院其上下
界監官從工部辟差工部言所轄文思院舊分上下界監官三
員內一員文臣係京朝官上界造作金銀珠玉下界造作銅鐵
竹木雜料欲依舊分為上下界從之隆興二年詔併禮物局入
文思院

左藏庫

掌受四方財賦之入以待邦國之經費其原蓋起於周職內主
賦入職歲主賦出而邦布之入出則外府又主之皆其職也
晉始置左右藏令 唐於左右藏分建東西庫以太府少卿知
出納於左長慶門之東 宋初左右止一庫置使領焉太平興
國二年分爲二庫淳化三年分置左右藏各二庫四年廢右併
入左政和六年修建新庫以東西庫爲名中興因仍東西庫各
以文臣監武臣同監其東幣帛純紬之屬在焉其西金銀泉券
絲纈之屬在焉紹興二十七年詔戶部於轄下丞簿內選一員
兼充左藏庫提轄官此提轄所由始也 孝宗即位詔將御前
椿管激賞庫撥歸左藏庫以左藏南庫爲名專一椿管應副軍
期支遣於是東西南三庫尋罷南庫大抵國家用度多靡於
贍軍西蜀湖廣江淮之 賦類歸四總領所以餉諸屯其送京者
殆無幾唯閩浙悉輸焉 東西庫歲入以端計者率百四十萬以

續計者率二千萬給遺稱是而大軍居十之七官禁百司祿賜
裁三之間有非泛浩繁之費則請于朝往往出內帑封樁以補
所闕監官凡五人分帑而治舊以京朝官爲之今唯才是用故
四選通得入

建炎以來朝野雜記曰六院官檢校程審官誥進奏也例
以京官知縣有政績者爲之亦有自郡守除者則繼即除
郎如鹿伯可是也故恩數畧視職事官而不入雜壓紹興
十一年胡汝明以料院除監察御史遂遷副端乾道後相
繼入臺者有宋敦書蕭之敏陳升卿傅淇等數人而六院
彌重號爲察官之儲矣淳熙初龔夔之秉政其內弟林宓
幹辦審計司遇郊恩而林尚京秩乃白上以六院官班寺
監丞之上林用是得封贈父母龔後爲謝廓然所論南竄
此其一事也紹興二年夏六院官始復入雜壓在九寺簿

之下焉

又曰六院官入雜壓事申記已具淳熙四年既削去近歲乃復舉行其班在五寺主簿之下太學博士之上六院官通計十二人皆得轉對但不入品耳然六院本為品有政績者為之故例為察官之選

又曰四提轄謂推貨務都茶場雜買務雜賣場文思院左藏東西庫是也推貨務場掌醴茗香礬鈔引之政令紹興初沿宣政舊例置提領官率以故省吏為之後乃改用士人行在建康鎮江三務場歲入凡二千四百萬建康一萬行在八百萬皆以都司提領不係戶部之經費而在建康鎮江者分屬總領所焉開禧末以總所侵用儲積錢始徑隸提領官不屬總所買務賣場蓋唐宮市之遺制近制凡宮禁月料朝省紙劄文思院之製造和劑局之修合皆

所取給焉至若斤左帑封椿之幣餘編佑打套則賣場掌之紹興六年始置提轄官總其事先是四轄官外補則為州內遷則寺監丞簿亦有徑為雜監司或入三館者乾道十二年權貨王裡除福建市舶左藏王揖除九路鑄錢淳熙七年三月熊子復自文思校書郎近歲望稍輕往往更遷六院官或出為漆倅非曩日之比矣

總官觀

宋朝設祠祿之官以佚老優賢祖宗時真數絕少官制舊典云禮雖年及掛冠未嘗直令致仕皆以官觀處之假以祿耳熙寧以後乃增焉是時方經理時政患疲老不任事者廢職欲悉罷之乃使任官觀以食其祿時相王安石亦欲以此處異議者遂詔官觀毋限真並差知州人以三十月為任

在京官觀

宋朝舊制以宰相執政充使或丞郎學士以上充副使兩省或

五品以上為判官內侍官或諸司使副政和改武臣官制以為使為大夫副使為郎為都監又有提舉提點主管官其戚里近屬及前宰執留京師者多除宮觀以示優禮之意紹興二十一年在京宮觀依在外宮祠以三十箇月為任又紹興五年詔任在京觀請給人從前宰曹侍郎直學士已上依中書舍人太中大夫已上依左右司郎中任樞密都承旨閣學士已上依天曹尚書直學士已上依六曹侍郎太中大夫已上依中書舍人

宮觀使

唐天寶七年以給事中楊釗充九成宮使宮使之名自此南部新宋朝祥符中真宗建玉清昭應宮王魏公旦為首相始命充使宮觀置使自此始又有景靈宮會靈觀使然每每宰相兼職天聖元年呂夷簡為相時朝廷崇奉之意稍緩因請罷使各熙寧中富鄭公弼領集禧觀使居洛此宮觀使居外之所從始也徽宗建玉清萬壽宮乃命宰執兼使副用真廟故事也近以前

宰執奉朝請者領在京宮觀使而在外舊相只除提舉宮觀非祖宗優待宰相之體靖康以來猶未釐正蓋朝廷未暇講也政和八年太師魯國公蔡京少傅太宰鄭居中少保少宰余深檢校太保領樞密院事童貫並兼充神霄玉清萬壽宮使知樞密院事鄧洵武門下侍郎薛昂中書侍郎白時中尚書左丞王黼宣和殿大學士蔡攸並兼充副使渡江後前執政在經筵者不以官高卑率為觀使若他官則使相已上乃得之其居外者必官至三少乃除淳熙中崇憲靖王自節度使拜使相封郡王中書進熟擬提舉洞霄宮周文忠當制引故事宗室使相外居者當得觀使上批如所請紹熙初趙文定以使相判潼川府乞奉祠乃除醴泉觀使非舊典也開禧末陳勉之以特進罷相不帶職乃亦除觀使蓋章達之侍郎當制失之翊日李季章進呈改提舉洞霄宮合故典矣天禧以前崇觀以後宮觀使之名甚眾

職官 東宮
渡江以後宮觀不復置而觀使有二前宰相則得醴泉宗戚則得萬壽又其次則得佑神云宣政間又有提點宮觀官在提舉之下主管之上今省

提舉宮觀

宋朝真宗時東西太一宮提舉以兩省兩制丞郎官為之掌奉齋醮之事天聖七年王清宮災遂罷使而景靈會靈祥源三宮觀以學士舍人管勾李若谷罷參政為資政殿大學士提舉會靈觀自是學士待制知制誥皆得為提舉晏元獻以舊相提舉萬壽觀武臣李端愿止得管勾祥源觀今朝官亦云提舉非故事也

在外宮觀嶽祠

宋朝宮觀皆俟力請而後授侍從而上任宮觀者絕少若因責降改作主管方且差焉熙寧初王安石相二者者方直除宮觀大抵宮觀非自陳而朝廷特差者如降黜之例二年詔杭州洞霄宮亳州明道宮華州雲臺觀建州武夷觀台州崇道觀成都府玉局觀建昌軍仙都觀江州太平觀洪州玉隆觀五嶽廟並依嵩山崇福宮舒州靈仙觀置管勾或提舉提點官四年詔宮觀嶽廟留官一員餘聽如分司致仕例從便居住六年詔卿監職司以上提舉餘官管勾當者又詔年六十以上者乃聽差毋過兩任兼用執政恩例者通不得過三任後蔡京用事增廣職任崇寧三年添宮觀十政和三年添宮觀三十名見續會要亦許乞嶽廟宣和王黼用事外開新邊以熙寧法革之一切不恤士夫於是失祿矣

文獻通考卷之六十

文獻通考卷之六十一

宋鄱陽 馬端臨 貴與 著

明蘄陽 馮天馭 應房 校刊

職官考 司隸校尉

司隸周官也掌五隸之法辨其物而掌其政令五隸謂罪隸四

衣服兵節從中都官徒千二百人師諸官府捕巫蠱督大姦猾督謂察

後罷其兵察三輔三河弘農晉志曰漢武帝初置十三州刺史

七郡元帝初元四年去節後諸葛豐為司隸又加節尋復去

之司隸去節自豐始也諸葛豐為司隸無所迴避侍中許章

劾奏適逢章出豐駐車舉節招章曰下欲收之章馳成帝元延

四年省綏和二年哀帝復置但為司隸除校尉字冠進賢冠屬大司

空比司直司隸掌察皇太子以下行馬內事皆主之專道而行

職官考 司隸 文獻通考卷之六十一 呂春

專席而坐初除皆謁兩府兩府謂丞相御史也唯隋勳初為司
奏免又漢書曰鮑宣字子都明經為司隸丞相孔光行園陵官
屬行馳道中宣使飲止丞相掾史沒入其車馬摧辱宰相又王
駿為司隸校尉奏免丞相巨衡後漢復為司隸校尉所部河南
又蓋寬饒為司隸亦無所迴避尹河內右扶風左馮翊京兆尹河東弘農凡七郡治河南洛陽
北齊書曰後漢凡皇族不得典無所不糾唯不察三公後漢江
二河蓋忌其親而惜形迹之地廷議處九卿上朝賀處公卿
宜令司隸校尉督察三公陳元議下鮑永為司隸鮑恢為都官從事並不避強禦詔策曰貴戚且
當斂手以避二鮑又中常侍王甫曹節等用事尚書令楊球
常唾手拊體曰當令楊球作司隸此輩敢爾後及拜司隸遂表
劾王甫自臨考父子皆死於杖下曹節見甫屍乃收淚入言球
罪帝徒為衛尉球叩頭曰願假臣一月必令豺狼梟暴伏其
辜又李膺字元禮拜司隸校尉張讓弟朔為野王令貪殘無道
畏膺而逃藏讓舍柱中膺率吏破柱取朔付獄殺之自是
官官屏氣休沐不敢復出帝照其故並叩頭泣曰畏李司隸凡
司隸屬官有從事史十二人其都官從事史至為雄劇主察百
官之犯法者魏晉司隸與二漢同劉聰借號置司隸於端門外
坐在諸卿上絕席其入殿按本品秩在諸卿下不絕席初以司

隸官屬制置如州儀而俗稱之司州見大及魏晉乃以京輔所
部定名置司州以司隸校尉統之及東晉渡江罷司隸校尉官
變其職為揚州刺史後魏北齊為司州牧後周有司隸下大夫
掌五隸及徒者捕盜賊囚執之事屬大司寇隋初有雍州牧後
煬帝置司隸臺有大夫一人掌諸巡察薛道衡為司隸大夫別
駕二人分察畿內一人按東都一人按京師後又罷司隸臺裴
為御史大夫欲重已權令虞世而留司隸從事之名不為常員
基奏罷司隸刺史以下官屬臨時選京官清明者權攝以行唐無司隸校尉而有京畿採訪
使亦其職也

州牧刺史

黃帝立四監以治萬國唐有九州舜置十二州有牧夏為九州
牧殷周八命曰牧秦置監察御史漢興省之至惠帝三年又遣
御史監三輔郡察詞訟所察之事凡九條監者二歲更之常以

十月奏事十二月還監其後諸州復置監察御史文帝十三年
以御史不奉法下失其職乃遣丞相史出刺并督察監察御史
武帝元封元年御史止不復監至五年乃置部刺史掌詔六條
察州凡十二州焉漢制刺史以六條問事非條所問即不省一條
二千石不奉詔書導承典制背公向私旁詔守利侵漁百姓聚
斂為姦三條二千石不卹疑獄風厲殺人怨則任刑喜則任賞
煩擾刻暴刻截黎元為百姓所疾山崩石裂妖祥訛言四條二
千石選置不平均苟阿所愛蔽賢寵頹五條二千石子弟持怙榮
勢請託所監六條二千石違公下比阿附豪強通行貨賂割損正令居部九歲舉為守相成帝綏
和元年以為刺史位下大夫而臨二千石輕重不相準乃更為
州牧秩真二千石位次九卿九卿缺以高第補是時何武與程
州牧秩真二千石位次九卿九卿缺以高第補方進奏曰古選
諸侯賢者以為州伯令部刺史居牧伯之位選第大吏所薦位
高至九卿所惡立退任重職大春秋之義用貴理賤不以卑臨
尊刺史位下大夫而臨二千石輕重不相準請罷刺史更置州牧以應古之制奏可哀帝建平二年復為
刺史時朱博又奏曰漢家立置郡縣部刺史奉使典州督察郡
國吏人安平故事居部九歲舉為守相其有異材功著者
輒登擢秩卑加賞威勸功樂進令增秩為牧以高第補九卿其
中材則苟自守而已恐功効陵夷茲軌不禁臣請罷牧置刺史

如故元壽二年復為牧後漢光武建武十八年復為刺史外十
二州各一人其一州屬司隸校尉漢刺史乘傳周行郡國無適
所治中興所治有定處舊常以八月述行所部常以秋分行部
輿上錄囚徒考殿最初歲盡詣京都奏事中興但圖計吏不復
自詣京師建武十一年初斷元嘉元年
二千石行三年服雖父母之喪不得去職初聽刺史
延喜二年復斷之或謂州府為外臺謝夷吾為州刺史第五
實為九伯之冠靈帝中平五年改刺史唯置牧是時天下方亂
豪傑各欲據有州郡而劉焉劉虞並自九卿出領州牧州牧之
任自此重矣舊制州牧奏二千石長吏不任位者事皆先下三
公三公遣掾史按驗然後出退光武即位用法明察不復委三
府故權歸舉刺之吏魏晉為刺史任重者為使持節都督輕者
為持節皆銅印墨綬進賢兩梁冠絳朝服領兵者武冠而晉罷
司隸校尉置司州江左則揚州刺史自魏以來庶姓為州而無

司隸校尉置司州江左則揚州刺史自魏以來庶姓為州而無

將軍者謂之單車刺史庶姓謂非帝族凡單車刺史加督進一品都督進二品不論持節假節晉制刺史三年一入奏甲午詔書曰刺臺其非所部而在宋與魏同梁刺史受之明日辭宮廟而行皆持節後魏天錫二年又制諸州置三刺史皇室一人異姓二人比古之上中下三士也郡置三太守縣置三令長孝文太和中次職令自後魏北齊則司州曰牧而北齊制州為上中下三等每等又有上中下之差自上上州至下下州凡九等後周則雍州曰牧而制刺史初除奉辭之日備列鹵簿凡總管刺史則加使持節諸軍事以此為常及蘇綽為六條之制初文帝秉魏政令百官誦習其牧守令長非通六條及計帳者不得居官六條之制其畧曰其一先治心二清淨則思慮安生見理不明是以治民之要在於清心而已其二敦教化其三盡地利其四擢賢良其五卹獄靜帝大象元年詔總管刺史及行兵者加持節餘悉罷之隋雍州置牧餘州並置刺史亦同北齊九等之制

總管刺史加使持節至開皇三年罷郡以州統縣自是刺史之名存而職廢後雖有刺史皆太守之互名理一郡而已非舊制而以刺史牧人既非使官則合罷持節之稱其時制置不以名實相副為意仍舊存之後改為太守亦復不省所以使持節之名不及於邊遠小郡刺史縣令三年一遷諸有兵處則刺史帶軍事以統之煬帝乃別置都尉十四年改九等州縣為上中下凡三等煬帝大業初復罷州置郡為司隸臺大夫一人巡察畿內又有司隸刺史房彥謙嘗為之其刺史十四人巡察畿外諸郡亦有六條之制與漢六條不同從事四十人副刺史巡察每年二月乘軺巡郡縣十月入奏唐武德元年罷郡置州改太守為刺史而雍州置牧至神龍二年二月分天下為十道置巡察使二十人一道以左右臺及內外官五品以下堅明清勁者為之兼按郡縣再替而代至景雲二年改置按察道各一人開元十年省十七年復置二十二年改置採訪處置使其有戍旅之地即置節度使仍各置印天寶九年三月勅本置採訪使令

唐天寶九年三月勅本置採訪使令

舉大綱若大小必由是一人兼理數郡自今以後採訪使但採察善惡舉其大綱自余郡務所有奏請並委之郡守不須干及治於所部之大郡至德之後改採訪使為觀察觀察皆并領都道大者十餘州小者二三州各因其山川區域為制諸道增減不恒使各沿革不一舉其職例則皆古之刺史云

都督

總管節度團練都統等使附

後漢光武建武初征伐四方始權置督軍御史事竟罷建安中魏武為相始遣大將軍督之而袁紹分沮授所統諸軍為三都督紹以沮授郭圖惇于瓚各典一軍魏武征孫權還又使夏侯惇督二十六軍魏文帝黃初三年始置都督諸州軍事或領刺史又上軍大將軍曹真都督中外諸軍假黃鉞則總統外內諸軍矣明帝太和四年司馬宣王征蜀加號大都督高貴鄉公正元二年司馬文王都督中外諸軍尋加大都督及受晉禪則都督諸軍為上監將軍次之督諸軍為下使持節為上持節次之假節為下使持節得殺二千石以下持節殺無官位人若軍事得與使持節同

假節唯軍事得殺犯軍令者及伐吳之役以賈充為使持節假

黃鉞大都督總統六師兼給羽葆鼓吹親擁兵萬人騎二千置左右長史司馬從事中郎增參軍騎司

馬各十人帳下司馬二十人太康中都督知軍事刺史理人各用

人也惠帝末乃并任非要州則單為刺史庾翼都督征討諸軍典賓參軍

江左以來都督中外尤重唯王導等權重者乃居之

宋氏人臣則無居者唯江夏王義恭得假黃鉞假黃鉞則專戮

節將非人臣常器又有都督諸州諸軍事者則為常職舊日監

某州諸軍事文帝即位改監為都督後魏有都督中外諸軍

事永安以後近遠多事置京畿大都督總攝軍人立府置佐後

周改都督諸軍事為總管則總管為都督之任矣又有大都督

帥都督都督至隋三都督並以為散官煬帝改大都督為校尉

帥都督為旅帥都督為隊正唐武德七年改上大都督為驍騎尉大

都督為飛騎尉帥都督為雲

為武騎尉按此則都督之名微矣隋文帝以并益荆揚四州

為武騎尉按此則都督之名微矣隋文帝以并益荆揚四州

為武騎尉按此則都督之名微矣隋文帝以并益荆揚四州

為武騎尉按此則都督之名微矣隋文帝以并益荆揚四州

為武騎尉按此則都督之名微矣隋文帝以并益荆揚四州

為武騎尉按此則都督之名微矣隋文帝以并益荆揚四州

為武騎尉按此則都督之名微矣隋文帝以并益荆揚四州

為武騎尉按此則都督之名微矣隋文帝以并益荆揚四州

為武騎尉按此則都督之名微矣隋文帝以并益荆揚四州

為武騎尉按此則都督之名微矣隋文帝以并益荆揚四州

置大總管并益揚三州以親王臨統唯制其餘總管府置於諸州列為上中下三等加使持節煬帝悉罷之唐諸州復有總管亦加號使持節武德元年諸州總管亦加號使持節五年以洛荆并幽交五州為大總管府七年改大總管為大都督府總管府為都督府舊洛州已置都督府武德四年廢府置大行臺復有行軍大總管者蓋有征伐則置於所征之道以督軍事自武德以來亦有元帥之號太宗為秦王加西討元帥中宗為周王為洮河道元帥睿宗為相王為并州道行軍元帥安祿山反後天寶十五年帥後李光弼郭子儀復為副元帥李岷李若幽李勉又為兵馬都統蓋從其宜也太極初并益荆揚為四大都督府開元十七年加潞州為五焉其餘都督定為上中下等上都督府五中都督府十六前後制置改易不恒難可備叙凡大都府置大都督一人世宗所管都督諸州城隍等親王為之多遙領其任亦多為贈官長中居府以總其事功曹以下官屬但負

其職事不異其郡佐篇分天下州縣制為諸道每道置使治於所部即採訪使也其邊方有寇戎之地則加以旌節謂之節度使自景雲二年四月始以賀拔延嗣為涼州都督充河西節度使其後諸道因循流得以軍事專殺行則建節府樹六纛外任之重莫比焉本皆兼度支營田使開元九年十一月勅其河東河北不須別置並令節度使兼充有副使一人副使行軍司馬一人申習法令自漢魏至隋總伐出征則刺史都督將軍等官管乃前代專征之任其秦佐亦多同之自後改為節度大使署副使判官以為察佐如前代長史已下之任然長史司馬及諸曹是曰官名副大使副使判官乃為使職有所改易合隨府主置大使則有副使已下今若改名使府不合設官充其察吏蓋因授任者莫詳其源既有副使又置司馬參雜重設判官二人遂為其例况不標於甲令固須區別著定恒也判官二人分判倉兵騎曹四曹事掌書記一人王義恭取丘巨源為掌書記副使及行軍司馬通署參謀無真或一人或二人隨軍四人出入開元中凡八節度使西河西隴右朔方河東幽州劍南嶺南蓋古之持節都督江左四此入節度也後更增加兼殿各號

武官 司隸

中郎將近代行軍總管之任魏將帥出行兵滿萬人以上則置
以下貞數通減自至德以來天下多難諸道皆聚兵增節度使
為二十餘道其非節度使者謂之防禦使以採訪使并領之採訪
人兼領之乾元中始置都統使監總管諸道或領三道或領五
道皆占方萬牧伯之任也上元末省都統後又改防禦使為都
團練守捉使皆主兵事而無旌節察屬亦減有副使一人掌
使事判官二人分判軍事自永泰若朝覲則置留後擇其人而
任之宋武帝起義討桓玄既平京口向建業以孟昶為長史總
府事皆留後之任也自後無代無之不復遍舉

都護

漢宣帝地節二年初置西域都護為加官也或以騎都尉諫議
大夫使護西域三十六國有副校尉始以鄭吉為之後廢至後
漢永平十七年復置班超為西域都護大破焉耆尉犁斬其
王自是西域降伏納質者五十餘國
宋以後有都護之官亦其任也齊書曰廣州西南有二江川源
深遠別置督護專征討之陳伯
超為江西都護沈
唐永徽中始於邊方置安東安西安南安北

四大都護府後又加單于北庭都護府麟德元年改雲中府置
都護一人掌所統諸番慰撫征討斥候安輯番副都護二人掌
都護事其安北長史司馬各一人錄事功曹倉曹戶曹丘曹法
單于則置一人
安北單于唯司馬倉曹
兵曹各一人餘並不置

觀風俗使

唐貞觀八年分遣蕭瑀李靖楊恭仁王珪竇靜李大亮劉德威
皇甫無逸韋挺李襲譽張亮杜正倫趙智等述省天下延問疾
苦觀風俗之得失察政刑之苛弊以後不復置

巡察按察巡撫等使

貞觀二十年遣大理卿孫伏伽等二十一人以六條巡察四方
多所舉刺太宗命褚遂良一其類以聞乃親自臨決牧宰以下
以能官進擢者二十人罪死者七人流罪以下免黜數百人天
授二年發十道存撫使以右肅政御史中丞知大夫事李嗣真

等為之時分巡天下者皆左右臺官神龍二年勅左右臺內外五品已上官識理通明無屈撓者二十人分為十道巡察使二周年一替以廉按州郡景龍二年置十道按察使分察天下至開元八年五月復置十道按察使以陸象先王皎等為之正元八年以江淮荆襄陳宋河朔水災遣中書舍人奚陟左庶子姚齊語秘書少監雷成京兆少尹韋武為諸道宣撫使賑給災荒均平賦役疎决囚係懲肅官吏元和四年以旱災復遣左司郎中鄭敬等為諸道宣撫使

黜陟使

正觀八年發十八道黜陟大使二十年遣大理卿孫伏伽等以六條巡察四方黜陟官吏開元二十一年遣使以崔翹等為之天寶五載遣使以席豫等為之至德二載遣使以虢王等為之建中元年以庾何等為之自建中以後省

採訪處置使

開元二十二年初置十道採訪處置使以御史中丞盧綱等為之仍置印二十五年命諸道採訪使考課官人善績三年一奏求為常式天寶九年勅採訪使但察訪善惡舉其大綱自餘郡務所有奏請並委郡守不須干及乾元元年詔近緣狂寇亂常每道分置節度其管內緣徵遣及文牒兼使命來往州縣應命非不艱辛仍加採訪轉益煩擾其採訪使置來日久并諸道黜陟使宜且停待後當有處分其年改為觀察處置使

容齋洪氏隨筆曰唐世於諸道置按察使後改為採訪處置使治於所部之大郡既又改為觀察其有戎旅之地即置節度使分天下為四十餘道大者十餘州小者二三州但令訪察善惡舉其大綱然兵甲財賦民俗之事無所不領謂之都府權勢不勝其重能生殺人或專私其所領州

而虐視支郡元結爲道州刺史作春陵行以爲諸使誅求符牒二百餘通又作賊退示官吏一篇以爲恐苦哀歛陽城守道州賦稅不時觀察使數誚責又遣判官督賦城自囚於獄判官去復遣官來按舉韓愈送許郢州序云爲刺史者恒私於其民不以實應乎府爲觀察使者常急於其賦不以情信乎州財已竭而歛不休人已窮而賦愈急韓皇爲浙西觀察使封杖決安吉令孫解至死一時所行大抵類此然每道不過一使臨之耳今之州郡按控制刺者率五六人而臺省不預毀譽善否隨其意好又非唐日一觀察使比也

按野處所言以爲唐之州縣不過一使臨之而宋則有帥漕憲倉四司故州縣之官尤難以奉承展布蓋唐制一道兵政屬之節度使民事屬之觀察使然節度多兼

觀察又各道雖有度支營田招討經畧等使然亦多以節度使兼之蓋使名雖多而主其事者每道一人而已至宋則監司各自有建臺之所每司專有長官專有掾佐而號令之行於統屬者始煩矣然宋之監司雖多而一司猶不過一人專之也若夫司存鼎立而每司之稱牧伯刺史者比肩數人而以臨乎其郡每郡則稱守者比肩數人而以臨乎其縣每縣則稱宰者比肩數人而以臨乎其民則其誅求之苛密奉承之不易易又振古所無也

度支營田使

開元十年勅度支營田若一使專知宜同爲一額共置判官兩人元和十三年詔曰事關軍旅並屬節制務係州縣悉歸廉察二使所領實曰管轄諸道度支營田承前各置使自艱虞以

後名制因循方鎮除授之時或有兼帶此職遂令綱目所在各殊今日務脩舊章思一法度去煩就理衆心爲宜唯別置營田處其使且令仍舊其忠武鳳翔武寧魏博山南東道橫海郓寧義成河陽等道度支營田使及淮南度支近已停省其餘諸道並準此處分初景雲開元間節度度支營田等使諸道並不置又一人兼領者甚少艱難以來優寵節將天下擁旄者常不下三十人例銜節度度支營田觀察四使其邊界藩鎮增置名額者又不一前後六十餘年雖嘗增減官負及使額而度支營田以兩河諸將兼領故朝廷不議停廢至是群盜漸息宰臣等奏罷之

租庸使

開元十一年宇文融除殿中侍御史勾當租庸地稅使天寶二載陝郡太守韋堅兼知勾當租庸使六載楊國忠加諸郡租庸

使至德元年第五琦除監察御史充江淮租庸使唐德元九年考功郎中裴諤爲河東道租庸鹽鐵等使永泰元年京兆尹第五琦奏租庸使請一切並停唯差判官一人巡官二人催遣從之

兩稅使

建中三年初分置汴東西水陸運兩稅鹽鐵使包信崔縱八年以東都河南江淮嶺南山南東道兩稅等錢物令戶部侍郎轉運使張滂主之東渭橋以東諸道巡院並隸滂以關輔河東劍南山南西道財物令戶部尚書度支使班宏主之其後宏滂互有短長宰相趙憬陸贄具以其事上聞由是參用大曆故事如劉晏韓滉所分焉元和四年制令鹽鐵使楊子留後宜兼充淮南浙西東宣歙福建等道兩稅使其江陵留後宜兼充荆南山南東道鄂岳江西湖南嶺南等道兩稅使度支山南西道分巡院官宜兼充劍南東西川山南西道兩稅使其破內五監舊屬

鹽鐵使宜割屬度支使便委山南西道兩稅使兼知糶貨各奉所職期於悉心

戶口使

開元十二年宇文融除御史中丞充諸色安輯戶口使天寶四載戶部郎中王鉷加勾當戶口色役使

蘇氏駁曰九寺三監東宮三寺十二衛及京兆河南府是王者之有司各勤所守以奉職焉尚書省舊章立程度以頒之御史臺按格令採姦濫以繩之中書門下立百司之體要察羣吏之能否善績著而必進敗德聞而且貶政有恒而易守事歸本而難失經遠之理捨此奚據洎姦臣廣言利以邀恩多立使以示寵尅下民以厚斂張虛數以獻狀上心蕩而益奢人望怨而成禍使天子有司守其位而無其事受厚祿而虛其用宇文融首唱其端楊奢矜王鉷

繼遵其軌楊國忠終成其亂仲尼云寧有盜臣而無聚斂之臣誠哉是言前車既覆後轍未改求達化本不亦難乎洪氏容齋隨筆曰楊國忠爲度支郎領十五餘使至宰相凡領四十餘使第署一字不能盡胥吏因是恣爲姦欺新舊唐史皆不詳載其職案其拜相制前銜云御史大夫判度支權知太府卿事兼蜀郡長史劍南節度度支營田等副大使本道兼山南西道採訪處置使兩京太府司農出納監倉祠祭木炭宮市長春九成宮等使關內道及京畿採訪處置使拜右相兼吏部尚書集賢殿崇玄館學士脩國史太清太微宮使自餘所領又有管當租庸鑄錢等使以是觀之槩可見矣官市之事咸謂起於德宗貞元不知天寶中已有此名且用宰臣充使也韓文公作順宗實錄但云舊事宮中有要市外物令官吏主之與人爲市隨給

其直正元末以宦者為使亦不及天寶時已有之也

轉運使

唐先天二年李傑始名務先始為水陸發運使蓋使名之起開元二十一年裴耀卿以侍中充江南淮南轉運使而崔希逸蕭曼為副蓋副使始此天寶以韋堅充勾當轉運使第五琦充諸色轉運使劉晏充諸路轉運使其後韓滉杜棕杜讓能崔昭緯皆以宰相充使而諸道分置巡院皆統於此 五代罷巡院始置轉運使 宋朝藝祖開基懲五季之亂藩臣擅有財賦不歸王府自乾德以後僭偽畧平始置諸道轉運使以總利權開寶六年廣南平除徐澤為判官蓋轉運判官始此其轉運使之名國初但曰勾當某路水陸計度轉運事官高者則曰某路計度轉運使太平興國初皆曰使兩省以上則為都轉運使又置副使與諸路判官焉又置同勾當轉運事俄罷諸路副使真宗每用兵

或令都部署兼轉運使王師征討則有隨軍轉運使事畢即停

至道中詔曰天下物宜民間利病惟轉運使得以周知令更互

赴闕延見詢問焉慶曆中皆帶按察之任六年罷之三年詔諸

並兼按察使每歲具官吏能否先是歐陽脩請遣使按察官吏

賈昌朝言轉運以按察官吏故令兼而領之六年赦書以為所

過煩擾吏不能安其職遂並罷之先是判官與轉運爭權而罷至嘉祐中復置

熙寧二年詔轉運使用本資序人即充資序下一等為權二等

為權發遣中興以來逐路都轉運使除授不常唯使副判官常

置舊制轉運司除授皆命詞給誥渡江已後例給勅命後稍復

舊轉運使副命詞運判則否六年諸路運判亦命詞給誥光宗

紹熙以來使副運判不雙除屬官有主管文字一員幹辦公事

二員又有準備差遣員多寡不一

東萊呂氏曰國初未嘗有監司之目其始除轉運使止因

軍興專主糧餉至班師即停罷如太祖時平澤潞則命戶

部侍郎高防兵部侍郎邊光範充北路轉運使用師湖南
則命部判官滕自充南面給事中沈義倫充京西水陸轉
運使是也至於命何幼冲充東面劉仁遂充西面曹翰充
南面胡玩充北面皆水陸轉運使太宗時如劉保勳為河
東城西四面轉運使樂冲為太原管內水陸轉運使郭泌
為御河至關南水陸轉運使王在田為陸路轉運使崔邁
為水路判官或謂路或謂道或曰知或曰同或曰同知或
為幹當皆緣用武責以餽運之職也太祖開寶五年命二
參政事薛居正呂餘慶兼領提舉諸州水陸轉運使明年
薛居正沈義倫拜相呂餘慶去位遂以居正義倫二相兼
提舉水陸漕事累朝以武臣為帥守而兼漕事則太祖朝
均州刺史襄州荆門至石門關兵馬都總管曹穀兼西南
面水陸轉運使襄州節度使潘美廬州節度使尹崇珂同

知廣州軍州事並兼嶺南轉運使太宗朝右武衛大將軍
濱州團練使知通利軍王賓兼河北轉運使又以賓知揚
州兼發運司真宗朝定州駐泊都總管山南東道節度使
同平章事王顯兼河北水陸都轉運使顯總領定高陽三
路又領河北都轉運使副都總管侍衛馬步軍都虞候天
平軍節度使王超充轉運副使此皆武臣任帥守兼漕也
太祖知容州毋守素知邕州范旻通判桂州符嗣各知本
管轉運事 太宗朝知廣州李符兼諸州轉運使知洪州
王明兼江南西路轉運使 真宗朝知益州宋太初兼川
陝四路都轉運使參知政事判天雄軍府王欽若都大提
舉江北轉運使此皆文臣任帥守兼漕也始轉運一司隸
州縣與夫廢置皆在一時初無定制所主掌者軍須糧餉
而已自高保寅知懷州州隸河陽時趙普為河陽帥與保

寅素有限事多抑制保寅不能平手疏請罷支郡會左拾遺李幹亦言諸州藩鎮支屬州郡多俾親吏掌其關市頗不便於商賈滯天下之貨望不令有所統攝以分方面之權尊獎王室亦強幹弱枝之術也時太平興國二年也遂詔邠寧涇源鄜坊延丹陝魏襄均房復鄧唐澶濮宋毫鄆濟倉德曹單青淄兗沂貝冀滑衛鎮深趙定祈等州先隸藩鎮今直屬京師郡長吏得自奏事自是而後邊防盜賊刑訟金穀按廉之任皆委於轉運使又節次以天下土地形勢俾之分路而治矣繼增轉運使判官以京官爲之於是轉運使於一路之事無所不總也 太宗淳化二年五月詔轉運使司命常參官一人糾察州軍刑獄四年十月詔刑獄司宜從省罷委轉運司振舉之以此知轉運司總刑獄之事也 眞宗大中祥符二年五月廣南西路轉運

使言如洪寨主殿直李文著以輕兵掩襲蠻賊文著中流矢死其隨文著將校八人本司並斬訖七年八月梓州轉運使寇斌言本使公宇在梓遂州去戎瀘地遠或戎人緩急寇邊難於相應請置資州詔從之以此知轉運司總邊防之事也至道元年八月荆湖轉運使何士宗請執政大臣出領外郡應合申轉運司公事只書通判以下姓名太宗謂宰相等曰大臣品位雖崇若出臨外藩即轉運使所部要係州府不係品位此朝廷典憲不可輕改並仍舊貫由是觀之轉運使權可謂重矣然又疑其權太重復置朝臣於諸路爲承受公事是機察漕司也眞宗卽位省罷承受之官景德間遂建提點刑獄一司實分轉運使之權又以武臣帶閣職者副之熙寧中議罷武臣提刑或謂眞宗時以武臣提刑令機察漕司也監司之官旣衆所領之職

又分諸路復以知州帶一路安撫鈐轄等名目自領軍事而轉運司所職催科徵賦出納金谷應辦上供漕輦綱運數事而已仁宗慶曆中患漕司權輕令帶按察使後二年江東漕臣楊紘王綽與提刑王鼎頗務深刻號江東三虎其餘刻轢州郡窘辱大臣者多矣朝廷又患之遂罷轉運按察名皆非太宗真宗時委任轉運使之意也富弼等論帶察使而不察司吏以朝會速配率多爲能又謂轉運使依資循例而入多非其人郡縣官守因循人受其弊又謂不由舉主擇所以大半不才皆確論也然而太宗時轉運使皆人主親自選擇故淳化五年十一月上曰多士滿朝朕試令索班簿閱之周行之人魚貫櫛比不勝其衆矣比於其中求一才中轉運使三司判官者了不能得雖多亦奚以爲臣以此知轉運使自人主親擇之也淳化三年正

月詔宰相參知政事樞密副使三司使翰林學士尚書丞郎兩省給舍以上御史中丞各於京朝官內保舉堪任轉運使者一人臣以是知宰相執政侍從官皆舉薦人才而人主親擇之也神宗謂文彥博等曰諸道帥臣轉運使職任至重一道慘舒係焉宜謹擇其人久於其任漢宣循名責實須用此道彥博等對曰爲治之要無以易此故熙寧元豐諸路漕臣率多舉職今軍興之際調度日繁理不可緩而諸路轉運使推擇非才任用不一又非慶曆比也然臣區區之愚竊謂大用李幹之言罷藩鎮支屬而委任轉運使真宗朝士大夫論列言其不便者多矣仁宗景祐三年十一月詔懷遠軍本隸宜州自今奏事無得專達是亦復支郡之意也然以今日之勢觀之宜脩支郡之制增藩鎮之權以壯國勢而一道庶按之任恐可改也

神宗即位之初因知揚州徐緩告謝甚哀嘗與富弼曾公亮輩議分置藩郡令按察支屬而大臣無有能上當聖意者熙豐紹符崇觀政宣更數十年不能行神宗之意蓋有待於今日也不然則願如太宗之時盡減監司之目獨存轉運一司其親擢舉薦委任賜予悉用祖宗初制仍帶按察之名其久任如真宗用宋搏於河東十有一年不除代者勞效顯著則增秩賜金簡慢不職則削官奪賜乘驛入奏更互赴闕以至給印曆却委任諸司一作長吏書績皆以太宗真宗為法比之復支郡利害固不同然亦愈於因循不振之弊也

安撫使

梁武帝普通五年魏以酈道元為大使慰撫六鎮大使始此隋文帝開皇九年詔遣柱國韋洸安撫嶺外又仁壽四年以楊

素為并州道行軍總管河北道安撫大使 唐正觀初遣大使十三人迹省天下諸州水旱則有巡察安撫存撫之名節度使兼之則有副使天授二年發十道存撫使職 聖曆中狄仁傑為河北道安撫德宗正元又置副使 宋舊不常置自咸平二年以翰林學士王欽若為四川安撫使知制誥梁顥為陝西安撫使安撫使之名始此其後景德三年始置河北沿邊安撫使以雄州守臣為之而陝西沿邊諸州亦有安撫使慶曆二年詔置湖南安撫司八年詔置河北四路安撫以韓琦王拱辰賈昌朝 皇祐四年詔廣桂二州帶經畧安撫使熙寧五年罷諸路經畧安撫司崇寧二年置河南安撫使宣和二二年置輔郡內穎昌府帶 宣和三年臣僚言睦賊猖獗乞以杭越知州兼本路安撫鎮撫一方詔杭越州江寧府守臣並帶安撫使詔洪州守臣可依江寧府安撫使凡諸路安撫逐州知州兼以直秘閣以上充掌總護諸將統制軍旅察治奸宄以肅清一道凡兵民之政

皆掌焉帥其屬而聽其獄訟頒其禁令定其賞罰稽其錢穀甲械出納之名籍其行以法若事難專決則具可否稟奏即干機速邊防及士卒抵罪則聽以便宜裁斷係邊任則緩御夷狄撫粟調運則視其緩急盈虛而移用之掌凡戰守之事建炎元年李綱請沿河沿淮沿江置安撫使兼馬步軍都總管以文臣充二年令將兵處知州帶管內安撫使後省四年置鎮撫使罷逐路安撫使後罷鎮撫使置安撫使如故時諸路又有安撫大使自兩浙西路劉光世始二品以上為帥即為安撫大使

提刑

宋太宗淳化二年以司門員外郎董循等一十一人分充諸路轉運司提點刑獄四年省景德四年真宗謂王旦曰朕慮四方刑獄官吏未盡得人一夫受冤即召災沴今軍民事務雖有轉運使且地遠無由知先帝嘗選朝臣為諸路提點官獄今可復

置仍以使臣副之於是置諸路提點刑獄事以朝臣充始命屯田李拱為之副以武臣閣門祗候以上充天禧四年加勸農使俄改提點刑獄勸農使又以武臣為副使天聖六年悉罷明道二年復置嘉祐中有武臣同提點河東刑獄竊用公庫銀器及樂倡首餽議者謂武臣不可為監司罷之治平元年罷提點刑獄而委轉運司熙寧二年諸路提點刑獄復差文臣其武臣並罷史臣曰上以武臣罕習吏文多不足以舉察所部人材故罷之人皆以為便十年復置提點京畿刑獄掌察所部疑留獄訟勸課農桑而按其官吏之不法別其廉吏以達于朝元豐因之總郡國之庶獄核其情實而覆以法督治奸盜申理冤濫則隸提刑司歲察所部廉能而保任之若疲軟或冒法則隨其職事劾奏宣和初詔江西廣東增置武提刑一員然遇闕帥不許武憲兼攝建炎元年以盜賊未衰諸路無武臣提刑處權添差一次專管捉殺四年罷之孝宗乾道六

年詔諸路分置武臣提刑一員臣僚乞依故事加同字不從於是武憲橫於四方淳熙末上知其不便遂不復除止除朝臣一員其屬有幹辦公事一員檢法官一員

東萊呂氏曰太宗皇帝即位之乂天下無事淳化二年五月詔應諸路轉運使各命常參官一人專知糾察州軍刑獄公事管內州府十日一具囚帳供報有疑獄未決即馳傳以示之郡縣敢稽留大獄乂而不決及偏辭按讞情不得實官吏用情者並以聞佐史小吏已下得以便宜按劾從事此初置外路刑獄官之詔也是時猶隸轉運司然行之二年勞擾無補於是淳化四年十月降詔曰比者申命使臣分聽獄訟徒經歲序蔑有平反旣莫副於哀矜諒祗爲於勞擾其諸路決遣刑獄司宜從省罷委轉運司振舉之 眞宗景德四年乃謂先帝常選朝臣諸路提點刑獄

遂復置之不隸轉運別爲一司稍重其權矣當時約束曰所至專察囚禁詳審按牘州縣不得迎送聚會所部每旬具繫囚犯由訊鞠次第申報當檢舉催督在繫淹乂者即馳往案問出入人罪者移牒覆勘劾官吏以聞諸色詞狀逐州斷遣不當已經轉運司披斷未允者並收接施行官吏貪濁弛慢者具名以聞敢有庇匿並當加罪仍借緋紫以三年爲任增給緡錢如轉運使之數內出御前印紙爲曆書績效中書樞密院籍其姓名代還者課議功行賞如刑獄枉濫不能摘舉官吏弛慢不能彈奏務從畏避者寘以深罪切覩當日詔旨專爲刑禁詞訟寬枉天禧中已兼勸農一事至仁廟朝天聖六年正月詔令諸路提點刑獄司朝臣使臣交割本職公事與轉運使副令轉運司條所省事件以聞旣罷兩年天聖八年九月復置仍令所至毋

得送迎其吏人約舊數裁減之降詔十月九日是月壬申
却權罷又三年至明道二年冬復置自後提刑一司雖專
以刑獄為事封樁錢穀盜賊保甲軍器河渠事務浸繁權
勢益重而轉運司所總惟財賦綱運之責而已司局愈多
官吏益衆而事愈不治今日之弊正在按察之官不一也
臣故著提刑廢置約束之詳以備朝廷採擇

提舉

即漢耿壽昌^平之任也自衛李惺制平糴之法漢人因之則謂
之常平焉然漢人特置倉而猶領之於大司農也 宋朝淳化
中建常平倉景祐元年令轉運司舉長史舉所部官專領之然
猶隸漕臣熙寧遣使提領此蓋提舉常平之所始也三年制置
言河北陝西二差官提舉常平廣惠倉餘路欲
差胡朝宗張復侯叔獻曾誼等並為提舉官九年府界畿內
亦專置提舉常平令一官不令司農丞兼領提舉常平司操常

平歛散之法申嚴免役之政令治荒修廢賑民艱阨則隸提舉
司歲察所部庶能而保任之若疲軟或犯法則隨其職事劾奏
又哲宗正史職官提舉常平司常平義倉免役市易坊場河津
水利之法因民之有無歲之豐凶而歛散賑濟之凡役錢視其
產之厚薄人吏廩祿視其執役之重凡市易掌斂市之不售貨
之滯於民用者乘期貿易以平物價皆舉其政令以裕民力
而阜邦財掌按 元祐初罷紹聖九年復置政和改元詔江淮荆
浙六路共置茶鹽提舉一官宣和三年詔河北京東路推行新
法鈔鹽可添置提舉官一員此提舉茶鹽之所始也國朝茶鹽
運司元豐間或以轉運常平官兼提舉或以
提刑兼領知通提轄政和以後始專設官吏既而諸路皆置建
炎元年詔提舉常平司併歸提刑司二年八月復諸常平官還
其糴本自青苗錢不散外常平免役之政皆掌之三年復置四
年詔逐路提刑司茶鹽司並依舊分東西路紹興二年詔荆湖
北路復置提舉茶鹽司四年詔廣西茶鹽司官吏並罷其職事
委漕臣五年詔諸路提舉常平併入茶鹽司仍以提舉常平茶

鹽等公事為名九年置經制司改常平官為經制某路幹辦常
 平等公事未幾經制司罷復為常平官久之復置提舉東南以
 茶鹽司兼領四川以提刑司兼領又中興系年錄紹興十五年
提舉官乃命諸路茶鹽官改充提舉常平茶鹽惟四川廣西以
憲臣准西以漕臣兼領仍令檢察所部州有擅用常平錢物者
案劾乃別置官吏然常平錢皆取以贍軍今特掌義倉及水利
 役法賑濟等事而已無復平糴之政矣熙寧初置提舉常平司
 勾當公事於通判幕職內選差一員不妨本職紹興十五年改
 為幹辦公事依漕屬例此常平幹也宣和三年置茶鹽提舉屬
 官一員此茶鹽幹也故提舉司存二幹官以此

