

說郛

正百七

1 曾 12
6
103



特
412
6
103

邦目錄

弓第一百七

禽經

張華

肉攬部

段成式

麟書

汪若海

蠶經

淮南王
關

蠶書

秦觀

養魚經

范蠡

漁具詠

陸龜蒙



說部目錄

弓第一百七

相鶴經 浮丘公

相鵠經 淮南王

相牛經 寧戚

論駝經 闕

獬豸記 顏師古

相馬書 徐咸

蟹譜 傅肱

蟬史

禽獸決錄 十卷

解鳥語經 和菟

Blank columns for text on the right page.

禽經



晉 張華



子野曰鳥之屬三百六十鳳為之長故始於此

鳳者羽族之長

鳳雄鳳雌

鳳鴻前麟後蛇首魚尾龍文龜身鸞領鷄喙駢翼
首載德頂揭義背負仁心抱忠翼挾信足履正小
音鍾大音鼓不啄生草五采備舉飛則羣鳥從出
則王政平國有道

亦曰瑞鷟

景純注爾雅云瑞應鳥也鷟頭蛇頸鷟願龜背魚尾五彩色高六尺許出爲王者之嘉瑞孝經援神契曰王者德及鳥獸則鳳鳥翔

亦曰鷟鷟

鳳之小者曰鷟鷟五彩之文三歲始備也

羽族之君長也鷟瑞鳥

鷟者鳳鳥之亞始生類鳳久則五彩變易故字從變省禮斗儀曰天下太平安寧則見其音如鈴鸞

鸞然也周之文物大備法車之上綴以大鈴如鸞之聲也後改爲鸞

一曰雞趣

顧野王符瑞圖曰雞趣王者有德賦見

首翼赤曰丹鳳青曰羽翔白曰化翼玄曰陰翥黃曰土符

別五采而爲名也

鳳翥鷟舉百羽從之

鷟鳳翔止百鳥皆從也以類化

鳳靡鸞吡百鳥瘞之

鳳歿曰靡鸞歿曰吡禽鳥啄土以瘞藏之

慈鳥反哺

慈鳥曰孝鳥長則反哺其母大嘴鳥否

白脰鳥不祥

鳥之白脰者西南人謂之鬼雀鳴則凶咎

巨喙鳥善警

鳥之巨喙者善避矰弋彈射曰善警

哀鳥吟夜

鳥之失雄雌則夜啼

鷲鳥之善搏者曰鷲

鷲大人見而悚愕也

竊玄曰鵬

色淺黑而大者其羽蟲鳥毛也

鵠曰鵠

鵠色蒼黃謂之鵠廣雅曰鵠鵠二歲色也鵠生二歲如繫也

骨曰鶻瞭曰鶻

能遠視也瞭目明白音了

鷓曰鷓

晨風也向風搖翅其回迅疾狀類雞色青搏燕雀食之左傳云若鷹鷓之逐鳥雀

奪曰鷓

如鷓而小者其脰上下亦取鳥雀如攘奪也

土鷓鷓鳩魚鷹也

毛詩曰王鷓鷓而有別多子江表人呼以爲魚鷹雌雄相愛不同居處詩之國風始關雎也

亦曰白鷓

鷓之色白者

亦曰白鷓

狀如鷹尾上白也

雉介鳥也

善搏鬪也

亦曰鳩

爾雅曰雉絕有力奮

五采備曰翬

爾雅曰伊洛而南素質五采皆備成章曰翬江淮而南青質五采皆備成章曰鷩言其毛色光輝也周禮后六服一曰翬衣取其雉性介而守以比后德也

亦曰夏翟

書曰羽畎夏翟雉尾至夏則光鮮也

亦曰鷩雉

青質五采解見上註

朱黃曰鷩雉

背毛黃腹毛赤頸毛綠而鮮明周禮鷩冕取此

白曰翰雉

江南呼曰白雉

玄曰海雉

羽色純黑亦善鬪生海中山島上

首有采毛曰山雉

山雉長尾尤珍護之林木之森鬱者不入恐觸其尾也雨則避於巖石之下恐濡濕也久雨亦不出而求食處者甚衆

頭有彩囊曰避株

雉屬出華嶽及盛山中晴暘則頸出彩色作囊遇
樹木則避之故曰避株任昉曰亦名吐綬鳥

背有采羽曰翡翠

狀如鳩鵲而色正碧鮮縟可愛飲啄於澄澗洄淵
之側尤惜其羽日濯於水中今王公之家以為婦
人首飾其羽直千金

腹有采文曰錦鷄

狀如鳩鵲膺前五色如孔雀羽出南詔越山中歲

採捕之為王者冠服之飾

鳴鳩戴勝布穀也

楊雄曰鳴鳩戴勝生樹穴中不巢生爾雅曰鵲鳩
戴鷺鷥即首上勝也頭上尾起故曰戴勝而農事
方起此鳥飛鳴於桑間云五穀可布種也故曰布
穀月令曰戴勝降於桑一名桑鳩仲春鷹所化也

亦曰鵲鷦

鳴自呼

亦曰穫穀

江東呼為穫穀見楊雄方言

春耕候也

云此鳥鳴時耕事方作農人以為候

倉鷓鴣黃黃鳥也

今謂之黃鶯黃鷓是也野民曰黃栗留語聲轉耳

其色鷓黑而黃故名鷓黃詩云黃鳥以色呼也

亦曰楚雀

北人呼為楚雀

亦曰商庚夏蠶候也

云此鳥鳴時蠶事方興蠶婦以為候對上文也

鷓鴣惡

鳥路反

其類

鷓與山鵲惡其類相值則相搏鷓狀類鵲長尾丹

觜

鴛鴦玄鳥愛其類

鴛鴦匹鳥也玄鳥鴛也二鳥朝奇而暮偶愛其類

也

鴉以水言自北而南

鴉音鴈隨陽鳥也冬適南方集於江干之上故字

從干

鴈以山言自南而北

鴈亦音雁中春寒盡雁始北嚮燕代尚寒猶集於山陸岸谷之間故字從斤

鶴以聲交而孕

雄鳴上風雌承下風則孕

鵲以音感而孕

鵲乾鵲也上下飛鳴則孕

白鷓相眠而孕

雄雌相視而孕

鷓鷯睛交而孕

狀類鳧而足高相視而睛不眩轉孕而生雛

鷓鷯周子規也啼必北嚮

爾雅曰鷓周甌越間曰怨鳥夜啼達旦血漬草木凡鳴皆北嚮也

江介曰子規

啼苦則倒懸於樹自呼曰謝豹

蜀右曰杜宇

望帝杜宇者蓋天精也李膺蜀志曰望帝稱王於蜀時荊州有一人化從井中出名曰鼈靈於楚身死屍反泝流上至汶山之陽忽復生乃見望帝立以爲相其後巫山龍鬪壅江不流蜀民墊溺鼈靈乃鑿巫山開三峽降丘宅土人得陸居蜀人住江南羗住城北始立木柵周三十里令鼈靈爲刺史號曰西州後數歲望帝以其功高禪位於鼈靈號曰開明氏望帝修道處西山而隱化爲杜鵑鳥或云化爲杜宇鳥亦曰子規鳥至春則啼聞者悽惻

隋楊越雉鷓鴣也飛必南翥

廣志云鷓鴣似雌雉飛但徂南不北也

晉安曰懷南

異物記云鷓鴣白黑成文其鳴自呼象小雉其志

懷南不北徂也

江左曰遂隱

古今注曰南方有鳥名鷓鴣向南飛畏霜露早與暮出稀有時夜棲則以樹葉覆其背燕人亦不知有此鳥也

鴟毅鳥也毅不知死

狀類鷄首有冠性敢於鬪死猶不置是不知死也
左傳鴟冠武士戴之象其勇也

鷗信鳥也信不知用

鷗水鳥如鷓鴣而小隨潮而翔迎浪蔽日日信鷗
鷗之別類羣鳴喈喈優優隨大小潮來也食小魚
蝦蟆之屬雖潮至則翔水嚮以爲信反爲鷗鳥所
擊是知信而不知所以自害也

鵠有文而貪

鵠狀類鷺緝色錯出有文色水際伺蚌出啄啄食
之反爲蚌所持死水中不知所食以爲害左傳曰
聚鵠爲冠是也

鳶不擊而貪

鳶鴟也不善搏擊貪於攫肉也詩云鳶飛戾天鮑
照曰寒鴟嚇雛

鶉志在水

鶉鶉水鳥也似鸚而大喙長尺餘頷下有胡如大
囊受數升湖中取水以聚羣魚候其竭涸奄取食

之一名洵河詩曰維鷦在梁志在水也

鷦志在木

爾雅曰鷦斲木鳥巢木中紫如鷄長數寸常斲樹食蠹蟲喙振木蟲皆動也

鳩拙而安

鳩鳴鳩也方言云蜀謂之拙鳥不善營巢取鳥巢居之雖拙而安處也雄呼晴雌鳴陰

鷦巧而危

鷦鷦桃雀也狀類黃雀而小燕人謂之巧婦亦謂

之女鷦關東人呼曰巧雀亦謂之巧女喙尖取茅秀爲巢刺以縑麻若紡績爲巢或一房或二房懸於蒲葦之上枝折巢敗巧而不知所託

鳧鷖之雜

鳧鷖屬色不純正故曰雜矣

鷦鷖之潔

鷦白鷦似山鷄而色白行止閑暇

題鷦鳴而草衰

爾雅謂之鷦鷦伯勞也狀類鷦鷦而大左傳謂之

伯趙方言曰孤鷄鳴則草衰

澤雉啼而麥齊

澤雉如商庚春季之月始鳴麥平隴也

風翔則風

風禽鳶類越人謂之風伯飛翔則天大風

雨舞則雨

一足鳥一名商羊字統曰商羊一名雨天將雨則

飛鳴孔子辯之於齊庭也

霜蜚則霜

鷦鷯鳥名其羽可為裘以辟寒鷦鷯飛則隕霜

露翥則露

露禽鶴也古今注鶴千載變蒼又千載變黑所謂

玄鶴也子野鼓琴玄鶴來舞露下則鶴鳴也鶴之

馴養於家庭者飲露則飛去

林鳥朝嘲

林鳥朝之將翔也聚而嘯啁

水鳥夜啞山鳥巖棲

山巖之鳥多不巢

原鳥地處

鴈鷗鳥之屬是

靈鵲兆喜

鵲噪則喜生

恠鵬塞耳

一名休鷗廣雅曰江東呼爲恠鳥聞之多禍人惡之掩塞耳矣

鴛鴦野則義參則搏

月令曰田鼠化爲鴛關東謂之鴛蜀隴謂之循在

田得食鳴相呼夜則羣飛晝則草伏馴養之久見食相搏鬪也

水鷺澤則羣擾則逐

鷺野鴨也飛止大澤之中羣處旣參擾之惡其族類而相逼逐也

鸚鵡摩背而瘖

鸚鵡出隴西能言鳥也人以手撫拭其背則瘖瘖矣

鴝鵒別舌而語

山海經謂之鵠鵠今人育其雛以竹刀剔舌本教
之言語謝尚能作鵠鵠舞之

扶老強力

古今注云扶老禿鷺也狀如鶴大者高七八尺善
與人鬪好蹈蛇脯一作食之益人氣力走及奔

馬也

鵠鵠友悌

雀屬也爾雅曰鵠鵠雛渠毛詩曰水鳥也大雀高
尺尖尾長喙黑青灰色腹下正白飛則鳴行則

搖又曰鵠鵠在原兄弟急難鵠鵠共母者飛鳴不
相離詩人取以喻兄弟相友之道也

案察雛雛鴻儀鷺序。

鴻鴈屬大曰鴻小曰鴈飛有行列也鷺白鷺也小
不踰大飛有次序百官縉紳之象詩以振鷺比百
寮雍容喻朝美易曰鴻漸于干于磐聖人皆以鴻
鷺之羣擬官師也

鷺雀喞喞下齊衆庶

鷺籬鷺也雀屬衆人之象言多也

鷓鴣雄鷓鴣牝庫

鷓鴣雀也鷓也二鳥皆雄者足高雌者足短

鳩鷓雌前雄後

鳩鷓鳩也鷓大如鳩生關西爲鳥愁急二鳥雌飛則隨雌止則止雌常在前也

鷓將生子呼母應

鳥伏卵將成子鳴於鷓母應之

鷓既生母呼子應

鳥既鷓母呼則子應之

班鳩辨鷓

班次序也凡哺子朝從上下暮從下上他鳥皆不

泉鷓害母

泉在巢母哺之羽翼成啄母日翔去也

舒鷓鳴前後和

舒鷓飛成行也雌前呼雄後應也

葦棲獨警

夜棲川澤中千百爲羣有一鷓不瞑以警衆也覆卵則鷓入水

鸛水鳥也伏卵時數入水冷則不緦取礮石周卵
以助暖氣故方術家以鸛巢中礮石爲真物也

鷺臙月

伏月卵則向月取其氣助卵也

霄鳥司夜行鳥主晝雄翼掩左雌羽掩右

爾雅曰鳥雌雄不可別者以翼右掩左雄左掩右
雌

物食長喙

食物之生者皆長喙水鳥之屬也

穀食短喙

鳥食五穀者喙皆短

搏則利嘴

鳥善搏鬪者利嘴

鳴則引吭

善啼鳴頸長也

毛協四時

春則毛弱夏則稀少而改易秋則刷理冬則更生
細毛自溫

色合五方

倉鷹之屬以象東方木行朱鳥之屬以象南方火
行黃鳥之屬應土行以象季夏白鷺之屬以象西
方金行玄鳥以象北方水行

羽物變化轉於時令

仲春之節鷹化爲鳩季春之節田鼠化爲鴛仲秋
之節鳩復化爲鷹季秋之節雀入大水化爲蛤孟
冬之節雉入大水化爲蜃淮南子曰鼈化爲鶉鶉
化爲鷓鷃化爲布穀布穀復爲鷓順節令以變形

也

乾道始終以成物性。

生物者乾之始成物者乾之終隨時變化成就萬
物之性也

附宋王楙補禽經說

章茂深嘗得其婦翁石林所書賀新郎詞首曰睡
起啼鶯語章疑其誤頗詰之石林曰老夫嘗得之
矣流鶯不解語啼鶯解語見禽經余因求之禽經
止一卷不載所著人名自漢七畧隋經籍志唐藝

文志本朝崇文書亦皆不載觀其洞究物理殆非
 常人所為觀埤雅及諸書述禽經所載而今禽經
 無之尚數十條如鶴以怨望鴟以貪顧雞以嗔視
 鳴以怒睨雀以猜懼燕以狂聃鶯以喜嚙鳥以悲
 啼鳶以饑鳴鶴以潔唳梟以凶叫鴟以愁嘯鶯飛
 則蜮沉鷓鳴則蚓結鵲俯鳴則陰仰鳴則晴陸生
 之鳥味多銳而善啄水生之鳥味多圓而善啜短
 脚者多伏長脚者多立凡此在今書多所不聞疑
 禽經非全本此語得之鮑夷白余又觀之如鷺目

成而受胎鶴影接而懷卵鴛鴦交頸野鵲傳枝此
 見變化論鶴以聲交鵲以意交鳩鵲以晴交而罕
 此見爾雅䟽魚瞰雞睨鳥無肺胃蜃無臟見崇有
 論此類甚多皆禽經所當收者鮑夷白謂禽經非
 後人作

肉攫部

唐 段成式

取鷹法

取鷹法七月二十日爲上時內地者多塞外者殊少
八月上旬爲次時八月下旬爲下時塞外鷹畢至矣
鷹網目方一寸八分縱八十目橫五十目以黃蘗和
杼汁染之令與地色相類蝥蟲好食網以蘗防之○
有網竿○都杙○吳公○磔竿二一爲鶉竿一爲鴿
竿鴿飛能遠察見鷹常在人前若竦身動盼則隨其

所視候之

取木雞木雀鷄

取木雞木雀鷄網目方二寸縱三十目橫十八目凡鷲鳥鷂生而有惠出殼之後卽於窠外放巢大鷲恐其墮墜及爲日所曝熱暍致損乃取帶葉樹枝插其巢畔防其墜墮及作陰涼也欲驗鷂之大小以所插之葉爲候若一日二日其葉雖萎而尚帶青色至六七日其葉微黃十日後枯瘁此時雛漸大可取凡禽獸必藏匿形影同於物類也是以蛇色逐地茅

兔必赤鷹色隨樹

鷹巢

鷹巢一名菽鷹呼菽子者雛鷹也鷹四月一日停放五月上旬拔毛入籠拔毛先從頭起必於平旦過頂至伏鷄則止從頸下過颺毛至尾則止尾根下毛名颺毛其背毛并兩翅大翎覆翮及尾毛十二根等并拔之兩翅大毛合四十四枝覆翮翎亦四十四枝八月中旬出籠

雕角鷹等三月一日停放四月上旬置籠

鷓北回鷹過盡停放四月上旬入籠不拔毛
鷓五月上旬停放六月上旬拔毛入籠
凡鷓擊等一變爲鷓二變爲鷓轉鷓三變爲正鷓自
此已後至累變皆爲正鷓

白鷓

白鷓觜爪白者從一變爲鷓至累變其白色一定更
不改易若觜爪黑者臆前縱理翎尾翅節微微有黃
色者一變爲鷓則兩翅封上及兩脰之毛間似紫白
其餘白色不改

齊王高緯武平六年得幽州行臺僕射河東潘子光
所送白鷓合身如雪色視臆前微微有縱白斑之理
理色曖昧如纁觜本之色微帶青白向末漸烏其爪
亦同於觜蠟脛並作黃白赤是爲上品黃麻色一變爲
鷓其色不甚改易惟臆前縱斑漸闊而短鷓轉出後
乃至累變背上微加青色臆前從理轉就短細漸加
膝上鮮白此爲次色

青麻色

青麻色其變色一同黃麻之鷓此爲下品又有羅鳥

鷓鴣麻鷓

鷓鴣 一曰

白兔鷹

白兔鷹背爪白者從一變為鵝乃至累變其白色一定更不改易背爪黑而微帶青白色臆前縱理及翎尾斑節微有黃色者一變背上翅尾微為灰色臆前縱理變為橫理變色微漠若無腔間仍白至於鵝轉已後其灰色微褐而漸漸向白其背爪極黑體上黃鵝斑色微深者一變為青白鵝鵝轉之後乃至累變臆前橫理轉細則漸為鷓鴣色也

齊王高洋天保三年獲白兔鷹一聯不知所得之處

合身毛羽如雪目色紫爪之本白向末為淺烏之色

一曰目赤色背爪之本色白

蠟脛並黃當時號為金脚

又高帝

一曰高齊

武平初領軍將軍趙野又獻白兔鷹一

聯頭及頂遙看悉白近邊熟視乃有紫跡在毛心其背上以白地紫跡點其毛心紫外有白赤周繞白色之外以黑為緣翅毛亦以白為地紫色節之臆前以白為地微微有纁赤縱理眼黃如真金背本之色微白向末漸烏蠟作淺黃色脛指之色亦黃爪色與背

同

散花白

散花白背爪黑而微帶青白色者一變為紫理白鵝
鵝轉以後乃至累變橫理轉細臆前紫漸滅成白其
背爪極黑者一變為青白鵝鵝轉之後乃至累變橫
理轉細臆前漸作灰白色

赤色

赤色一變為鵝其色帶黑鵝轉已後乃至累變橫理
轉細臆前微微漸白其背色不改此上色也

白唐

白唐一變為青鵝而微帶灰色鵝轉之後乃至累變
橫理轉細臆前微微漸白

鵝爛堆黃

鵝爛堆一日唯黃一變之鵝色如鶯警鵝轉之後乃
至累變橫理轉細臆前漸漸微白

黃色

黃色一變之後乃至累變其色似於鶯警而色微深
大況鵝爛雄黃變色同也

青斑

青斑一變為青父鵠轉之後乃至累變橫理轉細臆前微微漸白此次色也

白唐

白唐唐者黑色也謂斑上有黑色一變為青白鵠襟帶黑色鵠轉之後乃至累變橫理轉細臆前漸漸微白

赤斑唐

赤斑唐謂斑上有黑色也一變為鵠其色多黑鵠轉

之後乃至累變橫理轉細臆前黑雖漸褐世人仍各為黑鵠

青斑唐

青斑唐謂斑上有黑色也一變為鵠其色帶青黑鵠轉之後乃至累變橫理雖細臆前之色仍常暗黯此下色也○鷹之雌雄雖以大小為異其餘形相本無分別雉鷹雖小而是雄鷹羽毛襟色從初及變既同兔鷹更無別迹雉鷹一歲臆前縱理濶者世名為鵠斑至後變為鵠鵠之時其臆縱理變作橫理然猶濶

大若臆前縱理本細者後變爲鵠鶴之時臆前橫理亦細

荆窠白

荆窠白者短身而大五觔有餘便鳥而快一名沙裏白生代北沙漠裏荆窠上向鴈門馬邑飛

代都赤

代都赤者紫背黑鬚白精白毛三觔半已上四觔已下便兔生代川赤巘裏向虛丘中山白巘飛

漠北白

漠北白者身長且大五觔有餘細斑短脰鷹內之最生沙漠之北不知遠近向代川中山飛一名西道白

房山白

房山白者紫背細斑三觔已上四觔已下便兔生代東房山白楊椹樹上向范陽中山飛

漁陽白

漁陽白腹背俱白大者五觔便兔生徐無及東西曲一名大曲小曲白葉樹上生向章武合口博海飛

東道白

東道白腹背俱白大者六觔餘鷹肉之最大生盧龍
和龍以北不知遠近向渙林巨黑一日章武合口光
州一日飛雖稍軟若值快者越於前鷹

土黃

土黃所在山生柞櫟樹上或大或小

黑皂驪

黑皂驪大者五觔生漁陽山松杉樹上多死時有快
者章武飛

白皂驪

白皂驪大者五觔生漁陽白道河陽漠北所在皆有
生栢枯樹上便鳥向靈丘中山范陽章武飛

青斑

青斑大者四觔生代北及代川白楊樹上細斑者快
向靈丘山范陽飛

鵝鷹在子

鵝鷹在子青黑者快蛻淨眼明是未嘗養雛尤快若
目多眵蛻不淨者已養雛矣不任用多死又條頭無
花雖遠而聚或條出句然作聲短命之候口內赤反

掌熱隔衣蒸人長命之候疊尾振捲打格隻立理面
毛藏頭睡長命之候也凡鷲鳥飛尤忌錯喉病入
十無一活汊在咽喉骨前皮裏缺盆骨內膝之下

吸筒

吸筒以銀錄爲之大如角鷹翅管鷹以下筒大小准
其翅管

凡夜條不過五條數者短命條如赤小荳汁與白相
和者死 凡網損 擺傷 兔蹋傷 鶴兵爪皆爲
病

鷹鷲鳥之雄以爪牙爲人用者也故善用之則爲
鷹揚爲鷲毆不善用之則爲槓擊爲飽飛可不慎
歟潘之垣跋

麟書

宋 汪若海

太學生臣汪若海誠惶誠懼頓首頓首謹言臣於十一月二十五日從張叔夜幕中爲兵火所逼倉惶走良嶽匿於神運石之下居一夕忽遇磐固侯謂臣曰吾居太湖鴟夷子去越時遺書一編屬吾秘之語甚異始弗曉昨睹城中惕號暮夜亟鑽火取讀若爲今日計者幸上皇遇我素厚吾寧石人不有下邳老父之奇子其爲我獻之嗣君臣再拜曰唯唯臣歸而讀

之其引獸合事符應不失如光之與影臣竊論之麟
書舉天下之獸而言之也論以一網則畢其議矣夫
網獸之與見網於獸不可不察故曰事貴制人不貴
見制於人然而用之匪道其道必隱此鴟夷子之所
以祕之於磐固侯磐固侯之所以歸之於陛下也臣
聞絃斷不可復續而西國有續絃之膠人死不可復
起而神醫有起死之藥故黃石變化為老父能興漢
於未萌神運感槩出麟書欲存宋於已壞天授之意
其實一也臣謹昧死再拜以聞

中山之山綿地千里東有茂林是為東藪南有茂林

是為南藪西藪居旁北藪在後三百六十躡實而走

中山謂王室四藪謂四方三百六十謂州郡麟實君之四靈之首猗哉唯

麟元枵之精音中律呂步中規矩遊必擇土詳而後

動懷仁戴義禮修視明六合同歸天下太平凡此謂祖宗

示武不用忽於守成麟有肉角示武不用謂崇觀以來威靈日降火

德大虧凡麟生於火遊於土白狼鈎隱騶虞化微歲

星復合歲星散為麟機星位迷機星得其斷鰲立極鰲四足之

獸謂造獸樽不施晉書施白獸樽於道競執虎子謂

良嶽能獻直言則發此樽倭

在號秃角犀

謂不薦士

左右前後覆植蒙皮

無德而衣朱紫謂之麒麟

植蒙皮謂澤中之麋蒙以虎皮

夫諸橫流天戒罔憂

夫諸之獸見則其邑必大水謂

京師不測大水至城下李綱以起居舍人言災異反見罷去

闔競指鹿

謂宦者童貫用事

相不問牛

謂宰相王黼領應奉司

狡容是用乃有攸攸

攸攸之獸見則

其國多狡容謂蔡攸輩

以燕伐燕猾褻是遊

猾音滑褻音懷猾褻之獸見則天下

大徭役謂取燕起免夫錢

唇亡齒寒

謂遼亡我及

蛇不食猴

蛇火也猴金也王充

論衡口火勝金何以不食獼猴

一豬治燕首鼠兩頭

祿山化為一頭謂郭藥師守燕

於敵

於是北藪之兆崛有異獸射鹿以聲殺人以

耐

女真俗勇悍善射能為鹿鳴以呼群鹿而殺之食生肉飲麋酒醉或殺人不能辨其父母眾為縛之

矣醒而解

合麟滅仇與麟格鬪

謂敵與我共取遼終覆燕雲其詐如此

雙雙

俱來

公羊傳曰雙雙而俱至有三青獸為一體名曰雙雙謂敵與黑水渤海俱來也

孟極是

覆

孟極之獸善伏謂敵用兵尤長於用伏初女真臣屬於契丹天祚歲求海東青於女真女真至鬻男女以供其求不勝其憤遂舉兵背契丹契丹與師誅之

女真盡屠其部落至千里無人煙契丹深入糧食之絕女真乃出伏攻之盡走契丹其後女真反深入契丹契丹悉國之師以禦之女真復由間道斷契丹之師為二大敗契丹海東

青契丹獵用以博天鵝也

謀我山北左衽是守

去聲謂敵

謂敵我有孽狐素匪粹白

謂主和棄地之臣

鉛刀一割將無

我宅挾麋抱薪大河是割

按郭璞麟贊麟為靈獸與麋同體則麋謂康王與上

同體也抱薪謂割地以求安猶抱薪而救火初王雲副康王奉使其後又使耿南仲聶昌立割河北以界

麟書

敵 我有解馬觸邪不懼 解馬之獸見邪則觸謂主用兵之臣 北藪與區

何為其與元枵曰然中山率舞 謂上不肯割地而國人皆喜 天禍

中山耕父凌波 耕父遊青泠之淵見則其國敗 天狗電落 天狗所降以戒守禦

其光如電吳楚七國反時吹過梁野吳楚攻梁梁堅城守遂敗吳楚之兵 是又墜梁之夷門山而我不

知恐懼堅 不恐雍和 豐山有獸曰雍和見則國大恐其神是為耕父 中山所

恃邪界大河倉光弗用 倉光水中之獸善覆人船尚父帥師渡孟津號其眾曰倉

光欲令急渡不 守以蒲牢 海畔有獸名蒲牢見鯨則畏謂李國為阿河使 異

獸鯨躍魚鼈為橋 北夷東明南渡以弓擊水魚鼈浮為橋 於是中山曾

無闔候以指昌門之練 孔子與顏子俱上魯泰山孔子東南望見吳昌門外有繫

白馬引顏子指以示之日吳昌門外何有日有繫練

雷去吳千餘里孔顏能知之虜騎入塞直抵城下而

大臣尚不覺 而北荒之獸抵垂天之繒蹈亘野之維

刮野掃地靡不被夷中山之族曾不能一摧其班而

崇林已圍矣且夫越國踰限 謂敵越遼 輕肆麟趾趨

捷有餘實投歿地 兵法最 塹以龍淵絡以虎壘 謂王

池之 徒撼雷骨夔鼓張勢 流波山有獸其名曰夔撼以雷獸之骨聲聞五百里

謂敵於城外 聃睨摩牙未敢輕噬兩者相苦必見

蚌捕漁父寔來唾手可虜 漁父謂 云何黔驢蹄彼彪

虎 黔之驢事載柳子厚集謂郭京出兵郭京者老軍負有術見鬼物如兵馬狀丞相何臬試之畧驗遂

今募兵人聞其多怪且日不戰可致粘罕幹離不之
 頭於是市人爭赴之不旬日得兵數萬以十一月二
 十五日出兵陳州門與驢既敗露初太平日久民不
 敵遇大敗敵遂乘城知兵遇敵則走於
 是何臬諸公為背水陳示兵一進不可復還故郭京
 盡驅其眾出陳州門外乃搜釣橋陳未畢眾為鐵騎
 所蹂皆委弓刀於地莫敢彼乃拘怒轟轟緣雉如履
 闖者往往自投於壕水
 平地我無矐疏禦彼一燧矐音歡矐疏之獸可以禦
火謂敵用火箭燒壞東南
 敵樓遂我走百群負彼一矢國語獸一介負
矢百群皆走一矢尚
 可迺有六幟謂敵先插六黑旗於城
下人競爭之故敵得登罔結一解天動
 地岌或斷尾自免謂兵皆
棄甲或碎祛宵逸謂斬關
夜遁麟居
 五門開明茂崑崙之虛帝之所都而有五門門有
一開明獸守之是為百神之所在謂城

破之日宣德門衛丁皆散毛屬號呼機駭盜軼鹿蜀不佩子孫是
 棄鹿蜀之獸佩之宜子孫謂城
破之人皆棄襁褓於外河麟迺惻然舒節屈狄
謂上出南薰門
從皆為虜所却駭不存
 謂上六蚪弗御匹馬警蹕謂上出南薰門
從皆為虜所却駭不存
 之地倒手足之義越在草莽自辛至癸凡三
日唯此獸
 心厥計甚詭吾居中山沐猴而冠謂敵自言我
不可治中原必得
 如約交頸相歡謂敵邀上遣
使下河北中山之族踊躍大喜空
 其珍怪億萬數計謂國人獻
金帛於虜狒狒聞之大笑不已狒狒
 之獸見北藪置磨謂立
康王四方逐鹿謂割
據雖得中山何
 異空谷挾麟取磨伐木拔根謂邀上遣曹輔取康
王則趙氏之後無人挾

麟執鹿天下未逐

謂邀上詔勤王之師稱已講和

磨鹿方疑克而無

補磨鹿既定猶之外府果存麟族是自遺虎

謂敵必不存

存謀異姓

吁嗟我族命垂猊狔

猊狔之獸繫於遇風乃復生謂圍城之人性命甚危

遙噓絃中占磨之風

謂唯恃康王以為命

磨而可取吾屬且虜

謂曹輔詔康王

來則中國左袒磨而自置翟犬可世

趙簡子夢上帝屬一翟犬

趙氏遂昌謂康王當自立則趙氏不絕

安得肫肫之與遊而釋我之憂

也哉

肫肫之獸可以已憂

於是中山之族獯獯迫懼相與謂狒

狒曰固知饕餮之心騁嗜奔欲窮山極海貪殘我族

我族猥夥可以谷量未直其鋒已逆其韁故茲不武

蛾伏北荒雖然孽狐止戈解廌與戎

上既還自壽城人皆以講和為

是用兵為非

是邪非邪孰雌孰雄狒狒笑曰今日割北藪

以彌禍明日割西藪以取容中山之地有限而北荒

之割無窮是使中山地弗容錐而吾族不得邪徑而

託足也割與不割是非莫決知和知戰雌雄乃見畜

蠻既多尾將如何

邊境者國之尾謂不早救太原

蠶手斬手蠶足斬

足欲守我林必固我麓滋蔓難圖見兔呼獯

謂敵至城下始

募兵何桌所募謂之六甲兵

如呼小兒安得狡狴

狡狴獅子百獸畏之謂大將

彼獸之蛇必食以獮彼獸之豹必食以駮

獮能食蛇駮能食豹

謂我擇將當勝於粘罕幹離不以攫以拏匪熊匪羆延喉夷葵雖猛

何為猛尚不可况郭京是故虎兕出於柙麟可係而

羈也中山之族曰然則何如佛佛笑曰麟出而還是

秦中山謂上得還彼銜槩不變於外則係羈復生於

內謂被外事略定毋作由鹿而信其族彼豢之者將

食麟肉由鹿者由鹿媒以誘致群鹿也取鹿必以鹿

李若水之言李若麟化白龍羿射爾躬河伯化為白

訴於上帝上帝反責何伯麟往則拘執獻騶虞周文

不自慎謂上不可再出麟往則拘執獻騶虞王朝

大臣亦無散宜麟走則顛孰載駟驢北方有獸名曰

顛得駟驢負之而走謂上遭城破麟放獵狗澆隕厥

首澆與其嫂通少康因獵而殺澆謂虜得我之子女

是時京師無問匹夫麟復何求狐歿首丘謂上往則

別無他策不麟或可冒兕觸魯縞謂冒圍孰為外助

合彼窮竒是時勤王之師遣使持蠟彈約孰為內助

合我老羆猶蟬鬪虎蜘蛛執豸母言我弱逢彼之賣

吾為此庾孰用斯謀是時虜已破京城不敢赫赫吾

謀甚效母愧謝豹謝豹者人勸之以事不從後化中

山掩衣左之右之

北虜據中原間掩衣之左右

世無老馬吾誰與

歸

管仲征山戎問塗於老馬謂微管仲吾其左衽乎

吾恐楚終欺於秦

秦昭王與

懷王會武關因畱楚王不遣謂上若再之青城必有楚懷之事

而大業之後無難易

之臣矣

公孫杵曰謂程嬰曰立孤與歾孰難程嬰曰歾易立孤難爾公孫杵曰日子始為其難者

我為其易者乃先歾後程嬰卒立趙氏孤兒謂上儻為虜所畱必無大臣如二子

中山之族

曰然則柰何狒狒笑曰得巴蛇所吐之骨以除心腹

之疾則反縛貳負可使為相顧之尸

巴蛇食象三歲而出其骨君子

服之可除心腹之疾貳負之臣殺竇窳帝乃梏之疏屬之山反縛盜械名為相顧之尸貳負謂二酋

不

吾將反唇蔽目化為山獬之哭矣

山獬之獸見人則哭

中山

之族曰反縛之道柰何狒狒乃屏去左右授以秘計

此時鴟夷子適遊中山目擊中山之事乃潛書之以

為一筭

鴟夷子曰麟百獸之長也一跌於北荒遂屈節於異

類失麟之為麟矣貽狒狒之笑宜哉北荒圍中山業

已講解狒狒猶笑而不知止因以得笑疾故其後裔

見人則笑嗚呼屈於百世之上不能伸於百世之下

理固然也人或負世之累豈惟舉世笑之惟來世

允以為口實可不圖哉越遭吳難辱甚中山於是鴟

夷子出麟書一編越王勾踐讀之曰嗟乎寡人甚羞夫狒狒者鴟夷子曰王如甚羞夫狒狒則請授以秘計勾踐遂欲聞秘計鴟夷子曰事以密成語以泄敗大王不密則國人與聞國人不密則吳人與聞曾未足以肥越而適足以重越之禍矣勾踐曰今日之言出於子口入於予耳而已幸毋過慮於是勾踐卒授秘計反滅強吳抗衡上國鴟夷子之力也鴟夷子屢徙立名其於世飄然若不繫之舟其好釋亂解紛迺出於天性誠有所不忍異時或有所不忍當以麟書

揣之其意以爲魚不可脫於淵神龍失勢則與蚯蚓同故持其綱而驅之麟書所以制天下之命也當世莫之能用而功亦不能以自見豈鴟夷子計有然否哉時有遇不遇於是鴟夷子念世無可與共成功者託越之事以敘麟書云爾

南方有黑魚懼物之得已則吐墨以自蔽然漁者視墨之所在則知魚之所潛矣是自蔽者乃所以自媒也靖康丙午冬王地失守太學汪君東叟寫以麟書俾一時廢興之迹昭若日星且曰未平定

吾不可以求進也故託名鳴夷子將以自蔽然作如是文書如是事安得以自蔽邪皐皐以求者將不免於子矣雖然子其謹之願子從九畷不願子從敝筍子其謹之丁未春正月十日拚欄鄧肅書司馬長卿作大人賦詼詭譎怪不可致詰然意實有在漢武帝蓋未之知也汪子之爲麟書蓋得法於此予固知之矣呂本中書

蠶書

宋 秦觀

予閑居婦善蠶從婦論蠶作蠶書

考之禹貢揚梁幽雍不貢繭物充筐織文徐筐玄織續青筐底纁域緝豫筐織續青筐屨絲皆繭物也而桑上旣蠶獨言於充然則九州蠶事充爲最乎子游濟河之間見蠶者豫事時作一婦不蠶比屋詈之故知充人可爲蠶師今予所書有與吳中蠶家不同者皆得充人也

蠶書

種變

臘之日聚蠶種沃以牛溲浴于川毋傷其藉迺縣之始審卧之五日色青六日白七日蠶已蠶尚卧而不傷

時食

桑生明日桑或柘葉風戾以食之寸二十分晝夜五食九日不食一日一夜謂之初眠又七日再眠如初既食葉寸十分晝夜六食又七日三眠如再又七日若五日不食二日謂之大眠食半葉晝夜八食又三日健食乃食全葉晝夜十食不三日遂繭凡眠已初食布葉勿擲擲則蠶驚毋食二葉

制居

種變方尺及乎將繭乃方四丈織萑葦範以蒼葭竹長七尺廣五尺以爲筐建四木宮梁之以爲槌縣筐中間九寸凡槌十縣以居食蠶時分其居糞其葉餘以時去之萑葉爲籬勿密屈蒙之長二尺者自後茨之爲簇以居繭蠶凡繭七日而採之居蠶欲溫居繭欲涼故以萑鋪繭寒之以風以緩蛾變

化治

常令煮繭之鼎湯如蟹眼必以筋其緒附于先引謂之餵頭毋過三系則系麓不及則脆其審舉之凡系自鼎道錢眼升於鑲星星應車動以過添梯乃至於車

錢眼

為版長過鼎面廣三寸厚七黍中其厚插大錢一出其端橫之鼎耳後鎮以石緒總錢眼而上之謂之錢眼

鎖星

為三蘆管管長四寸樞以圓木建兩竹夾鼎耳縛樞於竹中管之轉以車下直錢眼謂之鎖星

添梯

車之左端置環繩其前尺有五寸當車牀左足之上建柄長寸有半匠柄為鼓鼓生其寅以受環繩繩應車運如環無端鼓因以旋鼓上為魚魚半出鼓其出之中建柄半寸上承添梯添梯者二尺五寸片竹也其上揉竹為鈎以防系竅左端以應柄對鼓為耳方

其穿以閑添梯故車運以牽環繩繩簇鼓鼓以舞魚
魚振添梯故系不過偏

車

制車如轆轤必活其兩輻以利脫系

禱神

卧種之日升香以禱天駟先蠶也割鷄設醴以禱婦
人寓氏公主蓋蠶神也毋治堰毋誅草毋沃灰毋室
入外人四者神實惡之

戎治

唐史載于闐初無桑巧鄰國不肯出其王卽求置婚
許之將迎乃告曰國無帛可持蠶自爲衣女聞置蠶
帛絮中關守不敢驗自是始有蠶女刻石約無殺蠶
蛾飛盡蠶蛾乃得治繭言蠶爲衣則治繭可爲絲矣
世傳繭之未蛾而竅者不可爲絲頃見鄰家誤以竅
繭雜全繭治之皆成系焉疑蛾蛻之繭也欲以爲絲
而其中空不復可治嗚呼世有知于闐治絲法者肯
以教人則貸蠶之死可勝計哉予作蠶書哀蠶有功
而不免故錄唐史所載以俟博物者

養魚經

越 范蠡

朱公居陶齊威王賈朱公問之曰聞公在湖爲漁父
在齊爲鴟夷子皮在西戎爲松子在越爲范蠡有諸
曰有之曰公居足千萬家累億金何術乎朱公曰夫
治生之法有五水畜地一水畜所謂魚池也以六畝
地爲池池中有九洲多蓄菱荇水草壘折爲之求懷
子鯉魚長三尺者二十頭牡鯉魚長三尺者四頭以
二月上庚日納池水令水無聲魚必生至四月納一

神守六月納二神守八月納三神守神守者鯿也所以納鯿者魚二萬三百六十則蛟龍爲之長而魚將飛去內鯿則魚不復去在池中周繞九洲無窮自謂江湖也至來年二月得鯿魚長一尺者一萬五千枚三尺者四萬五千枚二尺者萬枚合計直得錢一百二十五萬至明年得長一尺者十萬枚長二尺者五萬枚長三尺五萬枚長四尺者四萬枚留長二尺者二千枚作種所餘皆貨得錢五百一十五萬候至明年不可勝計也王乃于後苑治池一年得錢三千餘

萬池中九洲仍分八谷使大小各爲一類不相錯雜以養鯿者鯿不相食易長不費也

漁具詠

唐 陸龜蒙

天隨子戲於海山之顏有年矣矢漁之具莫不窮
極其趣大凡結繩持網者總謂之網罟網罟之流

曰笊曰罾曰罟側交反圓而縱捨曰罩挾而昇降曰

罟女減反緝而竿者總謂之筌筌之流曰筒曰車橫

川曰梁承虛曰笱編而沈之曰筴音卑矛而卓之曰

藉音冊棘而中之曰义鏃而綸之曰射扣而駛之

曰根以薄板置瓦器上繫之以驅魚置而守之曰神鯉魚滿三百六十歲蛟龍

輒率而飛去年置一神守之則不能去矣神鼈也

列竹于海溼曰滬

吳之滬瀆

是也

錯薪于水中曰糝

糝

所載之舟曰舩舩所貯之

器曰笱笱其他或術以招之或藥而盡之皆出于詩書雜傳及今之聞見可考而驗之不誣也今擇其任詠者作十五題以諷噫矢魚之具也如此余既歌之矣矢民之具也如彼誰其嗣之鹿門子有高灑之才必為我同作

網

大罟網目繁空江波浪黑沈沈到波底恰共波同色

牽時萬鬢入已有千鈞力尚悔不橫流恐他人更得

罟

左手揭圓罟輕橈弄舟子不知潛鱗處但去籠烟水

時穿紫屏

一作萍

破忽值朱衣起

松江有朱衣鮒

貴得不貴名

敢論魴與鯉

罟

有意烹小鮮乘流駐孤棹雖然煩取捨未肯求津要
多為蝦蜆誤已分鳩鵲笑寄語龍伯人荒唐不同調

釣筒

漁具記
短短截筠光悠悠臥江色蓬差榜相應雨慢烟交織
須臾中芳餌迅疾如飛翼彼竭我還浮君看不爭得

釣車

溪上持雙輪溪邊指茅屋閒乘風水便敢議朱丹轂
高時倚衡懼下有折軸速曷若載逍遙歸來臥雲族

魚梁

能編似雲薄橫絕青川口缺處欲隨波波中先置筍
投身入籠檻自古難飛走盡日水濱吟殷勤謝漁叟

叉魚

春溪正含綠良夜才參半持矛若羽輕列燭如星爛
傷鱗跳密藻碎首沉遙岸盡族染東流傍人作佳翫

射魚

彎弓注碧潯掉尾行涼沚青楓下晚照正在澄明裏
杼弦斷荷扇濺血殷菱蘂若使禽荒聞移之暴煙水

鳴榔

水淺藻荇澁釣罩無所及鏗如木鐸音勢若金鉦急
敲之就深處用以資俯拾搜羅爾甚微遁去將何入

滬

吳人今謂之斷

萬植禦洪波森然倒林薄千顛咽雲上過半隨潮落
其間風信背更值雷聲惡天道亦哀多吾將移海若

穆

吳人今謂之叢

斬木置水中枝條互相蔽寒魚遂加此自以為生計
春冰忽融冶盡取無遺裔所託成禍機臨川一凝睇

種魚

鑿池收頰鱗疎疎置雲嶼還同汗漫遊遂以江湖處
如非一神守潛被蛟龍主蛟龍若無道跛鼈亦可禦

藥魚

香餌綴金鉤目中懸者幾盈川是毒流細大同時死
不惟空飼犬便可將貽蟻苟負竭澤心其他盡如此

解艫

蓬棹兩三事天然相與閒朝隨稚子去暮唱菱歌還
倚石遲後侶徐橈供遠山君看萬斛載沉溺須臾間

冬箸

誰謂冬箸小我謂冬箸大盛魚自足飡寘壁能為害
時將刷蘋浪又取懸藤帶不及腰上金何勞問著蔡
和添漁具五篇

漁庵

結茅次煙水用以資嘯傲豈謂釣家流忽同禪室號
閒憑山叟占晚有溪禽嫪華屋莫相非各隨吾所好

釣磯

揀得白雲根秋潮未曾沒坡陁坐龜背散漫垂龍髮
持竿從掩霧置酒復待月卽此放神情何勞適吳越

蓑衣

山前度微雨不廢小澗魚上有青襪襖下有新踞踈
滴漉珠影泫離披嵐彩虛君看荷製者不得安吾廬

箬笠

朝攜下楓浦晚戴出煙艇冒雪或平簷聽泉時仄頂
颺移靄然色波亂危如影不識九衢塵終年居下泖

背蓬

斂手試江筠隨身織煙殼沙禽固不知釣伴猶初覺
閒從翠微拂靜唱滄浪濯見說万山潭漁童盡能學

相鶴經

宋 浮丘公

鶴者陽鳥也而遊於陰因金氣乘火精以自養金數
九火數七故七年小變十六年大變百六十年變止
千六百年形定體尚潔故其色白聲聞天故頭赤食
於水故其喙長軒於前故後指短棲於陸故足高而
尾凋翔於雲故毛豐而肉踈大喉以吐故修頸以納
新故天壽不可量所以體無青黃二色者木土之氣
內養故不表於外是以行必依洲渚止不集林木蓋

天宗長仙人之騏驎也鶴之上相瘦頭朱頂露
眼黑睛高鼻短喙故解頰德宅耳長頸竦身鸞
鷹鳳翼雀老龜背鼈腹軒前垂後高頸麓節洪髀纖
指此相之備者也鳴則聞于天飛則一舉千里鶴二
年落子毛易黑點三年產伏復七年羽翮其復七年
飛薄雲漢復七年舞應節復七年晝夜十二時鳴中
律復十年不食生物大毛落茸毛生乃潔白如雪或
純黑泥水不能汗復百六十年雌雄相視而孕一千
六百年飲而不食胎化產鸞鳳同爲群聖人在位則

與鳳凰翔于甸

此文李浮丘伯授王子晉崔文子學道於子晉得
其文藏嵩山石室淮南公采藥得之遂於代熙寧
十年正月一日王安石修

相牛經

齊 寧戚

牛岐胡壽

岐牽兩服下分為三

去角近行駛眼欲得大眼中

白脉貫瞳子最快頸骨長且天駛壁堂欲得濶

鄭段問也

倚欲得如絆馬

聚而正也

膺庭欲得廣

前

天關欲得成

背接

骨 雋骨欲得垂

春中央欲得下

蘭秣欲得大

尾

豐岳欲得大

骨 膝種頭欲得高百體欲得緊垂星欲得有怒肉

蹄上巴肉

覆蹄間名怒肉

力柱欲得大而

當車骨也

懸蹄欲得如八字陰

肛屬頭

陰肛者有雙筋自尾骨屬頭

陽鹽欲得廣

陽鹽者夾尾體前兩濼上

常

有聲似鳴者有黃也洞胡無壽珠淵無壽旋毛當目下也上

池有亂毛妨主肉上也角中央也身欲得促形欲得如卷大

膝踈肋難飴龍頭突目好跳豪筋欲得成就脚後橫筋也

毛欲得短密若長踈不耐寒氣尾不用至地尾毛少

骨多者有力膝上肉欲得堅角欲得細鼻如鏡則難

牽口方易飴滌府方易飴木牛肚大尾青最有力

牧牛說

古人有臥牛衣而待旦則知牛之寒蓋有衣矣飯

牛而牛肥則知牛之餒蓋啖以菽粟矣衣以褐薦

飯以菽粟古人豈重畜如此哉以此為衣食之本

故耳此所謂時其饑飽以識性情者也每遇耕作

之月除已牧放夜復飽飼至五更初乘日未出天

氣涼而用之則力倍於常半日可勝一日之功日

高熱喘便令休息勿竭其力以致困乏此南方晝

耕之法也若夫北方陸地平遠牛皆夜耕以避晝

熱夜半仍飼以芻豆以助其力至明耕畢則放去

此所謂節其作息以養其血氣也今藁秸不足以

充其飲水漿不足以濟其渴凍之曝之瘠之役之

勞之又從而鞭笞之則牛之斃者過半矣饑欲得食渴欲得飲物之情也至於役使困乏氣喘汗流耕者急於就食或放之山或逐之水牛困得水動輒移時毛竅空踈因而乏食以致疾病生焉放之高山筋力疲乏顛蹶而僵仆者徃徃相籍也利其力而傷其生烏識其爲愛養之道哉牛之爲病不一其用藥與人相似但犬爲劑以飲之無不愈者便溺有血傷於熱也以致便血之藥治之冷結則鼻乾而不喘以發散藥投之熱結卽鼻汗而喘以

解利藥投之其或天行疫癘率多薰烝相染其氣然也愛之則當離避地所拔除疹音戾氣而救藥或可偷生傳曰養備動時則天下不能使之病畜牛之家誠能節適養護如前所云則自無病然有病而治猶愈於不治若夫醫治之宜則亦有說周禮獸醫掌療獸病凡療獸病灌而行之以發其惡然後藥之其來尚矣今諸處自有獸工相病用藥不必預陳方藥恐多差誤也

祝牛宮辭

陸龜蒙

冬十月耕牛違寒築宮納而阜之建之前日老農
請乞靈于土官以從鄉教余勉之而爲之辭曰四
牯三牯中一去乳天霜降寒納此室處老農拘拘
度地不畝東西幾何七舉其武南北幾何丈二加
五偶楹當間載尺入土太歲在亥餘不足數上締
蓬茅下遠官府耕耨以時飲食得所或寢或訛免
風免雨宜爾子孫實我倉廩

跋

陳眉公謂此辭絕類幽風之詩相牛經未必出自
寧戚殊似秦漢高手

相馬書

代郡徐咸

三十二相圖

旋毛圖

口齒圖

三十二歲訣

寶金篇

寶金歌

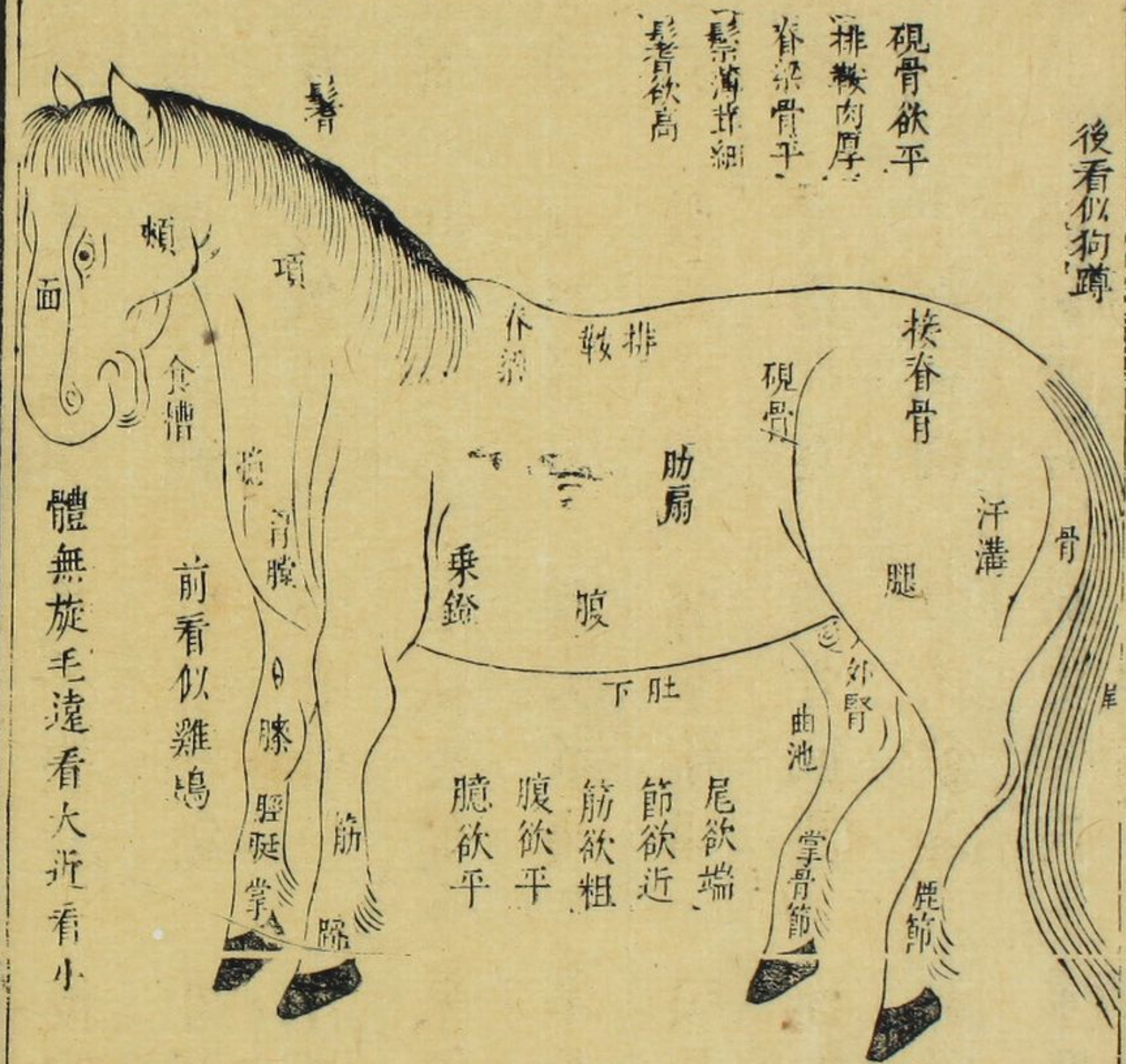
百一歌

調養法

乘習法

牧放法

良馬三十二相



尾如垂掃

尾欲茸細

尾骨欲遊

後脚欲縮

後蹄欲然

鹿節欲細

掌骨欲細

外腎欲小

曲池欲深

腿似琵琶

接脊骨短

汗溝欲深

肋扇骨密

肚下逆毛

腹欲短促

乘鐙肉厚

前脚欲直

前蹄欲圓

蹄大欲直

掌骨欲高

膝骨欲圓

脛脰骨細

胸堂欲開

項長彎曲

腦骨欲圓

食槽欲寬

頰骨欲圓

面如剝兔

上唇欲方

下唇欲圓

口又欲深

鼻欲寬大

耳如削竹

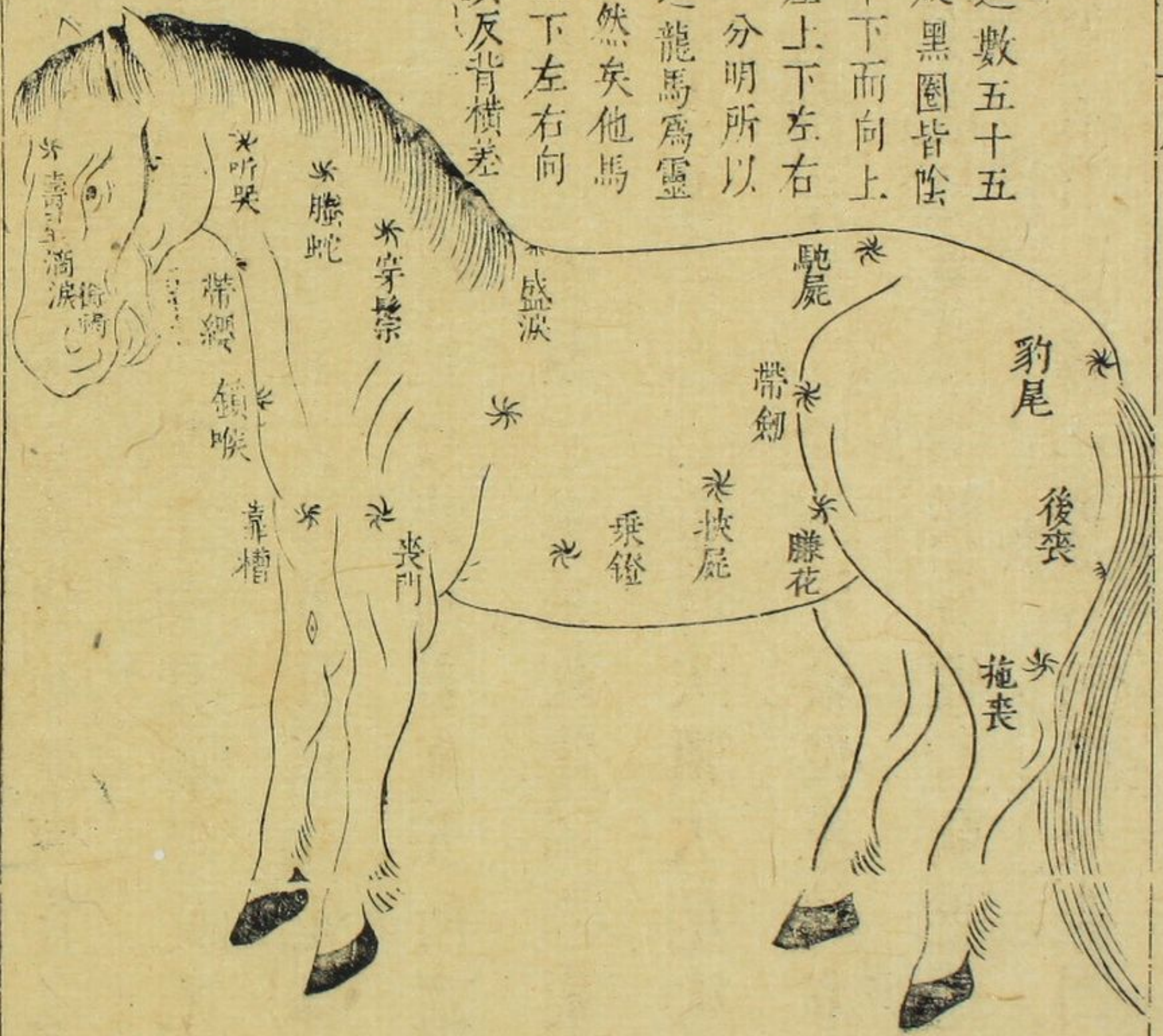
眼似垂鈴

眼下有肉

垂睛欲高

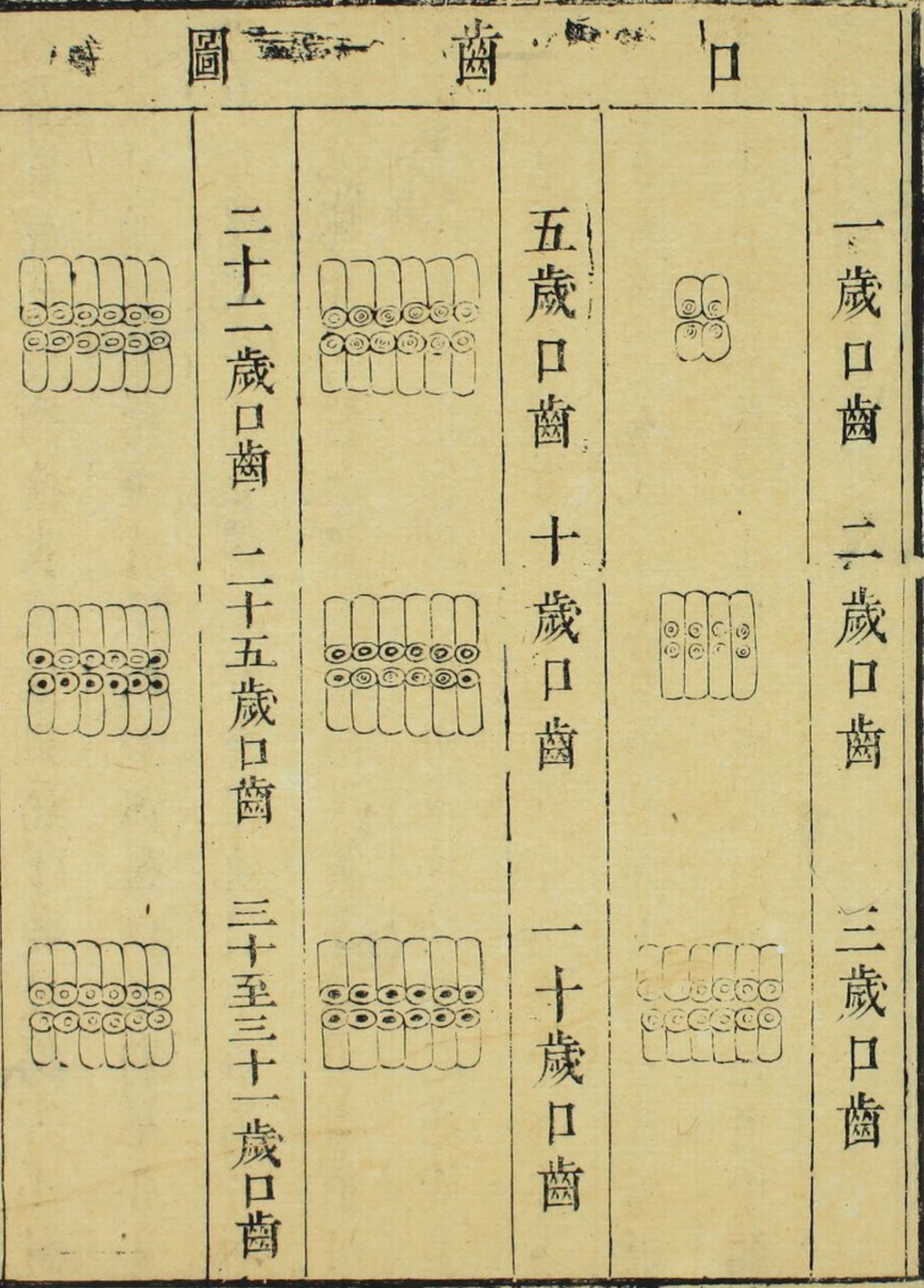
旋毛圖

旋毛合天地之數五十五
 白圈皆陽左旋黑圈皆陰
 右旋上而向下而向上
 左而右右而左上下左右
 黑白順逆一一分明所以
 成變化此古之龍馬為靈
 物也他馬則不然矣他馬
 亦有旋毛如上下左右向
 之順者為善其反背橫差
 皆惡也



百一歌敘旋毛之害旋毛論敘順逆向背之理乃謂
 馬初生無毛者良骨角雙生者良體無旋毛遠看大
 近看小者良旋毛細膩溫鮮者良以此定品凡毛氄
 軟溫潤有文理未易見故此圖善旋五所謂若滅若
 沒若亡若失也惡者粗逆易見故此圖惡旋十四所
 謂毛病最為害者也凡毛重首次頸次尾次背次腋
 善旋首壽星齒長德力優頸帶纓俊逸腹靠槽克肥
 背乘鏡安重近尾膝花矯強皆健行馴善惡旋各所
 病傷人害物首口銜禍聽哭背膝蛇腹喪門慘激于

前背駝屍尾喪門拖喪挾屍狼厲于後最傷害不可
 負載口滴淚頸鎖喉背穿鬚盛淚帶劍尾豹尾亦傷
 害不自保又牛額甚凶不宜養招殃債事市馬者知
 之飾偽擦揉去難別最宜慎防又善多惡少者猶可
 惡多善少者次之皆惡者勿用或按勒制之亦能去
 惡為善也○旋毛在上者向下在下者向上在左者
 向右在右者向左凡上左者屬陽向下向右者陽數
 順也下右者屬陰向上向左者陰數逆也逆者陰順
 之謂非違逆也



夫獮之齒者血精為本結秀為骨骨精為齒一歲至二十五歲齒之區白白不三十歲區俱平無鋒刃亦無力矣

夫角者助力之粹初五年成一節應生數五次年一節十年而終

三十二歲訣

一歲駒齒二二歲駒齒四三歲駒齒六四歲成齒二五歲成齒四六歲肉牙生七歲角區軼八歲盡區如一九歲咬下中區二齒白十歲咬下中區四齒白十

一歲咬下中區六齒白十二歲咬下中區二齒白十二歲咬下中區四齒平十四歲咬下中區六齒平十五歲咬上中區二齒白十六歲咬上中區四齒白十七歲咬上中區六齒白十八歲咬上中區二齒平十九歲咬上中區四齒平二十歲咬上下盡平二十一歲咬下中區二齒黃二十二歲咬下中區四齒黃二十三歲咬下中區六齒黃二十四歲咬上中區二齒黃二十五歲咬上中區四齒黃二十六歲咬上下盡黃二十七歲咬下中區二齒白二十八歲咬下中區

四齒白二十九歲咬下中區六齒白三十歲咬上中區二齒白三十一歲咬上中區四齒白三十二歲咬上下盡白

寶金篇

三十二相眼爲先次觀頭面要方圓相馬不看先代本一似愚人信口傳眼似垂鈴紫色鮮滿廂凸出不驚然白縷貫睛行五百斑如撒豆勿同看面若側擊如鎌背鼻如金盞可藏拳口又須深牙齒遠舌如垂劍色如蓮口無黑鬣須長命唇似垂廂蓋一般食槽

寬淨顯無肉咽夫平而筋有攔耳如楊葉栽杉竹巖骨高而軟不堅八肉分而彎左右龍會高而上古傳項長如鳳須彎曲鬃毛茸細要如綿鬃高膊潤槍風小臆高胸潤脚前寬膝要高而圓似掬骨細筋麓節要攢蹄要圓實須卓立身形充闡要平寬筋骨彎而須堅密排鞍肉厚穩金鞍三峯穩壓須藏骨臥如猿落重如山鵝鼻曲直須停穩尾似流星散不連膏筋大小須勻壯下節攢筋緊一錢羊髭有距如雞距能奔解走可行千已前貴相三十二萬中難選一俱全

寶金歌

三十二相眼爲珍次觀頭面要停勻相馬不看先代
本亦似盲人信步行眼似垂鈴紫色浸睛如徹豆要
分明白縷貫睛行五百瞳生五彩壽多齡鼻紋有字
須長壽如火如公四十春壽旋頂門高過眼鬃毛茸
細萬絲分面如剝兔腮無肉鼻如金盞食槽橫耳如
楊葉根一握項長如鳳似雞鳴口又須深牙齒遠舌
如垂劍色蓮形口無黑靨須長命唇似垂箱兩合停
四大三高兼二小雙長兩短一灣平瘦見肉而肥見

骨視而不懼聽無驚八肉彎而分耳後龍會高而上
古聞牝騮不欲偏多驟驊騮蹄齧善能奔首鈎項曲
三峰穩筋麓骨細四蹄輕鬃高臆廣平弓手胸寬膊
濶小捨風頭長腰短雙鳧大腹垂臙小逆毛生踠停
寸緊蹄堅寔膝高節近骨筋分肋骨彎而須緊密排
鞍肉厚穩鞍輪腎袋小藏如吊殼裏囊垂大若懸鈴
燕骨隱微三山小勝似琵琶後犬蹲尾似流星須放
細鵝鼻曲直汗溝深骨筋大小須勻壯身形充闡要
寬平已上毛骨皆是駿還將鶩逸細推尋腰凹脊弓

相馬書
馬致遠麓蹄捺蹠豈能奔白首黑身須可忌銀鬃玉
項不須欽破臉孤蹄真未吉耳白腰花實是凶流鼻
綉項休呼美沙睛環眼莫高稱面短骨橫真可惡眼
深無肉不堪親槽微口淺多無食腿麓蹄大實無行
毛殊旋廣休誇貴寸長蹠軟莫稱駿背直尾高休言
美耳大頭肥不足欽羊睛象目遙無力猪胯馳腰不
善奔龍顙突目天然快犖頭鹿耳號騅風孔中筋現
非常相目有重瞳勿視輕溺而似犬真難得耳毫一
尺值千金初產無毛稱龍子骨角雙生亦號龍耳微

一寸行千里溺過前足半前程羊鬚有距馳三百距
如雞爪日千程已前貴相分明載古典流傳萬世道
自還將至不善奔一十九
句皆惡相篇前後皆善相

王良百一歌

畧相曰耳小根一握頭長鼻要寬能行三百里解立
四蹄攢一臆前雖濶備眼曠腹須平項長筋骨促尾
骨短爲精二鹿耳天然快犖頭第一強蹄輕腰又短
伯樂亦稱良三鼻上紋王字目中青暈侵雖然有筋
骨更要汗溝深四初生無毛者伯樂號龍駒七朝方

始起千匹也應無^五 近看雖似小遠望却成高要知
 溪有力腹上逆生毛^六 蹄大蹄又軟腹潤更腰長行
 時無步驟何必問孫陽^七 口淺不能食眼深多咬人
 猪膝難任重馬堪致遠行^八 要知有壽馬唇慢口方
 停好是如羊目驛良壽亦長^九 不在如龍狀追風號
 古來目前毛骨駿未可比駑駘^十
 毛病曰項上如生旋有之不用誇環緣不利長所以
 號騰蛇^一 後有喪門旋前兼有挾屍勸君不用蓄無
 事也須疑^二 牛額并銜禍非常害長多古人如是說

此事不虛歌^三 帶劍渾小事喪門不可當滴淚如入
 口有福也須防^四 黑色耳全白從來號孝頭假饒千
 里走奉勸不須留^五 背上毛生旋驢騾亦有之只惟
 鞍貼下此者是駝屍^六 銜禍口邊衝時聞禍必逢古
 人稱是病馬敢不言凶^七 眼下毛生旋遙看似淚痕
 假饒福也病無禍亦妨人^八 毛病深知害妨人在不
 占大都如此類無禍也宜嫌^九 擔耳駝鬃項雖然毛
 病殊更若兼鬣尾有實不如無^十 凡旋毛自上向
 向左者為善旋上不向下下不向上左不向右右不
 向左又或左右縱而向上向下上下橫而向左向右

參差不一為惡旋惡旋粗逆易
見善旋若滅若沒若亡若失也

雜忌曰騎來未得飲汗解是為強卸鞍面向北此事

最招殃一欲出須知此籠頭莫掛垂雖然無大患驚

懼事防為二面北朝朝餒形軀漸漸傷其中忽有患

有患悔難當三遠來亦忌飽出去不妨饑向水莫許

驟偏傷肺與脾四濁水休教飲多饒毛色焦時間雖

不覺月內不生臙五偏怕腥膻物仍嫌土作槽鼠窠

成大穢更忌艸中毛六上山猶許驟下嶺不空騎必

定傷筋骨能令日漸羸七近學新醫者還知此事難

將鍼宜刺淺方便更須端八凡鍼六脈血不在苦令

多移時若不止傷損返如何九有病何妨療無傷血

莫鍼近來愚學者此意未知深十

眼病曰一切眼昏瘴皆因熱所傷莫令肝臟冷淚出

轉難當一黃風有赤脉白翳忌侵睛須抽眼脈血救

療有功能二烏風起肝臟忽患便青盲便是通神妙

除非解換睛三有瘴多須淚無令冷藥多細辛并地

骨犀角決明和四外瘴須磨點黃連最能驅烏魚骨

頗妙輒莫用珍珠五欲療先令暖仍須使子肝防風

圓蔚好去淚得睛寬^六 不可全憑藥時聞亦用鍼頻
 抽口鼻血腦熱勿令侵^七 肝病眼睛病眼昏肝有風
 發來時生暈矐烙抵神功^八 環睛難為病侵睛多即
 驚月中騎亦懼雲內更同盲^九 卒熱傳肝肺尪羸也
 易推奈何雙目暗得較也何時^十
 醫候曰欲知看口色春季忌於青若似秋時候醫之
 必得寧^一 夏病不食草口中赤色深莫將為熱療熱
 療病難尋^二 秋病口中白時時喘息粗於中帶黑色
 肝肺恐應無^三 冬季口中黑醫之必不痊臥蠶雖有

色而退也無緣^四 大抵怕青黑兼憂喘息粗神功也
 不救遲治氣全無^五 肺病多方療心傷鵠骨抽目前
 雖得効已後發無休^六 鼻內出膿血如加氣轉抽豈
 堪連背硬何用更開喉^七 肺病休疑冷腥膻不可為
 但將涼藥療莫使小猪脂^八 天門還治肺地骨也醫
 肝心熱黃芩妙人參性不寒^九 前面熱未退腰胯却
 行遲是熱須醫熱少將冷藥醫^十
 起臥曰脾寒令肉顫胃冷吐清涎但鍼脾上穴暖胃
 藥為先^一 撲尾寒唇痛起臥四蹄攤頻頻覷賺上冷

熱氣相干^二 起臥無時度將身似狗蹲腸中如糞結
巴豆最爲珍^三 若作如斯候切在細推尋如逢腎脈
上多應腸入陰^四 識得尋常病便須用橘皮檳榔爲
第一蔥酒最相宜^五 止痛當歸妙牽牛芍藥和生薑
宜剩使滑石勿令多^六 治脾人間妙鍼脾第一功目
前兼惡急氣脈當時通^七 尿血還緣熱風虛結澁爲
秦艽能治療通利大黃奇^八 忽傷糞如水赤黃氣息
腥饒醫能用藥口色怕微青^九 若還退草料腹中虛
氣鳴大似腸黃候脾家氣不勻^十

療風曰有傷卽爲急無傷呼爲慢先鍼喉脈血亦須
先出汗^一 尾揭遍身硬耳腎閃骨生此風從後得暖
處勿吹驚^二 病見從前得斯須便過關大風烙最妙
入口下應難^三 四脚難移動一邊汗出微口中時吐
沫見此莫生疑^四 不獨如斯狀忽然後脚遲盡知呼
脾冷卒急也難醫^五 是藥皆治病唯風卻要地防風
并半夏最急是天麻^六 治療皆憑藥就中風也難七
朝疑似退火烙大無端^七 歇汗風饒痒爲瘡急癩多
肺風多措擦疥癩卽相和^八 花蛇及乾蝎亦療腦旋

風烏頭勿單使麻黃更要芎九有風切忌驚角耳最
為精漢椒并附子相合耳中傾十

筋骨曰膊痛緣騎苦蹄傷敗血攻痛時鍼且妙蹄損
火能通一膝骨難任痛行時脚失多無端鍼脈血得
効也蹉跎二子骨連蹄痛多應是物傷烙蹄蹄不發
漸漸骨開張三失節莫交頻鹿節黃水成假饒用火
烙滑石鎮長盈四但是筋骨痛皆因傷損為於中硯
子骨末後不通醫五食槽脹雖烙多緣腑病生胃翻
加吐沫何藥効能成六小胯骨若痛牽連雁翅疼欲

鍼須得穴用藥更持鋒七曲池鵝鼻骨脹時不在鍼
芸薑并紫葛巴豆最功深八附骨侵於膝走驟多饒
失火烙意還麤藥消為第一九筋脹用猪腦冷藥要
蛇牀細辛并藁朮米醋及生薑十

療黃曰頭悶忽嚙韁此卽是心黃先須用火烙時下
得安康一胸黃忽腫硬未可用鍼鍼須使消黃藥無
令痛所侵二偏次黃雖少還緣積熱成嘗聞連五臟
根向肺中生三喉內若生黃此病實難當藥鍼但少
効向裏結成囊四急慢腸黃候患時俱一般慢時一

月多急則當時間 五 腎黃腎脈腫積冷致如然還須

燂腰上以此出頑涎 六 水黃連帶脈虛腫在皮膚先

用火鍼治消時膿出餘 七 膿黃不用鍼塗藥妙能深

消石并葶藶橘皮使蔚金 八 騾馬緣風熱因此作妳

黃塗藥教駒匝切恐結成囊 九 一切黃虛腫多緣積

熱生宐抽喉脉血諸毒不能成 十

瘡痍曰竹節療膊瘡骨鑽亦難當若塗先用洗欲使

洗鹽湯 一 貼瘡須用藥艾灸且令焦乾姜將入內根

出始方消 二 疔瘡生眼畔疔血化為虫即漸侵於腦

和睛變作膿 三 口內忽生涎心臟熱如然有瘡須用

藥包藥使綿纏 四 肺毒若生瘡醫之要肺涼貼藥雖

宐洗可用甘草湯 五 斷腕緣風血燥蹄亦一般麝香

葶藶子貫衆及黃丹 六 冷病緣草結膿多瘡口寒乳

香并附子貼此始應看 七 疥癬深秋旺爪瘡盛夏多

都緣風血聚忙療莫蹉跎 八 血躁連蹄腫筋風血作

膿蕪美鶴風妙能殺此般虫 九 一切破損瘡勿令口

自傷瘡瘡難治療客風須是防 十

齒歲曰齒有數般蒼教伊識不妨莫言為小事識得

大賢良一 黑白一齊全生來始八年中間初似破十
 二歲無偏二 齒如十二月駢牙象四時二十四氣足
 伯樂視為規三 四齒不曾退年已只似駒但看邊畔
 者咬得白還殊四 駒子生馳齒嚼之必不勻直饒齒
 歲小區白也多平五 向南馬齒口野放咬山多區白
 雖先破莫言齒歲過六 黃區將欲盡黑白以全無上
 下齒更展十二歲應餘七 駢牙初出肉俗言五六春
 至老或不生須憑區白真八 駢牙無可定驟馬不曾
 生若憑無端的休言此是真九 有壽三十歲筋骨一

依常雖然能走驟爭如少年強十

調養

馬以土生水食草料不齊調習無法以致臙瘦皆餒
 養不精故也法用豆一石阜角五挺貫衆五兩同煮
 熟餒飼三五日一次食後控御行步須放頭平免
 馬肺粹脚起臥使不得久立免傷筋骨則馬臙壯
 無病損此四時皆宜者

乘習

凡乘習一日行二日驅三日驟四日馳五日奔終而

復始千里無病遠來有汗牽行喘定汗息去鞍卽時
放騾繫於迎風勿近舍簷移時方餵

牧放

凡牧放春月諸羣趁茂草劫臙同陂牧放至氣候極
暄卽各歸棚遇盛熱大暑於辰時上棚迎風繫行打
苜蓿嫩草貼餵至晚涼下棚如雲陰及氣涼更不上
棚凡值大風雨卽時上棚若遇雪寒苦冷卽入暖棚
應上棚以白草茭草依時餵秣卽當早午晚三時飲
水如大暑酌度量加飲數每遇飲馬就便看驗有無

病患交點匹數每三日一次專上棚繫行作輪次爪
洗口鼻眼目胸膊令獸醫遍看口色有病者嚙啗甚
者別槽醫治逐羣每番輪兵四人當番隨羣照管不
住往來挨撚攪撥驅喝無致羣驟立臥務要透風以
免承暑生病若冬寒雪壓草苗不可牧放卽歸監

蟹譜序論

蟹之為物雖非登俎之貴然見於經引於傳著於子
 史志於隱逸歌詠於詩人雜出於小說皆有意謂焉
 故因益以今之所見聞次而譜之自總論而列為上
 下二篇又敘其後聊亦以補博覽者所闕也神宋嘉
 祐四年冬序

總論

蟹水蟲也其字從虫 肝鬼反 亦曰魚屬故古文從魚作
 蟹以其外骨則曰介蟲取其橫行目為螭蟹焉骨眼

蝟腹蝟腦蟹足其爪類拳丁其螯類執鉞匡跪又皆
 外刺性復多躁或編諸繩縷或投諸笊簪則引聲喚
 沫必死方已類皆鱗育生於濟鄆者其色紺紫出於
 江淞者其色青白此舉其所育多者爾凡有水之地不無此味小者謂之
 螯明中者謂之蟹匡長而銳者謂之蟹音截甚大者謂
 之蝟蚌雖皆有佳味獨蟹參於藥論耳明越谿澗石
 穴中亦出小蟹其色赤而堅俗呼為石蟹與生伊洛
 者無異脣圓多腴而奪之螯臍長多瘡而與之蝦其
 於盛生夏者無遺穗以自充俗呼為蘆根蟹謂其止食茭蘆

根瘠小而味腥至八月則蛻形已蛻而形浸大秋冬
 之交稻梁已足各腹芒走江俗呼為樂蟹最號肥美
 由江而納其芒於海中之魁遇冰雪則自伏淤澱不
 可得矣今人設啗具以案酒者此特為之先置焉江
 淮間尚推重如此况非所育之地乎何曾食疏弘君食檄虞悰飲食
亦未必不珍此味也虞悰南史有傳佗名存而書亡此為恨者曰螯明者二月三月
 之盛出於海塗吳俗猶所嗜尚歲或不至則指目禁
 煙謂非佳節也今之通泰其類寔繁然有同螯蠅差
 大而毛好耕穴田畝中謂之螯基毒不可食晉蔡道

明誤食之幾死尤宜慎辨也又多生於陂塘溝港穢
雜之地往往因雨則瀕海之家列陣而上填砌緣屋
雖驅梯之不去也噫蟹雖微類至於腹芒以朝其魁
其得自然之禮歟嗜欲以足捨陂港而之江海其得
自然之智歟雖外剛躁而內無他腸其得自然之正
歟豈獨以其滋味饜世人之口腹哉故論其略而冠
諸二篇之首

蟹譜上篇

恠山傳肱

離象

易之離象曰爲鼈爲蟹爲羸爲蚌爲龜孔穎達云取
其剛在外也

有匡

檀弓曰成人有其兄死而不爲衰者聞子臯將爲成
宰爲衰成人曰蚕則績而蟹有匡范則冠而蟬有綏
兄則死而子臯爲之衰孔穎達云蟹背殼似匡

仄行

周禮梓人為筭篋別敘小蟲蟹屬以為雕琢鄭康成注云刻畫祭器博庶物也蟲自外骨至胸鳴內有仄行者釋云蟹屬賈公彥疏曰今人謂之螃蟹以其側行者也內卻行者蟻銜之屬即由延也脰鳴者即蝦蟇也紆行者即蛇也按屬禮祭器未有以由延螃蟹蝦蟇以蛇為飾者不知起何法制且經文但云以雕琢耳康成專取為祭器之飾義誠未安

蝟蟬

爾雅釋魚篇云蝟蟬小者螃

勞螺屬見埤雅或曰即蝟也似蟹而小

走遲

大司樂樂六變注蛤蟹走則遲

蟲孽

越王勾踐召范蠡曰吾與子謀吳子曰未可也今其稻蟹不遺種其可乎注蟹食稻對曰天應至矣人事未盡也王姑待之

性躁

荀子勸學篇云蟹六跪而二螯非蛇蟪之穴無所寄

蟹譜上篇

託者用心躁也注跪足也螯蟹首上如鉞者序與蟹皆入足此云六者謬文然今觀蟹行後兩小足不着地以其無用所略而不言

左持

晉春秋畢吏部卓字茂世嘗謂人曰左手持蟹螯右手執酒杯拍浮酒池中足樂一生哉

捕鼠

淮南子曰使蟹捕鼠必不得

不啖

虞預會稽典錄云吞舟之魚不啖鰕蟹

玉篇作鰕熊長鬚蟲也

虎之爪不剝狸鼠

郭索

太玄銳前一蟹之郭索後蚶黃泉

范明叔云一水也所稱泉亦為水所

稱蟹五為裸所稱蚶言蟹之與蚶者月心之不一雖有郭索多足之蟹不如無足之蚶者以其用心之一也

螯基

晉書蔡謨字明道初渡江見螯基大喜曰蟹有八足加以二螯令烹之既食吐下委頓方知非蟹後詣謝尚而說之尚曰卿讀爾雅不熟幾為勤學死

誅解系

晉解系字少連與趙王倫同討叛羌時倫信用佞人孫秀與系爭軍事更相表奏朝廷知系守正不撓而召倫還系表殺秀以謝氏羌不從後倫秀以宿憾收系兄弟梁王彤救系等倫曰我於水中見蟹且惡之況此人兄弟輕我邪遂害之

蛙矜

莊子秋水篇公子牟曰子獨不聞夫埳井之鼃乎謂東海之鼃曰吾樂與吾跳梁乎井幹之上入休乎闕

甃之崖赴水則接掖持頤蹶泥則沒足滅跗還軒音寒

義云井中赤蟲一名蝓蟹與科斗莫吾能若也

龜長

大戴禮云甲蟲三百六十四神龜為之長蟹亦蟲之一也

侈味

南史何遜字子季出繼叔父曠所更字省叔初省侈於食味前必方丈後稍欲去甚者猶食白魚鮓市演反脯糖蟹以為非見生物擬食蚶蠣使門人議之學生

鍾岘曰鮠魚就脯驟見屈伸蟹之將糖躁擾彌甚仁人用意深懷此但至於車螯蚶蠣眉目內闕慚渾沌之奇獷殼外絨非金人之慎不粹不榮曾草木之不若無馨無臭與瓦鑠其何殊故宜長充庖厨永為口實

瑣珞

郭景純江賦云瑣珞腹蟹水母目蝦又松陵集注云瑣珞似蚌常有一小蟹在腹中為蛞出求食蟹或不至蛞餓死所以淮海人呼為蟹奴

介蟲之孽

月令章句曰介者甲也謂龜蟹之屬

後漢五行志

無腸公子

抱朴子云山中無腸公子者蟹也

天文

釋典云十二星宮有巨蟹焉

食證

孟詵食療本草云蟹雖消食治胃氣理經絡然腹中有毒中之或致死急取大黃紫蘇冬瓜汁解之即差

又云蟹目相向者不可食又云以鹽漬之甚有佳味
沃以苦酒通利支節去五臟煩悶

予謂亦不可與柿
子同食發霍瀉

異名

中華古今注云螯蚶小蟹也生海塗中食土一名長
卿其一螯褊大者為擁劍一名執火

誠嗜

混俗願生論曰凡人常膳之間猪無筋魚無氣鷄無
髓蟹無腹皆物之稟氣不足者不可多食

兵異

軍略災篇云地忽生蟹當急遷若柵不遷將士亡

集鼠

陶隱居云僊方以黑犬血灌蟹三日燒之諸鼠畢集

蟹類

郭景純傳山海經云蟹形如車文青黑色十二足長
五六尺似蟹雌常負雄而行漁者取之必雙得即吳
都賦所謂乘蟹者也呂延濟亦注云似蟹

浦名

南齊建武四年崔慧景作亂到都下

今之金陵

不克單馬

至蟹浦投漁人太叔榮之榮之故為慧景門人時為蟹浦戌因斬慧景頭納鱗籃中送都下焉

畫

唐韓晉公滉善畫以張僧繇為之師善狀人物異獸水牛等外後妙於螭蟹

輪芒

孟詵食療本草云蟹至八月即啗芒兩莖長寸許東嚮至海輸送蟹王之所陶隱居亦云今開蟹腹中猶有海水乃是其證予謂即陸魯望云執穗以朝其魁

者也與夫羔羊跪乳蜂房會衙俱得自然之禮

蛉腹

唐顧況字逋翁混胎丈人攝魔還精符曰螟蛉之子蝦目蟹腹即周周兩不相掩此之謂體異而氣同

同鼠孽

唐陸龜蒙字魯望作稻鼠記引國語曰今吾稻蟹不遺種豈吳人之土鼠與蟹更俟其便而効其力殲其民歟

為菑

晉隱逸傳夏純字仲御會稽永興人也幼孤貧養親以孝睦門初兄弟每採相求食星行夜歸或至海邊拘蟣蟻以自資養

玉篇

八足

蟹二螯八足

𧈧

普流反似蟹二足亦見郭璞江賦

𧈩

上方武下布莫反皆蟹也

月令

季冬行秩令介蟲為妖

丑為蟹

圖經

羅處約新修蘇州圖鳥獸蟲魚篇蟹居其末

琴聲

琴譜履霜操有蟹行聲

唐韻

螯

戶入反似蟹而小予謂即兀五忽反蛤

蟹

水蟲也

蟄

上自秋下莫浮似蟹而大生海邊

蟹

似蟹生海中子謂於食品中與莖勝胡麻相宜

螯

蟹

蟹大時也予謂古今屬螯用螯跪字通作螯

螃

螃蟹釋云本蟹云俗加旁取其橫行今字益蟲乃是俗加陸德明所謂蟲屬

要

作蟲旁草類皆從兩中是也然則旁蟹之呼名古

矣

但不當加蟲字耳予謂今秀州華亭縣濟村所出甚多小者謂之黃甲越人云和鹽泥養之可踰月

鮓

下音工江蟲也形似蟹可食又音映

鮓

下音孩

𧈪

胡安反𧈪蟹一名蚱蟲

蟹譜止篇

八

擁劍

劍蟲形似蟹崔豹古今注拆劍劍子也以小

北

曆蟹腹下曆於琰反

蟾

鹽藏蟹蟾事夜切

江蜥

寺絕反似蟾蜥出海中

蚩

蟲似蟹西足音

說文

六足

許慎說文云蟹六足二螯者也 蟻九跋切唐韻曰獸 胥相居切蟹醢也

唐韻從蟲 鹽藏之

長生

陶隱居云僊方投蟹於漆中化為水飲之長生

食菘

陶隱居云蟹未被霜者甚有毒以其食水菘建音也人

或中之不即療則多死至八月腹內有稻芒食之無

毒

斬王攄

晉書劉聰字玄明即偽位左都水使者襄陵王攄坐

魚蟹不供斬於東市

藥證

本草云蟹蟬味鹹性寒有毒主胸中邪氣熱結痛噎 僻面腫解結散血愈漆瘡養筋益氣取黃以塗久疽

瘡無不差者又殺莨菪毒其爪大主破胞墮胎陳藏器本草云人或斷絕筋骨者取脛中髓及腦與黃微熬納瘡中即自然連續海藥本草云石蟹按廣州記云出南海祇是尋常蟹年深歲久日被水沫相把因茲化成石蟹每遇海潮即飄出又有一般者入洞穴年深亦成石蟹味鹹寒有毒主消青盲眼浮翳又主眼澁皆細研水飛入藥相佐用以點耳

蟹譜下篇

恠山傳肱

孝報

初杭俗嗜蟹墓而鄙食蟹時有農夫田彥升者家於半道幼性至孝其母嗜蟹彥升慮其鄰比闕笑常遠市於蘇湖間熟之以布囊負歸俄而楊行密將田頰於倫兵暴至鄉人皆竄避於山谷糧道不接或多餒死獨彥升挈囊負母竟以解免時人以爲純孝之報焉

殊類

震澤魚者陸氏子舉網得蟹其大如斗以罄剪其網皆斷陸氏子怒欲烹之其侶老於漁者遽進曰不可吾嘗聞龜蟹之殊類甚者必江湖之使也烹之不祥乃從而釋之蟹至水面橫行里許方沒

貪化

神宗朝有大臣趙氏者某名雖於國功高然其性貪墨私門子弟苞苴上特優容之一日因錫宴上召伶官使諭已意伶者乃變易為十五郎姓旁因命釣者俄

一人持竿而至遂於盤中引一蟹十五郎見而驚曰好手脚長我欲烹汝又念汝是同姓且釋汝翌日趙果出鎮近輔

採捕

今之採捕者於大江浦間承峻流環緯簾而障之其名曰斷音於陂塘小溝港處則皆穴沮洳而居居人盤黑金作鈎狀置之竿首自探之夜則燃火以照咸附明而至焉若魚以餌而釣之

泉比

煎茶之法視其泉若蟹目然魚鱗然第一法

兵證

吳俗有蝦荒蟹亂之語蓋取其被堅執銳歲或暴至則鄉人用以爲兵證也

貢評

國家貢口實於遠方者蛤蜊亦貢焉獨蟹不貢議者以爲貢不貢固有差品予謂非也蛤蜊止生於海塗邇京州郡無有也故須上供螭蟬盛育於濟鄆商人輦負軌跡相繼所聚之多不減於江淮奚煩遠貢哉

予嘗見監御厨王染院云御食經中亦有煮蟹法但不常御錫命則進耳非謂無錄而不在貢品

風蟲

蟹之腹有風蟲狀如木鱉子而小色白大發風毒食者

宜去之

鬱洲

江浙諸郡皆出蟹而蘇尤多蘇之五邑婁縣爲美卽也山婁縣之中生鬱洲吳塘者又特肥大鬱洲卽孫恩所保之地

食品

蟹譜下篇
北人以蟹生析之酤以鹽梅芼以椒橙盥手畢即可
食目爲洗手蟹

恠狀

吳沈氏子食蟹得背殼若鬼狀者眉目口鼻分布明
白常寶翫之

斷弊

蟹至秋冬之交卽自江順流而歸諸海蘇之人擇其
江浦峻流處編簾以障之若犬牙焉致水不疾歸而
歲常苦其患者有由然也雖州符遣卒俾令棄毀而
吏民萬端終不可禁羅江東云蛟蜃之爲害也則絕
流不顧漁人之鈎網噫水之病吳久矣又非蛟蜃之
比絕流顧網其才識固自有小大哉長民者能推而
不疑亦豐歲一助也

蟹杯

其斗之大者

匡一
名斗

漁人或用以酌酒謂之蟹杯亦訶

陵雲螺之流也

阿陵酒樽用蟹魚殼謂之漉鋒蟹角
內玄外黃松陵集海南人目螺之有

文者曰雲螺
亦用以酌酒

令旨

藝祖時嘗遣使至江表宋齊丘送于郊次酒行語熟
使者啓令曰須啗二物各取南北所尚復以二物仍
互用南北俚語使者曰先喫鱸魚又喫芡一似拈
蛇弄蝎齊丘繼聲曰先吃乳酪後喫喬團一似噎膿
灌血時朝廷方草創用度不給倚江表爲外府故齊
丘及之左右以令逼使之太甚相顧失色使者雅嘆
焉故歸朝而間行

蟹戶

錢氏間置魚戶蟹戶專掌捕魚蟹若今台之藥戶畦

戶畦之漆戶比也

兵權

出師下砦之際忽見蟹則當呼爲橫行介士權以安
衆

蟹征

按周禮敷人職掌漁征入于玉府者貴其鬚骨之用
以飾器物也今魚雖鯢鮪以至蝦蟹悉立征稅之目
非若古人取鬚骨之意也二浙運使沈公立以歲征
權奏罷之議者謂其識體

螺化

海中有小螺以其味辛謂之辣螺可食至二三月間多化為螯蛸今人有得螯蛸半成而尚留殼中者此

其證也

近青龍鎮居民於江塗中得蟹螯蛸俱脫其自若初彼為怪及熟煮去殼則將化為蟬矣

噫物之變化萬狀固不可究詰今觀蟬之首腹頗與蟹相類誠亦有是故慮驚俗又非予之所親見故附錄之

食珍

凡潛蟹用茱萸一粒置屨中經歲不沙

蟹浪

濟運居人夜則執火於水濱紛然而集謂之蟹浪

酒蟹

酒蟹須十二月間作於酒甕間撒清酒不得近糟和鹽浸蟹一宿却取出於屨中去其糞穢重實椒鹽訖疊淨器中取前所浸鹽酒更入少新撒者同煎一沸以別器盛之隔宿候冷傾蟹中須令滿螯蛸亦可依此法二三月間止用生乾煮酒

白蟹

秀州華亭縣出於三泖者最佳生於通陂塘者特大

故鄉人呼為柳蟹又亭林湖近顧野王宅鄉人亦號為顧亭林於天

聖末呼生白蟹即海中所生蟹是也但蟹不生於淡水今忽有因號白蟹瀕江之

人以價倍常靡有孑遺止一年而種絕

盪浦搖江

吳人於港浦間用篙引小舟沉鐵脚網以取之謂之

盪浦於江側相對引兩舟中間施網搖小舟徐行謂

之搖江上接斷下接於陂塘

紀賦詠

蟹志見陸龜蒙集

中躁外撓兮冠帶之徂陸龜蒙賦

蟹奴晴上臨湘檻燕婢秋隨過海船皮日休

蟹因霜重金膏溢橘為風多玉腦圓

二螯或把持杜子美

亥日饒蝦蟹白樂天

病中有人惠海蟹轉寄魯望皮日休

緝甲青筐染落衣島夷初寄北人時離居定有石帆

覺失伴唯應海月知族類分明連瑣珞瑣珞似小蚌有一小蟹在

腹中蛤出求食故淮海之人呼為蟹奴形容好個似蟛蜞病中無用雙

螯處寄與夫君左手持

訓襲美見寄海蟹

陸龜蒙

藥盃應阻蟹螯香却乞江邊採捕郎自是楊雄知郭

索

太玄經云蟹之郭索

且非何稍敢餒

何稍多於食味稍欲去其甚者猶有鮠腊

糟蟹

骨清猶似含春靄沫白還疑帶海霜強作南朝風

雅客夜來偷醉早梅傍

蠶史

闕名

禽經曰鳥鳴啞啞鸞鳴嚙嚙鳳鳴喈喈皇鳴啾啾雉
鳴嚙嚙鷄鳴咿咿鶯鳴嚶嚶鵲鳴喈喈鵠鳴喈喈鵙
鳴嚙嚙

天老對黃帝曰鳳象鴻前鱗後蛇頸而魚尾龍文而
龜身燕額而鷄喙戴德負仁抱忠挾義小音金大音
鼓延頸奮翼五彩備明舉動八風氣應時雨食有質
飲有儀往卽文始來卽嘉成維鳳爲能通天趾應地

靈律五音覽九德天下有道得鳳象之得一則鳳過
之得二則鳳翔之得三則集之得四則春秋下之得
五則沒身居之黃帝曰於戲允哉朕何敢與焉乃黃
衣黃紳黃冕致齋于宮中鳳乃蔽日而至帝乃降東
階西向再拜稽首曰皇天降趾敢不承命鳳乃止東
園集梧桐食竹實沒身不去

易曰離爲雉離火也其體文明性復炎悍故爲雉禮
記曰雉性剛而守節周禮云大夫執雁士執雉雉取
其有文采而守介也陸佃曰雉死耿介妒壘護疆善

鬪雖飛不越分界一界之內以一雉爲長餘者雖衆
莫敢鳴鳴

孔雀雄者毛尾金翠性故妬雖馴久見童男女着錦
綺必趨啄之山棲時先擇處貯尾然後置身天雨尾
濕羅者且至猶珍顧不復騫舉卒爲所擒又山鷺亦
愛重其尾終日映水目眩輒溺

商汝山中多麝遺糞常在一處不移人以是獲之其
性絕愛其臍爲人逐急卽投巖舉爪剔裂其香就繫
而死猶拱四足保其臍

項似蛇腹似蜃鱗似魚爪似鷹掌似虎耳似牛頭上
有物如博山名尺水龍無尺水不能升天其性畏鐵
又畏棟葉及五綵綿其聲如戛銅盤涎龍發衆香天
火與人火相反得濕而焰遇水而燔以火逐之則焰
滅矣

禽獸決錄

齊 卞彬

羊性淫而狼猪性卑而率狗性險而出皆指斥當時
貴執羊淫狼謂呂文顯猪卑率謂朱隆之狗險出謂
呂文庶也

懸門艾虎鼻門上宜官子孫帶印綬懸虎鼻門中周
一年取燒作屑與婦飲之二月中便有兒生貴子勿
令人知之泄則不驗也亦勿令婦見之

韋善俊携一犬號烏龍後化爲龍乘之飛昇而去

雉善聽狼善視狐善疑駱駝善知泉象善知地虛實
澣布以灰濯錦以魚洗金以鹽

穆王賜文山之民豪牛豪馬

羅舍之雞能言西周之犬能語

古人藏書辟蠹用芸葉類踈豆作小叢生南人採置
席下能吞蚤虱

楊雄吐白鳳凰集於玄上

禽獸巢居知風穴居知雨

李信純家養一狗字曰黑龍

鶴左右脚裏第一指名兵爪

解鳥語經

和菟

魏尚字文仲高皇帝時爲太史曉鳥語

謝承後漢書楊宣爲河內太守行縣有群雀鳴桑樹
上宣謂吏曰前有覆車此雀相隨欲往食行數里果
有覆車

益州耆舊傳秦仲知百鳥之音與之語皆應聞之者
莫辨

史記管輅聞有鳴鵲來在屋閣上聲甚急輅曰東北

解其言續
一婦昨殺夫牽引西家父離婁候不過日在虞泉之際告者至矣至時果有東北五人來告隣婦手殺其夫詐說西家人與夫有嫌來殺我夫鞠之皆分毫不爽

廣漢陽翁偉嘗乘蹇馬之野而田間有眇馬者相去數里鳴聲相聞翁偉謂其御曰彼放馬目眇其御曰何以知之曰彼田間馬駕此轅中馬曰蹇馬蹇馬亦罵之曰眇馬御者不之信行至其處往視馬目果眇始信服

以下解獸語

李南季亦異名

人白馬牙

謂從者曰此馬言汝今見當一黃馬左目盲者是吾子也可告之快行相及從者不信行二里許果逢黃馬而左目盲南之馬先嘶而盲者隨應之其盲果白馬子

介葛盧來朝過一舍聞牛鳴曰是生三犧今皆用之矣

廷尉沈僧照較獵中道而遠左右問其故答曰國有邊士當選人丁日何以知之答曰南山彪嘯所以知

