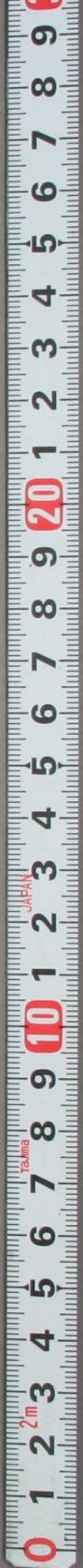


山田美妙雜稿

世界名數大辭典
卷二
千九百
億

特別
イ5
1664
32



15

1664

32

百種ノ眉

陶穀清異錄云傳ハル平康ノ妓女瑩姐ノ藝也。相コトナルヲ現

百玉姐

ハシ、教テ目ノ及ヒテモ此モ余所スルオモクハ無カシク、唐斯ガカツク

百頭

百ニシテ、又ハ、本草ノ所説、

百舌

十鳥ノ名、モス、

百關

禮記、注、

百足

淮南子、

百關

淮南子、

百足

淮南子、

百足

淮南子、

百足

淮南子、

百足

淮南子、

百足

淮南子、

百足

淮南子、

百足

淮南子、

百足

淮南子、

園之... 扶之

百念

各心已... 相送詩

百計

一生堪... 杜浦詩

每欲孤飛去

百慮

雞鳴山詩... 疾衣濺淚千程別

百感

情... 趙克國

百憂

難... 如見

百行

道之美... 百行

百聞

白帛通... 孝

百約

信... 詩徑

百思

百愁

張正

百味

身... 詩徑

百馬

百愁

張正

百末

漢... 詩徑

百思

百愁

張正

百狀

阿... 詩徑

百思

百愁

張正

百色

精... 詩徑

百愁

張正

百眼

漢名... 江上之山賦

百聲 [サイカサ] 百諫 [サイカサ] 高堂車馬多一呼

百名 [サイカサ] 聘禮ノ名 將命一人

百事 [サイカサ] 得是道者成之 振夫維以贊

百會 [サイカサ] 禮記ノ一 得教而有特

百法 [サイカサ] 法坐是所 摩生設兼坐

百則 [サイカサ] 則百利不得 出入相

百儀 [サイカサ] 名曰鳴鳥 禮儀

百拜 [サイカサ] イクタクモ拜ス

百福 [サイカサ] サカマノ福

百瑞 [サイカサ] サカマノ瑞也 時見

百慶 [サイカサ] サカマノ慶也 年一

百言 [サイカサ] オエクノ

百詠 [サイカサ] サカマノ詠

百釋 [サイカサ] サカマノ解

百印 [サイカサ] サカマノ印

百會 [サイカサ] 參者ノ

百法 [サイカサ] 設法ノ

百役 [サイカサ] サカマノ役

百禮 [サイカサ] サカマノ禮

百賦 [サイカサ] サカマノ賦

百服 [サイカサ] サカマノ服

百職 [サイカサ] サカマノ職

百用 [サイカサ] サカマノ用

百扶 [サイカサ] サカマノ扶

百讀 [サイカサ] サカマノ讀

百諾 [サイカサ] サカマノ諾

百書 [サイカサ] サカマノ書

百怨 [サイカサ] サカマノ怨

百散 [サイカサ] サカマノ散

百度 [サイカサ] サカマノ度

百道 [サイカサ] サカマノ道

百讀 [サイカサ] イクタクモ

百諾 [サイカサ] サカマノ諾

百書 [サイカサ] サカマノ書

百怨 [サイカサ] サカマノ怨

百散 [サイカサ] サカマノ散

百度 [サイカサ] サカマノ度

百道 [サイカサ] サカマノ道

百法 [サイカサ] サカマノ法

百務 [サイカサ] サカマノ務

百法論 [サイカサ] サカマノ法論

百用 [サイカサ] サカマノ用

百扶 [サイカサ] サカマノ扶

百職 [サイカサ] サカマノ職

百服 [サイカサ] サカマノ服

百賦 [サイカサ] サカマノ賦

百禮 [サイカサ] サカマノ禮

百役 [サイカサ] サカマノ役

百會 [サイカサ] サカマノ會

百事 [サイカサ] サカマノ事

百名 [サイカサ] サカマノ名

百慶 [サイカサ] サカマノ慶也 年一

百瑞 [サイカサ] サカマノ瑞也 時見

百福 [サイカサ] サカマノ福

百拜 [サイカサ] イクタクモ拜ス

百真 [サイカサ] サカマノ真

百善 [サイカサ] サカマノ善

百德 [サイカサ] サカマノ德

百美 [サイカサ] サカマノ美

鳴鳥 [サイカサ] 鳴鳥

合州山 [サイカサ] 合州山

五色鳥 [サイカサ] 五色鳥

酒行 [サイカサ] 酒行

備國 [サイカサ] 備國

揚雄 [サイカサ] 揚雄

荀子 [サイカサ] 荀子

百真 [サイカサ] サカマノ真

百善 [サイカサ] サカマノ善

百德 [サイカサ] サカマノ德

百美 [サイカサ] サカマノ美

子、今日呼ばる。則
為有力人多し。壽、
後子教、
ハレ、壽、
ニアラク、
知ラレタ、

〔壽〕

同上。

〔揚行送〕

同上。

〔揚行送〕

同上。

〔百斤鼠〕 神皇正統記云。鼠、南方ニ生ズル火山、
ソ、火、中ニ棲ル鼠、
火、
火、
火、

〔不榎木〕

〔火鼠〕

同上。

〔火鼠〕

同上。

〔百擔〕 數ナクノ荷、宣和、
〔百斤力〕 百斤ノ力、

〔陳景元〕

〔廬山〕

同上。

〔生膝〕

同上。

〔百箇〕 一百ノ數、
〔百箇目〕 人カ、

〔百箇目〕

〔百箇目〕

同上。

〔百箇目〕

同上。

〔百兩金〕 山ナド、
〔百兩金〕 百兩ノ金、

〔百兩金〕

〔百兩金〕

同上。

〔百兩金〕

同上。

〔百般〕 百ノ種、
〔百種〕 百ノ種、

〔百般〕

〔百種〕

同上。

〔百種〕

同上。

〔百珠〕 珠ノ種、
〔百珠〕 珠ノ種、

〔百珠〕

〔百珠〕

同上。

〔百珠〕

同上。

〔百金〕 百ノ金、
〔百金〕 百ノ金、

〔百金〕

〔百金〕

同上。

〔百金〕

同上。

〔公孫子〕 公孫ノ子、
〔公孫子〕 公孫ノ子、

〔公孫子〕

〔公孫子〕

同上。

〔公孫子〕

同上。

末の叙シ

百怪 蛟龍 怪物。不敢近。

百回 唐書、燕文志、

百出 温庭筠、照影曲、桃花

百世 數多イ葉。又、數多イ花。又、數多イ子。又、數多イ孫。

百手 漢書、高堂隆傳、

百日 漢書、

百世 雙挑 晚更紅。〇〇

百日 漢書、

百世 漢書、

劉 大上天

蘇軾、僧伽塔詩、

百變 大百全ノ条

百勝 大百戰ノ条

百回 曲、フ、百、

百世 聖人ノ條、

百世 百世ノ師也、

百手 百手、

百日 本ノ名、猿

百世 漢書、

酒 同上。

百選 元、

百變 漢書、

百敗 漢書、

百媚 愛嬌、

百代 王建、春去

百世 漢書、

百日 漢書、

百世 漢書、

百世 漢書、

降、亭林之月、霜始

百司

百王 天下浴和、

百家 通諸子、

百子 大上天

百川 海而至于海、

百雨 出。

百敵 田畠ト、

百泉 泉、

百目 漢書、

百世 漢書、

百僚 漢書、

百史 漢書、

百方 漢書、

百門 佛典、

百谷 漢書、

百里 漢書、

百谷 漢書、

百世 漢書、

百世 漢書、

百世 漢書、

百世 漢書、

百工 漢書、

百官 漢書、

百世 漢書、

百世 漢書、

百世 漢書、

百世 漢書、

百世 漢書、

百世 漢書、

百世 漢書、

百世 漢書、

百世 漢書、

書名、一、舊唐書、經籍志、一、四

百揆、魏志、傅毅傳、荀子、仁人之兵

百神、魏文帝、中準、百族、又、周禮、

百賞、魏文帝、中準、百氏、九家、

百姓、易經、九人、謀、鬼謀、農夫、一、柝、

百子池、西京雜記、所說、漢官、七、夕、

百鬼、夜行、五色、縹、

百物、道、甚、大、

百濟、易、經、一、其、

百論、三、論、

百集、

百手目、

百物語、

百集、

百集、

百集、

百集、

百集、

百集、

百集、

百覺、

百動類、

小倉色紙、

百集、

百集、

百集、

百集、

百集、

百集、

百集、

百集、

百集、

百脈根

葎科ノ植物。 舊名、

百夜

古言。 アマク

百重山

アマク打チカサナク山

百取机

古言。 数度ノ多クイラ

百尺船

古言。 大船

百子姫

古言。 聖國ノ皇

百敷

古言。 轉ジテ 皇居ノ義

百隈

古言。 諸方ノ隈

百足

古言。 満チア

百綴

古言。 海ノ水

都草

大上元

百族

古言。 鹿民ノ意

百夜草

古言。 露草

百羽摺

古言。 鳴

百手

古言。 射術ノ語

百谷

古言。 海ノ水

百草

古言。 度信

百谷

古言。 新撰

百谷

古言。 度信

百谷

古言。 度信

百谷

古言。 度信

百谷

古言。 度信

百谷

古言。 度信

百谷

古言。 度信

百谷

古言。 度信

百谷

古言。 度信

百谷

古言。 度信

百谷

古言。 度信

百谷

古言。 度信

百谷

古言。 度信

百谷

古言。 度信

百谷

古言。 度信

百谷

古言。 度信

百谷

古言。 度信

百谷

古言。 度信

百谷

古言。 度信

百谷

古言。 度信

百野川

大野川ノ支流

百間溪

信濃國ノ筑摩郡

百野川

信濃國ノ筑摩郡

百野川

信濃國ノ筑摩郡

百野川

信濃國ノ筑摩郡

百野川

信濃國ノ筑摩郡

百野川

信濃國ノ筑摩郡

百野川

信濃國ノ筑摩郡

百野川

信濃國ノ筑摩郡

百野川

信濃國ノ筑摩郡

百野川

信濃國ノ筑摩郡

百野川

信濃國ノ筑摩郡

百野川

信濃國ノ筑摩郡

百野川

信濃國ノ筑摩郡

百野川

信濃國ノ筑摩郡

百野川ノ支流

大野川ノ支流

信濃國ノ筑摩郡

信濃國ノ筑摩郡

信濃國ノ筑摩郡

信濃國ノ筑摩郡

信濃國ノ筑摩郡

信濃國ノ筑摩郡

信濃國ノ筑摩郡

信濃國ノ筑摩郡

信濃國ノ筑摩郡

信濃國ノ筑摩郡

信濃國ノ筑摩郡

信濃國ノ筑摩郡

信濃國ノ筑摩郡

信濃國ノ筑摩郡

信濃國ノ筑摩郡

信濃國ノ筑摩郡

信濃國ノ筑摩郡

信濃國ノ筑摩郡

信濃國ノ筑摩郡

信濃國ノ筑摩郡

信濃國ノ筑摩郡

信濃國ノ筑摩郡

信濃國ノ筑摩郡

信濃國ノ筑摩郡

信濃國ノ筑摩郡

信濃國ノ筑摩郡

信濃國ノ筑摩郡

信濃國ノ筑摩郡

信濃國ノ筑摩郡

信濃國ノ筑摩郡

信濃國ノ筑摩郡

738

百井川

山城國三上川。大見川ヲ合ハセ、近

安雲川。備前國、住吉郡、北郡ニアル也。

百島。備前國、備前郡、備前川ノ南、海中ニアル島。

大見川

大見川

百池

備前國、住吉郡、北郡ニアル也。

百三十三段新屋驛

猫間川

秋田川

百三十三段新屋驛

百二十載

百三十三地獄

百二十八

百八十

百八十

百八十

百八十

百八十八

百八十八

百八十八

百八十八

百八十八

百八十八

百八十

百八十

百八十

百八十

百八十

百八十

百八十

百八十

百八十

百八十

百八十

百八十

百八十

百八十

百八十

百八十

百八十

百八十

百八十

百八十

百八十

百八十

百八十

百八十

百八十

百八十

百八十

百八十

百八十

百八十

百八十

百八十

百八十

百八十

百八十

百八十

百八十

百八十

百八十

百八十

百八十

百八十

千

千里

一里ノ十倍。〇スベテ、隔タラズ多ク

孟子

孟子、王ガ孟子ヲ師ヘテ之ヲクシテ、

孟子

孟子、天子ノ地ニ方千里。

孟子

孟子、天子ノ地ニ方千里。

千里

表路

千里

表路

千里

表路

千里

表路

千里

表路

千里

表路

千里

表路

千里

表路

千里馬

千里ヲ行キ得ルキトノ馬。

千里馬ニシテ故事。シカレモ或ル君、千里ヲスレテ、
過キテモ得レシカマタ。シカレモ或ル君、千里ヲスレテ、
ハ死ニケル。シカレ、王ハ無下ニシテ、
クヲハ、同キ、ニハカニ王ヲ出スルヤ、
許ヘ牽キ來テ、
魏太祖カ曹休ヲ傳メテ云ツタテ、
ガ、從兄子、
帝カ張敷ヲ傳メテ、
云ツタテ、
魏太祖カ曹休ヲ傳メテ云ツタテ、
ガ、從兄子、
帝カ張敷ヲ傳メテ、
云ツタテ、

千里馬 戰國策、
所説、
宋武
魏太祖
傳、
曹休
將堅
千里馬
傳、
魏太祖
傳、
曹休
將堅
千里馬
傳、

千里一日 千里ノ遠距離ヲ一日ニ行ク事ト云フ
史記、
造父ノ故事。
傳、
造父
千里一日
史記、

千里馬 非常ニ速キ馬ト云フ
史記、
造父
千里馬
史記、
造父
千里馬
史記、

千里外法勝 漢書、
造父
千里外法勝
漢書、
造父
千里外法勝
漢書、

千里馬 戰國策、
所説、
宋武
魏太祖
傳、
曹休
將堅
千里馬
傳、
魏太祖
傳、
曹休
將堅
千里馬
傳、

千里鏡 望遠鏡。
千里竹 根等ノ竹。
千里山 根津園、島下郡、
千里山、
東南位ヲ占ムル。

千里鏡 望遠鏡。
千里竹 根等ノ竹。
千里山 根津園、島下郡、
千里山、
東南位ヲ占ムル。

千里鏡 望遠鏡。
千里竹 根等ノ竹。
千里山 根津園、島下郡、
千里山、
東南位ヲ占ムル。

千里鏡 望遠鏡。
千里竹 根等ノ竹。
千里山 根津園、島下郡、
千里山、
東南位ヲ占ムル。

千里鏡 望遠鏡。
千里竹 根等ノ竹。
千里山 根津園、島下郡、
千里山、
東南位ヲ占ムル。

根山 同上ノ一様。

寢山 同上ノ別。 當テ字。

千皮 不ヘテノ場所。 アラエル場所。

千嶺 アマタノタラシ。 阿波ノ形。 散百斎。 轉句。 酬盧給事詩、曲江。 秋。 平鋪紅雲。 蓋明鏡。 詩、平鋪紅雲。 蓋明鏡。 水瀉為溪。 詩、平鋪紅雲。 蓋明鏡。

千嶺 千嶺。 起、西峰詩。 千嶺。 起、西峰詩。

千峯 アマタノタラシ。 松色多。 阿波ノ形。 散百斎。 轉句。 酬盧給事詩、曲江。 秋。 平鋪紅雲。 蓋明鏡。 詩、平鋪紅雲。 蓋明鏡。 水瀉為溪。 詩、平鋪紅雲。 蓋明鏡。

千嶺 千嶺。 起、西峰詩。 千嶺。 起、西峰詩。

千巖 アマタノタラシ。 陸游、懷故山詩、凌山何所似。 鮫照、廬山詩。

千巖 遠山ヲ髮ト見テ。 アマタノタラシ。

千澗 藍水遠從。 舟中不待待。 淮水折。 船中不待待。 淮水折。 船中不待待。 淮水折。

千澗 許世采、送鄧員外詩。 緯綬復嶂巖。

千流 アマタノタラシ。 陸游、懷故山詩、凌山何所似。 鮫照、廬山詩。

千浪 楊馬里。 醉吟詩。

千年 壽竹詩。 聖主。 東小史。 御溝金翠滿垂楊。 司空圖。

千年 古言。 千歲ノ。

千清 草ノ名。 セキ。 松ノ類。 結少ルナル月ノ。

千清 古言。 千歲ノ。

千手貝 螺ノ一種。 玉ノ子色ニ茶色ノス。

千手聲 古言。 千歲ノ。

千手山 山ノ名。 五ノ代史、一行傳ノ所説、華山ニアリ。

千手山 古言。 千歲ノ。

千歲 至可坐而致也。 五代史、一行傳ノ所説、華山ニアリ。

千歲 古言。 千歲ノ。

千歲時 千歲ノ時。 千歲ノ時。 千歲ノ時。

千歲時 古言。 千歲ノ。

千歲馬 千歲ノ馬。 千歲ノ馬。 千歲ノ馬。

千歲馬 古言。 千歲ノ。

千歲鶴 千歲ノ鶴。 千歲ノ鶴。 千歲ノ鶴。

千歲鶴 古言。 千歲ノ。

千歲鳥 千歲ノ鳥。 千歲ノ鳥。 千歲ノ鳥。

千歲鳥 古言。 千歲ノ。

千歲龍 千歲ノ龍。 千歲ノ龍。 千歲ノ龍。

千歲龍 古言。 千歲ノ。

千歲 晉信、慕容雪の載記、千歲ノ時。 千歲ノ時。 千歲ノ時。

千歲 古言。 千歲ノ。

千歲 淮南子、千歲ノ時。 千歲ノ時。 千歲ノ時。

千歲 古言。 千歲ノ。

千歲 淮南子、千歲ノ時。 千歲ノ時。 千歲ノ時。

千歲 古言。 千歲ノ。

千歲 淮南子、千歲ノ時。 千歲ノ時。 千歲ノ時。

千歲 古言。 千歲ノ。

〔千歳〕 同上。

〔三千歳〕 同上。

〔丹書〕 同上。

〔千歳郡〕 膽振國八郡

〔千歳驛〕 膽振國、千歳驛

〔千歳坂〕 胆振國、千歳驛

〔千歳驛〕 胆振國、千歳驛

〔千歳川〕 筑後川

〔大山〕 同上、ソノ一峰。

〔千歳坂〕 胆振國、千歳驛

〔千歳館〕 カク館ノ一峰。

〔千歳川〕 同上、ソノ一峰。

〔千歳館〕 同上、ソノ一峰。

〔千歳館〕 カク館ノ一峰。

〔千歳川〕 同上、ソノ一峰。

〔千歳館〕 同上、ソノ一峰。

〔千歳館〕 カク館ノ一峰。

〔千歳川〕 同上、ソノ一峰。

〔千歳館〕 同上、ソノ一峰。

〔千歳館〕 カク館ノ一峰。

〔千歳川〕 同上、ソノ一峰。

〔千歳館〕 同上、ソノ一峰。

〔千歳館〕 カク館ノ一峰。

〔千歳川〕 同上、ソノ一峰。

〔千歳館〕 同上、ソノ一峰。

〔千歳館〕 カク館ノ一峰。

〔千歳川〕 同上、ソノ一峰。

〔千歳館〕 同上、ソノ一峰。

〔千歳館〕 カク館ノ一峰。

〔千歳川〕 同上、ソノ一峰。

〔千歳館〕 同上、ソノ一峰。

〔千歳館〕 カク館ノ一峰。

〔千歳川〕 同上、ソノ一峰。

〔千歳館〕 同上、ソノ一峰。

〔千霜〕 千霜ノ星霜。

〔千代〕 千世。〇又、有

〔千世〕 千世。

〔千霜〕 千霜ノ星霜。

〔千代〕 千世。〇又、有

〔千世〕 千世。

〔千霜〕 千霜ノ星霜。

〔千代〕 千世。〇又、有

〔千世〕 千世。

〔千霜〕 千霜ノ星霜。

〔千代〕 千世。〇又、有

〔千世〕 千世。

〔千霜〕 千霜ノ星霜。

〔千代〕 千世。〇又、有

〔千世〕 千世。

〔千霜〕 千霜ノ星霜。

〔千代〕 千世。〇又、有

〔千世〕 千世。

〔千霜〕 千霜ノ星霜。

〔千代〕 千世。〇又、有

〔千世〕 千世。

〔千霜〕 千霜ノ星霜。

〔千代〕 千世。〇又、有

〔千世〕 千世。

〔千霜〕 千霜ノ星霜。

〔千代〕 千世。〇又、有

〔千世〕 千世。

〔千霜〕 千霜ノ星霜。

〔千代〕 千世。〇又、有

〔千世〕 千世。

〔千霜〕 千霜ノ星霜。

〔千代〕 千世。〇又、有

〔千世〕 千世。

〔千霜〕 千霜ノ星霜。

〔千代〕 千世。〇又、有

〔千世〕 千世。

〔千霜〕 千霜ノ星霜。

〔千代〕 千世。〇又、有

〔千世〕 千世。

〔千霜〕 千霜ノ星霜。

〔千代〕 千世。〇又、有

〔千世〕 千世。

〔千霜〕 千霜ノ星霜。

〔千代〕 千世。〇又、有

〔千世〕 千世。

〔千霜〕 千霜ノ星霜。

〔千代〕 千世。〇又、有

〔千世〕 千世。

千世周作 北辰一刀流 母政ニ...

北辰一刀流 參考...

千世郡 下徳園...

九町一十

千世野

下徳園、千世郡ニアル野...

千世山

相賀山ノ南...

六方野

參考...

千世寺

下徳園、千世郡ニアル野...

千世神社

下徳園、千世郡...

天津主神

同上...

大御中主尊

同上...

千世

大カカレ...

千世

同上...

千世

同上...

千世

同上...

千世

同上...

千世

同上...

千世

同上...

千世

同上...

千世

同上...

千世

同上...

千世

同上...

千世

同上...

千世

同上...

千世

同上...

千世

同上...

千世

同上...

千世

同上...

千世

同上...

千世

同上...

千世

同上...

千世

同上...

千世

同上...

千世

同上...

千世

同上...

千世

同上...

千世

同上...

千世

同上...

千世

同上...

千世

同上...

千世

同上...

千世

同上...

千世

同上...

千世

同上...

千世

同上...

千世

同上...

千世

同上...

千世

同上...

千世

同上...

千世

同上...

千世

同上...

千世

同上...

千世

同上...

千世

同上...

740

紹安 姓上。 辨ハ少庵。

眠初 同上。 (少庵) 姓上。

千宗淳子 千利休ノ弟。 千宗且 千宗淳ノ子。 千宗且 姓上。

家ノ共道ヲ殆ト去成シ、大ニ門人ヲ集メ、千宗ノ各名ヲ盛ナラシメタ人。

元伯 同上。 (元叙) 同上。

今日庵出齋 同上。 (元叙) 同上。

千宗佐初 千宗且ノ弟。 茶人。 聖宇高僧。

尚シタニ権貴ニ屈セナカク。 別號湛天軒。 千宗且ノ弟。 茶人。 聖宇高僧。

今日庵仙史 同上。 (元叙) 同上。

千宗守初 千宗且ノ門人。 茶人。 聖宇高僧。

高僧家ニ任ヘタ。 別號長休庵。 一初。 千宗守初 千宗且ノ門人。 茶人。 聖宇高僧。

官休庵一翁 同上。 (元叙) 同上。

千宗守初 千宗且ノ門人。 茶人。 聖宇高僧。

高僧家ニ任ヘタ。 別號長休庵。 一初。 千宗守初 千宗且ノ門人。 茶人。 聖宇高僧。

官休庵一翁 同上。 (元叙) 同上。

千宗守初 千宗且ノ門人。 茶人。 聖宇高僧。

高僧家ニ任ヘタ。 別號長休庵。 一初。 千宗守初 千宗且ノ門人。 茶人。 聖宇高僧。

官休庵一翁 同上。 (元叙) 同上。

千宗守初 千宗且ノ門人。 茶人。 聖宇高僧。

高僧家ニ任ヘタ。 別號長休庵。 一初。 千宗守初 千宗且ノ門人。 茶人。 聖宇高僧。

官休庵一翁 同上。 (元叙) 同上。

千宗守初 千宗且ノ門人。 茶人。 聖宇高僧。

高僧家ニ任ヘタ。 別號長休庵。 一初。 千宗守初 千宗且ノ門人。 茶人。 聖宇高僧。

官休庵一翁 同上。 (元叙) 同上。

千宗守初 千宗且ノ門人。 茶人。 聖宇高僧。

高僧家ニ任ヘタ。 別號長休庵。 一初。 千宗守初 千宗且ノ門人。 茶人。 聖宇高僧。

官休庵一翁 同上。 (元叙) 同上。

千戸 影連ノ家。 竹。 馬。 影連ノ家。 竹。 馬。 影連ノ家。 竹。 馬。

影連ノ家。 竹。 馬。 影連ノ家。 竹。 馬。 影連ノ家。 竹。 馬。

千慮一失 漢令、韓信傳。 本クイテ、マテ智者ニ云フ語。 智。 千慮一失。 漢令、韓信傳。 本クイテ、マテ智者ニ云フ語。 智。

千慮一得 同上。 鄭谷、燕。 千慮一得。 漢令、韓信傳。 本クイテ、マテ智者ニ云フ語。 智。

千慮一得 同上。 鄭谷、燕。 千慮一得。 漢令、韓信傳。 本クイテ、マテ智者ニ云フ語。 智。

千慮一得 同上。 鄭谷、燕。 千慮一得。 漢令、韓信傳。 本クイテ、マテ智者ニ云フ語。 智。

千慮一得 同上。 鄭谷、燕。 千慮一得。 漢令、韓信傳。 本クイテ、マテ智者ニ云フ語。 智。

千慮一得 同上。 鄭谷、燕。 千慮一得。 漢令、韓信傳。 本クイテ、マテ智者ニ云フ語。 智。

千慮一得 同上。 鄭谷、燕。 千慮一得。 漢令、韓信傳。 本クイテ、マテ智者ニ云フ語。 智。

千慮一得 同上。 鄭谷、燕。 千慮一得。 漢令、韓信傳。 本クイテ、マテ智者ニ云フ語。 智。

千慮一得 同上。 鄭谷、燕。 千慮一得。 漢令、韓信傳。 本クイテ、マテ智者ニ云フ語。 智。

千慮一得 同上。 鄭谷、燕。 千慮一得。 漢令、韓信傳。 本クイテ、マテ智者ニ云フ語。 智。

千慮一得 同上。 鄭谷、燕。 千慮一得。 漢令、韓信傳。 本クイテ、マテ智者ニ云フ語。 智。

千慮一得 同上。 鄭谷、燕。 千慮一得。 漢令、韓信傳。 本クイテ、マテ智者ニ云フ語。 智。

千慮一得 同上。 鄭谷、燕。 千慮一得。 漢令、韓信傳。 本クイテ、マテ智者ニ云フ語。 智。

千慮一得 同上。 鄭谷、燕。 千慮一得。 漢令、韓信傳。 本クイテ、マテ智者ニ云フ語。 智。

千慮一得 同上。 鄭谷、燕。 千慮一得。 漢令、韓信傳。 本クイテ、マテ智者ニ云フ語。 智。

千慮一得 同上。 鄭谷、燕。 千慮一得。 漢令、韓信傳。 本クイテ、マテ智者ニ云フ語。 智。

千慮一得 同上。 鄭谷、燕。 千慮一得。 漢令、韓信傳。 本クイテ、マテ智者ニ云フ語。 智。

千慮一得 同上。 鄭谷、燕。 千慮一得。 漢令、韓信傳。 本クイテ、マテ智者ニ云フ語。 智。

詩ハ、フ
無人傳

高詒

千字

イタタヒモ呼ハコト。白居易、民
琴行、ノ、形谷トシテ云ク語
蟬ノ聲ノ形容トシテ云ク語

千瀨

詩、山林ノ
阿タタカク聞クコト。

侯守都

百回ト同シ類ノ語。

阿同、卿駿馬ノ有各、カ

千歩香

南史、蕭摩訶傳、
海録、
阿マク、場所。

千行

侯守都

又上文

蕭摩訶

阿同、卿駿馬ノ有各、カ

千行

阿マク、場所。

千場

阿マク、場所。

千類萬品

阿マタノ品類、
阿マタノ品類、
阿マタノ品類、

千形萬狀

阿マタノ品類、
阿マタノ品類、

千品萬言

阿マタノ品類、
阿マタノ品類、

千處

阿マタノ品類、
阿マタノ品類、

千類萬品

阿マタノ品類、
阿マタノ品類、

千形萬狀

阿マタノ品類、
阿マタノ品類、

千品萬言

阿マタノ品類、
阿マタノ品類、

千處

阿マタノ品類、
阿マタノ品類、

千類萬品

阿マタノ品類、
阿マタノ品類、

千形萬狀

阿マタノ品類、
阿マタノ品類、

千品萬言

阿マタノ品類、
阿マタノ品類、

千處

阿マタノ品類、
阿マタノ品類、

千類萬品

阿マタノ品類、
阿マタノ品類、

千形萬狀

阿マタノ品類、
阿マタノ品類、

千品萬言

阿マタノ品類、
阿マタノ品類、

千處

阿マタノ品類、
阿マタノ品類、

故園山、春遊詩、
傳雲

仙嶽

大和國、吉野郡、
東屋嶽ノ東南。

千堆

阿マタノ品類、
阿マタノ品類、

千壘

阿マタノ品類、
阿マタノ品類、

千壘

千草川

又上文多考。

千根川

阿マタノ品類、
阿マタノ品類、

千根川

阿マタノ品類、
阿マタノ品類、

千根川

阿マタノ品類、
阿マタノ品類、

千草川

又上文多考。

千根川

阿マタノ品類、
阿マタノ品類、

千根川

阿マタノ品類、
阿マタノ品類、

千根川

阿マタノ品類、
阿マタノ品類、

千草川

又上文多考。

千根川

阿マタノ品類、
阿マタノ品類、

千根川

阿マタノ品類、
阿マタノ品類、

千根川

阿マタノ品類、
阿マタノ品類、

千草川

又上文多考。

千根川

阿マタノ品類、
阿マタノ品類、

千根川

阿マタノ品類、
阿マタノ品類、

千根川

阿マタノ品類、
阿マタノ品類、

千草川

又上文多考。

千根川

阿マタノ品類、
阿マタノ品類、

千根川

阿マタノ品類、
阿マタノ品類、

千根川

阿マタノ品類、
阿マタノ品類、

千草川

又上文多考。

千根川

阿マタノ品類、
阿マタノ品類、

千根川

阿マタノ品類、
阿マタノ品類、

千根川

阿マタノ品類、
阿マタノ品類、

千點 瑤華 皮日休 白菊詩
 向重 一片情 又向 又向 又向 又向
 利之所 在 之 山
 無所 不上
 之 雀 世 矣 矣

千尋草 竹 墨各 分類抄
 誤リ ナル ベシ
 一丈 ノ 十 倍
 按之 尊想 之前

竹 誤リ ナル ベシ
 一丈 ノ 十 倍
 按之 尊想 之前

千丈嶽 大江 山ノ 峯
 大 江 山 ノ 峯

大山 別稱 又 ツノ

千石船 揚子江 之 舟
 揚子江 之 舟

千石 揚子江 之 舟
 揚子江 之 舟

千石 揚子江 之 舟
 揚子江 之 舟

千石 揚子江 之 舟
 揚子江 之 舟

千石 揚子江 之 舟
 揚子江 之 舟

千石 揚子江 之 舟
 揚子江 之 舟

千石 揚子江 之 舟
 揚子江 之 舟

千石 揚子江 之 舟
 揚子江 之 舟

千石 揚子江 之 舟
 揚子江 之 舟

千石 揚子江 之 舟
 揚子江 之 舟

千石 揚子江 之 舟
 揚子江 之 舟

千石 揚子江 之 舟
 揚子江 之 舟

千石 揚子江 之 舟
 揚子江 之 舟

千石 揚子江 之 舟
 揚子江 之 舟

千石 揚子江 之 舟
 揚子江 之 舟

千石 揚子江 之 舟
 揚子江 之 舟

千石 揚子江 之 舟
 揚子江 之 舟

千石 揚子江 之 舟
 揚子江 之 舟

千石 揚子江 之 舟
 揚子江 之 舟

千石 揚子江 之 舟
 揚子江 之 舟

千石 揚子江 之 舟
 揚子江 之 舟

千石 揚子江 之 舟
 揚子江 之 舟

千石 揚子江 之 舟
 揚子江 之 舟

千石 揚子江 之 舟
 揚子江 之 舟

千石 揚子江 之 舟
 揚子江 之 舟

千石 揚子江 之 舟
 揚子江 之 舟

千石 揚子江 之 舟
 揚子江 之 舟

千石 揚子江 之 舟
 揚子江 之 舟

千石 揚子江 之 舟
 揚子江 之 舟

千石 揚子江 之 舟
 揚子江 之 舟

千石 揚子江 之 舟
 揚子江 之 舟

千石 揚子江 之 舟
 揚子江 之 舟

千石 揚子江 之 舟
 揚子江 之 舟

千石 揚子江 之 舟
 揚子江 之 舟

千石 揚子江 之 舟
 揚子江 之 舟

千石 揚子江 之 舟
 揚子江 之 舟

千石 揚子江 之 舟
 揚子江 之 舟

千石 揚子江 之 舟
 揚子江 之 舟

千石 揚子江 之 舟
 揚子江 之 舟

千石 揚子江 之 舟
 揚子江 之 舟

千石 揚子江 之 舟
 揚子江 之 舟

千石 揚子江 之 舟
 揚子江 之 舟

千石 揚子江 之 舟
 揚子江 之 舟

千石 揚子江 之 舟
 揚子江 之 舟

千石 揚子江 之 舟
 揚子江 之 舟

千石 揚子江 之 舟
 揚子江 之 舟

千石 揚子江 之 舟
 揚子江 之 舟

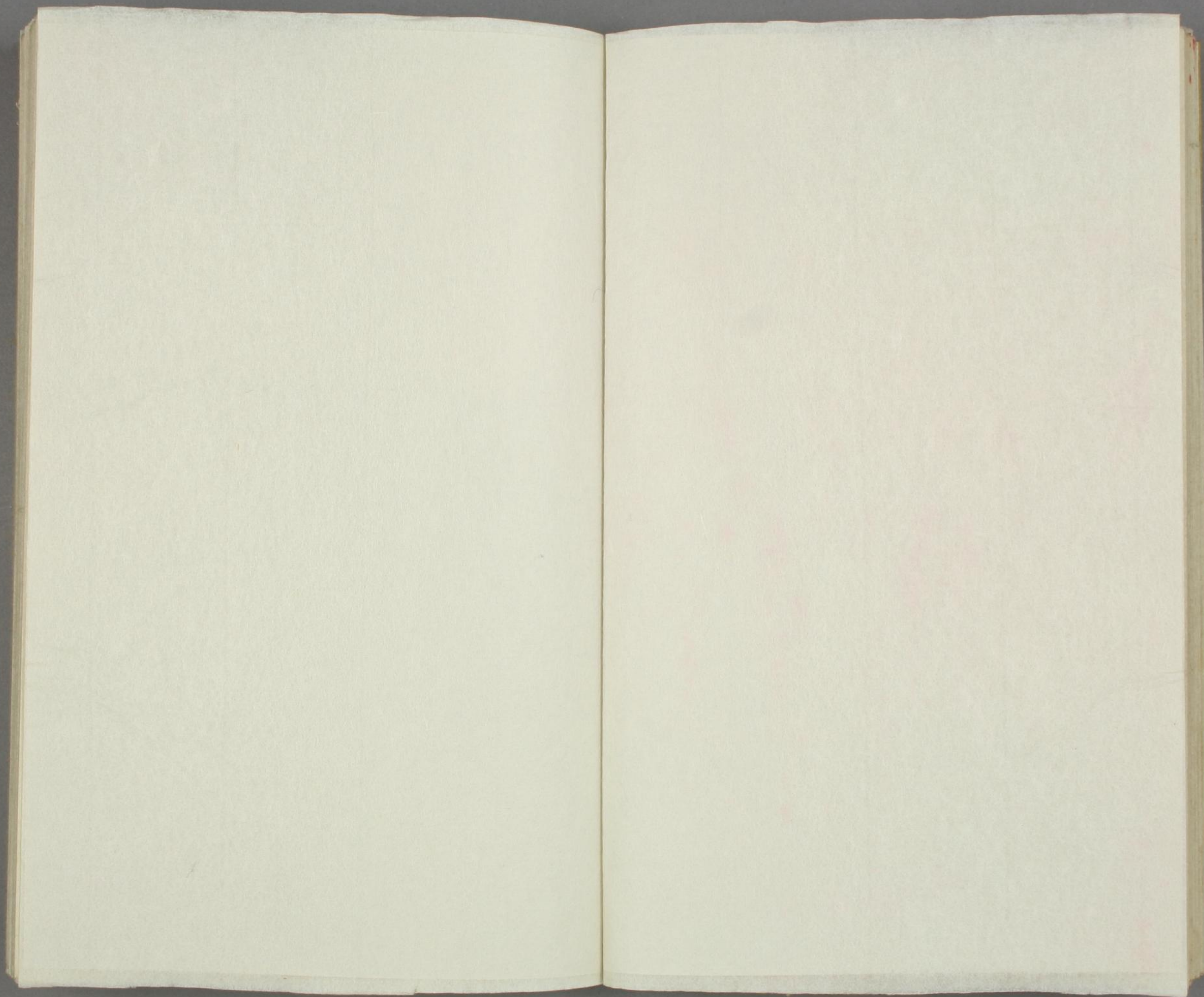
千石 揚子江 之 舟
 揚子江 之 舟

千石 揚子江 之 舟
 揚子江 之 舟

千石 揚子江 之 舟
 揚子江 之 舟

千石 揚子江 之 舟
 揚子江 之 舟

千石 揚子江 之 舟
 揚子江 之 舟



千字文 南史所設、周興嗣所作、字各四字、長詩。天地玄黃、宇宙洪荒、...

周興嗣

女上文

光宅寺

同上

陸倕

同上

千金

千金、史記、...

千金方

千金方、...

千金歌

千金歌、...

永新

永新、...

周興嗣

周興嗣、...

光宅寺

光宅寺、...

陸倕

陸倕、...

千金

千金、...

千金方

千金方、...

千金歌

千金歌、...

永新

永新、...

周興嗣

周興嗣、...

光宅寺

光宅寺、...

陸倕

陸倕、...

千金

千金、...

千金方

千金方、...

千金歌

千金歌、...

永新

永新、...

周興嗣

周興嗣、...

周興嗣

周興嗣、...

光宅寺

光宅寺、...

陸倕

陸倕、...

千金

千金、...

千金方

千金方、...

千金歌

千金歌、...

永新

永新、...

周興嗣

周興嗣、...

光宅寺

光宅寺、...

陸倕

陸倕、...

千金

千金、...

千金方

千金方、...

千金歌

千金歌、...

永新

永新、...

周興嗣

周興嗣、...

周興嗣

周興嗣、...

光宅寺

光宅寺、...

陸倕

陸倕、...

千金

千金、...

千金方

千金方、...

千金歌

千金歌、...

永新

永新、...

周興嗣

周興嗣、...

光宅寺

光宅寺、...

陸倕

陸倕、...

千金

千金、...

千金方

千金方、...

千金歌

千金歌、...

永新

永新、...

周興嗣

周興嗣、...

周興嗣

周興嗣、...

光宅寺

光宅寺、...

陸倕

陸倕、...

千金

千金、...

千金方

千金方、...

千金歌

千金歌、...

永新

永新、...

周興嗣

周興嗣、...

光宅寺

光宅寺、...

陸倕

陸倕、...

千金

千金、...

千金方

千金方、...

千金歌

千金歌、...

永新

永新、...

周興嗣

周興嗣、...

周興嗣

周興嗣、...

光宅寺

光宅寺、...

陸倕

陸倕、...

千金

千金、...

千金方

千金方、...

千金歌

千金歌、...

永新

永新、...

周興嗣

周興嗣、...

光宅寺

光宅寺、...

陸倕

陸倕、...

千金

千金、...

千金方

千金方、...

千金歌

千金歌、...

永新

永新、...

周興嗣

周興嗣、...

周興嗣

周興嗣、...

光宅寺

光宅寺、...

陸倕

陸倕、...

千金

千金、...

千金方

千金方、...

千金歌

千金歌、...

永新

永新、...

周興嗣

周興嗣、...

光宅寺

光宅寺、...

陸倕

陸倕、...

千鶴 多クノサカスチノ数。 飲別酒、無頼顔。

千帆 多クノフネ。 浪速、巨官詩、香

千鷲 易林、落照中。

千樹 白居易、眼昏

千雀 萬鳥、カハチ鳥

千鶴 萬鳥、カハチ鳥

千枝 淫游、海堂詩

千花 白居易、蘭竹

千葉 多クノハナ。 和露、深難句。

千枝 多クノエダ。 但シ、

千葉 多クノハナ。 相向背。

千花 白居易、山石榴詩

千枝 淫游、海堂詩

千葉 多クノハナ。 相向背。

千花 白居易、山石榴詩

千枝 淫游、海堂詩

千草 多クノクサ。 證歌、無。

千葉 多クノハナ。 相向背。

千花 白居易、山石榴詩

千枝 淫游、海堂詩

千葉 多クノハナ。 相向背。

千花 白居易、山石榴詩

千枝 淫游、海堂詩

千葉 多クノハナ。 相向背。

千葩 多クノハナ。 和露、深難句。

千枝 多クノエダ。 但シ、

千葉 多クノハナ。 相向背。

千花 白居易、山石榴詩

千枝 淫游、海堂詩

千葉 多クノハナ。 相向背。

千花 白居易、山石榴詩

千枝 淫游、海堂詩

千英 多クノハナ。 和露、深難句。

千枝 多クノエダ。 但シ、

千葉 多クノハナ。 相向背。

千花 白居易、山石榴詩

千枝 淫游、海堂詩

千葉 多クノハナ。 相向背。

千花 白居易、山石榴詩

千枝 淫游、海堂詩

千葉 多クノハナ。 和露、深難句。

千枝 多クノエダ。 但シ、

千葉 多クノハナ。 相向背。

千花 白居易、山石榴詩

千枝 淫游、海堂詩

千葉 多クノハナ。 相向背。

千花 白居易、山石榴詩

千枝 淫游、海堂詩

千葉 多クノハナ。 和露、深難句。

千枝 多クノエダ。 但シ、

千葉 多クノハナ。 相向背。

千花 白居易、山石榴詩

千枝 淫游、海堂詩

千葉 多クノハナ。 相向背。

千花 白居易、山石榴詩

千枝 淫游、海堂詩

千葉 多クノハナ。 和露、深難句。

千枝 多クノエダ。 但シ、

千葉 多クノハナ。 相向背。

千花 白居易、山石榴詩

千枝 淫游、海堂詩

千葉 多クノハナ。 相向背。

千花 白居易、山石榴詩

千枝 淫游、海堂詩

千葉 多クノハナ。 和露、深難句。

千枝 多クノエダ。 但シ、

千葉 多クノハナ。 相向背。

千花 白居易、山石榴詩

千枝 淫游、海堂詩

千葉 多クノハナ。 相向背。

千花 白居易、山石榴詩

千枝 淫游、海堂詩

亭。花ハヨシ長ク保

千日草 千日紅ノ一名。千日坊王 千日草ノ一名。

千日參 陰曆七月十四、京都六波羅、オヨビ陰曆七月十四日、山城國

千之千鳥 千之千鳥ノ一名。千之千鳥ノ一名。千之千鳥ノ一名。

千之千鳥別 千之千鳥ノ一名。千之千鳥ノ一名。千之千鳥ノ一名。

千思鳥考 千思鳥ノ一名。千思鳥ノ一名。千思鳥ノ一名。

千成柳 柳ノ一種。千成柳ノ一種。千成柳ノ一種。

千生瓢箪 瓢箪ノ一種。千生瓢箪ノ一種。千生瓢箪ノ一種。

千段巻 巻ノ一種。千段巻ノ一種。千段巻ノ一種。

千枚清 清ノ一種。千枚清ノ一種。千枚清ノ一種。

千枚通 通ノ一種。千枚通ノ一種。千枚通ノ一種。

千枚木 木ノ一種。千枚木ノ一種。千枚木ノ一種。

千枚削 削ノ一種。千枚削ノ一種。千枚削ノ一種。

千枚鳥 鳥ノ一種。千枚鳥ノ一種。千枚鳥ノ一種。

千枚浦 浦ノ一種。千枚浦ノ一種。千枚浦ノ一種。

千枚島 島ノ一種。千枚島ノ一種。千枚島ノ一種。

千枚川 川ノ一種。千枚川ノ一種。千枚川ノ一種。

千枚村 村ノ一種。千枚村ノ一種。千枚村ノ一種。

千枚父 父ノ一種。千枚父ノ一種。千枚父ノ一種。

千枚母 母ノ一種。千枚母ノ一種。千枚母ノ一種。

千枚子 子ノ一種。千枚子ノ一種。千枚子ノ一種。

千枚孫 孫ノ一種。千枚孫ノ一種。千枚孫ノ一種。

千枚曾孫 曾孫ノ一種。千枚曾孫ノ一種。千枚曾孫ノ一種。

千枚玄孫 玄孫ノ一種。千枚玄孫ノ一種。千枚玄孫ノ一種。

千枚孫子 孫子ノ一種。千枚孫子ノ一種。千枚孫子ノ一種。

千枚曾孫子 曾孫子ノ一種。千枚曾孫子ノ一種。千枚曾孫子ノ一種。

千枚玄孫子 玄孫子ノ一種。千枚玄孫子ノ一種。千枚玄孫子ノ一種。

千壽 千壽ノ一種。千壽ノ一種。千壽ノ一種。

千生菓子 菓子ノ一種。千生菓子ノ一種。千生菓子ノ一種。

千枚長 長ノ一種。千枚長ノ一種。千枚長ノ一種。

千枚打 打ノ一種。千枚打ノ一種。千枚打ノ一種。

千枚箱 箱ノ一種。千枚箱ノ一種。千枚箱ノ一種。

千枚打 打ノ一種。千枚打ノ一種。千枚打ノ一種。

千枚打 打ノ一種。千枚打ノ一種。千枚打ノ一種。

千枚打 打ノ一種。千枚打ノ一種。千枚打ノ一種。

千枚打 打ノ一種。千枚打ノ一種。千枚打ノ一種。

千枚打 打ノ一種。千枚打ノ一種。千枚打ノ一種。

千枚打 打ノ一種。千枚打ノ一種。千枚打ノ一種。

千枚打 打ノ一種。千枚打ノ一種。千枚打ノ一種。

千枚打 打ノ一種。千枚打ノ一種。千枚打ノ一種。

千枚打 打ノ一種。千枚打ノ一種。千枚打ノ一種。

千枚打 打ノ一種。千枚打ノ一種。千枚打ノ一種。

千枚打 打ノ一種。千枚打ノ一種。千枚打ノ一種。

千枚打 打ノ一種。千枚打ノ一種。千枚打ノ一種。

千枚打 打ノ一種。千枚打ノ一種。千枚打ノ一種。

千枚打 打ノ一種。千枚打ノ一種。千枚打ノ一種。

千谷驛 但馬國、三万郡、三万郡、湯村驛、二里、因幡國、

千屋驛 備中國、哲多郡、三万郡、坂本驛、二里、花

千登籠驛 又、千斗籠驛、山、石狩國境、大見、千斗籠驛、山、

千坂嶺 又、血坂嶺、丹波國、丹波國、

八峯 又、千曲川、筑摩川、

犀川 又、筑後川、

又、筑後川、

西日向、三田田川、巨瀬川、

大野島、筑後川、

一夜山、筑後川、

千路瀉、又、千路瀉、

小、西南、千浦川、

金丸瀉、又、金丸瀉、

海、出、西、羽、

又、血、

千住驛、

鳥居川、

曾、

三、

七、

町、

千斗籠驛、

筑摩川、

千曲川、

千隈川、

筑後川、

御井川、

筑紫三郎、

千路瀉、

堀國瀉、

千香浦、

千賀浦、

千田驛、

千田驛、

千田驛、

千田驛、

千田驛、

千田驛、

千田驛、

千田驛、

千田驛、

千田驛、

川に入る。

〔千波〕 *上又

〔千坊山〕 周防國、能毛郡、南海

〔千光寺山〕 先山、

〔千代川〕 輕島國、津

〔千代川〕 因幡國、智頭

〔千代川〕 又、中山池、

〔千代川〕 九箇村、

〔千代川〕 智頭、

〔千代川〕 智頭、

〔千代川〕 智頭、

〔千代川〕 智頭、

〔千代川〕 智頭、

〔千代川〕 智頭、

〔千代川〕 智頭、

〔千代川〕 智頭、

〔千代川〕 智頭、

〔千代川〕 智頭、

〔千代川〕 智頭、

〔千代川〕 智頭、

〔千代川〕 智頭、

〔千代川〕 智頭、

〔千代川〕 智頭、

〔千代川〕 智頭、

〔千代川〕 智頭、

〔千代川〕 智頭、

〔千代川〕 智頭、

〔千手澤〕 和泉國、日根郡、大鳴山七澤、

〔千社山〕 駿河國、志田郡、

〔千光寺山〕 先山、

〔千代川〕 輕島國、津

〔千代川〕 因幡國、智頭

〔千代川〕 又、中山池、

〔千代川〕 九箇村、

〔千代川〕 智頭、

〔千代川〕 智頭、

〔千代川〕 智頭、

〔千代川〕 智頭、

〔千代川〕 智頭、

〔千代川〕 智頭、

〔千代川〕 智頭、

〔千代川〕 智頭、

〔千代川〕 智頭、

〔千代川〕 智頭、

〔千代川〕 智頭、

〔千代川〕 智頭、

〔千代川〕 智頭、

〔千代川〕 智頭、

〔千代川〕 智頭、

〔千代川〕 智頭、

〔千代川〕 智頭、

〔千代川〕 智頭、

〔千代川〕 智頭、

和泉國、日根郡、大鳴山七澤、

駿河國、志田郡、

先山、

輕島國、津

因幡國、智頭

又、中山池、

九箇村、

智頭、

智頭、

智頭、

智頭、

智頭、

智頭、

智頭、

智頭、

智頭、

智頭、

智頭、

智頭、

智頭、

智頭、

智頭、

智頭、

智頭、

智頭、

智頭、

和泉國、日根郡、大鳴山七澤、

駿河國、志田郡、

先山、

輕島國、津

因幡國、智頭

又、中山池、

九箇村、

智頭、

智頭、

智頭、

智頭、

智頭、

智頭、

智頭、

智頭、

智頭、

智頭、

智頭、

智頭、

智頭、

智頭、

智頭、

智頭、

智頭、

智頭、

智頭、

萬年松 天門冬ノ一種。モ用テラレル紙。漆ヲ塗フテ製スル。

萬年草 靈芝。全屬製シテ糖ヲキリノ筆。聖王計ラ合ハセルツクリ。

萬年紙 清ノイタタキ。徳サキノ中。

萬年 萬年。聖王直屬。唐列王。雷氏ノ名。

萬代 數有而創。班固、東都賦。丁由。

萬世橋 東京、神田川。カキセシク石。ヨロヨヨマテ。

萬世 無疆之体。書經、太甲。

萬古 宋史、陳亮傳、一推倒一世之智勇。カ。

萬世一系 東京、神田川。カキセシク石。ヨロヨヨマテ。

萬春 聖王直屬。唐列王。雷氏ノ名。

萬古 宋史、陳亮傳、一推倒一世之智勇。カ。

萬世一系 東京、神田川。カキセシク石。ヨロヨヨマテ。

萬世 無疆之体。書經、太甲。

萬古 宋史、陳亮傳、一推倒一世之智勇。カ。

萬世一系 東京、神田川。カキセシク石。ヨロヨヨマテ。

萬世 無疆之体。書經、太甲。

萬古 宋史、陳亮傳、一推倒一世之智勇。カ。

萬世一系 東京、神田川。カキセシク石。ヨロヨヨマテ。

萬世 無疆之体。書經、太甲。

萬古 宋史、陳亮傳、一推倒一世之智勇。カ。

萬世一系 東京、神田川。カキセシク石。ヨロヨヨマテ。

萬世 無疆之体。書經、太甲。

萬古 宋史、陳亮傳、一推倒一世之智勇。カ。

萬世一系 東京、神田川。カキセシク石。ヨロヨヨマテ。

萬世 無疆之体。書經、太甲。

萬古 宋史、陳亮傳、一推倒一世之智勇。カ。

萬世一系 東京、神田川。カキセシク石。ヨロヨヨマテ。

萬世 無疆之体。書經、太甲。

萬古 宋史、陳亮傳、一推倒一世之智勇。カ。

萬世一系 東京、神田川。カキセシク石。ヨロヨヨマテ。

萬世 無疆之体。書經、太甲。

萬古 宋史、陳亮傳、一推倒一世之智勇。カ。

萬世一系 東京、神田川。カキセシク石。ヨロヨヨマテ。

萬世 無疆之体。書經、太甲。

萬古 宋史、陳亮傳、一推倒一世之智勇。カ。

萬世一系 東京、神田川。カキセシク石。ヨロヨヨマテ。

萬世 無疆之体。書經、太甲。

萬古 宋史、陳亮傳、一推倒一世之智勇。カ。

萬世一系 東京、神田川。カキセシク石。ヨロヨヨマテ。

萬世 無疆之体。書經、太甲。

萬古 宋史、陳亮傳、一推倒一世之智勇。カ。

萬世一系 東京、神田川。カキセシク石。ヨロヨヨマテ。

萬世 無疆之体。書經、太甲。

萬古 宋史、陳亮傳、一推倒一世之智勇。カ。

萬世一系 東京、神田川。カキセシク石。ヨロヨヨマテ。

加茂真淵 女上流
萬世集 戸田中夕假名。漢字ナリ
日本語ナリ

萬雷

賦、關、常建、破山寺詩、

萬世集 略解

加茂中夕、
萬世集、
漢字ナリ、
日本語ナリ

萬嶺

オホク、ヤカセ、
此假名、
是惟無作、作則

萬谷

オホク、
タミ、

萬川

アマク、エケ、
一、
一、
一、

萬派

一、
一、
一、

萬方

一、
一、
一、

萬國史

世界各國ノ歴史、
モト英譯、

萬國

萬國、
一、
一、

萬里

萬里、
一、
一、

萬家

萬家、
一、
一、

萬往

萬往、
一、
一、

萬人

萬人、
一、
一、

萬骨

君莫、
一、
一、

萬言

詩句、
一、
一、

萬念

萬想、
一、
一、

萬世集 戸田中夕假名。漢字ナリ
日本語ナリ

萬雷

賦、關、常建、破山寺詩、

萬世集 略解

加茂中夕、
萬世集、
漢字ナリ、
日本語ナリ

萬嶺

オホク、ヤカセ、
此假名、
是惟無作、作則

萬谷

オホク、
タミ、

萬川

アマク、エケ、
一、
一、
一、

萬派

一、
一、
一、

萬方

一、
一、
一、

萬國史

世界各國ノ歴史、
モト英譯、

萬國

萬國、
一、
一、

萬里

萬里、
一、
一、

萬家

萬家、
一、
一、

萬往

萬往、
一、
一、

萬人

萬人、
一、
一、

萬骨

君莫、
一、
一、

萬言

詩句、
一、
一、

萬念

萬想、
一、
一、

萬嶺

オホク、ヤカセ、
此假名、
是惟無作、作則

萬谷

オホク、
タミ、

萬川

アマク、エケ、
一、
一、
一、

萬派

一、
一、
一、

萬方

一、
一、
一、

萬國史

世界各國ノ歴史、
モト英譯、

萬國

萬國、
一、
一、

萬里

萬里、
一、
一、

萬家

萬家、
一、
一、

萬往

萬往、
一、
一、

萬人

萬人、
一、
一、

萬骨

君莫、
一、
一、

萬言

詩句、
一、
一、

萬念

萬想、
一、
一、

萬嶺

オホク、ヤカセ、
此假名、
是惟無作、作則

萬谷

オホク、
タミ、

萬川

アマク、エケ、
一、
一、
一、

萬派

一、
一、
一、

萬方

一、
一、
一、

萬國史

世界各國ノ歴史、
モト英譯、

萬國

萬國、
一、
一、

萬里

萬里、
一、
一、

萬家

萬家、
一、
一、

萬往

萬往、
一、
一、

萬人

萬人、
一、
一、

萬骨

君莫、
一、
一、

萬言

詩句、
一、
一、

萬念

萬想、
一、
一、

萬嶺

オホク、ヤカセ、
此假名、
是惟無作、作則

萬谷

オホク、
タミ、

萬川

アマク、エケ、
一、
一、
一、

萬派

一、
一、
一、

萬方

一、
一、
一、

萬國史

世界各國ノ歴史、
モト英譯、

萬國

萬國、
一、
一、

萬里

萬里、
一、
一、

萬家

萬家、
一、
一、

萬往

萬往、
一、
一、

萬人

萬人、
一、
一、

萬骨

君莫、
一、
一、

萬言

詩句、
一、
一、

萬念

萬想、
一、
一、

萬物 神靈。史記、太史公自序、

萬卒 多ク、士卒。

萬象 万ノ象ヲ指シ、

萬類 万ノ類ヲ指シ、

萬行 万ノ行ヲ指シ、

萬極 万ノ極ヲ指シ、

萬端 万ノ端ヲ指シ、

萬能 万ノ能ヲ指シ、

萬計 万ノ計ヲ指シ、

萬里 万ノ里ヲ指シ、

萬劫 万ノ劫ヲ指シ、

萬一 万ノ一ヲ指シ、

萬壽 万ノ壽ヲ指シ、

萬古 万ノ古ヲ指シ、

萬年 万ノ年ヲ指シ、

萬石 万ノ石ヲ指シ、

萬金 万ノ金ヲ指シ、

萬貫 万ノ貫ヲ指シ、

萬石 万ノ石ヲ指シ、

萬石 万ノ石ヲ指シ、

萬石 万ノ石ヲ指シ、

萬石 万ノ石ヲ指シ、

萬石 万ノ石ヲ指シ、

萬石 万ノ石ヲ指シ、

萬石 万ノ石ヲ指シ、

萬石 万ノ石ヲ指シ、

萬石 万ノ石ヲ指シ、

萬石 万ノ石ヲ指シ、

萬物 易経、文三、

萬卒 聖人作而一觀、

萬象 萬物ノ化、

萬類 萬物ノ類、

萬行 萬物ノ行、

萬極 萬物ノ極、

萬端 萬物ノ端、

萬能 萬物ノ能、

萬計 萬物ノ計、

萬里 萬物ノ里、

萬劫 萬物ノ劫、

萬一 萬物ノ一、

萬壽 萬物ノ壽、

萬古 萬物ノ古、

萬年 萬物ノ年、

萬石 萬物ノ石、

萬金 萬物ノ金、

萬貫 萬物ノ貫、

萬石 萬物ノ石、

萬石 萬物ノ石、

萬石 萬物ノ石、

萬石 萬物ノ石、

萬石 萬物ノ石、

萬石 萬物ノ石、

萬石 萬物ノ石、

萬石 萬物ノ石、

萬石 萬物ノ石、

萬石 萬物ノ石、

萬物 萬物ノ類、

萬卒 萬物ノ卒、

萬象 萬物ノ象、

萬類 萬物ノ類、

萬行 萬物ノ行、

萬極 萬物ノ極、

萬端 萬物ノ端、

萬能 萬物ノ能、

萬計 萬物ノ計、

萬里 萬物ノ里、

萬劫 萬物ノ劫、

萬一 萬物ノ一、

萬壽 萬物ノ壽、

萬古 萬物ノ古、

萬年 萬物ノ年、

萬石 萬物ノ石、

萬金 萬物ノ金、

萬貫 萬物ノ貫、

萬石 萬物ノ石、

萬石 萬物ノ石、

萬石 萬物ノ石、

萬石 萬物ノ石、

萬石 萬物ノ石、

萬石 萬物ノ石、

萬石 萬物ノ石、

萬石 萬物ノ石、

萬石 萬物ノ石、

萬石 萬物ノ石、

萬物 萬物ノ類、

萬卒 萬物ノ卒、

萬象 萬物ノ象、

萬類 萬物ノ類、

萬行 萬物ノ行、

萬極 萬物ノ極、

萬端 萬物ノ端、

萬能 萬物ノ能、

萬計 萬物ノ計、

萬里 萬物ノ里、

萬劫 萬物ノ劫、

萬一 萬物ノ一、

萬壽 萬物ノ壽、

萬古 萬物ノ古、

萬年 萬物ノ年、

萬石 萬物ノ石、

萬金 萬物ノ金、

萬貫 萬物ノ貫、

萬石 萬物ノ石、

萬石 萬物ノ石、

萬石 萬物ノ石、

萬石 萬物ノ石、

萬石 萬物ノ石、

萬石 萬物ノ石、

萬石 萬物ノ石、

萬石 萬物ノ石、

萬石 萬物ノ石、

萬石 萬物ノ石、

萬石 萬物ノ石、

萬石 萬物ノ石、

萬石 萬物ノ石、

萬石 萬物ノ石、

萬石 萬物ノ石、

萬石 萬物ノ石、

萬石 萬物ノ石、

萬石 萬物ノ石、

萬石 萬物ノ石、

萬石 萬物ノ石、

萬石 萬物ノ石、

萬石 萬物ノ石、

萬石 萬物ノ石、

萬石 萬物ノ石、

萬石 萬物ノ石、

萬石 萬物ノ石、

萬石 萬物ノ石、

萬石 萬物ノ石、

萬石 萬物ノ石、

萬石 萬物ノ石、

萬石 萬物ノ石、

萬石 萬物ノ石、

萬石 萬物ノ石、

萬石 萬物ノ石、

萬物、以成、汲冢同音、物不失其性、人不失其事、天不失

萬時、以成、温庭筠、織錦詩、蘇軾、庄庚辰月

萬緯、轉、細、蘇軾、庄庚辰月

萬絲、夜詩、已驚弱柳、蘇軾、庄庚辰月

萬字、文、傳、所、說、萬字、文、傳、所、說

萬字、文、傳、所、說、萬字、文、傳、所、說

萬字、文、傳、所、說、萬字、文、傳、所、說

萬字、文、傳、所、說、萬字、文、傳、所、說

萬字、文、傳、所、說、萬字、文、傳、所、說

萬字、文、傳、所、說、萬字、文、傳、所、說

萬字、文、傳、所、說、萬字、文、傳、所、說

萬字、文、傳、所、說、萬字、文、傳、所、說

萬字、文、傳、所、說、萬字、文、傳、所、說

萬字、文、傳、所、說、萬字、文、傳、所、說

萬字、文、傳、所、說、萬字、文、傳、所、說

萬字、文、傳、所、說、萬字、文、傳、所、說

萬字、文、傳、所、說、萬字、文、傳、所、說

萬字、文、傳、所、說、萬字、文、傳、所、說

萬字、文、傳、所、說、萬字、文、傳、所、說

萬字、文、傳、所、說、萬字、文、傳、所、說

萬字、文、傳、所、說、萬字、文、傳、所、說

萬字、文、傳、所、說、萬字、文、傳、所、說

萬字、文、傳、所、說、萬字、文、傳、所、說

萬字、文、傳、所、說、萬字、文、傳、所、說

萬字、文、傳、所、說、萬字、文、傳、所、說

萬字、文、傳、所、說、萬字、文、傳、所、說

萬字、文、傳、所、說、萬字、文、傳、所、說

萬字、文、傳、所、說、萬字、文、傳、所、說

萬字、文、傳、所、說、萬字、文、傳、所、說

萬字、文、傳、所、說、萬字、文、傳、所、說

萬字、文、傳、所、說、萬字、文、傳、所、說

萬字、文、傳、所、說、萬字、文、傳、所、說

萬樹、花前、老翁、萬樹、花前、老翁

萬樹、花前、老翁、萬樹、花前、老翁

萬樹、花前、老翁、萬樹、花前、老翁

萬樹、花前、老翁、萬樹、花前、老翁

萬樹、花前、老翁、萬樹、花前、老翁

萬樹、花前、老翁、萬樹、花前、老翁

萬樹、花前、老翁、萬樹、花前、老翁

つたにキ
一

萬枝

オキクノエ
アアスラ

萬片

ニシキメカネ
カライトスコトフ

萬花鏡

カライトスコトフ

萬卉

オキクノ
花

萬壽

オキクノ
叢中紅點

萬荷

オキクノ
影裏

萬寶大雜書

作有
評

萬全

一聖人
萬全

萬病

易林
コト

萬死

一生
得

萬力

一種
白萬兩

萬筋

千筋
オナ

萬壽

後一條
天皇

萬延

後西院
天皇

萬年

神武天皇
御宇

萬曆

神武天皇
御宇

萬曆

神武天皇
御宇

萬曆

神武天皇
御宇

萬曆

神武天皇
御宇

萬曆

神武天皇
御宇

萬曆

神武天皇
御宇

萬曆

神武天皇
御宇

萬曆

神武天皇
御宇

萬曆

神武天皇
御宇

萬曆

神武天皇
御宇

萬曆

神武天皇
御宇

萬曆

神武天皇
御宇

萬曆

神武天皇
御宇

萬曆

神武天皇
御宇

萬曆

神武天皇
御宇

萬曆

神武天皇
御宇

琴書、卷中

萬枝

オキクノ
花

萬片

ニシキメカネ
カライトスコトフ

萬花鏡

カライトスコトフ

萬卉

オキクノ
花

萬壽

オキクノ
叢中紅點

萬荷

オキクノ
影裏

萬寶大雜書

作有
評

萬全

一聖人
萬全

萬病

易林
コト

萬死

一生
得

萬力

一種
白萬兩

萬筋

千筋
オナ

萬壽

後一條
天皇

萬延

後西院
天皇

萬年

神武天皇
御宇

萬曆

神武天皇
御宇

萬曆

神武天皇
御宇

萬曆

神武天皇
御宇

萬曆

神武天皇
御宇

萬曆

神武天皇
御宇

萬曆

神武天皇
御宇

萬曆

神武天皇
御宇

萬曆

神武天皇
御宇

萬曆

神武天皇
御宇

萬曆

神武天皇
御宇

萬曆

神武天皇
御宇

萬曆

神武天皇
御宇

萬曆

神武天皇
御宇

萬曆

神武天皇
御宇

萬曆

神武天皇
御宇

萬曆

神武天皇
御宇

御宇、元正五

萬座川

上野國三上川、
高座山カラ出、南

信濃國

高井郡

高井郡

白根山西

般城國、刈田郡

萬般領

丹波國、桑田郡

丹波國、山城國、乙訓郡

ムラカラ小嶺ヲコエテ山城國、外畑村

又、滿農池

又、滿農池

大井川

讀岐國

テノト

大間川

又、大間川

又、大間川

又、大間川

大村郡

又、大間川

又、大間川

又、大間川

又、大間川

横瀬川

同上

同上

同上

同上

富河驛

甲斐國、巨摩郡

南野郡

南野郡

南野郡

方代濱

同上

同上

同上

同上

萬子

同上

同上

同上

同上

萬億

同上

同上

同上

同上

萬一

同上

同上

同上

同上

億代

多クノ時代

多クノ時代

多クノ時代

多クノ時代

多クノ時代

多クノ時代

多クノ時代

億

億人

多クノ人

多クノ人

多クノ人

多クノ人

多クノ人

多クノ人

多クノ人

億物

多クノ物

多クノ物

多クノ物

多クノ物

多クノ物

多クノ物

多クノ物

億年

多クノ年

多クノ年

多クノ年

多クノ年

多クノ年

多クノ年

多クノ年

億歳

多クノ歳

多クノ歳

多クノ歳

多クノ歳

多クノ歳

多クノ歳

多クノ歳

【億齡】

多ク、年齢、一、字、音、重、意、志、
一、億、壽、詩、延、一、一、永
延、手、幸、賜、一、一、一、一、
一、一、一、一、一、一、一、

【億萬】

一、易、林、一、一、高山、之、巔、
一、一、一、一、一、一、一、

【億兆】

一、一、一、一、一、一、一、
一、一、一、一、一、一、一、

【億事】

一、一、一、一、一、一、一、
一、一、一、一、一、一、一、

【億歲】

多ク、一、一、一、一、
一、一、一、一、一、一、一、

【億載】

一、一、一、一、一、一、一、

【億千】

一、一、一、一、一、一、一、

【兆民】

一、一、一、一、一、一、一、

兆

【兆域】

一、一、一、一、一、一、一、

【兆物】

一、一、一、一、一、一、一、

雙

【雙身】

一、一、一、一、一、一、一、

【雙頭雞】

一、一、一、一、一、一、一、

【雙頭鳥】

一、一、一、一、一、一、一、

【雙眉】

一、一、一、一、一、一、一、

【雙眼】

一、一、一、一、一、一、一、

【武王】

一、一、一、一、一、一、一、

【雙眉】

一、一、一、一、一、一、一、

【雙眼】

一、一、一、一、一、一、一、

【雙眼】

一、一、一、一、一、一、一、

【雙眼】

一、一、一、一、一、一、一、

【雙眼】

一、一、一、一、一、一、一、

【雙眼】

一、一、一、一、一、一、一、

【雙眼】

一、一、一、一、一、一、一、

【雙眼】

一、一、一、一、一、一、一、

【雙眼】

一、一、一、一、一、一、一、

【雙眼】

一、一、一、一、一、一、一、

【雙眼】

一、一、一、一、一、一、一、

【雙眼】

一、一、一、一、一、一、一、

【雙眼】

一、一、一、一、一、一、一、

【雙眼】

一、一、一、一、一、一、一、

寫真、畫面、遠近、雙目、
一雙眼、雙目、
雙目、
雙目、

雙明之鳥、
雙眸、
雙眸、
雙眸、

雙足、
雙足、
雙足、
雙足、

雙腕、
雙腕、
雙腕、
雙腕、

雙手、
雙手、
雙手、
雙手、

雙心、
雙心、
雙心、
雙心、

雙思、
雙思、
雙思、
雙思、

雙淚、
雙淚、
雙淚、
雙淚、

雙成、
雙成、
雙成、
雙成、

雙生、
雙生、
雙生、
雙生、

雙唱、
雙唱、
雙唱、
雙唱、

雙生、
雙生、
雙生、
雙生、

雙足、
雙足、
雙足、
雙足、

雙腕、
雙腕、
雙腕、
雙腕、

雙手、
雙手、
雙手、
雙手、

子登彈八琅之瑛。又命侍女董。吹玉和之笙。石公子擊子昆。昆庭之金。許飛瓊。鼓震靈之簧。晚凌華。拊五靈之石。茂成君。擊于湘陰之琴。段守香。作九天之鈞。

〔重雙成〕 同上。

〔婉凌華〕 同上。

〔八琅之瑛〕 同上。

〔震靈之簧〕 同上。

〔九天之鈞〕 同上。

〔雙娥〕 二人。美人。留且住。五馬任先回。

〔雙姝〕 雙娥。

〔雙桂〕 詩。輸君佳。上拜銀河。七夕。

〔音同〕 七月七日。七夕。青蓮子。十枚。寄物。明早有。五帶。蓮花。向於水西。自是。鄉人。改。

〔西王母〕 同上。

〔石公子〕 同上。

〔茂成君〕 同上。

〔五靈之石〕 同上。

〔雙姬〕 二人。美人。夜擁。一煖。似春。

〔雙星〕 十二。宿。ウチ。ツノ。一。ウチ。

〔雙星〕 七月。七月。月。七。夕。馬。相。常。唐。言。詞。

〔雙星〕 七月。七月。月。七。夕。馬。相。常。唐。言。詞。

〔雙星〕 七月。七月。月。七。夕。馬。相。常。唐。言。詞。

〔雙星〕 七月。七月。月。七。夕。馬。相。常。唐。言。詞。

〔雙星〕 七月。七月。月。七。夕。馬。相。常。唐。言。詞。

〔雙星〕 七月。七月。月。七。夕。馬。相。常。唐。言。詞。

〔雙星〕 七月。七月。月。七。夕。馬。相。常。唐。言。詞。

〔雙星〕 七月。七月。月。七。夕。馬。相。常。唐。言。詞。

〔雙星〕 七月。七月。月。七。夕。馬。相。常。唐。言。詞。

〔雙星〕 七月。七月。月。七。夕。馬。相。常。唐。言。詞。

〔雙星〕 七月。七月。月。七。夕。馬。相。常。唐。言。詞。

〔雙星〕 七月。七月。月。七。夕。馬。相。常。唐。言。詞。

〔雙星〕 七月。七月。月。七。夕。馬。相。常。唐。言。詞。

〔雙星〕 七月。七月。月。七。夕。馬。相。常。唐。言。詞。

〔雙星〕 七月。七月。月。七。夕。馬。相。常。唐。言。詞。

〔雙星〕 七月。七月。月。七。夕。馬。相。常。唐。言。詞。

〔雙星〕 七月。七月。月。七。夕。馬。相。常。唐。言。詞。

〔雙星〕 七月。七月。月。七。夕。馬。相。常。唐。言。詞。

〔雙星〕 七月。七月。月。七。夕。馬。相。常。唐。言。詞。

〔王子登〕 同上。

〔許飛瓊〕 同上。

〔段守香〕 同上。

〔昆庭之金〕 同上。

〔湘陰之琴〕 同上。

〔雙媛〕 雙姬。

〔雙親〕 孫鎮。許氏。

〔雙親〕 孫鎮。許氏。

〔雙親〕 孫鎮。許氏。

〔雙親〕 孫鎮。許氏。

〔雙親〕 孫鎮。許氏。

〔雙親〕 孫鎮。許氏。

〔雙親〕 孫鎮。許氏。

〔雙親〕 孫鎮。許氏。

〔雙親〕 孫鎮。許氏。

〔雙親〕 孫鎮。許氏。

〔雙親〕 孫鎮。許氏。

〔雙親〕 孫鎮。許氏。

〔雙親〕 孫鎮。許氏。

〔雙親〕 孫鎮。許氏。

〔雙親〕 孫鎮。許氏。

〔雙親〕 孫鎮。許氏。

〔雙親〕 孫鎮。許氏。

〔雙親〕 孫鎮。許氏。

〔雙親〕 孫鎮。許氏。

〔雙親〕 孫鎮。許氏。

〔雙山〕 左右。雙方。

〔雙山〕 左右。雙方。

〔雙山〕 左右。雙方。

〔雙山〕 左右。雙方。

〔雙山〕 左右。雙方。

〔雙山〕 左右。雙方。

〔雙山〕 左右。雙方。

〔雙山〕 左右。雙方。

〔雙山〕 左右。雙方。

〔雙山〕 左右。雙方。

〔雙山〕 左右。雙方。

〔雙山〕 左右。雙方。

〔雙山〕 左右。雙方。

〔雙山〕 左右。雙方。

〔雙山〕 左右。雙方。

〔雙山〕 左右。雙方。

〔雙山〕 左右。雙方。

〔雙山〕 左右。雙方。

〔雙山〕 左右。雙方。

〔雙山〕 左右。雙方。

〔雙山〕 左右。雙方。

〔雙山〕 左右。雙方。

〔雙山〕 左右。雙方。

〔雙山〕 左右。雙方。

〔雙山〕 左右。雙方。

〔雙山〕 左右。雙方。

〔雙山〕 左右。雙方。

〔雙山〕 左右。雙方。

〔雙山〕 左右。雙方。

〔雙山〕 左右。雙方。

〔雙山〕 左右。雙方。

〔雙山〕 左右。雙方。

〔雙山〕 左右。雙方。

〔雙山〕 左右。雙方。

〔雙山〕 左右。雙方。

〔雙山〕 左右。雙方。

〔雙山〕 左右。雙方。

〔雙山〕 左右。雙方。

〔雙山〕 左右。雙方。

〔雙山〕 左右。雙方。

〔雙山〕 左右。雙方。

〔雙山〕 左右。雙方。

〔雙山〕 左右。雙方。

〔雙山〕 左右。雙方。

〔雙山〕 左右。雙方。

〔雙山〕 左右。雙方。

〔雙山〕 左右。雙方。

〔雙山〕 左右。雙方。

〔雙山〕 左右。雙方。

〔雙山〕 左右。雙方。

〔雙山〕 左右。雙方。

〔雙山〕 左右。雙方。

〔雙山〕 左右。雙方。

〔雙山〕 左右。雙方。

〔雙山〕 左右。雙方。

〔雙山〕 左右。雙方。

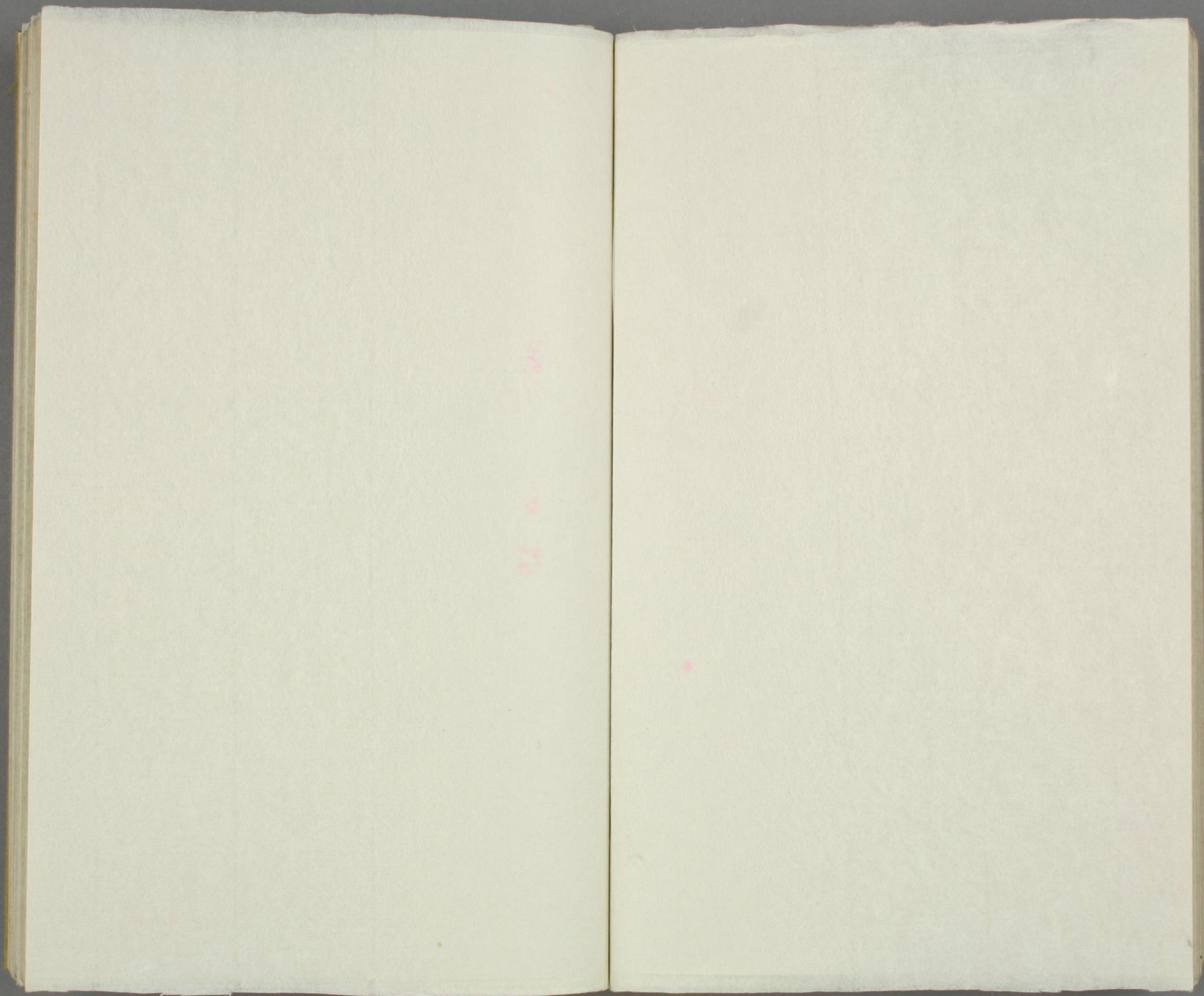
〔雙山〕 左右。雙方。

〔雙山〕 左右。雙方。

〔雙山〕 左右。雙方。

〔雙山〕 左右。雙方。

〔雙山〕 左右。雙方。



温泉宮詩、菅路
移、張巡、大上文
籍、三司自學士詩、後
因沐鎖

雙珠 又、南史、謝靈運傳、所說、孟昶、
二人共ニッロ
ノ富人ノ遊戯ニ云フモノ。 眞珠ヲ數寸ノ厚サマテ「器ニ盛リ、
螺ノ貝ヲソレヲ的ニ取テ、オノオノニ遊、四粒、六粒、七粒、
得ク者ヲ勝者トシテ、ソレニ遊戯ノヲハクナリ、偶數ハキリ、
雙珠守ト云フ、ナリトテ、主人ヲ對テ

雙玉 雙珠ト同類
陸曄 又、元史、回、
陸曄 又、元史、回、
陸曄 又、元史、回、

雙玉 雙珠ト同類
陸曄 又、元史、回、
陸曄 又、元史、回、
陸曄 又、元史、回、

雙玉 雙珠ト同類
陸曄 又、元史、回、
陸曄 又、元史、回、
陸曄 又、元史、回、

雙玉 雙珠ト同類
陸曄 又、元史、回、
陸曄 又、元史、回、
陸曄 又、元史、回、

雙玉 雙珠ト同類
陸曄 又、元史、回、
陸曄 又、元史、回、
陸曄 又、元史、回、

雙玉 雙珠ト同類
陸曄 又、元史、回、
陸曄 又、元史、回、
陸曄 又、元史、回、

雙玉 雙珠ト同類
陸曄 又、元史、回、
陸曄 又、元史、回、
陸曄 又、元史、回、

雙玉 雙珠ト同類
陸曄 又、元史、回、
陸曄 又、元史、回、
陸曄 又、元史、回、

雙玉 雙珠ト同類
陸曄 又、元史、回、
陸曄 又、元史、回、
陸曄 又、元史、回、

雙廟 韓愈、張中丞傳後序、所說、張巡、
許遠ノ廟
許遠ノ廟

雙廟 韓愈、張中丞傳後序、所說、張巡、
許遠ノ廟
許遠ノ廟

雙廟 韓愈、張中丞傳後序、所說、張巡、
許遠ノ廟
許遠ノ廟

雙廟 韓愈、張中丞傳後序、所說、張巡、
許遠ノ廟
許遠ノ廟

雙廟 韓愈、張中丞傳後序、所說、張巡、
許遠ノ廟
許遠ノ廟

雙廟 韓愈、張中丞傳後序、所說、張巡、
許遠ノ廟
許遠ノ廟

雙廟 韓愈、張中丞傳後序、所說、張巡、
許遠ノ廟
許遠ノ廟

雙廟 韓愈、張中丞傳後序、所說、張巡、
許遠ノ廟
許遠ノ廟

雙廟 韓愈、張中丞傳後序、所說、張巡、
許遠ノ廟
許遠ノ廟

雙廟 韓愈、張中丞傳後序、所說、張巡、
許遠ノ廟
許遠ノ廟

雙廟 韓愈、張中丞傳後序、所說、張巡、
許遠ノ廟
許遠ノ廟

雙廓 左右双方、
皮日休、上眞觀詩、
張

雙廓 左右双方、
皮日休、上眞觀詩、
張

雙廓 左右双方、
皮日休、上眞觀詩、
張

雙廓 左右双方、
皮日休、上眞觀詩、
張

雙廓 左右双方、
皮日休、上眞觀詩、
張

雙廓 左右双方、
皮日休、上眞觀詩、
張

雙廓 左右双方、
皮日休、上眞觀詩、
張

雙廓 左右双方、
皮日休、上眞觀詩、
張

雙廓 左右双方、
皮日休、上眞觀詩、
張

雙廓 左右双方、
皮日休、上眞觀詩、
張

雙廓 左右双方、
皮日休、上眞觀詩、
張

雙廓 左右双方、
皮日休、上眞觀詩、
張

雙廓 左右双方、
皮日休、上眞觀詩、
張

雙廓 左右双方、
皮日休、上眞觀詩、
張

雙廓 左右双方、
皮日休、上眞觀詩、
張

雙廓 左右双方、
皮日休、上眞觀詩、
張

雙廓 左右双方、
皮日休、上眞觀詩、
張

雙廓 左右双方、
皮日休、上眞觀詩、
張

雙廓 左右双方、
皮日休、上眞觀詩、
張

雙廓 左右双方、
皮日休、上眞觀詩、
張

雙廓 左右双方、
皮日休、上眞觀詩、
張

雙廓 左右双方、
皮日休、上眞觀詩、
張

雙廓 左右双方、
皮日休、上眞觀詩、
張

雙廓 左右双方、
皮日休、上眞觀詩、
張

雙廓 左右双方、
皮日休、上眞觀詩、
張

雙廓 左右双方、
皮日休、上眞觀詩、
張

雙廓 左右双方、
皮日休、上眞觀詩、
張

雙廓 左右双方、
皮日休、上眞觀詩、
張

雙廓 左右双方、
皮日休、上眞觀詩、
張

雙廓 左右双方、
皮日休、上眞觀詩、
張

雙廓 左右双方、
皮日休、上眞觀詩、
張

雙廓 左右双方、
皮日休、上眞觀詩、
張

雙廓 左右双方、
皮日休、上眞觀詩、
張

水晶針 同上。

雙燭 二本ノ燭。ニ本ノ燭ヲマ、睡ヲカケテ目ヲ貫クモノト云フ。カハテ目ヲ貫クモノト云フ。カハテ目ヲ貫クモノト云フ。

龍泉 同上。カハテ目ヲ貫クモノト云フ。

范文 同上。カハテ目ヲ貫クモノト云フ。

雙輪 左右雙方ノワ(車)ト云フ。カハテ目ヲ貫クモノト云フ。

雙樹 二本ノ木。カハテ目ヲ貫クモノト云フ。

雙花 同上。カハテ目ヲ貫クモノト云フ。

雙魚 二魚ノウチ。カハテ目ヲ貫クモノト云フ。

鳳池 鳳ノ池ト云フ。カハテ目ヲ貫クモノト云フ。

玉臺硯 同上。カハテ目ヲ貫クモノト云フ。

硯板 同上。カハテ目ヲ貫クモノト云フ。

連理線 同上。カハテ目ヲ貫クモノト云フ。

雙劍 同上。カハテ目ヲ貫クモノト云フ。

太阿 同上。カハテ目ヲ貫クモノト云フ。

雙刀 同上。カハテ目ヲ貫クモノト云フ。

鐵 同上。カハテ目ヲ貫クモノト云フ。

雙林寺 同上。カハテ目ヲ貫クモノト云フ。

雙林寺 同上。カハテ目ヲ貫クモノト云フ。

雙林寺 同上。カハテ目ヲ貫クモノト云フ。

雙林寺 同上。カハテ目ヲ貫クモノト云フ。

雙林寺 同上。カハテ目ヲ貫クモノト云フ。

雙林寺 同上。カハテ目ヲ貫クモノト云フ。

同心花 同上。カハテ目ヲ貫クモノト云フ。

同心花 同上。カハテ目ヲ貫クモノト云フ。

同心花 同上。カハテ目ヲ貫クモノト云フ。

同心花 同上。カハテ目ヲ貫クモノト云フ。

同心花 同上。カハテ目ヲ貫クモノト云フ。

同心花 同上。カハテ目ヲ貫クモノト云フ。

同心花 同上。カハテ目ヲ貫クモノト云フ。

同心花 同上。カハテ目ヲ貫クモノト云フ。

同心花 同上。カハテ目ヲ貫クモノト云フ。

同心花 同上。カハテ目ヲ貫クモノト云フ。

同心花 同上。カハテ目ヲ貫クモノト云フ。

雙鶴 二羽ノ鶴。カハテ目ヲ貫クモノト云フ。

雙鳳 同上。カハテ目ヲ貫クモノト云フ。

雙鹿 同上。カハテ目ヲ貫クモノト云フ。

雙虎 同上。カハテ目ヲ貫クモノト云フ。

雙豹 同上。カハテ目ヲ貫クモノト云フ。

雙狼 同上。カハテ目ヲ貫クモノト云フ。

雙鹿 同上。カハテ目ヲ貫クモノト云フ。

雙鹿 同上。カハテ目ヲ貫クモノト云フ。

雙鹿 同上。カハテ目ヲ貫クモノト云フ。

雙鹿 同上。カハテ目ヲ貫クモノト云フ。

雙鹿 同上。カハテ目ヲ貫クモノト云フ。

雙鹿 同上。カハテ目ヲ貫クモノト云フ。

雙鹿 同上。カハテ目ヲ貫クモノト云フ。

雙鹿 同上。カハテ目ヲ貫クモノト云フ。

雙鹿 同上。カハテ目ヲ貫クモノト云フ。

雙鹿 同上。カハテ目ヲ貫クモノト云フ。

雙鹿 同上。カハテ目ヲ貫クモノト云フ。

雙雁 二羽雁。五代史、朱漢着傳、所説、漢着カッノ軍中、雙雁...

雙雀 一羽雀。...

雙鷺 一羽鷺。...

雙鶴 一羽鶴。...

雙鴛 一羽鴛。...

雙蝶 一羽蝶。...

雙蟬 一羽蟬。...

雙螭 一羽螭。...

雙魚 一羽魚。...

雙鳥 一羽鳥。...

雙雀 一羽雀。...

雙雁 二羽雁。五代史、朱漢着傳、所説、漢着カッノ軍中、雙雁...

雙雀 一羽雀。...

雙鷺 一羽鷺。...

雙鶴 一羽鶴。...

雙鴛 一羽鴛。...

雙蝶 一羽蝶。...

雙蟬 一羽蟬。...

764

雙十錢 雙五錢。...

雙六錢 飛澤國、古城郡ニアル山。

雙七之青 七月廿七日、皇五之書也。

雙八之川 雙六川、出ル川、北...

雙九之鳥 公羊傳、正義、引ク舊説、云フ鳥ノ名。

雙十之調 十二律ノ中ナ...

雙十一之盤 寺打チ鳴ラ...

雙十二之持 美人ノ鬢ノ...

雙十錢 雙五錢。...

雙六錢 飛澤國、古城郡ニアル山。

雙七之青 七月廿七日、皇五之書也。

雙八之川 雙六川、出ル川、北...

雙九之鳥 公羊傳、正義、引ク舊説、云フ鳥ノ名。

雙十之調 十二律ノ中ナ...

雙十一之盤 寺打チ鳴ラ...

雙十二之持 美人ノ鬢ノ...

雙七之青 七月廿七日、皇五之書也。

雙六川 雙六川、出ル川、北...

雙八之川 雙六川、出ル川、北...

雙九之鳥 公羊傳、正義、引ク舊説、云フ鳥ノ名。

雙十之調 十二律ノ中ナ...

雙十一之盤 寺打チ鳴ラ...

雙十二之持 美人ノ鬢ノ...

雙七之青 七月廿七日、皇五之書也。

雙六川 雙六川、出ル川、北...

雙八之川 雙六川、出ル川、北...

雙九之鳥 公羊傳、正義、引ク舊説、云フ鳥ノ名。

雙十之調 十二律ノ中ナ...

雙十一之盤 寺打チ鳴ラ...

雙十二之持 美人ノ鬢ノ...

雙七之青 七月廿七日、皇五之書也。

雙六川 雙六川、出ル川、北...

雙八之川 雙六川、出ル川、北...

雙九之鳥 公羊傳、正義、引ク舊説、云フ鳥ノ名。

雙十之調 十二律ノ中ナ...

雙十一之盤 寺打チ鳴ラ...

雙十二之持 美人ノ鬢ノ...

(左大臣) 兩大臣ノうち、
 (右大臣) 同上、ソノニ。
 (左僕射) 同上、ソノニ。
 (右僕射) 同上、ソノニ。
 (兩外記) 日本元昔、太政官ノニ官。大外記、
 少外記ノ稱。同上、ソノニ。
 (外史) 同上、ソノニ。
 (少外記) 同上、ソノニ。
 (相當) 後四位上。
 (相當) 後四位上。
 (左中解) 兩中解ノうち、
 (右中解) 同上、ソノニ。

(大傳) 同上、ソノニ。
 (大保) 同上、ソノニ。
 (門下録事) 同上、ソノニ。
 (相當) 正七位上。
 (左大辨) 兩大辨ノうち、
 (右大辨) 同上、ソノニ。
 (左中丞) 同上、ソノニ。
 (右中丞) 同上、ソノニ。
 (尚書右中丞) 同上、ソノニ。

(左丞相) 同上、ソノニ。
 (相當) 正二位、又ハ
 (相當) 正二位、又ハ
 (大外記) 兩外記ノうち、
 (相當) 正六位上。後
 (兩大辨) 日本元昔、
 (中書右大丞) 同上、ソノニ。
 (中書左大丞) 同上、ソノニ。
 (尚書右大丞) 同上、ソノニ。
 (尚書左大丞) 同上、ソノニ。
 (相當) 正五位上。
 (相當) 正五位上。

兩

(兩副) 日本元昔、神祇官ノニ官。大副、少
 副ノ稱。ハスルヤウト流ム式例。
 (大副) 同上、ソノニ。
 (大常卿) 同上、ソノニ。
 (大常少卿) 同上、ソノニ。
 (兩祐) 日本元昔、神祇官ノニ官。大祐、少祐
 ノ稱。ハスルヤウト流ム式例。
 (少祐) 同上、ソノニ。
 (兩史) 日本元昔、神祇官ノニ官。大史、
 少史ノ稱。正八位下。
 (相當) 後八位上。

(大史) 兩史ノうち、
 (兩大臣) 日本元昔、太政官ノニ官。右大臣ノ稱。
 (少副) 同上、ソノニ。
 (相當) 正六位上。後
 (大常丞) 同上、ソノニ。
 (大祐丞) 同上、ソノニ。
 (大史) 大史、
 (大史) 同上、ソノニ。

(大祐) 同上、ソノニ。
 (大祐) 同上、ソノニ。
 (相當) 正六位上。後
 (相當) 正六位上。後
 (大常主簿) 同上、ソノニ。
 (少史) 同上、ソノニ。
 (少史) 同上、ソノニ。
 (相當) 正五位下。
 (相當) 正五位下。

〔兩少辨〕 日本左官、太政官ノ二官、
右少辨ノ稱、
〔兩少辨〕 同上、
〔右少辨〕 同上、
〔左少辨〕 同上、
〔左大史〕 同上、
〔右大史〕 同上、
〔相當〕 正五位下、
〔相當〕 正五位上、
〔相當〕 正六位上、
〔相當〕 正六位下、

〔兩大史〕 日本左官、太政官ノ二官、
〔左大史〕 同上、
〔右大史〕 同上、
〔相當〕 正五位下、
〔相當〕 正五位上、
〔相當〕 正六位上、
〔相當〕 正六位下、

〔左少辨〕 同上、
〔右少辨〕 同上、
〔兩大史〕 同上、
〔左大史〕 同上、
〔右大史〕 同上、
〔相當〕 正六位上、
〔相當〕 正六位下、

〔兩史生〕 日本左官、太政官ノ二官、
〔左史生〕 同上、
〔右史生〕 同上、
〔相當〕 正六位上、
〔相當〕 正六位下、
〔相當〕 正五位上、
〔相當〕 正五位下、
〔相當〕 正六位上、
〔相當〕 正六位下、

〔兩輔〕 日本左官、太政官ノ二官、
〔左輔〕 同上、
〔右輔〕 同上、
〔相當〕 正六位上、
〔相當〕 正六位下、
〔相當〕 正五位上、
〔相當〕 正五位下、

〔兩丞〕 日本左官、太政官ノ二官、
〔左丞〕 同上、
〔右丞〕 同上、
〔相當〕 正六位上、
〔相當〕 正六位下、
〔相當〕 正五位上、
〔相當〕 正五位下、

著作郎 同上、ソノ
大監物、小監物

文主監 同上、ソノニ

相富 正七位下。

大主鈴 兩主鈴ノウチ、ソノ一。

相富 正七位下。

兩典鑑 日本方昔、
少典鑑ノ稱。

少典鑑 同上、ソノ一、同
唐各同上。

相富 從四位下。

兩亮 日本方昔、
中務省ノ職、ニ任。

兩進 日本方昔、
少進ノ稱。

内給事 同上、ソノ一、
唐各。

相富 從六位上、
或

大屬 同上、ソノ一、
唐各、同上。

少屬 同上、ソノ一、
唐各、同上。

兩助 日本方昔、
大善人春ノニ任。

言聞少令 同上、ソノ一、
唐各。

兩允 日本方昔、
大善人春ノニ任。

宮闈主事 同上、ソノ一、
唐各。

相富 從七位上、
或

兩屬 同上、ソノ一、
唐各。

相富 從七位上、
或

相富 正六位上、
後世

大監物 兩監物ノウチ、
ソノ一。

相富 從六位下。

兩主鈴 日本方昔、
鈴、少主鈴ノ稱。

少主鈴 同上、ソノ一、
唐各、同上。

門僕 同上、ソノ一、
唐各。

相富 從八位下。

大夫 兩大夫ノウチ、
ソノ一。

相富 同上、ソノ一、
唐各、同上。

權大夫 同上、ソノ一、
唐各、同上。

内常侍 同上、ソノ一、
唐各。

相富 從六位上、
或

兩屬 日本方昔、
少屬ノ稱、中務省ノ職、
ニ任。

相富 從八位上。

内侍主事 同上、ソノ一、
唐各。

相富 正六位下。

相富 正六位下。

相富 正六位下、
或

相富 正六位下、
或

相富 正六位下、
或

相富 正六位下、
或

相富 正六位下、
或

兩監物 日本方昔、
中務省ノ職、
同上、ソノ一、唐
各、ソノ一。

城門郎 同上、ソノ一、
唐各、同上。

少監物 同上、ソノ一、
唐各、同上。

符寶郎 同上、ソノ一、
唐各。

相富 正八位上。

大典鑑 兩典鑑ノウチ、
ソノ一、但シハ
從七位下。

相富 從七位下。

兩大夫 日本方昔、
中務省ノ職、
ニ任。

長秋監 同上、ソノ一、
唐各。

相富 從五位上。

相富 從五位上。

相富 從五位上。

相富 從五位上。

大進 兩進ノウチ、
ソノ一、
同上、ソノ一、
唐各、同上。

少進 同上、ソノ一、
唐各、同上。

大屬 同上、ソノ一、
唐各、同上。

録事 同上、ソノ一、
唐各、同上。

相富 正七位下。

助 兩助ノウチ、
ソノ一。

權助 同上、ソノ一、
唐各、同上。

大允 同上、ソノ一、
唐各、同上。

少允 同上、ソノ一、
唐各、同上。

相富 正七位下、
或

大屬 兩屬ノラチ、
同上、ソノニ。
唐名同上。

768

官聞令史 同上、ソノ。
唐名。

相當 日本元昔、高書春ノニ官。
書春ノニ官。

相當 正六位下。
大祝、小祝

權助 同上、ソノニ。
唐名欽。

兩助 日本元昔、高書春ノニ官。
高書春ノニ官。

相當 正七位下、或
六位。

大凡 同上、ソノニ。
唐名同上。

相當 同上、ソノニ。
唐名。

兩屬 日本元昔、高書春ノニ官。
大屬、少屬ノラチ。

相當 正八位上。

相當 同上、ソノニ。
唐名同上。

兩頭 兩頭ノラチ、
同上、ソノニ。
唐名同上。

兩頭 日本元昔、内藏春ノニ官。
頭、權頭ノラチ。

少付監 同上、ソノニ。
又

倉部丞 同上、ソノニ。
唐名。

倉部丞 同上、ソノニ。
唐名。

兩助 同上、ソノニ。
唐名欽。

大凡 同上、ソノニ。
唐名同上。

少付丞 同上、ソノニ。
又

大凡 同上、ソノニ。
唐名。

相當 同上、ソノニ。
唐名。

相當 正七位下。

相當 日本元昔、内藏春ノニ官。
藏春ノニ官。

兩助 日本元昔、縫殿春ノニ官。
助、權助ノラチ。

相當 正八位上。

相當 同上、ソノニ。
唐名。

尚衣少監 同上、ソノニ。
唐名。

相當 正八位下。

權助 同上、ソノニ。
唐名欽。

兩允 日本元昔、縫殿春ノニ官。
大允、小允ノラチ。

相當 正七位上、或
六位。

大凡 同上、ソノニ。
唐名。

相當 同上、ソノニ。
唐名。

相當 正七位上、或
六位。

相當 同上、ソノニ。
唐名。

大屬 同上、ソノニ。
唐名。

相當 正八位下。

相當 同上、ソノニ。
唐名。

769

少屬 同上、ソノニ。唐名同上。

大史少監 同上、又

相當 從六位下。

大允 兩允ノウチ、ソノ一。

相當 從七位上。

兩屬 日本、古昔、陰陽、春ノニ言。

司大主簿 同上、唐名。

相當 大初位上。

助 兩助ノウチ、同上、ソノニ。

權助 唐名、同上、ソノニ。

大允 兩允ノウチ、同上、ソノニ。

相當 七位。

兩大輔 日本、古昔、武部省ノニ言。

史部大卿 同上、ソノニ。

權大輔 兩大輔ノウチ、唐名、同上、ソノニ。

少輔 權少輔

史部員外郎 同上、ソノニ。

相當 從六位上。

大丞 兩丞ノウチ、同上、ソノニ。

少丞 同上、ソノニ。

録 少録、同上、ソノニ。

相當 大初位上。

助 兩助ノウチ、同上、ソノニ。

權助 同上、ソノニ。

兩允 日本、古昔、陰陽、春ノニ言。

司大丞 同上、ソノニ。

少允 同上、ソノニ。

相當 從八位下。

兩助 日本、古昔、内近、春ノニ言。

少行少監 同上、ソノニ。

相當 正六位下。

少行丞 同上、ソノニ。

相當 同上、ソノニ。

大屬 兩屬ノウチ、同上、ソノニ。

少屬 同上、ソノニ。

史部侍郎 同上、ソノニ。

相當 從五位上。

少輔 兩少輔ノウチ、同上、ソノニ。

相當 從六位下。

兩丞 日本、古昔、武部省ノニ言。

史部郎中 同上、ソノニ。

相當 從六位上。

大録 兩録ノウチ、同上、ソノニ。

兩助 日本、古昔、陰陽、春ノニ言。

司大少監 同上、ソノニ。

相當 從六位上。

大史丞 同上、ソノニ。

相當 從七位下。

大屬 兩屬ノウチ、同上、ソノニ。

少屬 同上、ソノニ。

相當 唐名同上。

相當 正六位下。

兩允 日本、古昔、内近、春ノニ言。

相當 六位。

兩屬 日本、古昔、内近、春ノニ言。

少行主事 同上、ソノニ。

相當 七位。

大輔 兩大輔ノウチ、同上、ソノニ。

相當 正五位下。

兩少輔 日本、古昔、武部省ノニ言。

史部少卿 同上、ソノニ。

權少輔 同上、ソノニ。

相當 正六位下。

兩録 日本、古昔、武部省ノニ言。

史部主事 同上、ソノニ。

録 少録、同上、ソノニ。

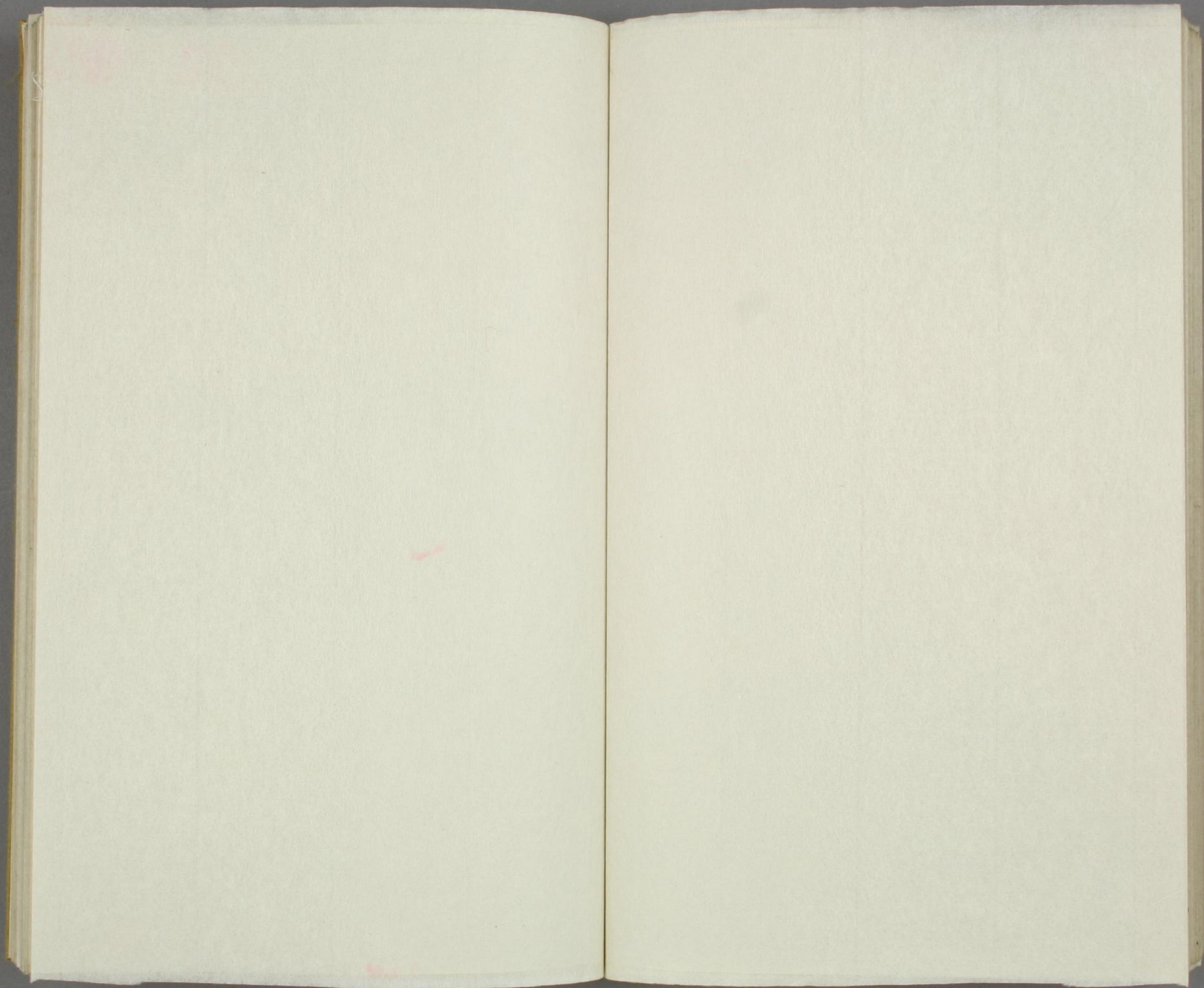
大録 兩録ノウチ、同上、ソノニ。

相當 從六位上。

史部郎中 同上、ソノニ。

相當 從六位上。

大丞 兩丞ノウチ、同上、ソノニ。



相當 正七位上。

兩助 日本正五位、權助、稱。

相當 正六位下。

相當 正七位上。

兩九ノウチ、

同上、ソノニ、

唐名同上。

相當 從八位上。

兩大輔 日本正六位、治部省、大輔、權大輔、稱。

禮部侍郎 唐名、

相當 從五位上。

兩少輔 從五位上。

相當 從五位下。

兩丞 日本正六位、治部省、丞、

禮部郎中 唐名、

相當 從六位上。

兩錄 唐名、

少錄 唐名、

兩助 日本正六位、助、權助、稱。

大樂師 唐名、

相當 正七位上。

兩九ノウチ、

同上、ソノニ、

唐名同上。

少錄 同上、ソノニ、

唐名同上。

兩助 同上、ソノニ、

唐名同上。

兩九ノウチ、

同上、ソノニ、

唐名同上。

相當 正五位下。

兩少輔 日本正六位、治部省、少輔、權少輔、稱。

禮部侍郎 唐名、

相當 正五位上。

兩丞 日本正六位、治部省、丞、

禮部主事 唐名、

相當 正六位下。

兩錄 日本正六位、治部省、錄、

大錄、少錄、稱。

相當 正八位上。

兩解部 唐名、

大解部 唐名、

相當 正六位下。

兩九ノウチ、

同上、ソノニ、

唐名同上。

相當 正八位上。

國子司業 同上、

助 兩助ノウチ、

大正春ノニ官、

大九、

相當 正七位下。

兩屬 日本正六位、大正春ノニ官、大

國子主簿 唐名、

相當 從八位下。

兩大輔 日本正六位、

權大輔 唐名、

相當 正六位上。

兩丞 同上、

大丞 同上、

相當 正七位上。

兩解部 日本正六位、

少解部 同上、

助 兩助ノウチ、

權助 同上、

相當 正七位下。

兩屬 同上、

大屬 同上、

〔兩助〕 日本元音、主計卷ノニ官。
助、權助ノ稱。

〔金部員外郎〕 同上、ソノニ、唐名。

〔相當〕 正七位上。

〔大允〕 兩允ノウチ、ソノ一。

〔少允〕 同上、ソノニ、唐名同。

屬ハ少屬

〔相當〕 正八位上。

〔兩助〕 日本元音、主計卷ノニ官、權助ノ稱、同上、ソノニ。

〔權助〕 兩允ノウチ、ソノ一。

〔大允〕 兩允ノウチ、ソノ一、相書

大屬、少屬ノ稱。

〔兩大輔〕 日本元音、兵部省ノニ官、大輔、權大輔ノ稱。

〔相當〕 正五位上。

〔相書〕 正五位上。

〔兩丞〕 日本元音、兵部省ノニ官、少丞ノ稱。

〔兵部郎中〕 同上、ソノ一、唐名。

〔相當〕 正六位上。

〔大録〕 兩録ノウチ、ソノ一。

〔少録〕 同上、ソノニ、唐名同。

輔、大輔、權大

〔相當〕 正五位下。

〔相書〕 正五位下。

〔兩輔〕

〔相當〕 正七位下。後

〔兩允〕 日本元音、主計卷ノニ官、大允、少允ノ稱。

〔度支郎〕 同上、ソノ一、唐名。

〔相當〕 正七位上。

〔大屬〕 兩屬ノウチ、ソノ一。

〔少屬〕 同上、ソノニ、唐名同。

〔相當〕 正八位上。

〔兩允〕 日本元音、主計卷ノニ官、權助ノ稱、同上、ソノニ。

〔少允〕 同上、ソノニ。

〔大屬〕 兩屬ノウチ、ソノ一。

〔相當〕 正五位下。

〔兩輔〕 兩少輔ノウチ、ソノ一。

〔權少輔〕 同上、ソノニ、唐名同。

〔相當〕 正六位下。

〔兩録〕 日本元音、兵部省ノニ官、少録ノ稱。

〔兵部主事〕 同上、ソノ一、唐名。

〔相當〕 正八位上。

〔大輔〕 兩大輔ノウチ、ソノ一。

〔權大輔〕 同上、ソノニ、唐名同。

〔兩少輔〕 日本元音、兵部省ノニ官、權少輔ノ稱。

〔助〕 兩助ノウチ、ソノ一。

〔權助〕 同上、ソノニ、唐名同。

〔相當〕 正七位下。

〔兩屬〕 日本元音、主計卷ノニ官、大

〔金部主事〕 同上、ソノ一、唐名。

〔相當〕 正八位下。

〔兩助〕 兩助ノウチ、ソノ一。

〔大允〕 日本元音、主計卷ノニ官、權助ノ稱、同上、ソノニ。

〔少屬〕 同上、ソノニ。

〔兩屬〕 兩屬ノウチ、ソノ一。

〔大輔〕 兩大輔ノウチ、ソノ一。

〔權大輔〕 同上、ソノニ、唐名同。

〔兩少輔〕 日本元音、兵部省ノニ官、

〔兵部侍郎〕 同上、ソノ一、唐名。

〔相當〕 正六位上。

〔大丞〕 兩丞ノウチ、ソノ一。

〔少丞〕 同上、ソノニ、唐名同。

〔相當〕 正七位上。

〔兩大輔〕 日本元音、兵部省ノニ官、

〔刑部侍郎〕 同上、ソノ一、唐名。

〔相當〕 正五位上。

〔相書〕 正五位上。

〔兩輔〕 正五位上。

少輔 兩少輔ノハ大
權少輔 同上、ソノニ。
大丞、少丞
ノ特。

相當 正六位下。

兩録 日本、昔、刑部省ノ録、少録ノ録。

刑部王事 唐名、ソノ

相當 正八位上。

大屬 兩屬ノウチ、
ソノ、
同上、ソノニ。
唐名同上。

少屬 大輔、權大輔
ノ特。

相當 正五位下。

兩少輔 日本、昔、大藏省ノ少輔ノ録。

大府少卿 唐名、
後五位下。

相當 後五位下。

大丞 兩丞ノウチ、
ソノ、
同上、ソノニ。
唐名同上。

少丞 大録、小録
ノ特。

相當 正七位上。

大輔兩 日本、昔、言内省ノ二官、大輔、權

工部侍郎 同上、ソノ、
唐名、

相當 後五位上。

少輔 兩少輔ノウチ、
ソノ、
同上、ソノニ。
唐名、

權少輔 同上、ソノニ、
唐名、

大丞、少丞
ノ特。

刑部員外郎 同上、ソノ、
唐名、

相當 正六位上。

大丞 兩丞ノウチ、
ソノ、
同上、ソノニ。
唐名同上。

少丞 同上、ソノニ、
唐名同上。

相當 正七位上。

兩屬 日本、昔、刑部省ノ大屬、小屬ノ録。

大理録事 唐名、
正八位下。

相當 正八位下。

大輔 兩大輔ノウチ、
ソノ、
同上、ソノニ、
唐名、

權大輔 同上、ソノニ、
唐名、

相當 少輔、
大藏省ノ二官。

相當 後五位下。

兩丞 日本、昔、大丞、少丞ノ録。

大府郎中 同上、ソノ、
唐名、

相當 後五位上。

大録 兩録ノウチ、
ソノ、
同上、ソノニ、
唐名、

少録 同上、ソノニ、
唐名、

相當 正五位下。

兩少輔 日本、昔、言内省ノ二官、大輔、權

工部侍郎 同上、ソノ、
唐名、

相當 正六位上。

大丞 兩丞ノウチ、
ソノ、
同上、ソノニ、
唐名、

相當 後五位下。

兩丞 日本、昔、刑部省ノ二官、

刑部郎中 同上、ソノ、
唐名、

相當 後六位上。

大録 兩録ノウチ、
ソノ、
同上、ソノニ、
唐名、

少録 同上、ソノニ、
唐名、

相當 正七位下。

兩大輔 日本、昔、大丞、少丞ノ録。

大府侍郎 同上、ソノ、
唐名、

相當 後五位上。

少輔 兩少輔ノウチ、
ソノ、
同上、ソノニ、
唐名、

權少輔 同上、ソノニ、
唐名、

相當 正七位上。

兩録 日本、昔、大丞、少丞ノ録。

大府主簿 同上、ソノ、
唐名、

相當 正八位上。

兩大輔 兩大輔ノウチ、
ソノ、
同上、ソノニ、
唐名、

權大輔 同上、ソノニ、
唐名、

相當 後五位下。

兩丞 日本、昔、言内省ノ二官、

工部郎中 同上、ソノ、
唐名、

相當 正六位下。

兩録 日本元音、大録、少録、官内者ノニ官。

工部主事 正七位上。 唐名同。

相當 正八位上。 兩大夫ノラテ、

大夫 同上、ソノ。

權大夫 同上、ソノ。 唐名同。

權亮 正七位上。 兩亮ノラテ、

相當 正七位上。 唐名同。

兩大夫 日本元音、大夫、權大夫、大膳職ノニ官。

相當 正七位上。 唐名同。

大官令 同上、ソノ。

相當 正七位上。 唐名同。

兩亮 同上、ソノ。

相當 正七位上。 唐名同。

權亮 同上、ソノ。

相當 正七位上。 唐名同。

兩大夫 同上、ソノ。

相當 正七位上。 唐名同。

大夫 同上、ソノ。

相當 正七位上。 唐名同。

權大夫 同上、ソノ。

相當 正七位上。 唐名同。

權亮 同上、ソノ。

相當 正七位上。 唐名同。

兩大夫 同上、ソノ。

相當 正七位上。 唐名同。

大夫 同上、ソノ。

少丞 同上、ソノ。 唐名同。

相當 正七位上。

兩大夫 日本元音、大夫、權大夫、大膳職ノニ官。

相當 正七位上。 唐名同。

大官令 同上、ソノ。

相當 正七位上。 唐名同。

兩亮 同上、ソノ。

相當 正七位上。 唐名同。

權亮 同上、ソノ。

相當 正七位上。 唐名同。

兩大夫 同上、ソノ。

相當 正七位上。 唐名同。

大夫 同上、ソノ。

相當 正七位上。 唐名同。

權大夫 同上、ソノ。

相當 正七位上。 唐名同。

權亮 同上、ソノ。

相當 正七位上。 唐名同。

兩大夫 同上、ソノ。

相當 正七位上。 唐名同。

大夫 同上、ソノ。

相當 正七位上。 唐名同。

權大夫 同上、ソノ。

相當 正七位上。 唐名同。

權亮 同上、ソノ。

相當 正七位上。 唐名同。

兩大夫 同上、ソノ。

相當 正七位上。

兩録 日本元音、大録、少録、官内者ノニ官。

工部主事 正七位上。 唐名同。

相當 正八位上。 兩大夫ノラテ、

大夫 同上、ソノ。

權大夫 同上、ソノ。 唐名同。

權亮 正七位上。 兩亮ノラテ、

相當 正七位上。 唐名同。

兩大夫 日本元音、大夫、權大夫、大膳職ノニ官。

相當 正七位上。 唐名同。

大官令 同上、ソノ。

相當 正七位上。 唐名同。

兩亮 同上、ソノ。

相當 正七位上。 唐名同。

權亮 同上、ソノ。

相當 正七位上。 唐名同。

兩大夫 同上、ソノ。

相當 正七位上。 唐名同。

大夫 同上、ソノ。

相當 正七位上。 唐名同。

權大夫 同上、ソノ。

相當 正七位上。 唐名同。

權亮 同上、ソノ。

相當 正七位上。 唐名同。

兩大夫 同上、ソノ。

相當 正七位上。 唐名同。

大夫 同上、ソノ。

兩允 日本元昔、大炊春ノニ官。

大允 兩允ノウチ、

小允 同上、ソノニ。

大尉 兩尉ノウチ、

少尉 同上、ソノニ。

相副 後六位下。

兩助 日本元昔、主殿春ノニ官。

尚全直長 同上、ソノニ。

兩允 日本元昔、主殿春ノニ官。

尚全丞 同上、ソノニ。

相副 後七位上。

大尉 兩尉ノウチ、

少尉 同上、ソノニ。

大倉允 同上、

相副 後七位上。

兩尉 日本元昔、大

大倉史 同上、ソノニ。

相副 大初位上。

兩助 兩助ノウチ、

相副 同上、ソノニ。

大允 兩允ノウチ、

相副 後六位上。

兩助 日本元昔、主殿春ノニ官。

相副 後八位下。

兩助 日本元昔、世尊

相副 後六位下。

兩允 日本元昔、世尊

大允 同上、ソノニ。

相副 同上、ソノニ。

大尉 兩尉ノウチ、

少尉 同上、ソノニ。

相副 後七位上。

大尉 同上、ソノニ。

相副 後七位上。

大尉 同上、ソノニ。

相副 後七位下。

女醫博士 同上、ソノニ。

相副 同上、ソノニ。

相副 同上、ソノニ。

相副 後七位上。

兩助 同上、ソノニ。

相副 同上、ソノニ。

大尉 日本元昔、世尊

相副 同上、ソノニ。

大尉 同上、ソノニ。

相副 大初位上。

相副 同上、ソノニ。

相副 同上、ソノニ。

相副 同上、ソノニ。

兩女醫博士 日本元昔、

相副 同上、ソノニ。

相副 同上、ソノニ。

相副 同上、

相副 同上、

相副 同上、

相副 同上、

相副 同上、

相副 同上、

相副 同上、

相副 同上、

相副 同上、

相副 同上、

相副 同上、

相副 同上、

相副 同上、

相副 同上、

相副 同上、

相副 同上、

相副 同上、

相副 同上、

相副 同上、

相副 同上、

相副 同上、

相副 同上、

相副 同上、

相副 同上、

相副 同上、

相副 同上、

相副 同上、

二官。針博士、權針博士ノ稱。

(主針儀) 唐名、

(相當) 後七位下。後

(侍醫) 兩侍醫ノウチ、

(相當) 後七位上。

助、權助ノ稱。

(相當) 後六位上。

(兩允) 日本、方音、攝政奉ノニ官、

(酒押丞) 同上、ソノ唐名。

(相當) 六位。

(大屬) 兩屬ノウチ、

(相當) 同上、ソノ二。

(少屬) 唐名同上。

(兩弼) 日本、下音、彈正正室ノニ官、

(御史中丞) 唐名、

(相當) 正五位下。

(大忠) 兩忠ノウチ、

(相當) 同上、ソノ二。

(少忠) 唐名同上。

(大疏) 兩疏ノウチ、

(相當) 同上、ソノ二。

(彈正正室) 女中、又多き。

(御史大夫) 唐名、

針博士) 兩針博士ノウチ、ソノ一。

(相當) 後七位下。後世

(兩侍醫) 日本、方音、權侍醫ノ稱、

(侍醫) 同上、ソノ

(兩助) 日本、方音、攝

(權助) 同上、ソノ二。

(相當) 唐名、

(少允) 同上、ソノ二。

(大屬) 日本、方音、攝政奉ノニ官、

(酒押史) 唐名、

(相當) 六位以下。

(兩忠) 日本、方音、彈正正室ノニ官、

(侍御史) 同上、ソノ唐名、

(相當) 正六位下。

(御史録事) 唐名、

(相當) 同上、ソノ二。

(少疏) 唐名同上。

(相當) 後四位下。

(御史正室) 彈正正室ノ唐

(尹) 彈正正室ノ親王

(相當) 後三位。

(權針博士) 唐名、

(權侍醫) 同上、ソノ二。

(相當) 正六位下。後

(酒押少尹) 同上、ソノ

(相當) 後六位下。

(大允) 兩允ノウチ、

(相當) 六位。

(相當) 六位以下。

(大弼) 兩弼ノウチ、

(相當) 同上、ソノ二。

(少弼) 唐名同上。

(相當) 正六位上。

(兩疏) 日本、方音、彈

(相當) 正七位上。

(相當) 正七位上。

(大夫) 兩大夫ノウチ、

(相當) 正七位上。

(權大夫) 同上、ソノ二。

(彈正正室) 同上、ソノ二。

(相當) 後三位。

(御史大夫) 唐名、

(相當) 同上、ソノ二。

(彈正正室) 女中、又多き。

(尹) 彈正正室ノ親王

(相當) 後三位。

(相當) 後三位。

相副 従四位下。

相副 従四位下。

兩亮 日本元貴、左京職、
亮権亮ノ稱、

京兆少尹 同上、
唐名。

相副 従六位上。

大進 同上、
唐名。

少進 同上、
唐名。

相副 同上、
唐名。

京兆録事 同上、
唐名。

相副 従八位上。

大夫 同上、
唐名。

權大夫 同上、
唐名。

春官 同上、
唐名。

亮 同上、
唐名。

權亮 同上、
唐名。

兩大進 日本元貴、
春官坊ノ二官、
權大進ノ稱、

參事丞 同上、
唐名。

相副 従六位上、
又、
五位。

少進 同上、
唐名。

權少進 同上、
唐名。

大進 同上、
唐名。

相副 正八位下。

兩儀 天地ノ稱、
同上、
太極。

地 同上、
太極。

易經、
擊辭、
易。

是生

左京職 日本元
多ク。

左京職 日本元
多ク。

右京職 同上、
唐名。

相副 従五位下、
又、
六位。

兩進 日本元貴、
左京職、
大進、少進ノ稱、

京兆録事 同上、
唐名。

相副 正七位下。

大屬 同上、
唐名。

相副 正八位下。

兩大夫 日本元貴、
春官坊ノ二官、
大夫、權大夫ノ稱、

太子參事 同上、
唐名。

春官 同上、
唐名。

兩亮 日本元貴、
春官坊ノ二官、
亮ノ稱、

太子少參事 同上、
唐名。

相副 従五位下。

相副 同上、
唐名。

兩少進 日本元貴、
春官坊ノ二官、
權少進ノ稱、

參事丞 同上、
唐名。

相副 従六位上、
又、
五位。

大屬 同上、
唐名。

相副 同上、
唐名。

少屬 同上、
唐名。

大屬 同上、
唐名。

相副 同上、
唐名。

易經、
擊辭、
易。

京兆 左京職、
唐名。

京兆 左京職、
唐名。

亮 同上、
唐名。

權亮 同上、
唐名。

相副 同上、
唐名。

兩屬 日本元貴、
左京職、
職ノ二官、
大

相副 同上、
唐名。

大屬 同上、
唐名。

太子少尹 同上、
唐名。

相副 同上、
唐名。

兩大進 同上、
唐名。

太子少尹 同上、
唐名。

相副 同上、
唐名。

兩大進 同上、
唐名。

相副 同上、
唐名。

大進 同上、
唐名。

權大進 同上、
唐名。

相副 同上、
唐名。

兩屬 同上、
唐名。

相副 同上、
唐名。

參事録事 同上、
唐名。

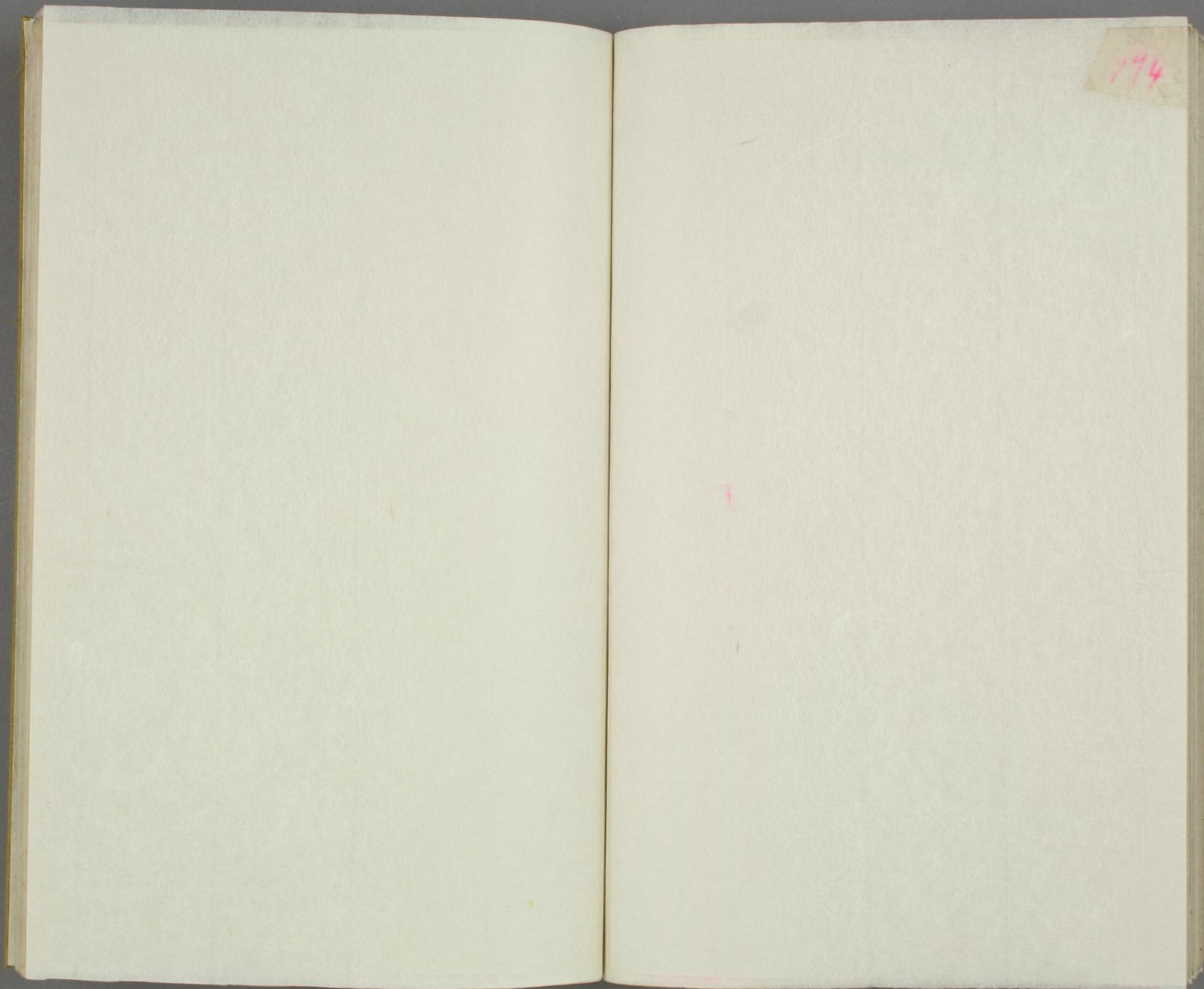
相副 同上、
唐名。

天 同上、
唐名。

相副 同上、
唐名。

兩儀 同上、
唐名。

同上、
唐名。



兩全 楚弱則秦強、其勢不...

兩便 雙方、便利。...

兩得 得、...

兩君 ...

兩譽 戰國策、所說、...

兩代 蘇代、...

兩運 白居易、...

兩喜 ...

兩勝 天下之難者也、...

兩替 兩替、...

兩替 兩替、...

兩有 ...

兩下 銀、...

兩武 武、...

兩怒 ...

兩怒 ...

兩上 ...

兩替 兩替、...

兩替 兩替、...

兩有 ...

兩勝 ...

兩替 兩替、...

兩替 兩替、...

兩有 ...

兩上 ...

兩替 兩替、...

兩替 兩替、...

兩有 ...

兩下 銀、...

兩替 兩替、...

兩替 兩替、...

兩有 ...

兩換 不可、...

兩替 兩替、...

兩替 兩替、...

兩有 ...

兩換 不可、...

兩替 兩替、...

兩替 兩替、...

兩有 ...

兩換 不可、...

兩替 兩替、...

兩替 兩替、...

兩有 ...

兩換 不可、...

兩替 兩替、...

兩替 兩替、...

兩有 ...

兩換 不可、...

兩替 兩替、...

兩替 兩替、...

兩有 ...

兩換 不可、...

兩替 兩替、...

兩替 兩替、...

兩有 ...

兩換 不可、...

兩替 兩替、...

兩替 兩替、...

兩有 ...

兩換 不可、...

兩替 兩替、...

兩替 兩替、...

兩有 ...

兩換 不可、...

兩替 兩替、...

兩替 兩替、...

兩有 ...

兩換 不可、...

兩替 兩替、...

兩替 兩替、...

兩有 ...

兩換 不可、...

兩替 兩替、...

兩替 兩替、...

兩有 ...

兩全 楚弱則秦強、...

兩便 雙方、便利。...

兩得 得、...

兩君 ...

兩譽 戰國策、所說、...

兩代 蘇代、...

兩運 白居易、...

兩喜 ...

兩勝 天下之難者也、...

兩替 兩替、...

兩替 兩替、...

兩有 ...

兩下 銀、...

兩武 武、...

兩怒 ...

兩怒 ...

-2 100 36 208" data-label="Text">

兩上 ...

-2 218 36 460" data-label="Text">

兩替 兩替、...

-2 470 36 610" data-label="Text">

兩替 兩替、...

-2 620 36 760" data-label="Text">

兩有 ...

-102 100 136 208" data-label="Text">

兩勝 ...

-102 218 136 460" data-label="Text">

兩替 兩替、...

-102 470 136 610" data-label="Text">

兩替 兩替、...

-102 620 136 760" data-label="Text">

兩有 ...

-162 100 196 208" data-label="Text">

兩上 ...

-162 218 196 460" data-label="Text">

兩替 兩替、...

-162 470 196 610" data-label="Text">

兩替 兩替、...

-162 620 196 760" data-label="Text">

兩有 ...

-222 100 256 208" data-label="Text">

兩下 銀、...

-222 218 256 460" data-label="Text">

兩替 兩替、...

-222 470 256 610" data-label="Text">

兩替 兩替、...

-222 620 256 760" data-label="Text">

兩有 ...

-282 100 316 208" data-label="Text">

兩換 不可、...

-282 218 316 460" data-label="Text">

兩替 兩替、...

-282 470 316 610" data-label="Text">

兩替 兩替、...

-282 620 316 760" data-label="Text">

兩有 ...

-342 100 376 208" data-label="Text">

兩換 不可、...

-342 218 376 460" data-label="Text">

兩替 兩替、...

-342 470 376 610" data-label="Text">

兩替 兩替、...

-342 620 376 760" data-label="Text">

兩有 ...

-402 100 436 208" data-label="Text">

兩換 不可、...

-402 218 436 460" data-label="Text">

兩替 兩替、...

-402 470 436 610" data-label="Text">

兩替 兩替、...

-402 620 436 760" data-label="Text">

兩有 ...

-462 100 496 208" data-label="Text">

兩換 不可、...

-462 218 496 460" data-label="Text">

兩替 兩替、...

-462 470 496 610" data-label="Text">

兩替 兩替、...

-462 620 496 760" data-label="Text">

兩有 ...

-522 100 556 208" data-label="Text">

兩換 不可、...

-522 218 556 460" data-label="Text">

兩替 兩替、...

-522 470 556 610" data-label="Text">

兩替 兩替、...

-522 620 556 760" data-label="Text">

兩有 ...

-582 100 616 208" data-label="Text">

兩換 不可、...

-582 218 616 460" data-label="Text">

兩替 兩替、...

-582 470 616 610" data-label="Text">

兩替 兩替、...

-582 620 616 760" data-label="Text">

兩有 ...

-642 100 676 208" data-label="Text">

兩換 不可、...

-642 218 676 460" data-label="Text">

兩替 兩替、...

-642 470 676 610" data-label="Text">

兩替 兩替、...

-642 620 676 760" data-label="Text">

兩有 ...

-702 100 736 208" data-label="Text">

兩換 不可、...

-702 218 736 460" data-label="Text">

兩替 兩替、...

-702 470 736 610" data-label="Text">

兩替 兩替、...

-702 620 736 760" data-label="Text">

兩有 ...

-762 100 796 208" data-label="Text">

兩換 不可、...

-762 218 796 460" data-label="Text">

兩替 兩替、...

-762 470 796 610" data-label="Text">

兩替 兩替、...

-762 620 796 760" data-label="Text">

兩有 ...

-822 100 856 208" data-label="Text">

兩換 不可、...

-822 218 856 460" data-label="Text">

兩替 兩替、...

-822 470 856 610" data-label="Text">

兩替 兩替、...

-822 620 856 760" data-label="Text">

兩有 ...

-882 100 916 208" data-label="Text">

兩換 不可、...

-882 218 916 460" data-label="Text">

兩替 兩替、...

-882 470 916 610" data-label="Text">

兩替 兩替、...

-882 620 916 760" data-label="Text">

兩有 ...

-942 100 976 208" data-label="Text">

兩換 不可、...

-942 218 976 460" data-label="Text">

兩替 兩替、...

-942 470 976 610" data-label="Text">

兩替 兩替、...

-942 620 976 760" data-label="Text">

兩有 ...

兩主 主人

兩親 感而賦焉詩。雙親。戰國策。向消息。敢

人挑其長者。長者言。比取長者守。少者許之。取長者。則欲其許也。

兩婢 二八ノ婢也。昔有劉實傳ノ所説、實カ一室ニテ居テ、

兩貴 女上入。兩人相共ニ友クル向カラテ、各許共ニアハレタ

兩院 衆議院ト稱。同上。貴族院ト

兩勝 兩儀ノラチ、ソノ。同上。同上。

兩臺 小字御珠トテ、小字御珠トテ、左臺ト右臺ト稱。同上。

兩府 漢省、翟方傳ノ注、丞相ト。又、小字御珠トテ、

兩使 小字御珠トテ、節度使ト。同上。

兩頭 兩方ノハシ、サキ。同上。

兩親 感而賦焉詩。雙親。戰國策。向消息。敢

兩使 小字御珠トテ、節度使ト。同上。

兩軍 二ツノ軍隊。同上。

兩頭 兩方ノハシ、サキ。同上。

兩親 感而賦焉詩。雙親。戰國策。向消息。敢

兩使 小字御珠トテ、節度使ト。同上。

兩頭 兩方ノハシ、サキ。同上。

兩親 感而賦焉詩。雙親。戰國策。向消息。敢

兩親 感而賦焉詩。雙親。戰國策。向消息。敢

兩使 小字御珠トテ、節度使ト。同上。

兩頭 兩方ノハシ、サキ。同上。

兩親 感而賦焉詩。雙親。戰國策。向消息。敢

二頭 額ト尾トニ双カ一ツヅクノ頭ノ有ル也。又或ニ云フ尾ノ頭ラレク見ユ
 此ノ如クハ格外ニ大ク腫レタモトニ過カスト。見タトテ注キ悲ニカ。
 孫叔敖 母カクノ蛇ノ何處ニ居ルト尋ネタトコト。叔敖ハ答ヘテハ此レハ既
 ソレヲ見タノテ、マタ他ノ人ガ見テ不祥ノ運ニ遇フテハ為ラスト考ヘ、打ナ殺シ
 テシマツタト事ヲアル。楚人ノ傳説、兩頭蛇ヲ見タ人ハ死ヌト云フノテ、叔
 敖モサウ信ジタノテアツタカ、斯クト聞イテ母リ喜ビ、陰徳有ル者ニハ
 陽報カ有ル、汝ハ人ヲ殺フカクメニシレバ進ニテ蛇ニ當タラセタルアル。汝
 テハニヒススト云フタ、ツラカ家ニシルシ有リ、
 叔敖ハ果シテ楚ノ相トシテ為ラタリ所説。
 後漢書、西南夷傳、所説、雲南縣、
 重族ノ。

詩、フ申幾彼、
 肌膚ヲ復賣シ。
 兩目 左右ノ目。
 兩瞳 兩眸。
 兩顴 左右ノ顴トカ。
 兩頰 二百歳之人。又上文。
 兩鬢 二百歳之人。又上文。
 兩鬢 兩鬢。
 兩睛 兩瞳。
 兩腋 左右ノヒトシ。
 兩臂 左右ノヒトシ。
 兩肘 左右ノ肘。
 兩膝 左右ノ膝。
 兩脚 左右ノ脚。
 兩脛 左右ノ脛。
 兩手 左右ノ手。
 兩足 左右ノ足。
 兩腋 左右ノ腋。
 兩肘 左右ノ肘。
 兩膝 左右ノ膝。
 兩脚 左右ノ脚。
 兩脛 左右ノ脛。
 兩手 左右ノ手。
 兩足 左右ノ足。

君阿 又ホトシ
 兩臂 左右ノ臂。
 兩肘 左右ノ肘下。
 兩膝 左右ノ膝。
 兩脚 左右ノ脚。
 兩脛 左右ノ脛。
 兩手 左右ノ手。
 兩足 左右ノ足。
 兩腋 左右ノ腋。
 兩肘 左右ノ肘。
 兩膝 左右ノ膝。
 兩脚 左右ノ脚。
 兩脛 左右ノ脛。
 兩手 左右ノ手。
 兩足 左右ノ足。

〔兩脚〕

左をアし。

〔兩足〕

左をアし。○又、法華経云、雙蓮ト

〔兩袖〕

左をアし。

〔兩鞋〕

左をアし。一、青。

〔兩夜〕

左をアし。

〔兩錢〕

二枚ノ錢。法苑珠林云、人ニ笑ハレタ、向ニ云フ、法苑、ソノ為

〔兩杖〕

一、本ノ杖ヲ打テ、代ノ杖ヲ用ケテ、罪人ニ用ケタ、ニ本ノ杖、

〔兩鼓〕

舊唐書、日也、志ノ所説、

〔兩杖〕

一、本ノ杖ヲ打テ、代ノ杖ヲ用ケテ、罪人ニ用ケタ、ニ本ノ杖、

〔兩刀〕

唐書、所説、關校、同、刀ノ、製作、ニ、云フ、

〔兩劍〕

兩刀。

〔兩杖〕

唐書、所説、關校、同、刀ノ、製作、ニ、云フ、

〔兩杖〕

唐書、所説、關校、同、刀ノ、製作、ニ、云フ、

〔兩杖〕

唐書、所説、關校、同、刀ノ、製作、ニ、云フ、

〔兩杖〕

唐書、所説、關校、同、刀ノ、製作、ニ、云フ、

〔兩杖〕

唐書、所説、關校、同、刀ノ、製作、ニ、云フ、

〔兩杖〕

唐書、所説、關校、同、刀ノ、製作、ニ、云フ、

〔兩杖〕

唐書、所説、關校、同、刀ノ、製作、ニ、云フ、

〔兩杖〕

唐書、所説、關校、同、刀ノ、製作、ニ、云フ、

〔兩杖〕

唐書、所説、關校、同、刀ノ、製作、ニ、云フ、

〔兩杖〕

唐書、所説、關校、同、刀ノ、製作、ニ、云フ、

〔兩杖〕

唐書、所説、關校、同、刀ノ、製作、ニ、云フ、

〔兩杖〕

唐書、所説、關校、同、刀ノ、製作、ニ、云フ、

〔兩杖〕

唐書、所説、關校、同、刀ノ、製作、ニ、云フ、

〔兩杖〕

唐書、所説、關校、同、刀ノ、製作、ニ、云フ、

〔兩杖〕

唐書、所説、關校、同、刀ノ、製作、ニ、云フ、

〔兩杖〕

唐書、所説、關校、同、刀ノ、製作、ニ、云フ、

〔兩杖〕

唐書、所説、關校、同、刀ノ、製作、ニ、云フ、

〔兩杖〕

唐書、所説、關校、同、刀ノ、製作、ニ、云フ、

〔兩杖〕

唐書、所説、關校、同、刀ノ、製作、ニ、云フ、

兩回

フクオモテ。表
ト重名ト。
二箇處。

兩端

リヤクハシ。一
長獨共一免
兩回。

兩次

二層。

兩層

二層。

兩文

春秋序。疏ノ所設、外史、
内史ノ終。
同上ノ二。

兩敬

兩方同等ノ敬
儀ノ時代
大小各ノ交際ニ或ル由儀チ
一方ノ偏ニ敬

兩夫

ト布ツテ双方同等ノ人禮儀
意ヲ主タル類、イハレ
行敬ニ対シテノ禮。

兩緜

下駄ノ一種。
前後共ニ切リ込
ハメリノ如クニ一方ヲメテ
兼ツクモノ。

兩掛

前後兩方ニアタカセ掛ケニナラフ
行生チ。

兩典

兩馬車ヤ。
同上ノ二。

兩馬車

日本ノ昔、馬ノ
右馬車ヤノ稱。
同上ノ二。

兩頭

同上ノ二。

左馬頭

左馬車ヤノ
長官。

典儀令

同上ノ二。
唐名。

相當

同上ノ二。
次官。

典儀少令

同上ノ二。
唐名。

左馬權助

同上ノ二。
唐名。

相當

正七位下。
同上ノ二。

典儀丞

同上ノ二。
唐名。

相當

正七位上。
同上ノ二。

相當

正八位上。
同上ノ二。

相當

正八位下。
同上ノ二。

右馬頭

同上。

右馬助

同上。

右馬大允

同上。

右馬少允

同上。

右馬權助

同上。

右馬大屬

同上。

東本願寺

兩本願寺ノうち
ナニ世教如ノ中興。

東本願寺

同上ノ二。
二寺都、東六條。

西本願寺

同上ノ二。
親皇ノ向是。

親皇

同上ノ二。

(親鸞) 女上人
 (顯如) 同上
 (城大寺) 同上、又ツノ、特
 (國分寺) 同上、又ツノ、四
 (大佛) 東大寺中、巨
 (目) 長サ三尺九寸
 (頭) 長サ一尺六寸
 (腹) 長サ一丈三尺
 (中) 長サ五尺
 (鑿) 長サ一丈三尺
 (舊寺領) 三白々
 (嚴尊) 同上、ツノ、中興
 (内官) 兩大神宮ラウケ、ソノ
 (鎮座) 連仁天皇御、十ノ
 金部郡、山田
 十一年、十月

(教如) 同上
 (兩大寺) 東大寺ト西
 (大華嚴寺) 同上、又
 (金光明四天王護國之寺) 同上、又ツノ、五
 (舊寺領) 二千二百二十
 (面) 長サ一丈六尺、廣
 (形) 長サ三尺七寸
 (耳) 長サ一丈六寸
 (肩) 徑二丈八尺
 (臂) 長サ一丈九尺
 (脛) 長サ二丈三尺
 (西大寺) 兩大寺ノ、ウチ、大
 (稱徳天皇) 建仁寺願
 (兩大神宮) 内官、外官、外官ノ、
 度會郡、
 (天御守主神) 同上、
 (兩神山) 武藏國、秩父郡、
 (日澤) 同上、又ツノ、
 (梁簡文帝) 雪見御詩、
 (白告易) 同九詩、書、表、詩、
 (正須) 還、之、物、録、
 (紅紙) 白紙、

(西本願寺) 兩本願寺
 (親鸞) 女上人
 (東大寺) 大和國、奈
 (恒説華嚴寺) 同上、又
 (聖武天皇) 建仁寺願
 (肩) 長サ一丈四寸
 (鼻孔) 深サ三尺、徑
 (螺髮) 長サ一丈九尺
 (胸) 長サ一丈三尺
 (掌) 長サ一丈三尺
 (脛) 長サ一丈三尺
 (天照皇太后) 同上、
 (外官) 兩大神宮、
 (鎮座) 雄略天皇御、
 (兩) フツツ、
 大和國、津

(親鸞) 女上人
 (顯如) 同上
 (城大寺) 同上、又ツノ、特
 (國分寺) 同上、又ツノ、四
 (大佛) 東大寺中、巨
 (目) 長サ三尺九寸
 (頭) 長サ一尺六寸
 (腹) 長サ一丈三尺
 (中) 長サ五尺
 (鑿) 長サ一丈三尺
 (舊寺領) 三白々
 (嚴尊) 同上、ツノ、中興
 (内官) 兩大神宮ラウケ、ソノ
 (鎮座) 連仁天皇御、十ノ
 金部郡、山田
 十一年、十月

(教如) 同上
 (兩大寺) 東大寺ト西
 (大華嚴寺) 同上、又
 (金光明四天王護國之寺) 同上、又ツノ、五
 (舊寺領) 二千二百二十
 (面) 長サ一丈六尺、廣
 (形) 長サ三尺七寸
 (耳) 長サ一丈六寸
 (肩) 徑二丈八尺
 (臂) 長サ一丈九尺
 (脛) 長サ二丈三尺
 (西大寺) 兩大寺ノ、ウチ、大
 (稱徳天皇) 建仁寺願
 (兩大神宮) 内官、外官、外官ノ、
 度會郡、
 (天御守主神) 同上、
 (兩神山) 武藏國、秩父郡、
 (日澤) 同上、又ツノ、
 (梁簡文帝) 雪見御詩、
 (白告易) 同九詩、書、表、詩、
 (正須) 還、之、物、録、
 (紅紙) 白紙、

(西本願寺) 兩本願寺
 (親鸞) 女上人
 (東大寺) 大和國、奈
 (恒説華嚴寺) 同上、又
 (聖武天皇) 建仁寺願
 (肩) 長サ一丈四寸
 (鼻孔) 深サ三尺、徑
 (螺髮) 長サ一丈九尺
 (胸) 長サ一丈三尺
 (掌) 長サ一丈三尺
 (脛) 長サ一丈三尺
 (天照皇太后) 同上、
 (外官) 兩大神宮、
 (鎮座) 雄略天皇御、
 (兩) フツツ、
 大和國、津

