

山田美妙雜稿

世界名歌大辭典 九十

特別

15

1664

30



15
1661
30

九

九天 九つ天。天経或向十ド所説、天動説ヲ主唱スルヲ擇準トシテ地
 太陰天(スナハチ月天)四十八萬二千五百二十里、日月天(スナハチ水曜天)九
 十萬八千七百五十里、太白天(スナハチ金星曜天)二百四十萬里、火星天(スナハチ火曜天)六
 百七十六萬九千五百四十四里、鎮星天(スナハチ土曜天)二億零五百七十七萬
 零五百六十四里、恒星天(スナハチ諸星列宿)二億二千二百七十三萬八千六百九十
 四十五里、空動天(スナハチ諸天)二億四千七百三十三萬八千六百九十
 里、佛敎ノ語。血色界九天トシテ、空無邊處天、藏無邊
 處天、無處有處天、非相非非相天、不迴心銀天、受陰區宇天、受陰
 盡天、想陰區宇天、想陰盡天、佛敎ノ語。四禪九天トシ
 之ヲ云々天、福生天、廣果天、無想天、無煩天、無熱天、善見天、善現天、
 依空住。三此四禪、一方在空住。二、福生、具生福力、方得往生。三、廣
 果、異生果報、以最勝故。四、無想天、外道所居、計為涅槃。但此一期心相不行、故名無想。四、
 五、無煩、無二見思煩惱雜故。六、無熱、意樂調柔、離熱惱故。七、
 善見、梵語須彌天。八、善現、形色轉勝、
 善能更現。九、色究竟、色法最極。是九究竟處。○又、淮南子

ノ語。中央トシテ、鈞天、東カトシテ、蒼天、東トシテ、昊天、北カトシテ、元天(五天)、西北トシテ、幽天、西方トシテ、皓天、西南トシテ、朱天、南方トシテ、炎天、東南トシテ、陽天、北方トシテ、正羲ノ所設、太元経云ク九天トシテ、中天、暎天、罰更天、暎天、郭天、咸天、治天、成天ノ稱。天経或向テ云ク九天ノウチ、

(太陰天) 天経或向テ云ク九天ノウチ、
 (辰星天) 天経或向テ云ク九天ノウチ、
 (太白天) 天経或問テ云ク九天ノウチ、
 (太陽天) 天経或問テ云ク九天ノウチ、
 (熒惑天) 天経或問テ云ク九天ノウチ、
 (歲星天) 天経或問テ云ク九天ノウチ、
 (鎮星天) 天経或問テ云ク九天ノウチ、
 (恒星天) 天経或問テ云ク九天ノウチ、
 (孛星天) 天経或問テ云ク九天ノウチ、
 (無色界九天) 天経或問テ云ク九天ノウチ、

(無邊處天) 同上、
 (無處有處天) 同上、
 (交陰盡于天) 同上、
 (想陰盡于天) 同上、
 (福生天) 同上、
 (無煩天) 同上、
 (善現天) 同上、
 (非想非非想天) 同上、
 (交陰盡于天) 同上、
 (四禪九天) 同上、
 (廣果天) 同上、
 (無熱天) 同上、
 (色究竟天) 同上、
 (東方天) 同上、
 (西北天) 同上、
 (南方天) 同上、
 (蒼天) 同上、
 (幽天) 同上、
 (炎天) 同上、

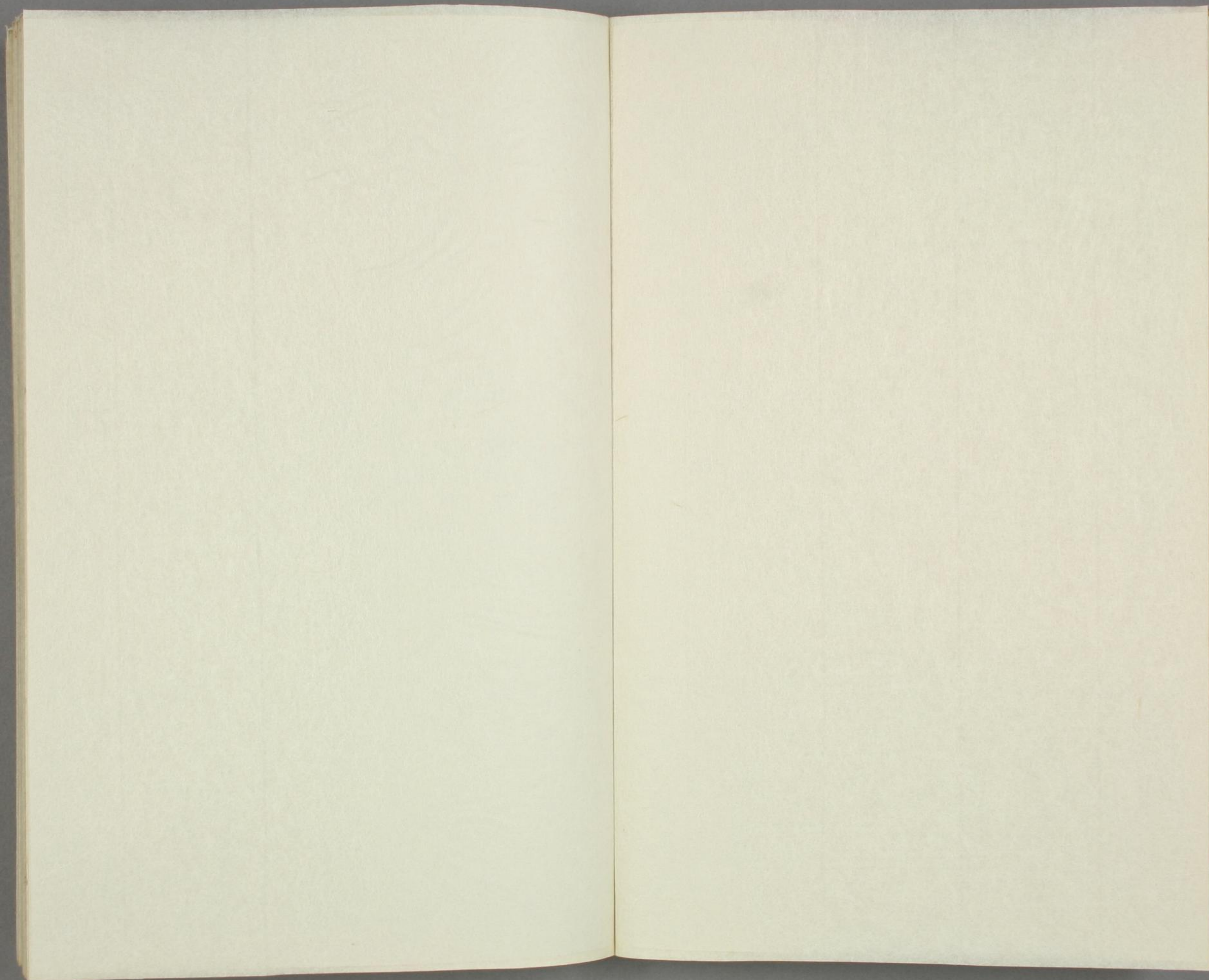
(皓天) 同上、
 (昊天) 同上、
 (朱天) 同上、
 (正羲) 同上、
 (太元) 同上、
 (暎天) 同上、
 (郭天) 同上、
 (咸天) 同上、
 (治天) 同上、
 (成天) 同上、
 (昊天) 同上、
 (蒼天) 同上、
 (朱天) 同上、
 (正羲) 同上、
 (太元) 同上、
 (暎天) 同上、
 (郭天) 同上、
 (咸天) 同上、
 (治天) 同上、
 (成天) 同上、

ノ語。中央トシテ、鈞天、東カトシテ、蒼天、東トシテ、昊天、北カトシテ、元天(五天)、西北トシテ、幽天、西方トシテ、皓天、西南トシテ、朱天、南方トシテ、炎天、東南トシテ、陽天、北方トシテ、正羲ノ所設、太元経云ク九天トシテ、中天、暎天、罰更天、暎天、郭天、咸天、治天、成天ノ稱。天経或向テ云ク九天ノウチ、

(太陰天) 天経或向テ云ク九天ノウチ、
 (辰星天) 天経或向テ云ク九天ノウチ、
 (太白天) 天経或問テ云ク九天ノウチ、
 (太陽天) 天経或問テ云ク九天ノウチ、
 (熒惑天) 天経或問テ云ク九天ノウチ、
 (歲星天) 天経或問テ云ク九天ノウチ、
 (鎮星天) 天経或問テ云ク九天ノウチ、
 (恒星天) 天経或問テ云ク九天ノウチ、
 (孛星天) 天経或問テ云ク九天ノウチ、
 (無色界九天) 天経或問テ云ク九天ノウチ、

(無邊處天) 同上、
 (無處有處天) 同上、
 (交陰盡于天) 同上、
 (想陰盡于天) 同上、
 (福生天) 同上、
 (無煩天) 同上、
 (善現天) 同上、
 (非想非非想天) 同上、
 (交陰盡于天) 同上、
 (四禪九天) 同上、
 (廣果天) 同上、
 (無熱天) 同上、
 (色究竟天) 同上、
 (東方天) 同上、
 (西北天) 同上、
 (南方天) 同上、
 (蒼天) 同上、
 (幽天) 同上、
 (炎天) 同上、

(皓天) 同上、
 (昊天) 同上、
 (朱天) 同上、
 (正羲) 同上、
 (太元) 同上、
 (暎天) 同上、
 (郭天) 同上、
 (咸天) 同上、
 (治天) 同上、
 (成天) 同上、
 (昊天) 同上、
 (蒼天) 同上、
 (朱天) 同上、
 (正羲) 同上、
 (太元) 同上、
 (暎天) 同上、
 (郭天) 同上、
 (咸天) 同上、
 (治天) 同上、
 (成天) 同上、



陽天 同上。

美天 同上、ソノニ。

暉天 同上、ソノ五。

治天 同上、ソノ八。

霜蹄千里駿、風翮

九翮 九霄、ソノ一、之、

仲擇遠宇

絳宮、腎ヲ丹元宮、肝ヲ

天靈宮、小腸ヲ元靈宮、大腸ヲ

絳宮、ソノ一、ソノ二、

高書宮 同上、ソノ八。

元靈宮 同上、ソノ七。

真人 女本、文

中天 太元經、テ云フ九天ノウチ、

徒天 同上、ソノ三。

郭天 同上、ソノ六。

成天 同上、ソノ九。

九蒼 九霄。一、既、精、伏、義、書、一、一、之、

高、迅、物、不、能、忍、且、出、顛、

九宮 金丹大要、精氣神、所、説、身、中、各

節、ニ、オ、リ、ス、直、人、カ、居、ル、モ、ト、シ、テ、

丹元宮 肺ヲ高書宮、脾ヲ黃庭宮、膽ヲ

未靈宮 同上、ソノ五。

黃庭宮 同上、ソノ五。

未靈宮 同上、ソノ八。

心 同上。

罰更天 同上、ソノ四。

咸天 同上、ソノ七。

九霄 九天。一、杜、甫、

贈、汝、陽、王、詩、

九乾 九天、一、崔、駰、

後

蘭臺宮 同上、ソノ三。

天靈宮 同上、ソノ六。

玉皇宮 同上、ソノ九。

腎 同上。

肝 同上。

膽 同上。

膀胱 同上。

心 同上。

上氣 九氣ノウチ、ソノ一

泄氣 同上、ソノ六。

結氣 同上、ソノ二。

怒 女本、文

驚 同上。

九氣大人 十洲記、ノ、所、説、

九陽池 九大明、池、

肺 同上。

小腸 同上。

九氣 妻、問、ノ、所、説、

下氣 同上、ソノ四。

亂氣 同上、ソノ七。

清氣 同上、ソノ二。

喜 同上。

寒 同上。

怒力 同上。

蓬萊山上

玉華、

支那、

金蓮、

龍吟、

虎嘯、

文登、

西

五

十

649

脾 同上。

大腸 同上。

收氣 同上、ソノ五。

耗氣 同上、ソノ八。

結氣 同上、ソノ九。

悲 同上。

執 同上。

思 同上。

蓬萊山 女本、文、

化生、

嬰姪、

玉母、

玉

母

洞天、彩雲ノ稱。

龍吟池 同上、ソノ三。

翠母池 同上、ソノ六。

彩雲池 同上、ソノ九。

治風、衰風、弱風、赤風、亂風、荒風、

長風 同上、ソノ三。

亂風 同上、ソノ五。

尾風 同上、ソノ八。

九月 月ノ第九ノ日。

九冬 冬ノ九月。一、梅、蟻、除、夜、詩、フ、一、

玉草池 九陽池ノラ

虎嘯池 同上、ソノ四。

玉母池 同上、ソノ七。

九風 中、旬、子、ノ、所、説、

弱風 同上、ソノ三。

亂風 同上、ソノ六。

七風 同上、ソノ九。

九年 九ノ年トモ讀ム。

九秋 秋ノ九月日、

金運池 同上、ソノ二。

代生池 同上、ソノ五。

洞天池 同上、ソノ八。

治風 九風ノラチ、

赤風 同上、ソノ七。

救風 同上、ソノ七。

九月 同上、ソノ九。

九夏 夏ノ九月日、

九春 春ノ九月日、

九日 月ノ第九ノ日。

九冬 冬ノ九月。一、梅、蟻、除、夜、詩、フ、一、

九秋 秋ノ九月日、

九夏 夏ノ九月日、

九春 春ノ九月日、

九地 同上、ソノ二。

九交地 同上、ソノ四。

九圯地 同上、ソノ七。

九沙泥 同上、ソノ三。

九沙崖 同上、ソノ六。

九上田 同上、ソノ九。

九上山 同上、ソノ九。

九九 謂九天之上也。

九陽池ノラ

同上、ソノ四。

同上、ソノ七。

同上、ソノ三。

同上、ソノ六。

同上、ソノ九。

同上、ソノ九。

同上、ソノ九。

同上、ソノ九。

同上、ソノ九。

同上、ソノ九。

同上、ソノ九。

同上、ソノ九。

同上、ソノ九。

同上、ソノ九。

同上、ソノ九。

同上、ソノ九。

同上、ソノ九。

同上、ソノ九。

同上、ソノ九。

同上、ソノ九。

同上、ソノ九。

同上、ソノ九。

同上、ソノ九。

同上、ソノ九。

同上、ソノ九。

同上、ソノ九。

同上、ソノ九。

九原 黃白小、

九城 漢、晉、禮、樂、志、注、フ、一、

九下田 同上、ソノ四。

九下山 同上、ソノ七。

九原 黃白小、

九城 漢、晉、禮、樂、志、注、フ、一、

太常、大司農、少府、大僕、廷尉、大鴻臚、

光祿勳、衛尉、同上、同上、同上、同上、

廷尉、同上、同上、同上、同上、

大司農、同上、同上、同上、同上、

九軍、中學紺珠ノ所説、天子ノ六軍ト諸侯ノ三軍トノ稱。○又、豊

西原津守、松浦刑部、有馬修理大夫、大村新八郎、

高橋九郎、秋月三郎、伊藤氏部大輔、島津又七郎、

蜂須賀、向波守、生駒雅樂頭、ソノ兵員二萬五千人、

早川侍從、久留米侍從、立花飛澤守、高橋主膳、

兵員一萬五千七百人、第七軍トシテ、安藝守、

宰相、ソノ兵員一萬人、第九軍トシテ、

兵員一萬一千五百人、第十軍トシテ、

兵員一萬一千五百人、第十軍トシテ、

兵員一萬一千五百人、第十軍トシテ、

兵員一萬一千五百人、第十軍トシテ、

兵員一萬一千五百人、第十軍トシテ、

兵員一萬一千五百人、第十軍トシテ、

兵員一萬一千五百人、第十軍トシテ、

太常、九卿ノうち、

大僕、同上、同上、

廷尉、同上、同上、

大鴻臚、同上、同上、

九牧、支那ノ九州ノ

諸侯三軍、

松浦刑部、

如藤主計頭、

里田甲斐守、

島津藩侍、

伊藤氏部大輔、

戸田氏部少輔、

生駒雅樂頭、

立花飛澤守、

安藝守、

丹波少將、

荀收、

荀收、

有馬修理大夫、

島津又七郎、

長曾我部士佐守、

小早川侍從、

高橋主膳、

衛尉、

九人、

荀收、

大村新八郎、

相良宮内大輔、

毛利喜岐守、

秋月三郎、

福島左衛門大夫、

蜂須賀、

久留米侍從、

筑紫上野介、

岐阜守、

丹波少將、

荀收、

荀收、

荀收、

荀收、

荀收、

荀收、

荀收、

荀收、

荀收、

荀收、

荀收、

荀收、

荀收、

荀收、

荀收、

荀收、

荀收、

荀收、

荀收、

荀收、

荀收、

荀收、

荀收、

荀收、

荀收、

荀收、

荀收、

荀收、

荀收、

荀收、

荀收、

荀收、

荀收、

荀收、

荀收、

荀收、

荀收、

荀收、

荀收、

荀收、

荀收、

荀收、

荀收、

荀收、

荀收、

荀收、

荀收、

荀收、

荀收、

荀收、

荀收、

荀收、

荀收、

荀收、

荀收、

荀收、

荀收、

荀收、

荀收、

荀收、

荀收、

荀收、

荀收、

荀收、

荀收、

荀收、

荀收、

荀收、

荀收、

荀收、

荀收、

荀收、

荀收、

荀收、

荀收、

荀收、

荀收、

荀收、

荀收、

荀收、

荀收、

荀收、

荀收、

荀收、

荀收、

荀收、

荀收、

荀收、

荀收、

荀收、

荀收、

荀收、

荀收、

荀收、

荀收、

荀收、

荀收、

荀收、

荀收、

荀收、

荀收、

荀收、

荀收、

荀收、

荀收、

荀收、

荀收、

荀收、

荀收、

荀收、

荀收、

荀收、

荀收、

荀收、

荀收、

荀收、

荀收、

荀收、

荀收、

荀收、

荀收、

荀收、

荀收、

荀收、

荀收、

荀收、

荀收、

荀收、

荀收、

荀收、

(袁渙) 同上、ソノミ。
 (陳群) 同上、ソノ六。
 (陳泰) 同上、ソノ九。
 (平人) 同上、ソノ三。
 (中祿) 同上、ソノ五。
 (疾病) 同上、ソノ八。
 (外祖父、外祖母、後母子、妻父、妻母、姑之子、姪、姪子、姪女、子、己之同族、孫、孫子、孫女) 同上、ソノニ。
 (外祖母) 同上、ソノニ。
 (妻母) 同上、ソノ五。
 (女之子) 同上、ソノ八。
 (仍孫、子、身、父、祖父、曾祖父、曾孫) 同上、ソノミ。
 (曾孫) 同上、ソノミ。
 (仍孫) 同上、ソノミ。
 (崔瑛) 同上、ソノ四。
 (夏侯元) 同上、ソノ七。
 (下人) 同上、ソノ三。
 (進人) 同上、ソノ三。
 (上祿) 同上、ソノ六。
 (極) 同上、ソノ九。
 (從母子) 同上、ソノ三。
 (姑之子) 同上、ソノ六。
 (己之同族) 同上、ソノ九。
 (仍孫) 同上、ソノミ。
 (徐毅) 同上、ソノ五。
 (王經) 同上、ソノ八。
 (下祿) 同上、ソノ七。
 (失志) 同上、ソノ七。
 (九族) 九ノ了姻族。小
 (外祖父) 九族ノウチ、
 (妻父) 同上、ソノ四。
 (姪、姪子) 同上、ソノ七。
 (玄孫) 大元孫ノ所設、
 (玄孫) 九族ノウチ、
 (子) 同上、ソノ四。
 (祖父) 同上、ソノ七。
 (九流) 漢書ニテ云フ其チ
 (儒流) 九流ノウチ、
 (法流) 同上、ソノ七。
 (雜流) 同上、ソノ七。
 (九老) 唐晉、白居易
 (王叟) 傳ノ所設、白
 (盧真) 同上、ソノ九。
 (吉叟) 同上、ソノ三。
 (盧真) 同上、ソノ九。
 (盧真) 同上、ソノ九。
 (九子母神) 屈原ノ天向戸傳ヘル神也。夫無クテ九
 子ヲ生シタルト云フヲ。屈原ノ天向、
 荆楚歲時記ニ傳ヘル鬼子母神、
 類ノ神。祠ハ長沙寺ノ内

(曾祖父) 同上、ソノ八。
 (儒流、道流、陰陽流、法流、各流、墨流、經
 流、雜流、農流、孫) 同上、ソノニ。
 (道流) 同上、ソノニ。
 (各流) 同上、ソノ五。
 (雜流) 同上、ソノ八。
 (百居易) 九老ノウチ、
 (鄭拔) 同上、ソノ四。
 (張渾) 同上、ソノ七。
 (九子) 九人ノ子。
 (取) 無信夫焉。
 (父) 同上、ソノ六。
 (高祖父) 同上、ソノ九。
 (陰陽流) 同上、ソノ三。
 (墨流) 同上、ソノ六。
 (農流) 同上、ソノ九。
 (胡果) 同上、ソノ三。
 (劉直) 同上、ソノ五。
 (狄兼謨) 同上、ソノ八。
 (女枝) 屈原ノ天向戸傳ヘル神也。夫無クテ九
 子ヲ生シタルト云フヲ。屈原ノ天向、
 荆楚歲時記ニ傳ヘル鬼子母神、
 類ノ神。祠ハ長沙寺ノ内
 (九子母神) 屈原ノ天向戸傳ヘル神也。夫無クテ九
 子ヲ生シタルト云フヲ。屈原ノ天向、
 荆楚歲時記ニ傳ヘル鬼子母神、
 類ノ神。祠ハ長沙寺ノ内

呂氏春秋、天字九門、大理、又、温長之澤、又俗別稱、歸城、〇又、小
學、世珠、天、具區、雲夢、圃田、孟諸、大野、弦蒲、獲養、揚紆、
餘祈、絳、

(鳥城) 同上。

(雲夢) 同上、ソ、ニ。

(大野) 同上、ソ、五。

(揚紆) 同上、ソ、八。

(鴻臚) 衛尉、正、太僕、大理、

(光祿) 同上、ソ、三。

(太僕) 同上、ソ、五。

(司農) 同上、ソ、八。

天子九門、路門、應門、雉門、庫門、皋門、城門、近郊門、
飛門、斯門、中門、下口、闕門、吸門、人身九門、
遠郊門、

(大理) 同上、ソ、六。

(具區) 同上、ソ、三。

(圃田) 同上、ソ、三。

(弦蒲) 同上、ソ、六。

(餘祈) 同上、ソ、九。

(衛尉) 同上、ソ、三。

(大理) 同上、ソ、六。

(太僕) 同上、ソ、九。

(應門) 同上、ソ、三。

應門、雉門、庫門、皋門、城門、近郊門、
飛門、斯門、中門、下口、闕門、吸門、人身九門、
遠郊門、

(温長之澤) 同上。

(孟諸) 同上、ソ、七。

(獲養) 同上、ソ、七。

(九寺) 支那、天、音、九

(太常) 九寺、ノ、ウ、チ、

(宗正) 同上、ソ、七。

(鴻臚) 同上、ソ、七。

(九門) 九ツ、ノ、カ、ド、イ、リ

(天子九門) 同上、ソ、三。

天子九門、路門、應門、雉門、庫門、皋門、城門、近郊門、
飛門、斯門、中門、下口、闕門、吸門、人身九門、
遠郊門、

傳説

アマリ、スナ、ハ、ナ、九、歳、ノ、模、標、ノ、有、ル、華、美、ナ、九、帳、ヲ、
テ、ハイ、ワ、カ、ソ、ノ、事、ガ、セ、ム、ニ、知、ラ、レ、ハ、誰、謂、ト、イ、フ、者、モ、
傳説。

(王鏐) 同上、ソ、三。

(九龍帳) 九ツ、ノ、歳、ヲ、模、標、ニ、アラ、ハ、レ、タ、ト、イ、フ、者、モ、
五、代、史、ノ、所、説、也、

(歸守明) 同上。

(歸守明) 同上。

(歸守明) 同上。

(歸守明) 同上。

(氣門) 同上、ソ、九。

(闕門) 同上、ソ、六。

(吸門) 同上、ソ、三。

(人身九門) 同上、ソ、三。

(近郊門) 同上、ソ、七。

(庫門) 同上、ソ、八。

(路門) 同上、ソ、九。

(天子九門) 同上、ソ、三。

(應門) 同上、ソ、三。

(皋門) 同上、ソ、五。

(城門) 同上、ソ、六。

(飛門) 人身九門、ノ、ウ、チ、

(遠郊門) 同上、ソ、八。

(貴門) 同上、ソ、四。

(醜門) 同上、ソ、七。

(九龍帳) 九ツ、ノ、歳、ヲ、模、標、ニ、アラ、ハ、レ、タ、ト、イ、フ、者、モ、
五、代、史、ノ、所、説、也、

(歸守明) 同上。

(歸守明) 同上。

(歸守明) 同上。

(歸守明) 同上。

(歸守明) 同上。

(歸守明) 同上。

(歸守明) 同上。

(歸守明) 同上。

(歸守明) 同上。

(歸守明) 同上。

(歸守明) 同上。

(歸守明) 同上。

(歸守明) 同上。

(歸守明) 同上。

(歸守明) 同上。

(歸守明) 同上。

(歸守明) 同上。

(歸守明) 同上。

(歸守明) 同上。

(歸守明) 同上。

(歸守明) 同上。

(歸守明) 同上。

(歸守明) 同上。

(歸守明) 同上。

(歸守明) 同上。

(歸守明) 同上。

(歸守明) 同上。

(歸守明) 同上。

(歸守明) 同上。

(歸守明) 同上。

(歸守明) 同上。

(歸守明) 同上。

(歸守明) 同上。

(歸守明) 同上。

(歸守明) 同上。

(歸守明) 同上。

(歸守明) 同上。

(歸守明) 同上。

(歸守明) 同上。

(歸守明) 同上。

(歸守明) 同上。

(歸守明) 同上。

(歸守明) 同上。

(歸守明) 同上。

(歸守明) 同上。

(歸守明) 同上。

(歸守明) 同上。

(歸守明) 同上。

(歸守明) 同上。

(歸守明) 同上。

(歸守明) 同上。

〔歸郎〕 同上。

〔九龍車〕 金史、雲服之、所設、支那金朝ノ王ノ車。高サ二丈、廣サ一丈二尺、長サ二丈六尺。

〔九龍山人〕 高僧、寶鑑ノ所設、王綏。

〔友石生〕 別號。

〔九龍湖〕 大明、統志ノ所説、支那、興化府、仙游縣ノ東北ニ在ル湖。支那、何氏ノ反テ、九人ノモシガ具湖邊テ丹ヲ煉リ、遂ニオノノ一鯉ニ変リ、仙ト爲リテ去ツタト傳説。

〔九龜〕 九ツノ龜。十季、御珠、テ、石龜以下。

〔泉龜〕 同上、ソノ五。

〔洛龜〕 同上、ソノ五。

〔淮龜〕 同上、ソノ八。

〔早龜〕 同上、ソノ九。

〔海龜〕 同上、ソノ六。

〔琴龜〕 同上、ソノ三。

〔絶群〕 同上、ソノ二。

〔陳氏〕 同上。

〔驕驍〕 同上、ソノ六。

〔驕驍〕 同上、ソノ九。

〔九龍〕 同上、ソノ六。

〔九龍〕 同上、ソノ三。

〔九龍〕 同上、ソノ六。

〔九龍〕 同上、ソノ九。

〔九龍〕 同上、ソノ六。

〔九龍〕 同上、ソノ九。

〔九龍〕 同上、ソノ二。

〔李可殿〕 同上。

〔王綏〕 同上。

〔何氏兄弟〕 同上。

〔石龜〕 同上。

〔江龜〕 同上。

〔河龜〕 同上。

〔九龍〕 同上。

〔九龍〕 同上。

〔九龍〕 同上。

〔九龍〕 同上。

〔九龍〕 同上。

〔龍子〕 同上、ソノ八。

〔龍子〕 同上、ソノ八。

〔九龍〕 同上、ソノ六。

〔九龍〕 同上、ソノ九。

〔九龍〕 同上、ソノ六。

〔九龍〕 同上、ソノ九。

〔九龍〕 同上、ソノ六。

〔九龍〕 同上、ソノ九。

〔九龍〕 同上、ソノ六。

〔九龍〕 同上、ソノ九。

〔九龍〕 同上、ソノ六。

〔九龍〕 同上、ソノ九。

〔驕驍〕 同上、ソノ六。

〔驕驍〕 同上、ソノ九。

〔九龍〕 同上、ソノ六。

〔九龍〕 同上、ソノ九。

〔九龍〕 同上、ソノ六。

〔九龍〕 同上、ソノ九。

〔九龍〕 同上、ソノ六。

〔九龍〕 同上、ソノ九。

〔九龍〕 同上、ソノ六。

〔九龍〕 同上、ソノ九。

〔九龍〕 同上、ソノ六。

〔九龍〕 同上、ソノ九。

〔九龍〕 同上、ソノ六。

〔九龍〕 同上、ソノ九。

〔九龍〕 同上、ソノ六。

〔九龍〕 同上、ソノ九。

〔驕驍〕 同上、ソノ七。

〔九龍〕 同上、ソノ九。

〔九龍〕 同上、ソノ六。

〔九龍〕 同上、ソノ九。

〔九龍〕 同上、ソノ六。

〔九龍〕 同上、ソノ九。

〔九龍〕 同上、ソノ六。

〔九龍〕 同上、ソノ九。

〔九龍〕 同上、ソノ六。

〔九龍〕 同上、ソノ九。

〔九龍〕 同上、ソノ六。

〔九龍〕 同上、ソノ九。

〔九龍〕 同上、ソノ六。

〔九龍〕 同上、ソノ九。

〔九龍〕 同上、ソノ六。

〔九龍〕 同上、ソノ九。

律 同上、ソノ六。
野 同上、ソノ九。

天子之旌
也。大夫五刃、士三刃。

大成スル迄ニナラズテ、ワカ
ノ所ニ成シ遂ニ得又コトナ
ト云フモノ。

一簣 同上文
人自謂之長人而
異之。

孔子 同上文
又、孔子ト云フトノ傳説。
向ニ抵掌更
笑喧。

九自人 同上文
臣、相柳氏
相柳氏 同上文

相柳氏 同上文
皇紀、フ人皇一、東
長九州、各之城邑、凡
一自通君ニ云フ語。

人皇氏 同上文
皇紀、フ人皇一、東
長九州、各之城邑、凡
一自通君ニ云フ語。

九頭龍 同上文
信濃國、戸部山トテ
天之頂、故曰ト。

九色次玉石 同上文
九ツノ頭ノ有ル蛇。

青石 同上文
九色次玉石ト云フ
ナ、ソノ一。

白石 同上文
同上、ソノ四。

九色鳥 同上文
海鏡碎事、所説、渠
海鏡碎事、所説、渠
海鏡碎事、所説、渠

九色鳥 同上文
海鏡碎事、所説、渠
海鏡碎事、所説、渠
海鏡碎事、所説、渠

星 同上、ソノ七。

九存 同上文
九ツノ頭ノ有ル蛇。

九切 同上文
天子ノ禮ニ云フ語。

九何功 同上文
天子ノ禮ニ云フ語。

九尺有六寸 同上文
孔子ノ身長、一尺
九寸。

九寸人 同上文
孔子ノ身長、一尺
九寸。

九自蛇身 同上文
孔子ノ身長、一尺
九寸。

九頭 同上文
孔子ノ身長、一尺
九寸。

九自人 同上文
孔子ノ身長、一尺
九寸。

九自蛇身 同上文
孔子ノ身長、一尺
九寸。

九頭 同上文
孔子ノ身長、一尺
九寸。

九自人 同上文
孔子ノ身長、一尺
九寸。

九自蛇身 同上文
孔子ノ身長、一尺
九寸。

九頭 同上文
孔子ノ身長、一尺
九寸。

九自人 同上文
孔子ノ身長、一尺
九寸。

九自蛇身 同上文
孔子ノ身長、一尺
九寸。

九頭 同上文
孔子ノ身長、一尺
九寸。

九自人 同上文
孔子ノ身長、一尺
九寸。

九自蛇身 同上文
孔子ノ身長、一尺
九寸。

九頭 同上文
孔子ノ身長、一尺
九寸。

九自人 同上文
孔子ノ身長、一尺
九寸。

九自蛇身 同上文
孔子ノ身長、一尺
九寸。

九頭 同上文
孔子ノ身長、一尺
九寸。

九自人 同上文
孔子ノ身長、一尺
九寸。

九自蛇身 同上文
孔子ノ身長、一尺
九寸。

九頭 同上文
孔子ノ身長、一尺
九寸。

九自人 同上文
孔子ノ身長、一尺
九寸。

九色鳥 同上文
海鏡碎事、所説、渠
海鏡碎事、所説、渠
海鏡碎事、所説、渠

九色鳥 同上文
海鏡碎事、所説、渠
海鏡碎事、所説、渠
海鏡碎事、所説、渠

九色鳥 同上文
海鏡碎事、所説、渠
海鏡碎事、所説、渠
海鏡碎事、所説、渠

九色鳥 同上文
海鏡碎事、所説、渠
海鏡碎事、所説、渠
海鏡碎事、所説、渠

九色鳥 同上文
海鏡碎事、所説、渠
海鏡碎事、所説、渠
海鏡碎事、所説、渠

九色鳥 同上文
海鏡碎事、所説、渠
海鏡碎事、所説、渠
海鏡碎事、所説、渠

九色鳥 同上文
海鏡碎事、所説、渠
海鏡碎事、所説、渠
海鏡碎事、所説、渠

九色鳥 同上文
海鏡碎事、所説、渠
海鏡碎事、所説、渠
海鏡碎事、所説、渠

九色鳥 同上文
海鏡碎事、所説、渠
海鏡碎事、所説、渠
海鏡碎事、所説、渠

九色鳥 同上文
海鏡碎事、所説、渠
海鏡碎事、所説、渠
海鏡碎事、所説、渠

ノ(高ト)
侍読
ナイ初モノモト
云フモノ

錦鳳 同上、ソノ
聖母 一名、
終符

経書 同上、ソノ
九字 九字、
上上聖人 九字、
中上聖人 九字、
下上聖人 九字、

説、九字人トシテ上上聖人以下下下聖人ニ

九行 指遺記ノ説、
孝以下義

上中二人 同上、ソノ
中中二人 同上、ソノ
下中二人 同上、ソノ

上下知人 同上、ソノ
中下知人 同上、ソノ
下下知人 同上、ソノ

九行 指遺記ノ説、
孝以下義

文 同上、ソノ
忠 同上、ソノ
義 同上、ソノ

九節 同上、ソノ
孝 九行ノウチ、
信 同上、ソノ
恭 同上、ソノ

九行 指遺記ノ説、
孝以下義

九種轉變 同上、ソノ

九節 同上、ソノ

九行 指遺記ノ説、
孝以下義

九種轉變 同上、ソノ

九節 同上、ソノ

九行 指遺記ノ説、
孝以下義

九種轉變 同上、ソノ

九節 同上、ソノ

九行 指遺記ノ説、
孝以下義

九種轉變 同上、ソノ

九節 同上、ソノ

九行 指遺記ノ説、
孝以下義

九種轉變 同上、ソノ

九節 同上、ソノ

九行 指遺記ノ説、
孝以下義

九種轉變 同上、ソノ

九節 同上、ソノ

九行 指遺記ノ説、
孝以下義

九種轉變 同上、ソノ

九節 同上、ソノ

九行 指遺記ノ説、
孝以下義

九種轉變 同上、ソノ

九節 同上、ソノ

九行 指遺記ノ説、
孝以下義

九種轉變 同上、ソノ

九節 同上、ソノ

九行 指遺記ノ説、
孝以下義

九種轉變 同上、ソノ

九節 同上、ソノ

九行 指遺記ノ説、
孝以下義

九種轉變 同上、ソノ

九節 同上、ソノ

九行 指遺記ノ説、
孝以下義

九種轉變 同上、ソノ

九節 同上、ソノ

九行 指遺記ノ説、
孝以下義

九種轉變 同上、ソノ

九節 同上、ソノ

九行 指遺記ノ説、
孝以下義

九種轉變 同上、ソノ

九節 同上、ソノ

九行 指遺記ノ説、
孝以下義

九種轉變 同上、ソノ

九節 同上、ソノ

九行 指遺記ノ説、
孝以下義

九種轉變 同上、ソノ

九節 同上、ソノ

九行 指遺記ノ説、
孝以下義

九種轉變 同上、ソノ

九節 同上、ソノ

九行 指遺記ノ説、
孝以下義

(儀禮) 同上、ソノ五。
 (孝經) 同上、ソノ八。
 (書) 同上、ソノ二。
 (樂) 同上、ソノ五。
 (孝經) 同上、ソノ八。
 (周武王) 同上。

(禮記) 同上、ソノ六。
 (論語) 同上、ソノ九。
 (詩) 同上、ソノ三。
 (春秋) 同上、ソノ六。
 (小學) 同上、ソノ九。
 (洪範) 同上。

(春秋) 同上、ソノ七。
 (易) 小學紺珠、又別ニ、
 (禮) 同上、ソノ八。
 (論語) 同上、ソノ七。
 (九疇) 洪範ノ條、
 有教ニ至テ九。馬、
 有教ニ至テ九。馬、
 有教ニ至テ九。馬、

(周武王) 同上。
 (九章) 九章ノモヤウ。
 (山) 同上、ソノ二。
 (輔) 同上、ソノ八。
 (算術九章) 同上。
 (差分) 同上、ソノ三。
 (均輸) 同上、ソノ六。
 (勾股) 同上、ソノ九。

(方田) 事物紀原、
 (鳥) 同上、ソノ五。
 (月) 同上、ソノ二。
 (屈原) 同上、ソノ八。
 (盈不足) 同上、ソノ七。
 (方田) 算術九章ノ、
 (少廣) 同上、ソノ八。
 (方田) 算術九章ノ、
 (少廣) 同上、ソノ八。
 (方田) 算術九章ノ、
 (少廣) 同上、ソノ八。

(方田) 算術九章ノ、
 (少廣) 同上、ソノ八。
 (方田) 算術九章ノ、
 (少廣) 同上、ソノ八。
 (方田) 算術九章ノ、
 (少廣) 同上、ソノ八。
 (方田) 算術九章ノ、
 (少廣) 同上、ソノ八。

(方田) 事物紀原、
 (鳥) 同上、ソノ五。
 (月) 同上、ソノ二。
 (屈原) 同上、ソノ八。
 (盈不足) 同上、ソノ七。
 (方田) 算術九章ノ、
 (少廣) 同上、ソノ八。
 (方田) 算術九章ノ、
 (少廣) 同上、ソノ八。
 (方田) 算術九章ノ、
 (少廣) 同上、ソノ八。

(方田) 事物紀原、
 (鳥) 同上、ソノ五。
 (月) 同上、ソノ二。
 (屈原) 同上、ソノ八。
 (盈不足) 同上、ソノ七。
 (方田) 算術九章ノ、
 (少廣) 同上、ソノ八。
 (方田) 算術九章ノ、
 (少廣) 同上、ソノ八。
 (方田) 算術九章ノ、
 (少廣) 同上、ソノ八。

(方田) 事物紀原、
 (鳥) 同上、ソノ五。
 (月) 同上、ソノ二。
 (屈原) 同上、ソノ八。
 (盈不足) 同上、ソノ七。
 (方田) 算術九章ノ、
 (少廣) 同上、ソノ八。
 (方田) 算術九章ノ、
 (少廣) 同上、ソノ八。
 (方田) 算術九章ノ、
 (少廣) 同上、ソノ八。

粟米 同上、ソノ二。
商功 同上、ソノ五。
方程 同上、ソノ八。
山、麓、華、靈、テ、トノ

履 九卦、ソノ七、ソノ八。
恒 同上、ソノ七。
恒 同上、ソノ七。

九字 九字、ソノ五。
九節 同上、ソノ八。
九歌 同上、ソノ八。

差分 同上、ソノ三。
均輸 同上、ソノ六。
勾股 同上、ソノ九。
九卦 同上、ソノ三。
九文 九章ト同シテ、左氏傳ノ注テ、易ノ六十四卦、ソノウチ、復

損 同上、ソノ五。
謙 同上、ソノ三。
井 同上、ソノ八。

九字 九字、ソノ五。
九節 同上、ソノ八。
九歌 同上、ソノ八。

少痛 同上、ソノ四。
盈胸 同上、ソノ七。
九文 九章ト同シテ、左氏傳ノ注テ、易ノ六十四卦、ソノウチ、復

復 同上、ソノ三。
益 同上、ソノ六。
巽 同上、ソノ九。

九字 九字、ソノ五。
九節 同上、ソノ八。
九歌 同上、ソノ八。

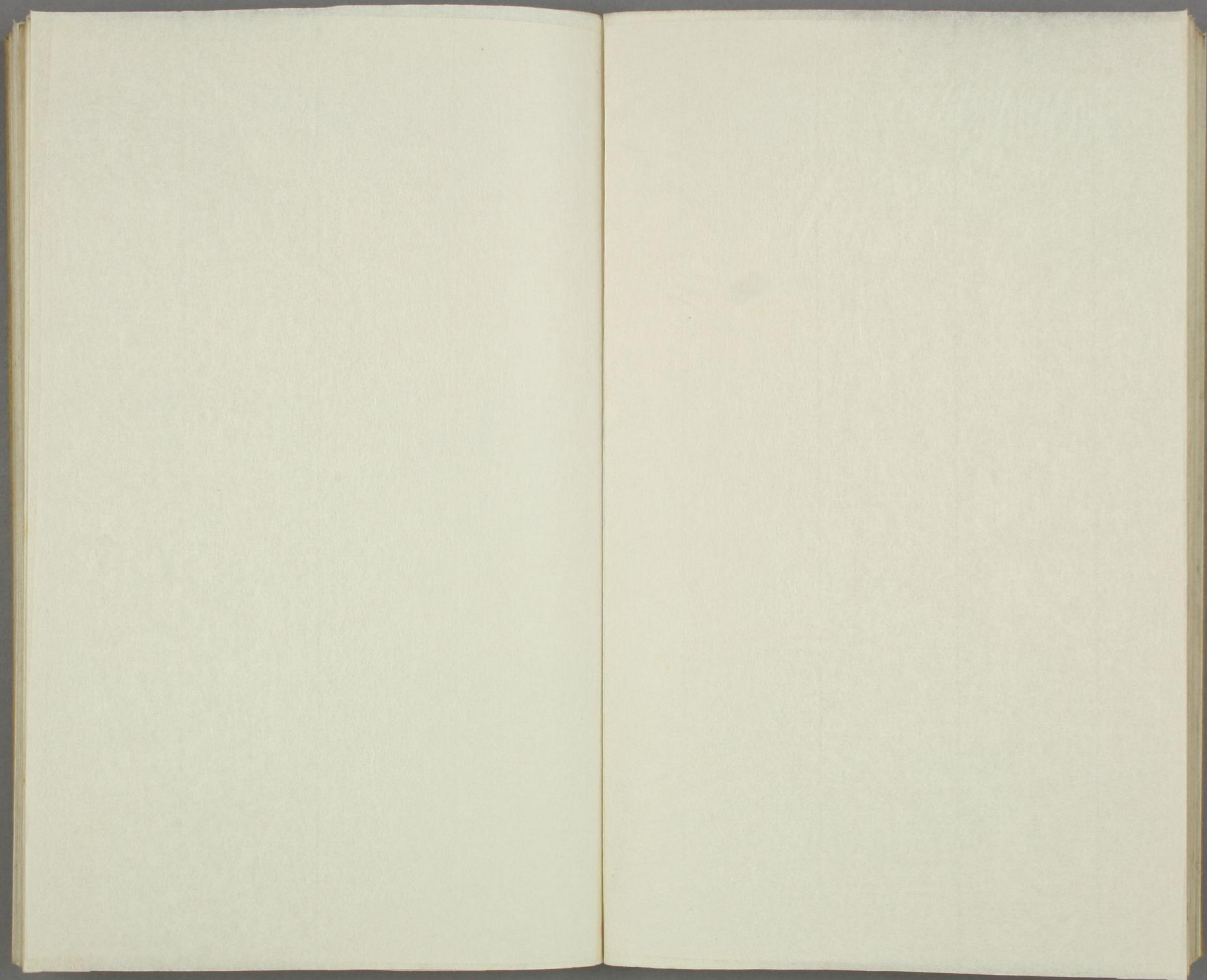
九節 同上、ソノ八。
九歌 同上、ソノ八。
九字 九字、ソノ五。
九節 同上、ソノ八。
九歌 同上、ソノ八。

九德 同上、ソノ三。
九文 九章ト同シテ、左氏傳ノ注テ、易ノ六十四卦、ソノウチ、復

九字 九字、ソノ五。
九節 同上、ソノ八。
九歌 同上、ソノ八。

同上、又別ニ文王九徳トシテテ度以下文ニ上
 (六徳) 同上。
 (大徳) 同上、ソノ五。
 (土徳) 同上、ソノ五。
 (利用徳) 同上、ソノ八。
 (信) 同上、ソノ二。
 (柔) 同上、ソノ五。
 (貞) 同上、ソノ八。
 (慈) 同上、ソノ二。
 (民之利) 同上、ソノ五。
 (無奪農長) 同上、ソノ八。
 (仁) 五九徳ノうち、ソノ一。
 (水徳) 周語ノ注テ云フ九徳ノうち、
 (金徳) 同上、ソノ三。
 (穀徳) 同上、ソノ六。
 (厚生徳) 同上、ソノ九。
 (敬) 同上、ソノ三。
 (和) 同上、ソノ六。
 (貞) 同上、ソノ九。
 (禄) 同上、ソノ二。
 (資商工) 同上、ソノ六。
 (足民財) 同上、ソノ九。
 (智) 同上、ソノ三。
 (三徳) 同上、又ニ多ク。
 (忠) 及家周自云云フ九徳ノうち、ソノ一。
 (剛) 同上、ソノ四。
 (固) 同上、ソノ七。
 (忠) 文政解テ又別ニ云フ九徳ノうち、ソノ一。
 (貴) 同上、ソノ二。
 (恤民之死) 同上、ソノ七。
 (玉九徳) 多ク。
 (義) 同上、ソノ三。

(行) 同上、ソノ四。
 (精) 同上、ソノ七。
 (賈而粟) 孔子相珠テ云フ九徳ノうち、
 (厚而恭) 同上、ソノ三。
 (道而温) 同上、ソノ六。
 (疆而義) 同上、ソノ九。
 (明) 同上、ソノ三。
 (君) 刑賞ヲ正シテ行ナクテ、
 (比) 同上、ソノ八。
 (九禮) 以下軍旅禮ニ至ルマテテ終。
 (長) 同上、ソノ五。
 (文王九徳) 多ク。
 (莫) 同上、ソノ二。
 (類) 同上、ソノ四。
 (順) 同上、ソノ七。
 (剛) 同上、ソノ四。
 (固) 同上、ソノ七。
 (忠) 文政解テ又別ニ云フ九徳ノうち、ソノ一。
 (貴) 同上、ソノ二。
 (恤民之死) 同上、ソノ七。
 (玉九徳) 多ク。
 (義) 同上、ソノ三。
 (行) 同上、ソノ四。
 (精) 同上、ソノ七。
 (賈而粟) 孔子相珠テ云フ九徳ノうち、
 (厚而恭) 同上、ソノ三。
 (道而温) 同上、ソノ六。
 (疆而義) 同上、ソノ九。
 (明) 同上、ソノ三。
 (君) 刑賞ヲ正シテ行ナクテ、
 (比) 同上、ソノ八。
 (九禮) 以下軍旅禮ニ至ルマテテ終。
 (長) 同上、ソノ五。
 (文王九徳) 多ク。
 (莫) 同上、ソノ二。
 (類) 同上、ソノ四。
 (順) 同上、ソノ七。
 (剛) 同上、ソノ四。
 (固) 同上、ソノ七。
 (忠) 文政解テ又別ニ云フ九徳ノうち、ソノ一。
 (貴) 同上、ソノ二。
 (恤民之死) 同上、ソノ七。
 (玉九徳) 多ク。
 (義) 同上、ソノ三。



(冠禮) 九禮ノウチ、ソノ。同上、ソノ四。
 (聘禮) 同上、ソノ四。
 (賓主禮) 同上、ソノ七。
 (九質) 九ツノ質。實トシテノ精、蹊、静、動、法トシテノ氣、度、動トシテノ谷、綾、急ノ故トシテノ三ノ稱。

(婚禮) 同上、ソノ三。
 (喪禮) 同上、ソノ五。
 (鄉飲酒禮) 同上、ソノ八。
 (精) 同上、ソノ五。
 (氣) 同上、ソノ八。
 (容) 同上、ソノ八。
 (明暗) 同上。
 (躁靜) 同上。
 (態度) 同上。
 (賈) 同上。

(朝禮) 同上、ソノ四。
 (祭禮) 同上、ソノ六。
 (軍旅禮) 同上、ソノ九。
 (筋) 同上、ソノ三。
 (色) 同上、ソノ六。
 (言) 同上、ソノ九。
 (面) 同上。
 (慇懃) 同上。
 (緩急) 同上。
 (執) 同上。

(植) 同上。
 (形) 同上。
 (九谷) 九ツノ谷トシテノサマ、カタキ。中學、細珠ノ所説、端以下職ニ至ルテナリ。

(決) 同上。
 (動) 同上。
 (目) 同上、ソノ三。
 (頭) 同上、ソノ六。
 (正) 同上、ソノ九。
 (直) 同上。
 (莊) 同上。
 (爵) 同上、ソノ三。

(情) 同上。
 (狀) 同上。
 (足) 同上、ソノ九。
 (足) 同上、ソノ四。
 (里) 同上。
 (止) 同上。
 (肅) 同上。
 (九事) 官職ニ至ル九ツノ事ガラ。中
 (號) 九事ノウチ、同上、ソノ四。
 (國) 同上、ソノ四。

官 同上、ウ、五。
事 同上、ウ、八。

字 同上、ウ、六。
職 同上、ウ、九。

居 同上、ウ、七。

老ヲ先トスルコト以下終ヲ接カコトニ
老ヲ先トスルコト以下終ヲ接カコトニ

恤孤 同上、ウ、三。
問疾 同上、ウ、六。
將終 同上、ウ、九。

九患 九ツノタケイ。ホ
老老 九患ノウチ、
養疾 同上、ウ、四。

祭 同上、ウ、七。
幣 同上、ウ、三。
幣 同上、ウ、三。

幣 同上、ウ、三。
幣 同上、ウ、三。

九貢 九ツノタケイ。ホ
九貢 九ツノタケイ。ホ

幣 同上、ウ、三。
幣 同上、ウ、三。

幣 同上、ウ、三。
幣 同上、ウ、三。

九貢 九ツノタケイ。ホ
九貢 九ツノタケイ。ホ

幣 同上、ウ、三。
幣 同上、ウ、三。

幣 同上、ウ、三。
幣 同上、ウ、三。

九貢 九ツノタケイ。ホ
九貢 九ツノタケイ。ホ

幣 同上、ウ、三。
幣 同上、ウ、三。

幣 同上、ウ、三。
幣 同上、ウ、三。

九貢 九ツノタケイ。ホ
九貢 九ツノタケイ。ホ

幣 同上、ウ、三。
幣 同上、ウ、三。

幣 同上、ウ、三。
幣 同上、ウ、三。

九貢 九ツノタケイ。ホ
九貢 九ツノタケイ。ホ

幣 同上、ウ、三。
幣 同上、ウ、三。

幣 同上、ウ、三。
幣 同上、ウ、三。

九貢 九ツノタケイ。ホ
九貢 九ツノタケイ。ホ

幣 同上、ウ、三。
幣 同上、ウ、三。

幣 同上、ウ、三。
幣 同上、ウ、三。

九貢 九ツノタケイ。ホ
九貢 九ツノタケイ。ホ

幣 同上、ウ、三。
幣 同上、ウ、三。

幣 同上、ウ、三。
幣 同上、ウ、三。

九貢 九ツノタケイ。ホ
九貢 九ツノタケイ。ホ

幣 同上、ウ、三。
幣 同上、ウ、三。

幣 同上、ウ、三。
幣 同上、ウ、三。

九貢 九ツノタケイ。ホ
九貢 九ツノタケイ。ホ

蘇武 同上。
蘇武 同上。

蘇武 同上。
蘇武 同上。

蘇武 同上。
蘇武 同上。

蘇武 同上。
蘇武 同上。

蘇武 同上。
蘇武 同上。

蘇武 同上。
蘇武 同上。

蘇武 同上。
蘇武 同上。

蘇武 同上。
蘇武 同上。

蘇武 同上。
蘇武 同上。

漢王 同上。

夏後氏 同上。

九寸 守ルコトノ九寸。及家周書文政解ノ所説、均ニ因ル仁守以下

仁守 九寸ノ寸ヲ

信守 同上、ソノハ。

戒守 同上、ソノセ。

均 及家周書テ仁守、因マテ其基テ所トシテ云

典 同上、國守ニム

名 同上、廟守ニム

課 同上、國守ニム

命守 九冬ヲウチ、

周祭 同上、ソノ四。

五年 同上。

九譯 漢書、張騫傳、萬里譯、

智守 同上、ソノニ。

城守 同上、ソノハ。

競守 同上、ソノハ。

實 同上、信守ニム

信 同上、戒守ニム

九祭 周禮、大祝テ云、九ツ、冬ナリ。命守

行祭 同上、ソノニ。

振祭 同上、ソノハ。

谷水 同上。

國守 同上、ソノニ。

庫守 同上、ソノハ。

國守 同上、ソノハ。

軍守 同上、ソノハ。

軍守 同上、ソノハ。

軍守 同上、ソノハ。

軍守 同上、ソノハ。

軍守 同上、ソノハ。

軍守 同上、ソノハ。

軍守 同上、ソノハ。

終祭 同上、ソノセ。

九擗 九拜ノ古字、

九擗 九擗、

九擗 同上、ソノハ。

九擗 同上、ソノハ。

九擗 九擗。〇スベテ、最敬禮ノニ見

九擗 九擗。〇スベテ、最敬禮ノニ見

九擗 九擗。〇スベテ、最敬禮ノニ見

九擗 九擗。〇スベテ、最敬禮ノニ見

九擗 九擗。〇スベテ、最敬禮ノニ見

九擗 九擗。〇スベテ、最敬禮ノニ見

九擗 九擗。〇スベテ、最敬禮ノニ見

終祭 同上、ソノハ。

九擗 周禮、大祝テ云、九擗、

九擗 同上、ソノニ。

九擗 同上、ソノハ。

九擗 同上、ソノハ。

九擗 同上、ソノハ。

九擗 同上、ソノハ。

九擗 同上、ソノハ。

九擗 同上、ソノハ。

九擗 同上、ソノハ。

九擗 同上、ソノハ。

九擗 同上、ソノハ。

五祭 同上、ソノ九。

九擗 九擗。〇スベテ、最敬禮ノニ見

九擗 九擗。〇スベテ、最敬禮ノニ見

九擗 九擗。〇スベテ、最敬禮ノニ見

九擗 九擗。〇スベテ、最敬禮ノニ見

九擗 九擗。〇スベテ、最敬禮ノニ見

九擗 九擗。〇スベテ、最敬禮ノニ見

九擗 九擗。〇スベテ、最敬禮ノニ見

九擗 九擗。〇スベテ、最敬禮ノニ見

九擗 九擗。〇スベテ、最敬禮ノニ見

九擗 九擗。〇スベテ、最敬禮ノニ見

九擗 九擗。〇スベテ、最敬禮ノニ見

ノ形容トシテ云フ

「九折」

「九折」

「九折」

「九折」

「九折」

「九折」

「九折」

「九折」

「九折」

「九折」

「九令」

「九令」

「九令」

「九令」

「九令」

「九令」

「九令」

「九令」

「九令」

「九令」

「九令」

「九徵」

「九徵」

「九徵」

「九徵」

「九徵」

「九徵」

「九徵」

「九徵」

「九徵」

「九徵」

「九徵」

「九死」

「九死」

「九死」

「九死」

「九死」

「九死」

「九生」

「九生」

「九生」

「九生」

「九生」

「九生」

「九法」

「九法」

「九法」

「九法」

「九法」

「九法」

「九法」

「九法」

「九法」

「九法」

「九法」

「九法」

土曜星 同上、ツ、セ。

文珠 大木、大

十一面觀世音 同上。

毘沙門 同上。

九曜星 九曜。

九敬 佛敎ノ語。敬禮ノ九式。

發言冠問 九敬ノラカ

合掌 同上、ソ、四。

踏地 同上、ソ、セ。

九霞 池大雅ノ畫名。

三箇ノ律ニテ衛師ノ各人ト云フハ池、秋中、畫名ハ

モトニ平都ノ出生ナリ。

池大雅 同上、文。

九敷 九章、美術。

夏 同上。

形鼎 同上、ソ、ニ。

魁鼎 同上、ソ、ニ。

風鼎 同上、ソ、九。

月宮春日 九調ノラカ

綺遊春 同上、ソ、四。

一株紅 同上、ソ、セ。

九桐 大木、神ノ條

羅喉星 同上、ソ、ハ。

阿彌陀 同上。

不動 同上。

千手觀世音 同上。

九星 九曜。〇又、九曜ニ本スイテ入ノ運命

俯首 西域ノ所説、發言冠問、首

福膝 同上、ソ、ニ。

五輪俱座 同上、ソ、ハ。

高指 同上、ソ、ニ。

長跪 同上、ソ、六。

五龍投地 同上、ソ、九。

大雅堂 同上。

九鼎 九ノ鼎。受ケテト傳説。轉々ニテ帝王ノ家ノ須

帝鼎 九鼎ノラカ

自鼎 同上、ソ、四。

阜鼎 同上、ソ、セ。

九調 宋史、樂志ノ所説、ヤ石調九調トシテ

折仙枝 同上、ソ、ニ。

登春臺 同上、ソ、ハ。

喜春雨 同上、ソ、ハ。

九世文珠 切、文珠ノ別科

九調 同上、ソ、ニ。

折仙枝 同上、ソ、ニ。

登春臺 同上、ソ、ハ。

喜春雨 同上、ソ、ハ。

九世文珠 切、文珠ノ別科

九代 日本元北條九代トシテ 執權職タル北條氏ヲ云フ語。 時政以下
高時ニ至ルマテノ稱。 *上文

北條氏 同上ノニ。 同一千八百六十五年カラ同
義時 同上ノニ。 同一千八百八十四年マテ。

時頼 同上ノニ。 同一千九百一十五年マテ。

時宗 同上ノニ。 同一千九百一十五年マテ。

時義 同上ノニ。 同一千九百一十五年マテ。

時隆 同上ノニ。 同一千九百一十五年マテ。

時義 同上ノニ。 同一千九百一十五年マテ。

時隆 同上ノニ。 同一千九百一十五年マテ。

時義 同上ノニ。 同一千九百一十五年マテ。

時隆 同上ノニ。 同一千九百一十五年マテ。

時義 同上ノニ。 同一千九百一十五年マテ。

時隆 同上ノニ。 同一千九百一十五年マテ。

時義 同上ノニ。 同一千九百一十五年マテ。

時隆 同上ノニ。 同一千九百一十五年マテ。

時義 同上ノニ。 同一千九百一十五年マテ。

時隆 同上ノニ。 同一千九百一十五年マテ。

時義 同上ノニ。 同一千九百一十五年マテ。

時隆 同上ノニ。 同一千九百一十五年マテ。

時義 同上ノニ。 同一千九百一十五年マテ。

時隆 同上ノニ。 同一千九百一十五年マテ。

時義 同上ノニ。 同一千九百一十五年マテ。

時隆 同上ノニ。 同一千九百一十五年マテ。

時義 同上ノニ。 同一千九百一十五年マテ。

時隆 同上ノニ。 同一千九百一十五年マテ。

時義 同上ノニ。 同一千九百一十五年マテ。

時隆 同上ノニ。 同一千九百一十五年マテ。

時義 同上ノニ。 同一千九百一十五年マテ。

時隆 同上ノニ。 同一千九百一十五年マテ。

時義 同上ノニ。 同一千九百一十五年マテ。

九艘泊港 九艘泊港ニアル港。 羊島

九艘泊港 九艘泊港ニアル港。 羊島

九艘泊港 九艘泊港ニアル港。 羊島

九艘泊港 九艘泊港ニアル港。 羊島

九艘泊港 九艘泊港ニアル港。 羊島

九艘泊港 九艘泊港ニアル港。 羊島

九艘泊港 九艘泊港ニアル港。 羊島

〔九木港〕又、九鬼港トモ書ク。
 〔九鬼港〕八鬼山ノ東。
 〔九日市驛〕石見國、長門郡ヲル。酒谷驛ハ二里ニ向。
 〔九州洋〕玄海洋ノ一称。
 〔玄思洋〕玄上元ノ多ク。
 君徳也。

〔表〕紫。又ハ青。
 〔表〕白。
 〔表〕白。
 〔表〕濃青。
 〔表〕濃青。
 〔表〕濃青。
 〔表〕濃青。

〔表〕濃青。
 〔表〕濃青。
 〔表〕淡青。
 〔表〕淡青。
 〔表〕淡青。
 〔表〕淡青。
 〔表〕淡青。
 〔表〕淡青。
 〔表〕淡青。

〔表〕淡青。
 〔表〕淡青。
 〔表〕淡青。
 〔表〕淡青。
 〔表〕淡青。
 〔表〕淡青。
 〔表〕淡青。
 〔表〕淡青。

〔九島〕伊豫國ハ西南ノ海中ニアル島。周回ニ里。
 〔玄海洋〕又、玄海洋トモ書ク。筑前國ノ西北。
 〔九二〕易ノ語。君徳。云々。
 〔九五〕王者ノ尊貴。云々。
 〔九十〕飲酒詩。云々。

〔表〕濃青。
 〔表〕濃青。
 〔表〕濃青。
 〔表〕濃青。
 〔表〕濃青。
 〔表〕濃青。
 〔表〕濃青。
 〔表〕濃青。

〔表〕淡青。
 〔表〕淡青。
 〔表〕淡青。
 〔表〕淡青。
 〔表〕淡青。
 〔表〕淡青。
 〔表〕淡青。
 〔表〕淡青。

四月ノ着用。

牡丹 九十月ノ着用、ソノ三十一。

唐撫子 九十月ノ着用。

表 淡青。

表 白。

表 淡青。

表 白。

表 淡青。

表 白。

表 淡青。

表 白。

表 淡青。

牡丹 九十月ノ着用、ソノ三十一。

唐撫子 九十月ノ着用。

表 淡青。

表 白。

表 淡青。

表 白。

表 淡青。

表 白。

表 淡青。

表 白。

表 淡青。

牡丹 九十月ノ着用、ソノ三十一。

唐撫子 九十月ノ着用。

表 淡青。

表 白。

表 淡青。

表 白。

表 淡青。

表 白。

表 淡青。

表 白。

牡丹 九十月ノ着用、ソノ三十一。

唐撫子 九十月ノ着用。

表 淡青。

表 白。

表 淡青。

表 白。

牡丹 九十月ノ着用、ソノ三十一。

唐撫子 九十月ノ着用。

表 淡青。

表 白。

表 淡青。

表 白。

牡丹 九十月ノ着用、ソノ三十一。

唐撫子 九十月ノ着用。

表 淡青。

表 白。

表 淡青。

表 白。

表 青
月ノ着用。

表 濃黄
九月ノ着用。

表 紫
九月ノ着用。

表 淡紫
九月ノ着用。

表 濃黄
九月ノ着用。

表 白
八月ノ着用。

表 青
九月ノ着用。

表 淡紫
九月ノ着用。

表 濃黄
九月ノ着用。

表 同
九月ノ着用。

表 紫
九月ノ着用。

表 花田
九月ノ着用。

表 同
九月ノ着用。

表 淡紫
九月ノ着用。

表 青
九月ノ着用。

表 濃紫
九月ノ着用。

表 濃紫
九月ノ着用。

表 白
九月ノ着用。

表 紫
九月ノ着用。

表 黄
九月ノ着用。

表 紅
九月ノ着用。

表 青
九月ノ着用。

表 黄
九月ノ着用。

表 紫
九月ノ着用。

表 紅
九月ノ着用。

表 黄
九月ノ着用。

表 紅
九月ノ着用。

表 淡紫
九月ノ着用。

表 紅
九月ノ着用。

表 紫
九月ノ着用。

表 紅
九月ノ着用。

表 黄
九月ノ着用。

表 黄
九月ノ着用。

表 淡紫
九月ノ着用。

表 黄
九月ノ着用。

表 青
九月ノ着用。

表 黄
九月ノ着用。

表 青
九月ノ着用。

表 紅
九月ノ着用。

表 青
九月ノ着用。

表 紅
九月ノ着用。

用。春

表 月 九十月 九十月 九十月

裏 淡花田。

表 花田。

用。着

表 枯野 九十月 九十月

裏 淡青、スハ

表 枯野ト同一。

十一月 着用。

表 初雪 九十月 九十月

裏 濃紅。

表 梅 九十月 九十月

裏 淡紅梅。

表 白。

着用。

表 松籠 九十月 九十月

裏 青。

表 老人、皆

ス。花。

表 經黃、緯青。

表 檜皮 九十月 九十月

裏 老人。

表 月。

裏 淡青、

表 淡青、

表 紅。

裏 朝顔 九十月 九十月

表 同上。

裏 同上。

表 白。

裏 浅菊 九十月 九十月

表 同上。

裏 同上。

表 鳥の子色。

裏 雪下 九十月 九十月

表 紅梅 九十月 九十月

裏 雪下、紅梅ト同一。

表 蘇枋。

裏 同上。

表 同上。

裏 紫。

表 未賊 九十月 九十月

裏 同上。

表 同上。

裏 同上。

表 同上。

裏 同上。

表 同上。

裏 同上。

表 同上。

裏 青。

表 花田。

裏 白。

表 白。

裏 黄。

表 白。

裏 白。

表 白。

裏 白。

表 白。

裏 白。

表 白。

裏 白。

表 白。

裏 白。

表 白。

裏 白。

表 白。

裏 白。

表 白。

裏 白。

表 白。

裏 白。

表 白。

裏 白。

表 白。

表 里南黃。經紫、緯紅。
表 經紅、緯紫。
ハ。同上。

裏 青。
裏 同上。
裏 同上。
裏 經紫、緯紅。

表 同上。同類

裏 同上。

花田名 九十九浦

裏 濃淡黃。

九十九浦 又ノ海濱一帯ヲ指ス

裏 同上。

九十九段 先サノ白段ニ云フ

裏 同上。

延長凡ソ一十五里。

裏 同上。

白里濱 九十九里濱ノ古テ

裏 同上。

九百四十二箇所 漢書ノ

裏 同上。

周説 師古曰、史記云、

裏 同上。

九千從平 盜賊ノ下ニ屬シ

裏 同上。

九千部山 從卒九千人、

裏 同上。

九萬里 支那テ非鳥ノ

裏 同上。

九萬里 生ノ白、古風ノ

裏 同上。

九萬里 魚ノ名。視ノ

裏 同上。

栗色 九十九ノウチハ

葡萄酒色 九十九ノウチハ

赤色 九十九ノウチハ

裏 同上。

裏 同上。

九十九濱 九十九浦

裏 同上。

裏 同上。

裏 同上。

漢書書藝 同上。

小説 同上。

盜賊 同上。

肥前國、養父郡ニ

杖搖

杖搖

杖搖

〔十聖〕

聖人タシ十人。臣賢ノ所説、神農以下
望師伯招、帝良師子訓父、帝舜師詩由、高師大成賛、湯師小臣、望
武王師呂望、周公旦、齊桓公、(中略)此ノ人者未有尊師者せし

〔神農〕

同上、ソノ四、
同上、ソノ一。

〔帝堯〕

同上、ソノ四、
同上、ソノ一。

〔高〕

同上、ソノ一、

〔武王〕

同上、ソノ一、

〔十賢〕

賢人タシ十人。大明一統志ノ所説、
支那、成師付ノ十賢堂ニ祀ラレルモノト
支那、建昌府ノ十賢堂ニ祀ラレルモノトシテ、陳彭年以下

〔湯〕

同上、ソノ八、

〔帝舜〕

同上、ソノ五、

〔黃帝〕

同上、ソノ三、

〔文王〕

同上、ソノ九、

〔顓頊〕

同上、ソノ三、

〔帝堯〕

同上、ソノ五、

〔龐統〕

成師付ノ十賢堂ニ祀ラレルモノトシテ、
同上、ソノ一、

〔龐統〕

同上、ソノ一、

〔龐統〕

同上、ソノ一、

〔龐統〕

同上、ソノ一、

〔尹默〕

同上、ソノ四、

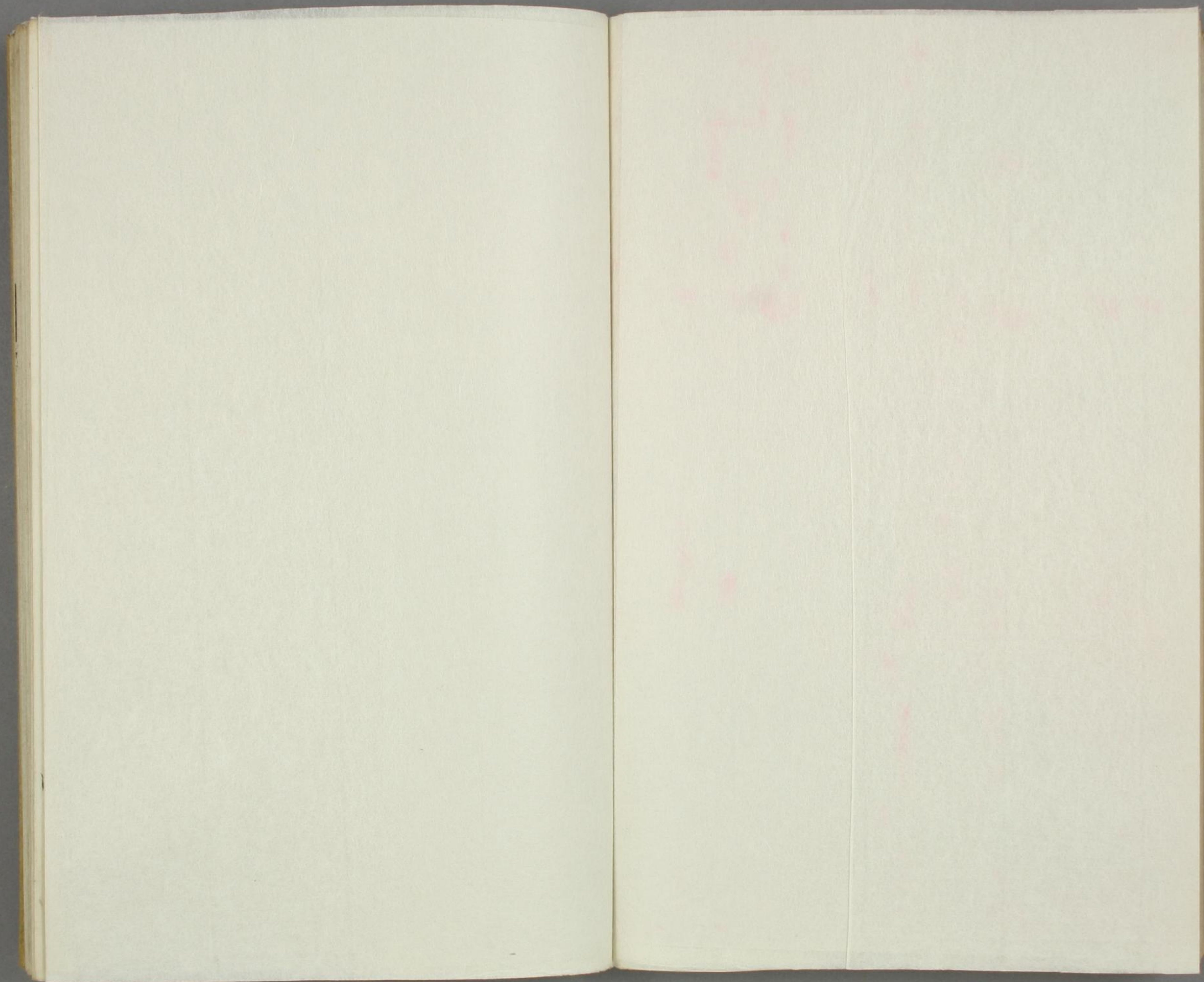
〔李太白〕

同上、ソノ五、

〔李太白〕

同上、ソノ五、

陳諒 同上、ソノ六。	歐陽修 同上、ソノ九。	十賢ノウチ、	陳觀 同上、ソノ七。	任伯雨 同上、ソノ七。	胡銓 同上、ソノ七。	朱子觀 同上、ソノ七。	曾慶 同上、ソノ五。	登潤甫 同上、ソノ八。	十思 佛敎ノ語。十ノ思事。身ノ三ツトシテ殺生、偷盜、邪婬、綺語、嗔恚、愚癡ノ科。四ツトシテ兩古、惡口、毒語、綺語、嗔恚、愚癡ノ科。同上、ヌ別ニ殺生、偷盜、邪婬、兩古、惡口、綺語、嗔恚、愚癡ノ科。	殺生 同上、ソノ九。	偷盜 同上、ソノ九。	邪婬 同上、ソノ九。
蘇易簡 同上、ソノ七。	黃庭堅 同上、ソノ十。	蘇軾 同上、ソノ七。	李綱 同上、ソノ五。	李光 同上、ソノ八。	陳彭年 建昌府ノ十賢堂ニ祀ラレシ	曾公幹 同上、ソノ三。	王元公 同上、ソノ六。	朱京 同上、ソノ九。	十思	殺生	偷盜	邪婬
王仲華 同上、ソノ八。	世準 雷州府ノ十賢堂ニ祀ラレシ	蘇轍 同上、ソノ七。	王巖叟 同上、ソノ六。	趙鼎 同上、ソノ九。	曾布 同上、ソノ七。	呂南公 同上、ソノ七。	朱多 同上、ソノ七。	十思	殺生	偷盜	邪婬	



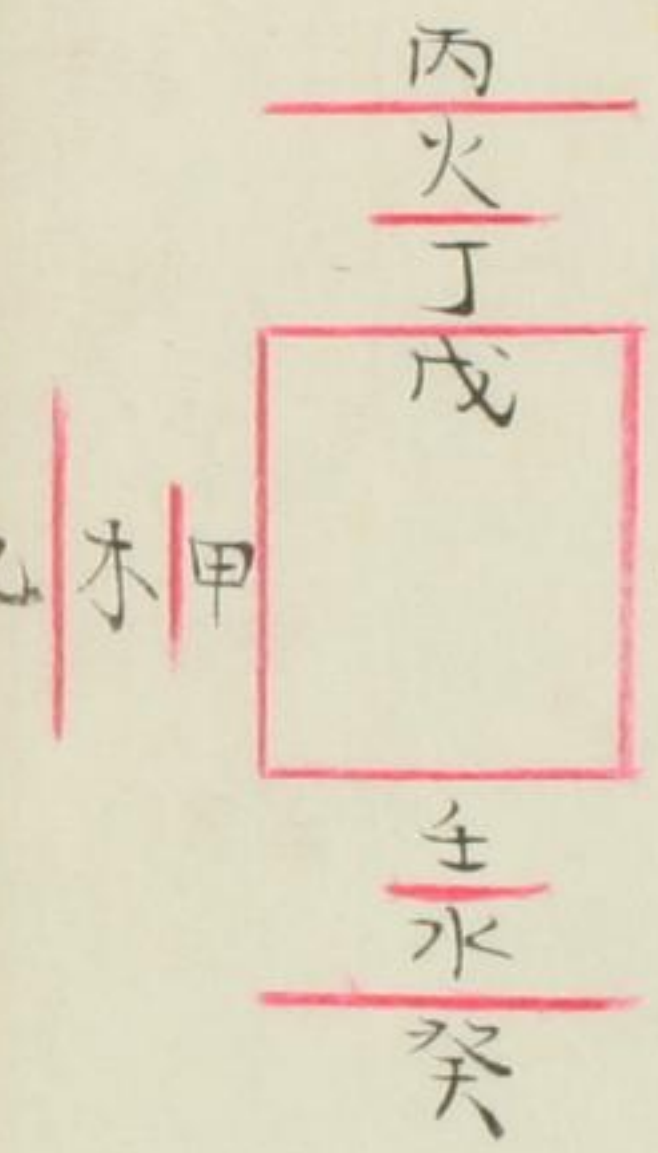
十洲記 唐書、藝文志ノ所記、東方朔
 十數 南雅ニ云フナ所ノ數澤。 大野以下
 大陸 同上、ソノ三。
 雲夢 同上、ソノ五。
 昭余 同上、ソノ八。
 十泉水 觀佛三昧海徑ノ所説、東南方カ一光ニ照ラサレテ瑪瑙色地ト
 ク清美ナル十個ノ泉水。 ナリ、ソコニ琥珀山カアリ、山上ニ七寶林ヲ生ジ、林中ニ湧
 琥珀山 同上。
 ノ上林苑中ニ十所ノ池。 初池以下
 初池 十池ノ初チ、
 彌池 同上、ソノ二。
 西波池 同上、ソノ七。

七寶林 同上。
 積草池 同上、ソノ五。
 南路池 同上、ソノ八。
 具島 同上、ソノ六。
 圃田 同上、ソノ九。
 楊陰 同上、ソノ三。
 東野 同上、ソノ四。

東野 大野ノ下チ、
 孟諸 同上、ソノ二。
 海陽 同上、ソノ七。
 龜護 同上、ソノ十。
 上林苑 同上。
 牛首池 同上、ソノ三。
 東波池 同上、ソノ六。
 大臺池 同上、ソノ九。

天七 同上、ソノ數。
 地三 同上、ソノ數。
 天五 同上、ソノ數。
 地十 同上、ソノ數。
 天九 同上、ソノ數。
 地四 同上、ソノ數。
 天一 同上、ソノ數。
 地六 同上、ソノ數。

丁 十千ノウチ、ソノ四。
 戊 十千ノウチ、ソノ五。
 己 十千ノウチ、ソノ六。
 庚 十千ノウチ、ソノ七。
 辛 十千ノウチ、ソノ八。
 壬 十千ノウチ、ソノ九。
 癸 十千ノウチ、ソノ十。



火 同上、ソノ五行。
 土 同上、ソノ五行。
 水 同上、ソノ五行。
 金 同上、ソノ五行。
 木 同上、ソノ五行。
 河圖 同上、ソノ五行。

(河圖十天干圖)

神武

同上

十友

十類ノ友。ニ餘賢者等ノ所説、宋ノ面月翁伯ノ十友トシテ

花、禪友トシテノ
花、禪友トシテノ
花、禪友トシテノ

雅友

同上ノ二

仙友

同上ノ五

賢友

同上ノ八

友車

同上ノ八

荷花

同上

梅子

同上

傳家

同上ノ九

神武

同上

十友

三餘賢者等ノ所説、宋ノ面月翁伯ノ十友トシテ

花、禪友トシテノ
花、禪友トシテノ
花、禪友トシテノ

雅友

同上ノ二

仙友

同上ノ五

賢友

同上ノ八

友車

同上ノ八

荷花

同上

梅子

同上

傳家

同上ノ九

神威

同上

十友

同上ノ二

花、禪友トシテノ
花、禪友トシテノ
花、禪友トシテノ

雅友

同上ノ二

仙友

同上ノ五

賢友

同上ノ八

友車

同上ノ八

荷花

同上

梅子

同上

傳家

同上ノ九

上ノ

聖王

同上ノ六

小説家

同上ノ九

自然

天尊トテ

至真

同上ノ四

高皇

同上ノ七

陛下

同上ノ一

周易

十経ノ下

禮記

同上ノ二

春秋

同上ノ七

穀梁傳

同上ノ一

維精家

同上ノ四

雅家

同上ノ七

十號

十通雅。又、通家ヲ天尊トテ

無極

以下玉帝

太上

同上ノ五

天尊

同上ノ八

十經

十経ノ下

書

同上ノ二

周易

同上ノ七

左氏傳

同上ノ一

十志

漢書中ノ十志ノ志類。律曆志以下

律曆志 (同上ノラチ、
 食貨志 (同上ノ四、
 五行志 (同上、
 藝文志 (同上、
 十クル文 (同上、

683

十字架木 (柱ニ榫木ヲ添ヘ、十字形ニシテ利具。
 十字形 (スベテ十字ノ如キ形、
 十字火 (射撃ノ器、
 十字 (十ケケノ数ノ
 文、
 十字ノ如キ形、

十體 (十字ノ體、
 古文 (同上、
 八分 (同上、
 散録 (同上、
 垂露 (同上、

籀文 (同上、
 飛白 (同上、
 懸針 (同上、
 古文 (同上、

小篆 (同上、
 倒薤 (同上、
 寫書 (同上、

大家 (同上、
 八分 (同上、
 行書 (同上、
 十諦 (佛敎ノ語、
 世諦 (同上、
 差別諦 (同上、
 生諦 (同上、
 集如來智諦 (同上、
 十過 (十種ノアヤマチ、
 仁而不忍人 (同上、

飛白 (同上、
 第一義諦 (同上、
 觀諦 (同上、
 盡無生智諦 (同上、
 十王 (十カノ王、
 武王 (同上、
 急而進 (同上、
 智而不怯 (同上、

相諦 (同上、
 事諦 (同上、
 入道智諦 (同上、
 信而喜信人 (同上、

庸薄而不愛人 同上

智而(緩) 同上

剛教而自用 同上

懼而喜任人 同上

十信 十カケノ教カ信

十守 左氏傳ノ所

王 左氏傳云云

公 同上

大夫 同上

士 同上

阜 同上

輿 同上

隸 同上

僮 同上

僕 同上

聖 同上

德 同上

載 同上

飛 同上

正 同上

溝 同上

澗 同上

十圍 十カケノ語

天 十カケノ語

地 同上

陰 同上

陽 同上

水 同上

金 同上

禾 同上

十進法 等數ノ語

君 同上

十降 君臣父子

父 同上

子 同上

臣 同上

兄 同上

友 同上

見 同上

夫 同上

妻 同上

十法 傳教ノ語

偷盜 同上

何 同上

殺生 同上

十語 同上

民 同上

十法 謂殺生

十法 護國界

十語 同上

兩舌 同上、ソノ五。

貢 同上、ソノ八。

十徳 日本にて古カラ用テ一種ノ服。末ニハ僧師ノ禮服トナタラシ。〇又、佛教ノ語。世間尊十徳トシテ新加ニ云フ。虚ニヤ

無一コト、スナハチ衆生、良福田タルコト、スナハチ應供、還來セヌコト、スナハチ

善行、衆生國トシテ知ルコト、スナハチ世間解、衆生眼タルコト、スナハチ天

上人、他心ヲ調スルコト、スナハチ調御丈夫、衆生眼タルコト、スナハチ天

師、三眼ヲ知ルコト、スナハチ佛、祇園寺、十通、貴姓、高徳、大富、威猛、

智深、年々、行淨、禮備、上敷、

下歸、

釋迦 同上。

正衛 同上。

世間解 同上。

天人師 同上。

良福田 同上、ソノ二。

惡口 同上、ソノ六。

嗔 同上、ソノ九。

如來 同上。

明行足 同上。

無上士 同上。

佛 同上。

知法界 同上、ソノ三。

685

綺語 同上、ソノ七。

不見 同上、ソノ十。

無畏等 同上。

善行 同上。

世間尊十徳 同上。

應供 同上。

調御丈夫 同上。

無虛妄 同上。

備三明 同上、ソノ四。

不還來 同上、ソノ五。

調他心 同上、ソノ八。

長者十徳 同上、ソノ三。

大富 同上、ソノ六。

年耆 同上、ソノ九。

上敷 同上、ソノ二。

堅固力、衆主大慈力、具足大悲力、精進力、

衆生力、觀法實相力、入解脫門力、無礙智力、

無漏力、是處非處力、

智心堅固力 同上、ソノ一。

精進力 同上、ソノ四。

成就衆生力 同上、ソノ七。

無礙智力 同上、ソノ十。

知衆生國土 同上、ソノ六。

衆生眼 同上、ソノ九。

貴姓 長者十徳ノ

威猛 同上、ソノ三。

行淨 同上、ソノ六。

下歸 同上、ソノ九。

衆生大慈力 同上、ソノ二。

禪正力 同上、ソノ五。

觀法實相力 同上、ソノ八。

是處非處力 同上、ソノ十。

無畏等 同上、ソノ七。

知三聚 同上、ソノ一。

高徳 同上、ソノ四。

智深 同上、ソノ七。

禮備 同上、ソノ十。

十力 佛教ノ語、佛

十力トシテ智

禪定力、智慧力、成就

佛十力、又、佛教ノ別

具足大悲力 同上、ソノ二。

智慧力 同上、ソノ五。

入解脫門力 同上、ソノ八。

(知業力) 同上、ソ、ミ。
 (知徳力) 同上、ソ、五。
 (命力) 同上、ソ、ハ。
 (十品) 漢唐、食貨志ノ所説、布貨十品トシテ、大布、次布、中布、小布、大布、次布、中布、小布、大布、次布、中布、小布。
 (大布) 同上、ソ、ハ。
 (中布) 同上、ソ、ニ。
 (小布) 同上、ソ、三。
 (厚布) 同上、ソ、セ。
 (薄布) 同上、ソ、チ。
 (有身) 十種ノラカ。
 (四願倒) 同上、ソ、四。
 (識定心) 同上、ソ、セ。

(三昧力) 同上、ソ、ニ。
 (知性力) 同上、ソ、六。
 (天眼力) 同上、ソ、九。
 (十種) 佛語、鼻鼓カチテ、辨別シテ、種トレ、ソレトシテ、佛教ノ諸ノ類カチ、辨別シテ、種トレ、ソレトシテ、佛教ノ諸ノ類カチ。
 (五蓋) 同上、ソ、五。
 (無明有愛) 同上、ソ、ニ。
 (邪法) 同上、ソ、ハ。

(知根力) 同上、ソ、セ。
 (至道力) 同上、ソ、セ。
 (無漏力) 同上、ソ、モ。
 (布貨十品) *同上。
 (布) 同上、ソ、ニ。
 (差布) 同上、ソ、ニ。
 (有布) 同上、ソ、ニ。
 (鼻鼓加) *同上。
 (貧患瘧) 同上、ソ、ニ。
 (六入) 同上、ソ、六。
 (燈處) 同上、ソ、九。

(不善道) 同上、ソ、チ。
 (陵香) 目松香、鶏舌香。
 (蘇合香) 同上、ソ、三。
 (白膠) 同上、ソ、六。
 (白松香) 同上、ソ、九。
 (十種流離) 十種増埵ノ義。
 (赤流離) 十種流離ノラカ。
 (黄流離) 同上、ソ、ハ。
 (紅流離) 同上、ソ、セ。
 (城流離) 同上、ソ、モ。

(十種香) 香ノ名、梅檀、沈水香、蘇合香、鬱金香、薑陸、白膠、青木香、零、欖水香、香。

(十種香) 十種香ノラカ。
 (零陵香) 同上、ソ、ハ。
 (沈水香) 同上、ソ、五。
 (青木香) 同上、ソ、ニ。
 (白膠) 同上、ソ、六。
 (蘇合香) 同上、ソ、三。
 (白松香) 同上、ソ、九。
 (十種流離) 同上、ソ、モ。
 (紅流離) 同上、ソ、セ。
 (城流離) 同上、ソ、モ。

(持戒修行力) 同上、ソ、ツ。
 (十種如實修行力) 十種如實修行力ノ下。

伊居 御膳 所 御膳 所

(綿) 真綿、手綿。
(花色秩父) 同上、
(肌着) 十衣ノうち、
(綿帷子) 十衣ノうち、
(糸秩父) 同上、
(鮮肌子) 十衣ノうち、
(若正形) 同上、
(地獄) 六凡ノうち、

(綿袷) 十衣ノうち、
(白秩父) 同上、
(越後縮) 同上、
(白秩父) 同上、
(晒麻) 同上、
(長形) 同上、
(圓形) 同上、
(高形) 同上、
(不正形) 同上、
(六凡) 十衣ノうち、
(餘鬼) 同上、

(綿大織) 同上、
(綿) 真綿、手綿。
(白絹) 同上、
(白晒木綿) 同上、
(十形) 佛教ノ語、
(下形) 同上、
(十思) 佛教ノ語、
(畜生) 同上、

(修羅) 同上、
(四聖) 十思ノうち、
(菩薩) 同上、
(太子長者) 同上、
(不受不死) 同上、
(普同味) 同上、
(廣大無量) 同上、
(無有盈溢) 同上、
(嗔) 同上、

(人) 同上、
(聲聞) 同上、
(佛) 同上、
(十相) 同上、
(海大) 同上、
(鮮小) 同上、
(無量珍寶) 同上、
(大身所居) 同上、
(十習) 同上、
(負) 同上、
(詭) 同上、

(天) 同上、
(後賢) 同上、
(十玄六相) 同上、
(次第漸深) 同上、
(潮不濕限) 同上、
(無量至底) 同上、
(慢) 同上、
(狂) 同上、

(怨) 同上、ソ、モ。

(詠) 同上、ソ、モ。

(六齋日) 十齋日、ソ、モ、ハ、ソ、ノ、下、ヲ、

(十日) 同上、ソ、ノ、下、ヲ、

(十大弟子) 佛教ノ諸波羅、釋迦ノ弟子中、ソ、ノ、オ、モ、ト、モ、ト、ノ、一、十、人、ヲ、

(摩訶加毘波) 十大大弟子ノ下、ヲ、

(加毘波) 同上、ソ、ノ、下、ヲ、

(飲光) 同上、ソ、ノ、下、ヲ、

(阿難) 十大大弟子ノ下、ヲ、

(無深) 同上、ソ、ノ、下、ヲ、

(毘舍) 同上、ソ、ノ、下、ヲ、

(須菩提) 十大大弟子ノ下、ヲ、

(見) 同上、ソ、ノ、下、ヲ、

(十齋日) 十齋日、ソ、ノ、下、ヲ、

(二十日) 同上、ソ、ノ、下、ヲ、

(大蓮) 同上、ソ、ノ、下、ヲ、

(老波) 同上、ソ、ノ、下、ヲ、

(歡喜) 同上、ソ、ノ、下、ヲ、

(多聞) 同上、ソ、ノ、下、ヲ、

(鷲子) 同上、ソ、ノ、下、ヲ、

(蘇部) 同上、ソ、ノ、下、ヲ、

(善業) 同上、ソ、ノ、下、ヲ、

(解) 同上、ソ、ノ、下、ヲ、

(吾知) 同上、ソ、ノ、下、ヲ、

(目連) 同上、ソ、ノ、下、ヲ、

(加旃延) 同上、ソ、ノ、下、ヲ、

(不定) 同上、ソ、ノ、下、ヲ、

(阿那律) 同上、ソ、ノ、下、ヲ、

(阿菟) 同上、ソ、ノ、下、ヲ、

(無負) 同上、ソ、ノ、下、ヲ、

(耶波離) 同上、ソ、ノ、下、ヲ、

(上首) 同上、ソ、ノ、下、ヲ、

(羅睺) 十大大弟子ノ下、ヲ、

(枉) 同上、ソ、ノ、下、ヲ、

(朔) 同上、ソ、ノ、下、ヲ、

(二十日) 同上、ソ、ノ、下、ヲ、

(摩訶加毘波) 同上、ソ、ノ、下、ヲ、

(畢鉢羅) 同上、ソ、ノ、下、ヲ、

(頭陀) 同上、ソ、ノ、下、ヲ、

(慶喜) 同上、ソ、ノ、下、ヲ、

(舍利弗) 十大大弟子ノ下、ヲ、

(智慧) 同上、ソ、ノ、下、ヲ、

(須菩提) 同上、ソ、ノ、下、ヲ、

(空生) 同上、ソ、ノ、下、ヲ、

(高持) 十大大弟子ノ下、ヲ、

(滿願) 同上、ソ、ノ、下、ヲ、

(大目犍連) 同上、ソ、ノ、下、ヲ、

(論義) 同上、ソ、ノ、下、ヲ、

(阿泥盧豆) 同上、ソ、ノ、下、ヲ、

(無滅) 同上、ソ、ノ、下、ヲ、

(天眼) 同上、ソ、ノ、下、ヲ、

(優波離) 同上、ソ、ノ、下、ヲ、

(近執) 同上、ソ、ノ、下、ヲ、

(覆障) 同上、ソ、ノ、下、ヲ、

690

(持律) 十大大弟子ノ下、ヲ、

(復障) 同上、ソ、ノ、下、ヲ、

(代生) 同上、ソ、ノ、下、ヲ、

(善現) 同上、ソ、ノ、下、ヲ、

(滿祝子) 同上、ソ、ノ、下、ヲ、

(設法) 同上、ソ、ノ、下、ヲ、

(羅睺) 十大大弟子ノ下、ヲ、

(上首) 同上、ソ、ノ、下、ヲ、

(耶波離) 同上、ソ、ノ、下、ヲ、

(無負) 同上、ソ、ノ、下、ヲ、

(阿那律) 同上、ソ、ノ、下、ヲ、

(阿菟) 同上、ソ、ノ、下、ヲ、

(覆障) 同上、ソ、ノ、下、ヲ、

(近執) 同上、ソ、ノ、下、ヲ、

(優波離) 同上、ソ、ノ、下、ヲ、

(天眼) 同上、ソ、ノ、下、ヲ、

(無滅) 同上、ソ、ノ、下、ヲ、

(阿泥盧豆) 同上、ソ、ノ、下、ヲ、

不字成就如来 同上ノ
 施星 十羅刹ノラチ、
 正法華ニ云フ
 施星 同上ノラチ、
 正法華ニ云フ
 無能勝菩薩 同上ノラチ、
 觀世音菩薩 同上ノラチ、
 文殊菩薩 同上ノラチ、
 大自在菩薩 同上ノラチ、
 十識 佛敎ノ語、
 多鬘多 十羅刹ノラチ、
 被髮 多鬘多ノラチ、
 無著 法華ニ云フ、
 持華 持華ノラチ、
 何所 法華ニ云フ、
 取一切精 同上ノラチ、
 正法華ニ云フ

無相識 法性識、佛性真識、法身識、自性清淨識、無垢識、
 不可各目識ノ持、
 三識 同上ノラチ、
 心持識 同上ノラチ、
 人持識 同上ノラチ、
 分段八識 同上ノラチ、
 轉識 同上ノラチ、
 無明識 同上ノラチ、
 無量識 同上ノラチ、
 八識 佛敎テ又別ニ云フ、
 藏識 同上ノラチ、
 金剛智識 同上ノラチ、
 木智識 同上ノラチ、
 施星 同上ノラチ、
 不動明王 同上ノラチ、
 無能勝菩薩 同上ノラチ、
 觀世音菩薩 同上ノラチ、
 文殊菩薩 同上ノラチ、
 大自在菩薩 同上ノラチ、
 十識 佛敎ノ語、
 多鬘多 十羅刹ノラチ、
 被髮 多鬘多ノラチ、
 無著 法華ニ云フ、
 持華 持華ノラチ、
 何所 法華ニ云フ、
 取一切精 同上ノラチ、
 正法華ニ云フ

無相識 法性識、佛性真識、法身識、自性清淨識、無垢識、
 不可各目識ノ持、
 三識 同上ノラチ、
 心持識 同上ノラチ、
 人持識 同上ノラチ、
 分段八識 同上ノラチ、
 轉識 同上ノラチ、
 無明識 同上ノラチ、
 無量識 同上ノラチ、
 八識 佛敎テ又別ニ云フ、
 藏識 同上ノラチ、
 金剛智識 同上ノラチ、
 木智識 同上ノラチ、
 施星 同上ノラチ、
 不動明王 同上ノラチ、
 無能勝菩薩 同上ノラチ、
 觀世音菩薩 同上ノラチ、
 文殊菩薩 同上ノラチ、
 大自在菩薩 同上ノラチ、
 十識 佛敎ノ語、
 多鬘多 十羅刹ノラチ、
 被髮 多鬘多ノラチ、
 無著 法華ニ云フ、
 持華 持華ノラチ、
 何所 法華ニ云フ、
 取一切精 同上ノラチ、
 正法華ニ云フ

692

ウチ、ソノ

〔法性識〕 同上ノ四。

〔自性清淨識〕 同上ノ三。

〔不可名目語〕 同上ノ二。

〔胃腸ノ下子官瘧ニ至ル〕

〔食道瘧〕 同上ノ二。

〔腸瘧〕 同上ノ五。

〔子官瘧〕 同上ノ八。

〔十瘧〕 漢方醫書ノ所説、寄生瘧ノ所爲ト信ジクソレヲ醫家ノ説トシテ、即チ十瘧ニスルマテ疾病、嘔吐、咳嗽、瘧疾、腹痛トノヤタルモ、伏瘧以下ノ瘧ニ至ルマテノ瘧。

〔肺瘧〕 同上ノ五。

〔直識〕 同上ノ二。

〔佛性直識〕 同上ノ五。

〔無垢識〕 同上ノ八。

〔十瘧〕 所キリノ類、瘧ノ一十種、所ニヨリテ各科ヲ殊ニシテ呼ビテ、十瘧トシテ、瘧中、ソノ人ヲ救スルノ最モ多クイモ。

〔胃瘧〕 同上ノ三。

〔肝瘧〕 同上ノ六。

〔喉頭瘧〕 同上ノ六。

〔乳瘧〕 同上ノ九。

〔白瘧〕 同上ノ三。

〔胃瘧〕 同上ノ六。

〔無相識〕 同上ノ七。

〔法身識〕 同上ノ六。

〔眞如識〕 同上ノ九。

〔腹膜瘧〕 同上ノ七。

〔皮膚瘧〕 同上ノ七。

〔子官瘧〕 同上ノ八。

〔伏瘧〕 瘧病ノ多數ヲバ、即チ十瘧ニスルマテ、十瘧ノラケ、

〔肉瘧〕 同上ノ四。

〔筋瘧〕 同上ノ七。

〔高瘧〕 同上ノ三。

〔尸瘧〕 同上ノ二。

〔十支〕 佛敎ノ語。一、年ノ月ノ日ノ時ノ分ノ秒ノヲ、一、物ノ衆ノ義支、二、物ノ衆ノ義支、三、物ノ衆ノ義支、四、物ノ衆ノ義支、五、物ノ衆ノ義支、六、物ノ衆ノ義支、七、物ノ衆ノ義支、八、物ノ衆ノ義支、九、物ノ衆ノ義支、十、物ノ衆ノ義支。

〔略陳名數支〕 同上ノ四。

〔物攝大乘義支〕 同上ノ四。

〔雅散和山支〕 同上ノ三。

〔攝散師還支〕 同上ノ三。

〔内務省〕 同上ノ二。

〔海軍省〕 同上ノ六。

〔農商務省〕 同上ノ九。

〔十戒〕 戒メトスルキ事トシテ、十戒トシテ、一、天親ノ所説トシテ、略陳名數支、二、天親ノ所説トシテ、略陳名數支、三、天親ノ所説トシテ、略陳名數支、四、天親ノ所説トシテ、略陳名數支、五、天親ノ所説トシテ、略陳名數支、六、天親ノ所説トシテ、略陳名數支、七、天親ノ所説トシテ、略陳名數支、八、天親ノ所説トシテ、略陳名數支、九、天親ノ所説トシテ、略陳名數支、十、天親ノ所説トシテ、略陳名數支。

〔相釋體義支〕 同上ノ三。

〔分別名數支〕 同上ノ三。

〔高建法幢支〕 同上ノ三。

〔十者〕 八者ノ類。今、日本ニテ、官内省、外務省、陸軍省、海軍省、文部省、逓信省、農商務省、海軍省。

〔官内省〕 十者ノ一。

〔大藏省〕 同上ノ二。

〔司法省〕 同上ノ七。

〔逓信省〕 同上ノ二。

〔蛇瘧〕 同上ノ九。

〔佛敎支〕 同上ノ二。

〔物包衆義支〕 同上ノ三。

〔離依處中支〕 同上ノ三。

〔嚴體義支〕 同上ノ三。

〔外務省〕 同上ノ二。

〔陸軍省〕 同上ノ五。

〔文部省〕 同上ノ八。

〔十挑〕 西軍雜説ノ所説、上林炎。

栽培シテ十種ノ桃。奉桃以下各桃

〔桃〕 同上、ツノ二。

〔綺菓桃〕 同上、ツノ五。

〔胡桃〕 同上、ツノ八。

〔十念〕 オモニ佛教、ソノ淨土ニテノ譯。南齊阿僧祇傳、各辯テ、トウツシ

〔十能〕 出大ラウツテ、ハコト見。有清ヲ撰テスルカガメテ

〔十法〕 佛敎ノ語。食十法トシテ

〔十梅〕 書梅語、方ニツ

〔枯梅〕 同上、ツノ七。

〔山梅〕 同上、ツノ七。

〔官梅〕 同上、ツノ七。

〔野梅〕 同上、ツノ六。

〔櫻桃〕 同上、ツノ九。

〔蜜梅〕 同上、ツノ八。

〔新梅〕 同上、ツノ三。

〔珠梅〕 同上、ツノ五。

〔江梅〕 同上、ツノ八。

〔十煩惱〕 十種ノ煩惱。佛敎テ、阿耨多羅三藐三菩提ノ下

〔無明惑〕 同上、ツノ九。

〔身見〕 同上、ツノ九。

〔見惑〕 同上、ツノ九。

〔深見〕 同上、ツノ九。

〔負〕 同上、ツノ九。

〔愛〕 同上、ツノ九。

〔嗔〕 同上、ツノ九。

〔癡〕 同上、ツノ九。

〔牙命〕 同上、ツノ九。

〔欲〕 同上、ツノ九。

〔諷曲〕 同上、ツノ九。

梵語。イハユ

梵語。イハユ

梵語。イハユ

梵語。イハユ

梵語。イハユ

梵語。イハユ

694

梵語。イハユ

梵語。イハユ

梵語。イハユ

梵語。イハユ

梵語。イハユ

梵語。イハユ

〔十番〕

十メノ順合シ。〇十ツカシ。〇十番仕
マテノ殊ニ高シモ。江戸、麻布、十番町、馬術
師カ用テ初メテ故ノ名。武生ヲ切テ多番敷ノ格
ナ月向ノ夜。浄土ニテ式、別時ニ合テ
修スル夜トシテノ格。

〔十番仕〕

馬ノリガカ
ニシテノ格
工藤祐経ヲ斬
カ十五日マテ
スベテ十ノ字
ノカタチ。

〔十文銭〕

竈ノ小四手鑄造ノ十銭。一枚十文ノ價。
永通寶ツリテ一文字一錢ノ格。
支那ノ文章ノ鑄造ノ格。
以下、虚管ニ至ルマテノ格。

〔十文字〕

後チヌアアマノア
文林良材ヲ道喻
猶、

〔十諭〕

如ク若クハ似テテテテテテテテテテテテ
口上、ソノニ。意味ヲソレトナクテテテテテ
口上、ソノニ。口上、ソノニ。

〔十類〕

口上、ソノニ。難語ノ目的テ
口上、ソノニ。口上、ソノニ。

〔十對〕

口上、ソノニ。口上、ソノニ。
口上、ソノニ。口上、ソノニ。

〔十博〕

口上、ソノニ。口上、ソノニ。
口上、ソノニ。口上、ソノニ。

〔十團子〕

駿河國、宇津谷峠トテ賣ル名物ノ團子。
三津ノ、ナ個ノ助ニ賣ルキトテ賣ル。
北海邊ノ一團ノ、月高國ニソノキ、東南ノ方、
石狩國ニ接スル。

〔十日成〕

白ノホカ、赤、黄ナド
ノ、西宮ノ条
ノ、

〔十勝國〕

十勝國、七郡
ノ、

〔十勝郡〕

口上、ソノニ。
口上、ソノニ。

〔中川郡〕

口上、ソノニ。
口上、ソノニ。

〔河東郡〕

口上、ソノニ。
口上、ソノニ。

〔河内郡〕

口上、ソノニ。
口上、ソノニ。

〔十勝石〕

石狩、及心釧
カラ六里ニ三町五十間、

〔十勝驛〕

十勝驛、八、
別所、上川、
東、北、境、ニ、山、

〔十勝嶽〕

石狩、及心釧
カラ六里ニ三町五十間、

〔十勝驛〕

十勝驛、八、
別所、上川、
東、北、境、ニ、山、

〔十勝嶽〕

石狩、及心釧
カラ六里ニ三町五十間、

〔十勝川〕

十勝國第一ノ大川。十勝嶽カニ出、南ノ方、於發内川ヲ合ケ、

〔東父川〕

同上、ソノ一在。〔於發内川〕

〔十日市驛〕

振津國、島下ノ驛。越後國、津野郡、津野驛ヘ三里ニ十四町、五十八

〔十腰内驛〕

津野郡、津野驛ヘ三里ニ十四町、五十八

〔十和田山〕

又、登和山、田山、十

〔十和田沼〕

又、登和山、田沼、十

〔十輪多山〕

同上、

〔十輪多沼〕

同上、

〔十津川〕

大和國ニ在リ、又、トイハレ、

〔十市郡〕

同上、

〔十市池〕

石土池ノ一在、

〔十方山〕

伯耆國、佐伯、山野兩

〔十間川〕

出雲國ニ在リ、

〔十石山〕

美濃國、東上郡、

〔十石領〕

十國領ノ別、

〔十石池〕

土佐國、長門郡、

〔十石領〕

同上、

〔十石領〕

同上、

〔十石領〕

同上、

〔十石領〕

同上、

〔十石領〕

同上、

〔十石領〕

同上、

〔十石領〕

同上、

〔十石領〕

同上、

〔十石領〕

同上、

〔十石領〕

同上、

〔十石領〕

同上、

〔十石領〕

同上、

〔十石領〕

同上、

〔十石領〕

同上、

〔十石領〕

同上、

〔十石領〕

同上、

〔十石領〕

同上、

〔十石領〕

同上、

〔十石領〕

同上、

〔十石領〕

同上、

〔十石領〕

同上、

〔十石領〕

同上、

〔十石領〕

同上、

〔十石領〕

同上、

〔十石領〕

同上、

〔十石領〕

同上、

〔十石領〕

同上、

〔十石領〕

同上、

696

(紅梅一重) ナニ衣、ソノ身一類、ソノニ。紅句衣着用ノトキ
 (紅句衣) 添へカサネル。服期同上。
 (白薄栞) 同上。
 (白一重) 栞、白薄栞着用ノトキ添へカサネル
 (紅薄栞) 同上、ソノ四。
 (蘇枋一重) 同上、ソノ四。
 (梅衣) 同上、ソノ四。
 (青一重) 栞、紅梅衣、松葉、
 梅衣、着用ノトキ添へカサネル。服期同上。

(山吹句衣) 同上、ソノ六。
 (信一重) 同上、ソノ六。
 (紅梅句衣) 同上。
 (樺櫨衣) 同上。
 (藤籠衣) 同上。
 (山吹衣) 同上。
 (紅梅一重) 同上、ソノ六。
 (青一重) 同上、ソノ五。
 (蘇枋一重) 同上、ソノ四。
 (梅衣) 同上、ソノ四。
 (白一重) 同上、ソノ三。
 (紅句衣) 同上、ソノ二。
 (紅梅一重) 同上、ソノ一。

(蘇枋一重) 同上、ソノ一。
 (白一重) 同上、ソノ二。
 (紅句衣) 同上、ソノ三。
 (紅梅一重) 同上、ソノ四。
 (蘇枋一重) 同上、ソノ五。
 (梅衣) 同上、ソノ六。
 (白一重) 同上、ソノ七。
 (紅句衣) 同上、ソノ八。
 (紅梅一重) 同上、ソノ九。
 (蘇枋一重) 同上、ソノ十。
 (梅衣) 同上、ソノ十一。
 (白一重) 同上、ソノ十二。
 (紅句衣) 同上、ソノ十三。
 (紅梅一重) 同上、ソノ十四。
 (蘇枋一重) 同上、ソノ十五。
 (梅衣) 同上、ソノ十六。
 (白一重) 同上、ソノ十七。
 (紅句衣) 同上、ソノ十八。
 (紅梅一重) 同上、ソノ十九。
 (蘇枋一重) 同上、ソノ二十。

(蘇枋一重) 同上、ソノ一。
 (白一重) 同上、ソノ二。
 (紅句衣) 同上、ソノ三。
 (紅梅一重) 同上、ソノ四。
 (蘇枋一重) 同上、ソノ五。
 (梅衣) 同上、ソノ六。
 (白一重) 同上、ソノ七。
 (紅句衣) 同上、ソノ八。
 (紅梅一重) 同上、ソノ九。
 (蘇枋一重) 同上、ソノ十。
 (梅衣) 同上、ソノ十一。
 (白一重) 同上、ソノ十二。
 (紅句衣) 同上、ソノ十三。
 (紅梅一重) 同上、ソノ十四。
 (蘇枋一重) 同上、ソノ十五。
 (梅衣) 同上、ソノ十六。
 (白一重) 同上、ソノ十七。
 (紅句衣) 同上、ソノ十八。
 (紅梅一重) 同上、ソノ十九。
 (蘇枋一重) 同上、ソノ二十。

(蘇枋一重) 同上、ソノ一。
 (白一重) 同上、ソノ二。
 (紅句衣) 同上、ソノ三。
 (紅梅一重) 同上、ソノ四。
 (蘇枋一重) 同上、ソノ五。
 (梅衣) 同上、ソノ六。
 (白一重) 同上、ソノ七。
 (紅句衣) 同上、ソノ八。
 (紅梅一重) 同上、ソノ九。
 (蘇枋一重) 同上、ソノ十。
 (梅衣) 同上、ソノ十一。
 (白一重) 同上、ソノ十二。
 (紅句衣) 同上、ソノ十三。
 (紅梅一重) 同上、ソノ十四。
 (蘇枋一重) 同上、ソノ十五。
 (梅衣) 同上、ソノ十六。
 (白一重) 同上、ソノ十七。
 (紅句衣) 同上、ソノ十八。
 (紅梅一重) 同上、ソノ十九。
 (蘇枋一重) 同上、ソノ二十。

裏山吹上着 同上。四。花山吹衣、藤籠衣着用ノト

紫巾上着 同上。花山吹衣、藤籠衣着用ノト

紅梅上着 同上。五。藤籠衣、色色五衣、白薄着衣

梅衣 同上。六。藤籠衣、色色五衣、同上。

白薄着衣 同上。七。葡萄洋上着、白梅籠衣、紅梅籠衣、同上。

櫻菊黄上着 同上。八。魚陵上着、同上。九。紅梅籠衣、同上。

柳衣 同上。十。魚陵上着、同上。十一。紅梅籠衣、同上。

裏山吹衣 同上。十二。魚陵上着、同上。十三。紅梅籠衣、同上。

白衣 同上。十四。魚陵上着、同上。十五。紅梅籠衣、同上。

或ハ又五尺上着 同上。十六。魚陵上着、同上。十七。紅梅籠衣、同上。

紅白六衣 同上。十八。魚陵上着、同上。十九。紅梅籠衣、同上。

紅梅上着 同上。二十。櫻

