

山田美妙雜稿

世界名教大辭典 八

特別

45

1664

29





15  
1660  
29







精舎 伯長

具居カメタ手カラ三年向ハツレタニ手塞カリ外サヘ結ヘテ、代セハハスソノ人  
ノ吹風ヲ招クニ日陰陽家ノ説。  
大將軍カ定任テ去ケテ他ニ遊行スルト云フ月。ソノ日ニ限リ、ソノ  
ニカラ代シテモ夕ノ無イト云フタモ。

甲子

大將軍ノ向日ノラチ、ソノ一。大將軍ガ  
東ニ遊行スル第一日。

同上、ソノ三。

乙丑

同上、ソノ二。

丙寅

同上、ソノ六。

丁卯

同上、ソノ七。

戊辰

同上、ソノ五。

己巳

同上、ソノ六。

丙子

大將軍ノ向日ノラチ、ソノ一。大將軍ガ  
南ニ遊行スル第一日。

己卯

同上、ソノ四。

丁丑

同上、ソノ三。

戊寅

同上、ソノ三。

己卯

同上、ソノ四。

庚辰

同上、ソノ五。

辛巳

同上、ソノ六。

戊子

大將軍ノ向日  
ラチ、ソノ三。大

辛卯

同上、ソノ四。

壬辰

同上、ソノ五。

庚寅

同上、ソノ三。

大陰神

大陰神ノラチ、ソノ三。スヤテ、子ノ年ニハ成ノ方、午ノ年ニハ辰ノ方  
ツレソレノ年ツレソレノ方ニ居ルトサレタモ

癸巳

同上、ソノ六。

又、土星ノ精トシテ、大歳ノ辰トシ、其在ル方ニ向カフテハ而事ヲ  
ツ、レハヤク、若シ狂モバセハ人ノ煩ニ有リ、陰神秘曲ノ禍ヲ招クマリ、  
殊ニソノ方ニ向カフテハ人ノ後ヲ戒レルベキ日、

土星精

同上、ソノ六。

太歳辰也

同上。

戊辰

大陰神ノ定任、ソノ一。子ノ年。

子年

同上。

亥卯

同上、ソノ二。

子年

同上、ソノ三。

丑年

同上、ソノ四。

寅卯

同上、ソノ五。

卯年

同上、ソノ六。

辰年

同上、ソノ七。

巳卯

同上、ソノ八。

午年

同上、ソノ九。

未年

同上、ソノ十。

申卯

同上、ソノ九。

酉年

同上、ソノ十二。

未年

同上、ソノ十。

酉卯

同上、ソノ四。

戌年

同上、ソノ三。

卯年

同上、ソノ二。

戌卯

同上、ソノ五。

巳年

同上、ソノ三。

卯年

同上、ソノ二。

巳卯

同上、ソノ五。

申年

同上、ソノ六。

子年

同上、ソノ二。

辰卯

同上、ソノ八。

申年

同上、ソノ九。

午年

同上、ソノ七。

未卯

同上、ソノ十一。

亥年

同上、ソノ十二。

酉年

同上、ソノ十。

未卯

同上、ソノ十一。

亥年

同上、ソノ十二。

戌年

同上、ソノ五。

スヤテ、子ノ年ニハ午ニカ、午ノ年ニハ辰ノ方、午ノ年ニハ午ノ方  
ツレソレノ方ニ居ルトサレタモ。

亥年

同上、ソノ十二。

戌年

同上、ソノ五。

又、其在ル方ニ向カフテハ昔ノ木ヲ種植スルノヲ戒  
レタルベキ日、陰陽家ノ説。

亥年

同上、ソノ十二。

戌年

同上、ソノ五。

又、其在ル方ニ向カフテハ昔ノ木ヲ種植スルノヲ戒  
レタルベキ日、陰陽家ノ説。

亥年

同上、ソノ十二。

戌年

同上、ソノ五。

又、其在ル方ニ向カフテハ昔ノ木ヲ種植スルノヲ戒  
レタルベキ日、陰陽家ノ説。

亥年

同上、ソノ十二。

戌年

同上、ソノ五。

又、其在ル方ニ向カフテハ昔ノ木ヲ種植スルノヲ戒  
レタルベキ日、陰陽家ノ説。

亥年

同上、ソノ十二。

戌年

同上、ソノ五。

又、其在ル方ニ向カフテハ昔ノ木ヲ種植スルノヲ戒  
レタルベキ日、陰陽家ノ説。

亥年

同上、ソノ十二。

戌年

同上、ソノ五。

神

大陰神

大陰神ノラチ、ソノ三。スヤテ、子ノ年ニハ成ノ方、午ノ年ニハ辰ノ方  
ツレソレノ年ツレソレノ方ニ居ルトサレタモ

戌年

同上、ソノ五。

又、其在ル方ニ向カフテハ昔ノ木ヲ種植スルノヲ戒  
レタルベキ日、陰陽家ノ説。

亥年

同上、ソノ十二。

戌年

同上、ソノ五。

又、其在ル方ニ向カフテハ昔ノ木ヲ種植スルノヲ戒  
レタルベキ日、陰陽家ノ説。

亥年

同上、ソノ十二。

戌年

同上、ソノ五。

又、其在ル方ニ向カフテハ昔ノ木ヲ種植スルノヲ戒  
レタルベキ日、陰陽家ノ説。

亥年

同上、ソノ十二。

戌年

同上、ソノ五。

又、其在ル方ニ向カフテハ昔ノ木ヲ種植スルノヲ戒  
レタルベキ日、陰陽家ノ説。

亥年

同上、ソノ十二。

戌年

同上、ソノ五。

又、其在ル方ニ向カフテハ昔ノ木ヲ種植スルノヲ戒  
レタルベキ日、陰陽家ノ説。

亥年

同上、ソノ十二。

戌年

同上、ソノ五。

又、其在ル方ニ向カフテハ昔ノ木ヲ種植スルノヲ戒  
レタルベキ日、陰陽家ノ説。

亥年

同上、ソノ十二。

戌年

同上、ソノ五。

又、其在ル方ニ向カフテハ昔ノ木ヲ種植スルノヲ戒  
レタルベキ日、陰陽家ノ説。

亥年

同上、ソノ十二。

戌年

同上、ソノ五。

又、其在ル方ニ向カフテハ昔ノ木ヲ種植スルノヲ戒  
レタルベキ日、陰陽家ノ説。

亥年

同上、ソノ十二。

戌年

同上、ソノ五。

又、其在ル方ニ向カフテハ昔ノ木ヲ種植スルノヲ戒  
レタルベキ日、陰陽家ノ説。

亥年

同上、ソノ十二。

戌年

同上、ソノ五。

又、其在ル方ニ向カフテハ昔ノ木ヲ種植スルノヲ戒  
レタルベキ日、陰陽家ノ説。

亥年

同上、ソノ十二。

戌年

同上、ソノ五。

大將軍ノラチ、ソノ三。大將軍ガ  
南ニ遊行スル第一日。

同上、ソノ十二。

大將軍ノ向日ノラチ、ソノ一。大將軍ガ  
東ニ遊行スル第一日。

同上、ソノ十二。

大將軍ノ向日ノラチ、ソノ一。大將軍ガ  
南ニ遊行スル第一日。

同上、ソノ十二。

大將軍ノ向日ノラチ、ソノ一。大將軍ガ  
東ニ遊行スル第一日。

同上、ソノ十二。

大將軍ノ向日ノラチ、ソノ一。大將軍ガ  
南ニ遊行スル第一日。

同上、ソノ十二。

大將軍ノ向日ノラチ、ソノ一。大將軍ガ  
東ニ遊行スル第一日。

同上、ソノ十二。







陰主 同上ノハ。  
日主 同上ノソノセ。

陽主 同上ノソノ五。  
四時主 同上ノソノ八。

八仙 八ノ脱俗超凡ナル  
唐書、李

白傳、又、杜甫、飲中八仙歌ナドテ、  
李太白、賀知章、李適之、王璉、崔

李太白、賀知章、李適之、王璉、崔  
唐書、李太白傳、李適之、王璉、崔

飲中八仙歌 同上ノソノ三。

李太白 同上ノソノ六。

賀知章 同上ノソノ五。

李適之 同上ノソノ三。

王璉 同上ノソノ六。

崔知章 同上ノソノ五。

蘇晉 同上ノソノ六。

張旭 同上ノソノ七。

焦遂 同上ノソノ八。

八仙人 八仙。

八仙傳 唐書、藝文志ノ所設、江續ノ

焦遂 同上ノソノ八。

江續 同上ノソノ六。

八仙傳 唐書、藝文志ノ所設、江續ノ

子張氏 同上ノソノ六。

子思氏 同上ノソノ五。

顏氏 同上ノソノ三。

孫氏 同上ノソノ六。

孫氏 同上ノソノ五。

仲良氏 同上ノソノ六。

孫氏 同上ノソノ六。

樂正氏 同上ノソノ八。

八省 八ノ省ノカサトコロ。

中務省 昔、日本テ、太政大臣ノ

中務省、武部省、治部省、民部省、兵部省、刑部省、大藏省、宮内省ノ稱。

八省 八ノ省ノカサトコロ。

中務省 昔、日本テ、太政大臣ノ

親王 同上ノソノ四。

鳳閣 同上ノソノ三。

大輔 正五位上。

中書省 同上ノソノ三。

中書省 同上ノソノ三。

大輔 正五位上。

中書大卿 同上ノソノ唐

中書監 同上ノソノ三。

大輔 正五位上。

少輔 同上ノソノ次官。

中書少卿 同上ノソノ唐

中書侍郎 同上ノソノ三。

少丞 大丞ノ次官。

大丞 正六位下。

中書侍郎 同上ノソノ三。

少録 大録ノ次官。

中書省人 同上ノソノ唐

大録 少丞ノ次官。

拾遺補闕 同上ノソノ唐

侍從 少録ノ次官。

大録 少丞ノ次官。

通事舍人 同上ノソノ唐

大内記 侍從ノ次官。

大録 少丞ノ次官。

通事舍人 同上ノソノ唐

大内記 侍從ノ次官。

大録 少丞ノ次官。

後世五位。



柱下起居郎 同上、唐名。

著作郎 同上、唐名。

城門郎 同上、唐名。

少監物 大監物ノ次官。正七位下。

符寶郎 同上、唐名。

門僕 同上、唐名。

有差手 同上、唐名。

中官職 中務省ニ屬スル職。官ノ事ヲツカサトルモノ。

皇太后官職 同上。

皇太后官職 同上。

少内記 大内記ノ次官。正七位上。

大監物 少内記ノ次官。後世ニ下。

文主監 同上、又。

主典 少監物ノ次官。正七位上。

少主鈴 大主鈴ノ次官。正八位上。

少典鑑 大典鑑ノ次官。正七位下。

使部 同上、唐名。

中務省屬職中官職 同上。

三官職 同上。

四官職 同上。

正七位上。後世ニ下。

後世ニ下。

主典ノ次官。正七位下。

大典鑑ノ次官。正七位下。

少典鑑ノ次官。正七位下。

史生 同上、唐名。

皇太后官職 同上。

皇太后官職 同上。

皇太后官職 同上。

皇太后官職 同上。

皇太后官職 同上。

大進 同上、唐名。

女進 同上、唐名。

内侍主事 同上、唐名。

舍人 同上、唐名。

官聞司 同上、唐名。

助 同上、唐名。

大允 同上、唐名。

小屬 同上、唐名。

大初位上。

大初位上。

大初位上。

權大夫 同上、唐名。

内侍侍 同上、唐名。

録事 同上、唐名。

使部 同上、唐名。

頭 同上、唐名。

官聞司令 同上、唐名。

大屬 同上、唐名。

大舍人 同上、唐名。

大舍人 同上、唐名。

大舍人 同上、唐名。

大舍人 同上、唐名。

大舍人 同上、唐名。

權大夫 同上、唐名。

内給事 同上、唐名。

大屬 同上、唐名。

少屬 同上、唐名。

大舍人 同上、唐名。

官聞司令 同上、唐名。

權助 同上、唐名。

少允 同上、唐名。

官聞司令 同上、唐名。

官聞司令 同上、唐名。

官聞司令 同上、唐名。

官聞司令 同上、唐名。



(使部) 同上、ツノ。定員二十人。  
ツノカサトルモ。

(秘書監) 同上、ツノ。唐名。  
同上、ツノ。次官。

(權助) 同上、ツノ。唐名。  
同上、ツノ。次官。

(秘書丞) 同上、ツノ。唐名。  
同上、ツノ。次官。

(秘書主事) 同上、ツノ。唐名。  
二十人。

(造紙手) 同上、ツノ。唐名。  
定員四人。

(使部) 同上、ツノ。唐名。  
二十人。

(頭) 内蔵奉、長。唐名。  
同上、ツノ。次官。

(少府監) 同上、ツノ。唐名。  
同上、ツノ。次官。

(倉部外郎) 同上、ツノ。唐名。  
同上、ツノ。次官。

(倉部丞) 同上、ツノ。唐名。  
同上、ツノ。次官。

(倉部主事) 同上、ツノ。唐名。  
二人。

(僞長) 同上、ツノ。唐名。  
定員二人。

(使部) 同上、ツノ。唐名。  
定員二十人。

(尚衣奉御) 同上、ツノ。唐名。  
同上、ツノ。次官。

(尚衣少監) 同上、ツノ。唐名。  
同上、ツノ。次官。

(大屬) 同上、ツノ。唐名。  
同上、ツノ。次官。

(使部) 同上、ツノ。唐名。  
定員二十人。

(圖書寮) 中務省に屬スル寮。正式ハスミツカガ。  
校訂、牘寫、裝釘、文具具大等ノ事

(圖書省) 同上、ツノ。唐名。  
同上、ツノ。次官。

(助) 同上、ツノ。唐名。  
正六位下。

(大允) 同上、ツノ。唐名。  
同上、ツノ。次官。

(少允) 同上、ツノ。唐名。  
同上、ツノ。次官。

(少屬) 同上、ツノ。唐名。  
同上、ツノ。次官。

(造筆手) 同上、ツノ。唐名。  
定員二十人。

(内蔵奉) 中務省に屬スル奉。  
同上、ツノ。次官。

(倉部) 同上、ツノ。唐名。  
同上、ツノ。次官。

(權頭) 同上、ツノ。唐名。  
同上、ツノ。次官。

(權助) 同上、ツノ。唐名。  
同上、ツノ。次官。

(少府丞) 同上、ツノ。唐名。  
同上、ツノ。次官。

(少屬) 同上、ツノ。唐名。  
同上、ツノ。次官。

(少主簿) 同上、ツノ。唐名。  
同上、ツノ。次官。

(典復) 同上、ツノ。唐名。  
同上、ツノ。次官。

(縫殿奉) 中務省に屬スル奉。  
同上、ツノ。次官。

(尚衣司) 同上、ツノ。唐名。  
同上、ツノ。次官。

(掖廷令) 同上、ツノ。唐名。  
同上、ツノ。次官。

(權助) 同上、ツノ。唐名。  
同上、ツノ。次官。

(少允) 同上、ツノ。唐名。  
同上、ツノ。次官。

(尚衣令史) 同上、ツノ。唐名。  
同上、ツノ。次官。

(陰陽寮) 中務省に屬スル寮。  
同上、ツノ。次官。

(圖書寮) 中務省に屬スル寮。正式ハスミツカガ。  
校訂、牘寫、裝釘、文具具大等ノ事

(圖書省) 同上、ツノ。唐名。  
同上、ツノ。次官。

(助) 同上、ツノ。唐名。  
正六位下。

(大屬) 同上、ツノ。唐名。  
同上、ツノ。次官。

(少屬) 同上、ツノ。唐名。  
同上、ツノ。次官。

(造筆手) 同上、ツノ。唐名。  
定員二十人。

(内蔵奉) 中務省に屬スル奉。  
同上、ツノ。次官。

(倉部) 同上、ツノ。唐名。  
同上、ツノ。次官。

(權頭) 同上、ツノ。唐名。  
同上、ツノ。次官。

(權助) 同上、ツノ。唐名。  
同上、ツノ。次官。

(少府丞) 同上、ツノ。唐名。  
同上、ツノ。次官。

(少屬) 同上、ツノ。唐名。  
同上、ツノ。次官。

(少主簿) 同上、ツノ。唐名。  
同上、ツノ。次官。

(典復) 同上、ツノ。唐名。  
同上、ツノ。次官。

(縫殿奉) 中務省に屬スル奉。  
同上、ツノ。次官。

(尚衣司) 同上、ツノ。唐名。  
同上、ツノ。次官。

(掖廷令) 同上、ツノ。唐名。  
同上、ツノ。次官。

(權助) 同上、ツノ。唐名。  
同上、ツノ。次官。

(少允) 同上、ツノ。唐名。  
同上、ツノ。次官。

(尚衣直長) 同上、ツノ。唐名。  
同上、ツノ。次官。

(少屬) 同上、ツノ。唐名。  
同上、ツノ。次官。

(陰陽寮) 中務省に屬スル寮。  
同上、ツノ。次官。



ツカサトルヲ、

(頭) 同上、シテ長。

(五行尹) 同上、シテニ。

(大史少監) 同上、シテニ。

(司天丞) 同上、シテニ。

(大屬) 同上、シテニ。

(陰陽博士) 同上、シテニ。

(權隱陽博士) 同上、シテニ。

(符博士) 同上、シテニ。

(司符正保) 同上、シテニ。

(權天文博士) 同上、シテニ。

(司天臺) 同上、シテニ。

(司天監) 同上、シテニ。

(助) 同上、シテニ。

(權助) 同上、シテニ。

(大史丞) 同上、シテニ。

(司天手簿) 同上、シテニ。

(陰陽師) 同上、シテニ。

(權符博士) 同上、シテニ。

(司天) 同上、シテニ。

(漏刻博士) 同上、シテニ。

(司刻) 同上、シテニ。

(大史司) 同上、シテニ。

(大史監) 同上、シテニ。

(司天少監) 同上、シテニ。

(大允) 同上、シテニ。

(少屬) 同上、シテニ。

(大卜正) 同上、シテニ。

(大卜師) 同上、シテニ。

(司符) 同上、シテニ。

(天文博士) 同上、シテニ。

(靈臺郎) 同上、シテニ。

(權漏刻博士) 同上、シテニ。

(使部) 同上、シテニ。

(少府) 同上、シテニ。

(少府少監) 同上、シテニ。

(少府丞) 同上、シテニ。

(少府主事) 同上、シテニ。

(少府) 同上、シテニ。

(使部大卿) 同上、シテニ。

(少輔) 同上、シテニ。

(吏部尚書) 同上、シテニ。

(吏部侍郎) 同上、シテニ。

(少屬) 同上、シテニ。

(權助) 同上、シテニ。

(少允) 同上、シテニ。

(內正寮) 同上、シテニ。

(大輔) 同上、シテニ。

(權大輔) 同上、シテニ。

(武部有) 同上、シテニ。

(頭) 同上、シテニ。

(助) 同上、シテニ。

(大允) 同上、シテニ。

(使部大卿) 同上、シテニ。

(少輔) 同上、シテニ。

(少府少監) 同上、シテニ。

(少府丞) 同上、シテニ。

(少府主事) 同上、シテニ。

(少府) 同上、シテニ。

延叙、禮儀、版位、修記、勳勳、封賞、朝集、貢人、祿賜、假使、功臣、家傳、同、事、及、七、位、以下、文、官、對、奉、任、奉、授、等、ヲ、ツカサトルヲ。



吏部少卿 同上ノ唐名。

大丞 同上ノ次官。定員二人。

少丞 同上ノ次官。定員二人。

大録 同上ノ次官。正七位上。

吏部主事 同上ノ唐名。

使部 同上ノ唐名。定員八十人。

國子祭酒 同上ノ唐名。

權助 同上ノ次官。

國子丞 同上ノ唐名。

大屬 同上ノ次官。定員八人。

國子主簿 同上ノ唐名。

翰林學士 同上ノ唐名。

世五位 以上ノ唐名。

世五位 定員二人。

世五位 定員二人。

世五位 定員二人。

定員二人。

治部省 八省ノ一。ハ者ノ次。ハノ三。

禮部 同上ノ唐名。

禮部書 同上ノ唐名。

禮部侍郎 同上ノ唐名。

吏部員外郎 同上ノ正六位下。

吏部主事 同上ノ唐名。

史生 同上ノ唐名。定員二十人。

大學生 同上ノ唐名。及々傳明。及々傳明。及々傳明。

國子監 同上ノ唐名。

助 同上ノ次官。正六位下。

大兒 同上ノ次官。或云又六位上。

少兒 同上ノ次官。正七位上。

國子主簿 同上ノ唐名。

文章博士 同上ノ唐名。定員二人。

翰林主人 同上ノ唐名。

大極博士 同上ノ唐名。

國子助教 同上ノ唐名。

直學士 同上ノ唐名。

三目儒 同上ノ唐名。

書儒 同上ノ唐名。

律學博士 同上ノ唐名。

算學博士 同上ノ唐名。

卿 同上ノ唐名。正六位上。

大常卿 同上ノ唐名。

權大輔 同上ノ次官。

權大輔 同上ノ次官。

吏部郎中 同上ノ唐名。

吏部郎中 同上ノ唐名。

少録 同上ノ次官。正八位上。

省掌 同上ノ唐名。定員二人。

頭 同上ノ唐名。及々傳明。及々傳明。及々傳明。

國子司業 同上ノ唐名。

國子丞 同上ノ唐名。

少屬 同上ノ次官。正七位下。

博士 同上ノ次官。正六位下。

助教 同上ノ次官。正七位下。

直講 同上ノ次官。正七位下。

音博士 同上ノ次官。正七位下。

書博士 同上ノ次官。正七位下。

明法博士 同上ノ次官。正七位下。

等博士 同上ノ次官。正七位下。

使部 同上ノ次官。正七位上。

大輔 同上ノ次官。正五位下。

少輔 同上ノ次官。正五位下。

大輔 同上ノ次官。正五位下。

少輔 同上ノ次官。正五位下。

翰林學士 同上ノ唐名。

世五位 以上ノ唐名。

世五位 定員二人。

世五位 定員二人。

世五位 定員二人。

定員二人。

治部省 八省ノ一。ハ者ノ次。ハノ三。

禮部 同上ノ唐名。

禮部書 同上ノ唐名。

禮部侍郎 同上ノ唐名。

吏部員外郎 同上ノ正六位下。

吏部主事 同上ノ唐名。

史生 同上ノ唐名。定員二十人。

大學生 同上ノ唐名。及々傳明。及々傳明。及々傳明。

國子監 同上ノ唐名。

助 同上ノ次官。正六位下。

大兒 同上ノ次官。或云又六位上。

少兒 同上ノ次官。正七位上。

國子主簿 同上ノ唐名。

文章博士 同上ノ唐名。定員二人。

翰林主人 同上ノ唐名。

大極博士 同上ノ唐名。

國子助教 同上ノ唐名。

直學士 同上ノ唐名。

三目儒 同上ノ唐名。

書儒 同上ノ唐名。

律學博士 同上ノ唐名。

算學博士 同上ノ唐名。

卿 同上ノ唐名。正六位上。

大常卿 同上ノ唐名。

權大輔 同上ノ次官。

權大輔 同上ノ次官。

吏部郎中 同上ノ唐名。

吏部郎中 同上ノ唐名。

少録 同上ノ次官。正八位上。

省掌 同上ノ唐名。定員二人。

頭 同上ノ唐名。及々傳明。及々傳明。及々傳明。

國子司業 同上ノ唐名。

國子丞 同上ノ唐名。

少屬 同上ノ次官。正七位下。

博士 同上ノ次官。正六位下。

助教 同上ノ次官。正七位下。

直講 同上ノ次官。正七位下。

音博士 同上ノ次官。正七位下。

書博士 同上ノ次官。正七位下。

明法博士 同上ノ次官。正七位下。

等博士 同上ノ次官。正七位下。

使部 同上ノ次官。正七位上。

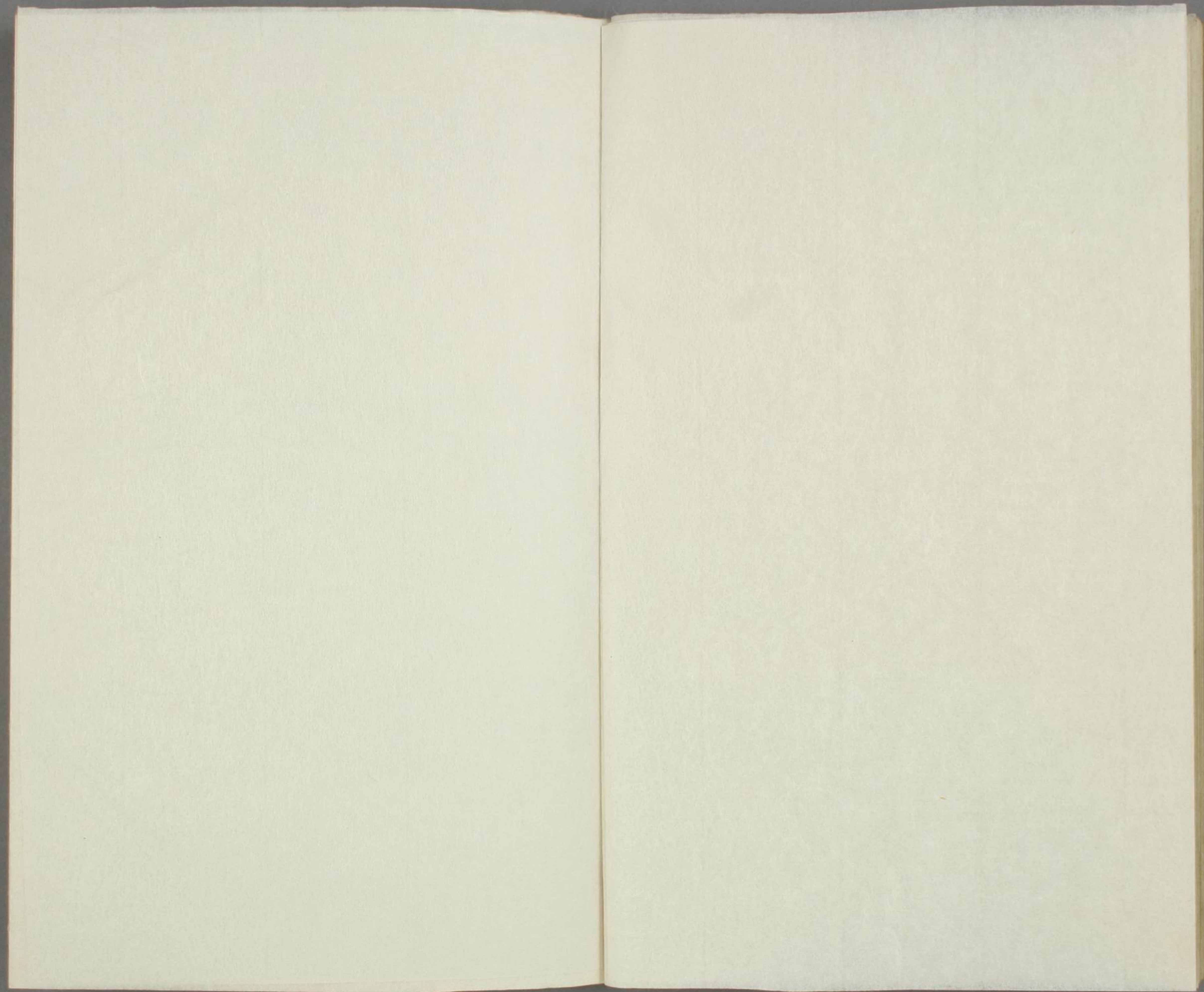
大輔 同上ノ次官。正五位下。

少輔 同上ノ次官。正五位下。

大輔 同上ノ次官。正五位下。

少輔 同上ノ次官。正五位下。















公卿以上の事官。

(兵部侍郎) 同上、唐名。

(兵部侍郎) 同上、唐名。

(兵部郎中) 同上、唐名。

(大録) 同上、唐名。

(兵部主事) 同上、唐名。

(使部) 同上、唐名。

(布護監者) 同上、唐名。

(布護將軍) 同上、唐名。

(布護少尹) 同上、唐名。

(使部) 定員二十人。

(兵部書) 同上、唐名。

(權大輔) 同上、唐名。

(權少輔) 同上、唐名。

(少丞) 同上、唐名。

(兵部主事) 同上、唐名。

(史生) 同上、唐名。

(軍人司) 同上、唐名。

(正) 同上、唐名。

(佐) 同上、唐名。

(令史) 同上、唐名。

(刑部有) 同上、唐名。

(大輔) 同上、唐名。

(少輔) 同上、唐名。

(大丞) 同上、唐名。

(兵部郎中) 同上、唐名。

(少録) 同上、唐名。

(省掌) 同上、唐名。

(布護主簿) 同上、唐名。

ツツカサドル。但し檢非違使ノ設ケラレテ後チハ刑部有ノ職ハ

(行部) 同上、唐名。

(大理卿) 同上、唐名。

(權大輔) 同上、唐名。

(權少輔) 同上、唐名。

(刑部主事) 同上、唐名。

(大判事) 同上、唐名。

(中判事) 同上、唐名。

(大理録事) 同上、唐名。

(大解部) 同上、唐名。

(少解部) 同上、唐名。

(卿) 同上、唐名。

(大輔) 同上、唐名。

(少輔) 同上、唐名。

(大丞) 同上、唐名。

(刑部郎中) 同上、唐名。

(大録) 同上、唐名。

(大理正) 同上、唐名。

(大理丞) 同上、唐名。

(少屬) 同上、唐名。

(省掌) 同上、唐名。

(刑部書) 同上、唐名。

(刑部侍郎) 同上、唐名。

(刑部員外郎) 同上、唐名。

(刑部郎中) 同上、唐名。

(大録) 同上、唐名。

(刑部主事) 同上、唐名。

(決斷令) 同上、唐名。

(少判事) 同上、唐名。

(大屬) 同上、唐名。

(大理録事) 同上、唐名。

(中解部) 同上、唐名。

(使部) 同上、唐名。







大録 同上、フ、次官。正七位上。  
工部主事 同上、フ、唐名。  
使部 同上、フ、唐名。員六人。  
ワカサトル

大官令 同上、フ、唐名。  
光祿侍郎 同上、フ、唐名。  
大官丞 同上、フ、唐名。  
大官 同上、フ、次官。正八位下。

大言史 同上、フ、唐名。  
膳部 同上、フ、唐名。員二十人。  
正式ニハコカク、フ、ワカサトルモ。  
權頭 同上、フ、次官。加位。  
權助 同上、フ、次官。  
少佐 同上、フ、次官。復七位上。

左校史 同上、フ、唐名。  
算師 同上、フ、次官。  
使部 同上、フ、唐名。員二十人。定官料ニ付スルモ。  
大倉令 同上、フ、唐名。  
主饗 同上、フ、唐名。  
大倉丞 同上、フ、唐名。  
大倉 同上、フ、次官。復七位下。  
大倉史 同上、フ、唐名。

工部主事 同上、フ、唐名。  
史生 同上、フ、唐名。員二十人。  
大膳膳 官内省ニ属スルワカサ。供膳、饗應等。唐名。  
大言書者 同上、フ、唐名。  
權大夫 同上、フ、次官。

權亮 同上、フ、次官。  
少進 同上、フ、次官。復七位上。  
大長史 同上、フ、唐名。  
主醫 同上、フ、唐名。員二十人。  
使部 同上、フ、唐名。員二十人。  
將作監 同上、フ、唐名。員二十人。  
木作尹 同上、フ、唐名。

助 同上、フ、次官。正六位下。  
大凡 同上、フ、次官。正七位下。  
將作凡 同上、フ、唐名。  
少屬 同上、フ、次官。復八位下。  
將作計史 同上、フ、唐名。  
大炊者 官内省ニ属スルワカサ。唐名。  
道官令 同上、フ、唐名。

權助 同上、フ、次官。  
少凡 同上、フ、次官。復七位下。  
大倉史 同上、フ、唐名。  
大炊部 同上、フ、唐名。員二十人。

少録 同上、フ、次官。正八位上。  
大夫 同上、フ、次官。復四位下。  
亮 同上、フ、次官。復五位下。  
大進 同上、フ、次官。復六位下。  
大長丞 同上、フ、唐名。  
少屬 同上、フ、次官。復八位上。  
主東 同上、フ、唐名。員二十人。  
木上春 官内省ニ属スルワカサ。  
頭 同上、フ、次官。復五位上。  
將作大匠 同上、フ、唐名。  
將作少匠 同上、フ、唐名。  
將作水 同上、フ、唐名。  
大屬 同上、フ、次官。復八位上。  
左校史 同上、フ、唐名。  
工部 同上、フ、唐名。員二十人。  
頭 官内省ニ属スルワカサ。唐名。  
助 同上、フ、次官。復五位上。  
大凡 同上、フ、次官。復七位上。  
大倉令 同上、フ、唐名。  
少屬 同上、フ、次官。復七位上。  
使部 同上、フ、唐名。員二十人。定



主殿寮 官内省ニ屬スルツカサ。正式ニハトモリハツカサ、又約シテトモリハツカサ、御替ノ事、及ヒ官廷、梅ノ海掃、好燗、燈燭等ノ事ヲ掌ル。

尚舎奉御 同上、ツノ唐名。

尚舎直長 同上、ツノ唐名。

尚舎水丞 同上、ツノ唐名。

大屬 同上、ツノ次官。

尚舎令史 同上、ツノ唐名。

典藥寮 官内省ニ屬スルツカサ。醫藥調劑ノ事ヲ掌ルツカサ。

大醫令 同上、ツノ唐名。

大丸 同上、ツノ次官。

殿中監 同上、ツノ空官。

權助 同上、ツノ次官。

少允 同上、ツノ次官。

尚舎令史 同上、ツノ唐名。

殿部 正式ニハタスリハツカサ。定員四十人。

尚藥司 同上、ツノ唐名。

尚書奉御 同上、ツノ唐名。

大醫正 同上、ツノ唐名。

大醫令丞 同上、ツノ唐名。

大醫史 同上、ツノ唐名。

醫博士 同上、ツノ次官。

醫博士 後世五位。

醫博士 同上、ツノ次官。

侍醫 同上、ツノ次官。

權侍醫 同上、ツノ次官。

侍醫博士 同上、ツノ唐名。

代符師 同上、ツノ唐名。

掃部寮 官内省ニ屬スルツカサ。正式ニハカモリハツカサ。

海掃司 同上、ツノ唐名。

守良令 同上、ツノ唐名。

頭 同上、ツノ次官。

助 同上、ツノ次官。

大丸 同上、ツノ次官。

尚舎水丞 同上、ツノ唐名。

少屬 大初位上。

使部 同上、ツノ唐名。定員二十人。

頭 同上、ツノ次官。

助 同上、ツノ次官。

權助 同上、ツノ次官。

少允 同上、ツノ次官。

少屬 大初位上。

權助 同上、ツノ次官。

權醫博士 同上、ツノ次官。

權女醫博士 同上、ツノ次官。

主針儒 同上、ツノ唐名。

醫師 同上、ツノ次官。

侍醫博士 同上、ツノ唐名。

藥園師 同上、ツノ唐名。

頭 正式ニハカモリハツカサ。

助 同上、ツノ次官。

頭 同上、ツノ次官。

海掃司 同上、ツノ唐名。

使部 同上、ツノ唐名。

權針博士 同上、ツノ唐名。

針博士 同上、ツノ唐名。

女醫博士 同上、ツノ唐名。

大醫博士 同上、ツノ唐名。

海掃司 同上、ツノ唐名。

使部 同上、ツノ唐名。

權針博士 同上、ツノ唐名。

針博士 同上、ツノ唐名。

女醫博士 同上、ツノ唐名。

大醫博士 同上、ツノ唐名。

助 同上、ツノ次官。

頭 同上、ツノ次官。

權針博士 同上、ツノ唐名。

針博士 同上、ツノ唐名。

女醫博士 同上、ツノ唐名。

大醫博士 同上、ツノ唐名。



(酒掃少尹) 同上、唐名。

(酒掃丞) 同上、唐名。

(大尉) 同上、唐名。

(酒掃史) 同上、唐名。

(正) 同上、唐名。

(令史) 同上、唐名。

(内膳司) 同上、唐名。

(尚食司) 同上、唐名。

(奉膳) 同上、唐名。

(尚食直長) 同上、唐名。

(膳部) 同上、唐名。

(權助) 同上、唐名。

(少允) 同上、唐名。

(酒掃史) 同上、唐名。

(正親司) 同上、唐名。

(正正卿) 同上、唐名。

(正正親事) 同上、唐名。

(正) 同上、唐名。

(令史) 同上、唐名。

(使部) 同上、唐名。

(良醞丞) 同上、唐名。

(令史) 同上、唐名。

(宋世司) 同上、唐名。

(正) 同上、唐名。

(宋世丞) 同上、唐名。

(令史) 同上、唐名。

(主水司) 同上、唐名。

(膳部) 同上、唐名。

(上林令) 同上、唐名。

(令史) 同上、唐名。

(上林監) 同上、唐名。

(二十五門) 同上、唐名。

(大允) 同上、唐名。

(酒掃丞) 同上、唐名。

(少卿) 同上、唐名。

(正正卿) 同上、唐名。

(佑) 同上、唐名。

(使部) 同上、唐名。

(尚食奉御) 同上、唐名。

(典膳) 同上、唐名。

(尚食史) 同上、唐名。

(造酒司) 同上、唐名。

(良醞署) 同上、唐名。

(佑) 同上、唐名。

(良醞史) 同上、唐名。

(宋世司) 同上、唐名。

(佑) 同上、唐名。

(宋世史) 同上、唐名。

(上林署) 同上、唐名。

(正) 同上、唐名。

(上林丞) 同上、唐名。

(八有院) 同上、唐名。

(二十五門) 同上、唐名。

(二十五門) 同上、唐名。

(内省) 同上、唐名。

(正) 同上、唐名。

(良醞丞) 同上、唐名。

(宋世司) 同上、唐名。

(正) 同上、唐名。

(宋世丞) 同上、唐名。

(主水司) 同上、唐名。

(膳部) 同上、唐名。

(上林令) 同上、唐名。

(令史) 同上、唐名。

(二十五門) 同上、唐名。

(酒) 同上、唐名。

(良醞丞) 同上、唐名。

(令史) 同上、唐名。

(宋世司) 同上、唐名。

(正) 同上、唐名。

(宋世丞) 同上、唐名。

(令史) 同上、唐名。

(主水司) 同上、唐名。

(膳部) 同上、唐名。

(上林令) 同上、唐名。

(令史) 同上、唐名。

(二十五門) 同上、唐名。

(良醞署) 同上、唐名。

(佑) 同上、唐名。

(良醞史) 同上、唐名。

(宋世司) 同上、唐名。

(佑) 同上、唐名。

(宋世史) 同上、唐名。

(上林署) 同上、唐名。

(正) 同上、唐名。

(上林丞) 同上、唐名。

(八有院) 同上、唐名。

(二十五門) 同上、唐名。







羊陸

同上ノ八。

八及

後漢書、董鋼傳論、一、及

張儉

張儉、岑暉、

起、仲、

後漢書、董鋼傳論、

劉聖心

同上ノ三。

陳翔

同上ノ四。

孔暉

同上ノ五。

檀敷

同上ノ六。

檀敷

同上ノ七。

翟超

同上ノ八。

八王

北齊書、伯瑀、王瑀、

趙王倫

同上ノ三。

汝南王亮

同上ノ四。

楚王瑒

同上ノ五。

成都王穎

同上ノ六。

河間王顥

同上ノ七。

長沙王元

同上ノ八。

李膺

同上ノ四。

荀昱

同上ノ五。

魏朗

同上ノ六。

王暢

同上ノ七。

劉祐

同上ノ八。

八凱

左氏傳、所說、

趙典

同上ノ七。

朱雋

同上ノ八。

檀敷

同上ノ九。

高陽氏才子

同上ノ八。

晉舒

同上ノ九。

檀敷

同上ノ一〇。

檀敷

同上ノ一〇。

大臨

同上ノ一〇。

檀敷

同上ノ一〇。

檀敷

同上ノ一〇。

仲容

同上ノ一〇。

檀敷

同上ノ一〇。

檀敷

同上ノ一〇。

八元

左氏傳、所說、

檀敷

同上ノ一〇。

檀敷

同上ノ一〇。

伯奮

同上ノ一〇。

仲堪

同上ノ一〇。

仲獻

同上ノ一〇。

季仲

同上ノ一〇。

伯虎

同上ノ一〇。

仲獻

同上ノ一〇。

叔豹

同上ノ一〇。

季雍

同上ノ一〇。

仲獻

同上ノ一〇。

八王日

傳、致、テ、云、フ、詔、也。

檀敷

同上ノ一〇。

檀敷

同上ノ一〇。

五春

同上ノ一〇。

檀敷

同上ノ一〇。

檀敷

同上ノ一〇。

夏至

同上ノ一〇。

檀敷

同上ノ一〇。

檀敷

同上ノ一〇。

三冬

同上ノ一〇。

檀敷

同上ノ一〇。

檀敷

同上ノ一〇。

諫、ソ、字、ニ、達、テ、名、ヲ、示、ル、ハ、

宣帝、ソ、字、ハ、

仲達、

字、ソ、字、ハ、

八達

世書、安平、

仲達、

字、ハ、



顯達、惟ッ子ハ惠達、通ッ子ハ雅達、

敏ッ子ハ幼達、稚ッ子ハ幼達、

伯達、同上、ソノ二。

顯達、同上、ソノ五。

幼達、同上、ソノ九。

肅、專ノ字。ハ又、ハ駿

荀、同上、ソノ二。

荀、同上、ソノ五。

荀、同上、ソノ八。

伯、同上、ソノ三。

叔、同上、ソノ六。

慈、同上、ソノ六。

明、同上、ソノ六。

士、同上、ソノ六。

伯、同上、ソノ四。

仲、同上、ソノ四。

季、同上、ソノ七。

隨、同上、ソノ七。

八、同上、ソノ七。

公、同上、ソノ七。

十五、同上、ソノ七。

鄭、同上、ソノ七。

叔達、ハ達ノラチ、

季達、同上、ソノ七。

季達、同上、ソノ七。

季達、同上、ソノ七。

季達、同上、ソノ七。

季達、同上、ソノ七。

季達、同上、ソノ七。

季達、同上、ソノ七。

季達、同上、ソノ七。

季達、同上、ソノ七。

季達、同上、ソノ七。

季達、同上、ソノ七。

季達、同上、ソノ七。

季達、同上、ソノ七。

季達、同上、ソノ七。

季達、同上、ソノ七。

季達、同上、ソノ七。

季達、同上、ソノ七。

季達、同上、ソノ七。

季達、同上、ソノ七。

季達、同上、ソノ七。

季達、同上、ソノ七。

鄭、同上、ソノ七。

鄭、同上、ソノ七。

鄭、同上、ソノ七。

鄭、同上、ソノ七。

鄭、同上、ソノ七。

鄭、同上、ソノ七。

王、同上、ソノ七。

王、同上、ソノ七。

王、同上、ソノ七。

王、同上、ソノ七。

王、同上、ソノ七。

王、同上、ソノ七。

司馬、同上、ソノ七。

司馬、同上、ソノ七。

司馬、同上、ソノ七。

司馬、同上、ソノ七。

司馬、同上、ソノ七。

司馬、同上、ソノ七。

論語、注、ソノ七。

論語、注、ソノ七。

論語、注、ソノ七。

論語、注、ソノ七。

論語、注、ソノ七。

論語、注、ソノ七。

論語、注、ソノ七。

論語、注、ソノ七。

論語、注、ソノ七。

論語、注、ソノ七。

論語、注、ソノ七。

論語、注、ソノ七。

論語、注、ソノ七。

論語、注、ソノ七。

論語、注、ソノ七。

論語、注、ソノ七。

論語、注、ソノ七。



何曾 同上、三、五。  
陳騫 同上、三、八。

荀覲 同上、三、六。  
太宰 同上、三、七。

石苞 同上、三、七。

大保 同上。

大尉 同上。

大傅 同上。

司空 同上。

大司馬 同上。

大將軍 同上。

八伯 晉書、羊曼傳、八伯ノスケレ者トシテ云ク語、  
方伯トシテ、劉毅、建伯トシテ、胡毋輔之、  
伯トシテ、蔡謨、誕伯トシテ、阮孚、  
本伯トシテ、劉綽、點伯トシテ、羊曼

方伯 同上、三、三。

建伯 同上、三、三。

義伯 同上、三、四。

朗伯 同上、三、五。

誕伯 同上、三、六。

季伯 同上、三、七。

點伯 同上、三、八。

放伯 同上、三、九。

都監 同上。

胡毋輔之 同上。

平章 同上。

羊曼 同上。

阮孚 同上。

劉綽 同上。

八伯 同上。

八父 同上。

劉綽 同上。

温庭筠 同上。

八父 同上。

劉綽 同上。

温庭筠 同上。

八父 同上。

劉綽 同上。

温庭筠 同上。

八父 同上。

劉綽 同上。

温庭筠 同上。

八父 同上。

劉綽 同上。

温庭筠 同上。

八父 同上。

劉綽 同上。

温庭筠 同上。

八父 同上。

劉綽 同上。

温庭筠 同上。

八父 同上。

劉綽 同上。

温庭筠 同上。

八父 同上。

劉綽 同上。

温庭筠 同上。

八父 同上。

劉綽 同上。

温庭筠 同上。

八父 同上。

劉綽 同上。

温庭筠 同上。

八父 同上。

劉綽 同上。

温庭筠 同上。

八父 同上。

劉綽 同上。

温庭筠 同上。

八父 同上。

劉綽 同上。

温庭筠 同上。

八父 同上。

劉綽 同上。

温庭筠 同上。

八父 同上。

劉綽 同上。

温庭筠 同上。

八父 同上。

劉綽 同上。

温庭筠 同上。

八父 同上。

劉綽 同上。

天子ノ養ヲ多クシ。漢書、五行志、注、  
一、九、廿、正嫡一人、餘者皆也。故云、  
國氏、木氏、苗氏、苻氏、解氏、  
國氏、木氏、苗氏、苻氏、解氏、

八族 同上。

八族 同上。

天子ノ養ヲ多クシ。漢書、五行志、注、  
一、九、廿、正嫡一人、餘者皆也。故云、  
國氏、木氏、苗氏、苻氏、解氏、  
國氏、木氏、苗氏、苻氏、解氏、

八族 同上。

八族 同上。

天子ノ養ヲ多クシ。漢書、五行志、注、  
一、九、廿、正嫡一人、餘者皆也。故云、  
國氏、木氏、苗氏、苻氏、解氏、  
國氏、木氏、苗氏、苻氏、解氏、

八族 同上。

八族 同上。

天子ノ養ヲ多クシ。漢書、五行志、注、  
一、九、廿、正嫡一人、餘者皆也。故云、  
國氏、木氏、苗氏、苻氏、解氏、  
國氏、木氏、苗氏、苻氏、解氏、

八族 同上。

八族 同上。

天子ノ養ヲ多クシ。漢書、五行志、注、  
一、九、廿、正嫡一人、餘者皆也。故云、  
國氏、木氏、苗氏、苻氏、解氏、  
國氏、木氏、苗氏、苻氏、解氏、

八族 同上。

八族 同上。

天子ノ養ヲ多クシ。漢書、五行志、注、  
一、九、廿、正嫡一人、餘者皆也。故云、  
國氏、木氏、苗氏、苻氏、解氏、  
國氏、木氏、苗氏、苻氏、解氏、

八族 同上。

八族 同上。



〔自濟〕 女上ノ文  
〔高氏〕 同上ノ三  
〔國氏〕 同上ノ六

〔沙氏〕 ハ族ノラカ  
〔解氏〕 同上ノ四  
〔木氏〕 同上ノ七

〔高氏〕 同上ノ三  
〔貞氏〕 同上ノ五  
〔苗氏〕 同上ノ八

〔朝臣〕 同上ノ二  
〔道師〕 同上ノ五  
〔道直〕 同上ノ八

〔臣〕 同上ノ六  
〔晉八姓〕 女上ノ文  
〔正月〕 同上ノ三  
〔續〕 同上ノ六

〔真入〕 同上ノ四  
〔連〕 同上ノ七  
〔厚〕 同上ノ一  
〔慶〕 同上ノ二  
〔巴〕 同上ノ三

〔孤〕 同上ノ五  
〔邵〕 同上ノ二  
〔董〕 同上ノ三

〔後魏八姓〕 女上ノ文  
〔賀〕 同上ノ三  
〔平〕 同上ノ六

〔穆〕 後魏八姓ノラカ  
〔劉〕 同上ノ四  
〔松〕 同上ノ五  
〔心〕 同上ノ六

〔陸〕 同上ノ二  
〔陸〕 同上ノ五  
〔陸〕 同上ノ八

〔八相〕 八人ノ言相  
〔張嘉貞〕 女上ノ文  
〔張嘉貞〕 同上ノ三

〔宋璟〕 同上ノ三  
〔韓休〕 同上ノ八

〔校〕 同上ノ六  
〔山〕 同上ノ一  
〔山〕 同上ノ二  
〔山〕 同上ノ三  
〔山〕 同上ノ四  
〔山〕 同上ノ五  
〔山〕 同上ノ六  
〔山〕 同上ノ七  
〔山〕 同上ノ八

〔張嘉貞〕 同上ノ三  
〔張嘉貞〕 同上ノ六  
〔張嘉貞〕 同上ノ七

〔漢武帝〕 女上ノ文  
〔漢武帝〕 同上ノ一  
〔漢武帝〕 同上ノ二  
〔漢武帝〕 同上ノ三  
〔漢武帝〕 同上ノ四  
〔漢武帝〕 同上ノ五  
〔漢武帝〕 同上ノ六  
〔漢武帝〕 同上ノ七  
〔漢武帝〕 同上ノ八











(連風) 同上。  
 (巨風) 同上。  
 (西風) 同上、ノ六。  
 (厲風) 同上。  
 (良風) 同上、ノ二。  
 (震風) 同上、ノ二。  
 (清明風) 同上、ノ五。  
 (坤風) 同上、ノ五。  
 (閻闔風) 同上。  
 (坎風) 同上、ノ八。  
 (巽風) 同上、ノ三。  
 (稱風) 同上、ノ五。

(薰風) 同上。  
 (西風) 同上、ノ五。  
 (颶風) 同上。  
 (北風) 同上、ノ八。  
 (明庶風) 同上。  
 (離風) 同上、ノ七。  
 (涼風) 同上。  
 (乾風) 同上、ノ七。  
 (廣莫風) 同上。  
 (殿風) 同上、ノ三。  
 (譏風) 同上、ノ六。

(南風) 同上、ノ七。  
 (溽風) 同上。  
 (西北風) 同上、ノ七。  
 (寒風) 同上。  
 (條風) 同上。  
 (堅風) 同上、ノ三。  
 (暴風) 同上。  
 (兌風) 同上、ノ六。  
 (不周風) 同上。  
 (利風) 同上、ノ四。  
 (飄風) 同上、ノ四。  
 (苦風) 同上、ノ七。

(巽風) 同上、ノ八。  
 (甲申) 同上、ノ三。  
 (丁未) 同上、ノ六。  
 (八教經) 本史、藝文志、  
 (疑神子) 同上、ノ八。  
 (八月) 第ハノ月、  
 (曾孫) 同上。  
 (昆孫) 同上。

(八月) 第ハノ月、  
 (羅什) 鳩摩羅什、  
 (八陽經) 隋書、  
 (己巳) 後漢書、  
 (壬辰) 同上、ノ七。  
 (甲寅) 同上、ノ七。

(八月) 第ハノ月、  
 (公葉) 同上、ノ七。  
 (來孫) 同上。  
 (八曆) 十季、  
 (己亥) 同上、ノ五。  
 (壬戌) 同上、ノ八。  
 (丁卯) 同上、ノ三。  
 (甲申) 同上、ノ三。  
 (己巳) 同上、ノ七。  
 (壬辰) 同上、ノ七。  
 (甲寅) 同上、ノ七。











(上總) 同上、ソ、三。  
 (關八州) 同上。關東  
 有、往古ソ、關ガ  
 州、ト、テ、武蔵、上野、  
 下野、相模、秩、  
 (拘廬洲) 四大洲、  
 (瞻部洲) 同上、ソ、四。  
 (蘇訶洲) 同上、ソ、四。  
 (矩拉婆洲) 八洲、  
 同上、ソ、六。

(下總) 同上、ソ、四。  
 (關東八州) 大牛、  
 (武蔵) 八洲、  
 (四洲) 同上、  
 (遮末羅洲) 同上、  
 (提訶洲) 同上、  
 (金振洲) 同上、  
 (橋拉婆洲) 同上、  
 (瞻部洲) 同上、  
 (矩拉婆洲) 同上、  
 (蘇訶洲) 同上、  
 (拘廬洲) 同上、

(常陸) 同上、  
 (安房) 同上、  
 (關東) 尾柄山、  
 (坂東) 尾柄山、  
 (八州) 東八州、  
 (瞻部洲) 同上、  
 (提訶洲) 同上、  
 (温恒羅漫恒里堅洲) 同上、  
 (蘇訶洲) 同上、  
 (矩拉婆洲) 同上、  
 (拘廬洲) 同上、

(齒神) 同上、  
 (心神) 同上、  
 (左腎神) 同上、  
 (喉神) 同上、  
 (大小腸神) 同上、  
 (膈神) 同上、  
 (右陽神) 同上、  
 (水淫水精) 同上、

(中部八景) 大牛、  
 (肝神) 同上、  
 (右腎神) 同上、  
 (下部八景) 大牛、  
 (洞神) 同上、  
 (兩脇神) 同上、  
 (關水) 同上、  
 (澗水) 同上、  
 (澗水) 同上、  
 (澗水) 同上、  
 (澗水) 同上、

(肺神) 中部八景、  
 (脾神) 同上、  
 (胆神) 同上、  
 (腎神) 下部八景、  
 (胸神) 同上、  
 (左陰神) 同上、  
 (澗水) 同上、  
 (澗水) 同上、  
 (澗水) 同上、  
 (澗水) 同上、

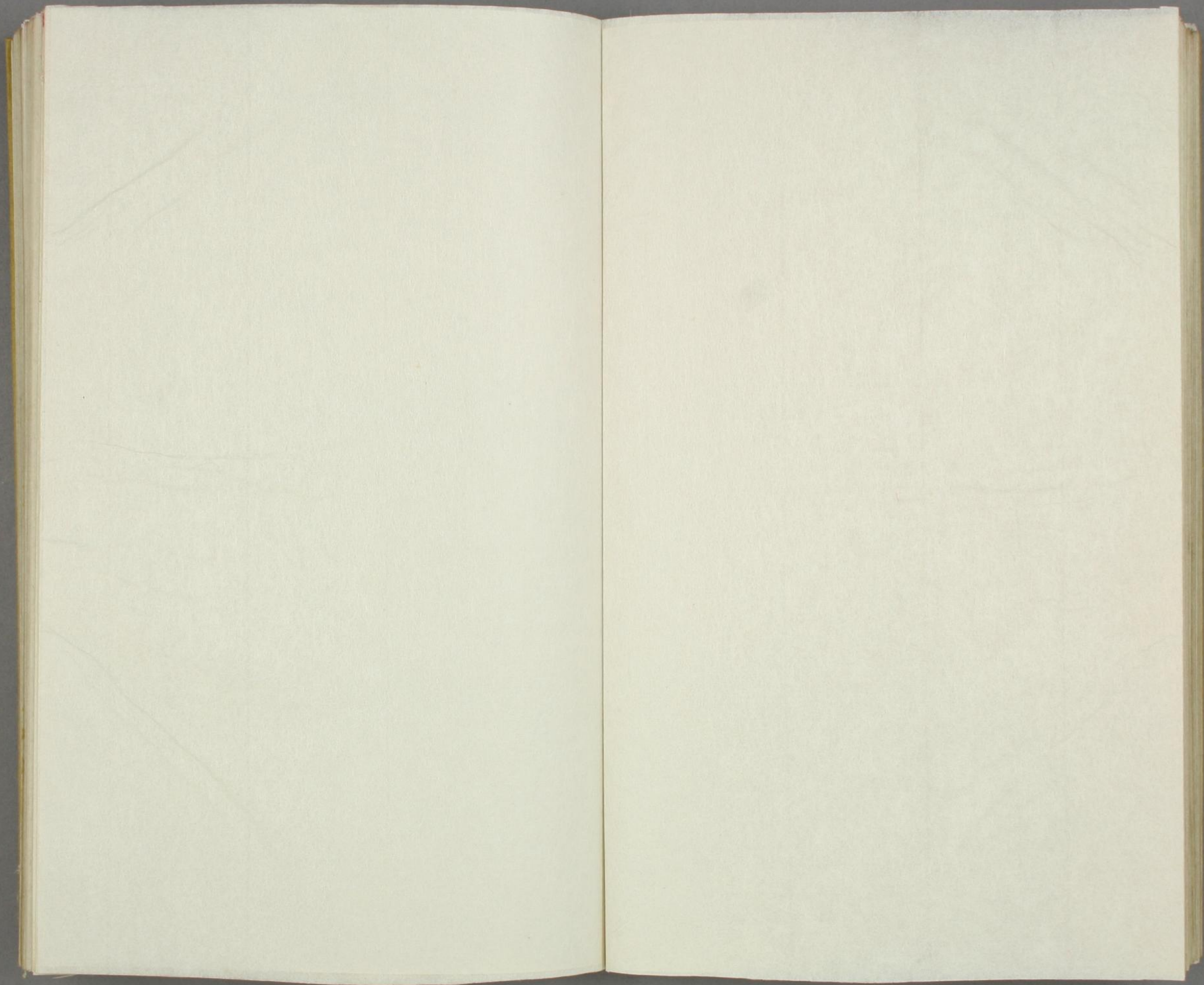


















馬韓 (ハカニ) 女上文

百濟 (ハクセ) 同上

錦江 (キナ) 忠清道ノオモ

江界河トナリ、東津ヨ水ヲ加ヘ、江トナリ、海ニ出ル。 龍草山、彩雲山ノ二山

龍草山、彩雲山ノ二山 女上文

全州 (ソウル) 全羅道ノオモル都市。 新羅ノ故地。

新羅 (シラ) 女上文

晋州府 (ソウ) 慶尚道ノウチ、オモル都市。

江原道 (カン) 朝鮮八道ノウチ、オモル都市。

咸鏡道 (ヘム) 朝鮮八道ノウチ、オモル都市。

平安道 (ヘム) 朝鮮八道ノウチ、オモル都市。

妙香山 (ミョウ) 平安道ノ山。

大白山 (オホ) 女上文

高氏 (カウ) 同上

九月山 (キウ) 慶海道ノオモル山。

阿斯太山 (アス) 九月山ノ格。

女上文

女上文

女上文

女上文

女上文

女上文

女上文

女上文

女上文

女上文

女上文

女上文

女上文

女上文

馬韓 (ハカニ) 女上文

百濟 (ハクセ) 同上

錦江 (キナ) 忠清道ノオモ

江界河トナリ、東津ヨ水ヲ加ヘ、江トナリ、海ニ出ル。 龍草山、彩雲山ノ二山

龍草山、彩雲山ノ二山 女上文

全州 (ソウル) 全羅道ノオモル都市。 新羅ノ故地。

新羅 (シラ) 女上文

晋州府 (ソウ) 慶尚道ノウチ、オモル都市。

江原道 (カン) 朝鮮八道ノウチ、オモル都市。

咸鏡道 (ヘム) 朝鮮八道ノウチ、オモル都市。

平安道 (ヘム) 朝鮮八道ノウチ、オモル都市。

妙香山 (ミョウ) 平安道ノ山。

大白山 (オホ) 女上文

高氏 (カウ) 同上

九月山 (キウ) 慶海道ノオモル山。

阿斯太山 (アス) 九月山ノ格。

女上文

女上文

女上文

女上文

女上文

女上文

女上文

女上文

女上文

女上文

女上文

女上文

女上文

女上文

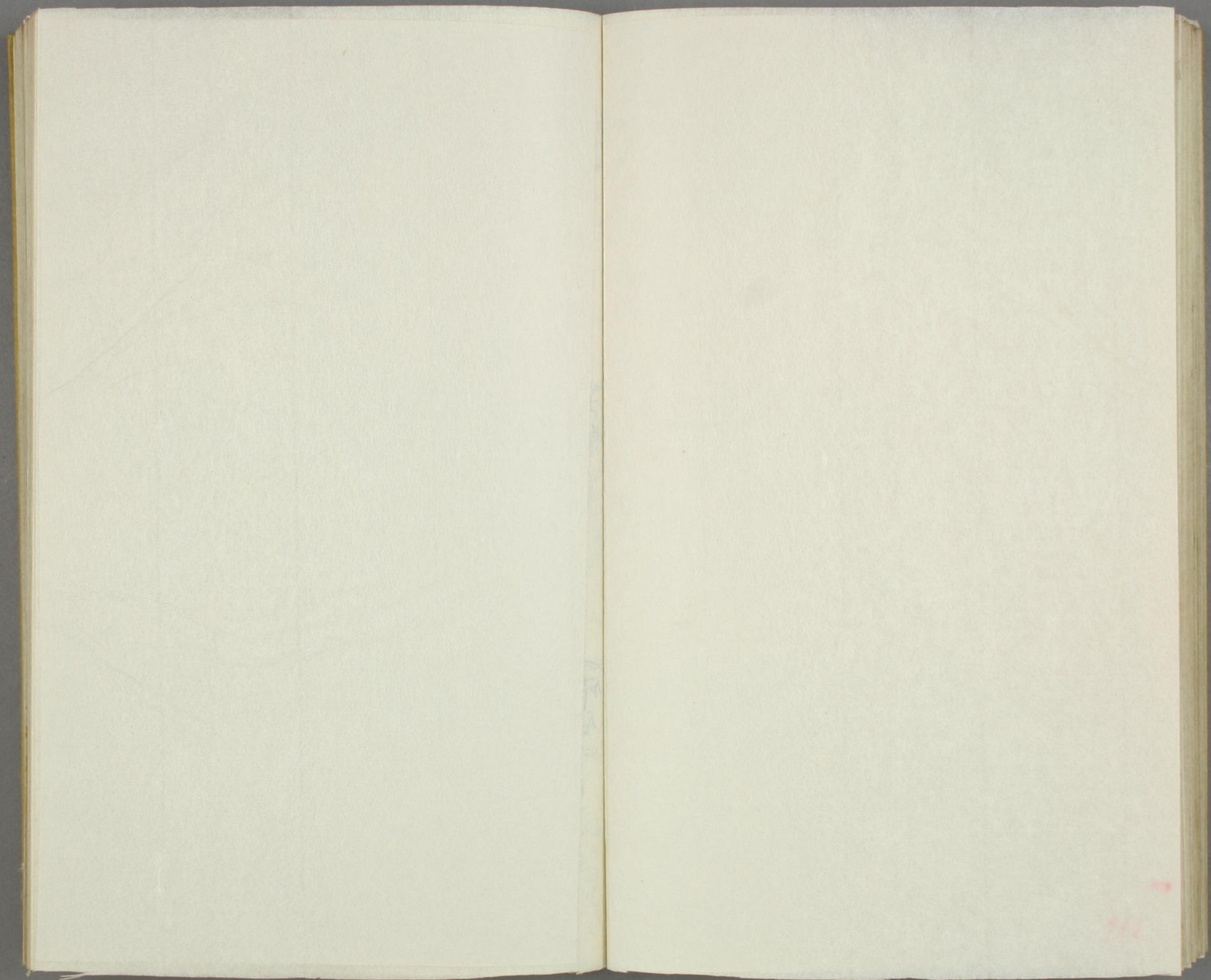














八科 八つ、科目。九經、五經、同。講武殿ノ試問ニ要スル  
明法ノ科。九經、五經、同。講武殿ノ試問ニ要スル

五經 同上、ソノニ。

三傳 同上、ソノニ。

明法 同上、ソノハ。

風伯 同上、ソノハ。

通甲 同上、ソノハ。

雄黃 同上、ソノニ。

雲母 同上、ソノニ。

雌黃 同上、ソノハ。

三史 同上、ソノニ。

八門 同上、ソノニ。

八柱 同上、ソノニ。

八圖 同上、ソノニ。

空青 同上、ソノニ。

戎鹽 同上、ソノニ。

白牛 同上、ソノニ。

斷水 同上、ソノニ。

真剛 同上、ソノニ。

張飛 同上、ソノニ。

梁王理 同上、ソノニ。

八絃 同上、ソノニ。

九經 同上、ソノニ。

三禮 同上、ソノニ。

學子丸 同上、ソノニ。

八瓊 同上、ソノニ。

朱砂 同上、ソノニ。

硫黃 同上、ソノニ。

硝石 同上、ソノニ。

昆吾之神 同上、ソノニ。

轉魄 同上、ソノニ。

滅魂 同上、ソノニ。

諸葛亮 同上、ソノニ。

趙雲 同上、ソノニ。

魯王永 同上、ソノニ。

李榕 同上、ソノニ。

曾不諸聲別造一卷。時人稱有思理。

太子禪 同上。

劉備 同上。

八劍 同上、ソノニ。

白馬 同上、ソノニ。

斷水 同上、ソノニ。

真剛 同上、ソノニ。

張飛 同上、ソノニ。

梁王理 同上、ソノニ。

八絃 同上、ソノニ。

李榕 同上、ソノニ。

魯王永 同上、ソノニ。

趙雲 同上、ソノニ。

諸葛亮 同上、ソノニ。

滅魂 同上、ソノニ。

轉魄 同上、ソノニ。







八珍

ハイツ珍味。鞍軒録ノ所説、醍醐、盛沆、野駝蹄、鹿尾膏、

醍醐

ハ珍ノウチ。同上、ソノニ。

鹿尾膏

同上、ソノ四。

野駝蹄

同上、ソノ三。

鹿尾膏

同上、ソノ六。

八宝

八種ノ色ドリ。同上、ソノ三。

天鶴

同上、ソノ二。

野駝蹄

同上、ソノ三。

八宝

同上、ソノ三。

天鶴

同上、ソノ二。

野駝蹄

同上、ソノ三。

鹿尾膏

同上、ソノ四。

醍醐

同上、ソノ四。

八珍

同上、ソノ四。

鹿尾膏

同上、ソノ四。

醍醐

同上、ソノ四。

八珍

同上、ソノ四。

鹿尾膏

同上、ソノ四。

醍醐

同上、ソノ四。

八珍

同上、ソノ四。

鹿尾膏

同上、ソノ四。

醍醐

同上、ソノ四。

八珍

同上、ソノ四。

鹿尾膏

同上、ソノ四。

醍醐

同上、ソノ四。

八珍

同上、ソノ四。

鹿尾膏

同上、ソノ四。

八頭十尾

ハツカシラヒノ尾。天竺カシラヒノ尾。人面鹿身。

八頭十尾

ハツカシラヒノ尾。天竺カシラヒノ尾。人面鹿身。

八頭十尾

ハツカシラヒノ尾。天竺カシラヒノ尾。人面鹿身。

八頭十尾

ハツカシラヒノ尾。天竺カシラヒノ尾。人面鹿身。

八頭十尾

ハツカシラヒノ尾。天竺カシラヒノ尾。人面鹿身。

八頭十尾

ハツカシラヒノ尾。天竺カシラヒノ尾。人面鹿身。

七寶樹

同上。

七寶樹

同上。

七寶樹

同上。

七寶樹

同上。

七寶樹

同上。

七寶樹

同上。

玉仙

同上。

玉仙

同上。

玉仙

同上。

玉仙

同上。

玉仙

同上。

玉仙

同上。

月神

同上。

月神

同上。

月神

同上。

月神

同上。

月神

同上。

月神

同上。

八頭十尾

ハツカシラヒノ尾。天竺カシラヒノ尾。人面鹿身。

八頭十尾

ハツカシラヒノ尾。天竺カシラヒノ尾。人面鹿身。

八頭十尾

ハツカシラヒノ尾。天竺カシラヒノ尾。人面鹿身。

八頭十尾

ハツカシラヒノ尾。天竺カシラヒノ尾。人面鹿身。

八頭十尾

ハツカシラヒノ尾。天竺カシラヒノ尾。人面鹿身。

八頭十尾

ハツカシラヒノ尾。天竺カシラヒノ尾。人面鹿身。



天昊(天) 參上入  
物ニ云フ語。カ女子、九竅者胎生、

谷神(谷) 同上  
胎生(胎) 同上  
九竅(九) 同上

公敷(公) ハツアチ。子テ胎生、動  
卵生(卵) 同上  
八脚(八) 教ノ語、地佛

九百九十九頭(九) 同上  
九百九十九口(九) 同上  
九百九十九手(九) 同上  
九百九十九眼(九) 同上  
九百九十九足(九) 同上

九百九十九頭(九) 同上  
九百九十九口(九) 同上  
九百九十九手(九) 同上  
九百九十九眼(九) 同上  
九百九十九足(九) 同上

九百九十九手(九) 同上  
九百九十九眼(九) 同上  
九百九十九足(九) 同上  
九百九十九口(九) 同上  
九百九十九頭(九) 同上

八斗酒(斗) 同上  
八斗才(斗) 同上  
八斗才(斗) 同上  
八斗才(斗) 同上  
八斗才(斗) 同上

八斗酒(斗) 同上  
八斗才(斗) 同上  
八斗才(斗) 同上  
八斗才(斗) 同上  
八斗才(斗) 同上

八斗才(斗) 同上  
八斗才(斗) 同上  
八斗才(斗) 同上  
八斗才(斗) 同上  
八斗才(斗) 同上













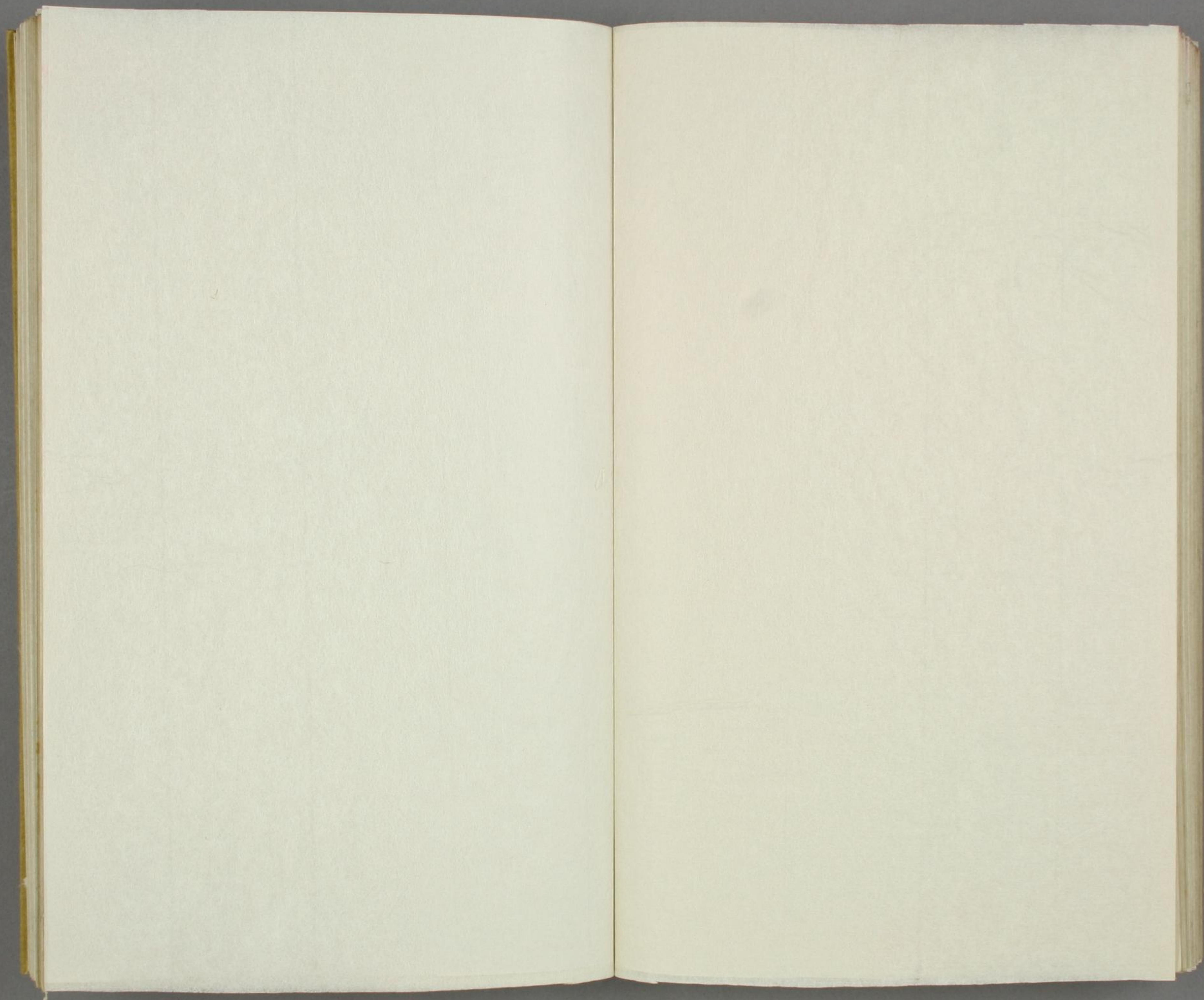














衝陣 同上、ウ、ハ。

八弊 弊トシテ云フ語。

新書曰テ、負オコト、賢

猶豫不自決 同上、ウ、ハ。

信護好侍 同上、ウ、ハ。

料彼不自料 同上、ウ、ハ。

八戒 同上、ウ、ハ。

戒 同上、ウ、ハ。

好詐而心怯 同上、ウ、ハ。

八解 同上、ウ、ハ。

八解 同上、ウ、ハ。

支道、四月、日替侍

八解 同上、ウ、ハ。

八解 同上、ウ、ハ。

濯世、纏シ。

八解 同上、ウ、ハ。

八解 同上、ウ、ハ。

大東、春、草、云フ八解

目帝羅 同上、ウ、ハ。

時解 同上、ウ、ハ。

不壞解 同上、ウ、ハ。

不時解 同上、ウ、ハ。

慧解 同上、ウ、ハ。

不可思疑解 同上、ウ、ハ。

便解 同上、ウ、ハ。

壞解 同上、ウ、ハ。

淨色解 同上、ウ、ハ。

無礙解 同上、ウ、ハ。

內有色相觀外色解 同上、ウ、ハ。

無所有處解 同上、ウ、ハ。

內無色相觀外色解 同上、ウ、ハ。

議處解 同上、ウ、ハ。

八徵 同上、ウ、ハ。

非想解 同上、ウ、ハ。

滅盡解 同上、ウ、ハ。

觀身 同上、ウ、ハ。

觀身 同上、ウ、ハ。

觀德 同上、ウ、ハ。

觀身 同上、ウ、ハ。



言 參本天  
顯問 同上  
難 同上

腎漏、心漏、中腸漏、腦漏、神漏、身漏、外汗、脈、肝、肺、鼻、之、身、肺、漏、是、唾、腎、漏、外、汗、肝、漏、夜、盜、汗、小、腸、漏、身、漏、夢、鬼、交、神、漏、眩、暈、者

肺漏 同上  
小腸漏 同上  
身漏 同上  
唾 同上  
復延 同上

八疵 同上  
復延 同上  
鬼交 同上

辭 同上  
財 同上  
酒 同上

腎漏 同上  
腦漏 同上  
淚 同上  
汗 同上  
鬼交 同上

復延 同上  
鬼交 同上

間諜 同上  
色 同上

八漏 同上  
肝漏 同上  
心漏 同上  
神漏 同上  
盜汗 同上  
淫 同上  
好慾 同上

好慾 同上  
盜汗 同上  
淫 同上

八功德水 淨水、清冷水、日美水、輕軟水、潤澤水、安和、水、作、慈、水、養

大慢 同上  
慢 同上  
傲慢 同上

總 同上  
諛 同上  
惡 同上

八慢 同上  
慢 同上  
傲慢 同上  
慢 同上

八慢 同上  
慢 同上  
傲慢 同上  
慢 同上

險 同上  
讒 同上  
待 同上  
狠 同上

八慢 同上  
慢 同上  
傲慢 同上  
慢 同上

八慢 同上  
慢 同上  
傲慢 同上  
慢 同上

八慢 同上  
慢 同上  
傲慢 同上  
慢 同上

八慢 同上  
慢 同上  
傲慢 同上  
慢 同上

同上

同上

同上



根水糸

〔甘美水〕

〔守和水〕

〔八捷度〕

〔捷度〕

〔業捷度〕

〔定捷度〕

〔見捷度〕

〔澄淨水〕

〔輕軟水〕

〔除患水〕

〔法眼〕

〔使捷度〕

〔根捷度〕

〔雜捷度〕

〔清冷水〕

〔潤澤水〕

〔春格水〕

〔聚〕

〔智捷度〕

〔大捷度〕

〔八經〕

度又無イモトシテハ、ソレヨリ以上他ニ先タツテカ無イモトシテハ、全剛經五千二百八十  
十セシテ、罪ヲ墮リ福ヲ集メ、一切ノ無量ヲ淨メルモノトシテハ、ソレヨリ以上他ニ  
極樂土ニ生マルモノトシテハ、ソレヨリ以上他ニ大タルモノカ無イモトシテハ、阿彌  
陀徑一千八百言、正見ヲ用テ觀ルモノトシテハ、自性ヲ證シ、本體ヲ認  
モノカ無イモトシテハ、普賢行法經六千九百九十九言、自性ヲ證シ、本體ヲ認  
メルモノトシテハ、ソレヨリ以上他ニ大タルモノカ無イモトシテハ、實相法經三十一百五  
言、法華ヲ空シカラス、佛智ニ依ルコトヲ得セルモノトシテハ、ソレヨリ以上他ニ  
過ヤタラカ無イモトシテハ、般若心經二百五十八言、心經ハ唐  
太宗ノ自觀年間、玄奘三藏ノ譯シテ、  
〔蘇〕 又上入多モ。  
〔法華經〕 八徑ノウチ、  
〔尊勝陀羅尼經〕 同上、  
〔寶相法華經〕 同上、  
〔自居易〕 同上、  
〔維摩經〕 同上、  
〔阿彌陀經〕 同上、  
〔般若心經〕 同上、  
〔二萬七千九百九十九言〕 同上、  
〔一千八百言〕 同上、  
〔二百五十八言〕 同上、

〔全剛經〕

〔五百九十五言〕

〔五千二百八十七言〕

〔六千九百九十九言〕

〔法華經〕

〔尊勝陀羅尼經〕

〔寶相法華經〕

〔自居易〕

〔維摩經〕

〔阿彌陀經〕

〔般若心經〕

〔二萬七千九百九十九言〕

〔一千八百言〕

〔二百五十八言〕















ソノニ。  
チ、ソノニ。  
チ、ソノ四。  
チ、ソノ五。

阿波波多龍王 八代龍王ノウチ、  
摩斯那龍王 八代龍王ノウチ、  
大身龍王 同上、ソノニ。  
優波陀龍王 同上、ソノニ。

賢喜龍王 同上、ソノニ。  
海龍王 同上、ソノニ。  
多頭龍王 同上、ソノニ。  
多舌龍王 同上、ソノニ。  
沙渴羅龍王 同上、ソノニ。  
和修吉龍王 同上、ソノニ。  
德又加龍王 同上、ソノニ。  
現毒龍王 同上、ソノニ。  
無執龍王 同上、ソノニ。  
大身龍王 同上、ソノニ。  
優鉢羅龍王 同上、ソノニ。

優波陀龍王 同上、ソノニ。  
呼轉、糸、トシテ、權轉、業轉、  
六屬、式、於、大論、フ聲、有、  
方、知、文、義、分、齊、  
體轉、ソノニ、ウチ、

直指陳聲 同上、ソノニ。  
所作業聲 同上、ソノニ。  
能作具聲 同上、ソノニ。  
所為聲 同上、ソノニ。  
從聲 同上、ソノニ。  
屬聲 同上、ソノニ。

八轉 八、フ、轉、代、  
後拾遺集、  
守解、  
論、  
轉、  
聲、

601

業轉 同上、ソノニ、ウチ、  
目轉 同上、ソノニ、ウチ、  
為轉 同上、ソノニ、ウチ、  
從轉 同上、ソノニ、ウチ、  
屬轉 同上、ソノニ、ウチ、  
於轉 同上、ソノニ、ウチ、  
呼轉 同上、ソノニ、ウチ、  
八代集、  
後拾遺集、  
詞華集、  
金華集、  
千載、  
新古今集、  
見世物、  
ト、  
人、  
今、  
ウ、  
ナ、  
リ、

金華集 同上、ソノニ、ウチ、  
八人執 同上、ソノニ、ウチ、  
後拾遺集 同上、ソノニ、ウチ、  
千載集 同上、ソノニ、ウチ、

補盧沙 同上、ソノニ、ウチ、  
補盧沙耶 同上、ソノニ、ウチ、  
補盧沙須 同上、ソノニ、ウチ、  
補盧殺沙 同上、ソノニ、ウチ、  
補盧銀 同上、ソノニ、ウチ、  
後拾遺集 同上、ソノニ、ウチ、  
千載集 同上、ソノニ、ウチ、



八人座頭 各務考。八人座頭 由是馬琴ノ南徳里見ハ大傳ニ載セラ  
息母依唯ガハ房ト云フ大ノ氣ヲ文ケテ其氣ヲ産ミ、ソレガ仁義ハ行  
文子ノ一ツ此ヲレク珠數ノ珠ト共ニハ方ニ散リ、オノオノ犬ニ子ナリト  
シタハ家ニ宿リ、カケテ生マレ出テ、遂ニ皆打テ搦、カ、里見家ノ産臣ト  
ナフタトノ所説。

大坂信乃 大坂ノウチ、ソノノ 存ノ珠ヲ持

伏川莊八 同上、ソノニ 義ノ珠ヲ持

大山道節 同上、ソノニ 忠ノ珠ヲ持

大館現 同上、ソノニ 義ノ珠ヲ持

大田小文吾 同上、ソノニ 信ノ珠ヲ持

大坂大角 同上、ソノニ 禮ノ珠ヲ持

大坂も野 同上、ソノニ 智ノ珠ヲ持

大江親恭 同上、ソノニ 仁ノ珠ヲ持

曲亭馬琴 大坂考。 同上。

八房 同上。

八大傳 同上。

八講布 講ニ用クテ、 同上。

八文字 同上、ソノニ 足モトナド、 同上。

八幡鳩 數珠掛鳩ノ 同上。

八丈 昔、循布ノ各。 同上。

八五三傳 皆油ニ五、酒ニ五、水四、盆ノ割リノ 同上。

八幡 皆油ニ五、酒ニ五、水四、盆ノ割リノ 同上。

八五三傳 皆油ニ五、酒ニ五、水四、盆ノ割リノ 同上。

八五三傳 皆油ニ五、酒ニ五、水四、盆ノ割リノ 同上。

八五三傳 皆油ニ五、酒ニ五、水四、盆ノ割リノ 同上。

八五三傳 皆油ニ五、酒ニ五、水四、盆ノ割リノ 同上。

八五三傳 皆油ニ五、酒ニ五、水四、盆ノ割リノ 同上。

八五三傳 皆油ニ五、酒ニ五、水四、盆ノ割リノ 同上。

八五三傳 皆油ニ五、酒ニ五、水四、盆ノ割リノ 同上。

大坂 大坂考。

義 大坂考。

忠 大坂考。

信 大坂考。

禮 大坂考。

智 大坂考。

仁 大坂考。

伏見 大坂考。

八大傳 南總里見ハ大傳

八講 中古ノ頃マテ專ラ、越中、加

八文字屋物 海落本

八幡鳩 數珠掛鳩ノ

八丈 昔、循布ノ各。

八五三傳 皆油ニ五、酒ニ五、水四、盆ノ割リノ

八幡 皆油ニ五、酒ニ五、水四、盆ノ割リノ

八五三傳 皆油ニ五、酒ニ五、水四、盆ノ割リノ

八五三傳 皆油ニ五、酒ニ五、水四、盆ノ割リノ

八五三傳 皆油ニ五、酒ニ五、水四、盆ノ割リノ

八五三傳 皆油ニ五、酒ニ五、水四、盆ノ割リノ

八五三傳 皆油ニ五、酒ニ五、水四、盆ノ割リノ

八五三傳 皆油ニ五、酒ニ五、水四、盆ノ割リノ

八五三傳 皆油ニ五、酒ニ五、水四、盆ノ割リノ

八五三傳 皆油ニ五、酒ニ五、水四、盆ノ割リノ

八五三傳 皆油ニ五、酒ニ五、水四、盆ノ割リノ

看料 大上ニ多ク。

八五三傳 皆油ニ五、酒ニ五、水四、盆ノ割リノ

八五三傳 皆油ニ五、酒ニ五、水四、盆ノ割リノ

八五三傳 皆油ニ五、酒ニ五、水四、盆ノ割リノ

八五三傳 皆油ニ五、酒ニ五、水四、盆ノ割リノ







八幡嶽 陸奥國、北郡ニアル山。高田大嶽  
八幡崎 山城國、綴喜郡ニアル驛。陸奥國、石  
八幡崎 山城國、綴喜郡ニアル驛。陸奥國、石

八幡野驛 伊豆國、賀茂郡ニアル驛。和用驛カラ三里一十町二一町間。  
八幡野驛 伊豆國、賀茂郡ニアル驛。和用驛カラ三里一十町二一町間。  
八幡野驛 伊豆國、賀茂郡ニアル驛。和用驛カラ三里一十町二一町間。

八幡山 山城國、丹波郡ニアル山。又、壹岐國、長  
八幡山 山城國、丹波郡ニアル山。又、壹岐國、長  
八幡山 山城國、丹波郡ニアル山。又、壹岐國、長

八幡山 山城國、丹波郡ニアル山。又、壹岐國、長  
八幡山 山城國、丹波郡ニアル山。又、壹岐國、長  
八幡山 山城國、丹波郡ニアル山。又、壹岐國、長

八幡山 山城國、丹波郡ニアル山。又、壹岐國、長  
八幡山 山城國、丹波郡ニアル山。又、壹岐國、長  
八幡山 山城國、丹波郡ニアル山。又、壹岐國、長

八幡山 山城國、丹波郡ニアル山。又、壹岐國、長  
八幡山 山城國、丹波郡ニアル山。又、壹岐國、長  
八幡山 山城國、丹波郡ニアル山。又、壹岐國、長

八幡山 山城國、丹波郡ニアル山。又、壹岐國、長  
八幡山 山城國、丹波郡ニアル山。又、壹岐國、長  
八幡山 山城國、丹波郡ニアル山。又、壹岐國、長

八幡山 山城國、丹波郡ニアル山。又、壹岐國、長  
八幡山 山城國、丹波郡ニアル山。又、壹岐國、長  
八幡山 山城國、丹波郡ニアル山。又、壹岐國、長

八幡山 山城國、丹波郡ニアル山。又、壹岐國、長  
八幡山 山城國、丹波郡ニアル山。又、壹岐國、長  
八幡山 山城國、丹波郡ニアル山。又、壹岐國、長

八幡山 山城國、丹波郡ニアル山。又、壹岐國、長  
八幡山 山城國、丹波郡ニアル山。又、壹岐國、長  
八幡山 山城國、丹波郡ニアル山。又、壹岐國、長

八幡山 山城國、丹波郡ニアル山。又、壹岐國、長  
八幡山 山城國、丹波郡ニアル山。又、壹岐國、長  
八幡山 山城國、丹波郡ニアル山。又、壹岐國、長

八幡山 山城國、丹波郡ニアル山。又、壹岐國、長  
八幡山 山城國、丹波郡ニアル山。又、壹岐國、長  
八幡山 山城國、丹波郡ニアル山。又、壹岐國、長



大島 伊豆國ノ島。七島ノ南。周圍一十里一十三町。  
 八東郡 因幡國八郡ノ一。橋摩、  
 郡、戸倉嶺カラ出、西北ニカ、八上郡ニナリ、片  
 山ヲカケテ、千代川ニ入ル。  
 千代川 同上。  
 八田目驛 出雲國、信夫郡ニアル驛。備前國、下  
 郡ノ東北。 奥州街  
 八田山 甲斐國ニアル山。八代  
 八倉嶺 同上。  
 八田山 同上。  
 八田山 同上。  
 八田山 同上。

八田山 同上。  
 八田山 同上。  
 八田山 同上。  
 八田山 同上。  
 八田山 同上。  
 八田山 同上。  
 八田山 同上。  
 八田山 同上。  
 八田山 同上。  
 八田山 同上。

八田山 同上。  
 八田山 同上。  
 八田山 同上。  
 八田山 同上。  
 八田山 同上。  
 八田山 同上。  
 八田山 同上。  
 八田山 同上。  
 八田山 同上。  
 八田山 同上。

八田山 同上。  
 八田山 同上。  
 八田山 同上。  
 八田山 同上。  
 八田山 同上。  
 八田山 同上。  
 八田山 同上。  
 八田山 同上。  
 八田山 同上。  
 八田山 同上。

八田山 同上。  
 八田山 同上。  
 八田山 同上。  
 八田山 同上。  
 八田山 同上。  
 八田山 同上。  
 八田山 同上。  
 八田山 同上。  
 八田山 同上。  
 八田山 同上。

八田山 同上。  
 八田山 同上。  
 八田山 同上。  
 八田山 同上。  
 八田山 同上。  
 八田山 同上。  
 八田山 同上。  
 八田山 同上。  
 八田山 同上。  
 八田山 同上。

八田山 同上。  
 八田山 同上。  
 八田山 同上。  
 八田山 同上。  
 八田山 同上。  
 八田山 同上。  
 八田山 同上。  
 八田山 同上。  
 八田山 同上。  
 八田山 同上。

八田山 同上。  
 八田山 同上。  
 八田山 同上。  
 八田山 同上。  
 八田山 同上。  
 八田山 同上。  
 八田山 同上。  
 八田山 同上。  
 八田山 同上。  
 八田山 同上。

八田山 同上。  
 八田山 同上。  
 八田山 同上。  
 八田山 同上。  
 八田山 同上。  
 八田山 同上。  
 八田山 同上。  
 八田山 同上。  
 八田山 同上。  
 八田山 同上。

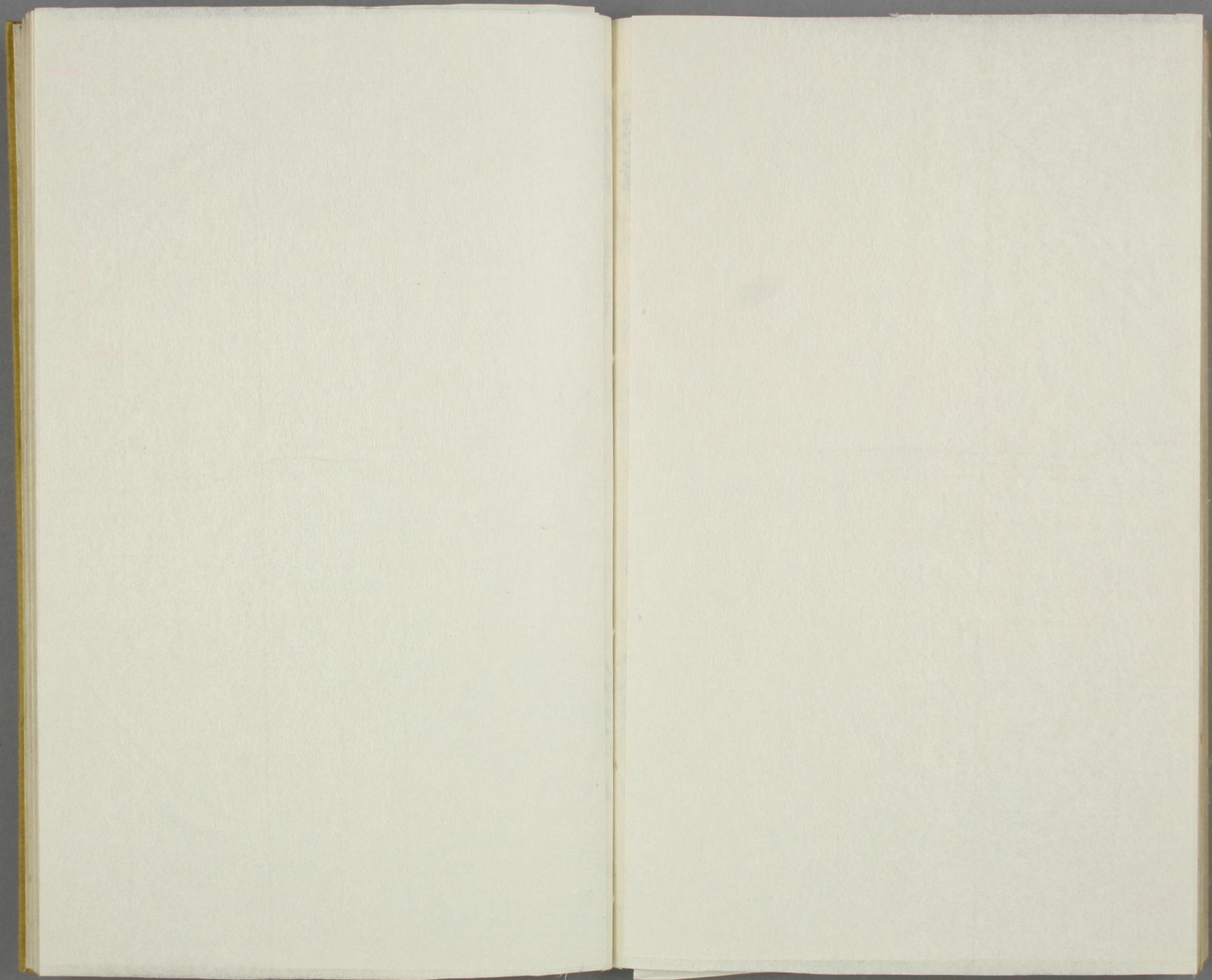
八田山 同上。  
 八田山 同上。  
 八田山 同上。  
 八田山 同上。  
 八田山 同上。  
 八田山 同上。  
 八田山 同上。  
 八田山 同上。  
 八田山 同上。  
 八田山 同上。

八田山 同上。  
 八田山 同上。  
 八田山 同上。  
 八田山 同上。  
 八田山 同上。  
 八田山 同上。  
 八田山 同上。  
 八田山 同上。  
 八田山 同上。  
 八田山 同上。











八川谷

國幡國、智頭、八上、兩郡、境

八瀬川

山城國、高野川

高野川

山城國、高野郡、高野村、過ぎ、下鴨村、三ツエリ、加茂川、三ツ川、

八尾川

又、屋尾川、ト尾、同、吉野郡、摩尾山、南麓、出、

八日町驛

飛騨國、志保郡、三ツ川、

八日市場驛

下徳國、逆瑠郡、三ツ川、

八日市驛

近江國、神崎郡、三ツ川、

八日市驛

又、甲斐國、巨摩郡、三ツ川、

八日市驛

又、甲斐國、巨摩郡、三ツ川、

八日市驛

又、甲斐國、巨摩郡、三ツ川、

八日市驛

又、甲斐國、巨摩郡、三ツ川、

八日市驛

又、甲斐國、巨摩郡、三ツ川、

八日市驛

又、甲斐國、巨摩郡、三ツ川、

八日市驛

又、甲斐國、巨摩郡、三ツ川、

八日市驛

又、甲斐國、巨摩郡、三ツ川、

八日市驛

又、甲斐國、巨摩郡、三ツ川、

八日市驛

又、甲斐國、巨摩郡、三ツ川、

八日市驛

又、甲斐國、巨摩郡、三ツ川、

八日市驛

又、甲斐國、巨摩郡、三ツ川、

八日市驛

又、甲斐國、巨摩郡、三ツ川、

八日市驛

又、甲斐國、巨摩郡、三ツ川、

八日市驛

又、甲斐國、巨摩郡、三ツ川、

八日市驛

又、甲斐國、巨摩郡、三ツ川、

八日市驛

又、甲斐國、巨摩郡、三ツ川、

八日市驛

又、甲斐國、巨摩郡、三ツ川、

八日市驛

又、甲斐國、巨摩郡、三ツ川、



棟被風ウ四方各ニツ穴  
張リ出シタモ。

八間寺 神ヲ拜スルニセヨク  
カサネテ打ッコト

又生五歯。リオサハバ。  
リンビ。

又生五歯。リオサハバ。  
リンビ。

南着大寺ニ  
真名

老クヲ復スル意トシテ  
曲禮

鈴鹿川 伊勢國ニアル川。  
御幣川カヘ、泉村ニ至

御幣川カヘ、泉村ニ至  
鈴鹿川ニ入ル。

御幣川カヘ、泉村ニ至  
鈴鹿川ニ入ル。

御幣川カヘ、泉村ニ至  
鈴鹿川ニ入ル。

八幡里 里中メノ掃  
ハ幡地方、制出

八幡里 里中メノ掃  
ハ幡地方、制出

八幡里 里中メノ掃  
ハ幡地方、制出

八幡里 里中メノ掃  
ハ幡地方、制出

八幡里 里中メノ掃  
ハ幡地方、制出

八幡里 里中メノ掃  
ハ幡地方、制出

八幡里 里中メノ掃  
ハ幡地方、制出

八幡里 里中メノ掃  
ハ幡地方、制出

八幡里 里中メノ掃  
ハ幡地方、制出

八幡里 里中メノ掃  
ハ幡地方、制出

八幡里 里中メノ掃  
ハ幡地方、制出

八幡里 里中メノ掃  
ハ幡地方、制出

八幡里 里中メノ掃  
ハ幡地方、制出

八幡里 里中メノ掃  
ハ幡地方、制出

八幡里 里中メノ掃  
ハ幡地方、制出

八幡里 里中メノ掃  
ハ幡地方、制出

八幡里 里中メノ掃  
ハ幡地方、制出

八幡里 里中メノ掃  
ハ幡地方、制出

八幡里 里中メノ掃  
ハ幡地方、制出

八幡里 里中メノ掃  
ハ幡地方、制出

古今集、小野宮、ワタノ原  
テメト人ニ生ヨリ延  
ヤッウチカ

八十手治川 宇治川ヨリ  
コニ掛ケ、更ニ又

八十手治川 宇治川ヨリ  
コニ掛ケ、更ニ又

八十手治川 宇治川ヨリ  
コニ掛ケ、更ニ又

八十手治川 宇治川ヨリ  
コニ掛ケ、更ニ又

八十手治川 宇治川ヨリ  
コニ掛ケ、更ニ又

八十手治川 宇治川ヨリ  
コニ掛ケ、更ニ又

八十手治川 宇治川ヨリ  
コニ掛ケ、更ニ又

八十手治川 宇治川ヨリ  
コニ掛ケ、更ニ又

八十手治川 宇治川ヨリ  
コニ掛ケ、更ニ又

八十手治川 宇治川ヨリ  
コニ掛ケ、更ニ又

八十手治川 宇治川ヨリ  
コニ掛ケ、更ニ又

八十街 多クノナマ  
右ニ

八十街 多クノナマ  
右ニ

八十街 多クノナマ  
右ニ

八十街 多クノナマ  
右ニ

八十街 多クノナマ  
右ニ

八十街 多クノナマ  
右ニ

八十街 多クノナマ  
右ニ

八十街 多クノナマ  
右ニ

八十街 多クノナマ  
右ニ

八十街 多クノナマ  
右ニ

八十街 多クノナマ  
右ニ

八十街 多クノナマ  
右ニ

八十氏人 古ニ  
ク人

八十氏人 古ニ  
ク人

八十氏人 古ニ  
ク人

八十氏人 古ニ  
ク人

八十氏人 古ニ  
ク人

八十氏人 古ニ  
ク人

八十氏人 古ニ  
ク人

八十氏人 古ニ  
ク人

八十氏人 古ニ  
ク人

八十氏人 古ニ  
ク人

八十氏人 古ニ  
ク人

八十氏人 古ニ  
ク人



天目寺 同上、ソノ第四番。 同郡。星名村。 (大日如來) 同上、ソノ本尊。 一尺五寸ノ座像。

地藏菩薩 同上、ソノ本尊。 同郡。彌生村。 (安樂寺) 同上、ソノ第六番。 同郡。 二尺五寸ノ座像。

千樂寺 同上、ソノ第七番。 阿波郡。高。 (阿彌陀如來) 同上、ソノ本尊。 同郡。 二尺ノ座像。

千手觀音 同上、ソノ本尊。 阿波郡。成城。 (法輪寺) 同上、ソノ第九番。 同郡。 一尺五寸ノ座像。

切幡寺 同上、ソノ第十番。 阿波郡。中津村。 (千手觀音) 同上、ソノ本尊。 同郡。 一尺五寸ノ座像。

藥師如來 同上、ソノ第十一番。 阿波郡。 二尺ノ座像。 (燒山寺) 同上、ソノ第十二番。 同郡。 各西番カラ二里。

常樂寺 同上、ソノ第十四番。 各東郡。 (十一面觀世音) 同上、ソノ本尊。 同郡。 一尺五寸ノ座像。

觀音寺 同上、ソノ第十六番。 各東郡。 第一。 (千手觀音) 同上、ソノ本尊。 同郡。 一尺五寸ノ座像。

井土寺 同上、ソノ第十七番。 各東郡。 (國分寺) 同上、ソノ第十五番。 同郡。 各東郡。 第一。

藥師如來 同上、ソノ本尊。 同郡。 一尺五寸ノ座像。 (恩山寺) 同上、ソノ第十八番。 同郡。 勝浦。 第一。

三江寺 同上、ソノ第十九番。 同郡。 勝浦。 第一。 (地藏菩薩) 同上、ソノ本尊。 同郡。 一尺五寸ノ座像。

地藏菩薩 同上、ソノ本尊。 同郡。 一尺五寸ノ座像。 (大龍寺) 同上、ソノ第二十番。 同郡。 一尺五寸ノ座像。

地藏菩薩 同上、ソノ本尊。 同郡。 一尺五寸ノ座像。 (虛三藏菩薩) 同上、ソノ本尊。 同郡。 一尺五寸ノ座像。

地藏菩薩 同上、ソノ本尊。 同郡。 一尺五寸ノ座像。 (虛三藏菩薩) 同上、ソノ本尊。 同郡。 一尺五寸ノ座像。

地藏菩薩 同上、ソノ本尊。 同郡。 一尺五寸ノ座像。 (虛三藏菩薩) 同上、ソノ本尊。 同郡。 一尺五寸ノ座像。

地藏菩薩 同上、ソノ本尊。 同郡。 一尺五寸ノ座像。 (虛三藏菩薩) 同上、ソノ本尊。 同郡。 一尺五寸ノ座像。

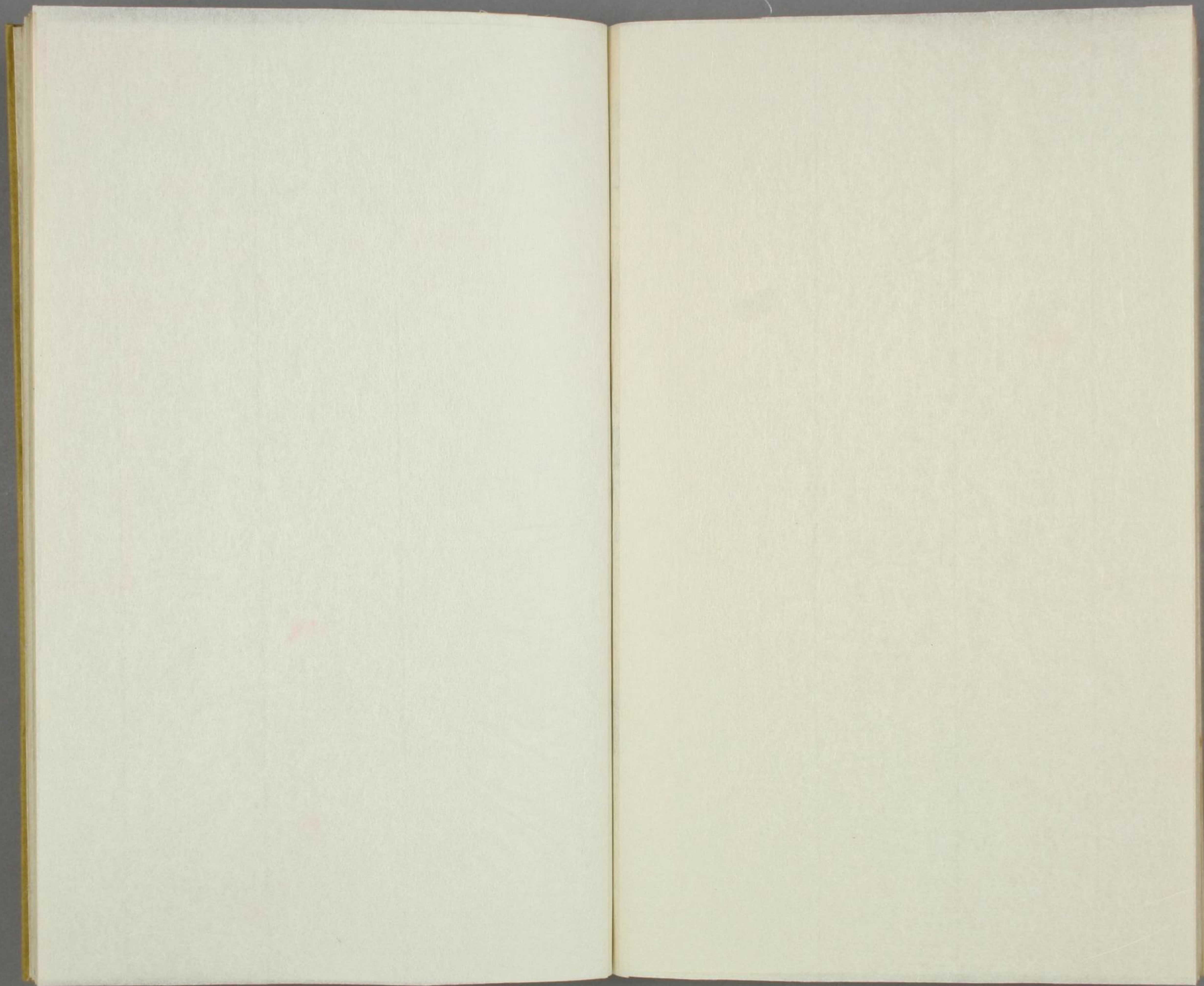
地藏菩薩 同上、ソノ本尊。 同郡。 一尺五寸ノ座像。 (虛三藏菩薩) 同上、ソノ本尊。 同郡。 一尺五寸ノ座像。



(三平寺) 同上、ソノ二十ニ番。 卅賀郡。 第二  
 (華師如來) 同上、ソノ二十ニ番。 海部郡。 二十一  
 (津寺) 同上、ソノ二十五番。 安喜郡。  
 (西寺) 同上、ソノ二十六番。 安喜郡。  
 (華師如來) 同上、ソノ二十七番。 安喜郡。  
 (大日寺) 同上、ソノ二十八番。 香美郡。 第二  
 (千手觀音) 同上、ソノ二十九番。 長岡郡。  
 (阿彌陀如來) 同上、ソノ三十番。 長岡郡。  
 (五臺山) 同上、ソノ三十一番。 長岡郡。  
 (文珠菩薩) 同上、ソノ三十二番。 行基ノ作ト云。  
 (十一面觀世音) 同上、ソノ三十三番。 但レ、佛。  
 (華師如來) 同上、ソノ三十四番。 高岡郡。  
 (清瀧寺) 同上、ソノ三十五番。 高岡郡。  
 (公助明王) 同上、ソノ三十六番。 但レ、佛。  
 (阿彌陀如來) 同上、ソノ三十七番。 高岡郡。  
 (華師如來) 同上、ソノ三十八番。 高岡郡。  
 (不動明王) 同上、ソノ三十九番。 高岡郡。  
 (千手觀音) 同上、ソノ四十番。 高岡郡。  
 (大日如來) 同上、ソノ三十一番。 行基ノ作。  
 (千手觀音) 同上、ソノ三十二番。 行基ノ作。  
 (阿彌陀如來) 同上、ソノ三十三番。 行基ノ作。  
 (華師如來) 同上、ソノ三十四番。 行基ノ作。  
 (清瀧寺) 同上、ソノ三十五番。 行基ノ作。  
 (公助明王) 同上、ソノ三十六番。 行基ノ作。  
 (阿彌陀如來) 同上、ソノ三十七番。 行基ノ作。  
 (華師如來) 同上、ソノ三十八番。 行基ノ作。  
 (不動明王) 同上、ソノ三十九番。 行基ノ作。  
 (千手觀音) 同上、ソノ四十番。 行基ノ作。

(三平寺) 同上、ソノ二十ニ番。 卅賀郡。 第二  
 (華師如來) 同上、ソノ二十ニ番。 海部郡。 二十一  
 (津寺) 同上、ソノ二十五番。 安喜郡。  
 (西寺) 同上、ソノ二十六番。 安喜郡。  
 (華師如來) 同上、ソノ二十七番。 安喜郡。  
 (大日寺) 同上、ソノ二十八番。 香美郡。 第二  
 (千手觀音) 同上、ソノ二十九番。 長岡郡。  
 (阿彌陀如來) 同上、ソノ三十番。 長岡郡。  
 (五臺山) 同上、ソノ三十一番。 長岡郡。  
 (文珠菩薩) 同上、ソノ三十二番。 行基ノ作ト云。  
 (十一面觀世音) 同上、ソノ三十三番。 但レ、佛。  
 (華師如來) 同上、ソノ三十四番。 高岡郡。  
 (清瀧寺) 同上、ソノ三十五番。 高岡郡。  
 (公助明王) 同上、ソノ三十六番。 但レ、佛。  
 (阿彌陀如來) 同上、ソノ三十七番。 高岡郡。  
 (華師如來) 同上、ソノ三十八番。 高岡郡。  
 (不動明王) 同上、ソノ三十九番。 高岡郡。  
 (千手觀音) 同上、ソノ四十番。 高岡郡。  
 (大日如來) 同上、ソノ三十一番。 行基ノ作。  
 (千手觀音) 同上、ソノ三十二番。 行基ノ作。  
 (阿彌陀如來) 同上、ソノ三十三番。 行基ノ作。  
 (華師如來) 同上、ソノ三十四番。 行基ノ作。  
 (清瀧寺) 同上、ソノ三十五番。 行基ノ作。  
 (公助明王) 同上、ソノ三十六番。 行基ノ作。  
 (阿彌陀如來) 同上、ソノ三十七番。 行基ノ作。  
 (華師如來) 同上、ソノ三十八番。 行基ノ作。  
 (不動明王) 同上、ソノ三十九番。 行基ノ作。  
 (千手觀音) 同上、ソノ四十番。 行基ノ作。







ノミ像。 作者  
寺山院 同上、ソノ三十九番。 二十八番カラ一

華師如來 同上、ソノ本尊。 三海ノ作。 觀自在寺 同上、ソノ

三十九番カラ七里。 伊 華師如來 同上、ソノ本尊。 作者不詳。 一尺二寸ノ

稻荷宮 同上、ソノ四十一番。 四十番カラ

佛木寺 同上、ソノ四十二番。 宇和郡。 四十一番カラ

座像。 三海 明石寺 同上、ソノ四十三番。 宇和郡。 某四十二番カラ

千手觀音 同上、ソノ本尊。 三尺ノ座像。 普生山 同上、ソノ四

十三番カラ 十一面觀世音 同上、ソノ本尊。 三海ノ作。 不動明王 同上、ソノ本

岩屋寺 同上、ソノ四十五番。 浮六郡。 淨瑠璃寺 同上、ソノ四十六番。 浮六郡。 四

海ノ作。 但シ 華師如來 同上、ソノ本尊。 行基ノ作。 八坂寺 同上、ソノ四十七

華師如來 同上、ソノ本尊。 但シ 阿彌陀如來 同上、ソノ本尊。 十一面觀世音 同上、

四十六番カラ 西林寺 同上、ソノ四十八番。 浮六郡。 淨土寺 同上、ソノ四十九番。 久米郡。

通舟。 三尺ノ座像。 釋迦如來 同上、ソノ本尊。 華師如來 同上、ソノ本尊。 敏多寺 同上、ソノ五十

郡。 四十九番 華師如來 同上、ソノ本尊。 行基ノ作。 華師如來 同上、ソノ本

心出寺 同上、ソノ五十一番。 温泉郡。 五十二番 華師如來 同上、ソノ本

座像。 行基 太山寺 同上、ソノ五十二番。 和氣郡。 五十二番

十一面觀世音 同上、ソノ本尊。 行基ノ作。 圓明寺 同上、ソノ五十三

番カラ一 阿彌陀如來 同上、ソノ本尊。 行基ノ作。 不空明王 同上、ソノ本

延命寺 同上、ソノ五十四番。 和氣郡。 五十三番 圓明寺 同上、ソノ五十三

座像。 行基 三島別宮 同上、ソノ五十五番。 越智郡。 五十四番カラ

大通智勝佛 同上、ソノ本尊。 作者不詳。 美山寺 同上、ソノ五十五

五米田カラ 地藏菩薩 同上、ソノ本尊。 二尺四寸ノ座像。

一里

ノミ像。 作者  
寺山院 同上、ソノ三十九番。 二十八番カラ一

華師如來 同上、ソノ本尊。 三海ノ作。 觀自在寺 同上、ソノ

三十九番カラ七里。 伊 華師如來 同上、ソノ本尊。 作者不詳。 一尺二寸ノ

稻荷宮 同上、ソノ四十一番。 四十番カラ

佛木寺 同上、ソノ四十二番。 宇和郡。 四十一番カラ

座像。 三海 明石寺 同上、ソノ四十三番。 宇和郡。 某四十二番カラ

千手觀音 同上、ソノ本尊。 三尺ノ座像。 普生山 同上、ソノ四

十三番カラ 十一面觀世音 同上、ソノ本尊。 三海ノ作。 不動明王 同上、ソノ本



八幡宮 同上、ツノ五十七番。 越智郡。 五十  
阿彌陀如来 同上、ツノ  
一里。 越智郡。 五十

千手観音 同上、ツノ本尊。 六尺ノ之像。 越智郡。 五十  
智郡。 五十八番カラ

横峯寺 同上、ツノ六十番。 周敷郡。 越智郡。 五十  
一里。 行基

大日如来 同上、ツノ本尊。 一尺二寸ノ座 同上、ツノ六十一番。 同敷郡。 越智郡。 五十  
敷郡。 六十一番カラ

吉祥寺 同上、ツノ六十番。 新居郡。 越智郡。 五十  
ノ座像。 立海

阿彌陀如来 同上、ツノ本尊。 同上、ツノ六十一番。 同敷郡。 越智郡。 五十  
麻郡。 一里。 新居郡。 越智郡。 五十

雲邊寺 同上、ツノ六十番。 同上、ツノ六十番。 同敷郡。 越智郡。 五十  
三ノ三寸ノ座像。 立海

藥師如来 同上、ツノ本尊。 同上、ツノ六十番。 同敷郡。 越智郡。 五十  
坂國、琴山。 六十七

觀音寺 同上、ツノ六十番。 同上、ツノ六十番。 同敷郡。 越智郡。 五十  
寸ノ座像。 立海

馬頭觀世音 同上、ツノ本尊。 同上、ツノ六十番。 同敷郡。 越智郡。 五十  
三野郡。 一里。 豐田郡。 越智郡。 五十

曼陀羅寺 同上、ツノ七十三番。 同上、ツノ六十番。 同敷郡。 越智郡。 五十  
五寸ノ座像。 立海

釋迦如来 同上、ツノ本尊。 同上、ツノ六十番。 同敷郡。 越智郡。 五十  
カラ三十三町、 三野郡。 一里。 豐田郡。 越智郡。 五十

藥師如来 同上、ツノ本尊。 同上、ツノ六十番。 同敷郡。 越智郡。 五十  
立海ノ作。

出釋迦寺 同上、ツノ七十三番。 同上、ツノ六十番。 同敷郡。 越智郡。 五十  
三野郡。 一里。 豐田郡。 越智郡。 五十

田山寺 同上、ツノ七十四番。 同上、ツノ六十番。 同敷郡。 越智郡。 五十  
二尺五寸ノ座像ノ

彌谷寺 同上、ツノ七十番。 同上、ツノ六十番。 同敷郡。 越智郡。 五十  
三野郡。 一里。 豐田郡。 越智郡。 五十

大日如来 同上、ツノ本尊。 同上、ツノ六十番。 同敷郡。 越智郡。 五十  
一里。 豐田郡。 越智郡。 五十

止觀前 同上、ツノ本尊。 同上、ツノ六十番。 同敷郡。 越智郡。 五十  
一里。 豐田郡。 越智郡。 五十

八幡宮 同上、ツノ六十番。 同上、ツノ六十番。 同敷郡。 越智郡。 五十  
八番。 立海

觀音寺 同上、ツノ六十番。 同上、ツノ六十番。 同敷郡。 越智郡。 五十  
一里。 豐田郡。 越智郡。 五十

藥師如来 同上、ツノ本尊。 同上、ツノ六十番。 同敷郡。 越智郡。 五十  
立海ノ作。

阿彌陀如来 同上、ツノ本尊。 同上、ツノ六十番。 同敷郡。 越智郡。 五十  
立海ノ作。

十一面觀世音 同上、ツノ本尊。 同上、ツノ六十番。 同敷郡。 越智郡。 五十  
立海ノ作。

小松尾山 同上、ツノ六十番。 同上、ツノ六十番。 同敷郡。 越智郡。 五十  
一里。 豐田郡。 越智郡。 五十

阿彌陀如来 同上、ツノ本尊。 同上、ツノ六十番。 同敷郡。 越智郡。 五十  
一里。 豐田郡。 越智郡。 五十

阿彌陀如来 同上、ツノ本尊。 同上、ツノ六十番。 同敷郡。 越智郡。 五十  
一里。 豐田郡。 越智郡。 五十

阿彌陀如来 同上、ツノ本尊。 同上、ツノ六十番。 同敷郡。 越智郡。 五十  
一里。 豐田郡。 越智郡。 五十

阿彌陀如来 同上、ツノ本尊。 同上、ツノ六十番。 同敷郡。 越智郡。 五十  
一里。 豐田郡。 越智郡。 五十

阿彌陀如来 同上、ツノ本尊。 同上、ツノ六十番。 同敷郡。 越智郡。 五十  
一里。 豐田郡。 越智郡。 五十

阿彌陀如来 同上、ツノ本尊。 同上、ツノ六十番。 同敷郡。 越智郡。 五十  
一里。 豐田郡。 越智郡。 五十

阿彌陀如来 同上、ツノ本尊。 同上、ツノ六十番。 同敷郡。 越智郡。 五十  
一里。 豐田郡。 越智郡。 五十

阿彌陀如来 同上、ツノ本尊。 同上、ツノ六十番。 同敷郡。 越智郡。 五十  
一里。 豐田郡。 越智郡。 五十



善通寺

同上、ソノ七十五番田。七十番田カラ

藥師如來 同上、ソノ七尺

藥師如來

同上、ソノ本尊。二尺八寸ノミ像

道隆寺 同上、ソノ七尺

道場寺

同上、ソノ七十八番。七十七番カラ

阿彌陀如來 同上、ソノ

十一面觀世音

同上、ソノ本尊。二尺三寸ノ

國分寺 同上、ソノ八尺

白峯寺

同上、ソノ八十五番。阿野郡

千手觀世音 同上、ソノ

千手觀世音

同上、ソノ本尊。三尺八寸ノ

正觀 同上、ソノ本尊。三尺五寸ノミ像

屋島寺

同上、ソノ八十四番。山田郡

千手觀世音 同上、ソノ

千手觀世音

同上、ソノ本尊。五尺ノミ像

王度寺 同上、ソノ八尺

長尾寺

同上、ソノ八十七番。三本郡

正觀 同上、ソノ本

藥師如來

同上、ソノ本尊。三尺ノ座

八十八夜 同上、ソノ

別稱

同上、ソノ本尊。八十八番カラ

大老 同上、ソノ

大老

同上、ソノ本尊。五尺ノ座

格 同上、ソノ

大老

同上、ソノ本尊。五尺ノ座

格 同上、ソノ

大老

同上、ソノ本尊。五尺ノ座

格 同上、ソノ

大老

同上、ソノ本尊。五尺ノ座

格 同上、ソノ

大老

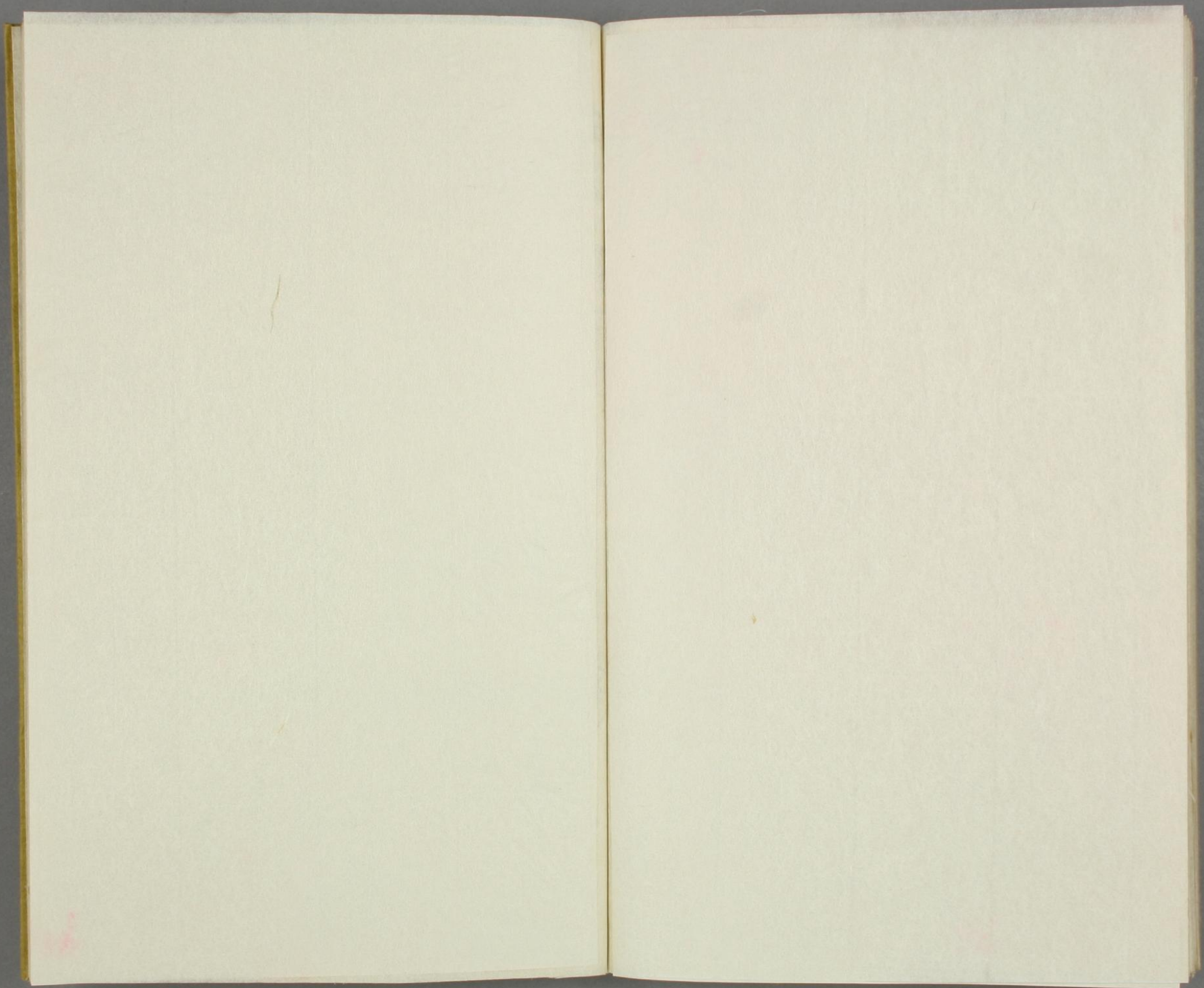
同上、ソノ本尊。五尺ノ座

格 同上、ソノ























ノ神。

〔八千樹〕

十種ノ意ヲ一ニモ強メテ

〔八千才神〕

大ニ貴尊

〔大ニ貴尊〕

大ニ貴尊

〔八千水川〕

八千ノ聲

〔八千水川〕

〔八千水川〕

信濃川

〔八萬四千法門〕

佛ノ所説

佛ノ所説

佛ノ所説

佛ノ所説

佛ノ所説

〔二万一千度〕

同上

〔二万一千度〕

同上

〔二百五十度〕

同上

〔二万一千度〕

同上

〔二万一千度〕

同上

〔二百五十度〕

同上



