

山田美妙雜稿

世界名教大辭典 四

特別

15

1664

21



15

1664

21

シ、ワフアニ困苦ヲ味セ、ヤカテ太陽神丹經ヲ授ケリ、山ニテリ、ソノ
 心ヲシヨフテ調養ホシタリ、ワテ純然タル仙トナリ、日昇天スルヲ望ミ、又
 トテ、ヒトワカニ思ハテ、半割ヲ服シ、タテ、遂ニ天ニ登ルコト、ナラス、ヒト
 地ニ在ルコト、ナリ、乃チ、少地仙ト爲ワケ、所設ノ一、神仙傳、
 一、馬鳴生者臨淄人也。少爲縣吏、捕賊。爲賊所傷。當時暫
 死。忽遇神人以藥救之。便活。復生。遂棄職。隨神周遊天下。
 勤苦歷年。後受太陽神丹經三卷。歸入山。合道。服之。子由
 昇天。但服半劑。爲一。又、天隱子、山、合道。服之。子由
 ナド。對シテ地ノ仙、特。一。天隱子、山、合道。服之。子由
 在地。曰。一。在水。曰水仙。能通變之。曰神仙。又、侍見小各錄、
 元劉高ノ故事。トテ、傳ヘル語。一。畫水藥中。有七八女子。曰。少陽真
 人。昨給劉高魚精一斤。忽見一畫水藥中。有七八女子。食之者爲一。

神林

人仙

神仙

黃精

馬鳴生

天仙

劉高

玉帝

太陽神丹經

水仙

少陽真人

枸杞

除嗜欲高神抱和則必有真靈降領接、

人參

鹿杞

水晶

水龍

大陰夫人

天神

地祇

威也

威也

威也

黃精

水龍

大陰夫人

天神

地祇

威也

威也

威也

威也

威也

威也

水

水

水

水

水

水

水

水

水

水

水

水

水

水

水

舞

舞

舞

舞

舞

舞

地祇

地祇

地祇

地祇

地祇

地祇

威也

威也

威也

威也

威也

威也

(地蔵) スハク土中、埋藏スルコト。一、家語ハ「然後飲暉且懸形、故生有南陽、

(打首) 乃精復何、聚衆、自稱長官、以爲神力、見信於魏、

(皮景和) 同上。

(地産) スベテ、地ニ於ケル生産物。一、史、百

(地陣) 唐書、員半千傳、高宗時、武成、

(農夫) 同上。考工記、

禮記、禮器、謂之禮也。者、合於天時、設於一、

泉、水也。志、車、士、卒、人、陣、也。今、用、車、

(何事矩) 同上。

(星宿) 同上。

(地利) 同上。

(山) 同上。

(泉) 同上。

(星辰) 同上。

(位) 同上。

(唐高宗) 同上。

(武王) 同上。

(人和) 同上。

(風) 同上。

(陵) 同上。

(斗) 同上。

(車) 同上。

(武成) 同上。

(太乙) 同上。

(天時) 同上。

(日) 同上。

(雲) 同上。

(水) 同上。

(士卒) 同上。

(杓) 同上。

(馬) 同上。

(文) 同上。

(人庫) 同上。

王者優至開泉、則河出龍圖。又、字史傳、河圖有世之符。一、字史、倉貨志、即、字史傳、河圖有世之符。民一、字史、無語、即、字史傳、河圖有世之符。校之、字史、無語、即、字史傳、河圖有世之符。

(龍圖) *上文多考。

(八顯) *上文多考。

(神書) 同上。

(外書) 同上。

(戎表書) 同上。

(地記) 同上。

(武) 同上。

(地符) 天符、地符、人符、物符、事符、時符、方符、位符、名符、姓符、字符、號符、氏符、族符、郡符、縣符、州符、國符、天下符、地符、人符、物符、事符、時符、方符、位符、名符、姓符、字符、號符、氏符、族符、郡符、縣符、州符、國符、天下符。

(天書) 同上。

(地書) 同上。

(天書) 同上。

(雲象) 同上。

(鬼書) 同上。

(地志) 同上。

(地志) 同上。

(地志) 同上。

(地志) 同上。

(地志) 同上。

(地志) 同上。

(地志) 同上。

(地志) 同上。

(地志) 同上。

(地志) 同上。

(地志) 同上。

(地志) 同上。

(地志) 同上。

(地志) 同上。

(地志) 同上。

(地志) 同上。

(地志) 同上。

(地志) 同上。

(地志) 同上。

(地志) 同上。

語トシテ傳ヘル草。即子方朔武帝問武帝幸于酒好仙術。世東

(閩閩) *上文多考。

(素書) 同上。

(素書) 同上。

(素書) 同上。

(素書) 同上。

(素書) 同上。

即子方朔武帝問武帝幸于酒好仙術。世東

(地日草) 同上。

(地日草) 同上。

(地日草) 同上。

(地日草) 同上。

(地日草) 同上。

(地日草) 同上。

即子方朔武帝問武帝幸于酒好仙術。世東

(地日草) 同上。

(地日草) 同上。

(地日草) 同上。

(地日草) 同上。

(地日草) 同上。

(地日草) 同上。

語トシテ傳ヘル草。即子方朔武帝問武帝幸于酒好仙術。世東

(閩閩) *上文多考。

(素書) 同上。

(素書) 同上。

(素書) 同上。

(素書) 同上。

(素書) 同上。

即子方朔武帝問武帝幸于酒好仙術。世東

(地日草) 同上。

(地日草) 同上。

(地日草) 同上。

(地日草) 同上。

(地日草) 同上。

(地日草) 同上。

即子方朔武帝問武帝幸于酒好仙術。世東

(地日草) 同上。

(地日草) 同上。

(地日草) 同上。

(地日草) 同上。

(地日草) 同上。

(地日草) 同上。

守護

地面

大地獄

大熱地獄

大喚地獄

大熱地獄

大熱地獄

大熱地獄

大熱地獄

大熱地獄

大熱地獄

モト軍ニ獄トシテ云フモリ

乃チ地ヲ形ニ谷トシテ用ケルニ云フモリ

則チ民懼レ罪ヲ

大論テ云フ

同上ノ四

同上ノ五

同上ノ六

同上ノ七

同上ノ八

同上ノ九

同上ノ十

青面

大地獄

大地獄

大地獄

大地獄

大地獄

大地獄

大地獄

大地獄

大地獄

大地獄

有孔地獄

有孔地獄

有孔地獄

有孔地獄

有孔地獄

有孔地獄

有孔地獄

有孔地獄

有孔地獄

有孔地獄

有孔地獄

有孔地獄

有孔地獄

有孔地獄

有孔地獄

有孔地獄

有孔地獄

有孔地獄

有孔地獄

有孔地獄

有孔地獄

有孔地獄

有孔地獄

有孔地獄

有孔地獄

有孔地獄

有孔地獄

有孔地獄

有孔地獄

有孔地獄

有孔地獄

有孔地獄

有孔地獄

有孔地獄

有孔地獄

有孔地獄

有孔地獄

有孔地獄

有孔地獄

有孔地獄

有孔地獄

有孔地獄

有孔地獄

有孔地獄

有孔地獄

有孔地獄

有孔地獄

有孔地獄

有孔地獄

有孔地獄

有孔地獄

有孔地獄

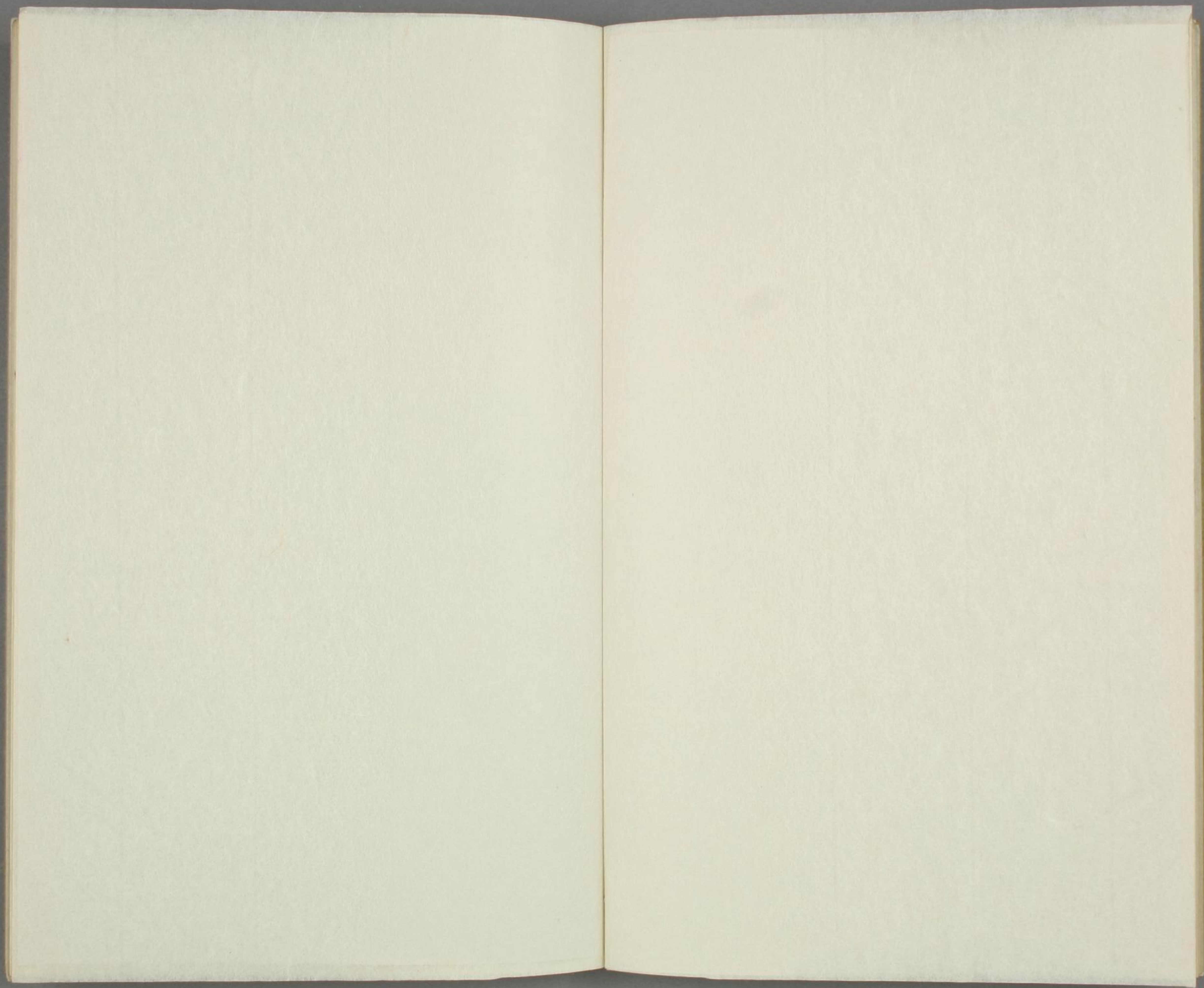
有孔地獄

有孔地獄

有孔地獄

有孔地獄

有孔地獄



(地物) スベテ、ソノ土地
 (地者) スベテ、ソノ土地
 (地廻) ツリ土地カラ道ヲ近クマハリ來タコト
 (地紋) スベテ、織リ物
 (地雪踏) 自享字、陰マ
 (地雪踏) 自享字、陰マ

下等ナル雪踏ノ事ナリ。皮履ハ、自享字、ゴロマテハ、革ハ馬皮ト云
 フリ、靴多雪踏ノ事ナリ。具、靴皮、自享字、表ヲ作り、革ハ馬皮ト云
 下等ナルモノハ、皮履、復ニ、自享字、附ケタルモノナリ。上カヨリクタルハ、自享
 下等ナルモノハ、皮履、復ニ、自享字、附ケタルモノナリ。上カヨリクタルハ、自享
 下等ナルモノハ、皮履、復ニ、自享字、附ケタルモノナリ。上カヨリクタルハ、自享

(地口) 語路ノ類。語路ホド音調ノ類、似テ、嚴言、ニセス、全體ノ作態
 (地口) 語路ノ類。語路ホド音調ノ類、似テ、嚴言、ニセス、全體ノ作態
 (地口) 語路ノ類。語路ホド音調ノ類、似テ、嚴言、ニセス、全體ノ作態

(地口行燈) 地口ノ類。語路ノ類。語路ホド音調ノ類、似テ、嚴言、ニセス、全體ノ作態
 (地口行燈) 地口ノ類。語路ノ類。語路ホド音調ノ類、似テ、嚴言、ニセス、全體ノ作態
 (地口行燈) 地口ノ類。語路ノ類。語路ホド音調ノ類、似テ、嚴言、ニセス、全體ノ作態

(地口行燈) 地口ノ類。語路ノ類。語路ホド音調ノ類、似テ、嚴言、ニセス、全體ノ作態
 (地口行燈) 地口ノ類。語路ノ類。語路ホド音調ノ類、似テ、嚴言、ニセス、全體ノ作態
 (地口行燈) 地口ノ類。語路ノ類。語路ホド音調ノ類、似テ、嚴言、ニセス、全體ノ作態

(地口行燈) 地口ノ類。語路ノ類。語路ホド音調ノ類、似テ、嚴言、ニセス、全體ノ作態
 (地口行燈) 地口ノ類。語路ノ類。語路ホド音調ノ類、似テ、嚴言、ニセス、全體ノ作態
 (地口行燈) 地口ノ類。語路ノ類。語路ホド音調ノ類、似テ、嚴言、ニセス、全體ノ作態

(地口行燈) 地口ノ類。語路ノ類。語路ホド音調ノ類、似テ、嚴言、ニセス、全體ノ作態
 (地口行燈) 地口ノ類。語路ノ類。語路ホド音調ノ類、似テ、嚴言、ニセス、全體ノ作態
 (地口行燈) 地口ノ類。語路ノ類。語路ホド音調ノ類、似テ、嚴言、ニセス、全體ノ作態

(地口行燈) 地口ノ類。語路ノ類。語路ホド音調ノ類、似テ、嚴言、ニセス、全體ノ作態
 (地口行燈) 地口ノ類。語路ノ類。語路ホド音調ノ類、似テ、嚴言、ニセス、全體ノ作態
 (地口行燈) 地口ノ類。語路ノ類。語路ホド音調ノ類、似テ、嚴言、ニセス、全體ノ作態

(地骨) 枸杞ノ漢語。
 (地骨) 枸杞ノ漢語。
 (地骨) 枸杞ノ漢語。

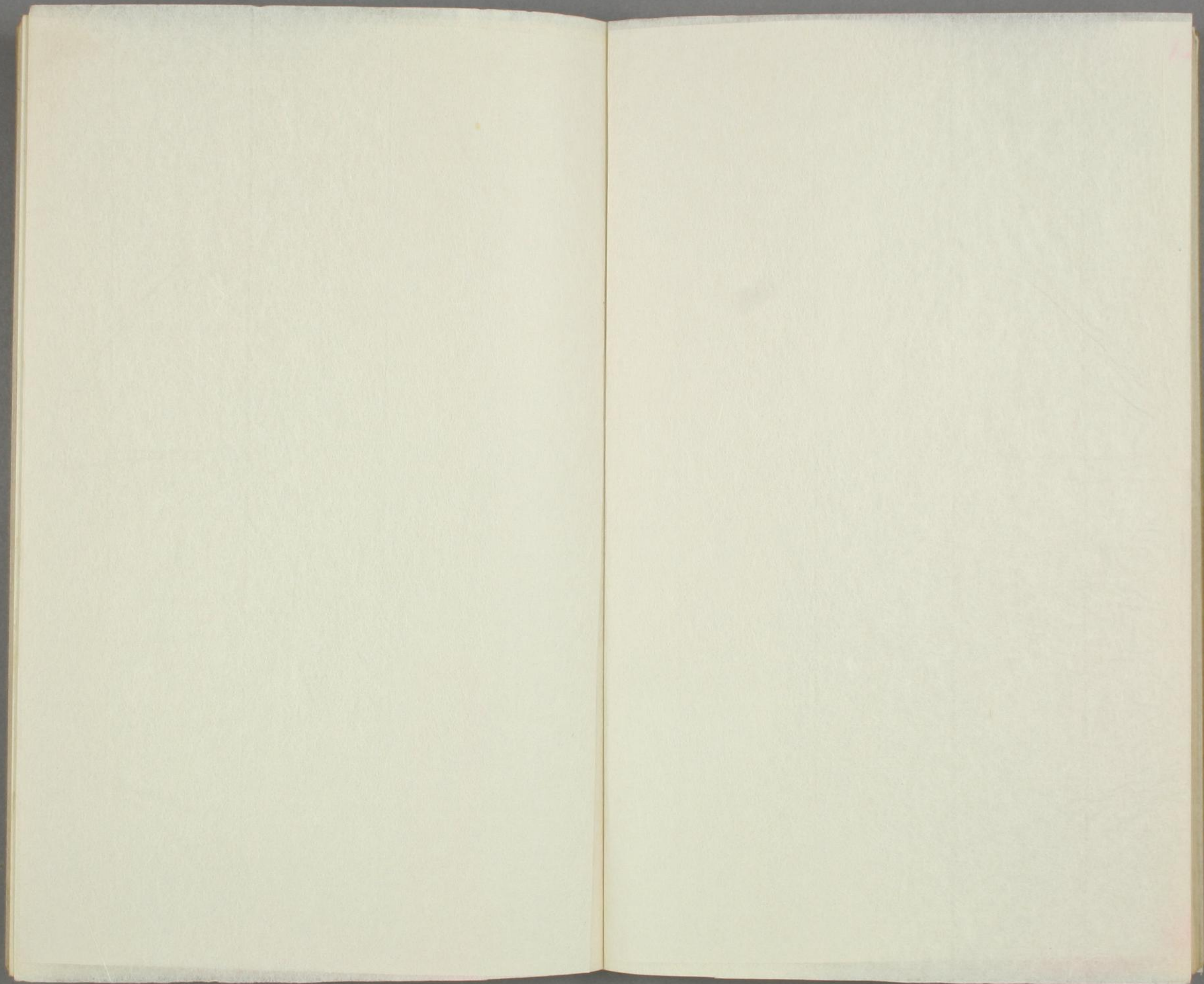
(地骨) 枸杞ノ漢語。
 (地骨) 枸杞ノ漢語。
 (地骨) 枸杞ノ漢語。

(地骨) 枸杞ノ漢語。
 (地骨) 枸杞ノ漢語。
 (地骨) 枸杞ノ漢語。

(唐枸杞) 女上エ
 (唐枸杞) 女上エ
 (唐枸杞) 女上エ

(唐枸杞) 女上エ
 (唐枸杞) 女上エ
 (唐枸杞) 女上エ

(唐枸杞) 女上エ
 (唐枸杞) 女上エ
 (唐枸杞) 女上エ



枸棘 同上、ノ、漢名。

枸櫞 離。枸櫞ノ一名。詩經、
集于為杞。陸機疏云、一名
陸機疏云、一名。其莖似女子、故

杞 同上、ノ、漢名。詩小雅、
四牡云、唯其于杞。微若
具莖似女子、故

杞 同上、ノ、漢名。詩小雅、
四牡云、唯其于杞。微若
具莖似女子、故

杞 同上、ノ、漢名。詩小雅、
四牡云、唯其于杞。微若
具莖似女子、故

杞 同上、ノ、漢名。詩小雅、
四牡云、唯其于杞。微若
具莖似女子、故

杞 同上、ノ、漢名。詩小雅、
四牡云、唯其于杞。微若
具莖似女子、故

杞 同上、ノ、漢名。詩小雅、
四牡云、唯其于杞。微若
具莖似女子、故

杞 同上、ノ、漢名。詩小雅、
四牡云、唯其于杞。微若
具莖似女子、故

杞 同上、ノ、漢名。詩小雅、
四牡云、唯其于杞。微若
具莖似女子、故

杞 同上、ノ、漢名。詩小雅、
四牡云、唯其于杞。微若
具莖似女子、故

杞 同上、ノ、漢名。詩小雅、
四牡云、唯其于杞。微若
具莖似女子、故

杞 同上、ノ、漢名。詩小雅、
四牡云、唯其于杞。微若
具莖似女子、故

ノラチ、^{ノラチ} 聖非利加ニ属スルモ。 キリマヌジャロ
 (キリマヌジャロ) イタル
 (ケニア) Kenya
 (ルウエンゾオリ) イタル Ruwenzori
 海拔一萬六千七百尺。
 海拔一萬九千

(ラス、デッレエン) イタル Ras Delle Enne
 五千三百三十尺 (アビシニア) 海拔
 (キヤメルウヌス) イタル Cameroun
 一萬三千尺

(テネリフ峰) イタル Peaks of Teneriffe
 八千二百尺 海拔
 (ミルスナ) イタル Milsna
 一萬一千三百九十八尺 海拔
 ナ、ソノ政權也ニ属スルモ。 マウント、フランク
 下カリムロナス、ビルマテ。

イタル Mount Blenc. 海拔一萬五千
 七百三十二尺 (西アルカス) 海拔
 一萬二千八百一十尺
 (東アルカス) 海拔一萬二千六百
 Mulhaesen. 海拔一萬一千六百十
 Malakal. 海拔一萬一千六百十

八百七十四尺 (オリムプス) イタル Olympus
 七千四百九十九尺 (希臘) 海拔九千
 (クリヌ、サツ) イタル Crinus
 九千五百四十尺 (イタリ) 海拔
 (タトラ) イタル Tatra
 九千五百四十尺 (カル、レアシス) 海拔
 (カレト、レント、ベルナルト) イタル Carleto
 八千二百二十尺 (オサウ) 海拔
 (スネヘツテス) イタル Snehettes
 五千尺 (挪威) 海拔
 (モスト、トオレ) イタル Most Toole
 六千一百八十尺 (佛蘭西) 海拔
 (イタル) イタル
 四千尺 (鳥拉南) 海拔四千四百尺。
 (イタル) イタル
 六尺 (蘇格蘭) 海拔四千四百尺。
 (イタル) イタル
 十尺 (ウエールス) 海拔三千五百八
 (イタル) イタル
 十尺 (ウエールス) 海拔三千五百八

(オリアム) イタル Oriam
 七千四百九十九尺 (希臘) 海拔九千
 (クリヌ、サツ) イタル Crinus
 九千五百四十尺 (イタリ) 海拔
 (タトラ) イタル Tatra
 九千五百四十尺 (カル、レアシス) 海拔
 (カレト、レント、ベルナルト) イタル Carleto
 八千二百二十尺 (オサウ) 海拔
 (スネヘツテス) イタル Snehettes
 五千尺 (挪威) 海拔
 (モスト、トオレ) イタル Most Toole
 六千一百八十尺 (佛蘭西) 海拔
 (イタル) イタル
 四千尺 (鳥拉南) 海拔四千四百尺。
 (イタル) イタル
 六尺 (蘇格蘭) 海拔四千四百尺。
 (イタル) イタル
 十尺 (ウエールス) 海拔三千五百八

(イタル) イタル
 十尺 (ウエールス) 海拔三千五百八
 (イタル) イタル
 十尺 (ウエールス) 海拔三千五百八

(イタル) イタル
 十尺 (ウエールス) 海拔三千五百八
 (イタル) イタル
 十尺 (ウエールス) 海拔三千五百八

(イタル) イタル
 十尺 (ウエールス) 海拔三千五百八
 (イタル) イタル
 十尺 (ウエールス) 海拔三千五百八

(イタル) イタル
 十尺 (ウエールス) 海拔三千五百八
 (イタル) イタル
 十尺 (ウエールス) 海拔三千五百八

(イタル) イタル
 十尺 (ウエールス) 海拔三千五百八
 (イタル) イタル
 十尺 (ウエールス) 海拔三千五百八

(イタル) イタル
 十尺 (ウエールス) 海拔三千五百八
 (イタル) イタル
 十尺 (ウエールス) 海拔三千五百八

(イタル) イタル
 十尺 (ウエールス) 海拔三千五百八
 (イタル) イタル
 十尺 (ウエールス) 海拔三千五百八

(イタル) イタル
 十尺 (ウエールス) 海拔三千五百八
 (イタル) イタル
 十尺 (ウエールス) 海拔三千五百八

(比例) 一平方哩ニラキ、地球人種) 地球上ニ棲息スル人類、ソノ種類。アリアヌ人種、セシチツクハシチツク人種、ニグロ及びバシチツク人種、ホツテントツト及ヒツツリヌメン人種、マレイ及ヒオリネシアヌ人種、アメリカヌ人種、ホツテントツトノ七類。

(アリアヌ人種所在) 歐羅巴全部、及びイタル、アリアヌ人種) 地球人種ノうち、ソノイタル、アリアヌ人種ノ一。イタル、アリアヌ人種) 地球人種ノうち、ソノイタル、アリアヌ人種ノ一。

所在) 細亞ノ大 (モンゴリアヌ人種) 地球人種ノうち、ソノイタル、アリアヌ人種ノ一。イタル、アリアヌ人種) 地球人種ノうち、ソノイタル、アリアヌ人種ノ一。

Negro and Bantu (ニイクロ、バシチツク人種) 地球人種ノうち、ソノイタル、アリアヌ人種ノ一。イタル、アリアヌ人種) 地球人種ノうち、ソノイタル、アリアヌ人種ノ一。

地球人種ノうち、ソノイタル、アリアヌ人種ノ一。イタル、アリアヌ人種) 地球人種ノうち、ソノイタル、アリアヌ人種ノ一。

地球人種ノうち、ソノイタル、アリアヌ人種ノ一。イタル、アリアヌ人種) 地球人種ノうち、ソノイタル、アリアヌ人種ノ一。

(以太利國領土) 六十六萬一千三百七
 (比例) 一平方哩ニツキ、
 五十七人、五。
 (波斯國領土) 六十三
 (比例) 一平方哩ニツキ、
 十四人、十四。
 (ボリヅチア國領土) 二百二十二萬
 (比例) 一平方哩ニツキ、
 七十八人、七十八。
 (以太利國人口) 三千八百。五萬八千二百
 (比例) 一平方哩ニツキ、
 三十二人、三十二。
 (波斯國人口) 九百萬
 (比例) 一平方哩ニツキ、
 三十二人、三十二。
 (ボリヅチア國人口) 二百二十二萬
 (比例) 一平方哩ニツキ、
 七十八人、七十八。
 (コロムビア國領土) 五十一萬三千八百
 (比例) 一平方哩ニツキ、
 六十八人、六十八。
 (秘露國領土) 四十三萬八千九百
 (比例) 一平方哩ニツキ、
 五十八人、五十八。
 (ウエネヅチラ國領土) 四十萬三千の五
 (比例) 一平方哩ニツキ、
 五十八人、五十八。

(以太利國領土) 六十六萬一千三百七
 (比例) 一平方哩ニツキ、
 五十七人、五。
 (波斯國領土) 六十三
 (比例) 一平方哩ニツキ、
 十四人、十四。
 (ボリヅチア國領土) 二百二十二萬
 (比例) 一平方哩ニツキ、
 七十八人、七十八。
 (以太利國人口) 三千八百。五萬八千二百
 (比例) 一平方哩ニツキ、
 三十二人、三十二。
 (波斯國人口) 九百萬
 (比例) 一平方哩ニツキ、
 三十二人、三十二。
 (ボリヅチア國人口) 二百二十二萬
 (比例) 一平方哩ニツキ、
 七十八人、七十八。
 (コロムビア國領土) 五十一萬三千八百
 (比例) 一平方哩ニツキ、
 六十八人、六十八。
 (秘露國領土) 四十三萬八千九百
 (比例) 一平方哩ニツキ、
 五十八人、五十八。
 (ウエネヅチラ國領土) 四十萬三千の五
 (比例) 一平方哩ニツキ、
 五十八人、五十八。
 (ウエネヅチラ國人口) 二百九十九
 (比例) 一平方哩ニツキ、
 七十八人、七十八。
 (モロッコ國領土) 三十一萬四千の二十
 (比例) 一平方哩ニツキ、
 六十八人、六十八。
 (西班牙國領土) 三十三萬
 (比例) 一平方哩ニツキ、
 七十八人、七十八。
 (モロッコ國人口) 三十一萬四千の二十
 (比例) 一平方哩ニツキ、
 六十八人、六十八。
 (西班牙國人口) 三十三萬
 (比例) 一平方哩ニツキ、
 七十八人、七十八。
 (智利國領土) 二十九萬
 (比例) 一平方哩ニツキ、
 九十八人、九十八。
 (暹羅國領土) 二十五萬
 (比例) 一平方哩ニツキ、
 八十八人、八十八。
 (暹羅國人口) 五百萬

(以太利國領土) 六十六萬一千三百七
 (比例) 一平方哩ニツキ、
 五十七人、五。
 (波斯國領土) 六十三
 (比例) 一平方哩ニツキ、
 十四人、十四。
 (ボリヅチア國領土) 二百二十二萬
 (比例) 一平方哩ニツキ、
 七十八人、七十八。
 (以太利國人口) 三千八百。五萬八千二百
 (比例) 一平方哩ニツキ、
 三十二人、三十二。
 (波斯國人口) 九百萬
 (比例) 一平方哩ニツキ、
 三十二人、三十二。
 (ボリヅチア國人口) 二百二十二萬
 (比例) 一平方哩ニツキ、
 七十八人、七十八。
 (コロムビア國領土) 五十一萬三千八百
 (比例) 一平方哩ニツキ、
 六十八人、六十八。
 (秘露國領土) 四十三萬八千九百
 (比例) 一平方哩ニツキ、
 五十八人、五十八。
 (ウエネヅチラ國領土) 四十萬三千の五
 (比例) 一平方哩ニツキ、
 五十八人、五十八。
 (ウエネヅチラ國人口) 二百九十九
 (比例) 一平方哩ニツキ、
 七十八人、七十八。
 (モロッコ國領土) 三十一萬四千の二十
 (比例) 一平方哩ニツキ、
 六十八人、六十八。
 (西班牙國領土) 三十三萬
 (比例) 一平方哩ニツキ、
 七十八人、七十八。
 (モロッコ國人口) 三十一萬四千の二十
 (比例) 一平方哩ニツキ、
 六十八人、六十八。
 (西班牙國人口) 三十三萬
 (比例) 一平方哩ニツキ、
 七十八人、七十八。
 (智利國領土) 二十九萬
 (比例) 一平方哩ニツキ、
 九十八人、九十八。
 (暹羅國領土) 二十五萬
 (比例) 一平方哩ニツキ、
 八十八人、八十八。
 (暹羅國人口) 五百萬

リア國領土) 二萬七千三百二十
 平方哩。
 メリア國人口) 三百三十萬九千八百
 (希臘國) 地球列國ノウチ、ソノ三十五。イハユル
 加四十二千
 (希臘國人口) 二百二十萬七
 (比例) 一平方哩ニキ、
 八十八人。
 (セルウチア國領土) 地球列國ノウチ、ソノ三十一。
 一萬八千七百六十
 (比例) 一平方哩ニキ、
 一百二十一。
 (瑞西國領土) 地球列國ノ
 一萬五千九百六十四
 (比例) 一平方哩ニキ、
 八十二人。
 (白耳義國領土) 一萬
 六百三十四萬一千九
 方哩。
 (比例) 一平方哩ニキ、
 十七人。

地球都市經緯度) 地球列國ノ、オモタル都市府所在地ノ緯度、及ビ
 (北緯) 地球列國ノ、オモタル都市府所在地ノ緯度、及ビ
 林、維那、聖彼得堡、カイロ、アレクサストリア、倫敦、巴里、白
 マヌチエスタル、サフフォルド、リヴアポウル、バルミンハム、ブリニセル、ホルグ
 リイズ、紐育、費行、市加古、ブルウクリヌ、ヤシバ、ホス、
 メキシコ、サヌフマレスコ、ニラオルレアヌス、モントリール、スピバヌス、
 方哩。
 (比例) 一平方哩ニキ、
 十七人。

(地球都市經緯度) 地球列國ノ、オモタル都市府所在地ノ緯度、及ビ
 (北緯) 地球列國ノ、オモタル都市府所在地ノ緯度、及ビ
 林、維那、聖彼得堡、カイロ、アレクサストリア、倫敦、巴里、白
 マヌチエスタル、サフフォルド、リヴアポウル、バルミンハム、ブリニセル、ホルグ
 リイズ、紐育、費行、市加古、ブルウクリヌ、ヤシバ、ホス、
 メキシコ、サヌフマレスコ、ニラオルレアヌス、モントリール、スピバヌス、
 方哩。
 (比例) 一平方哩ニキ、
 十七人。

地蔵宇 陸奥國ノ原野。三戸郡、五戸ノ東南方。

地池山 伊勢國、南水一里。新伊

陽町 一里二十町、二十七向、

地家室港 又、大島郡、大島ノ南、

地大島 伊豫國ノ西、

地吉野 長門國、豊

地福川 阿武川ノ

地崎山 阿波國、三尾ノ島、

地蔵島 出雲國、三

地蔵島 同上、ソノ一称。

地蔵島 同上、ソノ一称。

地蔵島 同上、ソノ一称。

地蔵島 同上、ソノ一称。

地蔵島 同上、ソノ一称。

地蔵島 同上、ソノ一称。

地蔵島 同上、ソノ一称。

地蔵島 同上、ソノ一称。

地蔵島 同上、ソノ一称。

地蔵島 同上、ソノ一称。

地蔵島 同上、ソノ一称。

地蔵島 同上、ソノ一称。

地蔵島 同上、ソノ一称。

地蔵島 同上、ソノ一称。

地蔵島 同上、ソノ一称。

地蔵島 同上、ソノ一称。

地蔵島 同上、ソノ一称。

地蔵島 同上、ソノ一称。

地蔵島 同上、ソノ一称。

地蔵島 同上、ソノ一称。

地蔵島 同上、ソノ一称。

地蔵島 同上、ソノ一称。

