

山田美妙雜稿

世界名畫大辭典 四

特別

45

1664

18



15
1664
18

ノ多ク生ズルトテ
有各々所

三奉記、フ
目、筑上為蓬萊山。

紀、三十一、年、昭皇
帝、武士擊殺盜

奉山(昭皇) 大上元

蘭陵

漢晉志云、

○同上、又別、臨淮郡、縣名、

漢晉志、

地理志、

地理志、

地理志、

地理志、

蘭溪
蘭池

大明一統志、
蘭溪縣、西南、
奉始皇ノ堀ツタ池。

始皇カアル夜ソ
引渭水東西二百里、

史記、奉始皇
與武士四人俱夜出逢盜、

同上、見

同上。

蓬萊山
漢晉志云、

○同上、又別、臨淮郡、縣名、

漢晉志、

地理志、

地理志、

地理志、

郡縣一

皇初有... 乃於齊文襄之子... 長恭為中軍... 再入周軍... 遂至金墉之下... 被圍甚急... 城上人半識... 長恭免胄示之... 乃下... 努力救之... 于是大捷... 武士因歌... 諺之... 為... 入陣曲... 且之也

文襄

入陣曲

金墉

而不賜

表、御史大夫奉官位

漢ノ頃、掌圖籍秘書

奏及印工書也、又、唐、後漢、領、御史大夫、掌、

大夫居殿中、掌、一、函箱、及、禮、天祿、閣、藏、

之、內、禁、也、御史、掌、謂、

蘭陵王 皇、修、考、乃、小、の、ウ、カ、ト、讀、ハ、或、例、大、二、五、唐、

長春

蘭陵王入陣曲

蘭陵

蘭臺

御史臺

少監

太史

蘭掖

孫綽

支遁

定武

清涼

蘭亭序

蘭亭帖

許詢

謝安

蘭亭真蹟

七代孫智永禪師

史蕭聖以計取之

孝璿

邱山

蘭亭

蘭亭寺

蘭亭

承

侍

蘭亭

蘭亭

蘭亭

蘭亭

蘭亭

蘭亭

蘭亭

蘭亭

蘭亭

蘭亭

蘭亭

蘭亭

蘭亭

蘭亭

支那、會稽山陰、蘭亭、所謂、蘭亭序、作、タ、所、王羲之、カ、ツ、ノ、同、好、ノ、者、ト、言、フ、テ、曾、

松、有、佳、山、水、各、士、多、居、之、謝、安、未、仁、時、亦、居、焉、孫、綽、李、子、元、

許、詢、支、遁、等、皆、以、文、義、冠、世、並、亦、在、東、土、興、羲、之、同、好、者、共、同、志、

序、以、申、且、志、羲、之、自、為、之、王、羲、之、

支、那、之、書、道、珍、ト、ス、ル、ヲ、王、羲、之、揮、毫、三、條、ハ、蘭、亭、序、

格、古、論、尊、ハ、フ、一、定、武、李、為、第、一、金、陵、清、

乃遣監奉御

傳字

乃遣

乃遣

乃遣

乃遣

知水

女上文参考。

新才

同上。

華開翼

同上。

蘭堂

スマシテ、美シイ堂、飾、珠簾掛戸水波反。

蘭房

飾、美シイ室、飾、綺帳待雙情。

蘭至

上客、法宣、和道即王親收履教詩、桂山留。

蘭聖

後言、飾、後漢書、右紀續、注、西都賦曰、後言則收庭。

阿蘭若

梵語、此云閑靜處、後漢書、南匈奴傳、阿蘭若、閑靜處。

蘭氏

後漢書、三傳、單于四姓ノウチ、ソノ、山林氏、四姓爲。

須卜氏

同上。

山林氏

同上。

蘭子

列子云、傳、心手、藝、各人、太。

蘭

美人ト、形容トシテ云フ語、揚唐屋郷、過小。

蘭

高知過者、思之狂夫、李季草、哀。

蘭

見、柔情、趙師使、

蘭

李季賀、涼堂、

蘭

同上。

蘭

同上。

蘭

同上。

蘭

同上。

蘭

同上。

蘭

同上。

蘭

同上。

蘭

同上。

蘭

同上。

蘭

同上。

蘭

同上。

蘭

同上。

蘭

同上。

蘭

同上。

蘭

同上。

蘭

同上。

蘭

同上。

被詩

ハツクシイ燭、絃歌、東之、東飛伯方、

蘭

同上。

蘭

同上。

蘭

同上。

蘭

同上。

蘭

同上。

蘭

同上。

蘭

同上。

蘭

同上。

蘭

同上。

蘭

同上。

蘭

同上。

蘭

同上。

蘭

同上。

蘭

同上。

蘭

同上。

蘭

同上。

蘭

同上。

蘭

同上。

蘭

同上。

蘭

同上。

蘭

同上。

蘭

同上。

蘭

同上。

蘭

同上。

蘭

同上。

蘭

同上。

モト所謂南越香。聖武天皇ノ創意トシテ蘭ノ中ニ東ノ字、本番ノ中ニ大ノ字
待ノ叶ニ寺ノ字、即チ東大寺ノ字ヲ籠メテ命セシタリ。傳説ヨリハ、ソノ
香ノ重量ニ貫ク二百五十目。織田信長ノ勅許ヲ得テ蘭者得ノ一節ヲ切ルコ
ニ及フト云フ。勅使トシテハ大納言曰

野宿定、大納言飛鳥井雅教ガソノ任ニ服シタリト傳説。勅使トシテハ
徳川家康ノ勅修寺、鷹橋、柳原、三浦カソノ任ニ服シタリト傳説。

蘭湯) 芳香水ヲ加ヘタ湯。時慶長七年、六月二十一日。勅使トシテハ
大納言曰、沐浴ニ用キタト云フ。大納言曰、沐浴ニ用キタト云フ。

蘭舟) 張籍ノ寄遠。蘭舟ノ名、張籍ノ寄遠ノ名、蘭舟ノ名、張籍ノ寄遠ノ名。

蘭船) 張籍ノ寄遠。蘭船ノ名、張籍ノ寄遠ノ名、蘭船ノ名、張籍ノ寄遠ノ名。

蘭擗) 擗ノ美稱。擗ノ美稱、擗ノ美稱、擗ノ美稱、擗ノ美稱、擗ノ美稱。

蘭擗) 擗ノ美稱。擗ノ美稱、擗ノ美稱、擗ノ美稱、擗ノ美稱、擗ノ美稱。

蘭擗) 擗ノ美稱。擗ノ美稱、擗ノ美稱、擗ノ美稱、擗ノ美稱、擗ノ美稱。

蘭擗) 擗ノ美稱。擗ノ美稱、擗ノ美稱、擗ノ美稱、擗ノ美稱、擗ノ美稱。

蘭擗) 擗ノ美稱。擗ノ美稱、擗ノ美稱、擗ノ美稱、擗ノ美稱、擗ノ美稱。

竹林) 竹ノ中ニシ。漢ノ董仲舒ノ著書中ノ一ノ名。漢書、董仲舒
傳、董仲舒ノ著書中ノ一ノ名。漢書、董仲舒傳、董仲舒ノ著書中ノ一ノ名。

附島之山) 山海經ノ所説、津波海ノ外、大ナル山、其儘舟トナシ得ルト傳説。ソノ竹、
孟宗ノ孝子。楚國先賢傳ノ所説、ソノ母加寒中、筒ヲ食シタリト云フ。

竹林) 竹ノ中ニシ。漢ノ董仲舒ノ著書中ノ一ノ名。漢書、董仲舒
傳、董仲舒ノ著書中ノ一ノ名。漢書、董仲舒傳、董仲舒ノ著書中ノ一ノ名。

竹林) 竹ノ中ニシ。漢ノ董仲舒ノ著書中ノ一ノ名。漢書、董仲舒
傳、董仲舒ノ著書中ノ一ノ名。漢書、董仲舒傳、董仲舒ノ著書中ノ一ノ名。

竹林) 竹ノ中ニシ。漢ノ董仲舒ノ著書中ノ一ノ名。漢書、董仲舒
傳、董仲舒ノ著書中ノ一ノ名。漢書、董仲舒傳、董仲舒ノ著書中ノ一ノ名。

竹林) 竹ノ中ニシ。漢ノ董仲舒ノ著書中ノ一ノ名。漢書、董仲舒
傳、董仲舒ノ著書中ノ一ノ名。漢書、董仲舒傳、董仲舒ノ著書中ノ一ノ名。

竹林) 竹ノ中ニシ。漢ノ董仲舒ノ著書中ノ一ノ名。漢書、董仲舒
傳、董仲舒ノ著書中ノ一ノ名。漢書、董仲舒傳、董仲舒ノ著書中ノ一ノ名。

竹林) 竹ノ中ニシ。漢ノ董仲舒ノ著書中ノ一ノ名。漢書、董仲舒
傳、董仲舒ノ著書中ノ一ノ名。漢書、董仲舒傳、董仲舒ノ著書中ノ一ノ名。

竹林) 竹ノ中ニシ。漢ノ董仲舒ノ著書中ノ一ノ名。漢書、董仲舒
傳、董仲舒ノ著書中ノ一ノ名。漢書、董仲舒傳、董仲舒ノ著書中ノ一ノ名。

竹林) 竹ノ中ニシ。漢ノ董仲舒ノ著書中ノ一ノ名。漢書、董仲舒
傳、董仲舒ノ著書中ノ一ノ名。漢書、董仲舒傳、董仲舒ノ著書中ノ一ノ名。

竹林) 竹ノ中ニシ。漢ノ董仲舒ノ著書中ノ一ノ名。漢書、董仲舒
傳、董仲舒ノ著書中ノ一ノ名。漢書、董仲舒傳、董仲舒ノ著書中ノ一ノ名。

竹林) 竹ノ中ニシ。漢ノ董仲舒ノ著書中ノ一ノ名。漢書、董仲舒
傳、董仲舒ノ著書中ノ一ノ名。漢書、董仲舒傳、董仲舒ノ著書中ノ一ノ名。

賜つた所、鶴、近信相分辭サレテ悲レシニ堪ヘズ、目トシテ啼カス事ハ無ク、ソノ声ヲ聞ク人、スベテ涙ヲ交ツタト傳説。

(湘東王) 女上ニ多ク。 **(新陽太守)** 同上。

寺。古來、ソノ寺ノ名ヲハ同イテモ、ソコニ到リ得タ者ハ無カツタカ、好事ノ者ガ教人ヘテ決シテ山ニ入リ、ニテウヒテ到リ得、九十餘歳ノ老僧ノ居ルヲ見交ケ、一夜ヲ許サレテソコニ明カシ、ヤカニ、**竹林寺**ト云フ。同額スレバ、寺ノ影モ無クナツタト傳説。又、**法苑珠林**方別ニ傳ヘル終南山ノ寺。ソノ所在ハ終南山中、大奉嶺、唐ノ貞觀ノ初年、竺摩採人ガソノ山ニ入リ、精血ヲ見タト云フ寺。○又、終南山縁有ルモノトシテ傳ヘル。

五精舎ノウチ、ソノ一、**竹林園**。一、**給**。 **孤園**、二、**蓮華山**、三、**獅**。 **猴**、四、**菴羅樹**、五、**竹林園**。

(戴山) 女上ニ多ク。 **(終南山)** 同上。

(大奉嶺) 同上。 **(竹林園)** 女上ニ多ク。 **(竹林精舎)** 同上。

(竹林) 女上ニ多ク。 **(竹林寺)** 同上。

(竹林) 女上ニ多ク。 **(竹林)** 女上ニ多ク。 **(竹林)** 女上ニ多ク。

(竹林) 女上ニ多ク。 **(竹林)** 女上ニ多ク。 **(竹林)** 女上ニ多ク。

(竹林) 女上ニ多ク。 **(竹林)** 女上ニ多ク。 **(竹林)** 女上ニ多ク。

(竹林) 女上ニ多ク。 **(竹林)** 女上ニ多ク。 **(竹林)** 女上ニ多ク。

(竹林) 女上ニ多ク。 **(竹林)** 女上ニ多ク。 **(竹林)** 女上ニ多ク。

(竹林) 女上ニ多ク。 **(竹林)** 女上ニ多ク。 **(竹林)** 女上ニ多ク。

(竹林) 女上ニ多ク。 **(竹林)** 女上ニ多ク。 **(竹林)** 女上ニ多ク。

(竹林) 女上ニ多ク。 **(竹林)** 女上ニ多ク。 **(竹林)** 女上ニ多ク。

(竹林) 女上ニ多ク。 **(竹林)** 女上ニ多ク。 **(竹林)** 女上ニ多ク。

(竹林) 女上ニ多ク。 **(竹林)** 女上ニ多ク。 **(竹林)** 女上ニ多ク。

(竹林) 女上ニ多ク。 **(竹林)** 女上ニ多ク。 **(竹林)** 女上ニ多ク。

(竹林) 女上ニ多ク。 **(竹林)** 女上ニ多ク。 **(竹林)** 女上ニ多ク。

(竹林) 女上ニ多ク。 **(竹林)** 女上ニ多ク。 **(竹林)** 女上ニ多ク。

(竹林) 女上ニ多ク。 **(竹林)** 女上ニ多ク。 **(竹林)** 女上ニ多ク。

鳳皇一朝來、斯可食、
鳳凰、同上。

竹筍、竹ノ幹、皮、
竹ノ皮、竹ノ幹、皮、

竹葉、竹ノ幹、皮、
竹ノ葉、竹ノ幹、皮、

竹筍、竹ノ幹、皮、
竹ノ筍、竹ノ幹、皮、

竹葉、竹ノ幹、皮、
竹ノ葉、竹ノ幹、皮、

竹筍、竹ノ幹、皮、
竹ノ筍、竹ノ幹、皮、

竹葉、竹ノ幹、皮、
竹ノ葉、竹ノ幹、皮、

竹筍、竹ノ幹、皮、
竹ノ筍、竹ノ幹、皮、

竹葉、竹ノ幹、皮、
竹ノ葉、竹ノ幹、皮、

竹筍、竹ノ幹、皮、
竹ノ筍、竹ノ幹、皮、

獲、*上文多考。

竹實、竹ノ實、
竹ノ實、竹ノ實、

竹葉、竹ノ葉、
竹ノ葉、竹ノ葉、

竹筍、竹ノ筍、
竹ノ筍、竹ノ筍、

竹葉、竹ノ葉、
竹ノ葉、竹ノ葉、

竹筍、竹ノ筍、
竹ノ筍、竹ノ筍、

竹葉、竹ノ葉、
竹ノ葉、竹ノ葉、

竹筍、竹ノ筍、
竹ノ筍、竹ノ筍、

竹葉、竹ノ葉、
竹ノ葉、竹ノ葉、

竹筍、竹ノ筍、
竹ノ筍、竹ノ筍、

竹葉、竹ノ葉、
竹ノ葉、竹ノ葉、

竹筍、竹ノ筍、
竹ノ筍、竹ノ筍、

竹葉、竹ノ葉、
竹ノ葉、竹ノ葉、

竹筍、竹ノ筍、
竹ノ筍、竹ノ筍、

竹葉、竹ノ葉、
竹ノ葉、竹ノ葉、

竹筍、竹ノ筍、
竹ノ筍、竹ノ筍、

竹葉、竹ノ葉、
竹ノ葉、竹ノ葉、

竹筍、竹ノ筍、
竹ノ筍、竹ノ筍、

竹葉、竹ノ葉、
竹ノ葉、竹ノ葉、

竹筍、竹ノ筍、
竹ノ筍、竹ノ筍、

竹葉、竹ノ葉、
竹ノ葉、竹ノ葉、

竹筍、竹ノ筍、
竹ノ筍、竹ノ筍、

竹葉、竹ノ葉、
竹ノ葉、竹ノ葉、

竹筍、竹ノ筍、
竹ノ筍、竹ノ筍、

竹葉、竹ノ葉、
竹ノ葉、竹ノ葉、

竹筍、竹ノ筍、
竹ノ筍、竹ノ筍、

竹葉、竹ノ葉、
竹ノ葉、竹ノ葉、

竹月、竹ノ月、
竹ノ月、竹ノ月、

竹葉、竹ノ葉、
竹ノ葉、竹ノ葉、

竹筍、竹ノ筍、
竹ノ筍、竹ノ筍、

竹葉、竹ノ葉、
竹ノ葉、竹ノ葉、

竹筍、竹ノ筍、
竹ノ筍、竹ノ筍、

竹葉、竹ノ葉、
竹ノ葉、竹ノ葉、

須彌、*上文多考。

竹木、竹ノ木、
竹ノ木、竹ノ木、

竹葉、竹ノ葉、
竹ノ葉、竹ノ葉、

竹筍、竹ノ筍、
竹ノ筍、竹ノ筍、

竹葉、竹ノ葉、
竹ノ葉、竹ノ葉、

竹筍、竹ノ筍、
竹ノ筍、竹ノ筍、

竹風、竹ノ風、
竹ノ風、竹ノ風、

竹葉、竹ノ葉、
竹ノ葉、竹ノ葉、

竹筍、竹ノ筍、
竹ノ筍、竹ノ筍、

竹葉、竹ノ葉、
竹ノ葉、竹ノ葉、

竹筍、竹ノ筍、
竹ノ筍、竹ノ筍、

竹葉、竹ノ葉、
竹ノ葉、竹ノ葉、

参考。一後漢書、郭伋傳、一車與數百各騎、道次迎拜。唐見

晋書、殷浩傳、桓温語人曰、少時吾與浩騎、一車與數百各騎、道次迎拜。唐見

歌、一花門前、即騎、一來。遠林弄青梅。竹、移種、吉日、云、傳、初、對

竹醉、支那、五月十三日、竹、移種、吉日、云、傳、初、對

五月十三日、竹、移種、吉日、云、傳、初、對

竹、移種、吉日、云、傳、初、對

竹、移種、吉日、云、傳、初、對

竹、移種、吉日、云、傳、初、對

竹、移種、吉日、云、傳、初、對

竹、移種、吉日、云、傳、初、對

竹、移種、吉日、云、傳、初、對

竹、移種、吉日、云、傳、初、對

竹、移種、吉日、云、傳、初、對

竹、移種、吉日、云、傳、初、對

竹、移種、吉日、云、傳、初、對

竹、移種、吉日、云、傳、初、對

竹、移種、吉日、云、傳、初、對

竹、移種、吉日、云、傳、初、對

竹、移種、吉日、云、傳、初、對

竹、移種、吉日、云、傳、初、對

日本、古代、竹、物、カ、タ、レ、ハ、ソ、ノ、

竹、移種、吉日、云、傳、初、對

竹、移種、吉日、云、傳、初、對

竹、移種、吉日、云、傳、初、對

竹、移種、吉日、云、傳、初、對



肥後國、西南方ノ海中ニアル島。御所浦島ノ西方。天草郡。河邊郡。周
 町。又、薩摩國南方ノ海中ニアル島。硫黄島。東。伊豫國、西南方ノ
 海ニアル島。又、久ヶがしま。流島。伊豫國、西南方ノ
 海中ニアル島。同國一里六町。宇和郡。

(多氣島) *上文
 多考。

(幾竹島) 同上。

(山國) 觀音
 崎ノ一杵。

(梅) *四君子ノ一、ソノ三。
 *二月事物ノ多考。

(黄菊) 菊ノ一種。ソノ花ノ黄ニシテ、

(御袍黄) 杖傳衣袋ニ傳ヘル黄菊ノウチ、
 ソノ一。

(金鎖日) 同上、ソノ三。
 内江外黄。

(龍腦) 同上、ソノ六。外
 ウスク、内黄。

(大金錢) 同上、ソノ九。
 コイ黄。

(金細絲) 同上、ソノ一十。
 金黄。

(荔枝黄) 同上、ソノ一十五。
 ウス茶。

(枝亭菊) 同上、ソノ一十八。
 蜜結也ノ類。

(瓊英黄) 同上、ソノ二十二。
 ウス黄。

ソノ用ク事殊ニオクイモ。日本
 産タルニテ寒菊。

(黄鶴頭) 同上、ソノ二十五。
 黄。

(勝金黄) 同上、ソノ二十九。
 コケ茶。

(金芙蓉) 同上、ソノ三十四。
 同上、ソノ三十五。

(織菱黄) 同上、ソノ三十八。
 同上、ソノ三十九。

(喜花) 同上、ソノ四十一。
 同上、ソノ四十二。

(金細絲) 同上、ソノ四十三。
 同上、ソノ四十四。

(多氣島) 同上。

(猛島) 同上。

(觀音山) 薩岐國、山田郡ニアル島。
 最北端。

(菊) *四君子ノ一、ソノ三。
 *二月事物ノ多考。

(金孔雀) 同上、ソノ四。
 コイ黄。

(繡芙蓉) 同上、ソノ七。
 ウス黄。

(前金黄) 同上、ソノ一十。
 ウス黄。

(黄臘辨) 同上、ソノ一十。
 淡黄。

(金鈴菊) 同上、ソノ一十六。
 黄ノ小粒。

(密西施) 同上、ソノ一十九。
 ウス黄。

(蠟煎西施) 同上、ソノ二十一。
 色ノ淡ニシテ、

(棟葉菊) 同上、ソノ二十三。
 コイ黄。

(寒菊) *上文多考。

(中香黄) 同上、ソノ二十七。
 ウス黄。

(黄佛頭) 同上、ソノ三十一。
 バノナイモノ。

(荊川黄) 同上、ソノ三十三。
 黄。

(十金錢) 同上、ソノ三十八。
 同上、ソノ三十九。

(管口金) 同上、ソノ三十八。
 同上、ソノ三十九。

(赤色喜花) 同上、ソノ四十一。
 同上、ソノ四十二。

(黄履羅) 同上、ソノ四十四。
 同上、ソノ四十五。

(高島) 同上。

(七井山) 竹居岬トモ
 居クノ讚

(御袍黄) 同上、ソノ一。
 事物ノ多考。

(黄菊) 同上、ソノ一。
 同上、ソノ二。

(散君) 同上、ソノ一。
 同上、ソノ二。

(赤金盤) 同上、ソノ一。
 同上、ソノ二。

(黄都勝) 同上、ソノ一。
 コイ黄。

(黄牡丹) 同上、ソノ一。
 同上、ソノ二。

(黄金傘) 同上、ソノ一。
 コイ黄。

(蜜結也) 同上、ソノ一。
 金鈴菊ノ類。

(密蓮) 同上、ソノ一。
 西ノ珠ニシテ、

(冬菊) 同上、ソノ一。
 多ク、花ノ黄。

(大紅黄) 同上、ソノ一。
 同上、ソノ二。

(管口金) 同上、ソノ一。
 同上、ソノ二。

(黄粉厚) 同上、ソノ一。
 同上、ソノ二。

(笑靨) 同上、ソノ一。
 同上、ソノ二。

(蜂鈴) 同上、ソノ一。
 同上、ソノ二。

(波斯菊) 同上、ソノ一。
 同上、ソノ二。

(鸞兒黄) 同上、ソノ一。
 同上、ソノ二。

(甘菊) 同上、ソノ一。
 同上、ソノ二。



(檀香白) 同上、ソ、四
 (金絡索) 同上、ソ、九
 (滿天星) 同上、ソ、五
 (白菊) 同上、ソ、七
 (玉杯) 同上、ソ、二
 (白佛頂) 同上、ソ、五
 (青白) 同上、ソ、八
 (白牡丹) 同上、ソ、一
 (白木香) 同上、ソ、四
 (豐雪羅) 同上、ソ、七
 (醉醒白) 同上、ソ、二
 (玉蝴蝶) 同上、ソ、三

(大金球) 同上、ソ、七
 (垂絲菊) 同上、ソ、九
 (白菊) 同上、ソ、七
 (九華菊) 同上、ソ、三
 (水晶球) 同上、ソ、三
 (白鶴翎) 同上、ソ、六
 (離金白) 同上、ソ、九
 (萬卷書) 同上、ソ、二
 (瑤井欄) 同上、ソ、一
 (銀鈴菊) 同上、ソ、八
 (瓊芍藥) 同上、ソ、九
 (頭花蕊玲瓏) 同上、ソ、四

(五九菊) 同上、ソ、四
 (二色瑪瑙) 同上、ソ、一
 (玉玲瓏) 同上、ソ、七
 (金銀臺) 同上、ソ、一
 (瓊盆) 同上、ソ、一
 (白燕翅) 同上、ソ、六
 (銀盆菊) 同上、ソ、九
 (試梅粧) 同上、ソ、二
 (新羅) 同上、ソ、三
 (白前絨) 同上、ソ、八
 (靈根菊) 同上、ソ、一
 (紅絨球) 同上、ソ、四
 (荔枝紅) 同上、ソ、七
 (胭脂紅) 同上、ソ、一
 (大紅袍) 同上、ソ、三
 (勝緋紅) 同上、ソ、六
 (金絲菊) 同上、ソ、九
 (勝荷花) 同上、ソ、二
 (嬌容變) 同上、ソ、五
 (一捻紅) 同上、ソ、八

(換新粧) 同上、ソ、六
 (碎粉玉) 同上、ソ、九
 (名世菊) 同上、ソ、一
 (蓮花白) 同上、ソ、二
 (紅粉團) 同上、ソ、五
 (賓州紅) 同上、ソ、八
 (狀元紅) 同上、ソ、一
 (瓊環) 同上、ソ、四
 (銀絲絡索) 同上、ソ、七
 (錦荔枝) 同上、ソ、三
 (海棠春) 同上、ソ、二
 (大真紅) 同上、ソ、六

(梅子菊) 同上、ソ、七
 (八仙菊) 同上、ソ、三
 (鶴頂紅) 同上、ソ、九
 (火煉金) 同上、ソ、二
 (錦鯉魚) 同上、ソ、六
 (醉瓊環) 同上、ソ、九
 (粉西施) 同上、ソ、一
 (車絲粉) 同上、ソ、五
 (縷金粉) 同上、ソ、八
 (寶芙蓉) 同上、ソ、一
 (晚香玉) 同上、ソ、四
 (醉楊妃) 同上、ソ、七

(紅絨球) 同上、ソ、四
 (荔枝紅) 同上、ソ、七
 (胭脂紅) 同上、ソ、一
 (大紅袍) 同上、ソ、三
 (勝緋紅) 同上、ソ、六
 (金絲菊) 同上、ソ、九
 (勝荷花) 同上、ソ、二
 (嬌容變) 同上、ソ、五
 (一捻紅) 同上、ソ、八

エカマク
蝦夷菊
蘇州菊

菊の白、紅、紫、白、紺、トノ花ノ草。
承和菊ノ別

承和菊
蘇州菊

蘇州菊
承和菊

陸奥菊
仁明天皇ノ御子ノ

陸奥菊
仁明天皇ノ御子ノ

加賀菊
越前菊

加賀菊
越前菊

加賀菊
越前菊

加賀菊
越前菊

加賀菊
越前菊

加賀菊
越前菊

四角山

又、四角嶽トモ云ル。陸奥國、鹿角郡ニ跨ル。

四角嶽

陸奥國、鹿角郡ニ跨ル。

四角嶽

陸奥國、鹿角郡ニ跨ル。

四方温泉

上野國、五事郡、四方村ニ在ル。

四方温泉

上野國、五事郡、四方村ニ在ル。

四方温泉

上野國、五事郡、四方村ニ在ル。

久慈川

船越國、白川郡、八満山カケ出ル川。

久慈川

船越國、白川郡、八満山カケ出ル川。

久慈川

船越國、白川郡、八満山カケ出ル川。

柳倉川

久慈川ノ支流。

柳倉川

久慈川ノ支流。

柳倉川

久慈川ノ支流。

四日市場驛

信濃國、伊那郡ニ在ル。

四日市場驛

信濃國、伊那郡ニ在ル。

四日市場驛

信濃國、伊那郡ニ在ル。

四日市海

伊勢國、三津郡、四日市港ニ在ル。

四日市海

伊勢國、三津郡、四日市港ニ在ル。

四日市海

伊勢國、三津郡、四日市港ニ在ル。

四日市港

伊勢國、三津郡、四日市港ニ在ル。

四日市港

伊勢國、三津郡、四日市港ニ在ル。

四日市港

伊勢國、三津郡、四日市港ニ在ル。

四谷驛

船越國、船越郡、四谷驛ニ在ル。

四谷驛

船越國、船越郡、四谷驛ニ在ル。

四谷驛

船越國、船越郡、四谷驛ニ在ル。

四谷沼

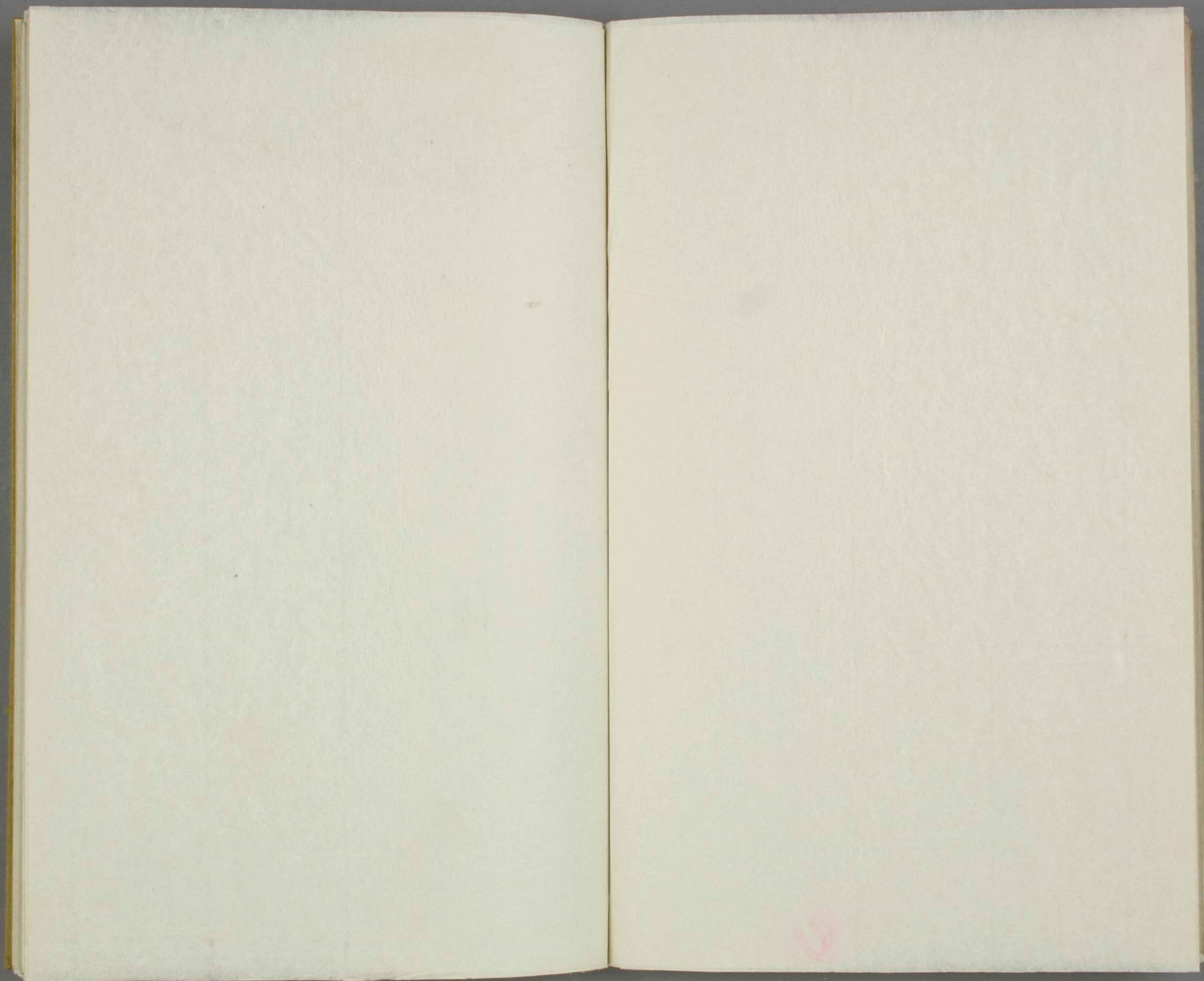
船越國、船越郡、四谷沼ニ在ル。

四谷沼

船越國、船越郡、四谷沼ニ在ル。

四谷沼

船越國、船越郡、四谷沼ニ在ル。



キ實ヲ徒アト
身ヲ解カラシムルト
令揮院ニ生シタト
蘭芝、月精芝ノ
稱。

(七明芝) 同上、ソノニ。
ハ、狝、得、易、カ、ク、ス、モ、ト
ニ、フ、モ、。

(石隱芝) 同上、ソノ五。
ケ、ノ、金、石、向、ニ、生、ル
ト、ニ、フ、モ、。

(肉芝) 四十二種芝ノうち、ソノ五類。
ハ、十、歳、蟄、蟄、芝、ノ、類、

(人老手芝) 肉芝ノうち、ソノ一。
ハ、人、老、手、芝、ノ、類、

(蝙蝠芝) 同上、ソノ二。
ハ、蝙蝠、ノ、類、

(雲母芝) 同上、ソノ一十二。
ハ、山、ガ、た、ニ、生、ジ、ソ、ノ、石、

(金芝) 同上、ソノ一十三。
ハ、元、康、手、中、ハ、函、徳、殿、ニ、

(石芝) 同上、ソノ一十四。
ハ、七、明、芝、ノ、石、密、芝、ノ、

(玉暗芝) 同上、ソノ一十五。
ハ、石、ノ、中、ニ、生、ジ、ヨ、ク、

(桂芝) 同上、ソノ一十六。
ハ、石、ノ、中、ニ、生、ジ、ヨ、ク、

(月精芝) 同上、ソノ一十七。
ハ、人、老、手、芝、ノ、類、

(金蘭芝) 同上、ソノ一十八。
ハ、雙、葉、花、ノ、山、南、ノ、石、上、ニ、

(千歲龜芝) 同上、ソノ一十九。
ハ、千、歳、龜、ノ、類、

(燕胎芝) 同上、ソノ二十。
ハ、燕、ノ、胎、ノ、類、

「四十二字法門」 佛、教、テ、
未、陀、ス、ナ、ハ、波、字、門、
ナ、ハ、選、字、門、
若、那、ス、ナ、ハ、若、字、門、
加、那、ス、ナ、ハ、加、字、門、
歌、大、ス、ナ、ハ、歌、字、門、
等、門、
阿、提、阿、轉、波、陀、
羅、階、
波、
耶、
陀、摩、

阿、提、阿、轉、波、陀、
羅、階、
波、
耶、
陀、摩、

阿、
波、羅、末、陀、
羅、
陀、
波、陀、

(摩訶) 同上。
 (波) 同上、ソノ一十。
 (波) 同上、ソノ一十。
 (多他) 同上、ソノ一十二。
 (夜) 同上。
 (迦羅) 同上、ソノ一十五。
 (裝) 同上。
 (伽陀) 同上、ソノ一十八。
 (他) 同上。
 (智提闍羅) 同上、ソノ二十。
 (馱摩) 同上、ソノ二十二。
 (賒) 同上。
 (叉) 同上。

438

(摩訶) 同上、ソノ九。
 (和波陀) 同上、ソノ一十二。
 (多) 同上。
 (陀波) 同上、ソノ一十四。
 (伽) 同上。
 (摩訶迦羅) 同上、ソノ一十七。
 (伽) 同上。
 (伽陀) 同上、ソノ二十。
 (闍) 同上。
 (馱) 同上。
 (馱摩) 同上、ソノ二十四。
 (叉) 同上、ソノ二十六。

(茶) 同上。
 (和) 同上。
 (夜他跋) 同上、ソノ一十三。
 (吒) 同上。
 (波) 同上、ソノ一十六。
 (磨) 同上。
 (多他阿伽陀) 同上、ソノ一十九。
 (他) 同上。
 (馱) 同上、ソノ二十一。
 (賒) 同上、ソノ二十三。
 (叉) 同上、ソノ二十五。
 (哆) 同上。

(若那) 同上、ソノ一十七。
 (施) 同上。
 (伽車提) 同上、ソノ二十。
 (魔) 同上。
 (未嗟羅) 同上、ソノ二十三。
 (伽) 同上。
 (摩) 同上、ソノ二十六。
 (歌大) 同上、ソノ二十八。
 (遮羅地) 同上、ソノ三十一。
 (吃) 同上。

(若) 同上。
 (波伽) 同上、ソノ二十九。
 (車) 同上。
 (大夜) 同上、ソノ三十二。
 (嗟) 同上。
 (他那) 同上、ソノ三十五。
 (頤羅) 同上、ソノ三十七。
 (歌) 同上。
 (遮) 同上。
 (彼茶) 同上、ソノ四十。

(阿施) 同上、ソノ三十八。
 (波) 同上。
 (阿濕磨) 同上、ソノ三十一。
 (大) 同上。
 (伽那) 同上、ソノ三十三。
 (他) 同上。
 (頤) 同上。
 (醒) 同上、ソノ三十九。
 (吃羅) 同上、ソノ四十一。
 (茶) 同上。

四十二二歲見 父四十二歳トナラタトキ、正ニ二歳トナル年終ノ現。スルハ
 今ナラテハ申サヌカ、モトヲ人々モ聞イテタベ。コヤツハ疾クニ殺
 スルナレトモ、今ナラテハ申サヌカ、モトヲ人々モ聞イテタベ。大段ノサル人ノ四十二
 今ナラテハ申サヌカ、モトヲ人々モ聞イテタベ。大段ノサル人ノ四十二

〔四十七士〕

四十七人の名簿ノ遺士。大石内蔵助ノ指揮ノ下ニ入祀ノ十
 五年十二月十四日ノ夜、ソノ七君侍野長矩ノ仇、吉良義英ヲ
 江戸本所ノ軒ニ於テ殺シ、復讐ノ望ミヲ遂ケ、終ッテ又内蔵助ノ命令ヲ
 君ノ墓ニ供ヘ、ヤカテ又歸カニ幕府ノ命ヲ受ケ、細川、松平、毛利、水野ノ
 四家ニ各分テ預ケラレ、同十六年二月四日、幕府命ニヨリ、自刃ヲ賜ハツク人々
 吉良義英ノ御敵ナリヲ遂ケタリ、其密書四十七人ナカラ、ソノ中ニ方トナリ
 寺坊吉右衛門信行ノ、其口之輕役タル日ヨリテ士分ノ列ニ加ヘラレス、即チ
 又京山寺ニ其墓ヲ残ルマ方トナラズ、白小島寺ニ其墓ハ四十六士ノツレニテ
 アレ。

〔大石内蔵助長雄〕

同上ノ
法歸

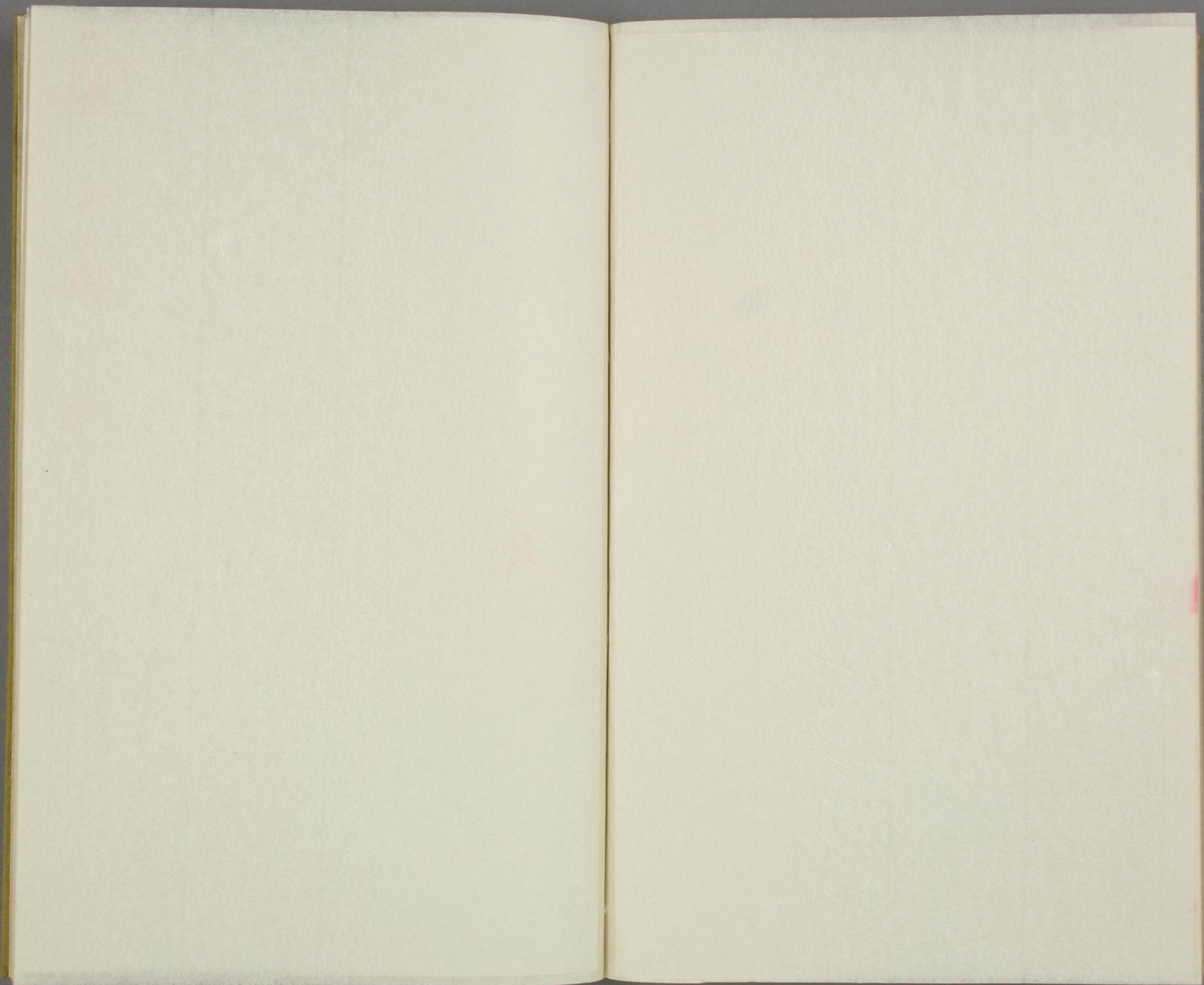
四十七士ノウチ、ソノ一。
弘治四年十五歳。

〔土田忠左衛門重光〕

同上ノソノ一。
六十三歳。

〔庄誠院刃三淨燭居士〕

同上ノソノ一。
没年



間瀬孫九郎正辰 同上、ソノ二十六。 没年
 三十五歳
 清三大夫高直 同上、ソノ二十七。 没年
 二十七歳
 矢頭右衛七教重 同上、ソノ二十八。 没年
 一十八歳
 奥田定右衛門行高 同上、ソノ二十九。 没年
 二十五歳
 間十次郎光興 同上、ソノ三十。 没年
 二十六歳
 大石彌左衛門信清 同上、ソノ三十一。 没年
 三十七歳
 矢田五郎右衛門助武 同上、ソノ三十二。 没年
 二十九歳
 奥田孫大夫重盛 同上、ソノ三十三。 没年
 五十七歳
 吉垣源藏重賢 同上、ソノ三十四。 没年
 三十五歳
 早水藤左衛門満亮 同上、ソノ三十五。 没年
 三十歳
 朝田又之丞高教 同上、ソノ三十六。 没年
 三十歳
 岡島八十右衛門常樹 同上、ソノ三十七。 没年
 三十八歳

刃太及 信士
 刃清元 信士
 刃檀振 信士
 刃湫跳 信士
 刃澤藏 信士
 刃貞徳 信士
 刃法參 信士
 刃奈周 信士
 刃廣忠 信士
 刃破了 信士
 刃胸空 信士
 刃神掃 信士

吉田澤右衛門兼定 同上、ソノ三十八。 没年
 二十九歳
 武林唯七隆重 同上、ソノ三十九。 没年
 三十二歳
 倉橋傳助武幸 同上、ソノ四十。 没年
 三十三歳
 間新六郎光輝 同上、ソノ四十一。 没年
 二十三歳
 小野寺幸右衛門秀高 同上、ソノ四十二。 没年
 三十八歳
 前原伊助宗房 同上、ソノ四十三。 没年
 三十五歳
 勝田新左衛門武光 同上、ソノ四十四。 没年
 三十三歳
 杉野十平次次房 同上、ソノ四十五。 没年
 二十四歳
 村松喜兵衛秀直 同上、ソノ四十六。 没年
 二十二歳
 寺坂吉右衛門信行 同上、ソノ四十七。 没年
 三十二歳
 *本文多きを。

刃當掛 信士
 刃性春 信士
 刃煖煉 信士
 刃摸雄 信士
 刃風颯 信士
 刃補天 信士
 刃量霞 信士
 刃可仁 信士
 刃有梅 信士

四十八手 相撲ノ術ニシテ、
 又、捨、投、掛、四、五、ソノ各ニ有ル二十
 四手ヲ併シテ、
 頭ヲ用
 同上、ソノニ。 手

扇柳 (同上、ソノ二十九)
 前柳 (同上、ソノ二十八)
 折上柳 (同上、ソノ二十七)
 槽柳 (同上、ソノ二十六)
 二階柳 (同上、ソノ二十五)
 菱柳 (同上、ソノ二十四)
 楓柳 (同上、ソノ二十三)
 通向柳 (同上、ソノ二十二)
 折込柳 (同上、ソノ二十一)
 具足柳 (同上、ソノ二十)
 藤柳 (同上、ソノ十九)
 櫻柳 (同上、ソノ十八)
 松柳 (同上、ソノ十七)
 袋柳 (同上、ソノ十六)
 籠牙柳 (同上、ソノ十五)
 千鳥柳 (同上、ソノ十四)

書物柳 (同上、ソノ十三)
 御膳柳 (同上、ソノ十二)
 向柳 (同上、ソノ十一)
 烏柳 (同上、ソノ十)
 吳服柳 (同上、ソノ九)
 草紙柳 (同上、ソノ八)
 重屋柳 (同上、ソノ七)
 手高柳 (同上、ソノ六)
 假粧柳 (同上、ソノ五)
 大橋柳 (同上、ソノ四)
 大輪柳 (同上、ソノ三)
 釣柳 (同上、ソノ二)
 次第柳 (同上、ソノ一)
 三違柳 (同上、ソノ一)

中八林嶺

違柳 (同上、ソノ二)
 三違柳 (同上、ソノ三)
 烏柳 (同上、ソノ四)
 雁木柳 (同上、ソノ五)
 西橋柳 (同上、ソノ六)
 大西橋柳 (同上、ソノ七)
 通違柳 (同上、ソノ八)
 波違柳 (同上、ソノ九)
 冠柳 (同上、ソノ十)
 重違柳 (同上、ソノ十一)
 厚柳 (同上、ソノ十二)
 大橋柳 (同上、ソノ十三)
 二重違柳 (同上、ソノ十四)
 仕力違柳 (同上、ソノ十五)
 上下柳 (同上、ソノ十六)
 屏風柳 (同上、ソノ十七)
 鳥居柳 (同上、ソノ十八)
 鳥柳 (同上、ソノ十九)

術 (カケ) 行ナフ術。四。足ノハクマキニヨフテ
 投 (ナゲ) 行ナフ術。一。腰ノカニヨフテ
 回十八柳 (カエハチヤナ) 柳ノ中八種
 具大敷ヲ概括シテ云ク語。人ノサマサマナル處ヲ指イタス。宮内、床ノキキヲ設ケル柳ノ中八種
 具柳ノ枚數ノイナ
 回十八柳 (カエハチヤナ) 日本ノ建築中術ノ語。宮内、床ノキキヲ設ケル柳ノ中八種
 通柳 (トウリウ) 柳ノ中八種
 通柳 (トウリウ) 柳ノ中八種

〔四十八本橋〕伯耆國、備前見郡、

〔野代川〕又、能代川、羽後國、

〔能代川〕又、能代川、

〔四十八溪〕佐渡國、

〔檀特山〕佐渡國、

〔久下川〕大縣川、

〔左次川〕又、左次川、

〔加古川〕又、加古川、

〔大瀑〕丹波國、

〔大蜘蛛川〕丹波國、

〔佐治川〕又、佐治川、

〔播磨國〕多可郡、

〔底子川〕同上。

〔三木川〕同上。

〔瀧野川〕同上。

〔紫井川〕同上。

〔東條川〕同上。

〔嶺古川〕同上。

〔四百四病〕併教ノ語。

〔二百二病〕又、二百二病、

〔四萬川〕上野國、

〔四万十川〕又、四万十川、

〔渡川〕又、渡川、

〔下田港〕又、下田港、

〔野代川〕又、野代川、

〔大瀑〕又、大瀑、

〔大蜘蛛川〕又、大蜘蛛川、

〔佐治川〕又、佐治川、

〔播磨國〕多可郡、

〔底子川〕同上。

〔三木川〕同上。

〔瀧野川〕同上。

〔紫井川〕同上。

〔四十八川〕野代川、

〔野代川〕又、野代川、

〔能代川〕又、能代川、

〔四十八溪〕佐渡國、

〔檀特山〕佐渡國、

〔久下川〕大縣川、

〔左次川〕又、左次川、

〔加古川〕又、加古川、

〔大瀑〕丹波國、

〔大蜘蛛川〕丹波國、

〔佐治川〕又、佐治川、

〔播磨國〕多可郡、

〔底子川〕同上。

〔三木川〕同上。

〔瀧野川〕同上。

〔紫井川〕同上。

〔東條川〕同上。

〔嶺古川〕同上。

〔四百四病〕併教ノ語。

〔二百二病〕又、二百二病、

〔四萬川〕上野國、

〔四万十川〕又、四万十川、

〔渡川〕又、渡川、

〔下田港〕又、下田港、

〔野代川〕又、野代川、

〔大瀑〕又、大瀑、

〔大蜘蛛川〕又、大蜘蛛川、

〔佐治川〕又、佐治川、

〔播磨國〕多可郡、

〔底子川〕同上。

〔三木川〕同上。

〔瀧野川〕同上。

〔紫井川〕同上。

〔四百四病〕併教ノ語。

〔二百二病〕又、二百二病、

〔四萬川〕上野國、

〔四万十川〕又、四万十川、

〔渡川〕又、渡川、

〔下田港〕又、下田港、

〔野代川〕又、野代川、

〔大瀑〕又、大瀑、

〔大蜘蛛川〕又、大蜘蛛川、

〔佐治川〕又、佐治川、

〔播磨國〕多可郡、

〔底子川〕同上。

〔三木川〕同上。

〔瀧野川〕同上。

〔紫井川〕同上。

〔東條川〕同上。

〔嶺古川〕同上。

〔四百四病〕併教ノ語。

〔二百二病〕又、二百二病、

〔四萬川〕上野國、

〔四万十川〕又、四万十川、

〔渡川〕又、渡川、

〔下田港〕又、下田港、

〔野代川〕又、野代川、

〔大瀑〕又、大瀑、

〔大蜘蛛川〕又、大蜘蛛川、

〔佐治川〕又、佐治川、

〔播磨國〕多可郡、

〔底子川〕同上。

〔三木川〕同上。

〔瀧野川〕同上。

〔紫井川〕同上。

〔東條川〕同上。

〔熱病〕同上。

〔熱病〕同上。

〔熱病〕同上。

〔熱病〕同上。

〔熱病〕同上。

〔熱病〕同上。

〔熱病〕同上。

