

山田美妙雜稿

世界名數大辭典三
三月事物

特別
45
1664
14



15
1164
12

信樂山

藤原公ニアル題歌ノラナソノ一。

閑院宮一品太宰帥共仁

同詞書

「山ノサトマルレクルニ峯ハ

同和歌

「ムラシクレト

同詞書

「木ノ松アラレニナヒキマク

同和歌

「シカノウラヤ

同詞書

「水ノ松アラレニナヒキマク

同和歌

「友サツフ真

同詞書

「尾花ノミタレフシタル

同和歌

「野ノチ鳥ノ

同詞書

「雪ノイリエニ

同和歌

「ユタカナル年

同詞書

「馬ミナリ

同和歌

「ノミヤト鳥ノ

信夫里

「鬼前ニアル題歌ノラナソノ一。

同詞書

「垣ネツキ

同詞書

「冷泉為春ノ咏

同和歌

「五月雨降ル

同詞書

「冷泉為春ノ咏

同和歌

「五月雨降ル

鬼間在障子

「作ノ三鳥カ有ツタ

同詞書

「波晴レテ

同和歌

「波シタヤヤ、雄鳥ノ延々ノ宮屋マデ

同詞書

「波晴レテ

臺盤所

「作ノ三鳥カ有ツタ

同和歌

「臺盤所ニアル

同詞書

「木タノミドリ繁キニ、若葉ホノ楓モ有リ

同和歌

「臺盤所ニアル

同和歌

「鬼間在障子ニアル題歌、芝山持世ノ

同詞書

「芝山持世ノ

同詞書

「浦波寄ルル風アリテ、田子ノ早苗植ラ

同和歌

「白波ノミル

同詞書

「浮島原ノ題

同和歌

「ノヲ添ヘテラ

同詞書

「水ヒロク、蜜アアタ飛ヒカ

同和歌

「瓜カヨフ波

富士山

「同上ノハ

同詞書

「雪ノフカミ

同和歌

「耐シラヌ雪ヲホサリニ、海ニキハフシ

同詞書

「夏ノ月

同詞書

「水ヒロク、蜜アアタ飛ヒカ

同和歌

「夏ノ月

同詞書

「水ヒロク、蜜アアタ飛ヒカ

同和歌

「夏ノ月

同詞書

「水ヒロク、蜜アアタ飛ヒカ

同和歌

「夏ノ月

同詞書

「水ヒロク、蜜アアタ飛ヒカ

同和歌

「夏ノ月

三十二歳相 馬ノ鑑相ノ語。ソノ齒ニヨクテ其年ニ齒ノ數ニ枚。

四歳相 同上、ソノ齒ニ。

七歳相 同上、ソノ七。角。

十歳相 同上、ソノ十。白齒四枚。

十五歳相 同上、ソノ十五。白齒。

十八歳相 同上、ソノ十八。白齒。

六。全齒
七。全齒
八。全齒
九。全齒
十。全齒

十九歳相 同上、ソノ十九。白齒。

二十一歳相 同上、ソノ二十一。白齒。

二十二歳相 同上、ソノ二十二。白齒。

二十五歳相 同上、ソノ二十五。白齒。

二十七歳相 同上、ソノ二十七。白齒。

三十二歳相 同上、ソノ三十二。白齒。

一歳相 同上、ソノ一。白齒。

三歳相 同上、ソノ三。白齒。

六歳相 同上、ソノ六。白齒。

九歳相 同上、ソノ九。白齒。

十二歳相 同上、ソノ十二。白齒。

十四歳相 同上、ソノ十四。白齒。

十七歳相 同上、ソノ十七。白齒。

二十歳相 同上、ソノ二十。白齒。

三十二歳相 同上、ソノ三十二。白齒。

三十二歳相 同上、ソノ三十二。白齒。

三十二歳相 同上、ソノ三十二。白齒。

臺盤所布障子 同上、ソノ十。典仁親王ノ作。

御手水向布障子 同上、ソノ十二。白齒。

須磨浦 同上、ソノ三。白齒。

布引瀑 同上、ソノ三。白齒。

御湯殿上段 同上、ソノ三。白齒。

同和歌 同上、ソノ三。白齒。

同和歌 同上、ソノ三。白齒。

同和歌 同上、ソノ三。白齒。

同和歌 同上、ソノ三。白齒。

同和歌 同上、ソノ三。白齒。

同和歌 同上、ソノ三。白齒。

同和歌 同上、ソノ三。白齒。

同和歌 同上、ソノ三。白齒。

三保浦 同上、ソノ三。白齒。

同和歌 同上、ソノ三。白齒。

同和歌 同上、ソノ三。白齒。

同和歌 同上、ソノ三。白齒。

同和歌 同上、ソノ三。白齒。

同和歌 同上、ソノ三。白齒。

同和歌 同上、ソノ三。白齒。

同和歌 同上、ソノ三。白齒。

同和歌 同上、ソノ三。白齒。

同和歌 同上、ソノ三。白齒。

同和歌 同上、ソノ三。白齒。

同和歌 同上、ソノ三。白齒。

同和歌 同上、ソノ三。白齒。

裏 同上。

中臈以上ノ正式服、

地桃色打掛

表 同上。

綿 同上。

表 同上。

間着白

裏 同上。

綿 同上。

表 同上。

綿 同上。

表 同上。

裏 同上。

間着赤

裏 同上。

綿 同上。

表 同上。

間着白

裏 同上。

綿 同上。

表 同上。

地赤打掛

裏 同上。

綿 同上。

表 同上。

間着青

裏 同上。

綿 同上。

表 同上。

間着青

裏 同上。

綿 同上。

表 同上。

間着白

裏 同上。

綿 同上。

表 同上。

地黒打掛

裏 同上。

綿 同上。

表 同上。

表袖口

地黒本掛

裏 同上。

綿 同上。

表 同上。

表袖口

地黒本掛

裏 同上。

下重襟

裏 同上。

綿 同上。

表 同上。

地白本掛

裏 同上。

下重袖口

裏 同上。

綿 同上。

表 同上。

下重

裏 同上。

地黒本掛

裏 同上。

綿 同上。

表 同上。

表袖口

地黒本掛

中臈以上ノ正式服、

裏 同上。

綿 同上。

表 同上。

裕肌着白

裏 同上。

中臈以上ノ正式服、

裏 同上。

綿 同上。

表 同上。

下重

裏 同上。

中臈以上ノ正式服、

裏 同上。

綿 同上。

表 同上。

地白本掛

裏 同上。

中臈以上ノ正式服、

裏 同上。

綿 同上。

表 同上。

裏 同上。

綿 同上。

中臈以上ノ正式服、

裏 同上。

綿 同上。

表 同上。

裏 同上。

綿 同上。

中臈以上ノ正式服、

裏 同上。

綿 同上。

表 同上。

裏 同上。

綿 同上。

二。中鷹以上ノ正式服、
下厚袖口。晒し木綿、
同上。

表。サラシ麻。金糸、銀糸、及ヒ色糸ノ徳邊ノ
表袖口。紅羽三重。

下厚襟。白羽三重。

表。サラシ麻。
中鷹以上ノ正式服、
同上。

表。縮緬。金糸、銀糸、及ヒ色糸ノ徳邊ノ
半襟。同上。

縮入半襟。三十六衣ノウチ、ソノ七。色白。中鷹以上

裏。紅羽三重。
中鷹以上ノ正式服、
同上。

縮。真綿、フキ。
縮入半襟。同上。

縮入半襟。三十六衣ノウチ、ソノ八。中鷹以上

綿。同上。
中鷹以上ノ正式服、
同上。

表。縮入半襟。同上。
帷子半襟。三十六衣ノウチ、ソノ八。中鷹以上

縮入半襟。三十六衣ノウチ、ソノ九。小性役、側

表。縮緬。金糸、銀糸、及ヒ色糸ノ徳邊ノ
縮。同上。

地白の取。三十六衣ノウチ、ソノ九。小性役、側
縮。同上。

縮。同上。

表。縮緬。金糸、銀糸、及ヒ色糸ノ徳邊ノ
縮。同上。

地黒の取。三十六衣ノウチ、ソノ九。小性役、側
縮。同上。

縮。同上。

表。縮緬。金糸、銀糸、及ヒ色糸ノ徳邊ノ
縮。同上。

地桃色の取。三十六衣ノウチ、ソノ九。小性役、側
縮。同上。

縮。同上。

表。縮緬。金糸、銀糸、及ヒ色糸ノ徳邊ノ
縮。同上。

間着赤。三十六衣ノウチ、ソノ九。小性役、側
縮。同上。

縮。同上。

表。縮緬。金糸、銀糸、及ヒ色糸ノ徳邊ノ
縮。同上。

間着白。三十六衣ノウチ、ソノ九。小性役、側
縮。同上。

縮。同上。

表。縮緬。金糸、銀糸、及ヒ色糸ノ徳邊ノ
縮。同上。

間着黄。三十六衣ノウチ、ソノ九。小性役、側
縮。同上。

縮。同上。

表。縮緬。金糸、銀糸、及ヒ色糸ノ徳邊ノ
縮。同上。

間着白。三十六衣ノウチ、ソノ九。小性役、側
縮。同上。

縮。同上。

表。縮緬。金糸、銀糸、及ヒ色糸ノ徳邊ノ
縮。同上。

間着白。三十六衣ノウチ、ソノ九。小性役、側
縮。同上。

縮。同上。

表。縮緬。金糸、銀糸、及ヒ色糸ノ徳邊ノ
縮。同上。

間着白。三十六衣ノウチ、ソノ九。小性役、側
縮。同上。

縮。同上。

表。縮緬。金糸、銀糸、及ヒ色糸ノ徳邊ノ
縮。同上。

間着白。三十六衣ノウチ、ソノ九。小性役、側
縮。同上。

縮。同上。

表。縮緬。金糸、銀糸、及ヒ色糸ノ徳邊ノ
縮。同上。

間着白。三十六衣ノウチ、ソノ九。小性役、側
縮。同上。

縮。同上。

綿 直綿、フキ
表 縮緬。全絲、銀絲、及ヒ色絲
下着 同上。

下着袖口 同上。

表 綸子。全銀絲、及ヒ色絲ノ總ヌモ模樣

綿 直綿、フキ

表 地白分取ト

地白分取 三十六衣ノウチ、ソノ十七ノニ。

裏 同上。

綿 同上。

表 縮緬。全絲ノヌモ

帷子模樣 三十六衣ノウチ、ソノ十六ノニ。小性
役、側役、及ヒ色絲

表袖口 紅羽三重。

地白分取 三十六衣ノウチ、ソノ十七ノ一。表使ヒ

地黒分取 同上、ソノ二。

裏 同上。

綿 同上。

表 地黒分取ト

地桃分取 三十六衣ノウチ

裏 同上。

綿 直綿、フキ

間着白 三十六衣ノウチ、ソノ十八ノニ。

裏 紅羽三重。

綿 直綿、フキ

表 大紋縮緬。

下着組白 三十六衣ノウチ、ソノ十九ノ一。

裏 同上。

綿 十九ノ二。同上。

表 羽三重。

同上。

裏 紅羽三重。

綿 直綿、フキ

表 紋縮緬。

間着白 三十六衣ノウチ、ソノ十八ノ四。

裏 紅羽三重。

綿 直綿、フキ

表 羽三重。

裕肌子白 三十六衣ノウチ、ソノ十九ノ二。

裏 同上。

表 綸子。全銀絲、及ヒ色絲ノ總ヌモ模樣

綿 直綿、フキ

表 縮緬。銀絲ノヌモ

間着青 三十六衣ノウチ、ソノ十八ノ三。

裏 紅羽三重。

綿 直綿、フキ

表 羽三重。

胴着白 三十六衣ノウチ、ソノ十九ノ一。

裏 同上。

表 地白裕 三十六衣ノウチ、ソノ二十ノ一。

地黒裕 三十六衣ノウチ、ソノ二十ノ二。

同上、ソノ
十二。
綿 同上。
表 羽二重。
地白本拵 同上、ソノ十四。
標

下重襷 白羽二重。
同上、ソノ十五。
表袖口 同上。

晒麻半肌子 三十六衣ノウチ、ソノ十六。
同上、ソノ十四。
裏 紅羽二重。

同上、ソノ十七。
同上、ソノ十四、
ソノ十八。

表 地白袴ト同一。
下看袷白 三十六衣ノウチ、ソノ十三。
裏 同上。

下重 さらし木綿。
下重袖口 同上。

表 白本拵ト
下重襷 同上。

表 縮緬。全銀絳、及ヒ色絳。
綿 真綿、マキ
表 縮入レ裾模挿ト

帷子裾模挿 三十六衣ノウチ、ソノ十四。
下重襷 同上。
側役次ヤ、役以下、平次キ、役ニ至ルマ

半模挿綿入 三十六衣ノウチ、ソノ十五。
表 縮緬。全銀絳、及ヒ色絳、及ヒ模挿。
裏 紅羽二重。

綿 真綿、マキワタ。
表 向看赤ト同一但、
下看白 三十六衣ノウチ、ソノ十四。

裏 同上。
綿 真綿。
肌着白 三十六衣ノウチ、ソノ十五。

裏 同上。
綿 真綿。
表 さらし麻。全銀絳、及ヒ色絳、及ヒ模挿。
表袖口 紅羽二重。

地黒本拵 三十六衣ノウチ、ソノ
下重 同上。
下重袖口 同上。

綿入裾模挿 三十六衣ノウチ、
裕裾模挿 三十九衣ノ
裏 同上。

下重 白本拵ト同一。
下重袖口 同上。

綿 真綿、マキ
表 縮緬。全銀絳、及ヒ色絳、及ヒ模挿。
裏 向看赤ト同一。

間看白 三十六衣ノウチ、
裏 向看赤ト同一。

綿 真綿、マキ
表 向看白 三十六衣ノウチ、
肌着白 三十六衣ノウチ、ソノ十五。

綿 同上。
表 縮緬。全銀絳、及ヒ色絳、及ヒ模挿。
裏 紅羽二重。
同上、ソノ
綿 同上。
表 向看白 三十六衣ノウチ、ソノ十五。
裏 同上。

綿 真綿。
表 向看赤ト同一但、
下看白 三十六衣ノウチ、ソノ十四。
裏 同上。
綿 真綿、マキ
表 向看白 三十六衣ノウチ、
肌着白 三十六衣ノウチ、ソノ十五。

綿 真綿、マキ
表 向看白 三十六衣ノウチ、
肌着白 三十六衣ノウチ、ソノ十五。

同上ツ
半模標袷 (三十九衣ノウチ、ソノ二十八)
裏 (紅羽二重)

下着袷白 (三十九衣ノウチ、ソノ二十九)

裏 (直綿、フキ)

表 (サシ麻、金銀絲、及び色糸)

下里 (白羽二重)

晒林半肌子 (三十九衣ノウチ、ソノ三十一)

表 (縮緬、漆)

裏 (直綿、フキ)

紋裾袷 (三十九衣ノウチ、ソノ三十二)

表 (反裾綿入)

裏 (同上)

肌着白 (三十九衣ノウチ、ソノ三十三)

表 (同上)

裏 (同上)

晒林半肌子 (三十九衣ノウチ、ソノ三十四)

表 (同上)

裏 (同上)

肌着白 (三十九衣ノウチ、ソノ三十五)

表 (同上)

裏 (同上)

晒林半肌子 (三十九衣ノウチ、ソノ三十六)

表 (同上)

裏 (同上)

肌着白 (三十九衣ノウチ、ソノ三十七)

表 (同上)

裏 (同上)

半模標袷 (三十九衣ノウチ、ソノ二十八)

裏 (紅羽二重)

下着袷白 (三十九衣ノウチ、ソノ二十九)

裏 (直綿、フキ)

表 (サシ麻、金銀絲、及び色糸)

下里 (白羽二重)

晒林半肌子 (三十九衣ノウチ、ソノ三十一)

表 (縮緬、漆)

裏 (直綿、フキ)

紋裾袷 (三十九衣ノウチ、ソノ三十二)

表 (反裾綿入)

裏 (同上)

肌着白 (三十九衣ノウチ、ソノ三十三)

表 (同上)

裏 (同上)

晒林半肌子 (三十九衣ノウチ、ソノ三十四)

表 (同上)

裏 (同上)

肌着白 (三十九衣ノウチ、ソノ三十五)

表 (同上)

裏 (同上)

晒林半肌子 (三十九衣ノウチ、ソノ三十六)

表 (同上)

裏 (同上)

肌着白 (三十九衣ノウチ、ソノ三十七)

表 (同上)

裏 (同上)

晒林半肌子 (三十九衣ノウチ、ソノ三十八)

表 (同上)

裏 (同上)

肌着白 (三十九衣ノウチ、ソノ三十九)

表 (同上)

裏 (同上)

晒林半肌子 (三十九衣ノウチ、ソノ四十)

表 (同上)

裏 (同上)

スル服、ソノ

五梅表着

三十八衣、ソノ一類、ウチ、ソノ十六。春及び冬用キラレタモノ、ソノ

櫻表着

同上、ソノ。色色五衣、同上、ソノ。白薄標衣、同上、ソノ。

葡萄深表着

三十八衣、ソノ一類、ウチ、ソノ十七。春及び冬用キラレタモノ、ソノ

紅梅司衣

同上、ソノ。柳衣、同上、ソノ。

魚表着

三十八衣、ソノ一類、ウチ、ソノ十九。春及び冬用キラレタモノ、ソノ

裏山吹衣

魚表着、三合應用

蘇枋表着

同上、ソノ。同上、ソノ。

松表着

同上、ソノ。同上、ソノ。

藤表着

同上、ソノ。同上、ソノ。

梅表着

同上、ソノ。同上、ソノ。

女即花表着

三十八衣、ソノ一類、ウチ、ソノ二十。同上、ソノ。

何レカヨ

同上、ソノ。同上、ソノ。

用スルコト

同上、ソノ。同上、ソノ。

花山吹衣

同上、ソノ。同上、ソノ。

藤表着

同上、ソノ。同上、ソノ。

梅表着

同上、ソノ。同上、ソノ。

女即花表着

同上、ソノ。同上、ソノ。

撫子一重

同上、ソノ。同上、ソノ。

紅表着

同上、ソノ。同上、ソノ。

柳表着

同上、ソノ。同上、ソノ。

女即花表着

同上、ソノ。同上、ソノ。

(秋一重襪) 同上ノニ。
 (二藍一重襪) 同上ノニ。
 (紅表着) 類ノウチ、ソノ一ニテ、五月五日カラ秋マテ用キラレタモノ、ソノ二ニテ、下ニテ、ケタ、サ、即、花、一重、ナド、各種ノ服、何、カ、ヨ、着、タ、時、配合、用、ス、ル、コト、定、メ、ラ、レ、タ、モノ。

(牡丹花一重) 同上ノニ。
 (濃蘇枳表着) 三十八衣、ソノ一類ノウチ、ソノ三十八。
 (薄蘇枳一重襪) 濃蘇枳表着、用、ノ、時、配合、用、ス、ル、コト、定、メ、ラ、レ、タ、モノ。

(二藍表着) 三十八衣、ソノ一類ノウチ、ソノ三十九。
 (紅一重襪) 二藍表着、用、ノ、時、配合、用、ス、ル、コト、定、メ、ラ、レ、タ、モノ。

(花橋一重襪) 同上ノニ。
 (黃青裏表着) 三十八衣、ソノ一類ノウチ、ソノ三十一。
 (菊御衣) 黃青裏表着、用、ノ、時、配合、用、ス、ル、コト、定、メ、ラ、レ、タ、モノ。

(菊表着) 三十八衣、ソノ一類ノウチ、ソノ三十二。
 (紅華葉衣) 菊表着、用、ノ、時、配合、用、ス、ル、コト、定、メ、ラ、レ、タ、モノ。

(白菊衣) 同上ノニ。
 (白表着) 三十八衣、ソノ一類ノウチ、ソノ三十三。
 (黃菊衣) 白表着、用、ノ、時、配合、用、ス、ル、コト、定、メ、ラ、レ、タ、モノ。

(松籠表着) 同上ノニ。
 (移菊衣) 同上ノニ。
 (移菊表着) 同上ノニ。

(藤枳表着) 同上ノニ。
 (黃紅葉衣) 同上ノニ。
 (藤枳表着) 同上ノニ。

(葡萄深表着) 同上ノニ。
 (檀紅葉衣) 同上ノニ。
 (葡萄深表着) 同上ノニ。

(紅表着) 同上ノニ。
 (蛙手紅葉衣) 同上ノニ。
 (紅表着) 同上ノニ。

(白紅衣) 同上ノニ。
 (白紅衣) 同上ノニ。

(白紅衣) 同上ノニ。
 (白紅衣) 同上ノニ。

(白紅衣) 同上ノニ。
 (白紅衣) 同上ノニ。

ソノニ類、即チセ官飾抄ア
奉ケタモ、ソノ一。

(服期) 春及冬。

(下) ウスクレナキ。

(上) ヲシナキ。

(紫句) 同上、ソノ。

(服期) 同上。

(下) 白。

(表) 白。

(答紅梅) 同上、ソノ七。

(服期) 同上。

(裏) クレナキ。

(上) 紅梅。

(熱梅句) 同上、ソノ十。

(柳) 同上、ソノ。

(裏) 青。

(表) 白。

(山吹句) 同上、ソノ。

(服期) 同上。

(裏) 黄。

(表) 黄。

(紅躑躅) 同上、ソノ。

(服期) 同上。

(裏) 青。

(表) ウス紫。

(表) 青。

(上) クレナキ。

(紅句衣) 同上、ソノ二。

(服期) 同上。

(下) 白。

(上) 紫。

(紫薄栞) 同上、ソノ五。

(服期) 同上。

(裏) 藤栞。

(表) 紅梅。

(裏倍紅梅) 同上、ソノ八。

(服期) 同上。

(下) 同上。

(上) 紅梅。

(表) 白。

(服期) 同上。

(裏) 赤。

(上) 山吹。

(花山吹) 同上、ソノ。

(服期) 同上。

(裏) 紅。

(表) 紅。

(躑躅) 同上、ソノ七。

(服期) 同上。

(裏) 青。

(下) 同上。

(上) クレナキ。

(紅薄栞) 同上、ソノ三。

(服期) 同上。

(下) ウス紫。

(上) ムラサキ。

(梅衣) 同上、ソノ六。

(服期) 同上。

(裏) 藤栞。

(表) 紅梅。

(紅梅籠) 同上、ソノ。

(服期) 同上。

(下) ウス紅梅。

(服期) 同上。

(櫻籠) 同上、ソノ。

(服期) 同上。

(下) 黄。

(表) ウスツナキ。

(裏山吹) 同上、ソノ。

(服期) 同上。

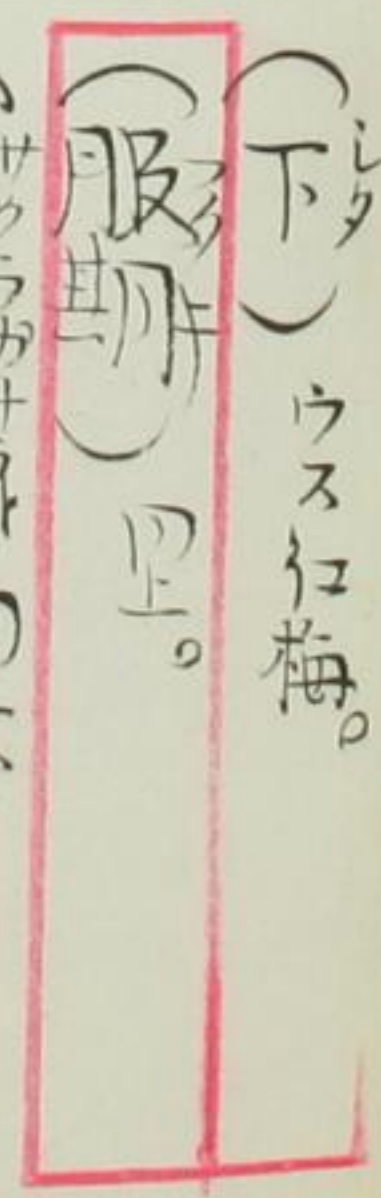
(裏) ウスクレナキ。

(表) 藤栞。

(藤籠) 同上、ソノ八。

(服期) 同上。

(表) 同上。



(藤) 同上、ソノ七。
 (服期) 三月、四月、五月
 (裏) 紫。又、夜、
 (表) 蕨、粉。
 (櫻、梅、杏) 同上、ソノ十。
 (服期) 同上、
 (裏) 花田。
 (表) 紅梅。
 (冬、紅、梅) 同上、ソノ
 (服期) 同上、
 (裏) 紅。
 (表) 濃、紅梅。

(表) ウス、紫。
 (松、楓) 同上、ソノ八。
 (服期) 同上、
 (裏) 毒花。
 (表) 菊、心。
 (葡萄、深) 同上、ソノ十一。
 (服期) 同上、
 (裏) 同上。
 (表) 紅梅。
 (裏、紅、梅) 同上、ソノ
 (服期) 同上、
 (裏) 同上。

(裏) 青。
 (表) 青。
 (椿、櫻) 同上、ソノ九。
 (服期) 同上、
 (裏) 毒花。
 (表) 蕨、粉。
 (紅、梅) 同上、ソノ十二。
 (服期) 十一月、カラニ
 (裏) 蕨、粉。
 (表) 紅梅。
 (今、採、色) 同上、ソノ
 (服期) 同上、ソノ十五。

(花、花) 同上、ソノ十六。
 (服期) 四月、
 (裏) 紅梅。
 (表) 朽、葉。
 (暹、麥) 同上、ソノ十九。
 (服期) 五月、ソノ
 (裏) 青。
 (表) 蕨、粉。
 (花、經、青) 同上、ソノ
 (服期) 同上、
 (裏) 青。
 (表) 白。

(表) 柳、同上。
 (葛、南) 同上、ソノ
 (服期) 五月、
 (裏) 青。
 (表) 紅梅。
 (青、朽、葉) 同上、ソノ
 (服期) 四月、乃至
 (裏) 青。
 (表) 青、経、蕨、
 (廿、即、花) 同上、ソノ
 (服期) 同上、
 (裏) 蕨、粉。

(表) 同上。
 (表) 青。
 (花、橋) 同上、ソノ十八。
 (服期) 五月、
 (裏) 青。
 (表) 青、丹。
 (萩) 同上、ソノ
 (服期) ス、マ、テ
 (裏) 青。
 (表) 青、経、黄、
 (白、菊) 同上、ソノ
 (服期) 九月、乃至

(表) 瑠璃色。

(二藍) 同上。

(薄色) 同上。 *五多考。

(裏) 同上。

(表) 玉子色。

(青鈍) 同上。

(服期) 同上。

(裏) 同上。

(表) 同上。

(薄青) 同上。

(服期) 同上。

(裏) 同上。

(龍膽) 同上。

(服期) 同上。

(表) 薄青の又ウ

(苗色) 同上。

(服期) 同上。

(裏) 同上。

(裏) 同上。

(服期) 同上。

(服期) 同上。

(裏) 同上。

(裏) 同上。

(表) 青紫ト赤紫トノ合ハセテ好ム。

(裏) 同上。

(服期) 同上。

(裏) 同上。

(表) 青ニアル

(濃打) 同上。

(服期) 同上。

(裏) 同上。

(表) ウスアキ。

(薄青又濃) 同上。

(服期) 同上。

(表) 紅。

(白襖) 同上。

(服期) 同上。

(裏) 同上。

(表) ウスモエキ。

(若苗色) 同上。

(毒櫛) 同上。

(服期) 同上。

(表) ヤアト色。

(本蘭地) 同上。

(服期) 同上。

(服期) 同上。

(表) 同上。

(浅黄) 同上。

(服期) 同上。

(裏) 同上。

(表) コイムラ

(花田) 同上。

(服期) 同上。

(裏) 同上。

(表) ウスアキ

(若蛙手) 同上。

(服期) 同上。

(裏) 青。

(表) 出襖ノヤウ

(水色) 同上。

(服期) 同上。

(裏) 同上。

(表) 黄色ノウキ

(魚陵) 同上。

(裏) 同上。

(表) 黄

(虹色) 同上。

(表) 名色。

(青) 同上、ソノ七十九。

(裏) 同上。

(表) アラニ。

(紅世里八) 同上。

(上黄一) 同上、ソノ一。

(上黄二) 同上、ソノ二。

(濃紅一重) 同上、ソノ六。

(服期) 同上。

(裏) 同上。

(表) クリ色。

(濃色) 同上、ソノ八十四。

(薄色) 同上、ソノ八十五。

(表) 相子色。

(鈍色) 同上、ソノ八十八。

(表) 同上、ソノ色。

(聴色) 同上、ソノ九十九。

(服) 同上、ソノ色。

(子) 同上、ソノ色。

(五) 狩衣、(二六) 布衣、(二七) 長絹、(二八) 道衣、(二九) 道服、(三〇) 水干、(三一) 被手、(三二) 羽織、(三三) 妻袴、(三四) 浮衣、(三五) 袴、(三六) 袴、(三七) 袴、(三八) 袴、(三九) 袴、(四〇) 袴、(四一) 袴、(四二) 袴、(四三) 袴、(四四) 袴、(四五) 袴、(四六) 袴、(四七) 袴、(四八) 袴、(四九) 袴、(五〇) 袴、(五一) 袴、(五二) 袴、(五三) 袴、(五四) 袴、(五五) 袴、(五六) 袴、(五七) 袴、(五八) 袴、(五九) 袴、(六〇) 袴、(六一) 袴、(六二) 袴、(六三) 袴、(六四) 袴、(六五) 袴、(六六) 袴、(六七) 袴、(六八) 袴、(六九) 袴、(七〇) 袴、(七一) 袴、(七二) 袴、(七三) 袴、(七四) 袴、(七五) 袴、(七六) 袴、(七七) 袴、(七八) 袴、(七九) 袴、(八〇) 袴、(八一) 袴、(八二) 袴、(八三) 袴、(八四) 袴、(八五) 袴、(八六) 袴、(八七) 袴、(八八) 袴、(八九) 袴、(九〇) 袴、(九一) 袴、(九二) 袴、(九三) 袴、(九四) 袴、(九五) 袴、(九六) 袴、(九七) 袴、(九八) 袴、(九九) 袴、(一〇〇) 袴。

(九) 脚半、(一〇) 服、(一一) 行膝、(一二) 編衫、(一三) 袴、(一四) 袴、(一五) 袴、(一六) 袴、(一七) 袴、(一八) 袴、(一九) 袴、(二〇) 袴、(二一) 袴、(二二) 袴、(二三) 袴、(二四) 袴、(二五) 袴、(二六) 袴、(二七) 袴、(二八) 袴、(二九) 袴、(三〇) 袴、(三一) 袴、(三二) 袴、(三三) 袴、(三四) 袴、(三五) 袴、(三六) 袴、(三七) 袴、(三八) 袴、(三九) 袴、(四〇) 袴、(四一) 袴、(四二) 袴、(四三) 袴、(四四) 袴、(四五) 袴、(四六) 袴、(四七) 袴、(四八) 袴、(四九) 袴、(五〇) 袴、(五一) 袴、(五二) 袴、(五三) 袴、(五四) 袴、(五五) 袴、(五六) 袴、(五七) 袴、(五八) 袴、(五九) 袴、(六〇) 袴、(六一) 袴、(六二) 袴、(六三) 袴、(六四) 袴、(六五) 袴、(六六) 袴、(六七) 袴、(六八) 袴、(六九) 袴、(七〇) 袴、(七一) 袴、(七二) 袴、(七三) 袴、(七四) 袴、(七五) 袴、(七六) 袴、(七七) 袴、(七八) 袴、(七九) 袴、(八〇) 袴、(八一) 袴、(八二) 袴、(八三) 袴、(八四) 袴、(八五) 袴、(八六) 袴、(八七) 袴、(八八) 袴、(八九) 袴、(九〇) 袴、(九一) 袴、(九二) 袴、(九三) 袴、(九四) 袴、(九五) 袴、(九六) 袴、(九七) 袴、(九八) 袴、(九九) 袴、(一〇〇) 袴。

(表) 同上、ソノ色。

(服期) 同上。

(支子) 同上。

(三十八衣服) 同上。

(裏) 同上。

(舞) カリヤスト、タテト、合、マツメ。

(服期) 同上。

(裏) 同上。

(表) 同上。

(濃山吹一重) 同上、ソノ一。

(薄紅一重) 同上、ソノ二。

(紅) 同上、ソノ八十二。

(服期) 同上。

(裏) 同上。

(表) 同上。

(服期) 同上。

(服期) 同上。

(裏) 同上。

(服期) 同上。

(服期) 同上。

(服期) 同上。

(服期) 同上。

(服期) 同上。

(服期) 同上。

(服期) 同上。

(服期) 同上。

(服期) 同上。

(服期) 同上。

(表) 同上。

(青丹) 同上、ソノ七十九。

(服期) 同上。

(裏) 同上。

(上黄二) 同上、ソノ二。

(薄山吹一重) 同上、ソノ一。

(蕪粉一重) 同上、ソノ一。

(表) 同上。

(落栗色) 同上、ソノ一。

(服期) 同上。

(服期) 同上。

(半色) 同上、ソノ八十四。

(青草色) 同上、ソノ八十五。

(服期) 同上。

(服期) 同上。

(服期) 同上。

(服期) 同上。

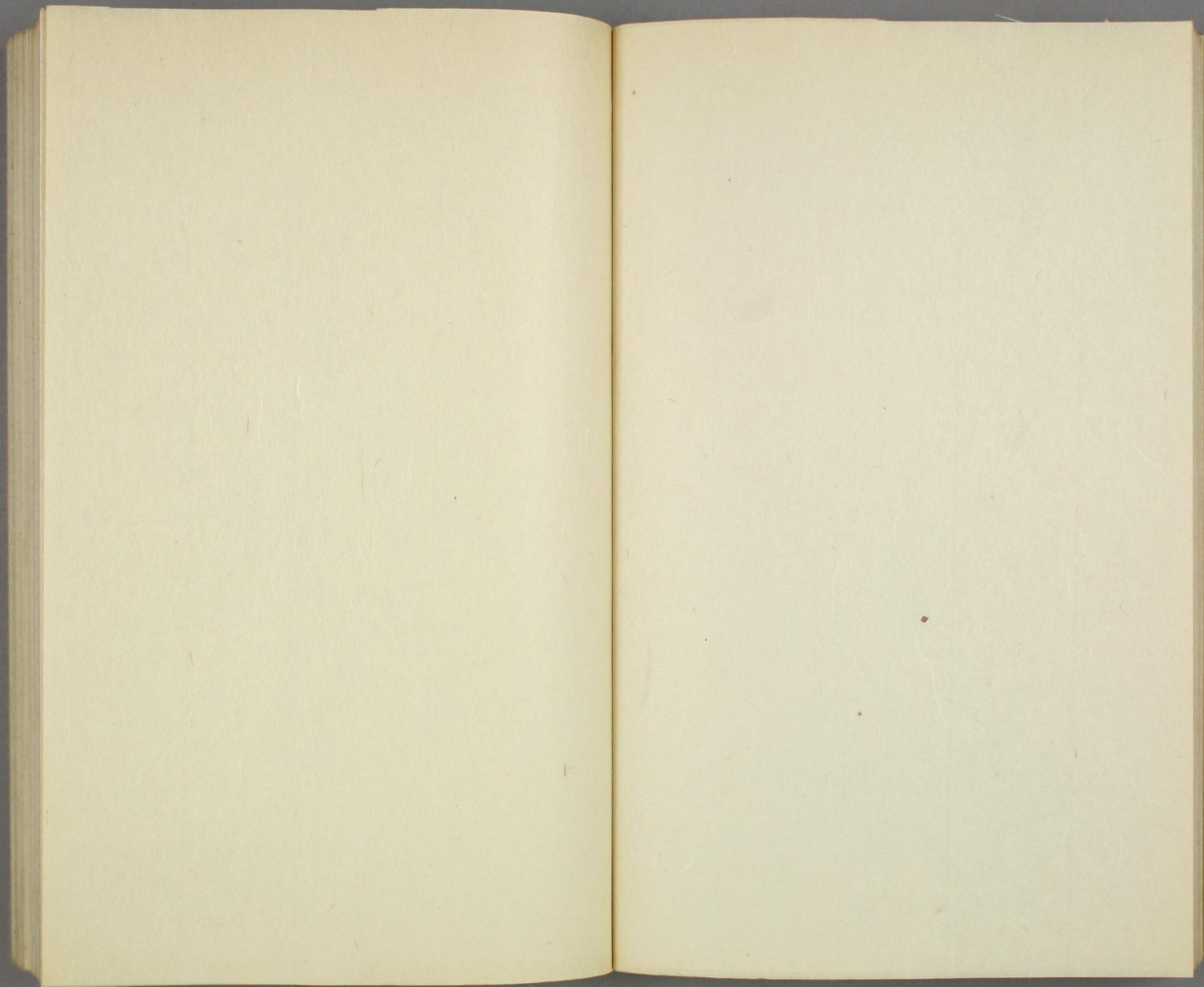
(服期) 同上。

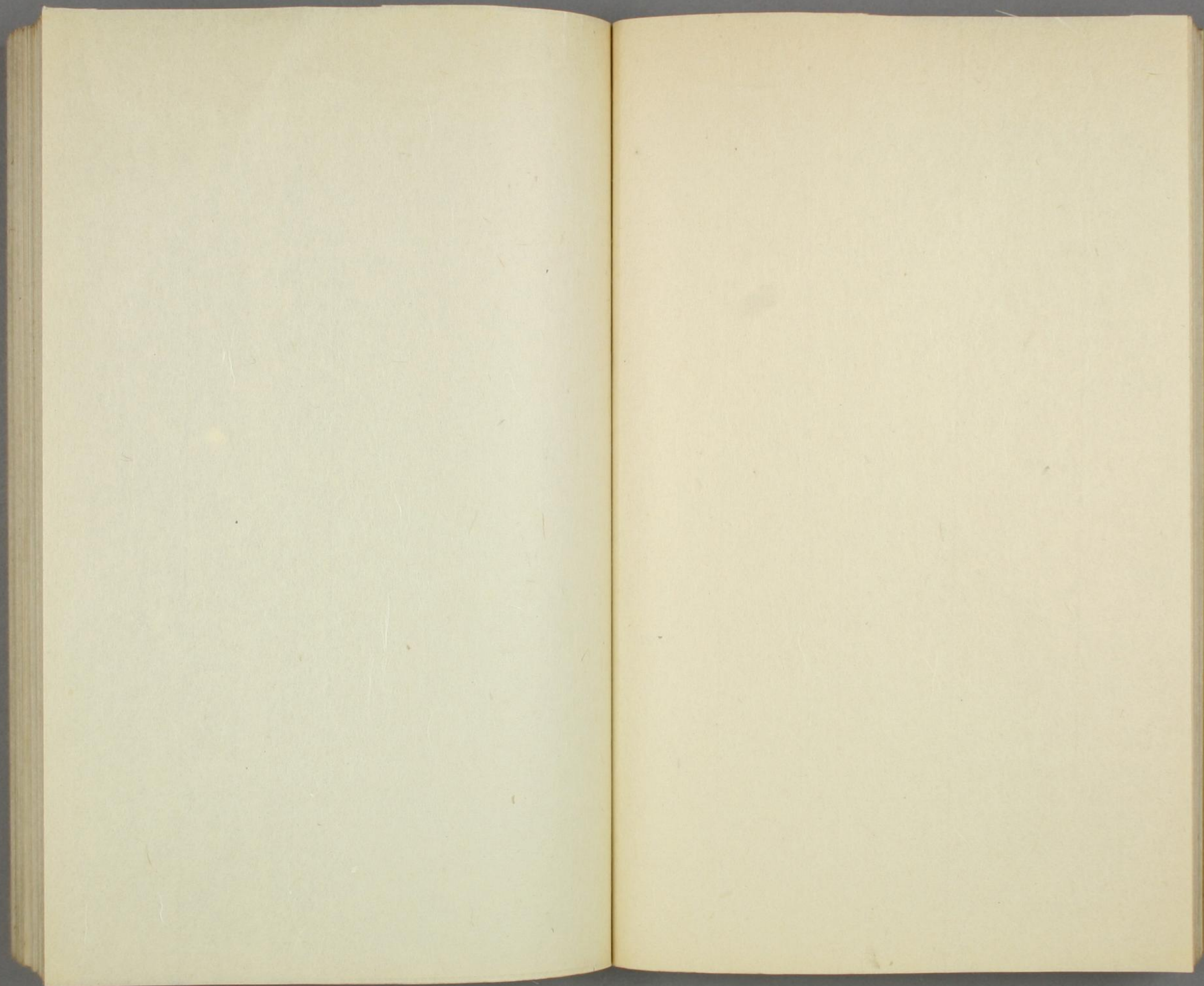
(服期) 同上。

(服期) 同上。

(服期) 同上。

(服期) 同上。





高田清三考

題贈玉娥見之々々。五雜俎(十一卷、物部四)ニ曰く又有所謂三絃者、

習耳。通雅(二十卷、皇朝)ニ曰く今之彈三絃者、後唱之、

以合和之々々(皇朝)ニ曰く琉球島ニ毛傳ヘタルケルコトハ、

中山傳信録(三卷、皇朝)ニ曰く三絃比柄中國短三寸餘。彈撥惟用食

南島心(下卷、禮部)ニ曰く凡燕會備樂。樂有國中中國二部。國事具

聲樂、皆弄三絃。相傳以為絃能避蛇害云々トアルニテ、

子(三波前)ニ三絃ト見エ、慶長、寛永ノコトト作リテト傳入スル

五吟杖集(序文、吸春部)ナドニ三絃ノ名、隋書(律曆志)ニ舊唐書

(三百年)杜氏通典(百四十三卷)ノ類ニ載セテ、隋唐ノ世ヨリ聞コエタレド、

藝苑日涉(四卷)ニ元史、事物紀原(三卷)ニ記、席上腐談、輟耕錄、

事物異名、丹鉛錄、五雜俎、通雅、通志、

事物異名、丹鉛錄、五雜俎、通雅、通志、

中ノ路ト云ヘル者百二人ノ取ラセシテ、中ノ路イタク受テ、朝夕ニ手マサケレ
 参籠シテ祈請シ、靈夢ヲ告テ、大中小ノ三、大中小ノ三、大中小ノ三
 糸足ニカ、リマツハリタルヲ得テ、大中小ノ三、大中小ノ三、大中小ノ三
 キ色ニ向テキ出テ、大中小ノ三、大中小ノ三、大中小ノ三
 左方ニシテ、大中小ノ三、大中小ノ三、大中小ノ三
 齋虎澤頭ルルヲ、大中小ノ三、大中小ノ三、大中小ノ三
 謹ニアハセテ、大中小ノ三、大中小ノ三、大中小ノ三
 伊ト多カリ、大中小ノ三、大中小ノ三、大中小ノ三
 家由テ合スル如ク、大中小ノ三、大中小ノ三、大中小ノ三
 最一檢校、大中小ノ三、大中小ノ三、大中小ノ三
 領上杉全吾、大中小ノ三、大中小ノ三、大中小ノ三
 留在于播州、大中小ノ三、大中小ノ三、大中小ノ三
 行後、大中小ノ三、大中小ノ三、大中小ノ三
 城一、大中小ノ三、大中小ノ三、大中小ノ三
 通一、大中小ノ三、大中小ノ三、大中小ノ三
 鳥羽院ノ御時、大中小ノ三、大中小ノ三、大中小ノ三
 生佛ト云ヘル、大中小ノ三、大中小ノ三、大中小ノ三
 今ノ琵琶法師、大中小ノ三、大中小ノ三、大中小ノ三

又コトナリ、大中小ノ三、大中小ノ三、大中小ノ三
 隆成記、大中小ノ三、大中小ノ三、大中小ノ三
 之由、大中小ノ三、大中小ノ三、大中小ノ三
 日ノ條、大中小ノ三、大中小ノ三、大中小ノ三
 淨瑠璃、大中小ノ三、大中小ノ三、大中小ノ三
 田信長、大中小ノ三、大中小ノ三、大中小ノ三
 十二段、大中小ノ三、大中小ノ三、大中小ノ三
 立勾當、大中小ノ三、大中小ノ三、大中小ノ三
 柳川加賀、大中小ノ三、大中小ノ三、大中小ノ三
 元祿、大中小ノ三、大中小ノ三、大中小ノ三
 勾當、大中小ノ三、大中小ノ三、大中小ノ三
 小野川、大中小ノ三、大中小ノ三、大中小ノ三
 三橋、大中小ノ三、大中小ノ三、大中小ノ三
 藤永、大中小ノ三、大中小ノ三、大中小ノ三
 熊川、大中小ノ三、大中小ノ三、大中小ノ三
 松澤、大中小ノ三、大中小ノ三、大中小ノ三
 酒吞童子、大中小ノ三、大中小ノ三、大中小ノ三
 中叟、大中小ノ三、大中小ノ三、大中小ノ三

崎勾當、早崎勾當、豊田勾當、清田勾當、倉橋座頭、山崎檢校、豊
 橋勾當、連川勾當、安敷座頭、唱上、手京大段、新曲、年々出で、
 大ニツ、風行、下巻、長傾、投、射、御、琉球島、ワタリ、三絃、小、う、得、り、
 絃竹初、集、下巻、三、石、村、檢、校、琉球島、ワタリ、三、絃、小、う、得、り、
 呂律二十六聲、序説、後、拍、原、院、御、守、梅、津、少、将、評、彼、ノ、島、ニ、サ

最愛、檀、之、夫、桑、保、欽、之、櫛、木、為、下、品、其、皮、皆、以、猪、革、
 狗、子、皮、東、海、道、各、所、記、四、卷、六、江、戸、各、所、記、卷、四、
 為、下、品、東、海、道、各、所、記、四、卷、六、江、戸、各、所、記、卷、四、
 下、山、城、四、本、物、語、卷、首、江、戸、各、所、記、卷、四、
 卷、山、城、四、本、物、語、卷、首、江、戸、各、所、記、卷、四、
 怒、佐、卷、首、之、夜、會、卷、首、骨、音、集、上、編、中、卷、ト、ニ、ウ、ノ、島、見、ユ、
 加、所、為、ナ、リ、ト、今、ハ、義、大、夫、曲、豊、後、曲、長、長、吟、曲、三、絃、オ、オ、
 古、右、ヘ、ト、同、三、絃、和、漢、三、才、高、會、十八、書、言、字、考、卷、財、口、類、聚、各、物、考、
 三、線、和、漢、三、才、高、會、十八、書、言、字、考、卷、財、口、類、聚、各、物、考、
 三、味、線、東、海、道、各、所、記、六、江、戸、各、所、記、四、絃、竹、初、集、上、同、下、大、怒、佐、一、
 三、尾、線、和、漢、三、才、高、會、十八、書、言、字、考、卷、財、口、類、聚、各、物、考、
 海、老、尾、轉、手、南、留、別、志、一、讓、琴、テ、シ、ム、テ、シ、ム、ト、云、フ、ハ、ヤ、レ、キ、詞、ナ、
 云、々、案、轉、手、ノ、字、物、見、者、タ、ラ、ス、却、リ、テ、是、マ、レ、ル、ナ、リ、
 棹、鳥、胸、伊、登、具、良、加、美、明、末、伊、夫、久、良、佐、苗、子、禰、遠、奈、
 加、期、佐、支、俗、ナ、カ、ド、ウ、ガ、キ、シ、ン、ト、ウ、ネ、ヲ、カ、ケ、ナ、ド、云、ヘ、リ、
 駒、一、二、三、の、絃、大、怒、佐、一、和、漢、三、才、高、會、十八、關、絃、録、五、三、味、線、
 本、調、子、三、下、近、三、角、伊、勢、踊、吉、野、山、海、道、下、小、
 六、節、紫、垣、獅、子、踊、清、搖、岡、崎、林、雪、總、泉、流、投、曲、本、手、
 破、手、琉、球、組、忍、組、浮、世、組、棹、田、組、
 組、亂、後、夜、搖、上、ほ、や、な、各、寄、組、坂、組、中、島、組、
 12

最愛、檀、之、夫、桑、保、欽、之、櫛、木、為、下、品、其、皮、皆、以、猪、革、
 狗、子、皮、東、海、道、各、所、記、四、卷、六、江、戸、各、所、記、卷、四、
 為、下、品、東、海、道、各、所、記、四、卷、六、江、戸、各、所、記、卷、四、
 下、山、城、四、本、物、語、卷、首、江、戸、各、所、記、卷、四、
 卷、山、城、四、本、物、語、卷、首、江、戸、各、所、記、卷、四、
 怒、佐、卷、首、之、夜、會、卷、首、骨、音、集、上、編、中、卷、ト、ニ、ウ、ノ、島、見、ユ、
 加、所、為、ナ、リ、ト、今、ハ、義、大、夫、曲、豊、後、曲、長、長、吟、曲、三、絃、オ、オ、
 古、右、ヘ、ト、同、三、絃、和、漢、三、才、高、會、十八、書、言、字、考、卷、財、口、類、聚、各、物、考、
 三、線、和、漢、三、才、高、會、十八、書、言、字、考、卷、財、口、類、聚、各、物、考、
 三、味、線、東、海、道、各、所、記、六、江、戸、各、所、記、四、絃、竹、初、集、上、同、下、大、怒、佐、一、
 三、尾、線、和、漢、三、才、高、會、十八、書、言、字、考、卷、財、口、類、聚、各、物、考、
 海、老、尾、轉、手、南、留、別、志、一、讓、琴、テ、シ、ム、テ、シ、ム、ト、云、フ、ハ、ヤ、レ、キ、詞、ナ、
 云、々、案、轉、手、ノ、字、物、見、者、タ、ラ、ス、却、リ、テ、是、マ、レ、ル、ナ、リ、
 棹、鳥、胸、伊、登、具、良、加、美、明、末、伊、夫、久、良、佐、苗、子、禰、遠、奈、
 加、期、佐、支、俗、ナ、カ、ド、ウ、ガ、キ、シ、ン、ト、ウ、ネ、ヲ、カ、ケ、ナ、ド、云、ヘ、リ、
 駒、一、二、三、の、絃、大、怒、佐、一、和、漢、三、才、高、會、十八、關、絃、録、五、三、味、線、
 本、調、子、三、下、近、三、角、伊、勢、踊、吉、野、山、海、道、下、小、
 六、節、紫、垣、獅、子、踊、清、搖、岡、崎、林、雪、總、泉、流、投、曲、本、手、
 破、手、琉、球、組、忍、組、浮、世、組、棹、田、組、
 組、亂、後、夜、搖、上、ほ、や、な、各、寄、組、坂、組、中、島、組、
 12

唐俗元傳ハレル人。唐俗、季は傳ハレ、三月名節、乃著今共。唐正月晦、二月朔、乃著今共。唐俗、季は傳ハレ、三月名節、乃著今共。唐俗、季は傳ハレ、三月名節、乃著今共。

蘭 招魂儀の式用。蘭 招魂儀の式用。蘭 招魂儀の式用。蘭 招魂儀の式用。蘭 招魂儀の式用。

曲水宴 俗に傳テ、三月上巳日、官中ナド行ナレタ。曲水宴 俗に傳テ、三月上巳日、官中ナド行ナレタ。曲水宴 俗に傳テ、三月上巳日、官中ナド行ナレタ。

上除 上巳ニテ、除夜ノ義。上除 上巳ニテ、除夜ノ義。上除 上巳ニテ、除夜ノ義。上除 上巳ニテ、除夜ノ義。

春契 大勢ト同義。春契 大勢ト同義。春契 大勢ト同義。春契 大勢ト同義。春契 大勢ト同義。

鄭園 招魂儀ノ故事ニ係ル。鄭園 招魂儀ノ故事ニ係ル。鄭園 招魂儀ノ故事ニ係ル。鄭園 招魂儀ノ故事ニ係ル。

湊 川ノ名。招魂儀ノ式ノ行ナレタ。湊 川ノ名。招魂儀ノ式ノ行ナレタ。湊 川ノ名。招魂儀ノ式ノ行ナレタ。

羽觴 同上、又ツ。羽觴 同上、又ツ。羽觴 同上、又ツ。羽觴 同上、又ツ。

巴字盛 同上、又ツ。巴字盛 同上、又ツ。巴字盛 同上、又ツ。巴字盛 同上、又ツ。

曲水宴 同上、又ツ。曲水宴 同上、又ツ。曲水宴 同上、又ツ。曲水宴 同上、又ツ。

鳥 同上、又ツ。鳥 同上、又ツ。鳥 同上、又ツ。鳥 同上、又ツ。

人形 同上、又ツ。人形 同上、又ツ。人形 同上、又ツ。人形 同上、又ツ。

遊 同上、又ツ。遊 同上、又ツ。遊 同上、又ツ。遊 同上、又ツ。

祭 同上、又ツ。祭 同上、又ツ。祭 同上、又ツ。祭 同上、又ツ。

店 同上、又ツ。店 同上、又ツ。店 同上、又ツ。店 同上、又ツ。

市 同上、又ツ。市 同上、又ツ。市 同上、又ツ。市 同上、又ツ。

増 同上、又ツ。増 同上、又ツ。増 同上、又ツ。増 同上、又ツ。

市 同上、又ツ。市 同上、又ツ。市 同上、又ツ。市 同上、又ツ。

市 同上、又ツ。市 同上、又ツ。市 同上、又ツ。市 同上、又ツ。

市 同上、又ツ。市 同上、又ツ。市 同上、又ツ。市 同上、又ツ。

市 同上、又ツ。市 同上、又ツ。市 同上、又ツ。市 同上、又ツ。

市 同上、又ツ。市 同上、又ツ。市 同上、又ツ。市 同上、又ツ。

市 同上、又ツ。市 同上、又ツ。市 同上、又ツ。市 同上、又ツ。

市 同上、又ツ。市 同上、又ツ。市 同上、又ツ。市 同上、又ツ。

唐俗元傳ハレル人。唐俗、季は傳ハレ、三月名節、乃著今共。唐俗、季は傳ハレ、三月名節、乃著今共。唐俗、季は傳ハレ、三月名節、乃著今共。

蘭 招魂儀の式用。蘭 招魂儀の式用。蘭 招魂儀の式用。蘭 招魂儀の式用。蘭 招魂儀の式用。

曲水宴 俗に傳テ、三月上巳日、官中ナド行ナレタ。曲水宴 俗に傳テ、三月上巳日、官中ナド行ナレタ。曲水宴 俗に傳テ、三月上巳日、官中ナド行ナレタ。

上除 上巳ニテ、除夜ノ義。上除 上巳ニテ、除夜ノ義。上除 上巳ニテ、除夜ノ義。上除 上巳ニテ、除夜ノ義。

春契 大勢ト同義。春契 大勢ト同義。春契 大勢ト同義。春契 大勢ト同義。春契 大勢ト同義。

鄭園 招魂儀ノ故事ニ係ル。鄭園 招魂儀ノ故事ニ係ル。鄭園 招魂儀ノ故事ニ係ル。鄭園 招魂儀ノ故事ニ係ル。

ノ名。春雨
一。春雨

(返雨) 同上。

(春白雨) 新羅百草
亦有草名
春雨也

謂之

謂之

(春風人) 春カモノ如クヤサレテ
吾不能以夏雨人

吾不能以夏雨人

吾不能以夏雨人

吾不能以夏雨人

吾不能以夏雨人

吾不能以夏雨人

(膏雨) 各。同上

(養花雨) 花ヲ咲カセル雨。

(智水) 宣和書譜云
春雨也

(春風) 春風吹ク風

(春風) 春風吹ク風

(春風) 春風吹ク風

(春風) 春風吹ク風

(春風) 春風吹ク風

(春風) 春風吹ク風

(春風) 春風吹ク風

(春風) 春風吹ク風

草木ノヤレナクニシトテ

草木ノヤレナクニシトテ

草木ノヤレナクニシトテ

草木ノヤレナクニシトテ

草木ノヤレナクニシトテ

草木ノヤレナクニシトテ

草木ノヤレナクニシトテ

草木ノヤレナクニシトテ

草木ノヤレナクニシトテ

草木ノヤレナクニシトテ

草木ノヤレナクニシトテ

(程明道) 春風坐一
伊洛淵源録云

(春風) 春風坐一
伊洛淵源録云

(春風) 春風坐一
伊洛淵源録云

(春風) 春風坐一
伊洛淵源録云

(春風) 春風坐一
伊洛淵源録云

(春風) 春風坐一
伊洛淵源録云

(春風) 春風坐一
伊洛淵源録云

(春風) 春風坐一
伊洛淵源録云

(春風) 春風坐一
伊洛淵源録云

(春風) 春風坐一
伊洛淵源録云

(春風) 春風坐一
伊洛淵源録云

(春風) 春風坐一
伊洛淵源録云

(春風) 春風坐一
伊洛淵源録云

(春風) 春風坐一
伊洛淵源録云

(春風) 春風坐一
伊洛淵源録云

(春風) 春風坐一
伊洛淵源録云

(朱光庭) 同上

(王微) 春風秋風ノ故事

(王微) 春風秋風ノ故事

(王微) 春風秋風ノ故事

(王微) 春風秋風ノ故事

(王微) 春風秋風ノ故事

(王微) 春風秋風ノ故事

(王微) 春風秋風ノ故事

(王微) 春風秋風ノ故事

(王微) 春風秋風ノ故事

(王微) 春風秋風ノ故事

(王微) 春風秋風ノ故事

(王微) 春風秋風ノ故事

(王微) 春風秋風ノ故事

(王微) 春風秋風ノ故事

(王微) 春風秋風ノ故事

(朱光庭) 同上

(王微) 春風秋風ノ故事

(王微) 春風秋風ノ故事

(王微) 春風秋風ノ故事

(王微) 春風秋風ノ故事

(王微) 春風秋風ノ故事

(王微) 春風秋風ノ故事

(王微) 春風秋風ノ故事

(王微) 春風秋風ノ故事

(王微) 春風秋風ノ故事

(王微) 春風秋風ノ故事

(王微) 春風秋風ノ故事

(王微) 春風秋風ノ故事

(王微) 春風秋風ノ故事

(王微) 春風秋風ノ故事

(王微) 春風秋風ノ故事

春崖 (春ノカケ、キリキリ) 劉長卿、尋常若禪師隱居詩、

春岸 (春ノカサ) 唐詩、

春水 (春ノミヅ) 蘇詩、

春工 (春ノカタ) 二十一年前舊校稿、

春江花月夜 (春江ノハナツキヨ) 唐詩、

春潮 (春ノウシ) 白居易、

春池 (春ノイケ) 白居易、

春清 (春ノキヨク) 白居易、

春風 (春ノカゼ) 白居易、

春雪 (春ノユキ) 白居易、

春夜 (春ノヨ) 白居易、

春曉 (春ノトキ) 白居易、

春陰 (春ノカゲ) 白居易、

春晴 (春ノハレ) 白居易、

春景 (春ノケシキ) 白居易、

春思 (春ノオモヒ) 白居易、

春怨 (春ノウレ) 白居易、

春恨 (春ノウレ) 白居易、

春愁 (春ノウレ) 白居易、

春夢 (春ノユメ) 白居易、

春遊 (春ノユメ) 白居易、

春遊記 (春ノユメノキ) 白居易、

春遊記 (春ノユメノキ) 白居易、

春遊記 (春ノユメノキ) 白居易、

春遊記 (春ノユメノキ) 白居易、

春遊記 (春ノユメノキ) 白居易、

春遊記 (春ノユメノキ) 白居易、

春遊記 (春ノユメノキ) 白居易、

春遊記 (春ノユメノキ) 白居易、

春遊記 (春ノユメノキ) 白居易、

春遊記 (春ノユメノキ) 白居易、

春遊記 (春ノユメノキ) 白居易、

春遊記 (春ノユメノキ) 白居易、

春遊記 (春ノユメノキ) 白居易、

春遊記 (春ノユメノキ) 白居易、

春遊記 (春ノユメノキ) 白居易、

春遊記 (春ノユメノキ) 白居易、

春遊記 (春ノユメノキ) 白居易、

春遊記 (春ノユメノキ) 白居易、

春遊記 (春ノユメノキ) 白居易、

春遊記 (春ノユメノキ) 白居易、

春遊記 (春ノユメノキ) 白居易、

春遊記 (春ノユメノキ) 白居易、

春遊記 (春ノユメノキ) 白居易、

春遊記 (春ノユメノキ) 白居易、

春遊記 (春ノユメノキ) 白居易、

春遊記 (春ノユメノキ) 白居易、

春遊記 (春ノユメノキ) 白居易、

春遊記 (春ノユメノキ) 白居易、

醉紅樓、折杏紅、一園花、花下醉、
遊春、折杏紅、一園花、花下醉、
見雙白鷗、集雲堂之上、
落霞之現、
春波之曲、

春風、
亂石激、
高氏林亭詩、

春風、
亂石激、
高氏林亭詩、

春風、
亂石激、
高氏林亭詩、

春風、
亂石激、
高氏林亭詩、

春風、
亂石激、
高氏林亭詩、

春風、
亂石激、
高氏林亭詩、

春風、
亂石激、
高氏林亭詩、

春風、
亂石激、
高氏林亭詩、

春波曲、
洞真記、
故事、
神、

春風、
亂石激、
高氏林亭詩、

春風、
亂石激、
高氏林亭詩、

春風、
亂石激、
高氏林亭詩、

春風、
亂石激、
高氏林亭詩、

春風、
亂石激、
高氏林亭詩、

春風、
亂石激、
高氏林亭詩、

春風、
亂石激、
高氏林亭詩、

春風、
亂石激、
高氏林亭詩、

春風、
亂石激、
高氏林亭詩、

春風、
亂石激、
高氏林亭詩、

食東風、御柳斜、
寒、

春路、
春ノミチ、
里守、
愁在三更、
挂月村、

春城、
韓翃、
寒食詩、
詩、
隨十、

春原草、
珠、
野、
春原之草、
長畫復生、
夏、
厨之、
野、
又、
ハ、
ニ、
キ、
ヤ、
カ、
ナ、
街、
ナ、
ド、
ニ、
フ、

春原草、
珠、
野、
春原之草、
長畫復生、
夏、
厨之、
野、
又、
ハ、
ニ、
キ、
ヤ、
カ、
ナ、
街、
ナ、
ド、
ニ、
フ、

春原草、
珠、
野、
春原之草、
長畫復生、
夏、
厨之、
野、
又、
ハ、
ニ、
キ、
ヤ、
カ、
ナ、
街、
ナ、
ド、
ニ、
フ、

春原草、
珠、
野、
春原之草、
長畫復生、
夏、
厨之、
野、
又、
ハ、
ニ、
キ、
ヤ、
カ、
ナ、
街、
ナ、
ド、
ニ、
フ、

春原草、
珠、
野、
春原之草、
長畫復生、
夏、
厨之、
野、
又、
ハ、
ニ、
キ、
ヤ、
カ、
ナ、
街、
ナ、
ド、
ニ、
フ、

春原草、
珠、
野、
春原之草、
長畫復生、
夏、
厨之、
野、
又、
ハ、
ニ、
キ、
ヤ、
カ、
ナ、
街、
ナ、
ド、
ニ、
フ、

春原草、
珠、
野、
春原之草、
長畫復生、
夏、
厨之、
野、
又、
ハ、
ニ、
キ、
ヤ、
カ、
ナ、
街、
ナ、
ド、
ニ、
フ、

春原草、
珠、
野、
春原之草、
長畫復生、
夏、
厨之、
野、
又、
ハ、
ニ、
キ、
ヤ、
カ、
ナ、
街、
ナ、
ド、
ニ、
フ、

春原草、
珠、
野、
春原之草、
長畫復生、
夏、
厨之、
野、
又、
ハ、
ニ、
キ、
ヤ、
カ、
ナ、
街、
ナ、
ド、
ニ、
フ、

春原草、
珠、
野、
春原之草、
長畫復生、
夏、
厨之、
野、
又、
ハ、
ニ、
キ、
ヤ、
カ、
ナ、
街、
ナ、
ド、
ニ、
フ、

春原草、
珠、
野、
春原之草、
長畫復生、
夏、
厨之、
野、
又、
ハ、
ニ、
キ、
ヤ、
カ、
ナ、
街、
ナ、
ド、
ニ、
フ、

春原草、
珠、
野、
春原之草、
長畫復生、
夏、
厨之、
野、
又、
ハ、
ニ、
キ、
ヤ、
カ、
ナ、
街、
ナ、
ド、
ニ、
フ、

春原草、
珠、
野、
春原之草、
長畫復生、
夏、
厨之、
野、
又、
ハ、
ニ、
キ、
ヤ、
カ、
ナ、
街、
ナ、
ド、
ニ、
フ、

春原草、
珠、
野、
春原之草、
長畫復生、
夏、
厨之、
野、
又、
ハ、
ニ、
キ、
ヤ、
カ、
ナ、
街、
ナ、
ド、
ニ、
フ、

春原草、
珠、
野、
春原之草、
長畫復生、
夏、
厨之、
野、
又、
ハ、
ニ、
キ、
ヤ、
カ、
ナ、
街、
ナ、
ド、
ニ、
フ、

春原草、
珠、
野、
春原之草、
長畫復生、
夏、
厨之、
野、
又、
ハ、
ニ、
キ、
ヤ、
カ、
ナ、
街、
ナ、
ド、
ニ、
フ、

一詩、洞庭

春末、ハルノス。

春陽、春陽氣候。

經、天如水。三月、八方同時。コトヨク、たれ有りサマニ云フ語。甲斐、

脂、士、餘人、燈、下、鳳、故事。博、調、入、長、見。

少、婦、春、陽、何、處、不、新、陽。舞、袖、。

下、恩、錫、春、雲、賦、有、。

時、亂、和、煙、起、。

春、寒、。

朱、子、。

城、如、日、遠、。

春、暖、。

其、他、。

傳、。

定、元、。

春、晴、。

春、晴、。

春、晴、。

春、晴、。

春、晴、。

春、晴、。

春、晴、。

春、晴、。

春、晴、。

春、晴、。

春、晴、。

春、晴、。

春、晴、。

春、晴、。

春、晴、。

春、晴、。

春、晴、。

春、晴、。

春、晴、。

春、晴、。

獅子有小連環。欲送則以蜀錦流縹各半之。唱

春詞三律。一、春詞。二、春詞。三、春詞。

春詞。一、春詞。二、春詞。三、春詞。

春詞。一、春詞。二、春詞。三、春詞。

春詞。一、春詞。二、春詞。三、春詞。

春詞。一、春詞。二、春詞。三、春詞。

春詞。一、春詞。二、春詞。三、春詞。

春詞。一、春詞。二、春詞。三、春詞。

春詞。一、春詞。二、春詞。三、春詞。

春詞。一、春詞。二、春詞。三、春詞。

春詞。一、春詞。二、春詞。三、春詞。

春詞。一、春詞。二、春詞。三、春詞。

春詞。一、春詞。二、春詞。三、春詞。

春詞。一、春詞。二、春詞。三、春詞。

春詞。一、春詞。二、春詞。三、春詞。

春詞。一、春詞。二、春詞。三、春詞。

春詞。一、春詞。二、春詞。三、春詞。

春詞。一、春詞。二、春詞。三、春詞。

春詞。一、春詞。二、春詞。三、春詞。

春詞。一、春詞。二、春詞。三、春詞。

春詞。一、春詞。二、春詞。三、春詞。

春詞。一、春詞。二、春詞。三、春詞。

春詞。一、春詞。二、春詞。三、春詞。

春詞。一、春詞。二、春詞。三、春詞。

春詞。一、春詞。二、春詞。三、春詞。

春詞。一、春詞。二、春詞。三、春詞。

春詞。一、春詞。二、春詞。三、春詞。

春詞。一、春詞。二、春詞。三、春詞。

春詞。一、春詞。二、春詞。三、春詞。

春詞。一、春詞。二、春詞。三、春詞。

春詞。一、春詞。二、春詞。三、春詞。

春詞。一、春詞。二、春詞。三、春詞。

創意トシテ
有各ナク。

堅者王、謝思元上人、林泉詩、
下ニリク堅者王ノ詩ニ

春草ノ相思ノ情ニ寄リテ云フ
下ニリク堅者王ノ詩ニ

謝惠連

春草ノ詩、春草ト云ルモノトシテ

謝惠連

春草王孫

下ニ云テク王孫、詩サド、例、春草ト云ルモノトシテ

春草王孫

春草夕陽

別離ノ形容トシテ用ケル語。

春草夕陽

春草

春草ト云ルモノトシテ

春草

春草

春草ト云ルモノトシテ

春草

春草

春草ト云ルモノトシテ

春草

春草

春草ト云ルモノトシテ

春草

春草

春草ト云ルモノトシテ

春草

春草

春草ト云ルモノトシテ

春草

春草

春草ト云ルモノトシテ

春草

春草

春草ト云ルモノトシテ

春草

春草

春草ト云ルモノトシテ

春草

春草

春草ト云ルモノトシテ

春草

春草

春草ト云ルモノトシテ

春草

春草

春草ト云ルモノトシテ

春草

江上高伯詩、フヤ知柳
欲嘯、多ク、送春月、入土根。
近送、悠々送、元頌、是春詩、
何景明詩、帝終、并樂、
春容、春貌、春貌、
春貌、羅、比、紅、吟、詩、
春貌、若、人、十、八、顏、
春貌、出、後、明、傳、高、
春貌、若、人、十、八、顏、
春貌、若、人、十、八、顏、

春容、春貌、
春貌、羅、比、紅、吟、詩、
春貌、若、人、十、八、顏、
春貌、若、人、十、八、顏、
春貌、若、人、十、八、顏、

春容、春貌、
春貌、羅、比、紅、吟、詩、
春貌、若、人、十、八、顏、
春貌、若、人、十、八、顏、
春貌、若、人、十、八、顏、

春容、春貌、
春貌、羅、比、紅、吟、詩、
春貌、若、人、十、八、顏、
春貌、若、人、十、八、顏、
春貌、若、人、十、八、顏、

春容、春貌、
春貌、羅、比、紅、吟、詩、
春貌、若、人、十、八、顏、
春貌、若、人、十、八、顏、
春貌、若、人、十、八、顏、

春容、春貌、
春貌、羅、比、紅、吟、詩、
春貌、若、人、十、八、顏、
春貌、若、人、十、八、顏、
春貌、若、人、十、八、顏、

春容、春貌、
春貌、羅、比、紅、吟、詩、
春貌、若、人、十、八、顏、
春貌、若、人、十、八、顏、
春貌、若、人、十、八、顏、

春容、春貌、
春貌、羅、比、紅、吟、詩、
春貌、若、人、十、八、顏、
春貌、若、人、十、八、顏、
春貌、若、人、十、八、顏、

春容、春貌、
春貌、羅、比、紅、吟、詩、
春貌、若、人、十、八、顏、
春貌、若、人、十、八、顏、
春貌、若、人、十、八、顏、

春容、春貌、
春貌、羅、比、紅、吟、詩、
春貌、若、人、十、八、顏、
春貌、若、人、十、八、顏、
春貌、若、人、十、八、顏、

春容、春貌、
春貌、羅、比、紅、吟、詩、
春貌、若、人、十、八、顏、
春貌、若、人、十、八、顏、
春貌、若、人、十、八、顏、

春容、春貌、
春貌、羅、比、紅、吟、詩、
春貌、若、人、十、八、顏、
春貌、若、人、十、八、顏、
春貌、若、人、十、八、顏、

春容、春貌、
春貌、羅、比、紅、吟、詩、
春貌、若、人、十、八、顏、
春貌、若、人、十、八、顏、
春貌、若、人、十、八、顏、

春遊成出遊多 惹にノアアリ夢モサシイコト見ルト
杜牧即事詩「春遊成出遊多」又彼
流首喚醒來
春遊 詩「春遊成出遊多」
張翥 春遊詩

春遊 詩「春遊成出遊多」
張翥 春遊詩

春遊 詩「春遊成出遊多」
張翥 春遊詩

春遊 詩「春遊成出遊多」
張翥 春遊詩

春遊 詩「春遊成出遊多」
張翥 春遊詩

春遊 詩「春遊成出遊多」
張翥 春遊詩

春遊 詩「春遊成出遊多」
張翥 春遊詩

春遊 詩「春遊成出遊多」
張翥 春遊詩

春遊 詩「春遊成出遊多」
張翥 春遊詩

春遊 詩「春遊成出遊多」
張翥 春遊詩

春遊 詩「春遊成出遊多」
張翥 春遊詩

春遊 詩「春遊成出遊多」
張翥 春遊詩

春遊 詩「春遊成出遊多」
張翥 春遊詩

春遊 詩「春遊成出遊多」
張翥 春遊詩

春遊 詩「春遊成出遊多」
張翥 春遊詩

春遊 詩「春遊成出遊多」
張翥 春遊詩

春遊 詩「春遊成出遊多」
張翥 春遊詩

春遊 詩「春遊成出遊多」
張翥 春遊詩

春遊 詩「春遊成出遊多」
張翥 春遊詩

春遊 詩「春遊成出遊多」
張翥 春遊詩

春遊 詩「春遊成出遊多」
張翥 春遊詩

春遊 詩「春遊成出遊多」
張翥 春遊詩

春遊 詩「春遊成出遊多」
張翥 春遊詩

春遊 詩「春遊成出遊多」
張翥 春遊詩

春遊 詩「春遊成出遊多」
張翥 春遊詩

春遊 詩「春遊成出遊多」
張翥 春遊詩

春遊 詩「春遊成出遊多」
張翥 春遊詩

春遊 詩「春遊成出遊多」
張翥 春遊詩

春遊 詩「春遊成出遊多」
張翥 春遊詩

春遊 詩「春遊成出遊多」
張翥 春遊詩

春遊 詩「春遊成出遊多」
張翥 春遊詩

春遊 詩「春遊成出遊多」
張翥 春遊詩

春祭 支那、周時代、ツハ行ハレタマハリ。禮記、凡祭。
春 冬 夏 秋 冬 春 夏 秋 冬 春 夏 秋 冬
春 冬 夏 秋 冬 春 夏 秋 冬 春 夏 秋 冬

春鷹 進卯、夏鷹、來魚。
春 鷹 進卯 夏鷹 來魚

春鷹 進卯、夏鷹、來魚。
春 鷹 進卯 夏鷹 來魚

春鷹 進卯、夏鷹、來魚。
春 鷹 進卯 夏鷹 來魚

春鷹 進卯、夏鷹、來魚。
春 鷹 進卯 夏鷹 來魚

春鷹 進卯、夏鷹、來魚。
春 鷹 進卯 夏鷹 來魚

春鷹 進卯、夏鷹、來魚。
春 鷹 進卯 夏鷹 來魚

春鷹 進卯、夏鷹、來魚。
春 鷹 進卯 夏鷹 來魚

春鷹 進卯、夏鷹、來魚。
春 鷹 進卯 夏鷹 來魚

春鷹 進卯、夏鷹、來魚。
春 鷹 進卯 夏鷹 來魚

春鷹 進卯、夏鷹、來魚。
春 鷹 進卯 夏鷹 來魚

春鷹 進卯、夏鷹、來魚。
春 鷹 進卯 夏鷹 來魚

春鷹 進卯、夏鷹、來魚。
春 鷹 進卯 夏鷹 來魚

春餘 生書、靜、孤花表。
春 餘 生書 靜 孤花表

春餘 生書、靜、孤花表。
春 餘 生書 靜 孤花表

春餘 生書、靜、孤花表。
春 餘 生書 靜 孤花表

春餘 生書、靜、孤花表。
春 餘 生書 靜 孤花表

春餘 生書、靜、孤花表。
春 餘 生書 靜 孤花表

春餘 生書、靜、孤花表。
春 餘 生書 靜 孤花表

春餘 生書、靜、孤花表。
春 餘 生書 靜 孤花表

春餘 生書、靜、孤花表。
春 餘 生書 靜 孤花表

春餘 生書、靜、孤花表。
春 餘 生書 靜 孤花表

春餘 生書、靜、孤花表。
春 餘 生書 靜 孤花表

春餘 生書、靜、孤花表。
春 餘 生書 靜 孤花表

春餘 生書、靜、孤花表。
春 餘 生書 靜 孤花表

春餘 生書、靜、孤花表。
春 餘 生書 靜 孤花表

春餘 生書、靜、孤花表。
春 餘 生書 靜 孤花表

春餘 生書、靜、孤花表。
春 餘 生書 靜 孤花表

春餘 生書、靜、孤花表。
春 餘 生書 靜 孤花表

春餘 生書、靜、孤花表。
春 餘 生書 靜 孤花表

春餘 生書、靜、孤花表。
春 餘 生書 靜 孤花表

春餘 生書、靜、孤花表。
春 餘 生書 靜 孤花表

春芳 政陽修、草花詩、火禁開
實存、御所末、文系、本曲、暁
若、清凡、

春夜 詩、東方有美人、
春夜、

春曉 政陽修、春日雜興、
春曉、

春愁 春愁、
春愁、

春風 後水尾天皇、勅銘、
春風、

春夜 統古、今集、入道、
春夜、

春雨 福門院、御銘、
春雨、

春山 後小尾天皇、
春山、

春霞 東山天皇、勅銘、
春霞、

春日 各由、素不詳、
春日、

春草 各由、素不詳、
春草、

春榮 曹植、
春榮、

春榮 曹植、
春榮、

春愁 春愁、
春愁、

春風 春風、
春風、

春夜 春夜、
春夜、

春雨 春雨、
春雨、

春山 春山、
春山、

春霞 春霞、
春霞、

春日 春日、
春日、

春草 春草、
春草、

春草 春草、
春草、

春風 後水尾天皇、勅銘、
春風、
春夜 統古、今集、入道、
春夜、
春雨 福門院、御銘、
春雨、
春山 後小尾天皇、
春山、
春霞 東山天皇、勅銘、
春霞、
春日 各由、素不詳、
春日、
春草 各由、素不詳、
春草、

夫木集、為家、
コソ正キ西ノカタ指スラメシ。
白居易、
風報消息、
統教帝鳥、
羽休、
夫木集、
白居易、
白居易、
白居易、

兩寒、
一瘦、
○ス、
本古、
花乳石、
○名、
○又、
花乳石、
一名、

花慈夫人、
鐵田、
後山、
詩話、
蜀中、
詩話、
竹坡、
詩話、
大明、
一、
後志、
志、

貴氏、
後山、
詩話、
蜀中、
詩話、
竹坡、
詩話、
大明、
一、
後志、
志、

似花、
似花、
似花、
似花、
似花、
似花、
似花、
似花、

又、
又、
又、
又、
又、
又、
又、
又、

清、
清、
清、
清、
清、
清、
清、
清、

中、
中、
中、
中、
中、
中、
中、
中、

在、
在、
在、
在、
在、
在、
在、
在、

徐、
徐、
徐、
徐、
徐、
徐、
徐、
徐、

春、
春、
春、
春、
春、
春、
春、
春、

花、
花、
花、
花、
花、
花、
花、
花、

西、
西、
西、
西、
西、
西、
西、
西、

召、
召、
召、
召、
召、
召、
召、
召、

天、
天、
天、
天、
天、
天、
天、
天、

觀、
觀、
觀、
觀、
觀、
觀、
觀、
觀、

春使鴛

白居易、
白居易、
白居易、
白居易、
白居易、

花、
花、
花、
花、
花、

孟、
孟、
孟、
孟、
孟、

貴、
貴、
貴、
貴、
貴、

似、
似、
似、
似、
似、

又、
又、
又、
又、
又、

清、
清、
清、
清、
清、

中、
中、
中、
中、
中、

在、
在、
在、
在、
在、

徐、
徐、
徐、
徐、
徐、

春、
春、
春、
春、
春、

花、
花、
花、
花、
花、

西、
西、
西、
西、
西、

召、
召、
召、
召、
召、

天、
天、
天、
天、
天、

觀、
觀、
觀、
觀、
觀、

花世号博賦 唐玄宗... 花世号博賦ノタニ作セテ...

花世号丁點端楷 畫梅語... 花世号丁點端楷ノ...

花世号 花世号ノ...

花世号 花世号ノ...

花世号 花世号ノ...

花世号 花世号ノ...

花世号 花世号ノ...

花世号 花世号ノ...

花世号 花世号ノ...

花世号 花世号ノ...

花世号 花世号ノ...

花世号 花世号ノ...

花世号 花世号ノ...

花世号 花世号ノ...

花世号 花世号ノ...

花世号 花世号ノ...

花世号 花世号ノ...

花世号 花世号ノ...

花世号 花世号ノ...

花世号 花世号ノ...

花世号 花世号ノ...

花世号 花世号ノ...

花世号 花世号ノ...

花世号 花世号ノ...

花世号 花世号ノ...

花世号 花世号ノ...

花世号 花世号ノ...

花世号 花世号ノ...

花世号 花世号ノ...

花世号 花世号ノ...

花世号 花世号ノ...

花世号 花世号ノ...

花弁在前頭 據三石傳心崔櫓改事。醉時題醒時。 蘇園居前。 坐憺而看灌圃。 李長山詩。 知有人全玉。 杜牧

周合。 甫大園傳。 園在後。 開心以臨。 李長山詩。 知有人全玉。 杜牧

花古于弄春事 卷容虛憺。 李長山詩。 知有人全玉。 杜牧

李長吉 但聲。 友入。 又。 李長山詩。 知有人全玉。 杜牧

大驚。 友入。 又。 李長山詩。 知有人全玉。 杜牧

有婦人歌小詞於廊廡向者。 長亭。 杜牧

見而驚曰。 君何從得此詞。 客有向而歸之者。 姑蘇。 杜牧

視之。 乃其妻所書也。 墓谷。 杜牧

雅意寺 便付。 杜牧

花奈 酒杯。 杜牧

誤則。 杜牧

受。 杜牧

言。 杜牧

而。 杜牧

許智老 同上。 杜牧

元稹 杜牧

詩曰。 杜牧

花枝臨水 侯鯖。 杜牧

夜

夜

花古于弄春事 卷容虛憺。 李長山詩。 知有人全玉。 杜牧

李長吉 但聲。 友入。 又。 李長山詩。 知有人全玉。 杜牧

大驚。 友入。 又。 李長山詩。 知有人全玉。 杜牧

有婦人歌小詞於廊廡向者。 長亭。 杜牧

見而驚曰。 君何從得此詞。 客有向而歸之者。 姑蘇。 杜牧

視之。 乃其妻所書也。 墓谷。 杜牧

雅意寺 便付。 杜牧

花奈 酒杯。 杜牧

誤則。 杜牧

受。 杜牧

言。 杜牧

而。 杜牧

許智老 同上。 杜牧

元稹 杜牧

詩曰。 杜牧

花枝臨水 侯鯖。 杜牧

夜

夜

夜

夜來香有鳳... 鳳樓... 寄語東風好

元微之... 花枝... 新舊花枝... 花ノエト

孟浩然... 詩... 南陽詩話... 孟浩然

寄之云... 詩... 孟浩然... 寄語東風好

詩感... 詩... 寄語東風好

花枝朝露... 花ノエト... 寄語東風好

盧綸... 念佛寺詩... 寄語東風好

池水花枝影... 寄語東風好

花枝折多... 寄語東風好

王島... 寄語東風好

花情... 寄語東風好

花情金鈴... 寄語東風好

流蕊... 寄語東風好

花情... 寄語東風好

花情... 寄語東風好

花情... 寄語東風好

花情... 寄語東風好

花情... 寄語東風好

花情... 寄語東風好

花情... 寄語東風好

花情... 寄語東風好

花情... 寄語東風好

花情... 寄語東風好

花情... 寄語東風好

花情... 寄語東風好

花情... 寄語東風好

花情... 寄語東風好

花情... 寄語東風好

花情... 寄語東風好

花情... 寄語東風好

花情... 寄語東風好

花情... 寄語東風好

花情... 寄語東風好

(花夢) 花、サクツル。一、李賀、春句詩、
傷ト女子詩、腕似瓊、
詩、
鳥、

(花鳥) アトコト。一、李賀、
香十戸、
詩、

(花竹) 花モヤウ有ル竹細ユルコト。一、
大明

(花柳) ナトコト。一、孟郊、
早春詩、
日

(花影) 花ノ影、
詩、

(花梅) 梅、
詩、

(花松) 松、
詩、

(花桃) 桃、
詩、

(花杏) 杏、
詩、

(花梨) 梨、
詩、

(花橘) 橘、
詩、

(花蓮) 蓮、
詩、

(花蘭) 蘭、
詩、

(花芍) 芍、
詩、

(花牡丹) 牡丹、
詩、

(花芙蓉) 芙蓉、
詩、

(花石榴) 石榴、
詩、

(花海棠) 海棠、
詩、

(花芍藥) 芍藥、
詩、

(花紫雲英) 紫雲英、
詩、

(花木芙蓉) 木芙蓉、
詩、

(花木芙蓉) 木芙蓉、
詩、

(花木芙蓉) 木芙蓉、
詩、

(花木芙蓉) 木芙蓉、
詩、

(花木芙蓉) 木芙蓉、
詩、

(花木芙蓉) 木芙蓉、
詩、

(花影) 花ノ影、
詩、

(花竹) 花ノ竹、
詩、

(花柳) 花ノ柳、
詩、

(花梅) 花ノ梅、
詩、

(花松) 花ノ松、
詩、

(花桃) 花ノ桃、
詩、

(花杏) 花ノ杏、
詩、

(花梨) 花ノ梨、
詩、

(花橘) 花ノ橘、
詩、

(花蓮) 花ノ蓮、
詩、

(花蘭) 花ノ蘭、
詩、

(花芍) 花ノ芍、
詩、

(花牡丹) 花ノ牡丹、
詩、

(花芙蓉) 花ノ芙蓉、
詩、

(花石榴) 花ノ石榴、
詩、

(花海棠) 花ノ海棠、
詩、

(花芍藥) 花ノ芍藥、
詩、

(花紫雲英) 花ノ紫雲英、
詩、

(花木芙蓉) 花ノ木芙蓉、
詩、

(花木芙蓉) 花ノ木芙蓉、
詩、

(花木芙蓉) 花ノ木芙蓉、
詩、

(花木芙蓉) 花ノ木芙蓉、
詩、

(花木芙蓉) 花ノ木芙蓉、
詩、

(花木芙蓉) 花ノ木芙蓉、
詩、

(花木芙蓉) 花ノ木芙蓉、
詩、

(花光) 花ノ光、
詩、

(花光) 花ノ光、
詩、

(花光) 花ノ光、
詩、

(花光) 花ノ光、
詩、

(花光) 花ノ光、
詩、

(花光) 花ノ光、
詩、

(花光) 花ノ光、
詩、

(花光) 花ノ光、
詩、

(花光) 花ノ光、
詩、

(花光) 花ノ光、
詩、

(花光) 花ノ光、
詩、

(花光) 花ノ光、
詩、

(花光) 花ノ光、
詩、

(花光) 花ノ光、
詩、

(花光) 花ノ光、
詩、

(花光) 花ノ光、
詩、

(花光) 花ノ光、
詩、

(花光) 花ノ光、
詩、

一屋上各有如未
結脚生坐
花刺 花刺 郭鈺 美人折花歌、
花刺 花刺 郭鈺 美人折花歌、

花字 五色、可代丹砂、
花字 五色、可代丹砂、

花頭 花頭 兩後、
花頭 花頭 兩後、

花膚 花膚 鄭嶠、
花膚 花膚 鄭嶠、

花靨 花靨 白居易、
花靨 花靨 白居易、

花頰 花頰 白居易、
花頰 花頰 白居易、

花口 花口 白居易、
花口 花口 白居易、

花肉 花肉 白居易、
花肉 花肉 白居易、

花魂 花魂 白居易、
花魂 花魂 白居易、

花魄 花魄 白居易、
花魄 花魄 白居易、

花月 花月 白居易、
花月 花月 白居易、

花雨 花雨 白居易、
花雨 花雨 白居易、

花雪 花雪 白居易、
花雪 花雪 白居易、

花露 花露 白居易、
花露 花露 白居易、

花影 花影 白居易、
花影 花影 白居易、

花枝 花枝 白居易、
花枝 花枝 白居易、

花影 花影 白居易、
花影 花影 白居易、

花露 花露 白居易、
花露 花露 白居易、

花雪 花雪 白居易、
花雪 花雪 白居易、

花(カ) 花ノ有ルヤ。昔後漁隱、春朝、
敲文款、一柳卷、真真、真人、
只在、梅暗、

越後、
吹春滿、詩、
青燕、

花屋(カ) 伴致、方、下、南、
物、今、第一、流、以、花、女、屋、
一、人、物、今、第一、流、以、花、女、屋、
上、清、淨、寺、華、明、王、
結、由、渡、坐、
陳、轉、長、守、杜、思、詩、
水、殿、
花(カ) 花ノ有ルヤ。昔後漁隱、春朝、
敲文款、一柳卷、真真、真人、
只在、梅暗、

花(カ) 花ノ有ルヤ。昔後漁隱、春朝、
敲文款、一柳卷、真真、真人、
只在、梅暗、

花(カ) 花ノ有ルヤ。昔後漁隱、春朝、
敲文款、一柳卷、真真、真人、
只在、梅暗、

花(カ) 花ノ有ルヤ。昔後漁隱、春朝、
敲文款、一柳卷、真真、真人、
只在、梅暗、

花(カ) 花ノ有ルヤ。昔後漁隱、春朝、
敲文款、一柳卷、真真、真人、
只在、梅暗、

花(カ) 花ノ有ルヤ。昔後漁隱、春朝、
敲文款、一柳卷、真真、真人、
只在、梅暗、

花(カ) 花ノ有ルヤ。昔後漁隱、春朝、
敲文款、一柳卷、真真、真人、
只在、梅暗、

花(カ) 花ノ有ルヤ。昔後漁隱、春朝、
敲文款、一柳卷、真真、真人、
只在、梅暗、

花(カ) 花ノ有ルヤ。昔後漁隱、春朝、
敲文款、一柳卷、真真、真人、
只在、梅暗、

花(カ) 花ノ有ルヤ。昔後漁隱、春朝、
敲文款、一柳卷、真真、真人、
只在、梅暗、

花(カ) 花ノ有ルヤ。昔後漁隱、春朝、
敲文款、一柳卷、真真、真人、
只在、梅暗、

花(カ) 花ノ有ルヤ。昔後漁隱、春朝、
敲文款、一柳卷、真真、真人、
只在、梅暗、

花(カ) 花ノ有ルヤ。昔後漁隱、春朝、
敲文款、一柳卷、真真、真人、
只在、梅暗、

花(カ) 花ノ有ルヤ。昔後漁隱、春朝、
敲文款、一柳卷、真真、真人、
只在、梅暗、

花(カ) 花ノ有ルヤ。昔後漁隱、春朝、
敲文款、一柳卷、真真、真人、
只在、梅暗、

李嬌兒見為
凡流也。

(風流旦) 同上。

(崔元) 崔元、故事、楊、有、月、夜、見、青、衣、女、伴、曰、楊、氏、陶、氏、傳、

又、緋、衣、小、女、曰、石、醋、曰、世、伴、在、花、中、每、被、風、相、吹、

芳、香、襲、人、醋、曰、世、伴、在、花、中、每、被、風、相、吹、

士、每、成、旦、作、一、醋、上、圖、日、月、五、星、之、花、東、則、免、難、矣、

二月一日之醋、其日之醋、

岩、乃、皆、世、伴、衆、花、之、精、

封、家、婿、乃、風、神、也、

ツタモ

(李嬌兒) *上文。

(花精) 花ノ精氣、

(青衣女伴) 青衣ノ女伴、

(楊氏) 楊氏、

(石醋) 醋、

(花性) 花ノ性、

(花思) 花ノ思、

(華德佛) 華德佛、

(華文) 華文、

(花紋) 花ノ紋、

(文章) 文章、

(温子直) 同上。

(李嬌兒) 同上。

(崔元) 同上。

(石醋) 同上。

(花性) 同上。

(花思) 同上。

(華德佛) 同上。

(華文) 同上。

(花紋) 同上。

(文章) 同上。

世、目之曰、

風、其、根、解、為、

衣、衣、紋、為、

放、右、目、中、

世、目之曰、

(李嬌兒) *上文。

(花精) 花ノ精氣、

(青衣女伴) 青衣ノ女伴、

(楊氏) 楊氏、

(石醋) 醋、

(花性) 花ノ性、

(花思) 花ノ思、

(華德佛) 華德佛、

(華文) 華文、

(花紋) 花ノ紋、

(文章) 文章、

(文章) 文章、

(文章) 文章、

(文章) 文章、

(文章) 文章、

(文章) 文章、

(文章) 文章、

(文章) 文章、

(文章) 文章、

(文章) 文章、

(文章) 文章、

(文章) 文章、

(文章) 文章、

(文章) 文章、

(文章) 文章、

(文章) 文章、

(文章) 文章、

近海十里、堀坑井數十。忽後使健夫駿馬馳驅、可於飛鷹者、人馬皆
貼以金薄。延運行近海。日照金光、見如耀則水銀滾沸如潮而來
勢若結長。其人即回馬疾馳。水銀隨後趕至。行稍遲則人馬
與水銀俱及。馬過度。疾馳。水銀之勢漸微。却復回
過坑井。水銀流既。積其中。然後其國人旋取之。用香
草同煎。塔一也。

華背梅檀佛 佛教云云諸佛ノウチ、ソノ一。佛設萬佛名徑、

花錦 人以越布纏頭。服一、白氈布。出入東家。宋史、唐僧傳、貴
大明一統志、大明一統志云云、全華府、其地有石、唐教、
文彩彷彿如錦、故名。又、スヘテ、形容シテ云云、
章考標、贈武詔黃詩、又、スヘテ、形容シテ云云、
岸禪師、詩意ニホツイテ、悟道、境涯ノ、
湖南長沙、置岸禪師一月遊山月、
曰、遊山來也。座曰、可別甚麼處也。師曰、始從芳草去、又落花
似諸禪子、落葉鋪錦掛衣衣、
草微茵如步綠、落葉鋪錦掛衣衣、
似諸禪子、落葉鋪錦掛衣衣、

花羅 花蝶雙、有レウモ、羅衣秋未不堪著、梧桐樹上涼風多、
花紗 花モヤウ、有レウモ、元稹、詩、紅羅著者歷逐耐新。

花布 大明一統志、日本國工
佛設云云諸佛ノウチ、ソノ一。佛設不思議諸佛所護念之經、

花毼 一、ハナマウセ、一、深筒又帝、對燭賦、
一、劉精、手等利下銘序、
已繪、
周書王、言詞、
剪絨、
三子、
好、
月上、又、
花鈕、
非、
言、
貼、
也、
魚、

花鈕 花カニ、
非、
言、
貼、
也、
魚、

花子 腰、
貼、
也、
魚、

魚媚子 魚媚子ノ飾、
大、
官、

花毼 一、ハナマウセ、一、深筒又帝、對燭賦、
一、劉精、手等利下銘序、
已繪、
周書王、言詞、
剪絨、
三子、
好、
月上、又、
花鈕、
非、
言、
貼、
也、
魚、

花毼 一、ハナマウセ、一、深筒又帝、對燭賦、
一、劉精、手等利下銘序、
已繪、
周書王、言詞、
剪絨、
三子、
好、
月上、又、
花鈕、
非、
言、
貼、
也、
魚、

花毼 一、ハナマウセ、一、深筒又帝、對燭賦、
一、劉精、手等利下銘序、
已繪、
周書王、言詞、
剪絨、
三子、
好、
月上、又、
花鈕、
非、
言、
貼、
也、
魚、

花毼 一、ハナマウセ、一、深筒又帝、對燭賦、
一、劉精、手等利下銘序、
已繪、
周書王、言詞、
剪絨、
三子、
好、
月上、又、
花鈕、
非、
言、
貼、
也、
魚、

花毼 一、ハナマウセ、一、深筒又帝、對燭賦、
一、劉精、手等利下銘序、
已繪、
周書王、言詞、
剪絨、
三子、
好、
月上、又、
花鈕、
非、
言、
貼、
也、
魚、

花毼 一、ハナマウセ、一、深筒又帝、對燭賦、
一、劉精、手等利下銘序、
已繪、
周書王、言詞、
剪絨、
三子、
好、
月上、又、
花鈕、
非、
言、
貼、
也、
魚、

花毼 一、ハナマウセ、一、深筒又帝、對燭賦、
一、劉精、手等利下銘序、
已繪、
周書王、言詞、
剪絨、
三子、
好、
月上、又、
花鈕、
非、
言、
貼、
也、
魚、

花毼 一、ハナマウセ、一、深筒又帝、對燭賦、
一、劉精、手等利下銘序、
已繪、
周書王、言詞、
剪絨、
三子、
好、
月上、又、
花鈕、
非、
言、
貼、
也、
魚、

花毼 一、ハナマウセ、一、深筒又帝、對燭賦、
一、劉精、手等利下銘序、
已繪、
周書王、言詞、
剪絨、
三子、
好、
月上、又、
花鈕、
非、
言、
貼、
也、
魚、

花毼 一、ハナマウセ、一、深筒又帝、對燭賦、
一、劉精、手等利下銘序、
已繪、
周書王、言詞、
剪絨、
三子、
好、
月上、又、
花鈕、
非、
言、
貼、
也、
魚、

花毼 一、ハナマウセ、一、深筒又帝、對燭賦、
一、劉精、手等利下銘序、
已繪、
周書王、言詞、
剪絨、
三子、
好、
月上、又、
花鈕、
非、
言、
貼、
也、
魚、

花毼 一、ハナマウセ、一、深筒又帝、對燭賦、
一、劉精、手等利下銘序、
已繪、
周書王、言詞、
剪絨、
三子、
好、
月上、又、
花鈕、
非、
言、
貼、
也、
魚、

花毼 一、ハナマウセ、一、深筒又帝、對燭賦、
一、劉精、手等利下銘序、
已繪、
周書王、言詞、
剪絨、
三子、
好、
月上、又、
花鈕、
非、
言、
貼、
也、
魚、

花毼 一、ハナマウセ、一、深筒又帝、對燭賦、
一、劉精、手等利下銘序、
已繪、
周書王、言詞、
剪絨、
三子、
好、
月上、又、
花鈕、
非、
言、
貼、
也、
魚、

花毼 一、ハナマウセ、一、深筒又帝、對燭賦、
一、劉精、手等利下銘序、
已繪、
周書王、言詞、
剪絨、
三子、
好、
月上、又、
花鈕、
非、
言、
貼、
也、
魚、

花毼 一、ハナマウセ、一、深筒又帝、對燭賦、
一、劉精、手等利下銘序、
已繪、
周書王、言詞、
剪絨、
三子、
好、
月上、又、
花鈕、
非、
言、
貼、
也、
魚、

五。鳥
字。做。近。蓬。菜。
鳩。一名。内。史。一名。

（刁克） *上。又。多。多。
春日。太。夜。池。詩。一。體。

（花鶴） 丹。三。云。一。鶴。名。一。
（花多） 鹿。鶴。一。名。一。
（黃荃） 花。雀。一。名。一。

畫。師。一。竹。石。花。雀。
披。而。敘。之。竹。石。花。雀。

（黃居采） 同上。又。二。一。
畫。觀。最。勝。不。讓。於。父。中。更。也。

（花蝶） 温。子。昇。詩。花。
（花前） 温。子。昇。詩。花。

畫。思。多。大。皆。
畫。思。多。大。皆。

（孔高） 同上。又。三。一。
入。蜀。一。節。具。筆。法。

（花蝶） 温。子。昇。詩。花。
（花前） 温。子。昇。詩。花。

畫。詩。一。一。一。一。一。
畫。詩。一。一。一。一。一。

（花前） 花。一。有。此。一。
（花蝶） 温。子。昇。詩。花。

（花蝶） 温。子。昇。詩。花。
（花前） 温。子。昇。詩。花。

花。如。舞。舞。舞。舞。
花。如。舞。舞。舞。舞。

（花前） 花。一。有。此。一。
（花蝶） 温。子。昇。詩。花。

（花蝶） 温。子。昇。詩。花。
（花前） 温。子。昇。詩。花。

花。如。舞。舞。舞。舞。
花。如。舞。舞。舞。舞。

（花前） 花。一。有。此。一。
（花蝶） 温。子。昇。詩。花。

（花蝶） 温。子。昇。詩。花。
（花前） 温。子。昇。詩。花。

花。如。舞。舞。舞。舞。
花。如。舞。舞。舞。舞。

（花前） 花。一。有。此。一。
（花蝶） 温。子。昇。詩。花。

（花蝶） 温。子。昇。詩。花。
（花前） 温。子。昇。詩。花。

（花下） 花。一。有。此。一。
（花蝶） 温。子。昇。詩。花。

（花下） 花。一。有。此。一。
（花蝶） 温。子。昇。詩。花。

（花下） 花。一。有。此。一。
（花蝶） 温。子。昇。詩。花。

（花中） 花。一。有。此。一。
（花蝶） 温。子。昇。詩。花。

（花中） 花。一。有。此。一。
（花蝶） 温。子。昇。詩。花。

（花中） 花。一。有。此。一。
（花蝶） 温。子。昇。詩。花。

（花外） 花。一。有。此。一。
（花蝶） 温。子。昇。詩。花。

（花外） 花。一。有。此。一。
（花蝶） 温。子。昇。詩。花。

（花外） 花。一。有。此。一。
（花蝶） 温。子。昇。詩。花。

（花底） 花。一。有。此。一。
（花蝶） 温。子。昇。詩。花。

（花底） 花。一。有。此。一。
（花蝶） 温。子。昇。詩。花。

（花底） 花。一。有。此。一。
（花蝶） 温。子。昇。詩。花。

暗解翠裾

花紅

花紅

花紅

花紅

花紅

花紅

花紅

花紅

花紅

花紅

花處

花紅

花紅

花紅

花紅

花紅

花紅

花紅

花紅

花紅

花紅

花紅

花紅

花紅

花紅

花紅

花紅

花紅

花紅

花紅

花紅

花紅

佛土

佛土

佛土

佛土

佛土

佛土

佛土

佛土

佛土

佛土

佛土

佛土

佛土

佛土

佛土

佛土

佛土

佛土

佛土

佛土

佛土

佛土

佛土

佛土

佛土

佛土

佛土

佛土

佛土

佛土

佛土

佛土

佛土

佛土

佛土

佛土

佛土

佛土

佛土

佛土

佛土

佛土

佛土

佛土

佛土

佛土

佛土

佛土

佛土

佛土

佛土

佛土

佛土

佛土

(白蝶) 李向陽、柳詩、如常飛。
 (結) 蔵、帯、露、黄、鶴、
 老衰、入、ル、モ、母、早、イ、木、
 年、ニ、エ、テ、多、ク、枝、レ、ル、
 他、ニ、種、多、ク、生、ル、
 類、イ、ロ、イ、ロ、有、ル、
 (桃) 三月、季、ノ、物、
 成長、ス、ル、モ、早、ク、
 実、ヲ、着、ケ、マ、ウ、ヤ、十、
 年、ニ、エ、テ、多、ク、出、
 実、ハ、具、類、ノ、
 類、イ、ロ、イ、ロ、有、ル、

(御酒古草) 由來不詳、語、
 但、シ、其、傳、抄、
 (三千代草) 蔵、玉、集、
 (三千代草) 蔵、玉、集、
 (源平桃) 紅、白、咲、キ、
 (咲分桃) 同上、又、ソ、
 (毛桃) 同上、又、ソ、
 (日月桃) 同上、又、ソ、
 (椿桃) 同上、又、ソ、
 (李桃) 同上、又、ソ、

(江戸桃) 同上、又、ソ、
 (金銀桃) 同上、又、ソ、
 (花ノミ) 同上、又、ソ、
 (油桃) 同上、又、ソ、
 (光桃) 同上、又、ソ、
 (李桃) 同上、又、ソ、

(早桃) 桃、ノ、種、
 (夏桃) 桃、ノ、種、
 (姫桃) 実、物、不、詳、
 (秋桃) 実、物、不、詳、
 (肉ト核ト) 論、ハ、
 (生ル桃) 同上、又、ソ、
 (酸味) ス、ル、ト、イ、フ、
 (西王母) 桃、ノ、種、
 (桃) 桃、ノ、種、
 (常桃) 桃、ノ、種、
 (出テ草) 桃、ノ、種、
 (是ハ) 桃、ノ、種、

(五月早桃) 同上、又、ソ、
 (冬桃) 同上、又、ソ、
 (水蜜桃) 同上、又、ソ、
 (天津桃) 同上、又、ソ、
 (金時桃) 同上、又、ソ、
 (一歳桃) 同上、又、ソ、

(早桃) 桃、ノ、種、
 (夏桃) 桃、ノ、種、
 (姫桃) 実、物、不、詳、
 (秋桃) 実、物、不、詳、
 (肉ト核ト) 論、ハ、
 (生ル桃) 同上、又、ソ、
 (酸味) ス、ル、ト、イ、フ、
 (西王母) 桃、ノ、種、
 (桃) 桃、ノ、種、
 (常桃) 桃、ノ、種、
 (出テ草) 桃、ノ、種、
 (是ハ) 桃、ノ、種、

(五月早桃) 同上、又、ソ、
 (冬桃) 同上、又、ソ、
 (水蜜桃) 同上、又、ソ、
 (天津桃) 同上、又、ソ、
 (金時桃) 同上、又、ソ、
 (一歳桃) 同上、又、ソ、

(早桃) 桃、ノ、種、
 (夏桃) 桃、ノ、種、
 (姫桃) 実、物、不、詳、
 (秋桃) 実、物、不、詳、
 (肉ト核ト) 論、ハ、
 (生ル桃) 同上、又、ソ、
 (酸味) ス、ル、ト、イ、フ、
 (西王母) 桃、ノ、種、
 (桃) 桃、ノ、種、
 (常桃) 桃、ノ、種、
 (出テ草) 桃、ノ、種、
 (是ハ) 桃、ノ、種、

(五月早桃) 同上、又、ソ、
 (冬桃) 同上、又、ソ、
 (水蜜桃) 同上、又、ソ、
 (天津桃) 同上、又、ソ、
 (金時桃) 同上、又、ソ、
 (一歳桃) 同上、又、ソ、

(早桃) 桃、ノ、種、
 (夏桃) 桃、ノ、種、
 (姫桃) 実、物、不、詳、
 (秋桃) 実、物、不、詳、
 (肉ト核ト) 論、ハ、
 (生ル桃) 同上、又、ソ、
 (酸味) ス、ル、ト、イ、フ、
 (西王母) 桃、ノ、種、
 (桃) 桃、ノ、種、
 (常桃) 桃、ノ、種、
 (出テ草) 桃、ノ、種、
 (是ハ) 桃、ノ、種、

(五月早桃) 同上、又、ソ、
 (冬桃) 同上、又、ソ、
 (水蜜桃) 同上、又、ソ、
 (天津桃) 同上、又、ソ、
 (金時桃) 同上、又、ソ、
 (一歳桃) 同上、又、ソ、

(早桃) 桃、ノ、種、
 (夏桃) 桃、ノ、種、
 (姫桃) 実、物、不、詳、
 (秋桃) 実、物、不、詳、
 (肉ト核ト) 論、ハ、
 (生ル桃) 同上、又、ソ、
 (酸味) ス、ル、ト、イ、フ、
 (西王母) 桃、ノ、種、
 (桃) 桃、ノ、種、
 (常桃) 桃、ノ、種、
 (出テ草) 桃、ノ、種、
 (是ハ) 桃、ノ、種、

(五月早桃) 同上、又、ソ、
 (冬桃) 同上、又、ソ、
 (水蜜桃) 同上、又、ソ、
 (天津桃) 同上、又、ソ、
 (金時桃) 同上、又、ソ、
 (一歳桃) 同上、又、ソ、

桃花行 (桃代行) 女上多考。 (桃代行) 桃の花をう冠ニカホシ、ハサム事。 帝親一夜、挿於奴子寶冠上。 唐ノ玄宗カ楊貴妃ニ向カテ 行ナクタ事。 開元大寶遺事、御花新有子母亦桃花。 帝親一夜、挿於奴子寶冠上。 此箇花尤能助嬌態也。 女上

玄宗 *上又考考。 (女子) 楊貴妃。 女上

桃花崔護 本事詩 唐ノ人。 城南ノ地ニ遊ヒ、花ナドノ茂ッタ家ニテ、料ラス一美人ヲ見、愛慕ニ思ヘテ、渴テ瘡ヤスタトテ水ヲドクモ乞ヒ、ヤカテ袂ヲ分カフタガ、イヨイヨ且ツ美人ヲ思フ念ノミハ、海マワリシタ。 思ヒニ堪ヘカネ、且ツ翌年再ヒ美人ノ家ヲ尋ネカ、其門ハ閉テアルヲ見、一詩ヲ題シテ其傍ニテ去リ、更ニ數日ヲ経テ、里ニテ其家ヲ尋ネテ見シバ、コシ、カニ美人モ事變暮ノ情ニ煩向シテ終會シテズト事テ、且ツ驚キ且悲シ、直ニ其心ハ傷ニ近テ、崔護ハ涙ノ声ヲ交リ、オシレテ各ヲ告テ知ラセタトコロ、ワノ一念ノ屈イタモノカ、美人ハ忽チ發生シカ、美人ノ親ハ狂喜シタ。 即チ、サホトマ方思ヒ思ハレル向ナラトテ、唐ノ崔護カ増ラハ且崔護ヘ事ニト共ヘクトノ傳テ。 本詩、唐ノ崔護、崔護トシテ不詳。 清明日、城南南得村居。 花木叢萃。 即チ、門ノ閉テ、有女子、自門隙間。 詩曰、君若去月、行酒渴求飲。 女子啓門、以手不勝情而入。 獨倚小桃柯、行之內屬意殊厚。 崔護、起送之門。 而面不知何處云。 後絶不復之。 及來歲清明、徑往尋之。 桃代相映如故、而護叩門。 有女父出曰、君非崔護耶。 曰、然。 曰、君殺我女。 中失戸。 并年未嫁。 自去。 年以來、未嘗憶。 如有所失。 曰、君殺我女。 見左

桃花 唐ノ人。 城南ノ地ニ遊ヒ、花ナドノ茂ッタ家ニテ、料ラス一美人ヲ見、愛慕ニ思ヘテ、渴テ瘡ヤスタトテ水ヲドクモ乞ヒ、ヤカテ袂ヲ分カフタガ、イヨイヨ且ツ美人ヲ思フ念ノミハ、海マワリシタ。 思ヒニ堪ヘカネ、且ツ翌年再ヒ美人ノ家ヲ尋ネカ、其門ハ閉テアルヲ見、一詩ヲ題シテ其傍ニテ去リ、更ニ數日ヲ経テ、里ニテ其家ヲ尋ネテ見シバ、コシ、カニ美人モ事變暮ノ情ニ煩向シテ終會シテズト事テ、且ツ驚キ且悲シ、直ニ其心ハ傷ニ近テ、崔護ハ涙ノ声ヲ交リ、オシレテ各ヲ告テ知ラセタトコロ、ワノ一念ノ屈イタモノカ、美人ハ忽チ發生シカ、美人ノ親ハ狂喜シタ。 即チ、サホトマ方思ヒ思ハレル向ナラトテ、唐ノ崔護カ増ラハ且崔護ヘ事ニト共ヘクトノ傳テ。 本詩、唐ノ崔護、崔護トシテ不詳。 清明日、城南南得村居。 花木叢萃。 即チ、門ノ閉テ、有女子、自門隙間。 詩曰、君若去月、行酒渴求飲。 女子啓門、以手不勝情而入。 獨倚小桃柯、行之內屬意殊厚。 崔護、起送之門。 而面不知何處云。 後絶不復之。 及來歲清明、徑往尋之。 桃代相映如故、而護叩門。 有女父出曰、君非崔護耶。 曰、然。 曰、君殺我女。 中失戸。 并年未嫁。 自去。 年以來、未嘗憶。 如有所失。 曰、君殺我女。 見左

桃花 唐ノ人。 城南ノ地ニ遊ヒ、花ナドノ茂ッタ家ニテ、料ラス一美人ヲ見、愛慕ニ思ヘテ、渴テ瘡ヤスタトテ水ヲドクモ乞ヒ、ヤカテ袂ヲ分カフタガ、イヨイヨ且ツ美人ヲ思フ念ノミハ、海マワリシタ。 思ヒニ堪ヘカネ、且ツ翌年再ヒ美人ノ家ヲ尋ネカ、其門ハ閉テアルヲ見、一詩ヲ題シテ其傍ニテ去リ、更ニ數日ヲ経テ、里ニテ其家ヲ尋ネテ見シバ、コシ、カニ美人モ事變暮ノ情ニ煩向シテ終會シテズト事テ、且ツ驚キ且悲シ、直ニ其心ハ傷ニ近テ、崔護ハ涙ノ声ヲ交リ、オシレテ各ヲ告テ知ラセタトコロ、ワノ一念ノ屈イタモノカ、美人ハ忽チ發生シカ、美人ノ親ハ狂喜シタ。 即チ、サホトマ方思ヒ思ハレル向ナラトテ、唐ノ崔護カ増ラハ且崔護ヘ事ニト共ヘクトノ傳テ。 本詩、唐ノ崔護、崔護トシテ不詳。 清明日、城南南得村居。 花木叢萃。 即チ、門ノ閉テ、有女子、自門隙間。 詩曰、君若去月、行酒渴求飲。 女子啓門、以手不勝情而入。 獨倚小桃柯、行之內屬意殊厚。 崔護、起送之門。 而面不知何處云。 後絶不復之。 及來歲清明、徑往尋之。 桃代相映如故、而護叩門。 有女父出曰、君非崔護耶。 曰、然。 曰、君殺我女。 中失戸。 并年未嫁。 自去。 年以來、未嘗憶。 如有所失。 曰、君殺我女。 見左

桃花 唐ノ人。 城南ノ地ニ遊ヒ、花ナドノ茂ッタ家ニテ、料ラス一美人ヲ見、愛慕ニ思ヘテ、渴テ瘡ヤスタトテ水ヲドクモ乞ヒ、ヤカテ袂ヲ分カフタガ、イヨイヨ且ツ美人ヲ思フ念ノミハ、海マワリシタ。 思ヒニ堪ヘカネ、且ツ翌年再ヒ美人ノ家ヲ尋ネカ、其門ハ閉テアルヲ見、一詩ヲ題シテ其傍ニテ去リ、更ニ數日ヲ経テ、里ニテ其家ヲ尋ネテ見シバ、コシ、カニ美人モ事變暮ノ情ニ煩向シテ終會シテズト事テ、且ツ驚キ且悲シ、直ニ其心ハ傷ニ近テ、崔護ハ涙ノ声ヲ交リ、オシレテ各ヲ告テ知ラセタトコロ、ワノ一念ノ屈イタモノカ、美人ハ忽チ發生シカ、美人ノ親ハ狂喜シタ。 即チ、サホトマ方思ヒ思ハレル向ナラトテ、唐ノ崔護カ増ラハ且崔護ヘ事ニト共ヘクトノ傳テ。 本詩、唐ノ崔護、崔護トシテ不詳。 清明日、城南南得村居。 花木叢萃。 即チ、門ノ閉テ、有女子、自門隙間。 詩曰、君若去月、行酒渴求飲。 女子啓門、以手不勝情而入。 獨倚小桃柯、行之內屬意殊厚。 崔護、起送之門。 而面不知何處云。 後絶不復之。 及來歲清明、徑往尋之。 桃代相映如故、而護叩門。 有女父出曰、君非崔護耶。 曰、然。 曰、君殺我女。 中失戸。 并年未嫁。 自去。 年以來、未嘗憶。 如有所失。 曰、君殺我女。 見左

桃花 唐ノ人。 城南ノ地ニ遊ヒ、花ナドノ茂ッタ家ニテ、料ラス一美人ヲ見、愛慕ニ思ヘテ、渴テ瘡ヤスタトテ水ヲドクモ乞ヒ、ヤカテ袂ヲ分カフタガ、イヨイヨ且ツ美人ヲ思フ念ノミハ、海マワリシタ。 思ヒニ堪ヘカネ、且ツ翌年再ヒ美人ノ家ヲ尋ネカ、其門ハ閉テアルヲ見、一詩ヲ題シテ其傍ニテ去リ、更ニ數日ヲ経テ、里ニテ其家ヲ尋ネテ見シバ、コシ、カニ美人モ事變暮ノ情ニ煩向シテ終會シテズト事テ、且ツ驚キ且悲シ、直ニ其心ハ傷ニ近テ、崔護ハ涙ノ声ヲ交リ、オシレテ各ヲ告テ知ラセタトコロ、ワノ一念ノ屈イタモノカ、美人ハ忽チ發生シカ、美人ノ親ハ狂喜シタ。 即チ、サホトマ方思ヒ思ハレル向ナラトテ、唐ノ崔護カ増ラハ且崔護ヘ事ニト共ヘクトノ傳テ。 本詩、唐ノ崔護、崔護トシテ不詳。 清明日、城南南得村居。 花木叢萃。 即チ、門ノ閉テ、有女子、自門隙間。 詩曰、君若去月、行酒渴求飲。 女子啓門、以手不勝情而入。 獨倚小桃柯、行之內屬意殊厚。 崔護、起送之門。 而面不知何處云。 後絶不復之。 及來歲清明、徑往尋之。 桃代相映如故、而護叩門。 有女父出曰、君非崔護耶。 曰、然。 曰、君殺我女。 中失戸。 并年未嫁。 自去。 年以來、未嘗憶。 如有所失。 曰、君殺我女。 見左

桃花 唐ノ人。 城南ノ地ニ遊ヒ、花ナドノ茂ッタ家ニテ、料ラス一美人ヲ見、愛慕ニ思ヘテ、渴テ瘡ヤスタトテ水ヲドクモ乞ヒ、ヤカテ袂ヲ分カフタガ、イヨイヨ且ツ美人ヲ思フ念ノミハ、海マワリシタ。 思ヒニ堪ヘカネ、且ツ翌年再ヒ美人ノ家ヲ尋ネカ、其門ハ閉テアルヲ見、一詩ヲ題シテ其傍ニテ去リ、更ニ數日ヲ経テ、里ニテ其家ヲ尋ネテ見シバ、コシ、カニ美人モ事變暮ノ情ニ煩向シテ終會シテズト事テ、且ツ驚キ且悲シ、直ニ其心ハ傷ニ近テ、崔護ハ涙ノ声ヲ交リ、オシレテ各ヲ告テ知ラセタトコロ、ワノ一念ノ屈イタモノカ、美人ハ忽チ發生シカ、美人ノ親ハ狂喜シタ。 即チ、サホトマ方思ヒ思ハレル向ナラトテ、唐ノ崔護カ増ラハ且崔護ヘ事ニト共ヘクトノ傳テ。 本詩、唐ノ崔護、崔護トシテ不詳。 清明日、城南南得村居。 花木叢萃。 即チ、門ノ閉テ、有女子、自門隙間。 詩曰、君若去月、行酒渴求飲。 女子啓門、以手不勝情而入。 獨倚小桃柯、行之內屬意殊厚。 崔護、起送之門。 而面不知何處云。 後絶不復之。 及來歲清明、徑往尋之。 桃代相映如故、而護叩門。 有女父出曰、君非崔護耶。 曰、然。 曰、君殺我女。 中失戸。 并年未嫁。 自去。 年以來、未嘗憶。 如有所失。 曰、君殺我女。 見左

杜陽雜編云傳ハル酒ノ名。八景壇也。杜陽雜編、元盛幾大業、
九年為過海使判官、八景壇也。去中國已幾萬里。乃出高蒲花、
勿達於洲者、而神氣清爽。

元盛幾（元盛幾） *上文多考。
（元盛幾） *上文多考。

（元盛幾） *上文多考。
（元盛幾） *上文多考。

（元盛幾） *上文多考。
（元盛幾） *上文多考。

（元盛幾） *上文多考。
（元盛幾） *上文多考。

（元盛幾） *上文多考。
（元盛幾） *上文多考。

（元盛幾） *上文多考。
（元盛幾） *上文多考。

（元盛幾） *上文多考。
（元盛幾） *上文多考。

（元盛幾） *上文多考。
（元盛幾） *上文多考。

（元盛幾） *上文多考。
（元盛幾） *上文多考。

（元盛幾） *上文多考。
（元盛幾） *上文多考。

（元盛幾） *上文多考。
（元盛幾） *上文多考。

（元盛幾） *上文多考。
（元盛幾） *上文多考。

（元盛幾） *上文多考。
（元盛幾） *上文多考。

（元盛幾） *上文多考。
（元盛幾） *上文多考。

（元盛幾） *上文多考。
（元盛幾） *上文多考。

（元盛幾） *上文多考。
（元盛幾） *上文多考。

（元盛幾） *上文多考。
（元盛幾） *上文多考。

（元盛幾） *上文多考。
（元盛幾） *上文多考。

（元盛幾） *上文多考。
（元盛幾） *上文多考。

（元盛幾） *上文多考。
（元盛幾） *上文多考。

（元盛幾） *上文多考。
（元盛幾） *上文多考。

（元盛幾） *上文多考。
（元盛幾） *上文多考。

（元盛幾） *上文多考。
（元盛幾） *上文多考。

（元盛幾） *上文多考。
（元盛幾） *上文多考。

（元盛幾） *上文多考。
（元盛幾） *上文多考。

（元盛幾） *上文多考。
（元盛幾） *上文多考。

（元盛幾） *上文多考。
（元盛幾） *上文多考。

（元盛幾） *上文多考。
（元盛幾） *上文多考。

（元盛幾） *上文多考。
（元盛幾） *上文多考。

（元盛幾） *上文多考。
（元盛幾） *上文多考。

（元盛幾） *上文多考。
（元盛幾） *上文多考。

（元盛幾） *上文多考。
（元盛幾） *上文多考。

（元盛幾） *上文多考。
（元盛幾） *上文多考。

（元盛幾） *上文多考。
（元盛幾） *上文多考。

（元盛幾） *上文多考。
（元盛幾） *上文多考。

（元盛幾） *上文多考。
（元盛幾） *上文多考。

（元盛幾） *上文多考。
（元盛幾） *上文多考。

（元盛幾） *上文多考。
（元盛幾） *上文多考。

（元盛幾） *上文多考。
（元盛幾） *上文多考。

（元盛幾） *上文多考。
（元盛幾） *上文多考。

取。核自百載拜。忽有二人、坐於案側曰、吾東極仙人也。子之同姓也。此唐庚子年、五石之所注。使授於子。後賜以桃得數斗。曰此食之者白如飛行。此病而服之、不惟愈疾、亦可延年。身康無疾。顏狀益少。復見。瑞攜桃核、經而歸。唐服桃核。

(王大座) *上文参考。東極仙人。

(黃庭實經) *東極真人ノ各参考。

(蟠桃核賦) 明、宋、海、作。巨大ナル桃核ヲ、

上御瑞門、召翰林南臣、出示巨桃核、

中緝、靈鶴雲氣之家。後、鶴庚子年甲申月、丁酉日、

中緝、靈鶴雲氣之家。後、鶴庚子年甲申月、丁酉日、

(桃仁) 桃仁(ニシ)。ル桃ノ実、東方ノ地ニ在リ、ソノ木ノ高サ五尺、

(桃子) 黒徑ノ傳ヘ。○神(宋帝) *上文参考。

(東方朔桃子) 東方朔ノ事、トナルモノヲニタヒマテ、倫トシテ食ハシタト

傳説。人因指朔謂帝曰、西王母種桃三千年一實有子。此現不良、已三過偷之矣。

(東方朔) 同上。

(西王母) 同上。

(劉晨) *上文参考。

(天台) 山ノ名。

(定林寺) 桃ノ実ニ縁有ルモノトシテ、宋史テ

(張道陵) 桃實ノ故事ニ縁有ルモノトシテ、神仙傳テ傳

諸弟子登雲屋至絕巖之上。陵謂弟子曰、有人能得此桃實、當生口以道要

測之開。桃大有實。諸弟子登雲屋至絕巖之上。陵謂弟子曰、有人能得此桃實、當生口以道要

事ニ縁有ルモノトシテ、神仙傳テ傳ヘラレル人。

摩入天、台採菓。素不得及。經十三日、飢、庭王山上、有桃

出、一大、實。遂遠、有二十子。色甚美。折、然、如膏、相、識、可、食、何、處、山

即、因、還、家、食、畢、行、酒、飲、有、時、廿、持、桃、子、笑、曰、賀、汝、塔、來、酒

醉、作、樂、夜、復、各、就、一、帳、宿、城、應、珠、絕、持、桃、子、笑、曰、賀、汝、塔、來、酒

縣、定、林、寺、桃、實、生、本、子、實、見、宋、史、桃、實、見、宋、史、桃、實、見、宋、史

桃、實、生、本、子、實、見、宋、史、桃、實、見、宋、史、桃、實、見、宋、史

桃、實、生、本、子、實、見、宋、史、桃、實、見、宋、史、桃、實、見、宋、史

桃、實、生、本、子、實、見、宋、史、桃、實、見、宋、史、桃、實、見、宋、史

桃、實、生、本、子、實、見、宋、史、桃、實、見、宋、史、桃、實、見、宋、史

于時伏而規之者二百餘人。服戰流汗、無敢久視之者。莫不却退而足不踣。取桃實滿懷、而石壁空。後得二百二顆。後得而所擊于長、不能得。及自食、留一以待昇。後乃以午、乃向取桃。見陵情加長。引昇。昇勿忽延末。乃以午、乃向取桃。見陵情加長。引昇。昇勿忽延末。乃以午、乃向取桃。見陵情加長。

(鵲鳴山) 大上文多考。

義、春有日壽、轉眼一。

又、桃林野、夏。○又、

桃林塞、野。○又、

定、桃林野、夏。○又、

同、傳、山、南、曰、陽、

使、自、生、自、死、亦、天、下、不、復、東、用、

陰、縣、漳、水、是、也、

其、欲、布、林、焉、各、曰、桃、林、

是、在、華、山、東、也、

是、在、華、山、東、也、

是、在、華、山、東、也、

是、在、華、山、東、也、

是、在、華、山、東、也、

是、在、華、山、東、也、

是、在、華、山、東、也、

是、在、華、山、東、也、

是、在、華、山、東、也、

是、在、華、山、東、也、

是、在、華、山、東、也、

是、在、華、山、東、也、

是、在、華、山、東、也、

是、在、華、山、東、也、

是、在、華、山、東、也、

是、在、華、山、東、也、

是、在、華、山、東、也、

是、在、華、山、東、也、

是、在、華、山、東、也、

是、在、華、山、東、也、

(趙昇) 同上。

(桃林野) 支那上古周時代、

桃林塞、野。○又、

桃林野、夏。○又、

桃林野、夏。○又、

桃林野、夏。○又、

桃林野、夏。○又、

桃林野、夏。○又、

桃林野、夏。○又、

桃林野、夏。○又、

桃林野、夏。○又、

桃林野、夏。○又、

桃林野、夏。○又、

桃林野、夏。○又、

桃林野、夏。○又、

桃林野、夏。○又、

桃林野、夏。○又、

桃林野、夏。○又、

桃林野、夏。○又、

桃林野、夏。○又、

桃林野、夏。○又、

桃林野、夏。○又、

桃林野、夏。○又、

桃林野、夏。○又、

桃林野、夏。○又、

桃林野、夏。○又、

桃林野、夏。○又、

桃林野、夏。○又、

桃林野、夏。○又、

于時伏而規之者二百餘人。服戰流汗、無敢久視之者。莫不却退而足不踣。取桃實滿懷、而石壁空。後得二百二顆。後得而所擊于長、不能得。及自食、留一以待昇。後乃以午、乃向取桃。見陵情加長。引昇。昇勿忽延末。乃以午、乃向取桃。見陵情加長。

(鵲鳴山) 大上文多考。

義、春有日壽、轉眼一。

又、桃林野、夏。○又、

桃林塞、野。○又、

定、桃林野、夏。○又、

同、傳、山、南、曰、陽、

使、自、生、自、死、亦、天、下、不、復、東、用、

陰、縣、漳、水、是、也、

其、欲、布、林、焉、各、曰、桃、林、

是、在、華、山、東、也、

是、在、華、山、東、也、

是、在、華、山、東、也、

是、在、華、山、東、也、

是、在、華、山、東、也、

是、在、華、山、東、也、

是、在、華、山、東、也、

是、在、華、山、東、也、

是、在、華、山、東、也、

是、在、華、山、東、也、

是、在、華、山、東、也、

是、在、華、山、東、也、

是、在、華、山、東、也、

是、在、華、山、東、也、

是、在、華、山、東、也、

是、在、華、山、東、也、

是、在、華、山、東、也、

是、在、華、山、東、也、

是、在、華、山、東、也、

是、在、華、山、東、也、

(趙昇) 同上。

(桃林野) 支那上古周時代、

桃林塞、野。○又、

桃林野、夏。○又、

桃林野、夏。○又、

桃林野、夏。○又、

桃林野、夏。○又、

桃林野、夏。○又、

桃林野、夏。○又、

桃林野、夏。○又、

桃林野、夏。○又、

桃林野、夏。○又、

桃林野、夏。○又、

桃林野、夏。○又、

桃林野、夏。○又、

桃林野、夏。○又、

桃林野、夏。○又、

桃林野、夏。○又、

桃林野、夏。○又、

桃林野、夏。○又、

桃林野、夏。○又、

桃林野、夏。○又、

桃林野、夏。○又、

桃林野、夏。○又、

桃林野、夏。○又、

桃林野、夏。○又、

桃林野、夏。○又、

桃林野、夏。○又、

桃林野、夏。○又、

(山録) *上文参考。

(潘山) 同上。

漢及晉、西域傳、一、長安南一千八十里、

過、一、春時濃、無、

送、而、實、中、

(桃竹) 竹、一種、

(桃竹杖) 杖、一種、

(桃竹筍) 筍、一種、

(桃竹葉) 葉、一種、

(桃竹花) 花、一種、

(桃竹果) 果、一種、

(桃竹皮) 皮、一種、

(桃竹髓) 髓、一種、

(桃竹節) 節、一種、

(桃竹根) 根、一種、

(桃竹莖) 莖、一種、

(桃竹葉) 葉、一種、

(桃竹花) 花、一種、

(桃竹果) 果、一種、

(桃竹皮) 皮、一種、

(桃竹髓) 髓、一種、

(桃竹節) 節、一種、

(桃竹根) 根、一種、

(里山山人) 同上。

(桃槐國) 荀悅、漢、

(桃竹) 竹、一種、

(桃竹杖) 杖、一種、

(桃竹筍) 筍、一種、

(桃竹葉) 葉、一種、

(桃竹花) 花、一種、

(桃竹果) 果、一種、

(桃竹皮) 皮、一種、

(桃竹髓) 髓、一種、

(桃竹節) 節、一種、

(桃竹根) 根、一種、

(桃竹莖) 莖、一種、

(桃竹葉) 葉、一種、

(桃竹花) 花、一種、

(桃竹果) 果、一種、

(桃竹皮) 皮、一種、

(桃竹髓) 髓、一種、

(桃竹節) 節、一種、

(桃竹根) 根、一種、

(桃竹莖) 莖、一種、

(桃竹葉) 葉、一種、

(桃竹花) 花、一種、

(犢子) 同上。

(桃竹) 竹、一種、

(桃竹杖) 杖、一種、

(桃竹筍) 筍、一種、

(桃竹葉) 葉、一種、

(桃竹花) 花、一種、

(桃竹果) 果、一種、

(桃竹皮) 皮、一種、

(桃竹髓) 髓、一種、

(桃竹節) 節、一種、

(桃竹根) 根、一種、

(桃竹莖) 莖、一種、

(桃竹葉) 葉、一種、

(桃竹花) 花、一種、

(桃竹果) 果、一種、

(桃竹皮) 皮、一種、

(桃竹髓) 髓、一種、

(桃竹節) 節、一種、

(桃竹根) 根、一種、

(桃竹莖) 莖、一種、

(桃竹葉) 葉、一種、

(桃竹花) 花、一種、

(桃竹果) 果、一種、

(桃竹皮) 皮、一種、

(桃竹髓) 髓、一種、

(桃竹節) 節、一種、

(桃竹根) 根、一種、

桃竹、竹、一種、中實、葉、如、桃、竹、杖、引、

(桃果) 桃、果、一種、

(桃葉) 桃、葉、一種、

(桃花) 桃、花、一種、

(桃枝) 桃、枝、一種、

(桃皮) 桃、皮、一種、

(桃髓) 桃、髓、一種、

(桃節) 桃、節、一種、

(桃根) 桃、根、一種、

(桃莖) 桃、莖、一種、

(桃葉) 桃、葉、一種、

(桃花) 桃、花、一種、

(桃枝) 桃、枝、一種、

(桃皮) 桃、皮、一種、

(桃髓) 桃、髓、一種、

(桃節) 桃、節、一種、

(桃根) 桃、根、一種、

(桃奴) 桃、奴、一種、

(桃雨) 桃、雨、一種、

(桃山) 桃、山、一種、

(桃洞) 桃、洞、一種、

(桃岩) 桃、岩、一種、

(桃嶽) 桃、嶽、一種、

(桃峯) 桃、峯、一種、

(桃嶺) 桃、嶺、一種、

(桃谷) 桃、谷、一種、

(桃溪) 桃、溪、一種、

(桃潭) 桃、潭、一種、

(桃源) 桃、源、一種、

(桃洞) 桃、洞、一種、

(桃嶽) 桃、嶽、一種、

(桃峯) 桃、峯、一種、

(桃嶺) 桃、嶺、一種、

(神桃) 神、桃、一種、

(天雞) 天、雞、一種、

(桃嶽) 桃、嶽、一種、

(桃峯) 桃、峯、一種、

(桃嶺) 桃、嶺、一種、

(桃谷) 桃、谷、一種、

(桃溪) 桃、溪、一種、

(桃潭) 桃、潭、一種、

(桃源) 桃、源、一種、

(桃洞) 桃、洞、一種、

(桃嶽) 桃、嶽、一種、

(桃峯) 桃、峯、一種、

(桃嶺) 桃、嶺、一種、

(桃谷) 桃、谷、一種、

(桃溪) 桃、溪、一種、

(桃潭) 桃、潭、一種、

桃、竹、竹、一種、中實、葉、如、桃、竹、杖、引、

詩經、摩尼彼、併飛維鳥。同傳、一鶴也。
 鳥之始小終大者。桃衣廳詩、一種桃西庭下。
 有意。延東風。東風共兩。深出枝上。剪羅作舞衣。奉君歡莫
 窮。舉杯無愧者。為桃言。紅。紫。藍。雲。服。志。一。服。大
 遊。世。武。後。初。

桃矢 詩經ノ句、桃之矢、矢、李、杏、桃、之、所、致、也。
 姻以時、國無繇、氏也。君子樂胥、長利上居。一少
 華婚、悅、真、氣、酒、闌、猶、候、暮、秋、夜、判、得、仁、舊、官、人、詩、桃、慈
 亦曾、君、子、賜、酒、闌、猶、候、暮、秋、夜、判、得、仁、舊、官、人、詩、桃、慈

桃葉 日本、少、女、醫、ノ、イ、テ、及、レ、リ、類、桃、ノ、醫、ノ、双、倚、ノ、各、内、部、相
 桃割 日本、少、女、醫、ノ、イ、テ、及、レ、リ、類、桃、ノ、醫、ノ、双、倚、ノ、各、内、部、相
 桃龍 日本、少、女、醫、ノ、イ、テ、及、レ、リ、類、桃、ノ、醫、ノ、双、倚、ノ、各、内、部、相
 桃太郎 日本、少、女、醫、ノ、イ、テ、及、レ、リ、類、桃、ノ、醫、ノ、双、倚、ノ、各、内、部、相

桃園 日本、少、女、醫、ノ、イ、テ、及、レ、リ、類、桃、ノ、醫、ノ、双、倚、ノ、各、内、部、相
 桃太郎 日本、少、女、醫、ノ、イ、テ、及、レ、リ、類、桃、ノ、醫、ノ、双、倚、ノ、各、内、部、相
 桃太郎 日本、少、女、醫、ノ、イ、テ、及、レ、リ、類、桃、ノ、醫、ノ、双、倚、ノ、各、内、部、相

桃太郎 日本、少、女、醫、ノ、イ、テ、及、レ、リ、類、桃、ノ、醫、ノ、双、倚、ノ、各、内、部、相
 桃太郎 日本、少、女、醫、ノ、イ、テ、及、レ、リ、類、桃、ノ、醫、ノ、双、倚、ノ、各、内、部、相
 桃太郎 日本、少、女、醫、ノ、イ、テ、及、レ、リ、類、桃、ノ、醫、ノ、双、倚、ノ、各、内、部、相

桃太郎 日本、少、女、醫、ノ、イ、テ、及、レ、リ、類、桃、ノ、醫、ノ、双、倚、ノ、各、内、部、相
 桃太郎 日本、少、女、醫、ノ、イ、テ、及、レ、リ、類、桃、ノ、醫、ノ、双、倚、ノ、各、内、部、相
 桃太郎 日本、少、女、醫、ノ、イ、テ、及、レ、リ、類、桃、ノ、醫、ノ、双、倚、ノ、各、内、部、相

桃太郎 日本、少、女、醫、ノ、イ、テ、及、レ、リ、類、桃、ノ、醫、ノ、双、倚、ノ、各、内、部、相
 桃太郎 日本、少、女、醫、ノ、イ、テ、及、レ、リ、類、桃、ノ、醫、ノ、双、倚、ノ、各、内、部、相
 桃太郎 日本、少、女、醫、ノ、イ、テ、及、レ、リ、類、桃、ノ、醫、ノ、双、倚、ノ、各、内、部、相

桃太郎 日本、少、女、醫、ノ、イ、テ、及、レ、リ、類、桃、ノ、醫、ノ、双、倚、ノ、各、内、部、相
 桃太郎 日本、少、女、醫、ノ、イ、テ、及、レ、リ、類、桃、ノ、醫、ノ、双、倚、ノ、各、内、部、相
 桃太郎 日本、少、女、醫、ノ、イ、テ、及、レ、リ、類、桃、ノ、醫、ノ、双、倚、ノ、各、内、部、相

桃太郎 日本、少、女、醫、ノ、イ、テ、及、レ、リ、類、桃、ノ、醫、ノ、双、倚、ノ、各、内、部、相
 桃太郎 日本、少、女、醫、ノ、イ、テ、及、レ、リ、類、桃、ノ、醫、ノ、双、倚、ノ、各、内、部、相
 桃太郎 日本、少、女、醫、ノ、イ、テ、及、レ、リ、類、桃、ノ、醫、ノ、双、倚、ノ、各、内、部、相

桃太郎 日本、少、女、醫、ノ、イ、テ、及、レ、リ、類、桃、ノ、醫、ノ、双、倚、ノ、各、内、部、相
 桃太郎 日本、少、女、醫、ノ、イ、テ、及、レ、リ、類、桃、ノ、醫、ノ、双、倚、ノ、各、内、部、相
 桃太郎 日本、少、女、醫、ノ、イ、テ、及、レ、リ、類、桃、ノ、醫、ノ、双、倚、ノ、各、内、部、相

桃太郎 日本、少、女、醫、ノ、イ、テ、及、レ、リ、類、桃、ノ、醫、ノ、双、倚、ノ、各、内、部、相
 桃太郎 日本、少、女、醫、ノ、イ、テ、及、レ、リ、類、桃、ノ、醫、ノ、双、倚、ノ、各、内、部、相
 桃太郎 日本、少、女、醫、ノ、イ、テ、及、レ、リ、類、桃、ノ、醫、ノ、双、倚、ノ、各、内、部、相

桃太郎 日本、少、女、醫、ノ、イ、テ、及、レ、リ、類、桃、ノ、醫、ノ、双、倚、ノ、各、内、部、相
 桃太郎 日本、少、女、醫、ノ、イ、テ、及、レ、リ、類、桃、ノ、醫、ノ、双、倚、ノ、各、内、部、相
 桃太郎 日本、少、女、醫、ノ、イ、テ、及、レ、リ、類、桃、ノ、醫、ノ、双、倚、ノ、各、内、部、相

桃太郎 日本、少、女、醫、ノ、イ、テ、及、レ、リ、類、桃、ノ、醫、ノ、双、倚、ノ、各、内、部、相
 桃太郎 日本、少、女、醫、ノ、イ、テ、及、レ、リ、類、桃、ノ、醫、ノ、双、倚、ノ、各、内、部、相
 桃太郎 日本、少、女、醫、ノ、イ、テ、及、レ、リ、類、桃、ノ、醫、ノ、双、倚、ノ、各、内、部、相

桃太郎 日本、少、女、醫、ノ、イ、テ、及、レ、リ、類、桃、ノ、醫、ノ、双、倚、ノ、各、内、部、相
 桃太郎 日本、少、女、醫、ノ、イ、テ、及、レ、リ、類、桃、ノ、醫、ノ、双、倚、ノ、各、内、部、相
 桃太郎 日本、少、女、醫、ノ、イ、テ、及、レ、リ、類、桃、ノ、醫、ノ、双、倚、ノ、各、内、部、相

六アワタカハ道韞ハ更ニ別ノ見ニテチ作り、一未若柳也因風起ト連メタリ

傳記。
(王凝之) *上文参考。
(謝世) 同上。
(謝明) 同上。

(東坡) 柳也。故事、三侯有ルモトシテ續瓶散設テ傳ヘルルハ、即チ

ルモノト一着目シテ置イカケ、マテソシテ詩ニ用マス内、早ク既ニ多ク云

フ者ニ先ニモシテハ、傳記ニ用マス内、早ク既ニ多ク云

右坡座賦詩。後筆之就。一坐嗔服。坡曰、予嘗

馬盼。馬安詩。參夢笑作絕句。有律心已下沾淚紫之語。坡曰、予嘗

見柳葉落波中。私謂可以入詩。偶未肯收拾。乃為此矣。

(參家) *上文参考。
(柳葉) 柳也。葉。○扇ノ形容。○又、魚ノ形容。○又、魚ノ形容。○又、魚ノ形容。

(柳葉) 柳也。葉。○扇ノ形容。○又、魚ノ形容。○又、魚ノ形容。○又、魚ノ形容。

(柳葉) 柳也。葉。○扇ノ形容。○又、魚ノ形容。○又、魚ノ形容。○又、魚ノ形容。

(柳葉) 柳也。葉。○扇ノ形容。○又、魚ノ形容。○又、魚ノ形容。○又、魚ノ形容。

(柳葉) 柳也。葉。○扇ノ形容。○又、魚ノ形容。○又、魚ノ形容。○又、魚ノ形容。

(柳葉) 柳也。葉。○扇ノ形容。○又、魚ノ形容。○又、魚ノ形容。○又、魚ノ形容。

(柳葉) 柳也。葉。○扇ノ形容。○又、魚ノ形容。○又、魚ノ形容。○又、魚ノ形容。

(柳葉) 柳也。葉。○扇ノ形容。○又、魚ノ形容。○又、魚ノ形容。○又、魚ノ形容。

(柳葉) 柳也。葉。○扇ノ形容。○又、魚ノ形容。○又、魚ノ形容。○又、魚ノ形容。

(柳葉) 柳也。葉。○扇ノ形容。○又、魚ノ形容。○又、魚ノ形容。○又、魚ノ形容。

(柳葉) 柳也。葉。○扇ノ形容。○又、魚ノ形容。○又、魚ノ形容。○又、魚ノ形容。

(柳葉) 柳也。葉。○扇ノ形容。○又、魚ノ形容。○又、魚ノ形容。○又、魚ノ形容。

(柳葉) 柳也。葉。○扇ノ形容。○又、魚ノ形容。○又、魚ノ形容。○又、魚ノ形容。

(柳葉) 柳也。葉。○扇ノ形容。○又、魚ノ形容。○又、魚ノ形容。○又、魚ノ形容。

(柳葉) 柳也。葉。○扇ノ形容。○又、魚ノ形容。○又、魚ノ形容。○又、魚ノ形容。

(柳葉) 柳也。葉。○扇ノ形容。○又、魚ノ形容。○又、魚ノ形容。○又、魚ノ形容。

(柳葉) 柳也。葉。○扇ノ形容。○又、魚ノ形容。○又、魚ノ形容。○又、魚ノ形容。

(柳葉) 柳也。葉。○扇ノ形容。○又、魚ノ形容。○又、魚ノ形容。○又、魚ノ形容。

(柳葉) 柳也。葉。○扇ノ形容。○又、魚ノ形容。○又、魚ノ形容。○又、魚ノ形容。

(柳葉) 柳也。葉。○扇ノ形容。○又、魚ノ形容。○又、魚ノ形容。○又、魚ノ形容。

(柳葉) 柳也。葉。○扇ノ形容。○又、魚ノ形容。○又、魚ノ形容。○又、魚ノ形容。

(柳葉) 柳也。葉。○扇ノ形容。○又、魚ノ形容。○又、魚ノ形容。○又、魚ノ形容。

(柳葉) 柳也。葉。○扇ノ形容。○又、魚ノ形容。○又、魚ノ形容。○又、魚ノ形容。

(柳葉) 柳也。葉。○扇ノ形容。○又、魚ノ形容。○又、魚ノ形容。○又、魚ノ形容。

(柳葉) 柳也。葉。○扇ノ形容。○又、魚ノ形容。○又、魚ノ形容。○又、魚ノ形容。

張仲素、燕子詩、
中思情然、
上、

燕頰

下、
引ク蟬史、
所後ニヨリテ、
鳳ヲ云フ語、

燕頰

ワカメノヒタヒ、
○ワカメノ類、
ヤウナヒタヒ、

燕頰

★上文参考、

燕頰

下、
引ク蟬史、
所後ニヨリテ、
鳳ヲ云フ語、
鳳ヲ云フ語、
鳳ヲ云フ語、

燕頰

下、
引ク蟬史、
所後ニヨリテ、
鳳ヲ云フ語、
鳳ヲ云フ語、
鳳ヲ云フ語、

燕頰

下、
引ク蟬史、
所後ニヨリテ、
鳳ヲ云フ語、
鳳ヲ云フ語、
鳳ヲ云フ語、

燕頰

下、
引ク蟬史、
所後ニヨリテ、
鳳ヲ云フ語、
鳳ヲ云フ語、
鳳ヲ云フ語、

燕頰

下、
引ク蟬史、
所後ニヨリテ、
鳳ヲ云フ語、
鳳ヲ云フ語、
鳳ヲ云フ語、

燕頰

下、
引ク蟬史、
所後ニヨリテ、
鳳ヲ云フ語、
鳳ヲ云フ語、
鳳ヲ云フ語、

燕頰

下、
引ク蟬史、
所後ニヨリテ、
鳳ヲ云フ語、
鳳ヲ云フ語、
鳳ヲ云フ語、

燕頰

下、
引ク蟬史、
所後ニヨリテ、
鳳ヲ云フ語、
鳳ヲ云フ語、
鳳ヲ云フ語、

燕頰

下、
引ク蟬史、
所後ニヨリテ、
鳳ヲ云フ語、
鳳ヲ云フ語、
鳳ヲ云フ語、

燕頰

下、
引ク蟬史、
所後ニヨリテ、
鳳ヲ云フ語、
鳳ヲ云フ語、
鳳ヲ云フ語、

燕頰

下、
引ク蟬史、
所後ニヨリテ、
鳳ヲ云フ語、
鳳ヲ云フ語、
鳳ヲ云フ語、

燕頰

下、
引ク蟬史、
所後ニヨリテ、
鳳ヲ云フ語、
鳳ヲ云フ語、
鳳ヲ云フ語、

燕頰

下、
引ク蟬史、
所後ニヨリテ、
鳳ヲ云フ語、
鳳ヲ云フ語、
鳳ヲ云フ語、

燕頰

下、
引ク蟬史、
所後ニヨリテ、
鳳ヲ云フ語、
鳳ヲ云フ語、
鳳ヲ云フ語、

燕頰

下、
引ク蟬史、
所後ニヨリテ、
鳳ヲ云フ語、
鳳ヲ云フ語、
鳳ヲ云フ語、

燕頰

燕頰

燕頰

燕頰

燕頰

燕頰

(燕窩) 同上。

(燕雀) 同上。

(燕蝠) 同上。

詩ニ本ワイテ云フ。即チ一ト蝙蝠トカケテ。...

(燕石) 同上。

(燕車) 同上。

(燕碑) 同上。

(燕石) 同上。

(燕石) 同上。

(燕石) 同上。

(燕石) 同上。

(燕石) 同上。

(燕石) 同上。

(燕石) 同上。

(燕石) 同上。

(燕石) 同上。

(燕石) 同上。

(燕石) 同上。

(燕石) 同上。

(燕石) 同上。

(燕石) 同上。

(燕石) 同上。

(燕石) 同上。

(燕石) 同上。

(燕石) 同上。

(燕石) 同上。

(燕石) 同上。

(燕石) 同上。

(燕石) 同上。

(燕石) 同上。

(燕石) 同上。

(燕石) 同上。

(燕石) 同上。

(燕石) 同上。

(上官殿之皇孫耳皇子) 聖德太子ノ

(上官太子) 同上、又ソ

(法王王) 同上、又ソ、四。

(耳聰皇子) 同上、又ソ、六。

(也後寺) 同上、又ソ

(定林寺) 同上、又ソ

(欽明天皇) 第二十九代ノ大日本帝國ノ天皇。

(敏達天皇) 第三十代ノ大日本帝國ノ天皇。

(武天皇) 第三十一代ノ大日本帝國ノ天皇。

(用明天皇) 第三十二代ノ大日本帝國ノ天皇。

(聖德太子) 本名。

(上官法王) 同上、又ソ、三。

(耳皇子) 同上、又ソ、五。

(中官寺) 同上、又ソ

(葛城寺) 同上、又ソ

(法興寺) 同上、又ソ

(蘇我馬子) 本名。

(蘇我稲目) 聖德太子ノ附隨臣。

(蘇我馬子) 聖德太子ノ父。

(蘇我稲目) 聖德太子ノ附隨臣。

(蘇我馬子) 聖德太子ノ父。

(厭戸皇子) 同上、又ソ

(法隆寺) 四天王寺ノハ

(橋本寺) 同上、又ソ

(元興寺) 同上、又ソ

(蘇我馬子) 本名。

(蘇我稲目) 聖德太子ノ附隨臣。

(蘇我馬子) 聖德太子ノ父。

(蘇我稲目) 聖德太子ノ附隨臣。

(蘇我馬子) 聖德太子ノ父。

(蘇我稲目) 聖德太子ノ附隨臣。

(蘇我馬子) 聖德太子ノ父。

物部守屋ノ子トクノ後カシタ。

(崇峻天皇) 第三十三代ノ大日本帝國ノ天皇。

(推古天皇) 第四十代ノ大日本帝國ノ天皇。

(天智天皇) 第四十一代ノ大日本帝國ノ天皇。

(天武天皇) 第四十二代ノ大日本帝國ノ天皇。

(聖德太子) 本名。

(蘇我馬子) 聖德太子ノ父。

(蘇我稲目) 聖德太子ノ附隨臣。

(蘇我馬子) 聖德太子ノ父。

(蘇我稲目) 聖德太子ノ附隨臣。

(蘇我馬子) 聖德太子ノ父。

(蘇我稲目) 聖德太子ノ附隨臣。

神武天皇ノ御宇ニシテ、百濟カラ佛像ヲ經論ナドカキテ...

聖德太子ノ御宇ニシテ、百濟カラ佛像ヲ經論ナドカキテ...

蘇我馬子ノ御宇ニシテ、百濟カラ佛像ヲ經論ナドカキテ...

蘇我稲目ノ御宇ニシテ、百濟カラ佛像ヲ經論ナドカキテ...

蘇我馬子ノ御宇ニシテ、百濟カラ佛像ヲ經論ナドカキテ...

蘇我稲目ノ御宇ニシテ、百濟カラ佛像ヲ經論ナドカキテ...

蘇我馬子ノ御宇ニシテ、百濟カラ佛像ヲ經論ナドカキテ...

蘇我稲目ノ御宇ニシテ、百濟カラ佛像ヲ經論ナドカキテ...

蘇我馬子ノ御宇ニシテ、百濟カラ佛像ヲ經論ナドカキテ...

蘇我稲目ノ御宇ニシテ、百濟カラ佛像ヲ經論ナドカキテ...

蘇我馬子ノ御宇ニシテ、百濟カラ佛像ヲ經論ナドカキテ...

蘇我稲目ノ御宇ニシテ、百濟カラ佛像ヲ經論ナドカキテ...

シテ天皇ヲ弒セシメ

ヲ殺シ、更ニマタ物部守屋ニテ攻メ、守屋

目ヲ殺シ、更ニマタ物部守屋ニテ攻メ、守屋

目ヲ殺シ、更ニマタ物部守屋ニテ攻メ、守屋

目ヲ殺シ、更ニマタ物部守屋ニテ攻メ、守屋

目ヲ殺シ、更ニマタ物部守屋ニテ攻メ、守屋

目ヲ殺シ、更ニマタ物部守屋ニテ攻メ、守屋

目ヲ殺シ、更ニマタ物部守屋ニテ攻メ、守屋

目ヲ殺シ、更ニマタ物部守屋ニテ攻メ、守屋

目ヲ殺シ、更ニマタ物部守屋ニテ攻メ、守屋

目ヲ殺シ、更ニマタ物部守屋ニテ攻メ、守屋

目ヲ殺シ、更ニマタ物部守屋ニテ攻メ、守屋

目ヲ殺シ、更ニマタ物部守屋ニテ攻メ、守屋

目ヲ殺シ、更ニマタ物部守屋ニテ攻メ、守屋

目ヲ殺シ、更ニマタ物部守屋ニテ攻メ、守屋

目ヲ殺シ、更ニマタ物部守屋ニテ攻メ、守屋

目ヲ殺シ、更ニマタ物部守屋ニテ攻メ、守屋

目ヲ殺シ、更ニマタ物部守屋ニテ攻メ、守屋

目ヲ殺シ、更ニマタ物部守屋ニテ攻メ、守屋

目ヲ殺シ、更ニマタ物部守屋ニテ攻メ、守屋

目ヲ殺シ、更ニマタ物部守屋ニテ攻メ、守屋

(近見重徳)

近見重徳、馬子ノ侍人。馬子ノ多ク、

(物部守屋)

物部守屋、物部守屋ノ子。物部守屋ノ子、

(中臣鎌子)

中臣鎌子、中臣鎌子ノ子。中臣鎌子ノ子、

(中臣勝海)

中臣勝海、中臣勝海ノ子。中臣勝海ノ子、

(司馬達)

司馬達、司馬達ノ子。司馬達ノ子、

(高麗僧)

高麗僧、高麗僧ノ子。高麗僧ノ子、

(善信尼)

善信尼、善信尼ノ子。善信尼ノ子、

(聖王)

聖王、聖王ノ子。聖王ノ子、

(聖明王)

聖明王、聖明王ノ子。聖明王ノ子、

(慧慈)

慧慈、慧慈ノ子。慧慈ノ子、

(慧善尼)

慧善尼、慧善尼ノ子。慧善尼ノ子、

(慧便)

慧便、慧便ノ子。慧便ノ子、

(慧威尼)

慧威尼、慧威尼ノ子。慧威尼ノ子、

(聖王)

聖王、聖王ノ子。聖王ノ子、

(聖明王)

聖明王、聖明王ノ子。聖明王ノ子、

(慧慈)

慧慈、慧慈ノ子。慧慈ノ子、

(慧善尼)

慧善尼、慧善尼ノ子。慧善尼ノ子、

(慧便)

慧便、慧便ノ子。慧便ノ子、

(慧威尼)

慧威尼、慧威尼ノ子。慧威尼ノ子、

(聖王)

聖王、聖王ノ子。聖王ノ子、

(聖明王)

聖明王、聖明王ノ子。聖明王ノ子、

(慧慈)

慧慈、慧慈ノ子。慧慈ノ子、

(慧善尼)

慧善尼、慧善尼ノ子。慧善尼ノ子、

(慧便)

慧便、慧便ノ子。慧便ノ子、

(慧威尼)

慧威尼、慧威尼ノ子。慧威尼ノ子、

(聖王)

聖王、聖王ノ子。聖王ノ子、

(聖明王)

聖明王、聖明王ノ子。聖明王ノ子、

目ヲ殺シ、更ニマタ物部守屋ニテ攻メ、守屋

目ヲ殺シ、更ニマタ物部守屋ニテ攻メ、守屋

目ヲ殺シ、更ニマタ物部守屋ニテ攻メ、守屋

目ヲ殺シ、更ニマタ物部守屋ニテ攻メ、守屋

目ヲ殺シ、更ニマタ物部守屋ニテ攻メ、守屋

目ヲ殺シ、更ニマタ物部守屋ニテ攻メ、守屋

飛鳥の有り、皇孫も今更、カノ太子ノ

(穴穂部間人) 同上、十五、用

神皇正統記イタト、上、皇孫ノ皇孫也。聖徳太子、未、日皇子

明太子ノ皇孫也。明太子ノ皇孫也。明太子ノ皇孫也。

皇孫ノ皇孫也。皇孫ノ皇孫也。皇孫ノ皇孫也。

皇孫ノ皇孫也。皇孫ノ皇孫也。皇孫ノ皇孫也。

皇孫ノ皇孫也。皇孫ノ皇孫也。皇孫ノ皇孫也。

皇孫ノ皇孫也。皇孫ノ皇孫也。皇孫ノ皇孫也。

皇孫ノ皇孫也。皇孫ノ皇孫也。皇孫ノ皇孫也。

皇孫ノ皇孫也。皇孫ノ皇孫也。皇孫ノ皇孫也。

皇孫ノ皇孫也。皇孫ノ皇孫也。皇孫ノ皇孫也。

皇孫ノ皇孫也。皇孫ノ皇孫也。皇孫ノ皇孫也。

皇孫ノ皇孫也。皇孫ノ皇孫也。皇孫ノ皇孫也。

皇孫ノ皇孫也。皇孫ノ皇孫也。皇孫ノ皇孫也。

皇孫ノ皇孫也。皇孫ノ皇孫也。皇孫ノ皇孫也。

皇孫ノ皇孫也。皇孫ノ皇孫也。皇孫ノ皇孫也。

皇孫ノ皇孫也。皇孫ノ皇孫也。皇孫ノ皇孫也。

皇孫ノ皇孫也。皇孫ノ皇孫也。皇孫ノ皇孫也。

皇孫ノ皇孫也。皇孫ノ皇孫也。皇孫ノ皇孫也。

皇孫ノ皇孫也。皇孫ノ皇孫也。皇孫ノ皇孫也。

皇孫ノ皇孫也。皇孫ノ皇孫也。皇孫ノ皇孫也。

皇孫ノ皇孫也。皇孫ノ皇孫也。皇孫ノ皇孫也。

皇孫ノ皇孫也。皇孫ノ皇孫也。皇孫ノ皇孫也。

皇孫ノ皇孫也。皇孫ノ皇孫也。皇孫ノ皇孫也。

「皇帝問侍臣。使人長史大禮禮。因高坐于五目大壇。朕欲承旨命、居
臨仲夏。思弘德化、聖被命。深氣至誠、遠脩朝貢。丹疑之
海表無寧。度、境內安樂。凡俗融和。故遣鴻臚寺掌客裴世清等、持宣
美朕有喜焉。稱臣比如古也。如列。并送土物。
始メテ玉造ノ海岸ニ建テタトコロ、出ルハ彼ニ渡ハレ、堂ハ小鳥ニ損傷セシメ、
ソノ小鳥即チキチヲクシモトテ、
（啄木鳥）同上、ソノ原名。
（法華經）聖德太子ノ故事。縁有ルモ、ソノ四。
（白膠木）聖德太子ノ故事。縁有ルモ、ソノ五。
（五信子木）同上、ソノ一各。
（勝軍木）同上、スレノ一各。
（寔法十七條）聖德太子ノ故事。縁有ルモ、ソノ六。
（寔法十七條）子ノ規
神武天皇紀一十二百六

（法華經）聖德太子ノ故事。縁有ルモ、ソノ四。
（白膠木）聖德太子ノ故事。縁有ルモ、ソノ五。
（五信子木）同上、ソノ一各。
（勝軍木）同上、スレノ一各。
（寔法十七條）聖德太子ノ故事。縁有ルモ、ソノ六。
（寔法十七條）子ノ規
神武天皇紀一十二百六

（寔法十七條）聖德太子ノ故事。縁有ルモ、ソノ六。
（寔法十七條）子ノ規
神武天皇紀一十二百六

（寔法十七條）聖德太子ノ故事。縁有ルモ、ソノ六。
（寔法十七條）子ノ規
神武天皇紀一十二百六

（寔法十七條）聖德太子ノ故事。縁有ルモ、ソノ六。
（寔法十七條）子ノ規
神武天皇紀一十二百六

（寔法十七條）聖德太子ノ故事。縁有ルモ、ソノ六。
（寔法十七條）子ノ規
神武天皇紀一十二百六

（寔法十七條）聖德太子ノ故事。縁有ルモ、ソノ六。
（寔法十七條）子ノ規
神武天皇紀一十二百六

（寔法十七條）聖德太子ノ故事。縁有ルモ、ソノ六。
（寔法十七條）子ノ規
神武天皇紀一十二百六

（寔法十七條）聖德太子ノ故事。縁有ルモ、ソノ六。
（寔法十七條）子ノ規
神武天皇紀一十二百六

（寔法十七條）聖德太子ノ故事。縁有ルモ、ソノ六。
（寔法十七條）子ノ規
神武天皇紀一十二百六

（寔法十七條）聖德太子ノ故事。縁有ルモ、ソノ六。
（寔法十七條）子ノ規
神武天皇紀一十二百六

（寔法十七條）聖德太子ノ故事。縁有ルモ、ソノ六。
（寔法十七條）子ノ規
神武天皇紀一十二百六

（寔法十七條）聖德太子ノ故事。縁有ルモ、ソノ六。
（寔法十七條）子ノ規
神武天皇紀一十二百六

（寔法十七條）聖德太子ノ故事。縁有ルモ、ソノ六。
（寔法十七條）子ノ規
神武天皇紀一十二百六

(虚空蔵菩薩) 同上、又

(六時堂) 同上、ソノ三。

(蓮池海堂) 同上、クノ前。

(寶堂) 同上、ソノ四。

(文珠菩薩) 同上、ソノ一。

(聖靈院) 同上、ソノ五。

(二像) 同上、ソノ二。大、

(南無佛太子) 同上、ソノ三。

(三昧堂) 同上、ソノ六。

(經書養堂) 同上、ソノ七。

(萬壽院) 同上、ソノ九。

(十一回觀世音) 同上、

(六社宮) 同上、ソノ十。

(敏達天皇) 同上、又ソノ

(寶藏) 同上、ソノ八。

(欽明天皇) 同上、ソノ一。

(推古天皇) 同上、又ソノ

(正觀音) 同上、ソノ

(崇峻天皇) 同上、又ソノ四。

(阿彌陀佛) 同上、ソノ本

(用明天皇) 同上、又ソノ

(三佛堂) 同上、ソノ一、二、三。

(釋迦如來) 同上、ソノ三體ノ本尊、ソノ一、二、三。

(史徳部向人) 同上、又ソノ

(文珠菩薩) 同上、又ソノ

(普賢菩薩) 同上、又ソノ

(勝曼院) 四天王寺附屬、

(三猿) 見ハル、向カハル、言ハルノニツノ猿。

(青白金剛) 同上、ソノ

(土塔會) 同上、ソノ

(四石) 四天王寺ニアル各

(影向石) 同上、ソノ四。

(轉法輪石) 同上、ソノ二。

(禮拜石) 同上、ソノ三。

(駒池) 四天王寺ニアル池。

(龜井水) 四天王寺ニア

(萬代池) 同上、又ソノ二。

(知利也多良利橋) 四天王寺ニアル橋。

(負良氏ニ施)

(法華院) 四天王寺ニ在

(藥院) 同上、又ソノ一。

(天王寺) 同上、又ソノ一。

(天王寺) 同上、又ソノ一。

(藥院) 同上、又ソノ一。

(法華院) 同上、又ソノ一。

(萬代池) 同上、又ソノ二。

(天王寺) 同上、又ソノ一。

(三猿) 同上、又ソノ

(四石) 同上、ソノ一。

(禮拜石) 同上、ソノ三。

(駒池) 同上、ソノ四。

(知利也多良利橋) 同上、ソノ一。

(藥院) 同上、又ソノ一。

(天王寺) 同上、又ソノ一。

(法華院) 同上、又ソノ一。

別當 (別當) 長官。

所 施療 寺

世に云はく、母を祀り、穢多の收容所ト為り。

瘡病院 (瘡病院) 音四天

悲田院 (悲田院) 音四天

收容所ト為り。

音四天、アツク病院。施療院ト
悲田院トノ別建テシク。貧民ニ

音四天、母を祀り、穢多の收容所ト為り。

音四天、母を祀り、穢多の收容所ト為り。

白石玉出水

同止、ソノ一、後拾遺集、前太政大臣、

同止、ソノ一、後拾遺集、前太政大臣、

