

山田美妙雜稿

世界名數大辭典 三

特別

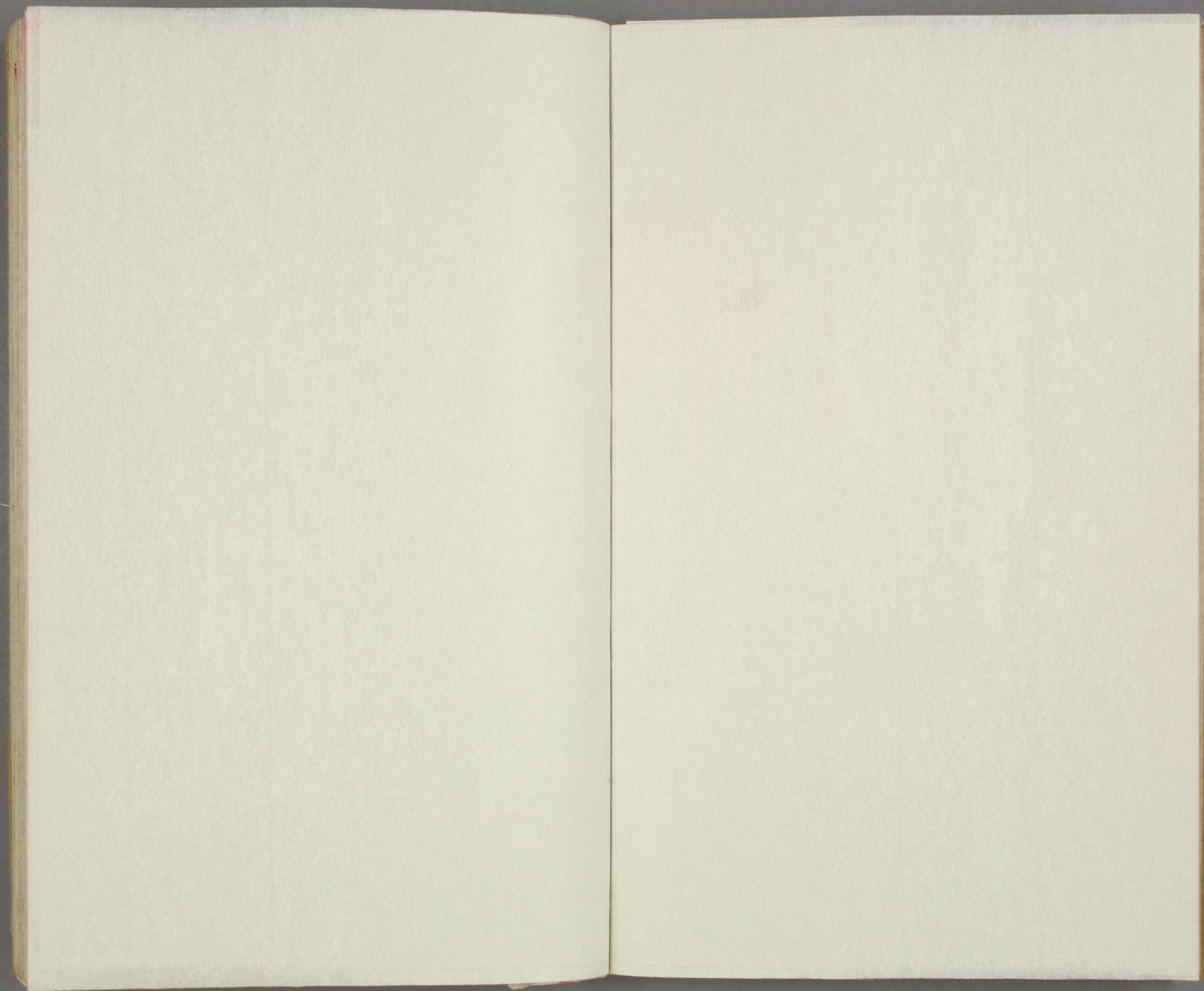
15

1664

12



15
1664
12



(天照皇太神) 同上、ソノニ。 西ノ方、
(宮室媛) 同上、ソノニ。 東
ノ方、ソノニ。

(素戔嗚尊) 同上、ソノニ。
(宇止彥命) 同上、ソノニ。

(道智) 同上、異名、ソノ
ニ。 信濃國、

(道行) 新羅、僧。 草薙劍、
ナシ、マウ、トシク

(諏訪大明神) 三十番
神、ソノ

(二日) 同上、ソノ、
家、テ、レ

(二日) 同上、ソノ、
家、テ、レ

(音賢聖菩薩) 本、
地、
三、
十、
番、
神、
ト、
シ、
テ、
レ

(氣比大明神) 三十番
神、
ノ、
ウ、
チ、
ソ、
ノ、
ニ、

(廣田大明神) 三十番
神、
ノ、
ウ、
チ、
ソ、
ノ、
ニ、

(四日) 同上、ソノ、
家、
テ、
レ

(氣比大明神) 三十番
神、
ノ、
ウ、
チ、
ソ、
ノ、
ニ、

(阿彌陀如來) 本、
地、
三、
十、
番、
神、
ト、
シ、
テ、
レ

(氣多大明神) 三十番
神、
ノ、
ウ、
チ、
ソ、
ノ、
ニ、

(正觀音) 同上、又、
別、
ニ、
テ、
タ、
ク、
佛、

(阿彌陀如來) 本、
地、
三、
十、
番、
神、
ト、
シ、
テ、
レ

(江文大明神) 三十番
神、
ノ、
ウ、
チ、
ソ、
ノ、
ニ、

(六日) 同上、ソノ、
家、
テ、
レ

(十一日) 同上、ソノ、
家、
テ、
レ

(七日) 同上、ソノ、
家、
テ、
レ

(三萬燈明佛) 本、
地、
三、
十、
番、
神、
ト、
シ、
テ、
レ

(八日) 同上、ソノ、
家、
テ、
レ

(釋迦天) 本、
地、
三、
十、
番、
神、
ト、
シ、
テ、
レ

(九日) 同上、ソノ、
家、
テ、
レ

(不動明王) 本、
地、
三、
十、
番、
神、
ト、
シ、
テ、
レ

(十助) 同上、ソノ、
家、
テ、
レ

(天照皇太神) 三十番
神、
ノ、
ウ、
チ、
ソ、
ノ、
ニ、

(阿彌陀如來) 本、
地、
三、
十、
番、
神、
ト、
シ、
テ、
レ

(八幡大明神) 三十番
神、
ノ、
ウ、
チ、
ソ、
ノ、
ニ、

(日大如來) 本、
地、
三、
十、
番、
神、
ト、
シ、
テ、
レ

(阿彌陀如來) 本、
地、
三、
十、
番、
神、
ト、
シ、
テ、
レ

(正觀音) 本、
地、
三、
十、
番、
神、
ト、
シ、
テ、
レ

(十一日) 同上、ソノ、
家、
テ、
レ

(十二日) 同上、ソノ、
家、
テ、
レ

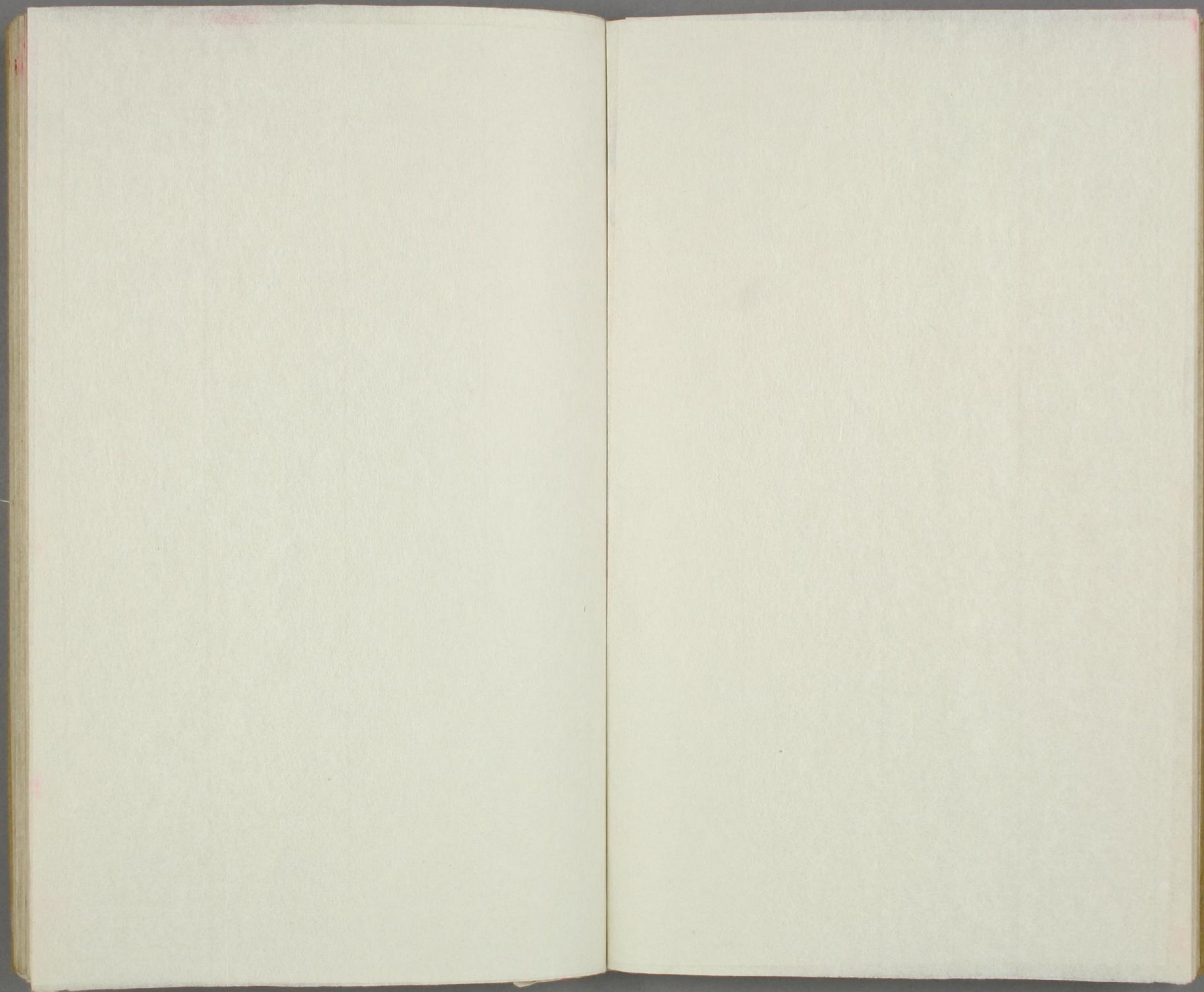
(正觀音) 本、
地、
三、
十、
番、
神、
ト、
シ、
テ、
レ

(松尾大明神) 三十番
神、
ノ、
ウ、
チ、
ソ、
ノ、
ニ、

(加茂大明神) 三十番
神、
ノ、
ウ、
チ、
ソ、
ノ、
ニ、

(加茂大明神) 三十番
神、
ノ、
ウ、
チ、
ソ、
ノ、
ニ、

241



(十三日) 同上、ソノ穴テ
 (大原大明神) 三十五番神、大原野、
 (導師如來) 本地垂迹トシテ大原大明神ニ侍カ
 (李良) 大和國、
 (大明神ニ侍カ) 穴テ
 (十六日) 同上、ソノ穴テ
 (十七日) 同上、ソノ穴テ
 (小比叡權現) 三十五番神、ソノ穴テ
 (十八日) 同上、ソノ穴テ
 (聖眞子權現) 三十五番神、志賀權現、
 (阿彌陀如來) 佛徒カ穴テ
 (二十日) 同上、ソノ穴テ
 (八王子權現) 三十五番神、ソノ穴テ
 (千手觀世音) 佛徒カ穴テ
 (二十一日) 同上、ソノ穴テ
 (稻荷大明神) 三十五番神、伊賀、
 (正觀音) 本地垂迹トシテ住吉大明神ニ侍カ
 (二十四日) 同上、ソノ穴テ
 (赤山大明神) 三十五番神、赤山、
 (二十五日) 同上、ソノ穴テ
 (二十六日) 同上、ソノ穴テ
 (三上大明神) 三十五番神、三上山、
 (千手觀音) 本地垂迹トシテ三上大明神ニ侍カ
 (十四日) 同上、ソノ穴テ
 (春日大明神) 三十五番神、
 (釋迦如來) 本地垂迹トシテ春日
 (正觀音) 本地垂迹トシテ三上大明神ニ侍カ
 (十九日) 同上、ソノ穴テ
 (客人權現) 三十五番神、
 (十一日) 同上、ソノ穴テ
 (二十一日) 同上、ソノ穴テ
 (二十二日) 同上、ソノ穴テ
 (二十三日) 同上、ソノ穴テ
 (祇園大明神) 三十五番神、
 (牛頭天王) 本地垂迹トシテ祇園大明神ニ侍カ
 (健部大明神) 三十五番神、
 (阿彌陀如來) 本地垂迹トシテ阿彌陀如來ニ侍カ
 (二十七日) 同上、ソノ穴テ
 (二十日) 同上、ソノ穴テ
 (八王子權現) 三十五番神、
 (千手觀世音) 佛徒カ穴テ
 (二十四日) 同上、ソノ穴テ
 (赤山大明神) 三十五番神、
 (二十五日) 同上、ソノ穴テ
 (二十六日) 同上、ソノ穴テ
 (三上大明神) 三十五番神、
 (千手觀音) 本地垂迹トシテ三上大明神ニ侍カ
 (十四日) 同上、ソノ穴テ
 (春日大明神) 三十五番神、
 (釋迦如來) 本地垂迹トシテ春日
 (正觀音) 本地垂迹トシテ三上大明神ニ侍カ
 (十九日) 同上、ソノ穴テ
 (客人權現) 三十五番神、
 (十一日) 同上、ソノ穴テ
 (二十一日) 同上、ソノ穴テ
 (二十二日) 同上、ソノ穴テ
 (二十三日) 同上、ソノ穴テ
 (祇園大明神) 三十五番神、
 (牛頭天王) 本地垂迹トシテ祇園大明神ニ侍カ
 (健部大明神) 三十五番神、
 (阿彌陀如來) 本地垂迹トシテ阿彌陀如來ニ侍カ
 (二十七日) 同上、ソノ穴テ

兵主大明神 三十箇神ノウチ、ソノ二十八。

不動明王 本地垂迹トシテ、侍従カ兵主大明神

天日命 同上、ソノ二十九日

天伊布魂命 同上、ソノ三十日

天少彥根命 同上、ソノ三十一文字

天日御魂命 同上、ソノ三十二天

天伊布志満命 同上、ソノ三十三天

天少彥根命 同上、ソノ三十四天

天伊布志満命 同上、ソノ三十五天

天少彥根命 同上、ソノ三十六天

天伊布志満命 同上、ソノ三十七天

天少彥根命 同上、ソノ三十八天

天伊布志満命 同上、ソノ三十九天

天少彥根命 同上、ソノ四十天

天伊布志満命 同上、ソノ四十一天

天少彥根命 同上、ソノ四十二天

天伊布志満命 同上、ソノ四十三天

天少彥根命 同上、ソノ四十四天

天伊布志満命 同上、ソノ四十五天

天少彥根命 同上、ソノ四十六天

天伊布志満命 同上、ソノ四十七天

天少彥根命 同上、ソノ四十八天

天伊布志満命 同上、ソノ四十九天

天少彥根命 同上、ソノ五十天

天伊布志満命 同上、ソノ五十一天

天少彥根命 同上、ソノ五十二天

天伊布志満命 同上、ソノ五十三天

天少彥根命 同上、ソノ五十四天

天日御魂命 同上、ソノ二十九日

天伊布魂命 同上、ソノ三十日

天少彥根命 同上、ソノ三十一文字

天日御魂命 同上、ソノ三十二天

天伊布志満命 同上、ソノ三十三天

天少彥根命 同上、ソノ三十四天

二十八日 同上、ソノ二十九日

苗代大明神 三十箇神

土備大明神 三十箇神

土佐大明神 三十箇神

二十二神 同上カラ降

天日御魂命 同上、ソノ二十九日

天伊布魂命 同上、ソノ三十日

天少彥根命 同上、ソノ三十一文字

天日御魂命 同上、ソノ三十二天

天伊布志満命 同上、ソノ三十三天

天少彥根命 同上、ソノ三十四天

天伊布志満命 同上、ソノ三十五天

天少彥根命 同上、ソノ三十六天

天伊布志満命 同上、ソノ三十七天

天少彥根命 同上、ソノ三十八天

天伊布志満命 同上、ソノ三十九天

天少彥根命 同上、ソノ四十天

天伊布志満命 同上、ソノ四十一天

天少彥根命 同上、ソノ四十二天

天伊布志満命 同上、ソノ四十三天

天少彥根命 同上、ソノ四十四天

天伊布志満命 同上、ソノ四十五天

天少彥根命 同上、ソノ四十六天

天伊布志満命 同上、ソノ四十七天

天少彥根命 同上、ソノ四十八天

天伊布志満命 同上、ソノ四十九天

天少彥根命 同上、ソノ五十天

(九) 管夷吾 (一〇) 鄒高 (一一) 公孫高 (一二) 蕭何 (一三) 伊尹 (一四) 傅成 (一五) 太
 公望 (一六) 仲山甫 (一七) 李子勣 (一八) 虞世南 (一九) 杜預 (二〇) 張華 (二一)
 洋祐 (二二) 楊雄 (二三) 陳寔 (二四) 班固 (二五) 桓子 (二六) 鄭玄 (二七) 韓
 武 (二八) 倪實 (二九) 董仲舒 (三〇) 支公物 (三一) 賈誼 (三二) 叔孫通 (三三) 孫
 四段 (三三) 賢聖王障子
 (部參考)
 (杜) 晦 (同上、ソ、二五)
 (濠) 瑗 (同上、ソ、六)
 (管) 夷五 (同上、ソ、九)
 (蕭) 何 (同上、ソ、一四)
 (太) 公望 (同上、ソ、一五)
 (虞) 世南 (同上、ソ、一八)
 (仲) 山甫 (同上、ソ、一六)
 (杜) 預 (同上、ソ、一九)
 (易) 匡 (同上、ソ、二二)
 (伊) 尹 (同上、ソ、一七)
 (鄒) 高 (同上、ソ、一四)
 (張) 良 (同上、ソ、一七)
 (魏) 徵 (同上、ソ、一四)
 (馬) 周 (同上、ソ、一四)
 (班) 固 (同上、ソ、一五)
 (支) 公物 (同上、ソ、三一)
 (賈) 誼 (同上、ソ、三二)
 (叔) 孫通 (同上、ソ、三三)
 (孫) 四段 (同上、ソ、三三)
 (鄭) 玄 (同上、ソ、二七)
 (張) 華 (同上、ソ、二一)
 (傅) 成 (同上、ソ、一五)
 (伊) 尹 (同上、ソ、一七)
 (杜) 預 (同上、ソ、一九)
 (仲) 山甫 (同上、ソ、一六)
 (伊) 尹 (同上、ソ、一七)
 (鄒) 高 (同上、ソ、一四)
 (張) 華 (同上、ソ、二一)
 (傅) 成 (同上、ソ、一五)
 (伊) 尹 (同上、ソ、一七)
 (鄒) 高 (同上、ソ、一四)
 (張) 華 (同上、ソ、二一)
 (傅) 成 (同上、ソ、一五)
 (伊) 尹 (同上、ソ、一七)
 (鄒) 高 (同上、ソ、一四)
 (張) 華 (同上、ソ、二一)
 (傅) 成 (同上、ソ、一五)
 (伊) 尹 (同上、ソ、一七)

彼界ノ六天タル (一) 四天王天、(二) 忉利天、(三) 須彌摩訶天、(四) 兜率陀天、(五) 色界
 變化天、(六) 他化自在天、及ヒマ思ノ十八天タル (一) 梵天、(二) 梵輔天、(三)
 大梵天、(四) 少天、(五) 無量天、(六) 支天、(七) 淨天、(八) 無量淨天、
 (九) 徧淨天、(一〇) 福生天、(一一) 福受天、(一二) 廣果天、(一三) 無相天、(一四) 無
 天、(一五) 無執天、(一六) 善貝天、(一七) 善現天、(一八) 色界天、(一九) 無色界
 非想天、(二〇) 空無處天、(二一) 識無處天、(二二) 無處天、(二三) 無處有處天、(二四) 非想非
 (九) 想陰盡天、(十) 全體ヲ得クハサテトナヘ。 * 三十四天、羊參考。 * 三十三天、羊參考。 *
 (四) 天王天、(五) 三十三天、(六) 忉利天、(七) 須彌摩訶天、(八) 兜率陀天、(九) 色界
 變化天、(十) 他化自在天、(十一) 梵天、(十二) 梵輔天、(十三) 大梵天、(十四) 少天、
 (十五) 無量天、(十六) 支天、(十七) 淨天、(十八) 無量淨天、(十九) 徧淨天、
 (二十) 福生天、(二十一) 福受天、(二十二) 廣果天、(二十三) 無相天、(二十四) 無
 天、(二十五) 無執天、(二十六) 善貝天、(二十七) 善現天、(二十八) 色界天、(二十九) 無色界
 非想天、(三十) 空無處天、(三十一) 識無處天、(三十二) 無處天、(三十三) 無處有處天、
 (三十四) 非想非想陰盡天、(三十五) 全體ヲ得クハサテトナヘ。 * 三十四天、羊參考。 *
 (四) 天王天、(五) 三十三天、(六) 忉利天、(七) 須彌摩訶天、(八) 兜率陀天、(九) 色界
 變化天、(十) 他化自在天、(十一) 梵天、(十二) 梵輔天、(十三) 大梵天、(十四) 少天、
 (十五) 無量天、(十六) 支天、(十七) 淨天、(十八) 無量淨天、(十九) 徧淨天、
 (二十) 福生天、(二十一) 福受天、(二十二) 廣果天、(二十三) 無相天、(二十四) 無
 天、(二十五) 無執天、(二十六) 善貝天、(二十七) 善現天、(二十八) 色界天、(二十九) 無色界
 非想天、(三十) 空無處天、(三十一) 識無處天、(三十二) 無處天、(三十三) 無處有處天、
 (三十四) 非想非想陰盡天、(三十五) 全體ヲ得クハサテトナヘ。 * 三十四天、羊參考。 *

五(管夷吾) 二(鄒高) 二(公孫橋) 二(蕭何) 二(伊尹) 二(傅茂) 二(五)太
 公望 二(六)仲山甫 二(七)李青 二(八)盧世南 二(九)杜預 二(一〇)張華 二(一一)太
 洋祐 二(一二)楊雄 二(一三)陳宣定 二(一四)班固 二(一五)桓榮 二(一六)鄭玄 二(一七)蔡
 武 二(一八)倪寬 二(一九)董仲舒 二(二〇)支羽 二(二一)賈誼 二(二二)叔孫通 二(二三)蔡
 四段 二(二四)賈聖王 障子
 二(二五) 二(二六) 二(二七) 二(二八) 二(二九) 二(三〇) 二(三一) 二(三二) 二(三三) 二(三四)
 二(三五) 二(三六) 二(三七) 二(三八) 二(三九) 二(四〇) 二(四一) 二(四二) 二(四三) 二(四四)
 二(四五) 二(四六) 二(四七) 二(四八) 二(四九) 二(五〇) 二(五一) 二(五二) 二(五三) 二(五四)

彼界ノ六天タル(一)四天王天、(二)忉利天、(三)須彌摩訶天、(四)兜率陀天、(五)樂
 變化天、(六)他化自在天、及ヒ色界ノ十八天タル(一)梵天、(二)梵輔天、(三)
 大梵天、(四)少光天、(五)無量光天、(六)光音天、(七)少淨天、(八)無量淨天、
 (九)徧淨天、(一〇)福生天、(一一)福愛天、(一二)廣果天、(一三)無相天、(一四)無煩
 天、(一五)無熱天、(一六)喜見天、(一七)喜明天、(一八)色究竟天、及ヒ無色界
 ノ九天タル(一)空無邊處天、(二)識無邊處天、(三)無處有處天、(四)非想非
 非想天、(五)不廻心天、(六)受陰還守天、(七)受陰盡天、(八)想陰還守天、
 (九)想陰盡天、(十)全體ヲ併サセテトトナシ、
 三十三天ノウチナ、ソノ一、
 四天王天、
 切利天、
 三十三天
 佛敎ヲ云フ

(支羽)

成、(二五)太
張、(二六)獲
中、(二七)獲
上、(二八)獲
上、(二九)獲
上、(三〇)獲

同上、(三一)獲
同上、(三二)獲

同上、(三三)獲
同上、(三四)獲

同上、(三五)獲
同上、(三六)獲

同上、(三七)獲
同上、(三八)獲

同上、(三九)獲

一 佛教たるヲ
天、(一)三十三
天、(二)三十三
天、(三)三十三
天、(四)三十三
天、(五)三十三
天、(六)三十三
天、(七)三十三
天、(八)三十三
天、(九)三十三
天、(十)三十三
天、(十一)三十三
天、(十二)三十三
天、(十三)三十三
天、(十四)三十三
天、(十五)三十三
天、(十六)三十三
天、(十七)三十三
天、(十八)三十三
天、(十九)三十三
天、(二十)三十三
天、(二十一)三十三
天、(二十二)三十三
天、(二十三)三十三
天、(二十四)三十三
天、(二十五)三十三
天、(二十六)三十三
天、(二十七)三十三
天、(二十八)三十三
天、(二十九)三十三
天、(三十)三十三
天、(三十一)三十三
天、(三十二)三十三
天、(三十三)三十三
天、(三十四)三十三
天、(三十五)三十三
天、(三十六)三十三
天、(三十七)三十三
天、(三十八)三十三
天、(三十九)三十三
天、(四十)三十三
天、(四十一)三十三
天、(四十二)三十三
天、(四十三)三十三
天、(四十四)三十三
天、(四十五)三十三
天、(四十六)三十三
天、(四十七)三十三
天、(四十八)三十三
天、(四十九)三十三
天、(五十)三十三
天、(五十一)三十三
天、(五十二)三十三
天、(五十三)三十三
天、(五十四)三十三
天、(五十五)三十三
天、(五十六)三十三
天、(五十七)三十三
天、(五十八)三十三
天、(五十九)三十三
天、(六十)三十三
天、(六十一)三十三
天、(六十二)三十三
天、(六十三)三十三
天、(六十四)三十三
天、(六十五)三十三
天、(六十六)三十三
天、(六十七)三十三
天、(六十八)三十三
天、(六十九)三十三
天、(七十)三十三
天、(七十一)三十三
天、(七十二)三十三
天、(七十三)三十三
天、(七十四)三十三
天、(七十五)三十三
天、(七十六)三十三
天、(七十七)三十三
天、(七十八)三十三
天、(七十九)三十三
天、(八十)三十三
天、(八十一)三十三
天、(八十二)三十三
天、(八十三)三十三
天、(八十四)三十三
天、(八十五)三十三
天、(八十六)三十三
天、(八十七)三十三
天、(八十八)三十三
天、(八十九)三十三
天、(九十)三十三
天、(九十一)三十三
天、(九十二)三十三
天、(九十三)三十三
天、(九十四)三十三
天、(九十五)三十三
天、(九十六)三十三
天、(九十七)三十三
天、(九十八)三十三
天、(九十九)三十三
天、(一百)三十三

アキチ
文公
同上、(三十一)獲

カキ
貴誼
同上、(三十一)獲

シキ
叔孫通
同上、(三十一)獲

須臾摩訶天 同上、ソノ三。
他代自在天 同上、ソノ六。
樂變化天 同上、ソノ五。
梵衆天 同上、ソノ七。
大梵天 同上、ソノ九。
非想非非想天 同上、

少光天 同上、ソノ八。
無量光天 同上、ソノ十一。
無量淨天 同上、ソノ十四。
徧淨天 同上、ソノ十五。
福生天 同上、ソノ十六。
少淨天 同上、ソノ十七。
無想天 同上、ソノ十九。
善見天 同上、ソノ二十。

無量淨天 同上、ソノ十四。
徧淨天 同上、ソノ十五。
福生天 同上、ソノ十六。
無想天 同上、ソノ十九。
善見天 同上、ソノ二十。
空無邊處天 同上、ソノ二十五。

無煩天 同上、ソノ二十。
善現天 同上、ソノ二十三。
色究竟天 同上、ソノ二十八。
識無邊處天 同上、ソノ三十一。
非想非非想天 同上、

無處有處天 同上、ソノ三十七。
不廻心鈍天 同上、ソノ三十九。
又陰盡天 同上、ソノ三十三。
又陰盡天 同上、ソノ三十三。

又陰盡天 同上、ソノ三十三。
又陰盡天 同上、ソノ三十三。
又陰盡天 同上、ソノ三十三。
又陰盡天 同上、ソノ三十三。

又陰盡天 同上、ソノ三十三。
又陰盡天 同上、ソノ三十三。
又陰盡天 同上、ソノ三十三。
又陰盡天 同上、ソノ三十三。

又陰盡天 同上、ソノ三十三。
又陰盡天 同上、ソノ三十三。
又陰盡天 同上、ソノ三十三。
又陰盡天 同上、ソノ三十三。

又陰盡天 同上、ソノ三十三。
又陰盡天 同上、ソノ三十三。
又陰盡天 同上、ソノ三十三。
又陰盡天 同上、ソノ三十三。

又陰盡天 同上、ソノ三十三。
又陰盡天 同上、ソノ三十三。
又陰盡天 同上、ソノ三十三。
又陰盡天 同上、ソノ三十三。

又陰盡天 同上、ソノ三十三。
又陰盡天 同上、ソノ三十三。
又陰盡天 同上、ソノ三十三。
又陰盡天 同上、ソノ三十三。

又陰盡天 同上、ソノ三十三。
又陰盡天 同上、ソノ三十三。
又陰盡天 同上、ソノ三十三。
又陰盡天 同上、ソノ三十三。

現形 岩ノ上ニ坐シテ、身後カラハ内支ノ發射スル形ヲ現ハシ、
遊戯觀音 同上、ソノ四。
現形 左ノ片膝ヲシテ、右ノ手ハ

持經觀音 同上、ソノ二。
現形 岩ノ上ニ坐シテ、身後カラハ内支ノ發射スル形ヲ現ハシ、
圓光觀音 同上、ソノ三。

現形 岩ノ上ニ坐シテ、身後カラハ内支ノ發射スル形ヲ現ハシ、
現形 岩ノ上ニ坐シテ、身後カラハ内支ノ發射スル形ヲ現ハシ、
現形 岩ノ上ニ坐シテ、身後カラハ内支ノ發射スル形ヲ現ハシ、

現形 岩ノ上ニ坐シテ、身後カラハ内支ノ發射スル形ヲ現ハシ、
現形 岩ノ上ニ坐シテ、身後カラハ内支ノ發射スル形ヲ現ハシ、
現形 岩ノ上ニ坐シテ、身後カラハ内支ノ發射スル形ヲ現ハシ、

平觀 心先テタ意ヲ高シク

白衣觀音 同上ノ五

白衣 觀音ヲ被リ、岩ノ上ニ柔ラカイ

蓮花觀音 蓮花ニ坐シ、正シク合掌スル

瀧見觀音 同上ノ三

白衣 正シク合掌スル形ヲ現ハサレ、即チ

施樂觀音 同上ノ二

現形 池ノ中ノ岩ノ上ニ滿坐シ、右ノ手ヲアケテ右ノ額

魚籃觀音 同上ノ九

現形 兩手ハ左右カラ打テ、下腹ノアタリテ

現形 坐リ、右ノ手ニ

水月觀音 同上ノ十

德王觀音 同上ノ十

現形 坐リ、右ノ手ニ

青頭觀音 同上ノ十一

現形 一解ノ蓮華ニ、ソレヲ舟トシテ、ソノ上ニ坐シ、

現形 水ノ上ノ蓮華ニ、一解ニ、左ノ片膝ヲソシテ、坐

延寶觀音 同上ノ十二

現形 右ノ膝ヲ上ニテ、山ノ形ニ、即チ

現形 左ノ膝ヲ上ニテ、山ノ形ニ、即チ

延寶觀音 同上ノ十二

現形 右ノ膝ヲ上ニテ、山ノ形ニ、即チ

現形 左ノ膝ヲ上ニテ、山ノ形ニ、即チ

延寶觀音 同上ノ十二

現形 右ノ膝ヲ上ニテ、山ノ形ニ、即チ

現形 左ノ膝ヲ上ニテ、山ノ形ニ、即チ

延寶觀音 同上ノ十二

現形 右ノ膝ヲ上ニテ、山ノ形ニ、即チ

現形 左ノ膝ヲ上ニテ、山ノ形ニ、即チ

延寶觀音 同上ノ十二

現形 右ノ膝ヲ上ニテ、山ノ形ニ、即チ

現形 左ノ膝ヲ上ニテ、山ノ形ニ、即チ

延寶觀音 同上ノ十二

現形 右ノ膝ヲ上ニテ、山ノ形ニ、即チ

現形 左ノ膝ヲ上ニテ、山ノ形ニ、即チ

延寶觀音 同上ノ十二

現形 右ノ膝ヲ上ニテ、山ノ形ニ、即チ

現形 左ノ膝ヲ上ニテ、山ノ形ニ、即チ

延寶觀音 同上ノ十二

253

延寶觀音

阿摩提觀音(河上)の

現形)左ノ膝ヲミテ、山ノ上ニ坐シ、襦サマニ右ノ

現形)岩ノ上ニ坐シ、打テ置キ、形

子現)長沙ノ天ニ依テ

現形)方ヲ見ヤリ、両手ノ

現形)岩ノ上ニ坐シ、

セ、キヲアラハサスハカリニシテ坐ツタモノ。

現形)蓮華ノ上ニ坐シテ、

現形)右ノ手ヲ袖ノ下

現形)水上ニ浮イタ、

現形)眞祥記ノ夜トシテ、

現形)本ノ手ヲ袖ノ下

現レタモノ杯

多羅尊觀音(同上)

現形)ミテ胸ニシテ、

左ノ袖ノアタリニカヨテ、

現形)袖ノ左右カテ、

現形)持テ、左ノ手ハ

蛤蚌觀音(同上)

現形)袖ノ左カテ、

現形)持テ、左ノ手ハ

サレ、即チ其羅羅身ニ

六時觀音(同上)

現形)持テ、左ノ手ハ

袖ニカクシ、

現形)着テ、

現形)持テ、

即チ居キ身ニ

現形)着テ、

現形)持テ、

現形)向キ、且袖ノ

現形)着テ、

現形)持テ、

馬印觀音(同上)

現形)着テ、

現形)持テ、

唐ノ高宗皇帝ノ元年

八尊觀音(同上)

現形)持テ、

現形)左ノ膝ヲミテ、

現形)水ノ上ニ浮カテ、

現形)持テ、

現形)右ノ膝ヲミテ、

現形)水ノ上ニ浮カテ、

現形)持テ、

現形)水ノ上ニ浮カテ、

現形)持テ、

現形)持テ、

現形)持テ、

現形)持テ、

現形)持テ、

現形)持テ、

現形)持テ、

現形)持テ、

現形)持テ、

現形)持テ、

現形)持テ、

現形)持テ、

現形)持テ、

現形)持テ、

現形)持テ、

現形)持テ、

現形)持テ、

現形)持テ、

現形)持テ、

現形)持テ、

現形)持テ、

現形)持テ、

現形)持テ、

現形)持テ、

現形)持テ、

現形)持テ、

現形)持テ、

現形)持テ、

現形)持テ、

現形)持テ、

現形)持テ、

現形)持テ、

神虎ヲ誦シテ湧カセタ
ル云フモ。

(三十六箇) 卷尾山ニアル各所。 三十六ト数ラ

(八峰) 卷尾山ニアル各所。 卷尾山ノ別

(河内國) 八ト数ニシテノ峰。 同六ノ

長五尺ニ寸ノ座像。 然レ文及ヒ松王ト云フニハ、法師カ一刀ニ禮ノ式ヲモテ彫

刻レタトク傳復。 寺王ノハ聖武天皇ノ建之。 行基ノ前眼。

城天皇ノ勅願テ向保親王ガソノ堂宇ヲ再建。 龜院) 阿保親王ノ子、

管。 仰シ堂宇ハ 廢廢シタル。 在宇業平) 葛井寺ノ

(松王) 同上ノ

法華寺) 西國三十三觀音ノ一ノウチ、ソノ二。 律宗ノ同寺領ニ百ニ

觀音) 十石。 支那皇后ノ建之。 龍光寺觀音) 西國三十三觀音ノ一ノウチ、ソノ七。 大和

智天皇ノ勅願所。 義開僧正ノ開基。 龍光寺觀音) 西國三十三觀音ノ一ノウチ、ソノ七。 大和

(同寺) 同本寺ノ名。

如音輪觀音) 同上、ソノ本尊。 弓前道

音) 大和國、城上郡。 同寺領五百石。

(泊瀬山) 觀音ノ山トシテ。 長谷寺

(十一箇觀音) 同上、ソノ本尊。 長二丈六尺。 像

主カカ協力シテ佛像ヲ刻シ、ヤカテ天ニ奉ル。 五月ノ月、開眼カ行サレ、

九年九月、尊師佛也、釋尊ノ像上ニシテ、世長カ行サレ、

(天智天皇) 龍蓋寺觀音ノ

(法道仙人) 別稱。

(序前大臣) 長谷寺觀音ヲ作成サ

(松王) 同上、ソノ

(四十八滝) 卷尾山ニアル各所。 四十ト数ニシテノ滝

(植尾山) 卷尾山ノ別

(同瑠璃寺) 同上ノ

(松王) 葛井寺觀音ノ一ノウチ、ソノ

(阿保親王) 葛井寺建

(聖武天皇) 葛井寺建

(松王) 葛井寺觀音ノ一ノウチ、ソノ

(阿保親王) 葛井寺建

(聖武天皇) 葛井寺建

(龍光寺觀音) 西國三十三觀音ノ一ノウチ、ソノ七。 大和

(同本寺) 龍蓋寺ノ古名。 一。 同本寺ノ名。

(往來山) 同本寺ノアル也ノ丘陵ノ古

(長谷寺觀音) 西國三

(神樂院) 院号。

(德道上人) 長谷寺觀

(松王) 長谷寺觀音

(南圓堂觀音) 西國三十三觀音ノ一ノウチ、ソノ九。 大

和國、興福寺内。 神武天皇行

和國、興福寺内。 神武天皇行

和國、興福寺内。 神武天皇行

和國、興福寺内。 神武天皇行

和國、興福寺内。 神武天皇行

和國、興福寺内。 神武天皇行

和國、興福寺内。 神武天皇行

和國、興福寺内。 神武天皇行

和國、興福寺内。 神武天皇行

二十四年、延喜天皇御宇、弘仁四年藤原冬嗣加左衛門建之。藤原淡海五世
 (不二王) 延喜天皇御宇、南園寺建立有。藤原淡海五世
 (御至戸寺觀音) 西園三十三觀音ノウチ、ソノヤ。藤原内膳ノ子。延喜九年
 (醍醐寺觀音) 山坂園、宇治郡。西園三十三觀音ノウチ、ソノヤ。同寺領、四十八石。
 (高峯山) 同六、又ソノ。醍醐、朱雀、村上三天皇勸願ノ寺。
 (如夏輪觀音) 同六、又ソノ。醍醐、朱雀、村上三天皇勸願ノ寺。
 (正法寺) 同六、又ソノ。醍醐、朱雀、村上三天皇勸願ノ寺。
 (石山寺觀音) 同六、又ソノ。醍醐、朱雀、村上三天皇勸願ノ寺。
 (千手觀音) 同六、又ソノ。醍醐、朱雀、村上三天皇勸願ノ寺。
 (笠取山) 同六、又ソノ。醍醐、朱雀、村上三天皇勸願ノ寺。

如夏輪觀音 同六、又ソノ。醍醐、朱雀、村上三天皇勸願ノ寺。
 真推法師 又唯識ヲ南大寺ニ於テ修シ、仁和三年傳法
 阿闍梨ノ位ヲ受テ、貞觀寺ノ座主ナリ、備正ニ任ヤシ、延喜九年
 七月、同日ニ入寂セタ。年七十八。

(石間寺觀音) 同六、又ソノ。醍醐、朱雀、村上三天皇勸願ノ寺。
 (千手觀音) 同六、又ソノ。醍醐、朱雀、村上三天皇勸願ノ寺。
 (正法寺) 同六、又ソノ。醍醐、朱雀、村上三天皇勸願ノ寺。
 (石山寺觀音) 同六、又ソノ。醍醐、朱雀、村上三天皇勸願ノ寺。
 (千手觀音) 同六、又ソノ。醍醐、朱雀、村上三天皇勸願ノ寺。

(如意輪觀音) 同六、又ソノ。醍醐、朱雀、村上三天皇勸願ノ寺。
 (長等山) 同六、又ソノ。醍醐、朱雀、村上三天皇勸願ノ寺。
 (長等寺觀音) 同六、又ソノ。醍醐、朱雀、村上三天皇勸願ノ寺。
 (十一向觀音) 同六、又ソノ。醍醐、朱雀、村上三天皇勸願ノ寺。
 (清水寺觀音) 同六、又ソノ。醍醐、朱雀、村上三天皇勸願ノ寺。
 (月羽山) 同六、又ソノ。醍醐、朱雀、村上三天皇勸願ノ寺。

(長等寺觀音) 同六、又ソノ。醍醐、朱雀、村上三天皇勸願ノ寺。
 (十一向觀音) 同六、又ソノ。醍醐、朱雀、村上三天皇勸願ノ寺。
 (清水寺觀音) 同六、又ソノ。醍醐、朱雀、村上三天皇勸願ノ寺。
 (月羽山) 同六、又ソノ。醍醐、朱雀、村上三天皇勸願ノ寺。
 (園城寺) 同六、又ソノ。醍醐、朱雀、村上三天皇勸願ノ寺。

延喜天皇御宇、弘仁四年藤原冬嗣加左衛門建之。藤原淡海五世
 (不二王) 延喜天皇御宇、南園寺建立有。藤原淡海五世
 (御至戸寺觀音) 西園三十三觀音ノウチ、ソノヤ。藤原内膳ノ子。延喜九年
 (醍醐寺觀音) 山坂園、宇治郡。西園三十三觀音ノウチ、ソノヤ。同寺領、四十八石。
 (高峯山) 同六、又ソノ。醍醐、朱雀、村上三天皇勸願ノ寺。
 (如夏輪觀音) 同六、又ソノ。醍醐、朱雀、村上三天皇勸願ノ寺。
 (正法寺) 同六、又ソノ。醍醐、朱雀、村上三天皇勸願ノ寺。
 (石山寺觀音) 同六、又ソノ。醍醐、朱雀、村上三天皇勸願ノ寺。
 (千手觀音) 同六、又ソノ。醍醐、朱雀、村上三天皇勸願ノ寺。
 (笠取山) 同六、又ソノ。醍醐、朱雀、村上三天皇勸願ノ寺。
 (如意輪觀音) 同六、又ソノ。醍醐、朱雀、村上三天皇勸願ノ寺。
 (長等山) 同六、又ソノ。醍醐、朱雀、村上三天皇勸願ノ寺。
 (長等寺觀音) 同六、又ソノ。醍醐、朱雀、村上三天皇勸願ノ寺。
 (十一向觀音) 同六、又ソノ。醍醐、朱雀、村上三天皇勸願ノ寺。
 (清水寺觀音) 同六、又ソノ。醍醐、朱雀、村上三天皇勸願ノ寺。
 (月羽山) 同六、又ソノ。醍醐、朱雀、村上三天皇勸願ノ寺。
 (園城寺) 同六、又ソノ。醍醐、朱雀、村上三天皇勸願ノ寺。

(補陀落山) 同上、ソノ山号。

儒。子ノ用基。

(池坊) 頂法堂内ニル。五坊ノウラツノ之花ノ寺也。

モト行内上ノカマキ寺町ニ建シタ空。

寺町ノ屋敷ノ移サセタ。

(草堂) 行願寺ノ。

弘年中草堂ノ服ヲ着シテ二年都ニテラハレタノテ草上人ト名ヲサハレタ。

テ即チ行願寺ヲ建シ、安置シタ。

久三年厚岸井上人ノ向基。

觀ノ向ヲ置キ、三十三觀ノ觀ノ向トシテ、本尊寺ノ十一面ノ觀ノ向トシテ、行願寺觀音ノ觀ノ向トシテ、傳説ノ餘木トシテ、タモトノ傳説。

(千手觀音) 同上、別ニ又セシメサレル長峰寺ノ觀音。

一時遷俗シ、四十五歳ニ再ビ出家シ、西山長峰、鳥賦ノ群持スル所ヲ開拓シテ、一寺ヲ創建スルニ至リタ。

元二年(承徳三年)長峰寺ニ一

百二十七歳。

天皇ノ御宇、應和二年ノ之

願造ニ言ト傳説。

(聖觀音) 同上、

十五、五十二年、宇多天皇ノ御宇、寛平三年

高房ノ建シ。

(十一面觀音) 同上、ソノ

十四、百三十七年、文仁天皇ノ御宇、寛和八年

前成座主ノ開基ト

(雁頂山) 同上、ソノ

文仁天皇ノ皇子。桓武

天皇ノ弟。

ウチ、ソノ二十四。桓津國、河邊郡。

再興。旧寺領

六十五石。

(十一面觀音) 同上、ソノ

頂法堂觀音

(六ツ角堂) 同上、ソノ

聖徳太子

(如意輪觀音) 同上、ソノ本尊寺。

(行願寺觀音) 西國三十三觀音ノウチ、ソノ十九。

(千手觀音) 同上、ソノ

(長峰寺觀音) 西國三十三觀音ノウチ、ソノ二十。

(善持寺觀音) 同上、ソノ

(六太寺觀音) 丹波國大江山、西六太村ノ村上

(菩薩寺) 同上、ソノ

(總持寺觀音) 西國三十三觀音ノウチ、ソノ二十二。桓

(千手觀音) 同上、ソノ

(勝尾寺觀音) 西國三十三觀音ノウチ、ソノ二十三。桓

(彌勒寺) 同上、ソノ

(千手觀音) 同上、ソノ

(開成座主) 勝尾寺ノ

(中山寺觀音) 西國三十三觀音ノ

(十一面觀音) 同上、ソノ

(千手觀音) 同上、ソノ

(五岳山) 同上、ソノ

(五岳山) 同上、ソノ

(五岳山) 同上、ソノ

(五岳山) 同上、ソノ

(五岳山) 同上、ソノ

(五岳山) 同上、ソノ

(五岳山) 同上、ソノ

(五岳山) 同上、ソノ

(五岳山) 同上、ソノ

(五岳山) 同上、ソノ

(五岳山) 同上、ソノ

(五岳山) 同上、ソノ

(五岳山) 同上、ソノ

(五岳山) 同上、ソノ

(五岳山) 同上、ソノ

(五岳山) 同上、ソノ

(五岳山) 同上、ソノ

(五岳山) 同上、ソノ

(五岳山) 同上、ソノ

(五岳山) 同上、ソノ

(三也) 桓武天皇ノ御宇

西國三十三觀音ノウチ、ソノ十八。京

都、聖徳太子

聖徳太子

聖徳太子

聖徳太子

聖徳太子

聖徳太子

聖徳太子

聖徳太子

聖徳太子

聖徳太子

聖徳太子

聖徳太子

聖徳太子

聖徳太子

聖徳太子

聖徳太子

聖徳太子

聖徳太子

聖徳太子

聖徳太子

聖徳太子

聖徳太子

聖徳太子

聖徳太子

聖徳太子

聖徳太子

聖徳太子

聖徳太子

聖徳太子

聖徳太子

聖徳太子

聖徳太子

聖徳太子

聖徳太子

聖徳太子

聖徳太子

聖徳太子

聖徳太子

浅草寺 同上、ソノ三三。
水澤寺 同上、ソノ三六。
那古寺 同上、ソノ三三。

弘明寺 同上、ソノ三九。
大屋観音 同上、ソノ三九。
三十三馬相 同上、ソノ三九。

白岩寺 同上、ソノ三五。
西明寺 同上、ソノ三九。
眼如圭鈴 同上、ソノ三九。

腰豆 同上、ソノ三二。
頰骨負 同上、ソノ三六。
影背同 同上、ソノ三九。

排鞍厚子 同上、ソノ三九。
鼻寛大 同上、ソノ三九。
下唇負 同上、ソノ三六。

脊梁キ 同上、ソノ三九。
上唇方 同上、ソノ三九。
食槽寛 同上、ソノ三九。

腰大 同上、ソノ三九。
遠闊 同上、ソノ三九。
節曲 同上、ソノ三九。

前蹄負 同上、ソノ三九。
脛股細 同上、ソノ三九。
節曲 同上、ソノ三九。

後蹄大 同上、ソノ三九。
肚下逆毛 同上、ソノ三九。
節曲 同上、ソノ三九。

干溝深 同上、ソノ三九。
脛似琵琶 同上、ソノ三九。
節曲 同上、ソノ三九。

尾骨短 同上、ソノ三九。
三十三相 同上、ソノ三九。
節曲 同上、ソノ三九。

外腎小 同上、ソノ三九。
節曲 同上、ソノ三九。
節曲 同上、ソノ三九。

節曲 同上、ソノ三九。
腰豆 同上、ソノ三九。
頰骨負 同上、ソノ三九。

鼻寛大 同上、ソノ三九。
下唇負 同上、ソノ三九。
前蹄負 同上、ソノ三九。

後蹄大 同上、ソノ三九。
肚下逆毛 同上、ソノ三九。
節曲 同上、ソノ三九。

司立山 同上、ソノ三九。
僧璨大師尊者 同上、ソノ三九。
大祖禪師 同上、ソノ三九。

山谷山寺 同上、ソノ三九。
皎公山 同上、ソノ三九。
僧璨大師尊者 同上、ソノ三九。

僧璨大師尊者 同上、ソノ三九。
大祖禪師 同上、ソノ三九。
司立山 同上、ソノ三九。

永穆寺 同上、ソノ三九。
壽和法師 同上、ソノ三九。
大祖禪師 同上、ソノ三九。

僧璨大師尊者 同上、ソノ三九。
大祖禪師 同上、ソノ三九。
司立山 同上、ソノ三九。

僧璨大師尊者 同上、ソノ三九。
大祖禪師 同上、ソノ三九。
司立山 同上、ソノ三九。

永穆寺 同上、ソノ三九。
壽和法師 同上、ソノ三九。
大祖禪師 同上、ソノ三九。

僧璨大師尊者 同上、ソノ三九。
大祖禪師 同上、ソノ三九。
司立山 同上、ソノ三九。

僧璨大師尊者 同上、ソノ三九。
大祖禪師 同上、ソノ三九。
司立山 同上、ソノ三九。

下揚高 天五尺九寸
大矢教 同上ノ教

楊幅 七尺五寸
得長壽院 三十三軒堂ノ院号

通矢 三十三軒堂ノ院号
星野王 三十三軒堂

後白河天皇ノ命

三十三間山 國境ニ據ル

三十三間王 佛教ニ

三十三大漢

阿彌陀佛

阿彌陀佛

阿彌陀佛

阿彌陀佛

阿彌陀佛

阿彌陀佛

阿彌陀佛

阿彌陀佛

阿彌陀佛

阿彌陀佛

阿彌陀佛

阿彌陀佛

阿彌陀佛

阿彌陀佛

阿彌陀佛

阿彌陀佛

阿彌陀佛

阿彌陀佛

阿彌陀佛

阿彌陀佛

阿彌陀佛

阿彌陀佛

阿彌陀佛

阿彌陀佛

阿彌陀佛

阿彌陀佛

阿彌陀佛

阿彌陀佛

阿彌陀佛

阿彌陀佛

阿彌陀佛

阿彌陀佛

阿彌陀佛

阿彌陀佛

阿彌陀佛

阿彌陀佛

阿彌陀佛

阿彌陀佛

阿彌陀佛

阿彌陀佛

阿彌陀佛

阿彌陀佛

阿彌陀佛

阿彌陀佛

阿彌陀佛

阿彌陀佛

阿彌陀佛

阿彌陀佛

阿彌陀佛

阿彌陀佛

阿彌陀佛

阿彌陀佛

阿彌陀佛

阿彌陀佛

阿彌陀佛

阿彌陀佛

阿彌陀佛

阿彌陀佛

阿彌陀佛

阿彌陀佛

阿彌陀佛

阿彌陀佛

阿彌陀佛

阿彌陀佛

阿彌陀佛

阿彌陀佛

阿彌陀佛

阿彌陀佛

佛院僧評 同上ノ九

佛院僧評 同上ノ九

佛院僧評 同上ノ九

天親 同上ノ九

天親 同上ノ九

天親 同上ノ九

波修盤頭 同上ノ九

波修盤頭 同上ノ九

波修盤頭 同上ノ九

大乗論 同上ノ九

大乗論 同上ノ九

大乗論 同上ノ九

阿彌陀佛

阿彌陀佛

阿彌陀佛

阿彌陀佛

阿彌陀佛

阿彌陀佛

(聖使) 同上ノ人。
シテ性ト云ハ
ハレル人。
シテ性ト云ハ
ハレル人。
シテ性ト云ハ
ハレル人。
シテ性ト云ハ
ハレル人。

(阿黎耶) 同上ノ人。
(阿黎耶) 同上ノ人。
(阿黎耶) 同上ノ人。
(阿黎耶) 同上ノ人。
(阿黎耶) 同上ノ人。

(阿黎耶) 同上ノ人。
(阿黎耶) 同上ノ人。
(阿黎耶) 同上ノ人。
(阿黎耶) 同上ノ人。
(阿黎耶) 同上ノ人。

(最勝子) 同上ノ人。
(最勝子) 同上ノ人。
(最勝子) 同上ノ人。
(最勝子) 同上ノ人。
(最勝子) 同上ノ人。

(如意) 同上ノ人。
(如意) 同上ノ人。
(如意) 同上ノ人。
(如意) 同上ノ人。
(如意) 同上ノ人。

(未奴曷利他) 同上ノ人。
(未奴曷利他) 同上ノ人。
(未奴曷利他) 同上ノ人。
(未奴曷利他) 同上ノ人。
(未奴曷利他) 同上ノ人。

(佛陀) 同上ノ人。
(佛陀) 同上ノ人。
(佛陀) 同上ノ人。
(佛陀) 同上ノ人。
(佛陀) 同上ノ人。

(佛陀) 同上ノ人。
(佛陀) 同上ノ人。
(佛陀) 同上ノ人。
(佛陀) 同上ノ人。
(佛陀) 同上ノ人。

(佛陀) 同上ノ人。
(佛陀) 同上ノ人。
(佛陀) 同上ノ人。
(佛陀) 同上ノ人。
(佛陀) 同上ノ人。

(達磨) 同上ノ人。
(達磨) 同上ノ人。
(達磨) 同上ノ人。
(達磨) 同上ノ人。
(達磨) 同上ノ人。

(達磨) 同上ノ人。
(達磨) 同上ノ人。
(達磨) 同上ノ人。
(達磨) 同上ノ人。
(達磨) 同上ノ人。

(達磨) 同上ノ人。
(達磨) 同上ノ人。
(達磨) 同上ノ人。
(達磨) 同上ノ人。
(達磨) 同上ノ人。

(因明) 同上ノ人。
(因明) 同上ノ人。
(因明) 同上ノ人。
(因明) 同上ノ人。
(因明) 同上ノ人。

(因明) 同上ノ人。
(因明) 同上ノ人。
(因明) 同上ノ人。
(因明) 同上ノ人。
(因明) 同上ノ人。

(因明) 同上ノ人。
(因明) 同上ノ人。
(因明) 同上ノ人。
(因明) 同上ノ人。
(因明) 同上ノ人。

(師子) 同上ノ人。
(師子) 同上ノ人。
(師子) 同上ノ人。
(師子) 同上ノ人。
(師子) 同上ノ人。

(師子) 同上ノ人。
(師子) 同上ノ人。
(師子) 同上ノ人。
(師子) 同上ノ人。
(師子) 同上ノ人。

(師子) 同上ノ人。
(師子) 同上ノ人。
(師子) 同上ノ人。
(師子) 同上ノ人。
(師子) 同上ノ人。

度ノ論理ヲ。天令往頓院山取師甘子食。可延壽。食。已於林中代為石林大。
往自在天向。後為陳那菩薩身之。日獨。可延壽。食。已於林中代為石林大。
有不速者。居獨問石。後為陳那菩薩身之。日獨。可延壽。食。已於林中代為石林大。

阿黎斯那 (同上ノ三十一) 聖軍ト云ハレル人。 認シテ
 (聖軍) 同上ノ三十一。 認シテ
 (如意聲) 同上ノ三十一。 認シテ
 (三十四蘭) 六種ノ白牡丹ヲ併セテトナシ。 認シテ
 (潘花) (五) 何蘭 (六) 仙長 (七) 大張
 (何首座) (八) 趙師博 (九) 潘統領 (一〇) 都梁 (一一) 淳監糧 (一二) 許景初 (一三) 朱蘭 (一四) 綠衣郎 (一五) 名弟 (一六) 玉小娘 (一七) 玉整花 (一八) 碧玉幹 (一九) 綠衣郎 (二〇) 玉整花 (二一) 名弟 (二二) 玉小娘 (二三) 玉整花 (二四) 碧玉幹 (二五) 綠衣郎 (二六) 玉小娘 (二七) 玉整花 (二八) 碧玉幹 (二九) 綠衣郎 (三〇) 玉小娘 (三一) 玉整花 (三二) 碧玉幹 (三三) 綠衣郎 (三四) 玉小娘 (三五) 玉整花 (三六) 碧玉幹 (三七) 綠衣郎 (三八) 玉小娘 (三九) 玉整花 (四〇) 碧玉幹 (四一) 綠衣郎 (四二) 玉小娘 (四三) 玉整花 (四四) 碧玉幹 (四五) 綠衣郎 (四六) 玉小娘 (四七) 玉整花 (四八) 碧玉幹 (四九) 綠衣郎 (五〇) 玉小娘 (五一) 玉整花 (五二) 碧玉幹 (五三) 綠衣郎 (五四) 玉小娘 (五五) 玉整花 (五六) 碧玉幹 (五七) 綠衣郎 (五八) 玉小娘 (五九) 玉整花 (六〇) 碧玉幹 (六一) 綠衣郎 (六二) 玉小娘 (六三) 玉整花 (六四) 碧玉幹 (六五) 綠衣郎 (六六) 玉小娘 (六七) 玉整花 (六八) 碧玉幹 (六九) 綠衣郎 (七〇) 玉小娘 (七一) 玉整花 (七二) 碧玉幹 (七三) 綠衣郎 (七四) 玉小娘 (七五) 玉整花 (七六) 碧玉幹 (七七) 綠衣郎 (七八) 玉小娘 (七九) 玉整花 (八〇) 碧玉幹 (八一) 綠衣郎 (八二) 玉小娘 (八三) 玉整花 (八四) 碧玉幹 (八五) 綠衣郎 (八六) 玉小娘 (八七) 玉整花 (八八) 碧玉幹 (八九) 綠衣郎 (九〇) 玉小娘 (九一) 玉整花 (九二) 碧玉幹 (九三) 綠衣郎 (九四) 玉小娘 (九五) 玉整花 (九六) 碧玉幹 (九七) 綠衣郎 (九八) 玉小娘 (九九) 玉整花 (一〇〇) 碧玉幹

阿黎斯那 (同上ノ三十一) 聖軍ト云ハレル人。 認シテ
 (聖軍) 同上ノ三十一。 認シテ
 (如意聲) 同上ノ三十一。 認シテ
 (三十四蘭) 六種ノ白牡丹ヲ併セテトナシ。 認シテ
 (潘花) (五) 何蘭 (六) 仙長 (七) 大張
 (何首座) (八) 趙師博 (九) 潘統領 (一〇) 都梁 (一一) 淳監糧 (一二) 許景初 (一三) 朱蘭 (一四) 綠衣郎 (一五) 名弟 (一六) 玉小娘 (一七) 玉整花 (一八) 碧玉幹 (一九) 綠衣郎 (二〇) 玉小娘 (二一) 玉整花 (二二) 碧玉幹 (二三) 綠衣郎 (二四) 玉小娘 (二五) 玉整花 (二六) 碧玉幹 (二七) 綠衣郎 (二八) 玉小娘 (二九) 玉整花 (三〇) 碧玉幹 (三一) 綠衣郎 (三二) 玉小娘 (三三) 玉整花 (三四) 碧玉幹 (三五) 綠衣郎 (三六) 玉小娘 (三七) 玉整花 (三八) 碧玉幹 (三九) 綠衣郎 (四〇) 玉小娘 (四一) 玉整花 (四二) 碧玉幹 (四三) 綠衣郎 (四四) 玉小娘 (四五) 玉整花 (四六) 碧玉幹 (四七) 綠衣郎 (四八) 玉小娘 (四九) 玉整花 (五〇) 碧玉幹 (五一) 綠衣郎 (五二) 玉小娘 (五三) 玉整花 (五四) 碧玉幹 (五五) 綠衣郎 (五六) 玉小娘 (五七) 玉整花 (五八) 碧玉幹 (五九) 綠衣郎 (六〇) 玉小娘 (六一) 玉整花 (六二) 碧玉幹 (六三) 綠衣郎 (六四) 玉小娘 (六五) 玉整花 (六六) 碧玉幹 (六七) 綠衣郎 (六八) 玉小娘 (六九) 玉整花 (七〇) 碧玉幹 (七一) 綠衣郎 (七二) 玉小娘 (七三) 玉整花 (七四) 碧玉幹 (七五) 綠衣郎 (七六) 玉小娘 (七七) 玉整花 (七八) 碧玉幹 (七九) 綠衣郎 (八〇) 玉小娘 (八一) 玉整花 (八二) 碧玉幹 (八三) 綠衣郎 (八四) 玉小娘 (八五) 玉整花 (八六) 碧玉幹 (八七) 綠衣郎 (八八) 玉小娘 (八九) 玉整花 (九〇) 碧玉幹 (九一) 綠衣郎 (九二) 玉小娘 (九三) 玉整花 (九四) 碧玉幹 (九五) 綠衣郎 (九六) 玉小娘 (九七) 玉整花 (九八) 碧玉幹 (九九) 綠衣郎 (一〇〇) 玉小娘

安名尊 (アナムノミ)

安名ノ尊ノ字ノ意ノ字。

梅枝 (ウメエ)

同上ノ三。

山城 (ヤマシロ)

同上ノ六。

葛城 (カキヤ)

同上ノ九。

比叡者 (ヒエ)

同上ノ十。

美作 (ミササ)

同上ノ十五。

淡路 (フナト)

同上ノ十八。

席田 (セキタ)

同上ノ二十一。

本滋 (ホンシ)

同上ノ二十四。

酒飲 (サケノミ)

同上ノ二十七。

難波海 (ナニワノウミ)

同上ノ三十。

奥山 (おくやま)

同上ノ三十三。

新子 (アタラシキコ)

三十五座ノウチ。

草垣 (クサキ)

同上ノ五。

紀伊國 (キイノクニ)

同上ノ八。

河口 (カハタ)

同上ノ十一。

鷹山 (タカヤマ)

同上ノ十四。

味之門 (アジノカド)

同上ノ十七。

總角 (ソウカク)

同上ノ二十。

眉止之世 (メイトシノヨ)

同上ノ二十三。

無力蝦 (ムリキエ)

同上ノ二十六。

石川 (イシガハ)

同上ノ二十九。

我家 (ウチノカ)

同上ノ三十二。

見附 (ミツケ)

同上ノ三十五。

見附 (ミツケ)

同上ノ三十八。

見附 (ミツケ)

同上ノ四十一。

見附 (ミツケ)

同上ノ四十四。

見附 (ミツケ)

同上ノ四十七。

見附 (ミツケ)

同上ノ五十。

見附 (ミツケ)

同上ノ五十三。

見附 (ミツケ)

同上ノ五十六。

見附 (ミツケ)

同上ノ五十九。

見附 (ミツケ)

同上ノ六十二。

見附 (ミツケ)

同上ノ六十五。

見附 (ミツケ)

同上ノ六十八。

見附 (ミツケ)

同上ノ七十一。

見附 (ミツケ)

同上ノ七十四。

見附 (ミツケ)

同上ノ七十七。

見附 (ミツケ)

同上ノ八十。

番頭 (バンダウ)

番士ノウチ。

持子 (モチコ)

同上ノ五。

番頭 (バンダウ)

番士ノウチ。

持子 (モチコ)

同上ノ五。

番頭 (バンダウ)

番士ノウチ。

持子 (モチコ)

同上ノ五。

櫻人 (ウツク)

同上ノ四。

真金吹 (マカネフキ)

同上ノ七。

竹河 (タケカ)

同上ノ十。

比叡 (ヒエ)

同上ノ十三。

藤生野 (フジノノ)

同上ノ十六。

青馬 (アヲウマ)

同上ノ十九。

大宮 (オホミヤ)

同上ノ二十二。

長山 (ナガヤマ)

同上ノ二十五。

田中井戸 (タナカノイ)

同上ノ二十八。

鈴之川 (スズノガハ)

同上ノ三十一。

奥山 (おくやま)

同上ノ三十四。

見附 (ミツケ)

同上ノ三十七。

見附 (ミツケ)

同上ノ四十。

見附 (ミツケ)

同上ノ四十三。

見附 (ミツケ)

同上ノ四十六。

見附 (ミツケ)

同上ノ四十九。

見附 (ミツケ)

同上ノ五十二。

見附 (ミツケ)

同上ノ五十五。

見附 (ミツケ)

同上ノ五十八。

見附 (ミツケ)

同上ノ六十一。

見附 (ミツケ)

同上ノ六十四。

見附 (ミツケ)

同上ノ六十七。

見附 (ミツケ)

同上ノ七十。

見附 (ミツケ)

同上ノ七十三。

見附 (ミツケ)

同上ノ七十六。

見附 (ミツケ)

同上ノ七十九。

見附 (ミツケ)

同上ノ八十二。

見附 (ミツケ)

同上ノ八十五。

見附 (ミツケ)

同上ノ八十八。

見附 (ミツケ)

同上ノ九十一。

見附 (ミツケ)

同上ノ九十四。

見附 (ミツケ)

同上ノ九十七。

見附 (ミツケ)

同上ノ一百。

見附 (ミツケ)

同上ノ一百零三。

見附 (ミツケ)

同上ノ一百零六。

見附 (ミツケ)

同上ノ一百零九。

見附 (ミツケ)

同上ノ一百一十二。

見附 (ミツケ)

同上ノ一百一十五。

帛紗中袖 袴帷子 麻上下 袴着

三十六見附 武蔵 鐵砲 持筒 長柄鎧

持筒 長柄鎧 番士 西凡大手門見附

武蔵 鐵砲 持筒 長柄鎧 番士 西凡大手門見附

鐵砲 持筒 長柄鎧 番士 西凡大手門見附

持筒 長柄鎧 番士 西凡大手門見附

番士 西凡大手門見附

鐵砲 持筒 長柄鎧 番士 西凡大手門見附

持筒 長柄鎧 番士 西凡大手門見附

番士 西凡大手門見附

鐵砲 持筒 長柄鎧 番士 西凡大手門見附

持筒 長柄鎧 番士 西凡大手門見附

番士 西凡大手門見附

鐵砲 持筒 長柄鎧 番士 西凡大手門見附

持筒 長柄鎧 番士 西凡大手門見附

番士 西凡大手門見附

西凡大手門見附 武蔵 鐵砲 持筒 長柄鎧 番士

鐵砲 持筒 長柄鎧 番士 西凡大手門見附

持筒 長柄鎧 番士 西凡大手門見附

番士 西凡大手門見附

鐵砲 持筒 長柄鎧 番士 西凡大手門見附

持筒 長柄鎧 番士 西凡大手門見附

番士 西凡大手門見附

鐵砲 持筒 長柄鎧 番士 西凡大手門見附

鐵砲 持筒 長柄鎧 番士 西凡大手門見附

番士 西凡大手門見附

鐵砲 持筒 長柄鎧 番士 西凡大手門見附

番士 西凡大手門見附

(番士服装) 同上。 竹橋門見附

(番士服装) 同上。 竹橋門見附。 一萬石以上。 菊ノ向アノ大クカ番ニシヨクツテ具イ

(番士服装) 同上。 田安門見附

(番士服装) 同上。 田安門見附。 一萬石以上。 竹橋門見附

(武器) 同上。 半蔵門見附

(武器) 同上。 半蔵門見附。 一萬石以上。 菊ノ向アノ大クカ番ニシヨクツテ具イ

(武器) 同上。 日比谷門見附

(武器) 同上。 日比谷門見附。 一萬石以上。 菊ノ向アノ大クカ番ニシヨクツテ具イ

(武器) 同上。 鍛冶橋門見附

(武器) 同上。 鍛冶橋門見附。 一萬石以上。 菊ノ向アノ大クカ番ニシヨクツテ具イ

(番士) 同上。 外標梅ノ向ツテノ大名ノウチニニ萬石以上ノ者ガ番ニ

(番士) 同上。 外標梅ノ向ツテノ大名ノウチニニ萬石以上ノ者ガ番ニ

(番士) 同上。 外標梅ノ向ツテノ大名ノウチニニ萬石以上ノ者ガ番ニ

(番士) 同上。 外標梅ノ向ツテノ大名ノウチニニ萬石以上ノ者ガ番ニ

(武器) 同上。 外標梅ノ向ツテノ大名ノウチニニ萬石以上ノ者ガ番ニ

(武器) 同上。 外標梅ノ向ツテノ大名ノウチニニ萬石以上ノ者ガ番ニ

(武器) 同上。 外標梅ノ向ツテノ大名ノウチニニ萬石以上ノ者ガ番ニ

(武器) 同上。 外標梅ノ向ツテノ大名ノウチニニ萬石以上ノ者ガ番ニ

(武器) 同上。 外標梅ノ向ツテノ大名ノウチニニ萬石以上ノ者ガ番ニ

(武器) 同上。 外標梅ノ向ツテノ大名ノウチニニ萬石以上ノ者ガ番ニ

(番士服装) 同上。 外標梅ノ向ツテノ大名ノウチニニ萬石以上ノ者ガ番ニ

(番士服装) 同上。 外標梅ノ向ツテノ大名ノウチニニ萬石以上ノ者ガ番ニ

(武器) 同上。 外標梅ノ向ツテノ大名ノウチニニ萬石以上ノ者ガ番ニ

(武器) 同上。 外標梅ノ向ツテノ大名ノウチニニ萬石以上ノ者ガ番ニ

(武器) 同上。 外標梅ノ向ツテノ大名ノウチニニ萬石以上ノ者ガ番ニ

(武器) 同上。 外標梅ノ向ツテノ大名ノウチニニ萬石以上ノ者ガ番ニ

(武器) 同上。 外標梅ノ向ツテノ大名ノウチニニ萬石以上ノ者ガ番ニ

(武器) 同上。 外標梅ノ向ツテノ大名ノウチニニ萬石以上ノ者ガ番ニ

(武器) 同上。 外標梅ノ向ツテノ大名ノウチニニ萬石以上ノ者ガ番ニ

(武器) 同上。 外標梅ノ向ツテノ大名ノウチニニ萬石以上ノ者ガ番ニ

番士服装) 同上。
番士服装) 同上。

番士服装) 同上。

番士服装) 同上。

番士服装) 同上。

番士服装) 同上。

番士服装) 同上。

番士服装) 同上。

番士服装) 同上。

番士服装) 同上。

幸橋門見付) 三十一見付ケノウチ、ソノ二十。外様、
御向、ウチ、一鳥石ノ大名が来由、
(番士) 同上。

山下門見付) 三十一見付ケノウチ、ソノ二十一。三十一
石、上ノ下ノ宝利合口、
(番士) 同上。

武谷) スベテ外様門見
(番士) 同上。

赤坂門見付) 三十一見付ケノウチ、ソノ二十二。山
門見付ケト同一ノ番役。
(番士) 同上。

武谷) スベテ赤坂門見付
(番士) 同上。

市ヶ谷門見付) 三十一見
(番士) 同上。

武谷) スベテ市ヶ谷門見付
(番士) 同上。

牛久門見付) 三十一見付ケノウチ、ソノ二十五。市
ヶ谷門見付ケト同一ノ番役。
(番士) 同上。

武谷) スベテ牛久門見付
(番士) 同上。

虎門見付) 三十一見付ケノウチ、ソノ二十七。鳥
石以下、
(番士) 同上。

武谷) スベテ虎門見付
(番士) 同上。

筋違門見付) 三十一見付ケノウチ、ソノ二十八。虎門
見付ケト同一ノ番役。
(番士) 同上。

武谷) スベテ筋違門見付
(番士) 同上。

番士服装) 同上。

番士服装) 同上。

武谷) スベテ番士服装) 同上。
(番士) 同上。

番士服装) 同上。

武谷) スベテ番士服装) 同上。
(番士) 同上。

坂下門) 三十一見付ケノウチ、ソノ三十四。
(番士) 同上。

大手二之門) 三十一見付ケノウチ、ソノ三十六。持組
力
(番士) 同上。

中之門) 三十一見付ケノウチ、ソノ三十八。勤番
力
(番士) 同上。

中之門) 三十一見付ケノウチ、ソノ三十九。勤番
力
(番士) 同上。

中之門) 三十一見付ケノウチ、ソノ四十。勤番
力
(番士) 同上。

中之門) 三十一見付ケノウチ、ソノ四十一。勤番
力
(番士) 同上。

中之門) 三十一見付ケノウチ、ソノ四十二。勤番
力
(番士) 同上。

中之門) 三十一見付ケノウチ、ソノ四十三。勤番
力
(番士) 同上。

中之門) 三十一見付ケノウチ、ソノ四十四。勤番
力
(番士) 同上。

番士服装) 同上。
番士服装) 同上。

番士服装) 同上。

番士服装) 同上。

番士服装) 同上。

番士服装) 同上。

番士服装) 同上。

番士服装) 同上。

番士服装) 同上。

番士服装) 同上。

武谷) スベテ外様門見
(番士) 同上。

山下門見付) 三十一見付ケノウチ、ソノ二十一。三十一
石、上ノ下ノ宝利合口、
(番士) 同上。

武谷) スベテ外様門見
(番士) 同上。

赤坂門見付) 三十一見付ケノウチ、ソノ二十二。山
門見付ケト同一ノ番役。
(番士) 同上。

武谷) スベテ赤坂門見付
(番士) 同上。

市ヶ谷門見付) 三十一見
(番士) 同上。

武谷) スベテ市ヶ谷門見付
(番士) 同上。

牛久門見付) 三十一見付ケノウチ、ソノ二十五。市
ヶ谷門見付ケト同一ノ番役。
(番士) 同上。

武谷) スベテ牛久門見付
(番士) 同上。

虎門見付) 三十一見付ケノウチ、ソノ二十七。鳥
石以下、
(番士) 同上。

武谷) スベテ虎門見付
(番士) 同上。

筋違門見付) 三十一見付ケノウチ、ソノ二十八。虎門
見付ケト同一ノ番役。
(番士) 同上。

武谷) スベテ筋違門見付
(番士) 同上。

番士服装) 同上。

番士服装) 同上。

武谷) スベテ番士服装) 同上。
(番士) 同上。

番士服装) 同上。

武谷) スベテ番士服装) 同上。
(番士) 同上。

坂下門) 三十一見付ケノウチ、ソノ三十四。
(番士) 同上。

大手二之門) 三十一見付ケノウチ、ソノ三十六。持組
力
(番士) 同上。

中之門) 三十一見付ケノウチ、ソノ三十八。勤番
力
(番士) 同上。

中之門) 三十一見付ケノウチ、ソノ三十九。勤番
力
(番士) 同上。

中之門) 三十一見付ケノウチ、ソノ四十。勤番
力
(番士) 同上。

中之門) 三十一見付ケノウチ、ソノ四十一。勤番
力
(番士) 同上。

中之門) 三十一見付ケノウチ、ソノ四十二。勤番
力
(番士) 同上。

中之門) 三十一見付ケノウチ、ソノ四十三。勤番
力
(番士) 同上。

中之門) 三十一見付ケノウチ、ソノ四十四。勤番
力
(番士) 同上。

制規

三十三見附ケケルノ内、内御田ノノカ、諸門ノハ内郭ト外郭ト二分ケテ、大

潜) 朝七時半時開キ、夜五時半時閉ル。

内御田ノノカ、諸門ノハ内郭ト外郭ト二分ケテ、大

小扉) 同上。

大扉) 朝七時半時開キ、夜五時半時閉ル。

目付) 許可有ルモノ、外、一切ノ出入ヲ禁ズ。

夜五時半時) 即チ此時刻ヲモリテ、諸門ノノカ、諸門ノハ内郭ト外郭ト二分ケテ、大

内御田門) 同上。

西丸大手門) 同上。

和倉門) 同上、ソノニ。

内郭) 三十三見附ケケルノ内、内御田ノノカ、諸門ノハ内郭ト外郭ト二分ケテ、大

一橋門) 同上、ソノ五。

外御田門) 同上、ソノニ。

半蔵門) 同上、ソノ八。

神田橋門) 同上、ソノ四。

吳服橋門) 同上、ソノ一。

田守門) 同上、ソノ七。

清水門) 同上、ソノ四。

鍛冶橋門) 同上、ソノ十。

幸橋門) 同上、ソノ六。

外郭) 三十三見附ケケルノ内、内御田ノノカ、諸門ノハ内郭ト外郭ト二分ケテ、大

毒坂門) 同上、ソノ三。

山下門) 同上、ソノ二。

牛入門) 同上、ソノ六。

市谷門) 同上、ソノ五。

筋違門) 同上、ソノ九。

虎之門) 同上、ソノ八。

大手門) 内御田門トヤ、遠クテ制規。

内郭諸門開閉制規) 三十三見附ケケルノ内、内御田ノノカ、諸門ノハ内郭ト外郭ト二分ケテ、大

三十三見附諸門出入制規) 三十三見附ケケルノ内、内御田ノノカ、諸門ノハ内郭ト外郭ト二分ケテ、大

外郭諸門) 制規。

内郭出入制規) 夜九時半時開キ、夜十一時半時閉ル。

無手形) 通行一切禁止。

暮類) 幕府ノ所カ、権ノ有ルモノ、何レカノ条件ヲ具備セヌ以上、

諸大名ノ所カ、権ノ有ルモノ、何レカノ条件ヲ具備セヌ以上、

目付) 許可有ルモノ、外、一切ノ出入ヲ禁ズ。

手形) 内郭ノ出入一切禁止。

徒目付) 許可有ルモノ、外、一切ノ出入ヲ禁ズ。

諸大名ノ所カ、権ノ有ルモノ、何レカノ条件ヲ具備セヌ以上、

目付) 許可有ルモノ、外、一切ノ出入ヲ禁ズ。

(屏風類) 同上、ソノニ。
(疊床類) 同上、ソノニ。
(遊類) 同上、ソノニ。

(家根板類) 同上、ソノニ。
(漆類) 同上、ソノニ。

(荷車) 同上、ソノニ。
(地車類) 同上、ソノニ。
(軽尻) 同上、ソノニ。

(手執券) 同上、ソノニ。
(丸神) 同上、ソノニ。

(諸勸代單) 同上、ソノニ。

(物賣) 同上、ソノニ。

(普代僧) 同上、ソノニ。
(大神楽) 同上、ソノニ。

(死馬) 同上、ソノニ。

(鐵砲) 同上、ソノニ。

大各交代寄り合て、
多勤交代ヲ行ナシ、
番加ヘテ或ハ六テ
三十日見附ケノ
交代ノ時刻ハ朝五
三内ニ施行サレタ

(襖類) 同上、ソノニ。
(疊床類) 同上、ソノニ。
(薪類) 同上、ソノニ。
(荻類) 同上、ソノニ。

(金物類) 同上、ソノニ。
(牛車類) 同上、ソノニ。
(四手駕) 同上、ソノニ。

(六十部) 同上、ソノニ。
(順禮) 同上、ソノニ。
(髮結) 同上、ソノニ。
(針坊主) 同上、ソノニ。

(鉦) 同上、ソノニ。

(死) 同上、ソノニ。
(子) 同上、ソノニ。
(續付及) 同上、ソノニ。

(外野出入制規) 同上、ソノニ。
(三十六日見附勤仕年限) 同上、ソノニ。

(鐵砲) 同上、ソノニ。

(手錠) 同上、ソノニ。

(三十日見附交代年限) 同上、ソノニ。

大各交代寄り合て、
多勤交代ヲ行ナシ、
番加ヘテ或ハ六テ
三十日見附ケノ
交代ノ時刻ハ朝五
三内ニ施行サレタ

(建具類) 同上、ソノニ。
(薄縁類) 同上、ソノニ。
(竹板類) 同上、ソノニ。
(繩類) 同上、ソノニ。

(植木類) 同上、ソノニ。

(古金買) 同上、ソノニ。
(山伏) 同上、ソノニ。
(梓巫子) 同上、ソノニ。
(紙屑拾) 同上、ソノニ。
(頭陀) 同上、ソノニ。

(乞食) 同上、ソノニ。

(猿皮) 同上、ソノニ。

(手錠) 同上、ソノニ。

(三十日見附交代年限) 同上、ソノニ。

(五日見交代) 同上、ソノニ。
(十日見交代) 同上、ソノニ。

大各交代寄り合て、
多勤交代ヲ行ナシ、
番加ヘテ或ハ六テ
三十日見附ケノ
交代ノ時刻ハ朝五
三内ニ施行サレタ

目代トサレタ大キナト三門ノ外、一叩、他諸門ニ施行サレタラ。三十二見附ケ、番士ガソノ目前ヨ通行スル人、禮數ト應ヒテ下座シテ拜禮シタコトノ提。

〔三十六見附下座規定〕

總下座

最敬禮。見附ケノ番士一同傳ヘリ下座ニ出テ一キ伏シテ行ナラ。足輕ノ拍子木ノ合ヒ合ヒテ行ナラ。

拍子木

總下座ヲ行ナラタメノ合ヒ合ヒテ行ナラ。トシテ足輕カ打ツカモ。ニ声カケノ教。

日支門主

總下座、禮ヲ行ナラキ人、ソノ。

公卿衆

ロヒケノ。

門跡

ロヒケノ。

三家嫡子

ロヒケノ。

三家幕中

ロヒケノ。

十橋

ロヒケノ。

清和

ロヒケノ。

三卿幕中

ロヒケノ。

將軍家姫君

ロヒケノ。

老中

ロヒケノ。

京都所司代

ロヒケノ。

大坂城代

ロヒケノ。

若斗寄

ロヒケノ。

側用人

ロヒケノ。

番士一同行儀ヲ正シクスルカモ。

拍子木ニ一ツハチ鳴ラレ、膝ヲ直シ、

