

山田美妙雜稿

世界名數大辭典 二・三

特別

15

1664

10



15

1669

10-

南田川

同上。色大。ウス。

銀目貫

同上。色大。ウス。

銅目貫

同上。色大。ウス。

頼政

同上。色大。ウス。

猜

同上。色大。ウス。

南禪寺

同上。色大。ウス。

二萬

同上。色大。ウス。

二萬燈明佛

同上。色大。ウス。

二萬物

同上。色大。ウス。

二萬

同上。色大。ウス。

二萬

同上。色大。ウス。

二萬

同上。色大。ウス。

二萬

同上。色大。ウス。

二萬

同上。色大。ウス。

二萬

同上。色大。ウス。

二萬

同上。色大。ウス。

二萬

同上。色大。ウス。

二萬

同上。色大。ウス。

二萬

同上。色大。ウス。

二萬

同上。色大。ウス。

二萬

同上。色大。ウス。

二萬

同上。色大。ウス。

二萬

同上。色大。ウス。

二萬

同上。色大。ウス。

二萬

同上。色大。ウス。

二萬

同上。色大。ウス。

二萬

同上。色大。ウス。

二萬

同上。色大。ウス。

二萬

同上。色大。ウス。

二萬

同上。色大。ウス。

二萬

同上。色大。ウス。

二萬

同上。色大。ウス。

二萬

同上。色大。ウス。

二萬

同上。色大。ウス。

二萬

同上。色大。ウス。

二萬

同上。色大。ウス。

二萬

同上。色大。ウス。

二萬

同上。色大。ウス。

二萬

同上。色大。ウス。

二萬

同上。色大。ウス。

二萬

同上。色大。ウス。

二萬

同上。色大。ウス。

二萬

同上。色大。ウス。

二萬

同上。色大。ウス。

二萬

同上。色大。ウス。

二萬

同上。色大。ウス。

二萬

同上。色大。ウス。

二萬

同上。色大。ウス。

Handwritten notes in red ink, including dates like '三百十日' and '三百二十日', and various characters and symbols.

布、粉香、トナヘ。

〔三香〕^{サンカウ} 三イロ、カウリ。○佛教テ、根香、枝香、華香トナヘ。○又、戒律志經、ト世有

香、梅檀香トナヘ。○又、多伽羅、圓生香、拘鞞摩羅香トナヘ。○又、宣香、白牙香、囉

香トナヘ。○又、丁香、蘇合香、重降香トナヘ。○又、先陀摩香、龍腦香、麝香トナヘ。○

又、零陵香、沉香、安息香トナヘ。○又、安自香、鷄舌香、鬱金香トナヘ。○又、後水天

皇、勅銘ヲ賜フタニテナヘ。○初香、(三)白菊、(四)麝香、○又、三香、小豆、○又、線香、練

〔根香〕^{ケンカウ} 戒律志經、ト云フニ、布、根香トナヘ。○又、草布、根香トナヘ。○又、草布、

枝香トナヘ。○又、草布、根香トナヘ。○又、草布、根香トナヘ。○又、草布、根香トナヘ。

〔華香〕^{カウ} 同上、ソノニ。スニテ、カウリノ、草布ノ、

〔淨土嚴香〕^{ジヤウケンカウ} 佛教テ、マダ別ニ云フニ、種ノ、香トナヘ。○又、華嚴經、ト云フニ、

法天中布香、名淨土嚴。若燒一圓以重之、且便

諸天、心於佛。○又、華嚴經、ト云フニ、種ノ、香トナヘ。○又、華嚴經、ト云フニ、

〔善法天〕^{ゼンポテン} 佛教テ、淨土嚴香、跋陀羅、訖。○又、華嚴經、ト云フニ、

〔旃檀香〕^{センタンカウ} 同上、ソノニ。スニテ、カウリノ、草布ノ、

〔旃檀〕^{センタン} 梵語、南天竺、摩利山、生スルト云フ木。カウリ

〔牛頭旃檀〕^{ゴウマンカウ} 梵語、旃檀、

〔牛頭〕^{ゴウ} 漢語、牛頭ヲ

〔摩利山〕^{マリヤン} 天竺ニ、摩利山、名曰牛頭。若以塗身、設

〔摩利耶山〕^{マリヤン} 同上、ソノニ。スニテ、カウリノ、草布ノ、

〔天樹王〕^{テンジュウ} 佛經、法華經、ト云フニ、波利質多羅

〔波利質多羅〕^{ハリスツタラ} 梵語、樹ノ名。○又、大經、ト云フニ、三十三天、布ノ、

〔圓生香〕^{エンシヤウ} 同上、ソノニ。スニテ、カウリノ、草布ノ、

〔拘鞞摩羅〕^{クワンマラ} 波利質多羅、

115

及 枝

及 枝

(星帝) 同上ノ一星。

(幸臣) 太微垣ニ属スル一星。

(即位)

同上又ツノ十五星(一説、二十四星) 帝座ノ

一星。帝座ノ外、上將ノ西、下

帝座ノ南ニ在ルモ。

(明堂)

同上又ツノ三十三星。太微ノ西南角外

(少微)

同上又ツノ一星。二十公府ノ一、張而ニ添ヘテ数ニシレモ。

(處士)

少微ノ西ニ在ル。南ノカキ

(博士)

同上ノ三十三星。議士ノ

(天市垣)

天市垣ニ属スル一星。二十公府ノ一、張而ニ添ヘテ数ニシレモ。博士ノ

(東垣)

天市垣ニ属スル一星。博士ノ

(中央星) 五帝座五星ノ

軒轅(同上又ツノ)

太子(同上又ツノ一星)

即位(同上又ツノ一星)

虎賁(同上又ツノ)

靈口(同上又ツノ三十三星)

議士(同上又ツノ一星)

三公(同上又ツノ一星)

東海(同上又ツノ一星)

齊(同上又ツノ一星)

趙(同上又ツノ一星)

韓(同上又ツノ一星)

巴(同上又ツノ一星)

周(同上又ツノ一星)

河間(同上又ツノ一星)

宗正(同上又ツノ一星)

宗度(同上又ツノ一星)

帝座(同上又ツノ一星)

列肆(同上又ツノ一星)

(中央星) 五帝座五星ノ

軒轅(同上又ツノ)

太子(同上又ツノ一星)

即位(同上又ツノ一星)

虎賁(同上又ツノ)

靈口(同上又ツノ三十三星)

議士(同上又ツノ一星)

三公(同上又ツノ一星)

東海(同上又ツノ一星)

齊(同上又ツノ一星)

趙(同上又ツノ一星)

韓(同上又ツノ一星)

巴(同上又ツノ一星)

周(同上又ツノ一星)

河間(同上又ツノ一星)

宗正(同上又ツノ一星)

宗度(同上又ツノ一星)

帝座(同上又ツノ一星)

列肆(同上又ツノ一星)

(南海) 同上又ツノ一星。

(徐) 同上又ツノ一星。

(中山) 同上又ツノ一星。

(魏) 同上又ツノ一星。

(楚) 同上又ツノ一星。

(蜀) 同上又ツノ一星。

(燕) 同上又ツノ一星。

(吳越) 同上又ツノ一星。

(九河) 同上又ツノ一星。

(西垣) 同上又ツノ一星。

(梁) 同上又ツノ一星。

(秦) 同上又ツノ一星。

(市樓) 同上又ツノ一星。

(宗星) 同上又ツノ一星。

(宗星) 同上又ツノ一星。

(宗星) 同上又ツノ一星。

(宗星) 同上又ツノ一星。

(宗星) 同上又ツノ一星。

(極) 北斗七星ノウチ、ウチノ一星。
 (璣) 北斗七星ノウチ、ウチノ一星。
 (法星) 同上ノ一星。
 (人) 璣ヲ配シテノ一星。
 (儀星) 同上ノ一星。
 (開陽) 北斗七星ノウチ、ウチノ一星。
 (律) 開陽ヲ配シテノ一星。
 (部星) 同上ノ一星。
 (輔) 同上ノ一星。
 (杓) 同上ノ一星。

(地) 璣ヲ配シテノ一星。
 (權) 北斗七星ノウチ、ウチノ一星。
 (時) 權ヲ配シテノ一星。
 (殺星) 同上ノ一星。
 (搖光) 北斗七星ノウチ、ウチノ一星。
 (應星) 同上ノ一星。
 (魄) 北斗七星ノウチ、ウチノ一星。
 (三武) 魄ノ一星。

(璿) 璣ト同ノ一星。
 (令星) 同上ノ一星。
 (玉衡) 北斗七星ノウチ、ウチノ一星。
 (音) 玉衡ヲ配シテノ一星。
 (危星) 同上ノ一星。
 (星) 搖光ヲ配シテノ一星。
 (三師) 同上ノ一星。

(柱) 同上ノ九星。
 (內階) 同上ノ一星。
 (天樞) 同上ノ一星。
 (天牀) 同上ノ一星。
 (文昌) 同上ノ一星。
 (將南書) 同上ノ一星。
 (司命司在太史) 同上ノ一星。
 (太陽守) 同上ノ一星。
 (天相) 同上ノ一星。
 (天相) 同上ノ一星。
 (天理) 同上ノ一星。

(內尉) 同上ノ一星。
 (貴相大常) 同上ノ一星。
 (司夜大理) 同上ノ一星。
 (太尊) 同上ノ一星。
 (元戈) 同上ノ一星。
 (北斗) 同上ノ一星。

(傳舍) 同上ノ一星。
 (女牀) 同上ノ一星。
 (上將大將軍) 同上ノ一星。
 (司祿司中司諫) 同上ノ一星。
 (三公) 同上ノ一星。
 (天官) 同上ノ一星。
 (執) 同上ノ一星。
 (天戈) 同上ノ一星。
 (三師) 同上ノ一星。

中央大星為大將軍。右星為右將軍。

左星為左將軍。

(大將軍) 武から大ソノ

(右將軍) 右に在ルモソノ

(左將軍) 左に在ルモソノ

(河鼓) 星名。武から成ルモソノ。史記、天官書、牛為犧牲。其北一。

(黃姑) 詩詠、古聖所云、東飛龍、西飛燕。一、織女、時相見、予初不曉。一、為何事。因讀杜公瞻所注、宋淳熙、荆楚歲時記、乃知、一、即河鼓也。亦猶桑落之語、轉呼為牽牛也。

(三雲殿) 西京雜記、所載、甘泉宮、殿極峻、設カラレテ、殿ノト、世謂之、一、西京雜記、

(三火) 村者、蓋多至、尊以龍、前之、義、為、七、川、總、管、遂、代、周、布、天下、後、開、于、

(三清) 自真、飛、昇、詩、一、陳、陶、洛、城、見、賀、

(三始) 一、如、淳、曰、正、月、一、日、為、

(人事三始) 一、谷、體、ト、齊、顔、ト、行、ナ、ヒ、ト、ス、テ、ノ、徳、行、ハ、ヒ、ン、ト、ル、モ、ソ、ト、云、フ、ニ、正、

(正谷體) 人事三始、一、谷、體、ト、行、ナ、ヒ、ト、ス、テ、ノ、徳、行、ハ、ヒ、ン、ト、ル、モ、ソ、ト、云、フ、ニ、正、

(順辭令) 同上、ソノ、ニ、コ、

(三光) 星ノ、ト、ト、一、音、音、天、文、志、一、陰、明、以、

(月) 同上、ソノ、ニ、

(三光鳥) 得、山、ニ、ス、ム、鳥、

(山鵲) 一、光、鳥、(一、解、)

(三靈) 周、ノ、文、王、ノ、靈、也、

(靈) 同上、ソノ、ニ、

(靈) 同上、ソノ、ニ、

(靈) 同上、ソノ、ニ、

(靈) 同上、ソノ、ニ、

(靈) 同上、ソノ、ニ、

(靈) 同上、ソノ、ニ、

(靈) 同上、ソノ、ニ、

(靈) 同上、ソノ、ニ、

(靈) 同上、ソノ、ニ、

(靈) 同上、ソノ、ニ、

(靈) 同上、ソノ、ニ、

(大將軍) 武から大ソノ

(右將軍) 右に在ルモソノ

(左將軍) 左に在ルモソノ

(黃姑) 詩詠、古聖所云、東飛龍、西飛燕。一、織女、時相見、予初不曉。一、為何事。因讀杜公瞻所注、宋淳熙、荆楚歲時記、乃知、一、即河鼓也。亦猶桑落之語、轉呼為牽牛也。

(三雲殿) 西京雜記、所載、甘泉宮、殿極峻、設カラレテ、殿ノト、世謂之、一、西京雜記、

(三火) 村者、蓋多至、尊以龍、前之、義、為、七、川、總、管、遂、代、周、布、天下、後、開、于、

(三清) 自真、飛、昇、詩、一、陳、陶、洛、城、見、賀、

(三始) 一、如、淳、曰、正、月、一、日、為、

(人事三始) 一、谷、體、ト、行、ナ、ヒ、ト、ス、テ、ノ、徳、行、ハ、ヒ、ン、ト、ル、モ、ソ、ト、云、フ、ニ、正、

(正谷體) 人事三始、一、谷、體、ト、行、ナ、ヒ、ト、ス、テ、ノ、徳、行、ハ、ヒ、ン、ト、ル、モ、ソ、ト、云、フ、ニ、正、

(順辭令) 同上、ソノ、ニ、コ、

(三光) 星ノ、ト、ト、一、音、音、天、文、志、一、陰、明、以、

(月) 同上、ソノ、ニ、

(三光鳥) 得、山、ニ、ス、ム、鳥、

(山鵲) 一、光、鳥、(一、解、)

(三靈) 周、ノ、文、王、ノ、靈、也、

(靈) 同上、ソノ、ニ、

(靈) 同上、ソノ、ニ、

(靈) 同上、ソノ、ニ、

(靈) 同上、ソノ、ニ、

(靈) 同上、ソノ、ニ、

(靈) 同上、ソノ、ニ、

(靈) 同上、ソノ、ニ、

(靈) 同上、ソノ、ニ、

(靈) 同上、ソノ、ニ、

(靈) 同上、ソノ、ニ、

(靈) 同上、ソノ、ニ、

(大將軍) 武から大ソノ

(右將軍) 右に在ルモソノ

(左將軍) 左に在ルモソノ

(黃姑) 詩詠、古聖所云、東飛龍、西飛燕。一、織女、時相見、予初不曉。一、為何事。因讀杜公瞻所注、宋淳熙、荆楚歲時記、乃知、一、即河鼓也。亦猶桑落之語、轉呼為牽牛也。

(三雲殿) 西京雜記、所載、甘泉宮、殿極峻、設カラレテ、殿ノト、世謂之、一、西京雜記、

(三火) 村者、蓋多至、尊以龍、前之、義、為、七、川、總、管、遂、代、周、布、天下、後、開、于、

(三清) 自真、飛、昇、詩、一、陳、陶、洛、城、見、賀、

(三始) 一、如、淳、曰、正、月、一、日、為、

(人事三始) 一、谷、體、ト、行、ナ、ヒ、ト、ス、テ、ノ、徳、行、ハ、ヒ、ン、ト、ル、モ、ソ、ト、云、フ、ニ、正、

(正谷體) 人事三始、一、谷、體、ト、行、ナ、ヒ、ト、ス、テ、ノ、徳、行、ハ、ヒ、ン、ト、ル、モ、ソ、ト、云、フ、ニ、正、

(順辭令) 同上、ソノ、ニ、コ、

(三光) 星ノ、ト、ト、一、音、音、天、文、志、一、陰、明、以、

(月) 同上、ソノ、ニ、

(三光鳥) 得、山、ニ、ス、ム、鳥、

(山鵲) 一、光、鳥、(一、解、)

(三靈) 周、ノ、文、王、ノ、靈、也、

(靈) 同上、ソノ、ニ、

(靈) 同上、ソノ、ニ、

(靈) 同上、ソノ、ニ、

(靈) 同上、ソノ、ニ、

(靈) 同上、ソノ、ニ、

(靈) 同上、ソノ、ニ、

(靈) 同上、ソノ、ニ、

(靈) 同上、ソノ、ニ、

(靈) 同上、ソノ、ニ、

(靈) 同上、ソノ、ニ、

78

78

ヨク馬ニル傳タト
云フモノ

①傳(フレイマ)

易経、疏、天、地、人、三、才、一、之、道、也、
汲冢周書、成、同、解、
一、天、有、九、列、別、時、陰、陽、
二、地、有、九、州、別、起、五、行、

②傳(フレイマ)

同上、ソノ、
得、タト、云、フ、モノ、
ヨク、マ、ヲ、キ

③三極

三才ト同ジ語、天
地ト人トノトナヘ、
九星ト九州ト伍トノトナヘ、
二地有九州別起五行



人有四佐、佐官
維明

(人) 同上、ソ、

(四佐) 同上、ソ、

有地通焉。 兼制而面之。 關氏易傳、

大裴遠清才。 〇又、大史、魏收、

魏收、世稱、

(地道) 同上、ソ、

(地) 同上、ソ、

(大才) 同上、ソ、

(天) 易経テ云フ三極、

(九星) 及家同俗、

(三才) 天道、地道、人道、

故云、者非也、

相生、六文相效、

(人道) 同上、ソ、

(人) 同上、ソ、

(劉) 同上、ソ、

(地) 同上、ソ、

(九州) 同上、ソ、

易経、駁、

有天道焉、

又、昔、

潘滔、

(天道) 易経、

(潘滔) 晋、

(魏收) 魏、

(三思) 三、

(無色) 無、

(清才) 同上、ソ、

(邢子才) 同上、ソ、

(色思) 同上、ソ、

(欲思) 同上、ソ、

謝靈運、

謝靈運、

謝靈運、

謝靈運、

謝靈運、

謝靈運、

謝靈運、

謝靈運、

謝靈運、

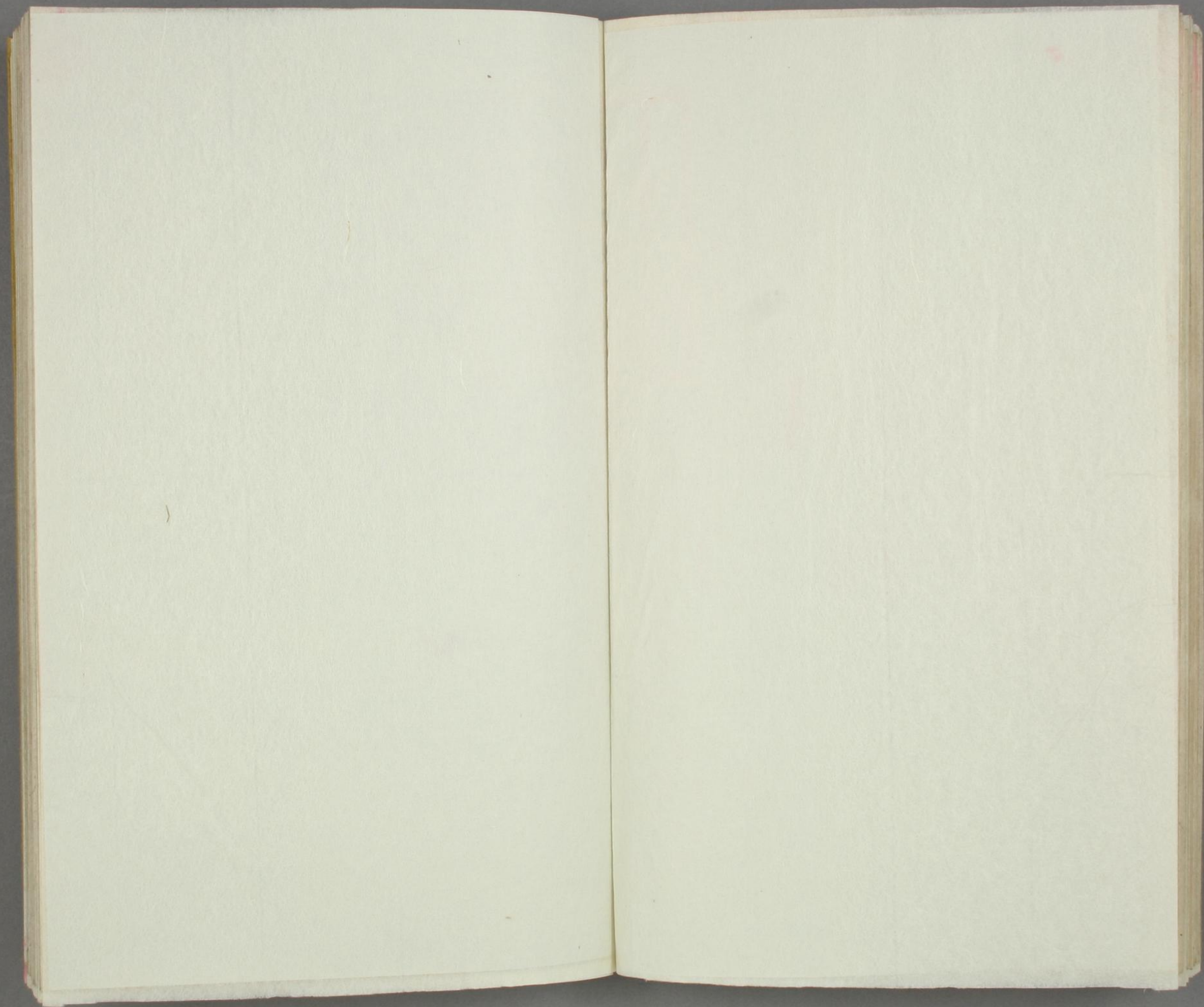
謝靈運、

謝靈運、

謝靈運、

謝靈運、





(陽甲) オ十六代(七六一七五五)
 (小辛) オ十八代(七三七一八九)
 (祖庚) オ二十代(六九一〇三〇)
 (庚丁) オ二十代(五三三三三三)
 (帝乙) オ三十代(五三三三三三)
 (武王) 周の祖(神武天皇) 行え前(四九四)
 (康王) オ三十三代(四一八二九二)
 (夷王) オ九代(三二四二二八)
 (宣王) オ十一代(二六七一三二)
 (平王) 初代(二〇一五九)
 (僖王) オ十四代(一一一六)
 (項王) オ十七代(四三二四八)
 (簡王) オ十八代(三六一八九)
 (悼王) オ十三代(四二一〇)
 (貞定王) オ十六代(五二二三三)
 (孝王) オ十九代(二二二二三五)
 (烈王) オ二十二代(二六六二九二)
 (報王) オ二十五代(三三三三三三)

(小辛) オ十九代(六九六六八)
 (祖甲) オ二十代(三〇二五六九)
 (武乙) オ二十五代(五四一五二六)
 (紂) オ三十八代(四九四四四三)
 (服王) オ十四代(三九三三三三)
 (懿王) オ十七代(二七二二八九)
 (厲王) オ十八代(二二八二二八)
 (幽王) オ二十代(二二二二二二)
 (桓王) オ二十二代(五九九二二)
 (惠王) オ二十五代(三三三三三三)
 (匡王) オ十八代(九一五四)
 (靈王) オ十九代(九〇二二二)
 (敬王) オ十六代(二二二二二二)
 (哀王) オ十七代(二二二二二二)
 (威烈王) オ二十代(二二二二二二)
 (顯王) オ二十三代(二九九三三)
 (恵公) オ二十四代(二〇二二二二)
 (右公集) 三代集(二二二二二二)

(三葉集) 三葉(二二二二二二)
 (後撰集) 後撰集(二二二二二二)
 (定王) オ十九代(五五二七五)
 (景王) オ二十代(二二二二二二)
 (元王) オ十五代(二二二二二二)
 (安王) オ二十代(二二二二二二)
 (貞觀王) オ二十三代(三三三三三三)

(三葉集) 草名。カ
 (酸漿) 草名。カ
 (酸漿) 草名。カ
 (酸漿) 草名。カ

(陽甲) オ十六代(七六一七五五)
 (小辛) オ十八代(七三七一八九)
 (祖庚) オ二十代(六九一〇三〇)
 (庚丁) オ二十代(五三三三三三)
 (帝乙) オ三十代(五三三三三三)
 (武王) 周の祖(神武天皇) 行え前(四九四)
 (康王) オ三十三代(四一八二九二)
 (夷王) オ九代(三二四二二八)
 (宣王) オ十一代(二六七一三二)
 (平王) 初代(二〇一五九)
 (僖王) オ十四代(一一一六)
 (項王) オ十七代(四三二四八)
 (簡王) オ十八代(三六一八九)
 (悼王) オ十三代(四二一〇)
 (貞定王) オ十六代(五二二三三)
 (孝王) オ十九代(二二二二三五)
 (烈王) オ二十二代(二六六二九二)
 (報王) オ二十五代(三三三三三三)

(小辛) オ十九代(六九六六八)
 (祖甲) オ二十代(三〇二五六九)
 (武乙) オ二十五代(五四一五二六)
 (紂) オ三十八代(四九四四四三)
 (服王) オ十四代(三九三三三三)
 (懿王) オ十七代(二七二二八九)
 (厲王) オ十八代(二二八二二八)
 (幽王) オ二十代(二二二二二二)
 (桓王) オ二十二代(五九九二二)
 (惠王) オ二十五代(三三三三三三)
 (匡王) オ十八代(九一五四)
 (靈王) オ十九代(九〇二二二)
 (敬王) オ十六代(二二二二二二)
 (哀王) オ十七代(二二二二二二)
 (威烈王) オ二十代(二二二二二二)
 (顯王) オ二十三代(二九九三三)
 (恵公) オ二十四代(二〇二二二二)
 (右公集) 三代集(二二二二二二)

(三葉集) 三葉(二二二二二二)
 (後撰集) 後撰集(二二二二二二)
 (定王) オ十九代(五五二七五)
 (景王) オ二十代(二二二二二二)
 (元王) オ十五代(二二二二二二)
 (安王) オ二十代(二二二二二二)
 (貞觀王) オ二十三代(三三三三三三)

(三葉集) 草名。カ
 (酸漿) 草名。カ
 (酸漿) 草名。カ
 (酸漿) 草名。カ

鳥見(カレキ)

徳川氏(カ)

浮革(カ)

武家(カ)

明律(カ)

正刑(カ)

阿責(カ)

比(カ)

押込(カ)

落着(カ)

歌(カ)

三刑

スベテ、三イロノ刑。ノオモニ、徳川時代、ソノ正刑、屬刑、及ビ、罰刑、トナリ。即チ、

徳川氏、カ天下ノ權ヲ掌リ、更ニ神武天皇、元二一三、

後水尾天皇、御宇、將軍家、永ク在職ノ頃、寛永年

武家、及ビ、武家ノ法度、トシテ、後水尾天皇、御宇、

明律、トシテ、武家ノ法度、トシテ、後水尾天皇、御宇、

正刑、トシテ、武家ノ法度、トシテ、後水尾天皇、御宇、

阿責、トシテ、武家ノ法度、トシテ、後水尾天皇、御宇、

比、トシテ、武家ノ法度、トシテ、後水尾天皇、御宇、

押込、トシテ、武家ノ法度、トシテ、後水尾天皇、御宇、

落着、トシテ、武家ノ法度、トシテ、後水尾天皇、御宇、

歌、トシテ、武家ノ法度、トシテ、後水尾天皇、御宇、

出(カ)

目付(カ)

南町奉行所(カ)

南組(カ)

北町奉行所(カ)

奉行所(カ)

出、トシテ、武家ノ法度、トシテ、後水尾天皇、御宇、

目付、トシテ、武家ノ法度、トシテ、後水尾天皇、御宇、

南町奉行所、トシテ、武家ノ法度、トシテ、後水尾天皇、御宇、

南組、トシテ、武家ノ法度、トシテ、後水尾天皇、御宇、

北町奉行所、トシテ、武家ノ法度、トシテ、後水尾天皇、御宇、

奉行所、トシテ、武家ノ法度、トシテ、後水尾天皇、御宇、

即チ、四人ニ、敵キ、トシテ、武家ノ法度、トシテ、後水尾天皇、御宇、

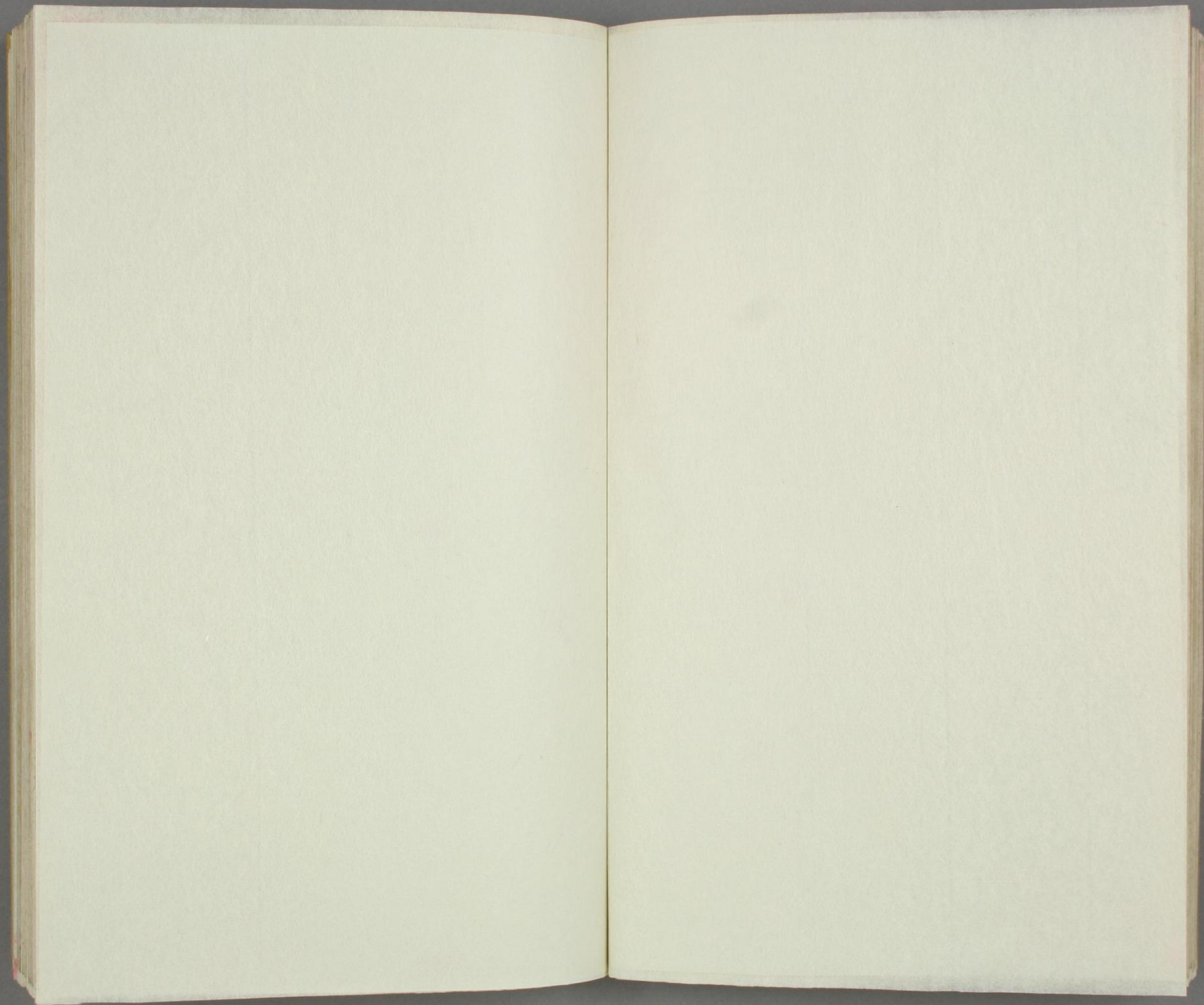
即チ、四人ニ、敵キ、トシテ、武家ノ法度、トシテ、後水尾天皇、御宇、

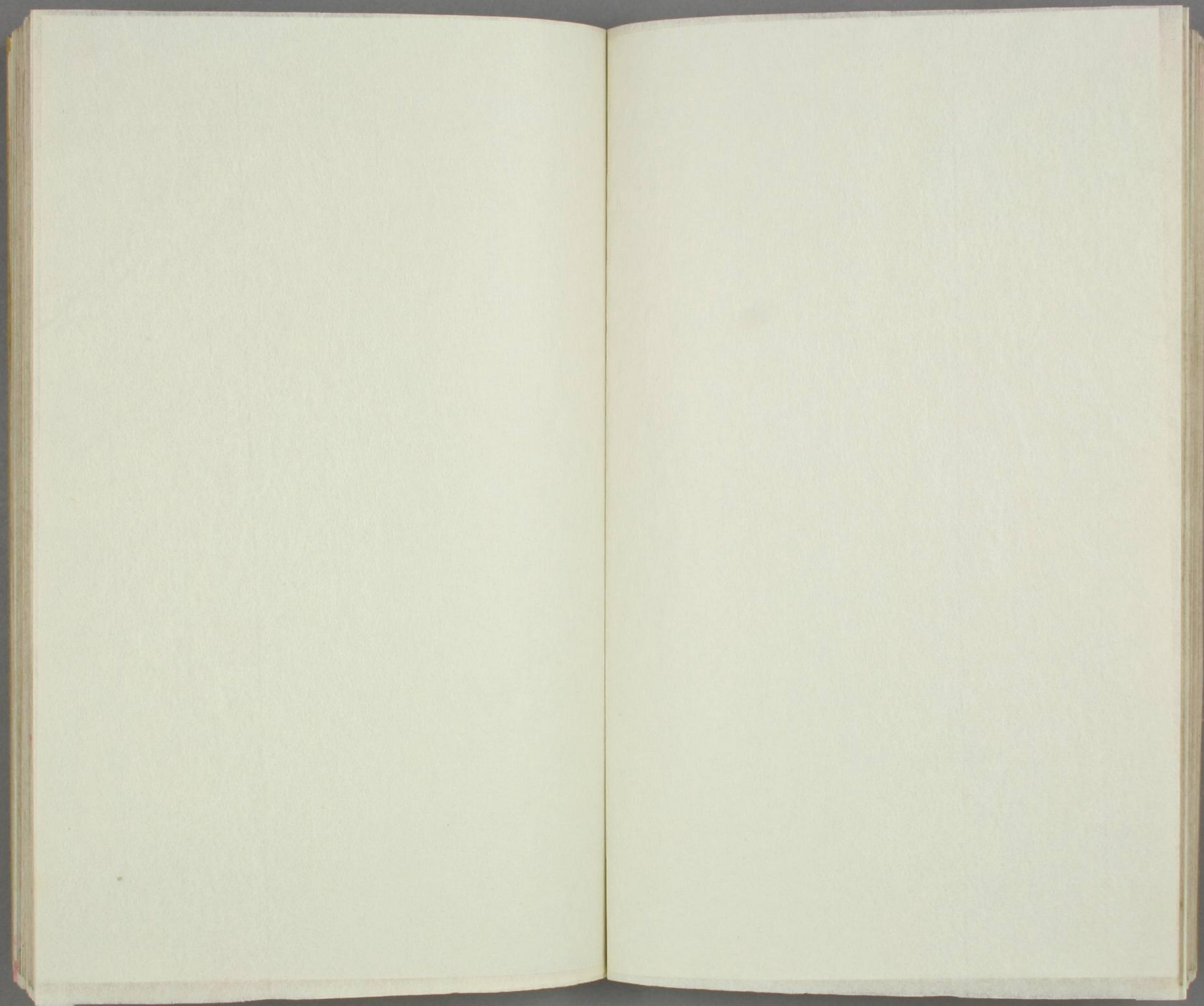
即チ、四人ニ、敵キ、トシテ、武家ノ法度、トシテ、後水尾天皇、御宇、

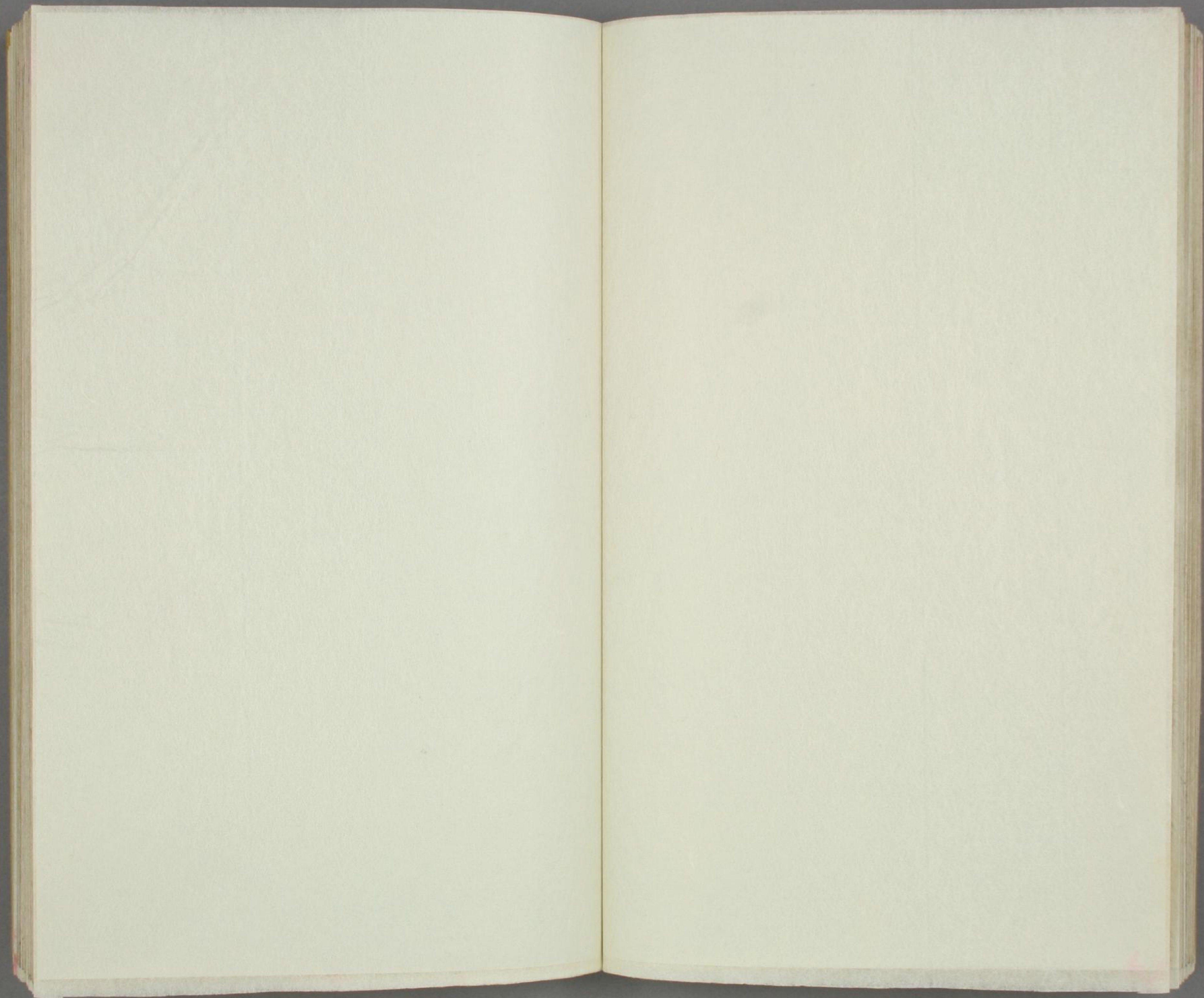
即チ、四人ニ、敵キ、トシテ、武家ノ法度、トシテ、後水尾天皇、御宇、

即チ、四人ニ、敵キ、トシテ、武家ノ法度、トシテ、後水尾天皇、御宇、

即チ、四人ニ、敵キ、トシテ、武家ノ法度、トシテ、後水尾天皇、御宇、







(欠所金) 罪人の資産より没収する金

又ハ十年以上ノ懲罰ニ付メサセタラシム

打テ役カ非人ニ命ジ、乃チ死骸ヲハミ依ニスレ、本所回向ス

(非人ノ人足) 斬罪囚ニテ要トスル人足

一人付キ、縦取二人、及び切リ売取テ捨テ人足

(カ穴) 徳川時代、刑場ノ本署

斬罪執行

(獄門) 死刑ノ口チ、ソノニ、斬首ノ口、ソノ首ノ島不ス

(女官出知) 同上

(出立証文) 同上

(押出) 同上

(御布難) 同上

(各残) 同上

(鍵役) 同上

(首代) 同上

(非人ノ人足) 同上

振ミ屋イモノニ穴テ

獄門檢使

ソノタメニシテ

所ニシテ

(首行刑) 獄屋カラ、晒シ場所マテ、向、首ヲ持テ行リ

(先馬) 非人ノ人足、オノオノ、手ニ足ヲ持テ

(朱鏡) 捨テレ、白糸帯、刀ヲ持テ

左衛門取テ下ノ者、矢ノ者ハモト、谷ノ村、轉語、浅草ニ谷迄

捕物道具) 手代ノカキ、スベテニ本、矢ノ者ハ解キ

屋頭ノトナヘ、白糸、加締

(檢使) 守領權目ノ

引キ、ア、月、獄門、行リ、三、漆、ル、モノ、警固、下、役、ノ、キ、

(取捨) 斬罪囚ノ死骸ヲ捨テルコトトナヘ

彈左衛門カラ差シ出シタ

(彈左衛門) 非人ノ長

(刑執行準備) 同上

(檢使出張) 同上

(呼出) 同上

(科書) 同上

(埋門) 同上

(打役) 同上

(非人) 同上

(御用) 同上

(取捨) 同上

(引廻) 獄門ノ罪囚ニカヘル

属刑、ソノ罪ノ

斬首後、非人ガ

青、ワラヌキ、後、テ

非人ニ首ヲ解カセ、晒シ場

浅草ノ晒場、又ハ品川、鈴ヶ森

非人二人カラ足ヲ持テ

晒シ場ニテ、晒シケル

(首) 矢ノ者、スベテ、非人二人

カ、カ、カ

(守領權目) 捕物道具

警固下役ノキ、

獄門、西ノ内紙

(欠所金) 罪人の資産より没収する金

又ハ十年以上ノ懲罰ニ付メサセタラシム

打テ役カ非人ニ命ジ、乃チ死骸ヲハミ依ニスレ、本所回向ス

(非人ノ人足) 斬罪囚ニテ要トスル人足

一人付キ、縦取二人、及び切リ売取テ捨テ人足

(カ穴) 徳川時代、刑場ノ本署

斬罪執行

(獄門) 死刑ノ口チ、ソノニ、斬首ノ口、ソノ首ノ島不ス

(女官出知) 同上

(出立証文) 同上

(押出) 同上

(御布難) 同上

(各残) 同上

(鍵役) 同上

(首代) 同上

(非人ノ人足) 同上

振ミ屋イモノニ穴テ

獄門檢使

ソノタメニシテ

所ニシテ

(首行刑) 獄屋カラ、晒シ場所マテ、向、首ヲ持テ行リ

(先馬) 非人ノ人足、オノオノ、手ニ足ヲ持テ

(朱鏡) 捨テレ、白糸帯、刀ヲ持テ

左衛門取テ下ノ者、矢ノ者ハモト、谷ノ村、轉語、浅草ニ谷迄

捕物道具) 手代ノカキ、スベテニ本、矢ノ者ハ解キ

屋頭ノトナヘ、白糸、加締

(檢使) 守領權目ノ

引キ、ア、月、獄門、行リ、三、漆、ル、モノ、警固、下、役、ノ、キ、

(取捨) 斬罪囚ノ死骸ヲ捨テルコトトナヘ

彈左衛門カラ差シ出シタ

(彈左衛門) 非人ノ長

(刑執行準備) 同上

(檢使出張) 同上

(呼出) 同上

(科書) 同上

(埋門) 同上

(打役) 同上

(非人) 同上

(御用) 同上

(取捨) 同上

(引廻) 獄門ノ罪囚ニカヘル

属刑、ソノ罪ノ

斬首後、非人ガ

青、ワラヌキ、後、テ

非人ニ首ヲ解カセ、晒シ場

浅草ノ晒場、又ハ品川、鈴ヶ森

非人二人カラ足ヲ持テ

晒シ場ニテ、晒シケル

(首) 矢ノ者、スベテ、非人二人

カ、カ、カ

(守領權目) 捕物道具

警固下役ノキ、

獄門、西ノ内紙

明場

罪人番

秋罪

御出

御出

御出

御出

御出

御出

御出

御出

御出

御出

御出

獄門

獄門

獄門

獄門

獄門

獄門

獄門

獄門

獄門

獄門

獄門

獄門

獄門

獄門

監獄

監獄

監獄

監獄

監獄

監獄

監獄

監獄

監獄

監獄

監獄

監獄

監獄

監獄

監獄

監獄

監獄

監獄

監獄

監獄

監獄

監獄

監獄

監獄

監獄

監獄

監獄

監獄

御出

御出

御出

御出

御出

御出

御出

御出

御出

御出

御出

御出

御出

御出

御出

御出

御出

御出

御出

御出

御出

御出

御出

御出

御出

御出

御出

御出

御出

御出

御出

御出

御出

御出

御出

御出

御出

御出

御出

御出

御出

御出

御出

御出

御出

御出

御出

御出

御出

御出

御出

御出

御出

御出

祇園推幣。小祇園推幣。

行。正。正。

小祇園。正。正。

不吉。而民和手豊也。一。正。正。

復。正。正。

三正。正。正。

夫婦別。正。正。

父子親。正。正。

執時。正。正。

族。正。正。

大祇園。正。正。

三時。正。正。

秋。正。正。

三時務。正。正。

三時精勤。正。正。

三正。正。正。

君臣敬。正。正。

雨時。正。正。

三正曆。正。正。

寒時。正。正。

三正。正。正。

三正。正。正。

明。正。正。

次祀。正。正。

春。正。正。

三時務。正。正。

三時精勤。正。正。

三正。正。正。

君臣敬。正。正。

雨時。正。正。

三正曆。正。正。

寒時。正。正。

三正。正。正。

三正。正。正。

三正。正。正。

三正。正。正。

三正。正。正。

三正。正。正。

三正。正。正。

三正。正。正。

三正。正。正。

晉書 律曆志、劉子駿造、一、以修

〔三春〕 春三月、向、春、

〔三春澤〕 乃久、ヒ、イ、メ、ケ、シ、

〔三春遊〕 春三月、向、朝陽、忽、蹇、

〔三春行〕 春遊、

〔三春色〕 春三月、向、

〔三春白雪〕 下、三、リ、ク、柳、

〔三春〕 春三月、向、

〔三春〕 春三月、向、

〔三春〕 春三月、向、

〔三春〕 春三月、向、

〔三春〕 春三月、向、

〔三春〕 春三月、向、

〔三春〕 春三月、向、

〔三春〕 春三月、向、

〔三春〕 春三月、向、

〔三春〕 春三月、向、

〔三春〕 春三月、向、

〔三春〕 春三月、向、

〔三春〕 春三月、向、

〔三春〕 春三月、向、

劉子駿 三正曆 作者

孫綽、孔松陽、像、

賀、

賀、

賀、

賀、

賀、

賀、

賀、

賀、

賀、

〔三秋〕 秋三月、向、

〔三冬〕 冬三月、向、

〔三夏〕 夏三月、向、

〔三春〕 春三月、向、

〔三春〕 春三月、向、

〔三春〕 春三月、向、

〔三春〕 春三月、向、

〔三春〕 春三月、向、

〔三春〕 春三月、向、

〔三春〕 春三月、向、

〔三春〕 春三月、向、

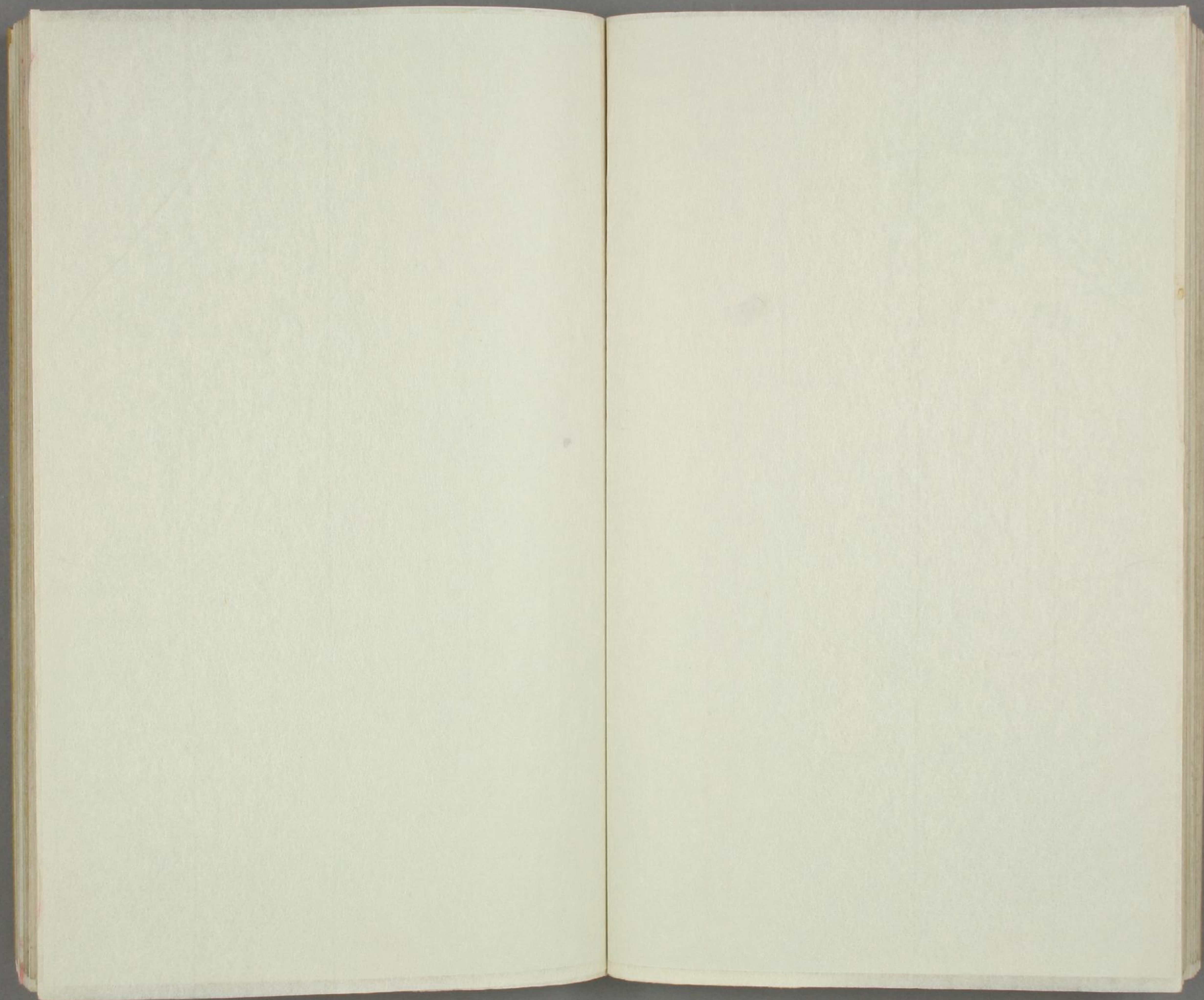
〔三春〕 春三月、向、

〔三春〕 春三月、向、

〔三春〕 春三月、向、

〔三春〕 春三月、向、

〔三春〕 春三月、向、



〔餘妖〕 口上ツシ。

伏、未伏、トナヘ。夏、至後、卯ノ庚、白、初伏、オ、四ノ庚、ウ、中伏、ト、レ、立、伏、後、ノ、オ、一、庚、ヲ、未、伏、ト、レ、テ、ト、ナヘ。轉、レ、テ、又、ソ、ノ、頃、暑、氣、烈、シ、イ、所、カ、ラ、ス、ベ、テ、暑、熱、ノ、盛、ニ、オ、ル、爲、キ、モ、用、事、ヲ、小、季、組、珠、ト、シ、テ、伏、者、金、氣、伏、藏、之、日、ト、シ、テ、以、全、代、火、金、畏、火、故、更、曰、伏、ト、シ、テ、

〔初伏〕 三伏、ムナ、ソ、ノ、

〔三旬〕 日、カ、タ、ニ、

春、古、手、滿、盛、謂、誰、亦、無、
為、朔、用、以、半、夜、為、朔、
正、朔、一、日、為、元、日、再、之、上、日、
〔半明〕 尚、昏、未、傳、テ、ス、フ、三、
日、不、食、
〔三日〕 日、ニ、ツ、

〔半夜〕 尚、昏、未、傳、テ、ス、フ、三、
日、不、食、

夏、疾、聞、為、將、赴、急、疾、
〔夏疾聞〕 三日、五、日、ノ、故、事、ト、シ、テ、縁、有、ル、モ、ト、シ、テ、
〔三日不食〕 三日、五、日、ノ、故、事、ト、シ、テ、縁、有、ル、モ、ト、シ、テ、

〔夏疾聞〕 三日、五、日、ノ、故、事、ト、シ、テ、縁、有、ル、モ、ト、シ、テ、
〔三日不食〕 三日、五、日、ノ、故、事、ト、シ、テ、縁、有、ル、モ、ト、シ、テ、

〔餘杭〕 口上ツシ。

伏、未伏、トナヘ。夏、至後、卯ノ庚、白、初伏、オ、四ノ庚、ウ、中伏、ト、レ、立、伏、後、ノ、オ、一、庚、ヲ、未、伏、ト、レ、テ、ト、ナヘ。轉、レ、テ、又、ソ、ノ、頃、暑、氣、烈、シ、イ、所、カ、ラ、ス、ベ、テ、暑、熱、ノ、盛、ニ、オ、ル、爲、キ、モ、用、事、ヲ、小、季、組、珠、ト、シ、テ、伏、者、金、氣、伏、藏、之、日、ト、シ、テ、以、全、代、火、金、畏、火、故、更、曰、伏、ト、シ、テ、

〔中伏〕 口上ツシ。

〔三旬盛十日〕 工、

〔三朔〕 一、ノ、南、谷、大、傳、
〔三朔〕 一、ノ、南、谷、大、傳、

〔三日肉〕 程、ヲ、過、キ、タ、肉、
〔三日五百〕 戰、事、ト、シ、テ、

〔三日五百〕 戰、事、ト、シ、テ、

〔三日五百〕 戰、事、ト、シ、テ、

〔三伏〕 友、那、テ、
〔三伏〕 友、那、テ、

〔三伏〕 友、那、テ、

〔未伏〕 口上ツシ。

〔未伏〕 口上ツシ。

〔半夜〕 口上ツシ。

〔半夜〕 口上ツシ。

〔三日醒〕 口上ツシ。

〔三日醒〕 口上ツシ。

〔周伯仁〕 南、史、陳、暄、傳、
〔周伯仁〕 南、史、陳、暄、傳、

〔三日破敵〕 史、所、設、
〔三日破敵〕 史、所、設、

〔三日破敵〕 史、所、設、

〔三日破敵〕 史、所、設、

〔三日破敵〕 史、所、設、

〔三日破敵〕 史、所、設、

〔三日破敵〕 史、所、設、

〔三日破敵〕 史、所、設、

〔三日破敵〕 史、所、設、

〔三日破敵〕 史、所、設、

〔三日破敵〕 史、所、設、

〔三日破敵〕 史、所、設、

〔三日破敵〕 史、所、設、

〔三日破敵〕 史、所、設、

孔子 三曰不談ノ故事ニ縁有ルヲトシテ

三曰僕射 僕射は官名、（晋）周顛が常ニ酒ヲシテ没シテ、

三曰周顛 三曰僕射ノ故事ニ縁有ルモノトシテ、（晋）周顛過江後年恒日飲酒、

三曰一視 真贋手故

三曰風 三日吹キツクテ

三曰坊主 日本俗語、スベテ承継タス、（唐）庚南征賦、向ニ承ツク、

三曰天下 日本俗語、スベテ承継タス、（唐）庚南征賦、向ニ承ツク、

三曰朝 三曰會同漢言、（唐）庚南征賦、向ニ承ツク、

三曰馬 通ノ人カ良馬ヲ、（唐）庚南征賦、向ニ承ツク、

三曰旦 三曰會同漢言、（唐）庚南征賦、向ニ承ツク、

三曰朝 三曰會同漢言、（唐）庚南征賦、向ニ承ツク、

三曰朝 三曰會同漢言、（唐）庚南征賦、向ニ承ツク、

三曰朝 三曰會同漢言、（唐）庚南征賦、向ニ承ツク、

三曰朝 三曰會同漢言、（唐）庚南征賦、向ニ承ツク、

三曰朝 三曰會同漢言、（唐）庚南征賦、向ニ承ツク、

三曰朝 三曰會同漢言、（唐）庚南征賦、向ニ承ツク、

三曰朝 三曰會同漢言、（唐）庚南征賦、向ニ承ツク、

三曰朝 三曰會同漢言、（唐）庚南征賦、向ニ承ツク、

三曰朝 三曰會同漢言、（唐）庚南征賦、向ニ承ツク、

三曰朝 三曰會同漢言、（唐）庚南征賦、向ニ承ツク、

三曰朝 三曰會同漢言、（唐）庚南征賦、向ニ承ツク、

三曰朝 三曰會同漢言、（唐）庚南征賦、向ニ承ツク、

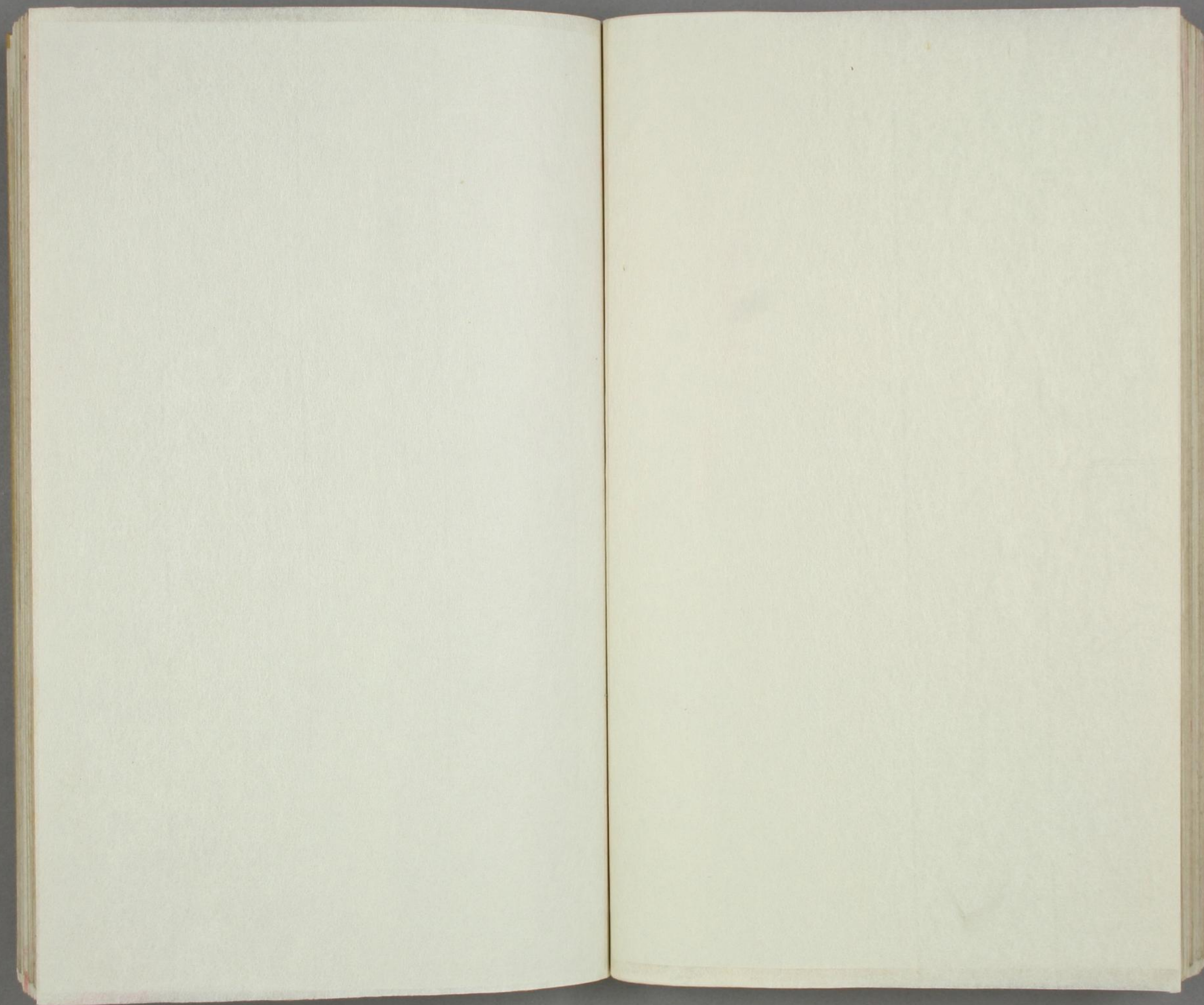
三曰朝 三曰會同漢言、（唐）庚南征賦、向ニ承ツク、

三曰朝 三曰會同漢言、（唐）庚南征賦、向ニ承ツク、

三曰朝 三曰會同漢言、（唐）庚南征賦、向ニ承ツク、

三曰朝 三曰會同漢言、（唐）庚南征賦、向ニ承ツク、

三曰朝 三曰會同漢言、（唐）庚南征賦、向ニ承ツク、



〔三陌〕
三ノフタタ多。テ用カレル語。
諸支義ノ詩ニ本ノイテ、スベテ、其ノナトニ対スル形ニ各トシ
備支義、次天元十載、華陰發兵、
五解謀、
長纜、
宋史、歷年、
進士高科ノ路也。大臣存其手ノ路也。因差遣例除ノ路也。
〔三路〕
三ノフタタ。大臣存其手ノ路也。因差遣例除ノ路也。
〔大臣存其手〕
同上、ソノニ。

〔三里霧〕
三里ノ霧。〇又、漢方醫ノ語。是ノ名トコト。所謂跡之者、其手跡分見也。
〔差遣例除〕
同上、ソノニ。

〔三里霧〕
三里ノ霧。〇又、漢方醫ノ語。是ノ名トコト。所謂跡之者、其手跡分見也。
〔差遣例除〕
同上、ソノニ。

〔三鄙〕
三ノ鄙。漢方醫ノ語。是ノ名トコト。所謂跡之者、其手跡分見也。
〔東鄙〕
三ノ鄙ノ東ノ方也。

〔三汶〕
汶水ノ名也。唐書、李師古傳、
〔三水〕
三水ノ名也。唐書、李師古傳、

〔三江〕
三江ノ名也。唐書、李師古傳、
〔浦陽江〕
浦陽江ノ名也。唐書、李師古傳、

〔東江〕
東江ノ名也。唐書、李師古傳、
〔岷江〕
岷江ノ名也。唐書、李師古傳、

〔中江〕
中江ノ名也。唐書、李師古傳、
〔岷江〕
岷江ノ名也。唐書、李師古傳、

〔三江〕
三江ノ名也。唐書、李師古傳、
〔浦陽江〕
浦陽江ノ名也。唐書、李師古傳、

南山微飲、
一耳。

晉各、
長翰傳、
無望於時、
子

〔三江渡〕
三江ノ渡也。唐書、李師古傳、

天子ノ下ニシテ
スレ也
引ク
狂ニシ

文王 同上ノミ。

燕王 十季相珠テ之ヲ
漢ニ王ノ大ニシ。

魯 同上ノ名。

或 同上ノ名。

延明 同上ノ名。

源 同上ノ名。

王駿 同上ノミ。

王璿 同上ノミ。

陽平 同上ノミ。

王

王安國 同上ノミ。

王回 同上ノミ。

齊王 十季相珠テ之ヲ漢
三王ノ大ニシ。

田 同上ノ名。

濟南王 十季相珠テ又別ニシテ
三王ノ大ニシ。

安封王 十季相珠テ又別ニシテ
三王ノ大ニシ。

中山王 十季相珠テ又別ニシテ
三王ノ大ニシ。

王尊 後漢各テ之ヲ
三王ノ大ニシ。

王璵 唐各テ之ヲ
三王ノ大ニシ。

印成 十季相珠テ又別ニシテ
三王ノ大ニシ。

王

王安石 十季相珠テ又別ニシテ
三王ノ大ニシ。

王安禮 同上ノミ。

王回 同上ノミ。

閔 同上ノミ。

廣陵王 十季相珠テ之ヲ
漢ニ王ノ大ニシ。

王

王

王珣 同上ノミ。

王

王珣 同上ノミ。

樂昌 同上ノミ。

王

王

三公 十季相珠テ又別ニシテ
三公ノ大ニシ。

三公 十季相珠テ又別ニシテ
三公ノ大ニシ。

保トシテ又、十季相珠テ漢ノ三頭職、丞相、太尉、御史大夫トナヘ。○同上、又別ニ漢
三頭職、大司徒、大司馬、大司空トナヘ。○同上、又別ニ漢ノ三頭職、太尉、司徒、司空トナヘ。

三王 唐各テ之ヲ西、中、東ノ各一ノ名。
一、唐各、驛傳、又、有、凌、西、有、一、一。
二、唐各、驛傳、又、有、凌、西、有、一、一。
三、唐各、驛傳、又、有、凌、西、有、一、一。

三王 唐各テ之ヲ西、中、東ノ各一ノ名。
一、唐各、驛傳、又、有、凌、西、有、一、一。
二、唐各、驛傳、又、有、凌、西、有、一、一。
三、唐各、驛傳、又、有、凌、西、有、一、一。

三王 唐各テ之ヲ西、中、東ノ各一ノ名。
一、唐各、驛傳、又、有、凌、西、有、一、一。
二、唐各、驛傳、又、有、凌、西、有、一、一。
三、唐各、驛傳、又、有、凌、西、有、一、一。

三王 唐各テ之ヲ西、中、東ノ各一ノ名。
一、唐各、驛傳、又、有、凌、西、有、一、一。
二、唐各、驛傳、又、有、凌、西、有、一、一。
三、唐各、驛傳、又、有、凌、西、有、一、一。

三王 唐各テ之ヲ西、中、東ノ各一ノ名。
一、唐各、驛傳、又、有、凌、西、有、一、一。
二、唐各、驛傳、又、有、凌、西、有、一、一。
三、唐各、驛傳、又、有、凌、西、有、一、一。

三王 唐各テ之ヲ西、中、東ノ各一ノ名。
一、唐各、驛傳、又、有、凌、西、有、一、一。
二、唐各、驛傳、又、有、凌、西、有、一、一。
三、唐各、驛傳、又、有、凌、西、有、一、一。

三王 唐各テ之ヲ西、中、東ノ各一ノ名。
一、唐各、驛傳、又、有、凌、西、有、一、一。
二、唐各、驛傳、又、有、凌、西、有、一、一。
三、唐各、驛傳、又、有、凌、西、有、一、一。

三王 唐各テ之ヲ西、中、東ノ各一ノ名。
一、唐各、驛傳、又、有、凌、西、有、一、一。
二、唐各、驛傳、又、有、凌、西、有、一、一。
三、唐各、驛傳、又、有、凌、西、有、一、一。

三王 唐各テ之ヲ西、中、東ノ各一ノ名。
一、唐各、驛傳、又、有、凌、西、有、一、一。
二、唐各、驛傳、又、有、凌、西、有、一、一。
三、唐各、驛傳、又、有、凌、西、有、一、一。

三王 唐各テ之ヲ西、中、東ノ各一ノ名。
一、唐各、驛傳、又、有、凌、西、有、一、一。
二、唐各、驛傳、又、有、凌、西、有、一、一。
三、唐各、驛傳、又、有、凌、西、有、一、一。

三王 唐各テ之ヲ西、中、東ノ各一ノ名。
一、唐各、驛傳、又、有、凌、西、有、一、一。
二、唐各、驛傳、又、有、凌、西、有、一、一。
三、唐各、驛傳、又、有、凌、西、有、一、一。

三王 唐各テ之ヲ西、中、東ノ各一ノ名。
一、唐各、驛傳、又、有、凌、西、有、一、一。
二、唐各、驛傳、又、有、凌、西、有、一、一。
三、唐各、驛傳、又、有、凌、西、有、一、一。

三王 唐各テ之ヲ西、中、東ノ各一ノ名。
一、唐各、驛傳、又、有、凌、西、有、一、一。
二、唐各、驛傳、又、有、凌、西、有、一、一。
三、唐各、驛傳、又、有、凌、西、有、一、一。

三王 唐各テ之ヲ西、中、東ノ各一ノ名。
一、唐各、驛傳、又、有、凌、西、有、一、一。
二、唐各、驛傳、又、有、凌、西、有、一、一。
三、唐各、驛傳、又、有、凌、西、有、一、一。

三王 唐各テ之ヲ西、中、東ノ各一ノ名。
一、唐各、驛傳、又、有、凌、西、有、一、一。
二、唐各、驛傳、又、有、凌、西、有、一、一。
三、唐各、驛傳、又、有、凌、西、有、一、一。

里長。五里。
(壹長) 同上、ソ、ニ。

(招擲) 同上、ソ、ニ。

(大将) 三將ノウチノ一。

(三佐) 同上、ソ、ニ。

(中佐) 同上、ソ、ニ。

(少尉) 同上、ソ、ニ。

(親衛) 三衛ノウチ、

(三衛郎) 友那、宋ノ官名。

(陸長) 三長ノウチノ一。

(三擲) 上擲、中擲、下擲。

(三佐) 三佐ノウチノ一。

(中將) 同上、ソ、ニ。

(少佐) 同上、ソ、ニ。

(大尉) 三尉ノウチ、

(三衛) 三衛ノウチ、

(勳衛) 同上、ソ、ニ。

(里長) 同上、ソ、ニ。

(承擲) 士分ニ用ル。

(小將) 同上、ソ、ニ。

(大佐) 三佐ノウチ、

(三尉) 同上、ソ、ニ。

(中尉) 同上、ソ、ニ。

(三軍) 三軍ノウチ、

(原) 三原ノウチノ一。

(山) 小季相珠テ又別云。

(中農) 同上、ソ、ニ。

(隱) 同上、ソ、ニ。

(浮) 同上、ソ、ニ。

(下農) 同上、ソ、ニ。

(平地) 同上、ソ、ニ。

(上農) 三農ノウチ、

(三醫) 列子ニ云フ三人ノ醫、矯氏、俞

テニフ語。春秋、襄公十有二年、春、王正月、作。...

三軍一也。三軍、將士カズ、...

三軍、將士カズ、...

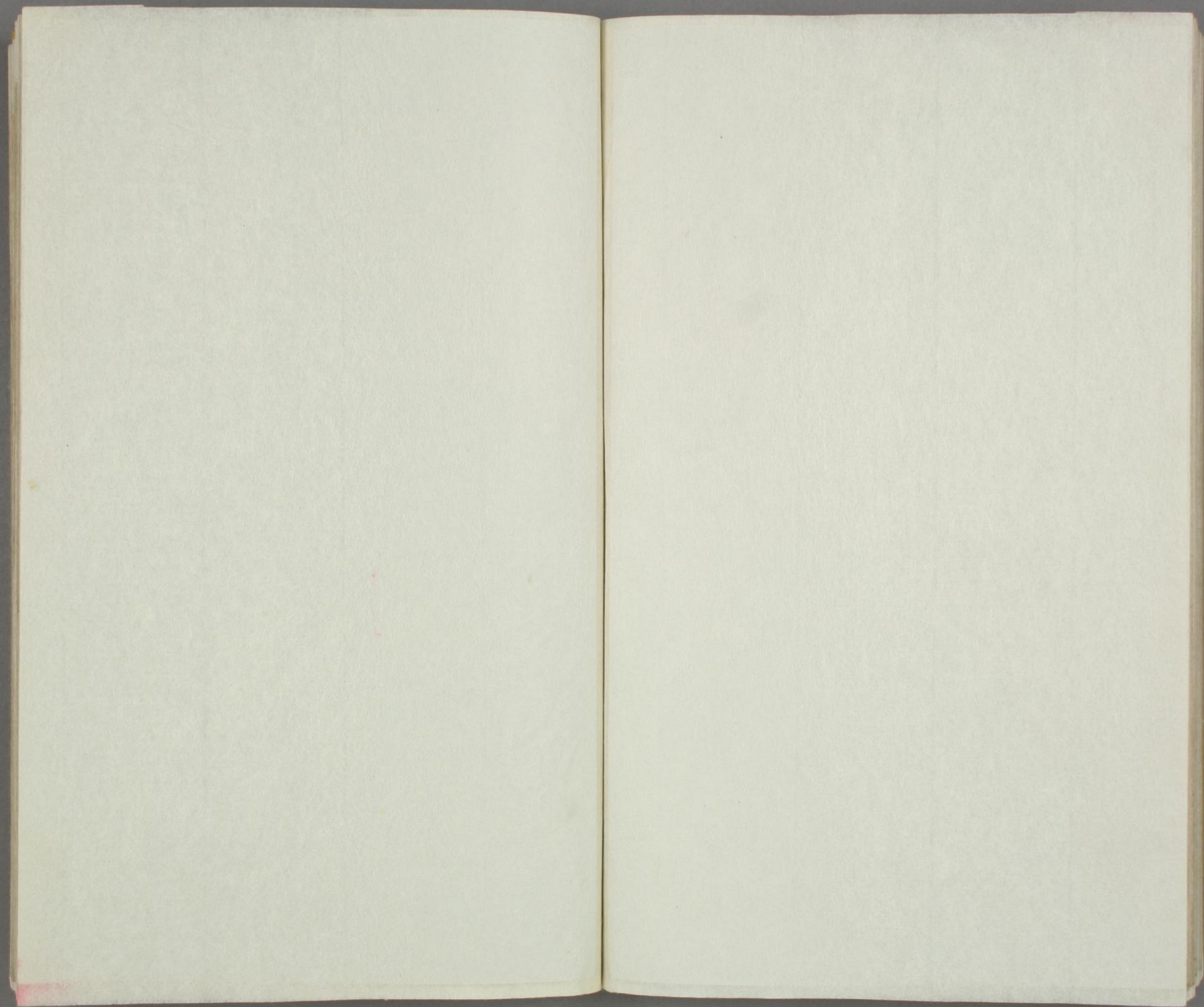
三軍、將士カズ、...

三軍、將士カズ、...

三軍、將士カズ、...

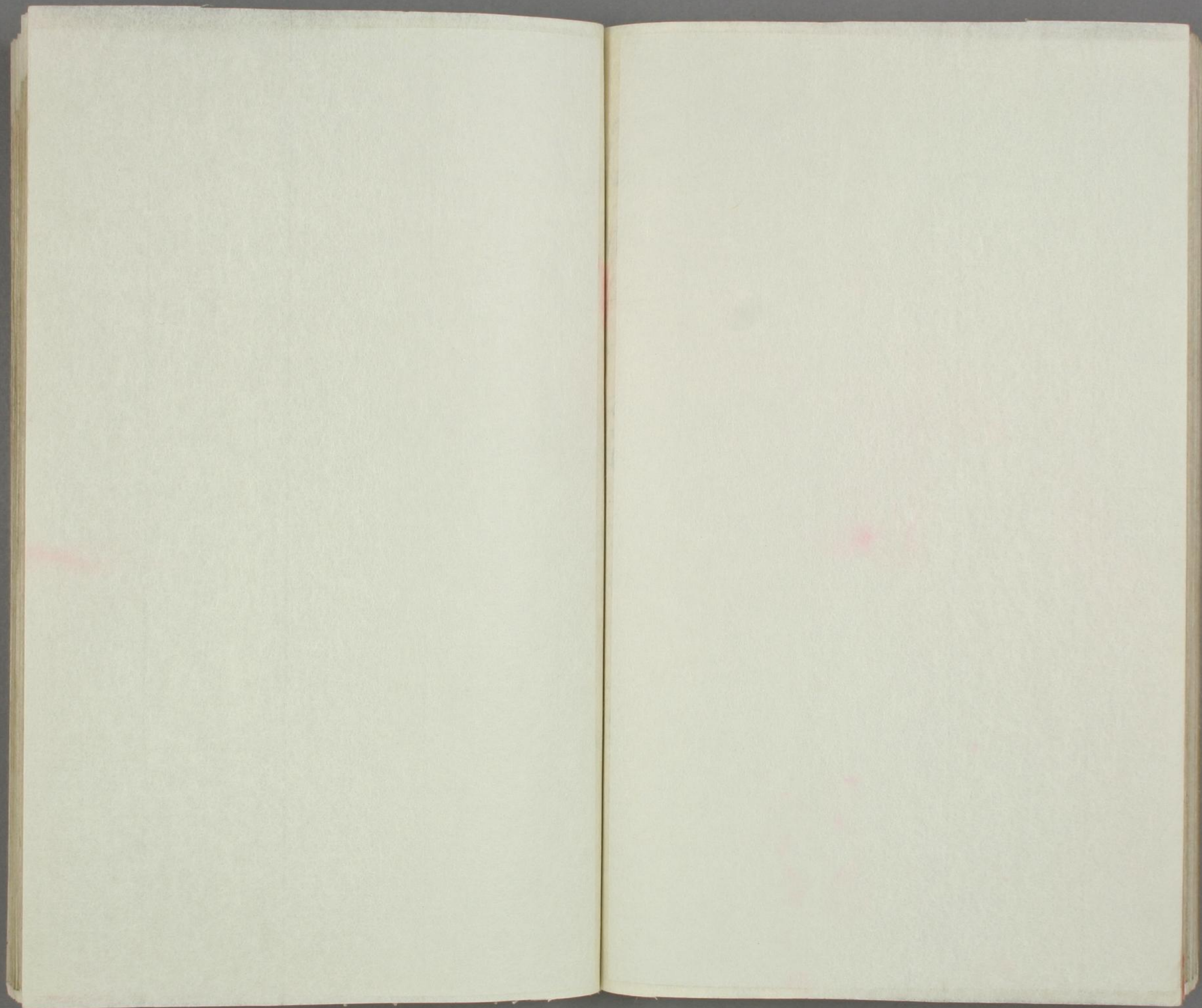
三軍、將士カズ、...

三軍、將士カズ、...



(狀元三家) 子守亮、張去華、子師德、
 (張去華) 同上、ソ、三。
 (梁固) 同上、ソ、六。
 (張載定) 同上、ソ、三。
 (水戸家) 同上、ソ、三。
 (西春) 同上、ソ、三。
 (中春) 同上、ソ、三。
 (三親) 同上、ソ、三。
 (父子) 同上、ソ、三。
 (兄弟) 同上、ソ、三。
 (孟氏) 同上、ソ、三。
 (須卜氏) 同上、ソ、三。
 (高抗) 同上、ソ、三。
 (孫) 同上、ソ、三。
 (三氏) 史記、孔氏、顏氏、孟氏、トナヘ。エ史、世祖紀、大司農姚樞請以儒
 (孔氏) 孔子ノ族。
 (三姓) 諸大臣皆世官。
 (行氏) 三姓、ウナ、
 (三族) 左氏傳、昔帝鴻氏有不才子。天下之民謂之渾敦。
 (渾敦) 左氏傳、昔帝鴻氏有不才子。天下之民謂之渾敦。
 (子) 同上、ソ、三。
 (父) 同上、ソ、三。
 (孫) 同上、ソ、三。
 (三親) 史記、項羽、項羽使蒲將軍夜引兵度、
 (父子) 史記、項羽、項羽使蒲將軍夜引兵度、
 (兄弟) 史記、項羽、項羽使蒲將軍夜引兵度、
 (孟氏) 史記、項羽、項羽使蒲將軍夜引兵度、
 (須卜氏) 史記、項羽、項羽使蒲將軍夜引兵度、
 (高抗) 史記、項羽、項羽使蒲將軍夜引兵度、
 (孫) 史記、項羽、項羽使蒲將軍夜引兵度、

(狀元三家) 子守亮、張去華、子師德、
 (張去華) 同上、ソ、三。
 (梁固) 同上、ソ、六。
 (張載定) 同上、ソ、三。
 (水戸家) 同上、ソ、三。
 (西春) 同上、ソ、三。
 (中春) 同上、ソ、三。
 (三親) 同上、ソ、三。
 (父子) 同上、ソ、三。
 (兄弟) 同上、ソ、三。
 (孟氏) 同上、ソ、三。
 (須卜氏) 同上、ソ、三。
 (高抗) 同上、ソ、三。
 (孫) 同上、ソ、三。
 (三氏) 史記、項羽、項羽使蒲將軍夜引兵度、
 (孔氏) 孔子ノ族。
 (三姓) 諸大臣皆世官。
 (行氏) 三姓、ウナ、
 (三族) 左氏傳、昔帝鴻氏有不才子。天下之民謂之渾敦。
 (渾敦) 左氏傳、昔帝鴻氏有不才子。天下之民謂之渾敦。
 (子) 同上、ソ、三。
 (父) 同上、ソ、三。
 (孫) 同上、ソ、三。
 (三親) 史記、項羽、項羽使蒲將軍夜引兵度、
 (父子) 史記、項羽、項羽使蒲將軍夜引兵度、
 (兄弟) 史記、項羽、項羽使蒲將軍夜引兵度、
 (孟氏) 史記、項羽、項羽使蒲將軍夜引兵度、
 (須卜氏) 史記、項羽、項羽使蒲將軍夜引兵度、
 (高抗) 史記、項羽、項羽使蒲將軍夜引兵度、
 (孫) 史記、項羽、項羽使蒲將軍夜引兵度、



陸游詩、一婢喜蠶。一曰、自注、
山在台州府、黃巖縣西南十七里、上有

三甥 左氏傳、一驪甥、一駘甥、一養甥、
曰、鄧者、此人也。

三妃 三人、妃、○舜、三妃、
禮記、檀弓、長地、城自無

三母 三母、
後漢、各鄧后

三姑 三人、美、
三姑石、大明一統志云

三姑 三人、美、
三姑石、大明一統志云

三姑 三人、美、
三姑石、大明一統志云

三姑 三人、美、
三姑石、大明一統志云

三姑 三人、美、
三姑石、大明一統志云

三姑 三人、美、
三姑石、大明一統志云

三姑 三人、美、
三姑石、大明一統志云

三姑 三人、美、
三姑石、大明一統志云

三姑 三人、美、
三姑石、大明一統志云

三姑 三人、美、
三姑石、大明一統志云

三姑 三人、美、
三姑石、大明一統志云

三姑 三人、美、
三姑石、大明一統志云

三姑 三人、美、
三姑石、大明一統志云

三姑 三人、美、
三姑石、大明一統志云

三姑 三人、美、
三姑石、大明一統志云

三姑 三人、美、
三姑石、大明一統志云

三姑 三人、美、
三姑石、大明一統志云

三姑 三人、美、
三姑石、大明一統志云

三姑 三人、美、
三姑石、大明一統志云

三姑 三人、美、
三姑石、大明一統志云

三姑 三人、美、
三姑石、大明一統志云

三姑 三人、美、
三姑石、大明一統志云

五色線、自樂天、詩、酒、琴、為、
○又、南山、三友、
○又、小、李、甘、珠、
○又、詩、酒、琴、
○又、詩、酒、琴、

三友 三人、友、
論語、
○又、南山、三友、
○又、小、李、甘、珠、
○又、詩、酒、琴、
○又、詩、酒、琴、

三友 三人、友、
論語、
○又、南山、三友、
○又、小、李、甘、珠、
○又、詩、酒、琴、
○又、詩、酒、琴、

三友 三人、友、
論語、
○又、南山、三友、
○又、小、李、甘、珠、
○又、詩、酒、琴、
○又、詩、酒、琴、

三友 三人、友、
論語、
○又、南山、三友、
○又、小、李、甘、珠、
○又、詩、酒、琴、
○又、詩、酒、琴、

三友 三人、友、
論語、
○又、南山、三友、
○又、小、李、甘、珠、
○又、詩、酒、琴、
○又、詩、酒、琴、

南山三友 子行。共同時張嘉貞、許勣、孫... 家史、高惲傳、以并

高惲 南山三友ノ一也。許勣ノトナリ。張嘉貞、許勣、孫...

詩 白雲天三友ノ一也。...

李舒 小字紺珠。...

子桑戸 又別ニ云フ。...

歲寒三友 松、竹、梅トナリ。...

竹 禮記、疏云、二十四家ノ一也。...

三隣 禮記、疏云、二十四家ノ一也。...

三桓 論語、仲孫、叔孫、季孫トナリ。...

李孫 同上ノ三。...

桓石虔 同上ノ三。...

家史、高惲傳、以并

許勣 同上ノ三。...

酒 同上ノ三。...

張嘉貞 同上ノ三。...

子桑張 同上ノ三。...

松 歲寒三友ノ一也。...

水仙 同上、又別ニ云フ、歲寒三友ノ一也。...

水 同上、又別ニ云フ、歲寒三友ノ一也。...

叔孫 同上ノ三。...

桓伊 同上ノ三。...

相里氏 禮記、疏云、二十四家ノ一也。...

三張 中、張嘉貞、張嘉賓、張嘉賓トナリ。...

張元 同上ノ三。...

張弘清 同上ノ三。...

張休 同上ノ三。...

陸前 東山通ノ中、...

陸機 晉書、陸機、陸雲トナリ。...

陸先生祠 大明一統志、在撫州府、...

三揚 晉書、揚雄、揚雄トナリ。...

揚駁 同上ノ三。...

揚馮 同上ノ三。...

揚疑 同上ノ三。...

相里氏 禮記、疏云、二十四家ノ一也。...

相夫氏 同上ノ三。...

張載 同上ノ三。...

張嘉貞 同上ノ三。...

張廷珪 同上ノ三。...

陸中 同上ノ三。...

陸雲 同上ノ三。...

陸機 同上ノ三。...

陸先生祠 大明一統志、在撫州府、...

三揚 晉書、揚雄、揚雄トナリ。...

揚駁 同上ノ三。...

揚馮 同上ノ三。...

揚疑 同上ノ三。...

相里氏 禮記、疏云、二十四家ノ一也。...

相夫氏 同上ノ三。...

張載 同上ノ三。...

張嘉貞、張嘉賓、張嘉賓トナリ。...

張獻恭 同上、ソ、ニ。

張徵叔 同上、ソ、ニ。

文王 同上、ソ、ニ。

周公 同上、ソ、ニ。

武王 同上、又別ニ云フモ、ハ、

思慮度 同上、ソ、ニ。

耶猶 同上、ソ、ニ。

張獻甫 同上、ソ、ニ。

張徵之 同上、ソ、ニ。

三聖 同上、ソ、ニ。

孔子 同上、ソ、ニ。

普賢 同上、ソ、ニ。

釋迦 同上、ソ、ニ。

微子 同上、ソ、ニ。

三徵 同上、ソ、ニ。

崔徵伯 同上、ソ、ニ。

伏羲 同上、ソ、ニ。

高 同上、ソ、ニ。

文珠 同上、ソ、ニ。

孔子 同上、ソ、ニ。

箕子 同上、ソ、ニ。

三卿、チーニ表セ。——小學紺珠、

史、下忠、トナ。○又、同上、忠ノ字ノ付クニ各名カ。

大忠 同上、ソ、ニ。

歐陽文忠公 同上、ソ、ニ。

胡世簡公 同上、ソ、ニ。

三孝 同上、ソ、ニ。

下孝 同上、ソ、ニ。

劉向 同上、ソ、ニ。

三良 同上、ソ、ニ。

谷永 同上、ソ、ニ。

三忠 同上、ソ、ニ。

楊忠襄公 同上、ソ、ニ。

下忠 同上、ソ、ニ。

楊忠襄公 同上、ソ、ニ。

三孝 同上、ソ、ニ。

大孝 同上、ソ、ニ。

三哲 同上、ソ、ニ。

谷永 同上、ソ、ニ。

也。國入刺穆公以人復死而作詩也。○又、左氏傳、叔詹、堵叔師、トナ。○又、五臣、謂、

仲行、鍼、也。○又、左氏傳、叔詹、堵叔師、トナ。○又、五臣、謂、

相繼而夢。朝野咸以爲、

既没、

王、

王、

〔日泉〕 三神ノウチ、ソノ。 漢名タル。

〔霍太山〕 水經注タル。 三神ノウチ、ソノ。

〔夜通姫〕 雄略書、其國ノ地。 和名、三神ノウチ、ソノ。

〔柳木丸〕 同上、ソノ。

〔人〕 同上、ソノ。

〔地祇〕 制度三神ノウチ、ソノ。

〔三尊〕 三尊ノウチ、ソノ。 觀世音菩薩ノトナヘ。

〔釋迦如來〕 三尊ノウチ、ソノ。

〔三尸〕 友邦ノ名、上、中、下、三尸トナヘ。 曰、中、高、徑、曰、一者、上、中、下、三尸トナヘ。 二者、中、高、徑、曰、一者、上、中、下、三尸トナヘ。 三者、中、高、徑、曰、一者、上、中、下、三尸トナヘ。

〔彭蠡〕 同上、ソノ。

〔正世〕 同上、ソノ。

〔彭蠡〕 同上、ソノ。

〔汾陰〕 同上、ソノ。

〔山陽侯〕 同上、ソノ。

〔天〕 日泉賦注タル。 三神ノウチ、ソノ。

〔制度三神〕 小、中、大、三神トナヘ。 出、嶽トナヘ。

〔天神〕 同上、ソノ。

〔執至菩薩〕 同上、ソノ。

〔觀世音菩薩〕 同上、ソノ。

〔中、高、徑〕 同上、ソノ。

〔彭蠡〕 同上、ソノ。

〔彭蠡〕 同上、ソノ。

〔彭蠡〕 同上、ソノ。

〔彭蠡〕 同上、ソノ。

〔雍五時〕 同上、ソノ。

〔天吏〕 同上、ソノ。

〔出、嶽〕 同上、ソノ。

〔地〕 同上、ソノ。

〔山嶽〕 同上、ソノ。

〔觀世音菩薩〕 同上、ソノ。

〔中、高、徑〕 同上、ソノ。

〔彭蠡〕 同上、ソノ。

〔彭蠡〕 同上、ソノ。

〔彭蠡〕 同上、ソノ。

〔彭蠡〕 同上、ソノ。

〔彭蠡〕 同上、ソノ。

