

山田美妙雜稿

世界名數大辭典 二

特別

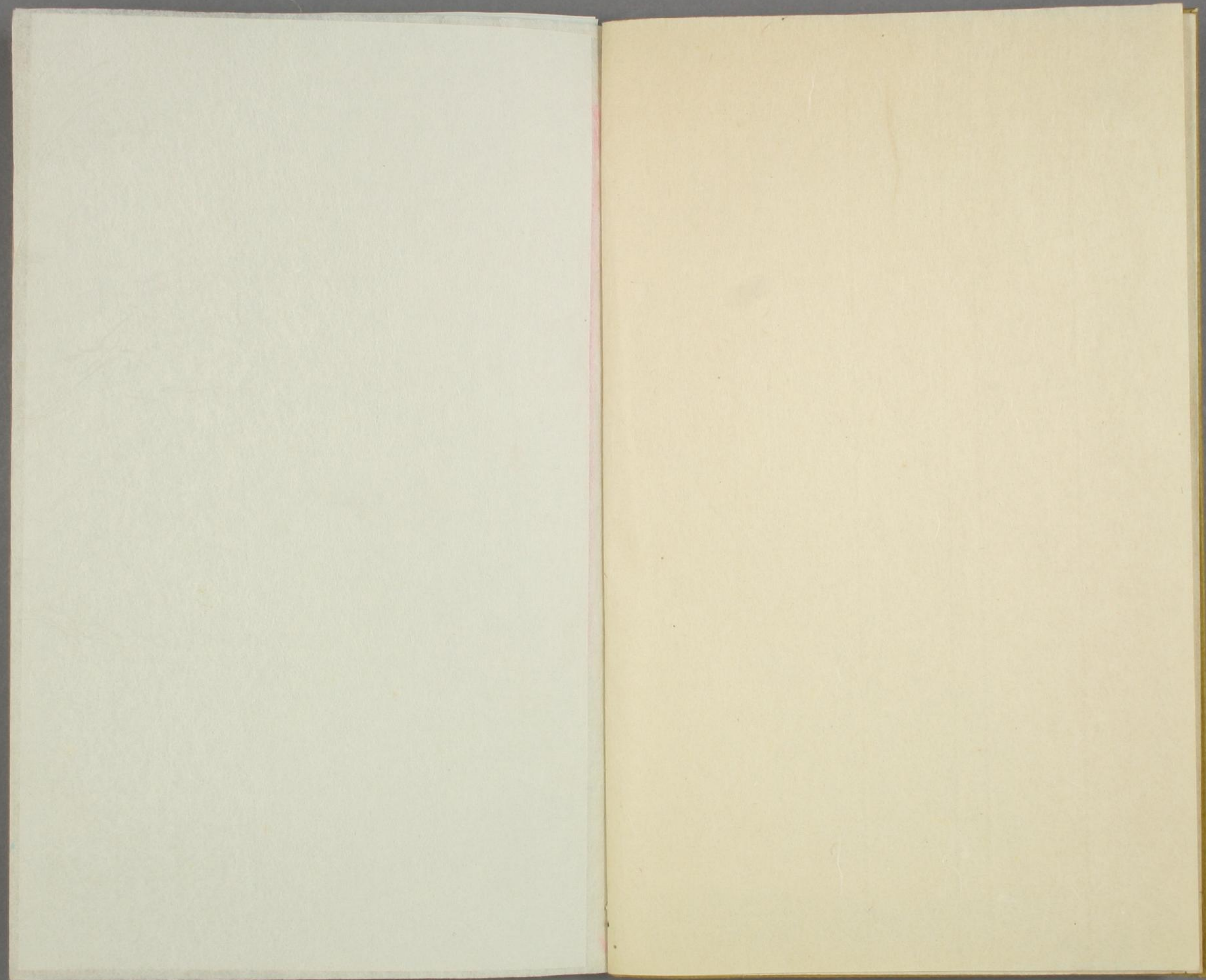
15

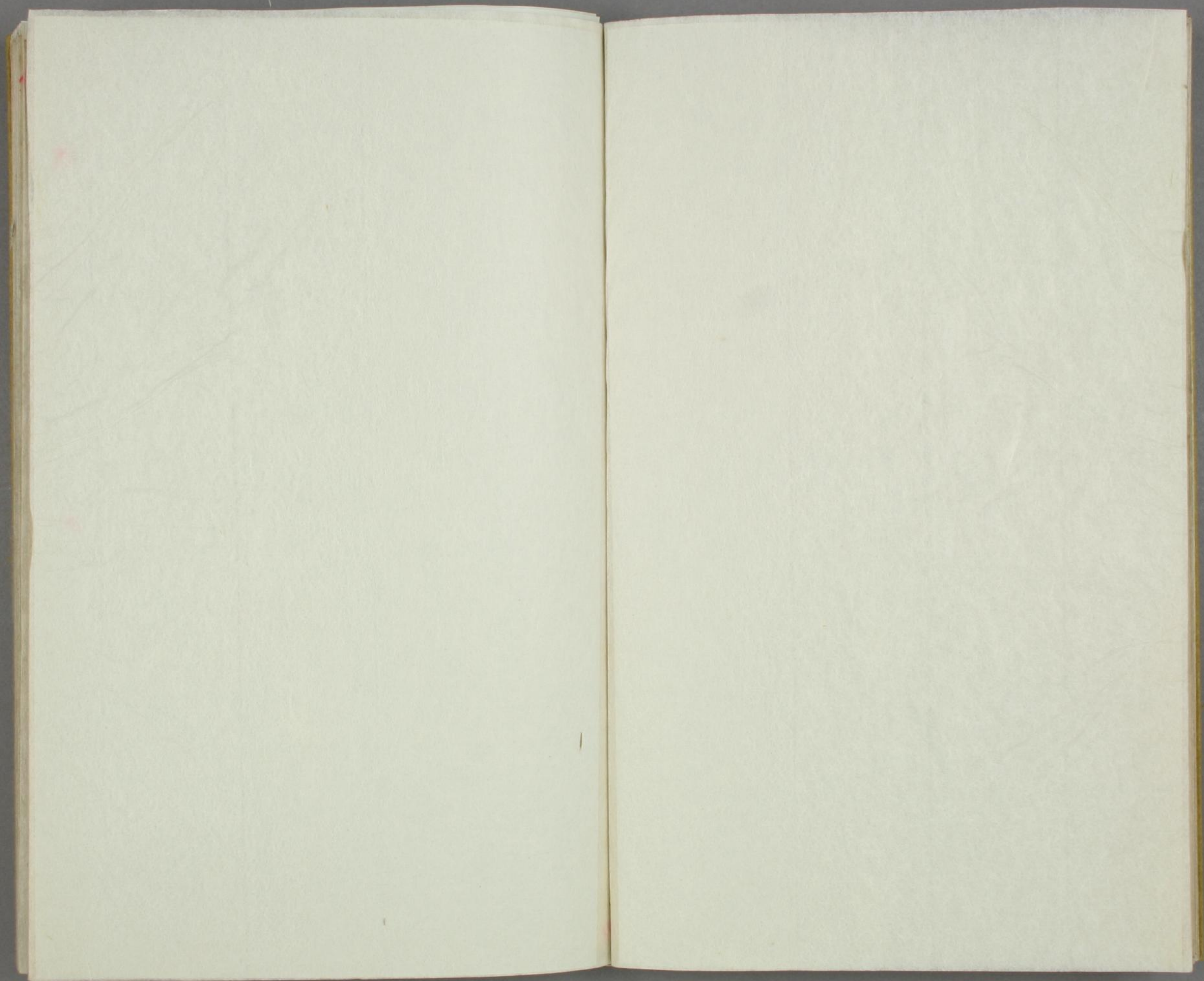
1664

7



15
1669
7





漢文帝

孝子ト云ハレル

孝子ト云ハレル

馬交

解州高平

仲由

二十に孝ヲラチテ

董永

同上ノ六

刺子

同上ノ七

江革

同上ノ八

陸績

同上ノ九

唐夫人

同上ノ十

郭巨

同上ノ十一

王祥

同上ノ十二

庾黔柔

同上ノ十三

揚杏

同上ノ十四

朱壽昌

同上ノ十五

庚黔柔

同上ノ十六

老萊子

同上ノ十七

苗香

同上ノ十八

善祥

同上ノ十九

王褒

同上ノ二十

丁蘭

同上ノ二十一

孟宗

同上ノ二十二

二十五樂

同上ノ二十三

二十五唐樂

同上ノ二十四

黃山谷

同上ノ二十五

武德太平樂

一名

厚直旋

二十五唐樂ノウチノ三

春管轉

二十五唐樂ノウチノ四

皇帝破陣樂

唐ノ太宗ノ作トシテ

圖蘭傳

同上ノ一

春管轉

同上ノ二

皇帝破陣樂

唐ノ太宗ノ作トシテ

尾張濱

同上ノ三

皇帝破陣樂

同上ノ四

皇帝破陣樂

唐ノ太宗ノ作トシテ

皇帝破陣樂

同上ノ五

皇帝破陣樂

同上ノ六

皇帝破陣樂

唐ノ太宗ノ作トシテ

皇帝破陣樂

同上ノ七

皇帝破陣樂

同上ノ八

江信

衣博サレ、即チソノ博意ヲ表シテ作ラタリト云フ、(皇道類集)ハ、
高ノスナリ以テ代用シタリト云フ、(皇道類集)ハ、
五帝樂、三子五帝樂ノウチ、ソノ十三、
神武天皇代、一千三百三十四年、
支那ノ唐ノ太宗ノ、
行ナク舞ヒテ、後ナスベテ三月三日、式トシテ、曲水ノ宴ニ於テ、
ナワカト云フモ。

(喜長傳樂) 二十五唐樂ノウチ、ソノ十、
支那ノ陳ノ南朝ノ作ト云フ、
日本ノ清和
ハ不詳

(喜長傳樂) 二十五唐樂ノウチ、ソノ十、
支那ノ陳ノ南朝ノ作ト云フ、
日本ノ清和
ハ不詳

(弄殿喜長傳樂) 同上、又ソ
ノ別名、
赤白舞(赤白) 五唐樂ノウチ、ソノ十五、
モト枝サ
行ナク舞ヒテ、後ナスベテ三月三日、式トシテ、曲水ノ宴ニ於テ、
ナワカト云フモ。

(秋風樂) 唐王ニ於テ、ソノ作而シテ、
傳来モモコト云フ、
支那ノ南朝ノ作ト云フ、
日本ノ清和

(輪臺王) 二十五唐樂ノウチ、ソノ十七、
支那ノ南朝ノ作ト云フ、
日本ノ清和

(青海波) 二十五唐樂ノウチ、ソノ十八、
モト龍宮ノ樂、ソノ
羅沙羅門ガ傳ヘ、更ニ調リ改メ、
和南朝大田舎ガ作歌シ、
良岑安世ガ作血舞シ、
小野宮ガ作、
詠シタリト傳説

(鳥向泉) 同上、ソノ一名、
採桑表) 二十五唐樂ノウチ、ソノ十九、
支那ノ南朝ノ作ト云フ、
日本ノ清和

(秦王破陣樂) 二十五唐樂ノウチ、ソノ二十、
支那ノ南朝ノ作ト云フ、
日本ノ清和

(七德舞) 同上、ソノ一名、
支那ノ南朝ノ作ト云フ、
日本ノ清和

(大定太平樂) 同上、又ソノ
支那ノ南朝ノ作ト云フ、
日本ノ清和

(神功被陣樂) 同上、又ソノ
支那ノ南朝ノ作ト云フ、
日本ノ清和

(賀玉圓) 二十五唐樂ノウチ、ソノ二十三、
支那ノ南朝ノ作ト云フ、
日本ノ清和

(太子樂) 二十五唐樂ノウチ、ソノ二十四、
支那ノ南朝ノ作ト云フ、
日本ノ清和

(鴻門曲) 同上、ソノ
支那ノ南朝ノ作ト云フ、
日本ノ清和

(巾舞) 同上、又ソノ
支那ノ南朝ノ作ト云フ、
日本ノ清和

江辰

ノ一名トシテ傳ヘラレリ語、
又、一説、
支那ノ南朝ノ作ト云フ、
日本ノ清和

御 大神公持ヲタテシメ、
支那ノ南朝ノ作ト云フ、
日本ノ清和

ノ一トスル舞曲、
唐ノ太宗ガ奉命、
支那ノ南朝ノ作ト云フ、
日本ノ清和

トナリ、
支那ノ南朝ノ作ト云フ、
日本ノ清和

支那ノ南朝ノ作ト云フ、
日本ノ清和

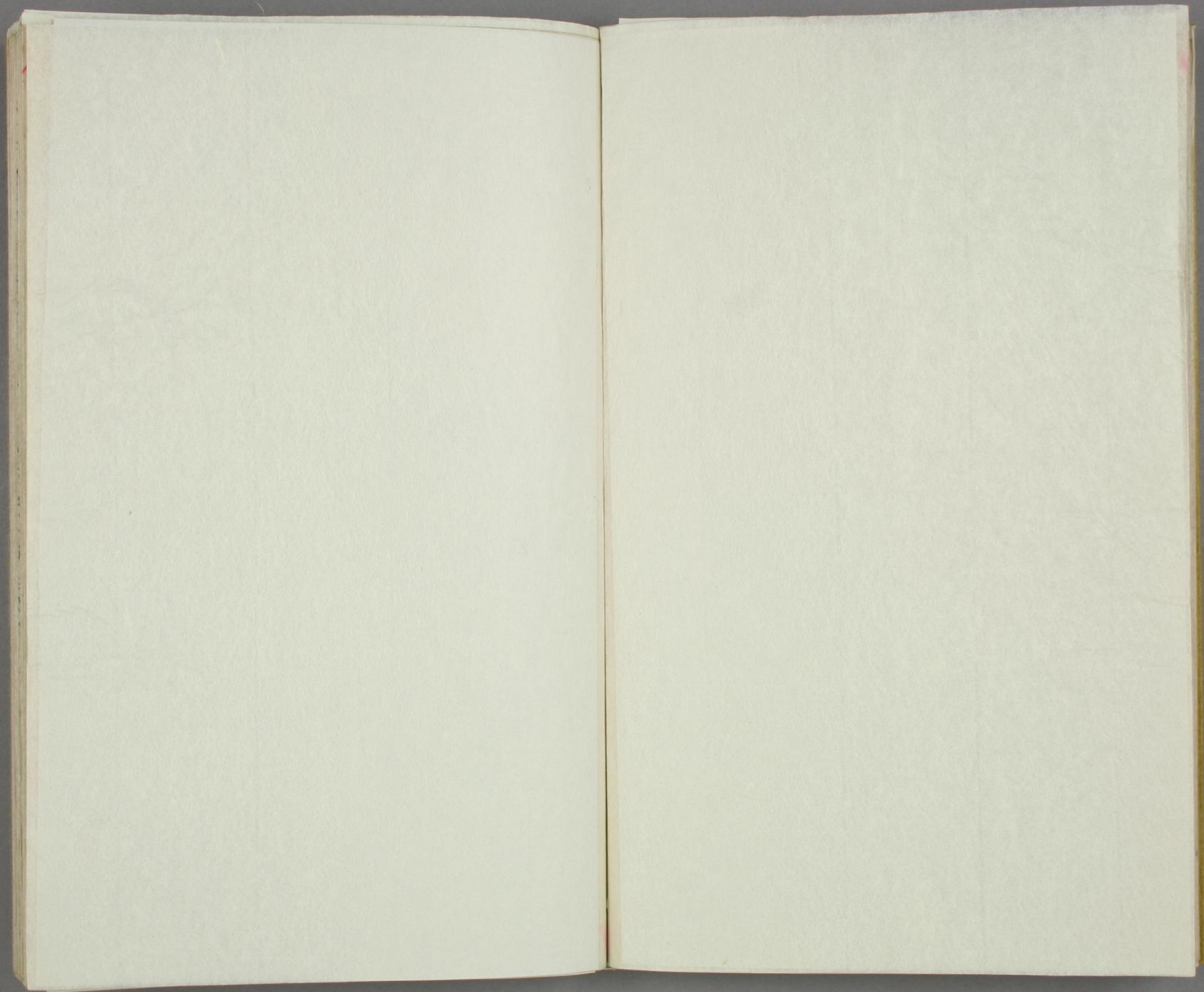
支那ノ南朝ノ作ト云フ、
日本ノ清和

支那ノ南朝ノ作ト云フ、
日本ノ清和

支那ノ南朝ノ作ト云フ、
日本ノ清和

支那ノ南朝ノ作ト云フ、
日本ノ清和

支那ノ南朝ノ作ト云フ、
日本ノ清和



黄 色マビリ、サハマノ模振有りテ五色ノ如ク、秋モイロイニ降アル。後水尾院、ヨイワシカト
 今日ハモシタノ秋ノ末ス 見レハキノフノ春ノイヤコシ
 (葛城) 小キチ多シ。 地錦抄、ノリ、葉形キハメテ小ナク、葉数多クシタク、附キテ、
 春ノ出葉ヨリ 葉ノ出葉ヨリ 葉ノ出葉ヨリ 葉ノ出葉ヨリ 葉ノ出葉ヨリ 葉ノ出葉ヨリ 葉ノ出葉ヨリ 葉ノ出葉ヨリ
 赤 寺ノ入りアノ声ニ色有ルカマキノ山 後陽成院、ヨモミタルトヨラノ
 薄青 厚ク、夏 薄青 スケヒテ早ク
 (浅茅) 同上ノモ。 地
 薄青 厚ク、夏 薄青 スケヒテ早ク

青 形マロシナリ。 厚ク、スベテスリ、大キサナリ。 青ク、夏 薄青 スケヒテ早ク
 春ノ出葉ヨリ、ウツスリト 仙洞、白霞見テ、ナロク浅茅ノ末葉
 (若松) 春ノ出葉ホ 地錦抄、ノリ、葉形キハメテ小ナク、葉数多クシタク、附キテ、
 濃青 厚ク、夏 薄青 スケヒテ早ク
 (唐織) 同上ノモ。 地錦抄、ノリ、葉形キハメテ小ナク、葉数多クシタク、附キテ、
 薄青 厚ク、夏 薄青 スケヒテ早ク

名月 薄青 厚ク、夏 薄青 スケヒテ早ク
 (待青) 同上ノモ。 地錦抄、ノリ、葉形キハメテ小ナク、葉数多クシタク、附キテ、
 薄青 厚ク、夏 薄青 スケヒテ早ク
 (待青) 同上ノモ。 地錦抄、ノリ、葉形キハメテ小ナク、葉数多クシタク、附キテ、
 薄青 厚ク、夏 薄青 スケヒテ早ク

青 薄青 厚ク、夏 薄青 スケヒテ早ク
 (名月) 同上ノモ。 地錦抄、ノリ、葉形キハメテ小ナク、葉数多クシタク、附キテ、
 薄青 厚ク、夏 薄青 スケヒテ早ク
 (待青) 同上ノモ。 地錦抄、ノリ、葉形キハメテ小ナク、葉数多クシタク、附キテ、
 薄青 厚ク、夏 薄青 スケヒテ早ク

小倉山 山ノ部多ク。 *三十三ノ楓ノ冬、小倉
 (夕霧) 同上ノモ。 地錦抄、ノリ、葉形キハメテ小ナク、葉数多クシタク、附キテ、
 薄青 厚ク、夏 薄青 スケヒテ早ク
 (待青) 同上ノモ。 地錦抄、ノリ、葉形キハメテ小ナク、葉数多クシタク、附キテ、
 薄青 厚ク、夏 薄青 スケヒテ早ク

薄青 厚ク、夏 薄青 スケヒテ早ク
 (名月) 同上ノモ。 地錦抄、ノリ、葉形キハメテ小ナク、葉数多クシタク、附キテ、
 薄青 厚ク、夏 薄青 スケヒテ早ク
 (待青) 同上ノモ。 地錦抄、ノリ、葉形キハメテ小ナク、葉数多クシタク、附キテ、
 薄青 厚ク、夏 薄青 スケヒテ早ク

薄青 厚ク、夏 薄青 スケヒテ早ク
 (名月) 同上ノモ。 地錦抄、ノリ、葉形キハメテ小ナク、葉数多クシタク、附キテ、
 薄青 厚ク、夏 薄青 スケヒテ早ク
 (待青) 同上ノモ。 地錦抄、ノリ、葉形キハメテ小ナク、葉数多クシタク、附キテ、
 薄青 厚ク、夏 薄青 スケヒテ早ク

薄青 厚ク、夏 薄青 スケヒテ早ク
 (名月) 同上ノモ。 地錦抄、ノリ、葉形キハメテ小ナク、葉数多クシタク、附キテ、
 薄青 厚ク、夏 薄青 スケヒテ早ク
 (待青) 同上ノモ。 地錦抄、ノリ、葉形キハメテ小ナク、葉数多クシタク、附キテ、
 薄青 厚ク、夏 薄青 スケヒテ早ク

薄青 厚ク、夏 薄青 スケヒテ早ク
 (名月) 同上ノモ。 地錦抄、ノリ、葉形キハメテ小ナク、葉数多クシタク、附キテ、
 薄青 厚ク、夏 薄青 スケヒテ早ク
 (待青) 同上ノモ。 地錦抄、ノリ、葉形キハメテ小ナク、葉数多クシタク、附キテ、
 薄青 厚ク、夏 薄青 スケヒテ早ク

薄青 厚ク、夏 薄青 スケヒテ早ク
 (名月) 同上ノモ。 地錦抄、ノリ、葉形キハメテ小ナク、葉数多クシタク、附キテ、
 薄青 厚ク、夏 薄青 スケヒテ早ク
 (待青) 同上ノモ。 地錦抄、ノリ、葉形キハメテ小ナク、葉数多クシタク、附キテ、
 薄青 厚ク、夏 薄青 スケヒテ早ク

薄青 厚ク、夏 薄青 スケヒテ早ク
 (名月) 同上ノモ。 地錦抄、ノリ、葉形キハメテ小ナク、葉数多クシタク、附キテ、
 薄青 厚ク、夏 薄青 スケヒテ早ク
 (待青) 同上ノモ。 地錦抄、ノリ、葉形キハメテ小ナク、葉数多クシタク、附キテ、
 薄青 厚ク、夏 薄青 スケヒテ早ク

薄青 厚ク、夏 薄青 スケヒテ早ク
 (名月) 同上ノモ。 地錦抄、ノリ、葉形キハメテ小ナク、葉数多クシタク、附キテ、
 薄青 厚ク、夏 薄青 スケヒテ早ク
 (待青) 同上ノモ。 地錦抄、ノリ、葉形キハメテ小ナク、葉数多クシタク、附キテ、
 薄青 厚ク、夏 薄青 スケヒテ早ク

（う） 同上、トナリ

（虚） 二十八宿ノウチ、ソノ一。主リ、ソノ支リカ明ルケテ、動搖シ、ソノ星リサケレバ、天下ノ事ナリト云々モ。

（元宮） 同上、ソノ名。

（陸） 二十八宿ノウチ、ソノ一。サトリ、又土切ヲモシ、天子ノ武ヲ、ミ、星ニナルト云々モ。

（天象） 支那ノ説、ソノ星ハ、天ノ武庫ヲ、兵戰、及、清濁ヲ、主リ、ソノ先モ、ケ、動搖スレバ、一、事、カ、真直ニ見エ、ト、不、安、ト、云々モ。

（天象） 同上、ソノ名。

（天象） 同上、ソノ名。

（天象） 同上、ソノ名。

（啓世） 同上、ソノ名。

（室） 二十八宿ノウチ、ソノ一。支那ノ説、ソノ星ハ、天ノ武庫ヲ、主リ、ソノ先モ、ケ、動搖スレバ、一、事、カ、真直ニ見エ、ト、不、安、ト、云々モ。

（うみやめ） 同上、ソノ名。

（清廟） 同上、ソノ名。

（つもの） 同上、ソノ名。

（封豕） 同上、ソノ名。

（胃） 二十八宿ノウチ、ソノ一。支那ノ説、ソノ星ハ、天ノ武庫ヲ、主リ、ソノ先モ、ケ、動搖スレバ、一、事、カ、真直ニ見エ、ト、不、安、ト、云々モ。

（大梁） 同上、ソノ名。

（須女） 同上、ソノ名。

（辰） 二十八宿ノウチ、ソノ一。支那ノ説、ソノ星ハ、天ノ武庫ヲ、主リ、ソノ先モ、ケ、動搖スレバ、一、事、カ、真直ニ見エ、ト、不、安、ト、云々モ。

（つる） 同上、ソノ名。

（毒） 二十八宿ノウチ、ソノ一。支那ノ説、ソノ星ハ、天ノ武庫ヲ、主リ、ソノ先モ、ケ、動搖スレバ、一、事、カ、真直ニ見エ、ト、不、安、ト、云々モ。

（すば） 同上、ソノ名。

（天高） 二十八宿ノウチ、ソノ一。支那ノ説、ソノ星ハ、天ノ武庫ヲ、主リ、ソノ先モ、ケ、動搖スレバ、一、事、カ、真直ニ見エ、ト、不、安、ト、云々モ。

（あひら） 同上、ソノ名。

（そら） 同上、ソノ名。

（鼻） 二十八宿ノウチ、ソノ一。支那ノ説、ソノ星ハ、天ノ武庫ヲ、主リ、ソノ先モ、ケ、動搖スレバ、一、事、カ、真直ニ見エ、ト、不、安、ト、云々モ。

（畢） 二十八宿ノウチ、ソノ一。支那ノ説、ソノ星ハ、天ノ武庫ヲ、主リ、ソノ先モ、ケ、動搖スレバ、一、事、カ、真直ニ見エ、ト、不、安、ト、云々モ。

（箕） 二十八宿ノウチ、ソノ一。支那ノ説、ソノ星ハ、天ノ武庫ヲ、主リ、ソノ先モ、ケ、動搖スレバ、一、事、カ、真直ニ見エ、ト、不、安、ト、云々モ。

（邊將） 同上、ソノ名。

（箕） 同上、ソノ名。

（天市） 同上、ソノ名。

（からす） 同上、ソノ名。

（鐵鉞） 同上、ソノ名。

（井） 二十八宿ノウチ、ソノ一。支那ノ説、ソノ星ハ、天ノ武庫ヲ、主リ、ソノ先モ、ケ、動搖スレバ、一、事、カ、真直ニ見エ、ト、不、安、ト、云々モ。

（大梁） 同上、ソノ名。

（胃） 二十八宿ノウチ、ソノ一。支那ノ説、ソノ星ハ、天ノ武庫ヲ、主リ、ソノ先モ、ケ、動搖スレバ、一、事、カ、真直ニ見エ、ト、不、安、ト、云々モ。

（すば） 同上、ソノ名。

（天高） 二十八宿ノウチ、ソノ一。支那ノ説、ソノ星ハ、天ノ武庫ヲ、主リ、ソノ先モ、ケ、動搖スレバ、一、事、カ、真直ニ見エ、ト、不、安、ト、云々モ。

（あひら） 同上、ソノ名。

（そら） 同上、ソノ名。

（大辰） 同上、ソノ名。

（代） 二十八宿ノウチ、ソノ一。支那ノ説、ソノ星ハ、天ノ武庫ヲ、主リ、ソノ先モ、ケ、動搖スレバ、一、事、カ、真直ニ見エ、ト、不、安、ト、云々モ。

（井） 二十八宿ノウチ、ソノ一。支那ノ説、ソノ星ハ、天ノ武庫ヲ、主リ、ソノ先モ、ケ、動搖スレバ、一、事、カ、真直ニ見エ、ト、不、安、ト、云々モ。

(夏花) 透百合ノ一種。ツ
夏ノ中もト咲キ、花ハ夏スカレシ似、色コイクレナキ
ラアラハスモ。

(秋花) 同上。ツノ秋キチアテ
咲クモノ。

(天目百合) 二十八百合
ノナナツノコ。

(霧島百合) 同上。ツノ
霧島ノコ。

(武島百合) 同上。ツノ五。
夏ノ初メ咲ク。花ハ大キク、中
心ニ赤キ輪アリ、母ハ黒キ
花ハ中リ

(大島百合) 同上。ツノ五。
夏ノ初メ咲ク。花ハ大キク、中
心ニ赤キ輪アリ、母ハ黒キ
花ハ中リ

(車百合) 同上。ツノ七。
夏ノ初メ咲ク。花ハ大キク、中
心ニ赤キ輪アリ、母ハ黒キ
花ハ中リ

(為朝百合) 同上。ツノ八。
夏ノ初メ咲ク。花ハ大キク、中
心ニ赤キ輪アリ、母ハ黒キ
花ハ中リ

(世百合) 同上。ツノ九。
夏ノ初メ咲ク。花ハ大キク、中
心ニ赤キ輪アリ、母ハ黒キ
花ハ中リ

(箱根百合) 同上。又ツノ
一各。

(土野百合) 同上。ツノ
一各。

(鐘倉百合) 同上。ツノ十。
夏ノ初メ咲ク。花ハ大キク、中
心ニ赤キ輪アリ、母ハ黒キ
花ハ中リ

(琉球百合) 同上。ツノ十一。
夏ノ初メ咲ク。花ハ大キク、中
心ニ赤キ輪アリ、母ハ黒キ
花ハ中リ

(博多百合) 同上。ツノ十二。
夏ノ初メ咲ク。花ハ大キク、中
心ニ赤キ輪アリ、母ハ黒キ
花ハ中リ

(姫百合) 同上。ツノ十三。
夏ノ初メ咲ク。花ハ大キク、中
心ニ赤キ輪アリ、母ハ黒キ
花ハ中リ

(緋百合) 同上。ツノ十四。
夏ノ初メ咲ク。花ハ大キク、中
心ニ赤キ輪アリ、母ハ黒キ
花ハ中リ

(唐百合) 同上。ツノ十五。
夏ノ初メ咲ク。花ハ大キク、中
心ニ赤キ輪アリ、母ハ黒キ
花ハ中リ

(南無百合) 同上。ツノ十六。
夏ノ初メ咲ク。花ハ大キク、中
心ニ赤キ輪アリ、母ハ黒キ
花ハ中リ

(大百合) 同上。ツノ十七。
夏ノ初メ咲ク。花ハ大キク、中
心ニ赤キ輪アリ、母ハ黒キ
花ハ中リ

(京百合) 同上。ツノ十八。
夏ノ初メ咲ク。花ハ大キク、中
心ニ赤キ輪アリ、母ハ黒キ
花ハ中リ

(朝魚堂百合) 同上。ツノ十九。
夏ノ初メ咲ク。花ハ大キク、中
心ニ赤キ輪アリ、母ハ黒キ
花ハ中リ

(金澤百合) 同上。ツノ二十。
夏ノ初メ咲ク。花ハ大キク、中
心ニ赤キ輪アリ、母ハ黒キ
花ハ中リ

(蝦夷百合) 同上。ツノ二十一。
夏ノ初メ咲ク。花ハ大キク、中
心ニ赤キ輪アリ、母ハ黒キ
花ハ中リ

(夏花) 透百合ノ一種。ツ
夏ノ中もト咲キ、花ハ夏スカレシ似、色コイクレナキ
ラアラハスモ。

(秋花) 同上。ツノ秋キチアテ
咲クモノ。

(天目百合) 二十八百合
ノナナツノコ。

(霧島百合) 同上。ツノ
霧島ノコ。

(武島百合) 同上。ツノ五。
夏ノ初メ咲ク。花ハ大キク、中
心ニ赤キ輪アリ、母ハ黒キ
花ハ中リ

(大島百合) 同上。ツノ五。
夏ノ初メ咲ク。花ハ大キク、中
心ニ赤キ輪アリ、母ハ黒キ
花ハ中リ

(車百合) 同上。ツノ七。
夏ノ初メ咲ク。花ハ大キク、中
心ニ赤キ輪アリ、母ハ黒キ
花ハ中リ

(為朝百合) 同上。ツノ八。
夏ノ初メ咲ク。花ハ大キク、中
心ニ赤キ輪アリ、母ハ黒キ
花ハ中リ

(世百合) 同上。ツノ九。
夏ノ初メ咲ク。花ハ大キク、中
心ニ赤キ輪アリ、母ハ黒キ
花ハ中リ

(箱根百合) 同上。又ツノ
一各。

(土野百合) 同上。ツノ
一各。

(鐘倉百合) 同上。ツノ十。
夏ノ初メ咲ク。花ハ大キク、中
心ニ赤キ輪アリ、母ハ黒キ
花ハ中リ

(琉球百合) 同上。ツノ十一。
夏ノ初メ咲ク。花ハ大キク、中
心ニ赤キ輪アリ、母ハ黒キ
花ハ中リ

(博多百合) 同上。ツノ十二。
夏ノ初メ咲ク。花ハ大キク、中
心ニ赤キ輪アリ、母ハ黒キ
花ハ中リ

(姫百合) 同上。ツノ十三。
夏ノ初メ咲ク。花ハ大キク、中
心ニ赤キ輪アリ、母ハ黒キ
花ハ中リ

(緋百合) 同上。ツノ十四。
夏ノ初メ咲ク。花ハ大キク、中
心ニ赤キ輪アリ、母ハ黒キ
花ハ中リ

(唐百合) 同上。ツノ十五。
夏ノ初メ咲ク。花ハ大キク、中
心ニ赤キ輪アリ、母ハ黒キ
花ハ中リ

(南無百合) 同上。ツノ十六。
夏ノ初メ咲ク。花ハ大キク、中
心ニ赤キ輪アリ、母ハ黒キ
花ハ中リ

(大百合) 同上。ツノ十七。
夏ノ初メ咲ク。花ハ大キク、中
心ニ赤キ輪アリ、母ハ黒キ
花ハ中リ

(京百合) 同上。ツノ十八。
夏ノ初メ咲ク。花ハ大キク、中
心ニ赤キ輪アリ、母ハ黒キ
花ハ中リ

(朝魚堂百合) 同上。ツノ十九。
夏ノ初メ咲ク。花ハ大キク、中
心ニ赤キ輪アリ、母ハ黒キ
花ハ中リ

(金澤百合) 同上。ツノ二十。
夏ノ初メ咲ク。花ハ大キク、中
心ニ赤キ輪アリ、母ハ黒キ
花ハ中リ

(蝦夷百合) 同上。ツノ二十一。
夏ノ初メ咲ク。花ハ大キク、中
心ニ赤キ輪アリ、母ハ黒キ
花ハ中リ

(黒百合) 夏ノ初ノ中ニ
 (白百合) 夏ノ初ノ中ニ
 (曾津百合) 小百合
 (越後百合) 二十八年合ノウ
 (手戸百合) 二十八年合ノウ
 (黄平戸) 手戸百合ノ一種
 (二十) 部衆 觀世ノ
 (那羅延) 觀世ノ
 (密弁) 觀世ノ
 (帝釋天) 觀世ノ
 (思博力叉) 觀世ノ
 (毘樓博叉) 觀世ノ
 (五部淨) 觀世ノ
 (持國天) 觀世ノ
 (大梵天) 觀世ノ
 (大辨功德天) 觀世ノ
 (摩訶羅) 觀世ノ
 (金色孔雀王) 觀世ノ
 (毘沙門天) 觀世ノ
 (訶利市母神母天) 觀世ノ
 (難陀龍王) 觀世ノ
 (摩訶羅) 觀世ノ
 (新摩羅王) 觀世ノ
 (滿仙王) 觀世ノ
 (畢摩加羅) 觀世ノ

(星百合) 夏ノ初ノ中ニ
 (黑百合) 夏ノ初ノ中ニ
 (白百合) 夏ノ初ノ中ニ
 (曾津百合) 小百合
 (越後百合) 二十八年合ノウ
 (手戸百合) 二十八年合ノウ
 (黄平戸) 手戸百合ノ一種
 (二十) 部衆 觀世ノ
 (那羅延) 觀世ノ
 (密弁) 觀世ノ
 (帝釋天) 觀世ノ
 (思博力叉) 觀世ノ
 (毘樓博叉) 觀世ノ
 (五部淨) 觀世ノ
 (持國天) 觀世ノ
 (大梵天) 觀世ノ
 (大辨功德天) 觀世ノ
 (摩訶羅) 觀世ノ
 (金色孔雀王) 觀世ノ
 (毘沙門天) 觀世ノ
 (訶利市母神母天) 觀世ノ
 (難陀龍王) 觀世ノ
 (摩訶羅) 觀世ノ
 (新摩羅王) 觀世ノ
 (滿仙王) 觀世ノ
 (畢摩加羅) 觀世ノ

(紅平戸) 手戸百合ノ一種
 (那羅延) 觀世ノ
 (密弁) 觀世ノ
 (帝釋天) 觀世ノ
 (思博力叉) 觀世ノ
 (毘樓博叉) 觀世ノ
 (五部淨) 觀世ノ
 (持國天) 觀世ノ
 (大梵天) 觀世ノ
 (大辨功德天) 觀世ノ
 (摩訶羅) 觀世ノ
 (金色孔雀王) 觀世ノ
 (毘沙門天) 觀世ノ
 (訶利市母神母天) 觀世ノ
 (難陀龍王) 觀世ノ
 (摩訶羅) 觀世ノ
 (新摩羅王) 觀世ノ
 (滿仙王) 觀世ノ
 (畢摩加羅) 觀世ノ

(波敷仙人) 二十八部衆ノ一
 (那羅延) 觀世ノ
 (密弁) 觀世ノ
 (帝釋天) 觀世ノ
 (思博力叉) 觀世ノ
 (毘樓博叉) 觀世ノ
 (五部淨) 觀世ノ
 (持國天) 觀世ノ
 (大梵天) 觀世ノ
 (大辨功德天) 觀世ノ
 (摩訶羅) 觀世ノ
 (金色孔雀王) 觀世ノ
 (毘沙門天) 觀世ノ
 (訶利市母神母天) 觀世ノ
 (難陀龍王) 觀世ノ
 (摩訶羅) 觀世ノ
 (新摩羅王) 觀世ノ
 (滿仙王) 觀世ノ
 (畢摩加羅) 觀世ノ

〔二百種朱白〕

銘香録下云フニ百種ノ莖木也
ス圃見卷以下百九十九種トナシ

下ニレシ

○圍碁イロガ 二石種布ノヲチツノ。道譽ノ珍蔵。

○岩枕イノマクラ 品トノ説。命名由来不詳。

○一文字イツモンジ 同上、ソノ六。

○楠庭クスノニワ 同上、ソノ八。

○波母ナミハハ 同上、ソノ七。

○花水ハナミヅ 命名。トニフノニキアイテ。

○花ハナ 同上、ソノ十五。

○庭の梅ニワノウメ 同上、ソノニテ。

○訪友ウラヒト 同上、ソノニナ。

○遠天トホヤ 同上、ソノニナセ。

○洞庭ドウテイ 同上、ソノニナ。

○磯山イソヤマ 用キリキ。二石種布

○金帯イシノオビ 同上、ソノ五。

○漏月シヅクヅク 同上、ソノ十。

○初音ハツネ 同上、ソノ十二。新拾遺集能宣ノ歌、山夕カシ、

○花の林ハナノハヤシ 命名。トニフノニキアイテ。

○白鳥シラトリ 同上、ソノ十三。

○梅月ウメツキ 同上、ソノ十九。

○鳳凰ホウオウ 同上、ソノニナ。

○厚草アツクサ 同上、ソノニナ。

○吐月トキツキ 同上、ソノニナ。

○洞流ドウリウ 同上、ソノニナ。

○春の園ハルノニワ 同上、ソノニナ。

○庭ニワ 同上、ソノニナ。

○鳳毛ホウモウ 同上、ソノニナ。

○碧桃ヒョウタン 同上、ソノニナ。

○踏花フミハナ 同上、ソノニナ。

○鳥羽田トリハタ 同上、ソノニナ。

