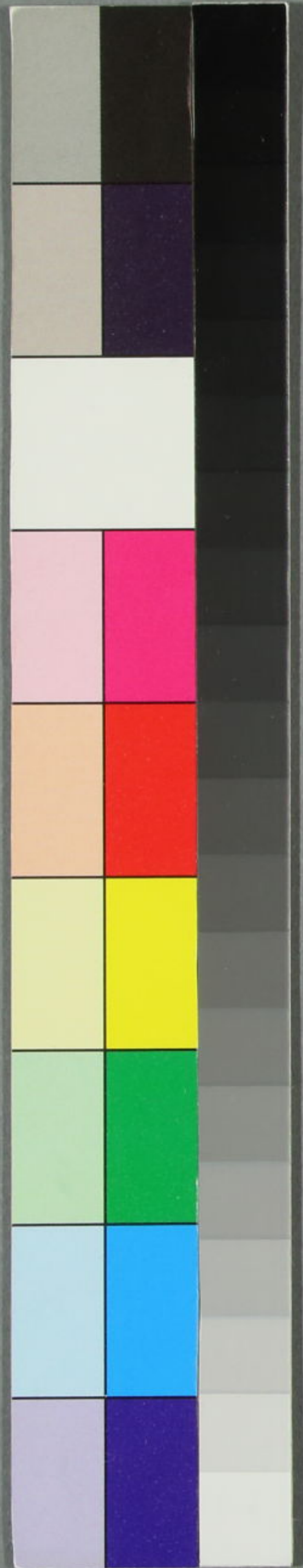


杏園閒筆

卷三

杏園

特別
4.5
141
3



門 15  
號 1415  
卷 3

杏園間筆卷之三目錄

宋朝每歲賦入大數

京省便覽

宋初天下賦入概錢

帑藏缺乏

隋郡縣戶口

梅岡說四條

滕縣 漢代物價  
千戶炭 昌邑王

大學衍義補

市舶

毀佛鑄錢

為四三計

東坡

馮聖財

蕪子

用多財

曾子固

不和四計簿

儒者議論多於事功

東坡家祖

稅茶每十稅一

酒

賣度牒

斗門水牓

朱清

陸田水田

早稻庄 大學 日期 25.11.10  
騰 恭

清朝康熙三十三年俸銀

借紳金卷

莫府

逸民史

二條

鷓鴣詩

覆將集

四條

諸賀苗多

朝野雜記

抄

論旨

正德位記

竹內法親王士峯詩

立坊

元帥軍錄

病中の書

室の抄

任佈政詩

呼聲系

古傳記

五樓多

王源草系

福守文書

夢茶

高允

狼狽

學西亞

七物并覽

花名抄

柳抄

皇守書

竹内

杏園間筆卷之三

南畝子

燕字  
宋第  
三主

○容齋三筆云、國家府庫、真宗顯位之初、有司所上天下每歲賦入大數、是時至道三年也、凡

收穀二千一百七十萬碩

抑物氏度量衡考宋一斗當今參升、戴合肆勺、伍撮、則凡七百四万千

錢四百六十五萬貫

六百五十石

絹油一百九十萬匹

綿綿六百五十八萬兩

茶四十九萬斤

黃蠟三十萬斤

自後多寡不常、然大略具此、方國家全盛、民力充足、故於征輸未能為害、今之事力與昔者不同、日而語、所謂婚錢之入、殆十倍、民日削、月朘、未知救弊之術、為可慮耳、蠶蠟一項、今不別有此數、

○清施氏心畧地利一卷、北京省便覽、

北直 ○戶口 萬曆六年四百二十六萬八千 ○麥 一十七萬八千

○絹 四萬五千二百 ○絲 二百二十四斤 ○鈔 九貫二百 ○米 七十三疋

四十二萬二千一百 ○穀 三千八百 ○綿花絨 一十七萬三千

○草 八百七十二萬六千六百七十九束 ○鹽 一十八萬 ○鹽課 一十一萬

○衛 一百十六 ○所 六百七 ○京營官軍

三萬四千八百 ○巡捕 五千六百餘名 合宣府鎮遼東保定三

鎮官軍 二十四萬二千 ○馬 八萬六千八百 ○至南

京 三千四百

南京 ○戶口 萬曆六年一千七百五 ○麥 九十四萬三

○絹 三萬八千四 ○麻布 二千七 ○絲 六千四

○鈔 七千六百五十九錠 ○米 五百六萬八千一 ○鈔

三貫一千五百八十七文 ○草 五百十三萬二千 ○小

引鹽 七十萬五千 ○鹽銀 六萬 ○馬 七千五 ○在京

衛四十○領所三百一○又所二○在外衛三十○

領所一百八又所一○在京官軍二萬八千在外官九百餘員

軍一十萬二千一百○召募軍兵七千一百○至

燕京三千四百

浙江○戶口萬曆六年五百一○麥一十五萬二千

○絹三千五百○絲綿一十三萬三○鈔三萬二千

八錠三貫六○米二百三十六萬九千○絹五十五

鈔一萬八千七○草八十七萬四千四百○鹽四萬

四千七百○餘鹽銀一十四萬○衛六○所七○官兵

七萬八千○至燕京四千里○至南京九百里

山東○戶口五百六十六萬○麥萬曆年八十五

十二○絹五萬四千九○絲二千一百○米一百九

五千七百○棉花絨五萬二千四○草三百八十一

六十一○鹽九萬六千○鹽銀五萬○衛八○共所

九十○官軍四萬三千六○班軍二千二百○至燕

京九百里○至南京五百里

河南○戶口五百一十九○麥七萬六千○六十一萬

○絹九千九百○絲二萬二千○米一百七十九萬

○棉花絨 三百四十二斤 ○草 二千二百二十八萬一  
○衛 二十

所六十九 ○官軍 三萬一千一百七十七名 ○軍舍 一萬二千名 ○至燕

京 一千五百八十里 ○至南京 一千一百七十五里

福建 ○戶口 一百七十三萬八千 ○麥 七百六石 ○絹

五百九十九 ○苧 六十五斤 ○絲綿 二十斤 ○鈔 八錠三貫一百

七十 ○米 四萬八千石 ○鈔 二貫二百 ○鹽 一萬

百四 ○鹽銀 二萬二千 ○泉州軍餉銀 二千三百

共衛 六十 ○所 一百 ○官軍 三萬八千四百 ○至燕京 六

一百三十三里 ○至南京 二千八百七十二里

廣東 ○戶口 二百四萬六千 ○麥 六千四百三十三石 ○絹

一百三十五石 ○米 九十九萬三千八百 ○鹽 七萬七千三百

一萬一千一百一十八兩 ○存田本銀 四十七萬七千 ○衛 五

○官旗 二萬九千九百四十七名 ○召募官兵 三萬五千二百六十八名 ○至燕京

七千八百三十五里 ○至南京 四千三百九十里

廣西 ○戶口 一百一十八萬六千 ○麥 二千九百九十三石

三百九十九 ○絹 四百九十九石 ○絲 一百四十八斤 ○鈔 一百六十一錠五貫

○米 三十七萬一千九百九十四石 ○麻 一千七百九十四斤 ○桐油 一千六百

一千七百五十八錠五十一文 ○衛 十 ○所 七十六 ○官軍 一十二

七貫二千四百六十六文

大學  
衍義  
補遺  
每引  
以三百  
斤為袋  
帶耗  
五斤云

二百 ○至燕京 七千四百  
名 六十二里 ○至南京 四千二百  
九十五里

雲南 ○戶口 一百四十七萬六  
千六百九十二 ○麥 三萬五千五  
百六十七石

十萬七千一百二 ○鹽 一百八十二萬七  
千八百七十七斤 ○鹽銀 三萬五  
千五百

十三石零 ○衛 十二 ○所 一百四  
十四 ○司 七 ○官軍 六萬二千五  
百九十三名

至燕京 一萬六  
百四十五里 ○至南京 七千二  
百里

貴州 ○戶口 二十九萬九  
百七十二 ○麥 二百六  
十六石 ○蘇布 二百五  
十九條

米 五萬五百四 ○衛 八十 ○所 一百二  
十四 ○司 八十 ○官軍  
十一石零

二萬八千三 ○至燕京 七千六百  
七十里 ○至南京 四千二百  
五十五里

山西 ○戶口 萬曆年三百三十一  
萬九千三百五十九 ○麥 五十九萬一千九  
百五十一石零

絹 四千七百 ○絲 五十  
七十一疋 ○米 一百七十二萬二千  
八百五十一石零 ○草 三  
百

六十萬二千 ○鹽 六十二  
萬九千九百九十一石 ○山西補民糧銀 七萬四千二  
百五十九兩

○共衛 二十 ○所 一百三  
十五 ○合宣府大同山西三鎮官軍

二十一萬九千 ○馬驢 九萬三千七百  
八十六匹頭 ○至燕京 一千二  
百八十四名

○至南京 二千四  
百里

湖廣 ○戶口 四百三十九萬八  
千七百八十五 ○麥 萬曆六年一十三萬  
一千九百七十六石

○絹 二萬七千八 ○米 二百三萬九百  
二十九石 ○布 六百三  
十疋

鈔 一百七十五貫 ○共衛 三十  
八 ○所 一百七十七 ○共司 三十  
八

○官軍 六萬八千八  
百二十九名 ○至燕京 五千一百  
七十里 ○至南京 一  
千

七百十五里

湖廣 ○戶口 四百三十九萬八千七百八十五 ○麥 一萬曆六年一千九百七十六石

○絹 二萬七千八百九十疋 ○米 二百三萬九百零二石八斗零 ○布 六百三十八疋

○鈔 一百七十五貫 ○共衛 三十 ○所 一百七十七 ○共司

三十 ○官軍 六萬八千八百二十九名 ○至燕京 五千一百一十里 ○至南京

一千七百一十五里 江西 ○戶口 萬曆六年五百八十八萬八千七百八十二石零

○絹 一萬一千五百一疋 ○苧 一千三百四十一疋 ○絲 八千二百九斤 ○米 二百五十

二萬八千二百九十六石零 ○鈔 三千一百二十三錠 ○共衛 二萬九百一十五文 ○共

所 ○旗軍 二萬八千四百八十八名 ○南贛所轄 江西官兵九千一百四十八名 ○

福建官軍 八千一百七十九名 ○廣東官軍 八百二十九名 ○湖廣官

軍 一千一百二十八名 ○至燕京 四千五百七十五里 ○至南京 一千五百二十里

四川 ○戶口 三百一十萬三千七百七十三 ○麥 三十萬九千八百一十石零 ○米 七十

八千六百五十二石零 ○綿花絨 七萬三千八百九十九斤 ○鹽 九百八十六萬一千一百四十四斤

○鹽銀 七萬一千四百六十四兩 ○共衛 二十 ○所 一百三十 ○土司 十五 ○官軍

一萬八千九百七十七名 ○至燕京 一萬七千里 ○至南京 七千二百六十里

陝西 ○戶口 四百五十萬二千六百七十七 ○麥 六十九萬九千七百七十九石零 ○絹 九千

○絲綿 二百六斤 ○米 一百四萬四千九百四十三石零 ○布 一十二萬八千七百九十二疋

百下脫  
正字



度量衡考  
壹石 明量  
今伍 斗漆  
升壹 合貳  
勺玖 說則  
一千 二六  
二六 三六  
三千 六六  
六六 三六  
三石 六六

○錦花絨 一万七千  
二百八斤 ○草 一百三十七万五千六百三十四束 ○鹽 一千二百五十七万

七千六百六十八斤 ○解寧夏鎮銀 一万三千二百四十二兩 ○固原軍門犒

軍銀 七千一百二十兩 ○共衛 四十所 ○所 四百二十七 ○合延綏寧夏

固原甘肅四鎮官軍 二十一萬五千一百一十七名 ○馬驢 十万二千二百九十二匹

○至燕京 二千六百五十里 ○至南京 二千四百里

按二京十三省總計

戶口六千五百六十九萬二千八百五十四

米二千二百九萬六千七百六十九石

蓋今の和量一千二百五十九万五千石余ニ當リ

戸數ノ配ノ毎戸ニ斗九升之々余ニ當リ

日本實曆年間

原額二千五百七十八萬六千石余

此の際ノ陸田三の一と陸

水田額千七百十九万石余

三ノ五分の積ニシテ 米六百三十三万石余

惣人数ニ二千五百九十一万七千人ニ配シテ

毎口ニ斗三升余ニ當リ 岸 博多

斗六升二合余也

の說

○雲間王<sup>折</sup>洪州續文獻通考纂云宋高宗三十一  
年戶部侍郎劉岑等乞借江浙荆湖等處路坊場淨  
利錢一界計錢三百八十萬緡以備軍賞限半月足  
許之按宋史言國朝混一之初天下歲入緡錢千  
六百餘萬太宗以為極盛兩倍于唐室後日增歲度  
至熙豐間合苗役市易等錢所入乃至五千餘萬渡  
江之初東南歲入猶不滿千萬上供纔二百萬緡此  
祖宗正賦也呂熙浩在戶部始創經制錢六百六十  
餘萬緡孟庾為執政又增總制錢七百八十餘萬緡

朱勝非當國又增月椿錢四百餘萬紹興末年合茶  
鹽酒筭坑冶權貨糶本和買之入凡六千餘萬緡而  
半滯內藏昔時中都吏祿兵廩之費全歲不過百  
五十萬緡元豐間月支三十六萬宣和崇後然後  
支百二十萬渡江之初連年用兵月支猶不過八  
十萬其後休兵寢久用度滋益戶部嘗患多餘及  
軍興遂復有此積

○同春云穆宗隆慶元年上問戶部京帑所貯金  
存者幾何以贍軍國足備幾何年部覆言京帑所

存僅足三月。計今歲尚虧九月有奇。邊軍百萬。悉  
之所儲。上大駭曰。缺乏至是乎。朕服用正供之外。  
未嘗妄費。卿其悉心經理。

穆宗以帑藏缺乏時。詔悉心措處。戶部馬森奏。祖宗  
旧制。河淮以南。以四百万供京師。河淮以北。以八百  
万供邊境。一歲之入。足供一歲之用。邊境未嘗求助。  
京師京師不煩搜括天下。後因邊庭多事。支費漸繁。  
一變而有客兵之年例。再變而有主兵之年例。然初  
止三五十萬耳。迨來漸增至二百三十餘萬。屯田十

虧七八。鹽法十折四五。民運十逋二三。悉以年例補之。  
在各邊則士馬不加於昔。而費幾倍於先。在太倉則輸  
納不益於前。而所出幾倍於旧。如是。邊境安得不告急。  
京師京師安得不告匱。宜廣集衆施。采酌施行。

按穆宗恭儉撙節。有漢文之風。初中官各進攢盒。以次  
上食。則命損光祿之經費。果餌命於市。以時值買進。則  
損光祿餌金。糊窓故用絹。歲一易。則命以楮代。諸用磁器。  
歲不贊。且易破損。則命用金銀製造。而磁價頓賤。此  
皆儉德之不可及者。

○隋書地理志云

郡一百九十 縣一千二百五十五

戶八百九十萬七千五百四十六

口四千六百一萬九千九百五十六

墾田五千五百八十五萬四千四十一頃

東西九千三百里 南北萬四千八百一十五里

○梅岡先生松村延年子長云孟子滕國壤地

補舟ナルヲ云今山東省袁州府ノ滕縣ハ古ノ

滕國ノ地也古今四竟一彼此沿革今清朝ノ各

二滕縣ノ租稅ノ數ヲ載ルニ徵銀四萬二千七百

四兩、雜稅二百五十兩、米九百八十二石トアリ是

公儀ノ取箇ノ數也其四萬二千七百四兩ハ今ノ

日本ノ金ニシテ七千百十七兩一步五反也中華ノ銀

雜稅銀二百五十兩ハ此方ノ金ニシテ四十兩二步

拾反也金相場今ノ六十反ノウモリ兩件合セテ金七千百五十七兩

田行文刻見滕吾印濟山了野明  
地井公勝碑縣寸之谷中野野

五斗也、米九百八十二石、此方ノ現米四百九十  
一斛也、中華ノ量、半分也、此米シ、金ニメ、四百九十一兩、其一名ハ此方ノ五斗也  
也、金一兩ニ、前一斛ノ積リ前二件ヲ合セテ、都合金七千六百四  
十九兩五斗也、是ヲ倍ニメ、中華ハ正銀通用、今日本ノ南、鑄ト云モノハ此方ノ銀  
賤シキ故、長崎ニテノ勘定ハ唐銀一兩ノ所、此方ノ文銀二十斗ノワリニテ、諸貨物ノ代料ヲモハサレ也一萬  
四千三百三十三兩五斗也、然レハ勝、文公今日本  
ノ大名ニシテハ四萬石バカリノ身代也、福小ト云フ  
四ナル哉、

又云漢書食貨志ニ穀ノ中價ヲ云テ石三十ト

アリ、漢代ノ米一石ニテ銅錢三十文ノ相場シ平中  
ノ價トツモリタリ、漢ノ一石ハ日本ノ一斗弱也、九斗ハタニ撮然シハ此方ノ一石テ三百文也、此方ノ一石ニ當ル  
ノ價金一兩、六十ト云モノ中價ナレハ、漢ノ一石、平均  
此方ノ六斗也、漢ノ穀ヲ米トシテツモリタリ、モシ粟ナラバ今少シ價高カラシテ倍ニ至ラシ、漢尺百ニハ  
穀トアレバ粟ヤラ銅錢壹文ハ、此方ノ銀二分ニ當ル  
米ヤラ知ベラス  
金相場今ノ六十斗ヲ用テツモル、漢ノ時似セ錢ヲ鑄、又ハ錢ノ鑄ヲスリ取ノ盜アリ、是ニテ漢代錢ノ貴キヲ知ベシ  
又云漢ノ時、諸侯ノ封地ヨリ納ムル租税、一戸ヨリ、  
銅錢二百文ヲ也、此方ノ銀四十斗ナリ千戸侯ナレハ一年ノ收

納二十万錢、即千銀四十貫目也、金一兩六十石ノ  
六百六十二兩二步拾分也、日本武家ノ祿一石ニモ  
僅千六七百石ホト也、是祿一石ニテ、千戸侯ノ朝覲  
聘享ヨリ、衣食祭祀病喪音信奴婢ノ給分、  
牛馬ノ飼料、諸器雜用、居宅ノ修理等ニテ  
一切營弁セシナレバ、漢代諸物ノ價、甚タ下道  
ナリシヲト知ベシ、同志ニ云、衣人率錢三百  
トアリ、今此邦ノ極下賤人ノワモリニテ、綿布五端、  
錦一ツ入一ツ、裕一ツ、綿花百五十冬衣ノ料ニ用ベシ、右ノ

三百文ニテ營弁スレハ、綿布一端ニテ、銅錢五十

文ナラシ今日日本ノ銀十文

又云漢ノ昭帝崩シテ、御子無クハ、昌邑王賀ヲ、  
天子ニ立シニ、行ヒ淫乱ナル故、太后ノ詔ヲ以テ廢シ、  
湯沐邑二千戸ヲ賜ヒ、故邑へ歸シ、宣帝ヲ立タリ、  
後、宣帝心内賀ヲ猜忌シタマヒ、山陽太守張敞ニ  
奎唇ヲ賜リ、昌邑故王ノ狀ヲ察セシム、張敞昌邑  
ニ行テ、故王ニ對面シ、委細様子ヲ言上ス、其唇  
中ニ云、奴婢中ニ在モノ百八十三人、妻十二人、

子二十二人トアリ、漢時妻妾ノ目混セリ王ノ身共ニ都合  
二百十六人也、又王ヨリ錢ヲ出シ、人ヲ雇フニ、  
夜巡リヲサスルヲアリ、其湯沐邑二千戸、一戸日本銀四十五  
ノツモリ八十貫目也、金ニメ六十千三百二十兩餘  
也、今武家ノ祿ニスレハ、三千五六百石ノ身上  
也、此祿ニテ貴賤二百十六人ノ衣食病喪諸雜  
用、居所ノ修理、夜巡ノ雇錢ニテ、營弁スレバ、  
漢代諸物ノ價下直ナルト此文ニテモ見ユルシ  
庚戌中秋之言 梅岡考トアリ

大宰府義補 制國用下

○孝宗隆興二年、臣僚言熙寧初創立市、交易舶  
海以通貨物、旧法抽解有定數、而取之不苟、納稅  
寬其期、而使之待價、懷遠之善、實富焉、  
臣按、互市之法自漢通南越始、唐代皆行之、然  
置司而以市、兼船为名、則始于宋焉、蓋前此互市  
兼通西北、至此始專於航海也、元因宋制、每歲  
招集船商於蕃邦、持易珠翠香貨等物、及次  
年廻帆、驗貨抽解、然後聽其貨賣、其抽分之

數細色於二十五分中取一、兼色於三十分中取一、漏稅者斷沒、仍禁金銀銅鐵男女不許濫出、本朝市舶司之名、雖沿其旧、而多抽分之法、惟於浙閩廣三處置司、以待海外諸蕃之進貢者、盖用以懷柔遠人、實多所利其入也、臣惟國家富有萬國、故多待於海島之利、然中國之物、自足其用、固多待於外夷、而外夷所用、則不可多中國物也、私通濫出之患、斷不能絕、雖律有明禁、但利之所在、民不畏死、民犯法而罪之、

而又有犯者、乃因之以累其應禁吏之官如此、則吾非徒多其利、而又有其害焉、臣考大明律、於戶律有舶商匿貨之條、則是本朝固許人泛海為商、不知何時以禁竊以為當、如前代互市之法、庶幾置司之名、与事相稱、或者若謂恐其招惹辺患、臣請以前代史冊考之、海上諸蕃、自古未有為吾辺寇者、且暹羅瓜哇諸蕃、隔越漲海、地勢不接、非西北戎狄比也、惟日本一國、號為倭奴、人工巧而國貧窘、屢為沿海之寇、當遵祖



訓不与之通、僅以臣言為可采、乞下有司詳議、以例、茲後制下濱海者、如有欲徑販者、俾其先期赴船司告知、行下所司審勘、果多違礙、許其自陳自造、船身若干、科數、收販貨物若干、程數、徑行某處等國、於何年月回還、並不敢私帶違禁物件、及回之日、不致透漏、待其回帆、差官封檢、抽分之餘、方許變賣、如此、則歲計常賦之外、未必不得其助、矧今朝廷每歲恆以蕃夷所貢椒木、折支京官常俸、夫然不擾中國之民、而得

外邦之助、是亦足國用之一端也、其視前代算間

架、經德制錢之類、濫取於民者、豈不猶賢乎哉、

市之令

○五代周世宗以久不鑄錢、民多銷錢為器、皿及佛像、乃立監鑄錢、凡民間銅器佛像、皆毀以鑄錢、

世宗謂侍臣曰、佛以善道化人、苟志於善、斯奉佛矣、彼銅像者、豈所謂佛乎、且吾聞佛志在利人、雖頭目、猶捨以布施、若朕身可以濟民、亦非所惜也、

臣按世宗毀佛像以鑄錢、毅然不惑、可謂剛明之主、

銅楮

幣之

曹之  
右市羅  
銅楮當  
移在經  
制之義  
下

○蘇軾曰、為國有三計、有萬世之計、有一時之計、有不  
終月之計、古者三年耕、必有一年之蓄、以三十年之通  
計、則可以九年無飢也、歲之所入、足用而有餘、是以九  
年之蓄常閒而多用、卒有水旱之變、盜賊之憂、則官可  
以自辦而民不知、如此者、天不能使之蓄、地不能使之  
貧、盜賊不能使之困、此萬世之計也、而其不能者、一歲  
之入、纔足以為一歲之出、天下之產、僅足以供天下之  
用、其平居雖不至于虐取其民、而不急則不免于厚賦、  
故其國可靜、而不可動、可逸、而不可勞、此亦一時之計  
也、至于最下而多謀者、量出以為入、用之不給、則取之  
益多、天下晏然、無大患難、而尽用衰世苟且之法、不知  
有急則將何以加之、此所謂不終月之計也

○蘇轍曰、方今之計、莫如豐財、然所謂豐財者、非求財  
而益之也、去事之所以害財者而已、使事之害財者未去、  
雖求財而益之、財愈不足、使事之害財者尽去、雖不求  
豐財、然而求財之不豐、亦不可得也、事之害財者三、一  
曰冗吏、二曰冗兵、三曰冗費、三冗既去、天下之財、得以  
日生而多、害百姓充足、府庫盈溢、人君所為無不成、所

欲無不如意矣

臣按蘇轍論豐財之道去其害財者而已害財之事有三所謂吏之冗員兵之冗食其中節目雖多然大要有定名有常數除其繁冗而存其切要害斯去已惟所謂費之冗雜者則途轍孔多窳白不一橫恩濫賜之溢出脩飾繕造之泛興禱祈遊玩之紛舉不當用而用不可予而予三害之中冗費之害尤大必不得已而去之吏兵無全去之理惟冗費之冗者則可摧其後急輕重而去之焉凡所謂

冗者有与無皆可之謂也事之至于可以有可以無吾寧無之而不有焉則不至害吾財矣

曾鞏曰用財有節則天下雖貧其富易致也用財多節則天下雖富其貧亦易致也漢唐之始天下之用常屈矣文帝太宗能用財有節故公私有餘而致天下之富焉漢唐之盛時天下之用常裕矣武帝明皇不能節以制度故公私耗竭而致天下之貧焉且以宋景德皇祐治平校之景德戶七百三十萬墾田一百七十萬頃治平戶一千二百九十万墾田四百三

曾鞏  
景德  
皇祐  
仁宗  
治平  
元祐  
四十五年

治平英宗年考皇祐元

十萬頃、天下歲入、皇祐、治平皆一億萬以上、歲費亦一億萬以上、景德官一萬餘員、皇祐二萬餘員、治平二萬四千員、皇祐官數一倍于景德、治平則三倍之矣、其餘用財之端皆倍可知也、誠詔有司按尋載籍、而講求其故、使凡入官之多門、用財之多端、皆可考而知之、然後各議其可罷者罷之、可損者損之、使其所費皆如景德之數、則所省者蓋半矣、則又以類而推之、天下之費有約于旧而浮于今者、有約于今而浮于旧者、其浮者必求其所以浮之自、而杜之、其約者必求其所以約之由、而從之、如是而力行、以歲入一億萬以上計之、所省者十之三、則歲有餘財三萬萬、以三十年之通計之、當有餘財九億萬、可以為十五年之蓄矣、

臣按、曾鞏此議、以宋真宗、宋仁宗、宋英宗三朝校之、以見其財賦出入之數、乞詔有司按尋載籍、講求三朝所以費用其財者、考知其數、即今比旧、罷其所可罷、損其所當損、從其約而杜其浮、其議卓然可行、顧人君肯用与否耳、臣嘗因其言而疏、以為今日當行之要務、竊惟我朝疆宇比宋為廣、而百年以來、多甚鉅費、凡宋所謂郊賚

歲幣祠祿皆多之、其最費者、宗祿養兵蔭子耳、然蔭子止于武職、文臣亦多矣、臣考諸司職掌、洪武中人民一千六十五萬、二千八百七十戶、墾田八百四十九萬六千五百二十三頃、稅糧二千九百四十四萬石、戶口之數、校之宋雖略相當、而今日墾田、則過之遠矣、所入既多、而所費比之又少、是宜國家儲積數倍于宋、為請自今為始、乞命有心計臣僚、稽考洪武、永樂、宣德、正統以來、戶口墾田、及錢糧、金銀絹帛之數、每歲出入、比今孰多孰少、然後即

其見在、據其歲之所入、以計其歲之所出、迭用充何餘積、充何、以定今日出入之數、庶充曉然、知祖宗之故、實府庫之虛實、而不敢輕費焉、  
下畧 總論理財之道

○憲宗元和二年、李吉甫撰元和國計簿上之、總計天下方鎮四十八、州府二百九十五、縣千四百五十三、除鳳翔等十五道不申戶口外、每歲賦稅倚辦、止於浙東西等八道、四十九州、一百四十四萬戶、比天寶稅戶四分減三、天下兵仰給縣官者八十三萬餘人、比天寶三分增一、大率二戶資一兵、其水旱所傷、非時調發不在

此數

蘇轍曰、唐李吉甫始簿錄元和國計為成昏、丁謂等因之為景德皇祐治平熙寧四昏、網羅一時出納之計、首尾八十餘年、本末相授、有司得以居今而知昔、參酌同異、因時施宜、此前人作昏之本意也

臣按、自唐李吉甫為元和國計錄、丁謂因之為景德會計錄、其後林特作於祥符、田况作於皇祐、蔡襄作於治平、韓絳作於熙寧、蘇轍作於元祐、元祐所會計者、其別有五、一曰收支、二曰民賦、三曰課入、四曰儲

運、五曰經費、所以總括天下財賦出入之數、而周知其有寡多、寡以為豐、殺增減者也、使今之知昔、而後日之知今、以歲計定國用、實有賴於斯焉、下畧 徑制之

○史臣曰、有宋自中世以後、內牽于繁文、外撓於疆敵、供億既多、調度不繼、勢不得已、徵求於民、謀國者處乎其間、又多伐異而黨同、易動而輕變、殊不知大國之制、用如鉅商之理財、不求近效、而貴遠利、宋臣於一事之、行、初議不審、行之未幾、即區、然較其失得、尋議廢格、後之所議、未有以愈於前、其後數人者、又復嘗之如前、使

上之为君者莫之適從，下之为民者無自信守，因革紛紜，是非貿亂，而事弊日益以甚矣。世謂儒者議論多於事功，若宋人之言食貨，大率然也。

經制之義

○陳傅良曰：唐代宗時，劉晏掌江淮鹽鐵之權，歲入六百餘萬緡，是時租賦之所入，不過千二百万，而江南之利實居其半。憲宗時，作元和國計錄，天下二十三道，而十五道不申戶口，而歲租賦所倚辦者八道，皆東南也。曰浙江、東西路、曰淮南、湖南、曰岳鄂、曰宣歙、曰江南、曰福建。故韓愈有言曰：當今賦出天下，江南居十九。

臣按：東南財賦之源藪也。自唐宋以來，國計咸仰於是。其在今日，尤為切要重地。韓愈謂賦出天下，而江南居十九。以今觀之，浙東西又居江南十九，而蘇松常嘉湖五郡，又

居西浙十九也。考洪武中

據諸司  
賦掌

天下夏稅秋糧以石計

者，總二千九百四十三萬餘，而浙江布政司二百七十五萬二千餘，蘇州府二百八十九萬九千餘，松江府一百二十九萬九千餘，常州府五十五萬二千餘。是此一藩三府之地，其民租比天下為重，其糧額比天下為多。今國家都堦歲漕江南米四百餘萬石，以實京師，而此五郡者，幾居江西湖廣

南直隸之半、自宣德正統以來、每擇任有心計重臣、巡撫其地、以司其歲入、蓋以此地朝廷國計所資故也、竊以蘇州一府計之以準其餘、蘇州一府七縣、其墾田九萬六千五百六頃、而居天下八百四十九萬六千餘頃田數之中、而出二百八十九萬九千石稅糧、於天下二千九百四十餘萬石歲額之內、其科徵之重、民力之竭、可知也已、諺有之曰、蘇松熟、天下足、伏願明主一視同仁、念此五郡財賦所出、國計所賴、凡百科率、悉從寬省、又必擇任巡撫大臣、假以便宜之權、任其從宜鈺制、而不

拘以文法、必使上無虧於國計、下不殫於民力、一方得安、則四方咸賴之、鈺制之要

○貞元九年、從張滂請、初稅茶、凡出茶州縣、及商人要路、每十稅一、以所得稅錢別貯、若諸州水旱、以此錢代其賦稅、然稅無虛歲、遭水旱、亦未嘗以稅茶錢拯贖、山澤之利

○臣按之、嗚呼、天下之物、最沈溺人者水也、而酒之為物、起風波於尊罍之中、其沈溺乎人、殆有甚於水焉、周禮設官以萍人掌國之水禁、而併付之以幾酒

享聖  
年歲  
權酒  
暗合  
此法  
三年  
廢核  
不行



謹酒之權其意深矣

征權之課酒

○神宗問王安石曰程顥言不可賣度牒為常平本如何安石曰今度牒所得可置粟凡四十五萬石若凶年人貸三石則可全十五万人性命所剝者三千人頭耳

臣按天子以天下為家四海為富佛教未入中國之前民未為僧官未賣度牒未嘗無邊事無荒年未聞其有乏用度者王安石自以孔子孟賈其學以堯舜待其君乃欲假夷狄之法剝民之頭毛以活民之性命臣不知其何見也

謂善之失

○徽宗重和元年發運副使柳庭俊言真揚楚使高郵運河隄岸旧有斗門水牐七十九座限節水執常得其平比多損壞詔檢討復脩

臣按今日運道自儀真直抵潞河其間最險者有二所高郵湖隄及徐呂二洪是也然二洪之險地也地有定形人可以用其力湖隄之險則天也天無常變雖若非人力可為然人力勝天亦有此理惟今高郵之湖南起杭家嘴北至張家溝共三十餘里唐李吉

甫为淮南节度使始于湖之東直南北築平津堰以  
防水患即今在宋時又有斗門水牐我朝洪武九年  
知州趙原者始甃以甃永樂十九年加以甃之大者  
景泰五年又護以木椿實以甃土以備風浪綱運之  
上下舟楫之往來皆沿隄行人以牽百丈方其天色  
晴霽風恬浪靜如行鏡中然一遇西風驟起波濤洶  
湧頃刻之間檣楫傾沈人物淪亡不可勝計建計者  
往欲于旧隄之外河泊之旁別為長隄一帶約去  
旧堤一二十丈許下覆鐵釜以定其基旁樹木椿以

減水牐  
通水  
橋洞

固其勢就浚其中之土以實之用甃包砌一如旧隄  
其中旧有減水牐三座就用改作通水橋洞引湖水  
于内以行舟楫仍于外隄造減水牐以節水勢如此  
則人力足以勝天雖有迅歛之變人則有持循之  
方省官物之失陷免人命之死亡其為利益實亦非  
小漕輓之宜

○胡長孺曰杭吳明越揚楚西蜀秦密俱岍大海舟  
航可通相傳胸山海門水中流積淮淤江沙甚長每際  
浮海者以竿料淺深若淺生角曰料角不可度越淮江

入海之文多洲、號為沙、朱清者嘗備海濱沙民楊氏  
家殺人亡命、捕急、輒引舟東行、三日、得沙門島、又  
東北、望高勾雷水口、見文登夷、維諸山、又北、見崑山、  
碣石、往來若風、與鬼、形迹不可得、稍怠、則復來、亡慮十  
五六、往返、私合南北海道、此固徑、且不逢淺角、識之後  
就招懷、為防海民義、清與其徒張瑄、偕宰相入見、受金  
符千戶、遂言海漕事、試之良便、遂與海運、  
清輟之

○陳竟叟曰、陸田命益於天、人力雖修、苟水旱不時、  
則一年之功棄矣、水田之制由人力、為修則地利  
可尽也、且其苗之害又少於陸、水田既修、其利兼倍、  
陸田不侔矣、

臣按、今承平日久、生齒日繁、天下田價、比諸國初加  
數十倍、水田惟揚州最賤、陸田惟潁壽為輕、且地在  
兩京之間、相距畧等、今天下一家、雖多魏人、苟征  
彼、我亦用其法、以行今日、亦可賴以少寬民力、省歲漕、  
其於國用、不為多助、臣請於淮南一帶、湖蕩之間、沮  
洳之地、蘆葦之場、盡數以為屯田、若復循行其地、度  
地勢高下、測泥塗淺深、召江南多田之民、先度地勢、

秘正  
姓四  
屯田事

章之  
迂腐  
之務  
設行  
容易  
二三丈之  
河那得  
容易  
學

章之偏  
安之國  
可以成

事升字  
之世難  
以成事

因宜制便先開為大河濶二三丈者以通於海又各開  
中河八九尺者以達於大河又低處各開小河四五尺  
者以達於中河使水有所洩然後於其低窪不可耕作  
之處浚深以為湖蕩及於原近旧湖之處疏通其水使  
有所潴或為隄以銀水或為堰以蓄水或為斗門以放  
水俱如江浦之制民之喜力者給以食田成之後依官  
田以起科民之有力者計其庸田成之後依民田以出  
稅六七年間其所得者恐不減於魏人也夫魏人以偏  
安之國有外敵之患猶能兼淮穎而足田之其後果

賴其用而有以成其功矧今尽四海以為疆而此地介  
兩京間而又為運道經行之路有魚鹽之利有莞蒲  
之用古人所謂揚一之地者也且古大江僅百里許  
大江之南民多而田少居者佃富家之田為之奴隸  
出者逐什一之利輕去田里夫若此者豈其所欲哉  
多可以仰子俯育之資不得已也然民性愚而安  
故常心多而多定見僅朝廷頒方尺之詔卷一介之  
臣鼓舞拜而招徠之多不成者既成之後又於穎壽之  
間召民間墾陸田以飽地勢以分田因民力而定稅

抄四字  
注誤入  
抄文

其功又易於水田者考之唐史上元中於楚州今淮  
古射陽湖置洪澤屯於壽州置芍陂屯厥田沃壤大  
獲其利俱在此地遺跡可考也在管之田

右大學衍義補制國用部中より抄出

以上件、享和三年卷末所抄也

以下  
乙丑  
り  
本記  
子  
書

○戸部疏奏在京王以下滿漢文武官員康熙三十  
三年秋季分應支俸銀五十八萬五千五百六兩有

奇 王士禎居易錄

○鑑紳全書、四月、清人強移琴  
乙丑八月十日、唐致之、所

○莫大府 後漢谷吳漢傳注莫大也

○抄、之、南瓜、の中、猪肉、と、之、者、有、也、  
按時珍云同猪肉煮食更良、  
南瓜、之、也、

○予家陳繼修、逸民史本二十卷、之、為、之、周、方、

元、之、也、今、年、書、好、過、年、字、印、迹、良、史、之、抄、入、事、也、



同西三官子承台命上金剛峯寺 王鳴鶴曰如  
紀伊江院傍三千八百房專習武藝殺人動聯効其  
數

海季親零起訟爭 官臣呼命自江博

少為治邑酬親旧 高臨野山施使令

五十考亭傳馬迹 三千餘休唾羊鷄

多為治令難如迹 願計陶期享寧聲

○覆雪集云

秀吉潤白扇銘 应前田卜牛之求

後陽成院御製各扇賜秀吉公為伐韓餞

覃按達意の文より

○雁来紅 コシバキ

此女其母常跡欽影人紅早秀階除秋國再

以獲了信數葉生花不如 ○高 同谷、也

○和家童石川孫十郎初製之詩

名克字子後孫十介其小字也

兒童能比同頗有孔融風幼敏初攝之深生花

予祝年

同谷子

又 秋紅 コシバキ  
雁来紅 紅葉 紅花 紅子 紅鳥

秀吉

○参州國語の事  
此見佐々木、家々多き加留多の礼と云ふ事あり  
三丑のく、吟詠あり、かつ、同族の驛に擧ぐ  
亦、其中一枚と云ふ事あり、その加留多の表に  
踊林の人あり、キリと云皆、金箔の河紋、菱あり、  
三池貞次とあり、その礼と云河紋あり、いふと云キリと云、河紋あり、其餘、  
三池貞次と云ふ事あり、河紋あり、

梅黒川道佐雍州府志土産門 賀留多、六條坊門製之、  
其良者稱三池、以金銀箔飾之者、謂箔賀留

多、是於繪草子屋造之元阿蘭陀人玩之也、  
港土人效之、為戲、凡賀留多、多、河紋、一枚、  
多、十二枚、通計、四十八枚也、一、河紋、謂、伊波、  
團、稱、劔、曰、伊波、波、多、此、河紋、形、以、劔、自、一、數、至、  
九、第、十、画、波、岸、之、形、是、表、僧、形、者、也、第、十、  
一、画、野、馬、人、是、表、士、者、也、第、十、二、画、  
之、人、是、表、庶、人、者、也、一、種、稱、波、字、  
稱、青、色、曰、波、字、此、河紋、自、一、數、至、九、數、第、十、  
第、十、一、第、十、二、河紋、一、種、河紋、謂、古、傳、不、變、國



酒盃謂古時不足表酒盃者也一類紋謂於字  
曰重國社玉謂於字留是表玉者也  
二月四日記

○左大臣右近大將源綱吉為進士遂奏開則  
源大納言綱重內大臣右近大將兼武藏守征  
夷大將軍被猶兩院別當職程可治者也依  
天氣執達如件

當 関白 義貞

右近衛大將征夷大將軍

右輪旨借檜菴所藏而寫焉

右出東海平子文朝野雜記

○故正二位源家宣

右可贈正一位

中務文教偏敷協和萬姓

武威震海內風聲馳遐陬

宣授殊位式耀褒章可依

前件主者施行

正德二年十月廿六日

故從二位藤原保良子

右可贈從一位

中務婦德嗣徵音美方

冠古今令別空在悼惜

尚深宜授贈爵式申褒

章可依前件主者施行

正德二年十一月

源家繼

右可正二位

中務幼齡聰惠能纂洪業

永世倚賴實維柱石宜授

榮華以穆寵章可依前件

主者施行

正德二年十二月十二日

二品行中務卿邦永親王宣

正五位下守中務權大輔藤原朝康致

從五位下守中務少輔臣中原朝取永

正二位行權大納言臣

公全

從二位行權大納言臣

致孝  
經音

從二位行權大納言兼右近衛大將臣

昭尹

從二位行權大納言

吉忠

△從二位行權大納言兼右近衛大將臣

俊清  
兼杏

公音  
為經

惟通  
基長

隆長  
輝光

正三位行權中納言臣

正三位行權中納言臣

公亮

正三位行權中納言臣

兼康等言

制書如右請奉

制附外施行謹言

正德二年十二月十二日

制可

月旦辰時從四位下行大外記掃部頭造酒正中原朝師英

左中辨

益光

攝政左大臣從一位朝臣

如書二  
內大臣  
多其  
旁今  
梅兼  
字不  
審辨  
多其  
甫官  
不加  
兼字

大政大臣 濶

右大臣正二位朝臣

內大臣從二位兼行左近衛大將朝臣

式部卿

從二位行式部卿太輔長時

參議正四位下上行左大弁尚房

告正二位源家透奉

制局如右符到奉行

正五位下行式部少輔尚賢

大錄

少錄

少錄

正德二年十二月十二日

右見朝野雜記

○竹內堯然法親王題士峯白、士峯天色涼、屹立

曉霞紅、飛出青霄外、倒沈蒼海中、浮雲來往異、

積雪古今同、壓盡衆山巔、見朝野雜記 日東

○享保十三年戊申六月十一日 昭仁親王

为皇太子 俗謂之立防 先是三月廿四日密命東宮傳  
已下之職如左

東宮傳 右大臣 正二位 藤原兼香公

東宮學士 右大弁 正四位上 藤原資教朝臣

同 大内記 從四位上 菅原長誠朝臣

春宮大夫 左大將 從二位 藤原房與公

春宮權大夫 中納言 從三位 藤原實憲朝臣

春宮亮 左中將 從四位下 藤原實全

春宮權亮 右中將 從四位下 藤原宗親

春宮大進 左少弁 正五位下 藤原植房

春宮權大進 權右少弁 從五位上 藤原光綱

春宮少進 侍從 從五位下 藤原時行

春宮權少進 左近將監 正五位上 藤原澄仲

右見朝野雜記 二月七日夜灯下各

○雲合奇蹤 卷載元末明初之事皆用俗語水

滄傳之類也岡嶋援之翻譯为和語草子号通俗元明

軍談刊行于世 右見朝野雜記











江州坂田郡 善徳宮より久住村地内此

法舟の如く古傳に 山宮の山に善徳寺あり

山原越後守沖村 四百二十一人 聖示 土肥守元頼古傳

上州群馬郡 金谷村古傳に 金井法舟古傳に

按本名金井三子名ヲ以金井法舟ヲ秀景ト云又

照例ト云アリ

信州桑田郡 山宮 山宮古傳に 古傳に

中山道 桑田郡 山宮 古傳に 古傳に

武田信玄 金谷法舟

山宮の如く山宮 此山宮 善徳寺 上州の如く山宮

村の如く古傳あり山宮の如く 善徳寺 山宮の如くあり

善徳寺に 善昌六代 山宮の如くあり 山宮の如くあり

此寺昔に 善家より 今に 善家より 山宮の如くあり

善昌死に 文徳四年 三月十六日 山宮の如くあり

善昌の如く 山宮の如く 山宮の如く 山宮の如くあり

山宮の如く 山宮の如く 山宮の如く 山宮の如くあり

ト云

山宮の如く 山宮の如く 四月十日記



之欲陷僕于罪而為其名借他端以株連誘執僕以置  
之深室而索重賄兩月命俱殆賤并謀活其兄身又令子  
與婿向所知戚友告貸計得七千金囑人代報始得釋以歸  
彼時同學諸生都欲向長官言之其狀母茶人即告曰我兒  
少知詩書之好所知者有徑瀆而不知有橫逆也意乃禽  
獸耳諸君其舍誦十皇方好教取余未遭難時已有有  
書借債家中長弟并僕坑千餘口熬以待哺而告貸戚  
友之金亦不免什一之利由是沈君雪睛吳君鳴壺素壯  
其膽畧教僕來長崎為仰事俯育計歲壬子賊并

仍以餽予榮且妻自長崎造得棧幸為查在是  
悲喜交集至丙辰老母以憂愁交迫亦遂辭世嗚呼  
若僕者當以謂之為人哉老母而世沒又值大比僕當  
守制之當棄子業之已拋棄而沈君物故吳君邊有  
丁一家中有一同在長崎老友宋君敬亭後薦余再至  
并囑同舟友周思慶查為余任會計之勞余勉為之  
遂解坐借崎島為洲卷為偷安之地幸何宋君又為  
故而僕不能始用事者宋君會此之來又因君代為  
傳而歸獲以為活人計者咸後其半僕未老而衰矣此

謀若此為均再至崎陽年僕也

且下一面交耳而語更借譯音以相通乃

且下能弄問及此僕于中國無知已獨海舟以交

於 且下也故敢詳述其始終 且下以為太遠不

僕之獲鄉里周君現留長傍倘未晤時周君亦頗雅

飭可借譯可以快談也僕生不用干時死不欲傳于後

向之傳抄海內在不及遍為搜羅而少年時所稿文集

並流諸後一經已先付之祝融氏矣

且下勉之年亦方自物君後學之者又入干傷門邪徒

矣願 且下研公之經不求古說先以己意度之若于

至此乃然及取區劉馬鄭之書熟誦之能初見時以為非

必于非中其是數年以後必熟然悟然信乎漢世儒徒

宋代之擇莫有金康之判也近代著作借漢儒為不其

實則宋宋莫為漢之弄賊宋之靈也

且下卒來之為國談有始則閱之不他矣此後

八月十日天目山民錢

右清人陸守文之書跋 桂川有周法解所編

封皮 海書新特

致

鐵字文存

字文の... 鐵位吉の文

○去年丑十一月七日... 唐茶一籃

携り... 四月の末...

子紅...

沈天春號自製多行諸品名

茶園... 閩門外南濠大

街信必巷口南首坐西朝東

門面凡 士高賜顧者須認

以奉辦招牌不悞

天春

號

五月廿九日

太武

○北史高允傳

問允万機何者為先... 食衆允因曰臣少也... 方一里則為田三頃七十畝... 若勸之則畝益三升... 之率為粟二百二十二萬斛

公私有儲雖遇饑年設何憂乎帝善之遂除  
田禁悉以授百姓

五月五日

○後二  
足短

○狼狽 正字通狽邦妹切音輩狼屬狼前  
二足短狽前二足短後二足長狼音狽不立狽  
音狼不行相離則不能進退故世言事乖者謂  
之狼狽神異經謂狽多前足非

康輿

○後二  
足短

字典彙編音義並博蓋切音貝玉篇狼狽也  
集韻獸名狼屬也生子或欠一足二足者相  
附而行離則顛故狽遠謂之狼狽後漢儒林傳

狼狽折札之命

○文化二年三月魯西里使人送奧州漂民來  
于長所縣官差使人拾使其事以戶小島安昌  
好子人也從受人云長所親接外夷使人云善  
撰德音應對如流安昌出題令書字使人乃能  
其國字文字以繞不可讀蓋自書其名也外夷  
來七條已有定數如魯西里未通國而此以年  
不許交通今據其語得其書可謂奇遇矣因觀  
其書豈數得如此文化丙寅五月廿五日水戶

○後二  
足短

翠軒居士三原萬

掌抄。三月當作九年九月蓋信閑之誤也。掌抄  
在寺給所親見也

○清人子七福神の通りていふ所の記とて  
西川を奉持て了るる

一生大子米町より那方より又静かな  
休道非但客易作古々西洲果能  
到底身苦心未閑ふ所偷に一時安  
世人彼の能知是熱鬧場中冷眼看

別序

○筑石遊坊抄 夜情

竹葉伊軋走長街、掠面風清醉夢迴、曲巷多  
戸門戸閉一燈挑、照酒罇閑

予為親友所邀、研牛袴、肩穿物家、今觀此  
詩、古者興致、丙寅七月初二、炎暑甚、偃臥於  
干所、庭上把酒、抄

喜收知旧、昏後畏、冬書二絶

故人宿處、似晨星、珍重書、因死生、年音不、



當日健步西遊也雪千莖

強裁尺素答相思兩目眵昏腦力疲幸平老

夫令至北門前猶說報書遲

予頃在洛陽のときより書問之類をよむに苦書は  
さうしむに其訪をくくさるるに  
同日記

言返文必存因字留又老

灌口江源不斷流峨眉山月美香秋江山如畫  
能記為問江山記亦不

三四

○徐文長集送京歌

直來獅子看曾真養在西城十四春更欲乞看云不  
可昨朝攪碎菜園人

京保 年有越國 象の濱河 予あり

象奴と殺傷せしむるに  
癸亥七月三日清岩記

○平安堂主言著詩

廣書舌上吐天花照破鴨江十里沙好把高吟篇裏  
雪靜盃芽舍一炷茶

右賦恭慶

傳見  
子日  
本記  
史

如實老和尚雪中見示詩款

昭亮

中溪居士拜

○終年部多子四時書卷元

竹洞

印

起享和三年癸亥仲夏念七

此處卷三有白松數葉

乙丑冬日還自海陽

居間所筆亦在此處

中故與遠四先生

文書

文塔五季老印六本圖



如實老... 卷之...

昭統

○ 政事部... 奏...

所以... 奏...

奏... 奏...

奏... 奏...



