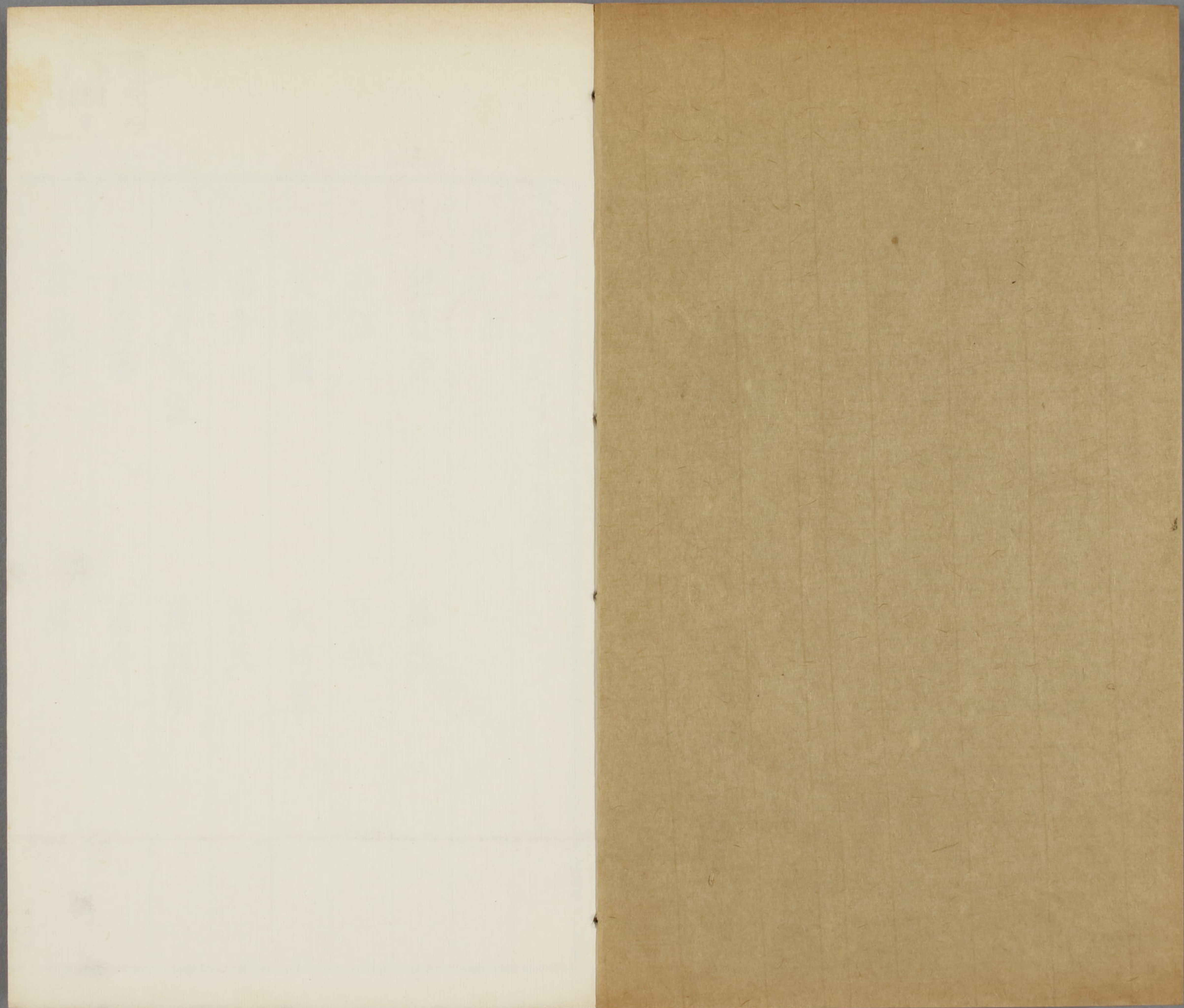




15
1321
6





1931
8

海國圖志卷之十五目錄

備記上

雜道安

學壤

查語

琴城

天際國

大同章

噴井

萍氏

池角天涯

真馬解

虎邊海

酒令

綠梅事

鹽

門 4.5
號 1321
卷 6

湘煙錄卷之十五目錄

偏記上

釋道安

擊壤

查語

瑟城

天際國

大同箎

嚼井

萍氏

池角天涯

奠鴈解

虎夔藩

酒令

隸糖事

鹽

禹錫詩 徐鉉

亂書 真玉

席壽 勿勿

天咫 鬼作

宮亭廟 由鹿

明馳 玉琥

隔是

昭和十二年三月十三日 購求

湘煙錄卷之十五

鳥程 閱元京子京 全輯 凌聲陞熙環重較

凌義渠駿甫

偏記上

釋道安 葉石林詩話

習鑿齒與釋道安書曰夫不終朝而雨六合者彌天之雲也。宏淵源而潤八極者四海之流也。見於梁惠皎高僧傳與世說四海習鑿齒彌天釋道安事相合惜注世說不知引此。

擊壤 王應麟困學紀聞

周處風土記云以木為之前廣後銳長尺三寸其形如履古童兒所戲之器非土壤也先側一壤於地遙於三四十步以手中壤擊之中者為上

吳盛彥擊壤賦曰論眾戲以為樂獨擊壤之可娛因風托勢罪一殺兩罪一語不可曉又皇甫謐云十七時與從姑子柳等擊壤於路側晉時尚有此戲矣

查語 續酉陽異誤

予別著鄭涉好為查語每云天公映冢染豆削棘不若致余富貴至今以為奇語釋氏本行經云自穿藏阿邏僂言磨棘畫羽為自然義蓋從此出也

瑟城 水經注

葛陵城之東北有楚武王冢民謂之楚王瑟城瑟當作琴城三十二卷注云楚人謂冢為琴六安縣都陂中有大冢民傳曰公琴即臯陶冢也

天際國 異域志

真臘抵占城旁有西棚國見天一隅有少痕極明亮土人稱曰天門一日天際國古云女媧氏之所

閱子京曰王丞相云堅石有脚枕琵琶天際想天

此際二字疑本

不至也

大同簞

清異錄

李文饒家藏會昌所賜大同簞其體白竹也鬪磨平密了無罅隙但如一度膩玉耳

唾井

西溪叢語

李太白平虜將軍妻詩云古人不唾井莫忘昔纏綿李濟翁資暇錄云諺有曰千里井不反唾或云劉言昔人經驛舍反馬餘劉於井後經此井汲水為劉所哽

萍氏

竇苹酒譜

周官萍氏掌幾酒謂之萍古無其說按本草述水萍之功云能勝酒名之意其取之乎

地角天涯

蜀中詩話

賓王疇昔篇曰地角天涯眇難測成都有此二石也游宦紀聞云今之遠官及服賈者皆曰天涯海角蓋俗譚也頃在成都聞有天涯海角石暇時訪古及閱志圖乃知天涯石在中興寺耆老傳云人坐其上則脚腫不能行至今人不敢踐履又有天

涯石廟在大東門對昭覺寺石高六七尺今市入湯家園地角石廟在羅城內西北角高三尺餘王均之亂爲守城者所壞今不復存矣

奠鴈解

吹景集

後漢昏禮首予纁羊鴈解云羊者祥也羣而不黨鴈則隨陽

董遐周曰此雖雖鳴鴈義疏也漢昏禮見白六帖今范蔚宗書不載者

虎夔藩

容齋隨筆

黃魯直宿舒州太湖觀音院詩云汲烹寒泉窟伐燭古松根相戒莫浪出月黑虎夔藩夔字甚新意蓋言抵觸而莫究所出唯杜工部課伐木詩序云課隸人入谷斬陰木晨征暮返我有藩籬是缺是補旅次於小安山有虎知禁若恃爪牙之利必昏黑控突夔人屋壁列樹白桃鏝焉牆實以竹示式道爲與虎近混淪乎無良賓客其詩句有云藉汝跨小籬乳獸待人肉虎穴連里閭久客懼所觸魯直蓋用此序中語也

酒令

駿甫曰元微之詩籌筭隨直放投盤止罰唯紅娘留醉打醜使及醒差又曲庇挑根蓋橫錯指雲式又槍旗如在手那復敢葳蕤皆觴政傳語

唐皇甫松酒令曰亞其虎膺謂手掌曲其私根謂指節以蹲鴟間虎膺之下蹲鴟大指也以鈎戟差玉柱之傍鈎戟頭指玉柱中指也潛虬濶玉柱三分潛虬無名指也奇兵濶潛虬一寸奇兵小指也死其三洛謂鞞其腕也生其五峰通呼五指也謂之招手令

或有勇於牛飲者以巨觥沃之既撼狂花復涸病葉飲流謂睚眦者為狂花謂目睡者為病葉

醉鄉日月○古者酒令名卷白波起於東漢擒

白波賊如席卷故酒席言之以快人意 出事始

隸糖事 吹景集

洪邁糖霜譜有蘇黃二詩冰盤薦琥珀何似糖霜美子瞻語也遠寄葳蕤霜知有味勝於崔浩水精鹽魯直語也又云唐大歷中鄒和尚始來繖山教民黃氏造霜之法鄒和尚文殊化現此糖本紀也猊糖見後漢顯宗紀販糖之妾見馮敬通與婦弟任武達書南箕無舌飯多沙糖見易林大畜之益飴

駿甫曰和嘉鄧皇后嘗夢捫天天體蕩蕩正青滑如糖餅仰嗽飲之見後漢書

餑餒錫見廣雅錫謂之餑見楊子雲方言繭糖見齊民要術賣糖老姥見南齊書傳珍傳蘇酪沙糖見隋書真臘傳蠲之將糖蹂擾彌甚見梁書鍾岵上何胤議酒無沙糖味為他通顏色見古樂府聖郎曲焦糖幸一样見杜詩猶馬食之如糖故名馬唐見陳藏器本草唐以後不復憶矣

按南州異物志云交阯甘蔗取為飴錫益珍煎而暴之凝如水則唐以前故有之不自鄒昉矣此足砭王灼說○閔子京曰遐周不及唐以後

荆楚歲時記元日熬麻子大豆以糖散之癸辛雜識官籍賈師憲第果子庫糖霜數百甕輦棄湖中晉書天文志糖星在箕舌前杵西北端禪師語錄章相公赴召別師師令侍者取糖

余隨筆補之幽明錄王胤祖安國張顯太元中乘船見僊人賜糖飴三餅時鏡新書魏收當寒食餉王昕昕與書云始知令節須御麥粥加之以糖彌覺香冷北史周明帝因食糖餹遇毒傳芳略記陳昉得蜀糖輒以蜜澆之曰與蜜本莫逆交高士傳張子路誣李泌受嚴震金獅子百枚德宗料是沙糖獅子果然說儲楊行密據江淮民間謂蜜為蜂糖又洗心糖見幽燕異記烏賦糖見韻府糖一名蔗胎見集韻高釘形糖滿

與相公送路
喫糖次師云
相公甜麼公
云甜師云甜
便佳

傾甘酪。見海錄碎事。亦非崖蜜。亦非錫青。女吹
霜凍。作冰透骨。清寒輕着齒。嚼成人跡。板橋聲。
見楊廷秀詩。至香譜有詹糖。香曲名亦有糖多
令焉。若物原謂孫權始效。交趾作蔗糖。而說略
直以楞嚴經黑石蜜當之。可見其來益古。

鹽 唐詩紀事

隋曲有疎勒鹽。唐曲有突厥鹽。阿鵲鹽。或云關中
人謂好為鹽。故施肩吾詩云。顛狂楚客歌成雪。媚
賴吳娘笑是鹽。蓋當時語也。今杖鼓譜中尚有爰

杖聲

元微之詩。葉奴歌。浙浙媚子。侮卿卿。注浙浙鹽
也。○董退周曰。按洪容齋云。唐曲有黃帝鹽。白
鴿鹽。神雀鹽。歸國鹽。唐詩更奏新聲。刮骨鹽。謂
之鹽者。如吟行曲。引之類。月多引戴記鹽。諸利
之鹽。音艷。鹽者。艷之聲轉也。薛道衡有昔昔鹽
詩。微之詩。訛為浙浙。○容齋續筆又云。今南嶽
廟獻神樂曲。有黃帝鹽。而俗傳以為黃帝爰。長
沙志從而書之。蓋不考也。按鹽與爰聲同。爰杖

古今樂錄曰
大曲有艷有
趨有亂。艷在
曲之前。趨與
亂在曲之後。

楊用修云文選謝眺詩遠樹曖芊芊生煙紛漠漠生字亦然

聲疑亦是鹽字之訛

禹錫詩 宋景文筆記

晏丞相嘗問曾明仲云劉禹錫詩有灤西春水縠紋生生字作何意明仲曰作生育之生丞相曰非也作生熟之生語乃健莊子曰生熟不盡於前王建詩曰自別城中禮數生

徐鉉

徐鉉有李超墨一挺長不過尺細方如筋與弟錯共用之日書不下五千字凡十年乃盡磨處邊際有亦可以裁紙

段成式書磨餘介墨禿盡覆毫又云介墨覆毫由來未溫

劄書 周密癸辛雜識

隆州跨鰲李先生嘗著書名曰劄書張行成跋云方言曰殫餽倦也丁度謂字或作執故司馬相如云窮極倦劄釋云倦劄疲憊也蓋樂其倦遊不希時用也樓攻媿云嘗考之集韻二十陌有劄字與劇同音又余樞著書以擬太予潛虛命曰蘊書蘊字義亦未易曉攻媿嘗為攷云說文解字部亟敏

疾也。從人口。又二二。天地也。去吏反。徐楷釋曰。承天之時。因地之利。口謀之手。執之時。不可失。疾也。會意至切。集韻於去聲七志。正引上文。而又於入聲二十四職出此字。葍。葍。葍。注亦引上文。而云。或作葍。極。極。蓋以此字備三才。故用之。亦務奇字。故又加二十。余異二公名書之。僻。併書之以俟問奇字者。

真玉 累莊漫錄

李淳風論辯玉云。其色溫潤。如肥物所染。敲之。其聲清引。若金磬之餘響。絕而復起。殘聲遠。沈徐徐方。盡。此真玉也。

席壽

器用經久。謂之席壽。考工記云。遲甲壽百年。

匆匆

杜樊川詩。浮生長匆匆。兒小且嗚嗚。宋景文云。軍中匆匆。所慮百端。按許慎說文。匆者。州里所建之旗柄有三旂。雜帛幅半異。所以趨民。故忽遽者。稱為匆匆。

楊用修曰。今世流俗。妄於勿中斜加一點。謂爲
勿字。彌失真也。按祭義云。勿勿其欲饗之也。注
勿勿。猶勉勉也。慤愛之貌。是知勿勿出於祭義。
又恩字解云。多遠恩恩也。是恩恩亦古語。

天咫

容齋四筆

段柯古有天咫篇。案國語楚靈王築三城。使子皙
問范無宇。不可。王曰。是知天咫。安知民則。韋昭曰。
咫者少也。言少知天道耳。徐師川喜王秀才見過。
小酌翫月。四言曰。君家近市。所見天咫。庭戶之間。

容光能幾。菰蒲之中。江湖之渙。一碧萬頃。長空千
里。

鬼作

陸深春風堂隨筆

元韶娶魏孝武帝后。魏室奇寶多。隨后入韶家。有
二玉鉢相盛。可轉而不可出。瑪瑙榼容三升。玉縫
之。皆西域鬼作也。鬼作卽世所謂鬼工。

宮亭廟

水經注

廬山宮亭廟甚神。能分風擘流。住舟遣使行旅之
人過。必敬祀而後得去。故曹毗詠云。分風爲貳。擘

流為兩

荆州記曰宮亭廟神能使湖中分風而帆南北

由鹿 宋景文筆記

唐呂溫作由鹿賦曰由此鹿以致他鹿故曰由鹿
予按說文曰率鳥者繫生鳥以來之名鬪音由
呂得其意而不知說文有此鬪字也

明駝 酉陽廣動植

木蘭篇明駝千里脚多誤作鳴字駝臥腹不貼地
屈足漏明則行千里

酉陽又云波斯國謂象牙為白暗犀角為黑暗
故老杜有黑暗通蠻貨之句駝明犀暗堪作對

玉琥 夢溪筆談

古之節如今之虎符其用則有圭璋龍虎之別皆
櫝將之英蕩是也漢人所持節乃古之旄也項在
漢東得一玉琥美玉而微紅四字兼乎理之勝酣酣如醉肌溫潤明
潔或云卽玫瑰也古人有以為幣者春官白琥禮
西方是也有以為貨者左傳加以玉琥二是也有
以為瑞節者山國用虎節是也

周禮掌節。凡邦國之使節。山國用虎節。土國用人節。澤國用龍節。皆以英蕩輔之。注云。蕩當爲帑。謂之函器。盛此節。于寶曰英。刻書也。蕩。竹箭也。刻而書其所使之事。以助三飾之信。丹鉛會錄。○凡節守國用玉節。守都鄙用角節。使山邦用虎節。土邦用人節。澤邦用龍節。門關用符節。貨賄用璽節。道路用旌節。古者安平用璧。興事用圭。成功用璋。邊戎用珩。戰鬪用璩。城圍用環。災亂用儻。大旱用龍。龍節也。大喪用琮。酉陽雜

俎

隔是容齋一筆

樂天詩云。江州去日聽箏夜。白髮新生不願聞。如今格是頭成雪。彈到天明亦任君。元微之云。隔是身如夢。頻來不爲名。憐君近南住。時得到山行。格與隔二字義同。格是猶言已是也。

湘煙錄卷之十五終

湘煙錄卷之十六目錄

偏記下

養日

蜜章

除正字謝啓

醒酒石

罷亞

詩用痒字

舍利受福

庸峭

銅弩

劍汝

黃妳

桃花履

酒膽豕

織女



生天

謝靈運

蹙融

江州縣

陳彭年

泥隄

緒月

林養

晒

盧文進

不斟

手畢

鷄口牛後

莎伽陀

播琴

比景縣

鮑叔

萋園

韓詩外傳

銅雀瓦

茶幻

孟入

湘煙錄卷之十六

閱元京子京

烏程

凌義渠駿甫

仝輯

凌聲陞熙環重較

偏記下

養日夏小正

五月時有養日十月時有養夜養日日浸永也養夜若日之長也

昭明書修日養夕差得從容

蜜章 癸辛雜識

駿甫曰漢食
貨志云冬民
既入婦人相
從夜績女工
一月得四十
五日注每日
又得半夜為
四十五日語
亦新

蜜章二字見晉書山濤傳唐宋以來文士多用之
 劉禹錫為杜司徒追贈表云紫書忽降於九天重
 蜜加榮於後夜李國長神道碑云煌煌蜜章孫奭
 謚議云蜜章加等昭飾下泉例皆用於贈典或為
 贈典既不刻印而以蠟為之蜜即蠟也今蠟炬謂
 之蜜炬出周禮蕢燭注

董彥遠除正字謝啓 困學紀聞

殘經不悟于郭亾闕文徒存于夏有馬不足一者
 既失其全虎多于六者自乖其數書殘武殪頌亂

湯齊鳥寫混淆

寫當作馬

魚魯雜糅增河南之邑為雒

滅漢東之國為隋避上則臯不從辛絕下則對因
 去口棗合而棘氏微足省而踈姓絕定文于六穗
 之禾訓同于導字書無導字宜從導或從導分序于八寸之策

執異為宗丁尾亂真鈎須失實書六書肖而既謬
 國名六當為卷為端而遂乖服制篆形誤偽誰正

雲與之祁祁隸體散亾共守鸞聲之鉞鉞鑲定銀
 鎗之名車改金根之目知一束二縫之為來指二
 首六身之為亥印章立信救時惟正於四羊國史

傳疑。考義共惑於三豕。傳會作九禾之秀。離析為三刀之州。合樂之奏。妄加文武之為斌。定經之名。誤合日月之為易。字失部居。改白水真人之兆。書忘形象。作非衣小兒之謠。謹自裴炎從緹自裴度從非據上文白宗宜從緹。四十八安取於桑三十七未足語世。梁父七十

二家名雖俱在。尉律四十九類。書蓋已亾。誤存舟二間之為航。安識門五日之為閏。

王伯厚曰。學者徧觀異書。而求其安所出。亦多識之一也。子京曰。家兄康侯與遐周。近有合疏一卷行世。攷證精核。可稱多識詞繁。

此不載

伯厚又曰。洪景盧周茂振入館謝啟。雖不若彥

遠之博。如桃萊難悟。柳卯本同。幼婦外孫之義。

女郎世子之名。亦儷語之工者。閔康侯曰。馮衍傳。桃萊注左傳。

桃邑萊山。桃萊難悟。輒改萊為棗。虞翻傳。奏鄭字。京按字訓。以為當从昧。辨卯字之謬。

字。京按字訓。以為當从昧。辨卯字之謬。

字。京按字訓。以為當从昧。辨卯字之謬。

字。京按字訓。以為當从昧。辨卯字之謬。

醒酒石 張右丞徵澹巖集

閔子京曰。尚書。昧。谷。周禮。注。及徐廣。史記。注。皆作柳。谷。史。學。齋。極。辨。卯。字。之。謬。以為當从昧。字。京。按。字。訓。云。穀。日。出。之。色。櫛。日。入。之。色。穀。音。忽。櫛。音。柳。則。柳。與。味。義。亦。相。同。未。知。孰。是。也。

平泉醒酒石有紋繞刻字云韞玉抱清暉閒庭自
瀟灑塊然天地間自是孤生者長慶癸卯歲二月
景盛題

罷亞 詞林海錯

罷亞稻多貌杜牧詩罷亞百頃稻西風吹半紅東
坡詩翠浪舞翻紅罷亞白雲穿破碧玲瓏

董遐周曰罷亞一作穠稔或作秣稔宋張伯玉
閒望詩穠稔西成稻逍遙北海尊毛滂禱雨詩
百里飽看紅穠稔一杯輕愧黑蜿蜒王永嘉風

俗賦云秣稔一空玉粒如峙○閔康侯曰我湖
姚穀靖康初知龍泉築蔣溪舊堰記有歌良田
膾膾無西東秣稔臥畦雲滿叢

詩用痒字 升庵詩話

痒說文云寒也所臻切集韻寒病也所錦切費冠
卿詩入林寒痒痒近暴雨濛濛韓偓詩禁痒餘寒
酒半醒

舍利受福 吹景集

漢昏禮中紀舍利受福二獸解云舍利獸廉而謙

受福獸體恭心慈。此大禹山經所未載。按蔡質漢儀云。正月旦。天子作九賓徹樂。舍利從西方來。戲於庭極。乃畢入殿前。激水化爲比目魚。隋書音樂志云。大業二年。追四方散樂。大集東都。有舍利獸。先來跳躍。激水滿衢云云。小本彌陀云。鸚鵡舍利。疏稱梵語舍利。此云鷺鷥。則舍利復是羽族矣。受福不見他書。惟南齊志云。玉輅漆画輪。受福輶又云。金塗受福望龍諸校飾。又云。啓戟織成衣。金塗沓駐及受福。晉張敞東宮舊事云。皇太子納妃。有銀龍頭。受福蓮華鉤鑠四副。則江左玉輅銀鉤。猶有此製。此獸不知作何形模。唐以後不復聞矣。

舍利獸博徵羣典。無可據。鄭康成姻禮。謂文贊云。舍利爲獸。獸而能謙。禮義乃食。口無譏譽。西京賦云。舍利颺颺。化爲仙車。注云。舍利獸名。性吐金。又曹子建輦舞歌云。白虎戲西除。舍利從辟邪。梁元帝纂要云。秦漢有扛鼎象人。惟獸舍利之戲。此與漢儀隋書所引正合。舍利當爲舍利無疑。

庸峭

晞錢猷事

魏收有庸峭難為之語人多不知其義文潞公以問蘇子容子容曰向聞之宋元憲云事見木經蓋梁上小柱取其有曲折之勢耳就乃用此事作詩為謝曰自知伯起魏收難庸峭不及淳於善滑稽齊魏間以人之有儀矩可喜者則謂之庸峭集韻曰庸捺屋不平也庸奔模切捺同都切捺即屠蘇義同今造屋勢有曲折曰庸峭俗又轉語為波峭

雙子京曰庸峭投時妙於滑稽

銅琴

夢溪筆談

鄆州發地得一銅琴機甚大制作極工其側有刻文曰臂師虞士耳師張柔史傳無此色目人不知何代物也

劔汝

西溪叢語

歐公父墓表云回顧乳者劔汝於其旁曲禮曰負劔辟咎詔之注云負謂置之於背劔謂挾之於旁

黃妳

金樓子

有士人把書即睡梁人因呼為黃妳

口旁曰咍辟咎詔之注傾頭而語

歲時風土記云唐人呼晝睡為黃妳

桃花履 青州雜記

桃花有一種盛開時垂絲二三尺者采之煉以松脂遞相纏織成履寄都下人皆不辨何物

酒膽豚 漢臯詩話

豚字呼闌切頑也當在山字韻劉夢得有杯前膽不豚趙勰有吞船酒膽豚之句禮部韻不收唐韻亦無

織女 海錄碎事

道書云牽牛娶織女取天帝錢二萬備禮久而不還被驅在營室故劉子儀詩云天帝娉錢還得否晉人求富是虛辭

生天 酉陽貝編

始生天者五相一光覆身而無衣二見物生希有心三弱顏四疑五怖

謝靈運 國史纂異

謝靈運鬚甚美臨刑施為南海祇洹寺維摩詰鬚寺人寶惜初不虧損中宗朝安樂公主五日鬪百

閔子京曰楊用修引此作伏璿齊記恐誤桃花垂絲故可織履楊脫垂絲二字義亦難通

豚字載在集韻

閔子京曰生天與成佛相懸康樂以資談諧惜乎不能自免

閔子京曰康樂以才美見害一鬚猶不能免亦以美

故也可為太息

草欲廣其物色。令馳驛取之。又恐為他人所得。因剪棄其餘。遂絕。

蹙融 夢溪筆談

蹙融或謂之蹙戎。漢書謂之格五。雖止用數基。其行一道。亦有能否。徐德占善移。遂至無敵。其法已常欲有餘裕。而致敵人於險。雖知其術。止如是然。卒莫能勝之。

江州縣水經注

江州縣有官橘官荔枝園。夏至則熟。二千石常設。

朱無易曰荔枝園猶存安

得風流太守如此

厨膳命士大夫共會樹下食之。縣北有稻田出御米也。縣下又有清水穴。巴人以此水為粉。則皜曜鮮芳。貢粉京師。因名粉水。故世謂之江州墮林粉。

劉韞每年設紅雲宴。正紅荔枝熟時。清異錄。

費著歲華紀麗譜云。成都俗好娛樂。太守歲時宴集。四方奇技幻術百變。序進於前。士女輕裘袷服。闐道嬉遊。以坐具列於廣庭。謂之遨。牀謂太守為遨頭。

陳彭年 王君玉國老談苑

問子京曰國朝館選者不

復親簿書徑
躋清顯嘗羨
史館諸公真
濯魄於冰壺
也

陳彭年在翰林所兼十餘職皆文翰清秘之日時
人謂其署銜為一條冰

泥窓 老學庵筆記

蜀人謂糊牕為泥牕花藥夫人宮詞云紅錦泥牕
透四廊非曾遊蜀亦所不解

緒月 西溪叢語

毗陵古寺柱間有雷神書字一行云石牀侯十三
人火下有緒月二字緒月見佛書

林養 程大昌演繁露

松陵集陸龜蒙樵子詩云生自蒼崖邊能誦白雲
養注養去聲讀山家謂養柴地為養予按刑浙東
民有投牒言林養為人所侵者知二浙方言有自
來

晒海錄

齒本為晒大笑開口則見故晒為笑也

盧文進 南部新書

盧文進幽州人也至江南李氏封范陽王嘗云陷
契丹中屢入絕塞正晝方獵忽天色晦黑衆星燦

閩子京曰孫百川吳音奇字亦云筴吳音踏覆船上單意筴却日似謂日爲物所覆也如此解義亦通

然問蕃人云所謂筴却日也以此爲常頃之乃明方午也

筴字太平廣記作筴董遐周曰筴音惻怛之怛韻府云筴也一曰覆舟筴詩韻輯略云江東謂之籩籩直文而籩者爲筴方言注云荇筴似籩籩江東呼筴音鞞古樂府病婦行云有過慎莫筴筴行當折搖俗本作筴按樂府依筴義當從且不從且也又人姓又金陵有筴橋一統志諸暨有烏帶山一名烏筴山筴字玉篇諸書不載只廣雅云籩謂之筴

音七夜反距也南部及廣記未知孰是想屬遠中夷語不能強解

不斟楊雄方言

斟益也南楚凡相益而又少謂之不斟凡病少愈而加劇亦謂之不斟言雖少損無所益也

手畢癸辛雜識

宋子京文伏奉手畢爾雅簡謂之畢學記云呻其佔畢

鷄口牛後顏氏家訓

何子元曰口
後韻叶如寧
為秋霜無為
檻羊之類古
語自如此

史記云寧為鷄口無為牛後按延策國策音義云
尸鷄中之主從牛子然則口當為尸後當為從俗
寫誤也

莎伽陀

梁武帝斷酒肉文長老莎伽陀降伏庵婆羅提陀
惡龍及為酒困不能折伏蝦蟇

播琴 山海經

都廣之野百穀自生冬夏播琴播琴猶播殖

比景縣 水經注

自盧容縣至無戀越烽火至比景縣日中頭上影
當身下與影為比如淳曰故以比影名縣闕駟曰
比讀蔭庇之庇影在已下言為身所庇也

鮑叔 班固幽通賦注

管仲射小白中其鈞白陽僵鮑叔割指血塗之傾
蓋以覆之哭曰吾君死矣魯攝兵

蔓園

蔓園在定陵漢宮儀曰蔓園供染綠紋綬小藍曰
蔓蔓音櫻

鍾伯敬曰奇
境非奇語不
能寫出此等
語奇似又是
奇境發之

韓詩外傳 焦氏筆乘

佛典引韓詩外傳曰死者為鬼。鬼者歸也。精氣歸於天。肉歸於土。血歸於水。脉歸於澤。聲歸於雷。動作歸於風。眼歸於日月。骨歸於木。筋歸於山。齒歸於石。膈歸於露。毛歸於草。呼吸之氣復歸於人。今本俱無之。

銅雀瓦 晁說之客語

世傳銅雀臺瓦驗之有三。錫花。雷布。鮮疵。三者是也。然皆風雨彫鏤不可得而偽。

茶幻 清異錄

沙門福全能注湯幻茶成一句詩。並點四甌。共一絕句。泛乎湯表。

顧况茶論曰。煎以文火。細煙小。出長泉。語甚雋。

孟入 曹學佺蜀中風俗記

蜀人擊拂。以初入為孟。入有徐延璠者。王衍舅也。其作私第華侈。衍常幸之。瀕去。於壁上戲題孟字。蓋蜀中以孟為不佳。故也。他日孟知祥到。蓋先兆云。出外史檮杌。

湘煙錄卷之十六終

湖煙錄卷之十六終

