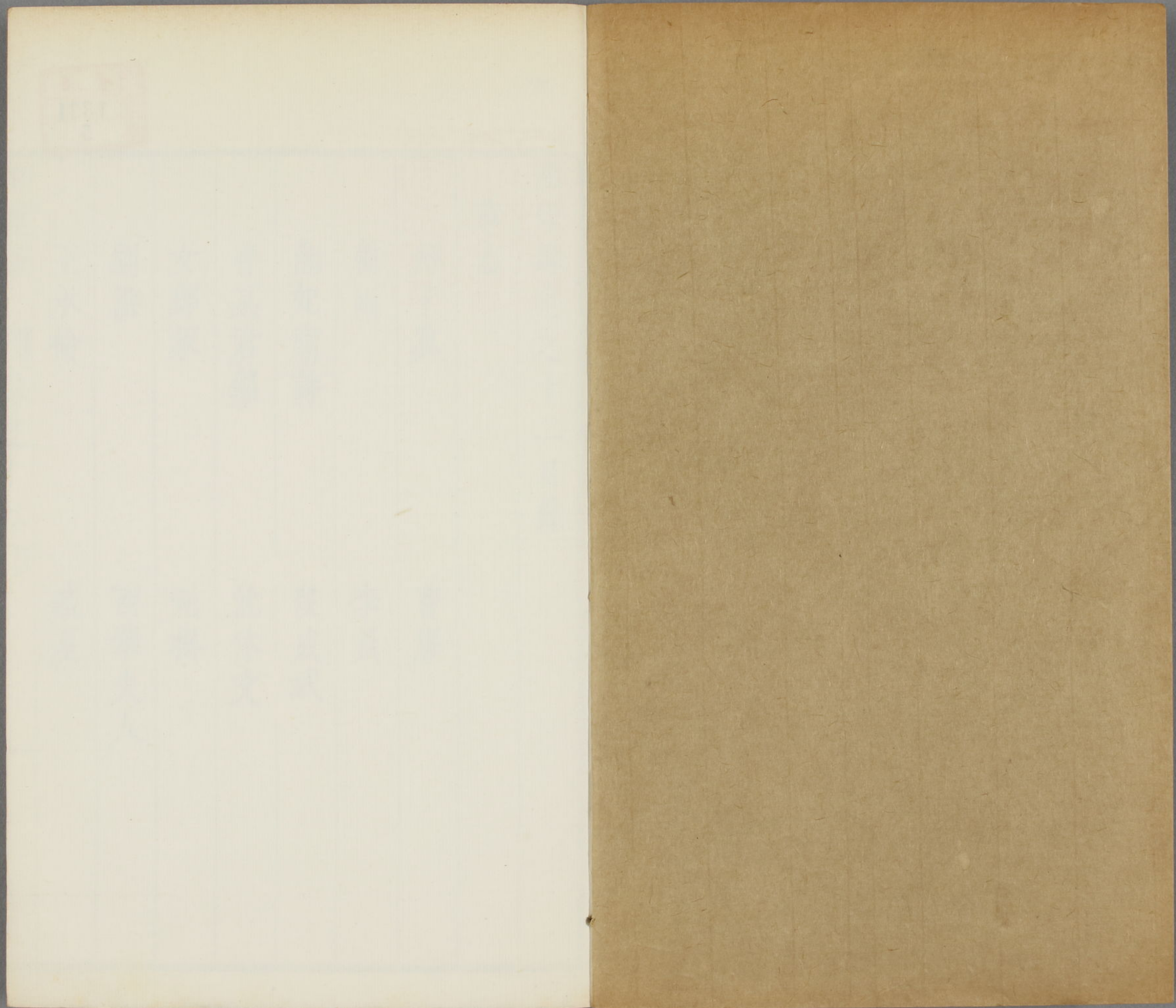


1 5
1321
5





1831
2
燕

卷之十二目錄

草志

鮮于冀

曹唐

乾雨

李員

湘妃廟詩

段成式

杳冥君第

沈休文

女郎冢

元稹

劉洪

西華夫人

王承檢

臧夏

門 1 5
號 1321
卷 5

湘煙錄卷之十二目錄

革志

鮮于冀

曹唐

乾雨

李員

湘妃廟詩

段成式

杳冥君銘

沈休文

女郎冢

元撰

劉洪

西華夫人

王承檢

臧夏

超異科策 二首

張確

范德機

湘煙錄卷之十二

烏程 閔元京子京

全輯

凌聲陞熙環重較

凌義渠駿甫

革志

鮮于冀 水經注

漢光武建武二年、西河鮮于冀為清河太守、作公
廨、未就而亾、後守趙高、計功用二百萬、五官黃秉、
功曹劉適言四百萬錢、於是冀乃鬼見。白日道從
入府、與高及秉等對共計校定、為適秉所割、匿冀

昭和十一年三月十三日 啓

朱無易曰彈
文太狠些文
章一犯罵意
便不佳然此
正不諱其為
罵也

乃書表自理其略言高貴不尚節畝壟之夫而箕
踞遺類研密失機婢妾其性媚世求顯偷竊銀艾
鄙辱天官易譏負乘誠高之謂臣不勝鬼言謹因
千里驛聞待高上之便西北去三十里車馬皆滅
不復見秉等皆伏地物故高以狀聞詔下還冀西
河田宅妻子焉兼為差代以旌幽中之訟

曹唐 靈恠集

進士曹唐以能詩名聞當世久舉不第常寓居江
陵佛寺中亭沼境甚幽勝每自臨翫賦詩得兩句

曰水底有天春漠漠人間無路月茫茫吟之良久

自以為常製皆不及此作一日還坐亭沼上方用
怡咏忽見二婦人衣素衣貌甚閒冶徐步而吟則
唐前所作之句也唐自以製未翌日人固未有知
者何遽而得之因迫而訊之不應而去未十餘步
間不見矣唐方甚疑怪唐素與寺僧法舟善因言
於舟舟曰兩日前有一少年見訪懷一碧牋示我
此詩適方欲言之乃出示唐頗惘然數日後唐卒
於佛舍中

閔子京曰二
婦人一少年
即是唐神遊

乾雨 馬總唐年小錄

泗水監王忠政云、開成中、死十二日復蘇、始見一人碧衣赤幘、引臂登雲、曰、天召汝行、雨、隸左落隊、其左右落隊、各有五方兵馬簇雲端、俯視重樓深室、囊櫃之內、纖細悉見、更異者、米粒長數尺、一隊於小項瓶中貯人間水、一隊所貯如馬牙、硝末、謂之乾雨、雨皆在前、風車爲殿。

李員 張讀宣室志

進士李員、河東人也、居長安延壽里、元和初夏一夕、員獨處其室、方偃於榻、寐未熟、忽聞室之西隅有微聲、纖而遠、鏘然若韻金石、樂如是、久不絕、俄而有歌者、其音極清越、泠泠然、又久不已、員竊誌其歌詞曰、色分藍葉青、聲比磬中鳴、七月初七日、吾當示汝形、歌竟、其音闕、員且驚且異、朝日命家僮窮其跡、不能得焉、是夕員方獨處、又聞其聲、悽越且久、亦歌如前詞、竟、員心知爲怪也、默然異之、如是凡數夕、亦聞焉、後至秋始六、日夜有甚雨、墮其堂之北垣、明日垣北又聞其聲、員驚而視之、於

鍾伯敬曰書
斷稱瑗小篆
入妙安知非
卽瑗製也

北垣下得一缶僅尺餘制用金成形狀奇古與今
之缶甚異苔翳其光隱然有文視不可見蓋千百
年之器也叩之則其韻極長即命滌去塵蘚方可
讀之字皆小篆書乃崔子玉座右銘也員得而異
之然竟不知何代所製也

湘妃廟詩 許彥周詩話

有客泊湘妃廟前夜半見輿衛入廟置酒鼓瑟殆
明方散隱隱絕水浮空去因入廟中見詩四句碧
杜紅蘅縹緲香冰絲彈月弄新涼峰巒向曉渾相
似九處堪疑九斷腸墨色猶未乾云

段成式 尉遲樞南楚新聞

太常卿段成式相國文昌子也與舉子溫庭筠親
善咸通四年六月卒庭筠居閒輦下是歲十一月
十三日冬至大雪凌晨有扣門者僕夫視之乃隔
扉授一竹筒云段少常送書來庭筠初謂誤發筒
獲書其上無字開之乃成式手札也庭筠大驚馳
出戶其人已滅矣乃焚香再拜而讀但不論其理
辭曰慟發幽門哀歸短數平生已矣後世何云况

復男紫悲黃女青懼綠杜陵分絕武子成韞自是
井障流鸚庭鍾舞鵠交昆之故永斷私情慨慷所
深力占難盡不具荆州牧段成式頓首自後寂無
所聞

女青木名見道藏有女青鬼律又有名男青者
見羅浮山記○冥報志云桃英魂魄已取在女
青亭○董遐周曰男紫不可解按徐勉萱花賦
曰或開紅而散紫或蓋蓋於上春周處風土記
萱草名宜男以對女青奇甚女青烏葛也見張

楫廣雅一名雀翽生朱崖見本草○書中韞字
字書所無以意讀之當作羣字

杳冥君銘 都穆金薤琳瑯

悠悠洛邑眇眇伊壘屢移寒暑頻經歲年丹壑幾
變陵谷俄遷不覩碑碣空悼風煙其時代攸徙寧
窮姓氏匪辨字缺二誰分朱紫翠墳全缺亦毀
久歇火風爰歸壘水其靈跡難訪莫知其狀彷彿
空臺依稀泉帳草積邱壠松高巖嶂乃眷幽途彌
增悲愴其于彼兆域是生荆棘松劔猶存榆錢可

壘卽地字則
天后所製

識覽物流字缺三太息欲致禮于營魂聊寄言于翰

墨

馬君常曰薛少保又好圖畫蜀人未嘗得見生鶴皆以其畫為奇物亦一奇也

右唐杏冥君銘鳳閣舍人薛稷撰并正書此銘集古錄不載歐陽公蓋未之見趙氏金石錄雖列其目而云無書誤人姓名則亦不知其為稷也

沈休文 瑯嬛記

駿甫曰女子之絲更奇于

沈休文雨夜齋中獨坐風開竹扉有一女子携絡絲具入門便坐風飄細雨如絲女隨風引絡絡繹

園客隱侯繡腸應是此女所撰清夜遇此亦即吹蔡吞鳳之祥也

不斷斷時亦就口續之若真絲焉燭未及跋得數兩起贈沈曰此謂冰絲贈君造以為冰紈忽不見沈後織成紈鮮潔明淨不異於冰製扇當夏日甫携在手不搖而自涼

女郎冢 水經注

漢水南有女郎山山上有女郎冢遠望山墳鬼鬼狀高及即其所裁有墳形山上直路下出不生草木世人謂之女郎道下有女郎廟及擣衣石言張啓女也有小水北流入漢謂之女郎水

元撰 王性之續樹萱錄

隱君子元撰夜入吳王夫差墓中與唐諸詩人吟
 詠李翰林詩曰芙蓉露濃紅壓枝幽禽感秋花畔
 啼玉人一去未回馬梁間燕子三見歸張司業曰
 綠頭鴨兒啞萍藻采蓮女郎笑花老杜舍人曰鼓
 鼙夜戰北牕風霜葉泐階貼亂紅三人皆全篇杜
 工部曰紫領寬袍漉酒巾江頭蕭散作閒人秋風
 有意吹蘆葉落日無情下水濱白少傅曰不因霜
 葉辭林去的當山翁未覺秋李賀曰魚鱗甃空排
 嫩碧露桂梢寒挂團壁三人皆未終篇

劉洪 紀聞

劉洪為太和屯官屯素荒廢有鬼自稱輔國將軍
 索紙作詩二章書跡特妙其詞曰烏馬在虛飛予
 駒逐野依名今編戶籍翠過葉生稀又云箇樹枝
 條朽三花五面啼移家朝度日誰覺缺詩成而去
 洪後卒故吏野外見洪紫衣從二百騎曰吾已為
 輔國將軍所用大富貴矣

西華夫人 玉照新志

閔子京曰三
 花幻出五面
 句自鬼幽

閱子京曰長
吉詩天若有
情天亦老
脚秋絲未免
有情即仙亦
老耶

王綸字子霞其家嘗有神降自稱西華寶懿夫人
年二十餘絕色也有二詩以遺子霞靈臺本清明
花艸相葳蕤正。是。壺。中。日。月。宮深藏白日金堂吐華輝彈棋玉局
寒鬪草珠露晞園苑多美人形飛心不移醉眼憑
春風唯有胡蝶知如何忽相失負我雲際期而今
才鬢脚迤邐秋婦絲紫情祕消息行雲住無時世
間苦寂寥空此隨盛衰又云洞境春色長人間
未早西真不剪天外花東君自戮雲邊草玉女鐸
萼香滿枝碧玉養根紅落稀玉樓臺二十里花盡
桃梅李凌風人去鶴不還萬年依舊瑤池水闌干
有曲通太無寶井霞牽金轆轤風回紫繖繡衣卷
流金影轉煙鸞孤可憐世事杳難盡至道雖無睂
睫近埃塵點染空自悲此時不來來何時字畫尤
佳今尚藏子霞所

王承檢 金利用玉溪編事

王蜀秦州節度使王承檢築防蕃城至上邽山下
獲瓦棺內無屍唯有一片舌肉色紅潤堅如鐵石
其舌上只有一鬍髯中有一古錢有二蠅振然飛

馬君常曰合郎堪入小字錄

去片石刻篆字曰大隋開皇二年渭州刺史張崇妻夫人王氏年二十五嫁於崇三年而娠惡其姓娠遂卒銘曰車道之北邽山之陽深深送玉鬱鬱埋香刻斯貞石煥乎遺芳地變陵谷嶮列城隍乾德丙年壞者合郎是歲偽乾德六年丙子歲也言壞者合郎即王承檢小字也

臧夏 薛渙思河東記

上都安邑坊十字街東有陸氏宅製度古醜人常謂凶宅後有進士臧夏僦居其中與其兄咸常晝寢忽夢魘良久方寤曰始見一女人綠裙紅袖自東街而下弱質纖腰如霧濛花收泣而云聽妾一篇幽恨之句其辭曰卜得上峽日秋來風浪多江陵一夜雨腸斷水蘭歌

應天狐超異科策 溫庭筠乾膜子

正色鴻燾神思化代穹施后承光負予設嘔淪吐萌根倪散截迷腸郅曲麯音零零乙反林霍曠雀燬龜冰健馳御屈拿尾研動袼袼嚙嚙涓用祕功以嶺以穴柂薪伐藥莽橙萬苗嘔律則祥佛倫惟薩牡

虛無有願咽。蓋屑肇素未來。晦明興滅。

其二

五行七曜成此閏。餘上帝降靈。歲旦涪徐。蛇蛻其皮。吾亦神攄。九九六六。束身天除。何以充喉。吐納太虛。何以蔽蹠。霞袂雲袂。哀爾浮生。櫛比荒墟。吾復麗氣。還形之初。在帝左右。道濟忽諸。

張確 劉燾樹萱錄

張確嘗遊雪上白蘋洲。見二碧衣女子攜手吟咏。云。碧水色堪染。白蓮香正濃。分飛俱有恨。此別幾時逢。藕隱玲瓏玉。花藏縹緲容。何當假雙翼。聲影暫相從。確逐之。化為翡翠飛去。

范德機 葉子奇草木子

鬼作晚翠亭詩云。一徑入青松。飛流澹晴綠。道人晚歸來。長歌振林谷。山深不知求。落葉下枯木。須臾翠煙開。月色照綵服。危太朴學士嘗與范德機秋夜同步。德機得二句云。雨止修竹間。流螢夜深至。喜甚。既而曰。語太幽。殆類鬼作。不復綴筆。

馬君常曰。遐周夢中得句云。石鏡逢秦女。山精

駿甫曰。樹萱錄。張邦基謂唐書藝文志小說類自有此名。豈無言所作。

照落花語亦幽奇

湘煙錄卷之十二終

湘煙錄卷之十三目錄

詔目上

羯鼓

細鳥

羞菜

朧光

掩日珠

茄子故事

驪花

紫驃

都梁

越王竹

頻伽

水唐

珠暇

鴛鴦草



麥光

甲鳥

鵲玉

鞞鞞佉

僊音燭

鬪魚

醉如泥

竹蟲

演雅十詩

銅爵灌硯

湘煙錄卷之十三

烏程 閔元京子京

全輯

凌聲陞熙環重較

凌義渠駿甫

詔目上

羯鼓

南卓羯鼓錄

駿甫曰按卓微時薄遊上蔡困於逆旅惟城南鬻飯老姬待之無厭色後十七年為蔡牧到郡莫姬此與

羯鼓出外夷樂以戎羯之鼓故曰羯鼓其音主太簇一均龜茲部高昌部疎勒部天竺部皆用之次在都曇鼓答臘鼓之下鷄婁鼓之上蠶如漆桶下有小牙牀承之擊用兩杖其聲焦殺鳴烈尤宜促



淮陰漂母相
似、而人罕傳
者、

曲急破戰、杖連碎之聲、又宜高樓晚景、明月清風、透空碎遠、特異衆樂、杖用黃檀、狗骨、花楸等木、須至乾緊、絕濕氣、而復柔膩、乾取發越、響亮膩取戰、裏健舉、捲用剛鐵、鐵當精鍊、捲當至勻、若不剛、卽應條高下、搗揆不停、不勻、卽鼓面緩急、若琴徽之、尅病矣。諸曲調如太簇曲、色俱騰、乞婆娑、曜日光等、九十二曲名、玄宗所製、

沈存中曰、唐人羯鼓曲、今唯邠州一父老能之、有大合、蟬滴滴泉之曲、予在鄜延時、尚聞其聲、有旨令召此人赴闕、會已死、羯鼓遺音遂絕、今樂部所有、但名存而已、唐明帝與李龜年論羯鼓云、杖之弊者、四櫃用力如此、其爲藝可知也、○尅音癩、琴痺音也、嵇康琴賦、間遼故音痺、注痺者、尅也、

細鳥 郭憲別國洞冥記

元封五年、勒畢國貢細鳥、以方尺之玉籠、盛數百頭、形如大蠅、狀似鸚鵡、聲聞數里之間、如黃鵠之音也、國人常以鳥候時、亦名曰候日蟲、帝置之於

宮內旬日而飛盡帝惜求之不復得明年見細鳥集帷幕或入衣袖因名蟬宮內嬪妃皆悅之有鳥集其衣者輒蒙愛幸至武帝末稍稍自死人猶愛其皮服其皮者多為丈夫所媚

勒畢國人長三寸有翼善言語戲笑因名善語國常羣飛往日下自曝身熱乃歸飲丹露為漿丹露者日初出有露汁如珠也

羞菜 天中記

安南有菜蔓生水上甘美可食人過池中以手指爾羞否即時憔悴羞色待其人去漸青如初

朧光

河圖書有朧光刀梁簡文謝賚善勝刀啟云名均素質神號朧光

掩日珠 異聞志

成武丁進上以沙摩掩日之珠帝每集宮妃宴會則懸此珠于中庭一庭日色寒于夜月歡飲久之恒忘白晝一小宮人愛眠當晝起拭目曰如何夜半烏啼如此喚人醒也帝聞之大笑

六韜云刀子之神名曰朧光 朧一作脫

茄字故事 酉陽廣動植

茄子茄字本連莖名革遐反今呼伽未知所自成式因就節下食有茄子數蒂偶問工部員外張周封茄子故事張云一名落蘇事具食療本草成式記得隱侯行園詩云寒瓜方臥壟秋菰正滿陂紫茄紛爛熳綠芋鬱參差又一名崑崙瓜嶺南茄子宿根成樹高五六尺姚向曾為南選使親見之故本草記廣州有慎火樹樹大三四圍慎火即景天也俗呼為護火草茄子熟者食之厚腸胃動氣發

疾根能理竈瘰欲其子繁候其花時取葉布於過路以灰規之人踐之子必繁也俗謂嫁茄子曾火炙之甚美有新羅種者色稍白形如鷄卵西明寺僧造玄院中有其種水經云石頭西對蔡浦長百里上有大荻浦下有茄子浦竈瘰足跟凍瘡也見丹鉛會錄董遐周曰楊雄蜀都賦盛冬育筍舊菜增伽章樵注伽古茄字茄之為伽舊矣柯古曾未見耶○馮元成曰小菰即茄名也見晉先蠶儀注

蟬花 蜀中方物記

本草蟬花出蜀中其蟬額上有一角如花冠狀謂之蟬花方物略蟬花二川山林中皆有之蟬不蛻者至秋則花其頭長一二寸黃碧色治小兒瘰癧又能已瘡贊曰蟬不能蛻委于林下花生厥首茲謂物化

紫驃 廣博物志

肅宗時有告保定太守反者令李泌乘千里馬往按之千里馬寧遠所獻髮拳紫色狀如八駿謂之紫驃乘者必衣裘冒絮似胡兒抱持早發扶風初馳三十里則皆旁側跳三十里外乃墜然而去惟聞耳際風聲飛突前蹄土過耳辰時達保定申時歸奏事

都梁 盛宏之荊州記

都梁縣西有小山山上有停水既清且淺其中悉生蘭草綠葉紫莖芳風藻川蘭馨遠馥俗謂蘭爲都梁山因以號縣受名焉

越王竹 稽含南方草木狀

越王竹根生石上若細荻高尺餘南海有之南人

朱無易曰芳風藻川後甚麗甚下句即從風字寫出莫作偶看

愛其青色。用爲酒籌。云越王棄餘算而生竹。

按劉恂嶺表錄有沙箸。似是餘算之類。云海岸沙中生沙箸。春吐苗。箕心。蒼骨。白而且勁。可爲酒籌。凡欲采者。須輕步向前。拔之。聞行聲。遽縮入沙中。不可得也。

頻伽 吳郡疏

支道林好馬。其最愛者名曰頻伽。嘗飲頻伽于橋下。馬溲處忽生蓮花。

水唐 水經注

中廬縣疎水中有物。如三四歲小兒。鱗甲如鯪。射之不可入。七八月中。好在磧中自曝。膝頭似虎掌爪。常沒水中。出膝頭。小兒不知。欲取弄戲。便殺人。或曰。人有生得者。摘其臍厭。可以小使。名爲水唐者也。

荊州記云。生得者。摘其鼻厭。可小小便。名爲水盧。○孫汝澄云。臍厭者。水虎之勢也。可爲媚藥。善使內也。○董遐周曰。陶隱居刀劍錄。漢章帝建初八年。鑄一金劍。投伊水中。厭人膝之。惟引

水經語亦與今文小異。今伊水轉為疎水未詳。摘其鼻句厭字屬下。即厭勝之厭也。按御覽引十道記云。涑水亦名襄水。襄沔記云。中廬有涑水。注于沔。此水有物啖人名水。虎生得者摘其鼻。可小小使之。然則疎者涑之誤也。荊州記合諸書益明。孫云媚藥何据。使云者如黃公之制。蛇御虎也。又山海經云。蔓渠之山。伊水出焉。有獸焉。其名曰馬腹。其狀如人面。虎身。其音如嬰兒。是食人。水唐之為馬腹審矣。又海外經云。聶

耳國使兩文虎。黑齒國食稻使蛇。大荒經。蔞國中客之國。白民之國。俱使四鳥。虎豹熊羆。司幽之國。黑齒之國。玄股之國。三身之國。張宏之國。毛民之國。俱使四鳥。讀此可得使字義矣。

珠蝦 金樓子

舜攝天子。有援耳貫胸之民。來獻珠蝦。

鴛鴦草 蜀中方物記

薛濤鴛鴦草詩。綠英滿香砌。兩兩鴛鴦小。但娛春日長。不管秋風早。宋祁曰。鴛鴦草春葉晚生。其稚

鷓在葉中。兩兩相向。如飛鳥對翔。

麥光

紙曰。麥光。杜詩。麥光鋪几。淨無瑕。坡詩。香雲藹麥光。

弔鳥 水經注

朱無易曰。鳥鳴作嗚呼新。閔康侯曰。梅聖俞有哭咲鳥詩。

葉榆縣西北十里。有弔鳥山。衆鳥千百。爲羣共會。嗚呼。啁嘶。每至七八月至十六七日。則止。一歲六至。雉雀來弔。夜然火而取之。其無喙。不食。似特悲者。以爲義。則不取也。俗言鳳凰死於此山。故衆鳥來弔。因名弔鳥。

鳳死曰靡。鸞死曰吡。鳳靡鸞吡。百鳥瘞之。見爾

雅疏

鵲玉 天中記

天玄主物簿云。鵲啄槐實。結玉於腦。謂之鵲玉。此鵲終歲不復鳴噪。雖巢無胎卵。又云。戴玉之鵲。巢於竹。與燕同羣。

鞞鞞法

龜蒙詩。手携鞞鞞法。若在中印國。鞞布頂反。鞞大

各反、唐言楊枝也、

僊音燭、清異錄

同昌公主薨、帝傷悼不已、以僊音燭賜安國寺、冀
追冥福、其狀如高層露臺、雜寶爲之、花鳥皆玲瓏、
臺上安燭、旣燃點、則玲瓏者皆動、丁當清妙、燭盡、
響絕、莫測其理、

鬪魚、遊宦紀聞

三山溪中產小魚、班文赤黑相間、里中兒豢之、角
勝負爲博戲、昔有鬪禽、未見有鬪魚、亦可觀也、聞
永嘉亦有之、

陸龜蒙居震澤之南、巨積莊、養鬪鴨一欄、有驛
使過、挾彈斃其尤者、陸手一表云、此鴨能人語、
將上貢、今斃之、奈何、使者恐、酬以橐中金、俟其
稍悅、方請語之、由曰、能自呼名、使者憤且咲、拂
袖去、復召還其金、曰、吾戲耳、古人瀟疎異致、往
往如此、王復之記

醉如泥、墨莊漫錄

南海有虫、無骨、名泥、在水則活、失水則醉、如一堆

泥然、僞、閩、王、延、慶、爲、長、夜、之、飲、以、銀、葉、作、杯、柔、弱、
爲、冬、瓜、片、酒、旣、盈、不、可、寘、杯、惟、盡、乃、已、名、曰、醉、如、
泥。

長夜飲、或以爲達旦非也、薛許昌宮詞云、畫燭
燒闌煖復迷、殿帷深密下銀泥、開門欲作侵晨
散、已、是、明、朝、日、向、西、此、所、謂、長、夜、之、飲、也、出老

學庵筆記

竹蟲 本草綱目

淮南萬畢術云、竹蟲飲人、自言其誠、按高誘注、以
竹蟲三枚、竹黃十枚、和勻、每用一大豆許、燒入酒
中、令人飲之、勿至大醉、叩問其事、必得其誠也、

演雅十詩 輟耕錄

白湛淵先生續演雅十詩發揮云、海青羽中虎、燕
燕能制之、小隙沈大舟、關尹不我欺、海青俊禽也、
而羣燕緣撲之、卽墜、物受於所制者、無小大也、右
一草食押不蘆、雖死元不死、未見滌腸人、先聞棄
簣子、漠北有名押不蘆、食其汁立死、然以他藥解
之、卽蘇、華陀洗腸胃、攻疾疑、先服此也、右二誰令

珠玉唾出彼藜藿腸仁人不爲寶良賈宜深藏和林有尼能吐珠玉雜寶也右三嬰啼聞木枝甌乳見茅茹何如百年身反爾無根據漠北種羊角能產羊其大如兔食之肥美嬰啼木枝見山海經所載右四西狩獲白麟至死意不吐代北有角端能通諸國語角端北地異獸也能人言其高如浮圖右五纔脫海鶴啄已登方物輿仰面勿啾啾我長非僑如小人長僅七寸夫婦二枚形體畢具也右六羯尾大如斛堅車載不起此以不掉滅彼以不掉死西漢有羯尾大於身之半非車載尾不可行也右七八珍殺龍鳳此出龍鳳外荔枝配江珧徒誇有風味謂迤北八珍也所謂八珍則醍醐麀沆野駝蹄鹿唇駝乳糜天鵝炙紫玉漿玄玉漿也玄玉漿卽馬妳子右八灤人薪巨松童山八百里世無奚超勇惆悵渡易水取松煤於灤陽卽今上都去上都二百里卽古松林千里其大十圍居人薪之將八百里也右九兩駝侍雪立終日饑不起一覺沙日黃肉屏那足擬沙漠雪盛命兩駝跌其旁

終夜不動，用斷梗架片，置其上，而寢處於下，煖勝肉屏，且不起心兵也。右十

銅爵灌硯 容齋續筆

相州古鄴都，魏太祖銅雀臺在其處，今遺址鬻鬚尚存。先公自燕還，得二硯，大者長尺半寸，闊八寸，中爲瓢形，背有隱起六隸字，甚清勁，曰建安十五年造。小者規範全不逮，而腹亦有六篆字，曰大魏興和年造。中皆作小簇花團，興和乃東魏孝靜帝紀年也。予爲銘建安者曰：鄴瓦所範，嘻其是耶！幾

九百年來，隨漢槎，淬爾筆鋒，肆其滂葩。倘洪備實

閔子京曰此銘慨惋無暇

寶此，以昌我家。銘興和者曰：元魏之東，狗脚於鄴。吁其瓦存，亦禪千劫。上林得雁，獲貯歸笈。玩而銘之，衰淚棲睫。贛州雩都縣，有灌嬰廟，今不復存。相傳左地，嘗爲池，耕人往往於其中，耕出古瓦，可窺爲硯。予守郡日，所得者，瀋墨如發，矧其光沛然，色正黃。考德儀年，又非銅雀比，亦嘗刻銘于上，曰：范土作瓦，旣埴旣已，何斷制於火，而卒以囿水。廟於漢，俟今千幾年，何址壓祀歇，而此獨也存。縣贛之

粵曰若灌池硯為我得而銘以章之蓋紀實也

湘煙錄卷之十三終

湘煙錄卷之十四目錄

詔目下

鄴都稻

芻尼

如何

鏤鷄子鬪鷄子

耘鳥

竹

露陌

高昂詩

桐乳

茶八等

王母蒲萄

周俊叔

誌峽船具詩序

風雨



珊瑚

三勒漿

薇蘅草

海多

抹麗

佩羨

無礙香

瓦松

神葦

鴛衾

湘煙錄卷之十四

烏程

閔元京子京

仝輯

凌聲陞熙環重較

凌義渠駿甫

詔曰下

鄂都稻

酉陽玉格

鄂都稻名重思其米如石榴子粒稍大味如菱杜
瓊作重思賦曰霏霏春暮翠矣重思雲氣交被嘉
穀應時

芻尼

許彥周詩詔

作七夕詩押潘尼字衆人竟和無成詩者僕時不曾賦後因讀藏經呼喜鵲爲芻尼

昔如來在雪山芻尼巢於頂上佛既成道芻尼受報爲那提國王芻尼野鵲子傳燈錄

如何東方朔神異經

南方大荒中有樹名如何三百歲作華三百歲作實金刀剖則苦竹刀飴木刀酸蘆刀幸食之得僊顧凱之啓蒙記曰如何隨刀而改味

鏤雞子鬪雞子懷荆楚歲時記

駿甫曰嚴州通判廳下有花數種而合爲一樹見杜契川集宣和間尚存莫有識其名者

古之豪家食稱畫卵今代猶染藍茜雜色仍加雕鏤遞相餉遺或置盤俎管子曰雕卵然後淪之所以發積藏散萬物張衡南都賦曰春卵夏筍秋韭冬菁便是補益滋味其鬪卵則莫知所出董仲舒書云心如宿卵爲體內藏以據其剛鬚鬪理也內典言飲食之侈曰魚鳳烹龍雕酣鏤蛤○文杯鏤案畫卵雕薪

耘鳥水經注

昔大禹卽位十年東巡狩崩於會稽因而葬之有

鳥來爲之耘春拔草根秋啄其穢是以縣官禁民
不得妄害此鳥犯則刑無赦山東有劓去廟七里
深不見底謂之禹井云東遊者多探其穴也

竹盛弘之荊州記

臨賀謝休縣東山有大竹數十圍長數丈有小竹
生旁皆四五尺圍下有盤石徑四五丈極高方正
青滑如彈棊局兩竹屈垂拂掃其上初無塵穢未
至數十里聞風吹楚竹如簫管之音

曹毗湘中賦曰竹則篔簹白鳥實中紺族濱滌

幽渚繁宗隈曲萋蒨陵邱夢迷重谷○王彪之

閩中賦曰竹則苞甜赤若縹箭斑弓度世推節

征合實中篔簹函人桃枝育蟲細箬素筍彤等

綠筒○篔簹竹節中有物長數寸正似世人形

俗說相傳云竹人時有得者育蟲謂竹觸竹中

皆有

露陌

魏文帝造寶刀曰露陌銘云於鑠良刀胡鍊亶時
譬諸麟角靡所任茲不逢不若永世寶持利用衛

閔子京曰竹得風其體大屈謂之竹咲
閱康侯曰此等嘉植如遇
貴竹商解漕

運吾甚危之
駿甫曰風土
記以五月十
三爲竹醉日
栽竹多茂盛
末子京詩云
除地墻陰植
翠筠疎枝茂
葉與時新穎
逢醉日終無
損正是德全
於酒人

董遐周曰刀
以不必用爲

寶是深理

陶子京曰塚

子地握槊繁

星天圍棋亦

高昂詩也故

自粗豪

駿甫曰雲南

越談故地之

西多薦羊產

善馬始生若

羔歲中經涉

糜豔以米濟

七年可御日

馳數百里世

稱越駿駿又

廣中有火焮

鴨此一事正

堪輿西域種
羊作對

身以威弗治

釋名曰巨刀曰陌
露陌精光注射也

高昂詩 談藪

北齊高昂字敖曹，膂力過人，喜為詩，雅有情致。嘗從征行，有曰：「壠種千口羊，泉連百壺酒。朝朝圍山獵，夜夜迎新婦。其弟季式為齊州刺史，敖曹發驛以勸酒，乃贈詩曰：「憐君憶君停欲死，天上人間無可比。走馬海邊射遊鹿，偏坐石上彈鳴雉。昔時方伯願三公，今日司徒羨刺史。餘篇甚多，此不復載。異物志云：月氏有羊，大尾稍割以供賓，亦稍自

補。復有大秦國北有羊子，生於土中。秦人候其欲萌，為垣以遮之。其臍連地，不可以刀截。擊鼓驚之，而絕。因跳鳴食草，以一二百口為羣。○楚石大師漠北懷古詩，有自言羊可種，不信繭成絲之句。人以問師，師曰：大漠迤西俗能種羊，凡屠羊用其皮肉，唯留骨。以初冬未日埋著地中，至春陽季月上未日為吹笛呪語，有子羊從土中出，凡埋骨一具，可得子羊數隻。此蓋四生胎外之化也。又浦江吳立夫西域種羊皮書禱歌

云波斯國中神夜語波斯牧羊俱雜虜當道刺
刀羊可食土城留種羊脛骨四圍築垣聞杵聲
羊子還從脛骨生青草叢抽臍未斷馬蹄踏鐵
繞垣行羊子跳踉却在草鼠王如拳不同老
肉筵開塞饌肌裁皮襦作書林寶南州俠客遇
西人昔得手襦今無倫君不見冰蠶之錦欲盈
尺康洽年來貧不貧此又云以脛骨種之與琦
師目見之者不同也蓋波斯國別有種法如吳
詩所聞耳姚桐壽樂郊私語

桐乳

楊慎菴林伐山

桐有三種青桐華淨妍雅極爲可愛故多近齋閣
種之梧橐鄂皆五焉其子似乳綴其橐鄂生多或
五六少或二三故飛鳥喜巢其中庾信三月三日
賦草銜長帶桐垂細乳胡宿冲虛觀詩桐井曉寒
千乳結茗園春嫩一旗開

按莊子空閱來
風桐乳致巢

茶八等

陸羽茶經

凡採茶在二月三月四月之間其日有雨不採晴
有雲不採晴採之蒸之擣之拍之焙之穿之封之

董退周曰陸
龜蒙云天物
不可扶藪刻
削露其情狀

便自萌卵至
于稿死不能
隱伏。天能不
致。哥耶。鴻漸
扶。適。茶。情。狀
至此。何龜蒙
復。作。品。茶。繼
之。

茶之乾矣。茶有千萬狀。鹵莽而言。如胡人鞞者。蹙縮然。犁音朋牛臆者。廉襜然。浮雲出山者。輪菌然。輕飈拂水者。涵澹然。有如陶家之子。羅膏土。以水澄泚之。謂澄泥也又如新治地者。遇暴雨。流潦之所經。此皆茶之精腴。有如竹籜者。枝榦堅實。艱於蒸搗。故其形籠篔然。上師離有如霜荷者。莖葉凋沮。易其狀貌。故厥狀委萃然。此皆茶之瘠老者也。自採至於封。七經目。自胡鞞至於霜荷。入等。

季庇當作季
疵。疵。庇。字。相
類。丹。鉛。錄。恐
訛。

陸龜蒙自云嗜茶。作品茶一書。繼茶經茶訣之。后。自注云。茶經。陸季庇撰。庇。卽陸羽也。羽字鴻漸。季庇或其別字。出丹鉛錄○閔子京曰。羽著

茶經。爲李季卿所慢。更著毀茶論。其名疾。字季疵。言爲季所疵也。又經七之事。如僮約。武陽買茶。說文茗。茶芽也。博物志。飲真茶。令少眠。睡。南越志。茗。苦澁。亦謂之過。羅。四事。皆在唐前。不載。○皮日休詩序曰。各補茶事。寸數株。茶事二字。清絕。緯略

王母蒲萄 酉陽廣動植

貝邱之南有蒲萄谷。谷中蒲萄可。就其所食之。或
有取歸者。卽失道。世言王母蒲萄也。天寶中。沙門
曇霄因遊諸岳。至此谷。得蒲萄食之。又見枯蔓堪
爲杖。大如指。五尺餘。持還本寺植之。遂活。長高數
仞。蔭地幅圓十丈。仰觀若帷蓋焉。其旁實磊落紫
瑩如墜。時人號爲草龍珠帳焉。

溫庭筠曰。蒲萄是賜。紫櫻桃。黃葵是鍍金木槿。

周俊叔 陽谷漫錄

張堂云。同邑安福西鄉周俊叔家。嘗得十二時竹。
一根。植之家庭。歷有十餘年。笋而竹者。纔三竹。繞
節凸生子。丑寅卯辰巳午未申酉戌亥十二字。點
畫可數。

段成式嘗於私第鑿池。得片鐵。命尺周量之。笑
而不言。寘之密室。時窺之。則有金書二字。報十
二時也。載唐詩紀事。

誌峽船具詩序 唐王周集

峽山之船。與下之船。大抵觀浮葉而爲之。其狀一
也。執而爲用者。或狀殊而用一。或狀同而名異。皆

鍾相敬云。文
以法勝者多
不暇及趣此
文之趣生於

法譚友夏云錯而整與而靈是考工記手

有謂也。下之船有檣有五兩有帆。所以使風也。尾有柁。傍有棚。上者以其山曲水急。下有石。皆不可用也。狀直如艣。前後各一者。謂之梢。船之斜正。歇側。為船之司命者。梢類柁。其狀殊。而船之便於事者。悉不如梢。作梢詩。榜檠棹。拔使其進而無退。利涉川澤。為船之陳力者。榜幾漿類。其狀同而異名也。在船有力。悉不如艣。作艣詩。峽水湍浚。激石忽發者。謂之瀆。池汰而澆者。謂之腦。岸石壁立。瀆之忽作。篙力難制。以其木之堅韌。竿直戟其首。以

竹納護之者。謂之戩。竹為綫而勾其戩者。謂之納。為船之良輔者。戩與篙。狀殊而用一也。在船獨出。悉不如戩。作戩詩。巖石如齒。非麻枲。紉繩之為前。率取竹之筋者。破而用枲。為紉以續之。以備其牽者。謂之百丈。繫其船首者。謂之陽紐。牽之者。擊鼓以號令之。人聲灘聲。亂無以相接。所以節動止進退。牽之防礙者。謂之下緯。濟其不通。為船之先進者。枲與竹。狀殊而用一也。在船先容。悉不如百丈。作百丈詩。噫。古人觀物因事為誌者甚多也。予祇

命憲局。汭沂巴賓。抵瞿唐。耳目熟於長年三老輩矣。船具之於船有力者。作詩以稱之。庶幾魯望茶經者也。俾系其末。

風雨 爾雅疏

風翔則風。雨舞則雨。霜飛則霜。露翥則露。注風翕

人謂之風伯。翔則大風。商羊一名雨。鸛鵲飛則實。霜露禽鶴也。鶴之馴養於家庭者。飲露則飛去。

珊瑚 任昉述異記

漢元封中鬱林郡獻珊瑚。婦人帝命植於殿前。謂之女珊瑚。

三勒漿

唐曲江宴有三勒漿。謂訶梨勒庵摩勒烏攬勒也。

鄭畋三勒漿詩。卉醴隨花物。外香清濃標格勝。

椒漿。註僊經呼蜜為卉醴。

薇蘅草 水經注

錫義山方圓百里。形如城。四面有門。土有石壇。長

十數丈。世傳列僊所居。今有道士被髮餌木。恒數

十人。山高谷深。多生薇蘅草。其草有風不偃。無風

獨搖。

海多

玉照新志

嘉祐末有人攜一巨魚入京師能人言號曰海多人爭觀之亦常召至禁中賞賚盈積嘗自聲一詞云海多風錯被漁人下網打住將在帝城中每日教言語甚時放我歸去龍王傳語這裏思量爾干回萬度鰲鱓最恓惶鮎魚尤憂慮至李氏園躍入池中不復可獲

抹麗

墨莊漫錄

末利花一名抹麗謂能掩衆花也清婉柔淑風味

馬君常曰陸賈南行紀曰南越五谷無味百花不香獨有二花不隨水土而變謂素馨與茉莉也

殊勝顏持約謫官嶺表愛而賦詩云竹梢脫青錦榕葉隨黃雲嶺頭暑正煩見此萼綠君欲言嬌不吐藏意久未分最憐月初上濃香夢中聞蕭然六曲屏西施帶微醺叢深珊瑚帳枝轉翡翠裙譬如追風騎一抹萬馬羣銅瓶汲清泚聊復爲子勤願言少須臾對此髯參軍

佩菱

輟耕錄

江鄰幾雜志云丁正臣齋玉腴來館中沈景休云福州人謂之佩菱卽魚脣也

無礙香 海錄碎事

張說詩願寄無礙香。隨心到南海。又段成式詩欲薰羅薦嫌龍腦。須爲尋求石葉香。

瓦松 酉陽廣動植

博邪在屋曰昔邪。在牆曰垣衣。廣志謂之蘭香。生於久屋之瓦。魏明帝好之。命長安西載其瓦於洛陽。以覆屋。前代詞人詩中多用昔耶。梁簡文帝詠薔薇曰。綠階覆碧綺。依簷映昔耶。或言構木上多松栽。土木氣洩。則瓦生松。大厯中修含元殿。有一人投狀請瓦。且言瓦工唯我所能。祖父時嘗瓦此殿矣。衆工不能服。因曰。若有能瓦。畢不生瓦。松乎。衆方服焉。又有李阿黑者。亦能治屋布瓦。如齒間不通。縫亦無瓦松。本草瓦衣謂之屋遊。

崔融瓦松賦序云。崇文館瓦松者。產於屋雷之下。謂之木也。訪山客而未詳。謂之草也。驗農皇而罕記。賦云。煌煌特秀。狀金芝之產。雷歷歷虛懸。若星榆之種天。葩條郁毓。根抵連拳。間紫苔而裛露。凌碧瓦而含煙。又曰。慚魏宮之烏韭。慙

漢殿之紅蓮。○夢溪筆談曰。崔融爲瓦松賦。成式難之曰。崔公博學。無不該悉。豈不知瓦松已有著說。引梁簡文詩。以昔邪爲瓦松。殊不知昔邪乃是垣衣。瓦松自名昨葉。成式亦自不識。○董退周曰。按蘇恭唐本草注。垣衣古牆青苔也。其生石上者名昔邪。一名烏韭。謝希逸月賦。陳思王綠苔生閣。芳塵凝榭。魏官語借此。西陽所云明帝好之。當別有據。又山海經小華山其草有草荔。狀如烏韭。而生於石上。亦見廣雅。

神韭 水經注

徂縣東亭村北。山甚高峻。上合下空。空徼東西。廣二丈許。高起如屋。中有石林。甚整頓。傍生野韭。人往乞者。神許。則風吹別分。隨偃而輸。不得過。越不偃而輸。輒凶。往觀者去時。特平。暨處自然。恭肅矣。

鴛衾 輟耕錄

孟蜀主一錦被。其闊猶今之三幅帛。而一梭織成。被頭作二穴。若雲板樣。蓋以叩於項下。如盤領狀。兩側餘錦。則擁覆於肩。此之謂鴛衾也。楊樞密公

云嘗於宋官庫見之

湘煙錄卷之十四終

云書於本官庫見之

湘煙錄卷之十四終



