



札
邊

15
1287
2



門仁5
號1287
卷2



札迯卷四

瑞安孫詒讓

管子尹知章注景宋楊忱刊本 安井衡纂註本 洪頤煊義證校 戴望校正校 王念孫讀書稊志

校 俞樾諸子平議校

形勢第二 生棟覆屋怨怒不及俞云生當讀為笙方言笙細也自

關而西秦晉之間凡細貌謂之笙 案生謂材尚新未乾

盼也韓非子外儲說右云虞卿為屋謂匠人曰屋太尊匠

人對曰此新屋也塗濡而椽生呂氏春秋別類篇云高陽

應將為室家匠對曰未可也木尚生加塗其上必將撓此

生棟與韓呂二書義同俞讀生為笙未塙

乘馬第五 春曰書比立夏曰月程秋曰大稽 案此春秋二時皆

不箸中節不立夏文獨異夏上立字疑衍

士聞見博學意察而不為君臣者與功而不與分焉注云此人而以為君之臣也然以高尚其事而不為若此者預食農收之功而不受力作之分也 案聞當作閒即嫺之段借字閒見即荀子脩身篇所謂多見曰閑閒字亦通閒見與博學文相對亦猶後任法篇云閒識博學也說詳後功即周禮內府之九功亦即大宰九職之功也分即大宰九式之匪頒注鄭司農云匪分也鄭康成云王所分賜羣臣也與功而不與分者謂不為君臣則與民同受九職之功而不得受分頒之賜給也尹注竝誤

幼官第八二年三卿使四輔一年正月朔日令大夫來修受命三公注云諸侯三卿使天子四輔以受節制也 案此文四輔上疑亦當有受命二字受命四輔與下文受命三公文例

正同

刑則交寒害欽注云其行刑戮則於初且夜盡之交其時尚寒主春人不得已而行刑故難言而欽敬欽或為鉞劉績

云欽鉞械人足也恐當作轄欽補注 案害當為肉古書肉害二字

多互譌淮南子原道訓欲肉之心於中吳越春秋句踐陰謀外傳飛土逐肉今本肉竝譌害是其證亦詳後風俗通史記平準書云欽左趾集解云欽足鉞也三蒼欽鎔脚義

鉗鉗著於肉故曰肉欽劉校非尹注訓欽為欽敬則似所據本作欽字未詳

刑則詔味斷絕注云其用刑則繼晝之味斷絕而戮之也

案詔明刻本竝作紹詔味疑當作扼味韓非子備內篇云

此鳩毒扼味之所以用也扼扼之俗詔紹與扼篆文相近而誤

宙合第十一夫繩扶撥以為正又云千里之路不可扶以繩 案

淮南子本經訓亦云扶撥以為正高注云扶治也扶之訓

治古書未見以聲類校之疑當與輔通大戴禮記四代篇云巧匠輔繩而斲古从甫聲夫聲字多通用說文木部云搏桑神木日所出也山海經海外東經搏桑作扶桑是其例也

故退身不舍端脩業不息版戴校云端當讀爲專說文云專六寸簿也案舍與捨通端卽端衣也周禮司服先鄭注云衣有襦裳者爲端乃冕弁朝服玄端之通稱不舍端謂不舍朝服也戴說未塙

入觀第論賢不鄉舉則士不及行案及卽急之省

小匡第士農工商四民者國之石民也注云四者國之本猶柱之石也故曰石也案注說迂繆不足據石當與碩通詩邶風簡兮毛傳云碩人大德也文選阮瑀爲曹操與孫

權書云明棄石交李注云碩與石古字通陸士衡挽歌詩

及揚子雲劇秦美新注引此石竝作正者乃不得其說而

肥改嵇叔夜絕交書陳孔璋檄吳將校文注引仍作石與今本同孫校從之非也義證

君臣上上下相希若望參表則邪者可知也注云言相希準

以爲法也參表謂立表所以參驗曲直也安井衡云希摩也猶言切磋立三表而望之彼此相正則邪者可知也

案參表卽九數重差之法安井衡釋爲三表是也希與晞通亦望也呂氏春秋不屈篇云或操表掇以善晞望與此文可互證注及纂詁說竝未得其義

四稱第良臣不使讒賊是舍注云舍止也謂止讒賊於其旁三十三與之近也案尹訓舍爲止迂曲難通舍當爲予之借字隸續載魏三體石經大誥予惟小子予字古文作舍是其

證予與義亦同讒賊是舍猶言讒賊是與也荀子成相篇云外不避仇

內不阿親賢者予

三十五 侈靡第 侂堯之時混吾之美杜下注云混同也 案注義不

可通混吾疑卽昆吾美謂美金也山海經中山經云昆吾之山其上多赤銅文選子虛賦琳璿昆吾張揖注云昆吾山名也出美金尸子曰昆吾之金此言帝嚳與堯之時崇尚儉樸弗貴美金故杜下也

高子聞之以告中寢諸子注云諸侯諸子之居中寢者 案自此至雖有聖人惡用之與上下文義不相屬而與前戒篇桓公外舍而不鼎饋章文略同或卽彼文錯簡複著於此中寢諸子當從戒篇作中婦諸子古寢字作寢與婦形近故誤注曲爲之說失之

公曰吾不欲與汝及若女言至焉不得毋與女及若言 案

戒篇作公曰善此非吾所與女及也而言乃至焉吾是以

語女文義較此完備

女子不辯於致諸侯自吾不爲汙殺之事人布職不可得而衣注云汙殺言然人必有所許疑汙殺染戮者所以伏遠而來

近今既爲人雖織不爲己用故有布不得而衣 案此乃

中婦諸子答語戒篇中婦諸子曰自妾之身不爲人持接

也未嘗得人之布織也職織古通以此注校意者更容不

審耶此文多譌况當以彼文互校汙殺疑卽持接之誤尹

釋汙殺爲染戮殊繆

故雖有聖人惡用之注云人者寡也后不用威聖人亦可能用之 案此言婦人不與外事雖聖人無所用之戒篇云

明日管仲朝公告之管仲曰此聖人之言也君必行也此文與彼異或有說誤尹注亦難通

五行第

四十一不誅不貞注云貞正也丁士涵云貞當為責白虎通

誅猶責也司救注誅責也尹注本作責正也故其下言無

所責正合正文及注皆譌校案責無正訓尹注本自作

貞丁說非也誅責義重複亦不當分舉疑此貞當為負韓

詩外傳云子產之治鄭一年而負罰之過省是負與罰義

略同不誅不負猶言不誅不罰也

君危不殺太子危家人夫人死不然則長子死注云若君雖

危而不見殺則又太子危而家人夫人有死禍也案此

當讀君危句斷不殺當作不然言君若不危則必太子當

之故云太子危也與下云不然則長子死文例正同殺漢

隸或作敎

見隸釋孫叔敖碑武梁祠畫象

俗又譌煞與然形近故傳易

譌俞校讀不殺為不發亦非

任法第

四十五奇邪異術技藝之人莫敢高言孟行以過其情以遇

其主矣注云孟大也遇待也案遇疑當讀為愚

莊子則陽篇匿為物

而愚不識釋文云愚本作遇注訓為待非是

無聞識博學辨說之士注云閒襍亂也法行則博學辨說之

人不敢閒亂識事也王云閒識當為聞識下文聞識博學

之人即其證尹注非安并衛說同案注說迂曲難通此閒當

為嫺之段字說文女部云嫺雅也字又作閑荀子脩身篇

云多聞曰博少聞曰淺多見曰閑少見曰陋彼以博閑並舉與此閒識

博學並舉亦可互證又作備荀子榮辱篇云陋者俄且備也賈子傅

職篇云明備雅以道之又道術篇云容志審道謂之備反

備為野文選上林賦妖冶嫺都李注云嫺一作閒漢書司馬相如傳亦作閒閒識與博學辯說正相對下文聞即閒字之誤王校轉改閒為聞偵矣乘馬篇云士聞見博學意察聞亦閒之誤詳前然故謹杵習士聞識博學之人不可亂也注云杵所以毀碎於物者也謂姦詐之人偽託於誠以毀君法習士謂習法之士聞識謂多聞廣識案謹杵當為堪材皆形之誤也墨子號令篇民室材木備城門篇材誤作杵是其證爾雅釋詁云堪勝也國語周語韋注云堪任也書西伯戡黎孔疏引爾雅孫炎注云戡強之勝也堪戡字通呂氏春秋報更篇云堪士不可以驕恣屈也堪材謂材力强勝能任事者與呂覽堪士義同聞亦當為閒堪材習士聞識博學四者文正相對注望文生訓傳會可笑俞校疑謹杵當作謹斟亦非

小問第五十一

夫之役者有執席會以視上者注云桓公與管仲謀時役人於前乃有執席而會私因上視所以察君也王云視上當為上視案會時必無執席之理注義殆不可通

呂氏春秋重言篇作有執蹠痛而上視者此席當為席即蹠之省會當為鉛之壞字即柏之重文說文木部云柏未

會者蓋傳寫僅打金形又譌而為會矣呂覽作痛亦即柏之別體也說見呂氏春秋第五十二 其多騰墓山多蟲蠹注云蠹即蚤案詩小雅大

田云去其螟螣即蟻之俗字此墓當為蠹即螟之變體螣蠹猶詩言螟螣也蟲下蠹字當作蠹說文蝮部云蠹蟲或从昏蚊俗蠹从虫从文尹氏所見本蠹字尙不誤故注云蠹即蚤蚤即蚊之變體輕重丁篇作蠹傳寫譌蠹為蠹校者疑其與蠹複因復改上蚤為蠹不知說文螟為蝦蟆字既不當與螣

竝舉而蠹又不得與蚤同字正文與注皆不可通矣王校
又謂蟲蠹即蟲螟於義雖可通而非尹注本之舊

地員第五十八瀆田悉徙注云悉徙謂其地每年皆須更易也吳翊

鳳云悉盡也徙當為壤字之誤校案徙當從吳校作壤

下文付山白徒吳及丁校竝謂與陞山白壤同是也竝詳校

徙徙形相近皆壤字傳寫之譌悉當為息亦形近而誤

五種無不宐其立后而手實注云謂立君以主之手常握此

地之實數也陳奐云立猶樹也后與厚同小雅傳云手取

也言五種之穀其樹厚而取實也校案此當作其生後

而先實生立先手竝篆文相近而誤后與後聲同古多通

用注及陳說竝繆

青龍之所居庚泥不可得泉注云庚續其處既有青龍居又

沙泥相續故不可得泉也 案庚當為唐上文云黃唐無

宐也注云唐虛脆也此唐泥亦謂泥枯燥虛脆故不可得

泉也注說非

赤壤勢山 案勢當為礫釋名釋山云山多小石曰礫

山之材其草兢與蓄其木乃格鑿之二七十四尺而至於泉

注云蓄音嗇草名丁云兢疑灌字誤格木未聞或栢字誤

校俞云格假之段字 案上文云斥埴宐大菽與麥其草

宐菴灌其木宐杞見是土也命之曰再施二七十四尺而

至於泉此山之材亦再施而至於泉深淺正與彼同此草

宐兢蓄丁校以兢為灌之誤是也蓄當為菩亦即菴也月

令孟夏王瓜生鄭注云今月令王蕡生呂氏春秋孟夏紀

作王菩生穆天子傳云爰有灌葦莞茅蕡郭注云蕡今菩

字皆其證也格疑亦杞之誤

五粟之土乾而不格湛而不澤無高下葆澤以處注云言常

潤也 案此土葆澤以處則不當云不澤且與湛義亦相

迕澤當為釋之俗字說文禾部云釋解也湛而不澤言湛

溼而不解釋也下文五沃之土同 史記孝武本紀先振兵

釋字作澤是其證也

五沃之土剽恣橐土蟲易 王引之云身之誤是也 全處恣剽不白下乃

以澤注云剽堅也恣密也橐土謂其土多竅穴若橐故蟲處

之易全既堅密故常潤溼而不乾白此乃葆澤之地也

案剽即草人之輕輿恣亦息之誤 與上悉徒悉字同蓋息

近故又誤作恣顏氏家訓書證篇云 橐土橐當讀為蠹以

其蟲多所生故謂之蠹土 蠹橐古字通蠹說文蝨部作蠹

注云故書蠹為橐杜子春云橐當為蠹是其證 澤亦讀為釋注說竝誤

青恣以洽及 王引之云及字衍文 案恣亦當為息

其種大葦無細葦無 案此篇凡言其種者皆穀名不當有

葦疑葦無當作策亾亾即亾之省謂亾穀也周禮稻人云

澤草所生種之亾種鄭司農注云亾種稻麥也說文麥部

云麥亾穀又來部云周所受瑞麥來麩一來二縫象亾束

之形爾雅釋草云策刺策亾猶許云亾束也或云當作萊

無即來麩也萊來字通與葦形近麩無一聲之轉亦通安

井衡讀無細葦為句次無字又屬下抽莖白秀為句並繆

殊甚戴校從之疏矣

青恍以肥芬然若灰注云芬然壤起貌安井衡云恍恣同

案恍亦息之誤此蓋變悉為恍又譌作恍也肥當從丁校

為脆芬粉之段字周禮草人先鄭注云勃壤粉解者

五壤之狀芬然若澤若屯土注云言其土得澤則墳起為堆

故曰屯土也 案澤亦當讀為釋此篇五隤云芬然若灰

五剽云華然如芬以脆竝解釋之義

忍葉如藿葉以長狐茸注云草之狀若狐也 案狐疑菰之

段字菰或作菰故譌為狐 玉篇艸部云菰同菰 文選左思吳都賦云

穉秀菰穗狐茸即菰穗也菰為九穀之一 周禮大宰鄭注 此文

云其種則不當為草名尹注失之安并衡讀以長狐茸句

尤繆

中土曰五恣五恣之狀廩焉如盭潤溼以處注云盭猶疆也

案恣亦當為息此與下文疆土之次曰五盭皆即艸人

之疆藥也鄭司農注云疆藥強堅者

恣土之次曰五疆五疆之狀疆力剛堅 案疆墟之段字此

即艸人之埴墟也說文土部云墟黑剛土也玉燭寶典引

四民月令云雨水中急菑強土黑墟之田竝與此疆力剛

堅義相應 釋名字又作盧詳前

盭土之次曰五剽五剽之狀華然如芬以脈注云謂其地青

紫若脈然也 案此亦草人之輕輿也當云華然如粉以

脆草人鄭司農注云輕輿輕脆者可證剽輿字通 釋名字又作漂

亦見前 粉芬聲同胞脈形近傳寫譌互尹望文釋之殊繆

五殖之狀甚澤以疏 案澤亦當讀為釋

穀土之次曰五臯五臯之狀堅而不豁注云雖堅不同骨之

豁也丁云臯當為臯字之誤 校正 案丁校非也此臯當為

易形近而誤蓋即草人之鹹湯鄭司農注云湯鹵也字亦

作易史記貨殖傳湯鹵漢書溝洫志作易鹵下文云鳧土之次曰五桀五桀之狀甚鹹以苦此土與五桀相次或當鹹而不甚苦與

弟子職第五十九捧椀以為緒注云緒然燭燼也椀所以貯緒也莊

述祖弟子職集解云奉椀當作奉擊俗擊作挽故訛作椀說文緒絲耑也一人兩手奉麻蒸一人用殘絲束之以為

總案莊氏謂椀當為挽即上文云飯必捧擊是也而訓

緒為以絲束總則近於皮傅非管子之指此緒當訓為事爾雅釋詁云緒事也言執燭之儀頌以奉擊為事法也奉擊以為緒

與上云凡言與行思中以為紀文例略同

山國軌第七十四握以下者為柴楂孫星衍云楂即槎之俗字義證

案楂當為粗之俗說文木部云粗木閑也徐鍇繫傳云閑

闌也柴者棧也公羊哀四年傳云亾國之社蓋揜之揜其

上而柴其下周禮媒氏喪祝注柴竝作棧淮南子道應訓

云柴箕子之門柴粗皆以細木為闌閑故竝舉之孫說未

瑯

山至數第七十六倉廩虛則傳賤無祿案傳與吏通傳與事同事吏篆文相似

音亦下云內國傳賤同

地數第七十七請刈其莞而樹之吾謹逃其蚤牙案吾當為五下

又挽穀字請刈其莞而樹之五穀言芟艸而莖穀也傳本

挽穀字校者於五下著一口寫者不寀遂并為吾字矣

輕重甲第八十至湯而不然夷競而積粟案夷競競當為竟即古

境字言平治疆界之道塗也上文說桀冬不為杠夏不束

柎正與湯相反丁校以夷競為揆度篇夷疏之誤校正失之

請以令隱三川 案隱讀爲匱 毛詩小雅魚麗傳士不隱塞釋文云隱本作匱匱字同
荀子非相篇楊注云梁匱所以制水周禮獻人鄭眾注云
梁水偃也

越人果至隱曲蓄以水齊管子有扶身之士五萬人 案隱

亦讀爲匱言雖淄水以灌齊也 王讀蓄爲蓄謂曲蓄蓄水之曲處是也而釋隱爲塞

義通而未的 扶身之士難通疑身當爲舟之誤 上文大舟之都譌作大身可證

然則是大臣執於朝而列陳之士執於賞也 案上下文皆

云重祿重賞又云故軒冕立於朝爵祿不隨臣不爲忠申

軍行戰委予之賞不隨士不死其列陳則執於朝朝當作

祿

輕重乙第八十一 一車必有一斤一鋸一釘一鑽一鑿一鍊一軻然

后成爲車 案說文金部云釘車轂中鐵也釘以沓轂之賢

軻一車兩輪是有四釘此云一釘則不可通且此方說重

車所載之任器非紀車上金木諸材也亦不當及釘釘當

爲鉏之誤周禮鄉師注引司馬法云輦一斧一斤一鑿一

裡一鉏是其塙證也

晏子春秋 吳燕景元刊本 盧文弨羣書拾補校 孫星衍音義校 黃以周校勘校 王念孫讀書雜誌校

俞樾諸子平議校

內篇諫上第一景公飲酒醒 男女羣樂者周觴五獻過之者

三日而後發晏子諫第三 儀禮鄉飲酒禮 注云酬之言周 五疑當爲三前景

誅 案周當爲酬之段字 儀禮鄉飲酒禮 注云酬之言周 五疑當爲三前景

公飲酒酣願諸大夫無爲禮晏子諫章云觴三行遂罷酒

外篇重而異者景公飲酒命晏子去禮晏子諫章亦云用

三獻是不得過三獻也 宣二年左傳云臣侍君宴過三爵非禮也

景公飲酒不卹天災致能歌者晏子諫第五 馬倉府粟狗豮芻黍三保之妾俱足

梁肉狗馬保妾不已厚乎 案三保當作三室考工記匠人

內有九室九嬪居之蓋天子六宮有九室諸侯三宮則三

室也此篇室字多譌為寶 上文懷寶鄉有數十洪頤燾讀

書叢錄謂懷寶為壞室之譌是也 寶又譌為保遂不可通耳保妾亦室妾之譌

景公燕賞無功而罪有司晏子諫第七 令三出而職計莫之從又云令三出而

士師莫之從元本校云一作職計筭之并下士師亦同黃校

云羣書治要作職計筭之士師筭之 案治要引是也筭

與策同下文云請從士師之策可證

景公信用讒佞賞罰矢中晏子諫第八 公使韓子休追之 案韓非子外儲說

左上云齊景公遊少海傳騎從中來謁曰嬰疾甚且死恐

公後之景公曰趨駕煩且之乘使騶子韓樞御之此韓子

休疑即彼騶子韓樞也

內篇諫下第二景公欲殺犯所愛之槐者晏子諫第二 妾父不仁不聞令醉而犯之

案仁讀為佞 徐錯本說文女部云佞不仁即不佞言不材巧謂高材也从女仁聲

也

景公為鄒之長于是令勿委壞餘材不收斬板而去之 案塗晏子諫第七

壞當為壤形之誤也景公為鄒之長塗須徵委壤土令罷

役故令勿委壞也孫音義釋令勿委壞云已成勿壞乃緣

誤為訓失之

景公為履飾以金玉晏子諫第十三 景公為履 案據下文云故魯工不知寒

溫之節輕重之量以害正生 生性字同 又云令吏拘魯工則此

當云使魯工為履令本蓋有挽文

景公為巨冠長衣以聽朝晏子諫第十六 聖人之服中倪而不駟可以導眾其動

作倪服而不逆可以奉生孫音義云淮南本經訓其行倪而

順情高誘注悅簡易也玉篇一曰輕也他活切中悅猶言
中適輕脫也悅卽脫字之俗爾雅釋言奘駟也郭璞注今
江東呼大爲駟不駟言不奘盛也 案孫引淮南注以釋
此悅字是也而又據玉篇釋爲輕悅則非悅卽謂簡易駟
者齏之俗字說文甫部云齏合五采鮮色詩曰衣裳楚楚
故下文云今君之服駟華不可導眾中悅正與駟華相反
孫釋不駟爲不奘盛亦未得其義

景公登路寢臺望國而歎晏子諫第十九車蓋于巨戶不勝乘也 案巨疑當爲
虜虜省爲牙又譌爲巨 牙巨篆文相似周禮圉師云夏虜馬鄭注

云虜廡也廡所以庇馬涼是虜以繫馬或并以藏車與
內篇問下第四吳王問係威強不失不以威強退人之君不
之道晏子對以先民後身第十一 案退當爲返形近而誤返讀爲疆禦之
以眾強兼人之地

禦書牧誓弗迓克奔史記周本紀弗迓作不禦集解引鄭
注云禦疆禦謂疆暴也不強禦人之君不强兼人之地皆
言不侵滅人國也

內篇襍上第五泯子午見晏子睹晏子恐慎而不能言晏子
晏子恨不盡其意第二十六 假之以悲色開之以禮顏然後能盡其復也 案廣雅釋詁

假之以悲色開之以禮顏然後能盡其復也 案廣雅釋詁
云慎恐也此古義之僅見者悲色猶言匪色卽謂形色也
考工記梓人云且其匪色必似鳴矣鄭注云匪采貌也悲
與匪聲同字通大戴禮記誥志篇云民之悲色不遠厥德
管子任法篇云賤人服約卑敬以悲色告愬其主與此義
竝同說詳經迓大戴禮記

內篇襍下第六景公睹晏子之會菲薄而災三弋五卵苔菜
嗟其貧晏子稱有參士之食第二十六 耳矣孫云詩傳弋射說文作雉繳射飛鳥也言災會三禽盧

云弋見夏小正傳弋也者禽也卽雞子黃云苔一作茗
孫志祖云張溟雲谷雜記引此作茗菜以爲飲茶之始太
平御覽茗事中亦載此文則知苔字誤校案夏小正云
十二月鳴弋金履祥通鑑前編孔廣森大戴禮補注並謂卽莛之壞
字則固不中膳羞禮經說庶羞亦未聞有炙弋且炙弋必
以三爲數又何義乎盧說殆不可通竊疑此弋當爲檝儀
禮鄉射禮記聘禮記說脯並云五職鄉射鄭注云職猶脰
也聘禮注云職脯如版然者或謂之挺皆取直貌焉鄉飲
酒禮脰作挺注云挺猶職也釋文云職本又作檝蓋職檝
與杙弋形聲義並近說文木部云檝弋也爾雅釋宮云檝謂之杙故互通炙脯
同爲肉物亦得以檝計數固其宜矣苔菜陸羽茶經引亦
作茗菜此唐本已作茗之塙證然周時必無苔飲竊意苔

字未必誤也

外篇重而異者第七景公欲誅斷所愛櫛者晏子諫第九荆死之罪日中之朝君過之則赦之案日中之朝謂市朝也易繫辭云日中爲市周禮司市云國君過市則荆人赦晏子此言與禮正合說詳周禮正義

外篇不合經術者第八仲尼見景公立命而建事不可守職景公欲封之晏子以爲不可第一建或逮譌逮亦爲怠假音與案孫說未塙建與券聲近字通建事謂厭倦於事也考工記斲人云左不榘杜子春云書榘或作券鄭康成云券今倦字也墨子號令篇云慎無厭建厭建卽厭倦也

景公欲誅羽人晏子以爲法不宐殺第十二公曰合色寡人也殺之案合疑苔

之誤說文口部云訾苛也呂氏春秋權勳篇云豎陽穀揅
黍酒而進之子反叱曰訾退酒也訾訾聲義同

晏子死景公馳往哭
哀畢而去第十六

景公游於菑聞晏子死公乘侈輿服繁

駟驅之孫云說苑作乘輿素服驛而驅之

君道文選注作公擊

驛而馳

褚淵碑注

按韓非作趨駕煩且之乘

外儲說左

則繁駟馬

名煩繁且駟聲相近說文駟壯馬也一曰馬蹲駟也文選

注作擊驛形相近字之誤耳案考工記輿人云飾車欲

侈此景公意欲急行不杜輿之侈弁竊疑晏子本文當作

公侈乘輿古从芻从多之字聲近通用

周禮樂師趨以采齊鄭注云故書趨

作路鄭司農云路當為趨書亦或為趨趨俗書亦或作趨並其證也

此侈即韓子之趨言催

促令急駕乘輿也繁駟煩且義亦難通說苑宋本作乘駟

音義引作驛者
據明刻本也

文選注引亦作驛疑繁駟之駟亦即駟之

形誤

老子王弼河上公注

聚珍版王注本唐傅奕校本

明刻河上公注本陸德明釋文校畢沅

攷異校

王念孫讀書雜誌餘編校

俞樾諸子平議校

老子上下篇八十一章分題道經德經河上公本經典釋

文所載王注本道藏唐傅奕校本石刻唐玄宗注本並同

弘明集牟子理惑論云所理止於三十七條兼法老氏道

經三十七篇則漢時此書已分道德二經其道經三十七

章德經四十四章亦與今本正同今所傳王注出於宋晁

說之所校不分道德二經於義雖通然非漢唐故書之舊

第五

天地之間其猶橐籥乎王注云橐排橐也

案一切經

音義一云韞囊東觀漢記作排王弼注書作橐同皮拜反

所以治家用炊火令熾者也又十二云排筒東觀漢記因

水作排王弼老子注橐囊囊也玉篇囊部云據玄應說則

所見本王注排橐作橐囊今本及陸氏釋文竝作排橐釋

云排扶拜反與皮拜音同排排字正與漢記同豈唐時王

橐亦見淮南子本經訓高注今本注不分道德二經與釋文本異又

注固有兩本乎釋法琳辨正論引人法地地法天章注與

今本不同亦唐時王注有別本之證

第九章揣而稅之不可長保王注云既揣末令尖又銳之令利

勢必摧劓故不可長保也河上公注云揣治也先揣之後

必棄捐釋文云揣初委反又丁果反志瑞反顧云治也簡

文章標反傅奕校本揣作敲注云敲音揣量也畢氏攷異

云說文無敲字或為揣字古文歟 案敲即揣之或體見

集韻四紙集韻三十四果又以敲為然以注義推之此揣

字蓋當讀為捶王云既揣末令尖又銳之令利即謂捶鍛

鉤鍼使之尖銳河上公本淮南子道應訓云大馬之捶鉤

者高注云捶鍛擊也說文手部云揣量也一曰捶之蓋揣

與捶聲轉字通也傅校揣作敲於文無異而訓為量則非

其義集韻六脂揣治擊也老子揣而銳之梁簡文讀今案

功遂身退天之道九章載營魄抱一能無離乎十章王注云載

猶處也營魄人之常居處也一人之真也言人能處常居

之宅抱一清神能常無離乎則萬物自賓也河上公注云

營魄魂魄也人載魂魄之上得以生 案舊注竝以天之

道斲章而讀載營魄抱一為句淮南子道應訓及羣書治

要三十九引道下竝有也字而章句亦同楚辭遠遊云載

營魄而登霞兮王注云抱我靈魂而上升也屈子似即用

老子語然則自先秦西漢至今釋此書者咸無異讀惟冊

府元龜載唐玄宗天寶五載詔云頃改道德經載字爲哉
仍隸屬上句遂成注解郭忠恕佩觿則云老子上卷改載
爲哉注亦引玄宗此詔檢道經三十七章王本及玄宗注
本竝止第十章有一載字第二十九章或培河上公本培
句首無由隸屬上句知則玄宗所改爲哉者卽此載字又
改屬上章天之道爲句今易州石刻玄宗道德經注仍作
載讀亦與舊同者彼石立於開元二十年蓋以後別有改
定故特詔宣示石刻在前尙沿舊義也載哉古字通玄宗
此讀雖與古絕異而審文校義亦尙可通天寶後定之注
世無傳帙開元頃本雖石刻具存而與天寶詔兩不相應
近代畢沅攷錢大昕潛研堂金
石跋尾武億授堂金
石跋王昶金石
萃編攷
錄御注咸莫能證覈今用詔文推校石本得其輓迹聊復

記之以存異讀

四大成若缺其用不弊大盈若沖其用不窮大直若屈大
五巧若拙大辯若訥傅校本屈作拙 案韓詩外傳九引老子
屈亦作拙與傅本正同大巧若拙句在大辯若訥下又
有其用不屈四字以上文其用不弊其用不窮二句例之
則有者是也韓所據者猶是先秦西漢古本故獨完備魏
晉以後本皆掇此句矣

四十罪莫大於可欲 案韓詩外傳引可欲作多欲義較長
五十塞其兌閉其門王注云兌事欲之所由生河上公注云
兌目也目不妄視也釋文云兌河上本
作銳與今本異 案兌當讀爲隧
二字古通用襄二十三年左傳杞殖華還載甲夜入且于
之隧禮記檀弓鄭注引之云隧或爲兌晏子春秋內篇問

下篇又作茲於兌是其證也廣雅釋室云隧道也左傳文
元年杜注云隧徑也塞其兌亦謂塞其道徑也

文子徐靈府注

蔣氏景宋刊本義本顧觀光校勘記校

錢熙祚刊本俞樾讀文子校

杜道堅續

精誠

行乎无路遊乎无怠出乎无門

案無怠與上下文不協

符言篇亦云行於無怠彼文出淮南子詮言訓本作行無

迹此二篇怠字疑竝當爲迹迹怠二字艸書相近而誤

聖人不降席而匡天下情甚於諫呼纘義本諫作臬錢本顧

校依 文瀾閣本作諫 案景宋本作諫是也說文口部

云噪聲噪噪也諫即諫之俗又與叫同周禮釋文云噪音叫淮南子

繆稱訓云故舜不降席而天下治桀紂不下陛而天下亂

蓋情甚於叫呼也即偽託者所本此書全剽竊淮南子今

本作臬即諫之壞字 閣本作諫乃校者臆改不當據校

故匠人智爲不以能以時閉不知閉也故必杜而後開顧云

誤謬至不可句道應訓引慎子曰匠人知爲門能以門所

以不知門也故必杜然後能門亦似有誤字 案此當作

故匠人智與知通爲門不能以時閉不知門也故必杜而後

能開大意言必能閉門乃能開門詳後淮南子

九守一月而膏二月血脈三月而脉四月而胎五月而筋六月

而骨七月而成形八月而動九月而躁十月而生顧云二月

血脈御覽三百六十血作而七籤作二月而胞七月而成

形御覽無而字七籤無形字按精神訓亦無形字 案蕭

吉五行大義論諸人篇引血作而此文自一月至十月文

血脈其胎作肌餘竝與今本同則隋唐舊本已如是張君

誤明矣房所引疑凡改不盡足據也

形骸已成五藏乃形肝主目腎主耳脾主舌肺主鼻膽主口

徐注云五藏此唯四與今說不同未詳顧云雲笈七籤脾

作心精神訓無此句 案徐云五藏唯四者謂有肝腎脾

肺而無心也云與今說不同者謂以膽備五藏之一也下

文亦別云心爲之主則故書五藏不數心可知張君房引

脾作心乃以今說改之與注及下文並不合不足據白虎通義

五行篇亦云脾繫於舌與此義合

天有四時五行九解續義本解作曜顧云御覽三百六十曜

作解與精神訓合 案景宋本正與淮南書御覽合五行

大義引作九星則與今本字異而義同

腎爲兩肝爲雷顧云御覽十三又三百六十三並引腎爲電

案五行大義引此及淮南子並作腎爲兩肝爲電今本

淮南精神訓並與此書同高注云兩或作電豈此書亦有

別本與淮南或本同與

人與天地相類而心爲之主 案五行大義引作與天相類

而心爲天此字誤 上文兩以天與人相比況而不及地則此

句似本無地字蕭本爲善

守其生貪叨多欲之人莫宜乎勢利誘慕乎名位續義本莫

宜作顛冥 案生疑當爲在莫宜當作真冥皆形之誤杜

本作顛冥聲義同淮南子原道訓云貪饕多欲之人漠暗

於勢利誘慕於名位此文本於彼莊子則陽篇云顛冥乎

富貴之地釋文引司馬彪云顛冥猶迷惑也言其交結人

主情馳富貴此本與莊子字正同今本淮南書顛冥作漠

暗王念孫謂當爲眞眠之譌是也淮南子雜志 眞眞顛聲類並

同冥眠一聲之轉此連語形容本無正字故諸文駁異景
宋本莫字雖與今本淮南書漢字適合然實譌文也

符言故羽翼善者傷其骸骨枝葉茂者害其根莖能兩美者天
下無之 案骸骨當作骨骸與莖之協韻淮南子詮言訓正
作骨骸可證

德上老子學於常縱見舌而守柔注云見古道皆守雌柔古字
亦作舌字亦柔也顧云而下脫知字當依繆稱訓補 案
杜本正文舌作古此文本淮南子當以作舌爲是但諦繹
注義則唐時蓋有兩本一本同淮南作舌一本作古自是
譌文然徐既依古字爲釋則不宜輒改作舌宋槧徐本舌
字雖是而與注不相應杜據徐注作纘義杜本所載舊
注並即徐注故古字尚沿襲未改也

德上犬豕不擇器而食俞肥其體故近死纘義本俞作愈 案

愈卽偷之變體與偷字通詳後淮南子說林訓云狗彘不

擇甌甌而食偷肥其體而顧近其死卽此所本

微天有五方地有五行顧云御覽三百六十方行二字互易

案五行大義論諸人篇引作天有五行地有五嶽前九
守篇亦云天有四時五行足證今本以五行屬地之誤

上五有神人真人道人至人聖人次五有德人賢人智人善
人辯人中五有公人忠人義人禮人次五有士人工人
虞人農人商人下五有眾人奴人愚人肉人小人 案五行
大義引此二十五人惟上五與今本同以下作次五有德
人賢人善人忠人辯人中五有仁人禮人信人義人智人
次五有仕人士仕通後庶人農人商人工人下五有眾人

小人驚人愚人完人完當作完即俗書肉字後釋作肉人不誤與今本差異蕭氏又備釋二十五人之義與所引符合則今本為傳寫之誤明矣徐注竝沿誤為釋蓋所見本已然

所謂道者无前无後无左无右萬物立同无是无非 案五行大義引道下有人字是也此以上竝釋上五人神人真人道人聖人之義故蕭吉云文子發言二十五人論止有四_{是也}今本挽人字則似汜論道字上下文義全不貫屬矣

下德其行悅而順情 案淮南子本經訓有此文悅彼作悅高

注云悅簡易也此傳寫之誤義詳前髮子春秋

懷險以為平錢本懷作攘 案攘當從本經訓作壞懷攘竝形之誤

上如此者譬猶廣革者也大敗大裂之道也注云為革以廣禮必裂之道 案淮南子道應訓云譬之猶廓革者也廓之大則大矣裂之道也此即襲彼文廣當作擴孟子公孫丑篇趙岐注云擴廓也是擴與廓音義略同敗當作則大下又挽矣字

札邊卷五

瑞安孫詒讓

鄧析子

劉履芬景宋刊本

錢熙祚校刊本

譚儀校文校

燕厚

長盧之不止呂子之蒙恥 案史記孟子荀卿傳云楚

有尸子長盧漢書藝文志道家長盧子九篇楚人列子天

殷敬順釋文盧作盧

即此人也士與仕通呂子無攷

求而不能得燕始也謀而不見喜燕理也 案始疑當為媒

與理對文

媒理義略同詳後楚辭

辯

景宋本作辨下並同今從錢本正

說非所聽也虛言向非所應也無益亂

非舉也故談者別殊類使不相害序異端使不相亂論志通

意

景宋本重意字

非務相乖也若飾詞以相亂匿詞以相

本

衍今從錢本刪

移非古之辯也

案此文多譌挽虛言向向當

作者無益亂當作無益之辭非舉也當作非所舉也別殊類使不相害以下七句與劉向別錄引鄒子及韓詩外傳文略同詳前

忠言於不忠義生於不義 案二句文例同言疑亦當為生非其道不道則諂 案不當為而篆文不作不而作而相似而誤

故何方之道不從 案何疑無之誤呂氏春秋必已篇云如此其無方也高注云方術也

夫合事有不合者知與未知也 案此章亦見鬼谷子內捷篇彼作事有不合者有所未知也疑此文本作事有合不合者今本合字誤移事字上遂不可通

轉辭 枉已彼若扶之與 景米本挽今據錢本增 攜謝之與議故之與右

洪頤煊讀書叢錄云當作古淮南子說林訓作先古先義同 諾之與已相去千里也 案

枉已下當更有枉字今本誤挽

患生於官成病始於少瘳禍生於懈慢孝衰於妻子此四者慎終如始也錢校依意林引作忠怠於宦成 案說苑敬慎

篇引曾子云官怠於宦成病加於少愈禍生於懈惰孝衰於妻子察此四者慎終如始與此正同 韓詩外傳八此始文亦略同

當作殆四者上亦當有察字文子符言篇作宦敗于官茂

則繆

列子張湛注 蔣氏景米刊本汪繼培校宋刊本殷敬順釋文校盧文昭羣書拾補校王念孫讀書

禱志餘編校俞樾諸子平議校任大椿釋文攷異校 第一 易變而為一一變而為七七變而為九九變者究也乃

復變而為一一者形變之始也 案此章與易緯乾鑿度

文同九變者究也緯作九者氣變之究也與下一者形變之始也文正相對此書當亦與彼同今本變字誤移箸者字上又挽氣之二字耳

精神者天之分釋文分作久云音有下同本作有篆文與久字相類按漢書楊王孫曰精神者天之有骨骸者地之有王孫常讀此經今國子監本作分 案釋文謂久當作有是也但有篆文與久字不甚相類疑殷所據別本有當作又篆文又作久作久正相類又有古通故殷氏徑定為有字也

周穆王 命駕八駿之乘右服鬪明世德堂本作鬪汪本作鬪今從景宋本任校釋文同

而左綠耳左驂赤驥而右白欒主車則造父為御商景宋本商與集韻二十八合同今從世德堂本注本任校釋文同為右張注鬪下云古驪景宋本作華今

從世德堂本注本字欒下云古義世德堂本作欒字商商下云上齊下合

此古字未審釋文白欒作白犧商作齊云齊音泰篆作龠

世德堂本作龠商音丙石經作夙世德堂本作禿字林云隱云當作音一引字林音隱即此書也各本作西世德堂本作西誤本作商商音

上齊下合於義無取焉 案此鬪欒商商四字皆隸古傳寫譌繆不可理董鬪者說文馬部鬪字籀文作鬪此變昂

為商鬪為鬪又左右互易遂不可辨本張文虎舒執室隨筆說穆天子傳作鬪

亦白欒穆天子傳兩見欒一作義一作俄郭璞注亦云古義字與張注同廣雅釋畜馬類有馘鹿義疑即馘之俗字

今本作欒洪頤煊謂即爾雅釋畜之滅陽讀書叢錄雖形頗相近然與穆傳及張郭讀並不合恐未埒齊當作泰上從大從収與齊字上半形近下從水而變為合則失之遠矣殷

云篆作龠亦傳寫之誤張注舊本當與釋文同故注云上

齊下合此注本當箸齊下謂其字上從齊依釋文本下從

合古字書無此文形聲皆不可說故云未審蓋張殷本雖

譌察為齊而音泰則自不誤上齊下合之云自專釋齊字

之形本與音不相涉與商字尤不相涉也自別本譌齊為

商上齊變為商既失其齊合之形而孤存此注又誤移箸

於商字下讀者不見故書無從索解遂以其釋齊字之形

者析而為商商二字之音其誤始於釋文引或本殷本齊

韻竝襲其說於齊紐收商字合紐收商字蓋古書之重性

馳繆失其本始有如是者玉篇弓部有商字云胡閭切會

人所妄增也王所舊蓋宋商釋文引石經作風此據魏三體石經古文

丙字也郭忠恕汗簡及

洪氏隸續所載石經殘字竝無此字今無效亦不成字以意推之石經古文疑

當本作𠄎阮元積古齋鐘鼎款識周召鼎𠄎字作𠄎丙正

蓋重祭丙字之形古籀多重形如五作𠄎貝隸寫當作𠄎

傳鈔賈亂變上丙為𠄎下丙為只遂不可辨識字林作西

則當作丙此正丙字篆文下誤增一畫耳穆天子傳作𠄎

𠄎為右亦傳寫之誤 又案主車則造父為御造父既為

御不當復主車此主車則下當有王字蓋王乘車即王為

主車下次車王不乘故別以柏天為主車也穆天子傳作

天子主車是其塙證今本挽一王字遂似主車與御為一

與下次車不相應矣

仲尼第四其有介然之有唯然之音雖遠在八荒之外近在眉睫

之內來于我者我必知之 案此文以有與音相儷有疑當

作形盧重元注云是故有形有音無遠無近來干我者我

皆知之疑盧本正作形字元倉子全道篇襲此文亦作有

湯問第五與齊七日晏陰之間跪而授其下劍注云晏晚暮也

案說文日部云晏天清也漢書天文志云日晡時天星晏

星與姓通韓非子外儲說左篇云雨霽日出視之晏陰之間與

此義同晏陰之間謂半晴半陰之間非謂晚暮也張注失

之

附校列子盧重元注秦恩復校刊本黃帝禹朝羣神舜百獸則其事

也秦云百獸下當脫率舜二字案此舜下挽周穆千載

散化當作肢化肢化猶言尸解也秦而上升命是收其

操當作桑榆而不損護當作隕穫見禮記儒行也

商子嚴萬里校刊本孫星衍校刊本錢熙祚校刊本

更法第一君曰代立不忘社稷君之道也鎔法務民主張臣之行

也案鎔法務民主張句義殊不可通新序善謀篇作鎔法

務明主長是也當據校正戰國策趙策趙武靈王與肥義

趙造論胡服章文與此多同彼云王曰嗣立不忘先德君

之道也鎔質務明主長臣之論也明長二字與新序正同

鎔法鎔質義兩通當各如本書此書第九篇名鎔法與此義同可以互證錢本張亦改長而民字仍未校

正蓋未檢新序也

疑行無成孫校云史記作名太平御覽人事部引作名各本

作成案新序戰國策竝作無名

而可與樂成嚴萬里校云舊本無而字成下有功字今依史

記增刪案新序有功字

苟可以利民不循其禮嚴云舊本作於禮與文誼不合今據

上文及史記改 案新序亦作其禮

三代不同禮而王嚴云舊本作同道史記作同禮案此篇禮

法竝舉作道訛今改正 案新序作得道

便國不必法古嚴云元本范本作不必古錢本同史記作不法

古今據秦本 案新序作不必古

殷夏之滅也不易禮而亾嚴云元本作殷夏史記同秦本范

本作商夏 案作商者疑宋本避諱改新序亦作殷夏

吾聞窮巷多悵錢本悵作怪校云原作悵依御覽百九十五

改 案新序正作窮鄉多怪錢校是也戰國策作窮鄉多異

愚者笑之智者哀焉狂夫之樂賢者喪焉 案笑之新序作

之笑與下文狂夫之樂正相對是也當據乙正哀新序作

憂義亦較長

第二 則以其食口之數賤而重使之 案賤當為賦之誤

則誅愚亂農農民無所於食而必農俞樾云誅通作朱莊子

庚桑篇楚人謂我朱愚即此文誅愚矣 案俞釋誅愚是

也此疑當作則誅愚亂農之民無所於食而必農之字草

書與重文相似故誤為兩農字也

百縣之治一形則從迂者不敢更其制 案下文云迂者不

飾代者不更則官屬少而民不勞則此當作則從迂不飾

代者不敢更其制今本挽飾代者不四字與下文不相應

第三 農戰 今夫螟螣蚰蝻春生秋死一出而民數年不食 案御

覽八百二十二資產部引蚰作蚘注云胡多切則今本作

蚰乃傳寫之誤爾雅釋蟲螭蚘何釋文云何本或作蚘音

河又有蚘烏蚘蚘疑即烏蚘蚘烏一聲之轉莊子庚桑

子

楚篇藿蠲釋文引司馬彪云豆藿中大青蟲也即此

去疆第四三官者生蝨官者六曰歲曰食曰美曰好曰志曰行嚴

云范本無曰美句好上有玩字 案魏仲舉五百家集注

韓文六龍吏詩注引曰美作曰玩則南宋本蓋與范本同

十里斷者國弱九里斷者國疆嚴云案九當作五下說民篇

亦作五 案斬令篇云以五里斷者王以十里斷者疆韓

子飭令篇

第七開塞思則出度嚴云案出字疑誤 案出度疑當作生度下

云淫則生佚可證

第九銘法夫離朱見秋豪百步之外而不能以明目易人 案易

賜之俗字古鐘鼎款識皆以易為賜易人猶言賜予人也

第十戰法行是必久王 案當作行是久必王今本誤到不可通

深入借險絕塞 案借險義難通借當為借形近而誤借與

背同禮記明堂位注負之言

立本第十一錯法而俗成而用具 案俗成二字當重今本誤脫

兵守第十二客至而作土以為險阻及耕格阱嚴云案及耕格阱

不成文疑耕字誤 案耕格當作柞格周禮雉氏令為阱

獲鄭注云阱穿地為壍所以禦禽獸其或超踰則陷焉獲

柞鄂也國語魯語身獸成設柞鄂韋注云柞柞格也柞耕

形近而誤阱字上下疑有挽字

發梁撤嚴可均校改屋給從從之不洽而燠之嚴可均校作

給從徒之俞云當云給從而口之不給從而燠之 案此

當作給徒徒之不給而燠之謂所發徹之材可徒入城邑

則徙之急卒不及徙則焚之墨子號令篇云外空室盡發

之木盡伐之諸可以攻城者盡內城中材木不能盡內即
燒之無令客得用之此云徙即墨子所謂內城中也嚴俞
校竝失之

斬令第 十三 斬令則治不留嚴云秦本斬作飭嚴可均亦校改飭

案此篇文與韓非子飭令篇同作飭是也

行治曲斷 案治韓子作法似是

雖有辯言不能以相先也嚴云秦本范本雖上有廷字疑當
作朝廷闕朝字今依元本刪去范本能作得 案韓子有
廷字能亦作得

來民第 十五 其寡萌賈息民上無通名下無田宅而恃姦務未作

以處 案寡萌賈息義難通疑當作賓萌貸息賓寡及貸賈

竝形近而誤賓萌即客民對下民為土著之民也呂氏春

秋高義篇墨子曰翟度身而衣量腹而食比於賓萌高注

云賓客也萌民也 萌與岷通字亦作岷古凡外來旅居之

岷散文通對文則 貸息謂以泉穀貸與貧民而取其息此

言韓魏國貧其有餘資而貸息者皆外來之客民其土著

之民則皆上無通名下無田宅而恃姦務未作以處明客

民富而土著貧也

且非直虛言之謂也不然夫實曠土出天寶嚴云一切舊本

竝作且直言之謂也不然夫實曠什虛出天寶今案文證

移虛於言上增非字改曠土字 案此文舊本固多舛互

然嚴校亦不瑯實曠什虛當作實曠虛呂氏春秋貴卒篇

云於是令貴人往實廣虛之地此實曠虛與呂覽實廣虛

義同嚴專輒改竄不可據 漢書晁錯傳云徙遠方以實廣虛

此反行兩登之計也 案兩登猶言兩得也公羊隱五年傳云登來之也何休注云登讀言得齊人名求得為得來作登來者其言大而急由口授也此以登為得與公羊正同賞刑第十七 舉兵伐曹五鹿及反鄭之埤東徵之畝嚴云葉校本作舉兵伐衛取五鹿伐曹救宋嚴可均校作伐衛取五鹿伐曹南圍鄭之埤 案徵當作衛呂氏春秋簡選篇云晉文公反鄭之埤東衛之畝高注云使衛耕者皆東畝以遂晉兵也此文與彼正同上云伐曹取五鹿自是所傳之異先秦諸子與左傳紀事不必同葉嚴校竝改曹為衛失之境內第十九 其戰也五人來薄為伍 案來疑當為束尉繚子有束伍令薄古簿字五人束薄為伍言為束伍之籍也一人羽而輕其四人 案羽疑當為死輕當為到言同伍之

中一人死事四人不能救則受刑也

夫勞奮其縣過三日有不致士大夫勞奮能 案能當為罷

言罷免其縣令也此十七字與上下文不相屬疑當在後

文將軍以不疑致士大夫勞奮下而誤鎔箸於此夫勞奮

三字即冢彼而衍又疑能即耐之俗字漢書高帝紀應劭注輕罪不至於斃完其形髮耐音若能

戰及死吏而輕短兵 案吏當為事說文史部事古文輕亦作豈與吏相似 輕亦

當為到言主將死則短兵受刑

能一首則優 案能下當挽人得二字優當為復形之誤也

上文云能人得一首則復可證

有稅邑六百家者受客 案此句有挽誤受疑當為就音近

而誤客下疑當有卿字下文云故客卿相論盈就正卿就

客卿猶言就正卿也

高爵能無給有爵人隸僕 案能亦當為罷言高爵有罪而

罷無得給有爵人為隸僕也 此能疑亦當讀為耐或耐罪當為隸僕若漢罰作也

內通則積薪積薪則燔柱 案內當為穴篆文相似而誤墨

子備穴篇云古人有善攻者穴土而入縛柱施火以壞吾

城即穴攻之法也

不能死之干人環 案環當為輶聲同字通說文車部云輶

車裂人也

禁使第二十四 吏雖眾同體一也夫同體一者相不可 案同體一

上疑挽事字下文兩云事合而利異可證相下當有監字

下文云駟虞以相監不可亦其證也

慎法第二十五 雖堯為主不能以不臣諧所謂不若之國 案明刻

本孫錢及嚴可均本謂字並在所字上是也惟嚴萬里本

如是疑肱改以文義攷之諧謂當為諧調之誤 調謂形相近

定分第二十六 有鋌鑰為禁而以封之 案鋌當為鍵方言云戶鑰

自關而東陳楚之閒謂之鍵自關而西謂之鑰

及禁劓一字以上 案禁劓當作劓禁說文刀部云劓刊也

謂刊削禁令之字上文云有敢劓定法令損益一字以上

罪死不赦

諸侯郡縣皆各為置一法官及吏皆此秦一法官郡縣諸侯

一受寶來之法 案皆此秦一法官此當作比形近而誤言

諸侯郡縣之法官其職秩吏屬與秦國都法官同也寶來

當作禁室今本禁譌為來室譌為寶又偵到其文遂不可

通上文云為法令為禁室可證

遇民不修法則問法官 案修當為循經典脩修通用隸書

脩循二字形略同傳寫多互譌漢北海相景君碑陰循行作脩行莊子大宗師篇以

德為循釋文云循本亦作脩

莊子郭象注明世德堂刊本宋本成玄英莊子疏校王念孫讀書雜誌餘編校俞樾諸子平議校

內篇逍遙遊第一大有逕庭釋文云逕司馬本作莖李云逕庭謂激

過也案文選辯命論李注引司馬彪云逕庭激過之辭

也則司馬本字義竝與李頤同與釋文不合未詳

齊物論第二故管者堯問於舜曰我欲伐宗膾胥敖釋文云胥華

胥國司馬云宗膾胥敖三國名也崔云宗一也膾二也胥

敖三也案宗膾胥敖竝無攷人閒世篇云管者堯攻叢

枝胥敖宗膾當即叢枝荀子議兵篇云堯伐驩兜戰國策秦策亦有此楊注云書曰放驩兜於崇山宗蓋即崇之段字宗崇聲類

同書牧誓是崇是長漢書谷永傳引崇作宗呂氏春秋召類篇云禹攻曹魏屈

驚有扈敖疑與驚字通胥或當作骨骨敖即屈驚俗書胥作骨與骨相似骨屈音近字通列

子揚朱篇禽骨釐釋文骨作屈

人閒世而彊以仁義繩墨之言術暴人之前者是以人惡有

第四其美也案術與述古通禮記祭義結諸心形諸色而術省

之鄭注云術當為述聲之誤也

德充符第五戰而死者其人之葬也不以娶資注云娶者武所資

也釋文云李云資送也崔本作娶杕音坎謂先人墳墓也

案注說迂鑿此娶資疑即娶柳周禮縫人衣娶柳之材

鄭注云故書娶柳作接櫃鄭司農云接讀為涇櫃讀為柳

皆棺飾此資疑即櫃之譌禮漢讀考謂當从木賈聲音義

竝當與柳同

使之和豫通而不失於兌注云苟使和性不滑靈府閒豫則

雖涉乎至變不失其說然也釋文云兌徒外反李云悅也
案兌當讀爲悅淮南子本經訓高注云悅簡易也言變
通而不失之簡易也郭李說竝失之

應帝王第七

汝又何帛以治天下感予之心爲釋文云帛徐音藝
又魚例反司馬云法也一本作寢牛世反崔本作爲 案

帛字字書所無疑當爲段說文又部段或作段古金文段
字或爲帛見鐘鼎款識晉姜鼎故隸變作帛帛變爲巾此

亦古字之僅存者何段猶言何轄也崔誤本作爲於文復
贅非也王筠說文句讀據崔本謂帛是爲古文作白之譌

老聃曰是於聖人也胥易技係勞形怵心者也釋文云胥如
字司馬云疏也簡文云相也咸同易音亦崔以鼓反相輕易

也簡文同 案天地篇亦有此文胥當爲諧之俗字說文

言部云諧知也周禮天官敘官鄭注云胥讀如諧謂其有
才知爲什長詩小雅桑扈篇君子樂胥鄭箋云胥有才知
之名也此胥與技形與心文竝相對駢拇篇云夫小惑易
方大惑易性胥易謂知識惑易與技係同爲失其常性也
司馬彪及梁簡文崔譔說竝未得其指

執爨之狗來糝釋文云爨音來李音狸崔云旄牛也成疏云
狗以執捉狐狸每遭係頸 案李音成釋是也爨狸音近

字通卽逍遙遊篇狸狴之狸若旄牛至大旄犛之俗字亦

是天地篇又作執畱之狗成思釋文云畱本又作獮一本
作狸司馬云獮竹鼠也一云執畱之狗謂有能故被畱係
成愁思也此訓亦未確疑思當爲累成本作狸案彼畱亦

即狸也司馬說及或說竝非山海經南山經其音如雷牛

郭注引莊子曰執犁之狗則音時本又有作犁者齠犁狸

雷竝一聲之轉山海經俗雷為齠猶此書俗齠雷為狸也

外篇駢而做跬譽無用之言釋文云做本亦作整徐音婢郭

父結反李步計反司馬云罷也跬徐丘婢反郭音肩向崔

本作赴向丘氏反云近也司馬同李卻垂反一云做跬分

外用力之貌 案依郭音義蓋讀做跬為整躄後馬蹄篇

云整躄為仁蹠跂為義釋文云整步結反向崔本作弊音

同躄本又作薛悉結反向崔本作殺音同一音素葛反李

云整躄蹠跂皆用心為仁義之貌說文足部云整蹠也做

弊皆段俗字跬郭本當作薛薛俗書或作薩見唐那羅延

音義以菩薩為扶薛與跬形近跬又傳寫作赴薛殺一聲之轉俗又

作躄說文所無文選張衡南都賦蹠蹠蹠蹠字與此同玉

足部云躄躄旋行貌淮南子原道訓云不與物相弊蹠蹠

辭七諫愁世云慕母勃肩而日侍王注云勃肩猶嬰媻膝

行貌做薛躄蹠蹠蹠勃肩聲義竝相近

自虞氏招仁義以撓天下也天下莫不奔命於仁義郭注云

夫與物無傷者非為仁也而仁迹行焉令萬理皆當者非

為義也而義功見焉故當而無傷者非仁義之招也然而

天下奔馳奔我徇彼以失其常然 案招仁義謂表揭仁

義以為準的也呂氏春秋本生篇云萬人操弓其射其一

招招無不中高注云招埒的也注意似釋為以仁義招天

下於文殊不順不可從

雖通如楊墨釋文出釋文云一本無此句 案今本無此文

然依陸說似亦不當止多此一句竊疑當云屬其性乎辯

者雖通如楊墨非我所謂臧也蓋舊本屬其性乎仁義章後屬其性於五味章前多此一章上文亦以曾史枝於仁楊墨駢於辯分舉卽其例也釋文止出此一句陸偶疏耳馬蹄第九翹足而陸釋文云足崔本作尾司馬云陸跳也案文選江賦夔駟翹陸李注引此作翹尾而陸司馬彪曰陸跳也則司馬本足亦作尾與崔本同與釋文亦不合陸陸文亦未載

夫加之以衡扼齊之以月題而馬知介倪闔扼鬱曼詭銜竊轡釋文云李云介倪猶睥睨也成同崔云介出睥倪也李云闔曲也鬱抵也曼突也成同崔云闔扼鬱曼距扼頓遲也司馬云言曲頸於扼以抵突也成同一云鬱曼旁出也案扼卽衡軛之軛司馬說得之此文倪也扼也曼也銜也轡也

皆言車馬被具之物而馬介之闔之鬱之詭之竊之也倪卽軛之借字說文車部云軛大車箒持衡者也曼卽周禮中車之覆儀禮既夕及禮記玉藻之臂詩大雅及禮記曲禮之幪車覆笮也曼从冒得聲冒禛一聲之轉玉藻羔臂逸周書器服篇作羔冒是其證

胙篋第一故曰脣竭則齒寒案呂氏春秋權勳篇淮南子說林訓竝同呂覽高注云竭亾也戰國策韓策竭作揭鮑注云揭猶反也竭揭同聲段借字此當從韓策作揭爲正素問五藏生成論云多食酸則肉胈膈而脣揭王冰注云脣皮揭舉也左傳五年傳引諺云脣亾則齒寒公羊穀梁傳竝同高誘義蓋本於彼然與揭字義不合攬工倕之指釋文云攬李云折也崔云撕之也案崔說是也攬與歷通撕與櫛同天地篇云則是罪人交臂歷指說

文木部云樞榭柙指也依段玉裁注本後天地篇釋文引

燿讀為呂氏春秋順民篇說湯以身禱於桑林云於是翦

其髮鄜其手以身為犧牲三國志蜀志卻正傳裴注引呂

覽鄜作攬今攷呂覽字當作磨文選劉孝標辯命論李注

引作磨者磨之譌論衡感虛篇又作麗皆樞之俗字也此

以攬為樞與裴松之引呂覽正同可以互證

丑省第十一 禍及止蟲釋文云止蟲本亦作昆蟲崔本作正蟲成

本亦作昆蟲疏云昆朋也向陽啟蟄 案崔本是也正與

貞通墨子明鬼篇云百獸貞蟲又非樂篇云蜚鳥貞蟲淮

南子原道訓云蚊虻貞蟲隆形訓說山訓亦字又作征大

戴禮記四代篇云蜚征作猶墨子云蜚鳥貞蟲征蟲即謂

能行之蟲也新語道基篇亦有行蟲走獸之文正貞皆聲

近段借字淮南高注云貞蟲細腰蜂螺贏之屬無牝牡之

合曰貞乃望文生訓不足據洪頊煊謂止蟲當是多蟲讀

錄亦失之

天地第十二 方且本身而異形方且尊智而火馳 案火當為八

公與火形近而誤說文八部云公分也从重八八別也亦

聲孝經說曰故上下有別今經典通俗別為之此古字之

僅存者八馳猶言舛馳與異形文意相類外物篇云火馳

而不顧火亦八之誤

若然者豈兄堯舜之教民溟滓然弟之哉注云溟滓甚貴之

謂也不宜多謝堯舜而推之為兄也 案兄當讀為況古

字多作兄詩小雅桑柔篇倉 謂比況也弟當為夷形近而

誤兄填兮釋文云兄本亦作況易渙匪夷所思釋 左昭十七年傳云五雉為五工正利

器用正度量夷民者也杜注云夷平也正義云雉聲近夷此云溟滓然夷之溟滓亦平等之義前杜宥篇云大同夫滓溟注云與物無際釋文引司馬彪云滓溟自然氣也論衡談天篇云溟滓濛瀾氣未分之貌也此溟滓與彼義略同郭本譌夷為弟遂釋兄堯舜為推之為兄又以溟滓為甚貴之謂殆所謂郢書燕說矣

孝子操藥以修慈父成云修理也 案修與羞占通儀禮鄉飲酒禮乃羞無算爵禮記鄉飲酒義作羞爵無數是其例也爾雅釋詁云羞進也

天道第十三 舜曰天德而出靈日月照而四時行注云與天合德則雖出而靜 案出當為土形近而誤墨子天志中篇君臨下土今本土譌出亦其證天德而土靈即老子天得一以清地得一以靈之義

天與土日月與四時文皆平列郭所見本已誤

天運第十四 仁義先王之遽廬也止可以一宿而不可久處觀而多責注云猶傳舍也釋文引司馬彪說亦同釋文云遽音渠 案依注

說則遽當為遽之俗字說文辵部云遽傳也周禮行夫掌邦國傳遽之小事鄭注傳遽云若今時乘傳騎驛而使者也傳遽所止廬舍謂之遽廬故云可以一宿而不可久處周禮釋文傳遽字音其據反大又音其庶反行此音遽如字殆未知其為遽之段俗字與

唯循大變無所湮者為能用之 案大變者大法也書顧命率循大卞偽孔傳訓為大法孔疏引王肅說同莊子正用書文變卞音近字通卞漢隸作元即弁之變體古與變通漢孔宙碑於元時應即書堯典之於變時雖是其例也

殺盜非殺人自為種而天下耳 案郭讀非殺句斷荀子正名篇云殺盜非殺人楊注云殺盜非殺人亦見莊子則楊

倥讀人字句斷亦通 秋水第十七 掇而不跂釋文云跂一本作企 案文選傅長孺贈

何劭王濟詩李注引此亦作企又引司馬彪云企望也則司馬本與或本同

至大不可圍又云不可圍者數之所不能窮也成云至廣大者不可圍繞 案成說望文生訓不足據此圍當作圍與御通則陽篇云大至於不可圍亦同皆謂其大無竟莫能御止也繕性篇云其來不可圍釋文云圍本又作禦易繫辭上云夫易廣矣大矣以言乎遠則不禦以言乎邇則靜而正 墨子備城門篇乃足以守圍 圍道藏本亦誤圍是其證

至樂第十八 支離叔與滑介叔觀於冥伯之丘崐嶠之虛黃帝之

所依俄而桺生其左肘 案桺注及釋文並無說疑當為癰之俗字說文疒部云癰腫也抱朴子論仙篇云支離為桺

秦女為石則以桺為楊桺人肘無生楊桺之理不足信也 山木第二 子桑雎曰子獨不聞假人之叻與林回棄千金之璧

負赤子而趨釋文云假古雅反李云國名林回司馬云般之逃民之姓名成云假國名晉下邑也 案依司馬彪說則

假當為殷之誤 文選王仲寶楮淵碑文李注引 司馬彪云假國名也與釋文異

知北游第二十二 大馬之捶鉤者年八十矣而不失豪芒注云玷捶鉤之輕重而無豪芒之差也釋文云司馬郭云捶者玷捶鉤之輕重而不失豪芒也或說云江東三魏之間人皆謂鍛為捶音字亦同郭失之今不從此說也 案淮南子道

應訓亦有此文大馬作大司馬未知孰是許注云捶鍛擊也今本鍛下衍銀字據宋本刪鉤鈞鈞也今本題高誘注此從宋本及道藏本正與或說同則訓捶為鍛者自是漢儒古訓揆之文義實為允協郭司馬易為玷捶不可從

庚桑楚第

昭景也著戴也甲氏也著封也非一也注云此三

者雖公族然已非一釋文云著丁略反又張慮反戴本亦作載一說云昭景甲三者皆楚同宗也著戴者謂著冠世世處楚朝為眾人所戴仰也著封者謂世世處封邑而光著久也崔云昭景二姓楚之所顯戴皆甲姓顯封案此著音當為張慮反讀丁略反者非戴當為載爾雅釋詁云載始也王逸楚辭離騷序云三閭之職掌王族三姓曰昭屈景蓋以所出君之謚為氏著載謂著其所始著封謂著

其封邑也

臘者之有脰胾可散而不可散也釋文云脰司馬云牛百葉也胾足大指也崔云備也案臘者大祭備物而肴有脰胾此雖從散禮應具不可散棄也案此文難通說文肉部

云胾足大指毛肉

依段氏注本

陸義本於彼然禮經載胾體之法皆云去蹄

儀禮士昏喪禮文

則臘祭雖備物必無升足指之理

陸說與禮不合竊疑胾當為脰之誤說文脰胾二字同訓

牛百葉

廣雅釋詁云胃謂之胾

則是一物也散說文肉部作敝云襍

肉也此散當亦如許義蓋脰胾即周禮醢人之脾析饋食以為豆實以其特薦於豆不禱宅肉物故云不可散古書多段散為敝說文林部云敝分離也惟此尚用其本義而陸仍以散棄釋之蓋古訓之湮失久矣崔謨訓胾為備亦非

一雀適羿羿必得之威也以天下爲之籠則雀無所逃注云威以取物物必逃之釋文云威也崔本作或也案韓非子難三篇云故宋人語曰一雀過羿必得之則羿誣以天下爲之羅則雀不失矣舊注云羿雖善射見雀未必一一得之故曰誣也韓子文與此略同莊子宋人故亦用宋人語以彼上下文意審之自謂雀過而羿不能一一必得故斥其誣韓子舊注是也此書云威則是言其必得與本意不相蒙矣彼此互校此適當依韓子作過威當依崔謬本作或或與惑通此云或猶韓子云誣皆不必得之意也

徐無鬼第二十四

中民之士榮官釋文云中民李云善治民也案史記索隱引三倉云中得也周禮師氏掌國中失之事鄭注云故書中爲得得中義同故古書多互用中民之士郎

周禮大宰九兩章之二曰長以貴得民七曰吏以治得民故曰榮官也外物篇云中民之道進焉耳義亦同

莊子曰齊人躄子於宋者其命闢也不以完注云投之異國使門者守之出便與子不保其全此齊人之不慈也釋文引司

馬彪說略同

案此言齊人鬻其子者各以職事自名其欲爲闢者則必刑之後文說子綦使子榭於燕盜得之全而鬻之則難不若刑之則易卽此所謂不以完也郭謂使門者守之未達其義

公曰鮑叔牙曰不可其爲人潔廉善士也其於不已若者不比之又一聞人之過終身不忘案此又當爲人不比之人句斷言不得齒於人也列子力命篇云小白曰鮑叔牙可曰不可其爲人潔廉善士也其於不已若者不比之人一

聞人之過終身不忘呂氏春秋貴公篇管仲曰鮑叔牙之
為人也清廉潔直視不已若者不比於人高注云比方也
竝與此書同可據以校正

於是刑而鬻之於齊適當渠公之街然身食肉而終釋文云
或云渠公齊之富室為街正買柶自代終身食肉至死一
云渠公屠者與柶君臣同食肉也街音佳一本作術案
當當為掌渠當為康齊康公名貸見史記齊世家康公當
周安王時與莊子時代相去正不遠康與渠形近而誤列
子湯問篇秦之西有義渠之國張注引別本渠又作康與
此可互證街當為閨蓋柶賣於齊適為康公守閨即刑鬻
之齊君為閨人也故上文云將與國君同食以終其身若
如或說渠公為街正屠者何得云國君乎

則陽第
二十五

忌也出走然後扶其背折其脊釋文云忌也出走忌
畏而走或言圍之也元嘉本忌作亾成云姓田名忌齊將
也案以史記田齊世家攷之是時齊相為騶忌將為田
忌而威王二十年使田忌伐魏大敗之桂陵則惠王所深
怨者宜是田忌也成說近是釋文及元嘉本竝誤

至齊見享人也推而強之解朝服而幕之釋文云強字亦作
疆案成本亦作疆字與疆通

外物第
二十六

未僂而後耳注云耳卻近後而上僂釋文云未僂李
云未上謂頭前也又謂背脊也案郭注及李頤前一義
竝訓未為上逸周書武順篇云元首曰未上即謂首也李
後一義則訓未為背脊淮南子隆形訓云其人面未僂脩
頸面上下疑高注云未猶脊也李後義與高誘正同攷說

文人部云僕庭也周公鞮僕或言背僕未鞮聲近字通荀

禮論篇絲末未即禮記曲禮及詩大雅韓奕之幘是其例也依許義蓋鞮僕背僕義同

言之異耳白虎通義聖人篇亦云周公背僕是漢人舊詁皆以未僕為背

脊李後義為長

箕圓五尺 案箕其字同說文箕部箕籀文作其圓運之聲轉山海西

山經云是山也廣員百里國語越語云句踐之國廣運百

里韋注云東西為廣南北為從此以圓為運猶山海經以

員為運也其運五尺言龜大徑五尺猶山木篇說異鶴云

翼廣七尺目大運寸矣

寓言第二十七孔子云夫受才乎大本復靈以生注云若役其才知

而不復其本靈則生凶矣 案復疑與腹通腹靈猶言含

靈也復腹聲類同注說未得其指

讓王第二十八顏回對曰不願仕回有郭外之田五十畝足以給飭

粥郭內之田十畝足以為絲麻 案郭內之田以為絲麻者

即周禮載師云以場圃任園地也凡園地在國門之外郭

門之內詳周禮正義管子輕重甲篇云桓公憂北郭民之貧名

管子而問曰北郭者盡屨縷之屨也以唐園為本利唐園

即場圃屨縷之屨即為絲麻者也與此文可互證

王謂司馬子綦曰屠羊說居處卑賤而陳義甚高子綦為我

延之以三旌之位釋文云三旌三公位也司馬本作三珪云

謂諸侯之三卿皆執珪也 案司馬彪本是也楚齊以執

珪為最貴故云三珪楚辭大招云三圭重侯王注云三圭

謂公侯伯也公執桓圭侯執信圭伯執躬圭故言三圭也

戰國策楚策昭陽說楚貴爵為上執珪然則執珪蓋有上

中下之異與韓詩外傳載此事作三公余知古渚宮舊事盜跖第又作三事義竝通而與楚爵制皆不合恐非

二十九穴室樞戶釋文云樞戶尺朱反徐苦溝反司馬云破

人戶樞而取物也案依徐音則樞當爲樞殷敬順列子

釋文云樞探也樞樞聲類同形亦相近

此四者無異於磔犬流豕操瓢而乞者釋文云李云言上四人不得其死猶猪狗乞兒流轉溝中者也乞或作走成本作此六子者疏云六子者謂伯夷叔齊鮑焦申徒介推尾生又云豕字有作死字者案此四者當從成本作此六子者流豕無義疑當爲沈豕周禮大宗伯云以豕沈祭山林川澤以醢辜祭四方百物此磔犬卽所謂醢辜沈豕卽所謂沈言犬豕見磔沈棄於溝壑乞人亦然荀子榮辱篇云是其所以不免於凍餓操瓢囊爲溝中瘠者也可證此

章之義

今謂臧聚曰汝行如桀紂則有忤色有不服之心者小人所賤也釋文云臧聚司馬云謂臧獲盜濫竊聚之人成疏云聚謂孿竊卽盜賊小人也案司馬彪成玄英說竝迂繆難通以聲類攷之聚當讀爲騶說文馬部云騶廢御也周禮趣馬鄭注云趣養馬者也國語楚語說齊有騶馬繻月令命七騶咸駕鄭注亦謂卽趣馬趣聚同從取得聲古字通用聚與臧皆僕隸賤役故竝舉之

堯舜爲帝而雖非仁天下也不以美害生也善卷許由得帝而不受非虛辭讓也不以事害已成疏云雖和也案而雖義難通雖疑當爲推形近而誤謂推位於善卷許由也成疏望文生訓不足據漢書田千秋傳贊劉子推鹽鐵論襍論篇推作雖是其證

漁父第
三十一 諸侯暴亂擅相攘伐以賤民人 案賤當為賊成本
作殘亦通

列御寇第
三十二 夫內誠不解形謀成光注云舉動便辟而成光儀

也釋文云謀說文閒也司馬云形謀於衷成光華也成疏云

謀便辟貌也 案郭及司馬說竝難通

列子黃帝篇亦有此文張注引郭義

成以謀為便辟貌古書亦無此義疑謀當為濶之段字

二字

聲類 內誠不解謂誠積於中形濶成光謂形宣濶於外有

光儀也

夫人以己為有以異於人以賤其親注云夫有功以賤物者

不避其親也 案賤亦當為賊之誤注說難通疑非

中德也者有以自好也而叱其所不為者也注云叱訾也

案說文無叱字依注疑叱當為叱即訾之變體也說文口

部云訾苛也與此義正合今經典多段訾字為之詩小旻

滄滄訛訛荀子修身篇作喻喻訾訾

訛亦即訾之變體 是其證

天下第
三十三 猶有家眾技也 案有當從成本作百上文云百家

之學時或稱而道之下文云夫百家往而不反必不合矣

是其證

是故慎到棄知去己而緣不得已洽汰於物以為道理曰知

不知將薄知而後鄰傷之者也注云謂知力淺不知任其自

然故薄之而又鄰傷焉成疏云鄰近也夫知則有所不知

故薄淺其知雖復薄知而未能都忘故猶近傷於理 案

注疏說竝迂舛此後疑當為復形近而誤蓋言慎到不惟

菲薄知者而復務損其知以自居於愚鄰當讀為磷磷傷

猶言毀傷也攷工記鮑人雖敝不甌鄭注云甌故書或作

鄰鄭司農云鄰讀爲磨而不磷之磷此鄰正與鮑人故書字同

天與地卑山與澤平釋文云卑如字又音婢李云以地比天

則地卑於天若宇宙之高則天地皆卑天地皆卑則山與澤平矣 案李說非也卑與比通

古卑聲比聲相近字多白虎通義封公侯通用孟子萬章篇有庠篇作有比是其例荀子不苟篇云山淵平天地比韓詩外

同楊注云比謂齊等也亦引莊子此文是其證也廣雅釋詁云比近也漢書嚴延年傳云比接近也此比亦接近之

義天與地相距本絕遠而云相接近猶山與澤本不平而謂之平皆名家合同異之論也李讀卑如字固誤楊釋比

爲齊等亦未得其義 國語楚語云夫天地成而不變何比之有章注云言不相比近也

札迯卷六

瑞安孫詒讓

尹文子 汪繼培校刊本 宋古迂陳氏刊本 錢鳳祚校勘

記校大道形而不名未必失其方圓白黑之實名而不可不尋名

以檢其差 案名而下當有無形二字各本竝挽名而無形與上文形而不名正相對

設復言好人則彼屬於人矣汪校云彼疑復 案宋本正作復

治亂以簡治汪云沈本說郭本作制治要同 錢校引 藏本同 案宋

本亦作制 不知不害爲君子知之無害爲小人汪云兩爲字各本作於

据治要改 案宋本上爲字不誤下爲字仍作於

路逢怒蛙而軾之汪云御覽百四十三作下車而揖之 案宋本正與御覽同

不係於不肖與仁賢也汪云文選薦士表注東征賦注竝作乎 案宋本與文選注同

然後曰黃公好謙故毀其子不姝美於是爭禮之亦國色也

案宋本不姝美作姝必美是也據上文黃公有二女衛人所娶者是其長故人意其姝必美而爭禮之今本作不姝美屬上毀其子為句則下二語文無所承矣

怪石也汪云藏本怪石上有此字錢引明古府本同 案宋本與藏

本同

王問價汪云類聚文選注價上有其字錢引吉府本藏本同 案宋本亦有其字

殺懷公子而自立 案晉文公所殺者即懷公不當云懷公

于子宋本作于疑故書本云殺懷公于某地而今本挽之倍二十四年左傳云殺懷公于高梁

大道下法者所以齊眾異亦所以生乖分汪云姜本無生字各

本作乖名分据治要改 案宋本齊生二字竝無以文義校之當從治要為正

疏宗族汪云沈本作疏宗彊治要同錢引吉府本藏本同 案宋本與

沈本同

上不勝其下下不犯其上汪云治要長短經注勝犯上竝有能字錢云藏本下句亦有能字 案宋本與藏本同

乃實對錢云御覽四百五引作人以實對 案宋本作人實對蓋稅一以字校者不審肌改人為乃殊繆

魏下先生曰善哉田子之言今本說此文注錢案魏下先

生疑當作稷下先生此論田駢語當即尹文子自稱仲長

氏敘云尹文子齊宣王時居稷下漢書藝文志尹文子顏

注亦引劉向云與宋鉞俱遊稷下是也臨鐵論論儒篇云

孟軻治于髡之徒受上大夫之祿不任齊宣王褒儒尊學

職而論國事蓋齊稷下先生千有餘人

富貴者有施與於已汪云縣眇閣本無與字子彙本姜本沈

本無於字今據說郛本 案宋本與說郛同

於物弗傷汪云物姜本沈本作我錢本 案宋本亦作我

亦如貧賤之望富貴汪云貧賤下治要有者字 案宋本與

治要同

附宋本尹文子校文

上大道使善惡宋本有盡然有分 別宋本彼此而檢虛實者

也 分宋本說宜屬我 可與以錢 察慧聰明同其治也

遠近遲疾速之間 君子非樂好有為 所為者不出於

農桑軍陳陣下同 極於儒墨是非之辨辯下並 使

人不能得無從 使人不能得為從錢本從同 不足以

成化宋本而得同於無宋本心無欲者 必遊游宦諸侯

之朝者 遊於宋本諸侯之朝 何苦思物之失分 使不

得不宋本用 使不得宋本固 闔境不鬻異采彩一

國皆有饑 飢色 則私欲寢寢下同 廢 是治亂屬續錢 於

賢愚 與聖主王而俱沒 則亂多而所治寡 守職効效

下同錢 能 可為人臣宋本矣 楚人擔擔下同 山雉者 遂

聞楚王宋本不重 感其欲獻於已 過於買鳥宋本之金宋本誤鳥

十倍 以告隣人宋本下不重 適棄殃可銷消於是遽而棄

宋本下於野 召忽宋本下有管字夷吾奉公子宋本糾奔魯 出
有之字宋本 亦不知己之宋本 錢非 御羣下也宋本 有宋
字宋本 合以聚民大道 聖人措宋本 錢而不言也宋本 疆強
國也 吾必謂之存者也宋本 曰鬼神宋本 此三字聰明正直
善能揚之宋本 已非理宋本 惟唯 錢 聖人能該之
少子曰殿宋本 則人必宋本 爭盡力於其君
矣 今能同算宋本 雖怨無所非宋本 此情所易制宋本
誤貴 以其無益於宋本 物之具故也 弗與同勞逸宋本
故也 不可弗與民同勞逸宋本 富貴者可不酬貧
賤者

鵬冠子陸佃注 明刊子彙本 俞樾讀鵬冠子校

博選 第一王鈇非一世之器者厚德隆俊也陸注云王鈇法制也

夫專任法制不以厚德將之而欲以持久難哉 案羣書
治要二十四引無王鈇句首句作博選者序德程俊也與
篇名正相應是也後王鈇篇云王鈇者非一世之器也今
本疑涉彼文而誤增與上下文義皆不相屬足明其非陸
農師所見已是誤本序厚程隆亦形近而誤

權人有五至 案此家上三曰人而言治要引無權字是也
所謂天者物理情者也 案治要引作理物情者也當據乙
俞謂物與勿通未塙

樂嗟苦咄則徒隸之人至矣注云樂則嗟之苦則咄之 案
樂嗟苦咄治要引作噫噉叱三字黃氏日鈔引作謳藉諶
咄王應麟小學 似皆有譌攷此章文與戰國策燕策郭隗
咄紺珠引同 說燕昭王語正同樂嗟苦咄彼作响藉叱是也謳响藉
說燕昭王語正同樂嗟苦咄彼作响藉叱是也謳响藉

相近噫 茲 此書正文及注皆明人貳竄并非陸本之舊
傳寫之誤 明朱卷和本載王字枚云按舊本闕樂嗟若三字今
補之今檢子彙本亦有此三字不知據何本補也

弗敢信然後義生注云信猶任也 案治要引動下有靜字
時動而不苟作體雖安之而弗敢處然後禮生心雖欲之而

弗敢信然後義生注云信猶任也 案治要引動下有靜字
信作言禮生義生下竝有焉字當據補正陸本信字已誤
第五積往生跛工以為師注云工或作王跛倚也師如師

也跛當作跛工當作巫竝形近而誤 注工或作王
師所謂巫庭也荀子正論篇云偃巫跛匡楊注云匡讀為

庭 國語魯語云跛工行章注云跛工亦作王
宋庠補音引賈逵本跛作跛則跛義亦通

王鈇 鶡冠子曰其制邑理都使瞽習者五家為伍伍為之長
第九 鶡冠子曰其制邑理都使瞽習者五家為伍伍為之長

十伍為里里置有司四里為扁扁為之長十扁為鄉鄉置師
五鄉為縣縣有嗇夫治焉十縣為郡有大夫守焉命曰官屬

案此及下文多與管子小匡篇相出入彼云管子乃制
五家以為軌軌為之長十軌為里里有司四里為連連為

之長十連為鄉鄉有良人此伍即彼軌扁即彼連鄉上有
縣郡又郡大於縣竝與古制不合 古制縣大於郡見逸周

傳 蓋戰國時之變法而秦漢因之
少則同儕長則同友游敖同品祭祀同福死生同愛禍災同

憂居處同樂行作同和弔賀同雜哭泣同哀驩欣足以相助
僇謀足以相止安平相馴軍旅相保夜戰則足以相信晝戰

則足以相配 案此文亦與管子小匡篇相出入晝戰則足

以相配小匡作畫戰其目相見足以相識此配疑當作記

記識義同廣雅釋詁云記識也游敖同品品疑當作區弔賀同襍襍

疑當作集竝形聲之誤此小匡無二語

惑爽不嗣謂之焚注云焚或作焚案焚焚義竝未協疑當

為夢之誤爾雅釋天焚輪謂之積釋文云焚本或作焚左傳隱四年杜注云焚

亂也

禮嗣弗引奉常弗內案嗣疑司之俗字禮司奉常皆謂禮

官也漢書百官公卿表云奉常秦官掌宗廟禮儀

不待士史注云士李官也案士與李通上文云使史李不

誤史李即士史也書舜典孔傳云士理官也管子大匡篇尹注云李獄官也李理音近字通

秦錄第十一不見形變而天下歸美焉注云變肉也案形變即

形埒也史記司馬相如傳子虛賦將割輪焯集解引郭璞

云將音變漢書司馬相如傳顏注云將字與變同呂氏春秋察今

篇嘗一將肉埒埒聲同故形埒亦謂之形變陸注失之

意林引作變兵政第十四子獨不見夫閉關乎立而倚之則婦人揭之仆而摺

之則不擇性而能舉其中若操其端則雖選士不能絕地關

尚一身而輕重異之者孰使之然也案身當為耳形近而

誤管子兵法篇教其耳以號令之數墨子公孟篇是言有三物焉子今乃知其一耳今本耳竝誤身與此正同

關尚一耳言門關猶一耳下文云若達物生者五尚一也

耳也字疑衍與此文例正同異之之字疑衍

世賢第十六卓襄王問龐煖曰注云卓當為悼此趙悼襄王也

案治要引卓正作悼則唐本尚未誤

楚王臨朝為隨兵案此句與上下文不相屬疑誤衍治要

引燕當據刪

楚王聞傳暮誠壯身必待俞附 案此十二字與上下文亦不相屬治要引無當據刪

龐煖曰王其忘乎 案治要引忘下有之字今本挽

太公醫周武王 案治要引無武王二字以下上文例校之此二字不當有當據治要刪

若扁鵲者鑱血脈投毒藥副肌膚閒而名出聞於諸侯 案

治要引副作割無閒字今本疑誤衍

使管子行醫術以扁鵲之道曰桓公幾能成其霸乎 案曰

治要引作則是當據正

雖幸不死創伸股維注云維牽孿也 案股牽孿不可以言

維陸說無據維疑當為緌與戾字通呂氏春秋遇合篇云

陳敦洽長肘而韞股韞與緌字亦同 史記司馬相如傳索隱張揖云韞古戾字

續漢書輿服志劉注云緌字亦作韞音同也

天權第七惑故疾視愈亂惇而易方注云惇猶篤也 案惇當

為惇形近而誤注沿誤為釋不可從

干音之謂 案謂無義疑調之誤

究賢能之變極蕭楯之元注云蕭蕭斧也干謂之楯蕭以戮

人楯以衛已知此則知兵矣洪頤煊云蕭當是蘭字之譌

管子小匡篇輕罪入蘭盾鞞革二戟隸釋堯廟碑階陛欄

楯蕭蘭字形相近 讀書叢錄 案管子蘭盾與漢碑欄楯二義

絕異與此文又竝無會洪妄為牽合殊不可通此蕭楯疑

當作蕭條條與循俗書形略近 唐李晟碑循作循與條偏旁相似又古書脩循二字

多互譌亦其比例 蓋條譌為循循傳寫又譌為楯其本字遂不可

知淮南子齊俗訓云故蕭條者形之君許注云蕭條深靜

也此云極蕭條之元謂窮極深靜虛無之本也

能天第十八 橐木降風注云橐籥落之籥降下也 案橐當讀為

蠹 二字古通 韓非子亡徵篇云木之折也必通蠹 淮南子

云蠹折 又云木雖蠹無疾風不折此云橐木降風亦謂木

已內蠹而又遇風則必折陸讀蠹為籥失之

公孫龍子謝希深注 明梁燕刊本 公孫龍子校 錢熙祥刊本 俞樾讀

跡府 第一王曰鉅士也見侮而不鬪 案鉅與詎通荀子正論篇

云是豈鉅知見侮之為不辱哉楊注云鉅與遽同此與荀

子同明刊子彙本及錢本竝作詎疑校者所改

通變論 第四 曰羊與牛唯異 唯與雖通 此書常見 羊有齒牛無齒而羊牛之

非羊也之非牛也未可是俱有而或類焉 案而羊牛之

非羊也之非牛也子彙本及錢本竝作而羊之非羊也牛

之非牛也與謝注似合然以文義校之疑當作而牛之非

羊也羊之非牛也下文云羊有角牛有角牛之而羊也羊

之而牛也未可是俱有而類之不同也文正相對墨子經

說下篇云以牛有齒馬有尾說牛之非馬也不可是俱有

不偏有偏無有墨子說牛非馬不可猶此說牛非羊羊非

牛不可文異而意同可互證也明刻與錢校皆非其舊

若左右不驪謝注云驪色之雜者也 案驪竝麗之俗字故

下文云而且青驪乎白而白不勝也謝以為色之裸者非

是篇內諸驪字義竝同

白足之勝矣而不勝是木賊金也 案之當作以

堅白論 第五 曰得其白得其堅見與不見離一一不相盈故離離

也者藏也 案墨子經下篇云不可偏去而二說杜見與俱

一與二說下篇云見不見離一二不相盈正與此同此一

一不相盈亦當依墨子作一二不相盈後文云於石一豎白二也即此義

且猶白以日以火見而火不見 案墨子經說下篇云智以

目見而日以火見而火不見此文亦當作且猶白以目見

目以火見而火不見今本挽見目二字遂不可通

鬼谷子陶弘景注秦恩復校刊述古堂鈔本 俞樾讀鬼谷子校

梁陶弘景注 案陶注晁公武讀書志始著錄云唐志以為

尹知章注未知孰是周廣業跋謂注筆法絕似管子注當

是尹注孫志祖讀書勝錄說同 今案校殆非也尹注管子今具存此

書符言篇與管子七法篇文正同詳俞氏讀書餘錄 以彼校此書

挽譌甚夥注皆沿誤妄說良令果出尹手豈得自注管子

而略不省勘乎然則今本題陶注雖未可盡信而非尹注

則無疑義

謀篇第十故鄭人之取玉也載司南之車秦校云太平御覽引鬼

谷子曰肅慎氏獻白雉於文王還恐迷路問周公作指南

車以送之今按全書無此文疑是司南句下注文也 案

高承事物紀原九引樂臺注鬼谷子曰肅慎還周公恐其

迷路造指南車送之則此為樂注文今本是陶注故無此

文也樂臺隋書經籍志作樂壹

荀子楊倞注謝埔校刊本 景宋台州刊本 日本久保愛增注本 劉台拱補注校 郝懿行補注校

王念孫讀書雜誌校 俞樾諸子平議校

不苟篇第三夫富貴者則類傲之夫貧賤者則求柔之楊注云富

貴之類不論是非皆傲之也 案類與戾通逸周書史記

篇云管穀平之君懷類無親孔晁注云類戾也類傲二字

平列與求柔文正相對注說非

榮辱篇 其深長矣其溫厚矣注云溫猶足也言先王之道於

生人其為溫足也亦厚矣 案溫當讀為蒞俗作蒞詩小

云蒞藉者定本 及箋作溫字 說文艸部云蒞積也後禮論篇云積厚流

澤光溫厚與積厚義同注望文生訓不足據

非第十二子 成名況乎諸侯莫不願以為臣注云況比也言其

所成之名比況於人莫與為偶故諸侯莫不願得以為臣

或曰既成名之後則王者之輔佐也況諸侯莫不願得以

為臣乎未知其賢則無國能容也或曰況猶益也國語驪

姬曰眾況厚之俞讀成名況乎諸侯為句云成與盛通況

者賜也言以盛名為諸侯賜也 案俞以成名為盛名又

讀以盛名況乎諸侯為句竝得其義而釋況為賜則非也

況與皇通書無逸則皇自敬德孔疏引王肅本皇作況又

秦誓我皇多有之公羊文十二年傳作而況乎我多有之

詩周頌烈文毛傳云皇美也大戴禮記小辯篇云治政之

樂皇於四海此云成名況乎諸侯與小辯皇於四海義正

同說文金部云鐘鐘聲也呂氏春秋自知篇云鍾況然

有音況即鐘之俗字此況乎與呂覽況然文例相近楊

讀既誤說復迂繆不可通儒效篇亦有此文義竝同

儒效篇 周公屏成王而及武王注云屏蔽及繼 案屏猶言

置而不立及即兄終弟及之言周公攝王位若自繼武

王而立也故下文云成王鄉無天下

不知隆禮義而殺詩書 案殺當讀為述中庸親親之殺墨

子非儒篇作親親有術殺術述竝從朮得聲古通用

王制篇 主攘擇五卜注云攘擇攘除不祥擇取吉事也 案

攘襪擇釋聲類竝同古字通用禮有釋菜釋奠之類與襪除事略同楊釋爲擇取吉事未埒

傴巫跛擊之事也注云擊讀爲覲男巫也 案正論篇云譬之是猶傴巫跛匡大自以爲有知也注云匡讀爲佺廢疾之人王霸篇云賤之如佺與此匡同擊者脩身篇云行而俯項非擊戾也注云擊戾謂項曲戾不能仰者也此擊亦謂擊戾不能仰之人猶正論篇云跛匡也蓋古巫皆以病人爲之傴也跛也擊也佺也其形不同爲其病一也

富國篇第十 垂事養民注云垂下也以上所操之事下就於民而養之謂施小惠也 案注釋垂事義殊迂曲此垂事與下文進事長功文相對疑當爲舍之譌墨子尙賢下篇云垂其股肱之力而不相勞來也尙同中篇作舍餘力不以相

勞是其證也垂舍二字艸書相似故荀墨二子皆互譌下文云故垂事養譽不可以遂功義同

則國安於盤石壽於旗翼注云旗讀爲箕箕翼二十八宿名言壽比於星也或曰禮記百年曰期頤鄭云期要也頤養也盧云旗翼以其行度之多天官書亦有旗星 案楊盧說竝非也旗卽周禮司常之九旗翼當讀爲鉞爾雅釋器說鼎云附耳外謂之鉞款足者謂之鬲翼鉞聲近字通史記楚世家云居三代之傳器吞三鬲六翼以高世主索隱云三鬲六翼亦謂九鼎也空足曰鬲翼近耳旁彼三鬲六翼卽三鬲六鉞也韓非子大體篇云故致至安之世雄駿不創壽於旗幢豪傑不著名於圖書不錄功於盤盂墨子魯問篇云則書之於竹帛鏤之於金石以爲銘於鍾鼎傳

遺後世子孫此云壽於旗翼猶言創壽於旗幢為銘於鍾
鼎與墨韓二子義正同

君道篇纂論公察則名不疑 案纂疑當作綦王霸篇目欲

綦色耳欲綦聲口欲綦味鼻欲綦臭心欲綦佚注云綦極
也此綦論亦言極論也

疆國篇無僂乎族黨而抑卑其後世 次其字台注云雖無刑

戮之恥而後世亦抑損卑下無以光榮也 案無僂二字

當平列與抑卑文正相對墨子天志中篇引大誓無僂俾
務非命上篇作毋僂匪扁下篇作毋僂其務此無僂與墨

子之母僂文相類疑無毋皆侮之段字 三字音並相近言侮辱其

族黨也注釋為雖無刑戮之恥增字為訓非荀子意也

荀卿子說齊相曰盧云此七字元刻無從宋本補顧千里云

宋錢佃本卷末云監本有此七字宋呂夏卿本有 志 案

台州本亦有此七字有者是也前章公孫子曰注云公孫

子齊相也未知其名蓋即因此文而合為一人則楊本有
此七字可知但以全書文例校之荀實當為孫耳

天論篇養略而動罕則天不能使之全注云罕希也動罕言

怠惰也俞云罕疑弟字之誤弟即今逆字養略而動弟正
與上文養備而動時相對成義 案俞說於義頗協而字

形不甚相近疑罕當作罕說文叩部罕从弟得聲此與弟

義同 釋名釋言語云逆逆也逆不從其理

正論篇乘大路趨越席以養安注云趨衍字耳 案趨當為

蹴之段字與乘相對非衍文言乘路時足蹴越席也蹴或
作蹙禮記曲禮云以足蹙路馬芻有誅釋文云蹙本又作

蹴趨从芻聲蹙从戚聲古音近字通趨蹴亦一聲之轉說

文 壹部云齧讀若戚周禮縛師守齧杜子春注云春秋

傳所謂賓將趨者音聲相似是芻聲戚聲古通之證

藉靡舌縛注云舌縛未詳或曰莊子云公孫龍口哇而不合

舌舉而不下謂辭窮亦恥辱也 案楊引莊子文秋水與

此義無會疑舌縛當為后縛干祿字書后俗作舌亦見魏

碑唐大盧舍那像龕記 與舌形近而誤后與後通后縛猶言反縛莊

子天地篇罪人交臂歷指釋文引司馬彪云交臂反縛也

風俗之美男女自不取於途而百姓羞拾遺 案取當讀為

聚古字通用易萃聚以正釋 男女不聚於途即謂異路而

行也

禮論篇 第十九 故有天下者事十世注云十當為七穀梁傳作天子

七廟 案禮記王制孔疏引聖證論孫卿云有天下者事

七世則王肅所見本七字尚不誤

凡禮始乎祝成乎文終乎悅校注云史記作始乎脫成乎文

終乎祝言禮始於脫略成於文飾終於稅減禮記曰禮主

其減校未詳大戴禮作終於隆隆盛也郝云校當作校校

者快也 案悅校當讀為媿媿說文女部云媿好也校說

解同蓋禮彌文則彌媿好即大戴禮禮三本篇終於隆之

意媿悅稅及校校竝同聲段借字楊釋稅為減郝讀校為

校竝未得其義

故天子棺槨十重諸侯五重大夫三重士再重王引之云十

疑當作七禮自上以下降殺以兩天子七重故諸侯減而

為五大夫減而為三也 案王說是也莊子天下篇述喪

禮正作天子七重諸侯五重大夫三重士再重足證此文

之誤此與檀弓經注說不能強合郝氏謂當作天子五重諸侯三重大夫二重士一重亦非

樂論篇第二亂世之徵其服組案組謂華麗也即黼之段字說

文術部云黼合五色鮮色詩曰衣裳黼黻晏子春秋諫下

篇云聖人之服中倪而不駟又云今君之服駟華不可以

導眾組駟字亦通

解蔽第二十一空石之中有人焉其名曰觥注云空石石穴也蓋古

有善射之人處深山空石之中名之曰觥案空石當是

地名疑即窮石之借字左傳昭九年窮桑淮南子本經訓作空桑左傳襄四年

云羿遷窮石即其地也後文云夏首之南有人焉曰涓蜀

梁夏首亦地名與此正同

醉者越百步之溝以為頭步之澮也俯而出城門以為小之

閨也注云閨小門也案以為小之閨也句文未足淮南子

汜論訓云夫醉者俛入城門以為七尺之閨也超江淮以

為尋常之溝也似即本此文此小之閨疑亦當作七尺之

閨今本蓋傳寫掇七尺二字而校者以注肌補一小字故

與上文不相對也

正名篇第二十二聖人不愛已注云聖人不愛已未聞其說似莊子

之意案此謂聖人愛已不加於人是為不愛已也墨子

大取篇云愛人不外已已杜所愛之中即此義

非而謁楹有牛馬非馬也注云非而謁楹有牛未詳所出馬

非馬是公孫龍白馬之說也案此當以有牛馬非馬也

為句謂兼舉牛馬與單舉馬異也注讀大誤墨子經說下

篇云或不非牛而非牛也可則或非牛或牛而牛也可故

曰牛馬非牛也未可牛馬牛也未可則或可或不可而曰

牛馬牛也未可亦不可且牛不二馬不二而牛馬二則牛
不非牛馬不非馬而牛馬非牛非馬無難卽此有牛馬非
馬之義

心平愉則色不及傭而可以養目聲不及傭而可以養耳注
云所視之物不及傭作台州本作保之人亦可養目久保愛云

傭當作傭解蔽篇云目視備色耳聽備聲案注非也此

傭當與庸通詩節南山昊天不傭庸猶言常史記佞幸傳

寵最過庸索隱云庸常也此文以不及常爲不及傭猶漢
書以過常爲過庸矣久保愛說亦誤

性惡篇第二十三少言則徑而省論而法若佚之以繩注云佚猶引

也佚以繩言其直也案楊釋佚爲引義甚迂曲疑佚當
爲扶管子宙合篇云千里之路不可扶以繩鹽鐵論遵道

可合扶繩循刻非所與論道術之外也扶佚形近而誤扶者輔之借字詳前

管子

成相篇第 二十五 吏謹將之無鉞滑注云鉞與披同滑與汨同言不

使紛披汨亂也台州本案正名篇亦云疾養滄熱鉞滑

輕重以形體異注云滑與汨同鉞與披同皆攬亂之名或

曰滑如字鉞當爲鉞傳寫誤耳與澀同正名篇注二說後

說是也此言吏持法謹無太寬無太嚴猶形體之無澀滑

也

賦篇第 二十六 名號不美與暴爲鄰注云侵暴者亦取名於蠶食故

曰與暴爲鄰也案此言蠶音與殘相轉最近也注以爲

取蠶食義未塙

宵坐篇第 二十八 女庸安知吾不得之桑落之下台州本有注云桑

落九月時也夫子當時蓋暴露居此樹之下 案落卽落
之借字說文木部云柀落也地籬管子地員篇云行磨落
文選張衡西京賦云措枳落突棘籬李注云落猶籬也此
桑落亦謂以桑木爲籬猶云枳落矣

呂氏春秋高誘注畢沅校刊本 元至正刊本 梁玉繩校
補校 陳昌齊正誤校 王念孫讀書錄
志餘編校 俞樾諸子平議校

重已是聾者之養嬰兒也方雷而窺之於堂高注云聾者不聞
雷之聲不頓顙自拍解謝咎過而反徐步窺兒於堂 案
此謂方雷時兒聞雷聲驚怖而聾者不聞方抱兒窺堂使
之益怖也注說繆

當從屬彌眾弟子彌豐充滿天下 案從當作徒形近而誤
有度篇云孔墨之弟子徒屬充滿天下墨子非儒篇云其

徒屬弟子皆效孔某皆弟子與徒屬竝舉之證

季春犧牲駒犢舉書其數注云舉其犢駒在犧牲者 案在

當爲任之誤

論豪士時之遠方來賓不可塞也陳云据文義時當作附

案陳校非也此之疑止之誤詩小雅車牽篇高山仰止釋文云止本作之時止

猶言以時至也毛詩大雅抑傳云止至也

何謂四隱交友故舊邑里門郭 案郭當作郎郎廊古今字

漢書東方朔傳累郎屋顏注云郎堂下周屋司馬相如傳云高廊四注

顏注云堂下周屋也韓非子十過篇云有玄鶴二入道南方來集

於郎門之坳論衡異虛篇述此事作廊門之危紀妖篇又

作郭門之上危郎譌爲郭韓子內儲說下篇云齊中大夫

有夷射者御飲於王醉甚而出倚於郎門戰國策衛策云客見魏王趨出

至廊門而反姚宏校本作郭門誤與此同郎門蓋即寢門門內外有周屋與塾相連屬故以為名因之侍御近臣執事於門內外者謂之郎中韓子說疑篇云使郎中日聞道於郎門之外又入經篇云郎中約其左右此門郎即謂左右近習之臣若作郭則在國門之外相去疏遠不當與交友故舊邑里並舉矣師尊高何縣子百齊國之暴者也指於鄉曲學於子墨子墨云墨子弟子有高石子不見此二人案墨子耕柱篇有縣子碩碩石字通即此人也畢殊失攷

疾諷誦謹司聞觀驪愉問書意注云司候案司聞義不可通聞當為閒國語吳語云以司吾閒韋注云閒隙也謹司閒謂謹司候師閒隙而問業也仲夏木堇榮注云雜家謂之朝生案注雜家當作雜家謂

雜陽也淮南子說林訓注云鈺者提馬雜家謂之投翩與此正同

古帝堯立乃命質為樂質乃效山林谿谷之音以歌乃以麋鞞置缶而鼓之案置缶難通置疑當為冒形近而誤周禮籥章掌土鼓幽籥注杜子春云土鼓以瓦為匡以革為兩面可擊也說文革部云韜生革可以為縷束也此以麋鞞冒缶以為鼓即以瓦為匡以革為面也禮記明堂位云土鼓蕢桴葦籥伊耆氏之樂郊特性釋文引或說謂伊耆氏即帝堯此云帝堯命質為樂則麋鞞冒缶或即伊耆氏土鼓之制與置或當作冥即幙之省與置作冥形近墨子備亢篇云令陶者為罌固幙之以薄鞞革冒幙義亦同意序以日倪而西望知之注云西望日暮也畢云倪與睨同案日倪猶言日衰側廣雅釋詁云倪衰也莊子天下篇云

日方中方睨與此義同

有始覽 秦之陽華注云陽華在鳳翔或曰在華陰西 案元和

郡縣志云岐州至德元年改為鳳翔郡則鳳翔之名起於

唐中葉非高氏所得聞鳳翔蓋當作馮翊字形之誤也淮

南子墜形訓云秦之楊紆高注云楊紆蓋在馮翊池陽一

名具圃可據以校此注爾雅釋地十藪周有焦護郭注云

今扶風池陽縣瓠中是也高蓋以陽華楊紆瓠中焦護為

一其後一說謂在華陰則淮南注無之

論

大地大則有常祥不庭岐母羣抵天翟不周注云常祥不庭

羣抵岐母天翟皆獸名也不周山在翟 案常祥以上六

者皆山名高唯以不周為山餘皆為獸又以不周屬下山

大為句竝非也山海經大荒西經云有山名常陽之山曰

月所入又云有偏句常羊之山即此常祥也大荒南經云

大荒之中有不庭之山大荒東經云大荒東南隅有山名

皮母地止皮母淮南子墜形訓作波母之山又云有山名曰孽搖顛羝即

此岐母羣抵也以上略本郝懿行錢侗說不周山亦見大荒西經是呂

書悉本彼經惟天翟未見竊疑即大荒西經所云天穆之

野高二千仞者穆與繆通故事或本作天繆右半从繆形

與翟相似因而致誤耳

遇故嫫母執乎黃帝注云黃帝說之 案高以說之訓執於

文意無迂而未能質言執字之義今攷執猶親厚也墨子

尚賢中篇云則此語古者國君諸侯之不可以不執善承

嗣輔佐也執善猶言親善也王氏墨子襟志謂善士不當有執字執乃衍文失之詳余

所著墨子間詁列女傳辯通篇齊鍾離春傳云衒嫁不售流弃莫

執莫執猶言莫之親也此云嫫母執於黃帝亦言嫫母雖

醜而親厚於黃帝耳此先秦西漢舊義雖不見於倉雅而

校覈古籍尙可得其塙詰俞據詩周頌釋文引韓詩釋執

爲服則於墨子列女傳之文不可通矣禮記曲禮執友稱

言親友荀子堯問篇云貌執之士百有餘人

貌執亦言以禮貌相親厚也詳經禮記樂

魯人驚誦之曰畢云驚蓋魯人名案驚當讀爲繫左傳

僖五年云民不易物惟德繫物詩洞酌孔疏引服虔云繫

發聲也繫驚同聲段借字周禮巾車驚總鄭注云故書驚

或作繫是其證畢說失之

知禹曰若何而治青北化九陽奇怪之所際案青北當作

青北奇怪當作奇肱求人篇云禹東至鳥谷青丘之鄉又

云南至九陽之山西至其肱一臂三面之鄉其奇字通山海經

海外東經云青丘國社朝陽北又海外西經云奇肱之國

在一臂北其人一臂三目北卽此之壞字北隸變肱說文

作玄與怪形近故譌

重有執蹠痛而上視者注云蹠踰畢云痛字無攷注以踰訓

蹠亦難曉說苑權謀篇作執柘柘孫志祖讀書勝錄亦

案痛疑柘之異文說文木部云柘耒耑也淮南子主術訓

云一人蹠耒而耕不過十畝高注云蹠蹈也宋本蹠作又

齊俗訓云脩脛者使跣鑽注云長脛以跣插者使入深當

爲雷文選辨賦李注引淮此蹠柘猶言蹠耒跣鑽也蹠柘

南子許慎注亦云跣也用足蹈之柘論衡效力篇云鋪所以能振地者跣蹈

之也蹠柘與彼義同說苑作柘柘者亦卽跣柘之譌注踰

以淮南注校之亦當爲跣于祿字書跣字通作踰亦見左

二年釋文曹與踰形近而誤

審應

晉出公之後聲氏為晉公拘於銅鞮注云出公聲氏韓

之先君也曾為晉公所執於銅鞮孫志祖云戰國時衛入

於魏此出公聲氏蓋指衛言史衛世家出公後有聲公疑

卽聲氏注非校案史記韓世家韓先君無出公聲氏亦

無見拘之事高說殊不足據孫謂是衛事以史攷之亦絕

無證諛竊疑此當讀晉出公之後聲氏為晉公為句出公

聲氏皆晉君也晉世家載出公為四卿所攻奔齊智伯立

昭公會孫哀公驕至哀公立孫靜公俱酒二年魏韓趙共

滅晉靜公遷為家人聲氏蓋卽靜公也聲靜古音相近字通但世家

不詳其所遷之地而趙世家則云成侯十六年與韓魏分

晉封晉君以端氏肅侯元年又徙處屯留皆不云銅鞮惟

古文苑劉歆遂初賦云憐後君之寄寓兮唁靖公於銅鞮

靜靖字通是靜公也國後實有居銅鞮之事西漢距戰國尚近

古籍遺聞閒出正史之外劉賦與呂書符合必有所本高

氏不能檢勘而望文臆說其疏甚矣古文苑章樵注云靖公晉之末君三卿分

晉靖公寄寓於銅鞮降為家人樵蓋因劉賦上下文並說晉事臆揣為釋非實有根據而與此書卻闇合不可易也

世家所紀晉末世系事實舛互甚多梁曜北史記志疑攷證極詳覈而前後兩校呂書不知此為晉事何也

淫荆柱國莊伯令其父視曰日杜天視其奚如曰正圓視其

時日當令令謁者駕曰無馬令涓人取冠進上陳云曰日二

字倒誤日當今日字當作日案陳校是也進上上亦當

有日字陳失校此章皆言辭意相左之弊莊伯令其父視

日者父字疑誤欲知其蚤莫而乃荅以杜天視其奚如者欲知

其中吳而乃荅以正圓又令視其時者問其所加何時而

乃荅以適當令時謁者本不掌駕令令之駕者謂令傳命

使騶駕而謁者乃辭以無馬此皆與所使之意不相當也
惟令涓人取冠曰進上未詳其義耳

應言然而視之螭然美無所可用高注云螭讀齟齬之齟齟鼎
好貌畢云螭字無攷疑是螭與偶踳皆同 案螭當與均
同方言云均貌治也吳越飾貌爲均說文立部云均健也
讀若齟與高讀正同淮南子人閒訓說高陽離爲室云其
始成均然善也許注云高壯貌此云螭然美猶淮南云均
然善矣

貴信冬之德寒不信其地不剛地不剛則凍閉不開注云不開
氣不通也俞校云孟冬紀曰孟冬行春令則凍閉不密疑
此文開字亦密字之誤 案俞校是也但開密形不相近
不宜致誤疑開當爲閤卽密之段字閤又譌開耳 閤密聲類同

恃君縛婁陽禹驩兜之國 案周書王會篇伊尹獻令云正

東符婁疑卽此縛婁縛从專聲符从付聲古音近字通

觀還車而臨三舉而歸注云臨哭也右宰息如是者者三故

曰三舉畢云注右宰息三字有訛脫當作右宰一哭一息

案畢校非也息謂右宰穀之子息 戰國策趙策云左師觸讜曰賤息舒祺

言喪主與成子竝三舉哭也無誤掇

錄圖幡薄注云幡亦薄也鍛作鐵物言薄令薄也 案此注

難通薄令薄當作搏令薄言以金鐵爲椎搏擊之令薄爾

雅釋器云鉞金謂之鉞薄卽金版之類

過雕柱而楛諸侯注云雕畫高柱施楛棹於其端舉諸侯而

上下之 案注以楛諸侯爲楛棹舉諸侯而上下之所說

近於戲古書別無所見恐不可信竊謂楛當爲楛形近而

誤楛諸侯席紂之酷雕柱席紂之侈二事不相冢也賈子
新書君道篇云紂作楛數千畹諸侯之不諂已者杖而楛
之文王桎楛囚于羑里此卽楛諸侯之事

士容

論 楛乎其若陵上之木注云陵上之木鴻且大 案楛燕

鴻大之義疑亦當作楛爾雅釋詁云楛直也上云純乎其
若鍾山之玉言其溫純此則言其峻直也楛誤爲楛與前
過理篇同

上農

民舍本而事末則不令不令則不可以守不可以戰注云

令善 案不令謂不受令也此三言民舍本事末之害與
上文三言民農之善文反正相對上云民農則樸樸則易
用易用則邊境安主位尊彼農則易用故此舍本事末則
不受令猶言不可用耳不當訓令爲善也亢倉子農道篇

用此文作人捨本而事末則不一令雖與呂子文意小異
而亦不釋令爲善蓋唐人已知高說之未安而不從之矣
農不上聞不敢私籍於庸 案上聞謂賜爵也前下賢篇說

魏文侯東勝齊於長城虜齊侯獻諸天子天子賞文侯以

上聞今本譌作卿畢依史記樊噲傳如淳注引校正史記樊噲傳賜上聞爵集解

如淳云聞或作聞索隱本作聞引張晏云得竟上聞晉灼

云名通於天子也然則此農得上聞者亦謂名通於官也

商子來民篇云民上無通名下無田宅無通名卽不上聞也不敢私籍於庸謂不得私

養庸以代耕

地任

后稷曰子能以窰爲突乎注云窰容汗下也陳云按注容

當作谷 案陳說非也容當爲容形近而譌一切經音義

十云凹蒼頡篇作容身交反墊下也窰卽墊下之義

日至苦菜死而資生注云菜名也畢云資疑卽蕘蕘藜也

案日至亦謂冬至也資與薺字通詩大雅楚茨禮記玉藻鄭注茨作薺楚辭

離騷王注又作蕘此資與蕘字同卽爾雅釋草薺薺實之薺詩邶風谷風

篇誰謂荼苦其甘如薺亦卽此也故高云菜名畢以資爲

蕘得之而謂卽蕘藜則非淮南子墜形訓云薺冬生中夏

死春秋緜露循天之道篇云薺以冬美而茶以夏成依凌曙本

茶卽苦菜夏生而冬死蕘爲甘菜夏死而冬生二者正相

反故呂兼舉之

操事則苦不知高下民乃逾處 案逾當讀爲偷禮記表記

云君子莊敬日強安肆日偷墨子脩身篇云故君子力事日彊願欲日逾與表記文正

相類亦借逾爲偷與此文可相證鄭注云偷苟且也言民怠惰苟且安處

不肖力作也

耕凡耕之道必始於壚爲其寡澤而後枯必厚其鞫爲其唯

厚而及鎗也莊之堅者耕之澤其鞫而後之注云厚深也鎗

或作選畢引梁履繩云鎗疑卽銜字集韻飽或作缶 案

此文多譌體不能盡通以意求之厚竝當爲後高釋爲深

非也鞫當爲鞫廣雅釋詁云鞫弱也玉篇韋部云鞫鞫奕

也唯當讀爲雖及當讀爲急澤其鞫而後之之澤當讀爲

釋唯雖及急澤釋竝聲類同古通用蓋壚爲剛土說文土部云壚

黑剛土也鞫爲奕土必後其鞫與必始於壚文正相對謂先耕

剛土後耕奕土故承之云釋其鞫而後之卽謂捨其奕土

而後耕之也畢讀澤屬耕之爲句誤堅與鞫文亦正相對鎗當從集

韻爲飽之異文爲其唯厚而及鎗言因鞫土禾易長成耕

雖稍後於壚土而禾成實甚急可與壚土同時穫也莊字

未詳

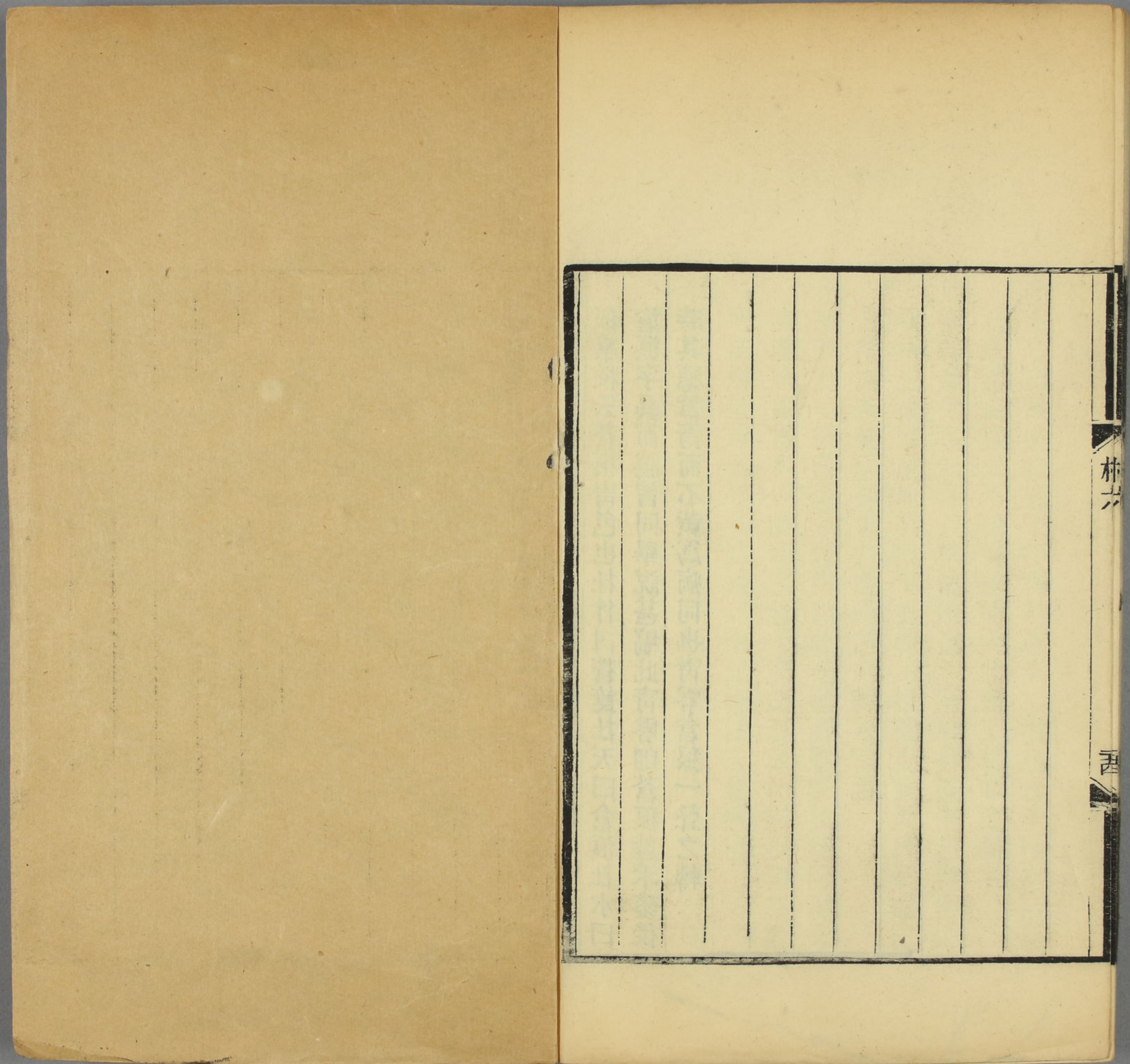
莖生有行故遯長弱不相害故遯大 案亢倉子作立苗有
行故速長強弱不相害故速大此弱上疑亦掎強字

肥而扶疏則多糝注云根扇迫也 案扇者侵削之意齊民
要術云榆性扇地其陰下五穀不植陶弘景周氏冥通記
云年內多勞扇削鬼神益漢晉六朝人常語

免耕殺匿 案當讀免勉耕殺慝免勉匿慝聲類竝同說文
無慝字古書多以匿為之管子明法篇云比周以相為匿
明法解匿作慝是其證禮記樂記鄭注云慝穢也

審時穗閱而青零注云青零未熟而先落 案注益釋青零為
色尚青而先零落元倉子作穗銳多糝而青藹銳閱聲亦
同字通
同高義然高說實非也後文說麥云後時者弱苗而穗蒼

狼畢校云蒼狼青色也杜竹曰蒼篔杜天曰倉浪杜水曰
滄浪字異而義皆同畢說甚塙此青零即蒼狼蓋禾麥後
時其穗皆青而不黃為病同也青零倉狼一聲之轉



林六

五

