



札邊

15
1287
1



門 仁5
1.287
1-4

15
1.287
1-4



十
二
齊
州
起

廿九年九月廿八日
黃紹英氏寄贈

光緒廿年
刊成

昔人有謂盧紹弓學士者曰他人讀書受書之益子讀書則
書受子之益盧爲憮然蓋其言固有諷焉余喜讀古書每讀
一書必有校正所著諸子平議凡十五種而其散見於曲園
俞樓兩雜纂者又不下四十種前輩何子貞先生謂余曰甚
乎哉子之好治閒事也余亦無以解也今年夏瑞安孫詒讓
仲容以所著札遶十二卷見示讎校古書共七十有七種其
好治閒事蓋有甚於余矣至其精孰訓詁通達段縉援據古
籍以補正訛奪根柢經義以詮釋古言每下一說輒使前後
文皆怡然理順阮文達序王伯申先生經義述聞云使古聖
賢見之必解頤曰吾言固如是數千年誤解今得明矣仲容
所爲札遶大率同此然則書之受益於仲容者亦自不淺矣
余嘗謂校讎之法出於孔氏子貢讀晉史知三豕爲己亥之

誤卽其一事也昭十二年公羊傳伯于陽者何公子陽生也
子曰我乃知之矣何劭公謂知公誤爲伯子誤爲于陽在生
刊滅闕是則讀書必逐字校對亦孔氏之家法也漢儒本以
說經蓋自杜子春始杜子春治周禮每曰字當爲某卽校字
之權輿也自是以後是正文字遂爲治經之要至後人又以
治經者治羣書而筆鉞墨灸之功徧及四部矣夫欲使我受
書之益必先使書受我之益不然割申勸爲周田觀而肆赦
爲內長文且不能得其句讀又烏能得其旨趣乎余老矣未
必更能從事於此仲容學過於余而年不及余好學深思以
日思誤書爲一適吾知經疾史恙之待治於仲容者正無窮
也光緒二十一年夏德清俞樾

札遂卷一 易乾鑿度鄭康成注 易稽覽圖鄭注 易通

卦驗鄭注 易是類謀某氏注 易坤靈圖鄭注 易乾

元序制記鄭注

卷二 韓詩外傳 春秋繁露 春秋釋例 急就篇顏師

古注 方言郭璞注 釋名

卷三 戰國策高誘鮑彪注 越絕書 吳越春秋徐天祐

注 漢舊儀 列女傳 山海經郭璞注 山海經圖讚

水經酈道元注

卷四 管子尹知章注 晏子春秋 老子河上公王弼注

文子徐靈府注

卷五 鄧析子 列子張湛盧重元注 商子 莊子郭象

注

卷六 尹文子 鶡冠子陸佃注 公孫龍子謝希深注

鬼谷子陶弘景注 荀子楊倞注 呂氏春秋高誘注

卷七 韓非子 燕丹子 新語 賈子新書 淮南子許

慎高誘注

卷八 鹽鐵論 新序 說苑 法言李軌注 太玄經范

望注 潛夫論

卷九 論衡

卷十 白虎通德論 風俗通義 獨斷 申鑒 申論

抱朴子 金樓子 新論袁孝政注 六韜 孫子曹操

注 吳子 司馬法 尉繚子 三略

卷十一 素問王冰注 周髀算經趙爽甄鸞李淳風注

孫子算經 數術記遺甄鸞注 夏侯陽算經 易林

周易參同契 穆天子傳郭璞注 漢武帝內傳 列仙

傳 西京雜記 南方艸木狀 竹譜

卷十二 楚辭王逸注 蔡中郎集 琴操 文心雕龍

詒讓少受性迂拙於世事無所解顧竊嗜讀古書咸豐丙辰

丁巳閒年八九歲侍家大人於京師澄裏園時甫受四子書

略識文義度閣有明人所刻漢魏叢書愛其多古冊輒竊觀

之雖不能解然瀏覽篇目自以為樂也年十六七讀江子屏

漢學師承記及阮文達公所集琴經解始窺

國朝通儒治經史小學家法既又隨大人官江東適當東南

巨寇蕩平故家祕藏多散出閒收得之亦彙數萬卷每得一

佳本晨夕目誦遇有鈎棘難通者疑悟彙積輒鬱轆不怡或

窮思博討不見端倪偶涉它編迺獲塙證曠然昭寤宿疑冰

釋則又欣然獨笑若陟窮山榛莽霾塞忽覲斲徑竟達康莊
邢子才云日思誤書更是一適斯語亮已卅年以來凡所采
獲咸綴識簡尚或別紙識錄朱墨戢香紛如落葉旣又治周
禮及墨翟書爲之疏詰稽覽羣籍多相通貫應時櫛記所積
益眾中年早衰意興零落惟此讀書結習猶復展卷忘倦綴
艸藪還殆盈匱衍矣竊謂校書如讐例肇西漢都水別錄閒
舉譌文若以立爲齊以肖爲趙之類蓋後世校字之權輿也
晉唐之世束皙王劭顏師古之倫皆著書匡正羣書違繆經
疏史注咸資援證近代鉅儒脩學好古校彙舊籍率有記述
而王懷祖觀察及子伯申尚書盧紹弓學士孫開如觀察顧
澗贊文學洪筠軒州倅嚴鐵橋文學顧尙之明經及年丈俞
蔭甫編修所論箸尤眾風尚大昌覃及異域若安井衡蒲阪

圓所箋校雖疏淺亦資攷證綜論厥善大氏以舊彙精校爲
據依而究其斂指通其大例精礪博攷不參成見其謚正文
字譌舛或求之於本書或旁證之它籍及援引之類書而以
聲類通轉爲之鎔鑪故能發疑正讀奄若合符及其蔽也則
或穿穴形聲摺撫新異馮臆改易以是爲非乾嘉大師唯王
氏父子邳爲精博凡舉一說皆塙鑿不刊其餘諸家得失閒
出然其稽覈異同啓發隱滯咸足餉遺來學沾溉不窮我
朝樸學超軼唐宋斯其一畝輿論讓學識疏譎於乾嘉諸先
生庶能爲役然深善王觀察讀書襟志及盧學士羣書拾補
伏案孳誦恆用檢覈閒竊取其義法以治古書亦略有所寤
嘗謂秦漢文籍訖指奧博字例文例多與後世殊異如荀卿
書之案墨翟書之唯毋晏子書之以斂爲對淮南王書之

以士爲武劉向書之以能爲而驟讀之幾不能通其語復以竹帛黎棗鈔棨婁易則有三代文字之通段有秦漢篆隸之變遷有魏晉正艸之輓滄有六朝唐人俗書之流失有宋元明校槧之屨改逵徑百出多岐亾羊非覃思精勘深究本原未易得其正也今春多暇檢理匿臧自以卅年覽涉所得不欲棄置輒取秦漢以逮齊梁故書雅記都七十餘家丹鉛所識按冊逐錄申證厥訛閒依盧氏拾補例附識舊本異文以備甄攷漢唐舊注及近儒校釋或有回穴亦附糾正寫成十有二卷其羣經三史說文之類證證繇博別有箸錄以俟續訂凡所攷論雖復簡絲數米或涉瑣屑於作述閱指未窺百一然匡違蒞佚必有證據無以孤證臆說賈亂古書之真則私心所遵循而不敢越者儻增王盧諸書之後以裨補遺闕

或有所取爾編寫既竟謹舉漢唐以來校讐家之例論厥要略覲與學者共商榷焉光緒十有九年十一月瑞安孫詒讓敘

札迳卷一

瑞安孫詒讓



易乾鑿度鄭康成注

聚珍版本

張惠言易緯略義校

卷上

君臣取象變節相和

案孔穎達易疏序引和作移是當

據正

故易者所以經天地官本校云錢本作繼天地 案范欽本

盧見曾本及易正義引竝作繼似是後文云天子者繼天

理物

度時制定作罔罟以畋以漁以贍人用 案易正義引作下

有為字人用作民用此沿唐本避諱字

故三王之郊一用夏正所以順四時法天地之道也 案范

盧本竝作涖天地之通道杜臺卿玉燭寶典引同此本誤

挽寶典又引鄭注云三微而一著自冬至正月中為天據後

注疑當作自冬至至

郊之地

疑當作郊天也

今本此注全挽而書末

後人附注中約引之當參校補正然杜氏所引亦有挽誤

天子者繼天理物改一統各得其宜 案太平御覽七十六引作改一統政玉燭寶典引作改正統一疑當從杜引為正

卷

陽生秀白之州載鍾名太一之精也鄭注云載猶植也齊

人

下疑挽語字唐孫思邈有齊民月令非鄭君所得引

月令云乾為金

今月令無此文蓋以義推

之金於鍾律為商人象乾德而生殖之一姓也商名也 案依注則正文載鍾名下當有商字

注云計下分三百八十五又云此為計下分門

張氏略義引注萊云宜為

闕

時作恣耳計下分以四寸

注云宜為分

一為中又云日月從

黃道外則即計下分

注云挽

從內則下

注云挽

案計下

分並當作斗下分古麻周天三百六十五度四分度之一

分繫二十八次冬至日在牽牛故餘分在斗下者四分一

麻算家謂之斗分晉書麻志引姜岌云殷麻以四分一為

斗分又王蕃云古緯斗下分七百三十三里十七步五尺

一寸八分強宋書麻志祖冲之云六家麻其術斗分多此

云斗下分闕即謂斗分多也斗與計艸書形近而誤

各居應其國中以動靜逆順注云各居其國者甲乙屬東於

國各有所主若甲為齊乙為東夷王者起於此國中動謂

河洛之水靜謂陵陸之地以應動靜謂之張云龍蛇見於

此 案據注則正文當作各居其國中以應動靜逆順今

本應字錯著上句居字下遂不可通

孔子曰洛書摘六辟曰建紀者歲也 案六當作亾初學記
二十九引洛書摘亾辟卽此書也易緯通卦驗云孔子表
洛書摘亾辟曰亾秦者胡也云云又六泐有七九摘亾之
文是類謀亦云乙錄摘亾亾惡降災注云摘其辟君爲惡
者之名初學記六又引河圖云洛水者地理陰精之官帝
王明聖龜書出文天以與命地以授瑞按天合際居中護
羣王道和洽吐圖佐神逆名亂教摘亾弔在故聖人觀河
洛也此卽洛書摘亾辟之義摘與譏通摘亾辟言譏亾國
之君也
泰表載干注云山爲石體有以行懼盧本作體難之器云應在上
六於人體俱須 案注有以行懼難之器當作有似扞難
之器懼字衍文俱須疑當作值頭竝形之誤

夬表升骨履文注云名夬者五立於辰在斗魁所指者北斗
在骨足履文夬人之表象明也 案依注說則正文升骨
當爲斗骨隸書斗作斤與升形近而誤
遯表日角連理注云衡者平地連理或謂連珠者 案注地
當作也連理或謂連珠者白虎通義聖人篇引傳云伏羲
日祿衡連珠羅泌路史太昊紀注引孝經援神契云伏羲
日角而連珠衡宋均注云珠衡衡中有骨表如連珠鄭卽
據援神契校此書也

否表二好文注云細或謂之時 案此注難通疑細當作緯
言緯文好文二字別本或作之時也

觀表出準注云艮爲山澤山通氣其於人體則鼻也艮又門
闕觀謂之闕準在鼻上而高顯觀人表出之象 案依注

則正文出準當作山準白虎通義云伏羲山準是也注觀人表出之象出亦當爲山

此皆律麻運期相一匡之神也 案相下有缺字一匡匡當爲匝大意言律麻運期迭相代一周匝而復始也

初世者戲也姬通紀河圖龍出洛書龜子演亦八者七九也

注云初世也周禮曰凡日行水逆地功爲之不行或勒伏羲初造十言之教而畫八卦至文王乃通其教演著陰陽

人象之言者也 案此正文及注范本盧本皆殘缺文不綴屬惟官本略完備然亦挽誤不可讀攷工記匠人云凡

溝逆地防謂之不行鄭蓋即引彼文以文義推校緯文初世當爲防世注當作防世者周禮曰凡溝行水逆地防謂之不行或作勒謂正文防字或作勒伏羲初造十言之教而畫八卦

鄭意戲即伏羲防世即指畫卦之事今本正文及注防竝

譌初注引攷工記又譌功者譌也溝譌日謂譌爲造譌遺又或下挽作字遂不可通人象疑爻象之誤

以春秋西狩題范本題顯釗表命 案釗當作劉形近而誤謂題

錄漢受命之符也上云題錄與公羊哀十四年西狩獲麟傳何

注云夫子素案圖錄知庶聖劉季當代周見薪采者獲麟知爲其出即其義也

夫天道三微而成一著三著而體成注云三微而成一著自冬至至正月中爲泰卦三著成體則四月爲乾卦以三微一著之義則與三著成體不協蓋寫之誤也原經之義三而成一著一爻也三著成體乃泰卦也是則十日爲微一月爲著矣十有八變而成卦之數恐未盡注意范本盧故本作義

不改 案此正文二句與上文不相屬而與前孔子說益
六二義三王之郊一用夏正章文正同注三微而成一著
二句亦與玉燭寶典引鄭注略同前見以下云云又皆駁鄭
注義蓋後人約舉正文及注而駁正其義舊本當別書附
綴冊末傳寫者誤連屬末章之後耳

注又云隨上六拘繫之乃從維之言六二欲九五拘之推六
既為政應又非其事六二蓋當作上六先師不岐故亦不
改 案此亦駁前說隨上六章上六欲待九五拘繫之之
義當別為一條審校文義似所見本緯文上六誤作六二
今本二字已改正故與此不相應也下主歲之卦至未又
別駁鄭注義當自為
一條蓋原分三事
傳寫誤并為一也
易稽覽圖鄭康成注 聚珍版本

上卷推易天地人之元術注云已上寫出一紙本經易緯無之

此於三備上錄出以廣本耳 案此唐人校書所注補蓋

此術及上推天元甲子之術皆三備文也釋湛然止觀輔

行記弘決云孔子有三備卜經上知天文中知人事下知

地理素問通評虛實論王冰注云形度具三備經又調經
論注云循三備法通計身形以施分寸疑亦即指三
備人事篇中有人身形法也又史記孔子弟子傳正義引
易中備孔子為商瞿筮當有五丈夫子亦即三備中篇之
文惠棟易漢學謂
是辨終備非也 隋書經籍志有易三備三卷即此書

會外曰萃會下曰根 案萃當作葉形近而誤爾雅釋蟲云

會葉蟻會根蝨即此

易辨終備鄭康成注 聚珍版本

煌煌之耀天為之岡鄭注云皆以乾岡圖言盡繫於天也

案正文及注岡竝當作綱古微書引正文不誤

三五環復七十六載閏反常注云言天終則後始者耳也
案注後當作復也字衍

慧隕物恠悖淫 案恠當作怪下注云物怪踴躍出見云云
文義難通疑當杜此句下

負之傷害注云負之示聞 案注示當作未
長大卒嬉暴大楊注云楊楊大貌也 案依注正文楊字當
重今本誤掇

沈藏相桐水害滂滂注云沈藏當藏以物相當為桐射發
立也 案此注與正文不相應疑鄭意緯文相桐為相射
之譌注當云桐當為射發立也今本當為下有桐字乃校
者不解而妄增

神靈悉存八八通時注云杜察也 案注杜當依正文為存

存狂形近而誤

易通卦驗鄭康成注 聚珍版本 張惠言易緯略義校

孔子曰太皇之先與耀合元 案禮記疏序引作天皇之

先與乾曜合元

君五期輔三名 案周禮禮記疏序引君輔下竝有有字或

賈孔所增非緯元文

遂皇始出握機矩表計宜其刻曰蒼牙通靈昌之成孔演命

明道經 案周禮疏序引遂作燧宜作寘書序疏引同御覽

七十八皇王部引作表計寘圖又牙作渠此注云圖緯計

演下注又云作計演之圖下文一角期偶章注則云自處

戲方牙記此 記疑當 為訖 皆斗冥圖言之也 言之疑當 為之言 參互校

審似當作計寘圖今本掇誤凡作宜作演作冥者皆寘之

論又蒼牙蒼渠未知孰是下注亦云蒼渠似御覽不誤
鄭注云矩法也遂皇謂燧人狂慮義前始王天下但持斗機
運之法指天以施教令作其圖緯之計演時無書刻曰蒼
精牙肩之人能通神靈之意謂慮義將作易也案周禮
序疏引燧人下有風姓二字但持斗機運之法作言遂皇
持斗機運轉之法指天以施政教又書序疏引鄭注云刻
謂刻石而記識之今本無之御覽七十八引計演作計寅
時無書下有刻石而謂之耳六字則書疏所引卽此處掇
文也又御覽牙肩作渠肩亦通

慮方牙蒼精作易無書以盡注云慮戲時質道樸作易以爲
政令而不書但以畫見其事之形象而已矣案慮下當
有戲字御覽七十八引佗伏犧可證盡御覽作畫與注義

合當據正

後執期仲之歲有人侯牙渠倉驅演步有鳥衡雌始感龍鳳
興昌光提亾鳥龜排案此文殊難通詩大雅文王敘孔疏
引作有人侯牙蒼姬演步有鳥將顧此牙下渠字衍蒼軀
當作蒼姬有鳥下無將顧二字檢後文亾則地裂山淪鬼
夜哭下有將顧二字注云執期者五期三名也有人侯牙
眉牙肩之表眉肩二字必有一誤必爲侯者也是謂文王演易而步
之行也行也上疑時有赤鳥銜丹書受之與此正文相應
乃悟彼正文將顧并注皆當移著此有鳥之下但此節衡
雌以下當接何文無古書援引可以校驗以文義推之疑
當接下坎候野十刃之魚四射之下蓋衡雌以下至黑而
聖皆六法離法章之錯簡故有離烝亂之文而六法始乾

次離次艮次兌次坎而終於坤與後注云著六法則以乾為始坤為終之文亦正符合若如今本則六法始艮而乾乃次坎後其誤明矣

七九摘亾名合行之蒙孫 案以下文校之當作行之名合蒙孫

興雷烝感上鉤鈴躍 案六法通例皆以興亾對舉此上當為亾之誤

上之名行合四卦烝亂也 案以上下文校之當作亾行之名合亾即所謂七九摘亾也下又缺二字後兌恣云亾行之名合胡誰是其證也四卦當屬烝亂也為句非亾者之名

興星感紀土五殘無旗枉矢見 案星感紀疑當作星紀感土當作亾無旗疑當作尤旗尤譌為无轉謂蚩尤旗也史

記天官書云五殘星出正東東方之野其星狀類辰星去地可六丈蚩尤之旗類彗而後曲象旗見則王者征伐四方枉矢類大流星虵行而倉黑望之如有毛羽然是也

震烝于昴 案疑當作震烝逆乎昴上文云坎氣逆乎陽可證

權合寶 案杜臺卿玉燭寶典引合作舍又引注云北方為坎權稱鍾北北方主用藏故曰舍寶之也疑衍今本注全掇以注推之似當以作舍為正

亾則地裂山淪鬼夜哭 案此下當接下七九摘亾名合討吾云云

法曰乾其表握合元斗執機運 案疑當作其表握執機運合元斗後離法云其表握衡合提翼可證

其與侯房精謀亾蒞刺心斗 案與當爲興興與亾文亦相對

法曰坤 案六法例說其表德及興亾所感又亾之名所合及代者所起之方其謀之人諸法或備或否惟坤則一切無之必有佚挽

秦爲赤軀非命王 案軀當爲驅聲之誤也言秦爲漢驅除非受命之王漢書王莽傳贊云管秦燔詩書以立私議莽誦六藝以文姦言皆亢龍絕氣非命之運聖王之驅除云爾顏注蘇林云非命非天命之命也師古云言驅逐蠲除以待聖人也

慮義作易仲仲命德維紀衡 案玉燭寶典引仲字不重衡作衝是當據正

注云衡猶當也維卦起數之所當謂若艮於四時之數當上春 案寶典引衡作衝維卦作維者上春作立春竝當據正

以日冬至日始人主不出宮注云冬至時陽炁微事欲靜以得其著定也 案寶典引宮下有室字注冬至下有日字陽氣下有微字得作待是當據正

天下人眾亦杜家從樂五日以迎日至之大禮 案寶典引杜家作家家又引注云從猶就也日且冬至君臣俱就大司樂之官臨其肆樂肆與肆通祭天圜丘之樂以爲祭事莫大此焉重之也天下眾人亦家家往者時宜學樂此之謂令本注全挽當據補

人主致八能之士或調黃鍾或調六律或調五聲或調五行

或調律麻或調陰陽政德所行官本校云按禮記月令孔疏
作夏至人主從八能之士或調黃鍾或調六律或調五音
或調五聲或調五行或調律麻或調陰陽或調政德所行
與此文異 案寶典引或調黃鍾以下竝與孔同又引注
云致八能之士者謂選於人眾之中取於習曉者使之調
焉謂和調之五行者五英也律麻者六莖也陰陽者雲門
咸池也政德所行者大夏大護大武三者也今本竝脫
人敬稱善言以相之注云相助差若言助之明心扣 案寶
典引作相助也善言助之明心和此之謂也是當據正
然擊黃鍾之磬 案寶典引然下有後字當據補
鼓用革焉官本校云按孫穀古微書作鼓用馬革 案此與
後夏至鼓用黃牛皮文正相對孫本是也寶典引亦同又

引注云鼓必用馬革者冬至坎氣也於馬爲美脊爲亟心
也今本全脫

鼓黃鍾之琴瑟用槐木瑟長八尺吹黃鍾之律閒音以竽補
竽長四尺二寸者 案寶典引作瑟用槐長八尺一寸又引

注云瑟用槐者槐棘醜橋

爾雅釋木
橋作喬

取椽象氣上也

取下
疑當

有其

上下代作謂之閒閒則音聲有空時空時則補之以

吹竽也今本全脫

注云火數七於冬至之時吹之冬至水用事水數六六七四
十二竽之長蓋取之 案周禮笙師賈疏引鄭注云竽管
類用竹爲之形參差象鳥翼鳥火禽火數七冬至之時吹
之冬水用事水數六六七四十二竽之長蓋取於此也文
義較今本完備當據補正

天地以扣應注云扣者聲也 案扣茲當為和形之誤也寶

典引注云天地以和神應先見也今本挽

五官之府各受其當 案寶典引注云五府各受其職所當

之事愛敬之至無侵官也今本挽

人主之意慎則難賓之律應注云人主之音慎烝字似誤是

近意之淺 案此注譌互不可通以意推之正文意字當

作音注烝字衍是近二字當乙淺當作殘謂音近是意之

壞殘之字今本正文作意慎文是而非鄭本之舊

此謂冬至至成天文夏日至成地理注云天文者謂三光也

地理者謂五土也三光行炤天下冬至而數訖五土以生

萬物養人夏至而功定於是時祭而成之所以報之也

案寶典引注行炤天下作運行照天下養人下有民字

瑟用桑木注云瑟用桑木者柳槐條取其垂象烝下也 案

柳槐條當作桑柳醜條此與前瑟用槐木注竝用爾雅釋

木文

故曰冬至之日立八神樹八尺之表日中規其晷之如度者

則歲美人民和順晷不如度者則其歲惡人民為譌言政令

為之不平晷進則水晷退則旱進尺二寸則月會退尺則日

會 案周禮馮相氏賈疏引立作置規其晷作視其影寶典引作

視其晷下無之字 人民為譌言作人偽言偽譌聲同古字通寶典

及賈疏引注云神讀如引題喪漸之引書字從音耳引題

未詳賈引立八引者椽杙於地賈引立作四維二字寶典

無此十字補四中寶典作仲引繩以正之因名之曰引賈引因上必

立引者先正方面賈引無必字於視日昏審也賈引無晷

又表作引

字又也作

字又也作

字又也作

字又也作

字又也作

矣 譎言使政令不平人主聞之不能不惑或為表或為

木也譎言以下二十一字賈未引又云晷進謂長於度也賈無此字日行黃

道外則晷長日下賈引晷長者陰勝故水賈不重晷長二字今從賈引

補 晷短於度者日行日下賈有之字入進黃道之內賈引無之字故晷

短晷短者陽勝是以早進尺二寸則月會者月賈無此字今從賈

引以十二為數也賈無此字以勢言之宜為月不會不字疑衍賈引無

退尺今本周禮疏引緯文及注此下並衍二寸二字非寶典引無今刪則日會賈引有者字日

賈引有 數備於十也賈引無今本注全掇當據補

謹候日冬至之日見雲送迎從下鄉來 案下寶典引作其是當據正

卷下 夫八卦驗常杜不匹以今八張云當為入月八日不盡八日候

諸卦悉各以用事時悉著明而見注云八張云當為入月八日張云

挽不 盡八日者月弦日也弦者陰悉得正而平此候悉杜

地屬陰故八日張云當為以月弦時用事者若乾立冬乾下當有主字坎

主冬至之謂也 案此正文及注皆多挽誤張氏亦未盡

校正周禮馮相氏疏引八卦下有氣字常杜不匹作常不

杜望八月正作入月注八月同盡八日上正有不字皆當

據補正入月八日即每月上弦之日所謂不杜望也今本

不杜二字誤到望譎匹入月八日譎作八月八日皆不可

通

悉出右萬物半死 案寶典引死作不生注同

注云霜物未徧收張云霜下脫降字 案寶典引降字不掇

當據補

悉出右天下旱悉出左涌水出 案寶典引旱作大旱涌水

出出上有大字

注云冬至右小雪之地大小雪二炁方凝其下難故旱小雪水方盛水行而出涌之象也張云小雪當為大雪大小雪小字衍小雪雪當為寒 案寶典引作冬至之右大雪之地左小寒之地大雪兩氣方凝其下難故旱小寒水方盛

此與張校合 竝當據正張校未當

炁出右萬物霜炁出左山崩涌水出注云萬物之生而艮炁見於大寒之地故霜艮炁見於驚蟄之地山崩涌水則出也張云霜當為傷注同 案寶典引仍作霜注同萬物之生之作方山崩涌水則出也作山崩之象也山崩水則出也文較今本為備

炁出右萬物半死注云物未可盡生故半死 案寶典引物

字上有雨水之時四字

人民疾溼 案溼寶典引作溫

炁出右風檄木注云今失其位為之風 案寶典引作今失其位故為傷物之風也

炁出左赤地千里注云赤地千里言旱甚且廣千里穿井井乃得泉 案寶典引作穿井乃得泉也

兌西方也主秋分日白炁出直兌此正炁也 案寶典引日下有入字當據補

炁出右萬物不生注云兌主八月其所生唯薺與麥 案寶典引生下有物字

又云兌失位虎則為害 案兌下寶典引有氣字 故曰八卦變象皆杜於已注云已人君也上列八卦炁之非

常而為交異而著 案注末當作而為災異者災交者著
皆形近而譌而字衍

期杜百二十日內有兵注云百二十日內有兵臣下欲試之
兵也張云試當為殺 案當作弑

暑長丈三尺陰烝去陽雲出其莖末如樹木之狀張云其古
箕通 案其寶典引作其亦即箕字 隸草从竹字多變从
艸漢碑及急就篇皇

象本竝
如是

注云暑者所立八尺之表長丈三尺長之極後有減矣陽始
也起故陰烝去於天不復見而陽雲出箕焉 案寶典引
作暑者所立八尺表之陰也後有減矣作後則日有減矣
陽始下無也字疑衍

又云二十四烝冬至芒種為陽其位杜天漢之南夏至大雪
為陰其位杜天漢之北 案寶典引二至下竝有至字當
據增

又云術候陽雲於陽位而以夜 案術上寶典引有此字
小寒合凍虎始交祭蚩垂首曷旦入空張云月令疏引作豺
祭獸此脫 案寶典引無空字又引注云交合牝牡也祭
祭獸也垂首入穴寒之徵也今本全挽以杜所引注校之
緯文當作豺祭今本及寶典竝挽豺字注以祭獸釋之明
正文無獸字也月令疏疑以意增不足據入空疑當作入
穴寶典所引挽穴字而注則不誤

倉陽雲出平張云孫穀古微書引平作氏 案寶典引平作
烝未詳據注云宿次當為出尾而言平似誤者也 寶典則
未引則
孫引作氏亦非

注云九二得寅炁木也為南倉從坎也為北黑 案寶典引作寅木也無炁字從坎也作猶坎坎水也

大寒雪降草木多生心注云陰盛也多生心陽炁起也 案寶典引作雪隆草木生心注作隆盛也多也疑生心陽氣起今本隆誤作降校者又改注以就之大繆

楊柳樟注云柳青楊色也樟讀如柘楊梯狀如女桑秀然也張云柳青楊當作柳楊青柘疑當為梯 案寶典引樟作

梯注作柳青楊也梯讀如枯楊生梯易大過九二爻辭釋文云梯鄭作莢此仍與王彌本同狀如女桑秀然也樟杜作梯是也爾雅釋木云女

桑梯桑緯字本與爾雅同故鄭云如女桑矣杜引注文亦較完備竝當據正今本注柘字即枯之譌張校未當

層長丈一尺二分官本校云按後漢書律麻志注作層長一丈一寸六分 案寶典引作一丈一寸二分與漢志注略同

注云之雲如積水似誤 案寶典引之作云是也當據正注末又有也字

雨水凍冰釋 案寶典引無凍字今本似衍

鷓鴣鳴注云倉庚鳴伏地張云鷓當為鷓 案寶典引鷓作鷓注云倉鷓蒼狀也杜氏又引爾雅釋鳥雁鷓經注以釋

之云鷓字與鷓字不同則緯本自作鷓字張校誤注有譌未詳

驚蟄雷候應北注云電者雷之光舊本電雷二字互易今從寶典及張校正 案寶典引作雷電候鴈北是也當據補正

桃始花 案寶典引無始字

正陽雲出張如積鵠官本校云編珠古微書引作白鵠此本
疑掇白字 案寶典引有白字

注春分於震直初九初九辰杜子震爻也張云乾初爻辰子
案寶典引作初杜辰震爻也似誤

玄鳥來注云玄鳥隨烝和乃至 案隨寶典引作陽
立夏清明風至而暑鵠聲蜚雷見早出龍升天張云初學記

引鵠鳴聲博穀蜚按注宜然經注竝脫耳 案寶典引亦
作鵠鳴聲博穀蜚杜注云古飛字也 又引注云電見者自驚蟄始

候至下疑掇此字 而著早出未聞龍心星云云今本注掇電見
者以下十五字當據補

當陽雲出紫赤如珠注云立春張校改夏於震直九四九四辰
杜午也午為火互體坎烝相亂也故紫赤色皆如珠也張

云春當為夏 案寶典引當陽作常陽注立春正作立夏
竝當據正直九四直作杜坎作故皆如珠作如連珠

小滿雀子蜚注云於此更言雀子蜚者鳴鳥類也有先張本作似
大人之 案寶典引小滿下有小雨二字注佗鳴類已有

光大疑當作易類已有先大
上陽張本有雲字 霍七星赤而饒注云小滿於震直六五五辰

杜卯與震木同位震木可曲可張本無此字 直五六離爻亦有
互體坎之為輪也饒言其刑行四也張云五六當為六九

為當為象刑行四當為形紆曲饒蓋當為撓 案寶典引
作上陽雲出七星赤而饒饒此與芒種雲赤如曼曼文例正同 注作小滿

於震值六五辰杜震疑 卯與震同位木可曲直六五離爻
也亦有互體坎坎為弓輪之疑也 饒饒列當為 紆曲者也

當據校正

此種蚯蚓出暑長二尺四分長陽雲集赤如曼曼官本校云
按後漢書注作暑長二尺四寸四分此本缺四寸二字
案寶典引蚯蚓作丘二尺下正有四寸二字集作雜注同今
本作集亦誤

注云翼又長故曼之也張云之當爲曼 案寶典引作翼又
爲長故曼也今本挽爲字曼曼當依張校正

鹿解角木莖榮注云木莖柳櫬榮華也 案寶典引作鹿角
解木莖榮莖字與注不相應疑誤

暑長四寸八分張云後漢書注一尺四寸八分此脫一尺
案寶典引作尺四寸八分當據補

少陰雲出如水波崇崇注云夏至離用事位直初九辰子也

故水波崇崇微輪轉出也 案寶典引作夏至離始用事

位直初九初九辰杜子故如水波崇崇微輪出也文較今
本爲詳惟末句仍有挽誤

黑陰雲出南黃北黑注云翼爲故北黑也張云爲字下有挽
字翼色不宜黑所未詳 案寶典引爲下有黑字當據補

大暑雨溼 案寶典引作大暑暑雨而溼

腐草爲嘔蜻蚘鳴張云文選注引作蜻蚘鳴按說文腐草爲
蛄嘔蓋蛄字之誤耳 案寶典引作腐草化爲嘔蜻蚘鳴
注同當據正杜又釋云嘔恐非蟲類似取益聲還爲蛄之
別體與張說正同

注云舊說腐草爲鳴張云鳴當爲螢 案鳴寶典引作蝸未
詳

處暑雨水寒蟬鳴注云雨水多雨寒蟬秋蟬 案寶典引作

雨水多而寒也與今本句讀不同疑誤

暑長五尺三寸二分 案寶典引作尺三寸二分

赤陰雲出南黃北黑注云六五辰在卯得震烝震爲故南黃

也 案寶典引震爲下有玄黃二字當據補

白露雲烝五色蜻蛉上堂鷹祭鳥燕子去室鳥雌雄別注云

燕子去室不復杜於巢習飛騰也鳥雌雄別生乳之烝上

者 案寶典引蜻蛉作精列是也張本亦作蜩當據正又引鄭

注云雲氣五色眾物皆成盡氣候精列上堂始避寒也鷹

將倉鳥先以祭也鷦子去室不復杜科習飛騰鳥雌雄別

生孚之氣止也今本先以祭也以上竝掇又止也誤上者

竝當據補正

黃陰雲出南黑北黃注云白露於離直上九上九艮爻也故

北黃辰杜成得乾烝君成故南黑也張云君成字有誤

案寶典引作於離值九三九三艮爻君成作乾居上三字

當據正

多病心脹閉症瘕 案症俗字當作疝後寒露氣當至不至

病疝疼腰痛續漢書律麻志劉注引作病疝瘕腰痛可證

此文之誤素問大奇論篇云三陽急爲瘕三陰急爲疝

秋分風涼慘 案寶典引無風字

昌盍風至注云昌盍蓋藏物之風也 案寶典引作閭闔藏

萬物之風也

白陽雲出官本校云按古微書作白陰雲 案寶典引作白

陰雲出

立冬不周風至注云立冬應用事陽炁生異故不周風至張
云應下挽鍾字異誤字 案寶典引應作陰異作畢茲當
據正張校非

晷長丈一寸二分陰雲出接注云立冬於兌直九四九四辰
在午火性炎上故接 案寶典引一寸作一尺出接作土
接接注作九四震又辰在午故接作故接接也

雉入水爲蜃注云雉入水亦爲蜃蛤 案寶典注作雉入水
水氣化爲蜃蛤

陰雲出而黑注云九五兌爻張云兌當爲坎 案寶典引正作坎
長雲出黑如介 案寶典引作長陰雲出黑如分今本挽陰
字當據補

注云上六辰在巳得巽炁爲長始分或如介未聞張云蓋本

或爲始分 案寶典引作得巽爲黑分或如介未聞者以
杜所引推之正文蓋當作分注當作如分或爲如介未聞
也此分疑卽氛之省稽覽圖云黑之異在日中分分也亦
作分字張說未瑋

易是類謀某氏注 舊題鄭康成注今攷定非是 聚珍版本

布命九六機衡維持經持錯序七九通符 案維持後注作
准時此疑誤或下句經持當作維持此涉彼而互誤耳

與之物瑞駢騶注云騶獨脚蹶言將興之人皆有瑞應無
苟然者也 案騶卽蹶蹶之段字說文足部云蹶逗足
也蹶蹶也易姤初六云羸豕孚蹶蹶注獨脚蹶當作猶
脚蹶蹶也易姤初六云羸豕孚蹶蹶注獨脚蹶當作猶

渙礪之符注云若倉精衰而赤帝起魚異之符謂次當起也

案注魚異當依正文作渙礫然義皆難解

王侯元德天下歸郵注云據土之侯爲元暴之正者受其禍
天下人亦歸之郵然也 案王侯依注當作土侯注侯字
又當依正文作侯郵然也上疑挽若字

與同射放赤黃配樞乾坤合斗七以分治注云堯赤而舜黃
堯受天精舜應地德在中安配樞星也十天地之終始也
堯舜祖乾水而行合北斗天地數而以治十或爲七也
案據注則正文斗七七當作十注中安當作中央乾水水
當作ㄩ卽古坤字

提舍珠 案玉燭寶典引舍作舍是當據正

聖人受道眞圖者也注云德爲得字之誤也官本校云正文
原無德字注有訛 案眞圖疑當作德圖注末云聖人受

命得道圖也可證

堂藩信每墮怠注云堂當爲尙言輔公任重秉圖之正尙秉
藩忠信之道不可以墮怠 案依注則每墮怠每當爲毋
墮與惰通注秉圖之正圖當爲國

觸耀世出師曠樞推音算律如以度知且注云觸耀而出者
謂師曠者得聖人之一體故觸耀而生其人能知麻數樞
機之事 案御覽十六引觸耀有其字世作而曠下有麻
字審校注義亦當作而出麻樞御覽是也且御覽作旦則
非

世主永味神以知來注云有味之味思有道則如神知來也
案注有味之味思有道當作永味言味思有道

軒轅挺文昌理時注云挺變見災異 案據注則正文挺下

當有變字

淨氣恡出箕第蚩尤注云諸以光氣為恡者箕第妖星蚩尤妖星么恡咎蚩尤為無道作五虐之刑黃帝起而誅之蓋有此其邪未聞也 案正文及注恡竝當作怪注蚩尤妖星么恡六字有誤蓋有此其邪其疑當為旗此謂妖星蚩尤旗也

菟羣開虎龍恡出注云菟龍虎東方之禽而皆為災恡 案羣開開當為闕恡當為怪竝形近而誤注同

斗機絕繩 案御覽八百七十四引繩作綱與下韻協當從之自此句至出生玉牀御覽別引鄭注甚詳與今本注殊異則此注非鄭注也 今本是類謀非鄭注而乾元序制今記前半乃是類謀鄭注之佚文 不備校 御覽引正文亦與此小異義難通者不備校

當藏者出當出者消倂易期注云當藏者出蟄物以非時見

當出者消見物令無元有倂處地而生易期主然也 案

御覽引作危處易期案危倂字通 蓋鄭注處字當據增此本作危

注亦作倂處可證注見物令無元有令當為今言舊有之物而令無之是謂之消也

雷謹虹行注云雷虹冬行非時出元冬季蓋脫之也 案注

當作无冬字蓋脫之也无元字季竝形之譌

上無乾下無帝 官本改作星 注云無帝無星天帝之星無光明

案御覽引帝作常是也注當作無常無星天之常星無光

明蓋注本以無星釋無常常星即恆星也官本據注誤文

反改正文作下無星大誤御覽別引鄭注義與此異而作

常則同 又疑正文本作無帝注當作無帝天皇大帝之星無光明蓋無或作无天无皇星大天竝形近而誤

倫世師惠出人注云倫之世人師謂能度王者於辰難案
辰當爲戾形近而譌下注云度戾難卽當力正是其證
倉世順晚誕之聲赤世順蒙孫之詳觸名是工黃世填頓詐
吉凶白世慎討吾之名黑世慎嘿沈注云晚誕蒙孫君赤之
孽名號又云頓詐討吾嘿沈黃白黑孽君之名案此五
色孽君名以上文卦氣不效章校之惟白討吾同餘皆不
合未詳其義又蒙孫討吾亦見通卦驗彼說蒼帝亾云名
合晚誕當卽此晚誕疑卽晚之誤上文云震氣不效倉
帝之世周晚之名亦作晚字黃世填白世慎黑世慎填慎
皆當作順與倉赤二世同注云君赤之孽君當作倉形近
而譌

抑期反剛同哲之良牧州誤放乃知常道注云抑止斯此偏

頗之意反剛王道之剛同哲之良用賢之哲良善之人誤
當作談牧州諸侯之爲州牧當禁談其爲非法令之事乃
得道之常也案以注校之正文期當作斯同當作用常
道當作道常常與剛良韻注用賢下疑衍之字禁談義難
通疑談竝當爲誠誠俗書或作談見漢高高大室石與談
闕銘唐張軫墓誌
形近而譌

易坤靈圖鄭康成注聚珍版本

帝必有洪水之災天生聖人使殺之鄭注云天故生聖君堯
求命之案殺御覽十八引作救是也注求命之亦當作
命救之

易乾元序制記鄭康成注聚珍版本

三聖首乾德各就乾元利貞每遺夕惕若厲懼後戒注云六

長人以善嘉會通禮利慎於義幹事能正六德靡悔戰戰

兢兢三聖同之也 案此蓋是類謀佚文 此緯晚出唐以前未有著錄者

以古書援引之文推校之前半當為是類謀後半當為坤靈圖蓋宋人得兩緯殘本台編之而妄題乾元序制記之名

也正文及注竝多掇誤乾元利貞每遺元下當有亨字每

疑當作毋注當作元長人以善 文言云元者善之長也 亨嘉會通禮

文言云亨者嘉之會也 利順於義 文言云利者義之和也 貞幹事能正 文言云貞者事

也

鉤效紀錄興亾授度注云效驗言天能鉤驗五精記其次弟興亡天人皆受法度或為授 案正文授當作受注當云受或為授

札逸卷二

瑞安孫詒讓

韓詩外傳 趙懷玉校刊本 周廷宋注本 俞樾讀韓詩外傳校

卷四士不信焉又多知譬之豺狼與其難以身近也周書曰為

虎傅翼也不亦殆乎 案後漢書翟酺傳李注引外傳云無

為虎傅翼將飛入邑擇人而食夫置不肖之人於位是為

虎傅翼也今本周書曰下語氣未完蓋掇無為至位是二

十二字當據李引補無為虎傅翼三句逸周書寤儆篇文

法言淵騫篇宋咸注引此書亦有將飛入邑二語疑北宋本尚未掇

卷五夫仁者好偉和者好粉智者好彈 案好偉無義疑偉當

作韋韓非子觀行篇云西門豹之性急故佩韋以緩已好

韋蓋亦和緩之意

豐交之木有時而落 案豐交義難通交疑支之誤支枝字

通

卷六天下之辯有三至五勝而辭置下辯者別殊類使不相害
序異端使不相悖輸公通意揚其所謂使人預知焉不務相
迷也是以辯者不失所守不勝者得其所求故辯可觀也夫
繁文以相假飾辭以相悖數譬以相移外人之身使不得反
其意則論便然後害生也夫不疏其指而弗知謂之隱外意
外身謂之諱幾廉倚跌謂之移指緣謬辭謂之苟四者所不
為也故理可同睹也夫隱諱移苟爭言競為而後息不能無
害其為君子也故君子不為也 案此文多譌掇史記平原
君傳裴駮集解引劉向別錄云齊使鄒衍過趙平原君見
公孫龍及其徒綦母子之屬論白馬非馬之辯以問鄒子

鄒子曰不可彼天下之辯有五勝三至而辭正為下辯者
別殊類使不相害序異端使不相亂抒意通指明其所謂
使人與知焉不務相迷也故勝者不失其所守不勝者得
其所求若旱故辯可為也及至煩文以相假飾辭以相悖
巧譬以相移引人聲使不得及其意如此害大道夫繳紛
爭言而競後息不能無害君子坐皆稱善蓋即韓太傅所
本兩文詳略可以互校此云辭置下當作辭正為下置或當為
直之輸公公疑當作志鄧析子無厚篇云論志通意輸志
誤通意即抒意通指文異義同揚其所謂揚疑當作揚與明
義亦略同是以辯者不失其所守辯當作勝爭言競為而
後息似亦當從彼作爭言而競後息別錄飾辭以相悖悖
當從此作悖不疏其指云云別錄引鄒子無之或劉裴兩

君所刪節此可以補之四者所不為也疑當作四者君子
所不為也鹽鐵論論誹篇云若相迷以偽相亂以辭相矜於後息期於苟勝非其貴者也文意亦本此

又與子從君於囿中於是兩寇肩逐我君拔矛下格而還

案肩即詩齊風還竝驅從兩肩兮之肩毛傳云獸三歲曰

肩但寇肩義不可通疑寇當為旣之誤晏子春秋內篇諫

下公孫接曰接一搏鬪而再搏乳虎鬪肩字亦同

卷七十九見志請賓冠之足以死其意 案死其意義難通疑

當作成其禮儀禮士冠禮始加祝曰棄爾幼志順爾成德

鄭注云既冠為成德成死意竝形近而誤惠德古今字

卷九齊景公出弋昭華之池顏涿聚主身而亾之趙校云顏涿

聚舊本作顏鄧聚譌據御覽八百三十二引改正晏子外

篇作顏燭鄒史記及古今人表皆同聲相近 案此書舊

本鄧字當作斲唐人俗書斲字或作鄧見蘇靈芝憫忠寺碑又作斲

見李承嗣造像銘竝與鄧字絕相似故傳寫易譌斲與涿燭音竝

相近斲聚涿聚燭鄒皆形聲通借不知孰為正字御覽作

涿疑據哀二十七年左傳文改韓傳故書未必如是也

楚有善相人者所言無遺美趙校云呂氏春秋貴當篇新序

裸事五美皆作策 案美當作策與策字同漢隸策字多

作英見漢北海相景君銘鄒令景君闕銘馮煥殘碑靈臺碑與美形近而誤

卷十扁鵲入砥鍼礪石取三陽五輸 案史記扁鵲傳作厲鍼

砥石以取三陽五會張氏正義云謂百會胸會聽會氣會臍會也此及說苑辯

物篇竝作五輸者當為五俞之借字素問痺論篇云五藏

有俞王注云肝之俞曰太衝心之俞曰太陵脾之俞曰太

白肺之俞曰太淵腎之俞曰太谿皆經脈之所注也與史

記五會文異而義兩通

齊桓公出遊遇一丈夫衰衣應步帶著桃爰桓公怪而問之曰是何名何經所杜何篇所居何以斥逐何以避余丈夫曰是名二桃桃之為言亾也夫日日慎桃何患之有故亾國之社以戒諸侯庶人之戒杜於桃爰案是名二桃義不可通疑二當作戒戒俗書或作弋見顏元孫千祿字書與貳草書相似傳寫譌省又以貳為二遂莫能校覈下援戒社為比况又云庶人之戒杜於桃爰即釋戒桃之義

春秋繁露

盧文弨校刊本俞樾諸子平議校

凌曙注本

傳錄戴望校本

楚莊王

視其濫辭可以知其塞怨

案鬼谷子權篇云憂者

閉塞而不泄者也即此塞怨之義

玉英

第四有故則未三年而稱王變禮也盧云舊本作有物故物

字衍

案物字不當刪毛詩大雅烝民傳云物事也此云

有物故亦謂有事故也與史記漢書以死亡為物故者異

盧校失之

韓非子難三篇云智不足以徧知物故

王道

第六靈虎兕文采之獸盧云靈疑即左氏傳蔥靈之靈案

蔥靈於義無取盧說不足據竊疑靈當為戲之壞字戲漢

隸或作誠

見隸釋漢孫叔敖碑

俗書靈或作靈

見唐內侍李輔光墓志

戲字掇

落傳寫僅存左半與靈相似因而致誤

宗廟夷社稷滅其可痛也

案其當為甚形近而誤

俞序第

十七故子先言春秋詳已而略人因其國而容天下案

此篇文多難通諦審其文似是董子箸書之序若淮南子

要略及法言自序之類後云故次以天心又云故次以言

怨人不可邇云云又云故言楚靈王晉厲公云云又云故

善宋襄公云云又云故次以春秋緣人情赦小過又云故始言大惡殺君亡國終言赦小過皆述其文先後序次之意惜今篇第缺互無可推校耳

三代改制質文第二十三法不刑有懷任新產 案有下疑當有身字下文正白統章云法不刑有身懷任正赤統章云法不刑有身重懷可證

法不刑有身重懷 案重卽有身也素問奇病論篇云人有重身九月而瘖王注云重身謂身中有身則懷妊也此前後文竝複贅未詳厥旨

其屋高嚴侈員惟盧云惟字疑衍 案惟字譌疑當作楹後文主天法質而王云其屋如倚靡員楹

是以朝正之義天子純統色衣諸侯統衣纏緣紐大夫士以冠參近夷以綏遐方各衣其服而朝所以明乎天統之義也

案此天統尙玄天子純統色衣謂玄衣而玄緣也諸侯統衣纏緣紐纏當作纁諸侯玄衣而纁緣又以纁爲帶紐降於天子不得純玄也大夫士以冠參蓋唯冠用純玄而已參字無義疑衍文近夷以綏綏綏之偕字謂以玄爲冠綏遐方卽遠夷則白衣其國之服并不得玄綏矣此皆董子所定三統服制之差與三禮冕弁冠諸服不相應也

樂程鼓 案程當作程程與楹字通考工記輪人爲蓋鄭司農注云程蓋杠也讀如丹桓宮楹之楹程鼓卽禮記明堂位云殷楹鼓鄭注云楹謂之柱貫中上出也蓋植楹以建鼓故謂之程矣

此章云主天法質而王故鼓亦用殷制也契先發於冒凌注云帝王世紀云簡狄剖背生契 案先當

作生上文說禹云至於禹生發於背

至文王形體博長 案博當為搏考工記梓人鄭注云搏圍也上文云至湯體長專小周禮大司徒云丘陵其民專而長注云專圍也專搏字亦通

仁義法第
二十九 心弗論不得 案論黃氏日鈔引作慮義較長
身之養重於
義第三十一 今握東與鎔金以示嬰兒必取棗而不取金也握一斤金與千萬之珠以示野人野人必取金而不取珠也

案日鈔引疊嬰兒二字是也當據校補下文亦疊野人二字文例正同

奉本第
三十四 星莫大於大辰北斗常星 官本此下衍北斗
常星四字凌本同 部星三百衛星三千大火二十六星伐十三星北斗七星常星九辭二十八宿多者宿二十八九廬云九辭不可曉 案史

記天官書云故紫宮房心權衡咸池虛危列宿部星此天之五官座位也張守節正義云五官部內之星也史記部星蓋通指五官恆星此部星別於衛星則當專指中官之星 古用蓋天說凡蓋以部為中
與張守節說異詳後論衡 衛星謂東南西北外四官之星也晉書天文志載太史令陳卓總甘石巫咸三家所著星圖大凡二百八十三官一千四百六十四星則三千蓋約舉之數非實測也大火二十六星者爾雅釋天云大辰房心尾也大火謂之大辰今考房四星心三星尾九星共十有六星此衍二字伐十三星者史記天官書云參為白虎三星直者是為衡石下有三星兌曰罰為斬艾事其外四星左右肩膀也小三星隅置曰觜觶為虎首主葆旅事 正義云罰
亦作伐 此云十三星者蓋通參三星外四星罰

三星及觜觿三星計之猶考工記說伐六星

此并數參三星而不計外

四星觜

天文志李播天文大象賦說參七星

此并數外四星而不

計伐及觜觿

古今分合不同也常星九疑當作常星五

即謂五緯也韓非子解老篇云五常得之以常其位列星

得之以端其行五常亦指五星言之此下文別有部星衛

星明常星與他書言恆星者異也惟辭字無義當是衍文

陽尊陰卑

故四時之比父子之道天地之志君臣之義也陰

陽理人之法也

案此文有挽誤太平御覽十七引此比作

行又道下有也字陰陽下有之字人上有聖字竝當據補

正

人副天數

百物者最近地故要以下地也天地之象以要為

帶頸以上者精神尊嚴明天類之狀也頸而下者豐厚卑辱

土壤之比也足布而方地形之象也是故禮帶置紳必直其

頸以別心也帶而上者盡為陽帶而下者盡為陰各其分

案以上下文義推之人象天地上下以要為分而要又與

帶正相直要以上為天以下為地故帶以上為陽以下為

陰所謂天地之象以要為帶也不當更以頸上下為分且

禮紳帶皆繫於要亦不當云必直其頸此節三頸字皆當

為要之譌各其分其當為有深察名號篇云五號自讚各

有分是其證也

五行相生

為魯司寇斷獄屯屯與眾共之不敢自專盧云屯

第五十八

屯疑即肫肫 案說苑至公篇云孔子為魯司寇聽獄必

師斷敦敦然皆立即此事也屯屯敦敦聲近字通盧讀為

肫失之

五行逆順 則民病心腹宛黃盧云宛與鬱同 案說文黑部
第六十 云黓黑有文也讀若飴登之登玉篇云黓或作黓廣韻八
物云黓黃黑色也淮南子時則訓天子衣苑黃高注云苑
讀登飴之登此宛黃即淮南書之苑黃宛苑並黓之借字
盧說未塙

五行五事 秋行春政則華行夏政則喬凌注云爾雅上句曰
第六十四 案喬疑稿之借字謂枯槁也古从喬聲高聲字多通
用莊子列禦寇釋文云

稿本作矯 是其例也 凌說未塙

郊語第 人之言醢去煙 案醢當作醢墨子備穴篇云益持
六十五 醢客即熏以救目明醢可禦煙故以救熏穴也藝文類聚

引此亦作醢則唐本已誤

執贊第 積美陽芬香以通之天賜亦取百香之心獨末之合

之為一而達其臭氣賜天子盧云天子錢疑是于天之訛戴

校云百香之心當作百草之香獨末之三字衍文 案積

美陽芬香陽當作暘暘天子當從錢校作暘于天說苑脩

文篇云鬯者百草之本上暘於天下賜於地與此正同白

虎通義攷黓篇云鬯者百草之香鬱金而合釀之成為鬯

此金字疑衍董班並以鬱鬯為百草之香與周禮鄭康成注以鬱為鬱金義異詳周禮正義 戴校蓋即

據彼文今攷漢書禮樂志郊祀歌云百末旨酒布蘭生顏

注云百末百草華之末也以百草華末禱酒故香且美也

事見春秋繫露然則此云獨末之與百末之文正合顏謂

事見繫露亦正指此非衍文明矣

山川頌第 小其上泰其下久長安後世無有去就儼然獨處

七十三 惟山之意 案山不可以言意意疑當為蕙形近而誤謂上

文所舉皆山之德也

郭防山而能清淨盧云說苑言作障防而清古文苑山而作

止之 案山當卽之字隸書相近而誤而能二字古通後詳

說苑必有一衍

止雨第七十五以朱絲縈社十周衣朱衣赤幘言罷 案言當作三

日二字下文云三日而止未至三日天大暉亦止是也

祭義第七十六春上豆實夏上尊實秋上枳實冬上敦實又云尊實

禮也夏之所受初也戴校引錢大昕云尊當爲盞周禮盞人

四盞以禮爲首尊酒器不可以盛盞實隸書盞或省是因

誤爲尊耳 案錢說是也惟盞與尊形實不相近無由致

誤竊謂尊當爲算之譌禮記明堂位云薦用玉豆雕簋鄭

注云簋盞屬也以竹爲之史記汲鄭列傳云其餽遺人不

過算器會集解引徐廣云算竹器簋从算得聲古字通用

儀禮士冠禮鄭注云匱竹器古文匱爲此以夏上算實配

春上豆實猶明堂位以雕簋配玉豆皆以簋當盞明其同

物也算艸書或作算皇象書急就篇凡从竹字通作𠄎形是其例與尊正相似

因而致誤明堂位孔疏云簋盞也

循天之道第七十七公孫之養氣曰裏藏盧本刪此八字合從凌本泰實則氣不通

泰虛則氣不足熱勝則氣口寒勝則氣口泰勞則氣不入泰

佚則氣宛至怒則氣高喜則氣散憂則氣狂懼則氣懾凡此

十者氣之害也而皆生於不中和故君子怒則反中而自說

以和喜則反中而收之以正憂則反中而舒之以意懼則反

中而實之以精 案此一節皆公孫尼子文御覽四百六十

七引公孫尼子曰君子怒則自說以和喜則收之以正與

此正同養氣蓋卽其篇名也盧氏失攷乃以公孫之養氣八字爲衍文而專輒刪之大繆

是故壽有短長養有得失及至其末之大卒而必讎莫之得離案末之疑當作末也大卒疑當作大率卒率形近而誤

莊子人間世篇率然拊之釋文云率或作卒

天地之行春秋襍物其和而冬夏代服其宜則當得天地之美而違天不違矣案當當作常此言四時所會常得天地

之美物也

天地陰陽第八十一以此見人之超然萬物之上而爲天下貴也案

日鈔引天下貴作天所貴義亦得通

今投地死傷而不騰相助投淖相動而近投水相動而愈遠由此觀之夫物愈淖而愈易變動搖蕩也案此節大意蓋

言投物於淖則動於堅則不動也今投地死傷而不騰相助當作而不能相動與下相動而近相動而愈遠文正相對

物也者洪名也皆名也而物有和名此物也非失物凌注引張惠言

云失當作夫夫猶彼也案洪名和名義不可通洪當爲共和當爲私

皆形之誤此言萬物者物爲公共之名而每物又各自有私名故下云此物非夫物明其名可相通而私名則否也

荀子正名篇云故萬物雖眾有時而欲徧舉之故謂之物物也者大其名也有時而欲徧舉之此徧當作徧故謂之鳥獸

鳥獸也者大別名也此其名猶彼云大其名私名猶彼云

大別名矣墨子經上篇云名達類私說云名物達也命之臧私也是名也止於是實也與此義亦正同

春秋釋例孫星衍校刊本

廟室例 第十八 太廟有八名其體一也肅然清靜謂之清廟行禘祫序昭穆謂之宗廟告朔行禮謂之明堂行饗射養國老謂之辟雍占雲物望氛祥謂之靈臺其四門之學謂之大學其中室謂之太室總謂之合宮諸儒皆以廟學為一鄭氏以為異處官本校云案自此以上孔穎達詩靈臺疏引之以為穎容釋例永樂大典以為杜氏之文未知何據 案左傳文二年杜注云明堂祖廟也孔氏正義云鄭玄以為明堂在國之陽與祖廟別處左氏舊說及賈逵盧植蔡邕服虔等皆以祖廟與明堂為一故杜用之則杜穎說明堂祖廟義同此或釋例述穎說但前後並當有掇文耳 桓二年傳清廟茅屋注義亦與此

盟會圖 疏附 膠東括地象云即墨故城在萊州膠水縣東南六十

里即膠東國 案括地象為河圖讖之一其書出於西漢未無緣得及唐代地名當是括地志之誤此疏唐人所撰故多引魏王泰書也史記孝景本紀正義引括地志云即墨故城在密州膠水縣東南六十里即膠東國也與此文同惟萊州作密州攷項羽本紀正義又引括地志云即墨故城在萊州膠水縣南六十里 此南上 脫東字 古齊地本漢縣則孝景紀正義所引自是字誤 唐志膠水屬萊州 此疏引括地象十四事此及密須 涇州 蔡州 豫州 徐州 泗州 商國 商州 大野 鄆州 故過鄉 萊州 丹陽 歸州 唐州 隨州 重丘 曹州 流沙 甘肅州 靡笄山 蔚州 十二事並見史記正義引括地志 詳孫星衍輯本 惟文互有詳略足證象為志字之誤惟桃林 陝州 汎州 汝州 二事他書未引及近孫輯本亦失采當據此補其缺

郇天來入 案入當作反此為郇字發音也

大野即鉅鹿括地象當作志云大野澤在鄆州官本校云案以

杜佑通典攷之大野在鄆州云在鄆州者誤也漢之鉅鹿

郡鉅鹿縣在唐為邢州平鄉縣此云大野即鉅鹿亦誤

案鉅鹿當作鉅野此與鄆之為鄭竝傳寫之誤史記河渠

書鉅野正義引括地志云鄆州鉅野縣東北大澤是也可

據以校正

故過鄉亭在萊州掖縣西北二十里本過國括地象當作志云

倚姓國也 案在萊州以下十三字亦括地志文見史記

夏本紀正義倚姓國路史疏仡紀引倚作倚王符潛夫論

志氏姓篇云倚姓棲疏字作倚又不及過國左傳隱十一

年正義引世本氏姓篇又云過任姓竝與括地志不同未

知孰是

急就篇顏師古注元刻王應麟補注本 孫星衍校皇象碑

第十 緘鏤補縫綻紵緣皇象本作葢縷補袒撻緣循 案皇

本緣作循是也方言云繞緡謂之襍掩郭注云衣督脊也

緡音循廣韻云緡縫也循即緡之段俗緡為衣之脊縫故

與撻緣類舉也

裳韋不借為牧人顏注云韋柔皮也裳韋以韋為裳也皇本

裳韋作尚韋 案此章自履易鞞袞絨緞紉以下至章末

多說履易之名飾鹽鐵論散不足篇說履云古者庶人鹿

菲草菱即履字縮絲尚韋而已是古作履自有尚韋之制與

此上下文正合顏不得其說而改尚為裳釋為以韋為裳

則不為履與上下文竝不相應矣王校別本章作幃尤誤

當依皇本正之

第十章 蠡升參升半卮 卮注云蠡升瓢蠡之受一升者因以為

名猶令人言勺升耳參升亦以其受多少為名也皇本作

蠡斗 案此書固多複字然未有一句之中一字兩出者蠡

升升當從皇本作斗其讀當為料說文木部云料勺也經

典多以斗為之斗漢隸皆作斤與升形近而互譌王校云

計案計亦草 案疑即臬字方言云雷趙魏之間謂之臬廣

釋器云 此俗為飯操字儀禮有司徹二手執桃匕枋以挹

澹注於疏七鄭注云二匕皆有淺斗狀如飯操宋本釋文

作慘即 蓋蠡瓢與飯臬皆有斗故史以蠡斗臬類舉之下

升半文自相對史記索隱引王劭云 顏據此升參升為釋

孫校皇本又釋臬為參竝誤草卽簞字皇本凡从竹字皆

方言云蠡陳楚宋魏之間或謂之簞卽此

第七章 冠幘簪簪結髮紐注云簪一名笄簪卽步搖也王氏補

注云簪未詳疑是箇字皇本簪作黃 案此句皆言首服

及飾惟簪為樂器與冠幘簪結等雜舉殊不倫顏以步搖

釋之於古無徵王疑其為箇之譌亦肌說也以聲義推之

其字當以黃為正蓋衡之借字也衡黃聲近古字通用考

記玉人注云衡古文橫假借字也此以黃為衡猶以衡周

為橫也今世所傳王莽布文云大布黃千亦以黃為衡 禮追師掌王后之首服為副編次追衡笄鄭眾注云衡維

持冠者春秋傳曰衡統紘左傳桓二年鄭康成云副若

今步搖王后之衡笄皆以玉為之唯祭服有衡垂於副之

兩旁當耳又毛詩鄘風君子偕老傳云笄衡笄也國語楚

語韋昭

注義 蓋毛公及先鄭皆以衡筭爲一物後鄭則以衡爲玉飾與筭不同二說殊異其爲首服則一也說詳余所箸周禮正義 簪亦同物故史篇以簪黃同舉猶周禮及毛詩傳以衡筭同舉也若漢之步搖則正周禮之副不得以當此書之黃矣

第二章 頃町界畝畦埒封皇本埒封作畹窳 案封與上下文韻竝不叶皇本作窳是也窳卽窳之借字說文穴部云窳汚衺下也爾雅釋詁釋文引字林云窳汙也音鳥

第二章 鷹鷓鴣鷓鷃尾注云雕亦大鷓鳥也一名鷓其尾尤盛故特稱之耳皇本雕作貂 案皇本是也釋名釋舟云朋貂也貂短也又釋車云鞋鞮車中重薦也輕鞋鞮小貂也晉書張天錫傳韓博嘲刁彝云短尾者爲刁刁卽貂也廣雅釋詁云貂短也玉篇云貂短尾也亦與貂同此云鷓鷃尾乃總承諸鳥言有美羽可爲鷓鷃者亦有短尾者耳若作雕尾則尾盛之鳥多矣何必舉雕乎

狸兔飛鼯狼麋麇皇本鼯作兔孫云玉海引碑本佗鳧按此非鳧字且獸類不應有鳥說文有龜獸也似兔青色而大籀文作兔卽此字也音丑略切 案孫謂此非鳧字是也但龜獸不聞能飛則於此仍不可通疑兔卽鼠之變體草書傳摹失眞乃類龜字籀文耳漢書司馬相如傳顏注引張揖云飛蠭飛鼠也郭璞云蠭鼯鼠也是飛鼠卽飛鼯又伏翼亦名飛鼠方言云蝙蝠或謂之飛鼠廣雅釋獸云伏翼飛鼠仙鼠蚺蟻也

第三十章 筆研籌算膏火燭賴赦救解貶秩祿 案此二句與

上下文不相承接疑當在潁川臨淮集課錄下與依溷汗
染貪者辱句相屬上涇水注渭街衢曲句與邯鄲河間沛
巴蜀二句文義亦正相貫也然皇本已如此蓋其錯互久
矣

方言郭璞注

盧文昭校刊本

戴震疏證本

錢繹箋疏本

卷二

或曰寓寄會為餽口郭注云傳曰餽其口于四方是也戴

氏疏證云餽其口各本訛作餽予口今據左傳改

盧錢並同

案晁公武郡齋讀書志載所傳蜀中本正作餽其口云國
子監本作餽予口今本正沿宋監本之誤耳

卷三

別治也戴云辨別不淆紊故為治之義錢氏箋疏云說文

別分解也解與治義相近 案別與辯辨通說文言部云

辯治也禮記鄉飲酒義注云辯猶別也小爾雅廣言云辨

別也呂氏春秋過理篇云實辨天下高注云辨治也

周禮朝士

注云辨讀為別又士師鄭眾注云辨讀為風別之別

卷二

蠶陳楚宋魏之閒或謂之簞或謂之熾或謂之瓢郭注云

瓠勺也今江東通呼勺為熾熾音義 案集韻五支云熾

蠶也或作熾陸羽茶經云瓢一曰熾杓剖瓠為之或刊木

為之晉永嘉中餘姚人虞洪入瀑布山採茗遇一道士云

吾丹巨子祈子他日甌犧之餘乞相遺也

別引云出犧木神異記

杓也陸書犧當為熾之譌亦即熾之或體虞洪所傳正晉

時江東方語也

卷九

其柄謂之矜注云今字作權巨巾反又云矜謂之杖注云

矛戟權即杖也又云抵扞刺也注云皆矛戟之權所以刺

物者也

卷十

案諸權字盧校本竝改作權錢從之今攷

種亦俗字疑古即俗權為矜集韻十八諄云矜或作種通
作權史記秦始皇本紀鉏耰棘矜裴氏集解引服虔云以
鉏柄及棘作矜也宋本如是盧錢引亦改作種文選吳都賦劉逵注
云繁竹大如戟權戴凱之竹譜云筋竹為矜利稱海表權
仍其幹刃即其杪字皆从木疑六朝唐人自作此字不必
改从矜也

雞雛徐魯之閒謂之翟子注云子幽反戴云翟字各本訛作
秋侯二字廣雅翟雛也曹憲音釋翟子幽反與此注同玉
篇廣韻竝云翟雛雛今據以訂正盧錢本竝同案郡齋讀書
志載蜀中傳本正作翟云監本以翟為秋侯然則今本亦
沿監本之誤宋時蜀本自不誤也

凡箭鏃胡合贏者四鏃或曰拘腸戴校從廣雅作鈎三鏃者

謂之羊頭其廣長而薄鏃謂之錐或謂之鈿注云胡鏃杜於
喉下贏邊也鏃稜也案漢時矢鏃蓋有兩制一則為薄

匕而以鐵為鏃以入橐此考工矢人治氏舊制也左昭二

傳齊子淵從洩聲子射之中楯瓦繇胸汰軻匕入一則

者三寸杜注云匕矢鏃也此古矢鏃皆為匕之證

為豐本或三鏃或四鏃而為散以冒橐此後世之別制也

此云胡合贏者胡即喉也與考工治氏戈戟之胡制異而

義略同蓋即謂豐本之漸殺者故郭云鏃杜喉下贏郭訓

為邊實當兼有包裹之義淮南子脩務訓高注云贏裹也贏贏通謂鏃之本

空中而合其邊其外則四鏃正方者謂之拘腸三鏃斜

角者謂之羊頭此皆豐本之鏃也豐本之鏃當亦有為錐

不相遠或無別名耳錐與鈿廣長而薄則即古薄匕之鏃也爾雅釋

必為薄也景純固知之矣錐即薄刃之名戰國策趙策趙奢說劍云無脾之薄而刃不斷彼脾即錐之俗字矢匕與劍刃制相類故其名亦同此條足攷漢時矢鏃之制而戴錢諸家皆未能詳究其義故略釋之矢本有為骸以冒豪者說亦詳後釋名

卷二 揄橢脫也又云髻尾梢盡也髻舊本誤髻戴據廣雅校正盧錢本竝從之注同

注云髻毛物漸落去之名 案橢與橢同橢髻字亦通皆毛物挽落之名淮南子說山訓云髡屯犁牛既捫以橢高注云捫無角橢無尾王氏襍志謂捫橢當作科橢皆秃貌也引大玄窮次四土不和木科橢為證其說甚塙此橢髻即淮南書之橢高注云橢無尾與髻尾梢盡也之義尤密合而戴盧兩校轉依廣雅改橢為橢王校淮南錢箋方言亦均未引及謹舉以補其義

楊雄荅劉歆書二十七歲于今矣盧校云案雄年四十餘游京師見雄傳贊其上甘泉賦當在成帝元延二年古文苑注云計雄此時年近七十蓋在天鳳三四年間 案此約戴說也戴謂劉歆遺書求方言當在天鳳三四年之間以情事推之似不甚塙竊疑此二十七歲當作一十七歲攷漢書百官公卿表成帝陽朔三年九月御史大夫王音為大司馬車騎將軍本傳云初雄年四十餘自蜀來至游京師大司馬車騎將軍奇其文雅召以為門下史薦雄待詔歲餘奏羽獵賦除為郎給事黃門雄自蜀至京師為王音門下史當即在陽朔三年時雄三十二歲據傳云天鳳五年卒年七十一 逆推之文選王文憲集序李注引七略 傳云年四十餘者亦云子雲家牒言以甘露元年生也 傳云年四十餘者四十亦三十之誤也其薦雄待詔自是楊莊本傳云客有

薦雄文如相如者卽指莊言之贊偶疏略遂似王音所薦則誤也其奏甘泉羽獵賦除卽亦自在元延二年戴據本傳及成紀攷之蓋子雲畱京師已十二年矣此書云天下上計孝廉及內郡衛卒會者雄常把三寸弱翰齋油素四尺以問其異語歸卽以鉛摘次之於槩蓋始至京師時卽事鉛槧非自爲卽歲始也自陽朔三年後十七年爲哀帝建平元年劉歆傳哀帝卽位大司馬王莽舉歆宗室有材行爲侍中太中大夫遷騎都尉奉車光祿大夫貴幸復領五經卒父前業歆乃集六藝羣書種別爲七略歆求方言當在彼時上距雄初至京師正十有七歲也宋本劉書首云漢成帝時劉子駿與雄書從取方言成當作哀劉楊兩書並有孝成皇帝之文宋本之誤固無可疑而戴盧必欲傅合二

十七年之文謂在王莽時則仍誤耳據歆書云願頗與其最目使得人錄雄答書云典流於昆嗣言列於漢籍錄籍並指七略言之若如戴說則時王莽篡漢已久何得頌言冀列漢籍以觸忌諱乎且是時歆方爲大中大夫與中郎同屬光祿勳故得受詔宓郎中田儀事又本傳歆以建平元年改名秀此書正在是年蓋在未改名前數月故尙題舊名若天鳳三四年則改名久矣故所校山海經題建平元年四月上海經題建平臣秀儻此書作於莽世安得更署歆名字卽此數篇亦足以明之齊魯閒謂題肩爲鴟案今本無此文廣韻集韻十四清並引方言當是佚文儀禮大射儀鄭注亦有此語惟鴟作正鴟俗字也

釋名

畢沅疏證本

吳志忠校刊本

成蓉鏡補證校

釋天 第一 露慮也覆慮物也 案國語晉語云則是先子覆露子

也韋注云露潤也春秋繁露基義篇云天為君而覆露之淮南子時則訓云包裹覆露

高注典

漢書晁錯傳云覆露

萬民如淳云露膏澤也又嚴助傳云陛下垂德惠以覆露之顏注云露謂使之潤澤也覆慮覆露音相近故互相訓

釋宮室云慮慮也取自覆慮也

釋地 第二 土赤曰鼠肝似鼠肝色也 案管子地員篇云五弘之

狀如鼠肝即此

土白曰漂漂輕飛散也土黑曰盧盧然解散也 案漂即周

禮草人職之輕輿盧即草人之埴壚也先鄭注云輕輿輕

脆者埴壚黏疏者 說文水部云漂漂浮也玉燭寶典引四

契漂壚盧字竝通

釋山 第三 山多小石曰礧礧堯也每石堯堯獨處而出見也 案

說文堯高也从垚在兀上高遠也白虎通義號篇云堯猶

堯堯也至高之貌墨子脩身篇云王德不堯堯者堯堯聲

義同

釋道 第六 步所用道曰蹊蹊倏也 倏舊本作係畢據初學記引改下同 言射疾則用

之 舊本無言字畢據初學記引校增 故還倏於正道也畢氏疏證云射疾者

射侯也侯與疾形相似大射儀司馬命量人量侯道與所

設乏以狸步即此所云步所用道也 案畢說大繆周禮

秋官野廬氏禁野之橫行徑踰者鄭注云徑踰射邪趨疾

越渠隄也此云射疾即謂射邪趨疾蓋蹊非常行之涂惟

趨射急疾乃用之耳云步所用者亦明陝隄不容牛馬也

釋形體 第八 牙 吳校下櫛牙也 案廣韻九麻云齶齶齒不平也

說文齒部云齶齶齶齒不相值也又金部云鉶鉶也周

禮玉人鄭注作鉶牙楚辭九辨又作鉶鉶聲近字通

咽咽物也吳校改作咽物也或謂之腰吳校改或曰嬰在下纓理之中也舊本

無下字從畢吳校增畢云說文纓冠系也案纓與嬰通後釋長幼

云胸前曰嬰此謂在頤下嬰上文理之中釋車又云畢說喉下稱嬰

未塙

醫殿也高厚有殿選也畢校據釋宮室篇殿有殿鄂也云當

作殿鄂案釋言語亦云逆選也選不從其理則生殿選

不順也鄂選聲義同不必定改作鄂

踵鍾也鍾聚也體之所鍾聚也畢云一本作上體之所鍾聚

也案急就篇顏注云踵者鍾也上體任之力所鍾聚也

顏多用劉義疑所見本有上體二字

釋姿容第九 扶鐵也其處皮熏黑色如鐵也熏吳本作薰案熏黑無

義熏當為黧墨子兼愛上篇云朝有黧黑之色黧字亦見

玉篇後釋長幼云八十曰耄耄鐵也皮膚變黑色如鐵也

倚筵吳校改徙倚伎也伎吳校改筵作清筵也吳校上筵改徙言人

多技巧尙輕細如筵也畢云清讀絜清之清才性反去其粗

畱其精曰作清案作清筵者清謂清酒也釋飲會云酒言蒼梧清

說文竹部云筵筴竹器也急就篇顏注云筵所以籬去粗

取細者也蓋筵亦可以用漉濁酒之糟取其清毛詩小雅

伐木傳云以筐曰醴以藪曰湑筵卽筐之屬畢注失其義

吳校并刪作清二字尤繆

釋長幼第十 女如也青徐州曰媠媠忤也始生時人意不喜忤忤

然也畢云媠忤皆俗譌字說文云午媠也媠前也當據以改

正 案媮疑與管子海王國蓄兩篇吾子吾字同尹知章注云吾子謂小男小女也蓋吾子本為小男小女之通稱後世語變遂專以稱小女猶孺子為小兒之通稱秦漢古書亦或以專稱女子也漢青徐於周為齊地故與管子書合矣畢欲改為媮失之

釋親屬第十一

高祖高舉也最在上舉韜諸下也 案舉與囊通毛

詩小雅彤弓傳云囊韜也周禮地官大司徒鄭注云蓮芡之實有囊韜舉韜即囊韜蓋覆冒包裹之言

釋言語第十二

緩浣也斷也持之不急則動搖浣斷自放縱也 案

莊子天下篇云椎拍輓斷與物宛轉又云而不免於斷斷郭注云斷無圭角也史記陸賈傳集解引孟康云剡剡斷無復廉鐸也浣斷與輓斷斷剡斷並聲近字通

釋飲食第十三

生滄蔥薤曰兌言其柔滑兌兌然也 案一切經音

義一引通俗文云淹韭曰整淹薤曰墜兌疑即墜音近字通

腠奧也藏肉於奧內稍出用之也 案荀子大略篇云曾子

倉魚有餘曰泔之門人曰泔之傷人不如奧之賈思勰齊民要術及段公路北戶錄引南朝會品竝有奧肉法

釋采帛第十四

細桑也如桑葉初生之色也 案周禮內司服職有

鞠衣鄭注云鞠衣黃桑服也色如鞠塵象桑葉始生者急就篇鬱金半見細白麁顏注云細淺黃也

釋首飾第十五

毳冕毳芮也畫藻文於衣象水草之毳芮溫暖而潔

也 案芮疑即輒之假字呂氏春秋必已篇云不衣芮溫高注云芮絮也未塙

釋衣服 裙下裳也裙羣也聯接羣幅也緝下橫縫緝其下也

第十六 畢云今本緝下云云提行別起據太平御覽引併入裙下

案畢校是也方言云繞袷謂之幫郭注云俗人呼接下

江東通言下裳緝下即接下漢晉俗語同也

鞞鞞之缺前壅者胡中所名也鞞鞞猶速獨足直前之言

也 案說文無鞞鞞二字皇象碑本急就篇作索擇較為近

古疑漢人本如此作也逸周書天子晉篇云師曠束躅其

足孔注云束躅踏也束今本誤東據北堂書鈔此速獨當

即束躅足踏向前故云足直前之言

釋宮室 櫛旅也連旅旅也或謂之櫛舊竝作櫛櫛縣也縣連

榱頭使齊平也上入曰榱頭形似榱頭也畢云說文云櫛屋

櫛縣也縣連猶櫛縣也 案淮南子本經訓云縣連房植

高注云縣縣縣受雀頭著櫛者今本縣誤縣此方言云屋

櫛謂之櫛郭注云雀櫛即屋檐也亦呼為連縣連縣即縣

連之到文雀櫛亦即雀頭也奇雀

廁或曰溷言溷濁也或曰軒前有伏似殿軒也 案後漢書

李膺傳羊元羣罷北海郡賊罪狼籍郡舍溷軒有奇巧載

之以歸李注云溷軒廁屋也論衡幸偶篇云均之土也或

基殿屋或塗軒戶皆稱溷為軒之證

釋書契 第 芴別也大書中央中破別之也 案芴即周禮小宰

傅別字之變體从艸燕義攷廣韻十七薛有箭字注一云

分契蓋符契古多用竹芴亦本从竹變為廿隸書从竹吳

玉搯金石存有晉太康間楊紹買冢地芴與此字同

釋用器第 二十一 銓穫禾鐵也銓銓斷禾穗聲也畢云今本禾作黍

據書禹貢正義詩臣工正義太平御覽引改說文云銓獲
禾短鎌也 案急就篇顏注云銓刈黍短鎌似本此書疑
所見本亦作黍

釋樂器第
二十二 鏡聲鏡鏡也 案通典樂四引作聲饒饒也是當

據正

釋兵第
二十三 關西曰鈺鈺鉸也言有交刃也畢云此段文有譌說
文鈺車轂中鐵也此書釋車亦云鈺空也其中空也不聞
謂矢為鈺初學記引亦有此文唯曰作謂之二字交刃作
鉸刃竊以為或是關西曰鉸鉸交也言有交刃也 吳本依
此校改
蓋箭有三鎌四鎌者有鈎刃射人不能出者此交刃之謂
與 案矢鏃不可為交刃畢說究難通方言說箭鏃胡合
凡者有四鎌三鎌之制郭璞訓鏃為稜則雖有多稜亦止

一刃不得云交刃也竊謂此矢鏃名鈺當即豐本而別為
駸以冒豪者與古矢鏃為薄匕不同 詳前此云鈺鉸也鉸
當為駸之誤交刃初學記作鉸刃亦當為駸刃言刃之本
為駸別於薄匕之本為鈺也駸中空以納豪猶車鈺之合
軸故謂之鈺與釋車鈺空之義正同 李林甫唐六典注引
通俗文云鳴箭曰駸
彼駸為嚆矢之借字
與此異詳後新序

短刀曰拍髀帶時拍髀旁也又曰露拍言露見也 案御覽
三百四十六有魏文帝張協露陌刀銘露拍即露陌音相
近

松櫝 吳校作其
松櫝於曰松櫝長三尺 吳校長上
增刃字其矜宜輕 吳校刪
其字以松作
之也櫝速櫝也 吳校下櫝改
獨刪也字前刺之言也畢云速櫝之義未
聞 案速櫝吳校本改作速獨與上文鞞鞞釋同是也彼

爲足直前之言與此前刺之言義可兩通

盾大而平者曰吳魁本出於吳爲魁帥者所持也 案楚辭

九章國殤操吳戈兮被犀甲王注云或云操吾科吾科盾

之名也案魁科一聲之轉

鈎鑲兩頭曰鈎中央曰鑲或推鑲或鈎引用之之宜也 案

推鑲鑲當作攘急就篇注云鑲亦刀劍之類其刃卻偃而

外利所以推攘而害人也卽本此

釋車第二十四 衣車前戶所以載衣服之車也成氏補證云案後漢

書梁冀傳注引倉頡篇云輶衣車也左傳定九年正義引

說文云輶輶衣車也據成國云衣車前戶是他車皆後戶

案衣車前戶者對輶車後戶也 輶車後戶見周禮中車鄭注 說文車

部云輶輶車前衣車後也漢時輶車輶車衣車三者制度

蓋略相類故蒼頡篇云輶衣車也明其形大同惟以前後

衣蔽及開戶微有區別蓋輶車四面有衣蔽故此下文云

輶車輶屏也四面屏蔽婦人所乘牛車也衣車則後有衣

蔽而前開戶可以啟閉輶車則前有衣蔽而後開戶故劉

云衣車前戶而許君又以輶車前衣車後釋輶車也成說

未覈詳余所著周禮正義及經筵

輶輶之形同有邸曰輶無邸曰輶畢云宋書禮志引字林曰

輶車有衣蔽無後轅其有後轅者謂之輶 案說文車部

云輶大車後也邸卽輶之俗字考工記輶人亦云不援其

邸必繙其牛後邸卽所謂後轅凡輶車後開戶故有後轅

輶車四面屏蔽則無後轅劉說與字林可互證也

齊人謂車枕以前曰繙 枕吳校據段玉裁校改枕今案車枕見方言則段校非也今仍從畢本

縮言局縮也充冀曰育御者坐中執御育育然也 案西京
雜記下云月之旦爲朔車之轉亦謂之朔此云車枕以前
卽當朔之處疑縮卽朔音近通稱車育他書亦未見玉篇
車部有輅字云弋足切車枕前也廣韻三燭同 集韻三燭云車
枕謂之輅或作輅育輅音亦相近疑卽因充冀語而增制
輅輅二字矣

輅輅猶祕齧也杜車軸上正輪之祕齧前卻也畢云攷工記
車人注綆輪算輅輅當作算軸蓋輪字之誤 案慧苑華
嚴經音義引聲類云俾倪軾中環持蓋杠者也急就篇蓋
輅俾倪軾縛棠顏注云俾倪持蓋之杠杜軾中央環爲之
所以止蓋弓之前卻也此輅輅卽急就篇及聲類之俾倪
此云在車軸上軸當爲軾正輪之祕齧前卻輪當作輅輅

與橈同考工記鄭注云弓蓋橈也急就篇橈亦作輅故此
譌爲輪畢氏不寤乃謂輅卽考工注之輪算其誤甚矣
棠檜也在車兩旁檜使不得進卻也畢云棠疑當爲棠
案急就篇亦作棠則漢人多如此作不必改爲棠也

釋疾病第
二十六 心痛曰疝疝洗也氣洗洗然上而痛也 案本艸
經磁石主周痺風溼肢節中痛不可持物洗洗酸痛也洗
洗洗洗聲義相近洗洗又見下陰腫條

眸子明而不正曰通視言通達目匡一方也吳校言下
增視字 畢云
亦曰通精 案呂氏春秋仲春紀高注云生子必有瘖璧
通精狂癡之疾淮南子時則訓注同畢說蓋本於彼後漢
書梁冀傳洞精矐矐李注云洞通也通精卽洞精也

釋喪制第
二十七 從前引之曰緋緋發也發車使前也縣下壙曰絳

綽拵也

拵舊本誤將下同今從畢吳兩校本改

徐徐拵下之也

案玉篇糸部

云紼引棺索也紼同攷喪禮有紼有引禮記禭記諸侯執

紼五百人大夫執引者三百人鄭注云紼引同耳廟中曰

紼在塗曰引互言之又喪大記注云在棺曰紼行道曰引

至壙將窆又曰紼紼或為率儀禮既夕禮注云引所以引

柩車在輜軸曰紼案以三禮經注攷之蓋紼與引同為大

麻索凡柩殯於廟時則繫於輜車以備遷舉及將葬載柩

於車時亦以紼舉而載之既至壙又以紼繫於輜車舉而

下窆也析言之則在廟舉柩之索謂之紼在道引柩車之

索謂之引通言之則不別劉釋紼為發車使前蓋即以引

為紼其云縣下壙曰紼則正禮注之紼紼字同綽亦即

喪大記注之率也

喪祭曰奠奠停也言停久也亦言樸奠

言吳校改曰

合體用之也

畢云合體用語未詳 案合體用之者士喪禮大斂奠云

陳三鼎于門外北上豚合升鄭注云合升合左右體升於

鼎即劉所據也畢殊失攷

札邊卷三

瑞安孫詒讓

戰國策高誘注

黃丕烈景刊宋姚宏校本 明刻鮑彪注本 元刻吳師道校本 黃丕烈姚本札記

校 王念孫讀書雜誌校

西魏王懼令軍設舍速東 案設舍與速東之義不相貫疑

設當作拔設篆文相近而誤左氏僖十五年傳云晉大

夫反首拔舍從之杜注云拔草舍止周禮大司馬中夏教

芟舍鄭注云芟舍草止也軍有草止之法此令軍拔舍速

東卽左傳反首拔舍之義

秦夫徒處而致利安坐而廣地雖古五帝三王五伯明主賢

君常欲坐而致之其勢不能故以戰續之高注云續猶備其

勢也 案說文糸部云續古文作廢从庚貝古與庚通月

令鄭注云庚之言更也言以戰更之也高注未允

今秦出號令而行賞罰不攻無攻相事也姚校云曾作有功
無功吳校云韓作有功無功相事也黃校云不當作又形
近之譌鮑本作不攻耳無相攻事也注云言秦有不攻耳
無敢與相攻者 案曾本與韓非子初見秦篇同是也有
功無功相事謂秦法上功使無功之人為有功者役也漢
書高帝紀顏注引如淳云事謂役使也荀子王制篇云兩
賤之不能相使是相事與相使義近又議兵篇說秦法云
功賞相長也五甲首而隸五家即有功無功相使之法
鮑說殊繆

三秦詩曰木實繁者披其枝披其枝者傷其心大其都者危其
國尊其臣者卑其主鮑云逸詩 案逸周書周祝篇云葉之
美也解其柯柯之美也離其枝枝之美也致其本與此文

相近古書引書或通稱詩策四引詩云大遠武宅不涉史記
春申君傳新序周書大武篇之遠宅不薄是其證也

四秦齊魏得地而葆利而詳事下吏注云事治鮑黃云下鮑本
作不案史記新序作下不字譌吳云不吏姚本下吏是詳
其事以下於吏慎重之意 案詳伴字通言齊魏偽為事

秦也史記吳世家索隱云詳猶偽也高吳說竝未得其義鮑本尤誤
使陳毛釋劔掖委南聽罪鮑云掖夜戒有所擊引釋二者不
自衛示卑也 案掖委義難通鮑以扞掖為釋亦與聽罪

示卑之義燕會殆非也疑掖當為撮之譌詩小雅彼都人
士臺笠緇撮毛傳云緇撮緇布冠也孔疏云緇布冠制小
故言撮禮記禘記鄭注云委武冠卷也秦人曰委齊人曰
武此撮委即謂布冠蓋常禮帶劔冠帛今以聽罪殺服故

釋劔而布冠

前謂秦王章說梁惠王布冠而拘於秦亦兵敗謝罪之服

正自卑損之意

五秦姚賈曰太公望齊之逐夫朝歌之廢屠子良之逐臣棘津

之讐不庸注云釣魚於棘津魚不食餌賣庸作又不能自售

也 案此當作棘津之不讐庸故高注云賣庸作不能自

售也今本讐不二字誤到與注不相應當乙正

齊

靖郭君謂齊王曰五官之計不可不日聽也而數覽王曰

說五而厭之姚云一本作王曰日說五官吾厭之鮑本五作

吾注云言汝既說我則不得自厭故以委之吳云也字當

杜覽下王曰說吾有缺誤 案此而數覽三字當依吳校

杜也字上王曰說五而厭之當作王曰日聽一官姚校別

曰日說五官說即聽之誤 五日而厭之一本五作吾鮑本同即五日二

字之合并而誤者言王因靖郭君言每日聽一官之計至

五日而王厭倦不復聽也

是故無其實而喜其名者削無德而望其福者約無功而受

其祿者辱禍必握姚云高士傳作渥鮑云言禍辱隨之不捨

也 案握高士傳作渥義較長此當讀無功而受其祿者

辱句禍必渥三字句制約辱言其得禍必重也易鼎九四

爻辭云其形渥周禮鄭注引作其刑劇潛夫論三式篇釋

易義云此言三公不勝任則有渥刑也漢書敘傳顏注云

劇者厚刑謂重誅也音握渥劇竝聲同字通

四齊王斗曰管先君桓公所好者九合諸侯一匡天下天子受

籍立為大伯鮑改受為授注云籍土地人民之籍猶賜履也

吳云當作授字通俗 案鮑釋此籍為土地人民之籍非

也籍當讀為胙即指左傳倍九年王使宰孔賜齊侯胙之

事史記商君傳集解引新序云秦孝公周室歸籍索隱云籍音胙字合作胙誤為籍耳

今本史記籍作藉此據元中統本

按本紀周

歸文武胙於孝公是也此以籍為胙與新序正同授籍即

歸胙也

籍音古音與胙同詳顧炎武唐韻正

五齊

中人禱祝君翳釀通都小縣置社鮑云翳華蓋也故有隱

義言釀於中以待飲至置社戮不用命者案鮑說迂曲

不可從翳釀當讀為瘞釀竝聲近字通詩大雅鳧鷖孔疏

引爾雅孫炎注云瘞者翳也既祭翳藏地中也大戴禮記

曾子天圓篇云割裂禳瘞釀猶言禳瘞也蓋古者國君

軍禮有禳四望山川社稷諸地示皆用瘞瘞之禮故云君

翳釀明臣民所不得舉也置社者禮記祭法云大夫以下

成羣立社曰置社然社為恆祀非用兵時始置此於義難

五日而王厭倦不復聽也

是故無其實而喜其名者削無德而望其福者約無功而受

其祿者辱禍必握姚云高士傳作渥鮑云言禍辱隨之不捨

也案握高士傳作渥義較長此當讀無功而受其祿者

辱句禍必渥三字句

制約辱文相對

言其得禍必重也易鼎九四

爻辭云其形渥周禮鄭注引作其刑劇潛夫論三式篇釋

易義云此言三公不勝任則有渥刑也漢書敘傳顏注云

劇者厚刑謂重誅也音握握渥劇竝聲同字通

齊

四王斗曰管先君桓公所好者九合諸侯一匡天下天子受

籍立為大伯鮑改受為授注云籍土地人民之籍猶賜履也

吳云當作授字通俗案鮑釋此籍為土地人民之籍非

也籍當讀為胙即指左傳僖九年王使宰孔賜齊侯胙之

事史記商君傳集解引新序云秦孝公周室歸籍索隱云籍音胙字合作胙誤為籍耳今本史記籍作藉此據元中統本按本紀周

歸文武胙於孝公是也此以籍為胙與新序正同授籍即

歸胙也籍籍古音與胙同詳顧炎武唐韻正

^{五齊}中人禱祝君翳釀通都小縣置社鮑云翳華蓋也故有隱

義言釀於中以待飲至置社戮不用命者案鮑說迂曲

不可從翳釀當讀為瘞釀竝聲近字通詩大雅鳧鷖孔疏

引爾雅孫炎注云瘞者翳也既祭翳藏地中也大戴禮記

曾子天圓篇云割裂禳瘞釀猶言禳瘞也蓋古者國君

軍禮有禳四望山川社稷諸地示皆用瘞薶之禮故云君

翳釀明臣民所不得舉也置社者禮記祭法云大夫以下

成羣立社曰置社然社為恆祀非用兵時始置此於義難

通置疑當為塞置俗或作真與塞形近而誤史記封禪書

云冬塞禱祠索隱云塞與賽同賽今報神福也此云塞社

亦謂報社也

家雜總身窟穴中罷於刀金而土困於土功鮑云家雜總全

家併作身窟穴中謂地道黃云今本窟誤屈案此以窟為

掘字連下中字讀者非案黃讀穴句斷是也窟當如字

身當為穿墨子備城門篇侯元穿井且通穿今本亦譌作

身與此正同黃讀為掘穴則非

^{六齊}襄王為太子徵齊以鮑本作已字通破燕田單之立疑齊國之眾

皆以田單為自立也鮑云徵猶信也太子初易姓名為庸人

疑之至是始有狀可信也案此徵當為微亦形之誤襄

王易姓名為大史敘家庸故曰微也鮑注沿誤為釋不足

據

^一楚請悉楚國之眾也。已廡於齊。鮑本廡作嗇。改爲圖。吳云字訛當作圖。上有圖楚。案嗇當爲蓄。漢隸蓄或作蓄。與嗇廡形近。因而致誤。考工記鄭司農注云。泰山平原所樹立物爲蓄。聲如蔽。博立梟。某亦爲蓄。字或作傳。又作事。釋名釋言語云。事傳也。傳立也。青徐人言立曰傳也。史記張耳傳云。蒯通曰。莫敢傳刃公之腹中。集解引李奇云。東方人以物插地中。皆爲傳。漢書蒯通傳。顏注引李奇說。傳作事。此云以蓄於齊。猶云以傳刃於齊耳。不必據上文改爲圖也。

奚恤得事。公公何爲以故與。奚恤客曰。非用故也。鮑云。故謂設事以探已意。案故猶詐也。大戴禮記文王官人篇云。以故取利。荀子王制篇云。幽險詐。故淮南子主術訓云。是以上多故。則下多詐。高注云。故詐是其義也。鮑釋故爲設事。失之。

四封不侵。鮑本侵作廉。注云。廉猶禮。不廉言無事故。不察治。吳云。廉隅之廉。謂四竟完固。不見廉隅也。案廉當讀爲謙。謂減少也。禮記樂記云。禮主其減。史記樂書減作謙。鮑吳說並迂曲。不可從。

^四楚襄王流揜於城陽。鮑云。揜覆也。案揜與淹通。言流徙而淹留於城陽也。左傳襄二十六年云。君淹恤於外。杜注云。淹久也。卽此流揜之義。鮑訓揜爲覆。非其義。

^一趙晉者五國之王。嘗合橫而謀伐趙。參分趙國。壤地著之盤孟屬之。讎柞鮑云。讎柞。酬酢同。言其相屬伐趙於酬酢之間。

案屬之讎柞義難通鮑說穿鑿不足據以文義推之疑
 讎柞當讀為疇籍讎柞籍竝聲近段借字讎从讎聲說文讎部云讎
讀若疇籍古音同昨詳前淮南子汜論訓履天子之籍高注云籍或作昨昨聲類同 或謂之疇書洪範云天乃錫禹洪範九疇漢書五行志釋
 之云天迺錫禹大法九章是也著之盤孟屬之讎柞謂五
 國約誓之言書之籒器與冊籍也

謂皮相國曰以趙之弱而據之建信君涉孟之讎然者何也
 以從為有功也鮑云涉孟蓋為橫與建信君異趣故趙讎之
 案讐亦與儔通爾雅釋詁郭注云讎猶儔也廣雅釋詁
 云讎輩也涉孟與建信君蓋皆趙臣鮑說失之
 秦禍案攘於趙矣鮑本攘於作環中注云此言秦視趙杜其
 度內如物在環中環中一作移於字可也吳云姚本案攘

於趙愚以攘即移字訛當作移於鮑說未是黃云吳說未
 是楊倞荀子注引作攘字 案上文云秦禍安移於梁矣

此吳所據也然以文義校之鮑釋雖非而其本則似不誤
 環與還通環中趙言還中於趙與上移於梁意同而文則

後卷蘇秦合從說趙王亦云秦無韓魏之隔禍中於趙矣
 三趙且夫吳干之劍材難夫毋脊之厚而鋒不入燕脾之薄而

刃不斲兼有是兩者燕鈞罕鐔蒙須之便操其刃而刺則未
 入而手斲鮑本鈞作鈎罕作罕改為竿注云鈎劍頭鑲竿與
 粹同集韻柄也吳云一本作罕是罕即罕字鐔同刃鋒也

案此方論劍把削之物不當及鋒鐔吳說非也鮑改為
 竿尤為專軌竊疑罕罕竝當作票即鏢之省說文金部云
 鏢刀劍削末銅也廣韻四宵云鏢刀劍鞘下飾也鏢為劍

削之飾正與鉤鐔蒙須等同類故兼舉之

鄭同北見趙王趙王曰子南方之博士也姚校云傳一作博

吳云姚本作博士與今所傳姚本不合未詳鮑本作博注云博士辯博之士

案傳疑當為儒隸書儒或作僞墨子非儒下篇儒者迎妻

同與傳形近而誤

^四趙故日月暉於外其賊杜於內姚云東坡本日月彫暉於外

案說文日部云暉光也今字作暈韓非子備內篇云故

日月暈圍於外其賊杜內與此文同呂氏春秋明理篇高

注云暈氣圍繞日周匝有似軍營相圍守故曰暈也彫疑

即周之借字

^二魏請弛期更日又云因弛期而更為日鮑云弛解也管約今

解案弛當訓為易弛期猶云改易葬期韓非子內儲說

上篇云應侯謂秦王曰上黨之安樂其處甚勗臣恐弛而

不聽柰何王曰必弛易之矣此下文云因弛期而更為日

又云敬弛期而更擇日是弛者易故期更者更擇新日也

鮑訓弛為解未得其義

^四魏吾已全已無為人臣之義矣姚云已無一本作已之鮑本

為改違吳云無為人臣者不事二君之義案一本是也

此縮高言已之義已全也鮑改為作違非

^一韓五國約而攻秦楚王為從長不能傷秦兵罷而留於成皋

魏順謂市丘君曰五國罷必攻市丘以償兵費鮑本改市丘

為沛丘注云太公世家注沛丘為貝貝丘屬清河明刻

譌互不可讀吳本亦同今案文義校正吳云成皋與清河絕遠恐非又云留

成皋而將攻市丘市丘必韓地不然則策當在楚不在韓

案姚本作市丘則爲魏地呂氏春秋應言篇云市丘之
鼎高注云市丘魏邑也鮑本作沛丘讀爲貝丘則爲齊地
左傳莊八年齊侯遊于姑棼遂田于貝丘史記齊世家作
沛丘杜注云貝丘齊地樂安博昌縣南有地名貝丘又昭
二十年傳齊侯田于沛注亦謂卽貝丘水經淄水注引京
相璠說貝丘同竝鮑所據也竊謂此五國攻秦吳師道謂
杜韓宣惠王十五年時楚懷王爲從長鮑彪謂杜韓釐王
時非也吳師道已
辯齊韓趙魏燕咸與其事見楚
世家下文魏順謂楚王云五國
重王明并楚爲六國也今攻秦無功而將攻市丘以償兵
費則市丘必小國之中立不與兵事者若爲魏韓齊三國
地則本在五國之內何得自攻屬邑以求償乎揆之事理
必不可通其去成皋遠近可勿論矣以彼時事勢及地域

淮之疑市丘當爲帝丘市與帝形近呂覽市丘之鼎蔡中
郎集薦邊文禮書引作函牛之鼎宋本校注云一作帝丘
之鼎與此可互證帝丘君卽衛君也漢書地理志東郡濮
陽縣故帝丘也衛成公自楚丘徙此史記衛世家云嗣君
五年貶號曰君獨有濮陽元君十四年秦徙衛野王縣而
并濮陽爲東郡此五國攻秦卽在衛嗣君七年時適貶號
而止有濮陽一縣濮陽卽帝丘也其地亦正與成皋相近
戰國時多以國都爲稱若秦策四稱趙王爲邯鄲君韓策
三稱韓王爲鄭君是也若然衛治濮陽其稱爲帝丘君不
亦宜乎孔叢子論勢篇以此爲孔子順
說市丘子語僞託不足憑也其載於韓策者則
以畱兵成皋成皋時爲韓地故也吳氏乃因此并疑市丘
必爲韓地固矣

衛

束組三百緹注云組斜文紛綬之屬也十首為一緹也鮑同

吳云緹古本反說文云帶也詩緹滕傳繩也皆與此不協

案此高據漢制為釋也續漢書輿服志說綬制云凡先

合單紡為一系四系為一扶五扶為一首又云自公主封

君以上皆帶綬以采組為緹帶漢志無十首之名此可以

補之

中勞者相饗飲會舖醜注云吳謂會為醜祭鬼亦為醜鮑同古

文通用讀與饋同鮑云舖申時會 案舖醜疑當為醕醪

之借字列女傳魯之母師傳云妾恐其醕醪醉飽人情所

有也太平御覽人事部引曹大家注云醕醪合聚飲酒也

齊策云完者內醕而華樂

越絕書錢培名札記校俞樾讀越絕書校

荆平王內傳第二 與子期甫蘆之碕錢校云吳越春秋作與子期乎

蘆之漪 案甫與夫音近字通

外傳記吳夫差冢杜猶亭西卑猶位越王候干戈人一累土

以葬之近太湖去縣十七里錢云亭原誤高依吳太伯世家

集解徐天祐引越絕吳地記改集解位上有之字累累集解

作累吳郡志作王令干戈人以一塚土葬之此候字疑誤

十七里集解作五十七里徐天祐引與今本同 案史記

吳世家集解引此作杜猶亭西卑猶之位五十七里盧校

改索隱云猶亭亭名卑猶位三字共為地名吳地記曰徐

枕山一名卑猶山是案猶亭即以卑猶山名亭不必更云

卑猶位且山亦不當稱位此必有誤竊疑當作申酉位申

酉正是西方此記墓所杜方位洪适隸釋漢郎中馬江碑

君之庚地此以干支紀
方位之見於漢刻者

非山名也侯當依史記集解及吳

越春秋作使累集解作螺累即夔之俗也

吳越春秋作隰則繆史記索隱云螺音路禾反小竹籠以

盛土小司馬所釋即夔字之義

七里十上當依集解增五字據索隱引吳地記卑猶山即

秦餘杭山

今本吳地記亦缺誤

上文云秦餘杭山者去

縣五十里則卑猶亭不當止去縣十七里蓋涉下三臺而

誤

吳人內傳第四蔡昭公南朝楚被羔裘囊瓦求之又云子胥於是報

闔廬曰蔡公南朝破羔裘囊瓦求之

案古朝服玄端皆羔

裘通於上下不足為珍羔竝當為美形近而誤

郭忠恕佩

之美為

公羊定四年傳云蔡昭公朝乎楚有美裘焉囊瓦

美惡

求之昭公不與

穀梁傳

此書多用公羊說也吳越春秋闔

閭內傳及新序善謀篇竝作美裘可證蔡公南朝下挽楚

字當據上文補

外傳紀策

虹蜺牽牛其異女

案其異女無義疑異女當作

考第七

翼女後外傳記軍氣篇說星野吳牛女楚翼軫此蓋言災

氣見於吳楚之分也其字上下有挽文

兩邦同城

案兩邦無同城之理城當為域形近而誤

吳使子胥救蔡誅強楚管平王墓久而不去意欲報楚楚乃

購之千金眾人莫能止之有野人謂子胥曰止吾是于斧掩

誤改鄭爲楚遂不可通久而不去上疑有攬文

外傳記越地傳第十亦覆釜也覆釜者州土也填德也 案此釋會稽

山之別名文有攬誤水經漸江水鄒注云會稽山又曰棟

山越絕云棟猶鎮也蓋周禮所謂揚州之鎮矣棟猶鎮也

四字疑卽此處攬文填鎮字通此卽釋棟山之義周禮職

方氏鄭注云鎮者名山安地德者也 外傳計倪篇亦云進

山卽鎮山也

北鄉臣事吳東爲右西爲左 案施宿會稽志引云越王臣

于吳故城北向以東爲右以西爲左疑此北鄉上攬故城

二字

大越故界浙江至就李南姑末寫于觀縣北有武原武原合

海鹽姑末今大末寫于今屬豫章 案王象之輿地紀勝紹

興府引越絕云大越故界浙江至檣李南姑末寫于里觀

鄉北有武原較合本多一里字蓋此書元文當云西至就

李南姑末寫于東觀鄉北有武原紀勝里卽東字之誤攷

國語越語及吳越春秋句踐歸國外傳竝載越地界所至

越語云南至于句無北至于禦兒東至于鄞西至于姑蔑

吳越春秋云東至于句甬西至于檣李南至于姑末北至

于平原二書所述與此大較相同參互校覈就李卽檣李

亦卽禦兒 亦名語兒鄉見越絕記地篇 姑末卽姑蔑觀鄉卽鄞 竝聲近

亦卽句甬 吳語作甬句東章注云甬句東合句章東海口

時當亦爲鄞鄉地 武原卽平原惟越語有句無而無寫于武原吳

越春秋有平原而無句無寫于越絕有寫于武原而無句

無爲小異耳

是時徙大越民置餘杭伊攻口故鄣案太平寰宇記江南東道湖州引越絕外傳云秦始皇至會稽徙越之人於烏程今本未見疑卽此處所闕之文

外傳計倪垂涕啼哭欲伐而死案伐疑當作代形近而誤

第十一外傳記吳王闔廬口劄于胥之教案劄與制同史記五帝占夢第十二

本紀依鬼神以制義張氏正義本制作劄云劄古制字劄制之譌體說文刀部別有劄字云齊劄上闕文疑是之字

斷也从刀嵩聲與此字異張說未審

而王恆使其芻莖秣馬莖盧校改莖案盧校是也秣當作秣莖莖秣秣皆形之誤

外傳記寶劄第十三使被賜夷之甲三事案吳越春秋王僚使公子

光傳云王僚乃被棠鏃之甲三重此使當爲僚賜夷卽棠鏃三事當從彼作三重重事形近而誤

內經九術第十四於是作爲策楯嬰以白璧鏃以黃金類龍蛇而行者乃使大夫種獻之於吳錢云策吳都賦注作榮與吳越春秋合水經漸江水注亦云句踐使人伐榮楯欲以獻吳

案鏃校是也榮楯蓋卽闌楯之有鏃飾者史記趙世家成侯二十年魏獻榮楯因爲檀臺索隱云榮楯是良材可爲楯飾飾有光榮榮楯與榮楯義同

德序外傳記第十八鄰邦樂德以來取足盧校從御覽五百二十六引作皆來取之案盧校改以爲皆是也取足疑取正之誤

足之竝與正形近

後衽天人案天人當作天乙吳越春秋句踐伐吳外傳作後入天乙是其證

敘外傳記第十九五胥因悉挾方案此句譌繆不可解以意求之

五胥即伍胥伍作五與漢書古今人表合古書多作五此

書當亦然合本他篇皆悉疑當作怨挾方疑當作挾弓怨

作伍者疑後人妄改外傳本事篇云或以爲子貢所作當

悉弓方竝形近而誤挾四方不獨杜吳越彼用詩大雅大

明文此挾方與彼不同子吳人內傳云子胥挾弓身干闔

盧又外傳紀策考云子胥曰吾背楚荆挾弓以去又外傳

記范伯云黃帝之元執辰破已霸王之氣見於地戶于胥

以是挾弓干吳王彼下文云地戶之位非吳則越案吳越

氣歷天漢二文相應也

吳越春秋元刊徐天祐注本傳錄盧文昭校吳瑄本顧

謝補隅錄校俞越讀吳越春秋校蔣光煦

吳太伯案藁非穀名疑當

傳第一案藁非穀名疑當

作梁形近而誤

古公曰君子不以養害所養 案此文不可通當作君子

不以養者害所養徐注引孟子可證此者字涉下害字而

誤

國所以亾也而爲身害盧校云亾字誤 案以上文校之亾

疑當爲養之誤

闕內故小城南門上反羽爲兩鯢饒以象龍角 案反羽

傳第四即反字釋名釋宮室云字羽也如鳥羽翼自覆蔽也論衡

骨相篇云孔子反羽講瑞篇作反字此謂吳小城南門門

臺營宇反起爲美觀也鯢饒當作縲繞下又挽棟字太平

御覽七十六引句踐歸國外傳說越王作飛翼之樓云爲

兩縲繞棟以象龍角今本無制正與此同可據以校此文

之誤

今若斯議何乃天乎盧云佚史本何乃天子明馮念祖刊本同似當

作何乃夫子倒句文法 案此當作何反天乎此因上子

胥對曰恐非皇天之意而詰之也盧說未僚何允中本作何及夫子尤誤

二鼓操進 案操當為譟詩大雅大明孔疏引今文書太誓

云師乃鼓譟周禮大司馬鄭注云譟謹也譟操形聲相近而誤

王耶王耶何乖烈徐注云烈疑當作劣 案烈當讀為刺烈

刺聲近字通古金文烈字竝作刺薛尚功鐘鼎款識晉姜鼎銘妥揚乃光刺刺釋

文讀為烈是其證乖烈猶言乖刺也

夫差內傳第五甲堅士選器飽弩勁 案器不可以言飽飽當為飭

形近而誤

今君悉四境之甲出大臣以環之 案環當為環之偕字成

二年左傳云環甲執兵杜注云環貫也國語吳語云服兵環甲章注同

不知螳螂超枝緣條曳腰聳距而稷其形 案稷當讀為側

側稷聲近段俗字御覽皇王部引尚書中候曰下稷鄭康

成注云稷讀曰側是其例

越王無余外傳第六迴崑崙察六扈脈地理名金石 案六疑當作立

山海經中山經云陽虛之山臨于立扈之水郭注引河圖

云蒼頡為帝南巡狩登楊虛之山臨于立扈洛汭靈龜負

書丹甲青文以授之立俗書或作立挽其半遂成六字耳

句踐八臣外傳第七今懷夏將滯志杜於還盧云夏疑憂蔣校云滯宋

本遣 案宋本是也說文辵部云遣去也大戴禮夏小正

傳云遣往也懷夏疑當作還夏懷古作襄與還同从眾因

而致誤說文辵部云逕迨也方言云迨逕及也東齊曰迨
關之東西曰逕或曰及爾雅釋言云逑逕也逑逑字通禮
中庸所以逑賤也釋文逑作逑公羊哀十
四年傳祖之所逑聞也漢石經逑作逑
踐五年與大夫種范蠡入臣於吳此云逑夏將遣謂句踐
許吳以人臣至夏將往也故云志杜於還盧氏不知懷字
之誤而轉改夏為憂以就之慎矣

越王服犢鼻著樵頭 案樵頭即幪頭也釋名釋首飾云綃

頭綃紗也鈔髮使上從也後漢書向栩傳云好被髮著絳綃頭方言云絡頭

自河以北趙魏之間曰幪頭廣雅釋器儀禮士喪禮喪服

鄭注竝云著幪頭樵幪綃幪皆一聲之轉御覽六百八十八引作王衣獨

鼻幪頭字與儀禮注同

青龍杜勝先而臨西 案宋元本如此明袁經吳瑄馮念祖刊本竝同何本

先作光非也五行大義第二十論諸神篇云午勝先者陽
氣大威陰氣時動惟陽在先為勝也黃帝龍首經亦云午
為勝先蓋古六壬式皆如此作何刻依俗本六壬書改先

為光殊繆

句踐歸國外傳第八陵門四達以象八風 案越絕書外傳記越地傳

云陸門四水門一則陸當為陸之誤前闔閭內傳記吳城

制云陸門八以象天八風水門八以象地八聽亦其證也

句踐伐吳外傳第十越王還於吳當歸而問於范蠡曰何子之言其合

於天范蠡曰此素女之道一言即合大王之事王問為實金

匱之要在於上下徐云為當作焉 案其合於天其疑甚之

之誤大王之事王問為實二語有誤徐改為為焉而以實

屬下讀於文仍難通以意推之疑當作玉門為實玉門與

金匱文正相對皆六玉式書名今道藏金匱玉衡經即其遺法句踐入臣

外傳范蠡曰大王安心事將有意杜玉門第一又子胥曰

且大王初臨政負玉門之第九又本篇後文文種曰吾見

王時正犯玉門之第八也金匱第八見夫差內傳子胥語此越王訶蠡言

何甚合天故蠡即以六玉占式為對今本玉門譌作王問

遂不可通耳

漢舊儀孫星衍校刊本

卷上大夫初拜策往悉乃心和裕開賢俾賢能反本又民案

前丞相初拜策云和裕開賢俾之反本又民此俾下賢字

疑涉上而衍

卷下掖庭令晝漏未盡八刻廬監以茵次上婕妤以下至後庭

訪白錄所錄所推當御見案訪白錄所錄所句文譌衍不

可通疑當作白錄所記四字周禮內小臣鄭注云陰事羣

妃御見之事若今掖庭令晝漏不盡八刻白錄所記推當

御見者可據以校正

更令吏曰令史丞吏曰丞史尉吏曰尉史孫校云案漢書陳

涉傳晉灼注引兩吏字俱作史案晉灼所引近是蓋舊

諸史皆單稱史今更制令之史即名曰令史丞尉史亦然

今本史作吏形近而譌

列女傳阮元景宋刊本 王照圓注本 梁端校注本 顧

賢明傳宋 鮑女宗澈漠酒醴羞饋食以事舅姑王讀澈屬上以事夫

室為句注云澈潔清也漠與冪同孟子母云冪酒漿也又

引洪頤煊云澈當作徵與澄字同澄漠酒醴言其清也禮

運曰澄酒在下梁云澈說文水部繫傳引作徵爾雅漠清

也 案此當從洪梁讀激當從徐引作激風俗通義愆禮

篇云澄灑當作酒醴此字今以養舅姑即本此文

仁智傳魯會我以同魚又云會我以同魚同者其文錯梁注

云同太平御覽作銅古字通考證校勘記案玉燭寶典

四引同作鯛又云鯛魚者其文錯曹大家注云魚鱗有錯

文今本鯛誤同其文錯句又挽魚字皆當據補正爾雅釋

魚云鯉大鯛故可會若銅魚則非可會之物御覽所引亦

誤本也

晉羊叔姬南方有鳥名曰乾吉會其子不擇肉子常不遂 案乾

吉無攷疑當作乾告淮南子汜論訓云乾鵠知來而不知

往高注云乾鵠鵠也鵠讀告退之告儀禮大射儀鄭注又

作鴉鵠告即鵠之省傳寫又誤作吉易林小畜之漸云餌

吉知來顧千里亦謂即淮南書乾鵠之譌見校宋本

蘇通傳阿過賢則賓 案過當作遇形近而誤列子說符篇

谷處女生倉殿敬願釋文

齊威侍明王之讌泥附王著王云泥當作昵燕昵親近也附

王著當作附著王誤倒其文耳梁引陳奐云泥即昵字王

字疑涉上明王而衍讌泥附著四字同義 案王陳說皆

未安著疑當讀如詩齊風待我於著乎而之著毛傳云門

屏之間曰著著爾雅釋宮作宁詩正義云李巡曰門屏之

間謂正門內兩塾間名宁孫炎云門內屏外人君視朝所

宁立處也著與宁音義同泥附王著言杜王宮為嬪御昵

近王之宁位也

孽嬖傳殷妲己之所譽貴之妲己之所憎誅之 案北堂書

鈔后妃部引所與貴之所憎誅之八字即約此文譽當從
虞引作與與憎對文

山海經郭璞注畢沅校本郝懿行箋疏本 俞樾讀山

經西山松果之山有鳥焉其名曰鳴渠其狀如山雞黑身赤足

可以已曝郭注云謂皮皴起也音巨駮反畢云曝當為暴依
義當為炮說文云炮面生氣也郝亦讀為暴云俗為皴剝

之字 案爾雅釋畜曝牛郭注云領上肉曝起高一尺許
釋文述注曝作曝又引考工記鄭注云曝謂墳起今周禮

瓶人注作暴曝暴曝聲義竝略同皆謂皮肉墳起也郭云
皮皴起當亦謂肉墳而皮皴畢郝竝未得其義

華山豕也其祠之禮太牢踰山神也祠之用燭齊百日以百
犧瘞用百瑜湯其酒百尊嬰以百珪百璧又云燭者百草之

未灰注云豕者神鬼之所舍也燭或作燭畢云郭說非也爾

雅山頂曰豕郝云此皆山也言神與豕者豕大於神百草
未灰上世為燭蓋亦用麻蒸葦苣為之 案豕言特高於

眾山即釋山山頂之義神言最高而有神靈猶史記封禪
書言三神山神經或云帝謂其尊配天也此經說山祠禮

秩皆神大於豕豕大於眾山如此踰山神也而用百犧古
禮無用百犧者疑華山豕也而用太牢中山經夫夫山即

公山堯山陽帝山皆豕也祠用少牢洞庭榮余山神也祠
用太牢差次正同郝謂豕大於神慎矣俞讀古祭禮有柴

燎而無燭燭雖用草亦不當云未灰郭引別本燭作燭疑
皆當為燭即炤之俗字禮記雜記炤曰以櫛百草之未灰

未當為未漢書禮樂志郊祀歌云百末旨酒布蘭生顏注

云百末百草華之末也春秋繁露執贄篇云嗚取百香之心獨末之合之爲一卽百草末灰之義也考工記玉人鄭注說天子巡狩有事山川宗祝用三璋之瓚以灌亦禮名山有用鬯之證

北山經

北山經之首曰單狐之山郝云玉篇廣韻竝作暉孤山

案史記周本紀云秦遷西周公於羆狐聚集解引徐廣云羆狐聚杜洛陽南百五十里梁新城之閒正義引括地志云汝州外有梁城卽羆狐聚也疑此單狐山卽杜伊雜閒與羆狐聚相近後又有伊水其地理準望不甚相應則古經本多譌互不足深校也

中山經

中山經首山多馱鳥其狀如梟而三日有耳其音如錄食之已

墊注云未聞畢云九經字樣云羆音店寒也傳曰羆隘今經

典相承作墊則墊又店字假音郝云尙書云下民昏墊方言云墊下也是墊蓋下溼之疾 案畢郝兩說竝非也墊

當作盞漢書賈誼傳云病非徒瘧也又苦蹶盞顏注云盞

古戾字言足蹶反戾不可行也呂氏春秋遇合篇說陳敦

洽長肘而盞股

今本挽股字畢校據文選注補

荀子脩身篇云行而俯項

非擊戾也是盞謂首及四枝反戾之病盞與墊形近而誤

升山冢也其祠禮太牢嬰用吉玉首山魍也其祠用秣黑犧

太牢之具釅釀干儻置鼓嬰用一璧 案魍與神同經通例

冢牢皆殺於神帝今升山與首山同用太牢非其差也疑

升山當云其祠禮用少牢後云夫夫山卽公山堯山陽帝

山皆冢也祠用少牢可證此文之誤

海內西經

非仁羿莫能上岡之巖注云言非仁人及有才藝如羿

者不能得登此山之岡嶺巉巖也羿一作聖畢云說文羿羽之羿風疑此云仁羿言非有羽翼不能上郝云仁仍古字通羿羽義近楚詞遠遊篇云仍羽人於丹丘仁羿即楚詞仍羽人言羽化登仙也 案仁羿文難通注亦迂曲郝說尤穿鑿不足據竊疑仁當作巳其讀當為夷說文人部仁古文作巳从尸邱光庭兼明書引尚書古文囑夷曷夷字皆作巳今文皆作夷此唐人所傳偽古文宋薛季宣書古文訓同雖非漆書舊本然亦據拾古字是仁夷兩字古文正同故傳寫易誤巳羿即襄四年左傳之夷羿杜注云夷氏是也羿有才藝故能上岡之巖奚必仁人乎

大荒東經大荒之中有山名曰鞠陵于天東極離音日月所出名曰折丹東方曰折來風曰俊處東極以出入風注云離音

穀音東方曰折單呼

郝云當為呼

之來風曰俊來風所杜也郝

云名曰折丹上疑脫有神二字北堂書鈔一百五十一卷

引作有人曰折丹太平御覽九卷引亦同 案郝校是也

後云東北海外有女和月母之國有人曰曩北方曰曩來

之風曰狹

注云言亦有兩名也

是處東極隅以止日月使無相聞出

沒司其短長大荒南經云南海渚中有神名曰因因乎南

方曰因乎夸風曰乎民

注云亦有二名

處南極以出入風大荒西

經云有人名曰石夷來風曰韋處西北隅以司日月之長

短

注云來或作本也

以上諸文與此分係四方文略相類合本多

譌羨不可通綜而較之折丹曩因乎石夷皆四方神人之

名

經或云神或云人義並通

其神出入其方之風蓋各隨之而來俊狹

乎民韋皆四方風之異名此東方當作有人名曰折丹東

方曰折來風曰俊北方當作有人曰臯北方曰臯來風曰
狹今本來下衍之字當刪是處東極隅極當作北與西方
云處西北隅文例同南方當云有神曰因乎來風曰乎今
本因字誤重來又誤夸乎下有民字者當爲是是古通作
氏與民形近而致誤是處西極與北方云是處東北隅文
例亦同也西北方當云有人名曰石夷西方曰石來風曰
韋今本無西方曰石四字誤掇也 又案郭音離晉爲穀
耆者以穀耆之耆擬耆字之音非音離爲穀也說文子部
云穀一曰耆也穀耆卽穀耆聲義正同郝箋疏云穀耆二
字當有譌交亦失攷

有困民國句姓而倉郝云句姓下而倉上當有關脫 案而
疑當爲黍之囊字黍篆文作黍下半與而篆文略近大荒

南經云有盈民之國於姓黍倉大荒北經云有胡不與之
國列姓黍倉有大人之國釐姓黍倉皆其證也

大荒南經南海之外赤水之西流沙之東有獸左右有首名曰跼
跼注云出狹名國洪頤煊云集韻引有國曰狹氏名卽氏之

譌訂譌補

案洪校是也出狹名國四字當是正文今本誤

錯入注中洪又援此以釋大荒東經之來風曰狹則未埒
彼北方之風此南海之國迴不相涉也

東南海之外甘水之間有羲和之國有女子名曰羲和方曰
浴于甘淵羲和者帝俊之妻生十日注云羲和蓋天地始生
主日月者也故啓筮曰空乘之蒼蒼八極之既張乃有夫
羲和是主日月職出入以爲晦明故堯因此而立羲和之
官以主四時其後世遂爲此國作日月之象而掌之沐浴

運轉之於甘水中以效其出入賜谷虞淵也又云言生十子各以日名名之故言生十日數十也 案此文譎異於古書皆不合郭及畢郝諸家亦未能質證攷史記厯書索隱引世本云黃帝使羲和占日常儀占月疑此即因羲和占日而流傳譌賈以為女子又以為帝俊之妻也方日浴于甘淵日浴當作浴日注云作日月之象而掌之沐浴運轉之於甘水中疑郭所見本尚不誤生十日義難通郭強為之說亦殊不埒竊疑生當作主猶歸藏易云是主日月言主占算日行度之數也後大荒西經云有女子方浴月帝俊妻常羲生月十有二此始浴之注云義與羲和浴日同彼亦即因常儀占月而譌傳為帝俊之妻與此正同生月十有二生亦當作主以兩文相參證足以得其義而生

日生日非謂生子以日月為名亦顯較無疑矣

大荒西經大荒之中有神人面無臂兩足反屬于頭上畢郝兩本並作山今

依道名曰噓注云言噓啼也 案噓當作噎下文云下地是

生噎即承此文而紀其代系也海內經云后土生噎鳴后土

即下地也亦即此神彼云噎鳴生歲十有二與此下文云噎處

但世系不合耳郭注失之

海內經義均是始為巧倕是始作下民百巧 案義均當即倕

之別名是始為巧倕始字不當有蓋涉下而衍上文云白

馬是為鯀文例正同可證此文之誤前西南有巴國章云

云為之始祖彼巴為國名後照為其始祖故

云始為此倕非國名而云始為於文冗贅矣

共工生后土后土生噎鳴噎鳴生歲十有二注云生十二子皆以歲名名之故云然 案噎鳴即大荒西經之噓生歲

十有二生亦當作主與前義和主十日常義主月十有二
主竝譌作生正同郭沿誤為釋亦與生十日注同御覽十
七引世本云后益作占歲后益當與義和常儀等同為黃
帝時人疑卽此噎嗚非伯益也周易釋文引世本云化益
也明世本后益漢書百官公卿表伯益字作赫卽說文口
部嗚字籀文世本后益字或亦本作赫方言云嗚噎也秦
晉或曰嗚又曰噎是嗚噎義同故噎嗚亦曰后益稱后者
后土之子也主歲十有二卽是占歲之事此及前義和常義三
文與世本所述舛而同祇古事雖茫昧其蹤迹固可尋矣
山海經圖讚郝懿行校刊本盧文弨羣書拾補本
中山經昆吾之山名銅所杜切玉如泥火炙有彩尸子所歎
之彼宰盧本彼作汲校云汲一作彼 案盧本是也汲宰

卽汲冢小爾雅廣名云宰冢也經云昆吾之山其上多赤
銅注云此山出名銅色赤如火以之作刀切玉如割泥也
周穆王時西戎獻之尸子所謂昆吾之劍也汲冢中得
銅劍一枚長三尺五寸乃今所名爲干將劍讚語正用彼
二事也藝文類聚八十

厥形雖隨郝云隨字似誤 案匡謬正俗五引此隨作陋
是也當據正

飛蛇雖欲登天雲郝本譌作靈罷陸略盧本仗盧本非郝本
今從盧本今從盧本今從盧本託郝云仗字疑誤 案匡謬
正俗五引作雲罷陸暴枝非所體難以久託文義竝較今
本爲優當據正惟杖字費解疑當作杖盧本

海外東經 雅好禮讓禮委論理盧本作委蛇論理校云論倫
君子國

同 案禮委疑當作禠委即端委之正字也說文衣部云
禠衣正幅哀七年左傳云太伯端委以治周禮杜注云端
委禮服也經云君子國衣冠帶劔故景純以禮服讚之今
本禠作禮乃涉上句而譌盧本作委蛇則貶改不足據

水經酈道元注

戴震校聚珍版本 趙一清注釋本

河水

開山圖曰有巨靈胡者徧得坤元之道能造山川出江

河戴校云徧近刻訛作徧 案徧當從舊本作徧趙本亦
同莊子庚桑楚篇云老聃之役有庚桑楚者徧得老聃之
道以北居畏壘之山釋文引向秀徧音篇此義與彼同戴
貶改爲徧非是

余按竹書紀年梁惠成王十一年鄭釐侯使許息來致地平
巨戶牖首垣諸邑及鄭馳道我取枳道與鄭鹿即是城也

戴云道近刻訛作地 案戴改地爲道蓋據今本紀年及

通鑑地理通釋校以馳道爲地名也趙校亦同竝非是馳

地者易地也戰國策秦策云秦攻陜使人馳南陽之地正

與紀年義同梁取韓枳道而與韓鹿鄭即馳地之義今

本紀年乃明人摭拾僞託不足據校馳與戰國策魏策馳

陳水

注 余按竹書紀年云晉惠公十有四年秦穆公率師送公

子重耳圍令狐桑泉曰衰皆降于秦師狐毛與先軫禦秦

至於廬柳趙氏注釋引全祖望云狐毛與子犯兄弟竝從

文公如何反爲子圍禦秦師耶竹書繆 案禦當爲御御

與返通禮記曲禮大夫士必自御之鄭注云御左傳僖二

十三年二月甲午晉師軍於廬柳秦伯使公子繫如晉師

師退軍于郇辛丑狐偃及秦晉之大夫盟于郇即返秦之

事非謂拒禦之也酈氏所引紀年猶汲冢古文之舊如河水注之馳地及此禦秦皆足證古義而謝山東潛東原紛紛獻疑甚矣古書之難讀也

淇水

偷竊很鄙有辱天官戴云近刻訛作偷竊銀艾鄙辱天

官

案此戴依太平廣記改也詳趙注釋然審校文義當以舊

本為長後漢書張奐傳奐曰吾前後仕進十要銀艾李注云銀印綠綬也以艾草染之故曰艾也蔡中郎集光武濟陽宮碑云銀艾封侯隸釋費鳳碑云銀艾相亞金石萃編尹宙碑云子孫以銀艾相繼漢書百官公卿表云凡吏秩比二千石以上皆銀印青綬艾即青也

濡水

然卑耳之川若贊谿者亦不知所杜也 案上引管子

齊桓公至卑耳之谿有贊水者從左方涉其深及冠右方

涉其深至膝文見小問篇房注云贊水謂贊引渡水者是彼水即指卑耳谿水贊者謂導贊知津之人詔桓公從右方涉耳非謂卑耳之旁別有谿水名贊者也酈氏殆誤會其指

洛水

黃帝東巡河過洛脩壇沈璧受龍圖于河龜書于洛赤

文綠字戴云綠近刻訛作篆趙氏朱箋刊誤云篆綠字之誤 案此注自黃帝東巡河過洛以下至湯以伐桀竝隳栝尚書中候文藝文類聚祥瑞部及御覽皇王部竝引中候云河出龍圖洛出龜書曰威赤文像字以授軒轅則此篆當為象之誤趙戴改為綠非也中候別紀堯事云龍馬出亦見類聚御覽與此黃帝事不同

有列星之分七政之度戴云七近刻訛作什刊誤云什當作

七 案七政春秋敘正義及類聚引中候竝作斗政隸書
斗字作斤詳前急就篇與什形近說文敘云人持十爲斗此什卽斗字趙
戴肌改爲七非

舜又習堯禮沈書于日稷赤光起玄龜負書至于稷下榮光
休至 案稷下當作下稷類聚御覽竝引中候云至于下
稷榮光休至御覽又引鄭康成注云稷讀曰側下側日西
之時今本誤到則義不可通

黑鳥以浴隨魚亦上 案詩商頌譜正義引中候雒字通
黑鳥以雒隨魚亦上此浴當卽洛之誤雒洛字通

穀水注陽渠水又東流逕漢廣野君酈倉其廟南廟在北山上
成公綏所謂偃師西山也子安仰澄芬千萬古讚清徽于
廟像文字厥集矣 案文字厥集義難通字當作孖形近

而誤朱謀璋水經注箋謂文字下掬載字未瑯

渭水注沂水東南歷慈山東南逕郁夷縣平陽故城南城北有
漢邠州刺史趙融碑靈帝建安元年立 案李吉甫元和
郡縣志邠州云周文帝大統元年置南幽州廢帝除南字
開元十三年以幽字與幽字相涉詔改爲邠字是酈氏時
尙未有邠州何況漢建安以前乎此疑當作幽州刺史幽
譌作幽校者又改作邠洪氏隸釋所引已誤

潁水注渠中又有泉流出焉時人謂之喞水東逕三封山東東
南歷大陵西連山亦曰啓筮亭啓筮亭神于大陵之上卽
鈞臺也 案此文連山亦曰啓筮亭七字有誤攷御覽八
十二引歸藏易云管夏后啓筮亭神於大陵而上鈞臺枚
占皋陶曰不吉初學記二十亦引其略此文疑當作連山易曰啓筮

亭神于大陵之上蓋連山歸藏兩易皆有此文抑或本出

歸藏酈氏誤憶為連山皆未可知今本連山亦亦即易之

誤易亦音相近啓筮亭三字又涉下啓筮亭三字而衍亭享形相近

文字傳譌構虛成實遂若此地自有山名連亭名啓筮者

不知酈意但引連山易以釋大陵耳安得陵之外別有山

與亭乎徧檢唐宋輿地諸書皆不云陽翟有陽山啓筮亭

此文譌互顯然而趙戴諸家咸沿襲莫悟近汪士鐸水經

注圖亦以陽山啓筮亭列於圖何其疏乎

睢水管汝南步遊張少失其母及為縣令遇母于此乃使良

馬踟躕輕軒罔進顧訪病姬乃其母也 案姬當為姬之

誤

湍水銅鐵不入丹器不藏戴云丹近刻訛作凡趙本作凡引

何焯云凡古丹字俗本作凡誤也 案丹器義難通丹當

從舊本作凡即隸書瓦字之誤漢開通褒斜道石刻瓦字

作凡可證唐梁守謙功德銘瓦字作凡干祿字書何以凡

為古丹字非是

湍水幽穴潛遠行者不極窮深以穴內常有風熱無能經久

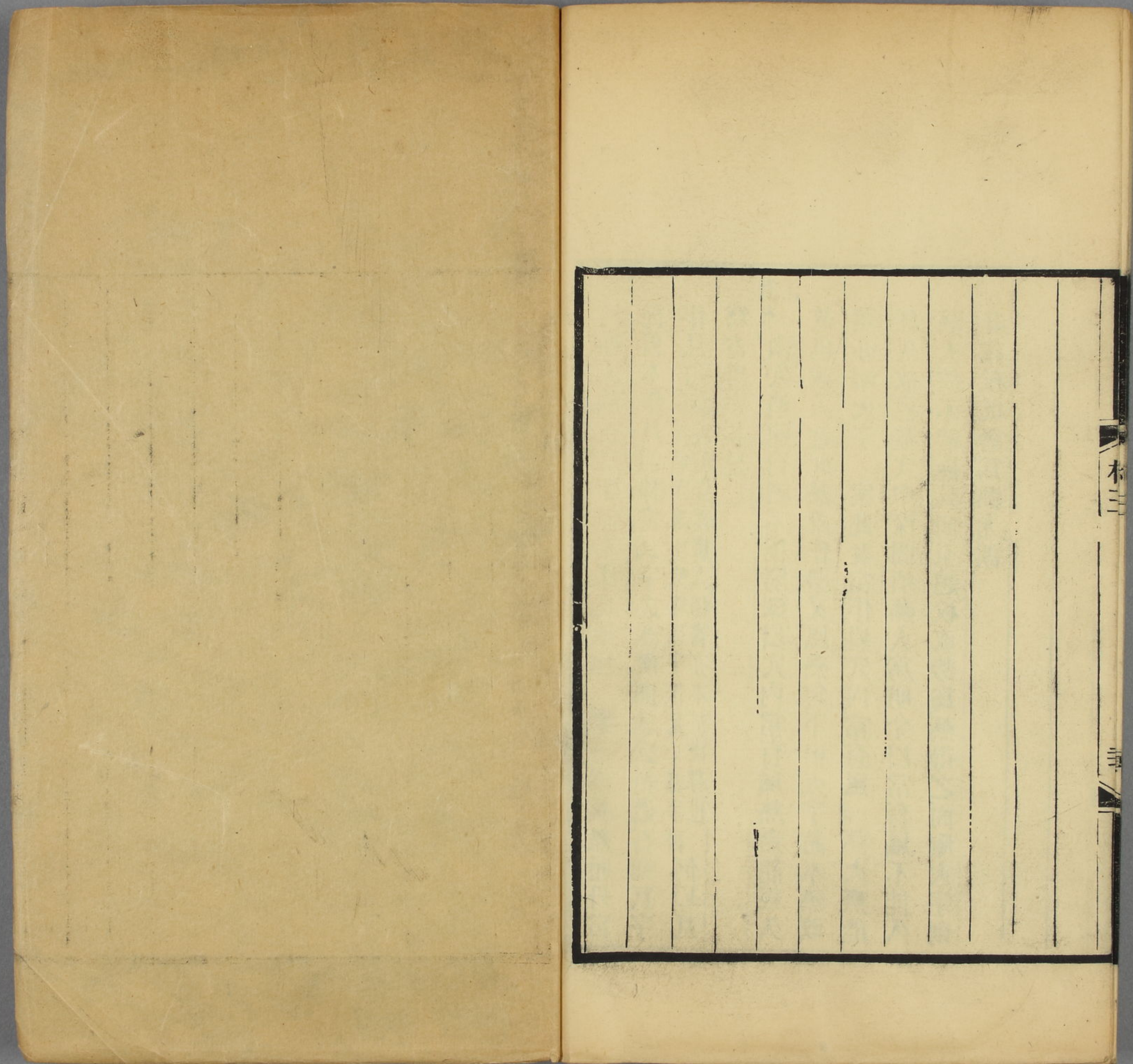
故也戴云近刻熱訛作勢又風熱句下衍火字趙本熱改

熱亦刪火字 案此疑當作以穴內常有風句熱火無能

經久故也蓋穴中深闇須熱火為明今以常有風不能久

熱火故不能極其所至趙校改勢為熱得之而刪火字則

非戴校改勢為熱尤誤



本
三

三

