

西園叢子

令義解鈔

四

特 別

15

575

4





今義解校了

縣復





△塙本既校正者今一從之

○今義解序目

臺本改作  
太政官符

○彼省解

指式部凡八省以下内外之  
諸司上太政官及所管其謂之解

○国造

禰田今世国造上加額田二字

額田參河之地名也

○藤原朝定

藤原在大和国高市郡  
指文武之朝

天十勅撰律  
今者當以

刑部親王考第一而除之者中世  
以降考欲歸功於藤原之故也

○古麻呂

持統紀  
古作子

○博德

德一  
作得

○平城

指元正  
之朝

○右麻呂

右親史高本見林本  
皆作右一本又作吉

○典奪

猶曰  
取捨也

○今義解序

此序見本朝文粹小野篁  
代夏野公草之也

○臣夏野等聞

聞上一本有  
言臣二字

○半市

一本半作坐  
是也

○嚴科所枉

枉一  
作在

○黃神

神一  
作帝

○漢部松長

伊長胤云考指  
於抄漢部下當

有宿祢二字或  
例不書姓字

○讚岐公

上加臣字  
為日

○官位令

○親王

按前令有敬品而新令除之者蓋每  
職掌之人自當考敬品之教歟

官位令列次不據職員令以  
顯官為先以閑官為後耳

○鍛冶止

○造兵曲鑄内菓官奴諸陵賦

○勲一等義解

○文官之列

官當作  
位

○按



贖內深並音 ○葬儀正葬當作 ○主菓餅音流 ○一品文學一本下

家 ○大解部一本加刑部 ○馬醫師 ○挑文師

職員令 ○義解雜任 驅仕丁直丁等也

○神祇官年仁內五年初置之。熟云自天而下坐曰神就化而顯曰祇。秋云神祇者是

官考百 ○祝部統記室節七年八月其天下諸社之祝不勤西掃 ○神戶據神祇

者輸調庸及租而充造神宮并供神料之事但類從則役 ○義解至尊

公役耳 ○弘仁二年九月三日官符云應令神戶百姓修理神社事 ○義解至尊

公抄云至公學考 ○文案施行謂之公文 ○義解依律 職制 ○神部供司內

天照大神也 ○卜部集解云卜部臨時簡取堪事人耳。○室龜

神祇令忌部班帶帛即是也 ○長上番長更番迭上曰番上長直 ○使部供官內難事驅使也

尤長二人以任 ○長上番長不番代曰長上也 ○直丁供官內驅使

者預考送例憐其方也 ○直丁儀紀和銅七年

者弱不堪理務式部判神清司使部軍防令云內六位以下

八位以上嫡十年以上見元役任者中累 上等考大舍人下等考使部 ○直丁

四月庚午清直丁經二十年已上

○太政官 ○儀刑刑當 ○彈正糾云依公式令彈正不得彈太政大臣

正及左右大臣太政官者若彈正左右大臣彈正更互相彈太政大臣得彈

彈之彈止者就官而彈之也 ○鈴印傳符詳于公式令及延喜主鈴式

侍從負內故書取函登 ○勸詔奏勸下一 ○大外記義解 讀申於少納言

在中務而進付之也 ○行署文案讀云行者行廳 ○左大外記義解 當司右直

朱云謂朝集使末雜政 ○官人 當司右直 ○諸國朝集

申并官聽裁者也 ○中務 ○侍從侍從帶劔以 ○主鈴少納言掌請進及進付之事

拍太政官之官掌如後世神祇官掌彈止其掌請職之職掌坊官之坊掌

請察之寮掌清司之司掌衛弁之存掌諸國之國掌之類皆准此省掌云 ○左大



舍人

軍防令曰凡四六位以下八位

○大舍人集解官人宿直

謂長官以下。神祇官。主典以上也。之例者。

判官

○內舍人是長上之官。故亦判官知其宿直也。

○假使。因公事差遣為使。

○五經。周禮。

周易尚書

○六籍。春秋。

○宮內。作外。

○裝潢。有之字。

紙戶

○主鑄。不帶手鑄其鑄。則典鑄掌之。

○曆。推古十年百濟國僧觀勒始。貞曆街持統四年十二月始。

擊鐘鼓

○擊鐘鼓。負觀式凡知時以鼓示刻以鐘以鼓。者聲九而畢九。鐘鼓之數詳于唐陽寮式。

○餘正判事。准此。朱云。

式部

○版位。式詳于儀制令。

○律學博士。以下至得業生天平二年三月廿七日。於文也。蓋集解之文混雜此條。

音博士

○音博士。義知云。字得文選。亦雅之音考。音博士蓋以進士補音博士。欽云。大學。士。文選。亦雅音考。散位寮。拾芥抄云。曰。散。一位以下皆上此寮。者曰武散位。選叙令。秋外散之散位矣。

治部

○治部。省婚姻解。其生服。作死。○譜第。譜系譜第第宅。習門地也。

○笛師二。笛生上一本。有此八字。○唐樂師十二人。橫笛。六笙。篳篥。尺八。笙。篳篥。琵琶。方響。鼓。歌。儂。合。十二人。○高麗樂師四人。橫笛。笙。篳篥。莫。月。儂。○伎樂師。○腰鼓。山堂考索云。腰鼓大者。腰本胡鼓。毛圓鼓。鷄婁鼓。皆。腰鼓也。西頭擊之。聲相應和。○玄蕃。玄者遠也。蕃者藩也。一。說玄者僧也。蕃者家也。○土部。按上。死土師宿祿之遠。祖野見。宿祿奏停之。因召出雲國土師部三百餘人。自領取。埴造。請物象進。帝大悅。以代殉。號曰埴輪。於是賜土師姓。子孫相繼。掌喪事。延。

博士

○博士。大學博士。後世又号。者。欽中世職員。令。義解。曰。本闕。故後人自集解中抄之以足。○博士。大學博士。後世又号。義解。此時誤混。欽云。此令未置。律學博士。故官位。令。亦不載。○博士。大學。士。文選。亦雅音考。散位寮。拾芥抄云。曰。散。一位以下皆上此寮。者曰武散位。選叙令。秋外散之散位矣。

音博士

○音博士。義知云。字得文選。亦雅之音考。音博士蓋以進士補音博士。欽云。大學。士。文選。亦雅音考。散位寮。拾芥抄云。曰。散。一位以下皆上此寮。者曰武散位。選叙令。秋外散之散位矣。

散位寮

○散位寮。拾芥抄云。曰。散。一位以下皆上此寮。者曰武散位。選叙令。秋外散之散位矣。

唐樂師

○唐樂師十二人。橫笛。六笙。篳篥。尺八。笙。篳篥。琵琶。方響。鼓。歌。儂。合。十二人。○高麗樂師四人。橫笛。笙。篳篥。莫。月。儂。○伎樂師。○腰鼓。山堂考索云。腰鼓大者。腰本胡鼓。毛圓鼓。鷄婁鼓。皆。腰鼓也。西頭擊之。聲相應和。○玄蕃。玄者遠也。蕃者藩也。一。說玄者僧也。蕃者家也。○土部。按上。死土師宿祿之遠。祖野見。宿祿奏停之。因召出雲國土師部三百餘人。自領取。埴造。請物象進。帝大悅。以代殉。號曰埴輪。於是賜土師姓。子孫相繼。掌喪事。延。

高麗樂師

○高麗樂師四人。橫笛。笙。篳篥。莫。月。儂。○伎樂師。○腰鼓。山堂考索云。腰鼓大者。腰本胡鼓。毛圓鼓。鷄婁鼓。皆。腰鼓也。西頭擊之。聲相應和。○玄蕃。玄者遠也。蕃者藩也。一。說玄者僧也。蕃者家也。○土部。按上。死土師宿祿之遠。祖野見。宿祿奏停之。因召出雲國土師部三百餘人。自領取。埴造。請物象進。帝大悅。以代殉。號曰埴輪。於是賜土師姓。子孫相繼。掌喪事。延。

伎樂師

○伎樂師。○腰鼓。山堂考索云。腰鼓大者。腰本胡鼓。毛圓鼓。鷄婁鼓。皆。腰鼓也。西頭擊之。聲相應和。○玄蕃。玄者遠也。蕃者藩也。一。說玄者僧也。蕃者家也。○土部。按上。死土師宿祿之遠。祖野見。宿祿奏停之。因召出雲國土師部三百餘人。自領取。埴造。請物象進。帝大悅。以代殉。號曰埴輪。於是賜土師姓。子孫相繼。掌喪事。延。

腰鼓

○腰鼓。山堂考索云。腰鼓大者。腰本胡鼓。毛圓鼓。鷄婁鼓。皆。腰鼓也。西頭擊之。聲相應和。○玄蕃。玄者遠也。蕃者藩也。一。說玄者僧也。蕃者家也。○土部。按上。死土師宿祿之遠。祖野見。宿祿奏停之。因召出雲國土師部三百餘人。自領取。埴造。請物象進。帝大悅。以代殉。號曰埴輪。於是賜土師姓。子孫相繼。掌喪事。延。

玄蕃

○玄蕃。玄者遠也。蕃者藩也。一。說玄者僧也。蕃者家也。○土部。按上。死土師宿祿之遠。祖野見。宿祿奏停之。因召出雲國土師部三百餘人。自領取。埴造。請物象進。帝大悅。以代殉。號曰埴輪。於是賜土師姓。子孫相繼。掌喪事。延。

土部

○土部。按上。死土師宿祿之遠。祖野見。宿祿奏停之。因召出雲國土師部三百餘人。自領取。埴造。請物象進。帝大悅。以代殉。號曰埴輪。於是賜土師姓。子孫相繼。掌喪事。延。

埴造

埴造。請物象進。帝大悅。以代殉。號曰埴輪。於是賜土師姓。子孫相繼。掌喪事。延。



曆十六年四月太  
政官奏停之

○民部  
集解戶令曰...  
○不籍官之二通入此者...  
○義解官奴婢官下一  
○復

○兵部  
○義解契勒因國須契餘  
○兵馬司  
○造兵司

○刑部  
○倍賦  
○權衡

○大藏  
○掃部  
○縫部司  
○綾女部  
○綾

○宮內省  
○請國調  
○春米  
○御食產  
○雜供戶

○未將  
○綴引  
○呪林  
○乳戶

○供行醮  
○鍛

○配流決獄也或天...  
○權衡...  
○大藏...  
○掃部...  
○縫部司...  
○綾女部...  
○綾...  
○宮內省...  
○請國調...  
○春米...  
○御食產...  
○雜供戶...  
○未將...  
○綴引...  
○呪林...  
○乳戶...  
○供行醮...  
○鍛...

曆十六年四月太  
政官奏停之  
臣之奏也  
集解戶令曰...  
彼送...  
義解官奴婢官下一  
有九子  
復  
兵部  
義解契勒因國須契餘  
兵馬司  
造兵司  
刑部  
倍賦  
權衡  
大藏  
掃部  
縫部司  
綾女部  
綾  
宮內省  
請國調  
春米  
御食產  
雜供戶  
未將  
綴引  
呪林  
乳戶  
供行醮  
鍛  
配流決獄也或天...  
權衡...  
大藏...  
掃部...  
縫部司...  
綾女部...  
綾...  
宮內省...  
請國調...  
春米...  
御食產...  
雜供戶...  
未將...  
綴引...  
呪林...  
乳戶...  
供行醮...  
鍛...



治司 大同三年 官奴司同年 併木之寮 ○園池司 寬平八年 併内膳司 ○土作 陸陸之類也 ○泥部 スリベ

○采女 孝德紀凡采女貢即少領以上 姉妹及女形容端正者 ○采部 ウサキ ○樽水 樽一作漿

○水部 本草云炊粟酥其汁加食物養脾胃散食 ○冰部 別記云水戸百 ○冰部 四戸云一宮

○内掃部司 熱貴人大人皆用之曰之漿又酢汁曰將水 内礼佛之時僧等洗手湯者當司設若有 僧數多不堪造湯者仍請主殿寮 ○内掃部司 併大膳 ○皿 食器也 ○内深司 併縫

○秋置 弘仁十三年 併掃部寮 ○宮陶司 大同三年 併大膳 ○血 飲文之飲 ○内深司 併縫

○集人司 大同三年 兼兵部省 ○造作竹笠 下番在家者差 科課役者是也

○衛士府 弘仁二年改考 左衛門府 ○差科 疏云衛士等 差充取之也 ○大備 親云行幸鹵簿 是曰大備大駕

○兵衛府 親云大極殿東西 小門是謂 ○馬寮 ○馬部 ○飼丁 猶曰 飼戸

○内兵庫司 大同三年 併兵衛令 ○京職 ○字養 親云以義倉物申官 賑給饑飢人等也 ○坊令 戶令云凡京每坊置長一人 四坊置令一人

○攝津職 昔難波有大宮故置此職延曆十三年改曰 難波大宮既傳且改職名考因云見三代格 ○貢奉 貢者令諸國貢人 奉者別勅令奉

○太宰府 ○諸祭祠 朱云謂九國三島 之内祭祀耳 ○存内 先云謂筑前國 惣為存内也 ○防人 義和云 依國史

○大領 統記和銅六年制夫郡司者大少 領以終身為限非遷代之任云 ○即領 領一作内

○軍團 職制詳于軍防令及 延喜兵部式可參考 ○国學生 字令云取郡司 子弟為之云 ○醫生 親云醫者 令曰先取

○後宮職員令 古記云凡妃夫人嬪者 並皆天子之婦也

○尚侍 漢名如淳注曰 主天子物曰尚 ○朝参 朱云朔節日 朝参也 ○女孺 朱云其職掌不見掌 供宮内雜古又耳 ○神

○藥部及世習次取度人年十三 以上十六以下聽令者為之云

○萬葉集等 宜補司字

○高葉集等 宜補司字

○萬葉集等 宜補司字

○萬葉集等 宜補司字

○萬葉集等 宜補司字



○**鑿** 古記云謂踐祚之日忌部  
○**閔契大** 古記云以木作之但如  
○**葉司** 供奉醫藥

朱云內葉師所作之  
○**兵司** 供奉兵器 朱云臨時隨召供耳  
○**殿司** 朱云共男  
官預知

御葉收此司者云  
○**膏沐** 詩徧凡膏沐註膏所以澤髮  
○**掃司** 水司  
○**餅汁**

諸事以下請  
○**采女** 同女孀奉仕  
○**膳司** 酒司  
○**酒司** 或云此司每采女孀之  
類者膳司物撰之故歟  
○**縫**

字彙餅  
○**采女** 同女孀奉仕  
○**嬪以上家事** 考課令美解云永夏者考  
考第○親王條 自外女取豆云一依此文可知耳

**東宮職員**

○**主膳監** 古記云兼炊司酒司充主膳司以下  
○**主殿署** 詔掃司  
○**殿掃部**

○**主工署** 兼木司土司  
○**工部** ○**馬部**

**家令職員**

○**家令** 集解云凡家令者唯得決  
管仕了不得決資人

**神祇令**

○**大神** 大和之三  
○**祈年祭** 古記云於神祇官總祭天神地祇百官人集別葛  
木鴨名為御年神祭白猪白鷄各一口也為今祭

○**禊祭** 禊祭之故如  
○**未引神調系** 赤色系也或云謂未練系也系則以手  
引之故古今集引之手引之系云  
○**大忌心**

○**祭** 叙云差五位  
○**率川** 在大和國  
○**三枝** 俗自之山由理  
○**疹風** 陰陽氣亂  
以上充使也

○**相掌** 延喜講錄私記云調清荷前  
○**別式** 天平宝字三年不川朝臣  
年足天作別式二十卷  
神祇号相掌祭後奉山陵号荷前

○**忌部班帶帛** 叙云忌了是神部也此日忌部二人挂木綿  
○**東西文部**  
繼而隨召祝部名而充帛帛云

古記云東西文部二人各以刀一口參入御所捧刀各流申被詞即刀  
○**統記延曆**  
所給也東文部刀者作造兵司少善之西文部刀者作鐵治司少惡之  
十年四月



尤大史正六位上又心寸最第播磨少月止八位上武生連真泉等言文已  
寸著元有二家東文祿直西文字号首相比行事其末遠厚今東文拳宗既  
登宿祿西文漏恩猶沈已寸最第等幸逢明時不蒙曲察歷代之後申理每  
由伏望同賜榮号永昭孫謀有勅責其本系最第等言漢高帝之後曰書  
之後王狗轉至百有八素王時聖朝遣使徵召文人久素王即以狗孫王仁貢  
焉是又武生等之祖也於是最第及其象等八人賜姓宿祿云

僧尼令

四果

親云一曰預流果二曰一流果  
三曰不還果四曰羅漢果

申省

省治部者也省受之即申官也  
下民部民下本屬除附耳

弟八條美解

美兩事之下  
夫七歲以下合聽也若有  
交通者不以交論也

僧房停婦女

集解一云婦女小  
兒亦不合聽唯男

服避穀葉

一作避  
穀服

凡任僧綱之條

論事者以下至例也  
全是集解之文混入  
凡鳩本刑除者皆  
集解之文混入者

國

官司

當國司

公驗

讀云凡僧尼給公驗其數有三初度給一受戒給二  
師位給三每給收四何注毀字但律師以上者每遷

任有生疎不  
在收四之例

赦降

唐律親文云赦則罪盡  
輕重降則減重就輕

三盜徒流

賊盜律云諸盜  
斷後仍更行盜

前後三犯徒者流二千里  
三犯流者絞

林火身捨身云

大記云林火身謂燈指燈盡身也捨  
身謂剥身皮寫經并祿畜生布施

而自盡  
山野也  
依律者詐修律也

黃

親云三歲以下其  
色黃也故為黃

陰極

極當作核和名抄云  
陰極陰極俗云篇可古

有所行詣

程以上

於昭穆合者

伊長胤云已為昭則子為穆已為穆則子為昭養子者當養  
與子同行者以為子兄弟之子及從兄弟弟再從兄弟之子皆可

也已之弟如父之弟年少於我  
者皆不為子是乱昭穆也

法曹至要抄云戶婚律云養異姓男者徒一  
年其者管五十五其遺棄小兒年三歲以下免

異姓聽收養  
即從其姓

石城石脊

統記養老二年五月乙未割陸真因石城標葉  
行方字多且理菊多六郡置石城國割白河



石背會津安積信  
夫五郡置石背國  
○先納後勘  
秋云先納民戶中務後  
開月二者勘耳  
○帳籍  
計帳及戶

籍○近江大津宮  
指天智天皇也天智九年庚午二月造戶籍見于日本  
記雄朝津間稚子有稱尊者元春天皇也元春之世

請氏爭姓探湯之事見于古記而造籍○為婚主  
或云親族之中任女  
所欲而為婚主也

○知情  
更字指南云本不同謀唯  
知所犯謂之知情  
○令為戶  
官以婢除  
作令  
○反逆錄坐  
賊盜律云

謀反及大逆者  
父子並沒官

田令

段  
今三百六十坪也今一段者三  
百坪一坪者方一間六尺三寸也  
○起輸云  
先云無京倉米云謂領官倉耳一云  
南米者歲役料輸歸送領民部

省充備士仕下等食租券送  
延喜民戶式年料券米云右廿二  
國各以正稅券運白米送大炊寮  
○五年以下不給  
下條云凡田六年一班云又義解云口分田者待班田年乃  
給也延喜民戶式云凡口分田崩埋者皆班班年以粟田給  
○位

田  
秋云神龜五年三月廿八日格云  
位田條  
○女減三分之一  
秋云續以上者不在  
減例事具于律令  
○以

理解官  
謂充侍遭喪  
患解等也  
○追  
追取也  
○免官  
一本官  
作位  
○依口分例  
秋云謂  
清田皆

追只殘公分是也  
以上者口分田位田並給  
○為除名者立文  
以下者不追也  
○當家之田

當家猶同籍官位者可受職田位田而未受之人也  
少口分者依崩埋等而預田  
者也迴給者以解免之人之位田職田轉給同籍可受之人也  
○當家之田

所班之田  
古記云功田轉租  
職田不轉租  
○公田  
古記云公田不轉租以十分之二地子為  
價也或云租口分異口分町租二十二

餘剩也  
東公田町○職田  
古記云○義  
○每人均給  
作人  
○聽依舊受  
白  
○侵

食  
水損  
○還公田  
身死及逃亡配流等  
其田皆可收者  
○主  
戶主也戶主死則  
戶內人宜量還耳  
○經本部

判  
弘仁式云上田一段地子十束中田一段  
東下田一段六束下田一段三束  
○當年田直云  
或云  
競田

甲已耕種後改判則甲刈其苗而  
古記云已植訖猶  
得地之人可取也  
○苗從地判

可與地子於乙者云

○

○

○



古記云不輸租米云  
○大路以使稀少者中耳  
○官田供御稻田分置畿內者名為官田  
○雜徭賦役令義解云凡調庸之外  
○田田

賦役令

○望施倭名抄上總國郡名也  
○青土石膽也穴云破石取其  
○國司領送穴  
○點檢其賦與他國調布殿異  
○上戶和銅八年五月十九日格云資財准錢三十貫以上為上戶廿五貫以上為中六貫以上為中下三貫以上為下二貫以上為下中一貫以上為下  
○稻二斗出吳志  
○附附帳  
○復漢兵師去之復  
○高柴出禮  
○願梯願梯  
○原穀出孝  
○劉殷晉書  
○辛威北史及  
○郭儂隋書  
○表其門今和泉國有表其門  
○孟

宗楚國先賢傳  
○梁妻列女  
○別加優賞古記云免裸役  
○舍人朱云左

○伴部朱云  
○品部朱云謂東良人配隸  
○請學生穴云造紙及請手挑

○牧長帳既牧令云每牧置  
○均分上役廣云假令三千人產役為三分一番役千人耳

○充火頭穴云留役之夫食公糧者也其氣  
○竹節級推科朱云謂連  
○仕丁朱云謂直丁  
○率此法穴云以五

學令

○得八位以上位一  
○朱云大學生先送式部  
○考練練一  
○孫子孫子等

○式部申送太政官耳



○五曹 五曹等經五卷 ○九章 九章等術二卷 徐岳甄書重述 九章等術

甄書重述之 ○九章 十卷 劉徽 九章別術二卷 徐岳甄書 九章

等述九卷 徐岳九章等經九卷 甄書 九章雜等文一卷 劉祐 ○海島 劉徽

九章等術注九卷 李淳風揚輝九章一卷 九章等經音義一卷 韓 ○綴術 綴十卷

等經 ○六章 經云六卷高氏也按經籍志每六章 綴術 祖冲之 ○

三閔重差 經籍志不見有劉向 ○周髀 周髀等經二卷 蓋天文者已周髀

○九司 經籍志不見 經云指六章 ○准蔭配色 朱云

余八并大會人 一卷 九司又雜計也 ○落經 經云指六章

東宮舍人之類 可申送也 大學寮不可申也

○處分畢 元云假令太政官二月廿日前 ○若大宰師云 或云此條似有

定而奏 廟并造位記了耳 ○一階 云正從

宰帥及三閔 國臣 獨 猶 從 馳 驅 例 壹 岐 對 馬 守 者

其待報之間 太宰 遣 判 事 以上 官人 權 攝 而 讀 則 文 順 而 易 解 耳

上下各 為一階 ○外散位 元云內位任里長後解 ○使蕃滿四周 也起自正

月西至正 古記云使蕃滿四周者以四考成選 ○攝在京官云 集解

月之類 耳其經三周以下者以一周當二考 ○才用同者云 謂因

祖父母者在京 司帶官侍養耳 ○要藉駁使 元云謂必藉才

造与 庶人 相望 大領 ○於所在陳牒 古記云謂申牒所在官司假令行道之

少領 先取 國造者 ○加木落本第一階叙 叙云假令從四位嫡子本

即當所知 實具 狀 便 付 ○加木落本第一階叙 叙云假令從四位嫡子本

失人 移送 本 屬 本 司 也 ○授位者云 古記云秀才明經進士及清

上三第當正八位上者叙正七位下之類 是謂本落一階亦有從五位嫡子本落從

八位上明經出身得三第當正八位下者叙正八位上之類 是謂加本第一階若更

有孝悌 被表 顯者 各 又 加 一 ○九犯除名云 名例律云除名者官位勳位悉除課役從本色

階叙從七位上從七位下之類 ○九授位者云 古記云秀才明經進士及清

至年九五 ○九犯除名云 名例律云除名者官位勳位悉除課役從本色

即叙位耳 ○九犯除名云 名例律云除名者官位勳位悉除課役從本色



古記云其五位以上帶勳位高者謂正五位帶勳一等降二等准正四位舊帶勳二等降二等准從四位舊若從五位帶勳一等二等降法与正五位同也

繼嗣令

○女帝子或曰皇極之皇子天智推古之皇子草壁皆后位之時所生也故有女帝子之稱後不然則文美難通云○氏宗喪

令義解云一者氏中之宗長

考課令

○注考官人主典荒考文時長官取筆定上中下等是謂○義解自上中以下率一殿抄云

云當上考者多有殿不降故云自上中○黃霸前漢循吏傳○劉昆同上○鮑永後漢循吏傳

○漢范同上○楊震後漢才○胡威晉書○孔光前漢才○樊宏後漢才

○趙武左襄三年○初吳同上○馮豹後漢才○巫馬呂○倉庫有實

庫當○九國郡或云郡下疑脫司字○加役流唐名例律疏淺曰役三年家無子

孫犯過失流又云謂耳目所不及思慮所不至之類而殺祖父母父母者也○申省案記朱云謂申式部

祿令

○鐵二廷元云鐵以十斤考一廷

宮衛令

○兵衛者每番奏聞古記云兵衛者每月二番上海番点檢奏聞云○開閉門延喜近衛式凡

人率近衛八人開門五人開閉門三人開檢門又左衛門式凡宮門者門部開閉○九理門或云理門疑裡門之誤長胤誤亦同

○義解投街之舍投當作設



軍防令

○劉碓碓一作斫王制注○使者所權也權當○至津或曰津○

凡兵衛條義解不殊或云不恐行字或可字之訛歟○續繭五字無續音隄續東繭吉○

見無役任者任○不得俱出守以下月○遂閑月遂一○分當

守因職員令集解引軍○令浪人放火長流云浪人

儀制令

○行幸此下集解有謂行幸之時名○於大皇太后皇太后此下二有

疑○執契之公卿師留守官給鈴契○四位拜一位云彈止式

五大臣及一位二位於五位以上答拜於六位以下或云五十疑○

伯叔婦婦上

衣服令

○裙倭名抄云和名宇波美襲也覆袴上之○高鼻履倭名抄今僧侶所

○烏油隨身符袋也隨○搭衣搭一作○位襖古記云謂不

也縫之○以位襖代緋襖代位襖

宮儀令

○和雇元云謂非別勅而○宮內額云謂宮○料理元云

○經出給給一○量謂長流云以第七卷例推○申省朱云謂兵

公式令



御書元謂御自書○可禁秘抄云可底筆年○符到奉行符指敕書也○右

受勅人云元云受勅人不明其色也侍從等耳○便奏式太政官奏在本集解並○美解口

奏之事後一作○彈正尹位臣姓名有奏字○聞御書聞上一○

解抄云自下奏○移抄云移同輩之礼也唐六典○國司亦准此疑衍文

○律師或云律師當判官○省其准此元云謂省其下○牒唐六典九品○計會

延喜式第三凡諸國神稅調庸限及神戶計帳稅部等先云省其計會限者

名帳每年勘造送此官計會知實即付返抄送解文而長官以下主典

已上並署名義解省即附考也作者○申送所司朱云所司者京職

可度關先受本司許狀唐六典曰百官於皇太子亦曰○按三代

移文進京職得過所耳今上陛下皇○寶而不用或云此四字疑是本文

○運機作軍○神濟東崖

○美解貨乘民間間下一有馬○追撰古記云追者追喚○抄勝

○為大字古記云抄者返抄勝者門勝○校勲古記云校勲引持也○推滯推一

○取乳日給朱云常不○本畜謂始○齒歲叙云以齒定歲○裝笠裝

○所至之處古記云謂至馬替之處也○還其本價叙云馬還本

○假寧令假寧令○休假作沐○除程除程還程外○除帛衣一

○喪葬令喪葬令○除帛衣一○土部部一作師叙云承官處分

○除帛衣云貴色天白王服也○土部治部差遣土師宿祿等



鐵十連

連一遊部

免課役任意遊行故云

○大藏

骨除散也

捕亡令

○登兵追捕

作時○縱緒

獄令

○崔漸即覆

作推○款仗

作狀○附使人考

作除○同國見者

當有執字

○假日

六假并田

○犯流以下

作上

○未奏畫

畫

畫

○本犯至免官

有不至

○同除名之例

作免官

○陪日

鐵

在頸曰鉗在足曰鈇和名抄

○盤枷

和名抄唐令云若無鉗者着

○陪日

○發哀

○確不肯道

○追根

○拷掠

○乃被告人之

雜令

○五尺為步

古記云和銅六年二月十九日檢其度地以六尺為步云云今以五尺為

步其於地每

○六齋日

大藏一覽隨土舍如經云一月六日齋月八月十四日十五日

端其心一其意一月十五日或二十日齋亦善

○不追限

追上一

奪

○過本不贖

○遺落為聖

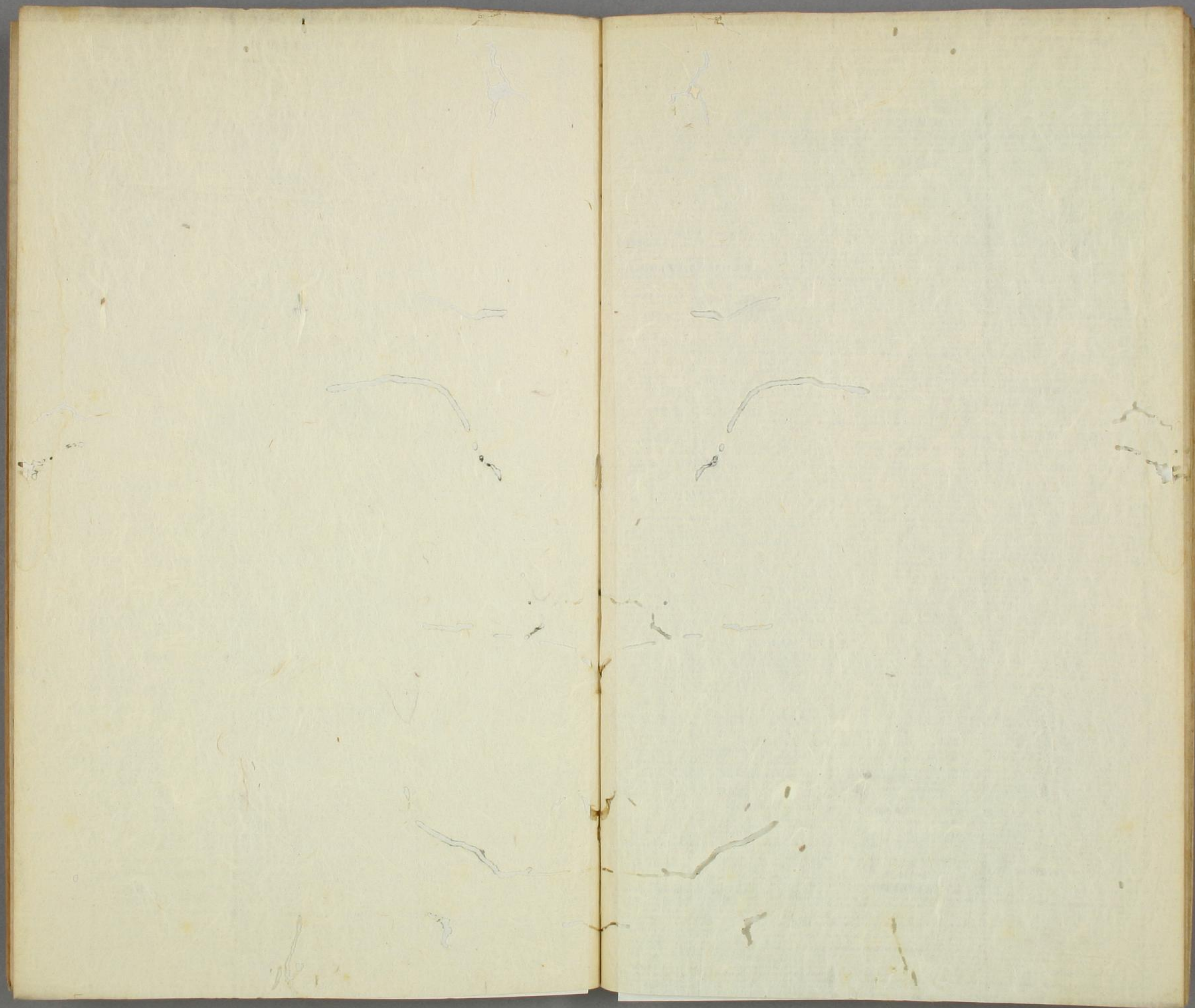
○交相侵

○絆之

○大射

天武五年正月庚子朔乙卯置祿射于西門庭中的則給祿有差







以下全て  
白紙



